



PROJECTE EDUCATIU DE CENTRE

IES JOSÉ MARHUENDA PRATS

PINÓS (ALACANT)

ÍNDEX

1.-OBJECTIUS GENERALS.....	4
2. ANÀLISI DEL CONTEXT.....	6
2.1 ENTORN SOCIOECONÒMIC.....	6
Aspecte geogràfic.....	7
Aspecte econòmic.....	7
Aspecte educatiu.....	7
Aspecte Socio-Cultural.....	8
2.2 TIPUS DE CENTRE.....	9
Infraestructura del Centre.....	10
3. ORGANITZACIÓ DEL CENTRE.....	10
3.1 L'EQUIP DIRECTIU.....	10
3.2 ÒRGANS UNIPERSONALS DE GOVERN.....	11
Direcció.....	¡Error! Marcador no definido.
Vicedirecció.....	11
Direcció d'estudis.....	12
Secretària.....	12
3.3 ÒRGANS COL·LEGIATS DE GOVERN.....	12
El Consell Escolar.....	12
El Claustre de Professorat.....	16
3.3 ÒRGANS DE COORDINACIÓ DOCENT.....	17
Comissió de Coordinació Pedagògica.....	17
Equips educatius.....	18
Departaments Didàctics.....	18
Departament d'Orientació.....	19
Tutoria.....	20
3.4 ALTRES ÒRGANS FUNCIONALS.....	20
El Consell de Delegats:.....	21
Associació de Mares i Pares D'Alumnes (AMPA).....	21

Associació d'Alumnes.....	22
3.5 ALUMNAT	22
3.6 PROFESSORAT.....	22
3.7 PERSONAL D'ADMINISTRACIÓ I SERVEIS (PAS).....	22
3.8 HORARI DEL CENTRE.....	22
4. CONCRECIÓ DELS CURRÍCULS.....	23
4.1 PLA D'ESTUDIS ESO	23
Criteris de Recuperació a ESO	26
Criteris de Promoció a ESO	26
Criteris de Titulació a ESO.....	26
ASSIGNATURES OPTATIVES EN ESO.....	26
4.2 PLA D'ESTUDIS A BATXILLERAT	27
1r BATXILLERAT	27
2n BATXILLERAT	29
Criteris de promoció i titulació a Batxillerat.....	30
RECUPERACIÓ a Batxillerat.....	30
4.3 PLA D'ESTUDIS DEL CFPB	31
Quines ocupacions pot exercir	31
Com s'accedeix	31
Criteris de promoció i titulació CFPB.....	32
5.- TRACTAMENT DE L'EDUCACIÓ EN VALORS	32

1.-OBJECTIUS GENERALS

El Centre educatiu d'ensenyament secundari José Marhuenda Prats es proposa assolir objectius realistes, que el conjunt de la comunitat escolar hauria de desenvolupar i propiciar. Entenem per comunitat escolar el conjunt de persones que participen i es responsabilitzen en la dinàmica del centre i que repercuteixen en l'educació: el professorat, l'alumnat, els pares i les mares o si no n'hi ha els tutors a nivell individual, i el personal de administració i serveis.

El nostre projecte educatiu tindrà com a objectiu fonamental propiciar la participació dels diferents membres del Centre per aconseguir la millora de l'ensenyament i desenvolupar valors com la participació, la responsabilitat, la solidaritat, la creativitat, el respecte a la pluralitat, el gust per aprendre i valorar la cultura i el desenvolupament personal.

Objectius que volem treballar i aconseguir en la mesura del possible:

- ✓ Fomentar els valors educatius d'igualtat, coeducació, respecte, responsabilitat en el context en què ens trobem, servint-nos-en per aconseguir transferir-los a la vida diària.
- ✓ Contribuir a l'èxit escolar dels alumnes, en funció de les seues capacitats, interessos i expectatives.
- ✓ Tenir en compte els diferents ritmes d'aprenentatges de l'alumnat, afavorint la capacitat d'aprenentatge per si mateixos i promovent el treball en equip.
- ✓ Desenvolupar l'esperit crític de l'alumnat que fomenti una actuació plenament responsable i lliure.
- ✓ Fomentar especialment una metodologia centrada en l'activitat i la participació de l'alumnat, que afavorisca el pensament racional i crític, el treball individual i cooperatiu de l'alumnat a l'aula.
- ✓ Contribuir, en la mesura de les nostres possibilitats, a la integració social dels alumnes la situació personal i familiar dels quals ho requerisca
- ✓ Orientar professionalment i acadèmicament els alumnes i les alumnes, així com les seues famílies, perquè les decisions que adopten siguin les més beneficioses, d'acord amb els seus interessos personals i les seues capacitats.
- ✓ Augmentar el prestigi del Centre a l'entorn, assolint alts nivells de qualitat i excel·lència a través de l'anàlisi de les necessitats de famílies, alumnat i personal del Centre, optimització de processos i avaluació sistemàtica i periòdica del treball de l'Equip Directiu.
- ✓ Millorar el funcionament del Centre i el grau de satisfacció de les famílies amb aquest.
- ✓ Fomentar el treball cooperatiu del professorat i de les bones pràctiques docents
- ✓ Mantenir una convivència harmònica entre tots els membres de la comunitat educativa, dins un marc de respecte als principis democràtics i als drets i les llibertats fonamentals.

- ✓ Educar per a la prevenció de conflictes i per a la seua resolució pacífica, així com la no-violència en tots els àmbits de la vida personal, familiar i social.
- ✓ Formar per a la pau, la cooperació i la solidaritat entre els pobles
- ✓ Treballar la igualtat de drets i oportunitats i fomentar la igualtat efectiva entre homes i dones.

En la formació del nostre alumnat volem destacar el següent:

- ★ És molt important la presa de consciència sobre temes i problemes que afecten totes les persones en un món globalitzat, entre els quals es consideraran la salut, la pobresa al món, l'esgotament dels recursos naturals, la superpoblació, la contaminació, el escalfament de la Terra, la violència, el racisme, l'emigració i la desigualtat entre les persones, els pobles i les nacions.
- ★ D'altra banda, també caldrà analitzar les formes d'exclusió social que dificulten la igualtat dels éssers humans, amb especial dedicació a la desigualtat de les dones.
- ★ Per últim, volem ressaltar el paper exercit per l'Educació en el progrés humà.

Són objectius de la comunitat educativa:

- Educar en la convivència democràtica entre alumnat, professorat i personal no docent en la tolerància i el pluralisme, que permeta exercir els drets sense oblidar els deures recollits al reglament intern.
- Desenvolupar de manera integral les capacitats intel·lectuals, ètiques, físiques i socials de l'alumne.
- Propiciar el clima que permeta la comunicació i el diàleg entre alumnat i professorat basats en el respecte i l'acceptació mútua.
- Potenciar la participació de les famílies i de l'alumnat per a la col·laboració conjunta en la dinàmica del Centre, de forma individual o a través d'associacions.

Són objectius de l'organització del Centre (dels òrgans de govern):

- Potenciar la tasca del professorat no només en l'ensenyament de conceptes propis de la seua matèria sinó també en l'orientació del desenvolupament personal de l'alumnat.
- Impulsar el desenvolupament de l'acció tutorial per orientar el desenvolupament individual i grupal de l'alumnat tant pel que fa a l'orientació educativa com a la professional.
- Propiciar la participació del professorat als diversos òrgans de gestió del Centre.
- Facilitar i possibilitar amb els mitjans necessaris el desenvolupament de les aptituds i de les qualitats professionals i personals de tot el professorat.

- Fomentar la formació professional donant suport a tota iniciativa relacionada amb la investigació, proporcionant els mitjans necessaris per al seu desenvolupament.
- Afavorir el treball en equip dels professors no només als departaments sinó també als diferents cicles i a les diferents àrees, afavorint el treball interdisciplinari.
- Regular les vies de participació en la gestió i en el funcionament del centre que es consideren necessaris i precisos.
- Possibilitar la creació i participació de comissions actives que dinamitzen l'estructura organitzativa del Centre.
- Potenciar la col·laboració i la participació del Consell de Delegats en la gestió del Centre.
- Propiciar que tots els membres se sentin satisfets en el desenvolupament de la feina professional.

Són objectius del claustre de professorat i dels departaments didàctics:

- Seleccionar d'acord amb la normativa curricular els continguts i els objectius que siguin pertinents per a l'alumnat i relacionar-los amb l'entorn social.
- Potenciar els aprenentatges significatius des de la comprensió dels coneixements adquirits que els permetisquen resoldre problemes a la seua experiència diària.
- Capacitar les alumnes i els alumnes en la utilització de tècniques de treball intel·lectual que afavorisca la motivació tant en el treball individual com en el treball en grup.
- Organitzar el grup classe atenent els dos conceptes de diversitat i integració i, així, atendre totes les necessitats.
- Mantenir relacions de col·laboració i suport amb altres institucions tant educatives com socials, culturals, laborals...
- Propiciar un ambient favorable per al desenvolupament de la tasca docent.

I potser l'objectiu més difícil.

- **"IL·LUSIONAR els alumnes i inculcar que l'ESFORÇ és l'únic camí per aconseguir allò que un es proposa."**

2. ANÀLISI DEL CONTEXT

L'IES José Marhuenda Prats és l'únic a la zona geogràfica de les poblacions de Pinós i de l'Algueña, i el seu alumnat prové fonamentalment de les escoles: CEIP Sant Anton i CEIP Santa Catalina del Pinós; i CEIP Verge del Remei de l'Alguenya. També s'hi matriculen, alumnes de les zones limítrofes de la província de Múrcia.

2.1 ENTORN SOCIOECONÒMIC

ASPECTE GEOGRÀFIC

Geogràficament ens trobem en una zona limítrofa amb Múrcia, sent un encreuament de camins i cultures. La població del Pinós es troba al sud-est de la península Ibèrica, a la Comunitat Valenciana, a l'Oest de la província d'Alacant.

La població del Pinós es troba al sud-est de la península Ibèrica, a la Comunitat Valenciana, a l'Oest de la província d'Alacant. El seu terme municipal ocupa una superfície de 125,98 km², a una alçada de 574 metres sobre el nivell del mar.

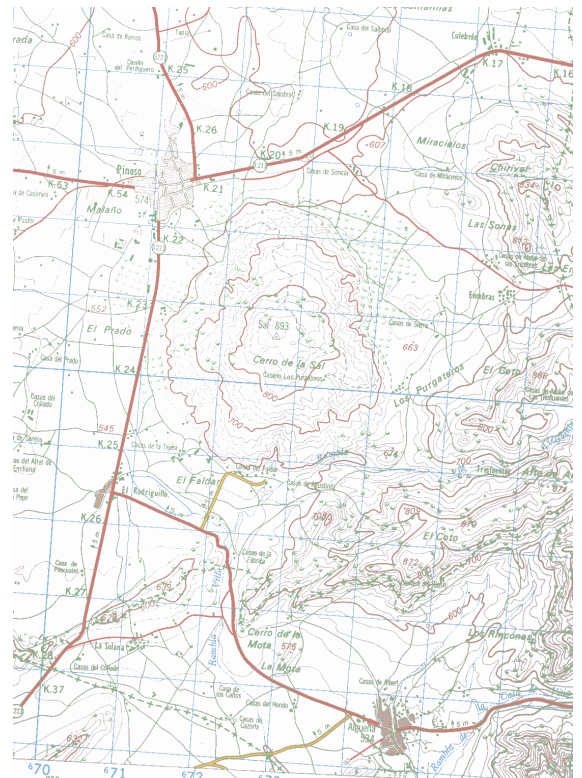
Físicament està situat a l'interior d'una extensa vall pràcticament plana, interrompuda al sud-est per la Muntanya Cabeço de la Sal; pel nord apareix la Serra de Salinas, una part de la Serra del Carxe limita al nord-oest, i pel sud-est aquesta vall es tanca per la Muntanya Coto.

Els seus límits administratius els constitueixen Villena i Iecla al nord, Abanilla, Alguenya i La Romana al sud i sud-est, Monòver a l'est i Jumella a l'oest. És a 56 km d'Alacant i a la mateixa distància de Múrcia.

Pinoso té deu nuclis urbans, que són les pedanies de: El Rodriguillo, La Caballusa, Cases del Pi, Les Enzebres, Les tres Fonts, El Culebrón, Lel, Ubeda, El Paredón i Cases Ibáñez.

ASPECTE ECONÒMIC

El Pinós posseeix dues riqueses naturals al seu subsòl: les pedreres de la Muntanya Coto on s'extreu el denominat marbre Crema Marfil i el jaciment de sal gemma que des dels anys 70 del segle passat surt per un saleoducte a les Salines de Torrevella. Els seus habitants viuen fonamentalment de la indústria del calçat, la resta es reparteix entre restauració, pedreres, fàbriques de marbre i l'agricultura, i el cultiu més important és el de la vinya.



ASPECTE EDUCATIU

L'oferta educativa que té la localitat és tota pública i s'ofereix a través de:

- Institut d'Ensenyament Secundari José Marhuenda Prats
- CEIP Sant Anton
- CEIP Santa Catalina
- Educació Permanent d'Adults.

- Escola Infantil Municipal La Cometa.

ASPECTE SOCIO-CULTURAL

La situació lingüística del Pinós i la seua comarca és de bilingüisme.

Tant el nucli urbà com el terme ofereixen instal·lacions esportives i centres socioculturals:

- Aula de la Natura “Monte Coto”
- Centre Socio-Cultural de la Universitat Popular Enrique Tierno Galván.
- Teatre-Auditori Emilio Martínez Sáez
- Casa de la música.
- Complex Poliesportiu.

A aquest entorn es podrien afegir altres activitats culturals i recreatives que complementen la vida local.

- Festes Patronals (Agost)
- Dia del Villazgo (12 de febrer)
- Fira informativa Infojove (abril - maig)

Pinoso compta amb monuments megalítics “Petroglifos de la serra de Centenera a Lel” i tres trams de Calçada Romana a Paraón i Centenera.



Finalment cal destacar l'excel·lent gastronomia de la zona amb plats com la gachamiga, els gaspatxos, i l'arròs amb conill i cargols.

L'altre poble important de l'entorn de l'IES és la localitat d'Alguenya, que també està situada a l'oest de la Província d'Alacant a les Valls del Vinalopó, entre Serra del Coto, Serra de l'Algayat i Peña Gorda. Alguenya té al seu terme la pedania de la Solana.

Alguenya, dista 8 km del Pinós. Els principals recursos econòmics, costums i serveis són molt semblants als del Pinós.

2.2 TIPUS DE CENTRE

L'IES "José Marhuenda Prats" de Pinós, es crea el 1997, segons Decret de la Generalitat Valenciana de 1-07-1997 (DOGV-18-07-97), encara que els inicis es remunten al 1978 quan s'aprova el Centre Homologat de Batxillerat "José Pérez Ochoa" amb cinc unitats i 200 places. Posteriorment el 1988 passa a ser Extensió de BUP de l'Institut "Azorín" d'Elda. El 1991 es canvia l'adscripció del Centre i passa a dependre de l'Institut La Mola de Novelda fins al 1997.



L'abril del 1997 s'inaugura el nou edifici.

El nostre Centre es nodreix d'alumnes dels Centres de Primària del Pinós, Santa Catalina i Sant Anto i els del Col·legi Verge del Remei de l'Alguenya, en ser l'únic Centre de Secundària de la zona.

Aquest institut és un Centre públic d'ensenyament on s'imparteix des del curs 21-22 el Programa d'Educació Plurilingüe i Inntercultural (PEPLI). Aquest programa inclou com a llengües vehiculars: Valencià, llengua Castellana, i Anglès. També Anglès com a primera llengua estrangera i Francès com a segona llengua estrangera.

Els ensenyaments que s'imparteixen són:

- 1r i 2n cicle d'ESO
- Tres modalitats de Batxiller: Ciències, Humanitats i Ciències Socials.
- 1r i 2n Formació Professional Bàsica de la branca d'Instal·lacions Electrotècniques.

El Centre està construït tenint en compte la normativa sobre eliminació de barreres arquitectòniques.

El Centre està representat al Consell Municipal d'Educació del Pinós, òrgan que coordina i organitza els centres educatius de la població per canalitzar les diferents propostes educatives i d'interès cultural.

L'estil educatiu del nostre Centre es basa en una participació democràtica de la comunitat educativa: alumnat, pares, mares, professorat i associacions de pares i mares.

INFRAESTRUCTURA DEL CENTRE

L'edifici es comença a utilitzar a l'abril de 1997 (Decret 1004/1991 de 14 de juny). Les instal·lacions de què consta són les següents: Edifici Principal (planta baixa i dues plantes), gimnàs cobert, pistes poliesportives (2)

A l'edifici principal es troben les dependències següents:

Sala de professorat; secretaria; despatxos d'òrgans unipersonals (3); despatxos de departaments didàctics (10); despatx del Departament d'Orientació, consergeria; biblioteca; aula d'estudi, compartida amb despatx AMPA, sala d'usos múltiples (2), aules (22); aules d'educació plàstica i visual (2); aules de Tecnologia (2); aula de Música; aula d'Informàtica (3); aula de Pedagogia Terapèutica; laboratoris de Física, de Química i de Biologia i Geologia; magatzem; cuina i cantina; sala de calderes; lavabos per a alumnat (6); lavabos per a professorat i personal no docent (2), escales (3) i ascensor.

Des de l'any 2003 disposem al Centre d'una estació meteorològica connectada via internet amb AEMET, Agència Estatal de Meteorologia. Sr. Agapito González, antic professor del Centre és l'encarregat de la gestió de l'estació, i cada any realitza visites guiades i xerrades per al nostre alumnat. A més, totes les taules de dades i gràfiques s'utilitzen en classes de matemàtiques i geografia. (climogrames)

<http://www.aemet.es/es/eltiempo/prediccion/municipios/pinos-el-pinoso-id03105>

3. ORGANITZACIÓ DEL CENTRE

Aquest punt es basa en la Regulació de l'Organització i el Funcionament (ROF) dels centres públics que imparteixen ensenyaments d'Educació Secundària Obligatòria, Batxillerat i Formació Professional (Decret 252/2019, de 29 de novembre, publicat al DOGV el 9 -12-2019)

3.1 L'EQUIP DIRECTIU

Les persones titulars dels òrgans unipersonals de govern constitueixen l'equip directiu del centre, integrat pel director, el vicedirector, el cap d'estudis i el secretari. L'equip directiu treballarà de manera coordinada en el compliment de les seues funcions (art. 9), que són entre d'altres:

- Vetllar pel bon funcionament del Centre docent.

- Estudiar i presentar al claustre de professorat i al consell escolar propostes per facilitar i fomentar la participació coordinada de tota la comunitat educativa.
- Coordinar l'elaboració i les propostes d'actualització del projecte educatiu, la programació general anual, el projecte de gestió, les normes d'organització i funcionament i el programa d'atenció a la millora.

3.2 ÒRGANS UNIPERSONALS DE GOVERN.

Els òrgans unipersonals són les persones titulars de la direcció, la vicedirecció, la secretaria i de la direcció d'estudis

DIRECCIÓ

És la responsable de l'organització i el funcionament de totes les activitats desenvolupades pel centre. Té entre altres, les funcions següents (art.16):

- Ostentar la representació del centre i representar l'administració educativa a l'institut.
- Dirigir i coordinar totes les activitats del Centre cap a la consecució del projecte educatiu.
- Exercir la direcció de gestió i la direcció pedagògica, garantir la inclusió de tot l'alumnat, promoure la investigació i la innovació educativa i impulsar plans per a la consecució dels objectius del Projecte Educatiu del Centre
- Complir i fer complir les lleis i la resta de disposicions vigents.
- Convocar i presidir els actes acadèmics i les sessions de Consell Escolar i del Claustre de Professorat i executar els acords adoptats en l'àmbit de les seues funcions.
- Proposar a l'administració educativa els nomenaments i els cessaments de la resta dels òrgans unipersonals de govern.

El director és elegit mitjançant un procés en què participen la comunitat educativa i l'Administració educativa, efectuat mitjançant concurs de mèrits entre el professorat funcionari de carrera d'acord amb els principis d'igualtat, publicitat, mèrits i capacitat. Els requisits i el procediment de selecció per ser candidat, així com per al nomenament i el cessament, seran establerts per l'Administració educativa segons la legislació vigent (art. 18).

VICEDIRECCIÓ

Són competències de la vicedirecció, entre d'altres, les següents: (art. 19)

- Substituir el director en cas d'absència o malaltia.
- Coordinar la realització de les activitats complementàries extraescolars.
- Organitzar els actes acadèmics.

- Qualsevol altra funció que li encomane el director, dins del seu àmbit de competències.

DIRECCIÓ D'ESTUDIS

Són competències de la direcció d'estudis les següents, entre d'altres: (art. 20)

- Confeccionar els horaris acadèmics de l'alumnat i del professorat, així com vetllar pel seu estricte compliment.
- Coordinar les activitats pedagògiques dels caps de departament.
- Controlar el compliment de la jornada de treball del professorat i gestionar les justificacions de baixes, absències, permisos i llicències.
- Organitzar el procés d'anàlisi d'avaluació de l'alumnat.
- Coordinar l'acció tutorial amb la col·laboració del departament d'orientació.
- Coordinar una transició adequada de l'alumnat entre els diferents cicles i etapes.
- Qualsevol altra funció que li encomane el director, dins del seu àmbit de competències.

SECRETARIA

Són competències de la persona titular de la secretaria, entre d'altres, les següents: (art.21)

- Ordenar el règim administratiu de l'institut, de conformitat amb les directrius del director.
- Actuar com a secretari dels òrgans de govern col·legiats de l'institut, amb veu però sense vot, estendre les actes de les sessions i donar fe dels acords amb el vistiplau del director.
- Custodiar els llibres i arxius oficials del Centre.
- Elaborar el projecte de pressupost del Centre.
- Vetllar pel manteniment material de l'Institut en tots els aspectes.
- Qualsevol altra funció que li encomane el director, dins del seu àmbit de competències.

3.3 ÒRGANS COL·LEGIATS DE GOVERN

EL CONSELL ESCOLAR

El Consell Escolar de l'institut és l'òrgan de participació dels diferents sectors de la comunitat educativa. A la seua composició hi ha membres electes, nats i designats, que es renovaran per meitats cada dos anys. (DECRET 252/2019, de 29 de novembre, Organització i funcionament de

Centres Públics d'Ensenyament). En tot allò que afecte el seu procés de selecció, renovació i cessament, se seguirà el que disposa el Decret 93/2016, de 22 de juliol.

El Consell Escolar de l'IES Jose Marhuenda Prats del Pinós està compost per:

- El director, que el presideix.
- Prefectura d'estudis.
- El secretari del centre, amb veu però sense vot.
- 7 representants del professorat.
- 5 representants de pares i mares d'alumnes, 4 electes, i 1 designat per l'Associació de Pares i Mares de l'Alumnat.
- 4 representants de l'alumnat.
- 1 representant del Personal d'Administració i Serveis.
- Representant de l'Ajuntament.

El funcionament del Consell Escolar és el següent:(Art. 29)

- a) Les reunions del Consell Escolar se celebraran en dia hàbil, en horari que permeti l'assistència de tots els seus membres. Se'n convocaran, almenys, una al començament del curs, una altra al final, i una altra cada trimestre.
- b) Correspon convocar el director o almenys un terç dels membres, si ho decideixen. Les reunions que tinguin caràcter ordinari es convocaran amb una antelació mínima de 7 dies, acompanyant la documentació sobre els temes que cal tractar; si són extraordinàries, amb 48 hores.
- c) Per a la validesa de les sessions cal la presència, almenys de la meitat dels membres amb dret a vot, del president i del secretari.
- d) Els acords s'adoptaran per majoria simple, dels presents excepte en els casos següents:
 - Majoria dels membres amb dret a vot, per a l'aprovació del pressupost i de la seua execució.
 - Majoria de dos terços per a la revocació del nomenament del director.
 - Majoria de dos terços per aprovar la proposta del Projecte Lingüístic de Centre.
- e) No es pot tractar o acordar cap assumpte que no figure en l'ordre del dia, llevat que hi siguin presents tots els membres del Consell i se n'estime per majoria absoluta la urgència.

Com a màxim òrgan decisor del Centre, és atribuïda del Consell Escolar (Art. 28):

- a) Proposar, establir, aprovar i avaluar les directrius i els criteris que configuren el Projecte Educatiu, el Reglament de Règim Intern, la Programació General Anual i les activitats complementàries i extraescolars.

- b) Participar en l'elecció de la persona titular de la Direcció i proposar i acordar, si escau, la revocació del seu nomenament.
- c) Resoldre conflictes o imposar sancions amb finalitat pedagògica a l'alumnat, segons les normes que regulen els seus drets i deures.
- d) Promoure i establir relacions de col·laboració amb altres entitats.
- e) Aprovar el pressupost i la seua execució, i supervisar l'activitat general del Centre en els seus aspectes administratius i docents.
- f) Analitzar i avaluar la situació general de l'Institut pel que fa a les seues infraestructures i recursos materials, així com promoure'n la conservació i la renovació.
- g) Informar la memòria sobre les activitats i la situació general de l'Institut que amb caràcter anual presenti l'Equip Directiu.
- h) Analitzar i avaluar l'evolució del procés d'ensenyament i aprenentatge al Centre, a través dels resultats de les avaluacions i de l'anàlisi que en aquest sentit realitze el Claustre de Professors.
- i) Analitzar i avaluar qualsevol informe i els resultats de les avaluacions que, sobre el Centre, faça l'administració educativa.
- j) Vetllar per la incorporació i el desenvolupament dels principis inclusius al projecte educatiu i en tots els plans i les actuacions del Centre.
- k) Conèixer i informar els projectes de convenis de col·laboració entre l'Institut i els centres de treball en relació amb la formació de l'alumnat i amb la seua inserció professional.
- l) Aprovar el Pla de Normalització Lingüística del Centre, i, si escau, el disseny particular del programa d'educació plurilingüe que té autoritzat el Centre.
- m) Establir els criteris sobre la participació en activitats culturals, esportives i recreatives, així com accions assistencials a què el centre pogués prestar la seua col·laboració.
- n) Promoure la conservació i la renovació de les instal·lacions i l'equipament escolar, així com informar l'obtenció de recursos econòmics complementaris d'acord amb els límits recollits a la normativa vigent i els que establisca l'administració.
- o) Aprovar les normes d'organització i funcionament del centre.

De totes les decisions que es prenguin al Consell Escolar, s'informarà els diferents sectors representats, exposant-se al tauler d'anuncis un extracte dels acords adoptats.

Al si del Consell Escolar estan constituïdes les comissions següents: de coordinació pedagògica, inclusió, igualtat i convivència, i la de gestió econòmica.

A més de les ja esmentades es podran constituir altres comissions quan aquest Consell Escolar ho estime necessari i oportú.

Constituït el Consell Escolar del Centre, els diferents sectors d'aquest triaran, entre els seus membres, els que han de formar part de les comissions següents: (Art. 31)

COMISSIÓ DE COORDINACIÓ PEDAGÒGICA, ACT. EXTRAESCOLARS I TRANSPORT.

A la Comissió Pedagògica se li atribueixen les funcions següents:

- a)** Una vegada elaborat el Projecte Educatiu de l'Institut, informar sobre la seua avaluació i proposar els procediments per a la seua revisió quan la seua avaluació interna ho aconselli, sens perjudici de les funcions que el Claustre de Professorat té atribuïdes en relació amb la planificació i l'organització docent
- b)** Informar sobre l'admissió de l'alumnat, amb subjecció estricta al que estableix la Llei orgànica 9/1995, de 20 de novembre i les disposicions que la desenvolupen.
- c)** Proposar, en esborrany, els criteris per a l'elaboració de la Programació General de l'Institut, estudi i informe previ a l'aprovació i l'avaluació, respectant en tot cas els aspectes docents que competeixen al Claustre de Professors
- d)** Suggestir la renovació de les instal·lacions i de l'equipament escolar, així com estudiar i proposar mesures per conservar-les
- e)** Informar sobre l'activitat general en els aspectes administratius i docents que es desenvolupen a l'institut, previ a la supervisió, anàlisi i valoració que competeix al ple del Consell Escolar
- f)** Informar de la memòria sobre les activitats i la situació general de l'Institut que amb caràcter anual presenta l'Equip Directiu. Informar sobre l'anàlisi i l'evolució del procés d'ensenyament i aprenentatge al centre, a través dels resultats de les avaluacions, així com de qualsevol un altre informe que, sobre el Centre, faci l'administració educativa.
- g)** Informar sobre el Pla de Normalització Lingüística de l'Institut. Proposar relacions de col·laboració, amb fins culturals i educatius, amb altres centres, entitats i organismes.

COMISSIÓ D'INCLUSIÓ, IGUALTAT I CONVIVÈNCIA

La Comissió té les funcions següents:

- a)** Disseny i posada en marxa d'iniciatives encaminades a la inclusió i a l'eliminació de les barreres a l'accés, la participació i l'aprenentatge, i a la igualtat entre homes i dones, seguint les directrius del Pla Director de Coeducació i dels plans d'igualtat de la Generalitat que siguin aplicables, amb una atenció especial als casos d'assetjament escolar i de discriminació de qualsevol índole, i a la mediació per a la resolució de conflictes, particularment els relacionats amb la violència escolar.
- b)** Estudiar els conflictes i suggerir les correccions amb finalitat pedagògica que corresponguen a aquelles conductes de l'alumnat que perjudiquen greument la convivència a l'Institut, d'acord amb les normes que regulen els drets i els deures dels alumnes i les normes de convivència establertes en aquest Institut.
- c)** Formular propostes per a l'elaboració del Reglament de Règim Intern de l'Institut.

- d) Proposar mesures encaminades a la protecció de l'alumnat pel que fa a les activitats de lleure i diversió que es desenvolupin tant a l'interior de l'Institut com a les zones properes que el circumden.
- e) Promoure campanyes que facilitin la convivència i el respecte entre tots els membres de la comunitat educativa.

COMISSIÓ DE GESTIÓ ECONÒMICA

La Comissió Econòmica té atribuïdes les funcions següents:

- a) Estudiar, proposar i aportar suggeriments al projecte de pressupost que presenti la Secretaria de l'Institut.
- b) Analitzarà el desenvolupament del projecte de gestió i el compliment del pressupost aprovat.
- c) Informarà el Consell Escolar sobre totes les matèries d'índole econòmica que li encomane.

Tindrà competències, de forma específica, en el següent:

- a) Estudiar l'avantprojecte econòmic de l'Institut que elabori el secretari, abans de passar al ple del Consell Escolar i fer-ne el seguiment i el balanç final.
- b) Proposar a aquest Consell altres formes de finançament de les activitats que es realitzen a l'Institut, al marge dels crèdits de funcionament procedents de l'Administració.
- c) Elaborar propostes, en esborrany, de despeses extraordinàries que puguin ser sotmeses a debat, presa de decisió o acord.

EL CLAUSTRE DE PROFESSORAT

El Claustre de Professorat és òrgan propi de participació dels professors en el control i la gestió de centre i té la responsabilitat de planificar, coordinar, informar i, si escau, decidir sobre tots els aspectes docents del Centre. (Art. 32)

El Claustre està presidit per la Direcció del Centre i integrat per tot el professorat que hi presten servei.

Són funcions del Claustre.

- Realitzar propostes a l'Equip Directiu o al Consell Escolar, segons correspongui, per a l'elaboració i la modificació del Projecte Educatiu, de la Programació General Anual, de les activitats complementàries i del Pla de Normalització Lingüística.
- Aprovar i avaluar els projectes curriculars d'etapa i els aspectes docents de la programació general anual d'acord amb el projecte educatiu del centre, i l'evolució del procés d'ensenyament i aprenentatge a través dels resultats de les avaluacions.
- Informar del projecte de Reglament de Règim Intern del Centre.

- Promoure iniciatives en l'àmbit de la innovació pedagògica i la formació del professorat.
- Triar els seus representants al Consell Escolar del Centre.
- Ser informat pel director de l'aplicació del règim disciplinari del Centre.
- Ser informat de la proposta de l'Administració educativa del nomenament i cessament de lequip directiu.
- Proposar mesures i iniciatives que afavorisquen la convivència al Centre.
- Proposar criteris per a l'elaboració dels horaris de l'alumnat i del professorat i de l'ús racional i òptim dels espais dels materials didàctics.
- Qualsevol altres que li siguin atribuïdes per l'Administració educativa.

Sobre l'organització del Claustre:

- L'assistència a les sessions del Claustre és obligatòria i la no assistència s'haurà de justificar davant de la Direcció.
- El Claustre es reunirà, com a mínim, una vegada al començament del curs, una altra al final del curs i al final de cada període d'avaluació. També es pot reunir quan ho sol·liciti, almenys un terç dels seus components.
- Correspon convocar-ho sempre al director. La convocatòria es farà mitjançant escrit lliurat personalment a cada professor, a excepció dels que es troben de baixa o absent per causa justificada.
- En una votació de Claustre, tot el professorat, atesa la condició de membres nats, està obligat a emetre el seu vot, sense possibilitat d'abstenció.

3.3 ÒRGANS DE COORDINACIÓ DOCENT

COMISSIÓ DE COORDINACIÓ PEDAGÒGICA

Està integrada per la Direcció del Centre, que n'és el president, la Prefectura d'Estudis i els Caps de Departament. Actua com a Secretari el Cap de Departament de menor edat (Art.36)

Les seues funcions són, entre d'altres:

- a. Analitzar, del punt de vista educatiu, el context cultural i sociolingüístic del Centre amb objectiu de proposar a l'equip directiu el projecte lingüístic de Centre.
- b. Establir les directrius per elaborar les programacions didàctiques, el pla d'orientació educativa i el pla d'acció tutorial.
- c. Proposar criteris per a l'organització de suports personals per a la inclusió de l'alumnat.
- d. Elaborar la proposta dels criteris i els procediments previstos per realitzar les adaptacions curriculars significatives a l'alumnat amb necessitats educatives especials.
- e. Vetllar pel compliment i l'avaluació posterior del projecte educatiu de Centre, de les programacions didàctiques, i en general de la pràctica docent del Centre.

EQUIPS EDUCATIUS

A l'Educació Secundària Obligatòria i el Batxillerat, els Equips Educatius actuaran com a òrgan de coordinació docent. (Art 38).

Es constituirà un equip educatiu per cadascun dels grups d'alumnat d'ESO i Batx que serà coordinat per la persona que exercisca la tutoria del grup.

Aquests equips actuaran sota la supervisió de Prefectura d'Estudis.

Les seves funcions són, entre d'altres:

- a. Formular propostes a l'equip directiu, a la comissió de coordinació pedagògica i al claustre, relatives a l'elaboració i modificació del projecte educatiu de Centre i del pla d'actuació per a la millora.
- b. Dur a terme les estratègies de detecció i intervenció amb l'alumnat que presenta necessitats específiques de suport educatiu, segons directrius emanades de la comissió de coordinació pedagògica.
- c. Realitzar adaptacions curriculars significatives per a l'alumnat amb necessitats educatives especials, després de l'avaluació i la coordinació del Departament d'Orientació.
- d. Coordinar-se amb els diferents equips educatius per facilitar la transició entre els diferents cursos.
- e. Desenvolupar actuacions incloses als diferents plans i projectes desenvolupats pel Centre.

DEPARTAMENTS DIDÀCTICS

Els departaments didàctics són els òrgans bàsics encarregats d'organitzar i desenvolupar els ensenyaments propis de cada àrea o de cada cicle formatiu. Estan compostos per tot el professorat que imparteixin les matèries pròpies assignades al Departament. (Art.88)

En aquest Centre el conjunt del professorat està distribuït en els 20 departaments següents: Llengua Castellana i Literatura, Llengua Valenciana i Literatura, Anglès, Francès, Religió, Filosofia, Física i Química, Matemàtiques, Biologia i Geologia, Educació Física i Esports, Geografia e Història, Música, Educació Visual i Plàstica, Llatí, Grec, Tecnologia, Economia, Orientació, Informàtica i CFPB.

Les funcions de cada Departament són:

- a. Formular propostes a l'equip directiu, al claustre i a la comissió pedagògica relatives a aspectes de la seva competència.
- b. Elaborar abans del començament del curs la programació didàctica d'acord amb les directrius de la Comissió Pedagògica.
- c. Promoure activitats de perfeccionament dels seus membres i organitzar i fer activitats complementàries.

- d. Resoldre en primera instància les reclamacions derivades del procés d'avaluació, que els alumnes formulen al Departament.
- e. Elaborar al final del curs una memòria on s'avalua el desenvolupament de la programació didàctica i els resultats obtinguts.

El professorat s'organitza als següents Departaments Didàctics:

- | | |
|------------------------------------|---|
| - Llengua i Literatura Castellana. | - Educació Plàstica i Visual |
| - Llengua i Literatura Valenciana | - Música. |
| - Llengua anglesa. | - Educació Física. |
| - Llengua Francesa | - Tecnologia. |
| - Llatí. | - Religió. |
| - Matemàtiques. | - Grec |
| - Biologia i Geologia. | - Orientació |
| - Física i Química. | - Economia |
| - Geografia i Història. | - Informàtica |
| - Filosofia. | - C. Form. Instal·lacions Electrotècniques. |

DEPARTAMENT D'ORIENTACIÓ

El que fa referència a la Prefectura de Departament i les seues funcions es regula als articles 44 i 45 del ROF

El Departament d'Orientació estarà constituït almenys pel cap de departament, que serà el professor de l'especialitat d'orientació educativa, el professorat docent especialitzat en suport (pedagogia terapèutica i d'audició i llenguatge), professorat d'orientació laboral (FOL). Aquest departament actuarà sota la supervisió de Prefectura d'Estudis.

El personal no docent de suport a la inclusió podrà participar a les reunions a requeriment de la direcció del departament.

Les seues funcions bàsiques són, entre d'altres:

- a) Assessorar i col·laborar amb els òrgans de govern i de coordinació didàctica a:
 - .- Identificació de barreres a la inclusió en el context escolar, familiar i social.
 - .- Planificació, desenvolupament i avaluació d'actuacions i programes preventius que afavoreixin l'accés, la participació i l'aprenentatge de tot l'alumnat del Centre.
 - .- Prevenció i detecció primerenca de dificultats d'aprenentatge o de desigualtat i l'organització de mesures de resposta.



- b) Elaborar les propostes d'organització de l'orientació educativa, psicopedagògica i professional, i el pla d'acció tutorial, i contribuir al seu desenvolupament, d'acord sempre amb les directrius de la comissió de coordinació pedagògica.
- c) Coordinar l'orientació educativa, psicopedagògica i professional de l'alumne, especialment en els canvis de cicle o de etapa.
- d) Elaborar les propostes de criteris i procediments per fer les adaptacions curriculars apropiades per a l'alumne amb necessitats educatives especials.
- e) Realitzar l'avaluació psicopedagògica prèvia dels alumnes per als quals es proposen els programes de diversificació curricular i planificar aquests ensenyaments en col·laboració amb els departaments didàctics.
- f) Col·laborar amb el professorat en la detecció i la prevenció de problemes d'aprenentatge.
- g) Participar en l'elaboració del Consell Orientador que s'ha de formular al final de l'Educació Secundària Obligatòria.
- h) Coordinar l'orientació laboral i professional de la Formació Professional.

TUTORIA

El Tutor és designat pel Director, preferentment entre el professorat que imparteix docència a tot el grup

Les seues funcions són:

- a. Participar en el desenvolupament del pla d'acció tutorial i en les activitats d'orientació.
- b. Coordinar els professors del grup i presidir la Junta d'Avaluació.
- c. Informar els alumnes a principi de curs dels seus drets i deures, recollir les seues aspiracions i necessitats facilitant la seua integració al grup. Orientar i assessorar l'alumne en els processos d'aprenentatge i coordinar les activitats complementàries.
- d. Informar les mares i els pares de tot allò que els concernisca en relació amb les activitats docents i el procés d'ensenyament i d'aprenentatge dels seus fills.
- e. El tutor del Cicle Formatiu a més de la coordinació de mòdul de formació al centre de treball, assumirà les següents funcions:
 - Elaborar el programa formatiu juntament amb el tutor d'empresa.
 - Avaluar el mòdul tenint en compte l'informe elaborat pel tutor d'empresa.
 - Realitzar un seguiment de l'alumne al centre de treball i de les programacions en coordinació amb el tutor de l'empresa.

3.4 ALTRES ÒRGANS FUNCIONALS

EL CONSELL DE DELEGATS:

- Està format pels delegats i subdelegats de grup, els representants de l'alumnat en el consell escolar del centre i dos representants de les associacions d'alumnes, si n'hi hagués.
- Podrà reunir-se en ple, prèvia comunicació a la direcció, sempre en horari que no supose la pèrdua de classes.
- Si la naturalesa dels assumptes així ho requereix, es poden establir comissions per curs o etapa. Per a les reunions d'aquestes comissions s'estableix el mateix que per a les del ple.
- El Consell triarà cada curs dos representants que seran els interlocutors davant de la direcció del centre.

El consell de Delegats pot:

- Sol·licitar ser escoltat pels òrgans de govern i de coordinació pel que fa a aquells assumptes que creguen que atempten contra els drets dels alumnes, recollits a la normativa en vigor.
- Informar els representants de l'alumnat al Consell Escolar dels problemes que es plantegen, i rebre'n informació sobre els temes tractats en aquest consell.
- Elaborar propostes de modificació del Reglament de Règim Intern, de criteris per confeccionar els horaris d'activitats docents i extraescolars, i suggeriments sobre el Projecte Educatiu o Programació General Anual.
- Rebre la informació adreçada als alumnes tramesa al centre per part d'administracions, associacions i altres col·lectius perquè el Consell pugui actuar en conseqüència.

Totes aquestes funcions han de ser revisades a través de l'Equip Directiu o dels seus representants al Consell Escolar.

ASSOCIACIÓ DE MARES I PARES D'ALUMNES (AMPA)

La participació dels pares i mares de l'alumnat està regulada pels articles 75 al 79 del ROF. S'hi estableix que la participació a la vida del centre es farà a través de la presidència i de la Junta Directiva de les Associacions de Pares i Mares d'Alumnes que legalment es constitueixin al Centre i dels representants del seu sector al Consell Escolar.

Les associacions de pares i mares d'alumnes tenen el caràcter d'entitats per a la participació i la col·laboració en el funcionament del Centre, i a través de la seua Presidència i Junta Directiva, pot:

- Col·laborar amb l'Equip Directiu per al bon funcionament de l'institut i presentar les propostes i els informes al Consell Escolar i/o a la Direcció sobre aquells aspectes del funcionament que considerin oportuns.

- Sol·licitar i rebre informació del Consell Escolar per als temes tractats.
- Fomentar la col·laboració entre pares, mares, alumnes i professors, i formular propostes d'activitats complementàries que, en cas de ser aprovades, s'han d'incloure a la Programació General Anual.
- Elevar al Consell Escolar propostes per al debat del Projecte Educatiu i el Reglament de Règim Intern o per modificar-lo, i sol·licitar que s'inclouguin en l'ordre del dia d'aquells aspectes o temes que considerin rellevants.
- Reunir-se a les dependències del Centre, en horari compatible amb les possibilitats del mateix, informant-ne el Director.

En aquest Centre hi ha una Associació de Mares i Pares dels Alumnes.

ASSOCIACIÓ D'ALUMNES

Als articles del 80 al 82 del ROF es reconeix el dret de l'alumnat a constituir associacions d'alumnes, prèvia aprovació dels seus estatuts per l'Administració educativa competent.

Aquest Centre no té cap associació d'alumnes.

3.5 ALUMNAT

El centre està dissenyat per acollir aproximadament 530 alumnes, distribuïts en quinze unitats de secundària, quatre de batxillerat (dos de primer i dos de segon), de Formació i el Cicle Formatiu de Grau Mitjà de Gestió Administrativa, que no s'imparteix a la actualitat per manca d'alumnat. Des del curs 2014-15, el centre té reconegut un cicle de Formació Professional Bàsica d'INSTAL·LACIONS ELECTROTÈCNiques

En els darrers anys, aproximadament un 70% de l'alumnat matriculat a 4t de l'ESO obté la Titulació de Graduat en ESO Així mateix, realitzen Batxillerat al voltant de la meitat dels alumnes que obtenen el títol de Secundària Obligatòria.

3.6 PROFESSORAT

La plantilla del Centre és de 58 professors de Secundària, 2 mestres adscrits a Secundària, 1 plaça de mestre a Pedagogia Terapèutica. i ½ plaça d'Audició i Llenguatge.

3.7 PERSONAL D'ADMINISTRACIÓ I SERVEIS (PAS)

El personal d'administració i serveis està format per 2 conserges i 2 administratius contractats per la Conselleria d'Educació i un servei de neteja realitzat amb una contracta privada. També treballa al Centre una educadora i una logopeda a mitja jornada

3.8 HORARI DEL CENTRE

L'horari general del Centre és el següent: de dilluns a divendres de 8.00 a 15.05 h. Ara bé segons el nivell i el nombre d'hores lectives setmanals l'hora de finalització de classes lectives es pot avançar a les 13:50 h.

Els períodes lectius són de 55 minuts i al matí tenim dos esbarjos de 20 minuts.

8:00 / 8:55	1a hora	12:00 / 12 55	5a hora
8:55 / 9:50	2a hora	12:55 / 13:50	6a hora
9:50 / 10:45	3a hora	13:50 / 14:10	2n esplai
10:45/ 11:05	1er esplai	14:10/ 15:05	7a hora
11:05 / 12:00	4a hora		

La Tutoria individualitzada per a alumnes es fa fora de l'horari lectiu:
 De dilluns a dijous 14:10 – 15:05

4. CONCRECIÓ DELS CURRÍCULS

Els ensenyaments que s'imparteixen són:

- ESO,
- Programes de reforç: PDC de 3r d'ESO i Programa de Reforç de 4t d'ESO.
- Els dos cursos de CFPB.
- Batxillerat: modalitats de Ciències, Humanitats i Ciències Socials.

4.1 PLA D'ESTUDIS ESO

1r ESO NOU ^{29+1 h.}		2n ESO ^{30 h}	
Assignatures obligatòries		Assignatures obligatòries	
Àmbit Socio-Lingüístic: GEOGRAFIA I HISTÒRIA + VALENCIÀ	6 h	ANGLÈS	4 h
Àmbit Científic: BIOLOGIA I GEOLOGIA + MATEMÀTIQUES	6 h	MATEMÀTIQUES	3 h
ANGLÈS	3 h	GEOGRAFIA I HISTÒRIA	3 h
LLENGUA CASTELLANA I LITERATURA	3 h	VALENCIÀ: LLENGUA I LITERATURA	3 h
EDUCACIÓ FÍSICA	2 h	LLENGUA CASTELLANA I LITERATURA	3 h
MÚSICA	2 h	FÍSICA I QUÍMICA	2 h
TECNOLOGIA I DIGITALITZACIÓ	2 h	MÚSICA	2 h

TUTORIA	1 h	EDUCACIÓ FÍSICA	2 h
Assig. Voluntària addicional : RELIGIÓ	1 h	TECNOLOGIA	2 h
Projecte Interdisciplinar		EDUCACIÓ PLÀSTICA I VISUAL	2 h
PROJECTES EN ENTORNS VIRTUALS	2 h.	VALORS ÈTICS / RELIGIÓ	1 h
		TUTORIA	1 h
Assignatures optatives(es tria una)		Assignatures optatives(es tria una)	
COMPETÈNCIA COMUNICATIVA ORAL EN ING	2 h	CULTURA CLÀSSICA	2 h
FRANCÈS		FRANCÈS	
LABORATORI D'ARTS ESCÈNIQUES (VAL)		IAEE (Emprenedors)	
T. DE RELACIONS DIGITALS RESPONSABLES (INF)		INFORMÀTICA	
TP DETECTIUS DE LA LLENGUA (CAS)		TU ACTIVA EL TEU ENTORN (EF)	
TALLER DE REFORÇ MAT		TP LABORATORI F i Q	
TALLER DE REFORÇ CAS		TP DE MATEMÀTIQUES	
TALLER DE REFORÇ VAL		TP TALLER DE JOCS (VAL)	
3r ESO NOU_{32+1 h}		4t ESO_{32 h}	
Assignatures obligatòries		Assignatures obligatòries	
MATEMÀTIQUES	4 h	EDUCACIÓ FÍSICA	2 h
GEOGRAFIA I HISTÒRIA	3 h	GEOGRAFIA I HISTÒRIA	3 h
VALENCIÀ: LLENGUA I LITERATURA	3 h	LLENGUA CASTELLANA I LITERATURA	3 h
LLENGUA CASTELLANA I LITERATURA	3 h	ANGLÈS	3 h
ANGLÈS	4 h	VALENCIÀ: LLENGUA I LITERATURA	3 h
BIOLOGIA I GEOLOGIA	2 h	VALORS ÈTICS o RELIGIÓ	1 h
FÍSICA I QUÍMICA	2 h	TUTORIA	1 h
EDUCACIÓ PLÀSTICA, VISUAL I AUDIOV.	2 h	Assignatures troncales(tria un bloc)	

EDUCACIÓ FÍSICA	2 h	Ciències	Hum. i CCSS	Aplicades
TECNOLOGIA I DIGITALITZACIÓ	2 h	BG (3h)	Economia (3h)	Mat. Ap (4h)
TUTORIA	1 h	FQ (3h)	Llatí (3h)	Tecno. (3h)
Assig. Voluntària addicional : RELIGIÓ	1 h	Mat. Ac (4h)	Mat. Ac (4h)	C.Apli. o IAEE (3h)
Projecte Interdisciplinar(es tria 1)		Assignatura específica opcional(es tria 1)		
<ol style="list-style-type: none"> CIÈNCIA I MEDIAMBIENT ANUAL (BG) CIÈNCIA A ESCENA TRIM. (FQ) CINEMA – HIST-FIL TRIM. (FIL) CONTA-M'HO EN PODCAST TRIM. (GH) MATLÈTICS TRIM. (MAT) MUSIC ART TRIM. (MUS) PERIODISME EQUIP D'INVESTIGACIÓ TRIM. (CAS) 	2 h	<ol style="list-style-type: none"> ARTS ESCÈNIQUES I DANSA CULTURA CIENTÍFICA CULTURA CLÀSSICA EDUCACIÓ PLÀSTICA, VISUAL I AUDIOVISUAL IAEE ACTIVITAT EMPRENEDORA I EMPRESARIAL FILOSOFIA FRANCÈS INFORMÀTICA MÚSICA 	3 h	
Assignatura optativa(es tria 1)		Assignatura LCA opcional(es tria 1)		
<ol style="list-style-type: none"> COMPETÈNCIA COMUNICATIVA ORAL EN ANGLÈS CREATIVITAT MUSICAL CULTURA CLÀSSICA FRANCÈS PROGRAMACIÓ, INTEL·LIGÈNCIA ARTIFICIAL I ROBÒTICA I TALLER D'ECONOMIA TALLER PROF. LAB BG 	2 h	<ol style="list-style-type: none"> COMPETÈNCIA COMUNICATIVA ORAL EN ANGLÈS TALLER D'ESPECIALTZACIÓ A VALENCIÀ TALLER RESTAURACIÓ DE MOBLES TEC UNA OPTATIVA DE LES ANTERIORS 	3 h	

El Centre procurarà respectar l'elecció de l'alumne sempre que siga possible des del punt de vista de l'organització del curs escolar.

Segons DECRET 107/2022, de 5 d'agost, del Consell, pel qual s'estableix l'ordenació i el currículum d'ESO, i per acord de Claustre de data de setembre de 2022, s'han agrupat, per a aquest curs 2022-2023, les següents assignatures de 1r ESO per àmbits:

Àmbit Científic-matemàtic 6 h. : Matemàtiques (3 h) i Biologia i Geologia (3 h.)

Àmbit Lingüístic 6 h. : Valencià, llegua i literatura (3h), Geografia i Història (3h)

CRITERIS DE RECUPERACIÓ A ESO

- Totes les assignatures pendents s'han de recuperar i comptaran per a la promoció i la titulació.
- Per superar les àrees pendents de cursos anteriors l'alumne realitzarà les activitats i les proves de recuperació que determinin els departaments didàctics.

CRITERIS DE PROMOCIÓ A ESO

- ✓ Després de l'avaluació final de juny l'alumne de 1r, 2n i 3r ESO que aprobe totes les assignatures de curs i les assignatures pendents, tinga com a màxim dues assignatures no superades, promociona el curs següent.
- ✓ L'Equip Docent valorarà la promoció de la resta de l'alumnat en funció de:
 - ★ Grau d'assoliment d'objectius i competències de les assignatures.
 - ★ Interès i esforç per aprovar totes les assignatures.
 - ★ Si l'alumna o alumne té possibilitat d'assolir el nivell competencial bàsic al curs escolar següent.
 - ★ Si hi ha expectatives favorables de recuperació de les assignatures no superades.
 - ★ Si la promoció beneficia l'estat emocional i la integració social de l'alumne o alumna.
- ✓ No es podrà avaluar una assignatura, sense haver estat prèviament avaluada de manera positiva la corresponent assignatura pendent.

CRITERIS DE TITULACIÓ A ESO

L'equip d'avaluació del grup respectiu proposarà l'expedició del Títol a Educació Secundària per a aquells alumnes de 4t ESO que:

- Han aconseguit les competències establertes per a aquest nivell i han aconseguit els objectius d'etapa.
- Els alumnes que no obtinguen el Títol podran repetir 4t ESO, sempre que no complisquen 18 anys durant l'any natural d'inici del nou curs. La decisió la prendrà la Junta d'Avaluació després d'assessorament del Departament d'Orientació i consulta els pares.
- Els alumnes que hagen finalitzat l'etapa d'ESO (complets 18 anys, o l'any natural de finalització), sense obtenir el títol, i tinguen 5 assignatures pendents de superació o menys disposaran d'una convocatòria anual extraordinària durant els dos anys següents per poder titular.

ASSIGNATURES OPTATIVES EN ESO

Les assignatures optatives de cada curs escolar estan en funció de la petició inicial a la prematrícula realitzada per l'alumnat i de la plantilla de professorat.
La relació d'optatives és al pla d'estudis de la pàgina anterior.

El Centre adjudica optatives als alumnes segons petició i tenint en compte que en cas d'excés de peticions d'alguna assignatura, sempre s'adjudica als alumnes que tenen un expedient acadèmic millor. Per als alumnes de 1r d'ESO es tenen en compte les notes de 6è de primària.

4.2 PLA D'ESTUDIS A BATXILLERAT

1r BATXILLERAT 32 + 1 h.		
Assignatures obligatòries		
EDUCACIÓ FÍSICA		3 h
FILOSOFIA		3 h
LLENGUA CASTELLANA I LITERATURA		3 h
ANGLÈS		3 h
VALENCIÀ: LLENGUA I LITERATURA		3 h
TUTORIA		1 h
Assignatures troncal de modalitat (es trien 3 assignatures de 4 hores)		
Ciències	Humanitats	Ciències socials
MATEMÀTIQUES I	LLATÍ I	MATEMÀTIQUES CCSS I
Dues entre les següents: BIOLOGIA I GEOLOGIA. FÍSICA I QUÍMICA DIBUIX TÈCNIC I TECNOLOGIA I ENGINYERIA I	Dues entre les següents: GREC I LITERATURA UNIVERSAL HISTÒRIA MÓN CONTEMP. ECONOMIA	Dues entre les següents: ECONOMIA HISTÒRIA MÓN CONTEMP. LITERATURA UNIVERSAL GREC I
Assignatures específiques opcionals (es tria una assignatura)		
BIOLOGIA HUMANA I SALUT (BG)	PROJECTE D'INVESTIGACIÓ (BG)	
COMUNICACIÓ AUDIOVISUAL (DIB)		
CULTURA DEMOCRÀTICA (FIL)		
FRANCÈS I		
GEOGRAFIA I HISTÒRIA VALENCIANES		
		4 h.

LLENGUATGE I PRÀCTICA MUSICAL		
PROGRAMACIÓ, XARXES I SIST. INF.		
Assignatura Voluntària Addicional RELIGIÓ 1 h		

2n BATXILLERAT			32 + 2 h.		
Assignatures obligatòries					
HISTÒRIA D'ESPANYA					3h
HISTÒRIA DE LA FILOSOFIA					3h
LLENGUA I LITERATURA CASTELLANA					3h
ANGLÈS					3h
VALENCIÀ: LLENGUA I LITERATURA					3h
TUTORIA					1h
Assignatures troncs de modalitat (es tria 3 assignatures de 4 hores)					
Ciències		Humanitats		Ciències socials	
MATEMÀTIQUES II		LLATÍ II		MATEMÀTIQUES CCSS II	
Dues assignatures entre:		Dues assignatures entre:		Dues assignatures entre:	
BIOLOGIA		ECONOMIA DE L'EMPRESA		ECONOMIA DE L'EMPRESA	
DIBUIX TÈCNIC II		GEOGRÀFIA		GEOGRÀFIA	
FÍSICA		GREC II		GREC II	
GEOLOGIA		HISTÒRIA DE L'ART		HISTÒRIA DE L'ART	
QUÍMICA					
Assignatures específiques opcionals (es tria una assignatura)					
INFORMÀTICA II					4h
PSICOLOGIA					
FRANCÈS II					
DIBUIX ARTÍSTIC II					
HISTÒRIA DE LA MÚSICA I LA DANSA					
TECNOLOGIA INDUSTRIAL II					
CIÈNCIES DE LA TERRA I MEDIAMBIENTALS					
FONAMENTS D'ADMINISTRACIÓ I GESTIÓ					
RELIGIÓ					
Assignatura Voluntària Addicional EDUCACIÓ FÍSICOESPORTIVA I SALUT 2h					

- ✓ Per cursar a 2n Batxillerat determinades matèries comunes o de modalitat cal haver cursat prèviament les corresponents matèries de 1r Batxiller. Aquestes serien incompatibles a efectes d'avaluació si no s'han superat les matèries corresponents de primer curs.
- ✓ El Centre procurarà respectar l'elecció de l'alumne sempre que sigui possible des del punt de vista de l'organització del curs escolar.

ASSIGNATURES OPTATIVES DE BATXILLERAT

Els alumnes podran triar totes les que vénen determinades per llei però es donaran totes les possibles, sempre en funció de les peticions d'alumnat i plantilla de professorat assignada al Centre, prioritzant les de modalitat.

El Centre procurarà respectar l'elecció de l'alumne sempre que siga possible des del punt de vista de l'organització del curs escolar.

- ✓ A l'hora de triar assignatures és important conèixer el pla d'estudis de Cicles Formatius de Grau Superior i dels Estudis de Grau Universitaris. També és important conèixer les assignatures que puntuen més a la Nota d'Accés a la Universitat (veure informació de les diferents universitats).

CRITERIS DE PROMOCIÓ I TITULACIÓ A BATXILLERAT

- ★ La promoció de primer a segon només serà possible amb un màxim de dues assignatures suspeses, de les quals s'haurà d'examinar el curs següent, a les proves extraordinàries abans del mes de maig.
- ★ Per a l'obtenció del títol de batxiller a l'avaluació final ordinària haurà de tenir una qualificació positiva a totes les assignatures de batxillerat.
- ★ A l'avaluació extraordinària l'alumnat podrà titular amb una assignatura no superada com a màxim, sempre que es compleixin les condicions següents:
 - ★ Que s'hagin aconseguit els objectius i les competències de l'etapa,
 - ★ Que no s'hagi produït una inassistència continuada i no justificada a classes.
 - ★ Que s'hagi presentat a tots els exàmens i proves extraordinàries
 - ★ Que la mitjana aritmètica de les qualificacions en totes les matèries de l'etapa sigui igual o superior a cinc.
- ★ Els alumnes de 2n Batxillerat que tinguin assignatures pendents se'n matricularan només.

RECUPERACIÓ A BATXILLERAT

- ✓ L'alumne recuperarà les avaluacions parcials del curs escolar d'acord amb les normes establertes pels departaments didàctics a la programació.
- ✓ Quan un alumne no aprova a l'avaluació de juny, podrà superar les assignatures pendents a les proves extraordinàries de juliol.

4.3 PLA D'ESTUDIS DEL CFPB

TÍTOL PROFESSIONAL BÀSIC A: ELECTRICITAT I ELECTRÒNICA

1r CFPB
<ul style="list-style-type: none"> • Instal·lacions elèctriques i domòtiques. • Equips elèctrics i electrònics. • Ciències aplicades I • Comunicació i societat I. • Tutoria • Formació i Orientació Laboral I • Formació en centres de treball (Unitat formativa I).
2n CFPB
<ul style="list-style-type: none"> • Instal·lacions de telecomunicacions. • Instal·lació i manteniment de xarxes per a transmissió de dades. • Ciències aplicades II. • Comunicació i societat II. • Tutoria. • Formació i orientació laboral II. • Formació en centres de treball (Unitat formativa II)

Nivell: Formació Professional Bàsica 2000 hores

QUINES OCUPACIONS POT EXERCIR

Operari d'instal·lacions elèctriques de baixa tensió. Ajudant de muntador d'antenes receptores/televisió satèl·lits. Ajudant d'instal·lador i reparador d'equips telefònics i telegràfics. Ajudant d'instal·lador d'equips i de sistemes de comunicació. Ajudant d'instal·lador reparador d'instal·lacions telefòniques. Peó de la indústria de producció i distribució d'energia elèctrica. Ajudant de muntador de sistemes microinformàtics. Operador d'acoblament d'equips elèctrics i electrònics. Auxiliar de manteniment dequips elèctrics i electrònics. Proveedor/ajustador de plaques i equips elèctrics i electrònics. Muntador de components a plaques de circuit imprès.

COM S'ACCEDEIX

Podran accedir a aquests ensenyaments els alumnes i les alumnes que compleixin simultàniament els requisits següents:

Tindre complits quinze anys, o complir-los durant l'any natural en curs, i no superar els disset anys d'edat en el moment de l'accés ni durant l'any natural en curs.

Haver cursat el primer cicle d'Educació Secundària Obligatòria o, excepcionalment, haver cursat el segon curs d'Educació Secundària Obligatòria.

Haver estat proposat per l'equip docent als pares, mares o tutors legals per a la incorporació a un cicle de formació professional bàsica.

CRITERIS DE PROMOCIÓ I TITULACIÓ CFPB

Els alumnes que superen els mòduls i assignatures de primer curs promocionen a 2n curs. En finalitzar el primer curs, els alumnes que hagen superat els mòduls i la Formació en Centre de Treball reben la certificació inicial de la qualificació professional.

Els alumnes podran promocionar de primer a segon curs amb dues assignatures pendents sempre que hagin superat la Formació al Centre de Treballs.

TITULACIÓ QUE S'OBTÉ: Títol Professional Bàsic a ELECTRICITAT I ELECTRÒNICA.

Títol d' Educació Secundària Obligatoria

Aquest títol professional bàsic permetrà l'accés a tots els cicles formatius de grau mitjà. Aquest títol tindrà preferència per admetre a tots els títols de grau mitjà de les famílies professionals de: Electricitat i Electrònica. Informàtica i Comunicacions. Fabricació Mecànica. Instal·lació i Manteniment. Energia i Aigua. Indústries Extractives. Marítim-Pesquera. Química. Transport i Manteniment de Vehicles. Fusta, Moble i Suro. Edificació i Obra Civil.

5.- TRACTAMENT DE L'EDUCACIÓ EN VALORS

L'activitat educativa es desenvoluparà atenent els principis següents:

- a) Formació personalitzada que propiciï una educació integral en coneixements, destreses i valors dels alumnes en tots els àmbits de la vida personal, familiar, social i professional.
- b) Formar professionals altament qualificats, capaços de donar resposta a les necessitats canviants de l'entorn sociolaboral actual.
- c) Potenciar capacitats d'iniciativa i autonomia a l'alumnat.
- d) La participació i col·laboració dels pares i tutors per contribuir a la millor consecució dels objectius educatius.
- e) La efectiva igualtat de drets entre els sexes, el rebuig a tota mena de discriminació i el respecte a totes les cultures.
- f) El desenvolupament de les capacitats creatives i de l'esperit crític.
- g) El foment dels hàbits de comportament democràtic.
- h) L'autonomia pedagògica del centre dins dels límits establerts per les lleis i l'activitat investigadora dels professors a partir de la pràctica docent.
- i) Atenció psicopedagògica i orientació educativa i professional.
- j) La metodologia activa, creativa i democràtica que asseguri la participació de l'alumnat en els processos d'aprenentatge i aprenentatge.
- k) La formació en el respecte i la defensa del medi ambient.
- l) La relació amb l'entorn social, cultural i econòmic de la zona.

El tractament de l'educació en valors es tractarà de manera transversal a totes les àrees del currículum.

A les propostes didàctiques de Departament s'especificarà el tractament dels aspectes següents:

1. Foment de la lectura. Comprensió lectora. Expressió oral i escrita.
2. Comunicació audiovisual. Tecnologies de la informació i la comunicació.
3. Emprenedoria.
4. Educació cívica i constitucional.

Pel que fa al Pla d'Igualtat i Convivència annex al present document volem ressaltar que el Centre ha implantat el programa "Tutoria entre Iguals" TEI . L'objectiu primordial és la millora de la convivència al Centre.