



PLA D'IGUALTAT I CONVIVÈNCIA

IES JAUME II EL JUST
CURS 2023-2024



Índex

1. Diagnòstic de l'estat de la igualtat i la convivència al centre.....	3
2. Legislació que regula el pla d' igualtat i convivència i a l'IES Jaume II el Just.....	4
3. Composició i pla d'actuació de la comissió d'igualtat i convivència.....	6
4. Planificació d'accions de formació en matèria d'igualtat i convivència.	7
5. Accions per a la consecució d'una escola igualitària i coeducadora.....	9
6. Contextualització dels protocols d'igualtat i convivència	
A. Protocol d'ús de l'aula de convivència	13
B. Actuació davant de situacions de possible assetjament escolar o bullying	13
C. Autolesions i conductes de suïcidi	16
D. Prevenció i detecció salut mental.	17
E. Conductes que alteren la convivència.	19
7. Procediments d'actuació i intervenció previstes vers l'alumnat que presenta alteracions conductuals que dificulten la convivència escolar.	18
8. Estratègies i criteris per a la difusió, el seguiment i l'avaluació del Pla d'igualtat i convivència en el marc del PEC.....	26
ANNEX I	27
ANNEX II.....	30
ANNEX III	31
ANNEX IV	32
ANNEX V.....	33
ANNEX VI.....	34
ANNEX VII.....	36
ANNEX VIII.....	37



DIAGNÒSTIC DE L'ESTAT DE LA IGUALTAT I LA CONVIVÈNCIA AL CENTRE

L'IES Jaume II el Just és un dels dos centres públics de Secundària, Batxillerat i Cicles Formatius que hi ha a la nostra localitat, Tavernes de la Vallidigna, que compta amb uns **800 alumnes i una plantilla al voltant d'uns 115 professores i professors.**

El nostre alumnat prové bàsicament de la pròpia localitat, tot i que també hi ha un cert nombre d'alumnat que procedeix de Simat o Benifairó de la Vallidigna. En el cas dels Cicles Formatius el component exogen a la localitat és molt més marcat encara, donat que al tractar-se d'una especialitat amb certa demanda i expectativa de futur com és la informàtica, la major part de l'alumnat prové de pobles i comarques veïnes com Gandia, Oliva (La Safor), Sueca, Cullera (La Ribera Baixa), Carcaixent, Carlet. Corbera (Ribera Alta)...

Pel que respecta a l'extracció socioeconòmica de l'alumnat del centre és molt variada i respon a un ventall molt ample de situacions i possibilitats. La raó fonamental d'aquest fet la podem trobar en la no existència de centres concertats de secundària a Tavernes en Batxillerat, i la presència de dos centres privats concertats als nivells d'ESO i un de FP. Així doncs, a l'ESO hi trobem un fort component d'alumnat que respon a les més diverses **situacions sociofamiliars, amb alumnat d'extracció social marginal que tenen alguns problemes d'integració acadèmica i social.** Tot i això la tipologia del nostre alumnat és molt diversa: alumnat amb necessitats específiques però també motivats per l'estudi i la superació, mentre que uns altres rebutgen el sistema educatiu obligatori i necessiten mesures correctores per a adaptar-s'hi.

Per tot això, la convivència del nostre centre necessita de plans d'actuacions concrets (Pla d'acció tutorial, codocència, atenció a la diversitat, servei de mediació i accions de compensatòria)

A nivell lingüístic, el nostre centre ha optat pel disseny d'un programa particular del programa d'ensenyament que contempla tant línies en PEV com en PIP, tot i que predominen les primeres, així com el PEPLI. La **procedència geogràfica del nostre alumnat d'ESO** que, en un percentatge superior al 90%, pertany a l'àmbit local (la resta procedeix de les poblacions veïnes) fa que el predomini lingüístic siga quasi absolut del valencià. No obstant això, cal destacar la integració lingüística, sobretot en castellà, d'alumnat d'altres nacionalitats fet que no ha suposat cap mena de conflicte entre el nostre alumnat.

Pel que respecta al **professorat**, el centre compta amb una plantilla de professors i



professores de secundària i tècnics de FP, amb **una edat mitjana d'uns 44 anys**, el que li confereix un nivell de maduresa i experiència a tenir en compte. El professorat manifesta majoritàriament que el comportament del nostre alumnat és, en general, bo i respectuós. Es troben a gust en el centre. Les conductes més reprovades pels docents són les que tenen a veure amb l'alumnat que demostra poc interès per les seues classes, que no treballen, que no porten el material necessari, que no presten atenció i/o distrauen els seus companys i companyes, és a dir, interrompent el desenvolupament normal de la classe.

Quant al model de formació per a aprofundir en la problemàtica de la convivència, entenem que **la formació en centres és l'instrument adient** per a la consecució dels objectius que ens plantegem, atès que **permet un treball de reflexió-acció dintre del propi centre**, amb persones que compartim el dia a dia, les aules, l'alumnat, els problemes..., dintre d'uns temps i uns espais comuns que han d'actuar com a elements potenciadors del projecte de centre i garants dels seus resultats.

A partir d'aquesta anàlisi del context i de les pròpies característiques del centre, **a partir de la proposta feta per l'Equip Directiu i la COCOPE, hom ha decidit valorar i aprovar en claustre la necessitat de desplegar un Pla per a la millora de la Convivència** on es prioritze un pla d'atenció a la diversitat i l'educació en valors a partir de la dinamització de tutories, de l'assemblea d'aula i de la resolució de conflictes. Entenem que aquesta és la primera prioritat i necessitat a nivell formatiu del nostre claustre, que ha detectat la necessitat i la conveniència d'aprofundir en aquests aspectes com a mecanisme de formació permanent i de suport a la necessitat real i vital de dotar-nos de recursos, tant en quantitat com en qualitat, perquè ens faciliten una millor gestió del conflicte i del tractament de la diversitat.

LEGISLACIÓ QUE REGULA EL PLA D'IGUALTAT I CONVIVÈNCIA A L'IES JAUME II EL JUST

Per abordar el millor pla d'actuació a les característiques del centre s'ha tingut en compte les referències normatives sobre el Pla de Convivència marcades per la Conselleria d'Educació:

- **[BOE 05/06/2021, LLEI ORGÀNICA 8/2021] RESOLUCIÓ** de 4 de juny de 2021, de protecció integral a la infància i l'adolescència enfront de la violència.
- **[BOE 15, 17/01/1996, LLEI ORGÀNICA 1/1996] RESOLUCIÓ** de 15 de gener, de protecció jurídica del menor, de modificació parcial del Codi Civil i de la Llei d'enjudiciament civil
- **[BOE 23/07/2015, LLEI ORGÀNICA 8/2015] RESOLUCIÓ** de 22 de juliol de modificació del sistema de protecció del sistema de protecció a la infància i a l'adolescència.



- **[BOE 31/03/2015, LLEI ORGÀNICA 1/2015] RESOLUCIÓ** de 30 de març, per la qual es modifica la Llei orgànica 10 / 1995 , de 23 de novembre, del Codi penal **[BOE 31/03/2015]** (articles 235 i 236 pels quals es modifica i actualitza l'article 510)
- **[BOE 71, de 23-3-2007 LLEI ORGÀNICA 3/2007] RESOLUCIÓ** de 22 de març, per a la igualtat efectiva de dones i homes
- **[BOE 29/12/2004, LLEI ORGÀNICA 1/2004] RESOLUCIÓ** de 28 de desembre, de mesures de protecció integral contra la violència de gènere.
- **[BOE 78, 01/04/2022, LLEI ORGÀNICA 6/2022] RESOLUCIÓ** de 31 de març, de modificació del Text Refós de la Llei general de drets de les persones amb discapacitat i de la seua inclusió social, aprovat pel Reial decret legislatiu 1/2013, de 29 de novembre, per a establir i regular l'accessibilitat cognitiva i les seues condicions d'exigència i aplicació.
- **[DOGV 11/11/2022] LLEI 195/2022**, de 11 de novembre, del Consell, d'igualtat i convivència en el sistema educatiu valencià.
- **[DOGV 2 4 /12/2018] LLEI 26/2018**, de 21 de desembre, de la Generalitat, de drets i garanties de la infància i adolescència.
- **[DOGV 0 3 /12/2018] LLEI 23/2018**, de 29 de novembre, de la Generalitat, d'igualtat de les persones LGTBI.
[DOGV 27 /07/2018] LLEI 104/2018, de 27 de juliol, del Consell, pel qual es desenvolupen els principis d'equitat i d'inclusió en el sistema educatiu valencià.
- **[DOGV 4479, 11/04/03] LLEI 11/2003** de 10 d'abril, de la Generalitat, sobre l'Estatut de les Persones amb Discapacitat
- **[DOGV de 26/04/03] LLEI 9/2018** de 24 d'abril, de la Generalitat, de modificació de la Llei 11/2003, de 10 d'abril de la Generalitat, sobre l'estatut de les persones amb discapacitat.
- **[DOCV 11/04/2017] LLEI 8/017**, de 7 d'abril, de la Generalitat, integral del reconeixement del dret a la identitat i a l'expressió de gènere a la Comunitat Valenciana.
- **[DOCV 28/11/2012] LLEI 7/2012**, de 23 de novembre, de la Generalitat, integral contra la violència sobre la dona en l'àmbit de la Comunitat Valenciana.
- **[DOCV 10/12/2010] LLEI 15/2010**, de 3 de desembre, de la Generalitat, d'autoritat del professorat.
- **[DOGV 5738, 09.04.2008] Decret 39/2008**, de 4 d'abril, del Consell, sobre la convivència en els centres docents no universitaris sostinguts amb fons públics i sobre els drets i deures de l'alumnat, pares, mares, tutors o tutores, professorat i personal d'administració i serveis



- **[DOGV 8373, 31.08.2018] Decret 102/2018**, de 27 de juliol, del Consell, de desplegament de la Llei 8/2017, integral del reconeixement del dret a la identitat i l'expressió de gènere a la Comunitat Valenciana Decret 101/2020, de 7 d'agost, del Consell, de desenvolupament de la Llei 23/2018.
- **[DOGV 8884, 17.08.2020] Decret** de 29 de novembre, de la Generalitat, d'igualtat de les persones LGTBI.
- **[DOGV 8884, 17.08.2020] Decret 101/2020**, de 7 d'agost, del Consell, de desenvolupament de la Llei 23/2018, de 29 de novembre, de la Generalitat, d'igualtat de les persones LGTBI.
- **[DOGV 5609, 28.09.2007] L'Ordre** de 12 de setembre de 2007, de la Conselleria d'Educació, per la qual es regula la notificació de les incidències que alteren la convivència escolar, emmarcada dins del pla de prevenció de la violència i promoció de la convivència en els centres escolars de la Comunitat Valenciana (PREVI)
- **[DOGV 7330, 01.08.2014] Ordre 62/2014**, de 28 de juliol, de la Conselleria d'Educació, Cultura i Esport, per la qual s'actualitza la normativa que regula l'elaboració dels plans d'igualtat i convivència
- **Resolució de les Corts 98/IX**, sobre la creació de la figura de persona coordinadora d'igualtat en tots els centres educatius, aprovada per la Comissió de Política Social i Ocupació en la reunió del 9 de desembre de 2015 (BOC 47, 11.01.2016).
- Pla director de coeducació, disponible en:
<https://ceice.gva.es/documents/161634256/165603089/Pla+Director+de+Coeducaci%C3%B3/41bf1d73-e9c9-4589-9f4c-bdab09fe0fcb>
- **[DOGV 7330, 01.08.2014]** Protocols de prevenció i intervenció davant de supòsits de violència escolar que figuren en els annexos de l'Ordre 62/2014
- **[DOGV 7944, 15.02.2017]** Protocol d'acompanyament a la identitat de gènere, l'expressió de gènere i la intersexualitat, d'acord amb la Instrucció de 15 de desembre de 2016, del director general de Política Educativa, per la qual s'estableix el protocol d'acompanyament per a garantir el dret a la identitat de gènere, l'expressió de gènere i la intersexualitat
- Protocol de prevenció i actuació davant de l'assetjament laboral en centres docents dependents de la Conselleria d'Educació, Investigació, Cultura i Esport (aprovat el 04.10.2017 en la Comissió Sectorial de Seguretat i Salut en el Treball).
- Protocols de prevenció i intervenció davant de supòsits de violència escolar que figuren en els annexos de l'Ordre 62/2014 (DOGV 7330, 01.08.2014).
- Protocol d'acompanyament a la identitat de gènere, l'expressió de gènere i la intersexualitat, d'acord amb la Instrucció de 15 de desembre de 2016, del director general de Política Educativa, per la qual s'estableix el protocol d'acompanyament per a garantir el dret a la identitat de gènere, l'expressió de gènere i la intersexualitat



(DOGV 7944,27.12.2016).

- Guia de bones pràctiques per a la prevenció de conductes d'assetjament laboral (aprovada el 19/12/2017 en la Comissió Paritària de Seguretat i Salut en el Treball - COPASESA-) disponible en:
https://prevencio.gva.es/documents/161660390/165946849/%C3%ADa+de+buenas+practicas+para+prevenir+el+acoso+laboral_2018_vl/ee52965e-a83c-4cb7-a389-c6d29a2509dd.

El Pla d'actuació de la Comissió d'Igualtat i Convivència és responsabilitat de tots els membres de la comunitat educativa en l'àmbit de les seues competències amb l'objectiu de resoldre els diferents conflictes del dia a dia al centre. Si bé, de manera específica i durant els cursos 2023-2024, la comissió està formada per:

- Enric Coronado Benedé (Cap d'estudis).
- Pepa Piera (Departament d'anglès).
- Maria Martí (Departament d'orientació).
- Esperanza Micó Méndez (Departament d'informàtica)
- Carme Ferrer (Departament de FOL).
- Isa Grau Vercher (Departament d'anglès).
- Jessica Fuentes (Coordinadora d'Igualtat i Convivència).

L'objectiu d'aquesta comissió és garantir el correcte funcionament del Pla d'Igualtat i Convivència i, per tant, li corresponen les funcions següents:

- ✓ Ordenar la convivència per a aconseguir els objectius educatius incorporant les actuacions als diferents projectes del centre.
- ✓ Previure la violència per mitjà d'un pla integral d'actuació consensuat i assumit per tota la comunitat educativa.
- ✓ Mantindre formes d'actuar coherents, uniformes i sistemàtiques per part de tots:
 - Disposar d'un model d'actuació respecte de l'alumnat que presenta alteracions conductuals que dificulten lleument la convivència escolar
 - Unificar criteris d'actuació respecte de l'alumnat que presenta alteracions



conductuals que dificulten greument la convivència escolar

- Dotar a la Comunitat Educativa d'un Model d'actuació davant de situacions de possible assetjament escolar o bullying.

De manera setmanal, els components de la comissió de convivència ens reunim per a tractar els conflictes i situacions que s'han donat en eixos cinc dies i es planifiquen les diferents activitats a fer dins de les tutories o com a centre (xarrades, dates importants, Programa Alumne-Ajudant...)

PLANIFICACIÓ D'ACCIONS DE FORMACIÓ EN MATÈRIA DE CONVIVÈNCIA

La resposta educativa de l'equip directiu i el professorat en el centre és la de promoure una actitud de participació de l'alumnat a través de les possibilitats que ofereixen les Normes d'Organització i Funcionament del Centre (N.O.F.), a partir de la filosofia educativa que emana del nostre Projecte Educatiu del Centre quant a la participació, on apostem pel diàleg, respecte i comunicació per a solucionar qualsevol conflicte i per la necessitat potenciar la millora de la convivència a través de l'adquisició d'habilitats per a afrontar els conflictes, partint de la premissa de que aquests són inherents a la convivència i vida en societat, i que constitueixen una oportunitat de millora més que un entrebanc en si mateixos.

El nivell de conflictivitat convivencial a l'IES Jaume II el Just és bastant baix, tot i que cíclicament cal abordar situacions dures o límits que ens obliguen a perfilar un protocol d'actuació per donar-hi resposta. La conflictivitat es centra en un percentatge no massa alt d'alumnat que té un comportament disruptiu a l'aula a causa bàsicament de problemes de comportament i actitud generades per la manca de voluntat d'integració i treball per part d'aquest alumnat.

A més a més, les noves tecnologies, més ben dit, el mal ús del mòbil i les xarxes socials, han introduït un nou factor de conflicte als centres educatius i el nostre no n'és cap excepció. Treballem a les tutories l'educació en valors, aprendre a utilitzar eines tan útils com són els mòbils, les apps o les xarxes socials perquè la detecció del cyberbullying és importantíssima dins del nostre pla de convivència. Per suposat, és necessària també la col·laboració de les famílies.

Volem destacar que malauradament hem detectat alguns casos d'autolesions entre l'alumnat; per això, és primordial la comunicació amb el nostre alumnat, fer-nos visibles per a que ells i elles puguin manifestar què els porta a aquestes actuacions. Sense oblidar-nos de la gran millora social que tant a nivell escolar com social s'ha produït amb la visibilització de les necessitats del col·lectiu LGTBI+ suposant un gran avanç cap a la



Finalment, destacar la lluita constant per tal de disminuir la violència de gènere i domèstica que també des del nostre centre enfoquem des d'una educació igualitària fins a la protecció de la dona i els menors.

Així doncs, l'enfocament de la convivència en el centre hauria d'evolucionar cap a una visió constructiva i positiva, per la qual cosa les actuacions han d'anar encaminades al desenvolupament de comportaments adequats per a convida millor i resoldre conflictes, mitjançant la participació, bons canals de comunicació i una prevenció efectiva dels problemes de convivència i de comportament. Volem destacar la formació permanent i personal del nostre professorat, així com els cursos de mediació i resolució de conflictes tant per a professorat com per a l'alumnat (mediadors) amb el nostre Servei de Mediació, com el projecte Alumne Ajudant.

Per a aconseguir aquest fi s'han elaborat unes regles de bona convivència i una normativa, que han de regular el funcionament del centre. Aquestes regles es donen a principi de curs a l'alumnat, tal com apareixen a l'**Annex I**.

En l'actualitat, podem afirmar que el clima de convivència en el centre és bastant acceptable. No s'observen seriosos problemes, apareixent de tant en tant, principalment en els primers cursos de l'ESO, algun conflicte esporàdic, que es resol fonamentalment amb el diàleg i amb alguna mesura disciplinària de caràcter menor. Però, per altra banda, es consolida una bossa d'alumnat objector i disruptiu que si bé no és molt nombrosa, sí que acaba provocant situacions de tensió i conflicte dintre i fora de l'aula. En alguns casos, es poden solucionar aquests conflictes amb mesures correctores que no arriben a l'expedient acadèmic; serà la direcció d'estudis qui decidirà quines són aquestes mesures, que seran acceptades per les famílies que signaran l'**Annex II**. Si es fa necessari prendre mesures més severes com la instrucció d'expedients i l'expulsió temporal del centre, se seguirà el que diu la Normativa, tal com apareix a l'**Annex III**. Si un alumne és expulsat de l'institut, el centre té un conveni amb Serveis Socials la localitat perquè els alumnes que no vinguen al centre, s'incorporaran al programa PIPA del Servei d'Atenció Diürna per a la Infància i Adolescència i d'Inserció Sociolaboral (SADIA) els dies que dure l'expedient (**Annex IV**). La finalitat d'aquest acord és evitar que els alumnes, sobretot aquells que no hagen complit els 16 anys, estiguen dies sense escolaritzar.

Esta conflictivitat va desapareixent gradualment en les etapes posteriors del centre (Batxillerat i Cicles Formatius).

La convivència del Centre es complica pels següents fets:

- El percentatge més significatiu dels conflictes registrats s'originen en els cursos



inicials d'ESO, i especialment en 1r d'ESO.

- Les conductes contràries a la convivència més freqüents són: actes que alteren el desenvolupament de les classes, fumar, actes d'indisciplina i problemes de respecte entre l'alumnat i cap al professorat.
- El nombre d'expedients incoats i resolts el darrer curs escolar a l'ESO és de 50 expedients per curs i a la FP de 30 expedients per curs. Recalcar que en aquests últims anys el trimestre més conflictiu ha estat el segon.
- Al Batxillerat i Cicles Formatius els registres de problemes de convivència són reduïts encara que sempre es produeix algun cas puntual.
- L'ús del telèfon mòbil ocasiona situacions d'enfrontament quan l'alumnat no fa un ús adequat del mateix, ja que estan prohibits al centre excepte per motius acadèmics

La relació amb les famílies és bona, amb reunions d'informació i coordinació de caràcter global i particular en les hores fixades en la programació. És rellevant l'actuació i la tasca dels tutors i tutores en la coordinació amb les famílies. Les situacions particulars que afecten la convivència i resolució de conflictes en el centre sol ser comentada amb la família si procedeix algun tipus d'intervenció o informació de la conducta, i per altra banda, la comissió de convivència ha estat dotada d'un reglament de funcionament molt garantista, que pretén abordar i resoldre els possibles conflictes respectant els drets i deures de tota la comunitat educativa. També de forma esporàdica es fan xarrades informatives-formatives adreçades a les famílies per tal de donar pautes que milloren l'educació dels seus fills/filles i la convivència al centre.

ACCIONS PER A LA CONSECUCIÓ D'UNA ESCOLA IGUALITÀRIA I COEDUCADORA

Com ja hem assenyalat, la problemàtica convivencial del centre, tot i no presentar greus problemes, adoleix d'un pla d'acció per a abordar i resoldre les principals situacions conflictives que es donen al centre. A fi de dissenyar i donar coherència eixe pla d'acció, cal que explicitem i cataloguem les principals tipologies de conflicte que trobem al centre:

Nivell 1.- Alumnat objector i disruptiu, amb baixa o nul·la motivació cap a l'estudi. Es tracta d'alumnes que venen obligats al centre i que la seua màxima aspiració és deixar l'IES, tot i que comença a apreciar-se també un sector que, tot i mantenir aquestes conductes, realment el que volen és no deixar l'IES per no haver d'anar a treballar.

Es tracta d'alumnes que necessitarien un PAC o una FPB per tal de tractar de provocar una certa modificació conductual que facilite la seua transició al món laboral o bé a estudis de FP específica.

Nivell 2.- Alumnat que té dificultats d'aprenentatge, bé per les seues capacitats o perquè



tenen diferents estils o ritmes d'aprenentatge, i que normalment no són degudament atesos a l'aula ordinària, el que provoca que un important sector s'afegisca al nivell 1, amb l'increment de la problemàtica convivencial que açò suposa, especialment quan no tenen una resposta adient a l'aula ni a PT, donat que la coordinació entre PT i professorat d'aula no pot ser sempre la més adient.

Nivell 3.- Alumnat que manté un nivell acceptable d'actitud i comportament, malgrat que per les seues limitacions cognitives, de capacitats i de dificultats d'aprenentatge no es troben ben integrats a l'aula. Els Plans d'Actuació per a la Millora com 1r de PDC i PR4 juguen un important paper per mantenir aquest alumnat dintre del que és el clima normalitzat de centre, tot i que l'obsessió perquè aquest alumnat passe a Batxillerat sol provocar algun cas d'inadaptació que pot portar a l'alumnat al nivell 2.

Per previndre els conflictes al centre i atendre l'atenció a la diversitat, el centre compta amb :

- Aplicació de desdoblaments i reforços.
- El Pla d'Actuació per a la Millora (PAM): 1r de PDC a 3r d'ESO i PR4 a 4t d'ESO.
- Programa de Cicles Formatius Bàsics. L'alumnat que entra a formar part d'aquest programa, ha de signar un contracte en què es compromet a aprofitar el que se li ofereix (**Annex VII**). En cas que el comportament de l'alumne/a no siga adequat per a la FPB, podrà ser tret d'aquest programa, tal com s'especifica a l'**Annex VIII**.

Des del Departament d'Orientació s'organitzen actuacions de prevenció com:

- DITCA
- PIES
- Xarrades sobre els perills de les xarxes socials
- Orientació acadèmica dels diferents nivells educatius.

Objectius o principis generals

A títol orientatiu i d'intencionalitat, ens plantejem el següents principis o objectius generals:

- 1) L'elaboració del Pla d'Igualtat i Convivència és el resultat d'un consens i implicació de tots els sectors que formem la Comunitat Educativa (professorat, famílies i alumnat) per al foment d'una bona convivència en el centre.
- 2) No considerem els aspectes de convivència només com a aspectes organitzatius sinó que, a més, els considerem com continguts a desenvolupar i part de la formació de l'alumnat. S'ha de tindre en compte la convivència i la participació



com a part de l'aprenentatge. Així doncs, cal repensar i reconceptualitzar la vida docent i educativa al centre en funció de reequilibrar els espais i temps dedicats a la instrucció versus l'educació.

- 3) No considerem la convivència com una mera aplicació de mesures disciplinàries, sinó com un fi educatiu a treballar. La convivència és un objectiu formatiu en si mateix i fonamental de tot procés educatiu. Per a aconseguir una bona convivència en el centre i per a aconseguir un clima participatiu i democràtic és necessari potenciar aquests principis. Per a això s'ha de fomentar la participació a través de l'assemblea de classe, de l'elecció de delegats o delegades en representació de la classe, d'estar representats en la Junta de Delegats/des, de participar en el Consell Escolar, de participar en la Comissió de Convivència, en la d'Activitats Extraescolars, etc. A més, ha de desenvolupar-se en l'alumnat una sèrie de valors i habilitats de comunicació i de relació social.
- 4) El conflicte és inherent a la vida en comú de les persones. És quelcom normal en tota societat lliure i democràtica. Ha d'entendre's com quelcom positiu per a desenvolupar la labor educativa i, sobretot, servir com a mitjà d'aprenentatge la recerca d'alguna solució al conflicte de forma democràtica, dialogada i pacífica, mantenint una certa harmonia en les relacions entre les persones.
Per això s'ha creat el Servei de Mediació amb l'objectiu principal d'implicar a tota la comunitat educativa en la resolució de conflictes.
- 5) Encara que hi haja una bona gestió global de la convivència, els problemes apareixeran, perquè són propis de qualsevol sistema de relacions humanes, però la prevenció contribueix a reduir-los. Quan siga necessària una correcció o sanció tindrà un propòsit formatiu, de manera que es garantisca tant el bon funcionament general com la socialització ordenada i autònoma de l'individu la conducta de la qual requerisca l'aplicació de mesures disciplinàries. La disciplina ha d'afavorir objectius educatius que promoguen canvis cognitius, emocionals i conductuals.
- 6) Les actituds a desenvolupar i l'organització del centre en matèria de convivència hauran de basar-se en les següents.

CONTEXTUALITZACIÓ DELS PROTOCOLS D'IGUALTAT I CONVIVÈNCIA

PROTOCOLS PER A LA IGUALTAT I LA CONVIVÈNCIA

Índex dels protocols

- Protocol d'actuació davant situacions d'absentisme escolar
- Protocol per a la intervenció en autolesions i conductes de suïcidi



- Full de notificació per a l'atenció socioeducativa i protecció de l'alumnat menor d'edat
- Protocol d'acollida d'alumnat nouvingut, especialment el desplaçat, als centres educatius de la Comunitat Valenciana
- Protocol d'acompanyament per a garantir el dret a la identitat de gènere, l'expressió de gènere i la intersexualitat
- Model d'actuació per a la detecció i l'atenció precoç de l'alumnat que puga presentar un problema de salut mental
- Model d'actuació en situacions de possible assetjament i intimidació entre alumnes
- Model d'actuació davant de l'alumnat que presenta alteracions greus de la convivència; baralles, agressions, i/o vandalisme
- Model d'actuació davant de situacions on es detecta maltractament infantil
- Model d'actuació davant de situacions on es detecta violència de gènere en l'àmbit educatiu
- Model d'actuació a seguir en el cas que el Personal Docent i/o PAS dependent de la Conselleria d'Educació siga objecte d'acció il·lícita en ocasió de l'exercici del seu càrrec o funció
- Model d'actuació davant de qualsevol situació de violència greu, originada fora del centre escolar
- Model de comunicació al Ministeri Fiscal
- Procediment d'expedients disciplinaris
- Actuacions front a drogodependències

Al següent enllaç podreu trobar tots els protocols anomenats anteriorment i que seguim rigurosament des del nostre centre: <https://ceice.gva.es/va/web/inclusioeducativa/protocols>

No obstant a continuació exposem breument alguns d'ells.

A) Protocol d'ús de l'aula de convivència

Si per algun motiu algun alumne ha de ser enviat a l'aula de convivència, s'haurà de seguir el següent protocol:

- Un/a alumne/alumna provoca un incident contrari a les normes de convivència del centre i el professor/a d'aula aplica la mesura correctora d'enviar-lo/la a l'aula de convivència.



- El professor/a indica les tasques a fer per l'alumne/alumna en l'aula de convivència.
- El professor/a lliura l'amonestació corresponent al delegat/delegada o subdelegat/subdelegada perquè acompanye a l'alumne/alumna a l'aula.
- Quan s'acompanya a l'alumne amonestat a l'aula se li lliura al professor/a de guàrdia o directiu l'amonestació del professor/a.
- L'expulsió a l'aula de convivència va acompanyada sempre d'amonestació.
- El professor/a de guàrdia o directiu anotarà al llibre de control d'aula de convivència l'incident i deixarà al caseller del professor/a l'amonestació per a que acabe d'omplir-la posteriorment.
- El professor/a finalitzarà d'emplenar l'amonestació i telefonarà al pare/mare/tutor legal per informar-lo.
- El professor/a deixarà còpia de l'amonestació en el caseller del tutor/a i lliurarà l'original en el despatx de direcció d'estudis.

B) Model d'actuació davant de situacions de possible assetjament escolar o bullying.

Hem de respondre a la següent pregunta:

Què fer quan un alumne/a se sent víctima d'assetjament escolar?

Davant la confirmació d'un cas de maltractament escolar és necessari detenir immediatament les agressions, crear un context col·laboratiu entre les persones implicades, garantir la confidencialitat de les dades i iniciar un protocol d'actuació. Aquest protocol ve donat per la Conselleria d'Educació en l'Annex I de l'Ordre 62/2014

1 . Quan la denúncia prové del servei d'Inspecció Educativa. En aquest cas, deurà ser comunicada al centre i seguir el protocol d'actuació establert.

2 . Quan la denúncia procedeix de la Fiscalia de Menors. Quan els xiquets/xiquetes agressors/es són majors de 14 anys i entren dins de l'àmbit d'aplicació de la Llei Penal Juvenil (Llei Orgànica 5/2000), el Fiscal deurà comunicar a la direcció del centre la denúncia interposada, el nom de la víctima i els agressors/es. Quan els xiquets/xiquetes agressors/es són menors de 14 anys, la Fiscalia remetrà al centre l'informe que arreplega l'incident de maltractament escolar. A partir d'ací, la Direcció adoptarà les mesures pertinents per a protegir a la víctima i posar fi als fets.



3. Quan la denúncia s'ha realitzat en el propi centre, se segueixen els següents passos:

- a. **Recollida d'informació:** des de la Direcció del centre es citarà a la família i alumne/a agressor/a i a la família i alumne/a víctima per a recaptar informació. Es convocarà a l'Equip Docent, al Departament d'Orientació i a la Comissió de Convivència per a exposar el cas i establir les orientacions consensuades. S'informarà d'aquest fet al servei d'Inspecció i a ambdues famílies sobre els passos a seguir en la gestió del conflicte. En el cas de suposats fets delictius, s'indicarà sobre les actuacions legals que corresponen al centre. Abans d'iniciar qualsevol mesura, és necessari contrastar la informació des de diverses fonts (observació directa i vigilància, professorat, alumnat i família).
- b. **Anàlisi de la informació i mesures a adoptar.** El professorat, el Departament d'Orientació i la Comissió de Convivència decidirà les mesures a adoptar d'acord amb el NOF. Per exemple:
 - Mesures de protecció a la víctima: vigilància específica de l'assetjador, tutoria individualitzada amb els implicats, canvi de grup. En els casos d'assetjament, el sofriment de la víctima és molt alt, amb efectes negatius per a la seua autoestima, les seues relacions personals i la seua competència social. Per tant, ha de protegir-se en tot moment, fent-li saber que la seua situació no ha d'ocultar-se.
 - Mesures correctores amb l'agressor/a: petició de disculpes de forma oral i escrita, realització de tasques relacionades amb la millora de la convivència en el centre, implicació en tasques socioeducatives, participació en programes d'habilitats socials, sol·licitar la col·laboració familiar, canvi de grup, suspensió del dret a participar en activitats complementàries o extraescolars, expulsió del centre per un termini determinat, obertura d'expedient disciplinari. Els/Les alumnes que mostren aquestes conductes agressives manifesten problemes d'aprenentatge social. Generalment, han après a resoldre els problemes de forma violenta, sense capacitat empàtica o sensibilitat moral.
 - Registre escrit de les mesures adoptades en el pla d'actuació: actuacions amb l'alumnat implicat, amb la família, el grup de professors/es, els recursos utilitzats, temporalització, seguiment i avaluació.
 - Intervenció específica del Departament d'Orientació. Pot plantejar-se un mètode negociador que evite la recurrència del cas i l'erradicació de la conducta agressiva i que incloga entrevistes individuals, de seguiment i d'avaluació final.

Actuacions dirigides a la víctima



Utilització de mètodes directes com el “cercle d'amics”. És un instrument que promou la inclusió de l'alumne/a en un grup d'amics. Utilització d'estratègies d'entrenament assertives. D'aquesta manera, se li ensenya a defensar els seus drets sense violar els dels altres. A més, proporciona sentiments de seguretat, confiança en si mateix i integració social. Amb tot açò, es pretén que la víctima responga a l'agressor/a manifestant les seues intencions, desitjos i sentiments de forma clara i directa.

Actuacions dirigides a l'agressor/a

a) El mètode de no inculpar de Mainés i Robinson.

Plantejat per a l'agressor/a, el grup de suport i els observadors passius. Aquest mètode planteja que quan no es culpabilitza ni castiga, els alumnes prenen una actitud més relaxada necessària per a entendre com se sent la víctima i per a oferir possibles solucions. Aquests autors exposen set passos:

1. Entrevista amb l'alumne/a víctima: el docent parla amb la víctima sobre els seus sentiments i qui són els implicats. Aquests sentiments s'expliciten als agressors/as, evitant represàlies.
2. Convocar una reunió amb els alumnes implicats/des. Es provoca una situació informal de relació entre companys on participen l'agressor/a, els còmplices i els observadors passius, però no la víctima. Els alumnes són tranquil·litzats i se li indica que han sigut triats perquè poden ajudar d'alguna manera.
3. Comunicar al grup els sentiments de la víctima de forma indirecta. El docent comunica els sentiments de la víctima sense culpabilitzar a ningú. Per a açò, pot recolzar-se en un poema, relat, dibuix, tractant de crear un sentiment d'empatia mitjançant preguntes com: *“Alguna persona ha sigut assetjada en el centre?”, i en altres centres?”, “alguna persona té algun familiar que ha sigut víctima?”* El professor/a escolta les respostes i no fa preguntes de per què, ja que distrau al grup de l'obtenció de solucions.
4. Traspasar la responsabilitat al grup. El docent indica que tots tenim dret a sentir-nos segurs en el centre i que tots podem ajudar a les possibles víctimes.
5. Demanar solucions. El docent demana al grup que manifeste algunes actuacions que permeten a la víctima sentir-se feliç en el centre. Per exemple, idees del tipus “que jugue amb nosaltres”, “convidar-lo als aniversaris”, etc.
6. Deixar que els alumnes posen en pràctica el seu pla. El docent deixa als alumnes la responsabilitat de resoldre el problema que ells mateixos han creat.
7. Entrevistes de seguiment del pla. El docent es reuneix amb cadascun dels alumnes una



setmana després per a revisar les solucions.

b) El mètode de compartir la preocupació de Pikas.

Plantejat per a l'agressor/a i la víctima. Pretén que tant un com l'altre puguin conviure en pau sense que necessàriament siguin amics. Evita el confrontament i se centra en la cerca de solucions. Consta dels següents passos:

1. Entrevista amb els agressors/es. El docent li planteja les dificultats que té la víctima per a estar en el centre. Amb independència de les respostes oferides, el professor no culpabilitza, ni es dedica a interrogar, ni perd el temps preguntant "per què", ja que a voltes, ni els alumnes saben per què es comporten així. És important que el docent espere al fet que l'agressor/a aporte les solucions o suggeriments. Pot ocórrer que l'assetjador no siga capaç d'oferir solucions. En aquest cas, el docent presenta algunes, al mateix temps que ofereix el seu suport espera en silenci al fet que parli; o bé, si observa que poden ser solucions ineficaces, les recalitza suggerint alguns canvis.

2. Entrevista amb la víctima. En general, sol explicar com se sent i el que li està ocorrent. D'aquesta forma, es poden establir solucions i estratègies d'actuació. És important, prestar molt de suport a la víctima assegurant-li que el seu problema es va a solucionar.

3. Seguiment. El docent es reuneix per separat amb cada alumne/a per a esbrinar què tal va el pla d'acció proposat. Si persisteix el maltractament, es continua el treball de forma individual per a promoure una major comprensió de la situació de la víctima i els seus sentiments.

4. Reunió final. El docent té com a objectiu mantenir els canvis de la conducta que s'hagen produït, aconseguint que l'alumne/a agressor/a es comporte de manera amistosa amb la víctima. En aquesta trobada estan presents tots dos alumnes/as. És lògic també senyalar que, en aquells casos d'assetjament escolar greu, poden suggerir-se línies d'actuació més punitives. Per exemple, la separació temporal, eliminar privilegis en el centre, fulles de seguiment i control, expulsió temporal o definitiva.

Constitueix un objectiu bàsic de la comunitat educativa abordar el maltractament escolar en el seu just terme sense minimitzar-ho. Correspon a les Administracions Públiques dotar de recursos econòmics, formatius i personals als centres educatius perquè no se senten desprotegits ni desorientats.

Aquestes situacions d'assetjament i maltractament escolar destrueixen lentament l'autoestima i l'autoconcepte de la víctima, dificultant el seu desenvolupament personal, la seua integració social i el seu rendiment acadèmic. En aquest sentit, són vàlides i necessàries totes les mesures de prevenció orientades a la millora de la convivència, així com els diferents protocols d'actuació previstos per a la solució d'aquest episodi de violència escolar.



C) Autolesions i conductes de suïcidi

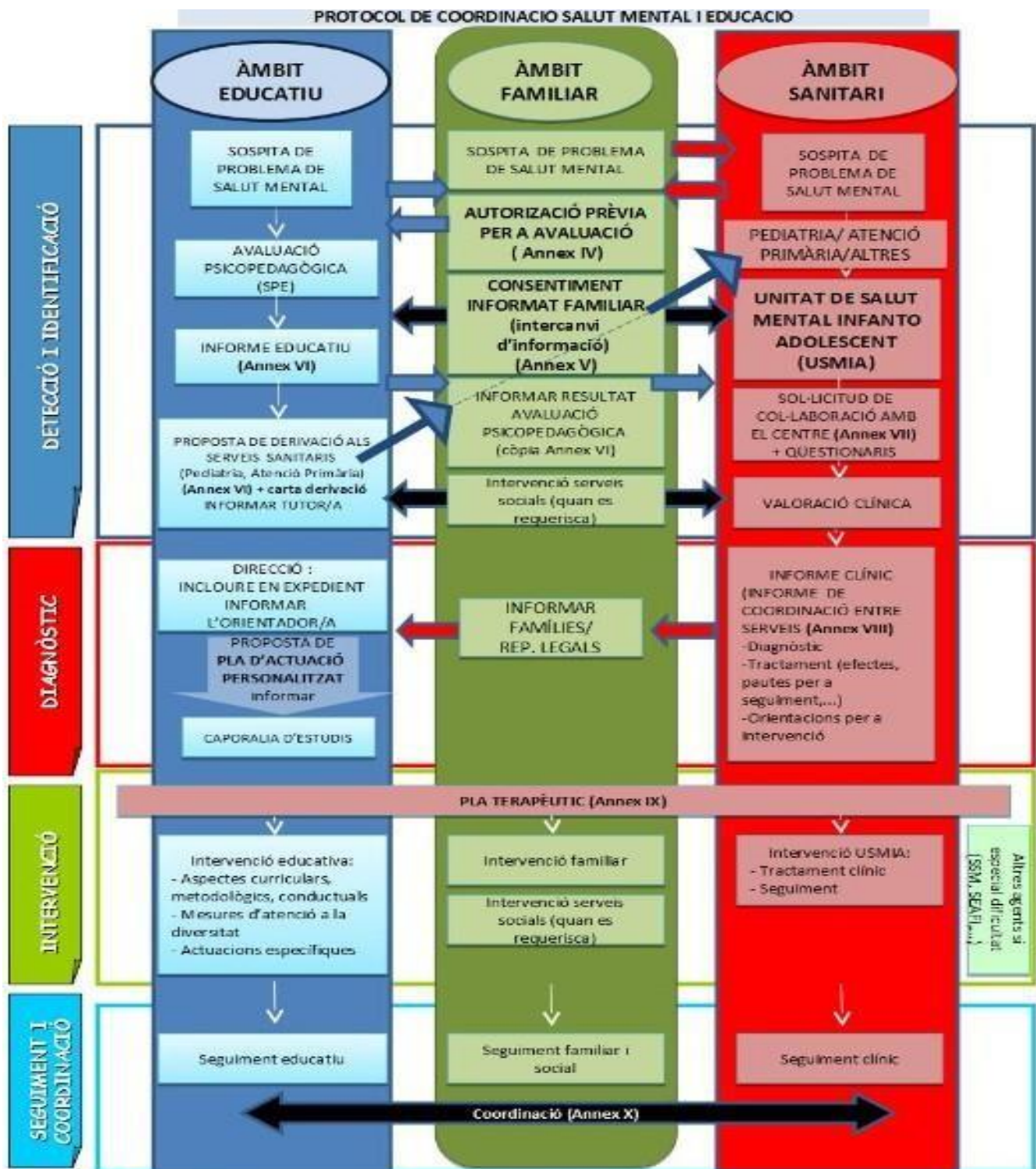
Aquests darrers anys per causes diferents la nostra societat es troba amb més casos i, malauradament, a edats més primerenques, d'intents de suïcidi, així com de suïcidis consumats i de persones que, amb major o menor consciència dels efectes de les seues accions, es produeixen lesions de diversa gravetat.

Per tal d'organitzar i sistematitzar les actuacions en l'àmbit escolar, aplicarem la instrucció del 9 de juny de 2021, de la directora general d'Inclusió Educativa, per a la intervenció en autolesions i conductes de suïcidi. Per implementar aquestes actuacions cal, en primer lloc, d'un acompanyament per part de les administracions, tant l'educativa com la sanitària, així com de les unitats especialitzades d'orientació (UEO).

Per a donar una correcta actuació vers qualsevol d'aquestes conductes seguirem les pautes proposades per la conselleria que podem trobar en el següent enllaç: https://ceice.gva.es/documents/169149987/173803185/Orientacions_autolesions_ideacions_de_suicidi.pdf

D) Prevenció i detecció salut mental

La normativa que regeix aquest punt és la resolució conjunta d'11 de desembre de 2017 de la Conselleria d'Educació, Investigació, Cultura i Esport i de la Conselleria de Sanitat Universal i Salut Pública per la qual es dicten instruccions per a la detecció i l'atenció precoç de l'alumnat que puga presentar un problema de salut mental.





E) Conductes que alteren la convivència

Al nostre centre es proporciona a tot l'alumnat un resum de les normes de convivència que s'han de seguir per a un bon funcionament del centre que vénen resumides a l'**Annex I**:

1.- L'IES és un lloc comú de convivència i participació, pel que entenem que tot el professorat i l'alumnat ha de cuidar globalment de tot el centre. Així doncs, tot el professorat és professor per definició de **tot l'alumnat** del centre, i en conseqüència haurà d'actuar davant qualsevol anomalia vinga d'on vinga, i es produïska on es produïska.

2.- Les eixides entre classes estan en principi prohibides, amb l'excepció dels desplaçaments necessaris per a canviar d'aula o quan es tinga dues hores seguides amb el mateix professorat. Tot i això, per a poder eixir al servei o qualsevol altre lloc caldrà **l'autorització expressa** del professorat que ix o que entra a l'aula. El professorat, tot i aplicant sempre un criteri restrictiu (p. ex. autoritzar un màxim de tres casos "urgents"), tindrà la facultat d'autoritzar alguna eixida "excepcional" de l'aula per anar al servei. En el cas de que hi hagen dues hores seguides amb el mateix professor, s'aplicarà un criteri menys restrictiu..

3.- Mantenir un to de veu adient i sense estridències és una necessitat bàsica per a poder **gaudir d'un clima adient que propicie un bon desenvolupament de les tasques educatives i instructives** que marca el PEC del nostre centre. Així doncs, tota la comunitat educativa, amb un protagonisme evident per part del professorat, vetllarà pel manteniment d'aquest clima agradós, sense excessiu soroll ni estridències. A més, la CCP i/o la Comissió de Convivència proposaran diferents accions o plans de treball per a millorar aquest aspecte. Serà competència del claustre aprovar, planificar i desenvolupar aquestes tasques o projectes.

4.- El clima de treball a l'aula serà determinat pel professorat (i si s'escau pel propi alumnat) en funció del seu model docent i didàctic. En tot cas **caldrà respectar el dret de les altres classes a poder treballar amb un mínim d'ordre i silenci**. Les possibles interferències es parlaran directament entre el professorat (i si s'escau delegades/ts) implicat. En cas de desacord, es comunicarà al coordinador/a d'ESO, que actuarà com a mediador en el conflicte. Si no fora possible arribar a cap acord es passaria la problemàtica a la Direcció d'Estudis.

5.- La brutícia a l'aula és responsabilitat de l'alumnat que hi conviu i que la neteja i manteniment és **tasca de totes i tots**. Així doncs, hom considerarà que qualsevol paper que hi ha per terra és responsabilitat de l'alumna o alumne que el tinga més prop, pel que caldrà que l'arregleque. Cada professora o professor que entre a l'aula haurà de vetllar per l'acompliment d'aquesta norma.



6.- La brutícia fora de l'aula és tanmateix una tasca de totes i tots.

7.- Les faltes de respecte al professorat o alumnat no caben dintre d'una convivència civilitzada i harmònica. Entenem que les actuacions incorrectes en aquest sentit hauran de ser reflexionades i tractades com a conflictes. En cas de reincidència adientment sancionades pel tutor/a, o professorat implicat, per a evitar situacions injustes o intolerables.

8. - **Les sancions tindran un caràcter eminentment pedagògic i educatiu.** Caldrà evitar els càstigs amb caràcter general i indiscriminat, així com còpies reiteratives o absurdes, mentre que seria convenient potenciar treballs de síntesi, d'ampliació, de lectura... com a eina reparadora davant possibles actuacions incorrectes. En últim extrem, i en casos molt difícils, els anomenats "parts" i els expedients disciplinaris seran l'eina de garantia i respecte al bon desenvolupament del clima de convivència a l'aula i al centre. Quan aquestes mesures siguin insuficients, des de la Direcció d'Estudis i Departament d'Orientació és demanarà la intervenció del MI Ajuntament a nivell de Serveis Socials o Policial si s'escau.

9.- La puntualitat a l'hora de les entrades és quelcom bàsic per a engegar deforma adient la jornada escolar. Així doncs, **tant professorat com alumnat hi acudirán amb la màxima puntualitat**, pujant a les aules per la part dreta de l'escala amb l'objecte de facilitar el trànsit en sentit contrari. Els professors/es de guàrdia i la Direcció d'Estudis vetllaran pel correcte desplegament d'aquest apartat.

10.- **Quan l'alumnat arribe a l'aula, caldrà que en la mesura del possible, el professorat hi es trobe present** per tal d'enllestir les activitats de primer hora i evitar possibles situacions conflictives.

11.- L'alumnat que arribe al centre una vegada tancades les portes per a incorporar-se a les classes caldrà que porte el justificant pertinent. El professorat que es trobe a l'aula determinarà l'hora o moment més adient per a que l'alumne pugui incorporar-se a l'aula amb l'objecte de no interrompre el procés de treball de la resta de l'alumnat.

12.- Com a norma i principi, les mares, pares o familiars de l'alumnat no podran entrar a les aules o llocs on es desenvolupen activitats docents en horari lectiu. Quan algun familiar es presente al centre amb aquesta intencionalitat **serà conduït per la conserge o remés per la persona que li obliga a l'àrea de Direcció.** En Direcció hom valorarà la procedència o no de la irrupció a l'aula, procurant com a norma que siga la conserge o el propi professorat qui acudisca a l'aula per tal de dur el missatge a l'alumne. En aquest sentit cal remarcar que el professorat ha d'estar "absolutament" localitzable.

13.- Quan hom decidisca posar un "part" o amonestació a una alumna o alumne, **caldrà comunicar-ho per escrit al professorat tutor**, al temps que hom establirà un **contacte**



personal o telefònic amb la família per tal d'exposar-los la situació.

14.- Queda prohibit l'ús de **telèfons mòbils** (aparells electrònics) en el recinte del centre, sempre que no siguin necessaris per a dur a terme les tasques docents. El recinte del centre significa a qualsevol lloc: aules, corredors i pati. En cas d'ús no autoritzat o ús incorrecte en un moment autoritzat:

- Si és la primera vegada, qualsevol membre del professorat demanarà l'alumne que apague el dispositiu mòbil i li farà una amonestació que quedarà reflectida a l'taca en cas d'estar a l'aula, o una amonestació verbal en cas d'estar fora de l'aula.

- Si és la segona vegada, serà motiu d'una amonestació greu (full groc).

- I si l'alumne reincideix, es penalitzarà amb una amonestació molt greu (full roig), la qual comportarà la incoació d'un expedient disciplinari

PROCEDIMENTS D'ACTUACIÓ I INTERVENCIÓ PREVISTOS EN LES NORMES D'ORGANITZACIÓ I FUNCIONAMENT DEL CENTRE.

Al centre hi ha tipificades dos tipus de conductes contràries a les normes de convivència del centre:

- Lleus: actes que alteren lleument el desenvolupament de les activitats del centre. (art. 35 del Decret 39/2008)
- Greus: greument perjudicials per a la convivència del centre. (art. 42 del Decret 39/2008).

Quedarà constància d'aquestes conductes per escrit en dos tipus de documents de diferents colors, groc i roig, respectivament (**Annex V**).

1) Es consideren faltes lleus:

- a) Les faltes de puntualitat injustificades.
- b) Les faltes d'assistència injustificades.
- c) Els actes que alteren el normal desenvolupament de les activitats del centre educatiu, especialment els que alteren el normal desenvolupament de les classes.
- d) Els actes d'indisciplina.
- e) Els actes d'incorrecció o desconsideració, les injúries i ofenses contra els membres de la comunitat educativa.



- f) El furt o el deteriorament intencionat d'immobles, materials, documentació o recursos del centre.
- g) El furt o el deteriorament intencionat dels béns o materials dels membres de la comunitat educativa.
- h) Les accions que puguen ser perjudicials per a la integritat i la salut dels membres de la comunitat educativa.
- i) La negativa sistemàtica a portar el material necessari per al desenrotllament del procés d'ensenyança-aprenentatge.
- j) La negativa a traslladar la informació facilitada als pares, mares, tutors o tutores per part del centre i viceversa.
- k) L'alteració o manipulació de la documentació facilitada als pares, mares, tutors o tutores per part del centre.
- l) La suplantació de la personalitat de membres de la comunitatescolar.
- m) La utilització inadequada de les tecnologies de la informació i comunicació durant les activitats que es realitzen en el centre educatiu.
- n) L'ús de telèfons mòbils, aparells de so i altres aparells electrònics aliens al procés d'ensenyança-aprenentatge durant les activitats que es realitzen en el centre educatiu.
- o) Els actes que dificulten o impedisquen el dret i el deure a l'estudi dels seus companys i companyes.
- p) La incitació o estímul a cometre una falta contrària a les normes de convivència.
- q) La negativa al compliment de les mesures correctores adoptades davant de conductes contràries a les normes de convivència.



- r) L'ús inadequat de les infraestructures i béns o equips materials del centre.
- s) La desobediència en el compliment de les normes de caràcter propi del centre i que estiguen incloses en el seu projecte educatiu.

Article 36. Mesures educatives correctores

- a) Amonestació verbal.
- b) Compareixença immediata davant del cap o la cap d'estudis o el director o directora.
- c) Amonestació per escrit.
- d) Retirada de telèfons mòbils, aparells de so o altres aparells electrònics aliens al procés d'ensenyança-aprenentatge, utilitzats de manera reiterada durant les activitats que es realitzen al centre educatiu. Es retiraran apagats i seran tornats als pares, mares, tutors o tutores legals en presència de l'alumne o de l'alumna. En cas que l'alumne o l'alumna siga major d'edat, se li tornarà una vegada finalitzada la jornada lectiva. No obstant això, l'ús d'aparells electrònics en el recinte dels centres docents es podrà prohibir, sempre que no siguin necessaris per a dur a terme les tasques docents, si així ho preveu el reglament de règim interior del centre.
- e) Privació de temps de recreació per un període màxim de cinc dies lectius.
- f) Incorporació a l'aula de convivència.
- g) Realització de tasques educadores per l'alumne o l'alumna en horari no lectiu. La realització d'estes tasques no es podrà prolongar per un període superior a cinc dies lectius.
- h) Suspensió del dret a participar en les activitats extraescolars o complementàries que tinga programades el centre durant els quinze dies següents a la imposició de la mesura educativa correctora.
- i) Suspensió del dret d'assistència a determinades classes per un període no superior a cinc dies lectius. Durant la impartició d'eixes classes, i a fi d'evitar la interrupció del procés formatiu de l'alumnat, este romandrà en el centre educatiu efectuant els treballs acadèmics que li siguin encomanats per part del professorat que li impartix docència. El cap o la cap d'estudis del centre organitzarà l'atenció a este alumnat.

Per a l'aplicació de les mesures educatives correctores, no serà necessària la instrucció prèvia d'expedient disciplinari; no obstant això, per a la imposició de les mesures educatives correctores dels apartats h) i i) serà preceptiu el tràmit d'audiència a l'alumne o alumna, o als pares, mares, tutors o tutores en cas de ser menors d'edat, en un termini de deu dies hàbils. Les



mesures educatives correctores que s'imposen seran immediatament executives.

2) Es consideren faltes greus:

a) Els actes greus d'indisciplina i les injúries o ofenses contra membres de la comunitat educativa que sobrepassen la incorrecció o la desconsideració previstes en l'article 35 del present decret.

b) L'agressió física o moral, les amenaces i coaccions i la discriminació greu a qualsevol membre de la comunitat educativa, així com la falta de respecte greu a la integritat i dignitat personal.

c) Les vexacions i humiliacions a qualsevol membre de la comunitat escolar, particularment si tenen un component sexista o xenòfob, així com les que es realitzen contra els alumnes més vulnerables per les seues característiques personals, socials o educatives.

d) L'assetjament escolar.

e) La suplantació de personalitat en actes de la vida docent.

f) La falsificació, el deteriorament o la sostracció de documentació acadèmica.

g) Els danys greus causats en els locals, materials o documents del centre o en els béns dels membres de la comunitat educativa.

h) Els actes injustificats que pertorben greument el normal desenvolupament de les activitats del centre.

i) Les actuacions que puguen perjudicar o perjudiquen greument la salut i la integritat personal dels membres de la comunitat educativa.

j) La introducció en el centre d'objectes perillosos o substàncies perjudicials per a la salut i la integritat personal dels membres de la comunitat educativa.

k) Les conductes tipificades com a contràries a les normes de convivència del centre educatiu si concorren circumstàncies de col·lectivitat o publicitat intencionada per qualsevol mitjà.

l) La incitació o l'estímul a cometre una falta que afecte greument la convivència en el centre.

m) La negativa reiterada al compliment de les mesures educatives correctores adoptades davant de conductes contràries a les normes de convivència.



- n) La negativa al compliment de les mesures disciplinàries adoptades davant de les faltes que afecten greument la convivència en el centre.
- o) L'accés indegut o sense autorització a fitxers i servidors del centre.
- p) Actes atemptatoris respecte al projecte educatiu, així com al caràcter propi del centre.

Article 43. Mesures educatives disciplinàries

1. Davant de les conductes tipificades en l'article anterior, el pla de convivència i el reglament de règim interior del centre podran preveure mesures d'intervenció que concreten, ajusten o modulen les mesures disciplinàries recollides en este article.

2. Les mesures disciplinàries que poden imposar-se per incórrer en les conductes tipificades en l'article anterior, lletres h), m) i n), són les següents:

- a) Realització de tasques educadores per a l'alumne o l'alumna, en horari no lectiu, per un període superior a cinc dies lectius i igual o inferior a quinze dies lectius.
- b) Suspensió del dret a participar en les activitats extraescolars o complementàries que tinga programades el centre durant els trenta dies següents a la imposició de la mesura disciplinària.
- c) Canvi de grup o classe de l'alumne o l'alumna per un període superior a cinc dies lectius i igual o inferior a quinze dies lectius.
- d) Suspensió del dret d'assistència a determinades classes per un període comprés entre sis i quinze dies lectius. Durant la impartició d'eixes classes, i a fi d'evitar la interrupció del procés formatiu de l'alumnat, este romandrà en el centre educatiu efectuant els treballs acadèmics que li siguin encomanats per part del professorat que li impartix docència. El cap o la cap d'estudis del centre organitzarà l'atenció a este alumnat.

3. Les mesures disciplinàries que poden imposar-se per incórrer en les conductes tipificades en l'article anterior, excepte les lletres h), m) i n) recollides en l'apartat anterior, són les següents:

- a) Suspensió del dret d'assistència al centre educatiu durant un període comprés entre sis i trenta dies lectius. Per a evitar la interrupció en el seu procés formatiu, durant el temps que dure la suspensió, l'alumne o l'alumna haurà de realitzar els treballs acadèmics que determine el professorat que li impartix docència. El reglament de règim interior determinarà els mecanismes que possibiliten un adequat seguiment del dit procés, especificarà la persona encarregada de dur-lo a terme i l'horari de visites al centre per part de l'alumne o l'alumna sancionat o sancionada.
- b) Canvi de centre educatiu. En cas d'aplicar esta mesura disciplinària, a l'alumnat que es trobe en edat d'escolaritat obligatòria, l'administració educativa li proporcionarà una



plaça escolar en un altre centre docent sostingut amb fons públics, amb garantia dels servicis complementaris que siguen necessaris, condició sense la qual no es podrà dur a terme la dita mesura.

Aquestes faltes es corregeixen amb incoació d'expedient, seguint la normativa de l'**Annex III**. Si la correcció suposa expulsió del centre, es tindrà en compte l'**Annex IV**; si no hi ha expulsió del centre, s'haurà de fer un seguiment de l'alumne, seguint l'**Annex VI**.

ESTRATÈGIES I CRITERIS PER A LA DIFUSIÓ, EL SEGUIMENT I L'AVALUACIÓ DEL PLA D'IGUALTAT I CONVIVÈNCIA EN EL MARC DELPEC

Direm que d'acord amb el que des del Govern Valencià tant al Decret 233/1997, de 2 de setembre, i el Decret 234/1997, de 2 de setembre se'ns dicta, és competència del consell escolar aprovar i avaluar el pla de convivència del centre.

Serà a les NOF on apareixerà inclòs el mateix per a presentar-lo a la resta dels sectors de la Comunitat Educativa. Es recordarà al Claustre de Professors el contingut del Pla de Convivència i que podran trobar tota la informació per escrit. Hem de dir que que al PIC s'inclouran activitats específiques al Pla d'acció Tutorial i que a la reunió d'inici de curs caporalia d'estudi informarà als tutors de les possibles activitats.

Respecte al seguiment, la comissió de convivència del consell escolar del centre realitzarà el seguiment del pla de convivència i elaborarà trimestralment un informe, que presentarà al consell escolar. Este informe arreplegarà les incidències produïdes, les actuacions realitzades, els resultats aconseguits i les propostes de millora que s'estimen pertinents. Així mateix, el Consell Escolar participarà també trimestralment del seguiment i avaluació del Pla, ja que haurà d'analitzar els informes que elabore la Comissió de Convivència.



ANNEX I

NORMES DE CARÀCTER GENERAL

- 1)** ENS DIRIGIM A TOTS (companys, professors, conserges, administratives, personal de neteja i del bar i pares/mares) AMB UN TO AMABLE, SENSE INSULTS, AMENACES NI ACTITUDS PREPOTENTS O DE SUPERIORITAT, perquè TOTS necessitem sentir-nos respectats.

- 2)** TENIM CURA DE LES INSTAL·LACIONS I MATERIALS DEL CENTRE, I COL·LABOREM ACTIVAMENT EN EL MANTENIMENT DE LA NETEJA, perquè TOTS ens mereixem gaudir d'un entorn agradable.

- 3)** FACILITEM QUE TOTES LES PERSONES NOUINGUDES SE SENTEN ACOLLIDES I RESPECTADES, perquè ÉS DE JUSTÍCIA tractar i respectar a TOTS per igual.



RESUM DE LES NORMES DE CONVIVÈNCIA

1. **Les portes de l'Institut es tancaran a les 8.10 h i s'obriran a les 14:00 h. o les 15:00 h. atenent a l'horari dels grups.** L'alumnat no pot eixir del recinte escolar en horari lectiu. Dintre d'aquest horari sols es podrà eixir si ve a buscar l'alumne/a el pare, mare, tutor legal o persona adulta autoritzada per escrit. Per a poder concedir permís d'eixida en hores lectives caldrà aportar un justificant oficial (mèdic, administratiu...). L'eixida de l'Institut sense permís es considera falta greu.
2. **L'assistència a les classes és obligatòria.** Les faltes s'hauran de justificar, com a molt, en els tres dies següents a la incorporació; si no es fa així es comptarà com no justificada. La no justificació de les faltes d'assistència podrà considerar-se com a falta lleu, greu o molt greu, atenent a les circumstàncies que s'hi donen. Així, si un alumne té el 25 % de faltes d'assistència injustificades, serà considerat com a falta greu, i com a conseqüència perdrà el dret a l'avaluació contínua o perdrà el dret a examinar-se d'eixa avaluació. Els justificants seran donats als pares a les corresponents reunions i també està disponible a la pàgina web del centre; hauran d'estar signats pel pare/mare o tutor legal i seran lliurats al tutor/a en el termini assenyalat, després d'haver-los ensenyat als professors/es corresponents.
La no assistència a un examen sols es podrà justificar amb la presentació d'un justificant oficial (mèdic, administratiu...).
3. Cal extremar **la puntualitat**, no sols a les hores d'entrada a l'Institut, sinó també després de l'esplai i en els canvis d'hora.
La reiteració de retards és considerada una falta sancionable.
4. L'ús inadequat del material i les instal·lacions, així com els desperfectes ocasionats, seran motiu de falta de disciplina greu i els alumnes responsables s'hauran de fer càrrec de les despeses (**No ratlleu les taules o parets, utilitzeu correctament els serveis, les papereres...**).



5. Els canvis de classe s'hauran de fer de manera ordenada i evitant fer sorolls, per a no molestar.
6. En cas d'absència d'un/una professor/a, els alumnes hauran d'esperar el/la professor/a de guàrdia que es farà càrrec del grup a la porta de l'aula assignada, mantenint sempre ordre i silenci.
7. Es prohibeix **qualsevol ús de telèfon mòbil** al recinte escolar.
8. Els alumnes que hagen estat expedientats **no podran assistir a cap activitat extraescolar en el termini que determine l'expedient disciplinari**. Pel que fa a la resta d'alumnes, hi participaran amb el vist-i-plau, sempre, dels organitzadors i la Junta Directiva del centre.
9. **Per llei, està prohibit fumar i portar begudes alcohòliques a l'Institut.** Infringir aquesta norma es considera una falta que comportarà l'obertura d'expedient disciplinari.
10. Durant els patis no està permès quedar-se a l'interior de cap dels edificis, excepte la Biblioteca i l'Aula d'estudi (on no es pot menjar ni beure).
11. L'hora de Tutoria del grup és lectiva i està marcada al vostre horari.

El no compliment d'aquestes normes constitueix una falta de disciplina que serà sancionada segons les Normes d'Organització i Funcionament del centre.



ANNEX II

**COMUNICACIÓ DE
MESURES EDUCATIVES CORRECTORES
SENSE INCOACIÓ D'EXPEDIENT**

L'alumne _____
del grup _____, haurà de realitzar les següents activitats com a
mesura educativa correctora davant la conducta contrària a les normes de
convivència en el centre amb la intenció de contribuir a la millora del
procés educatiu i d'evitar la incoació d'un expedient disciplinari:

ñ _____

ñ _____

ñ _____

CAP D'ESTUDIS

Assabentats els pares de l'alumne.

Signat:



ANNEX III

PROCEDIMENT SANCIONADOR

1r.- El Director acorda la instrucció d'expedient en assabentar-se de les conductes greument perjudicials per a la convivència en el centre en el termini de dos dies hàbils posteriors al coneixement dels fets i nomena INSTRUCTOR/A.

2n.- El Cap d'estudis li lliurarà a l'instructor/a un llistat d'incidències de l'alumne/a i els comunicats d'amonestació escrits amb l'acord d'**iniciació d'expedient**.

3r.- El/la instructor/a ha de recopilar aquestes dades en el full 5 i ha de fer una primera tipificació de la conducta perjudicial segons l'article 42. Si s'escau, donada la gravetat de la conducta, proposarà unes mesures provisionals.

3r.- L'instructor/a HO COMUNICA a l'alumnat i als seus representants legals si són menors d'edat, de FORMA FEFAENT*: per això, és preceptiva la DATA en què s'ha llegit l'acord i la SIGNATURA dels pares/mares/tutors/es i de l'alumne/a al més aviat possible. Cal lliurar una còpia de l'acord d'iniciació de l'expedient als representants de l'alumnat.

4t.- La Instrucció disposa de **deu dies hàbils** per a practicar les actuacions que considere pertinents i formular **proposta de RESOLUCIÓ**.

5é.- La proposta de resolució es notificarà a l'alumne i als seus representants legals, si son menors d'edat, de forma fefaent i es lliurarà còpia.

6é.- El **DICTAMEN DE RESOLUCIÓ** serà emès per el Director (aquest posa fi ala via administrativa) en el **termini màxim d'un mes comptador des de la incoació de l'expedient (incloent-hi les notificacions)**. Les resolucions del Director podran ser revisades pel Consell Escolar a instàncies dels interessats en l'expedient, els qui disposen de cinc dies hàbils per tal de presentar reclamació en el centre.

* Amb signatura dels alumnes i del pare/ mares/tutors legals. Cas de no acudir a la citació, se'ls enviarà per correu certificat amb acusament de rebut.



ANNEX IV

INFORME MESURA DISCIPLINÀRIA

Reunits Serveis Socials de l'Ajuntament de Tavernes de la Vallidigna i membres de l'equip directiu de l'I.E.S. Jaume II el Just el passat dia ... de.....de 2022 a les hores, es va prendre l'acord que tots aquells alumnes que foren expedientats i amb una resolució d'expulsió del centre educatiu, haurien d'acudir, durant els dies d'expulsió, al centre de Serveis Socials per formar part dels tallers del programa PIPA del Servei d'Atenció Diürna per a la Infància i Adolescència i d'Inserció Sociolaboral (SADIA) de Tavernes de la Vallidigna.

La finalitat d'aquest acord és evitar que els alumnes, sobretot aquells que no hagen complit els 16 anys, estiguen dies sense escolaritzar.

Respectant aquest acord, la cap d'estudis de l'I.E.S. Jaume II el Just informa

a S e r v e i s S o c i a l s q u e l ' e x p e d i e n t d e l ' a l u m n e / a

_____, del curs _____, grup i amb telèfons de contacte _____, ha quedat resolt de la manera següent:

.....
.....
.....
.....

Tavernes de la Vallidigna, a _____ de _____ de 202_____

Signat:Cap d'estudis

**ANNEX V****Conductes contràries a les normes de convivència del centre (Decret 39/2008 i RRI de l'IES)**

Alumne/a:	Grup:
Data de comissió de la falta GREU:	Hora:
Professor/a: Assignatura:	
DESCRIPCIÓ DE LA FALTA:	
TIPIFICACIÓ <input type="checkbox"/> a) Les faltes de puntualitat injustificades. (ADJUNTAR LES FALTES LLEUS) <input type="checkbox"/> b) Les faltes d'assistència injustificades. (ADJUNTAR LES FALTES LLEUS) <input type="checkbox"/> c) Els actes que alteren el normal desenvolupament de les activitats del centre educatiu, especialment els que alteren el normal desenvolupament de les classes. <input type="checkbox"/> d) Els actes d'indisciplina. <input type="checkbox"/> e) Els actes d'incorrecció o desconsideració, les injúries i ofenses contra els membres de la comunitat educativa. <input type="checkbox"/> f) El furt o el deteriorament intencionat d'immobles, materials, documentació o recursos del centre. <input type="checkbox"/> g) El furt o el deteriorament intencionat dels béns o materials dels membres de la comunitat educativa. <input type="checkbox"/> h) Les accions que puguin ser perjudicials per a la integritat i la salut dels membres de la comunitat educativa. <input type="checkbox"/> i) La negativa sistemàtica a portar el material necessari per al desenvolupament del procés d'ensenyament-aprenentatge. <input type="checkbox"/> j) La negativa a traslladar la informació facilitada als pares, mares, tutors o tutores per part del centre i viceversa. <input type="checkbox"/> k) L'alteració o manipulació de la documentació facilitada als pares, mares, tutors o tutores per part del centre. <input type="checkbox"/> l) La suplantació de la personalitat de membres de la comunitat escolar. <input type="checkbox"/> m) La utilització inadequada de les tecnologies de la informació i comunicació durant les activitats que es realitzen en el centre educatiu. <input type="checkbox"/> n) L'ús de telèfons, aparells de so i altres aparells electrònics aliens al procés d'ensenyament-aprenentatge durant les activitats que es realitzen en el centre educatiu. <input type="checkbox"/> o) Els actes que dificulten o impedisquen el dret i el deure a l'estudi dels seus companys i companyes. <input type="checkbox"/> p) La incitació o estímul a cometre una falta contrària a les normes de convivència. <input type="checkbox"/> q) La negativa al compliment de les mesures correctores adoptades davant de conductes contràries a les normes de convivència. <input type="checkbox"/> r) L'ús inadequat de les infraestructures i béns o equips materials del centre. <input type="checkbox"/> s) La desobediència en el compliment de les normes de caràcter propi del centre i que estiguen incloses en el projecte educatiu.	
MESURES EDUCATIVES CORRECTORES <input type="checkbox"/> a) Amonestació verbal. Poden tindre efecte sumatori. <input type="checkbox"/> b) Compareixença immediata davant del cap o la cap d'estudis o director/a. <input type="checkbox"/> c) Amonestació consignada a la unitat personal o per escrit. Poden tindre efecte sumatori. 3 amonestacions → incoació d'expedient <input type="checkbox"/> d) Retirada de telèfons mòbils, aparells de so o altres aparells electrònics aliens al procés d'ensenyament-aprenentatge, utilitzats de manera reiterada durant les activitats que es realitzen al centre educatiu. <input type="checkbox"/> e) Privació de temps de recreació per un període màxim de 5 dies lectius. DIES: <input type="checkbox"/> f) Incorporació a l'aula de convivència. <input type="checkbox"/> g) Realització de tasques educadores per l'alumne o l'alumna en horari no lectiu. La realització d'estes tasques no es podrà prolongar per un període superior a 5 dies lectius. TASCA: _____ DIES: _____ <input type="checkbox"/> h) Suspensió del dret a participar en les activitats extraescolars o complementàries que tinga programades el centre durant els quinze dies següents a la imposició de la mesura educativa correctora. <input type="checkbox"/> i) Suspensió del dret d'assistència a determinades classes per un període no superior a 5 dies lectius. DIES	
Signatura de l'alumne/a	Signatura del professor/a
Avisats els pares/tutors de l'alumne/a <input type="checkbox"/>	Parentesc: Data i hora:

**Conductes greument perjudicials per a la convivència en el centre (Decret 39/2008 i RRI de l'IES)**

Alumne/a:	Grup:
Data de comissió de la falta MOLT GREU:	Hora:
Professor/a: Assignatura:	
DESCRIPCIÓ DE LA FALTA:	
TIPIFICACIÓ: <input type="checkbox"/> a) Els actes greus d'indisciplina i les injúries o ofenses contra membres de la comunitat educativa que sobrepassen la incorrecció o la desconsideració previstes com a conductes contràries a les normes de convivència del centre educatiu en el present reglament <input type="checkbox"/> b) L'agressió física o moral, les amenaces i coaccions i la discriminació greu a qualsevol membre de la comunitat educativa, així com la falta de respecte greu a la integritat i dignitat personal. <input type="checkbox"/> c) Les vexacions i humiliacions a qualsevol membre de la comunitat escolar, particularment si tenen un component sexista o xenòfob, així com les que es realitzen contra els alumnes més vulnerables per les seues característiques personals, socials o educatives. <input type="checkbox"/> d) L'assetjament escolar. <input type="checkbox"/> e) La suplantació de personalitat en actes de la vida docent. <input type="checkbox"/> f) La falsificació, el deteriorament o la sostracció de documentació acadèmica. <input type="checkbox"/> g) Els danys greus causats en els locals, materials o documents del centre o en els béns dels membres de la comunitat educativa. <input type="checkbox"/> h) Els actes injustificats que pertorben greument el normal desenvolupament de les activitats del centre. <input type="checkbox"/> i) Les actuacions que puguen perjudicar o perjudiquen greument la salut i la integritat personal dels membres de la comunitat educativa. <input type="checkbox"/> j) La introducció en el centre d'objectes perillosos o substàncies perjudicials per a la salut i la integritat personal dels membres de la comunitat educativa. <input type="checkbox"/> k) Les conductes tipificades com a contràries a les normes de convivència del centre educatiu si concorren circumstàncies de col·lectivitat o publicitat intencionada per qualsevol mitjà. <input type="checkbox"/> l) La incitació o l'estímul a cometre una falta que afecte greument la convivència en el centre. <input type="checkbox"/> m) La negativa reiterada al compliment de les mesures educatives correctores adoptades davant de conductes contràries a les normes de convivència. <input type="checkbox"/> n) La negativa al compliment de les mesures disciplinàries adoptades davant de les faltes que afecten greument la convivència en el centre. <input type="checkbox"/> o) L'accés indegut o sense autorització a fitxers i servidors del centre. <input type="checkbox"/> p) Actes atemptatoris respecte al projecte educatiu, així com al caràcter propi del centre. <input type="checkbox"/> q) L'acumulació de tres comunicacions per mal comportament, retards, no portar el material, o altres que el professor considere que pertorben el normal funcionament de les classes.	
AVISATS els pares/tutors de l'alumne/a <input type="checkbox"/>	Parentesc: Data i hora:
Signatura de l'alumne/a	Signatura del professor/a
Data de lliurament a la cap d'estudis:	<input checked="" type="checkbox"/> INCOACIÓ D'EXPEDIENT
<input type="checkbox"/> MESURA PREVENTIVA: _____	INSTRUCTOR/A: _____

**ANNEX VI****FULL DE SEGUIMENT**

Nom de l'alumne	Cognoms	Curs	Grup

Data:

	Matèria	Puntualitat	Actitud	Material	Deures	Observacions
1ª Hora		Si	Bé	Si	Si	
	Signatura del professor	No	Mal	No	No	

	Matèria	Puntualitat	Actitud	Material	Deures	Observacions
2ª Hora		Si	Bé	Si	Si	
	Signatura del professor	No	Mal	No	No	

	Matèria	Puntualitat	Actitud	Material	Deures	Observacions
3ª Hora		Si	Bé	Si	Si	
	Signatura del professor	No	Mal	No	No	

	Matèria	Puntualitat	Actitud	Material	Deures	Observacions
4ª Hora		Si	Bé	Si	Si	
	Signatura del professor	No	Mal	No	No	

	Matèria	Puntualitat	Actitud	Material	Deures	Observacions
5ª Hora		Si	Bé	Si	Si	
	Signatura del professor	No	Mal	No	No	

	Matèria	Puntualitat	Actitud	Material	Deures	Observacions
6ª Hora		Si	Bé	Si	Si	
	Signatura del professor	No	Mal	No	No	

	Matèria	Puntualitat	Actitud	Material	Deures	Observacions
7ª Hora		Si	Bé	Si	Si	
	Signatura del professor	No	Mal	No	No	

Signatura dels pares:



ANNEX VII

CICLE FORMATIU DE GRAU BÀSIC

COMPROMÍS DE L'ALUMNAT

_____, alumne/a del Centre

IES JAUME II EL JUST DE Tavernes de la Vallidigna.

DECLARE

que he rebut informació per part de l'Equip Educatiu, de les condicions, mètodes de treball i finalitat del cicle formatiu de grau bàsic.

ACCEPTE

ser inclòs al curs, com un mitjà per a afavorir la meua formació i aconseguir una competència professional que em permeta incorporar-me al món laboral, o bé accedir a un Cicle Formatiu de Grau Mitjà (de la mateixa família) mitjançant la superació del curs o la realització de la Prova d'Accés; per la qual cosa,

EM COMPROMET

a posar els mitjans necessaris per a facilitar la tasca del curs:

1. Assistir a classe
2. Realitzar les tasques encomanades pels professors o professores
3. Mantenir una actitud que no obstaculitze el normal funcionament de les classes
4. Contribuir a mantenir un clima de treball a l'aula, participant activament a les classes i activitats que s'hi realitzen.

COMPRENC

que, de no complir el present compromís, podré ser exclòs del grup per a no perjudicar els meus companys, la qual cosa pot suposar la pèrdua de les possibilitats que el curs m'ofereix.

En Tavernes de la Vallidigna, setembre de 202____

Alumne/a:

Pare/Mare:

Signat: _____

Signat: _____



ANNEX VIII

DAVANT LA COMISSIÓ DE DISCIPLINA COMPROMÍS DE L'ALUMNAT

_____, alumne/a del Centre

IES JAUME II EL JUST DE Tavernes de la Vallidigna.

DECLARE

que he assistit a una reunió, junt amb la meua família, davant la comissió de disciplina del centre.

ACCEPTEM

les condicions exposades a la reunió per tal d'evitar la incoació d'un expedient disciplinari.

COMPROMISOS DE LA FAMÍLIA

1. Portar l'alumne a l'especialista i controlar la medicació, si s'escau.
2. Aportar al centre la documentació clínica/mèdica corresponent.
3. Supervisar diàriament l'agenda, la realització de deures i preparació d'exàmens.
4. Col·laborar amb el centre: assistir a les convocatòries de reunió, atendre les cridades detelèfon...

L'ALUMNAT

COMPROMISOS DE

1. Assistir a classe.
2. Mantindre un comportament adequat sense faltar al respecte a professors ni companys.
3. Realitzar les tasques encomanades pel professorat.
4. Mantenir una actitud que no obstaculitze el normal funcionament de les classes.
5. Contribuir a mantenir un clima de treball a l'aula, participant activament a les classes i activitats que s'hi realitzen.

COMPRENC

que, de no complir el present compromís durant un període de 10 dies lectius, seré objecte de la incoació immediata d'expedient disciplinari.

En Tavernes de la Vallidigna, _____ de 202_

Alumne/a:
Signat:

Pare/Mare:
Signat: