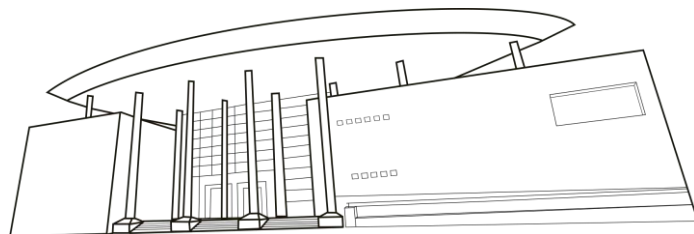


**Isabel de Villena**  
Institut d'educació secundària



*PLA DE CONVIVÈNCIA 18-19*



## ÍNDEX

1. OBJECTIUS DEL PLA DE CONVIVÈNCIA
2. COMPORTAMENTS PROBLEMÀTICS MÉS COMUNS
3. MESURES DE PREVENCIÓ.
  - A. La vida institucional del Centre.
    - I. Les normes de convivència.
    - II. L'elecció de representants.
    - III. L'equip de mediació
    - IV. La implicació de les famílies.
  - A. Accions sobre l'àmbit formatiu o curricular.
    - I. Les activitats extraescolars.
    - II. Les activitats culturals en temes transversals.
    - III. La prevenció de conductes de risc.Les mesures d'atenció a la diversitat  
L'avaluació de l'alumnat.  
La coordinació amb altres institucions.
  - A. PROPOSTES DE FORMACIÓ EN EL CENTRE
  - B. CALENDARI D'ACTUACIONS
4. OBSERVATORI DE LA CONVIVÈNCIA
5. MESURES D'INTERVENCIÓ.
  - 5.1. Mesures d'intervenció davant d'incidències lleus.
    - 5.1.1. Actuacions enfront de retards injustificats i faltes de puntualitat.
    - 5.1.2. Actuacions enfront d'actes dins de l'aula que alteren lleument el desenvolupament de la classe o incompliment de les normes de convivència.
  - 5.2. Mesures d'intervenció enfront d'incidències greus.
    - 5.2.1. Procediment d'actuació davant de faltes greus o molt greus.
  - 5.3. Mesures d'intervenció enfront de problemes d'acaçament.
    - 5.3.1. Formes d'acaçament.
    - 5.3.2. Actuacions.
6. CONSTÀNCIA ESCRITA
7. SEGUIMENT I AVALUACIÓ
8. ANNEXOS



## INTRODUCCIÓ

El Pla de Convivència que presentem és una experiència de millora de la convivència en **l'IES Isabel de Villena**, basada en una actuació des de diferents àmbits: Les relacions i l'ambient. Eixes relacions i ambient invisibles són la matèria primera amb la qual es teixeixen al mateix temps els conflictes i la pau, els sentiments i les idees conjuntament.

No és un Pla de dalt a baix, sinó que pretenem que siga un conjunt d'accions de cara a la **prevenció de la violència** i que confluisquen en un desig comú: **que l'Institut siga sentit com un espai propi per moltes persones**. Aquest Pla hauria d'arreglar les experiències aportades per una persona o grup de persones diferents i des de diferents àmbits de la vida del centre. Serà un pla multidisciplinar. Tots podem contribuir a millorar la convivència. Aquest pla hauria de permetre incorporar totes les voluntats i les iniciatives que van arribant.

D'altra banda, el Pla ha d'arreglar les diverses intervencions a realitzar en funció de l'incompliment de les normes de convivència del centre i front les alteracions de conductes que dificulten la convivència.

La redacció d'Aquest document hauria de ser un treball d'equip i de cooperació, amb els límits i les belleses que pot tindre allò que ha sigut fet amb els desitjos i amb els esforços de diverses persones: alumnat, personal no docent, professorat, pares i mares i associacions del barri de la Malva-rosa.



## **1. OBJECTIUS DEL P.C.**

- Emmarcar tota acció educativa en l'ètica de la justícia i l'equitat. Impulsar la coeducació en tots els àmbits de relació i acció del centre.
- Canalitzar la informació i gestionar la comunicació entre tots els estaments de la comunitat educativa.
- Impulsar la participació i responsabilitat de les famílies.
- Implicar l'alumnat en la participació activa en tots els espais, en totes les activitats i en la presa de decisions del centre.
- Promoure un projecte de gestió democràtica de la convivència gestat i avaluat col·lectivament.
- Prioritzar la formació en el propi centre. Oferir recursos materials i personals per al desenvolupament del pla de convivència.
- Construir una normativa com a garantia del benestar de cada persona de la comunitat educativa arreplegant les aportacions de totes les persones que componen el centre.
- Proposar intervencions educatives que promoguen la convivència positiva i actuar en tots els espais, temps, equipament, activitats... del centre.
- Plantejar i garantir activitats extraescolars que fomenten la convivència i el diàleg.
- Presentar i actuar davant del conflicte com a oportunitat de creixement personal i comunitari.
- Crear una estructura on es puguin explicitar i tractar els conflictes sense ocultar-los
- Promoure en les persones que integren la comunitat escolar el desenvolupament de les habilitats i competències bàsiques per a una comunicació positiva: expressió d'idees, sentiments, escolta i paciència actives, esperit crític...

## **2. COMPORTAMENTS PROBLEMÀTICS MÉS COMUNS**

En el centre s'impartixen els quatre cursos de la E.S.O, així com el Batxillerat en les modalitats de Ciències; Humanitats i Ciències Socials i Arts.

Les activitats s'exercixen en règim de matins i vesprades (dos a la setmana). El mapa escolar estableix que el Centre siga de 13 grups d'ESO més tres programes especials: PMAR, PR4 i l'aula PAC a més de 6 grups de Batxillerat i 4 de FPB.

El nombre total d'alumnes matriculats és d'al voltant de 530, el 72 % d'ells estan cursant l'ESO.

El clima de convivència en el centre és bo en línies generals. Hi ha problemes principalment en els cursos de 1r i 2n d'ESO, estos problemes es reduïxen en 3r d'ESO i a poc a poc van desapareixent en els cursos i etapes posteriors. Estes incidències tenen més que veure amb l'incompliment d'alguna norma de convivència i puntualment podem parlar de l'existència de violència escolar.

Les incidències més comunes i per Aquest orde són:

- Expulsions d'aula a l'aula de reflexió
- Absentisme
- Fumar dins del recinte ( neteges i pati)
- Neteja i desperfectes
- Agressions entre iguals
- Agressions a altres grups de la Comunitat Educativa

Les expulsions d'aula són el tipus d'incidència més habitual, la major part d'elles, en elevat percentatge, són degudes a interrupcions de la marxa de la classe: parlar amb el company, no realitzar tasques o no portar material de treball o arribar tard de forma reiterada; poques d'aquestes expulsions són degudes a menyspreu o agressions verbals cap al professor/a o els companys.

Respecte a l'absentisme, el personal administratiu del centre té entre les seues tasques la de comunicar als pares dels alumnes menors de 16 anys i que en el mes d'octubre no han formalitzat la corresponent matrícula, l'obligació que tenen de matricular els seus fills en la E.S.O. La relació d'alumnes que no es matriculen s'envia a Inspecció Educativa.

En el centre disposem d'un Sistema de Gestió que facilita als tutors l'arregla d'informació sobre les faltes d'assistència dels seus alumnes i així poder comunicar als pares, d'una manera ràpida, les faltes dels seus fills.

La resta d'incidències es resolen, algunes gràcies a l'Equip de Mediació, i altres, amb l'aplicació del RRI.

## **Mecanismes de recollida d'informació per a formular el problema**

A més dels mecanismes habituals (Professors de guàrdia, tutories, assemblea de delegats, etc.), disposarem de:

1. Informe trimestral: Cada trimestre el Cap d'Estudis presenta un informe la Comissió de Convivència ( i també al Consell Escolar i Claustre) sobre les incidències ocorregudes durant aqueix període perquè la Comissió prenga les mesures d'intervenció adequades per al següent trimestre.

2. Informe Trimestral de l'aula de reflexió. Ho realitza el Coordinador/a de Convivència i Igualtat amb la col.laboració del Coordinador/a de Secundària.

3. Informe Educadores socials: Una altra font d'informació sobre els problemes més comuns de convivència en el centre és la que proporciona el treball que desenvolupen les educadores socials de la fundació AMBIT i de la fundació DASYC, en el marc dels programes de “Prevenició de les conductes de risc” i “Suport a l'estudi solidari”.

4. A més, amb l'objectiu d'implicar al màxim de persones en la determinació del diagnòstic i dels àmbits i accions educatives de millora s'haurien de posar en marxa altres instruments, com per exemple enquestes sobre la convivència del centre (veure models d'enquestes de l'annex 3).

### **ANNEXOS APARTAT 1**

Annex 1: Veure el Procediment a seguir en les expulsions d'aula.

Annex 2: Veure el Procediment a seguir en els casos d'absentisme.

Annex 3: Veure models d'enquestes de recollida d'informació per a formular el problema.



### **3. MESURES DE PREVENCIÓ**

#### **A. LA VIDA INSTITUCIONAL DEL CENTRE**

Quant als aspectes que fan referència a la vida institucional i l'organització del centre, hem destacat aquelles accions que fomenten la implicació en la presa de decisions i la responsabilitat en la millora d'allò col·lectiu.

#### **I. LES NORMES DE CONVIVÈNCIA SÓN COSA DE TOTS: L'INSTITUT ÉS UN ESPAI COMPARTIT**

Les normes de convivència han de ser elaborades amb la participació de les persones de la comunitat educativa que les han de complir. A més, estes normes es deuen avaluar i revisar periòdicament i de manera explícita.

EL Consell Escolar estableix a l'inici del curs les normes de convivència que haurien de regular el funcionament del centre. Estes normes s'analitzaran i seran discutides en les sessions de tutoria durant les primeres setmanes del curs perquè l'alumnat s'implique en el seu compliment. Des de la Coordinació de Secundària, en un treball conjunt amb els tutors i tutores, es proposen una sèrie d'activitats a desenvolupar en les sessions de tutoria amb els propòsits següents:

- Fer reflexionar l'alumnat sobre les qüestions següents: **És realment necessari dotar-se de normes de convivència per a viure en societat? Què passaria si no existiren normes? Qui ha de posar-les? Què s'ha de fer si una persona no les respecta? Podem exigir els nostres drets si no complim els deures i responsabilitats? Totes les normes són necessàries i justes? Quan una norma és bona i quan no ho és?**

- Ajudar l'alumnat a comprendre el sentit de les normes establides per al funcionament del nostre centre.

- Implicar l'alumnat en l'elaboració de les normes de convivència i en les sancions que es deriven del seu incompliment i intentar aconseguir que es responsabilitza del seu compliment.

Queda per determinar el mecanisme per a avaluar el funcionament de les normes per part de professorat, alumnat i personal no docent. Aquest procediment s'hauria de posar en funcionament en el mes de juny.

#### ANNEX 4

Per a la realització de totes aquestes activitats comptem amb un dossier amb el material didàctic corresponent (veure annex 4).

#### **II L'ASSEMBLEA DE REPRESENTANTS**

Els delegats i les delegades de classe sovint són triats sense suficient reflexió i no se sol pensar en els grups-classe la necessitat que el grup tinga veu i vot en determinades decisions del centre, o la conveniència de coordinar-se amb altres grups del centre.

**Entenem que l'elecció de delegades i delegats és assumir que són representats del seu grup-classe i que això porta implícit una tasca de servei mediació entre professorat i equip directiu i els companys i companyes.**

Les accions que cal realitzar serien:

**a) Preparació de l'elecció de delegats i delegades**

Es pretén que Aquesta obligació quasi sense sentit comence a ocupar un lloc central en la convivència del centre. Les accions proposades tenen el propòsit de fomentar l'autoorganització i el funcionament democràtic de l'alumnat i impulsar la seua participació real en el funcionament del centre. Les considerem, per tant, com una pràctica de ciutadania.

És per això que es proposen, a través de les sessions de Coordinació de les tutories, una sèrie d'activitats a realitzar prèviament en l'elecció de delegats i delegades. Estes activitats tenen com a objecte facilitar la reflexió de l'alumnat en relació a:

1. Les seues experiències en l'elecció dels seus representants en els cursos anteriors.
2. Per què i per a què fem Aquesta elecció? Quines qualitats ha de tindre la delegada o delegat? Com s'ha de fer l'elecció?
3. Les funcions dels delegats i delegades.
4. Els espais del centre en què l'alumnat està interessat a ser representat i tindre veu i vot.

## ANNEX 5

Per a la realització d'estes activitats comptem amb un dossier de material didàctic (veure annex 5) que es treballa en els sessions de tutoria.

**b) Constitució de l'assemblea de representants i definició de les seues funcions i les seues normes de funcionament:**

- L'elaboració d'un model d'acta de reunió en què es dóna importància als temes i acords presos i a les qüestions que es queden pendents. Aquesta acta hauria de ser redactada per algun membre de l'assemblea i penjar-la en el tauler d'anuncis de cada aula per a garantir una adequada comunicació dels acords adoptats.
- La tasca de prendre notes o secretaria, la qual serà realitzada en cada reunió per un delegat o delegada diferent.

- El compromís dels i de les representants del Consell Escolar d'informar l'Assemblea de representants, dels debats realitzats i dels acords presos en el Consell Escolar. A més, han d'arreglar les propostes dels seus grups-classe i portar-los a l'Assemblea.
- El procediment per a la seua convocatòria. Així, l'Assemblea de representants pot ser convocada per la Junta Directiva, per un terç dels delegats. Almenys es reunirà una vegada al trimestre, convocada pel vicerector/a, per a revisar el funcionament de la convivència en el centre o altres assumptes d'interés.

### **III LA CREACIÓ D'UN EQUIP PER A LA MEDIACIÓ EN CONFLICTES: L'INSTITUT ENSENYA EL DIÀLEG PER A AFRONTAR LES DIFERÈNCIES**

La incorporació de l'alumnat de 1r cicle de Secundària a l'institut ha augmentat i diversificat el tipus de relacions entre l'alumnat i entre Aquest i el professorat.

El professorat de Secundària ens hem degut plantejar si ens havíem de preocupar per educar o forjar una disciplina entre els nostres alumnes, o bé si Aquesta és una faceta de la persona que havíem de donar per suposada. Tradicionalment, en la Secundària encara predomina la segona posició: sabem com ensenyar-li a un alumne o a una alumna un contingut que encara no sap, però molt sovint no sabem com ensenyar-li a comportar-se. Per això davant les situacions d'indisciplina apliquem sancions. Actuem com a professors, i no com a educadors; especialistes a l'impartir uns coneixements, no a formar personalitats.

No obstant, no podem menysprear que la major part de l'alumnat dels centres de Secundària, i en particular en el nostre centre, està en els nivells de caràcter obligatori (AIXÒ) i no podem oblidar que la formació integral de la persona és l'objectiu últim de l'ESO, i això inclou les habilitats de coneixement i una sèrie d'hàbits i valors.

Plantejar-nos millorar la convivència en el nostre institut implica també canviar velles concepcions per mitjà de la posada en pràctica d'una sèrie d'accions de formació planificades, que ens permeten dotar-nos de ferramentes per poder atendre adequadament els aspectes relacionals del procés d'ensenyança-aprenentatge i els conflictes que necessàriament es produeixen.

També els pares i les mares dels adolescents se senten, molt sovint, desorientats i sense ferramentes per a afrontar els conflictes generacionals quotidians i necessiten una formació que sintonitza amb la formació en la resolució de conflictes escolars.

La mediació educativa part de la premissa que el conflicte és un fenomen consubstancial a la convivència humana. L'objectiu d'Aquesta disciplina és abordar tots aquells aspectes que fan negatives i destructives les situacions de conflicte i transformar-les, eliminant la violència i destructivitat que habitualment es generen en estos àmbits. La creació de l'Equip de Mediació i la seua activitat ens ha d'ajudar a aconseguir:

- Donar rellevància a la comunicació en la pràctica educativa i crear un clima en el centre en què predomine el reconeixement de l'altre i el diàleg.
- Oferir una resposta als conflictes que es produïxen diàriament en el nostre centre, sobretot entre l'alumnat, que no siga la sanció del Reglament de Règim Intern o el càstig que pot acordar l'equip docent.

- Dotar l'alumnat d'estratègies alternatives en la resolució de conflictes, que els ajuden a reflexionar i els capaciten per a afrontar-los de forma positiva.
- L'Equip o Servei de Mediació escolar promou que les parts implicades en un conflicte participen en la resolució constructiva del mateix.
- Aprofitar les situacions conflictives per a convertir-les en oportunitats d'aprenentatge.

*Aquest curs: Tots el Mediadors aniràn al mes de novembre a una convivència formativa en temes de mediació alhora que els professors/es hem decidit fer un seminari per tal d'aprofundir en els mecanismes i activitats més adequades en respecte a la Mediació educativa. A més aquest curs donarem unes jornades de cibreseguretat per a segon d'ESO.*

## **IV LA IMPLICACIÓ DE LES FAMÍLIES EN LA MILLORA DE LA CONVIVÈNCIA EN EL CENTRE**

La millora dels hàbits de treball, dels models de relació, del concepte de convivència de respecte i de comunicació requereix l'acció conjunta de famílies i professorat. Com hem dit en altres apartats d'Aquest Pla, hem optat per una estratègia de millora de la convivència, que se centra en l'atenció al tipus de relacions i en l'aportació de models alternatius d'autoritat i de respecte basats en la igualtat de drets.

Estos models han de ser valorats per a ser assumits i per a contrarestar els models violents i competitius que són dominants en el carrer. I perquè això siga possible es requereix l'acció conjunta del centre educatiu i de la família.

No aspirem a compartir les mateixes idees respecte a l'autoritat, i l'educació dels joves en tots els seus punts. Però sí que aspirem a facilitar el diàleg i el coneixement dels models que cada un de nosaltres transmet, conscient o inconscientment, i l'ajuda mútua en aquells aspectes, valors i estratègies educatives que compartim i en els que coincidim.

Volem relacionar-nos, no com a estaments, sinó com a persones preocupades per l'educació dels adolescents que tenim en les nostres aules i que coincidim en alguns propòsits que podem portar junts a la pràctica.

El grup de mares, (rarament algun pare), que és més actiu en l'AMPA ha generat la seua implicació en les experiències següents:

- Les activitats culturals en temes transversals.
- El taller sobre tractament de conflictes.
- Participació en la creació de l'Equip de Mediació.
- Contactes amb les associacions de l'entorn.
- Col·laboració amb la Trobada d'Escoles en valencià
- Participació de les famílies en l'intercanvi amb alumnes estrangers.
- Formació en temes de ciberseguretat.

Algunes propostes de millora en la comunicació amb les famílies dels alumnes, que s'han posat en funcionament Aquest curs han sigut:

- La seua participació en la negociació i seguiment de l'horari de treball del seu fill en casa.
- Seguiment dels contractes didàctics.
- Fomentar l'ús de l'agenda escolar com a instrument de comunicació.
- Informe mensual del tutor a la família.

(Veure annex 6)

### **B. ACCIONS SOBRE L'ÀMBIT FORMATIU O CURRICULAR**

Pel que fa a les accions sobre l'àmbit formatiu o curricular, les accions incideixen en tot el que ensenya l'institut. En Aquest sentit, durant estos últims anys, s'ha pretés facilitar la incorporació de continguts i programes vinculats als valors de la pau, la diversitat i els drets humans la seguretat en les xarxes socials. En Aquest pla

s'ha inclòs la formació no sols de l'alumnat sinó també del professorat, el PAS i les mares en la busca de formes no violentes de tractament del conflicte i la mediació com a estratègia. S'ha indicat en cada apartat l'acció formativa plantejada.

## I. LES ACTIVITATS EXTRAESCOLARS: L'INSTITUT ÉS MÉS QUE LA SUMA DE LES CLASSES

Sovint l'alumnat identifica a l'Institut com un lloc on simplement s'imparteixen classes d'assignatures que se suspenden o s'aproven per a l'obtenció d'un títol. Assignatures que a vegades no els interessin i en les que sovint és més fàcil fracassar que sentir-se compensat i reforçat en l'autoestima personal.

A vegades alumnes que en les classes de les assignatures passen desapercibuts i/o fracassen acadèmicament són bons en esports o es fan veure més en els dies d'activitats culturals, les excursions o en aquells moments en què es trenca la rutina de les classes.

Sovint ens queixem de la falta d'interessos culturals dels jòvens que pareixen atrets tan sols pel consum. No obstant, també observem que en aquells grups en què les relacions de convivència són millors, els rendiments acadèmics també ho són. A vegades, després d'una excursió o una eixida de convivència entre els i les alumnes i la tutora o tutor, han millorat les relacions en el grup i ha millorat l'actitud de tot l'alumnat en relació en el centre.

Volem que l'oferta cultural del centre s'amplie perquè resulte interessant per a diferents tipus d'alumnat. Pretenem que tot l'alumnat trobe quelcom en el centre que li merezca respecte i interès.

Pensem que si l'alumnat fa teatre, assisteix al cine-forum, fa esport, canta, conversació en llengües estrangeres o fa música a l'Institut, de vesprada, fora de les seues obligacions de classe, anirà estimant més i més el centre. Identificarà l'oferta cultural que li ofereix l'Institut com una cosa més enllà de la suma de les assignatures.

Ara bé, encara que volem que l'oferta del centre siga interessant per a l'alumnat no volem oferir qualsevol activitat, sinó que hem de tindre cura de la selecció que fem. Per això hem seleccionat aquelles que millor ajuden al diàleg i a la cooperació, és a dir al desenvolupament integral de les necessitats i de les capacitats de l'alumnat.

Activitats:

- Racó de jocs de taula
- Racó de ping-pong
- Racó de ball
- Taller de teatre
- Cine-forum
- Revista
- Acroesport
- Voleibol
- Campionat d'escacs
- Cor
- Grup de música instrumental.
- Grup de conversa en anglés
- Campionat intern de futbol i bàsquet
- Ajuda a l'estudi.
- Programa europeu d'intercanvi d'alumnes.
- Creació i consolidació de l'equip de bàsquet IES Isabel de Villena



## II. LES ACTIVITATS CULTURALS EN TEMES TRANSVERSALS: ELS DRETS HUMANS, LA PAZ I LA VIOLÈNCIA DE GÈNERE

Les àrees transversals i l'educació en valors, molt sovint es queden en segon lloc enfront dels continguts acadèmics dels programes de les assignatures. Tots diem que és molt important l'educació en valors però que ens falta temps per a donar els temes del programa. Tradicionalment hi ha una disjunció entre els continguts acadèmics i els valors implícits i explícits en el desenvolupament de les ciències i els seus usos en el món actual.

Tractar els conflictes en el centre és també una qüestió de continguts. En altres àmbits del centre estem fixant-nos principalment en les relacions quotidianes, en la convivència, **en el currículum ocult**, Però també volem fer d'Aquest una qüestió, un tema de currículum explícit: hi ha altres models no violents de convivència lligats a una altra concepció de les ciències i del món. Volem que el nostre alumnat conega estes altres lectures de la ciència i del progrés lligades a la cooperació entre tots els sers humans i a la negació de l'agressivitat i de la imposició d'unes persones sobre altres.

No es tracta d'ampliar els continguts de les assignatures, sinó de transformar el sentit dels continguts acadèmics, considerant que els coneixements que l'escola té l'obligació d'ensenyar no són quelcom alié a la vida i al món en què vivim sinó que formen part d'Aquesta vida i d'Aquest món.

Per tot això, des de la Direcció es recopilen materials i recursos perquè cada professor i professora pugui introduir en la seua assignatura altres activitats, d'altres lectures de la ciència unides a la defensa dels drets humans.

Volem fer presents en el centre les organitzacions no governamentals que estan fent accions per la millora d'unes relacions no agressives entre les persones de diferents parts del món.

Volem que estos valors es presenten en relació a la possibilitat de millorar la nostra vida quotidiana i millorant també la de les persones amb els que compartim la societat.

Comptem amb una sèrie de Carpetes de material didàctic sobre tots estos temes obertes a la seua ampliació i millora.

Per a l'organització de les activitats generals de centre en relació al dia per la pau, 8 de març, carnestoltes, etc..., es creen comissions específiques per al disseny i organització d'estes activitats transversals.

### **III. LA PREVENCIÓ DE CONDUCTES DE RISC: L'INSTITUT DIAGNOSTICA I MOSTRA ON I COM COMENÇA LA VIOLÈNCIA I LA PÈRDIDA DE LLIBERTAT**

Observem en l'alumnat dels últims cursos de l'ESO una actitud ambivalent: d'una banda, pareix que ja saben tot al voltant del sexe i les drogues i tots aquells temes que abans eren "tabú". No obstant, d'altra banda, continuen reproduint estereotips i manifesten una carència de valors explícits en la seua manera de parlar o de comportar-se en les relacions amb els seus iguals, i en el temps d'oci. Observem una falta d'autonomia que els fa fàcilment manipulables.

En el currículum de l'ensenyança secundària i en la formació del professorat, tenim deficiències per a abordar Aquesta temàtica de forma seriosa, crítica i estable. No és convenient fer quatre sermons ni quatre xarrades. Necessitem un projecte de treball estable.

Amb el Programa de prevenció de situacions de risc social, que imparteixen un grup d'educadores socials de l'associació ÀMBIT s'ha creat un espai on, a partir dels temes que interessin als alumnes, s'han potenciat les conductes de protecció davant dels riscos socials.

Els temes que es tracten són els següents:

- Factors de socialització.
- Ús i/o abús de drogues.
- Transgressió de normes socials.
- Educació Sexual.
- Xenofòbia.
- Diferències de gènere.

Amb això ens marquem els següents objectius:

- Sensibilitzar en la importància dels processos de socialització.
- Fomentar l'opinió crítica.
- Formar i entrenar en habilitats socials.
- Identificar i explicitar actituds i conductes que poden derivar en situacions de risc.

#### **IV. LES MESURES D'ATENCIÓ A LA DIVERSITAT: L'INSTITUT EVITA QUE ELS ALUMNES SE SENTEN SEGREGATS PELS PROGRAMES ESCOLARS**

Cada any rebem alumnes amb una formació heterogènia i amb característiques acadèmiques i socials diferents que els donen diferents possibilitats de desenvolupament acadèmic. Les expectatives de futur, tant de cada alumne com de les seues famílies, els fan molt diferents uns d'altres. A vegades, l'educació no ajuda a evitar les desigualtats, sinó a aprofundir les desigualtats de partida.

La cultura acadèmica queda molt lluny de les experiències culturals d'un sector de l'alumnat; també molts alumnes d'entorns socials molt desfavorits no veuen en el que el professorat els proposem, temes que els solguen interessar o servir per a progressar personalment.

**La majoria d'alumnes que són expulsats repetidament de les classes o que es comporten de forma violenta en les aules, els corredors o el pati, tenen una història de fracàs escolar paral·lela, no compten amb els suports familiars necessaris per a ajudar-los a incorporar-se al ritme acadèmic dels seus companys d'edat. Al contrari, l'abisme entre l'alumne “estàndard”, i l'alumne amb fracàs escolar va ampliant-se cada curs acadèmic.**

Reduir la conflictivitat en les aules passa per trobar una oferta adequada a estos alumnes, que evite que s'amplie la seua exclusió i que facilite una integració real i no sols formal en la vida del grup i del centre. No es tracta només que estiguen o no estiguen en el grup estàndard o tinguem un grup-classe diferenciat, sinó que puguem realment seguir un programa que els permeta continuar aprenent i desenvolupar-se en les mateixes condicions que la resta de l'alumnat. **Per aconseguir aquest objectiu no demanem més que totes les entitats educatives i no educatives participen de l'educació i la integració d'aquestos alumnes el problema dels quals és que no hi són integrats socialment i fins que no ho esten, no podem treballar amb ells.**

Volem que tots els alumnes troben en el centre unes possibilitats de col·laboració i no d'exclusió. Al mateix temps exigim el compromís de valorar i treballar amb els recursos especials que el centre posa a la seua disposició (grups reduïts, hores i professorat de suport, més hores de tutoria, etc.).

Per a això elaborem el Pla d'Atenció a la Diversitat, en el qual s'arreglen totes les mesures de caràcter organitzat que el centre disposa.

A banda comptem amb:

#### **Hores d'estudi amb la Fundació DASYS**

En el mes d'octubre, després de la primera reunió de les Juntes d'Avaluació, amb l'informe d'estes es deriven alumnes amb dificultats per a fer el deure en casa, a les sessions de treball que es fan el dilluns i dimecres vesprada en el centre, amb la col·laboració de la Fundació DASYS. En estes hores un equip de 3/4 monitors que ajuden a Aquest alumnat amb les indicacions que els passen els tutors o tutores d'estos alumnes.

### Proposta: La tutoria compartida

En algunes sessions d'avaluació en què es veu que el tutor o tutora té massa alumnes que atendre en el seu horari d'atenció fora de l'aula, alguns professors del grup poden assumir el seguiment d'algun alumne que haguera quedat fora del control del professor/tutor per falta de temps. Consistiria en el fet que l'alumnat que requerix un seguiment especial siga repartit entre el professorat del grup, de manera que cada professor/a faça el seguiment, com a màxim, d'una o dos persones, alliberant així el tutor/a de l'excés d'entrevistes que fan impossible la seua preparació i seguiment continu.

Aula PAC (Veure Programa d'aula compartida)

## **V. L'AVALUACIÓ DE L'ALUMNAT: INTENTAR LA COORDINACIÓ DE FORCES DEL PROFESSORAT I L'ORIENTACIÓ DE L'ALUMNAT. LA BUSCA D'ALTERNATIVES.**

Tradicionalment les sessions d'avaluació són moments de tensió que no resulten prou productius. Cada professor o professora formula queixes sobre el rendiment de l'alumnat, corejades la major part a vegades per la resta del professorat del grup. En molt poques ocasions es prenen decisions i quasi mai s'avalua posteriorment l'èxit o el fracàs de les decisions preses. A més, cada professor o professora ha d'assistir a dos o tres reunions d'avaluació en la mateixa vesprada i no queda temps per a la presa de decisions col·lectiva en cap grup.

D'una altra part, en l'organització dels centres de secundària, hi ha poques possibilitats de coordinació de tot el professorat que treballa amb el mateix grup d'alumnes. Està prevista la coordinació del professorat per assignatures (els seminaris o departaments), però no la del professorat que dona classe al mateix grup d'alumnes que només es veu obligatòriament en la sessió d'avaluació. Per contra, els problemes que causen més alteracions en la convivència no solen referir-se a una assignatura només, sinó que afecten els hàbits o actituds en totes les assignatures i, per tant, no poden ser resolts des de les decisions del departament d'una assignatura, sinó que requereixen de la discussió, de l'acord i de la implicació de l'equip docent de cada grup-classe.

La nostra pràctica diària ens indica que és evident la necessitat donar orientacions precises per al tractament comú de les necessitats que tenen determinats alumnes; és evident la necessitat arribar a acords de tot l'equip docent sobre les formes d'organització del grup-classe i sobre les estratègies per a la creació d'hàbits de conducta i de treball en les relacions de l'alumnat entre ells i de l'alumnat amb el professorat. Per exemple, la major part de situacions que precedeixen les expulsions d'alumnes de classe es deriven de la falta d'hàbits de comunicació basats en el respecte. Però no podem oblidar que estos comportaments d'indisciplina són comeses per alumnes, que sempre suspelen i no tenen èxit en les tasques escolars i, és precisament Aquest fet el que provoca que es convertisquen en alumnes que no treballen i distorsionen el treball del grup.

De tot l'anterior es dedueix que determinades actuacions amb l'alumnat requereixen per al seu èxit del compromís i treball d'equip d'un grup de professors o professores.

Així, caldria orientar les sessions d'avaluació per a donar un diagnòstic i prendre de decisions col·legiades del grup de professors i professores que treballen amb el mateix grup d'alumnes. Volem que la sessió d'avaluació siga un moment de tensió creativa de què es deriva:

**a.** La decisió d'accions educatives clares i concretes, en les diferents assignatures que es reforcen mútuament.

**b.** La col·laboració amb el tutor o tutora en els casos més difícils.

Per a arribar a aconseguir Aquest objectiu considerem necessari:

1. Ajudar el tutor o tutora a preparar el seu informe la junta d'avaluació i a conduir la sessió d'avaluació assegurant que s'aprofita el poc de temps que tenim i es preguen decisions més convenients per a cada alumne i al grup-classe. Complimentació DRIVE abans de la sessió d'avaluació.

2. Ajudar el professorat a concretar i especificar el diagnòstic dels problemes i formular propostes per a cada cas.

#### ANNEX 7: MATERIAL SOBRE AVALUACIONS, ELABORAT EN LA COORDINACIÓ DE SECUNDÀRIA:

- Qüestionaris d'autoavaluació per a estudiant.
- Quadern d'avaluació i guia per a omplir-ho.
- Model d'actes i informes del tutor.
- Informes mensuals entre avaluacions.

## **VI. LA COORDINACIÓ AMB ALTRES INSTITUCIONS DEL BARRI**

La Malvarrosa és un barri amb una llarga tradició associativa. L'IES Isabel de Villena ha sigut una institució important en la vida de moltes persones del barri que han passat per les seues aules, i ha sigut un referent cultural en diferents etapes. No obstant, en els últims cursos el contacte que sol existir entre els centres de primària i el seu entorn havia decaigut pel que fa a la relació amb l'Institut. La incorporació del primer cicle de l'AIXÒ i els mestres de primària en el centre, ha fet més visible la necessitat i la possibilitat del contacte.

Entenem que els valors socials hegemònics que manifesten els nostres alumnes a l'arribar en el centre són producte de moltes influències, que procedeixen del seu entorn social. Creguem que cal treballar amb totes les organitzacions d'aqueix entorn social per contrarestar valors com els de la violència en la manera de respondre als conflictes.

Creguem que els centres escolars han d'estar oberts a totes les aportacions culturals que els moviments socials i les associacions culturals estan fent pel desenvolupament del barri. I al mateix temps, el propi centre és una institució al servei del desenvolupament cultural del seu entorn.

Observem que quan es treballa fent confluïr totes les forces, l'abast de les accions del centre és molt major sobre les famílies i els altres espais d'oci i cultura en què creix el nostre alumnat.

La coordinació entre diferents serveis socials del barri relacionats amb l'educació dels jòvens es facilitaria amb la presència en el centre d'un professional d'educació social o d'integració social.

## **C. FORMACIÓ EN EL CENTRE PER A LA CONVIVÈNCIA**

### **PROPOSTES**

Projecte de Formació en el nostre centre

Curs de formació de mediadors per al curs 2018-19 a Benicàssim (formació d'alumnes)

Seminari de mediació. Dirigit al professorat. 2018-2019

## **D. CALENDARI D'ACTUACIONS**

### **CALENDARI D'ACTUACIONS amb alumnes**

- Setembre: Presentació als grups de les normes de convivència.
  - Discussió de les normes en les tutories.
- Octubre: Preparació en les tutories l'elecció de delegats.
  - Constitució de l'assemblea de delegats
  - Presentació als grups de l'equip de mediació
  - Començament d'activitats extraescolars
- Novembre: Projeccions d'audiovisuals i campanya sobre convivència
  - Cursa contra la violència de gènere 11 de novembre participem en grup IES Isabel de Villena
  - Dia contra la violència de gènere. 25 de novembre
- Desembre: Participació en les trobades de mediadors
  - Festa de nadal al voltant de la convivència.
- Gener: Començament del curs de prevenció de riscos en les tutories.
  - Celebració del dia de la Paz: drets humans
- Febrer: Curs de formació de mediadors (bianual)
  - Carnestoltes
- Març: Dia de la dona: cuinant relacions sense conflictes
- Abril: Intercanvis amb instituts europeus
- Maig: Enquestes sobre convivència

### **CALENDARI D'ACTUACIONS professors**

- Setembre: Curs de formació de tutors (bianual)
  - Presentació als grups de les normes de convivència.
  - Discussió de les normes en les tutories.
- Octubre: Preparació en les tutories l'elecció de delegats.
  - Reunió de les juntes d'avaluació
  - Reunió amb els pares d'alumnes
- Novembre: Preparació de la 1a avaluació.
  - Presentació de materials per al professor relacionats amb la convivència



- Desembre Participació en les trobades de mediadors
  - Festa de nadal al voltant de la convivència.
- Gener Començament del curs de prevenció de riscos en les tutories.
  - Celebració del dia de la Paz: drets humans
- Febrer Curs de formació de mediadors (bianual)
  - Carnestoltes
- Març Dia de la dona: cuinant relacions sense conflictes
- Abril Intercanvis amb instituts europeus
- Maig Enquestes sobre convivència

#### **4. OBSERVATORI DE LA CONVIVÈNCIA.**

L'OC és un òrgan la finalitat del qual és promoure l'establiment de relacions positives, i una convivència saludable. L'objectiu és que totes les persones s'assenten escoltades, participis i responsables en la presa de decisions i part activa de la vida del centre.

L'OC transcendeix la comissió de convivència ja que Aquesta s'ocupa més del tema disciplinari i és una part del Consell Escolar. L'OC naix del curs de formació per a la mediació en conflictes i el tractament positiu d'estos, en el centre. Els seus membres no tenen un paper actiu en les mediacions, i orienten la seua activitat al desenvolupament de campanyes i activitats que fomenten l'extensió en el centre d'una cultura de convivència democràtica i els valors propis del tractament pacífic de conflictes.

A principi de cada curs, l'OC elaborarà un pla d'activitats de millora de la convivència que presentarà al Consell Escolar.

##### **Funcions:**

- a) Garantir la participació activa de tots els estaments, especialment la de l'alumnat.
- b) Proposar activitats a tota la comunitat educativa que fomenten les relacions positives: trobades, festes, cartells que expressen desitjos, emocions, sentiments..., grups de teatre, tallers d'expressió corporal, relaxació..., grups de debat sobre temes d'interès..., formació en competències comunicatives, transformació de conflictes...
- c) Col·laborar en el desenvolupament d'una cultura de l'atenció mútua, millorant així el clima escolar i l'èxit personal i col·lectiu.
- d) Analitzar la normativa de convivència del centre (explícita: RRI... i oculta: el que no està escrit), fer un diagnòstic de la mateixa i implementar processos de millora.
- e) Arreplegar inquietuds, suggeriments i propostes (de tots els estaments) per a la millora de les relacions, la transformació dels conflictes i l'avanç en la consecució d'una convivència saludable. Canalitzar-les.
- f) Proposar protocols d'actuació (canalització i gestió) davant de les necessitats i conflictes de la vida quotidiana.
- g) Proposar instruments per a tractar de detectar possibles casos de violència i maltractament entre iguals (divulgació de tríptics, qüestionaris, sociogrames, test...) i posar en pràctica immediatament les mesures acordades.
- h) Demanar informació sobre el desenvolupament de la convivència en altres àmbits i les iniciatives i recursos disponibles en l'entorn.
- i) Promoure la col·laboració amb altres institucions, organismes i entitats de l'entorn per a l'impuls de la convivència positiva i la cultura de la cooperació.
- j) Proposar cada any curs i tallers de formació relacionats amb la millora de la convivència
- k) Fomentar a través de les activitats extraescolars i complementàries els temes transversals del currículum, com ara l'Educació per a la Paz, La Igualtat entre hòmens i dones i la Interculturalitat.
- l) Elaborar el pla de treball del propi observatori, així com realitzar una avaluació i memòria anual.

##### **Components:**

- a) Vicerecció
- b) Dos professors/es.
- c) Dos representants de l'alumnat. En cadascuna de les aules hi ha un OC

- d) Un representant del personal d'administració i serveis.
- e) Dos mares, pare o responsable legal.

Tots ells, havent rebut la formació en tractament de conflictes que es requereix per a poder desenvolupar estes funcions adequadament.

En funció dels temes a tractar el O.C. podrà requerir la participació d'algun altre membre de la comunitat escolar.

Cada sector s'organitzarà i dinamitzarà al seu grup d'iguals de manera que es garantisca la participació activa dels seus components.

**Funcionament:**

Un mínim de reunions plenàries per a l'exercici de les seues funcions podria ser de cinc: a l'inici del curs (elaboració i difusió del PCA), una a la finalització de cada trimestre (seguiment i avaluació del PCA) i una altra final (avaluació i memòria).

## **5. MESURES D'INTERVENCIÓ.**

### 5.1. MESURES D'INTERVENCIÓ DAVANT D'INCIDÈNCIES LLEUS.

Segons el RRI, es consideren faltes lleus:

- Els retards injustificats i faltes de puntualitat a les classes.
- Absències injustificades a classe de forma esporàdica.
- Aquells actes dins de l'aula que alteren lleument el desenvolupament de les classes o que vagen contra el decàleg de convivència del grup-classe, si ho haguera.
- Incompliment puntual de les normes establides en el capítol IV del Reglament sobre l'ús adequat de les diverses instal·lacions de l'Institut.

*Respecte a les expulsions d'aula, el professor/a que expulsa ha d'implicar-se en les actuacions que Aquesta expulsió comporta, per a això:*

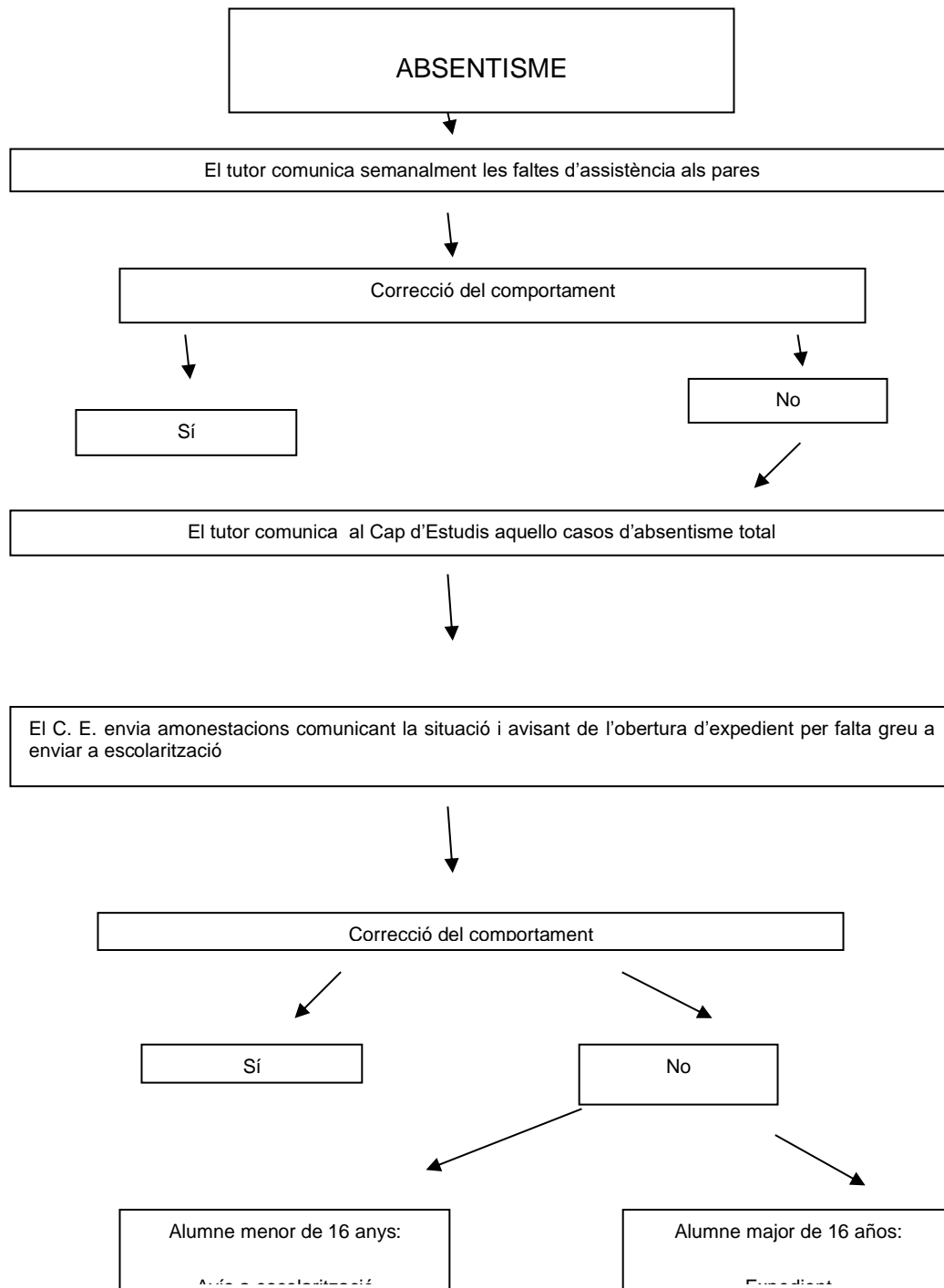
- *Rep de direcció d'estudis el full d'autoavaluació de la falta omplida per l'alumne/a.*
- *Rep de l'alumne/a el comunicat d'expulsió firmat pels pares.*
- *Si l'alumne/a no porta el comunicat firmat haurà de posar-se en contacte amb els seus pares i informar de la situació. En estos casos l'alumne deu ser admés en l'aula*

#### **5.1.1. Actuacions enfront de retards injustificats i faltes de puntualitat.**

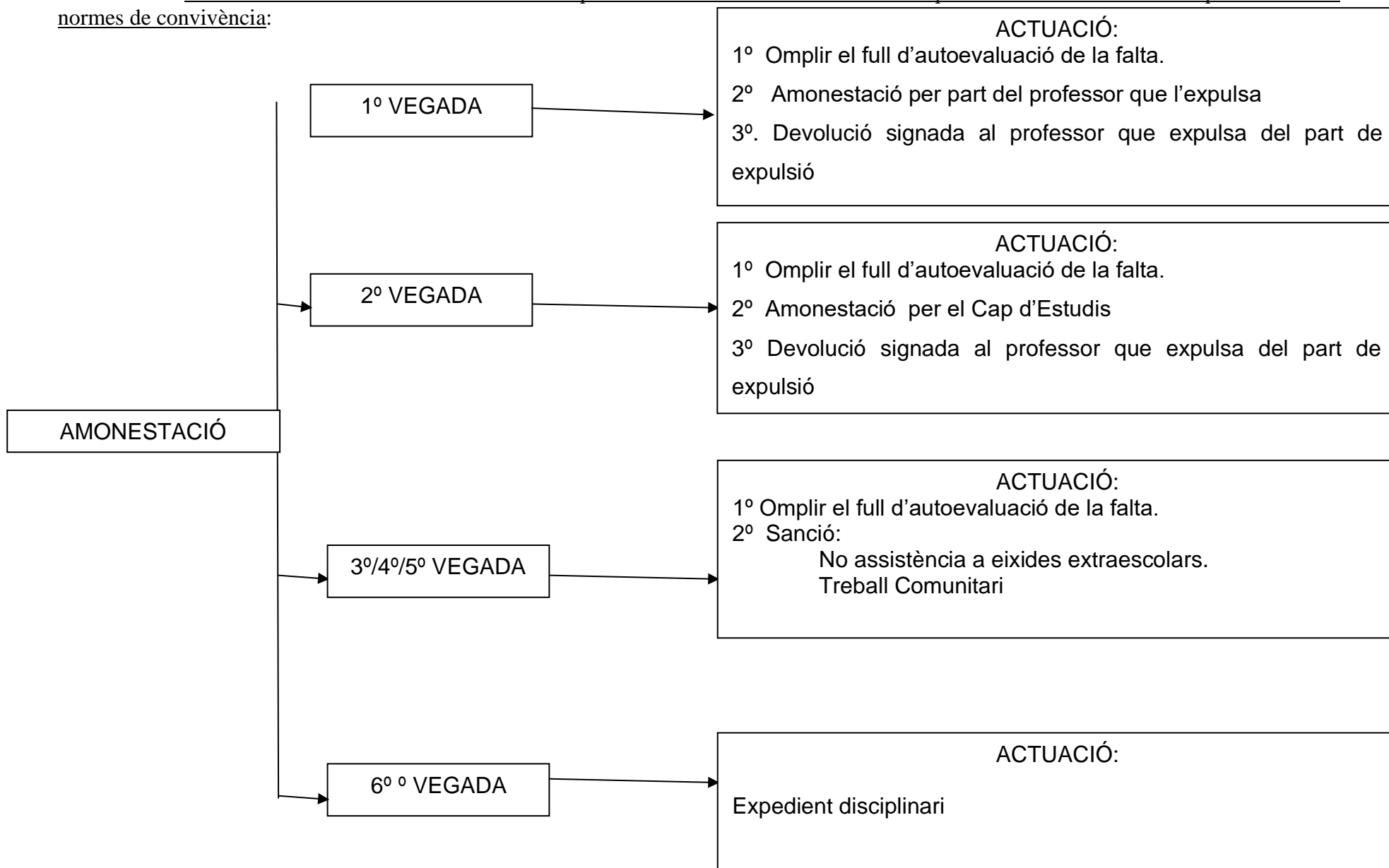
- Tots els professors/es tenen l'obligació de comunicar els retards i faltes d'assistència de l'alumnat. disposen per a això d'un terminal del SGD.
- Les faltes les justificarà l'alumnat al professor/a corresponent, en el termini de tres dies lectius a partir de la seua reincorporació, i entregará la justificació de la mateixa al seu tutor/a
- Setmanalment el tutor/a comprova en l'ordinador les faltes d'assistència dels alumnes del seu grup, descompta les que té justificades per part de les famílies i comunica a estes les no justificades. Per a això en la sala de professors es disposa d'un llibre de registre en què s'anota la crida als pares per a informar de la dita situació.
- En cas de persistència de les faltes no justificades, el tutor/a comunica la dita situació a la Direcció d'estudis, la qual envia carta certificada els pares amb amonestació del comportament i advertència de falta greu, (alumne major de 16 anys), o de comunicació al Departament d'Escolarització de l'Ajuntament de la situació de l'alumne/a, (alumne menor de 16 anys). (annex 3)



# PROCÉS D'ACTUACIÓ DAVANT D'ABSÈNCIES JUSTIFICADES



5.1.2. Actuacions davant d'actes dins de l'aula que alteren mínimament el desenvolupament de la classe o incompliment de les normes de convivència:



## 5.2 MESURES D'INTERVENCIÓ DAVANT D'INCIDÈNCIES GREUS

Es consideren faltes greus:

- La reiteració d'absències injustificades a classe, d'acord amb el que estableix el capítol V del present Reglament la comissió de:
  - 10 faltes sense justificar a una mateixa assignatura de 4 hores setmanals.
  - 8 faltes sense justificar a una mateixa assignatura de 3 hores setmanals.
  - 5 faltes sense justificar a una mateixa assignatura de 2 hores setmanals.
- Actuacions encaminades a obtenir qualificacions no merescudes com a robatori o coneixement previ premeditat d'exàmens, còpia d'ells, etc....
- L'insult, la injúria i ofensa greu contra qualsevol membre de la Comunitat Escolar.
- L'agressió física greu contra els membres de la Comunitat Educativa.
- La introducció i consum de substàncies nocives en el Centre.
- El deteriorament o la sostracció de béns o objectes que pertanguen a altres membres de la comunitat Educativa o al propi Institut com a tal.
- Els actes injustificats que pertorben greument la vida acadèmica.
- Acumulació de 5 faltes lleus en un mateix curs escolar.

Es consideren faltes molt greus:

- La comissió de tres faltes greus en un mateix curs acadèmic de què necessàriament haurà d'haver sigut amonestat amb avís per part de Direcció d'Estudis i amb un informe previ del tutor respectiu.
- El robatori, ocultació, manipulació o falsificació de documents acadèmics com a butlletí de qualificacions, llibre d'escolaritat, expedient personal, actes, etc.....
- Les actes d'indisciplina molt greus com l'insult, la injúria i l'ofensa acompanyats de l'agressió física contra qualsevol altre membre de la Comunitat Educativa.
- La incitació al consum de substàncies nocives per a la salut o la comissió d'actes que atempten a la salut, la integritat física i la dignitat d'altres membres de la Comunitat Educativa.
- El propi incompliment de les sancions imposades d'acord amb el procediment sancionador previst en Aquest mateix Reglament quan estos siguen ja fermes.
- Acumulació de 3 faltes greus en un mateix curs escolar.

Les conductes enumerades com a falta greu o molt greu, per a la seua correcció, exigiran, si el Director/a ho considera oportú, la instrucció d'un expedient.





### 5.2.1. Procediment d'actuació davant de faltes greus o molt greus

Qualsevol membre de la comunitat educativa que tinga coneixement exprés, de la comissió d'una falta greu o molt greu per part d'un alumne/a, ho posarà immediatament en coneixement de l'equip directiu.

#### Primeres mesures:

1. El director/a del centre, demanada la informació que estime convenient, i si considera que els fets poden constituir falta greu o molt greu, procedirà a acordar la instrucció de l'expedient, i el nomenament de l'instructor/a, (annex 5). Podrà decidir la no incoació d'expedient sancionador, quan concórreguen circumstàncies que així ho aconsellen. D'Aquesta decisió es donarà compte al consell escolar
2. El director/a del centre, a proposta de l'instructor/a de l'expedient, podrà adoptar les mesures provisionals que estime necessàries, entre elles, la suspensió temporal del dret d'assistència de l'alumne/a a determinades classes, al centre, o bé, el seu canvi de grup quan s'estime convenient.
3. Citarà i rebrà a la/s família/s de l'alumne/s per a donar-los coneixement de la comissió de la falta.
4. Sol·licitarà el suport tècnic de l'Orientador/a del centre per a la intervenció davant de determinats casos, establint Aquest un perfil psicopedagògic del/de l'agressor/a.
5. Informarà, si ho crega convenient, al Servei d'Inspecció, per telèfon i posteriorment, a través d'un breu informe per fax o Email.
6. Si procedeix, a l'Ajuntament, SS.SS.MM, Jutjat o autoritat que competisca.

#### Nomenament de l'instructor en cas de d'obertura d'expedient

La designació en la tramitació del primer expedient a realitzar en el curs escolar, es realitzarà per sorteig; en successius se seguirà per rigorós orde alfabètic del cognom dels components del Claustre de Professors. De la possibilitat de ser instructor quedaran exclosos:

- Els membres de l'Equip Directiu, del Consell Escolar i el cap del Departament d'Orientació.
- Els professors/es que impartisquen classe en els grups dels alumnes sotmesos en l'expedient.
- Els professors/es que estiguen efectuant alguna substitució, o que compartisquen centre.

#### Mesures d'intervenció educativa

a) L'Institut compta amb un equip de mediació (EM) format per professorat, alumnat i altres membres de la comunitat educativa. El Procés de la mediació és sempre voluntari. Perquè es duga a terme les dos parts en conflicte han de donar el seu consentiment i participar amb esperit constructiu en ella.

La mediació pot evitar o no els processos sancionadors previstos en els articles corresponents, segons estime la comissió de convivència.

Serán susceptibles de ser tractats en el procés de mediació els conflictes originats per rumors, insults, amistats que s'han deteriorat, situacions injustes, males interpretacions, baralles...

No se'n va a mediació quan el conflicte involucra qüestions que excedixen les possibilitats d'Aquest procés i implica al funcionament del centre o pot constituir una falta molt greu, com el tema de drogues, abusos, situacions d'acaçament, vandalisme, etc.

b) Sancions que determina el RRI.

c) Taller d'habilitats socials coordinat pel departament d'orientació

### 5.3 MESURES D'INTERVENCIÓ DAVANT DE PROBLEMES D'ACAÇAMENT.

Quan parlem d'assajament escolar” ens estem referint a situacions en què un o més alumnes persegueixen i intimiden a un altre o una altra —víctima— a través d'insults, rumors, vexacions, aïllament social, malnoms, agressions físiques, amenaces i coaccions... podent desenvolupar-se al llarg de mesos i inclús anys, sent les seues conseqüències certament devastadores, sobretot per a la víctima però també per als espectadors i per al propi agressor o agressora.

No es pot qualificar d'acaçament escolar o “bullying” situacions en què un alumne o alumna es fica amb un altre de forma amistosa o com a joc. Tampoc quan dos estudiants a un mateix nivell discutixen, tenen una disputa o es barallen.

Elements presents en l'acaçament escolar o “bullying”:

- Desig inicial obsessiu i no inhibit d'infligir dany, dirigit contra algú indefens/a.
- El desig es materialitza en una acció.
- Algú resulta danyat/a. La intensitat i la gravetat del dany depenen de la vulnerabilitat de les persones.
- El maltractament es dirigeix contra algú menys poderós/a, bé siga perquè hi ha desigualtat física o psicològica entre víctimes i actors, o bé perquè estos últims actuen en grup.
- El maltractament no té justificació.
- Té lloc de mode reiterat. Aquesta expectativa de repetició interminable per part de la víctima és el que li dóna la seua naturalesa opressiva i temible.
- Es produeix amb plaer manifest. L'agressor/a gaudeix amb la submissió de la persona més dèbil.

*(Violència escolar: el maltractament entre iguals en l'Educació Secundària Obligatoria. Defensor del Poble. Informes, Estudis i Documents. Madrid. 2000)*

### 5.3.1. Formes d'assetjament escolar:

El maltractament entre companys i companyes pot aparèixer de forma molt diversa. No sols es manifesta a través de palisses o agressions físiques, ben sovint es presenta com un conjunt d'intimidacions de diferent índole que deixen a l'agredit/da sense resposta. Estes són algunes d'eixes conductes intimidatòries

#### **MALTRACTAMENT VERBAL:**

Són insults, malnoms, parlar malament d'algú o difamar, sembrar rumors o faules.

#### **INTIMIDACIONS PSICOLÒGIQUES:**

Es tracta d'amenaques per a provocar por, aconseguir algun objecte o diners i també per a obligar a fer coses contra la seua voluntat, xantatge i burles públiques, pintades al·lusives, notes, cartes, missatges a mòbils i correus electrònics amenaçants.

#### **MALTRACTAMENT FÍSIC:**

- Directe: Palisses, lesions amb diferents objectes, agressions en forma de puntellons, “colitxos”....
- Indirecte: Robatori i destrossa de material escolar, roba i altres objectes personals.

#### **AÏLLAMENT SOCIAL:**

Ignorar i no dirigir la paraula, impedir la participació amb la resta del grup, coaccionar amics i amigues de la víctima perquè no interactuen amb la mateixa. Rebuig a assentar-se al seu costat en l'aula.

### 3.3.2, Actuacions.

Qualsevol membre de la comunitat educativa que tinga coneixement exprés, d'una situació d'intimidació o acaçament sobre algun/a alumne/a o considere l'existència d'indicis raonables, ho posarà immediatament en coneixement d'un/una professor/a, del tutor/a del/l'alumne/a, del/l'orientador/a del centre, si és el cas, o de l'equip directiu, segons el cas i membre de la comunitat educativa que tinga coneixement de la situació.

El receptor de la informació, d'acord amb el seu nivell de responsabilitat i funcions sobre el/l'alumne/a, traslladarà Aquesta informació a l'equip directiu, en el cas que no ho haja fet segons el paràgraf anterior.

#### **Fase inicial:**

El Director del centre o persona en qui delegue, deurà, ajudant-se de la “Full d'arreglada d'informació”, (annex 6):

1. Citar i rebre la família i a l'alumne/a assetjat/a en entrevista individual per a conèixer l'abast del problema.

2. Citar i rebre la família i a l'alumne/a acaçador/a, així com a la resta d'implicats en entrevista individual per a conèixer l'abast del problema.
3. Convocar a l'Equip Docent, al Departament d'Orientació i/o a la Comissió de Convivència per a exposar el cas i consultar o demanar orientacions consensuades sobre les mesures a prendre en cada cas.
4. Sol·licitar el suport tècnic de l'Orientador/a del centre per a la intervenció davant de determinats casos.
5. Informarà el Servei d'Inspecció, per telèfon i posteriorment, a través d'un breu informe per fax o Email.
6. Si procedix, a l'Ajuntament, SS.SS.MM, Jutjat o autoritat que competisca.

Família de la víctima:

Serà informada dels passos a seguir en la gestió del conflicte.

Quan existisquen evidències clares de supòsits fets delictius, s'informarà la família sobre la possibilitat, legalment establida, de denunciar els fets, si estos foren constitutius de delictes.

Família de l'agressor/a o agressors/es:

També serà informada dels passos a seguir en la gestió del conflicte i se sol·licitarà la seua implicació per a la solució del mateix.

Quan existisquen evidències clares de supòsits fets delictius, s'informarà la família sobre les actuacions legals que competixen al centre educatiu.

Abans de prendre qualsevol mesura, és necessari contrastar la informació procedent de diverses fonts: observació directa i vigilància, professorat, alumnat i famílies. Per a cada situació haurà de ser valorada la necessitat recórrer a diferents mètodes, sempre exigint un alt grau de confidencialitat.

Es fa necessària una intervenció ràpida, urgent i efectiva. També el procés haurà de realitzar-se amb la deguda discreció perquè el contrari podria generar més violència i crispació.

## **Fase segona:**

### Anàlisi de la informació i mesures a adoptar.

La Junta de Professors, el Departament d'Orientació i/o la Comissió de convivència, convocades pel Director o persona en qui delegue i ajudats del full de recollida d'informació, per a facilitar un anàlisi ordenada de cada cas, decidirà les possibles mesures a aplicar, d'acord amb en el Reglament de Règim Intern (RRI) del centre.

### Possibles mesures:

De protecció a la víctima: Entre altres:

- Vigilància específica d'acaçador/a o acaçadors/s'i assetjat/a.
- Tutoria individualitzada dels implicats/des.
- Sol·licitar la col·laboració familiar per a la vigilància i el control dels seus fills i filles.
- Canvi de grup
- Pautes d'autoprotecció a la víctima.

Mesures correctores amb l'agressor/a o agressors:

Entre altres que puga decidir la comissió de convivència i en funció de la gravetat dels fets:

- Petició de disculpes de forma oral i/o per escrit.
- Participació en un procés de mediació.
- Realització de treballs específics en horari no lectiu relacionats amb el dany causat amb autorització familiar.
- Sol·licitar la col·laboració familiar per a la vigilància i control dels seus fills i filles
- Realització de tasques relacionades amb la millora de la convivència en el centre.
- Implicació en tasques socioeducatives.
- Proposta de participació en cursos o programes específics d'habilitats socials amb autorització familiar fora de l'horari lectiu
- Amonestació privada del tutor o tutora.
- Amonestació privada per Direcció d'Estudis.
- Compareixença davant de la Direcció d'Estudis de forma puntual o periòdica.
- Canvi de grup de l'agressor o agressors.
- Altres mesures proposades en el RRI

Actuacions amb els companys/es més directes dels afectats

- Han d'anar dirigides a la sensibilització i el suport entre companys/es

### **Fase tercera:**

#### **Registre escrit d'acords sobre les mesures decidides. Pla d'actuació.**

En Aquesta fase es deuen arregar per escrit, segons model que s'adjunta en l'annex 6, les intervencions i les actuacions previstes, amb els alumnes implicats i amb les famílies, així com un seguiment de les mateixes

### **Fase quarta:**

#### **Intervenció específica del departament d'orientació.**

En està última fase d'intervenció i de cara a evitar la recurrència del cas i afavorir l'eradicació de la conducta agressiva, signifiquem un mètode de mediació que per la seua senzillesa i contrastada validesa pot ser una bona ferramenta de treball. Mencionar que hi ha altres opcions com el Mètode de la no inculpció (Maines i Robins,1991), el Cercle d'amics (Perske,1988) ....

Considerem que una possibilitat d'intervenció vàlida pot ser el Mètode Pikas. Aquest mètode ha sigut àmpliament utilitzat per a dissuadir l'agressor/a o agressors/es del seu atac cap a un company/a. Es tracta d'una sèrie d'entrevistes amb l'agressor/a o agressors/es, els espectadors/s'i la víctima de forma individual, en les que s'intenta crear un clima d'acostament i s'acorden estratègies individuals d'ajuda a la víctima.

L'objectiu de la intervenció és aconseguir que els membres del grup, de forma individual, prenguen consciència de la situació que estan vivint i es comprometen a realitzar una sèrie d'accions que milloren la seua situació social.

#### **SEQÜÈNCIA:**

1r. ENTREVISTES INDIVIDUALS amb cada alumne/a implicat (5 a 10 minuts per persona). Es comença per qui lidera el grup i es continua amb la resta d'agressors/s'i espectadors/es per a finalitzar amb la víctima.

2n. ENTREVISTES DE SEGUIMENT, a la setmana, amb cada alumne o alumna, dependent de la disponibilitat horària del mediador (psicopedagog/a i/o tutor-tutora). L'interval entre la primera entrevista i la de seguiment mai serà superior a dos setmanes.

3r. TROBADA FINAL EN GRUP D'AFECTATS I AFECTADES: Mediació grupal per a arribar a acords de convivència i que es produísca la conciliació. Quedarà per escrit el que passa i si s'incomplixen acords, fent-los veure que si el maltractament continuara, caldria prendre altres mesures. També caldrà fixar dates per a revisar l'evolució del cas.





## **6. CONSTÀNCIA ESCRITA**

Tan important com l'arreglega d'informació o la presa de mesures és la constància escrita de “tots” els processos oberts, bé siguin estos de prevenció com d'intervenció. Entenem per constància escrita qualsevulla dada o informació rellevant d'un procés d'un Pla de Convivència reflectit en suport informàtic o paper.

Açò és: redacció d'Informes, compliment de plantilles, incorporació al Registre Central d'Incidències, plasmar per escrit diferents entrevistes amb pares, agressors, psicopedagog,...

En els annexos d'Aquest Pla de Convivència s'arreglegen els següents documents.

- Annex 1: Expulsions d'aula:
  - Procediment a seguir.
  - Comunicat d'expulsió d'aula
  - Full de reflexió
  - Model d'informe de direcció d'estudis
  - Carta a pares amb comunicació de falta
  - Carta a pares amb comunicació de treball comunitari
- Annex 2: Absentisme
  - Carta a pares comunicant faltes
  - Carta pares comunicant faltes i avís a escolarització
  - Informe per a escolarització
- Annex 3: Enquestes
  - Enquesta sobre convivència per a alumnes
  - Enquesta sobre convivència per a professors
- Annex 4: Normes de convivència
  - Normes de convivència.
  - Normes de funcionament intern
  - Organització de la convivència en l'aula i en el centre
  - Propostes d'activitats
- Annex 5: Representació de l'alumnat
  - Propostes d'activitats per a la preparació de l'elecció de delegats.
  - Acta d'elecció de delegats
  - Acta de l'assemblea de delegats
- Annex 6: Contractes didàctics i seguiment de treballs de l'alumne
  - Guió per a la reunió de pares del grup.
  - Proposta de contracte per a alumnes repetidors
  - Activitats relacionades amb l'organització del treball
  - Qüestionari sobre hàbits d'estudi
  - Horari personal
  - Plantilla de programació del treball en casa
- Annex 7: Materials d'avaluació
  - Avaluació inicial
  - Informació a les famílies a principi de curs

- Qüestionaris d'avaluació inicial
- Caracterització de problemes i proposta d'intervenció
- Proposta d'acta d'avaluació
- Possibles decisions a adoptar per la junta d'avaluació
- Annex 8: Maltractament entre estudiants
- Actuacions en cas d'acaçament. Full d'arreplega d'informació.
- Documents d'arreplega de dades
- Annex 9: Expedients.
- Procediment per a tramitar l'expedient.
- Obertura de l'expedient
- Plec de càrrecs
- Proposta de resolució

Una còpia de tots estos documents es guardarà en una carpeta que farà la funció de Registre General d'Incidències i que estarà en el despatx del director.

## **7. SEGUIMENT I AVALUACIÓ**

El Pla de convivència ha de ser un document viu, obert a possibles rectificacions, ampliacions, modificacions, especificacions, etc.

Se realitzarà un seguiment i avaluació de totes les actuacions del Pla de Convivència.

- La Comissió de Convivència del Consell Escolar es reunirà una vegada al mes per a avaluar les incidències ocorregudes durant el mes anterior, així com ser informada de les actuacions previstes per a la millora de la Convivència.
- La Comissió de Convivència elaborarà trimestralment un informe amb les incidències i actuacions dutes a terme i que traslladarà al Consell Escolar.
- El Consell Escolar avaluarà anualment el pla de convivència del centre i remetrà les conclusions a la Direcció Territorial de Cultura, Educació i Esport.