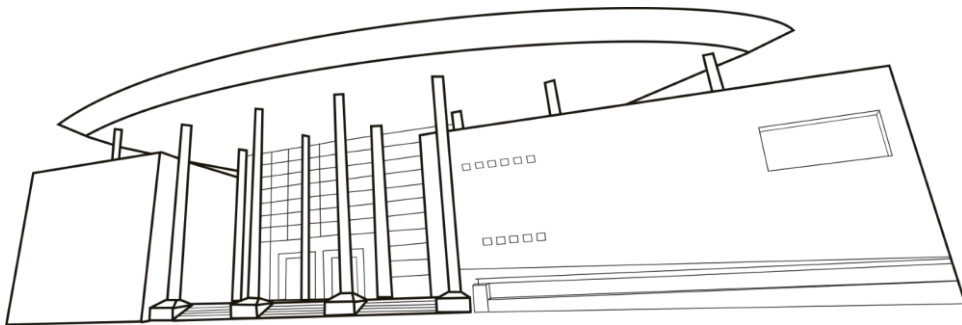


Isabel de Villena

Institut d'educació secundària



PROJECTE EDUCATIU DEL CENTRE PEC 2018-19



ÍNDEX

I ANÀLISI DEL CONTEXT

1. Ubicació i entorn del Centre.
2. Context socioeconòmic, cultural i sociolingüístic de l'Institut.
3. Estudis que imparteix el Centre.
4. Activitats complementàries i extraescolars.
5. Infraestructura.
6. Característiques de l'alumnat.
7. Característiques del professorat.
8. Personal no docent
9. Associacions de pares i mares
10. Conclusions i propostes.

II. TRETS D'IDENTITAT DEL CENTRE I PRINCIPIS EDUCATIUS.

1. Trets d'identitat.
2. Principis educatius.

III . OBJECTIUS GENERALS .

1. Fins i intencions educatives.
2. Objectius específics per a l'ESO
3. Objectius específics per al Batxillerat.
4. Objectius específics per a la FPB
5. Objectius específics per a l'aula CIL

IV. ORGANITZACIÓ GENERAL

1. Criteris bàsics d'organització i participació en la gestió del centre.
 2. Òrgans de govern unipersonals.
 3. Òrgans de govern col·legiats.
 4. Òrgans de coordinació docent
 5. Consell de delegats d'alumnes.
- Participació de les associacions de pares i d'alumnes en la vida del centre
L'Observatori de la Convivència

V . PLANS D'ATENCIÓ A LA DIVERSITAT

1. Atenció sanitària de l'alumnat amb problemes de salut crònica.
2. Atenció conjunta amb sanitat de l'alumnat amb problemes de salut mental

VI . PLANS DE NORMALITZACIÓ LINGÜÍSTICA

VII . REGLAMENT DE RÈGIM INTERN

VIII. PLANS DE CONVIVÈNCIA

I . ANÀLISI DEL CONTEXT

Tot projecte educatiu, per a satisfer les autèntiques necessitats de la comunitat, ha de partir de l'anàlisi prèvia del context, de l'anàlisi de les necessitats específiques de l'alumnat i del context socioeconòmic, cultural i sociolingüístic de l'institut. Obtindrem així la informació necessària que permeta projectar els nostres esforços en la direcció adequada i dissenyar les directrius que serviran de guia a l'activitat educativa. O, dit d'una altra manera, l'estudi del centre permetrà detectar les necessitats fonamentals i dissenyar un projecte coherent, realista i adequat al context.

A partir d'ací podrem establir objectius, preparar els mitjans necessaris i organitzar-nos adequadament.

1 . UBICACIÓ I ENTORN DEL CENTRE

L'IES Isabel de Villena va ser creat l'any 1964 com a secció dependent de l'Institut Sant Vicent Ferrer. L'actual Institut és un centre de titularitat pública dependent de la Conselleria

d'Educació de la Generalitat Valenciana que és qui ho finança.

Està situat en la c/ Isabel de Villena núm. 4, enfront del mar, en la qual cosa es coneix com a Poblats marítims (Malva-rosa, Cabanyal, Canyamelar, Grau, etc.). La Malva-rosa, el nostre entorn social, és un dels barris marítims de la ciutat de València. La població originària de pescadors i agricultors va ser doblada en número pels immigrants espanyols dels 60. Ara, té un alt percentatge de treballadors, o subempleats, una presència de la cultura gitana amb dificultats d'integració, un sector minoritari de població valencianoparlant originària dels poblats marítims i un majoritari sector de població emigrant d'altres parts de l'estat espanyol i ara d'altres parts del món que configuren un barri de classe treballadora de molt pocs recursos econòmics.

La construcció del passeig Marítim i el soterrament a principis de la dècada passada de les vies del ferrocarril, que aïllaven la zona per l'oest, han suposat un canvi sensible en la consideració social del barri que de ser marginal, en el que les famílies que podien es mudaven a altres zones, està passant a ser un barri més estable que inclús atrau població, en particular la zona confrontant a la Malva-rosa, que pertany al municipi d'Alboraia.

Pel que es refereix a serveis comunitaris, el transport públic està a càrrec de la E.M.T., que disposa de diverses línies que recorren la zona en tota la seua longitud i la comuniquen amb el centre urbà i altres punts de la ciutat, així com una línia de tramvia que fa el propi i permet transbords amb altres línies del metre.

D'altra banda, hi ha un centre de Salut enfront de l'Institut i a poca distància es troba l'Hospital del Mar. Els serveis socials de l'Ajuntament disposen d'un centre d'atenció en el carrer Sant Joan de Déu. Hi ha un poliesportiu municipal en el barri del Cabanyal i un altre més pròxim en el carrer Cavite.

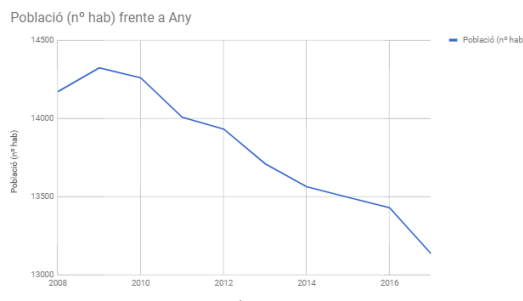
2 . CONTEXT SOCIOECONÒMIC, CULTURAL I SOCIOLINGÜÍSTIC DE L'INSTITUT

El barri de la Malva-rosa es caracteritza pels trets següents:

a) Context socioeconòmic.

El barri de la Malva-rosa es caracteritza pels trets següents:

a) Context socioeconòmic. (Informe socio-econòmic. Padró 1-01- 2017)



Gràfic 1: Evolució de la població (número de habitants) en funció de l'any. font: Padró 1-01- 2017

Segons les dades de l'oficina d'estadística de l'Ajuntament de València referits a l'any 2017, la seua població de dret és de **13137 persones**, amb una densitat de 180 persones per quilòmetre quadrat. Atenent a la seua distribució per edats, es tracta d'un districte en procés d'envelliment, com ho prova el percentatge de persones en edat escolar (1784 persones entre els 5-19 anys, un 13,5 % de la població total).

El valor cadastral mig de les vivendes és de 17 082 €, sent el 70% de les vivendes que conformen el barri d'una superfície compresa entre els 60 i els 100 m².

Des del punt de vista laboral, en els últims anys degut a la crisi econòmica sobretot, un nombre important dels homes/dones majors de 16 anys està desocupat.

b) Des del punt de vista cultural i sociolingüístic el barri de la Malva-rosa es caracteritza pel següent: Segons les dades de l'oficina d'estadística de l'Ajuntament de València a l'any 2017, es tracta d'una població alfabetitzada, però amb un nivell de titulació acadèmica baix: només un 25,6 % de la població posseeix titulació superior, mentre el 32 % té només estudis primaris i un 26,5 % té alguna titulació inferior al graduat en ESO. Respecte al coneixement del valencià, la població de la Malva-rosa la conformen un 33% de persones nascudes fora de la comunitat, dels quals el 14,7% són estrangers i tenen dificultats amb el valencià.

b) Des del punt de vista cultural i sociolingüístic el barri de la Malva-rosa es caracteritza pel següent:

El mapa escolar estableix per al nostre Centre: 13 grups d'ESO més PMAR, PR4, aula PAC i dos famílies de FPB (administratiu i informàtica) a més a més 6 grups de batxillerat. Els col·legis públics adscrits als el nostre institut a efectes d'admissió són : C.P. Ballester Fandos, C.P. Cavite, C.P. Vicente Blasco Ibáñez i C.P. Malva-rosa.

En esta zona d'influència es troben els col·legis concertats: Cultural Malvarosa, Chiner de Villarroya, Escoles Pies, La Purísima, Santiago apòstol, d'ells ocasionalment i també dels nivells que no imparteixen, procedeix una altra part de l'alumnat. Als darrers cursos, el total d'alumnes del nostre centre és de uns 523.

ALUMNAT DEL CENTRE						
		Total	H	%	D	%
ESO	Totals	355	207	58,3	148	41,7
BAT	Totals	143	57	39,9	86	60,1

FPB	Totals	54	35	64,8	19	35,2
------------	---------------	----	----	------	----	------

Taula 1 : Dades curs acadèmic 2016-17

Respecte al coneixement del valencià, la població de la Malvarosa la conformen un 31% de persones nascudes fora de la comunitat, d'ells el 10% són estrangers. Amb estes dades ens trobem la situació següent:

- El 10% de la població no entén el valencià.
- El 20% ho entén però no ho parla.
- El 15% Ho entén i ho llig però no parla.
- El 15 % ho parla.
- El 10% parla i llig en valencià.
- El 30% parla, llig i escriu en valencià.

3 . ESTUDIS QUE S'IMPARTIXEN EN L'INSTITUT .

En el centre s'imparteixen:

- Els quatre cursos d'ESO

Aquest curs disposarem dels següents grups

1r ESO: A,B,C (PEV), D,E, F (PIP)

2n ESO: A,B,C (PEV), D (PIP), E (PMAR)

3r ESO: A,B (PEV), C (PIP), D (PMAR)

4t ESO: A (PEV), B (PIP/PEV), C (PR4)

FPB1: ADM + INFO

FPB2: ADM + INFO

1r BATX: A (ARTS), B (HUMANITATS), C (CIÈNCIES)

2n BATX: A (ARTS), B (HUMANITATS), C (CIÈNCIES)

Les classes es desenvolupen en règim de matins i vesprades (dues a la setmana).

Matins: Entrada 8.25 h / Eixida 14.25.h

Vesprades (dilluns i dimarts): Entrada 16 h / Eixida 17.55h.

4 . ACTIVITATS COMPLEMENTÀRIES I EXTRAESCOLARS .

Es consideren activitats complementàries les organitzades durant l'horari escolar per l'Institut, d'acord amb el seu Projecte Curricular i que tenen un caràcter diferenciat de les pròpiament lectives, de moment, per l'espai o pel recursos que utilitzen. Es caracteritzen per:

-Estan relacionades amb els continguts curriculars i contribuiran a la consecució d'objectius d'etapa o de curs.

-Estes activitats es dirigeixen a tots els alumnes d'un mateix nivell, curs o optativa.

-Les propostes per als diferents cursos apareixen en les Programacions de cada un dels Departaments.

Es consideren activitats extraescolars les encaminades a potenciar l'obertura del Centre al seu entorn i a procurar la formació integral de l'alumnat en aspectes referits a l'ampliació del seu horitzó cultural, la preparació per a la seua inserció en la societat o l'ús del temps lliure. Les activitats extraescolars es realitzaran fora de l'horari lectiu, tindran caràcter voluntari per a l'alumnat i buscaran la implicació activa de tota la comunitat educativa. Es desenvolupen fora de l'horari lectiu dels alumnes

Les activitats extraescolars que s'ofereixen en el Centre depenen de la demanda existent per part de l'alumnat.

Al llarg del curs proposarem als Departaments l'Organització d'activitats, tallers o exposicions, que ocupen un o diversos dies i que estiguen relacionades amb algun tema d'interés.

Respecte als viatges de fi de curs, tractarem de consensuar uns criteris per a la seua organització (dates, cursos a què es dirigeix). En tot cas si el viatge és de diversos dies, serà el Consell Escolar el que es pronuncia sobre la seua idoneïtat.

Les excursions d'un dia de duració i que tinguen un caràcter totalment lúdic, proposarem que es realitzen en l'última setmana del curs.

El respecte i la tolerància són dos dels valors humans que pretenem fomentar. Una forma d'aprendre a respectar altres cultures és conèixer-les. Des d'este punt de vista, considerem

important que els alumnes i alumnes al llarg del seu pas per l'institut tinguen l'oportunitat de

conèixer i conviure amb jóvens d'altres comunitats o països.

L'educació en Valors de Solidaritat, Justícia, Cooperació, Pau, Defensa Del Medi Ambient és un eix vertebrador de la tasca educativa del nostre centre. Per això organitzem activitats culturals de centre en diferents moments del curs: **Jornada d'acollida, 25 de novembre, dia de la violència masclista, setmana solidaria a l'última setmana lectiva de desembre, carnestoltes a febrer i altres.** Totes aquestes activitats s'integren també en l'horari lectiu i s'organitzen pel professorat de diferents matèries, coordinades per la comissió cultural de l'institut.

Els Departaments desenvolupen activitats complementàries a les matèries: Tenen com objectiu **potenciar l'oferta d'activitats culturals i esportives.** N'hi ha activitats voluntàries com ara la preparació de la lliga de debats, Teatre, Música, Bàsquet.

És fonamental la col·laboració amb l' AMPA , amb entitats del moviment associatiu del barri (Malva Conviu, Radio Malva...), així com de l'Ajuntament de València.

Al centre hi ha en marxa diversos Projectes interdisciplinaris, que caldrà mantindre i potenciar: **Sobirania Alimentària:** Departaments de Socials, Naturals, Filosofia, Ed.Física, **debat sobre el Progrès:** Departaments de Socials, Economia, Filosofia, **projecte conjunt amb les escoles de Primària de la Malva-rosa i pla de transició Primària -secundaria.** Així, volem que l'oferta s'amplie.

En aquest institut eduquem per a la vida: **Equip de mediació:** <https://elspunysnoparlen.wordpress.com/> **Stop-diverfòbia:** Grup sensibilitzat per la defensa de la diversitat sexual i de gènere. Veieu el blog <http://karicies.blogspot.com.es/> **Activistes pels DDHH. Estem oberts a la solidaritat.** Col·laborem amb Amnistia Internacional, Save the Children, Intermón...

ERASMUS PLUS amb el programa "**Investigar, Exponer y Debatir para aprender a ser Críticos**", en el marc del qual es realitzen intercanvis entre alumnes del nostre centre i la República Txeca. **2017-1-CZ01-KA219-035495_2**

5 . INFRASTRUCTURA .

L'espai del centre està format per tres cossos. El primer cos està format per l'entrada principal i la zona administrativa, així com una zona cívica social en la que es troba la cafeteria, ara sense assignació, la sala de professors, usos múltiples i la biblioteca.

El segon cos està format per una zona educativa on s'ubiquen les aules en tres plantes, ací també hi troben les aules-taller, les aules d'Informàtica, els laboratoris...

El tercer cos és la zona esportiva, en la qual el gimnàs, situat en la planta primera, és la principal raó de ser de la mateixa, encara que compte a continuació i annex al mateix amb dos pistes poliesportives.

6 . CARACTERÍSTIQUES DE L'ALUMNAT

Procedència i distribució .

El mapa escolar estableix que el Centre siga de 20 grups d'ESO i 6 de Batxillerat.

La zona d'influència, compartida amb l'IES Grau, assignada al centre per les disposicions en matèria d'admissió d'alumnes, té com a límits els compresos entre l'avinguda del Port, al sud; Serradora fins a arribar al límit amb Alboraià en l'oest, i la sèquia de Vera pel nord. Els col·legis públics adscrits als el nostre institut a efectes d'admissió d'alumnes i d'on procedeixen la major part, són : C.P. Ballester Fandos, C.P. Cavite, C.P. Vicente Blasco Ibáñez i C.P. Malva-rosa.

En esta zona d'influència es troben els col·legis concertats que se citen a continuació: Cultural Malva-rosa, Chiner de Villarroya, Escoles Pies, La Puríssima, la Mare de Déu del Rosario, Puresa de Maria i Santiago apòstol, d'ells ocasionalment i també dels nivells que no imparteixen, procedeix una altra part de l'alumnat.

7 . CARACTERÍSTIQUES DEL PROFESSORAT .

Sumen 65 professors, 60 a horari complet, i 5 a mitja jornada (62'5 horaris)

Definitius: 44; En expectativa de destí: 2; En comisió de serveis: 10 Interins: 4; Interins a mitja jornada: 4 (és a dir, 2 horaris complets) i Professor Religió: 1 en mitja jornada. El número varia en funció de l'organització de cada curs. Dels professors/es amb destí definitiu, 7 són professorat de 1r cicle (mestres de la zona).

El present curs acadèmic han hagut 7 jubilacions al llarg dels mesos des de agost fins a desembre de 2018.

8 . PERSONAL NO DOCENT .

En el Centre treballen com a personal administratiu, 2 persones, es compta amb 3 persones que exerceixen labors de conserges i una educadora per a l'aula CIL.

9 . ASSOCIACIÓ DE MARES I PARES .

Funciona una associació de mares i pares que col·labora activament en la vida del centre,

sobretot ajudant-nos a finançar les diferents activitats culturals. Incorpora un membre de la mateixa al Consell Escolar, en el que també hi ha present altres cinc membres de la dita associació que es van renovant cada quatre anys.

Durant aquest curs han format part molt activa en la comissió del banc de llibres de text, nomenada pel Consell escolar del centre.

10. CONCLUSIONS I PROPOSTES.

Amb les dades obtingudes en l'anàlisi de la realitat del centre i de l'entorn, tots els estaments implicats en l'educació han d'elaborar un catàleg de necessitats a què ha de donar resposta el PEC.

En el nostre cas, apareix un conjunt de necessitats explícites i implícites que ens porten a fer les propostes següents:

1. El PEC ha de propiciar els mitjans necessaris per a elevar el nivell cultural, millorar el rendiment acadèmic dels alumnes i evitar:

a) L'alt índex de repetidors.

b) L'índex d'alumnes amb assignatures pendents. La preparació inicial dels alumnes que comencen estudis en el centre.

c) Previindre i minimitzar l'absentisme escolar.

2. Millorar el sistema d'estudi dels alumnes. Açò exigirà la implicació directa del professorat, dels pares i dels alumnes que hauran d'enfrontar-se a l'estudi amb major responsabilitat i autonomia.

3. Planificar estratègies per a aconseguir una actitud positiva cap a la lectura.

4. Propiciar el tipus d'orientació més convenient i donar la informació pertinent segons les expectatives dels alumnes i les seues famílies.

5. Enfortir la participació de les famílies en la vida del centre. Per a això pareix necessari incidir en dos aspectes fonamentals:

d) Potenciar l'associació de pares establint els llits que faciliten la participació d'estes associacions en temes importants de la vida del centre.

e) Potenciar les tutories. Oferint els llits més idonis per a aconseguir una perfecta comunicació amb les famílies.

6. Instrumentar els mitjans adequats per a aprofitar l'experiència del professorat, establint llits efectius de participació en la vida del centre, potenciant el treball dins dels departaments, facilitant la posada en marxa de projectes de perfeccionament professional i d'experimentació i innovació dins de les aules, afavorint la investigació individual i col·lectiva, etc.

Potenciar les activitats complementàries i extraescolars tenint en compte la valoració positiva que la comunitat educativa fa d'elles, cuidant que hi haja una adequada organització de les mateixes per a evitar col·lisions.

Incrementar la participació de l'alumnat en la vida del centre, per a això:

a) Desenvolupar llits pels quals els alumnes puguin donar la seua opinió i participar en la vida del centre.

b) Fomentar i ensenyar a utilitzar estos canals, així com comprometre's tots els col·lectius a tindre'ls en compte.

7. Facilitar la utilització de la Biblioteca i actualitzar els seus fons. Fomentar l'ús del valencià en el Centre en tots els àmbits d'actuació.

II. TRETOS D'IDENTITAT DEL CENTRE I PRINCIPIS EDUCATIUS.

1. TRETOS D'IDENTITAT

El I.E.S. Isabel de Villena és un centre públic, obert per tant, a tots els alumnes i alumnes que reunisquen els requisits acadèmics establits per la llei sense distinció de raça, religió, sexe, etc.

Es manifesta aconfessional i respectuós amb les distintes maneres d'afrontar el fet religiós. Igualment es declara respectuós amb totes les ideologies democràtiques i concepcions del

món que respecten els drets humans, per la qual cosa es compromet a evitar l'adocrinament, el proselitisme i el sectarisme, així com l'etnocentrisme.

Pretenem que el I.E.S. Isabel de Villena es caracteritze per:

1. L'adhesió a la Declaració Universal dels Drets Humans, principalment pel que fa a l'educació i objectius de la mateixa (art. 26):

“Tota persona té dret a l'educació, l'educació ha de ser gratuïta, almenys pel que fa a l'instrucció elemental i fonamental...”

L'educació tindrà com a objecte el ple desenvolupament de la personalitat i l'enfortiment del respecte als drets humans i a les llibertats fonamentals”.

2. La convivència democràtica basada en la participació, el pluralisme, la tolerància, el respecte a la llibertat de cada u i l'acceptació mútua d'acord amb els principis establits en la Constitució, el foment de la solidaritat i el rebuig de la xenofòbia i el racisme.

3. El centre potència el multilingüisme i l'educació bilingüe com a enriquiment cultural i factor d'integració i concòrdia social.

4. La posada en pràctica dels drets i deures dels alumnes previstos en la llei Orgànica del Dret a l'Educació i arreglats en el Decret 246/1991 de 23-XII-91 sobre Drets i Deures de l'alumnat.

5. La decidida voluntat d'aconseguir els fins previstos en la Constitució i en la L.O.E., llei Orgànica 2/2006, arreglats en l'article 1 i en la LOMCE.

2. PRINCIPIS EDUCATIUS .

Com a conseqüència de les característiques i trets ressenyats el nostre centre concep l'educació com:

1r. Educació en la llibertat i per a la llibertat.

L'educació deu capacitar a l'individu per a una lliure i progressiva elecció entre les opcions

que la vida actual ofereix. Esta capacitació s'aconseguirà fent de la llibertat tant una meta a què s'ha d'arribar, com un mig d'educació, és a dir, participant lliure i responsablement en la vida i organització del centre.

2n. L'educació com a creativitat.

Una educació en què s'estimule la curiositat de l'alumne, la seua tendència natural a fer preguntes, a descobrir, a inventar.

3r. L'educació com a obertura

Una educació personalitzada i integral que facilite l'obertura de l'alumne cap als altres i li possibilita relacionar-se positivament amb el seu entorn; que li permeta traspasar amb el seu pensament els objectius materials i preguntar-se per allò que puga donar sentit a tot quant existix, és a dir, una obertura als valors ètics, religiosos, estètics, científics, etc.

4t. L'educació com una formació de la persona regida pels principis de:

I. Coeducació, eliminant tota discriminació per raó de gènere i potenciant una educació per a la igualtat, considerant-la al temps com a valor operant en la construcció de la pròpia identitat.

II. Integració de la diversitat de les persones en els seus diferents aspectes, i, en particular, dels alumnes i alumnes amb necessitats educatives especials com a membres amb plens drets i deures afavorint la seua integració.

III. Dret a la diferenciació, prestant especial atenció a la diversitat dels seus alumnes i alumnes amb respecte tant a les seues capacitats físiques i intel·lectuals, com a les seues diferències en relació a la seua cultura, religió, etc.

El centre pretén que cada persona que d'ell isca siga completament autònoma per a poder desenvolupar-se plenament en societat, així com que tinguen criteri i opinions pròpies i sàpien contrastar-les i afegim que:

a) Concebem el paper del professor no sols com el d'un simple transmissor de coneixements sinó també com a educador de persones concretes, individuals, amb particularitats pròpies que l'educació ha de respectar, aprofitar, enriquir i contribuir a desenvolupar.

b) Pretenem que l'ensenyança/aprenentatge siga un procés en què l'alumne siga el subjecte actiu i el professor, com a especialista i expert, assumisca el paper de mediador i motivador. Volem, en definitiva, prioritzar els aprenentatges actius, reflexius i intel·ligents, connectats amb la naturalesa i la vida sociocultural, enfront d'uns aprenentatges passius.

c) Propugnem una gestió del centre democràtica i participativa en la que pares, professors, alumnes i personal no docent col·laboren de manera real i efectiva en la vida i funcionament del centre respectant en tot moment les lleis i normes aprovades.

III OBJECTIUS GENERALS .

1 . FINS I INTENCIONS EDUCATIVES .

Creiem que el projecte educatiu ha d'estar fonamentat en sòlides conviccions filosòfiques, psicològiques i socials. Així, creiem que l'educació ha de contribuir al desenvolupament i autorealització de la persona, a l'adquisició de coneixements i habilitats que permeten desenvolupar funcions socials amb responsabilitat i competència. Considerem, per tant, que l'educació ha de tendir a este fi i que hem d'explicitar de quina manera pretenem aconseguir-ho.

L'Institut Isabel de Villena d'acord amb els trets d'identitat i principis educatius anteriorment exposats, es proposa aconseguir, tant en l'etapa de l'Educació Secundària Obligatòria com en l'etapa del Batxillerat, els següents objectius generals:

1.1. EN L'AMBIT DE L'EDUCACIÓ.

a) Considerar el Centre més que la suma de les classes. El Centre és tot.

b) Prioritzar el desenvolupament harmònic de totes les dimensions de l'alumnat.

b) Canalitzar tota l'activitat acadèmica del centre de manera que es desenvolupe en un clima de convivència democràtica basada en la participació, el pluralisme, la tolerància, el respecte i l'acceptació mútua.

c) Establir per mitjà del Reglament de Règim Intern el marc adequat que facilite a tots els membres de la Comunitat Educativa exercir els seus drets i deures.

d) Propiciar una comunicació entre tots els membres de la Comunitat Escolar basada en el diàleg i el respecte mutu.

e) Afavorir un clima adequat basat en la confiança i la motivació.

f) Impulsar l'acció tutorial per a dur a terme l'orientació educativa i professional.

1.2. EN RELACIÓ AMB EL PROFESSORAT.

- a) Facilitar el desenvolupament de aptituds i qualitats professionals del professorat.
- b) Reconèixer la coordinació pedagògica com a necessitat per assolir els objectius.
- c) Fomentar la innovació educativa i l'acció investigadora del professorat.
- d) Estimular al professorat perquè participe activament en Centre.
- e) Proporcionar al professorat els mitjans i condicions que li permeten desenvolupar una acció educativa de qualitat afavorint el seu reciclatge i perfeccionament.
- f) Potenciar el treball en equip del professorat per poder treballar per projectes.
- g) Afavorir la integració del professorat en els projectes d'innovació del centre.
- h) Seleccionar activitats extraescolars i complementàries com a vehicle per a potenciar la educació en valors de manera ordenada i regulada.
- i) Potenciar l'ús de les TICS.

1.3. EN RELACIÓ AMB EL PROCÉS D'ENSENYANÇA /APRENTATGE.

- a) Inserir l'acció educativa dins del context sociocultural de l'alumnat i incorporar en les unitats didàctiques objectius i continguts relacionats amb el seu entorn.
- b) Potenciar els aprenentatges significatius basats en la capacitat comprensiva.
- c) Ensenyar a utilitzar els coneixements adquirits sobre el medi físic i social per a resoldre problemes en la seua experiència diària.
- d) Capacitar a l'alumnat en el coneixement i utilització de tècniques de treball intel·lectual perquè, progressivament, puguin aprendre de manera més autònoma.
- e) Organitzar el grup classe de manera que s'afavorisca l'aprenentatge de tots.
- f) Utilitzar tècniques de grup a fi d'aconseguir la cohesió i maduresa del grup.
- g) Buscar i emprar les tècniques de treball intel·lectual més convenients per a l'alumnat considerant en tot moment les seues necessitats educatives.
- h) Fer de l'avaluació una anàlisi de tot el procés d'ensenyament-aprenentatge en general i de cada alumne en particular i, al seu torn, fer de l'avaluació un instrument de motivació i millora del procés.
- i) Aconseguir que l'alumne se senta comprés i atès com a persona.
- j) Incentivar i millorar el rendiment acadèmic de l'alumnat
- k) Fomentar l'educació en valors, la coeducació, afavorint la integració i l'igualtat.
- l) Fomentar activitats de lectura al centre per a millorar la competència lingüística.
- j) Fomentar l'aplicació de l'aprenentatge per projectes sobre tot en els primers cursos.

1.4. EN L'ÀMBIT DE L'ORGANITZACIÓ DEL CENTRE.

- a) Regular els mitjans de participació en la gestió i funcionament del centre que es consideren necessaris i precisos. Fer una vertadera gestió per processos.
- b) Possibilitar la creació de comissions actives que dinamitzen l'estructura de Centre.
- c) Col·laborar activament amb l'AMPA per activar l'esperit de col·laboració.
- d) Potenciar l'Assemblea de Representants de l'alumnat.
- d) Optimitzar una xarxa de comunicació que puga garantir un correcte fed-back.
- e) Distribuir funcions i competències per aconseguir una gestió eficaç i participativa.
- f) Mantenir relacions de col·laboració i suport amb altres institucions.
- g) Gestionar de manera adequada i eficaç tots els recursos del centre.
- h) Potenciar el prestigi i la imatge del centre.
- i) Mantenir actualitzat el PEC i tots els documents de centre.

- j) Possibilitar les condicions adequades per a consolidar els projectes d'intercanvi europeus (tant Erasmus+ com les altres formes d'intercanvi existents i altres que es puguin plantejar, com ara intercanvi d'idiomes), així com altres projectes nous.
- k) Potenciar l'Equip de Mediació, l'Observatori de la Convivència i les iniciatives al voltant de la sensibilització per l'educació en valors.
- l) Generar i potenciar en tota la comunitat educativa els hàbits de respecte al medi ambient i de sostenibilitat respecte a les problemes ambientals actuals i futurs.
- m) Promoure procediments d'avaluació de la gestió directiva per garantir la implicació de la comunitat educativa.

2. OBJECTIUS ESPECÍFICS PER A L'ESO

1. El desenvolupament i la concreció curricular que elaboren els centres docents com a part del seu projecte educatiu garantirà la consecució dels objectius establerts per a l'etapa en l'article 11 del Reial Decret 11/05/2014.
2. Així mateix, esta concreció del currículum s'orientarà a la consecució dels fins següents:
 - a)** Adquirir els elements bàsics de la cultura, especialment en els seus aspectes humanístic, artístic, científic i tecnològic.
 - b)** Adaptar el currículum i els seus elements a les necessitats de cada alumne i alumna, de manera que es proporcione una atenció personalitzada i un desenvolupament personal i integral de tot l'alumnat, respectant els principis d'educació comuna i d'atenció a la diversitat de l'alumnat propis de l'etapa.
 - c)** Orientar l'alumnat i els seus representants legals, si es menor d'edat, sobre el progrés acadèmic i la proposta d'itineraris educatius més adequats per a cada alumne o alumna.
 - d)** Preparar l'alumnat per a la seua incorporació a estudis posteriors i per a la seua inserció laboral.
 - e)** Desenvolupar bones practiques que afavorisquen un bon clima de treball i la resolució pacífica de conflictes, així com les actituds responsables i de respecte pels altres.
 - f)** Desenvolupar una escala de valors que incloga el respecte, la tolerància, la cultura de l'esforç, la superació personal i la responsabilitat en la presa de decisions per part de l'alumnat, la igualtat, la solidaritat, la resolució pacífica de conflictes i la prevenció de la violència de gènere.
 - g)** Consolidar en l'alumnat hàbits d'estudi i de treball.
 - h)** Formar l'alumnat per a l'exercici dels seus drets i obligacions en la vida com a ciutadans.
 - i)** Desenvolupar metodologies didàctiques innovadores que incloguen l'aprenentatge cooperatiu, els projectes interdisciplinaris, l'ús de les tecnologies de la informació i la comunicació, així com la practica de l'educació inclusiva en l'aula.
 - j)** Basar la practica docent en la formació permanent del professorat, en la innovació educativa i en l'avaluació de la pròpia practica docent.
 - k)** Elaborar materials didàctics orientats a l'ensenyança i l'aprenentatge basats en l'adquisició de competències.
 - l)** Utilitzar el valencià, el castellà i les llengües estrangeres com a llengües vehiculars d'ensenyament, valorant les possibilitats comunicatives de totes estes, i garantint l'ús normal, la promoció i el coneixement del valencià

3. OBJECTIUS ESPECÍFICS PER A BATXILLERAT

1. El desenrotllament i la concreció curricular que elaboren els centres docents com a part del seu projecte educatiu garantirà la consecució dels objectius establerts per a l'etapa en l'article 25 del Reial Decret 1105/2014.

2. Així mateix, esta concreció del currículum s'orientarà a la consecució dels fins següents:

a) Aprofundir en l'acció educativa, per a proporcionar a l'alumnat formació, maduresa intel·lectual i humana, coneixements i habilitats que els permeten desenrotllar funcions socials i incorporar-se a la vida activa amb responsabilitat i competència.

b) Capacitar l'alumnat per a accedir a l'educació superior.

c) Dotar l'alumnat d'una formació i uns coneixements generals en relació amb les competències de caràcter mes transversal; junt amb una preparació especialitzada, en el marc de la modalitat, i si es el cas via, de Batxillerat triada.

d) Consolidar bones practiques que afavorisquen un bon clima de treball i la resolució pacífica de conflictes, així com les actituds responsables i de respecte pels altres.

e) Consolidar una escala de valors que incloga el respecte, la tolerància, la cultura de l'esforç, la superació personal i la responsabilitat en la presa de decisions per part de l'alumnat, la igualtat, la solidaritat, la resolució pacífica de conflictes i la prevenció de la violència de gènere.

f) Potenciar la participació activa i democràtica de l'alumnat en l'aula i en el centre, així com en l'exercici de drets i obligacions.

g) Desenrotllar metodologies didàctiques actives i innovadores que inclouen l'ús de mètodes i tècniques d'investigació per part de l'alumnat per a aprendre per si mateix, el treball autònom i en equip, l'aplicació dels aprenentatges en contextos reals, i l'ús sistemàtic de les tecnologies de la informació i la comunicació.

h) Basar la practica docent en la formació permanent del professorat, en la innovació educativa i en l'avaluació de la pròpia practica docent.

i) Elaborar materials didàctics orientats a l'ensenyança i l'aprenentatge basats en l'adquisició de competències.

j) Utilitzar el valencià, el castellà i les llengües estrangeres com a llengües vehiculars d'ensenyament, valorant les possibilitats comunicatives de totes estes.

4. OBJECTIUS ESPECÍFICS PER A LA FPB

Els cicles de Formació Professional Bàsica constitueixen una oferta de caràcter gratuït que, junt amb els objectius regulats amb caràcter general per a les ensenyances de Formació Professional en l'article 40.1 de la Llei Orgànica 2/2006, de 3 de maig, d'Educació, contribuiran com disposa l'article 40.2 de la citada normativa estatal, que l'alumnat adquireixca o complete les competències de l'aprenentatge permanent. Al centre hi ha dos FPB , auxiliar administratiu i procediments informàtics des del curs 2015-16.

5. OBJECTIUS ESPECÍFICS PER A L'AULA CIL

Les unitats específiques de comunicació i llenguatge, aules CIL integrades en centres ordinaris constitueixen un recurs dirigit a l'atenció especialitzada, en un context d'inclusió, a l'alumnat amb trastorn de l'espectre autista i altres trastorns anàlegs amb afectació greu de la comunicació i la interacció social. Implantada al centre al curs 2015-

1. Aquestes unitats es conceben com un aula de recursos oberta al centre i a la comunitat, que combina les funcions d'atenció directa a l'alumnat amb les d'assessorament a la comunitat educativa i dinamització de la inclusió socioescolar.

2. Les unitats específiques de comunicació i llenguatge han de possibilitar la inclusió de l'alumnat en l'aula ordinària en el major grau possible, per la qual cosa aquest, independentment de la seua modalitat d'escolarització, disposarà d'un grup de referència per a realitzar les distintes activitats escolars i extraescolars. En cap cas podrà escolaritzar-se un alumne o alumna en la unitat específica a temps total.

3. Destinataris

3.1. És destinatari d'aquestes unitats específiques o de l'atenció per part dels professionals assignats a aquestes l'alumnat amb trastorn de l'espectre autista i altres trastorns anàlegs amb afectació greu de la comunicació i la interacció social, que dispose d'un nivell mínim d'autonomia i de competència personal i social en relació a la seua edat que facilite la seua inclusió en un centre ordinari.

3.2. En funció del grau d'afectació i necessitats educatives, aquest alumnat podrà ser escolaritzat en la unitat específica o en l'aula ordinària, en les condicions establertes en els amb dos modalitats diferents, modalitat A i modalitat B

3.3. No és destinatari d'aquestes unitats l'alumnat que requereisca un suport extrem i generalitzat i adaptacions curriculars molt significatives, i que les seues característiques dificulten la seua inclusió en un centre ordinari.

4. Objectius de les unitats específiques de comunicació i llenguatge

4.1. Oferir una resposta educativa adequada a les necessitats educatives especials de l'alumnat amb trastorn de l'espectre autista i trastorns anàlegs que cursen amb alteracions greus en la comunicació i la interacció social, mitjançant la intervenció directa i/o l'assessorament als professionals que intervenen amb aquests alumnes.

4.2. Coordinar amb la resta de professionals i mestres d'Educació Especial del centre la intervenció, l'avaluació i el seguiment d'aquest alumnat.

4.3. Servir com a aula especialitzada de recursos per a la intervenció amb aquest alumnat.

4.4. Impulsar i facilitar, conjuntament amb el professorat del centre, la inclusió educativa de tot l'alumnat amb necessitats educatives especials.

4.5. Participar, per iniciativa de l'equip directiu i conjuntament amb tota la comunitat educativa, en l'anàlisi i millora dels elements que faciliten o limiten la participació, l'accés i l'aprenentatge de l'alumnat, i en el disseny d'estratègies inclusives.

IV. ORGANITZACIÓ GENERAL

1. CRITERIS BÀSICS D'ORGANITZACIÓ I PARTICIPACIÓ EN LA GESTIÓ DEL CENTRE

L'organització del centre s'ajustarà als preceptes legals que la reglamenten (Llei Orgànica 9/1995 de la participació, l'avaluació i el govern dels centres docents, i decret del Govern Valencià 234/1997 de 2 de setembre pel qual s'aprova el Reglament orgànic i funcional dels instituts d'educació secundària), adequant les seues disposicions a les característiques del centre, de manera que estiguen al servei de l'èxit dels objectius proposats. L'organització escolar que proposem ha d'estar oberta al canvi i a les innovacions, ha de centrar-se en l'alumne, i ha de ser integradora i participativa.

En l'institut conviuen i participen una pluralitat i diversitat de persones: alumnes, professors, personal administratiu i subaltern i pares. Per la qual cosa es requereix una organització que possibilita el bon funcionament del centre i facilite la consecució dels fins i objectius generals que com a institut, definit pels seus senyals d'identitat i per les seues característiques pròpies, es proposa.

Conseqüentment, concebem l'organització com un mig o un instrument en pro de la consecució dels fins i objectius generals assumits. Esta organització general ha de fer-se partint de l'anàlisi de les necessitats educatives específiques dels alumnes, de les característiques de l'entorn escolar i de les de l'institut.

2. ÒRGANS DE GOVERN UNIPERSONALS.

2.1 JUNTA DIRECTIVA

Dels òrgans de govern unipersonals, regulats en el títol 1.1, capítol 11 del decret del 234/1997 de 2 de setembre pel qual s'aprova el Reglament orgànic i funcional dels instituts d'educació secundària, podem dir que són el '*poder executiu*' del centre; constituïxen la junta directiva que presideix el director, i componen el vicerector el cap d'estudis i el secretari, càrrecs anomenats per aquell i del que depenen.

NOTA: Les funcions del director, vicerector, cap d'estudis i secretari vénen en els articles: 15, 22, 23 i 24 del R.O.F. Respectivament.

3. ÒRGANS COL·LEGIATS DE GOVERN

Els òrgans col·legiats de govern del centre són el consell escolar i el claustre de professors (regulats en el títol 11, capítol III del RAF.)

3.1. CONSELL ESCOLAR.

El "*poder legislatiu*" de l'institut resideix fonamentalment en el consell escolar en què estan representats tots els estaments del centre: professors, alumnes, pares, municipi i personal no docent. Si bé, és cert que les competències de caràcter pedagògic estan atribuïdes al claustre de professors. A més, el consell escolar és, en part, el "*poder judicial*" al ser l'òrgan que resol els conflictes i imposa les sancions en matèria de disciplina d'alumnes.

És competència del consell escolar, entre altres, l'aprovació i avaluació del P.E.C., la programació general anual, la memòria final i l'elecció del director.

NOTA: La composició del consell està regulada en l'article 33 del R.O.F. El director actua com a president; El secretari té veu, però no vot; un dels representants dels pares és designat per la A.P.A. Les competències del consell estan arreplegades en l'article 65 del R.O.F.

Donada la diversitat de les seues competències i l'elevat nombre dels seus components, opinem amb el R.O.F., que és convenient crear unes comissions la finalitat de les quals siga tramitar i preparar els assumptes propis, per a així agilitar i dinamitzar els plens.

Les comissions que fixa el R.O.F. en l'article 65 són, com a mínim les de convivència, tutoria i orientació, econòmica, i permanent i de coordinació pedagògica. En el mateix article es fixa la composició de les mateixes i es determina que les seues competències s'especificaran en el reglament de règim intern.

A) Comissió de convivència .

La comissió de convivència participarà en l'elaboració del reglament de règim interior de l'institut, tramitarà i prepararà per al ple del consell tot allò que s'ha relacionat amb la convivència i la resolució de conflictes en matèria de disciplina. Per la seua naturalesa, ha d'estar oberta a la participació d'altres membres del centre (tutor/a, delegat/-ada, etc.), a l'hora de resoldre conflictes i proposar sancions.

Esta comissió es reunirà una vegada al mes presidida pel Cap d'Estudis.

B) Comissió de tutoria i orientació.

La comissió de tutoria i orientació serà informada en relació amb el plans d'acció tutorial, el plans d'atenció a la diversitat i l'orientació donada als alumnes durant tot el procés educatiu. Amb este fi, podran assistir a les seues reunions els membres del departament d'orientació. Així mateix informarà el ple del consell escolar dels assumptes de la seua competència. Els components d'esta comissió participen també en les reunions de la Comissió Permanent i la de Convivència.

C) Comissió econòmica.

Considerem oportú, a causa de les seues vinculacions amb les econòmiques, atribuir a la comissió econòmica, també les competències de caràcter administratiu i, per tant, estendre la seua participació al membre representant del personal no docent.

NOTA: Les seues competències (article 66 del R.O.F.) són les de tramitar i preparar per al ple del consell escolar els assumptes de caràcter econòmic, i, afegim nosaltres, administratiu. En el nostre centre ostenta la presidència d'esta comissió des de l'any 1997 el secretari, que és membre de la mateixa, per delegació del director.

D) Comissió permanent i de coordinació pedagògica.

És competència d'esta comissió, segons l'article 65 del R.A.F., coordinar la resta de les comissions i vetllar per la coherència entre el projecte educatiu, el projecte curricular i la programació general anual del centre.

La comissió pedagògica ha de mantenir una major comunicació amb el claustre i la comissió de coordinació pedagògica. La presència del director facilitarà la seua intercomunicació.

3.2 CLAUSTRE DE PROFESSORS.

El claustre de professors, les sessions del qual presideix el director del centre, és l'òrgan propi de participació dels professors en el govern de l'institut i té la responsabilitat de planificar, coordinar, decidir i, si és el cas, informar sobre tots els aspectes docents del mateix.

A fi de dinamitzar el claustre com a òrgan de participació del professorat considerem que tots els assumptes de la seua competència, excepte els merament informatius, han de ser coneguts i debatuts prèviament, en les reunions de departament; les conclusions d'estos debats seran posteriorment exposades en el claustre i, si procedeix, aprovades.

NOTA: Les competències del claustre estan especificades en l'article 72 del R.O.F.

4. ÒRGANS DE COORDINACIÓ DOCENT.

La regulació dels òrgans de coordinació docent s'até al que disposa el títol IV del R.O.F. Dels instituts d'educació secundària:

NOTA: La composició i competències del departament d'orientació estan regulades en el capítol 11, articles 84 a 87 del títol citat dalt. Les corresponents al departament d'activitats

complementàries i extraescolars figuren en el capítol VI, articles 98 i 99.

Fins que es desenvolupe la composició de l'esmentat departament, és la Vicerecció i la Direcció d'Estudis les que assumeixen la competència de coordinar les propostes d'activitats complementàries i extraescolars i traslladar-les al consell escolar.

4.1. DEPARTAMENTS DIDÀCTICS

Els caps dels departaments didàctics són designats, si hi ha més d'un professor en el departament amb la condició de catedràtic, pel director, oïda el departament. Cal dir ací que els caps de departament entren en el càrrec amb el director, per tant es renovaran en el mateix moment en què assumisca les seues funcions un nou director.

NOTA: Els departaments didàctics, com a òrgans de coordinació docent, vénen regulats en

el capítol 11 del títol IV del R.O.F., articles 84 a 93.

4.2 COMISSIÓ DE COORDINACIÓ PEDAGÒGICA.

La comissió de coordinació pedagògica està presidida pel director del centre i formen part de la mateixa el/la cap d'estudis, el/la coordinador/a de secundària, el/la coordinador/a de igualtat i convivència i tots els caps dels departaments didàctics.

NOTA: La comissió de coordinació pedagògica està regulada en el títol 111, capítol IV, articles 94 i 95 del Reglament orgànic i funcional dels instituts d'educació secundària.

Amb la intenció de tractar i preparar per al ple de la comissió de coordinació pedagògica tots els assumptes de caràcter curricular de l'etapa, que requerisquen ser analitzats i discutits en una primera instància, es crearà una subcomissió de coordinació pedagògica presidida pel director i formada el cap d'estudis, els coordinadors de l'etapa o del cicle els assumptes dels quals es vagen a tractar, el cap del departament d'orientació i tres coordinadors de les àrees lingüística, científic- tècnica i social.

Estos coordinadors seran triats entre els seus companys de les àrees corresponents i rellevats anualment. El secretari de la subcomissió serà el membre de menor edat i alçarà acta de les sessions.

A títol d'exemple i sense intenció d'esgotar els possibles assumptes que puguen ser estudiats en el si de la subcomissió, podem citar les qüestions tractades en la comissió pedagògica del consell escolar, els possibles desajustos produïts entre el PEC i el PC d'etapa, la possible falta de coordinació entre algunes àrees o assignatures a l'hora de la seua aplicació o de l'avaluació dels aprenentatges dels alumnes, les propostes de possibles modificacions en alguns dels documents curriculars, problemes derivats de la col·lisió entre les directrius donades i l'elecció real de les optatives i itineraris; etc. A més, funcionaran tres comissions per a elaborar els esborranys dels diversos documents curriculars de cada una de les etapes que s'impartisquen en el centre. Estaran formades pels caps de departament de les àrees especificades en l'organigrama representat a continuació i presidides per un dels seus membres que convocarà les reunions que siguen necessàries per a la realització de les seues tasques; actuarà com a secretari el membre de menor edat que alçarà acta de les reunions. Eventualment, podran assistir a les seues reunions el director, cap d'estudis i el coordinador d'etapa o cicle.

4.3. TUTORS I EQUIP DOCENT DEL GRUP.

El tutor és el responsable de presidir les sessions d'avaluació, canalitzar i intervenir en les demandes i inquietuds dels alumnes, rebre i informar els pares, i d'orientar i assessorar els seus alumnes.

Tots els professors i especialment el tutor tenen la missió d'educar. La labor del tutor és fonamental no sols per al bon funcionament el grup, sinó també per a facilitar que els seus alumnes aconseguisquen els fins i objectius del centre i, al seu torn, aconseguixen els objectius de l'etapa. Existeix pla d'acció tutorial al nostre centre.

5. CONSELL DE DELEGATS D'ALUMNES.

La participació dels alumnes en la vida del centre ha de ser un instrument per a aconseguir els fins i objectius generals que el centre s'ha proposat aconseguir en els seus alumnes.

Els alumnes de cada un dels grups triaran un delegat i un subdelegat durant els quinze primers dies del curs escolar. La direcció d'estudis, el tutor i els alumnes membres del consell escolar vetllaran perquè la dita elecció es faci amb la major participació, llibertat i responsabilitat.

Les funcions del delegat i del subdelegat de grup estan arreplegades en l'article 115 del Reglament Orgànic dels instituts d'Educació Secundària. No obstant, l'experiència ensenya que hem de ser prudents, però no mesquins i temorosos, a l'hora d'ampliar les competències dels alumnes delegats de grup la missió de les quals és també fonamental per al bon desenvolupament i funcionament del grup. Així, a fi de fomentar la participació de l'alumnat en la vida del centre, els delegats de grup podran:

1. Participar en les sessions d'avaluació.
2. Assistir a les reunions amb els pares dels alumnes del grup.
3. Participar en la comissió de convivència quan estiga afectat un company del grup.

D'altra banda, existirà un consell de delegats integrat pels delegats de grup, els representants en el consell escolar i per dos membres de l'associació d'alumnes del centre.

Tanmateix existirà el consell d'observador de la convivència del centre integrats pels observadors de cada grup.

6. PARTICIPACIÓ DE PARES I MARES I DE L'ALUMNAT

Les associacions de pares d'alumnes i associacions d'alumnes estan regulades en el títol VII del citat reial decret pel qual s'aprova el Reglament Orgànic dels Instituts d'Educació Secundària i tenen les mateixes competències.

6.1. LES ASSOCIACIONS DE PARES I MARES

Respecte a les associacions de pares d'alumnes opinem que el centre ha de mostrar i respectar la seua autonomia mantenint sempre una actitud d'obertura i col·laboració quan li siga requerida.

Estem convençuts, per la nostra experiència, que les associacions de pares d'alumnes poden ser, a més, un instrument dinamitzador de la vida del centre quan les relacions són cordials i constructives i no, al contrari, tenses i destructives.

L'institut, mantenint la seua actitud de respecte, pot i ha de ser un element que potencie l'associacionisme dels pares i mares i la participació d'estos en la vida del centre ampliant les seues competències.

D'altra banda, la col·laboració dels pares i les mares en la vida del centre pot ser especialment valuosa en les activitats extraescolars i en les d'informació professional.

Finalment, no cal dir que la col·laboració fonamental dels pares i les mares és compartir i participar en la consecució dels fins i objectius que el centre es proposat aconseguir parell els seus fills i que ells han acceptat a l'hora de matricular-los.

D'ací la importància de mantenir alguna reunió conjunta del tutor i els professors amb els pares i mares de lloa alumnes del mateix grup i d'afavorir la relació personal i directa d'uns amb altres.

6.2. LES ASSOCIACIONS D'ALUMNES.

Un dels grans fins de l'educació és el desenvolupament social i, conseqüentment, la preparació dels alumnes i alumnes per a participar activament en la vida social.

D'ací la importància d'estimular i propiciar la participació dels alumnes en la vida del centre. Esta participació està organitzada i vertebrada, fonamentalment, a través dels alumnes representants en el conill escolar i en la junta de delegats, com anteriorment hem exposat. A més, és convenient fomentar i propiciar l'associacionisme dels alumnes i alumnes com un instrument més per a aconseguir el desenvolupament social i, al seu torn, donar curs als seus interessos i inquietuds.

D'altra banda, no cal recordar que un dels drets dels alumnes és el de "associar-se, creant associacions, federacions i confederacions d'alumnes, les quals podran rebre ajudes; tot això en els termes previstos en la legislació vigent" (art.13 del R.O. 1543/1988, de 28 d'octubre, sobre drets i deures dels alumnes. "B.O.E." 26-XII-88).

Conseqüentment, creiem que els centres educatius, especialment el consell escolar i la direcció, han de propiciar i facilitar els mitjans requerits perquè sorgisquen i sobrevisquen diverses i diferents associacions d'alumnes.

Les associacions d'alumnes podran, al seu torn, col·laborar en les activitats complementàries i extraescolars del centre que siguin acords amb els seus fins i en altres

activitats més puntuals o conjunturals.

Les associacions es regularan d'acord amb el que estableix els seus estatuts aprovats i gaudiran de plena autonomia. Les seues activitats en el centre es realitzaran, amb el coneixement i autorització del cap d'estudis, fora de l'horari lectiu i disposaran, si és possible, d'un local i els mitjans necessaris.

Suggerim, com a tema de debat i reflexió en el centre, la conveniència d'incorporar als presidents o representants de les associacions en la junta de delegats, en el departament d'activitats complementàries i extraescolars i, inclús, de participar en alguna reunió del consell escolar i de l'equip directiu quan així ho aconsellen els assumptes a tractar.

7. L'OBSERVATORI DE LA CONVIVÈNCIA

L'OC és un òrgan la finalitat del qual és promoure l'establiment de relacions positives, i una convivència saludable. L'objectiu és que totes les persones s'assenten escoltades, partícips i responsables en la presa de decisions i part activa de la vida del centre.

L'OC transcendeix la comissió de convivència ja que esta s'ocupa més del tema disciplinari

i és una part del Consell Escolar. Els seus membres orienten la seua activitat al desenvolupament de campanyes i activitats que fomenten l'extensió en el centre d'una cultura de convivència democràtica i els valors propis del tractament pacífic de conflictes. En el Plans de Convivència es desenvolupen les seues funcions, així com s'estableix la seua composició i es regula el seu funcionament.

V. PLA D'ATENCIÓ A LA DIVERSITAT

Amb el Pla d'atenció a la diversitat es pretén organitzar els recursos humans i materials, de manera que constituïsquen la resposta més adequada als problemes reals que trobem en les aules. Al principi de cada curs rebem alumnes amb una formació heterogènia: alguns tenen deficiències en lectoescriptura, càlcul, raonament lògic elemental, altres presenten molt davall o nul interès, altres no s'adapten, o rebutgen obertament el sistema escolar.

L'objectiu de l'escolarització obligatòria és dotar al total de la població de la formació bàsica

per a integrar-se en la cada vegada més complexa organització social. No hi ha un perfil únic de l'individu del segle XXI ni tampoc de l'alumne d'ESO. No hi ha uniformitat. Ni parteixen de la mateixa situació, ni aspiren al mateix, ni tenen les mateixes possibilitats de desenvolupament.

Només simplificant fins a la caricatura es pot parlar de “els alumnes d'ESO”. La nostra meta serà que durant el període d'escolarització tots els alumnes aprenguen, evolucionen en la direcció marcada pels objectius generals, encara que no tots els aconseguiran en la mateixa mesura. Com en qualsevol altra activitat educativa no cal esperar efectes immediats, però pareix raonable suposar que com més prompte millor s'atenguin les necessitats de cada alumne més possibilitats tindrem de modificar els seus hàbits o formació.

Disposem de dos tipus de recursos: curriculars (adaptació del currículum, ACIS, ...), humans i organitzatius (mestra terapèutica, reforços, desdobles, programes per a repetidors, programa de diversificació curricular,...). Podem aplicar-los de forma individualitzada o més general. Disposem de Pla d'atenció a la Diversitat i Inclusió Educativa (PADIE)

1. MESURES GENERALS

A. ADAPTACIÓ DEL CURRÍCULUM

Si no és possible donar les característiques de l'alumne d'ESO menys sentit tindrà elaborar un programa uniforme, comú a tots els alumnes. Alumnes diferents requeriran diferents plantejaments.

Els alumnes amb necessitats educatives especials (derivades de la seua història personal i

escolar o de condicions personals de sobre dotació o de discapacitat psíquica, motora o sensorial), o aquells amb necessitats de compensació (incorporació tardana, escolarització irregular, inadaptació al mig escolar,...) en general són diagnosticats i proposats per a ACIS o mesures de compensació (veure mesures específiques).

L'adaptació curricular no sols és necessària per als alumnes diagnosticats ACIS, en l'aula trobem altres alumnes que tenen dificultats per a aprendre amb una programació estàndard. També és necessari realitzar adaptacions per a atendre els diferents modes d'aprendre.

El referent de qualsevol adaptació curricular hauria de ser la programació de mínims que cada Departament deu elaborar a principi de curs. Entenem per mínims el nucli bàsic de coneixements d'una matèria dotats de coherència lògica, que constitueixen els conceptes elementals corresponents a eixe nivell. Esta programació, pot incloure distintes formes d'abordar l'aprenentatge d'un contingut així com els materials més adequats (exercicis, audiovisuals, multimèdia,...). La programació ha d'estar relacionada amb els criteris

generals d'avaluació per quant identifiquen les competències bàsiques que és necessari aconseguir al finalitzar el període d'escolarització.

B. OPCIONALIDAD

Les matèries optatives, segons les necessitats de cada alumne, poden servir per a desenvolupar capacitats o per a compensar necessitats. Per exemple, en els primers nivells (1, 2n inclús 3r d'ESO), des de la tutoria o el Departament d'Orientació es pot dirigir cap a optatives relacionades amb les matèries, mentres que en 4t curs, les optatives poden estar relacionades amb la seua orientació professional.

C. REFORÇOS

Preferentment en Castellà, Valencià i Matemàtiques.

Aconseguir que els alumnes superen les dificultats implica un seguiment més personalitzat

i amb més recursos. Han d'incorporar-se els alumnes que han promocionat sense obtindre avaluació positiva en les àrees en què s'han organitzat els reforços.

Cada Departament decideix la utilització que farà d'estes hores, segons el nombre d'hores totals disponibles, el d'alumnes proposats i el de professors. En tots els casos cal adaptar el currículum dels alumnes de reforç. Hi ha diverses possibilitats:

1. Tots els grups d'un nivell fan classe a la mateixa hora. Els alumnes de reforç ixen de la seua aula i van amb un altre professor.

2. Els horaris de la matèria coincideixen en dos grups i ixen amb un altre professor l'alumnes d'eixos grups que tenen pendent l'àrea del curs anterior.

Requereix l'acceptació dels Departaments. Per exemple, un alumne que haja d'assistir a reforç de Matemàtiques i Castellà, ix una hora a la setmana de castellà i se'n va amb el seu

professor de Matemàtiques per a reforçar aprenentatge i viceversa.

3. El cicle setmanal de tres hores es distribuïx de la manera següent:

Durant dos hores els alumnes aprenen el nucli fonamental de la matèria. S'introdueixen conceptes bàsics, es fan els exercicis de comprensió d'estos conceptes, etc.

La tercera hora els alumnes de reforç ixen de l'aula. Els alumnes que queden en l'aula amb el seu professor dediquen l'hora a ampliació, aprofundiment de conceptes.

Durant l'hora de reforç s'aclareixen dificultats, s'introdueixen els conceptes d'una altra manera, es proposen més exercicis sobre els conceptes bàsics, etc.

Cada professor imparteix les tres hores amb el grup-classe, més una hora de reforç durant una de les hores de l'altra matèria. D'esta manera el mateix professor realitza el seguiment dels alumnes de reforç, cada matèria disposa d'una hora setmanal d'esforç per grup, amb la qual cosa el nombre d'alumnes és menor i el seguiment més personalitzat.

Les propostes d'alumnes per a reforç es realitzen en l'última sessió d'avaluació.

D. DESDOBLES

S'apliquen preferentment en idiomes estrangers, Biologia i Geologia, Física i Química i Tecnologia.

També accepta variants:

1. Realitzar un test del resultats a principi de curs i distribuir als alumnes de forma homogènia i partir de dos grups de referència s'obtenen els tres grups atesos per tres professors distints, afavorint l'atenció personalitzada d'alumnes amb més dificultats d'aprenentatge.

2. Durant una hora setmanal cada grup disposa de dos professors a l'aula per a atenció durant laboratoris, taller, conversació.

3. La presència de diversos alumnes ACIS en 2r d'ESO, planteja la possibilitat de dedicar atenció més individualitzada a estos alumnes. A partir de dos grups de referència s'obtenen tres. Els alumnes ACIS s'integren en este grup i s'atenen amb la corresponent adaptació curricular i seran candidats per a formar part en el futur del grup de PMAR de tercer i PR4 de 4t.

4. En general, reduir la ràtio obtenint tres grups a partir de dos, en distribució aleatòria d'alumnes, centrada especialment en 1r i 2n d'ESO, cursos on els resultats acadèmiques han de millorar prou.

E. ALUMNES QUE ROMANEN UN ANY MÉS EN EL MATEIX CURS

Els repetidors són alumnes que poden obtindre el títol de graduat cursant el currículum ordinari.

Se'ls pot reorganitzar el currículum perquè durant el curs següent puguen superar els objectius que no han aconseguit.

La decisió s'adopta en l'avaluació final i inclou:

- Informe en què el tutor faça constar:

D'acord amb els criteris generals d'avaluació que capacitats no són avaluades positivament i en quals altres té més dificultats

- A partir d'este informe els professors decideixen:

Relació d'àrees avaluades positivament

Adaptació curricular o activitats de reforç per a Àrees en què no va ser avaluat positivament.

2. MESURES ESPECÍFIQUES

A . ACIS

Una adaptació curricular és significativa quan el desfasament de coneixements de l'alumne respecte al nivell a què pertany és com a mínim d'un cicle. Es diagnostiquen a l'inici del primer o del segon cicle. Són els alumnes que atén la mestra terapèutica en les àrees instrumentals.

B. PROGRAMA D'IMMERSIÓ LINGÜÍSTICA PER A ALUMNES ESTRANGERS.

Llei de referència: Alumnat nouvingut. Resolució 5 de juny de 2018

Cas de desconeixement de les dos llengües oficials de la Comunitat. Inicialment es realitzarà la immersió en Castellà. Serà assumida per un professor/a del Departament de Llengua i Literatura Castellana. Podrà ser completada amb reforç dels professors/es de suport, PT del centre.

Cas de desconeixement del Valencià. Serà assumida per un professor/a del Departament de Llengua i Literatura Valenciana. Podrà ser completada amb reforç dels professors/es de suport.

C AGRUPAMENTS FLEXIBLES

Dirigit principalment a alumnes repetidors amb problemes d'adaptació al mig escolar i alumnes de matriculació tardana.

D. PROGRAMA DE DIVERSIFICACIÓ CURRICULAR.

Programa de PMAR de 3r i PR4 en 4t d'ESO. Durada un curs acadèmic

E. PROGRAMA D'AULA COMPARTIDA (PAC)

3. ORGANITZACIÓ

A. ACIS.

Eixiran amb el professor/a de P.T., en l'horari de les àrees instrumentals en què s'ha consignat l'ACIS. Els alumnes amb NEE, es repartiran entre els grups dels diferents cursos, en l'horari es tractarà de fer coincidir les hores de les instrumentals dels dits grups perquè estos alumnes isquen a suport.

B.PROGRAMA D'EDUCACIÓ COMPENSATÒRIA IMMERSIÓ LINGÜÍSTICA PER A ALUMNES NOUVINGUTS

Llei de referència: Alumnat nouvingut. Resolució 5 de juny de 2018

Els alumnes estrangers amb necessitats de compensació idiomàtica, es repartiran en dos grups de cada un dels cursos de l'ESO. Es faran coincidir les hores de castellà i valencià en els horaris dels grups, de manera que a les dites hores estos alumnes isquen amb un professor a impartir les dites classes. La resta de l'horari ho realitzarien amb el seu grup de referència.

Professors

Serien el Departament de Llengua Castellana i el de Llengua Valenciana els encarregats de compensar les dificultats de l'alumne.

Estes hores poden veure's complementades amb hores de suport de les mestres de P.T..

Hores mínimes necessàries:

En la planificació del curs, es tractaria de deixar 6h en cada un dels Departaments de Castellà i de Valencià, perquè estos tracten en el dit horari d'atendre als alumnes amb necessitats d'immersió lingüística.

Objectius:

- Facilitar l'acollida i integració social i educativa de l'alumnat immigrant.
- Desenvolupar la competència comunicativa i l'aprenentatge del valencià i el castellà.
- Potenciar els aspectes d'enriquiment que aporten les diferents cultures, desenvolupant aquells relacionats amb el manteniment i difusió de la llengua i cultura pròpies de l'alumne.

C AGRUPAMENTS FLEXIBLES

C.1 Destinatari:

Alumnes repetidors de 1r d'ESO i de 2n d'ESO en els quals es donen alguns dels perfils reflectits en el PADIE.

D) REFORÇOS

El repartiment dels reforços es farà de forma proporcional entre les àrees de Castellà, Valencià i Matemàtiques. Estes hores, obteses del PAM podran ser augmentades en funció dels ajustos necessaris per a completar l'horari del departament.

Els reforços es realitzaran preferentment en els primers cursos de l'ESO, amb agrupaments que permeten que tots els grups disposen del mateix. Per a això en els horaris, a partir de dos grups de referència s'obtenen tres subgrups atesos per tres professors distints.

En el cas de no poder realitzar tal organització, si en el Departament queden professors/es amb horari incomplet, este es complementària amb hores de suport per a alumnes dels grups en els quals no s'haja pogut organitzar el reforç.

E) DESDOBLES

S'assignen a les àrees de Física i Química, Biologia i Geologia, Tecnologia i Anglès. Estes hores podran ser augmentades en funció dels ajustos necessaris per a completar l'horari del departament.

F. OPTATIVES

Matèries Optatives ESO		
1r. ESO (2h.)	2n. ESO (2h.)	3r. ESO (2h.)
Informàtica	Informàtica	Informàtica
Reforç Instrumental (matemàtiques, castellà, valencià)	Introducció a la iniciativa empresarial	Francès
Introducció a la iniciativa empresarial	Francès	Cultura clàssica
Cultura clàssica	Cultura clàssica	Introducció a la iniciativa empresarial
Francès	Reforç Instrumental (mate, castellà)	Projecte interdisciplinar
	Projecte interdisciplinar	

Cultura clàssica	Cultura clàssica	Introducció a la iniciativa empresarial
Francès	Reforç Instrumental (mate, castellà)	Projecte interdisciplinar
	Projecte interdisciplinar	

4t ESO

2 Optatives troncal (3h)	2 Optatives específiques (3h)
Llatí	Introducció a la Filosofia
Economia	Música
Física i Química	Cultura científica
Biologia i Geologia	Educació Plàstica
	Tecnologia
	Francès
	Informàtica
	Arts escèniques

FORMACIÓ PROFESSIONAL BÀSICA (FPB) 1r

Matèries comunes: Ciències aplicades I + Comunicació i Societat I + Formació i Orientació Laboral (F.O.L.)

INFORMÀTICA

Matèries de modalitat

- Equips electrònics i elèctrics
- Muntatge i manteniment de sistemes i components informàtics.
- Formació en centres de treball

ADMINISTRACIÓ

Matèries de modalitat

- Atenció al client
- Preparació de comandes i venda de productes
- Tècniques administratives bàsiques
- Tractament informàtic de dades

FORMACIÓ PROFESSIONAL BÀSICA (FPB) 2n

Matèries comunes:

Ciències aplicades II

Comunicació i Societat II

Formació i Orientació Laboral (F.O.L.)

Formació en centres de treball

INFORMÀTICA

Matèries de modalitat

- Instal·lació i Manteniment de xarxes per a la transmissió de dades
- Operacions auxiliars per a la configuració i explotació

ADMINISTRACIÓ

Matèries de modalitat

- Aplicacions bàsiques d'ofimàtica
- Arxiu i comunicació

BATXILLERAT, PRIMER CURS		
CIENTÍFIC-TECNOLÒGIC	ARTÍSTIC	HUMANITATS I CIÈNCIES SOCIALS
Matèries comunes (3h): Valencià, llengua i literatura Castellà, llengua i literatura Anglès Filosofia Educació Física		
3 Optatives troncats (4h)		
<input type="checkbox"/> Matemàtiques <input type="checkbox"/> Física i Química <input type="checkbox"/> + <input type="checkbox"/> Dibuix tècnic o Biologia	Fonaments d'art Cultura Audiovisual + Història del món contemporani o Literatura Universal	Història del món contemporani <input type="checkbox"/> + Grec o Matemàtiques aplicades a les ciències socials <input type="checkbox"/> + Economia o Llatí
2 Optatives específiques (3h)		
Anatomia Aplicada o Cultura científica o Tecnologia Industrial + TIC o Francés o Religió	Anàlisi musical o Dibuix artístic + Francés o TIC o Religió	Literatura universal o Cultura científica + TIC o Francés o Religió

VI DISSENY DEL PROGRAMA PARTICULAR D'ENSENYAMENT EN VALENCIÀ. PNL

1. Els objectius generals del currículum prescriptiu de l'Educació Secundària Obligatòria contextualitzats i atenent a la realitat educativa del centre i les exigències del programa.

El Decret 112/2007 de 20 de juliol, del Consell, estableix el currículum de l'Educació Secundària Obligatòria en la Comunitat Valenciana. En tal document s'indica que l'educació secundària obligatòria contribuirà a desenvolupar en les alumnes i els alumnes les capacitats que els permeten entre altres:

“Comprendre i expressar amb correcció textos i missatges complexos, oralment i per escrit, en valencià i en castellà. Valorar les possibilitats comunicatives del valencià com a llengua pròpia de la Comunitat Valenciana i com a part fonamental del seu patrimoni cultural, així com les possibilitats comunicatives del castellà com a llengua comuna de totes les espanyoles i els espanyols i d'idioma internacional. Iniciar-se, així mateix, en el coneixement, la lectura i l'estudi de la literatura d'ambdós llengües”

El disseny particular del programa deu tindre este com a primer objectiu.

Però al seu torn ha de contribuir a la consecució d'estos **altres objectius** generals que apareixen en el currículum:

a) Desenvolupar destreses bàsiques en la utilització de les fonts d'informació per a, amb sentit crític, adquirir nous coneixements. Adquirir una preparació bàsica en el camp de les tecnologies, especialment les de la informació i la comunicació.

b) Desenvolupar l'esperit emprenedor i la confiança en si mateix, la participació, el sentit crític, la iniciativa personal i la capacitat per a aprendre a aprendre, planificar, prendre decisions i assumir responsabilitats, així com valorar l'esforç amb la finalitat de superar les dificultats.

c) Conèixer els aspectes fonamentals de la cultura, la geografia i la història de la Comunitat

Valenciana, d'Espanya i del món; respectar el patrimoni artístic, cultural i lingüístic; conèixer la diversitat de cultures i societats a fi de poder valorar-les críticament i desenvolupar actituds de respecte per la cultura pròpia i per la dels altres.

d) Analitzar i valorar, de forma crítica, els mitjans de comunicació escrita i audiovisual.

Per mitjà d'este disseny particular es reforcen també **capacitats que treballen** el desenvolupament d'actituds les quals permeten aconseguir els següents objectius generals del currículum:

a) Conèixer, assumir responsablement els seus deures i exercir els seus drets en el respecte als altres, practicar la tolerància, la cooperació i la solidaritat entre les persones i grups, exercitar-se en el diàleg, refermant els drets humans com a valors comuns d'una societat plural, oberta i democràtica, i preparar-se per a l'exercici de la ciutadania democràtica.

b) Adquirir, desenvolupar i consolidar hàbits de disciplina, estudi i treball individual i en equip com a condició necessària per a una realització eficaç dels processos de l'aprenentatge i com a mitjà de desenvolupament personal.

c) Fomentar actituds que afavorisquen la convivència en els àmbits escolar, familiar i social.

e) Enfortir les seues capacitats afectives en tots els àmbits de la personalitat i en les seues

relacions amb els altres, així com rebutjar la violència, els prejudicis de qualsevol tipus, els

comportaments sexistes i resoldre pacíficament els conflictes.

h) Desenvolupar l'esperit emprenedor i la confiança en si mateix, la participació, el sentit crític, la iniciativa personal i la capacitat per a aprendre a aprendre, planificar, prendre decisions i assumir responsabilitats, així com valorar l'esforç amb la finalitat de superar les dificultats.

2. El tractament metodològic de les diferents llengües.

El Decret 112/2007 fa menció a què: "La finalitat de l'Educació Secundària Obligatòria és el

desenvolupament integral i harmònic de la persona en els aspectes intel·lectuals, afectius i socials.

Un component fonamental d'este desenvolupament ho constitueix l'educació lingüística i literària, entesa la primera com la capacitat per a usar la llengua en les diverses esferes de l'activitat social –Incloues l'adquisició i transmissió del coneixement– I la segona com el conjunt d'habilitats i destreses necessàries per a llegir de forma competent els textos literaris significatius del nostre àmbit cultural. A més, la millora de la competència en les habilitats lingüístiques és un factor determinant per a aconseguir els objectius específics de cada matèria no lingüística"

Per tant, l'objecte d'aprenentatge en les matèries de Valencià: llengua i literatura i Castellà:

llengua i literatura en l'Educació Secundària Obligatòria comprén el conjunt dels components del procés comunicatiu i tenen com a objectiu desenvolupar la competència comunicativa en les dos llengües oficials.

D'este plantejament es deriva la necessitat de realitzar les actuacions següents:

- Elaborar una programació conjunta de les matèries de Castellà i de Valencià, de manera que els continguts es distribuïsquen de manera integrada.
- Establir criteris d'avaluació compartits.

3 La previsió d'actuacions amb l'alumnat de nova incorporació al sistema educatiu valencià i que necessita una atenció específica per a suplir la baixa competència d'estos en alguna de les llengües oficials.

En el nostre centre trobem alumnes i alumnes monolingües, bilingües i plurilingües, tant nascuts en la nostra Comunitat, com procedents de territoris amb llengües o cultures diferents. Per això és necessari programar estratègies que permeten atendre eixes diferències i aconseguir els objectius previstos en este DPP.

Així mateix el professorat que utilitza el valencià com a llengua vehicular, tindrà en compte les característiques de l'alumnat per a valorar el seu procés d'aprenentatge.

Per a això es preveuen les actuacions següents:

-Organitzar en el Plans d'Atenció a la Diversitat actuacions de reforç de les matèries de castellà i valencià., bé a través del Programa de Compensatòria o amb hores de reforç assumides pels Departaments implicats.

4 La proporció d'ús vehicular de les dos llengües oficials en els diferents cursos i grups.

Respecte al coneixement del valencià, segons l'Anuari d'estadística de l'Ajuntament de València relatiu a l'any 2017, en la població de la Malva-rosa respecte al coneixement del valencià ens trobem la situació següent:

- El 10% de la població no entén el valencià.
- El 20% ho entén però no ho parla.
- El 15% ho entén i ho llig però no parla.
- El 15% ho parla.
- El 10% parla i llig en valencià.
- El 30% parla, llig i escriu en valencià.

En el nostre centre el mapa escolar estableix 13 línies d'ESO més PMAR, PR4, Aula PAC, i FPB, de les quals almenys 9 són de grups de PEV. L'alumnat que es matricula en 1r d'ESO en dits grups, prové de centres adscrits en què hi ha línia en valencià, mantenint-se en ells fins al final de l'etapa.

En els diferents grups de l'ESO, la llengua vehicular utilitzada en els grups de PEV, fins a 3r d'ESO, totes les matèries s'imparteixen en Valencià i només una a banda del Castellà serà impartida en Castellà. En les àrees de Castellà i Idioma, quan un professor no utilitze la llengua vehicular de la seua matèria, seria recomanable la utilització del valencià. Els tutors de tots els grups seran professors amb certificat de capacitació. Les dificultats sorgeixen en el 4t'ESO degut principalment que la major part de les matèries troncal s'imparteixen conjuntament amb grups de PIP.

En els grups de PIP no és possible determinar de forma general que matèries s'impartiran en valencià, atès que no hi ha cap departament en què la totalitat dels seus membres haja

manifestat la seua disponibilitat a donar les classes en valencià, excepte els d'Educació Plàstica en 1r d'ESO i Música en els altres tres cursos de l'etapa, que són les úniques matèries que s'impartirien en valencià. En general una matèria com a mínim a banda del valencià serà impartida en valencià, preferiblement dos.

Per a compensar allò que s'ha estipulat en la Resolució de 15 de juny del 2001, Direcció d'Estudis a l'organitzar els grups de PIP assignarà en estos, professors la llengua dels quals vehicular siga el valencià. A banda i tal com es reflecteix en el PNL aprovat pel centre, la demanda de professorat que es realitza a l'administració, exigirà que les persones que s'incorporen disposen del requisit lingüístic.

Per a compensar també esta situació seria convenient que dins del Plans lector que elabore el centre, predominen les lectures de llibres en valencià. Al mateix temps, el professorat que dona les classes en castellà i que dispose del suficient nivell de formació, seria recomanable que utilitzara el valencià per a dirigir-se als seus alumnes sobre assumptes no estrictament curriculars, a fi de contribuir a l'equiparació real entre les dos llengües oficials de la nostra Comunitat Autònoma.

5 La previsió del centre sobre la distribució del professorat d'acord amb els diferents nivells de formació lingüísticotècnica i la seua competència en valencià.

Actualment quasi el 100% del professorat del centre té la capacitació lingüística per a donar les seues classes en valencià com a llengua vehicular. Les persones que no tenen la capacitació estan a punt de jubilar-se o a hores d'ara ja s'han jubilat.

6 La indicació de les necessitats específiques que l'aplicació dels programes d'educació bilingüe puga ocasionar perquè siguen incorporades al plans d'actuació de l'assessoria didàctica del valencià, si són de la seua competència.

-Organitzar cursos d'actualització lingüística per al professorat.

-Altres actuacions sol·licitades pel Claustre o la COCOPE

VII . REGLAMENT DE RÈGIM INTERN

Es tracta d'un document desenvolupat dins del marc legal, revisat el curs 2016-17 per a incorporar les noves legislacions, educació para la igualtat de gènere, adequació a la normativa d'assistència sanitària i assetjament i ciberassetjament.

Aquest document està a disposició de consulta de tota la comunitat educativa

NOTA: consultar el document.

VIII. PLANS DE CONVIVÈNCIA i Igualtat

Document revisat anualment per introduir noves actuacions.

El Pla de convivència ha de ser coherent amb la resta de documents de planificació del centre i tanmateix incorporades al PEC del centre després de la seua revisió.

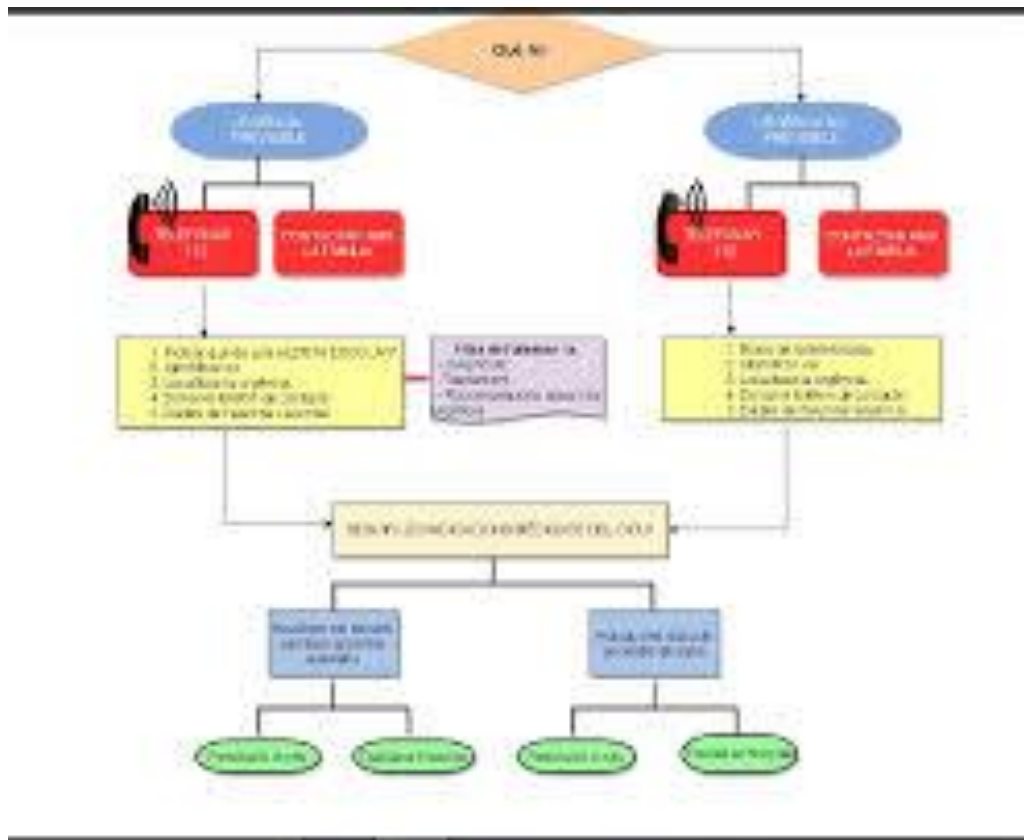
En aquesta revisió participen anualment la coordinadora d'igualtat i convivència, la coordinadora de secundària, el departament d'orientació i l'equip directiu. La supervisió d'aquestes modificacions es realitza al Consell escolar abans de l'aprovació de la PGA.

A l'inici de cada curs i tenim en compte el marc legal actualitzat es realitza la supervisió del mateix, que quedarà registrat al Pla de Convivència per a tot el curs.

Aquest Pla de Convivència inclou:

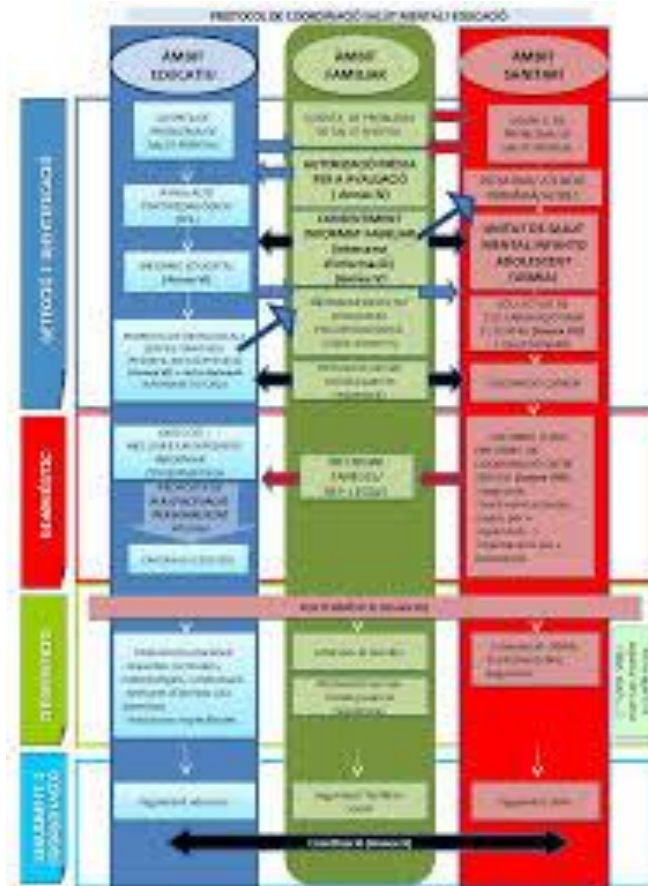
- a) Accions per a la consecució d'una escola igualitària i coeducadora
- b) Accions orientades al reconeixement i la inclusió de les dones i la seua producció cultural i científica dins de les programacions de cada matèria
- c) Accions de prevenció de la violència de gènere
- d) Accions de promoció de la diversitat sexual, familiar i d'identitats de gènere.
- e) Protocol d'acompanyament a la identitat de gènere, l'expressió de gènere i la intersexualitat, d'acord amb la Instrucció del 15 desembre de 2016 (DOCV 15/02/2017)
- f) Detecció de necessitats i planificació d'accions de formació en la matèria de convivència positiva, resolució de conflictes, igualtat de gènere, diversitat sexual, familiar i de gènere, i en educació sexual dirigides a tota la comunitat, en coherència amb el PAF del centre.
- g) Normativa referida al funcionament l'aula CiL

1. Atenció sanitària de l'alumnat amb problemes de salut crònica durant l'horari escolar. Resolució 13 de juny de 2018



Imatge 1. Protocol general d'actuació davant d'una situació d'emergència

2. Atenció conjunta amb Sanitat de l'alumnat amb problemes de salut mental. Resolució de 11 de desembre de 2017 per l'atenció precoç d'alumnes que puguen presentar problemes de salut mental.



Imatge2. Protocol d'actuació conjunta Sanitat i Educació davant un problema de salut mental.

Legislació

La legislació vigent en el marc educatiu per al present curs escolar es:

- Resolució de 1 de juliol 2016 (DOCV 22/7/2016) Instruccions de **organització del curs** acadèmic 2016/2017.
- Decret 127/2012 del 3 d'agost, pla de normalització lingüística e implantació de programes plurilingües.
- Orden 44/2011, de 7 de juny, de la conselleria d'educació, per la que se regulen els **plans per al foment de la lectura** en els centres docents de la comunitat valenciana (DOCV 16/6/2011)
- Orden 46/2011, de 8 de juny, regula el **plan de transició de primària a secundària** en els centres públics de la comunitat valenciana (DOCV 23/6/2011)
- Decret 39/2008 de 4 d'abril del consell, que regula el **RRI** (Reglament de règim intern), sobre la convivència de els centres docents no universitaris i sobre els drets i deures de els alumnes, pares, mares, professors i personal d'administració i serveis.
- Orden 62/2014, de 28 de juliol de 2014 (DOCV 1/9/2014) per la que se actualitza la normativa que regula la elaboració de els plans de convivència de els centres i estableixen els protocols d'actuació ante supòsits de **violència escolar**
- RESOLUCIÓ de 7 de juny de 2016, de la Direcció General de Centres i Personal Docente, per la que se fixa el calendari escolar del curs acadèmic 2016-2017. (DOCV 13/6/2016)
- En el DOCV 10 de juny de 2015, decret 87/2015, Capítol III, artícol 4, per la que se regula la **estructura de les programacions didàctiques**. Diches programacions deuen ajustar-se a els apartats que figuren en el artícol 3 de la mencionada orden (adjunt en un Annex I de programacions, per recordar)
- En el DOCV 10 de juny de 2015, decret 87/2015 **Currícul ESO i Bachillerat LOMQUE**. En el curs 2016/17 hay que modificar les programacions de 2º, 4º de ESO (LOMQUE) i 2º de bachillerat (LOMQUE). Ademés deuen revisar-se les del rest de cursos i actualitzar-se ante del 30 de setembre.
- **Òrgans de coordinació docent**, resolució de 14 de juliol de 2014, COCOPE, D. didàctics, D. orientació, Equip docent del grup, D. de activitats complementàries i extraescolars. Les funcions i competències de els diferents òrgans de coordinació vienen descrites en la mateixa orden, sin sufrir modificació la legislació de cursos anteriors.

- Resolución de 1 de julio 2016 (DOCV 22/7/2016) Normativa de **elaboración de horarios** y horas de reducción establecidas para los diferentes órganos de coordinación de coordinación del centro, horas de permanencia en el centro y de elaboración de clases y perfeccionamiento, asistencia a sesiones de evaluación y reuniones de coordinación (claustros, COCOPEs etc).
- Resolución de 7 de julio de 2016, instrucciones de ordenación académica y de organización docente donde se incorporan ciclos de FPB, grado medio y grado superior. DOCV(12/7/2016)
- Orden 38/2016 de 27 de julio (DOCV 27/7/2016) por la que se regula el **plan de actuación para la mejora (PAM), el programa de refuerzo de 4º de ESO** y el programa de **Aula compartida (PAC)** y establece el procedimiento para la dotación de recursos.
- Resolución de 28 de julio de 2016 (DOCV 2/8/2016) **Instrucciones de aplicación del PMAR de 2º y 3º de ESO**
- Real Decreto 310/ 2016 del BOE de 30 de julio de 2016 por el que se regulan las evaluaciones finales de ESO y Bachillerato.
- Resolución de 27 de julio de 2016 (DOCV 1/8/2016) por el que se regula la organización y funcionamiento de las aulas CiL
- Resolució de 13 de juny de 2018 Atenció sanitària de l'alumnat amb problemes de salut crònica.
- Resolució 11 de desembre de 2017 per l'atenció precoç d'alumnes que puguen presentar problemes de salut mental.
- Alumnat nouvingut. Resolució de 5 de juny de 2018.