

MÚSICA

3r E.S.O.

IES IFACH

CURS 2020/2021

ÍNDEX

1. La música en l'Antiguitat Clàssica	3
2. La música en l'Edat Mitjana	11
3. La música en el Renaixement	21
4. El Barroc musical	31
5. El Classicisme musical	42
6. El Romanticisme musical	52
7. La música del segle XX	62
Llenguatge musical	74
Digitació flauta	79
Audicions	80
Paper pautat	84

Nom: _____

Curs i Grup: _____

TEMA 1. LA MÚSICA EN L'ANTIGUITAT CLÀSSICA: GRÈCIA I ROMA

GRÈCIA

L'antiga Grècia, situada al voltant dels Mars Egeu i Jònic, es va convertir en una ruta de pas per als pobles que envoltaven la mar Mediterrània i que no van tardar a deixar allí les seues empremtes culturals. Així, la música grega va rebre influències de les civilitzacions antigues més avançades com la mesopotàmica, l'egípcia o l'etrusca.



La Grècia Clàssica comprén el període que va des del segle VIII a. C. fins els confins de l'era cristiana. La música era una activitat present en la vida quotidiana i se li atribuïa un gran valor, fins i tot un significat psicològic i espiritual sobre l'ànima humana. Així mateix, va ser molt important el valor educatiu i moral de la música grega. A més, va ser la primera civilització occidental que considerava la música com un art i com una expressió imprescindible en la formació dels ciutadans.

El principal problema que trobem són l'escassetat i la precarietat de les fonts purament musicals. Algunes fonts literàries i arqueològiques són les narracions mitològiques (mitem d'Orfeu, Apol·lo...), obres de Plató i Aristòtil, restes d'instruments o representacions d'instrumentistes. Com a fonts musicals s'han trobat fragments de tragèdies, de drames i el conegut "Epitafi de Seikilos", que és una breu però intacta melodia diatònica escrita en una làpida funerària.

1. LA MÚSICA EN LA SOCIETAT ANTIGA

En la societat grega es considerava la **Mousiké** com l'art dels sons, de la poesia i de la dansa. La mitologia grega atribuïa un origen diví a la música i considerava als déus com els seus inventors i primers instrumentistes; és per això que la música anava lligada a les cerimònies religioses, a més d'estar present en tots els aspectes de la vida social: banquets, cerimònies, festes...

Dins del pensament musical grec cal destacar la **Doctrina de l'Ethos**, que atribuïa a la música qualitats morals que ells pensaven que afectaven al caràcter i al comportament de les persones. **Aristòtil** afirmava que la música imitava les passions o estats de l'ànima, afectant així al caràcter de qui l'escoltava. A més, considerava que la música tenia com a finalitat el plaer i representava un oci, es a dir, qualsevol cosa que s'oposara al treball o a l'activitat.

D'altra banda, la música tenia un valor fonamental dins de l'educació, destacant en aquest pensament el filòsof **Plató**, qui considerava la música com una font de plaer, alhora que una condemna, però sols es podia admetre com a instrument educatiu si estaven depurades les harmonies danyoses, amb la qual cosa, sols es consideraven bones les músiques consagrades per la tradició.

2. CARACTERÍSTIQUES FONAMENTALS DE LA MÚSICA GREGA

- És música de caràcter purament melòdic, de textura monòdica (sols una veu).
- Els grecs feien servir una major varietat d'interval·ls que la música occidental, amb interval·ls més grans que el to i menors que el semitò (quarts de to).
- La música estava sotmesa a la poesia, es a dir, el ritme de l'execució musical estava condicionat per la rítmica poètica.

L'altra gran aportació dels grecs al sistema musical occidental van ser les **formes teatre-musicals**:

- **La Tragèdia**: serà la gran forma del període clàssic i naix per l'evolució del **ditirambo**, que en el seu origen era un himne coral en honor a Dionisos. El corifeu -director- recitava episodis de la vida del déu, i els coreutes contestaven cantant i ballant. Hi havia una dansa acompanyada per l'aulos que tenia la finalitat de provocar una descàrrega emocional en el dansaire. Els instrumentistes i el cor es situaven a "l'orchestra" i començaven un diàleg amb els solistes; tot açò girava al voltant de la dansa i la pantomima i estava quasi sempre acompanyat per l'aulos.
- **La Comèdia i el Drama Satíric**: la poesia i les cançons eren més senzilles que en la Tragèdia.
- **Els Trenos o cants de dol**.
- **Els Nomos o Cants religiosos**: eren composicions per a veu i instrument.
- **Lirisme Coral**: poesia acompanyada de lira i amb cant coral, on destacaren gran artistes com el poeta Píndar.
- **Melodrama**: consistia en la declamació d'un poema acompanyat d'algun instrument.

3. ORGANOLOGIA

La major part dels instruments musicals emprats pels grecs provenien de l'Orient Mitjà i, específicament, d'Egipte. Els podem classificar en:

Cordòfons (de corda)

Lira: considerat l'instrument nacional, era com un arpa amb cordes verticals utilitzada per aficionats en ambients íntims. Estava fabricada amb una closca de tortuga i en els seus inicis sols tenia tres cordes. Es feia servir en el culte al déu Apol·lo.

Cítara: variant de la lira però de major tamany i sonoritat. Prompte va substituir a la lira perquè el seu so era més intens ja que tenia una caixa de ressonància de fusta. La tocaven els cantants professionals amb l'ajuda d'un "plektron" i tenia huit cordes, que van ser les que donaren nom a l'escala grega. Com la lira, també es feia servir en el culte a Apol·lo.

Arpa: avantpassat del salteri, tenia cordes obliqües i era interpretada per les 5 dones.

Phorminx: el més antic dins de la família de les lires; la caixa de ressonància tenia braços per al travessar, que duia entre quatre i set cordes. Acompanyava al cant o al recitat de poemes èpics.

Barbitó: únic cordòfon emprat en el culte dionisiac per acompanyar el cant en les bacanals; per tant, era l'únic instrument de corda del culte a Dionisos.

Aeròfons (de vent)

Aulós: avantpassat de l'actual oboè que produïa el seu so mitjançant llengüetes dobles. Va ser el principal instrument de la Grècia clàssica, amb un so trist i penetrant. Emprat en el culte a Dionisos.

Syrinx: siringa o flauta de Pa, que consistia en diverses canyes o tubs de diferents longituds i grossors unides amb cera.

Salpinx: trompeta de metall emprada per donar ordres i senyals.

Hydraulis: orgue d'aigua que funcionava mitjançant la pressió d'unes bombes hidràuliques.

Idiòfons i membranòfons (de percussió)

Krotala: avantpassat de les castanyoles.

Kymbala: parella de platerets.

Tympanon: tambor de marc (pander).

Xylophon: espècie de xilòfon.

Panderetes, plats, sistres, entre d'altres.

4. MITOLOGIA GREGA

La mitologia grega s'inicia probablement cap al 3000 a. C., amb les primeres creences religioses dels pobles de Creta que dotaven a tots els elements naturals d'esperits i creien que certs objectes tenien poders màgics. Trobem així el mite d'Orfeu, qui va rebre una lira d'Apol·lo o Hermes, o els mites de les Nou Musses i el de Pa i Syrinx.

ORFEU

Orfeu va ser el millor músic que ha existit mai; quan tocava el llaüt, podia captivar fins i tot la més feroç de les bèsties i també encisar als peixos amb el seu cant, fent-los sortir de l'aigua.

El mite ens conta que quan la festa d'Orfeu i la seua promesa Eurídice arribava a la seua fi, i alguns convidats havien abusat del vi, un d'ells, Aristeu, va oblidar el respecte que devia als nuvis, i va intentar agredir i violar a Eurídice. Aquesta va fugir cap al jardí i, mentre corria, una serp verinosa li va mossegar al peu, llevant-li la vida a l'instant.

Orfeu abandonà la música i rodava pel món sense cap motiu per tornar a cantar o a tocar el llaüt. Així, va recordar el mite de Persèfone, la mare de la qual es sentia tan mal per la seua pèrdua que va commoure tant el déu Zeus, que aquest va permetre la tornada d'aquella al món dels vius. Orfeu estava ara disposat a arriscar la seua vida davant la possibilitat d'encisar al déu i a la deessa del món interior. No li va resultar difícil trobar el camí cap al Palau de Hades, pagar al barquer amb una cançó i encisar a Cerber, el gos de tres caps, que va entrar en un somni profund a l'instant. Després li cantà a Hades i a Persèfone la grandesa del seu amor que fonia el dolor, l'aïllament i la soledat.

Va commoure tant Persèfone que aquesta li va autoritzar que s'emportara a Eurídice amb una única condició: devia caminar sempre en silenci i cap avant, sense gosar girar-se en cap moment fins que arribaren al seu destí. Orfeu va entreveure a la seua esposa entre les ombres i inicià el seu ascens fins el món dels vius. Però mentre caminava començava a dubtar de l'advertència de Persèfone: si Eurídice el seguia, per què ell no escoltava més que un gran silenci? Així, quan ja arribaven a la llum, al món dels vius, no va ser capaç de suportar més el silenci i la incertesa, i va mirar enrere. I allí estava Eurídice, plorant perquè el vent de la mort l'allunyava de nou.

PAN I SYRINX

Siringe era una de les nimfes de la Arcadia, que acompanyava a caçar a Artemisa i que, com aquesta, havia fet vot de castedat. Un dia, quan Siringe tornava de caçar es va trobar al déu Pan qui ràpidament va sentir una impetuosa i irresistible atracció cap a ella, allargant una mà per acaronar-la. Mentre fugia, pregava als déus per què l'ajudaren, trobant-se de sobte front el gran riu Ladó; implorà el déu dels rius i quan Pan intentava agafar-la amb els seus llargs braços, sols es va trobar amb el manoll de joncs en que Siringe s'havia convertit.

Pan va seure desconsolat a la vora del riu, mirant el canyar i desitjant a la nimfa, quan va escoltar una lleu melodia que brollava del canyar quan la brisa els filtrava. Va tallar joncs de diferents llargàries i els va nugar, construint així la primera flauta. Des d'aleshores, aquest instrument s'anomena syrinx o flauta de pa (siringa en grec).

ROMA

Els romans adaptaren les teories dels grecs a les seues necessitats i pràctiques musicals. Podem dir que la música de l'imperi romà va corroborar el que s'havia conegut a la Grècia Clàssica: cant monofònic (a una sola veu o a l'uníson), improvisació al tocar un instrument...

La música va ser molt important en la vida social, en el teatre, en els rituals religiosos, desfilades militars i festes privades. A més, hi havia grans virtuoses que participaven en certàmens i festivals musicals.

Com a Grècia, la música era fonamental en l'educació i això ha quedat reflectit en alguns passatges de les obres de Ciceró o Quintilià.

1. ORGANOLOGIA

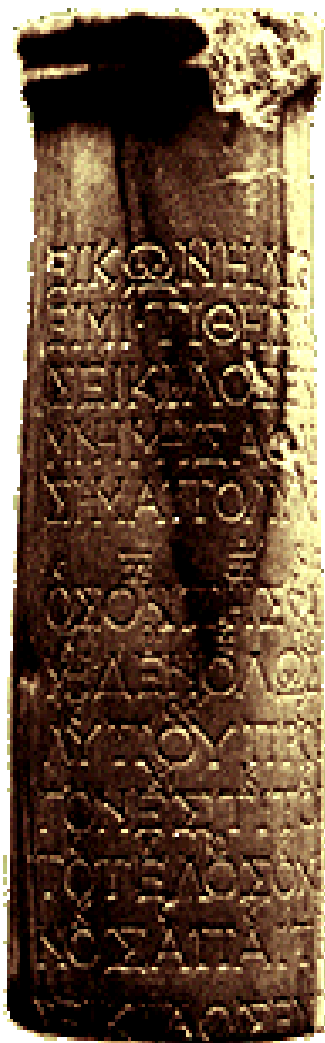
La major part dels instruments romans són d'influència etrusca o d'herència grega. Així trobem aeròfons com la tuba, el litus, la bucina, el cornu, el syrinx, la tibia, l'aulos, el cromorno o l'hydraulis.

QÜESTIONARI

1. Quina importància tenia la música en l'antiga societat grega?
2. Quines són les principals característiques de la música grega?
3. Anomena i explica les formes teatre-musicals gregues.
4. Anomena i explica tres instruments musicals grecs que destaquen en cadascuna de les famílies instrumentals.
5. Què és un mite? En coneixes algun relacionat amb la música?
6. Explica què és l'Epitafi de Seikilos.
7. Quines són les principals característiques de la música en Roma?

Epitafi de Seikilos

Es considera que la partitura musical occidental més antiga que coneguem és l'Epitafi de Seikilos, una estela funerària grega que data del segle I d. C. L'estela va ser trobada en Turquia el 1883 i hui es troba en el Museu Nacional de Dinamarca. És una cançó escrita per Seikilos per a la seua esposa Euterpe, que va precedida del següent text:



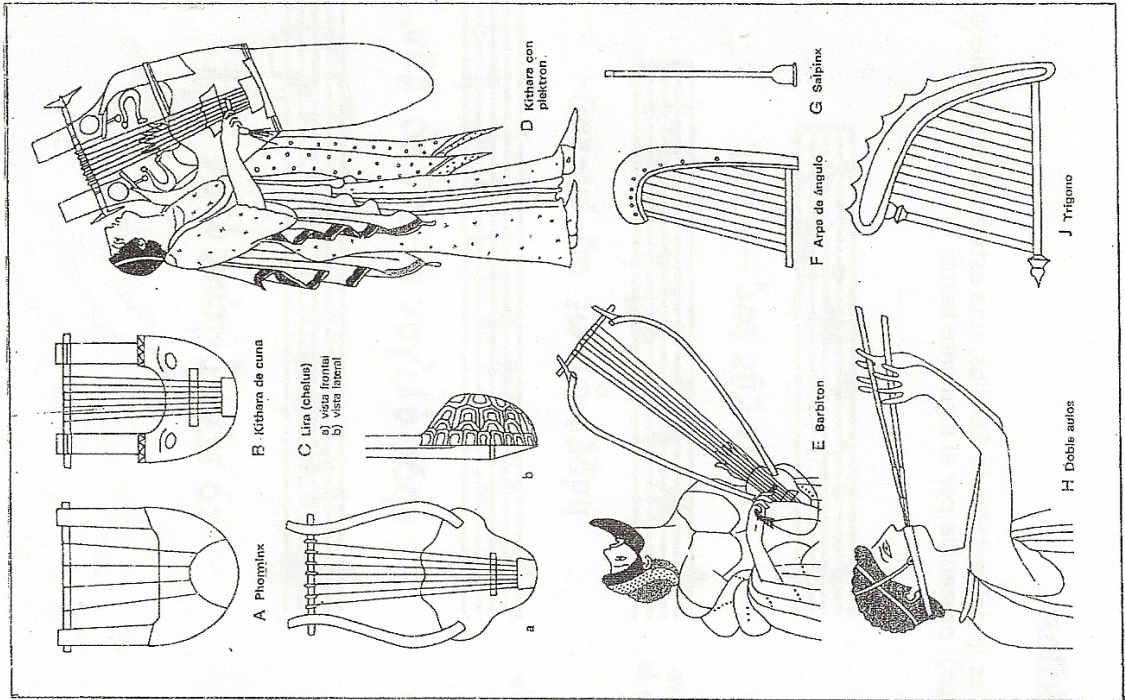
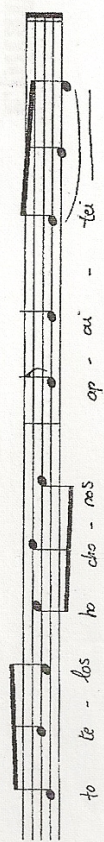
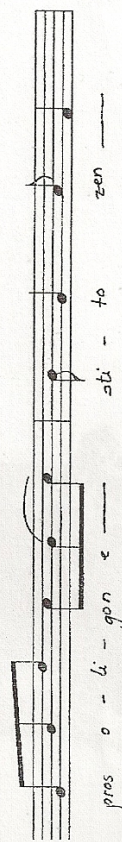
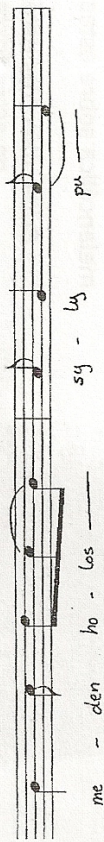
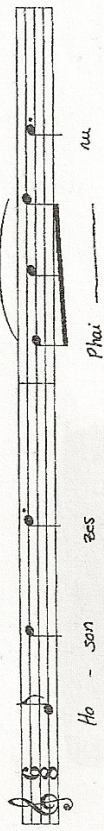
"Sóc una imatge de pedra. Seikilos em va posar aquí, on per sempre seré el símbol de l'evocació eterna".

La cançó és una mel·langiosa melodia que acompanya aquestes paraules:

" Enlluerna mentre estigues viu i no estigues trist, perquè la vida és curta i el temps exigeix la seua retribució"

Όσον ζῆς φαί — νου
μηδὲν ὄλ-ως σὺ λυ-ποῦ·
πρὸς ὀλίγον ἐ—στὺ τὸ βῆν.
τὸ τέλος ὀχρῶνος ἀπαι-τεῦ.

Epitafio de Seikilos

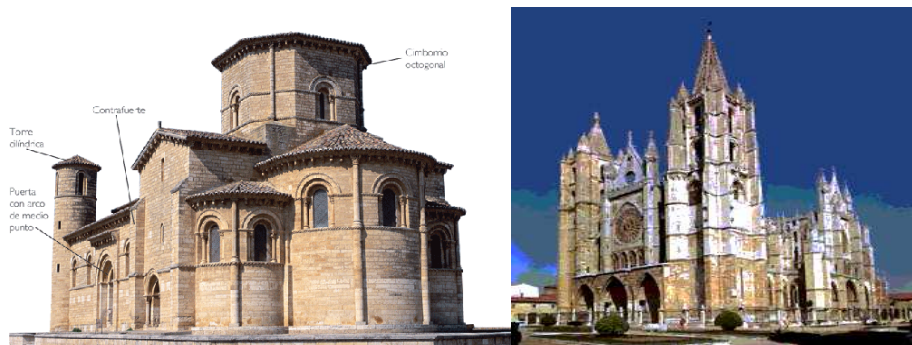


TEMA 2. LA MÚSICA EN L'EDAT MITJANA

1. INTRODUCCIÓ

Edat Mitjana és un terme que significa "al mig de" i fa referència al llarg període situat entre les grans civilitzacions grega i romana i el Renaixement, es a dir, des del segle V fins el XV. Geogràficament situarem l'Edat Mitjana a Europa i la podem dividir en dos períodes:

- Alta Edat Mitjana (segles V al XII), on triomfa l'art romànic.
- Baixa Edat Mitjana (segles XIII al XV), on s'imposa l'art gòtic.



Durant l'Alta Edat Mitjana s'imposa el rígid sistema feudal que divideix la societat en noblesa, clergat i camperols i l'Església serà el centre de la cultura, aspecte que es reflexa en les gran abadies i monestirs que es construeixen a l'època.

En canvi, durant la Baixa Edat Mitjana sorgeixen els gremis del treballadors i la societat es divideix en monarquia, noblesa, homes lliures i esclaus.

2. LA MÚSICA RELIGIOSA: EL CANT GREGORIÀ

S'anomena Cant Gregorià al cant monòdic (una única veu) i de ritme lliure que l'Església va adoptar per a les seues funcions litúrgiques i que va acabar convertint-se en el cant oficial de l'Església Catòlica. Altres característiques són l'estil melòdic de caràcter espiritual amb textos en llatí procedents de les Sagrades Escripures, i el seu caràcter atemporal i universal.

Característiques musicals generals del cant gregorià

Quironimia: és la utilització de moviments manuals per part del director per tal de descriure els elements rítmics d'una obra musical i els seus matisos.

Adiastematia: és l'escriptura on es pot reconèixer el moviment melòdic però no estan escrits els intervals, es a dir, les distàncies exactes entre els sons.

Sistema de línies: la notació diastemàtica apareix a cavall entre els segles IX i X, i és en aquest moment quan es passa de l'escriptura en neumes a les lletres llatines en pauta, albirant-se així la primera **notació occidental**. A aquesta primera pauta en següen altres com les dues línies a distància de 5a (línia roja per al Fa i línia groga per al Do). També sorgiren les primeres claus que nasqueren per tal de fixar altures concretes de so, apareixent primer la de Fa i Do, i més tard la de Sol. **Guido D'Arezzo** està considerat l'inventor del sistema de solfeig i de la notació actual, a més de donar nom a les notes tal i com hui les coneguem. Va adoptar les primeres síl·labes de cada vers d'un himne per a les Vespres de la festa de Sant Joan Baptista per facilitar la memorització i l'entonació de les notes, afegint-se més tard el Si i el Do (que va substituir l'Ut que apareix a l'himne).



Ut queant laxis

GUIDO D'ARREZZO

A modern musical score of the Gregorian chant "Ut queant laxis" by Guido d'Arezzo. The score is written on three staves of a four-line staff. The first staff is in treble clef and common time (C). The lyrics are written below the notes: "Ut que - ant la - xia, re - so - na - re fi - bris, Mi - ra ges - to - rum, fa - mu - li tu - o - rum, Sol - ve pol - lu - ti, La - bi - i re - a - tum, Sanc - te Jo - han - nes." The notes are connected by a single line, indicating a continuous melodic line.

Aquest és el text i la seua traducció:

<i>Ut queant laxis</i>	Para que puedan
<i>Resonare fibris</i>	Con toda su voz
<i>Mira gestorum</i>	Cantar tus maravillosas
<i>Famuli tuorum</i>	Hazañas estos tus siervos,
<i>Solve polluti</i>	Deshaz el reato de
<i>Labii reatum</i>	Nuestros manchados labios,
<i>Sancte Iohannes</i>	¡Oh, bendito San Juan!

Notació: els manuscrits més antics, destinats al cor, sols tenien els textos ja que les melodies s'aprenien de memòria. El primer pas per facilitar el treball als cantants va arribar amb la introducció de signes escrits sobre les paraules del text, i quan vàries notes es cantaven sobre una sola síl·laba, aquells primers signes podien convertir-se en₁₂

pneumes de dos o tres notes sorgint així la **notació pneumàtica**. Després es passarà a la **notació diastemàtica** on ja s'indica l'altura dels pneumes. Més tard es feien servir dues línies que s'indicaven amb una C (do) i una F (fa) i que es pintaven als pergamins en groc per a les primeres i en roig per a les segones. I finalment s'adoptaria el **tetragrama** tal i com el coneguem en la **notació quadrada**, que és la que es va emprar a l'època i encara hui està vigent per al cant gregorià.



Estils de cant:

- Sil·làbic (una nota per cada síl·laba).
- Pneumàtic (pneuma de dos o tres notes per síl·laba).
- Melismàtic (ornament sonor en cada síl·laba).

Tipus de cant:

- Directe: el cor canta directament.
- Responsorial: s'alternen solista i cor.
- Antifonal: s'alternen dos cors.

El naixement de la polifonia

A finals del segle IX apareix en la música occidental la polifonia (diverses veus que sonen al mateix temps). Aquest fet marcarà el desenvolupament de la música a partir d'ara. En el desenvolupament de la polifonia distingim tres períodes que van lligats a les innovacions musicals que es produeixen:

POLIFONIA PRIMITIVA: les dos formes més importants d'aquest període són l'organum i el discantus.

L'**organum** és la més primitiva i rudimentària forma polifònica; consisteix a afegir una veu paral·lela al cant gregorià, però ha d'estar a una distància de 4a o 5a per davall de la principal. A poc a poc, l'organum s'anirà complicant i s'afegiran noves veus.

El **discantus** sorgeix al segle XI i les dos veus ja no es mouen de forma paral·lela com en l'organum, sinó en moviment contrari, es a dir, mentre la melodia principal ascendeix, l'altra descendeix o viceversa.

ARS ANTIQUA: en aquest període evolucionen tant la notació com la tècnica musical, la qual cosa facilitarà el desenvolupament de la polifonia. La forma de composició més important de l'època és el **motet**, forma polifònica que consta de dos o tres veus.

ARS NOVA: és l'últim període de la música religiosa en l'Edat Mitjana i el situem al segle XIV, en el que la polifonia evoluciona gradualment. Entre les formes més importants de l'època destaquem el **motet** que segueix desenvolupant-se fins arribar al punt en que cadascuna de les veus pot arribar a tenir un text diferent, o el **cànon**, composició a diverses veus en què totes canten la mateixa melodia però realitzen la seua entrada de manera escalonada.

Drama Litúrgic

La literatura catòlica conté tots els elements d'una representació dramàtica: paraula, gest, música i escenificació. Podem dir que els drames litúrgics eren representacions teatrals i musicals dins de les esglésies. Algunes obres litúrgiques celebrades en Nadal han deixat una estela que arriba fins els nostres dies, encara que aquesta herència ens ha arribat en forma dels coneguts Misteris que, tot i que fan referència a històries sagrades, són d'origen profà. A Espanya es coneixen alguns, però un dels més importants, i que encara avui es representa anualment, és el Misteri d'Elx.

3. LA MÚSICA PROFANA

Les circumstàncies de la història han fet que sembla que la música ha estat durant segles propietat exclusiva de l'església, però en realitat no va ser així. Fins el segle XI les condicions no foren favorables per al desenvolupament i la conservació de les cançons profanes, ja que qui realment tenia poder econòmic i cultural era l'església.

La música profana (aquella que fa referència a tot allò no relacionat amb l'església) es va desenvolupar a França, Alemanya i el nord d'Espanya entre els segles XI i XV. És difícil esbrinar qui va compondre i interpretar la lírica llatina de la Baixa Edat Mitjana. Molts dels poemes eren anònims i s'ha associat la seua creació a estudiants errants, **goliards** i **joglars**. Al mateix temps, i si parlem de la cançó en llengua vernacle, ens estem referint a la llavor de **trobadors** i **trobers**, entre altres.

Trobadors i trobers

L'origen d'ambdós termes el trobem en el mot llatí "trobar", que significa inventar. La música d'aquests la situem en l'últim terç del segle XI i durant tot el XII, amb¹⁴ una clara localització geogràfica: França.

Els **trobadors** eren nobles o clergues i podien ser tant poetes com compositors i feien servir per als seus poemes i composicions la *langue d'Oc*, llengua pròpia del sud de França. El primer trobador conegut i il·lustre va ser Guillem IX d'Aquitània.

En el seu art, feien servir noms específics per a cada tipus de poema; el més important era la cançó d'amor (coneguda com chanson) on es reflectien els convencionalismes de l'amor cortès (quants més impediments se li interposaven a l'amant per aconseguir l'amor de l'estimada, més excels era considerat l'amor); en el sirventes, el trobador li cantava satírica, poètica o moralment al seu senyor; també eren freqüents els partiments o joc parti on es debatia o es barallava; la pastorella era una poesia pastoral molt emprada i popular on el cavaller es dirigia a una pastora amb intencions deshonestes; l'alba era un lament que contava la separació dels amants a l'albada; finalment, destaca la cançó de dansa (ballada) posada habitualment en boca d'una dona que convidava a gaudir de la vida i de l'amor.

L'art dels **trobers** va nàixer al nord de França, on la llengua habitual era la *langue d'Oïl*. Els primers trobers eren d'origen humil però a partir del segle XII la seua precària situació va canviar gràcies a la creixent prosperitat de les ciutats, arribant a haver-hi trobers de la aristocràcia. La temàtica i formes emprades pels trobers eren semblants al que al sud havien fet els trobadors; sols destacarem una gran diferència pel que fa a les cançons de dansa, que al segle XII ocuparan un lloc important a la història de la música. Són les conegudes formes fixes medievals: rondeau, ballade i virelai.

Minnesinger

Cap a mitjans del segle XII s'inicia a Alemanya la poesia, coneguda com *minnesang* (cantar de l'amor). Així i lògicament, sorgeixen els *minnesingers* (cantors de l'amor) que cantaven les grandeses de l'amor cortès. Les melodies de les seues peces eren inventades pel poeta, de manera que cada poema tenia la seua pròpia melodia.

Meistersinger

També a Alemanya trobem als *meistersinger*, que són els successors dels anteriors, però que componen als segles XIV, XV i XVI i ja adquireixen la categoria de mestres cantors. Generalment eren burgesos, artesans o pertanyien a algun gremi de treballadors. Pel seu contingut, el tipus de cançons que feien servir era molt variat i anava des de textos bíblics fins a cançons còmiques, de dansa o textos polític-satírics.

Goliards

Eren estudiants o clergues errants que anaven d'unes escoles a altres en una època en la que encara no s'havien creat les universitats. Majoritàriament eren marginats per la societat degut a la seua protesta i rebel·lió contra les lleis morals tan estrictes de l'època. Per això, els arguments de les seues cançons eren variats i anaven en aquesta línia: cançons d'amor, de taberna, satíriques i de picaresca o cançons d'estudiants.

Joglars

Eren personatges errants que anaven de poble en poble o de castell en castell divertint al públic analfabet; eren músics i saltimbanquis que barrejaven en les seues actuacions la declamació, els malabars, la música i la dansa, la lírica i les gestes èpiques. Per tot això, estaven constantment acaçats per l'església.

La música profana a Espanya

El terme *cantiga* es va emprar al regne de Castella cap a meitat del segle XV per referir-se a qualsevol composició poètic-musical, ja fóra sacra o profana.

Destaquen de manera especial les ***Cantiques de Santa Maria*** del rei Alfons X el Savi. Es tracta d'una col·lecció datada a la segona meitat del segle XIII, sota la direcció del rei castellà Alfons X, a qui se li atribueix la composició d'algunes peces. Està considerat el cançoner marià més ric d'Europa i l'únic escrit en llengua diferent al castellà (el galaic-portuguès es considerava una llengua més aristocràtica i més apta per la poesia lírica). La temàtica general de les *Cantiques* és la narració dels miracles de la Verge (*Cantiques de miragre*) o els cants de lloança (*Cantiques de loor*).

Danses

La informació sobre la dansa abans del segle XIII és molt escassa, sols disposem de referències pictòriques, escultòriques, a banda de les poètiques i musicals. Partint d'aquestes dades, destaquem tres danses de les quals no tenim informació sobre el seu desenvolupament; són la farandola, el branle i l'estampie.

4. MÚSICA INSTRUMENTAL I ORGANOLOGIA

Cordòfons

- **Arpa:** és un dels instruments més antics de la humanitat i apareix en moltes representacions.
- **Salteri:** originari de l'Orient Mitjà, va arribar a Europa al segle XII. Pot tenir forma triangular, trapezoïdal o quadrangular. Té una caixa de ressonància plana i les cordes eren puntejades amb els dits o amb plectres fets de plomes d'au o làmines d'ivori. Fou molt utilitzat com instrument acompanyant per a cantar salms i es considera l'avantpassat del clavicordi.
- **Llaüt:** instrument àrab d'origen asiàtic que té com antecessor a l'ud islàmic. Per això, es pensa que va ser introduït a Espanya per les primeres invasions morisques.
- **Cítola o cithara:** construït d'una sola peça de fusta, format per una caixa de ressonància plana i amb cinc cordes. Es tocava amb un plectre molt fi.
- **Rabel:** instrument amb tres cordes i amb arc. La caixa de ressonància té forma de pera i el claviller estava de vegades inclinat. Es va introduir en Europa durant el segle X procedent del món àrab.
- **Vihuela d'arc o fídula:** avantpassat de la viola de gamba.
- **Giga:** instrument de caixa abombada en forma de pera i amb un mànec allargat i estret.

Instruments de tecla

- **Organistrum o sanfona:** instrument essencialment religiós, tan gran que es necessiten dues persones per a tocar-lo: una al teclat i l'altra girava una manilla connectada a una roda que feia fregar les cordes.
- **Orgue positiu:** és el que trobem a les esglésies que és fixe i no es pot transportar.

Aeròfons

- **Albogue (xirimia):** instrument popular documentat a les Cantigues i que encara avui es fa servir en el folklore espanyol. És un instrument de llengüeta simple que pot ser cilíndric o cònic.
- **Dolçaina:** instrument de fusta, amb forma cònica i llengüeta doble.
- **Flauta (axabeba):** utilitzada des del segle XII però menys popular que la de bec degut a la dificultat de la seua execució.

- **Gaita o cornamusa:** de mecanisme semblant a l'actual, va arribar a l'Europa medieval procedent d'Àsia.

Membranòfons

- **Atabal** (avantpassat àrab i medieval de l'actual tambor), **tamboret**, **pander**.
- **Pals**, **campanes**, **triangles**, **sonalls**...

QÜESTIONARI

1. L'Edat Mitjana va des del segle ____ fins al segle _____. Aquest període es divideix en dues èpoques: _____ (segles _____) i _____ (segles _____). Cadascuna d'aquestes èpoques es correspon amb un estil arquitectònic, _____ i _____.
2. Quines son les característiques socials, culturals, econòmiques i polítiques d'aquest període?
3. Quina era la funció de la música a l'Edat Mitjana?
4. Nomena quatre característiques del Cant Gregorià.
5. Què saps de la notació de l'època?
6. Què és la polifonia?
7. Anomena almenys quatre compositors de l'època i alguna de les seues obres.
8. Qui destacava en la música profana de l'Edat Mitjana?
9. Anomena quatre característiques de la música profana de l'època.
10. Què saps de la música que s'escoltava a l'Espanya medieval? Coneixes algun trobador? I la seua música?
11. Què saps del Misteri d'Elx?
12. Completa el quadre amb instruments medievals.

Cordòfons	Aeròfons	Membranòfons

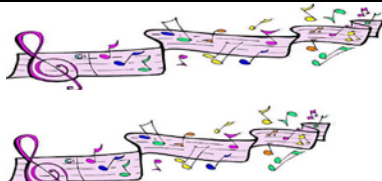
Santa Maria Strela do día


Cantiga Nº 100





RECORDA QUE LA INFORMACIÓ POTS BUSCARLA EN EL TEMA I EN EL POWER POINT DE LA MÚSICA DE L'EDAT MITJANA QUE TENS AL BLOG DE MÚSICA.

<http://www.juntsfemmusica.wordpress.es>

 AUDICIÓ	
<i>Títol de la peça</i>	
<i>Compositor</i>	
<i>Període musical</i>	
<i>Gènere</i>	
<i>Forma musical</i>	
<i>Comentaris sobre la peça</i>	

 <h2 style="margin: 0;">AUDICIÓ</h2>	
<i>Títol de la peça</i>	
<i>Compositor</i>	
<i>Període musical</i>	
<i>Gènere</i>	
<i>Forma musical</i>	
<i>Comentaris sobre la peça</i>	

 <h2 style="margin: 0;">AUDICIÓ</h2>	
<i>Títol de la peça</i>	
<i>Compositor</i>	
<i>Període musical</i>	
<i>Gènere</i>	
<i>Forma musical</i>	
<i>Comentaris sobre la peça</i>	

 <h2 style="margin: 0;">AUDICIÓ</h2>	
<i>Títol de la peça</i>	
<i>Compositor</i>	
<i>Període musical</i>	
<i>Gènere</i>	
<i>Forma musical</i>	
<i>Comentaris sobre la peça</i>	

TEMA 3. LA MÚSICA EN EL RENAIXEMENT

El terme Renaixement prové del mot "renàixer" i sorgeix per denominar les manifestacions artístiques dels segles XV i XVI que busquen recuperar els ideals de bellesa i proporció dels antics arts grec i romà. En canvi, la música no serà una tornada al passat, ja que com que no es coneix la música de l'antiguitat clàssica, no hi ha cap ruptura amb una etapa anterior. Per tant, es du a terme una evolució estilística que té com a punt de partida l'Ars Nova amb la qual conclou l'Edat Mitjana.

Després d'un llarg període on ha predominat el *teocentrisme* (corrent de pensament on el centre de tot és Déu), l'home torna a mirar-se a sí mateix, s'interessa per la natura, la ciència, el coneixement de les arts i l'expressió dels sentiments. És el triomf de l'**Humanisme**, moviment cultural que marcarà tot el període.

En aquest context, la música és una de les arts privilegiades. La figura del compositor ix del seu anonim i adquireix gran rellevància social, al temps que la invenció de l'impremta facilita la ràpida difusió de les composicions.



1. CARACTERÍSTIQUES DE L'ÈPOCA

El terme Renaixement fou emprat per primera vegada el 1550 i des d'aleshores s'utilitza per referir-se a l'art dels segles XV i XVI, que es desenvolupa fonamentalment a Itàlia i que té com a principal objectiu la tornada de l'home als valors de l'antiguitat clàssica.

Durant aquest període es succeeixen una sèrie de canvis polítics, socials, culturals i econòmics que conclouen l'Edat Mitjana i donen pas al que en la història es coneix com **l'Edat Moderna**.

En el Renaixement assistim a una crisi política generalitzada que desembocarà en grans canvis a tots els nivells: es produeix el naixement de l'estat modern, amb monarquies vigoroses que tendeixen a unificar territoris i a crear gran unitats²¹

polítiques, oposant-se a l'estat simplista que fins ara representava l'església. Sorgeixen així els països pròpiament dits. La polarització de les classes socials conduirà a una greu crisi en tots els països i cada vegada hi ha més diferències entre rics i pobres, produint això sublevacions i revoltes populars. La monarquia reaccionarà donant suport a una nova classe social cada vegada més poderosa, la burgesia.

En aquest context de convulsions, artistes, pensadors, escriptors i músics són participants del canvi de rumb que s'està produint: l'obscuritat de l'Edat Mitjana comença a desaparèixer per deixar pas a una nova era en la història de l'home inspirada en els antics ideals clàssics. Aquests valors es centren fonamentalment en l'ésser humà, la seua individualitat i les seues emocions. Amb l'objectiu de fomentar aquests valors, sorgeixen les Acadèmies, centres on es reunien els intel·lectuals de l'època per debatre sobre els seus pensaments i preocupacions.

2. CARACTERÍSTIQUES GENERALS DE LA MÚSICA RENAIXENTISTA

- Gran desenvolupament de la música profana.
- Senzillesa i claredat en la música.
- Adquireix importància la música instrumental.
- La polifonia s'emprarà tant en la música religiosa com en la profana.
- Per a la polifonia catòlica s'utilitzarà el llatí i per a la protestant la llengua vernacle de cada territori.
- Dignificació social del músic.
- Desapareix l'anonimat del compositor.
- Sorgeix amb poder el mecenatge cultural.

3. FUNCIONS DE LA MÚSICA RENAIXENTISTA

- La funció principal de la música és la difusió de la fe.
- Les diferents religions faran servir la música com a mitjà de difusió perquè els fidels es sentiren més participants de les cerimònies.

- Però la música també existirà com a mitjà d'entreteniment: en la societat renaixentista era habitual tocar algun instrument de corda com a afició, emprant les tablatures.

4. MÚSICA VOCAL RELIGIOSA

Durant el Renaixement l'Església travessa lluites internes que acaben trencant la unitat del cristianisme. Les noves religions protestants buscaran formes musicals noves per a la seua litúrgia. Així, l'Església catòlica continuarà amb una rica tradició musical conduint la polifonia al seu màxim esplendor, fins el punt de que a Espanya, a aquest període se'l coneix com "el segle d'or de la polifonia".

La Reforma Protestant

A Alemanya, Martí Luter trenca amb l'església de Roma l'any 1519, establint el **Protestantisme**. Luter considerava que la música era tan important com la teologia i la seua elevada formació musical (era compositor i flautista) li va permetre crear el **Coral protestant**, principal forma musical de la seua església.

El coral protestant és una senzilla composició de vegades basada en melodies populars, escrita a quatre veus, amb text en alemany i de textura homofònica. Aquestes característiques facilitaven la participació dels fidels en el cant, que van fer del coral l'himne de la religió protestant.

La Reforma anglicana

L'Anglaterra d'Enric VIII es separa de Roma l'any 1534, creant així l'Església anglicana. Aquest trencament va suposar l'empobriment de la música religiosa anglesa, que va excloure la missa i sols utilitzava els **anthems** (himne senzill a quatre veus i amb text en anglès) per als serveis religiosos.

La Contrareforma Catòlica

L'Església Catòlica va reaccionar oposant-se al Protestantisme amb la anomenada **Contrareforma**, que assenta les bases de la seua doctrina en el **Concili de Trento** (1545-1563). Preocupada per l'excessiva complexitat a la que s'havia arribat amb la complicada polifonia, l'església de Roma marcarà en aquest Concili les directrius que deu seguir la música:

- Manté el Cant gregorià com a cant oficial de l'Església Catòlica.
- Estableix una sèrie de normes per a la polifonia dirigides a mantenir la claredat en els textos i la dignitat en l'expressió, ja que el paper de la música en l'església deu ser "ajudar els fidels a elevar la seua ànima a Déu i no satisfer l'oïda".

El **motet** serà la forma de polifonia religiosa més important; amb text en llatí i de breu extensió, evitarà la complexitat contrapuntística anterior i eliminarà la superposició de textos diferents.

La **missa** és una forma musical complexa, resultat de la unió de totes les peces de la litúrgia, que poden estar composades en forma de motets o per diferents tècniques d'imitació i variació.

Els cants de la missa

Els cants del **Propi** de la missa: estan constituïts per peces que es canten segons el temps litúrgic o segons la festa que es celebra. Canvien cada diumenge, oposadament als cants de l'Ordinari, en el qual mai canvien els textos. Les parts del Propi són Introït, Gradual, Al·leluia, Tracte, Seqüència, Ofertori i Comunió.

L'**Ordinari** està compostat per textos que es repetien en totes les misses; els textos eren invariables i tots en llatí, a excepció del Kírie que era en grec. Les parts de l'Ordinari són Kírie, Gloria, Credo, Sanctus-Benedictus, Agnus Dei i *Ite missa est*.

Els compositors més importants de la Contrareforma són **Giovanni Pierluigi da Palestrina** (1524-1594), **Orlando di Lasso** (1531-1594) i els espanyols **Cristóbal de Morales** (1500-1553) i **Tomás Luís de Victoria** (1548-1611).

5. MÚSICA VOCAL PROFANA

La música vocal profana anirà adquirint cada vegada més importància durant aquest període enfront la música religiosa. Les formes musicals variaran segons els països i es desenvoluparan lligades a les formes poètiques del moment tractant tots els temes relacionats amb l'home i amb les emocions.

Les principals formes musicals profanes són:

Chanson: musicalització d'una poesia profana en francès, de textura polifònica i amb acompanyament instrumental. Té un caràcter descriptiu i sovint utilitza onomatopeies (cant d'ocells, imitació d'escenes de caça...)

Madrigal: poema en italià al que se li afegeix música, a quatre o cinc veus, de textura polifònica complexa i caràcter descriptiu.

Ayre: musicalització d'una petita poesia en anglès.

Villancet: principal gènere de la poesia profana espanyola de finals del segle XV. Era una breu cançó estròfica amb tornada, amb una melodia principal en la veu superior i textura homofònica.

6. MÚSICA INSTRUMENTAL

Durant el Renaixement, la música instrumental, fins aleshores marginada, anirà guanyant l'interès dels compositors. Es perfeccionen els instruments i les seues tècniques i, per primera vegada, es compona **música específica per als instruments**.

L'església continua amb la prohibició de l'ús d'instruments a la litúrgia, que estaran lligats a "cultes pagans perillosos" per als fidels catòlics, motiu pel qual la música instrumental quedarà relegada a l'àmbit profà. Així, per una banda continuarà servint d'acompanyament de la música vocal profana, i per altra sorgirà una vertadera música instrumental pura independent del cant i del text.

A partir d'aquest moment comença a escriure's la música que fins ara s'improvisava o s'executava de memòria. Tot i això, el caràcter improvisatori, tan arrelat en la pràctica instrumental, seguirà vigent durant el Renaixement i tindrà un clar reflex en la utilització de diferents tècniques d'**ornamentació** i **variació** característiques de moltes formes de la música instrumental.

Tanmateix, la música instrumental afavorirà nous sistemes de notació com la **tablatura**, que indica al músic (amb nombres, lletres o figures) com executar amb l'instrument els sons escrits. La tablatura sols presenta les posicions i col·locacions en l'instrument per a la interpretació d'una peça, i no les altures i duracions dels tons. Com que per a açò no cal tindre un coneixement musical especial, les tablatures són relativament fàcils de llegir i d'entendre.

Altra aportació de l'època és l'aparició del primer estudi rigorós dels instruments: és el tractat del compositor i teòric alemany **M. Praetorius**, titulat *Syntagma Musicum*, que descriu els instruments de l'època i la manera de tocar-los.

Els instruments musicals

El Renaixement suposarà que apareguin noves tècniques de construcció d'instruments; serà de caràcter artesanal i els principals artesans seran italians. Es farà una clara distinció entre els instruments cultes (basats en la tècnica) i instruments populars (basats en la tradició). Existeix la norma de construir famílies de totes les varietats d'instruments, amb tamanys i altures de so diferents.

Les famílies instrumentals es divideixen en dos grans categories en funció de la seua potència sonora i no de les seues semblances tímbriques o d'execució:

- **Música alta:** formada per instruments de gran potència sonora. Són agrupacions destinades a la interpretació a l'aire lliure en esdeveniments públics.
- **Música baixa:** formada per instruments d'intensitat suau. Són agrupacions destinades a la interpretació en espais interiors.

Durant el segle XV els instruments més emprats són **el clavicordi, l'orgue, el salteri, la trompeta marina, el llaüt, la viola d'arc, l'arpa, la trompeta i la xirimía**. Al segle XVI aquests instruments seguiran utilitzant-se però altres adquiriran més protagonisme com la **viola de gamba, el violí, el llaüt renaixentista, la tiorba, el chitarrone, el virginal, l'espinaleta espanyola, la flauta travessera, la flauta dolça, el sacabutx, la trompeta i els timbals**.

7. LA DANSA EN EL RENAIXEMENT

La refinada societat renaixentista entén la dansa com un dels entreteniments preferits per la noblesa. Un bon cortesà devia tindre una adequada formació musical i aquesta incloïa el conreu de la dansa.

La música de dansa en caracteritza per l'ús de frases curtes i simètriques, amb cadències clares, ritmes marcats i constants repeticions. Les danses sovint es presentaven agrupades en parelles contrastants amb una primera dansa de passos amb ritme binari i temps lent, seguida d'una segona dansa amb salts i girs més ràpida i en ritme ternari. El parell de danses més famós d'aquest període és la combinació de la **Pavana** (ritme binari, lenta i cerimoniosa) i la **Gallarda** (animada i en ritme ternari), temàticament relacionades.

A més de la diferenciació entre la dansa popular o folklòrica (ballada pel poble) i la dansa cortesana o de saló (ballada per l'aristocràcia), en aquesta època comença a aparèixer la dansa en el teatre, lligada a l'art dramàtic. Aquesta dansa teatral és la gènesi del ballet modern.

8. EL RENAIXEMENT A ESPANYA

El Renaixement suposa per a Espanya l'època més brillant de la seua història, amb un desenvolupament extraordinari a nivell polític i econòmic que tindrà el seu reflex en l'apogeu de les arts i de les lletres, fet que fa que s'anomene a aquest període "l'edat d'or de la música espanyola".

La **música religiosa** seguirà utilitzant el Cant gregorià, però la polifonia espanyola es caracteritzarà per ser sòbria i austera i per a l'expressió d'un profund sentiment religiós.

Pel que fa a la **música vocal profana**, destaquen tres tipus de peces:

- **El romanc:** cançó estròfica de caràcter narratiu composta per a vàries veus amb textura homofònica. Els temes són de contingut històric o d'esdeveniments relacionats amb la societat. La melodia consisteix en quatre frases musicals diferents que es repeteixen per a cadascun dels versos de l'estrofa.
- **El villancet:** fa referència a un cant popular de vilans (habitants de les viles) però amb el temps el villancet es convertirà en sinònim de cançó nadalenca. És una cançó a quatre veus amb textura homofònica formada per estrofes i tornades.
- **Les ensalades:** forma de cançó a quatre o cinc veus que consisteix en la barreja de gèneres, formes i textos en una mateixa cançó.

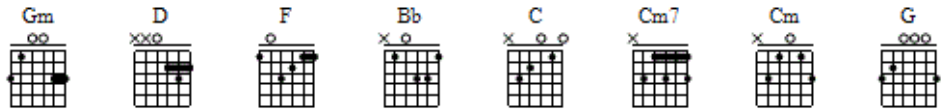
Pel que fa a la **música instrumental**, destaca la forma variació que a Espanya s'anomenarà diferències.

QÜESTIONARI

1. Què significa el terme Renaixement? Durant quins segles es desenvolupa aquest estil musical?
2. Anomena els fets més importants de l'època renaixentista (art, política, societat...)
3. Què és l'Humanisme? Quina diferència aporta respecte al Teocentrisme de l'Edat Mitjana?
4. Quina era la funció de la música al Renaixement?
5. Nomena cinc característiques de la música renaixentista.
6. Explica les diferències entre la música religiosa que proposen les diferents religions catòlica, protestant i anglicana.
7. Què és un villancet renaixentista? Quines són les formes musicals equivalents al villancet però d'altres països?
8. Què és el mecenatge?
9. Que són els cançoners?
10. Anomena almenys quatre compositors importants de l'època i alguna de les seues obres.
11. Completa el requadre amb instruments renaixentistes:

Cordòfons	Aeròfons	Membranòfons

BELLE QUI TIENS MA VIE

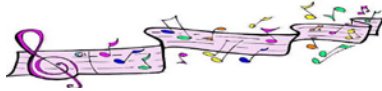


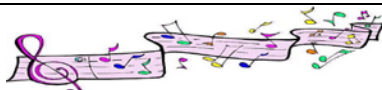
1 *Gm* 2 *D* *Gm* *F* *Bb* 3 *C* *Bb* *Cm7* *F* 4
 Bel- le, qui tiens ma vi- e cap- ti- ve dans tes
Bb *Gm* *D* *Gm* *F* *Bb* *C* *Bb* *Cm7* *F*
 5 yeux, qui m'as l'â- me ra- vi- e d'un sou- riz gra- ci-
Bb *F* *Gm* *Cm* *D* *Bb* *C* *Gm* *D*
 9 eux, viens tôt me se- cou- rir, ou me fau- dra mou-
G *Gm* *F* *Gm* *Cm* *D* *Bb* *C* *Gm* *D* *G*
 13 rir, viens tôt me se- cou- rir, ou me fau- dra mou- rir. 14 15 16 17

Branle des chevaux

Branle d'Ecosse

 <h2 style="margin: 0;">AUDICIÓ</h2>	
<i>Títol de la peça</i>	
<i>Compositor</i>	
<i>Període musical</i>	
<i>Gènere</i>	
<i>Forma musical</i>	
<i>Comentaris sobre la peça</i>	

 <h2 style="margin: 0;">AUDICIÓ</h2>	
<i>Títol de la peça</i>	
<i>Compositor</i>	
<i>Període musical</i>	
<i>Gènere</i>	
<i>Forma musical</i>	
<i>Comentaris sobre la peça</i>	

 <h2 style="margin: 0;">AUDICIÓ</h2>	
<i>Títol de la peça</i>	
<i>Compositor</i>	
<i>Període musical</i>	
<i>Gènere</i>	
<i>Forma musical</i>	
<i>Comentaris sobre la peça</i>	

TEMA 4. LA MÚSICA EN EL BARROC

El Barroc és el període artístic que va des del segle XVII a la primera meitat del XVIII. Musicalment acotem la seua cronologia entre dos fites significatives: s'inicia l'any 1600 amb l'estrena de la primera òpera que es conserva i finalitza l'any 1750 amb la mort de J. S. Bach, el més gran compositor del Barroc musical.

L'home d'aquesta època ja no busca l'expressió ideal de la bellesa com el del Renaixement, sinó que es sent una persona sensible a la passió i a la fantasia. L'art barroc busca l'expressió dels sentiments, el sentit del moviment i dels contrastos, el gust pel detall i l'ornamentació.

Es tracta d'un dels períodes més revolucionaris de la història de la música perquè naix l'**orquestra** i, amb ella, les **grans formes instrumentals i vocals**. S'estableix l'ús de la **tonalitat** i de l' **harmonia** i sorgeixen els primers **intèrprets virtuosos** i els primers **grans compositors**.

La música estarà al servei de les grans monarquies europees, de l'aristocràcia i de l'església, que la utilitzaran com una manifestació més del seu poder. Amb açò, el paper del músic es redueix al d'un servent del seu protector.

1. CONTEXT HISTÒRIC I CULTURAL DE L'ÈPOCA

El terme Barroc prové del portuguès "*berrueco*" i significa "perla irregular". Fa referència a allò recarregat, excessiu i ornamentat, per la qual cosa és comú trobar obres d'art on no hi ha ni un espai per emplenar. A aquest estil de pensament se'l coneix com "*horror vacui*" que vol dir por al buit.

L'home del barroc no busca la bellesa sinó que fonamenta el seu pensament al voltant de dos aspectes oposats: **la raó i el sentiment**; la raó perquè intenta buscar la lògica i la part científica de tot, i el sentiment de l'ésser humà serà evident en tots els àmbits (en la música ho veurem sobretot a l'òpera).

Les monarquies absolutes dominen el panorama polític d'una Europa immersa en lluites polítiques i en guerres. El poder segueix estant en mans de l'aristocràcia i de l'església, que pretenen demostrar la seua autoritat organitzant grans espectacles en els que la música

sempre estarà present. Per això, es converteixen en mecenes dels millors artistes que treballaran en les corts, palaus i esglésies.

El Barroc és una època fecunda per al món de la cultura, l'art i la ciència. Aquesta època veurà l'eclosió de les carreres dels més grans en el món de la literatura (Lope de Vega, Calderón de la Barca o Molière), de la pintura (Velázquez, Murillo, Caravaggio, Rubens o Rembrandt), de la arquitectura i l'escultura (Bernini i Borromini) i de la ciència (Galileo Galilei o Isaac Newton).

2. CARACTERÍSTIQUES DE LA MÚSICA BARROCA

En el llenguatge musical barroc trobem una sèrie de novetats que donaran al període una sonoritat característica indiscutible:

La monodia acompanyada: textura on una sola melodia estarà acompanyada per altres instruments. Aquesta tècnica permet comprendre els textos i transmetre una major expressivitat. On trobem el seu gran desenvolupament és a l'òpera.

El baix continu: es tracta d'una línia de notes greus que s'interpreta ininterrompudament des de l'inici fins el final de la peça, creant així un farcit harmònic que va canviant durant l'obra. Normalment els instruments que s'encarreguen d'aquest baix continu seran polifònics com l'orgue, el clau o l'arpa.

Establiment de la tonalitat i del ritme: apareix el concepte de tonalitat com avui el coneguem. S'escriuen tractats d'harmonia que recullen unes estrictes normes sobre les tonalitats i la formació dels acords. A més, al llarg del segle XVII és generalitza l'estructuració de la música en compassos.

Naixement de l'estil *Concertato*: tendència que naix amb i per a la música orquestral. Es basa en contraposar diferents plànols sonors i tímbrics d'un grup d'instruments (tutti, concertino, solista...). Es generalitza com un recurs per donar-li major expressivitat a la música.

3. LA MÚSICA VOCAL PROFANA

Durant el Barroc els compositors segueixen fent servir formes vocals heretades del Renaixement, però ja no apareixen les veus superposades amb la³²

mateixa importància sinó que es destacarà la veu superior sobre la resta, que quedarà subordinada a l'acompanyament del cant. Aquesta monodia acompanyada estarà present tant en la música vocal com en la instrumental i suposa el canvi d'una composició melòdica-horitzontal a una **composició acòrdica-vertical**. El protagonisme d'aquesta melodia superior implica l'aparició d'una nova veu greu, que fa de suport harmònic i que rep el nom de baix continu.

El naixement de l'òpera

L'òpera naix al cercle del comte Bardi a Florència, la coneguda *Camerata fiorentina*, que ajuntava a nobles, savis, filòsofs, poetes i músics, en un intent per ressuscitar el teatre clàssic grec. Serà el punt de partida del gènere operístic que assumirà plenament la melodia acompanyada.

La utilització d'aquest recurs afavorirà el principal objectiu de l'òpera: que la música pot subratllar i reforçar l'expressió de la paraula. Així, el requisit indispensable de l'òpera serà la claredat del text, es a dir, que el text s'entenga clarament.

La primera òpera conservada és *Euridice* de **J. Peri**, a la que seguirà altra del mateix títol composta per **Caccini**. Ambdues foren representades l'any 1600, iniciant així el barroc musical. Tot i això, la que es considera la primera gran òpera de la història és *Orfeo* de **C. Monteverdi**, estrenada l'any 1607 i que ja presenta un ric desenvolupament instrumental i vocal, imposant així l'estructura del gènere.



Característiques de l'òpera

L'òpera és una forma musical complexa i de caràcter narratiu que utilitza la representació escènica; està escrita per a orquestra, cor i solistes i es desenvolupa en tres parts fonamentals:

- **Obertura:** introducció instrumental que inicia l'obra.
- **Parts cantades:** per solistes (personatges principals) i pels cors (personatges secundaris). Podem distingir dos estils de cant:
 - Ària: melodia expressiva per a texts més emotius.
 - Recitatiu: text declamat per a passatges que requereixen un desenvolupament més àgil de l'acció.
- **Interludis (Intermezzo):** seccions instrumentals que s'intercalen articulant i donant sentit a l'obra.

Tipus d'òpera

L'evolució de l'òpera dins del període barroc donarà lloc a dos tipus d'òpera:

ÒPERA SERIA: està basada en arguments mitològics i heroics. És el primer tipus d'òpera que va existir, molt refinada, i per això serà el preferit per l'aristocràcia. És molt complexa degut als arguments i al gran desplegament tècnic que precisa. El bressol d'aquesta serà Itàlia i a aquest tipus pertany la primera òpera *Orfeo*. Altres compositors que la difonen són A. **Scarlatti** o G. F. **Haendel**.

ÒPERA BUFFA: és posterior a la seria i els seus arguments són quotidians i fàcils d'entendre. El seu desplegament de mitjans no és massa gran i per això es convertirà en l'obra preferida pel poble, ja que a més de ser assequible econòmicament, era bastant típic que els seus arguments vessaren sobre la crítica social a les classes poderoses. La primera òpera buffa fou escrita per l'italià G. B. **Pergolesi** i s'anomenava *La Serva Padrona*.

L'imperi dels castrati

Els castrati, cantants masculins castrats abans de la pubertat per evitar el seu canvi de veu, mantenien un timbre agut i cristal·lí amb la capacitat toràcica d'un home adult, que els permetia obtenir un virtuosisme tècnic i una potència vocal extraordinària. Durant els segles XVII i XVIII foren els principals protagonistes de l'òpera seria. Normalment representaven papers d'herois i déus, encarnant el gust pel contrast i l'artifici de l'època.

Carlo Broschi (1705-1782), més conegut com Farinelli, va ser el castrat més famós de tots els temps. L'extraordinari virtuosisme que mostrava (podia cantar fins a tres octaves) el va convertir en protagonista absolut dels millors escenaris d'Europa i li va reportar una immensa fortuna.



4. MÚSICA VOCAL RELIGIOSA

La música religiosa seguirà tenint un gran pes durant el període barroc; l'Església protestant mantindrà encara el **coral** com la seua forma més representativa, i l'Església catòlica continuarà preferint el **motet** i la **missa**. Tot i això, sorgiran noves formes religioses com la **Cantata**, l'**Oratori** i la **Passió**, que imitaran la grandiositat de l'òpera profana però amb la finalitat d'influir en l'ànima dels fidels.

L'ORATORI. És una espècie d'òpera religiosa, ja que en ell trobem àries, cors, recitatius i intermezzos; a més, té altres semblances com l'extensió i el caràcter dramàtic. Però, en l'oratori trobem característiques pròpies:

- Els textos són religiosos, normalment trets de la Bíblia.
- No s'escenifica.
- S'interpreta en un lloc de culte sagrat.

- Existeix la figura d'un narrador que va explicant l'acció mitjançant els recitatius.
- Els grans compositors d'aquest gènere són **G. F. Haendel**, l'oratori més famós del qual és *El Mesias*, i **J. S. Bach**, amb obres com *L'Oratori de Nadal*.

LA CANTATA. Etimològicament, el terme significa "música per a cantar" i sorgeix en contraposició a la sonata ("música per a sonar"). És un gènere que naix dins de la música vocal profana, destinat a la interpretació en salons aristocràtics; però, foren els músics de l'església protestant els que la van convertir en una forma de música religiosa, canviant-li el text, basat ara en fragments de l'Evangeli, salms i altres temes religiosos. La cantata té els mateixos elements musicals que l'oratori, però es diferencia d'aquest en que és més breu. Entre els compositors més destacats trobem **J. S. Bach** o **G. P. Telemann**.

LA PASSIÓ. És un oratori que tracta exclusivament la passió i mort de Jesucrist, inspirant-se en els Evangelis. Pel que fa a la forma, la passió inclou recitatius, àries, cors i interludis instrumentals. La figura del narrador interpreta a l'evangelista que relata tots els esdeveniments mitjançant recitatius. El compositor més destacat del gènere va ser **J. S. Bach** amb dos obres fonamentals: *La passió segons Sant Mateu* i *La passió segons Sant Joan*.

5. LA MÚSICA INSTRUMENTAL

La emancipació de la música instrumental iniciada al Renaixement arribarà a la seua culminació durant el Barroc. En aquest fet tindrà un paper fonamental **l'evolució tècnica dels instruments** i el **naixement de l'orquestra** com a grup estable i organitzat que està a la recerca del perfeccionament dels instruments i de la riquesa tímbrica. El compositor cuidarà el color de les seues obres detallant en la partitura la instrumentació i l'interpret s'anirà especialitzant en el seu instrument, donant lloc als primers **virtuosos**.

En la formació de l'orquestra barroca apareixen ja totes les famílies instrumentals: corda, vent-fusta, vent-metall i percussió, i tindrà com a base fonamental els instruments de corda fregada i el baix continu, interpretat generalment pel clau, encara que també es feia servir l'arpa o l'orgue.

ORQUESTA BARROCA



Antonio Vivaldi (1678-1741), *Las cuatro estaciones*, "Primavera", Op. 8, núm. 1, en mi mayor.

Formes instrumentals

LA SUITE. És una forma complexa composta per la successió de danses amb diferent caràcter; el nombre i la disposició de les danses és variable. Totes s'escriuen en la mateixa tonalitat i solen ser formes binaries. El compositor més destacat serà, de nou, **J. S. Bach**.

LA FUGA. Forma polifònica on un motiu principal és imitat per altres veus; és una de les formes més importants per als instruments de tecla, sobretot per a clau i orgue.

LA SONATA. El significat del terme és "música per a sonar", es a dir, tocada per instruments. És una forma complexa, ja que es desenvolupa en quatre moviments que contrasten pel que fa al *tempo*. Pot estar escrita per a solista, duo o trio però sempre amb l'acompanyament de baix continu que farà el clau.

EL CONCERT. El terme deriva de l'italià *concertare*, que vol dir contraposar coses diferents. És també una forma complexa de tres moviments oposats pel que fa al *tempo*. Segons com intervenen els instruments, el concert pot ser:

- ***Concerto grosso***: on s'estableix un contrast entre un grup de solistes (*concertino*) i la resta de l'orquestra (*tutti*) que van alternant-se en la interpretació de l'obra.
- ***Concerto solista***: compost per a un sol instrument solista que contrasta amb l'orquestra. Destaquem sobretot a **A. Vivaldi**, al que se li atribueixen més de 300

concerts per a solista. Un clar exemple són les *Quatre estacions*, compostat per a violí solista.

Dins de la música instrumental és fonamental destacar el paper dels **luthiers**, que eren constructors d'instruments, especialment de corda. Els més famosos eren Amati, Stradivari i Guarneri, que van desenvolupar la seua llavor a la ciutat italiana de Cremona.

6. EL BARROC A ESPANYA

Davant de l'apogeu musical europeu, el Barroc suposa per a Espanya un llarg període de decadència musical, reflex d'una profunda crisi política i econòmica, i del seu aïllament internacional.

Tot i això, la gran aportació musical sorgirà al sí de la música escènica. Al Barroc espanyol, el teatre es va convertir en un autèntic fenomen de masses, i en totes les seues representacions la música formava part de l'espectacle. Eren interpretacions vocals i instrumentals de caràcter breu i no sempre relacionades amb l'argument de l'obra teatral. Destaquen:

LA TONADILLA. Gènere típicament espanyol que es representava en populars corrals de comèdies i consistia en la incorporació de fragments musicals intercalats entre els actes de la comèdia. Són peces satíriques que mostren els costums de l'època i solen concloure amb danses populars.

LA SARSUELA. Gènere típicament espanyol, que fa servir el castellà i consisteix en la successió de parts parlades i parts cantades.

QÜESTIONARI

1. Què significa el terme Barroc?. Durant quins segles es desenvolupa aquest estil de música? Quins dos fets importants fiten aquest període?
2. Anomena fets importants de l'època i artistes destacats.
3. Anomena quatre característiques de la música barroca i explica-les.
4. Què és un Oratori? I una Passió?
5. Què és l'òpera? Quina es considera la primera òpera coneguda?
6. Explica les diferents parts que componen una òpera.
7. Explica les diferències entre l'òpera seria i l'òpera buffa.
8. Qui eren els castrati?
9. Què és la sarsuela?
10. Explica què és un concert i els diferents tipus de concerts que existien al Barroc.
11. Quin significat té la paraula luthier? Anomena algun de destacat.
12. Anomena quatre compositors destacats del barroc i alguna de les seues obres.
13. Completa el quadre amb instruments del barroc.

<i>Corda</i>	<i>Vent</i>	<i>Percussió</i>

Zarabanda

G. F. Haendel
(1685-1759)

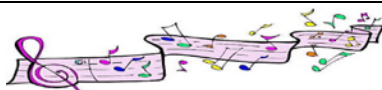
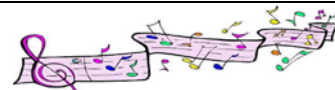
The image displays a musical score for the piece 'Zarabanda' by George Frideric Haendel. It consists of three staves of musical notation in treble clef, 3/4 time, and B-flat major. Below each staff is a corresponding line of Braille notation, which is a musical Braille system used for accessibility. The score includes various musical symbols such as notes, rests, and bar lines.





AUDICIÓ

<i>Títol de la peça</i>	
<i>Compositor</i>	
<i>Període musical</i>	
<i>Gènere</i>	
<i>Forma musical</i>	
<i>Comentaris sobre la peça</i>	

 AUDICIÓ 	
<i>Títol de la peça</i>	
<i>Compositor</i>	
<i>Període musical</i>	
<i>Gènere</i>	
<i>Forma musical</i>	
<i>Comentaris sobre la peça</i>	

 AUDICIÓ 	
<i>Títol de la peça</i>	
<i>Compositor</i>	
<i>Període musical</i>	
<i>Gènere</i>	
<i>Forma musical</i>	
<i>Comentaris sobre la peça</i>	

 AUDICIÓ 	
<i>Títol de la peça</i>	
<i>Compositor</i>	
<i>Període musical</i>	
<i>Gènere</i>	
<i>Forma musical</i>	
<i>Comentaris sobre la peça</i>	

TEMA 5. EL CLASSICISME MUSICAL

El Classicisme és el període musical que marca històricament la transició entre l'Edat Mitjana i la Contemporània. És el període que trobem entre el Barroc i el Romanticisme, i que va des de 1750 (mort de Bach) a 1827 (any en el que mor Beethoven).

Pel que fa a la resta d'arts, aquesta etapa es coneix amb el nom de Neoclassicisme perquè suposa una tornada als ideals de les cultures grega i romana, basats en la raó al servei de l'equilibri i la bellesa. La música no podrà copiar els ideals clàssics perquè no hi ha referències, però sí comparteix la recerca de la perfecció formal i els ideals de bellesa.

En el segle XVIII la música deixarà de ser exclusivitat dels cercles eclesiàstics i cortesans i passarà a desenvolupar-se en ambients burgesos, cases privades, salons i concerts públics. El compositor s'imposa com un artista liberal que busca arribar a un nou públic amb una música més humana i natural, elegant i agradable per a tots, en la que predomina la claredat formal i la senzillesa melòdica.

1. CONTEXT HISTÒRIC I CULTURAL

El segle XVIII és l'anomenat *Segle de les Il·lums* i en ell predomina un moviment intel·lectual anomenat **Il·lustració**, afavorit per la burgesia i la petita noblesa, que aconseguiran trencar el poder de les monarquies absolutes europees arran de fets tan importants com la Revolució Francesa. Aquest moviment centra l'objectiu de l'home en comprendre i imitar la natura mitjançant l'ús de la raó.

El sistema de govern és el **despotisme il·lustrat**, amb monarquies absolutes, que a poc a poc incorporen els ideals il·lustrats i que intenten governar amb la raó per tal d'aconseguir el benefici del poble. Les teories polítiques il·lustrades condueixen a la **Revolució Francesa** (1789) que suposa l'ascens de les classes mitjanes burgeses en detriment de la noblesa i la aristocràcia.

Aquests ideals contagien la música del classicisme. Per una banda, la nova burgesia que aspira als entreteniments de la noblesa, no té la formació musical de l'aristocràcia; i si afegim que la música deu sotmetre's a la raó, com totes les arts, s'entén que la música clàssica siga fàcil d'escoltar, amb melodies ben estructurades i definides per a que el públic les escolte i entenga amb claredat. Els artistes trobaran en la burgesia un nou públic que paga per gaudir de les seues obres i a qui deuen satisfer amb creacions entretingudes i naturals; d'aquesta manera s'alliberen a poc a poc de treballar sota el gust dels mecenes, gaudint d'una major independència creativa però amb el repte de dependre d'un públic per rentabilitzar els seues ingressos.

2. CARACTERÍSTIQUES MUSICALS

La música abandonarà els cercles eclesiàstics i els palaus per desenvolupar-se en cases privades de la burgesia i en espectacles públics. Es produeix una tornada als ideals de les cultures grega i romana, basats sobretot en l'equilibri, la senzillesa i la bellesa, deixant enrere l'estil excessivament carregat del barroc.

D'entre els precursors d'aquest estil podem anomenar a un dels fills de Bach, **Carl Philippe Emmanuel Bach**, encara que les figures indiscutibles d'aquest període són **J. Haydn**, **W. A. Mozart** i **L. V. Beethoven**, que treballaven a Viena, considerada la ciutat més important dins del context musical.

Els compositors del període orienten la seua música cap a un equilibri basat en la proporció i l'ordre, una claredat que es transmet a través de melodies i harmonies simples i una senzillesa que permet a l'oient una gran facilitat en la comprensió.

En general, la música és refinada, elegant i equilibrada, i per aconseguir açò els compositors treballen determinats aspectes:

Ordre, equilibri i simetria: tornada a l'ideal clàssic de bellesa, reproduint els cànons de ordre, equilibri i simetria de l'antiguitat clàssica.

Senzillesa i naturalitat: la música barroca, excessiva en ornaments i plena de contrastos, dona pas a una música més natural i senzilla que pretén agradar a tothom i no sols a la refinada noblesa.

Protagonisme de la melodia: les melodies són quadrades, ben separades i proporcionades. Solen estar estructurades en frases, semifrases i motius perfectament simètrics.

Desapareix el baix continu ja que allò important són les melodies, que aniran acompanyades d'acords o d'altres melodies, sorgint així la textura de melodia acompanyada.

3. LA MÚSICA VOCAL PROFANA

L'Òpera seria

El Classicisme va ser un dels períodes més importants per al desenvolupament del gènere operístic. El gènere, nascut al barroc, durant el classicisme experimenta una sèrie de canvis que pretenen fugir dels excessos barrocs i van a la recerca de la naturalitat i d'apropar els arguments al públic.

Els teatres es multipliquen, el públic augmenta en nombre i els compositors troben en l'òpera una de les seues formes d'expressió més afins. En aquest tipus d'òpera destaca **Gluck** que amb la seua obra *Orfeu i Euridice*, assentarà les bases del nou gènere.

Les característiques que la diferencien són:

- Ús d'una música senzilla que deixa de costat la complexitat de l'òpera barroca.
- Evita els contrastos entre àries i recitatius, fent les àries més simples i els recitatius més expressius.
- Els arguments són més senzills i es refusen els elements fantàstics i artificials, tan propis del barroc.
- La música deu estar sempre al servei del llibret i dels personatges.
- S'estructura en actes i tracta temes de caràcter mitològic que conclouen en finals heroics.

L'Òpera buffa

És en aquesta època quan l'òpera buffa adquireix vertadera importància gràcies, sobretot, a l'arribada de la burgesia al poder. Prompte es va convertir en el gènere preferit pel públic que prendrà com a model *La Serva padrona* de Pergolesi i arribarà al seu màxim esplendor amb les òperes de Mozart. Tot i utilitzar les mateixes característiques musicals que l'òpera seria, la buffa tenia altres peculiaritats:

- Els arguments recullen temes de la vida quotidiana, donant-los un caràcter còmic i de vegades sentimental.
- Es fa servir l'idioma de cada país i de vegades es substitueixen els recitatius per passatges parlats.
- Els duos i els conjunts vocals són cada vegada més habituals.
- En els finals d'acte els personatges sortien a escena de manera gradual, de forma que la tensió anava creixent i es resolia quan tots junts cantaven en un gran final.
- Feia servir un llenguatge que arribarà a tothom, sense grandiositats.
- Es tracta d'una òpera més fresca i alegre que tenia com a principal objectiu entretenir a un públic cada vegada més ampli i sense coneixements musicals.

Mozart és un dels grans compositors d'aquest gènere que escriurà òpera buffa tant en italià (*Les noces de Figaro*) com en alemany (*La flauta màgica*). A l'òpera buffa italiana, a Alemanya se l'anomena *singspiel* i a França *Ópera Còmique*.

4. LA MÚSICA RELIGIOSA

La música religiosa va entrar en decadència, ja que tant la música instrumental com l'òpera eren gèneres més sol·licitats pel públic en general. Pel que fa a la música⁴⁴

religiosa no hi ha grans canvis respecte a l'època anterior; seguiren treballant els mateixos gèneres, entre els quals destacarà la missa. Un tipus de missa especial que va adquirir gran importància en aquest període és la missa de difunts o *Rèquiem*, la música de la qual és lleugerament diferent a la d'altres misses, ja que prescindeix de les parts considerades massa alegres. Dins d'aquest tipus destaquen el famós *Rèquiem* de **W. A. Mozart**, obra mestra de la música clàssica que va deixar inconclusa a la seua mort.

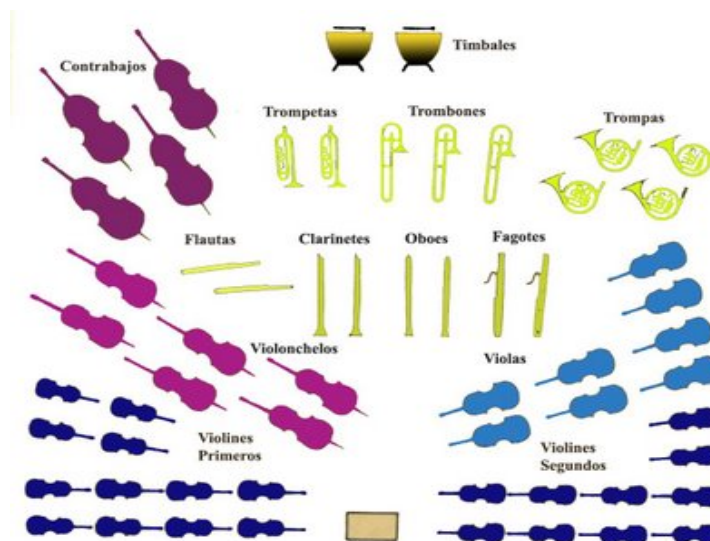
5. LA MÚSICA INSTRUMENTAL

L'emancipació de la música instrumental aconseguida durant el Barroc animarà als compositors del Classicisme a continuar amb el seu desenvolupament, que es veurà afavorit per la introducció de nous instruments com el clarinet o el piano, la aparició de formacions de cambra més variades i l'evolució de l'orquestra.

En aquest desenvolupament de la música instrumental tindrà un paper fonamental el canvi sociològic que va provocar el pas de la música de cort a les sales de concert públiques. Aquest fet va provocar la necessitat d'ampliar tant la sonoritat dels instruments com la plantilla orquestral, que eliminarà el baix continu de l'orquestra barroca i augmenta el nombre d'instruments de corda i de vent.

L'orquestra del Classicisme

L'orquestra evoluciona fins convertir-se en un dels mitjans d'expressió més emprats pels compositors. La formació de les orquestres segueix depenent de les possibilitats econòmiques i de la disponibilitat dels instrumentistes. Tot i això, les orquestres s'anaven fent a poc a poc més uniformes de manera que a finals del segle XVIII ja podem parlar d'un model d'orquestra clàssica amb una secció de cordes (violins, violes, violoncel·ls i contrabaixos), una de vent (flautes, oboès, clarinets, trompes, trompetes...) i una de percussió (timbals, plats...).



La música de cambra

Anomenem així a la música composta per a un reduït grup d'instruments, ja que el seu nom deriva dels llocs en els que assajaven petits grups de músics durant l'Edat Mitjana i el Renaixement. Durant el Classicisme, la música de cambra començarà a poc a poc a difondre's en petites sales de concert i en cases particulars, fet provocat per l'accés de la burgesia a la pràctica i als coneixements instrumentals, i també perquè una agrupació de cambra era més rendible que una orquestra.

Les obres de cambra podien ser per a un instrument solista (el piano o la guitarra), per a un trio (violí, piano i violoncel)...; però sens dubte, l'agrupació cambrística per excel·lència del classicisme serà el **quartet de corda** (dos violins, viola i violoncel) i el quintet (que afegia a aquests instruments del quartet un instrument de vent).

La forma sonata

És la forma musical més important de l'època i canvia la seua denominació depenent del nombre d'instruments que interpreten la peça. Així podem trobar diferents tipus de sonata segons els seus intèrprets:

- **Sonata:** composta per a un instrument solista com el piano. Destaquen les sonates per a piano de Mozart i més tard les de Beethoven.
- **Trios, quartets, quintets.** Destaquem ací el quartet de corda.
- **Simfonia:** és una gran sonata per a orquestra.
- **Concert:** és molt paregut a la simfonia però està adaptat al lluïment del solista. Solen tindre tres moviments i destaca el diàleg entre solista i orquestra (solos i *tuttis*) on el solista mostra el seu virtuosisme.

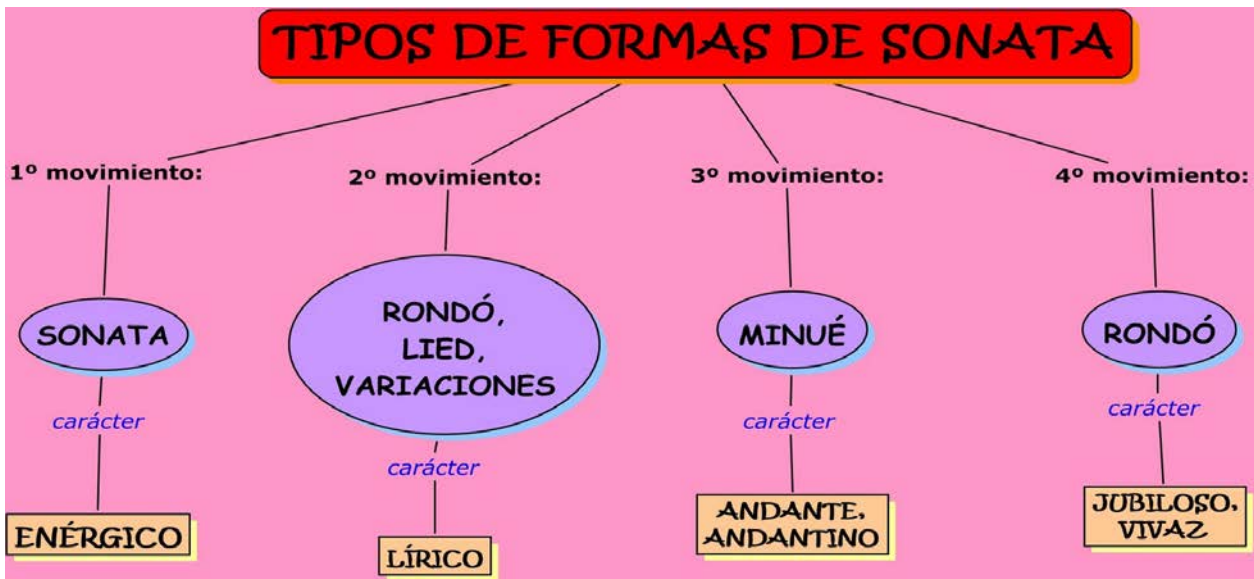
Parts de la sonata

La forma sonata pot tenir tres o quatre parts o moviments:

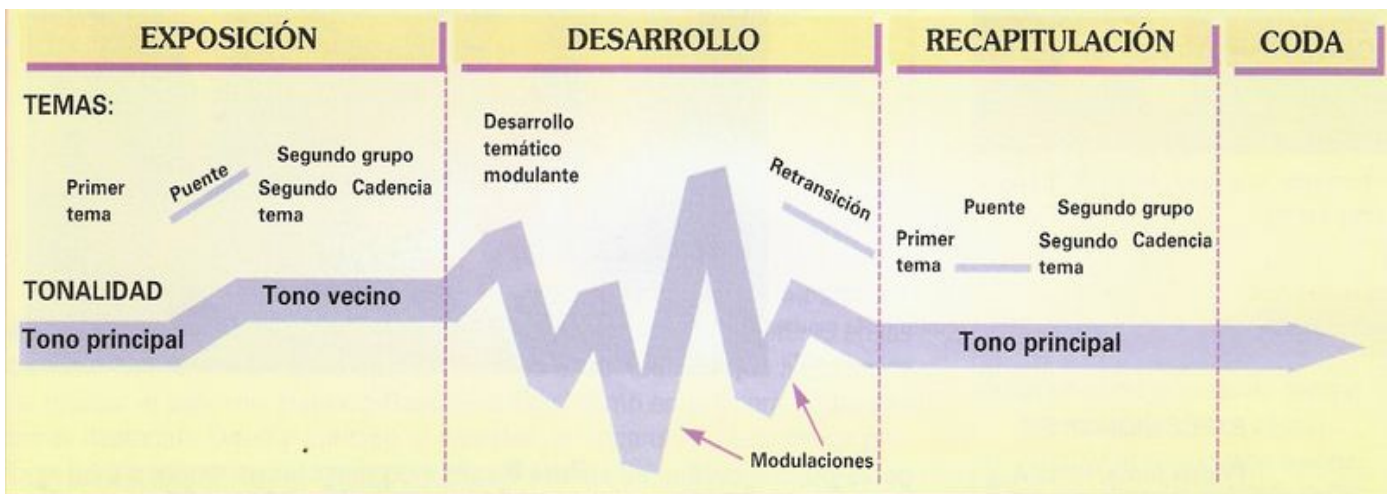
- El primer moviment és ràpid i té una estructura coneguda com ***allegro de sonata***. És l'estructura emblemàtica del classicisme.
- El segon moviment és un temps lent i pot presentar la forma tipus **lied** (ABA) o un **tema amb variacions**.
- El tercer moviment no sempre està present, però pot tindre una estructura de **minuetto** o d'un **scherzo** (més ràpid i vigorós).

- El quart moviment pot ser de nou un *allegro de sonata* o un *rondó*.

ESQUEMA DE LA FORMA SONATA



ESQUEMA DEL PRIMER MOVIMENT (ALLEGRO DE SONATA)



6. ELS CLÀSSICS MÉS CLÀSSICS

J. HAYDN

Compositor austríac que va treballar tota la seua vida sota el mecenatge del príncep d'Esterhazy. Fugint de l'estancada vida de la cort, va anar a Londres on treballava a la recerca de noves experiències musicals i on va gaudir d'un gran reconeixement, fins que el príncep austríac el va reclamar i va haver de tornar a la cort, on va romandre fins el final de la seua vida.

Repertori instrumental: destaquen les més de 100 simfonies que va compondre (*la Sorpresa, el Rellotge, la Militar...*). És considerat l'inventor i un gran geni dels Quartets de corda.

Repertori vocal: excel·lents oratoris
entre els que destaca *la Creació*.



W. A. MOZART

Fill del també músic Leopold Mozart, qui va ensenyar el seu fill l'art de la música, Mozart va demostrar des de ben prompte que era un vertader geni musical; als sis anys tocava el clau, el violí i ja composava les seues primeres obres, de manera que pare i fill anaven per tota Europa fent gires i exhibicions. Al igual que son pare, va treballar al servei de l'arquebisbe de Salzburg, d'on prompte va ser despatxat pel desordre que regnava a la seua vida. D'allà, es va traslladar a la capital musical del moment, Viena, on va malviure de la música fins que va morir a la primerenca edat de 35 anys. El seu repertori és més reduït que el de Haydn, degut principalment a la seua curta vida, però malgrat açò, va treballar tots els gèneres.

Repertori instrumental: Simfonies, Quartets, Divertiments i Sonates.

Repertori vocal: òperes de gran èxit com *La flauta màgica* o *Les noces de Fígaro*.



L. V. BEETHOVEN

Compositor alemany que va nèixer a Bonn l'any 1770 i va morir a Viena el 1827. Sota la tutela de son pare va aprendre a tocar el piano i l'art de la composició, qui ho feia amb la il·lusió de que es convertira en un geni com va passar amb Mozart. Beethoven va ser l'últim clàssic i el primer romàntic, es a dir, va aprendre amb els mestres del Classicisme com Haydn o Mozart, però va desenvolupar el seu estil innovant i creant un nou llenguatge, més lliure, emotiu i grandios. Fou el primer compositor en rebel·lar-se contra el domini dels poderosos mecenes per intentar ser lliure com a artista i creador. La seua vida personal està plena d'experiències dramàtiques que van influir a la seua vida i, per suposat, en l'estil de les seues obres que a poc a poc anaven fent-se més emotives, dramàtiques i transcendents.

Repertori: 32 sonates per a piano (entre les que destaquen el *Claro de luna* o la *Apassionata*, 9 grans simfonies (*Heroica*, *Pastoral*, 5^a i 9^a Simfonies), 16 quartets de corda.



QÜESTIONARI

1. Entre quins anys es desenvolupa el Classicisme musical? Quins dos importants fets fiten aquest període?
2. Explica el context històric que envolta el classicisme musical.
3. Anomena quatre característiques de la música del classicisme i explica-les.
4. Explica les característiques de l'òpera buffa d'aquesta època.
5. La forma sonata pot ser interpretada per diferents agrupacions i, segons aquestes, rep un nom o altre. Explica-ho.

6. Explica l'evolució de l'orquestra i anomena els principals instruments d'aquesta època.
7. Busca informació sobre J. Haydn i les seues obres principals.
8. Busca informació sobre W. A. Mozart i les seues principals obres.
9. Busca informació sobre L. V. Beethoven i les seues obres principals.
10. Associa cadascuna d'aquestes afirmacions amb un compositor: Haydn (H), Mozart (M) o Beethoven (B):

___ És tan important la seua música que les seues obres es convertiran en el llenguatge per excel·lència dels romàntics.

___ Se'l considera el pare de la Simfonia, ja que en va compondre fins a 104.

___ Destaca en l'òpera còmica i en la música instrumental.

___ Compositor d'un quartet per a cordes anomenat "El Emperador" que més tard es convertirà en l'himne d'Alemanya.

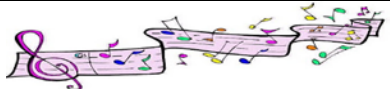
___ Música enèrgica, plena de contrastos i grandiosa en les proporcions.

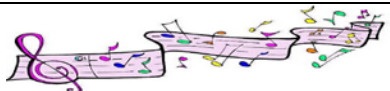
___ Introdueix el clarinet a l'orquestra, però té gran antipatia per la flauta travessera, tot i que va compondre uns deliciosos concerts per a aquest instrument.

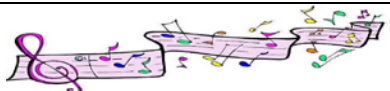
___ Transforma les formes musicals del Classicisme per donar cabuda a una expressió més lliure i enèrgica.

11. Completa la graella amb instruments del Classicisme:

<i>Corda</i>	<i>Vent</i>	<i>Percussió</i>

 <h2 style="margin: 0;">AUDICIÓ</h2>	
<i>Títol de la peça</i>	
<i>Compositor</i>	
<i>Període musical</i>	
<i>Gènere</i>	
<i>Forma musical</i>	
<i>Comentaris sobre la peça</i>	

 <h2 style="margin: 0;">AUDICIÓ</h2>	
<i>Títol de la peça</i>	
<i>Compositor</i>	
<i>Període musical</i>	
<i>Gènere</i>	
<i>Forma musical</i>	
<i>Comentaris sobre la peça</i>	

 <h2 style="margin: 0;">AUDICIÓ</h2>	
<i>Títol de la peça</i>	
<i>Compositor</i>	
<i>Període musical</i>	
<i>Gènere</i>	
<i>Forma musical</i>	
<i>Comentaris sobre la peça</i>	

TEMA 6. EL ROMANTICISME MUSICAL

El Romanticisme comprèn pràcticament tot el segle XIX i és l'època més brillant de la història de la música ja que, per primera vegada, el llenguatge del so adquireix la categoria de llenguatge privilegiat sobre la resta d'arts.

La música romàntica és fruit de la nova societat sorgida de la Revolució Francesa, que busca la llibertat de l'home per damunt de tot. El compositor ja no està sota la protecció d'un mecenes i és reconegut i valorat pel seu públic com a "**geni creador**".

La pretensió romàntica de "**l'art per l'art**", sense condicionants, condueix a la música cap a una llibertat formal i expressiva on la melodia és l'element més important, el moviment i la pulsació són més flexibles i els efectes dinàmics són constants. Hi ha una rica producció de petites peces intimistes per a piano i veu, però també gran formes espectaculars i grandioses, com l'òpera o la música simfònica.

El **Nacionalisme** sorgeix com un component més del Romanticisme que busca reforçar la idea de individualitat, de destacar allò característic i propi a través de l'ús del folklore.

1. TERME I CRONOLOGIA

El terme *romanticisme* s'aplica a la música a partir dels inicis del segle XIX; el seu contingut és ambigu però serveix per definir realitats i estils variats. En el terreny musical s'associa amb allò abstracte, indefinit, imaginatiu, modern..., i sobretot, amb tot el que siga contrari a allò clàssic.

El nom procedeix del terme francès antic *romanç*, poema o narració. El seu significat literari original és el de conte o poema medieval que tracta de personatges heroics i que estava escrit en alguna de les llengües romances (llengües vernacles provinents del llatí).

Cronològicament situem el Romanticisme al segle XIX, encara que açò no és cert del tot ja que trobem antecedents en el classicisme i no hem d'oblidar l'evolució i aportació de Beethoven en la transició d'un estil a l'altre.

2. CARACTERÍSTIQUES MUSICALS GENERALS

- La música és més humana i propera al poble.
- Diferències d'estils musicals segons les tradicions folklòriques i valors racionals de cada poble. Hi ha un gust per allò popular, per reflectir en la música les característiques pròpies de cada nació.

- Gran difusió de la música instrumental, sent el piano i l'orquestra en general els instruments preferits.
- Desapareix l'interès per la música vocal pura.
- Canvi en la consideració social del músic, que ara és l'ídol dels salons.
- Els músics es popularitzen al generalitzar-se els concerts públics.
- Sorgeix la música lleugera de saló amb l'única finalitat del divertiment.
- Deixa de utilitzar-se l'estil contrapuntístic, la música de cambra i el gènere religiós.
- Hi ha una recerca general del contrast per evocar i suggerir sentiments fent ús de matisos, ritmes, variacions... Hi ha un clar contrast entre allò espectacular i allò teatral i íntim; entre allò subjectiu i objectiu; entre la claredat i la profunditat i entre la música absoluta i la programàtica.
- Especial unió entre els artistes, pintors, literats i músics.
- La literatura és una font d'inspiració continua, especialment per a aquells que componen durant la primera meitat del segle.
- La música s'inspira en la natura, la literatura i en les emocions que poden expressar-se en sentiments (angoixa, desig...), esdeveniments històrics, trencament entre el subjecte i la realitat.
- El músic adquireix la condició d'intel·lectual, amb una cultura general més ampla (Beethoven representa l'inici d'aquesta concepció del músic).
- Tornada i redescobriments de les arts anteriors: Shakespeare en la literatura, Bach o Handel en la música...
- Sorgeixen els estudis musicològics i s'organitza l'educació musical en escoles i conservatoris.

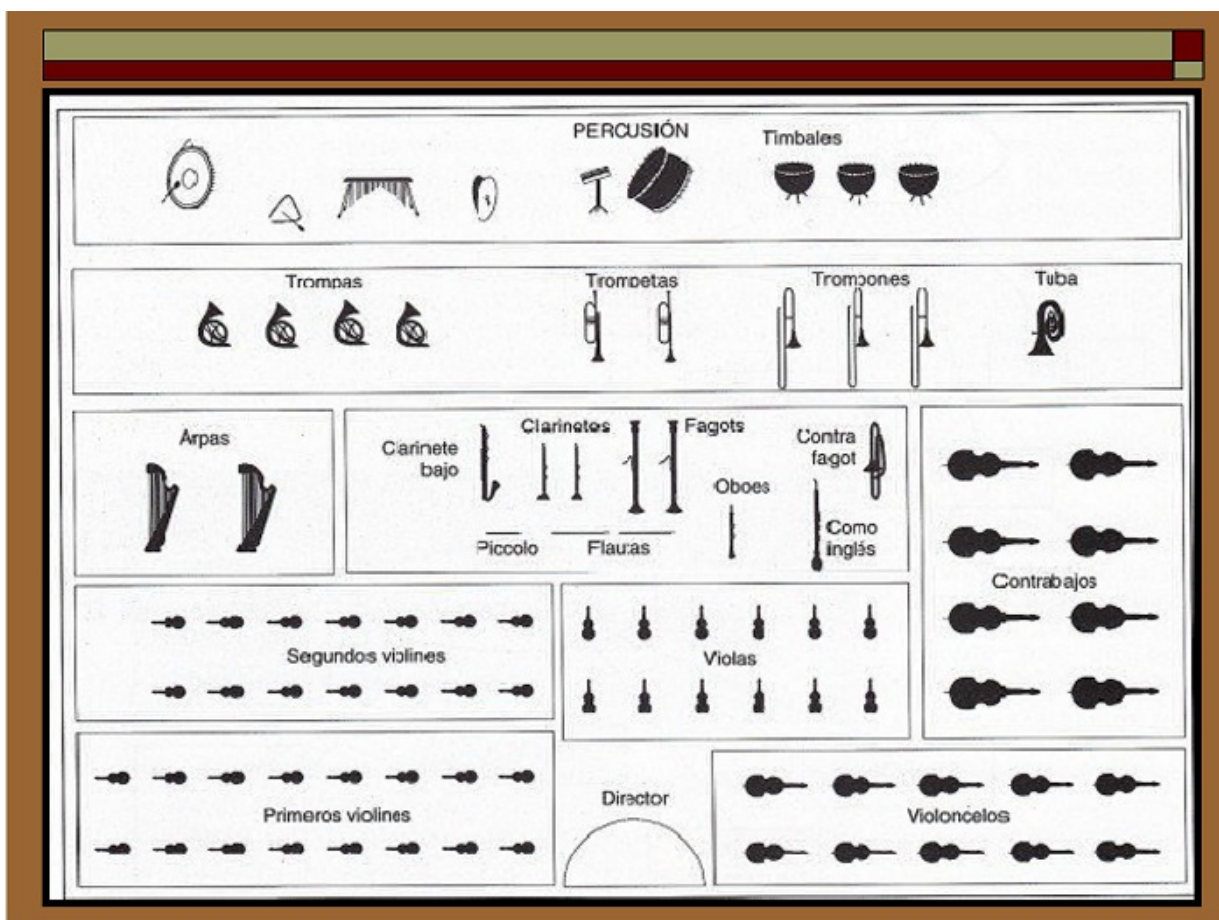
3. GRANS FORMES INSTRUMENTALS

La música instrumental, entesa com un llenguatge indeterminat i lliure, serà considerada el vehicle perfecte per a l'expressió romàntica. Encara que tots els grans músics d'aquest període componen simfonies i concerts, i habitualment són directors o solistes en la interpretació de les seues obres, els grans compositors romàntics continuen treballant les formes instrumentals clàssiques.

Tant en les simfonies com en els concerts per a solista (en els que predominen els compostos per a piano o violí), els compositors s'alliberen dels esquemes formals clàssics i van explotant amb gran efectivitat la riquesa tímbrica de l'orquestra i el virtuosisme dels intèrprets.

Entre els compositors més importants de *simfonies* destaquem **F. Schubert, F. Mendelssohn, A. Bruckner, J. Brahms i G. Mahler**. Pel que fa als *concerts*, destaquem **R. Schumann, F. Chopin, F. Liszt i P. I. Txaikovski**.

L'**orquestra romàntica** serà molt més ampla que la d'èpoques anteriors, ja que les característiques i necessitats de les obres exigeixen un major desplegament i quantitat d'instruments.



Música programàtica

La recerca de formes més lliures, obertes i adaptades a les necessitats de l'expressió romàntica, donarà lloc al desenvolupament de la música programàtica, que no es construeix a partir de criteris estructurals, sinó dels purament extra musicals.

L'ús de la música com un llenguatge descriptiu no és una novetat, però sí és ara quan sorgeix un nou gènere capaç de materialitzar aquest poder evocador. Naix així la *simfonia programàtica* i el *poema simfònic*.

La **simfonia programàtica** és una simfonia que en lloc de tindre una estructura musical formal, es desenvolupa al voltant de la descripció d'un programa o argument, generalment de caire literari. L'impulsor d'aquest gènere és **H. Berlioz** amb la famosa *Simfonia fantàstica* on converteix la seua pròpia amada en música i narra el seu amor no correspost. La música programàtica basa la seua descripció en la associació d'idees musicals amb determinats personatges, emocions, accions i objectes que permeten a qui escolta seguir la narració. És el que Berlioz denominava "idea fixa" per a representar a la seua estimada, i el que més tard, Liszt i Wagner adoptaran com a *leit motiv* o motiu conductor de les seues obres.

El **poema simfònic** és una composició orquestral d'un sol moviment basada en elements poètics o descriptius. El creador d'aquest gènere és **F. Liszt** amb els seus *Preludis*. Aquest nou gènere musical serà emprat sovint pels compositors romàntics posteriors i especialment pels nacionalistes, que en les seues obres faran ús d'arguments o imatges que reflecteixen les característiques dels seus països.

Petites formes

Les petites formes són altra vessant de l'expressió romàntica, oposada als excessos instrumentals de la música simfònica i dels grans concerts. És una música de saló, composada per a gaudir-la en vetlades íntimes.

El **lied**, terme alemany que significa cançó, és una forma senzilla, breu i d'estil popular, escrita per a veu i piano sobre un text poètic. Normalment té una forma estròfica (la mateixa música per a totes les estrofes del text) o una forma ternària (ABA). Entre els compositors més destacats de lieder destaquem **F. Schubert** i **R. Schumann**.

D'altra banda, és important destacar el **paper del piano**, instrument que per les seues característiques permet la interpretació i expressió individual del sentiment, que el convertiran en el preferit pel compositors i intèrprets romàntics. És en aquesta època quan el piano arriba a la seua màxima perfecció tècnica i els compositors aprofiten les seues possibilitats expressives per a crear petites "peces de caràcter" composades sobre estructures lliures i senzilles, en les que expressen amb sinceritat les seues fantasies i sentiments. Els títols d'aquestes peces reflecteixen sentiments intimistes (*nocturn, balada, preludi*), imaginació (*rapsòdia*) o recorren a temes i danses populars (*vals, polonesa, masurca...*). Destaquem als compositors **F. Schubert**, **R. Schumann**, **F. Chopin** i **F. Liszt**, sent els dos últims vertaders virtuosos de l'instrument.

4. L'ÒPERA ROMÀNTICA

Durant el Romanticisme, l'òpera experimenta una gran evolució que la conduirà al seu propi cim i la convertint-la en l'espectacle preferit per la burgesia acomodada. Es construeixen grans teatres arreu d'Europa i els cantants (sobretot les veus agudes, sopranos i tenors) es convertiran en vertaders *divos* degut al lluïment vocal de les àries que interpreten. Els països més importants en aquest desenvolupament són Itàlia, França i Alemanya.

L'òpera a Itàlia

Bressol de l'òpera, a Itàlia és on sorgeixen les principals escoles que marquen l'evolució del gènere a la resta d'Europa. **G. Rossini** és la figura que representa la transició de l'òpera clàssica a la romàntica, i la seua obra *El barber de Sevilla*, va ser la més representada i aclamada durant el segle XIX. **Donizetti** i **Bellini** són els màxims exponents del "bel canto", estil vocal expressiu i espectacular que té com a objectiu l'exhibició del cantant mitjançant passatges melòdics de gran exigència tècnica que es desenvolupen sobretot en els registres més aguts de la veu.

Però el cim de l'òpera italiana el representa **Giuseppe Verdi** amb grans òperes com *Nabucco*, *Rigoletto*, *La Traviata* o *Aida*, en les que el cor adquireix un gran protagonisme. Verdi no abandona el bel canto però construeix melodies més senzilles.

A finals del segle XIX la corrent del realisme literari es trasllada a la música creant una nova tendència anomenada "verisme", en la que els arguments de les òperes es centren en personatges de la vida quotidiana i reflecteixen els seus sentiments d'una manera realista i sense idealitzacions romàntiques. El màxim exponent d'aquesta tendència és **G. Puccini** amb obres tan famoses com *La Bohème*, *Tosca* o *Madame Butterfly*.

L'òpera a França

Troblem un tipus d'òpera anomenada "grand opéra" amb arguments heroics i luxoses escenografies que inclouen ballets, grans orquestres i masses corals. Destaca **Meyerbeer** amb *Els Hugonots*.

J. Offenbach és el principal representant de l'anomenada "opereta", tipus d'òpera còmica amb arguments humorístics que inclou passatges parlats i danses de moda. La seua obra més coneguda és *Orfeu als inferns*.

Finalment trobem a **G. Bizet**, l'òpera més famosa del qual, *Carmen*, és de caràcter realista i popular i està ambientada en la Sevilla del segle XIX.

L'òpera a Alemanya

L'iniciador de l'òpera romàntica va ser **C. M. von Weber** amb obres d'arguments llegendaris on les que la natura i allò sobrenatural són protagonistes. La seua òpera més coneguda és *El caçador furtiu*.

Però la figura indiscutible de l'òpera alemanya és **Richard Wagner** qui, partint de la tradició romàntica, inicia una profunda reforma en el gènere que tindrà gran repercussió en tota la música posterior. Wagner entén l'òpera com una "obra d'art total" en la que s'agrupen tots els elements (poesia, música, escenografia i acció) de forma inseparable. La seua idea és crear un "drama musical" continu en el que les escenes s'encadenen fent ús de tècniques com el *leitmotiv*, les melodies infinites sense cadències clares, un tractament protagonista de l'orquestra amb grans efectes coloristes i dinàmics, i harmonies cromàtiques en constant modulació. Els textos de les seues òperes, escrits pel mateix Wagner, estan inspirats en la mitologia germànica; entre les seues obres destaca la tetralogia *L'Anell dels Nibelungs* (formada per *L'or del Rhin*, *La Valquiria*, *Sigfrid* i *L'Ocas dels déus*) i *Tristà i Isolda*.

5. ELS NACIONALISMES MUSICALS DURANT EL SEGLE XIX

El lideratge musical fins la meitat del segle XIX havia estat en mans de grans potències artístiques com França, Itàlia o Alemanya; la resta de països, amb alguns repunts a Espanya o Anglaterra, no havien tingut l'oportunitat de desenvolupar un art propi. Per la qual cosa, la seua vida musical es reduïa a importar òpera italiana i simfonisme alemany.

Al segle XIX alguns països de la perifèria europea prenen consciència dels seus valors nacionals i tracten d'oblidar qualsevol influència cultural estrangera (especialment del simfonisme alemany i de l'òpera italiana) basant les seues expressions musicals en el seu propi folklore. Així, els compositors nacionalistes fan una música basada en els ritmes de les seues danses populars, en els trets modals de les cançons populars, en les peculiaritats harmòniques i amb els instruments típics nacionals. En les òperes, buscaran arguments en les seues històries i llegendes tradicionals.

El nacionalisme encaixa a la perfecció des de la meitat del segle, i a partir d'ací, trobem dos períodes nacionalistes ben diferenciats:

- El primer es desenvolupa durant la segona meitat del segle XIX i tindrà unes característiques plenament romàntiques. Quasi totes les gran obres del nacionalisme han

sigut obra de compositors formats en la tradició centreeuropea i amb formes musicals clàssiques i/o romàntiques ben experimentades.

- El segon període té lloc ja en el segle XX i tindrà dos branques: una que continuarà amb el primer nacionalisme per raons d'estètica oficial (Rússia) i altra que tractarà de renovar el llenguatge musical adoptant els elements renovadors de les últimes essències de la música nacional (Manuel de Falla a Espanya o Bela Bartok a Hongria).

Països escandinaus

És en aquests països on primer es fan palesos els brots nacionalistes; els músics, formats al conservatori de Leipzig per Mendelssohn, Liszt, Chopin o Wagner, són els que primer senten la necessitat de reafirmar els seu dret a expressar els valors nacionals. Tots senten predilecció per la cançó popular, el cant coral, la música de cambra i les petites formes.

Noruega: **Edward Grieg** és el seu màxim representant. Destaquen les dos suites orquestrals *Peer Gynt* i *Danses noruegues*.

Finlàndia: **Jean Sibelius** és el músic que ompli la vida musical del país. Destaca el seu poema simfònic *Finlandia*.

Rússia

M. Glinka està considerat el precursor de l'escola nacionalista russa. Tracta d'expressar el sentiment nacional de la seua pàtria tornant al folklore rus. Destaquem *Ruslan i Ludmila*.

A. Borodin, de qui destaquem *En les estepes de l'Àsia Central* i les *Danses polovtsianes del príncep Igor*.

M. Mussorgsky és el més genial, profund i avançat dels compositors nacionalistes del segle XIX. Destaquem la seua òpera *Boris Godunov*, la fantasia orquestral *Una nit en la muntanya pelada* i els seus famosos *Quadres d'una exposició*, obra per a piano orquestrada posteriorment per M. Ravel.

N. Rimsky-Korsakov és qui va aconseguir més ressò tant a Rússia com a l'exterior. Gran orquestrador, està considerat el creador de la simfonia i el poema simfònic rus. Destaca la simfonia *La gran Pasqua russa sobre temes de l'església oriental*, *Scherzade* inspirada en el conte *Les mil i una nits*, *El Capritx espanyol*...

P. I. Txaikovski. El seu estil es caracteritza pel patetisme i el sentimentalisme i la seua música té un clar segell occidentalista en la línia dels post-romanticisme.⁵⁸

Destaquen l'òpera *Eugeni Onegin* i els famosos ballets *El llag dels cignes* o *El Trencanous*.

Txecoslovàquia

F. Smetana. Amb ell naix l'òpera, la música de cambra i el poema simfònic txec. Entre les seues obres destaquem *El Moldava*.

Anton Dvorak. Està considerat el pare de la simfonia txeca, on reflexa l'ànima del poble eslau en una forma clàssica heretada de Brahms. Destaca la seua *9a simfonia*, anomenada *Del nou món* i que va ser composta per Dvorak durant la seua estada a Nova York.

6. EL ROMANTICISME A ESPANYA

Espanya també viurà l'agitació i els canvis del segle XIX, però els compositors espanyols, aliens al desenvolupament simfònic europeu, treballaran l'anomenada música de saló i la sarsuela, que seguirà sent l'únic terreny exclusiu de la música pròpiament espanyola.

En la música instrumental, seguirà donant-se preferència als instruments solistes, entre els que destaca la música per a guitarra i l'extraordinari virtuós **Francesc Tàrraga**; en la música per a violí despunten les composicions de **Pablo Sarasate**.

Pel que fa a la sarsuela, en aquesta època s'assentaran les bases definitives del gènere. Serà una obra formada per una sèrie de peces instrumentals que s'intercalen en el desenvolupament de l'acció que s'explica mitjançats diàlegs. La temàtica està molt vinculada al folklore urbà i reflecteix els aspectes de la vida quotidiana de manera oberta però amb elegància. Hem de destacar una distinció:

- Sarsuela gran: obra extensa estructurada en tres actes amb clar predomini del cant sobre les parts parlades. Destaca **Barbieri** amb *El Barberillo de Lavapiés*.
- Gènere menut: obra més senzilla, de curta durada i pocs personatges on predomina el text parlat sobre les parts cantades. Destaca **Ruperto Chapí** amb *La Revoltosa* o **Tomás Bretón** amb *La berbena de la paloma*.

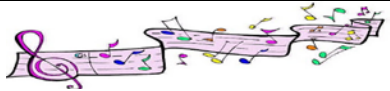
El Nacionalisme espanyol utilitzarà la riquesa del folklore, especialment de l'andalús, per construir un llenguatge musical propi mitjançant l'aplicació dels trets rítmics, melòdics i harmònics que el caracteritzen. **Isaac Albéniz** i **Enrique Granados** són els dos compositors de transició que millor representen el nacionalisme musical espanyol i prepararan el camí per al nacionalisme més pur que al segle XX espanyol representarà Manuel de Falla.

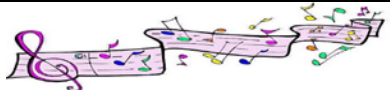
QÜESTIONARI

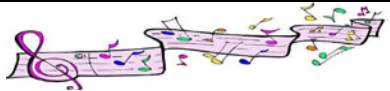
1. Durant quins anys es desenvolupa aquest estil de música? Quins són els principals canvis que es produeixen en aquesta època a nivell musical?
2. Què és la música programàtica? Posa un exemple.
3. Què significa el terme *leit motiv*?
4. Explica què és un lied i quina forma musical pot tenir.
5. Quins canvis es produeixen en l'òpera durant el romanticisme musical?
6. Explica què són els nacionalismes musicals.
7. Busca informació sobre dos compositors romàntics i anomena les seues obres principals.
8. Què és la sarsuela? Explica les diferències que hi ha entre la sarsuela gran i el gènere menut.
9. Completa la graella amb instruments del romanticisme.

Corda	Vent	Percussió

 AUDICIÓ	
<i>Títol de la peça</i>	
<i>Compositor</i>	
<i>Període musical</i>	
<i>Gènere</i>	
<i>Forma musical</i>	
<i>Comentaris sobre la peça</i>	

 <h2 style="margin: 0;">AUDICIÓ</h2>	
<i>Títol de la peça</i>	
<i>Compositor</i>	
<i>Període musical</i>	
<i>Gènere</i>	
<i>Forma musical</i>	
<i>Comentaris sobre la peça</i>	

 <h2 style="margin: 0;">AUDICIÓ</h2>	
<i>Títol de la peça</i>	
<i>Compositor</i>	
<i>Període musical</i>	
<i>Gènere</i>	
<i>Forma musical</i>	
<i>Comentaris sobre la peça</i>	

 <h2 style="margin: 0;">AUDICIÓ</h2>	
<i>Títol de la peça</i>	
<i>Compositor</i>	
<i>Període musical</i>	
<i>Gènere</i>	
<i>Forma musical</i>	
<i>Comentaris sobre la peça</i>	

TEMA 7. EL SEGLE XX

1. INTRODUCCIÓ

Des del punt de vista cronològic, a la música d'aquest període se l'anomena música contemporània i té el seu origen en els moviments nacionalistes de l'últim Romanticisme que donaran lloc a altres tendències, en certa manera continuistes, com l'Impressionisme o l'Expressionisme.

2. CONTEXT HISTÒRIC

El segle XX és un període de canvis accelerats. El desenvolupament de les comunicacions i de les tecnologies influiran en gran manera durant el transcurs d'aquest període. No obstant això, els problemes socioeconòmics i polítics derivats de la Revolució Industrial culminen a principis de segle amb la Primera Guerra Mundial (1914-1918) i la Revolució Russa (1917) i més tard amb la Segona Guerra Mundial (1939-1945). Aquests fets sacsen fins al més íntim les consciències de la població. El panorama europeu és desolador ja que les guerres van portar més de 50 milions de morts i moltes persones es van veure obligades a abandonar els seus països.

No obstant això, en acabar la Segona Guerra Mundial s'inicia una reconstrucció que comprendrà tots els àmbits: polític, econòmic, social, ètic i, per descomptat, artístic. L'auge de la tecnologia, els mitjans de transport i les telecomunicacions converteixen al nostre planeta en un veïnatge universal que coneix, quasi amb total immediatesa, el que ocorre en el món sencer.

3. CONTEXT CULTURAL

El segle XX és un període en què els canvis i les novetats en el món de l'art es van a donar amb gran velocitat. Mai abans en la història s'havia vist proliferar tal quantitat d'escoles, moviments i novetats com ara. Els canvis i les tendències es succeeixen de forma accelerada. Estem davant d'una època de replantejament estètic i formal de l'art. Tots els moviments que sorgeixen tindran un nexa comú: el desig de ruptura amb el passat.

El contacte de la societat europea amb cultures llunyanes, propiciat per l'avanç de les comunicacions i les exposicions universals, aportarà nous horitzons a la creació artística. Des de finals del segle XIX la pintura⁶²

assumeix un lideratge indiscutible en el terreny artístic, ja que encapçalarà tots els canvis i avantguardes que van sorgint en el transcurs del segle XX.

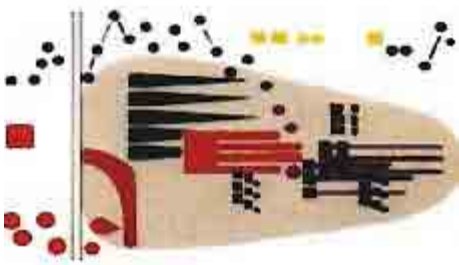
4. CONTEXT MUSICAL

El món de la música també es veurà influït per eixe canvi social i cultural. La música, els recursos tradicionals de la qual havien sigut explotats fins a la societat pels autors romàntics, busca obrir-se nous camins i trencar amb el passat. Gran quantitat d'estils avantguardistes musicals aniran juxtaposant-se en el transcurs del segle a la recerca de la novetat i l'experimentació, a través d'un canvi estètic que donarà lloc a composicions molt més variades.

L'aparició de nous gèneres com el jazz o el rock i els seus derivats arrabassarà a la música culta el protagonisme, quasi exclusiu, del que havia gaudit durant segles. A poc a poc s'anirà convertint en una música de minories, aliena a l'èxit i als interessos comercials. En la segona meitat de segle, l'arribada de la tecnologia alterarà la forma de compondre i interpretar la música. Per primera vegada en la història els mitjans electrònics i informàtics tindran una funció important dins del fenomen musical.

CARACTERÍSTIQUES

Encara que és complicat establir unes característiques generals a l'abordar la multitud de corrents que es van a donar en aquest segle, cada una d'elles amb els seus propis fonaments, destacarem algunes idees generals:



* La pèrdua d'unitat estilística i tècnica es fa evident ja que no hi ha un llenguatge i un tipus d'expressió únics, sinó una pluralitat de moviments. Cada compositor busca el seu propi llenguatge musical per a expressar-se.

* La ruptura amb el passat es manifesta en el progressiu abandonament del llenguatge tonal, que pareix haver arribat al seu fi. El ritme adquireix

gran protagonisme.

* Es busca la novetat, cap obra pot assemblar-se a una altra i per a això cal experimentar amb tot el que es té a mà. Qualsevol objecte pot ser capaç de produir música.

* El compositor no busca la bellesa de melodies, sinó cridar l'atenció de l'oient, per tant, ens trobarem davant de peces estranyes que no tenen res a veure amb la música que s'havia realitzat fins llavors.

* En algunes corrents, sobretot en la segona meitat de segle, el compositor acompanya la seua obra amb textos explicatius propis perquè l'obra es puga interpretar i entendre, ja que sovint s'utilitzen sistemes de notació no convencionals. A més, en aquesta època, entraran en joc els avanços electrònics i informàtics.

MÚSICA EN LA PRIMERA MEITAT DE SEGLE XX

Al començament de segle, els nous llenguatges es van anar imposant de manera gradual, i amb molta dificultat, en un món encara dominat pels últims grans compositors del Post-romanticisme i del Nacionalisme. Compositors que, a pesar de compondre en el llindar del segle XX, van tindre una gran influència posterior.

La nova concepció de compondre ve des de dos ciutats diferents, que van ser París i Viena. En el primer cas amb les aportacions de l'Impressionisme de la mà de Claude Debussy, que suposa un punt de partida per a la música d'avantguarda; en el segon amb la ruptura que suposava la música d'Arnold Schönberg i els seus deixebles en l'Escola de Viena.

Va haver-hi altres ruptures, inclús més radicals, com la del Futurisme a Itàlia, que encara que no tindran molta vigència com a corrent estètica, influiran en els moviments que tindran lloc en la segona meitat d'aquest segle. Altres moviments, com el Neoclassicisme, intentaran tornar a la música als seus llits tradicionals.

IMPRESSIONISME

L'Impressionisme pot considerar-se com la primera manifestació contemporània del segle XX. En les últimes dècades del Romanticisme, un grup



de pintors francesos es van interessar pel treball a l'aire lliure. Un llenç de Claude Monet titulat "Impressió, sol naixent" serà l'origen del moviment impressionista, estil que adoptaran altres pintors i que més tard es traslladarà al món de la música. Es tracta de pintures que plasmen paisatges i ambients difuminats, en les que no es busca la perfecció i realisme del quadre, sinó la impressió que produeix en els ulls de qui ho

observa.

L'impressionisme musical serà un moviment típicament francès, relacionat amb la tendència pictòrica. Possiblement és la corrent més nova i original de totes les que es donen en aquesta època. El compositor més destacat d'aquest moviment és Claude Debussy, amb obres com "Preludi a la sesta d'un faune" (1894).

Igual que la pintura impressionista, la música de Debussy és una música d'atmosferes i de sentiments subtils, sense la grandiositat post-romàntica. Les característiques d'aquesta música són:



- * Melodies desdibuixades (igual que en pintura), sense línies ni cadències clares, que utilitzen escales modals, pentatòniques, cromàtiques o de tons sencers.
- * Harmonia lliure, amb acords incomplets als quals Debussy anomena flotants, que prenen el seu valor per la seua sonoritat, no per la seua funció tonal, per a convertir-se en línies i taques que s'esvaeixen en el temps i l'espai.
- * Nou concepte de timbre, utilitzant els instruments de forma individual i no com a conjunt orquestral (collage).
- * Incorporació d'elements musicals orientals, tant melòdics o rítmics com a harmònics.

Un dels continuadors de l'obra impressionista de Claude Debussy serà el francès Maurice Ravel, conegut per la seua obra "Bolero".

EXPRESSIONISME

El terme Expressionisme apareix a partir de 1911 per a designar un estil pictòric en el qual, a poc a poc, forma i color deixen d'estar obligats a imitar la realitat. Aquest moviment és predominantment alemany i afectarà la música i literatura, a més de a la pintura. Es caracteritza per buscar l'expressió de l'ànima del ser humà de forma dura i pessimista. El tema principal de l'Expressionisme és l'home i la seua vivència interior plena de conflictes i temors, que mostra una realitat distorsionada marcada pel dolor i l'angoixa.



L'obra "El crit", d'Edward Munch, és considerada com la primera manifestació expressionista. En música, el compositor més representatiu d'aquesta tendència és Arnold Schönberg, que considera la música com a mitjà per a expressar la personalitat de l'home. Les principals característiques de l'Expressionisme són:

* Es busca l'aspecte dramàtic per mitjà de l'ús constant de dissonàncies que produeixen una tensió contínua, sense moments de repòs.



* Utilització d'un sistema atonal, que trenca amb totes les regles tradicionals d'organització melòdica i harmònica.

* Pèrdua del concepte de melodia en favor d'un cant recitat (sprechgesang), que té com a objectiu l'expressió violenta i agressiva del text.

* Normalment són obres per a xicotetes formacions de cambra, en les que cada instrument té el paper de solista.

Una de les obres més destacades d'aquest corrent és "Pierrot Lunaire", cicle de 21 melodrames compostats sobre poemes d'Albert Giraud

ATONALISME

Aquest moviment es fon amb la corrent expressionista. Durant la primera dècada del segle XX, els excessos dels post-romàntics en el pla de l'harmonia, van fer que a poc a poc la tonalitat, que fins llavors organitzava i era la base de les obres musicals, perguera el seu paper.



L'Atonalisme naix quan una sèrie de compositors, amb Arnold Schönberg al cap, decideixen atorgar a la dissonància la mateixa importància que a la consonància i escriure les seues obres amb una tonalitat concreta. Açò implica que totes les notes tenen el mateix valor, sense jerarquies. D'ací la sensació que s'han perdut els punts d'equilibri i d'orientació, per la qual cosa, per a les nostres oïdes, la música atonalista sona desafinada.

Entre les obres en què Schönberg recorre a l'Atonalisme, podem destacar "Quartet núm. 2" i "La nit transfigurada". Aquesta ruptura amb la tonalitat⁶⁶

influiria també en artistes com Richard Strauss, Gustav Mahler, Edgar Varèse o Charles Ives, entre altres. No obstant això, la corrent de l'Atonalisme com a tal va tindre una vida efímera, ja que es tractava de compondre sense cap tipus de normes, sumint a la música en una espècie de caos.

DODECAFONISME

Els fonaments de la música dodecafònica van ser elaborats i desenvolupats al començament del segle XX pel compositor austríac Arnold Schönberg i dos dels seus deixebles i amics: Alban Berg i Anton Webern, que són coneguts en conjunt com a Escola de Viena. Aquest mètode va ser creat en 1923 i també va ser conegut com a Serialisme.

Després del període atonal i després de diversos anys d'inactivitat, el mateix Schönberg va fer un pas de gegant a l'inventar un sistema d'organització per a les obres, que, en certa manera, va vindre a complir el paper que durant segles havia representat la tonalitat.

La tècnica dodecafònica consistia a definir una sèrie amb les dotze notes de l'escala cromàtica (distància de mig to entre notes), que podien ordenar-se de la forma que el compositor decidira. No obstant això, una vegada establert l'orde, aquest havia de mantindre's al llarg de tota l'obra; era precisament aquesta sèrie la que s'erigia com l'estructuradora de tota la composició. Desapareix, per tant, la jerarquia entre els graus de l'escala, originant una música atonal que podríem associar a la pintura abstracta d'autors com V. Kandinsky.



Prompte, els compositors dodecafònics es van donar compte que una sola sèrie limitava enormement les possibilitats compositives; per això, per a disposar d'un major marge d'acció, es van començar a utilitzar en la mateixa obra altres sèries derivades de la primera: retrògrada (cap arrere), invertida (en espill) o retrògrada invertida.

FUTURISME

És un moviment estètic nascut a Itàlia en 1909. Es tracta de la corrent més radical del segle XX, i el seu principal precursor és Tómmaso Marinetti,⁶⁷ artista i escriptor que va tindre gran repercussió en les arts plàstiques. La

seua incidència en el terreny musical va ser més bé escassa, afectant quasi exclusivament a l'obra dels italians Luigi Russolo i Balilla Pratella.

El moviment futurista es basa en la introducció dels sorolls i les màquines en la música. Els futuristes s'inspiren en l'ambient industrial de la societat del segle XX. Busquen enriquir el so i desvincular-se del passat, declarant la guerra a la tradició i als timbres limitats dels instruments convencionals. Russolo, en 1913, publica "El manifest dels sorolls", obra en què es donen a conèixer els fonaments d'aquest corrent. En aquest llibre, l'autor classifica els instruments de l'orquestra futurista en sis famílies, en les que podem trobar grunyits, xiulets, rialles, crits, colps... Russolo va ser capaç de crear un instrument capaç de produir sorolls variats. A aquest artefacte el va denominar "entonasorolls".

El corrent futurista, en el seu sentit més estricte, no va durar molt de temps, però la seua idea de connectar la música amb la realitat utilitzant els sorolls de la vida moderna, tindrà una gran influència en molts compositors contemporanis i anticiparà les tècniques de la música concreta.

Entre els músics més influenciats pel Futurisme podem citar Edgar Varèse, amb obres com "Ionization" (primera obra en la història escrita únicament per a instruments de percussió) o Arthur Honnegger, amb "Pacific 231" (obra que descriu el moviment d'una locomotora).

NEOCLASSICISME

El Neoclassicisme (nou Classicisme) sorgeix entorn de 1920 com a reacció al Post-Romanticisme, l'Impressionisme i l'Expressionisme. És, possiblement, el moviment que menys novetats aporta durant aquest període; suposa un retorn a la claredat formal del Classicisme, i el rebuig d'una concepció expressiva de la música carregada de significats subjectius.

Es torna al cultiu de les formes i gèneres clàssics, buscant una nova senzillesa, ja que aspira a tornar a les obres musicals la comprensibilitat i el plaer per a l'oïda. Per eixa raó, la majoria de les obres d'aquest moviment recuperen la tonalitat clàssica.

Entre els principals representants d'aquesta tendència es troba el francès Erik Satie i l'anomenat "Grup dels Sis", els ideals del qual van ser exposats en 1918: "prou ja de núvols, onades, ones i fragàncies nocturnes. Necessitem⁶⁸

una música amb els peus en la terra, una música quotidiana,...". Una coneguda obra de Satie és la titulada "Gymnopédie núm. 1". Un altre conegut autor d'inspiració neoclàssica va ser l'ucraïnès Sergei Prokofiev que va compondre obres com "La Simfonia clàssica op. 25" o el ballet "Romeu i Julieta".

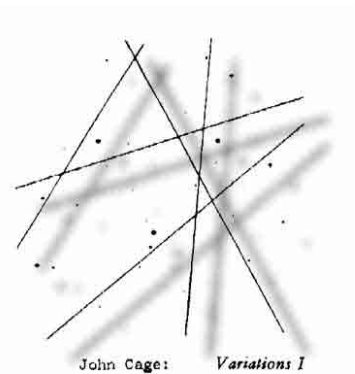
Aquest corrent ha tingut continuadors fins a l'actualitat.

MÚSICA EN LA SEGONA MEITAT DE SEGLE XX

Hereus de les novetats aportades en les primeres dècades, durant la segona meitat de segle, l'art en general i en particular la música, segueixen les pautes de ruptura amb allò que s'ha establert, marcades pels autors de les generacions anteriors.

Ja desaparegut de forma definitiva el llenguatge universal tonal, arribem en aquest període a la concreció d'estils artístics molt més radicals i individualistes, en els que tot és vàlid per a crear una obra d'art, que, molt sovint, sorprendrà un públic que no està preparat per a aquest tipus de música.

Per primera vegada en la història de la música els mitjans electrònics, que es van desenvolupant a causa del gran avanç de la tecnologia, formaran part de la composició. Els instruments tradicionals van deixant el seu lloc a altres instruments de nova creació, que es congregaran en el laboratori musical i més tard en l'ordinador.



SERIALISME INTEGRAL

El Serialisme Integral és un moviment que es dona a partir de la segona meitat del segle XX. Consisteix en l'aplicació del concepte de sèrie, introduït pel Dodecafonisme, a tots els paràmetres integrants del so (timbre, altura, duració, intensitat...), i no sols a l'altura de les notes.

Aspira a convertir-se en un sistema complet i perfectament estructurat i racional; no obstant això, el resultat és ben sovint una música freda, en la que les altures, duracions, timbres i intensitats estan perfectament ordenats en sèries de dotze graus cada una.

La música serial es caracteritza, per tant, pel minuciós ordenament dels

paràmetres musicals i el seu alt grau d'elaboració prèvia, ja que el compositor organitza l'obra com si les peces d'un puzzle es tractara.

Entre els compositors més destacats cal recordar a Oliver Messiaen, amb obres com "Modes de valor i intensitat", i a Pierre Boulez, amb "El martell sense amo" o "Sonata per a piano núm. 3".



LA MÚSICA CONCRETA

Cap a mitjans del segle XX sorgeix aquesta corrent, que s'inspira en el Futurisme, ja que utilitza qualsevol so o soroll tret de la realitat. El compositor es llança al carrer gravador en mà, arreplegant tots els sons que creu interessants; aquests sons posteriorment es manipulen en un laboratori musical (es tallen, s'apeguen, es modifiquen algunes de les seues qualitats...) i es munten en una cinta magnetofònica. El resultat és una composició de música concreta.

En aquest tipus de música el paper de l'interpret és substituït pel magnetòfon, i el compositor presenta la seua obra de manera definitiva i objectiva. Per primera vegada en la història la ciència i els aparells tecnològics s'usen per a la creació d'obres musicals.

Entre els compositors pioners es troben els francès Pierre Schaeffer, que exposa les seues teories en "El tractat dels objectes musicals" i Pierre Henry. Alguns dels títols de les obres d'aquests artistes són: "Estudi de sorolls", "Simfonia per a un home només", "Variacions per a una porta i un sospir" o "El micròfon ben temperat".

LA MÚSICA ELECTRÒNICA

Aquest corrent sorgeix influenciada per la música concreta. Com hem vist, aquesta música es basava en la gravació d'un conjunt de sons reals que es manipulaven; no obstant això, en la música electrònica el so és creat completament en un laboratori, són sons que no existeixen en la realitat, que es creen, es processen i es graven electrònicament. Aquest tipus de música suprimeix totalment els intèrprets i les partitures.

El laboratori musical és el centre de creació de l'artista. Ací el compositor utilitza sintetitzadors i altres aparells electrònics per a generar el so.

Entre els compositors més destacats d'aquest moviment està: Karl Stockhausen, que des de 1953 dirigeix l'Estudi de Música Electrònica de Colònia (Alemanya). La seua obra més coneguda és "El cant dels adolescents". Altres autors que seguiran els passos de Stockhausen són Luciano Berio i Bruno Maderna.

La música electrònica s'unirà a la música concreta, donant lloc a obres el contingut de la qual és en part gravacions de so real i altres creats per mitjans electrònics. A aquesta música se li coneix com a **Electroacústica**, i es convertirà en un dels procediments més emprats per quasi tots els compositors del segle XX.

La coneguda com a música **Estocàstica** pot considerar-se una fase més del desenvolupament de la música electrònica; consisteix en la introducció de l'ordinador en el camp de la composició, que degudament programat, calcula combinacions de sons i crea obres musicals.

LA MÚSICA ALEATÒRIA

Moviment que sorgeix durant els anys 60 i que reacciona contra el Serialisme, tractant d'introduir en la música una major llibertat compositiva. Es tracta d'una música indeterminada, en funció de l'atzar i de la llibertat de qui la interpreta. El compositor no escriu una obra acabada i tancada, sinó que confia en la creació i independència del músic per a fer de cada audició una obra única i irrepetible.

Per a aconseguir eixa llibertat interpretativa la música aleatòria emprà notacions molt lliures i suggeridores, o textos en què es convidava a la creació. Exemple: "toca una nota amb la seguretat que tens tot el temps i l'espai que vulgues; quan l'hages tocat, toca una altra nota...".

Aquest tipus de música, de vegades, també deixarà part de la interpretació en mans del públic, que participa activament en l'obra. Altres vegades, els sons de l'entorn seran part integrant de la música.

El principal precursor d'aquest tipus de música va ser el nord-americà John Cage, l'obra més representativa del qual és "4'33'" per a qualsevol nombre i classe d'instruments", escrita en 1952, i en la que els intèrprets romanen assentats i en silenci durant quatre minuts i trenta-tres segons (temps que⁷¹

dura l'obra), de manera que són els sorolls de la sala, del públic i de l'exterior els que construeixen la peça.

ÚLTIMES TENDÈNCIES

En les últimes dècades del segle XX molts compositors continuen escrivint obres musicals a la recerca de llenguatges propis i noves formes d'expressió; no obstant això, com a reacció contra aquests corrents, sorgeixen algunes tendències que intenten presentar una música més comprensible per al públic. Possiblement, la característica més comuna a totes elles siga l'abandonament de l'experimentació i la busca de llenguatges més senzills i assequibles.

A continuació presentem dos d'aquests estils:

MINIMALISME:

Se li coneix també amb el nom de **Música Repetitiva**, i naix en els EUA a principis dels anys 70. Aquest tipus de música es basa en la creació de senzills elements melòdics, que es transformen mínima i insistentment al llarg del seu desenvolupament; és a dir, es tracta de crear una mínima cèl·lula melòdica i repetir-la constantment introduint un canvi insignificant en cada repetició.

El principal representant d'aquesta tendència és Michael Nyman, que crea una obra minimalista que més tard formarà part de la banda sonora de la pel·lícula "El piano".

EL NOU ROMANTICISME:

Conegut també amb el nom de **Nova Simplicitat**. És una tendència musical que sorgeix a Alemanya en la segona meitat del segle XX. Els compositors que pertanyen a aquest corrent defugen la pràctica de l'experimentació i de la complexitat que caracteritza les obres de la majoria dels compositors d'avantguarda.

No dubten, no obstant això, a incorporar elements nous junt amb els tradicionals. Destaca en aquest moviment el compositor Bernard Herrmann, amb obres com "Escena d'amor".

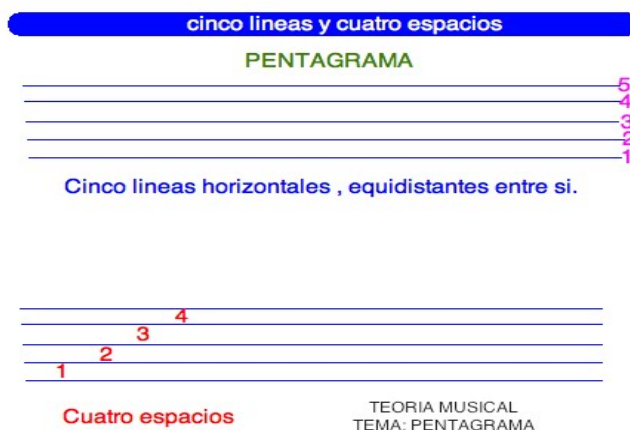
COMPOSITORS DESTACATS

- * BERG, Alban
- * DEBUSSY, Claude
- * HONNEGER, Arthur
- * MESSIAEN, Oliver
- * RAVEL, Maurice
- * SATIE, Erik
- * SCHOENBERG, Arnold
- * STOCKHAUSEN, Karlheinz
- * STRAVINSKI, Igor
- * WEBERN, Anton von

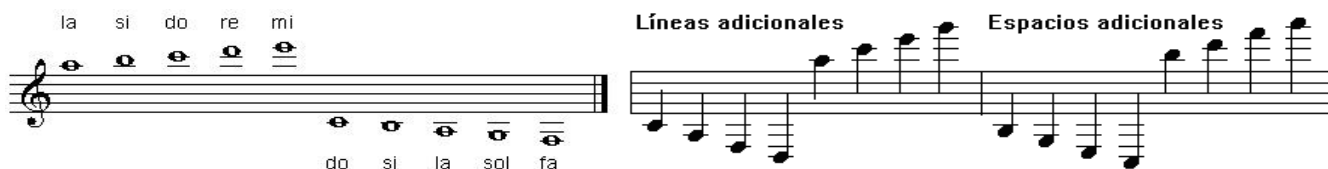
LLENGUATGE MUSICAL

MÚSICA: és un llenguatge per a expressar, provocar, comunicar i transmetre sentiments, sensacions, idees, etc. Per a aconseguir-ho la música combina els sons amb el temps.

El **PENTAGRAMA** és el suport on s'escriu la música. És un conjunt de cinc línies i de quatre espais on s'escriuen les notes i altres signes musicals. Les línies i els espais es numeren de baix cap amunt.













Les **LÍNIES I ELS ESPAIS ADDICIONALS** són unes línies i espais imaginaris que serveixen per a dibuixar les notes que, per ser massa agudes o massa greus, eixen fora del pentagrama.



La **CLAU DE SOL** en 2a línia és un signe que es dibuixa al principi del pentagrama i assenyala que la segona línia és sol. Les claus ens indiquen el nom de les notes. Hi ha set claus diferents:



Les **FIGURES DE NOTA** són el mig que utilitzem per a representar, d'una forma gràfica, les distintes duracions dels sons. Cada figura i el seu silenci corresponent tenen un valor determinat.

Nombre	Figura	Duración	Silencio
Redonda		4 pulsos	
Blanca		2 pulsos	
Negra		1 pulso	
Corchea		$\frac{1}{2}$ (medio) pulso	
Semicorchea		$\frac{1}{4}$ (cuarto) pulso	

El **COMPÀS** és una invenció humana que serveix per a organitzar el ritme d'una manera ordenada, amb l'establiment d'una unitat mètrica. Es tracta d'un número en forma de fracció que s'escriu al principi del pentagrama, després de la clau de sol. El numerador ens indica tots els temps que té cada compàs.



Altres signes musicals importants són:

PUNT: és un punt que es posa a la dreta de la nota i suma a la figura la mitat del seu valor.

LLIGADURA: és una línia corba que uneix notes del mateix nom i suma els seus valors.

CALDERÓ: signe en forma de semicercle amb un punt en el centre que es col·loca damunt de la nota i l'allarga un poc (aproximadament el doble del valor de la nota).

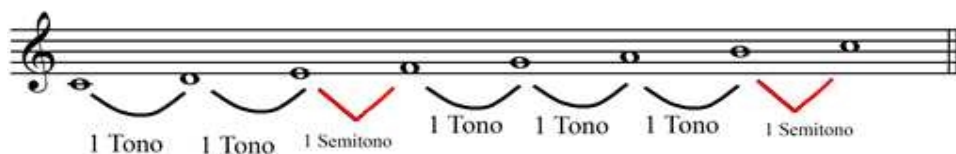


Una **ESCALA** és una successió ordenada de sons. Normalment tenim com a model l'escala de DO (anomenada així perquè comença en eixa nota).



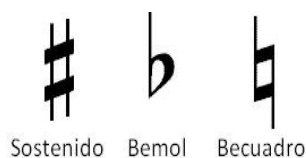
Com pots veure l'escala pot tindre un sentit ascendent (quan partim del greu a l'agut) o descendent (de l'agut al greu).

La distància entre els sons es mesura en **TONS** (T) i **SEMITONS** (St). El To pot descompondre's en dos Semitons. L'escala musical està composta per 5 Tons i 2 Semitons repartits d'esta manera:



Podem considerar l'escala com una escala en què no tots els escalons són iguals ja que entre les notes Mi i Fa hi ha un semitò i entre Si i Do un altre semitò. En els altres casos la distància és de To.

Les **ALTERACIONS** són signes que modifiquen l'altura dels sons. Tenim 3 alteracions bàsiques:



- El **sostingut** eleva l'altura del so mig to (semitò)
- El **bemoll** baixa l'altura del so mig to (semitò)

- El **becaire** anul·la l'efecte del sostingut i del bemoll

Els símbols usats per a representar la intensitat en música es denominen, generalment, **MATISOS** i podem classificar-los en dos grups:

Termes que indiquen una intensitat estable:

pp *p* *mp* *mf* *f* *ff*
 molt suau|suau|mig suau|mig fort|fort|molt fort

Termes que indiquen una intensitat variable:

- *sfz* (*sforzando*)= la nota ha de tocar-se amb major intensitat, reforçant la seua sonoritat
- *fp* ('*forte*' *piano*)= la nota ha d'atacar-se en fortament i immediatament mantenir-la suau.
- *cresc.* ('*crescendo*')= "creixent" la intensitat a poc a poc (de menor a major volum)
- *decresc.* ('*decrescendo*')= "decreixent" la intensitat a poc a poc (de major a menor)
- *dim.* ('*diminuendo*')= "disminuint" la intensitat a poc a poc (de major a menor)

 Equival a *cresc.* Equival a *dim.* O *decresc.*

Els **TERMES DE MOVIMENT** fan referència a la velocitat o *tempo* de la música.

La velocitat o *tempo* determina la rapidesa o lentitud amb què s'ha d'interpretar una obra musical. S'indica en la partitura per mitjà d'uns termes italians que es col·loquen al principi de l'obra o en qualsevol moment en què el compositor vulga marcar un canvi de velocitat.

Ací té alguns termes:

- **Largo:** molt lent
- **Lento:** lent
- **Grave:** lent i solemne
- **Adagio:** lent i majestuós
- **Andante:** al pas, tranquil, un poc vivaç
- **Moderato:** moderat
- **Allegretto:** un poc animat
- **Allegro:** animat i ràpid. (110 a 168 ppm).

- **Vivace:** vivaç.
- **Vivo:** ràpid i vivaç
- **Presto:** molt ràpid
- **Prestissimo:** molt molt ràpid
- En 1816, l'alemany Johann Nepomuk Maelzel, va inventar el metrònom, que serveix per a mesurar el *tempo* de la música. Este aparell marca el nombre de pulsacions per minut que nosaltres li indiquem.

Els **SIGNES DE REPETICIÓ** s'utilitzen per a abreviar i facilitar la lectura de les partitures. Hi ha diversos signes de repetició, els més utilitzats són:

Se repite esta parte

Se repite desde el comienzo

Da capo
o DC

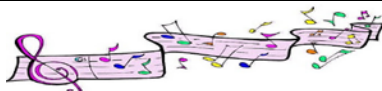

Fine DC al Fine

Fine

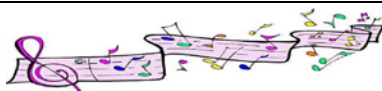
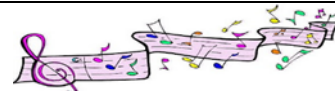
Al S y Fine
DS al Fine

1 2


En la repetición no se toca la 1ra. casilla.
Se salta directamente a la 2da.

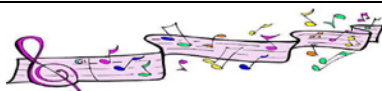
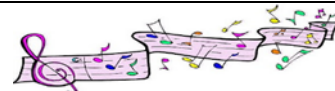
 AUDICIÓ 	
<i>Títol de la peça</i>	
<i>Compositor</i>	
<i>Període musical</i>	
<i>Gènere</i>	
<i>Forma musical</i>	
<i>Comentaris sobre la peça</i>	

 AUDICIÓ 	
<i>Títol de la peça</i>	
<i>Compositor</i>	
<i>Període musical</i>	
<i>Gènere</i>	
<i>Forma musical</i>	
<i>Comentaris sobre la peça</i>	

 AUDICIÓ 	
<i>Títol de la peça</i>	
<i>Compositor</i>	
<i>Període musical</i>	
<i>Gènere</i>	
<i>Forma musical</i>	
<i>Comentaris sobre la peça</i>	

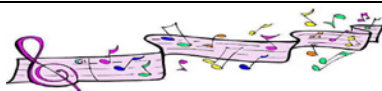
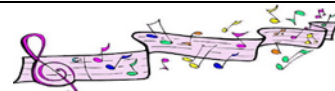
 AUDICIÓ 	
<i>Títol de la peça</i>	
<i>Compositor</i>	
<i>Període musical</i>	
<i>Gènere</i>	
<i>Forma musical</i>	
<i>Comentaris sobre la peça</i>	

 AUDICIÓ 	
<i>Títol de la peça</i>	
<i>Compositor</i>	
<i>Període musical</i>	
<i>Gènere</i>	
<i>Forma musical</i>	
<i>Comentaris sobre la peça</i>	

 AUDICIÓ 	
<i>Títol de la peça</i>	
<i>Compositor</i>	
<i>Període musical</i>	
<i>Gènere</i>	
<i>Forma musical</i>	
<i>Comentaris sobre la peça</i>	

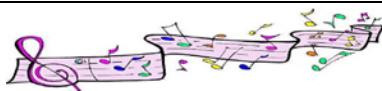
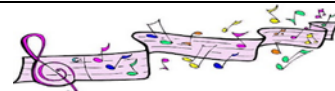
 AUDICIÓ 	
<i>Títol de la peça</i>	
<i>Compositor</i>	
<i>Període musical</i>	
<i>Gènere</i>	
<i>Forma musical</i>	
<i>Comentaris sobre la peça</i>	

 AUDICIÓ 	
<i>Títol de la peça</i>	
<i>Compositor</i>	
<i>Període musical</i>	
<i>Gènere</i>	
<i>Forma musical</i>	
<i>Comentaris sobre la peça</i>	

 AUDICIÓ 	
<i>Títol de la peça</i>	
<i>Compositor</i>	
<i>Període musical</i>	
<i>Gènere</i>	
<i>Forma musical</i>	
<i>Comentaris sobre la peça</i>	

 AUDICIÓ 	
<i>Títol de la peça</i>	
<i>Compositor</i>	
<i>Període musical</i>	
<i>Gènere</i>	
<i>Forma musical</i>	
<i>Comentaris sobre la peça</i>	

 AUDICIÓ 	
<i>Títol de la peça</i>	
<i>Compositor</i>	
<i>Període musical</i>	
<i>Gènere</i>	
<i>Forma musical</i>	
<i>Comentaris sobre la peça</i>	

 AUDICIÓ 	
<i>Títol de la peça</i>	
<i>Compositor</i>	
<i>Període musical</i>	
<i>Gènere</i>	
<i>Forma musical</i>	
<i>Comentaris sobre la peça</i>	

Blank musical staff with five lines.

Blank musical staff with five lines.

Blank musical staff with five lines.

Blank musical staff with five lines.

Blank musical staff with five lines.

Blank musical staff with five lines.

Blank musical staff with five lines.

Blank musical staff with five lines.

Blank musical staff with five lines.

Blank musical staff with five lines.
