

10.- Annexos

ANNEX I	Assetjament escolar i ciberassetjament
ANNEX II	Conductes que alteren la convivència de forma greu i recurrent: insults, amenaces, agressions, baralles o vandalisme.
ANNEX III	Maltractament infantil
ANNEX IV	Violència de gènere
ANNEX V	Agressions al professorat o al personal d'administració i serveis
ANNEX VI	Consideracions específiques davant de qualsevol de les situacions plantejades en els annexos, si es produeixen fora del centre
ANNEX VII	Model de comunicació al ministeri fiscal
ANNEX VIII	Model d'actuació davant de situacions amb drogues.
ANNEX IX	Protocol de detecció de situacions amb drogues (fitxa).
ANNEX X	Model de recollida de dades en casos de violència.
ANNEX XI	Llistat d'Unitats de Prevenció Comunitària (UPCs).
ANNEX XII	Protocol Educació - UPC
ANNEX XIII	Fitxa d'informació sobre l'entorn escolar.

PROCEDIMENTS D'INTERVENCIÓ DAVANT DE SUPÒSITS DE VIOLÈNCIA ESCOLAR

ANNEX I

Assetjament escolar i ciberassetjament

L'assetjament escolar

L'assetjament escolar és entès com el maltractament psicològic, verbal o físic patit per un alumne o alumna en l'àmbit escolar, derivat de factors personals (físics, psicològics, d'orientació o d'identitat sexuals) o col·lectius (factors ètnics, grup social, religió) de forma reiterada i al llarg d'un període de temps determinat.

L'assetjament escolar pot adoptar distintes manifestacions: l'exclusió i la marginació socials, l'agressió verbal, les vexacions i humiliacions, l'agressió física indirecta, l'agressió física directa, la intimidació, les amenaces o el xantatge, entre d'altres.

És important no confondre este fenomen amb agressions esporàdiques entre l'alumnat i que seran ateses aplicant les mesures educatives que el centre tinga establides en el seu pla de convivència i en el reglament de règim intern.

Característiques

- Hi ha intencionalitat. S'expressa en una acció agressiva que genera en la víctima l'expectativa de ser blanc de futurs atacs.
- Reiteració. Es repeteix en el temps. L'agressió produïda no és un fet aïllat i la víctima la patix de forma continuada.
- Hi ha desequilibri de poder. Es produïx una desigualtat de poder físic, psicològic o social, que genera un desequilibri de forces en les relacions interpersonals.
- Es produïx indefensió i personalització: l'objectiu del maltractament sol ser un únic alumne o alumna, que és col·locat d'esta manera en una situació d'indefensió.
- Ben sovint pot tindre un component col·lectiu o grupal. Normalment no hi ha un sol agressor o agressora, sinó diversos.
- Normalment apareixen observadors passius. Les situacions d'assetjament usualment són conegudes per terceres persones que no contribueixen prou perquè cesse l'agressió.
- Esta situació d'invisibilitat sol passar desapercebuda moltes vegades per als adults.

El ciberassetjament

Dins dels diferents tipus d'assetjament i les seues manifestacions, recentment, els experts han elaborat un nou concepte d'assetjament, el que utilitza mitjans electrònics i rep el nom de ciberassetjament. Esta conducta es defineix com a assetjament entre iguals en l'entorn TIC i inclou actuacions de xantatge, vexacions i insults entre alumnes. Suposa difusió d'informació lesiva o difamatòria en format electrònic. El ciberassetjament és un fenomen de gran rellevància per la seua prevalença, la gravetat de les seues conseqüències i les dificultats que presenta per a ser previngut i tractat.

Característiques

- Agresió repetida i duradora en el temps.
- Intenció de causar dany: no sempre es dona en els primers estadis del procés.
- Sol haver-hi contacte o relació prèvia en el món físic.

- d) Pot estar lligat o no a situacions d'assetjament en la vida real.
- e) Usa mitjans TIC: missatges de mòbil, adreça electrònica, telèfons mòbils, xarxes socials, blogs, fòrums, sales de xats.

Protocol d'actuació davant de l'assetjament i del ciberassetjament

1. Detectar i comunicar la situació

Qualsevol membre de la comunitat educativa que tinga coneixement o sospites d'una situació d'assetjament o de ciberassetjament sobre algun alumne o alumna, ho comunicarà a un professor o professora, al tutor o tutora o a l'equip directiu. En tot cas, qui reba la informació sempre n'informarà l'equip directiu.

2. Primeres actuacions

a) Equip directiu, que es posarà en contacte amb el tutor o tutora de l'alumne o alumna afectats; estarà assessorat pels servicis psicopedagògics escolars, el departament d'Orientació, el gabinet municipal autoritzat o el personal que tinga atribuïdes les funcions d'assessorament en el centre, i arregarà la informació per a analitzar i valorar la intervenció que procedisca.

b) L'equip d'intervenció, que planificarà de forma ràpida els recursos personals, materials i organitzatius, i el moment i el lloc de reunió amb els agressors, la víctima i els espectadors, sempre que siguen alumnes del centre.

c) En el ciberassetjament, és important tindre informació de la intensitat, difusió i característiques del mitjà o dispositiu utilitzat. Si hi ha proves físiques, estes han de conservar-se (impressió de pantalla, còpia del missatge), sempre sense lesionar els drets de cap persona i respectant la confidencialitat de les actuacions.

3. Mesures d'urgència

a) Augmentar la supervisió i vigilància del professorat i personal del centre durant els moments de descans i de recreacions; de l'estada al menjador, als banys i als vestidors, i de les entrades i eixides del centre.

b) Avisar les famílies de la víctima i dels assetjadors.

c) Explicar a l'alumne assetjat totes i cada una de les mesures que es prendran per a donar-li seguretat.

d) En cas de ciberassetjament, indicar a l'alumne, si és el cas, que canvie contrasenyes i revise les mesures de privacitat, i insistir-li en el fet que no faça desaparéixer les proves físiques que tinga.

e) Demanar a l'alumne assetjat que comunique a un adult qualsevol insult, ofensa o agressió que reba i oferir-li els mecanismes i les vies perquè ho faça amb la major discreció possible.

f) Una vegada oït l'alumne assetjador i analitzada la situació, la direcció del centre li aplicarà les mesures cautelars que considere necessàries seguint el procediment disciplinari, segons el Decret 39/2008.

g) Quan s'haja valorat la situació, la direcció del centre decidirà aplicar al cas, o no, les mesures educatives correctores i disciplinàries, i si s'inicia el procediment d'obertura d'expedient disciplinari, segons el Decret 39/2008, de 4 d'abril.

4. Comunicació de la incidència

a) La direcció del centre informarà de la situació i del pla d'intervenció la comissió de Convivència.

b) La direcció del centre realitzarà la comunicació al Registre Central i a la Inspecció educativa.

c) Si la situació s'agreuja o sobrepassa la capacitat d'actuació del centre, se n'ha d'informar la Inspecció perquè, si ho estima oportú, sol·licite l'assessorament o la intervenció de la unitat d'Atenció i Intervenció del PREVI de la direcció territorial corresponent. La Inspecció educativa decidirà sobre la necessitat i el tipus d'intervenció.

5. Comunicació a famílies i representants legals de tots els implicats

a) La direcció del centre realitzarà les entrevistes necessàries, preferentment de forma individual.

b) La direcció del centre informarà les famílies dels alumnes implicats en el conflicte de les mesures i actuacions de caràcter individual, així com les mesures de caràcter organitzatiu i preventiu proposades per al grup, nivell o centre educatiu.

c) Segons la gravetat del cas, la direcció del centre comunicarà a la família de la víctima la conveniència o no de denunciar el cas a les forces de seguretat de l'Estat.

d) Tal com consta en l'article 41 del Decret 39/2008, en aquells supòsits reincidents i en els casos en què el centre reclame la implicació directa dels pares, mares, tutors o tutores de l'alumne o l'alumna, i estos la rebutgen, l'Administració educativa, si considera que esta conducta causa un greu dany al procés educatiu del seu fill o filla, ho comunicarà a les institucions públiques competents per motiu de desprotecció, amb un informe previ a la Inspecció educativa.

6. Seguiment del cas per part de les unitats d'Atenció i Intervenció i de la inspecció del centre.

La inspecció i les unitats d'Atenció i intervenció de les direccions territorials col·laboraran amb la direcció del centre en el seguiment del cas en què hagen intervingut.

7. Definició de mesures de tractament individualitzat amb la víctima i els agressors, i de sensibilització amb observadors, amb les famílies i amb la resta de l'alumnat

a) Estes mesures i actuacions es referiran tant a les que s'apliquen en el centre i en l'aula, com a les que s'apliquen a l'alumnat en conflicte. Caldrà garantir el tractament individualitzat tant de la víctima i de les persones agressores com de l'alumnat espectador, i incloure actuacions específiques de sensibilització per a la resta de l'alumnat.

b) Amb caràcter orientatiu, en la web de la Conselleria d'Educació, Cultura i Esport es proposen mesures i actuacions per a treballar l'assetjament escolar en les diferents tipologies que pot presentar, en l'enllaç < <http://www.cece.gva.es/eva/val/previ.htm>>.

ANNEX II

Conductes que alteren la convivència de forma greu i recurrent: insults, amenaces, agressions, baralles o vandalisme

Diferenciem el protocol d'intervenció davant d'estes situacions a escala general, del protocol d'actuació quan els alumnes que provoquen estos incidents manifesten problemes greus de conducta o trastorns.

Alumnat que altera greument la convivència

Es caracteritza per l'incompliment de les normes socials bàsiques de convivència, que es manifesten per mitjà de conductes disruptives greus i recurrents, com ara insults, amenaces, agressions, baralles sobre algun alumne o alumna o accions de vandalisme sobre el centre i les seues instal·lacions. Són conductes, en general, que atempten contra la dignitat personal d'altres membres de la comunitat educativa.

Procediment d'intervenció en general

1. Detectar i comunicar la situació

Qualsevol membre de la comunitat educativa que tinga coneixement d'una situació de conductes disruptives molt greus, com ara insults, amenaces, agressions, baralles o vandalisme sobre algun alumne o alumna, o sobre el centre i les seues instal·lacions, o que les presencie, tractarà de conèixer els fets i la situació i ho comunicarà a la direcció del centre.

2. Primeres actuacions

- a) La direcció arrebregarà i analitzarà la informació, i prendrà les mesures que considere necessàries.
- b) La direcció del centre, o la persona en qui es delegue, comunicarà a les famílies la incidència produïda i els informarà de la situació.

3. Mesures d'intervenció general

Mesures educatives correctores i disciplinàries

Les alteracions de conducta molt greus, com ara insults, amenaces, agressions, baralles entre alumnes o accions de vandalisme sobre el centre i les seues instal·lacions es consideren conductes perjudicials per a la convivència del centre, i, per tant, s'actuarà aplicant mesures educatives correctores o disciplinàries, segons el Decret 39/2008, de 4 d'abril, que estaran especificades en el reglament de règim interior del centre.

La direcció del centre arrebregarà la informació, i una vegada oïda la comissió de Convivència, categoritzarà el tipus d'incidència i proposarà mesures correctores o disciplinàries, que tindran un caràcter educatiu i recuperador de la convivència en el centre.

- a) Si es proposen mesures educatives correctores per a alguna de les conductes tipificades en l'article 35 del Decret 39/2008, de 4 d'abril, s'ajustaran a l'article 36 del mateix decret.

b) Si es proposen mesures educatives disciplinàries per alguna de les conductes tipificades en l'article 42 del Decret 39/2008, s'ajustaran a l'article 43 del decret.

4) Mesures de suport

La direcció del centre, si ho considera convenient, podrà sol·licitar altres mesures de suport i col·laboració externes i recórrer als serveis d'unes altres administracions i institucions, entre d'altres, els serveis socials municipals, els serveis especialitzats d'Atenció a la Família i la Infància (SEAFI), les unitats de Prevenció Comunitàries (UPC), les unitats de Conductes Addictives (UCA), els centres de salut, etc. En estos casos, es planificarà la intervenció conjunta amb totes les institucions que hi estiguen implicades.

Alumnat amb alteracions greus de conducta

Les alteracions greus de conducta fan referència a un patró de comportament persistent, repetitiu i inadequat a l'edat del menor. D'acord amb la CIE-10 de l'OMS, estes alteracions greus de conducta solen enquadrar-se com a comportament antisocial, comportaments oposicionistes desafiadors, trastorn d'ansietat, trastorn de dèficit d'atenció amb hiperactivitat o impulsivitat, trastorn dissociat en preadolescents i adolescents, trastorn explosiu intermitent, alteracions del son, conductes de risc per consum de substàncies tòxiques o alcohol, o alteracions de la conducta alimentària, entre d'altres. Es caracteritzen per l'incompliment de les normes socials bàsiques de convivència i per l'oposició als requeriments a les figures d'autoritat, la qual cosa genera un deteriorament en les relacions familiars o socials. Este comportament té repercussions negatives per a l'alumnat que el patix i per al medi en què desenrotlla la seua vida: família, escola, oci... Els seus comportaments van més enllà dels límits tolerables i les conductes impedeixen a la persona tindre un procés d'adaptació i desenrotllar tot el seu potencial adequadament. En l'àmbit educatiu, estos alumnes presenten necessitats educatives específiques derivades de trastorns temporals o permanents de la personalitat o de la conducta, i requereixen aprenentatges i recursos excepcionals.

Procediment d'intervenció específic

1. Detectar i comunicar

Davant d'un incident greu provocat per un alumne que presenta una alteració greu de la conducta, si és possible, i sempre que no estiguem a càrrec d'uns altres alumnes, serà acompanyat a la zona de despatxos i s'informarà del cas el director, el cap d'estudis o el cap de personal dels serveis psicopedagògics escolars, el departament d'Orientació, el gabinet municipal autoritzat o el personal que tinga atribuïdes les funcions d'assessorament en el centre. Sempre que siga possible, l'alumne quedarà sota la supervisió d'un adult.

2. Intervenció d'urgència

Si la situació de crisi continua, es cridarà en primer lloc la família perquè acudisquen al centre; si no s'obté resposta de la família, i en els supòsits de perill greu i imminent, es telefonarà al 112 per a sol·licitar ajuda.

3. Mesures d'intervenció específiques

- a) Comunicació de la intervenció a la família. La direcció del centre, o la persona en qui es delegue, comunicarà la realització o la revisió de l'avaluació sociopsicopedagògica de l'alumne.
- b) Arreplega i anàlisi d'informació. L'equip directiu, junt amb el tutor o tutora de l'alumne, l'equip de professors i el personal dels servicis psicopedagògics escolars, el departament d'Orientació, el gabinet municipal autoritzat o el personal que tinga atribuïdes les funcions d'assessorament en el centre, recopilarà informació sobre la intensitat, duració, freqüència i context en què apareixen estes conductes en l'alumne.
- c) Avaluació psicopedagògica. Es realitzarà o revisarà l'avaluació sociopsicopedagògica, en la qual haurà de constar la planificació de la intervenció, l'organització dels suports i les coordinacions externes necessàries.
- d) Sol·licitud de mesures de suport. La direcció del centre podrà sol·licitar mesures de suport i col·laboració externes al centre, entre d'altres, amb els servicis socials municipals, el servicis especialitzat d'Atenció a la Família i la Infància (SEAFI), la unitat de Prevenció Comunitàries (UPC), la unitat de Conductes Addictives (UCA), els centres de salut, la unitat de Salut Mental Infantojuvenil (USMIJ), centres hospitalaris, associacions, etc.
- e) Recursos complementaris. La direcció del centre podrà, a més, sol·licitar recursos extraordinaris en la convocatòria anual de recursos personals complementaris d'educació especial regulats en l'Orde de 16 de juliol de 2001 per a Educació Infantil i Primària, i en l'Orde del 14 de març de 2005 per a Educació Secundària.
- f) Mesures educatives correctores i disciplinàries. La direcció del centre, una vegada analitzada la situació i valorat el pla d'intervenció proposat per a l'alumne, aplicarà les mesures correctores i disciplinàries que estime convenientes i respectarà la regulació del Decret 39/2008, de 4 d'abril.

4. Comunicació de les incidències

- a) La direcció del centre informará de la situació i del pla d'intervenció la comissió de Convivència.
- b) La direcció del centre realitzarà la comunicació al Registre Central i a la Inspecció educativa.
- c) Si la situació s'agreuja o sobrepasa la capacitat d'actuació del centre, se n'ha d'informar la inspecció perquè, si ho estima oportú, sol·licite l'assessorament i la intervenció de la unitat d'Atenció i Intervenció del PREVI de la direcció territorial corresponent.

5. Comunicació a famílies i representants legals de totes les persones implicades

- a) S'informarà les famílies dels implicats de les mesures i actuacions de caràcter individual adoptades, així com de les de caràcter organitzatiu i preventiu proposades per al grup, nivell i centre educatiu, preservant sempre la confidencialitat absoluta en el tractament del cas.
- b) Totes les mesures correctores i disciplinàries previstes en els articles 36 i 43 del Decret 39/2008, de 4 d'abril, hauran de ser comunicades formalment als pares, mares, tutors o tutores de l'alumnat menor d'edat.

c) Tal com consta en l'article 41 del Decret 39/200, en els supòsits reincidents i en els casos en què el centre reclame la implicació directa dels pares, mares, tutors o tutores de l'alumne o alumna i estos la rebutgen, l'Administració educativa, si considera que esta conducta causa un greu dany al procés educatiu del seu fill o filla, ho comunicarà a les institucions públiques competents per motiu de desprotecció, amb un informe previ a la Inspecció educativa.

6. Seguiment del cas per part de les unitats d'Atenció i Intervenció i de la inspecció del centre

La inspecció i les unitats d'Atenció i Intervenció de les direccions territorials col·laboraran amb la direcció del centre en el seguiment dels casos en què hagen intervingut.

ANNEX III Maltractament infantil

Maltractament infantil

El maltractament infantil es definix com qualsevol acció no accidental que comporta abús (emocional, físic o sexual) o descuit (emocional o físic) cap a un menor de díhuit anys, que és realitzada pel seu progenitor o cuidador principal, per una altra persona o per qualsevol institució, i que amence l'adequat desenrotllament del xiquet. Dins del maltractament considerem tant el maltractament actiu, entés com a abús físic, sexual i emocional, com els maltractaments passius, com ara la negligència física i emocional. El maltractament pot ser familiar o extrafamiliar.

Protecció en l'àmbit escolar

Els quatre escalons de protecció de la població infantil són els pares, els ciutadans, els professionals de les administracions i l'entitat pública competent en matèria de protecció infantil.

L'àmbit escolar ocupa una posició privilegiada en el procés de protecció del menor i en la detecció, la notificació, la investigació i l'avaluació. Pels centres passen la totalitat dels xiquets i adolescents de la comunitat, i és el lloc on romanen una gran part del seu temps. Per a molts menors que patixen el maltractament en l'àmbit familiar en edats primerenques, l'escolarització els permet trencar amb l'aïllament social en què l'han patit.

Gravetat i presa de decisions

La valoració d'urgència de la situació estarà determinada per la gravetat del succés observat i per la probabilitat que torne a repetir-se (nivell de risc) si no es prenen les mesures de protecció oportunes.

Un cas serà greu si corre perill la integritat física o psicològica del menor (existència de palisses, castics físics forts, sospita d'abús sexual, etc.), si el xiquet és un bebé o té menys de cinc anys, o si patix una discapacitat que li impedis autoprotegir-se o demanar ajuda. La urgència determinarà el tipus d'actuació del professional de l'educació, el protocol que es posarà en marxa i la prioritat del cas.

L'avaluació exhaustiva correspon als servicis socials o al servici de protecció de menors.

Protocol d'actuació davant d'una situació observada de maltractaments i desprotecció del menor

1. Identificació

Qualsevol membre de la comunitat educativa que tinga coneixement o sospites d'una situació de maltractament infantil ho comunicarà a l'equip directiu.

2. Actuacions immediates

Després d'esta comunicació, es reunirà l'equip directiu amb el tutor o tutora de l'alumne o alumna afectat i el personal dels servicis psicopedagògics escolars, el departament d'Orientació, al gabinet municipal autoritzat o el personal que tinga atribuïdes les funcions d'assessorament en el centre, per a recopilar informació, analitzar-la i valorar la intervenció que procedisca.

3. Notificació

L'equip educatiu emplenarà el full de notificació que apareix en l'Orde 1/2010, de 3 de maig, de la Conselleria d'Educació i la Conselleria de Benestar Social. L'equip directiu podrà demanar l'assessorament del personal dels servicis psicopedagògics escolars o del personal que tinga atribuïdes les funcions d'assessorament educatiu.

4. Comunicació de la situació

a) La direcció del centre enviarà l'original del full de notificació als servicis socials municipals de la localitat on residix el menor, arxivarà una còpia en l'expedient de l'alumne i en remetrà una altra còpia a la direcció general competent en matèria de protecció de menors de la Conselleria de Benestar Social.

b) La direcció del centre realitzarà la comunicació al Registre Central i a la Inspecció educativa.

c) Si la situació s'agreuja i sobrepassara la capacitat d'actuació del centre, se n'haurà d'informar la Inspecció educativa, que sol·licitarà l'assessorament o la intervenció de la unitat d'Atenció i Intervenció (UAI) de la direcció territorial corresponent. La Inspecció educativa decidirà sobre la necessitat i el tipus d'intervenció.

d) La comunicació a la família es realitzarà una vegada informades les autoritats competents, i serà realitzada per la direcció del centre.

Procediment d'urgència

1. Davant d'un alumne que presente lesions físiques, greu negligència o abús sexual, un membre de l'equip directiu o del personal docent en qui es delegue, l'acompanyarà al centre de salut o als servicis d'urgència de l'hospital més pròxim.

2 La direcció comunicarà la situació d'urgència a la policia local, a la Conselleria de Benestar Social i a la Fiscalia de Menors. Per a la comunicació s'utilitzarà el full de notificació que apareix en l'Orde 1/2010, de 3 de maig, de la Conselleria d'Educació i de la Conselleria de Benestar Social; per a la comunicació a l'autoritat judicial i al Ministeri Fiscal s'utilitzarà el model que es troba en l'annex VII d'esta orde.

3. La direcció del centre realitzarà la comunicació al Registre Central i a la Inspecció

educativa perquè, si ho estima oportú, sol·licite l'assessorament o la intervenció de la unitat d'Atenció i Intervenció (UAI) de la direcció territorial corresponent. La Inspecció educativa decidirà sobre la necessitat i tipus d'intervenció.

L'enllaç de la pàgina web de benestar social és:
<http://www.bsocial.gva.es/va/web/menor/home_familia>.

ANNEX IV

Violència de gènere

Violència de gènere

S'entén per violència de gènere aquella que, com a manifestació de la discriminació, la situació de desigualtat i les relacions de poder dels hòmens sobre les dones, s'exercix sobre ella pel fet de ser-ho. Esta violència comprén qualsevol acte de violència basada en el gènere que tinga com a conseqüència, o que tinga possibilitats de tindre com a conseqüència, perjuí o patiment en la salut física, sexual o psicològica de la dona. Les amenaces, la pressió exercida sobre elles per a forçar la seua voluntat o la seua conducta, la privació arbitrària de la seua llibertat, tant si es produïxen en la vida pública com privada, són comportaments violents per raó de gènere.

Tipus de violència de gènere

a) Violència física: és qualsevol acte de força contra el cos de la dona, amb resultat o risc de produir lesió física o dany. Estos actes de violència física contra la dona poden ser exercits per hòmens amb els quals tinga o haja tingut relacions de parella, o per hòmens del seu entorn familiar, social i laboral.

b) Violència psicològica: és tota conducta que produïska desvaloració o patiment en la dona mitjançant amenaces, humiliacions o vexacions, exigència d'obediència o de submissió, coerció, insults, aïllament, culpabilització o limitacions del seu àmbit de llibertat. Estos comportaments poden ser exercits per qui siga o haja sigut el seu cònjuge o per qui estiga o haja estat lligat a ella per anàloga relació d'afectivitat, inclús sense convivència. Així mateix, tindran la consideració d'actes de violència psicològica contra la dona els exercits per hòmens en el seu entorn familiar, social i laboral.

c) Violència econòmica: consistix en la privació intencionada, i no justificada legalment, de recursos per al benestar físic o psicològic de la dona i de les seues filles i fills, o la discriminació en la disposició dels recursos compartits en l'àmbit de la convivència de parella.

d) Violència sexual i abusos sexuals: és qualsevol acte de naturalesa sexual forçada per l'agressor i no consentida per la dona. La violència sexual comprén qualsevol imposició, per mitjà de la força o la intimidació, de relacions sexuals no consentides, i l'abús sexual, amb independència que l'agressor tinga o no relació conjugal, de parella, afectiva o de parentiu amb la víctima.

Protocol d'actuació davant d'una situació de violència de gènere

1. Identificació

Qualsevol membre de la comunitat educativa que tinga coneixement o sospites de casos de violència de gènere ho notificarà a la direcció del centre.

a) Recollida d'informació. Després d'esta comunicació, es reunirà l'equip directiu amb el tutor o tutora de l'alumne o alumna afectat, amb els servicis psicopedagògics escolars o amb el personal que tinga atribuïdes les funcions d'assessorament educatiu, per a

recopilar informació, analitzar-la i valorar la intervenció que procedisca.

b) Actuació. En els supòsits de perill greu i imminent, i si la situació ho requerix, es telefonarà al 112 i es traslladarà la persona agredida a l'hospital de referència. La direcció del centre podrà sol·licitar mesures de suport i col·laboració externes al centre. Si es considerara necessari, s'establirà comunicació amb el servici especialitzat d'Atenció a la Família i la Infància (SEAFI), els centres de salut, la unitat de Salut Mental Infantojuvenil (USMIJ), els hospitals més pròxims, els centres d'acollida i les entitats especialitzades.

c) Aplicació de mesures disciplinàries. En el cas que les persones agressores siguen alumnes del centre, oïda la comissió de Convivència, s'actuarà tal com es regula en els articles 42 a 49 del Decret 39/2008, de 4 d'abril.

2. Comunicació de la situació

a) La direcció del centre informarà la comissió de Convivència de la situació i del pla d'intervenció.

b) En el cas que la incidència pugua ser constitutiva de delictes o de falta penal, la direcció del centre ho comunicarà per fax al Ministeri Fiscal utilitzant l'annex VII d'esta orde. Esta comunicació s'adreçarà a la sala de la Fiscalia que corresponga:

1) Si els agressors i les víctimes són menors, a la Fiscalia de Menors.

2) Si els agressors són majors d'edat i la víctima menor d'edat, a la Fiscalia de Violència de Gènere.

3) Si els agressors i les víctimes són majors d'edat, a la Fiscalia de Violència de Gènere.

c) La direcció del centre realitzarà la comunicació al Registre Central i a la Inspecció educativa, i podrà sol·licitar l'assessorament o la intervenció de la unitat d'Atenció i Intervenció (UAI) de la direcció territorial corresponent. La Inspecció educativa decidirà sobre la necessitat i el tipus d'intervenció.

3. Comunicació a famílies i representants legals de tots els implicats

a) La direcció informarà les famílies dels implicats del fet de violència i de les mesures i accions adoptades.

b) Segons la gravetat del cas, la direcció del centre comunicarà a la família de la víctima la conveniència de denunciar-lo a les forces de seguretat.

c) Tal com consta en l'article 41 del Decret 39/2008, en els casos reincidents i en els que el centre reclame la implicació directa dels pares, mares, tutors o tutores de l'alumne o l'alumna i estos la rebutgen, l'Administració educativa, si considera que esta conducta causa un greu dany al procés educatiu del seu fill o filla, ho comunicarà a les institucions públiques competents per motiu de desprotecció, amb un informe previ a la Inspecció educativa.

4. Seguiment del cas per part de les unitats d'Atenció i Intervenció i de la inspecció del centre.

La inspecció i les unitats d'Atenció i Intervenció de les direccions territorials col·laboraran amb la direcció del centre en el seguiment dels casos en què hagen intervingut.

ANNEX V

Agressions al professorat o al personal d'administració i servicis

Definició

Es considera agressió al professorat qualsevol acció il·lícita que vaja en contra dels drets del personal docent o d'administració o servicis, tal com queden arreplegats en l'article 4 de la Llei 15/2010, d'Autoritat del Professorat, quant als drets del personal docent.

Destinataris

Este protocol d'actuació està adreçat als equips docents, al personal d'administració i al personal que preste servicis en els centres docents públics o en els centres privats concertats no universitaris de la Comunitat Valenciana, en l'exercici de les seues funcions.

Protocol de protecció, assistència i suport al professorat davant d'agressions, com a conseqüència de l'exercici legítim de les seues funcions

1. Detecció i comunicació de la incidència

- a) Qualsevol membre de la comunitat educativa que tinga coneixement d'una agressió que tinga per objecte el personal docent, el d'administració o el de servicis, té l'obligació de comunicar-ho a la direcció del centre.
- b) Així mateix, si els fets que són objecte de l'agressió poden ser constitutius de delictes o de falta, presentarà una denúncia davant del Ministeri Fiscal, del jutjat de guàrdia, o en qualsevol dependència de les forces i cossos de seguretat de l'Estat.
- c) El professorat o el personal d'administració i servicis, si així ho estima oportú, sol·licitarà l'assistència jurídica de l'Advocacia General, tal com es disposa en l'article 7 de la Llei 15/2010, de 3 de desembre, de la Generalitat, perquè exercisca les accions legals que corresponguen. La sol·licitud serà remesa per la direcció del centre i s'enviarà a la direcció territorial, on l'inspector de zona elaborarà un informe; posteriorment, tota la documentació es traslladarà al secretari territorial que dóna el vistiplau, qui l'eleva a la Direcció General de Personal Docent de la Conselleria d'Educació, Cultura i Esport.
- d) La sol·licitud d'assistència jurídica contindrà la informació següent: dades personals de la persona interessada, telèfon de contacte, relat dels fets i tots els elements de prova de què es disposen i que servisquen per a confirmar aquells, amb citació de testimonis i, si és possible, dels seus relats dels fets. Així mateix, anirà acompanyada de la denúncia presentada, del part d'assistència mèdica, si n'hi ha, i d'un certificat de la direcció que confirme si els fets denunciats estan relacionats amb l'exercici de la funció o càrrec de la persona sol·licitant.
- e) El director o directora notificarà immediatament el fet denunciat a la Inspecció educativa i ho comunicarà al Registre Central del PREVI.
- f) La direcció del centre realitzarà tots els tràmits previstos en este protocol amb la màxima celeritat.

2. Intervenció de la Direcció General de Personal

La direcció general de Personal Docent, a la vista de la documentació remesa per qui sol·licite assistència jurídica, emetrà, com a superior jeràrquic, l'informe a què es referix l'article 11.2 de la Llei 10/2005, de 9 de desembre, d'Assistència Jurídica a la Generalitat. L'esmentat informe indicarà si es complixen els requisits previstos en la llei mencionada perquè la persona sol·licitant pugua rebre l'assistència de l'Advocacia General. La Direcció General traslladarà totes les actuacions fetes i realitzarà les actuacions complementàries que considere necessàries.

3. Resolució

L'advocat general de la Generalitat, de conformitat amb el que disposa l'article 11.2 de la Llei 10/2005, de 9 de desembre, d'Assistència Jurídica a la Generalitat, prendrà l'acord que corresponga i el comunicarà a la persona interessada.

La facultat concedida a la persona interessada per este article no menyscaba el seu dret a designar advocat que l'assistisca o a sol·licitar que este li siga designat d'ofici, segons l'article 12.3 de l'esmentada Llei 10/2005.

ANNEX VI

Consideracions específiques davant de qualsevol de les situacions plantejades en els annexos, si es produïxen fora del centre

Actuacions en general

Segons s'arregla en l'article 28 del Decret 39/2008, de 4 d'abril, s'aplicaran de forma general els protocols d'assetjament i ciberassetjament escolar, i de conductes que alteren la convivència de forma greu i reincident (insults, amenaces, agressions, baralles o vandalisme, maltractament infantil i violència de gènere), si estes situacions es produïxen fora del centre, en activitats extraescolars o complementàries, i en les realitzades fora del recinte escolar però que estiguen motivades per la vida escolar o directament relacionades amb esta. Els casos seran tractats d'acord amb el reglament de règim intern de cada centre.

Actuació davant d'una situació de violència de gènere fora del centre

1. En el cas de violència de gènere fora del centre, se seguirà el procediment de l'annex IV d'esta orde. En este cas, si la persona que patix l'agressió és menor i es considera que hi ha desprotecció, es podran utilitzar el full de notificació i el procediment de l'Orde 1/2010, de 3 de maig, de la Conselleria d'Educació i de la Conselleria de Benestar Social, per a la comunicació de la situació a la Conselleria de Benestar Social i a la Fiscalia de Menors.
2. Davant la situació descrita al punt anterior, la comunicació a la família es realitzarà només després de les actuacions que s'arreglen en els apartats 2b i 2c, amb els quals s'informarà a les autoritats competents.

Procediment davant d'actes vandàlics, agressions, baralles, consum i tràfic de substàncies perjudicials per a la salut, en l'entorn escolar

L'acord de col·laboració per a la millora de la convivència i de la seguretat escolar entre la Conselleria d'Educació, Cultura i Esport i la Delegació del Govern a la Comunitat Valenciana, seguirà el procediment següent :

- a) La direcció del centre realitzarà la comunicació de la situació d'agressió, baralles o vandalisme a les forces de seguretat de l'Estat competents.
- b) Quan es produïska una situació de conflicte que estiga relacionada amb problemes de convivència o que atempte contra persones o instal·lacions en les proximitats del centre escolar, l'equip directiu arreglarà les incidències en la fitxa de l'entorn escolar, que està disponible en l'enllaç <>, i la remetrà a la Direcció General d'Ordenació, Innovació i Política Lingüística de la Conselleria d'Educació, Cultura i Esport, a l'adreça de correu electrònic <convivencia@gva.es>.
- c) La Direcció General d'Ordenació, Innovació i Política Lingüística remetrà l'informe a la Delegació del Govern per mitjà de l'Àrea d'Alta Inspecció d'Educació. En l'acord de col·laboració esmentat, la Delegació del Govern a la Comunitat Valenciana es compromet

a informar la direcció general que ha originat la comunicació de les accions que s'hagen realitzat en relació amb l'incident.

d) La Direcció General d'Ordenació, Innovació i Política Lingüística informará el centre interessat i la respectiva direcció territorial d'Educació sobre els casos comunicats a la Delegació de Govern. Si no s'ha realitzat cap comunicació d'incidències, l'esmentada Direcció General informará també d'esta circumstància.

ANNEX VII / ANEXO VII



MODEL DE COMUNICACIÓ AL MINISTERI FISCAL DE CONDUCTES GREUMENT PERJUDICIALS PER A LA CONVIVÈNCIA AL CENTRE I QUE PODEN SER CONSTITUTIVES DE FALTA O DELICTE PENAL
MODELO DE COMUNICACIÓN AL MINISTERIO FISCAL DE CONDUCTAS GRAVEMENTE PERJUDICIALES PARA LA CONVIVENCIA EN EL CENTRO Y QUE PUEDEN SER CONSTITUTIVAS DE FALTA O DELITO PENAL

MP031754

A DADES DEL CENTRE / DATOS DEL CENTRO

Codi del centre / Código del centro		Nom del centre / Nombre del centro	
Localitat / Localidad	Província / Provincia	Telèfon / Teléfono	

B DADES DE QUI REALITZA LA COMUNICACIÓ / DATOS DE QUIEN REALIZA LA COMUNICACIÓN

DNI	Nom / Nombre	Cognoms / Apellidos
Càrrec que exercix en el centre / Cargo que desempeña en el centro		
Fax	Telèfon de contacte / Teléfono de contacto	Correu electrònic / Correo electrónico

C INFORME / INFORME

El dia ___ de _____ de l'any _____ s'ha produït la incidència que a continuació es descriu. La direcció del centre considera que hi ha una conducta greument perjudicial per a la convivència en el centre i que pot ser constitutiva de falta o delictes penal. En compliment de l'article 44 del Decret 39/2008, de 4 d'abril, del Consell, es comunica al Ministeri Fiscal.
El día ___ de _____ del año _____ se ha producido la incidencia que a continuación se describe. La dirección del centro considera que existe una conducta gravemente perjudicial para la convivencia en el centro y que puede ser constitutiva de falta o delito penal. En cumplimiento del artículo 44 del Decreto 39/2008, de 4 de abril, del Consell, se comunica al Ministerio Fiscal.

D DESCRIPCIÓ DE LA INCIDÈNCIA / DESCRIPCIÓN DE LA INCIDENCIA

(En la descripció han de constar els noms de l'agressor i la víctima i les adreces dels seus domicilis)
(En la descripción deben constar los nombres del agresor y la víctima y las direcciones de sus domicilios)

E MESURES CAUTELARS ADOPTADES PEL CENTRE / MEDIDAS CAUTELARES ADOPTADAS POR EL CENTRO

La incidència ha sigut comunicada al registre central del PREVI
La incidencia ha sido comunicada al registro central del PREVI

_____, ____ de _____, de _____

Firma _____

Les dades personals que conté l'imprés podran ser incloses en un fitxer perquè siguin tractades per la Conselleria d'Educació, Cultura i Esport, fent ús de les funcions pròpies que té atribuïdes en l'àmbit de les seues competències, i es podrà dirigir a qualsevol òrgan seu per a exercir els drets d'accés, rectificació, cancel·lació i oposició, segons disposa la Llei Orgànica 15/1999, de 13 de desembre, de Protecció de Dades de Caràcter Personal (BOE núm: 298 de 14 desembre de 1999).
Los datos personales que contiene este impreso podrán ser incluidos en un fichero para su tratamiento por la Conselleria de Educación, Cultura y Deporte, en el uso de las funciones propias que tiene atribuidas en el ámbito de sus competencias, pudiendo dirigirse a cualquier órgano de la misma para ejercitar los derechos de acceso, rectificación, cancelación y oposición, según lo dispuesto en la Ley Orgánica 5/1999, de 13 de diciembre, de Protección de Datos de Carácter Personal (BOE núm: 298 de 14 de diciembre de 1999)

(1/3) EXEMPLAR PER A LA FISCALIA / EXEMPLAR PARA LA FISCALÍA

CECD - SDGITE

DIN - A4

IA - 18651 - 01 - E

MINISTERI FISCAL / MINISTERIO FISCAL. FISCALIA / FISCALÍA _____

PROVÍNCIA / PROVINCIA _____

Els centres educatius podran sol·licitar, en aquells casos en què s'haja detectat alguna situació relacionada amb el consum o sovinteig/tràfic d'estupefaents, l'assessorament en accions preventives, formació específica i/o intervenció, quan així siga sol·licitada, de les Unitats de Prevenció Comunitària (UPC) (*veure llistat d'UPC*).

Model d'actuació davant de situacions de possible consum de drogues.

(Seguint el model orientatiu d'actuació del pla de convivència del centre que s'arregla en l'annex I de l'orde de 31 de març del 2006, de la Conselleria de Cultura, Educació i Esport).

1. Actuacions immediates «caràcter urgent»

1.1. Coneixement de la situació. Comunicació inicial

- Qualsevol membre de la comunitat educativa que tinga coneixement exprés, d'una situació de tràfic/consum de drogues o amb clars símptomes de consum per algun/a alumne/a o considere l'existència d'indicis raonables, ho posarà immediatament en coneixement d'un/una professor/a, del/a tutor/a del/de l'alumne/a, del/de l'orientador/a del centre, si és el cas, o de l'equip directiu, segons el cas i membre de la comunitat educativa que tinga coneixement de la situació.
- Este primer nivell d'actuació correspon, per tant, a tots i cada un dels membres de la comunitat educativa.

1.2. Posada en coneixement de l'equip directiu

- El receptor de la informació, d'acord amb el seu nivell de responsabilitat i funcions sobre el/l'alumne/a, traslladarà esta informació a l'equip directiu, en el cas que no ho haja fet segons l'apartat anterior.

L'equip directiu informarà de la incidència a la Unitat d'Atenció i Intervenció (UAI) de la seua corresponent Direcció Territorial d'Educació i adoptarà les mesures corresponents segons el seu reglament de règim interior.

1 .3. Valoració inicial. Primeres mesures.

- L'equip directiu, amb l'assessorament del/a orientador/a, tècnic de la UPC i el/la tutor/a de l'alumne/a efectuarà una primera valoració, amb caràcter urgent, sobre l'existència, o no, de símptomes de tràfic/consum de drogues, així com l'inici de les actuacions que corresponguen segons la valoració realitzada.
- En tot cas, es confirme o no, la situació serà comunicada a la família del/a alumne/a.

Totes les actuacions realitzades fins al moment quedaran arreplegades en un informe escrit que quedarà depositat en la Direcció d'estudis.

- Per a l'elaboració de l'esmentat informe es podrà utilitzar la **plantilla d'arreplega de dades** del model d'actuació en situacions de possible tràfic/consum que s'adjunta.

2. Actuacions posteriors en el cas que es confirme l'existència de tràfic/consum de drogues.

Coordinades per l'equip directiu, amb el suport de l'orientador del centre, la UPC, i el/la tutor/a de/ de l'alumne/a, les diferents actuacions poden adoptar un caràcter simultani.

2.1. Valoració del cas pel Tècnic de la UPC per a la seua posterior intervenció.

El Tècnic de la Unitat de Prevenció Comunitària, una vegada valorat el cas pot optar per la derivació a altres recursos: UCA, SEAFI... amb un seguiment per la seua banda o, per establir un pla

d'actuació amb l'alumne/a o alumnes, durant el qual sempre es pot contemplar la derivació als recursos anteriorment citats.

El contingut d'este pla d'actuació, depenent de la situació de cada intervenció, contemplarà els apartats següents:

1. Informar objectivament sobre les diferents drogues, conseqüències del seu ús/ abús, efectes, reducció de riscos derivats del seu consum i informació dels diferents recursos especialitzats.
2. Assessorar tant l'alumne, com a la seua família en estratègies de prevenció.
3. Motivar en activitats d'oci i temps lliure que resulten divertides, atractives i sanes.
4. Orientar cap als recursos disponibles més adequats.

La intervenció pot ser individual o en grup, depenent del tipus d'incidència i es pot ubicar en el context escolar o en la seu de la UPC. Si la intervenció afecta diversos alumnes, s'elaborarà un informe detallat dirigit a la Direcció General d'Educació.

Tota intervenció, grupal o individual es veurà reforçada , sempre que es puga, amb una actuació a nivell familiar en què es treballaran els aspectes següents:

- A) Orientació sobre indicadors de detecció i intervenció. Pautes d'actuació.
- B) Informació i orientació sobre possibles suports externs i altres actuacions de caràcter extern.
- C) Seguiment del cas i coordinació d'actuacions entre família, alumne i tècnic de la UPC.

Cada intervenció inclourà una avaluació contínua o avaluació de procés, i una avaluació de resultats per mitjà d'un seguiment del pla d'actuació.

2.2. Seguiment del pla d'actuació.

2.2.1. Es mantindran les reunions individuals que s'estimen necessàries amb els/les alumnes afectats, així com amb les seues famílies, valorant les mesures adoptades i la modificació, si és el cas.

3. Actuacions alternatives en matèria de prevenció en l'entorn escolar.

3.1. Actuacions en el centre:

A. Amb els/s'alumnes. Dirigides a:

- La sensibilització i activitats de prevenció del consum de drogues.

B. Amb els/les professors/es. Dirigides a:

- La sensibilització, prevenció i detecció de possibles consums.

3.2 Actuacions amb la família. Dirigides a:

- La sensibilització, prevenció i detecció de possibles situacions de consum.

4. Detecció i coordinació amb UPCs

Les situacions de tràfic/consum de drogues poden ser detectades:

- en l'entorn del centre educatiu,
- a través d'informació aportada per la/les família/es,
- per tutor/a de grup,

- altres.

Per a arreplegar informació, els centres disposen d'una graella d'arreplega de dades **Annex I**.

Si la situació detectada es localitza en l'entorn del centre educatiu, els centres hauran d'omplir la plantilla d'entorn, disponible en http://www.edu.gva.es/eva/docs/convivencia/entorn_escolar.pdf

Si la incidència resulta contrària a les normes de convivència i/o perjudica greument la convivència del centre, esta haurà de ser notificada al Registre Central d'Incidències, segons el que preveu l'Orde de 12 de setembre del 2007 i el Decret 39/2008.

En ambdós casos, l'equip directiu del centre podrà sol·licitar l'assessorament de la UPC de referència a través de les Unitats d'Atenció i Intervenció de les Direccions Territorials d'Educació de la província corresponent, una vegada informat/da el seu inspector/a de centre. Per a això hauran de contactar amb:

- Alacant: uai_previ_ali@gva.es
- Castelló: uai_previ_cas@gva.es
- València: uai_previ_val@gva.es

Quan la informació o sol·licitud d'assessorament siga arreplegada en les pròpies oficines de les UPC i facen referència a una problemàtica de diversos individus del mateix centre, esta traslladarà la informació a la UAI que informarà l'inspector/a del centre.

Una vegada informat l'equip directiu del centre pel seu inspector/a, el director/a podrà sol·licitar formació, assessorament i/o intervenció en el centre amb l'alumnat, docents i famílies per part dels/les tècnics/es de la UPC i en coordinació amb el professorat i el departament d'orientació.

Annex I

Protocol de detecció de consum de substàncies addictives

PLANTILLA D'ARREPLEGA DE DADES PER TRÁFIC/CONSUM DE SUBSTÀNCIES ADDICTIVES

CONSUM		SUBSTÀNCIA	LOCALITZACIÓ	INDICIS DE CONSUM
<input type="checkbox"/> CONSUM <input type="checkbox"/> Tinença <input type="checkbox"/> DISTRIBUCIÓ / VENDA		<input type="checkbox"/> ALCOHOL <input type="checkbox"/> CANNABIS <input type="checkbox"/> ALTRES DROGUES _____	<input type="checkbox"/> DINS DEL CENTRE <input type="checkbox"/> FORA DEL CENTRO <u>QUAN VA OCÓRRER:</u> <input type="checkbox"/> HORARI DE CLASSE <input type="checkbox"/> PATI <input type="checkbox"/> HORARI FORA DE CLASSE <input type="checkbox"/> ENTRADA <input type="checkbox"/> EIXIDA	<input type="checkbox"/> SOMNOLÈNCIA, ESPECIALMENT ELS DILLUNS <input type="checkbox"/> FALTES A CLASSE SENSE MOTIU QUE HO JUSTIFIQUE <input type="checkbox"/> FALTA DE MOTIVACIÓ, FALTA D'ATENCIÓ <input type="checkbox"/> CANVIS D'ESTAT D'ÀNIM SENSE RAÓ APARENT <input type="checkbox"/> DESOBEDIÈNCIA A LES REGLES <input type="checkbox"/> PROBLEMES DE DISCIPLINA <input type="checkbox"/> QUALIFICACIONS BAIXES <input type="checkbox"/> DESAPARICIÓ DE DINERS O OBJECTES EN L'AULA <input type="checkbox"/> MENTIDES REITERADES <input type="checkbox"/> CONFLICTES AMB COMPANYS <input type="checkbox"/> CANVI O PÈRDUA D'AMICS
FORMA DE CONSUM INDIVIDUAL <u>GRUP:</u> <input type="checkbox"/> COMPANYS DE CLASSE <input type="checkbox"/> COMPANYS DE CURS <input type="checkbox"/> COMPANYS DEL CENTRE <input type="checkbox"/> ALTRES <u>EDAT</u> <input type="checkbox"/> MAJOR QUE L'ALUMNE IMPLICAT <input type="checkbox"/> IGUAL QUE L'ALUMNE IMPLICAT <input type="checkbox"/> MENOR QUE L'ALUMNE IMPLICAT <u>SEXE</u> <input type="checkbox"/> BARÓ <input type="checkbox"/> DONA		FREQÜÈNCIA QUANTES VEGADES: DES DE QUAN:	TESTIMONIS QUE HAN APORTAT NOTIFICACIONS RESPECTE D'AIXÒ <input type="checkbox"/> TUTOR <input type="checkbox"/> ALTRE PROFESSOR <input type="checkbox"/> ORIENTADOR <input type="checkbox"/> CONSERGE <input type="checkbox"/> ALTRES ALUMNES <input type="checkbox"/> ALTRES _____	

MODEL DE RECOLLIDA DE DADES DE TUTOR/PROFESSOR/ORIENTADOR

TIPUS D'INCIDÈNCIA		AUTOR		LOCALITZACIÓ		FREQUÈNCIA	
				<i>DINS DEL CENTRE</i>	<i>FORA DEL CENTRE</i>	<i>QUANTES VEGADES</i>	<i>DES DE QUAN</i>
FÍSIC	<input type="checkbox"/> Espentes <input type="checkbox"/> Puntellons <input type="checkbox"/> Colps <input type="checkbox"/> Calbots (colitxos) <input type="checkbox"/> Li llancen coses <input type="checkbox"/> Amaguen les seues coses <input type="checkbox"/> Trenquen les seues coses <input type="checkbox"/> Robatoris <input type="checkbox"/> Galtades <input type="checkbox"/> Palisses <input type="checkbox"/> Amenança amb armes <input type="checkbox"/> Altres.....	COMPANYS D'AULA	<input type="checkbox"/> 1 sol autor <input type="checkbox"/> Més d'un.....	<input type="checkbox"/> Aula amb professor <input type="checkbox"/> Aula sense professor <input type="checkbox"/> Corredors <input type="checkbox"/> Pati <input type="checkbox"/> Lavabos <input type="checkbox"/> Gimnàs <input type="checkbox"/> Vestidors <input type="checkbox"/> Menjador <input type="checkbox"/> Autobús escolar <input type="checkbox"/> A l'eixida de classe <input type="checkbox"/> A l'eixida del centre <input type="checkbox"/> Altres.....	<input type="checkbox"/> De camí a casa <input type="checkbox"/> De camí a classe <input type="checkbox"/> Al voltant de l'escola <input type="checkbox"/> Al meu barri <input type="checkbox"/> En una discoteca/bar <input type="checkbox"/> Una instal·lació esportiva <input type="checkbox"/> Altres.....	<input type="checkbox"/> Poques vegades <input type="checkbox"/> Algunes vegades <input type="checkbox"/> Totes les setmanes <input type="checkbox"/> Quasi tots els dies <input type="checkbox"/> Quasi sempre	<input type="checkbox"/> Uns dies <input type="checkbox"/> Diverses setmanes <input type="checkbox"/> Diversos mesos <input type="checkbox"/> Tot el curs <input type="checkbox"/> Des de sempre
		COMPANYS DE CURS	<input type="checkbox"/> 1 sol autor <input type="checkbox"/> Més d'un.....				
		COMPANYS DE CENTRE	<input type="checkbox"/> 1 sol autor <input type="checkbox"/> Més de 1.....				
		EDAT	<input type="checkbox"/> = que la víctima <input type="checkbox"/> < que la víctima..... <input type="checkbox"/> > que la víctima.....				
		SEXE	<input type="checkbox"/> Xiquet <input type="checkbox"/> Xiqueta				
VERBAL	<input type="checkbox"/> Malnoms <input type="checkbox"/> Difamacions <input type="checkbox"/> Insults <input type="checkbox"/> Menyspreus <input type="checkbox"/> Desafiaments <input type="checkbox"/> Provocacions <input type="checkbox"/> Amenaces <input type="checkbox"/> Acovardir (fer por) <input type="checkbox"/> Comentaris xenòfobs <input type="checkbox"/> Altres.....	TÉ EL SUPORT D'ALTRES COMPANYS?	<input type="checkbox"/> Sí <input type="checkbox"/> No	QUAN VA OCÓRRER?	<input type="checkbox"/> Un dia de classe <input type="checkbox"/> Cap de setmana o festiu <input type="checkbox"/> Vacances		
		HI HA DESIGUALTAT DE FORÇA FÍSICA?	<input type="checkbox"/> Sí <input type="checkbox"/> No				
SOCIAL	<input type="checkbox"/> Difondre rumors (faules) <input type="checkbox"/> Aïllar/ignorar <input type="checkbox"/> Burles <input type="checkbox"/> Pintades <input type="checkbox"/> No deixar participar <input type="checkbox"/> Humiliacions <input type="checkbox"/> Extorsions (obligar a fer coses)	VAN HAVER-HI TESTIMONIS?	<input type="checkbox"/> Cap <input type="checkbox"/> Companys/es <input type="checkbox"/> Tutor/a <input type="checkbox"/> Professors/es <input type="checkbox"/> Familiars <input type="checkbox"/> Altres.....				
SEXUAL	<input type="checkbox"/> Comentaris de tipus sexual <input type="checkbox"/> Acaçament <input type="checkbox"/> Tocaments <input type="checkbox"/> Tocaments amb violència <input type="checkbox"/> Relació forçada	QUINA VA SER LA SEUA REACCIÓ?	<input type="checkbox"/> Tallar la situació <input type="checkbox"/> Informar-ne a un adult <input type="checkbox"/> No va fer-hi res <input type="checkbox"/> Animar l'autor <input type="checkbox"/> Ajudar l'autor				

Informació rellevant de la plantilla

- Existix un alumne o un grup d'ells que abusa sistemàticament d'altre.
- Un sol alumne patix la intimidació (personalització).
- Existix desigualtat de poder (desequilibri de força física, social o/i psicològica) entre els alumnes enfrontats.
- La víctima es incapaç de defensar's.
- L'acció sobre la víctima és repetida, es prolonga en el temps i ocorre sovint (alumne atemorit).
- Sol passar lluny de la presència d'adults (invisibilitat).
- L'autor/s tenen el suport del grup.

Si es donen els cinc primers casos, convé informar-ne a la inspecció educativa tot adjuntant la resta de la informació recopilada sobre el cas.

Breu descripció dels fets

Mesures adoptades:

Obertura d'expedient disciplinari

- Sí
- No

Data d'inici:

Dades de l'alumne/a:

Instructor/a:

Cautelars

Altres: educatives, preventives, etc.

**MODEL D'ENTREVISTA PROFESSOR/TUTOR/ORIENTADOR AMB VÍCTIMA
(VOLUNTÀRIA, PERÒ MOLT CONVENIENT)**

PERFIL DEL CAS VÍCTIMA DE LA INCIDÈNCIA

<p>A QUI HO HA CONTAT?</p>	<input type="checkbox"/> Ningú <input type="checkbox"/> Companys/es <input type="checkbox"/> Tutor/a <input type="checkbox"/> Professores/es <input type="checkbox"/> Equip directiu <input type="checkbox"/> Familiars <input type="checkbox"/> Altres.....	<p>DE QUINA FORMA INTERVÉ EL CENTRE?</p>	<input type="checkbox"/> Parlem amb les famílies <input type="checkbox"/> Es deriva al D. d'Orientació <input type="checkbox"/> S'obri un expedient <input type="checkbox"/> S'obri un procés de mediació <input type="checkbox"/> Se n'assabenta la policia <input type="checkbox"/> No ho sap	<p>HAVIA TINGUT ABANS PROBLEMES AMB ALTRES COMPANYS/ES?</p>	<input type="checkbox"/> Sí <input type="checkbox"/> Sí, d'altre tipus <input type="checkbox"/> No
<p>QUI HA INTERVINGUT EN LA INCIDÈNCIA?</p>	<input type="checkbox"/> Amics <input type="checkbox"/> Xics/xiques testimoniess <input type="checkbox"/> Pare-mare <input type="checkbox"/> Professors/es <input type="checkbox"/> Altre adult <input type="checkbox"/> Ningú	<p>HA FALTAT A CLASSE PER CULPA DE L'ACAÇAMENT?</p>	<input type="checkbox"/> Mai <input type="checkbox"/> Alguna volta <input type="checkbox"/> Sovint <input type="checkbox"/> Quasi tots els dies	<p>QUIN MITJÀ HAURIA ANIMAT A LA VÍCTIMA A CONTAR-HO ABANS?</p>	<input type="checkbox"/> Millor comunicació familiar <input type="checkbox"/> Millor comunicació tutor <input type="checkbox"/> Una bústia anònima <input type="checkbox"/> Un telèfon d'ajuda <input type="checkbox"/> Una adreça electrònica <input type="checkbox"/> Més informació <input type="checkbox"/> Altres.....
<p>QUI HA PRES ALGUNA MESURA PER A ATURAR-LA?</p>	<input type="checkbox"/> Companys/es <input type="checkbox"/> Tutor/a <input type="checkbox"/> Professors/es <input type="checkbox"/> Familiars <input type="checkbox"/> Altre adult <input type="checkbox"/> Ningú	<p>PER QUÈ CREU QUE HO VAN FER?</p>	<input type="checkbox"/> No ho sap <input type="checkbox"/> Els va provocar <input type="checkbox"/> És més feble <input type="checkbox"/> És diferent <input type="checkbox"/> Per a molestar <input type="checkbox"/> Perquè s'ho mereix	<p>HI HA MEDIACIÓ EN EL CENTRE?</p>	<input type="checkbox"/> Sí <input type="checkbox"/> No
<p>HA DONAT ALGÚN RESULTAT?</p>	<input type="checkbox"/> Ha posat fi al problema <input type="checkbox"/> Ho ha atenuat <input type="checkbox"/> Ho ha intensificat <input type="checkbox"/> Tot continua igual	<p>SOVINT SENT POR DE SER ACAÇAT?</p>	<input type="checkbox"/> Sí <input type="checkbox"/> No	<p>COM ET TROBARIES MÉS SEGUR?</p>	
<p>QUÈ FA EL PROFESSORAT QUAN OCORRE?</p>	<input type="checkbox"/> Parla amb els implicats <input type="checkbox"/> S'ignora el que ha passat <input type="checkbox"/> Es parla sobre el tema <input type="checkbox"/> Expedient <input type="checkbox"/> Res, no se n'assabenten <input type="checkbox"/> Altres.....	<p>SAP SI ACACEN ALTRES COMPANYS/ES?</p>	<input type="checkbox"/> Sí..... <input type="checkbox"/> Creu que <input type="checkbox"/> No	<p>COM CREUS QUE ES PODIA HAVER EVITAT?</p>	<input type="checkbox"/> No ho sap <input type="checkbox"/> No es pot <input type="checkbox"/> Ajuda familiar <input type="checkbox"/> Ajuda professors <input type="checkbox"/> Ajuda companys

RECOLLIDA DE DADES DEL PROFESSOR/TUTOR/ORIENTADOR A LA FAMÍLIA

<i>DADES PERSONALS</i>		<i>PASSOS PREVIS</i>		<i>DETECCIÓ SÍMPTOMES DEL POSSIBLE MALTRACTAMENT</i>			
EDAT		HA EXPOSAT EL PROBLEMA AL TUTOR/A?	<input type="checkbox"/> Sí <input type="checkbox"/> No	DES DE QUAN SOSPITA QUE LI PASSA?	<input type="checkbox"/> Uns dies <input type="checkbox"/> Diverses setmanes <input type="checkbox"/> Diversos mesos <input type="checkbox"/> Tot el curs <input type="checkbox"/> Des de sempre		
PARES	FILL AFECTAT						
<input type="checkbox"/> < 20 anys <input type="checkbox"/> 21-25 anys <input type="checkbox"/> 26-30 anys <input type="checkbox"/> 31-35 anys <input type="checkbox"/> 36-45 anys <input type="checkbox"/> 46-50 anys <input type="checkbox"/> > 50 anys	<input type="checkbox"/> < 6 anys <input type="checkbox"/> 6-8 anys <input type="checkbox"/> 9-10 anys <input type="checkbox"/> 11-12 anys <input type="checkbox"/> 13-14 anys <input type="checkbox"/> 15-16 anys <input type="checkbox"/> > 16 anys	HO HA NOTIFICAT A LA DIRECCIÓ?	<input type="checkbox"/> Sí <input type="checkbox"/> No	HA NOTAT EN EL SEU FILL CANVIS D'HÀBITS O ACTITUD?	<input type="checkbox"/> Sí..... <input type="checkbox"/> No	TÉ POCS AMICS?	<input type="checkbox"/> Sí <input type="checkbox"/> No
SEXE	<input type="checkbox"/> Mare <input type="checkbox"/> Pare <input type="checkbox"/> Xiqueta <input type="checkbox"/> Xiquet	HA TROBAT AJUDA EN L'ACTUACIÓ DEL CENTRE?	<input type="checkbox"/> Sí..... <input type="checkbox"/> No	NOTA MÉS IRRITABLE O ANSIÓS EL SEU FILL O FILLA?	<input type="checkbox"/> Sí <input type="checkbox"/> No	LI FALTEN MATERIALS AMB FREQUÈNCIA?	<input type="checkbox"/> Sí <input type="checkbox"/> No
CURS	S'HA PRES ALGUNA MESURA?	<input type="checkbox"/> Sí..... <input type="checkbox"/> No	HA TINGUT PROBLEMES AMB LES NOTES?	<input type="checkbox"/> Sí <input type="checkbox"/> No	HA NOTAT DESTROSSES EN LA SEUA ROBA O MATERIAL?	<input type="checkbox"/> Sí <input type="checkbox"/> No
CENTRE EDUCATIU	HA DONAT ALGUN RESULTAT POSITIU?	<input type="checkbox"/> Sí <input type="checkbox"/> No	PARLA DE L'ESCOLA A CASA?	<input type="checkbox"/> Sí <input type="checkbox"/> No		
LOCALITAT	ESTÀ SATISFET AMB LES MEURES ADOPTADES?	<input type="checkbox"/> Sí <input type="checkbox"/> No	INVENTA EXCUSES PER NO ANAR A CLASSE?	<input type="checkbox"/> Per un o diversos companys <input type="checkbox"/> Centre nou <input type="checkbox"/> Algun professor <input type="checkbox"/> Altres.....		

DADES PERSONALS

Centre educatiu/codi:.....
.....

Ciutat:.....
.....

Nom:.....
.....

Edat:.....
.....

Sexe:

- Xiquet
 Xiqueta

Curs/grup:.....

Data del succés:.....

- Origen de la demanda d'intervenció:

- Director/a
 Cap d'estudis
 Orientador
 Xiquet agredit
 Mare/pare
 Familiar
 Tutor/a
 Professor/a
 Amic/amiga
 Company/a

- Situació respecte de l'incident:

- En pateix
 En contempla
 En coneix
 N'infringix

Data de notificació/requeriment d'intervenció _____

Unitats de Prevenció Comunitària

Unidades de Prevención Comunitaria

Província **ALACANT**

poblacion / upc	Adreces	cp	Telèfons	Fax	correu electrònic
ALBATERA AYTO. DE ALBATERA	Paseo del Calvario, 59	03340	(66) 437 72 68	(96) 548 70 97	upcalbatera@gmail.com
ALCOI AYTO. DE ALCOI	C/ Camí, 40	03801	(96) 554 05 77 965537100 (Ext. 2641)	(96) 553 71 95	upc@alcoi.org
ALICANTE AYTO. DE ALICANTE	Av. Constitución, 1 - PB	03002	(96) 514 94 41	(96) 514 94 20 965149422 (Escolar)	amide
ALMORADÍ AYTO. DE ALMORADÍ	C/ España, 45, 47	03160	(96) 570 23 82	(96) 678 01 04	rosaargiles@hotmail.com
ALTEA AYTO. DE ALTEA	C/ Síndic de Greuges, Local 5	03590	(96) 688 27 02	(96) 688 28 17	altea.ssociales@cv.gva.es
BENEJUZAR MANC. DEL BAJO SEGURA	C/ Vereda, s/n	03390	(96) 677 70 18	(96) 535 60 62	mancobs@yahoo.es
BENIDORM AYTO. DE BENIDORM	C/ Pintor Lozano, s/n (S.Sociales)	03500	(96) 680 09 31	(96) 586 47 47	mgutierrez@benidorm.org
BENISSA AYTO. DE BENISSA	C/ Francisco Sendra, 2-1º (Casal Jove)	03720	(96) 573 23 52	(96) 573 23 52	upc@ayto-benissa.es

CREVILLENTE AYTO. DE CREVILLENTE	C/ Ribera, s/n	03330	(96) 668 12 91	(96) 668 19 09	upc-salva@hotmail.com
DENIA AYTO. DE DENIA	Pza. Archiduque Carlos, 3	03700	(96) 578 42 89	(96) 578 50 49	upcdenia@ayto-denia.es
ELCHE AYTO. DE ELCHE	C/ Uberna 2 bajo C/ Major de la Vila 9 (correo)	03202	(96) 665 81 53	(96) 665 80 73	jalemany@ayto-elche.es
ELDA MANC. INTERMUNICIPAL DEL VALLE DEL VINAL	C/ Maestro Granados, 22 B	03600	(96) 539 81 42	(96) 539 81 42	upcelda@yahoo.es
GUARDAMAR DEL SEGURA AYTO. DE GUARDAMAR DEL SEGURA	Plaza de la Constitución, 5	03140	(96) 572 90 14 649826975	(96) 572 90 83	servsociales@guardamar.net
IBI AYTO. DE IBI	C/ Dr. Ferran, 5 (C. Social Polivalente)	03440	(96) 555 46 11	(96) 655 09 36	socialesps1@ibi.es
LA VILA-JOIOSA AYTO. DE LA VILA-JOIOSA	C/ 8 de Maig, s/n (Llar del Pensionista)	03570	(96) 589 42 12	(96) 685 32 12	servicios.sociales@villajoyosa.com raquel.ferri@villajoyosa.com
NOVELDA FUND. ESTUDIO Y PREVENCIÓN DE LAS ADICCIONES	C/ Maestro Mandos, s/n	03660	(96) 560 22 08	(96) 560 74 84	aepanovelda@ya.com
ONDARA MANC. MARINA ALTA	C/Germanías, 9 Pza. del Convent 2 (Ayto.)	03760	(96) 647 70 70 649560501 // 966477016 (Centro Social)	(96) 576 60 81	upc@massma.org
ORIHUELA AYTO. DE ORIHUELA	C/ López Pozas, s/n (Edificio Prop)	03300	(96) 535 96 14 965359669 (Directo Trabajo)	(96) 530 59 64	arodriguez@orihuela.es inmigracion@orihuela.es

PEGO MANC. DE PEGO, L'ATZUBIA I VALLS (EBO, ALC	C/Llavadors nº 5, 7	03780	(96) 640 08 81	(96) 640 02 56	upcmanco@gmail.com
SAN JOAN D'ALACANT AYTO. DE SAN JOAN D' ALACANT	C/ Manuel Amorós, 10 bajo	03550	(96) 593 92 07 965653766	(96) 565 11 79	upc@santjoandalacant.es
SAN VTE. DEL RASPEIG FUND. ESTUDIO Y PREVENCIÓN DE LAS ADICCI	C/ Cervantes, 10-1ª	03690	(96) 566 71 58 965675065 (Ayto.)	(96) 567 57 18	asabroso@raspeig.org
SANTA POLA AYTO. DE SANTA POLA	C/ Castaños, 10-12, 2ª planta	03130	(96) 669 42 00	(96) 669 37 36	santapola.upc@cv.gva.es rherblanco@hotmail.com
TORREVIEJA AYTO. DE TORREVIEJA	C/ Unión Musical Torrevejense, nº 24	03181	(96) 692 88 75	(96) 670 75 93	upctorrevieja@hotmail.com
VILLENA AYTO. DE VILLENA	C/ Gran Capitán, 23	03400	(96) 580 03 93	(96) 581 76 58	upc@villena.es laurafgupc@hotmail.com
XÁBIA AYTO. DE XÁBIA	C/ Rafael Echagüe, 3 - 2ª	03730	(96) 579 41 42	(96) 579 40 13	javicosta75@hotmail.com

Província CASTELLÓ

poblacion / upc	Adreces	cp	Telèfons	Fax	correu electrònic
BURRIANA AYTO. DE BURRIANA	C/ Pablo Ruiz Picaso, 10	12530	(96) 457 09 81	(96) 459 10 00	satta@cv.gva.es
CASTELLON AYTO. DE CASTELLON	C/ Historiador Escolano, 28 bis bajo izq.	12004	(96) 435 53 66	(96) 425 39 95	upc@castello.es

LA VALL D'UIXO AYTO. DE LA VALL D'UIXÓ	Avda. Jaime I, 13	12600	(96) 469 63 58	(96) 469 08 16	ymonzonis@lavallduixo.es
SEGORBE FUND. ESTUDIO Y PREVENCIÓN DE LA ADICCIO	C/ Fray Bonifacio Ferrer, 2	12400	(96) 413 21 15	(96) 471 23 63	upcsegorbe@segorbe.es
VILA-REAL AYTO. DE VILA-REAL	C/ Josep Ramón Batalla, 6-B	12540	(96) 453 05 21	(96) 452 93 90	upc@ajvila-real.es
VINARÓS FUNDACIÓN P.A.T.I.M. COMUNIDAD VALENCIA	Pza. Jovellar, 9 entresuelo	12500	(90) 221 45 93 Ext. 5	(96) 421 45 93	upc@patim.org

Província VALÈNCIA

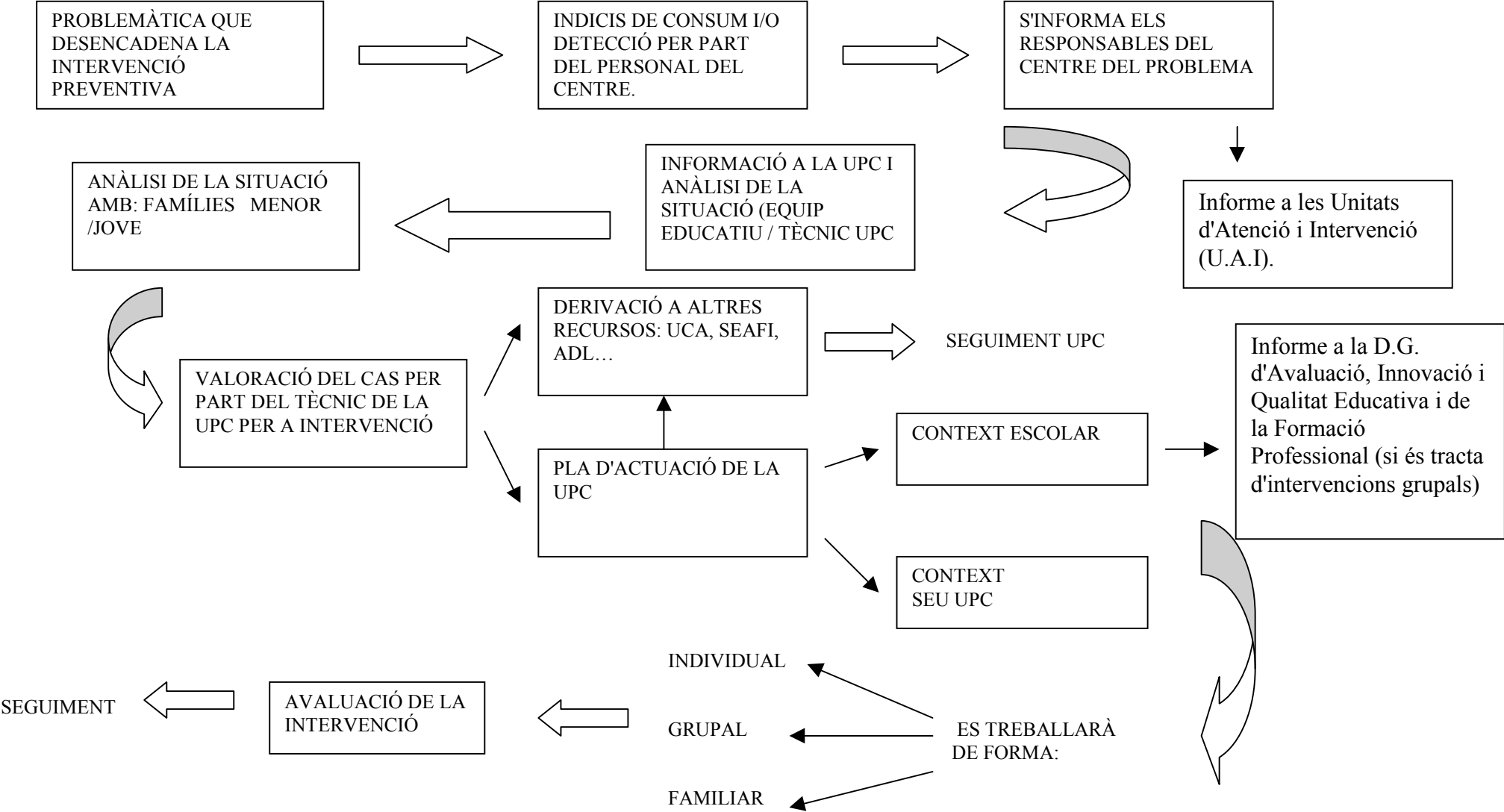
poblacion / upc	Adreces	cp	Telèfons	Fax	correu electrònic
ALAUQUÁS AYTO. DE ALAUQUÁS	C/ Mare Oviedo, 14 B	46970	(96) 150 58 96	(96) 151 94 20	upc@alauquas.org
ALBORAYA AYTO. DE ALBORAYA	C/ Pintor Péris Aragó, 33	46120	(96) 186 93 03	(96) 186 16 61	e.peris@alboraya.com
ALDAIA AYTO. DE ALDAIA	C/ Coladores, 16	46960	(96) 198 88 11	(96) 198 88 14	calzadossocials@aldaia-ajuntament.es
ALFAFAR AYTO. DE ALFAFAR	C/ Tauleta, 38	46910	(96) 318 24 36	(96) 318 23 75	upc@alfafar.com
ALGEMESI AYTO. DE ALGEMESI	C/ Arquets, s/n Bajo	46680	(96) 201 75 11	(96) 201 90 01	upcdrogodependencies@algemesi.net

ALZIRA MANC. DE LA RIBERA ALTA	C/ José Dolz, 2	46600	(96) 241 41 42 629655704 // 646939962	(96) 241 41 72	upc@manra.org
ALZIRA AYTO. DE ALZIRA	C/ Honda, 6 (Hospital "Santa Lucía") / C/ Tabernes, 1 (Recepción material)	46600	(96) 241 16 42 607310568 // 962459251	(96) 240 13 91	Urries2000@yahoo.es
BURJASSOT AYTO. DE BURJASSOT	Pza. Emilio Castelar, 1 (S.Sociales)	46100	(96) 316 05 38	(96) 363 17 75	meugenia.gimenez@ayto-burjassot.es
CARCAIXENT AYTO. DE CARCAIXENT	Pza. Major, 1	46740	(96) 245 76 08	(96) 246 72 07	drogodependencia@ayto-carcaixent.es
CARLET AYTO. DE CARLET	C/ Luis Vives, 28 bajo	46240	(96) 299 42 30	(96) 299 35 33	upc@carlet.es
CATARROJA AYTO. DE CATARROJA	Pza. Vella, 8	46470	(96) 127 44 16 Ext. 505	(96) 126 61 51	lriquelme@catarroja.es
CHELLA MANC. CANAL DE NAVARRES	C/ Iglesia, 24	46821	(96) 226 71 81 678975153	(96) 222 06 16	upcmancomunidad@ono.com preguntadrogas@hotmail.com
CHESTE AYTO. DE CHESTE	C/ San Antonio Machado, 6	46389	(96) 251 13 42 654368686 // 652081979	(96) 251 20 07	ibanvez_cel@gva.es
CULLERA AYTO. DE CULLERA	C/ Sueca, s/n	46400	(96) 172 51 92	(96) 173 88 02	sprevencio@terra.es
GANDIA AYTO. DE GANDIA	C/ Tossal 8, 1ª planta	46700	(96) 295 94 63 Ext. 9361	(96) 295 96 82	mpalones@gandia.org
LLIRIA MANC. CAMP DE TURIA	C/ Pla de l'Arc, s/n	46160	(96) 279 26 25	(96) 279 26 61	upc_mancturia2002@yahoo.es

MANISES AYTO. DE MANISES	Pza. Dos de Mayo, 12	46940	(96) 152 19 98	(96) 152 22 01	manises_mtortola@cv.gva.es
MELIANA A.H.N.A.R - NORD	Av. Rey D. Jaume, 36	46133	(96) 149 33 42	(96) 149 33 42	upc-ahnar@hotmail.com altasucie@hotmail.com
MISLATA FUND. ESTUDIO Y PREVENCIÓN DE LAS ADICCI	C/ Miguel Hernández, 5	46920	(96) 399 03 47	(96) 399 03 44	lalapont@mislata.es
MONCADA AYTO. DE MONCADA	C/ Mayor, 28	46113	(96) 130 11 75	(96) 139 56 63	upcmoncada@cv.gva.es
OLIVA MANC. DE MUNICIPIOS LA SAFOR	Carretera de Pego, 5	46780	(96) 285 00 00 962965003 (Manc. Gandía)	(96) 296 30 55	mancsafor_upc@gva.es
ONTINYENT MANC. MUNICIPIOS VALL D'ALBAIDA	C/ Sant Francesc, 8 - 3º pta.5	46870	(96) 291 29 50	(96) 238 85 45	upc@mancovall.com
PATERNA AYTO. DE PATERNA	Pza. del Pueblo, 1 (Centro Social)	46980	(96) 305 30 39	(96) 137 96 50	hernandez.cris@ayto-paterna.es
PICASSENT AYTO. DE PICASSENT	C/ Carles Albors, 16 - 2º	46220	(96) 123 06 90	(96) 124 00 33	picassent_psi@gva.es
POBLA DE FALNALS MANC. L'HORTA NORD	C/ Codillors, 1	46139	(96) 144 44 00	(96) 144 49 70	manchnord_ss2@gva.es
PTO DE SAGUNTO AYTO. DE SAGUNT	Dr. Fleming, s/n	46520	(96) 265 58 82	(96) 269 00 71	ssupc@aytosagunto.es

QUART DE POBLET AYTO. DE QUART DE POBLET	C/ Vinatea, 3	46930	(96) 154 80 08	(96) 154 33 00	socials.upc@quartdepoblet.org
REQUENA AYTO. DE REQUENA	C/ Rafael Duyos, 25	46340	(96) 230 56 77	(96) 230 35 53	upc@requena.es
SILLA AYTO. DE SILLA	C/ San José, 56	46460	(96) 121 22 22	(96) 120 07 02	upc@ajuntament-silla.es
SUECA AYTO. DE SUECA	Placeta del Convent, 12	46410	(96) 203 30 03 961718217 // 635642293	(96) 171 05 53	upc@sueca.es
TORRENT ASOCIACION "A.R.T.I.C"	C/ Hospital, 6	46900	(96) 117 70 03	(96) 156 46 58	upctorrent@yahoo.es
VALENCIA FUND. ARZOBISPO MIGUEL ROCA	C/ Padre Esteban Pernet, 3	46014	(96) 359 77 77	(96) 379 92 51	upc@proyectohombrevalencia.org
VALENCIA AYTO. DE VALENCIA	C/ Amadeo de Saboya, 11	46010	(96) 352 54 78 (Ext. 2008 o 2029)	(96) 398 10 08	pmdsanidad@valencia.es fjbueno@valencia.es
XATIVA MANC. MUNICIPIOS COSTERA-CANAL	Pza. de la Seu, 11	46800	(96) 228 36 49	(96) 228 04 51	costera_sic@gva.es
XERESA AYTO. DE XERESA	C/ Alcòdar 16	46790	(96) 289 53 78	(96) 289 51 95	xeresa_alc@gva.es
XIRIVELLA AYTO. DE XIRIVELLA	C/ Cervantes, 22	46950	(96) 370 15 01 963837910	(96) 383 61 58	xirivella.benestar.social@cv.gva.es

PROTOCOL EDUCACIÓ – UPC



A DADES D'IDENTIFICACIÓ DEL CENTRE / DATOS DE IDENTIFICACIÓN DEL CENTRO

NOM DEL CENTRE / NOMBRE DEL CENTRO		CODI DEL CENTRE / CÓDIGO DEL CENTRO	
ADREÇA (CARRER / PLAÇA, NÚMERO) / DIRECCIÓ (CALLE / PLAZA, NÚMERO)		C. POSTAL	
LOCALITAT / LOCALIDAD	PROVÍNCIA / PROVINCIA	TELÈFON / TELÉFONO	FAX
NOM DE LA PERSONA QUE SIGNA EL COMUNICAT / NOMBRE DE LA PERSONA QUE FIRMA EL PARTE		CÀRREC / CARGO	

B FITXA / FICHA

Li agraiem que assenyalé aquelles circumstàncies o situacions que detecte en les proximitats del seu centre i que, al seu parer, puguen estar relacionades amb alguns problemes de convivència entre membres de la seua comunitat educativa. Esta notificació es traslladarà a les forces de seguretat, millorant així la nostra coordinació per a previndre incidents en els voltants dels centres.

Le agradecemos que señale aquellas circunstancias o situaciones que detecte en las proximidades de su centro y que, a su juicio, puedan estar relacionadas con algunos problemas de convivencia entre miembros de su comunidad educativa. Esta notificación se trasladará a las fuerzas de seguridad, mejorando así nuestra coordinación para prevenir incidentes en los alrededores de los centros.

**1. INDIQUE SI S'HA DETECTAT ALGUNA D'ESTES SITUACIONS EN ELS VOLTANTS DEL SEU CENTRE
INDIQUE SI SE HA DETECTADO ALGUNA DE ESTAS SITUACIONES EN LOS ALREDEDORES DE SU CENTRO**

- Presència de jòvens no escolaritzats / *Presencia de jóvenes no escolarizados*
- Presència de jòvens aliens al centre en les hores d'entrada i eixida / *Presencia de jóvenes ajenos al centro en las horas de entrada y salida*
- Presència d'alumnes absentistes del propi centre en horari lectiu / *Presencia de alumnos absentistas del propio centro en horario lectivo*
- Presència d'alumnes absentistes d'altres centres en horari lectiu / *Presencia de alumnos absentistas de otros centros en horario lectivo*
- Presència de bandes o grups violents/conflictius
Presencia de pandillas o grupos violentos/conflictivos
- Presència de bandes o grups violents/conflictius que intimidin els seus alumnes
Presencia de pandillas o grupos violentos/conflictivos que intimidan a sus alumnos
- Incidents en el transport escolar / *Incidentes en el transporte escolar*
- Baralles habituals en l'exterior / *Peleas habituales en el exterior*
- Baralles entre bandes / *Peleas entre bandas*
- Agressions repetides a un mateix alumne / *Agresiones repetidas a un mismo alumno*
- Insults i burles sobre un mateix alumne / *Insultos y burlas sobre un mismo alumno*
- Atraments a alumnes fora del centre / *Atracos a alumnos fuera del centro*
- Actes vandàlics i destrosses materials (sobre cotxes del professorat, pintades, ruptura de finestres)
Actos vandálicos y destrozos materiales (sobre coches del profesorado, pintadas, rotura de ventanas)
- Incidents o amenaces amb armes / *Incidentes o amenazas con armas*
- Consum d'estupefaents / *Consumo de estupefacientes*
- Tràfic/venda a la menuda d'estupefaents
Tráfico/menudeo de estupefacientes
- Altercats entre pares/familiars dels alumnes en l'eixida del centre
Altercados entre padres/familiares de los alumnos en la salida del centro
- Altres (assenyalar) _____
Otros (señalar) _____

2. RESPECTE AL LLOC DELS FETS / RESPECTO AL LUGAR DE LOS HECHOS:

- En els voltants del centre / *En las inmediaciones del centro*
- En les instal·lacions del centre / *En las instalaciones del centro*
- Altres (assenyalar) _____
Otros (señalar) _____

B FITXA / FICHA (cont.)

3. RESPECTE A COM S'HA CONEGUT LA SITUACIÓ / RESPECTO A COMO SE HA CONOCIDO LA SITUACIÓN:

- Es comenta entre els alumnes / *Se comenta entre los alumnos*
- Ho han denunciat els pares / *Lo han denunciado los padres*
- Es comenta entre els professors / *Se comenta entre los profesores*
- Hi ha hagut una denúncia formal / *Ha habido una denuncia formal*

En eixe cas especificar denunciant/s i òrgan davant el qual s'ha formulat la denúncia:
En ese caso especificar denunciante/s y órgano ante el que se ha formulado la denuncia:

- Altres (especificar) / *Otros (especificar)*

4. RESPECTE A L'IMPACTE DELS FETS EN LA VIDA DEL CENTRE / RESPECTO AL IMPACTO DE LOS HECHOS EN LA VIDA DEL CENTRO:

- Consum de drogues entre l'alumnat / *Consumo de drogas entre el alumnado*
- Altercats freqüents relacionats directament amb els fets / *Altercados frecuentes relacionados directamente con los hechos*
- Obertura d'expedients disciplinaris relacionats directament amb els fets / *Apertura de expedientes disciplinarios relacionados directamente con los hechos*
- Altres (especificar) / *Otros (especificar)*

5. RESPECTE A LA VIGILÀNCIA POLICIAL / RESPECTO A LA VIGILANCIA POLICIAL:

- No hi ha vigilància policial en la zona ni s'ha sol·licitat / *No existe vigilancia policial en la zona ni se ha solicitado*
- No hi ha vigilància policial en la zona encara que s'ha sol·licitat / *No existe vigilancia policial en la zona aunque se ha solicitado*
- La vigilància existent és insuficient i hauria d'incrementar-se / *La vigilancia existente es insuficiente y debería incrementarse*

La fitxa omplida es presentarà al seu Inspector d'Educació, i alhora s'enviarà a la Direcció General d'Innovació, Ordenació i Qualitat Educativa per correu electrònic a: convivencia@gva.es
La ficha cumplimentada se presentará a su Inspector de Educación, y al mismo tiempo se enviará a la Dirección General de Innovación, Ordenación y Calidad Educativa por correo electrónico a : convivencia@gva.es

_____ , _____ d _____ de _____

Firma: _____