

AVALUACIÓ PAM 23-24



ÍNDEX

0. Contextualització i justificació general del PAM 2023-2024	4
1. Ús de metodologies i estratègies didàctiques que afavorisquen	19
l'aprenentatge actiu, interactiu i cooperatiu	19
2. Mesures lligades a l'organització de l'opcionalitat	23
3. Docència amb més d'un professor dins de l'aula	26
4. Organització en àmbits	28
5. Projectes interdisciplinaris	30
6. Desdoblaments.....	32
7. Grups flexibles.....	35
8. Grups internivell.....	35
9. Implementació de mesures per a la recuperació i atenció d'alumnat amb dificultats	36
10. Acompanyament i tasques o activitats tutoritzades fora de l'horari lectiu	38
11. Actuacions envers l'alumnat amb alt risc d'exclusió social	39
12. Participació de les famílies, voluntariat i altres entitats en l'atenció educativa.....	42
13. Actuacions que afavoreixen la coordinació i la transició entre etapes, centres i modalitats educatives	43
14. Planificació i desenvolupament d'actuacions específiques per al foment de la coeducació dins del marc del Pla Director de coeducació.....	48
15. Planificació i desenvolupament d'actuacions per al foment de la convivència i mediació escolar	51



16. Organització i desenvolupament d'activitats educatives durant el temps d'esplai.....	55
17. Millora de la comprensió lectora i foment de l'hàbit lector. Tractament interdisciplinari de la lectura en les diferents matèries	57
18. Millora de la competència lingüística de l'alumnat.....	61
19. Disseny i desenvolupament del pla de formació del professorat d'acord amb les necessitats detectades envers les actuacions de millora plantejades.	63
20. Pla d'investigació i innovació educativa.....	65
21. Projecte Coeducacentres	67
22. Assignació de co-tutor en grups desdoblats	68
23. Participació en programes europeus i pràctiques formatives en l'exterior: Erasmus+	70
24. Organització d'horaris que possibiliten la coordinació del professorat: reunió setmanal de tutors amb orientadores i caps d'estudis.....	74
25. Treball conjunt amb agents socials	76

0. Contextualització i justificació general del PAM 2023-2024

Els cursos anteriors, degut a les mesures COVID, vam treballar amb ràtios de 20 alumnes. Vistos els bons resultats de reduir les ràtios en tots els nivells, hem optat per optimitzar tots els recursos de personal i espais per mantenir aquesta ràtio.

Per aquest motiu, totes les hores de PAM, reforços, desdoblament, repassos i l'ajust en l'operativitat de l'alumnat, tant en horari diürn com nocturn, han estat destinades a desdoblar grups i reduir la ràtio.

D'aquesta manera, vam organitzar:

- 9 grups de 1r d'ESO organitzats per àmbits de coneixements
- 10 grups de 2n d'ESO, un dels quals organitzats per àmbits de coneixements
- 7 grups de 3r d'ESO + 1 PDC
- 6 grups de 4t + 1 PDC.

En tots els grups d'ESO es garanteix un màxim de 20 alumnes per aula, excepte en 2 grups de 4t amb un màxim de 25, que s'ajusten a la capacitat de les aules.

L'organització en batxillerat queda:

- 4 grups de 1r de batxillerat diürn més un nocturn
- 4 grups de 2n de batxillerat diürn més un nocturn

En cicles formatius, donada la dimensió dels tallers i amb els grups reduïts en FPB, s'han mantingut els grups.

Aquesta decisió creiem que és la millor per complir amb els les finalitats marcades en el PAM. Concretament:

a) Desenvolupar intervencions educatives inclusives i canvis organitzatius i metodològics que donen resposta a les necessitats educatives des d'una perspectiva inclusiva.

El millor lloc on es pot dur a terme és en una aula i amb el recolzament del professorat.

b) Incrementar el percentatge d'alumnat que assolisca els objectius i les competències clau corresponents.

El millor lloc on es pot dur a terme és en una aula i amb el recolzament del professorat.

c) Augmentar la taxa de titulació de l'alumnat en l'Educació Secundària Obligatòria.

Es evident, que l'ensenyament presencial augmenta les possibilitats d'èxit de l'alumnat.

d) Reduir l'absentisme i l'abandonament escolar primerenc i incrementar la taxa d'escolarització en l'educació postobligatòria.

La necessita de disminuir ràtios per la pandèmia ha esdevingut una millor tutorització dels alumnes, redundant en el compliment de l'objectiu.

e) Millorar la competència emocional i les habilitats d'interacció social de l'alumnat per a aconseguir una major integració socioeducativa.

Durant aquest complicat curs, un dels principals problemes que estan tenint els alumnes és la manca de relació amb els seus iguals, per la situació sanitària i la necessitat de quedar-nos a casa. L'escola és un punt d'encontre, d'interacció de l'alumnat i d'integració, allunyada de les pantalles, tant necessària en aquestos temps per a la salut mental dels alumnes. Garantir la seua presencialitat cada dia, justifica aquest punt.

f) Desenvolupar accions per a previndre i compensar les desigualtats en educació des d'una perspectiva inclusiva.

El millor lloc on es pot dur a terme és en una aula i amb el recolzament del professorat.

g) Garantir que l'alumnat aconseguisca una competència plurilingüe efectiva.

El millor lloc on es pot dur a terme és en una aula i amb el recolzament del professorat.

h) Propiciar espais formatius orientats a l'aprenentatge al llarg de la vida de les persones adultes participants per a garantir una formació bàsica, el disseny autònom d'itineraris de vida personal, acadèmica i professional, la participació ciutadana, social i cultural i l'atenció a la població adulta en risc d'exclusió social amb la finalitat de promoure la inserció social.

El centre educatiu és un referent en el compliment d'aquest objectiu. La distància accentua les diferències i amplia les bretxes entre l'alumnat, perjudicant, majoritàriament a l'alumnat en risc d'exclusió.

0.1. Valoració dels resultats acadèmics

Per valorar la tendència dels resultats acadèmics i com han afectat totes les mesures implementades el PAM, agafem com a referència dues estadístiques: per una part els alumnes que tenen 2 o menys assignatures suspeses en la 3a avaluació (2n trimestre), que correspondrien a aquells que en aquest moment promocionen al següent nivell, i per l'altra els alumnes amb 4 o menys assignatures suspeses, que baixa la nostra experiència són aquells que en un 80-90% de probabilitats passaran de nivell el curs següent.

La valoració freda de les dades no té en compte les característiques de cada promoció, les quals necessàriament són diferents, però ens dóna una idea conjunta de l'evolució dels resultat del centre.

1ESO

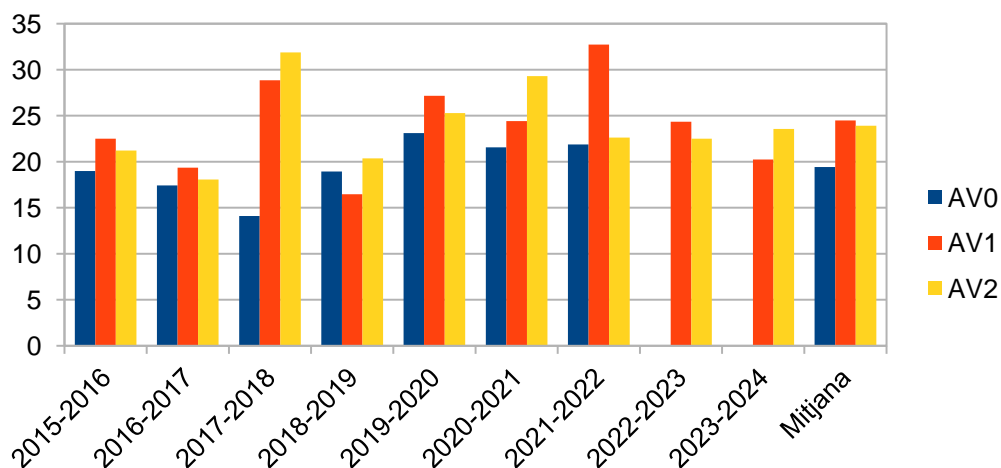
En aquest primer nivell d'ESO és on més depenem de la promoció que puja de les escoles i on els recursos del PAM, a més de per millorar els resultats acadèmics, estan destinat a un aspecte fonamental en el funcionament del centre actual i futur, com és el procés de transició entre etapes, per al qual es destines bona part dels recursos tal i com queda definit en l'avaluació del PAM 23-24.

ESTADÍSTIQUES 1ESO

NO Promocionen amb 2 o més suspeses				
	AV0	AV1	AV2	FINAL
2015-2016	36,08	40,62	36,65	26,71
2016-2017	32,26	35,48	34,19	29,11
2017-2018	34,62	41,03	46,29	38,12
2018-2019	34,91	24,71	32,93	20,24
2019-2020	37,57	41,04	34,12	15,29
2020-2021	31,74	33,72	36,21	28
2021-2022	34,37	39,39	32,74	26,74
2022-2023		37,57	40,84	30,21
2023-2024		30,36	35,06	
Mitjana	34,51	36,70	36,75	26,80

NO Promocionen amb 4 o més suspeses				
	AV0	AV1	AV2	FINAL
2015-2016	18,99	22,5	21,22	15,53
2016-2017	17,42	19,35	18,06	15,82
2017-2018	14,1	28,85	31,87	28,12
2018-2019	18,93	16,47	20,36	14,88
2019-2020	23,12	27,17	25,29	11,18
2020-2021	21,56	24,42	29,31	22,29
2021-2022	21,87	32,73	22,62	19,77
2022-2023		24,34	22,51	21,87

NO Promocionen amb 4 o més suspeses





Com es pot apreciar els percentatges no segueixen una tendència definida, si no que fluctuen, i en ocasions tenen repunts derivats de les **característiques** de la promoció. Aquestes desviacions van ajustant-se al passar els diferents nivells d'educació secundària i tal i com totes les mesures van aconseguint el seu propòsit. No obstant, la comparativa dels resultats del present curs denota que el confinament del darrer curs no ha suposat una alteració greu dels resultats, més bé, es mantenen en la mitjana o per baix en aquells alumnes amb bons resultats, però ací sí, s'incrementa el nombre d'alumnes amb moltes assignatures suspeses. Aquest fet evidencia que els alumnes que tenien mancances el darrers cursos i han promocionat.

2ESO



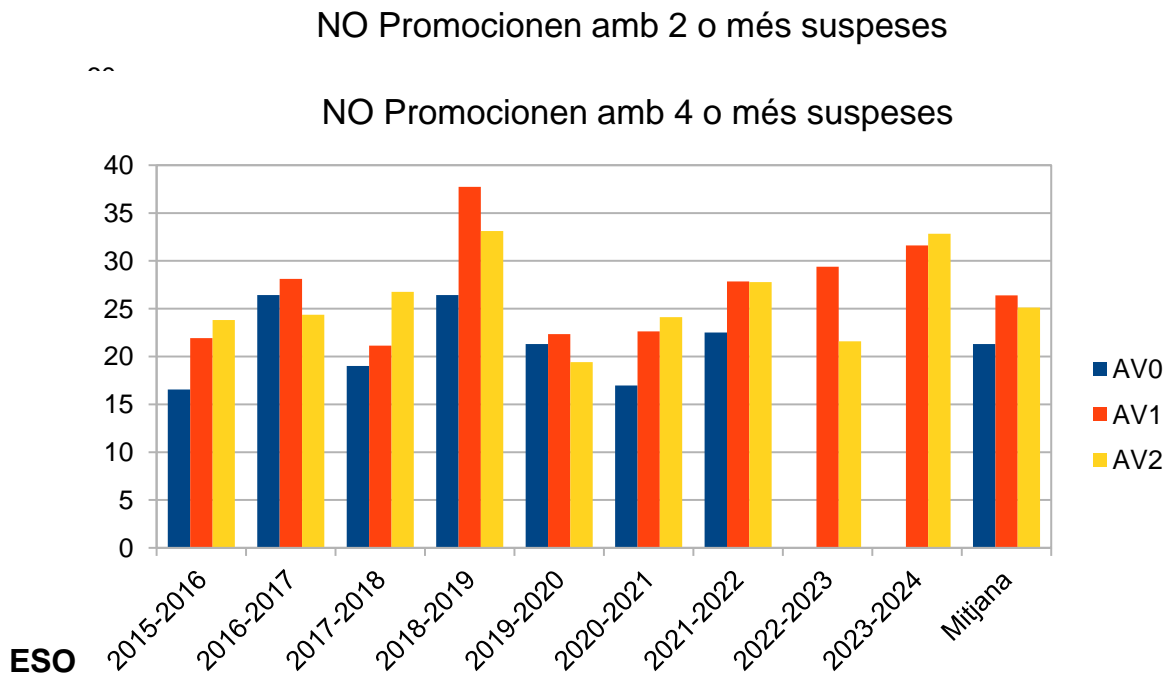
L'evolució de les dades mostren una tendència que fluctua entre els diferents cursos. No obstant, sense tenir en compte el curs 2018-2019, amb una promoció de menor nivell que la mitjana, es veia que la **tendència** va cap a la disminució dels percentatge d'alumnes amb assignatures suspeses. En aquest curs i ha un empitjorament dels resultats, òbviament els canvis en els criteris de promoció influeixen en l'alteració dels resultats, a més de les vacant generades per tenir un grup més, que ha fet

que es vaja

ESTADÍSTIQUES 2ESO

incorporant alumnat
nouvingut durant el
curs amb molt baix
nivell acadèmic.

NO Promocionen amb 2 o més suspeses				
	AV0	AV1	AV2	FINAL
2015-2016	33,78	39,04	40,82	25,85
2016-2017	51,57	44,37	44,37	33,12
2017-2018	37,32	34,51	38,3	29,58
2018-2019	44,03	51,57	46,25	41,87
2019-2020	33,73	35,29	35,88	15,29
2020-2021	34,55	39,88	34,71	26,47
2021-2022	38,74	37,63	38,38	30,69
2022-2023		39,55	32,95	31,82
2023-2024		46,63	51,01	
Mitjana	39,10	40,23	38,96	29,34
NO Promocionen amb 4 o més suspeses				
	AV0	AV1	AV2	FINAL
2015-2016	16,55	21,92	23,81	17,01
2016-2017	26,42	28,12	24,37	20
2017-2018	19,01	21,13	26,76	19,72
2018-2019	26,42	37,74	33,12	30
2019-2020	21,3	22,35	19,41	11,76
2020-2021	16,97	22,62	24,12	19,41
2021-2022	22,51	27,84	27,78	23,76
2022-2023		29,38	21,59	25,57
2023-2024		31,61	32,83	
Mitjana	21,31	26,39	25,12	20,90



Un dels objectius marcats en el projecte de direcció del centre per al període 2018-2020 era la disminució de repetidors en 3ESO. Havíem detectat, una bony en el nombre de repetidors que dificultava la convivència i empitjorava els resultats en aquest nivell. Per aquest motiu vam decidir desdoblar els grups i treballar amb ràtios de 20 alumnes, organitzant un grup no oficial amb la presència d'un co-tutor. L'evolució de les dades mostren una tendència descendent en el percentatge d'alumnes amb assignatures suspeses, tant amb més de dos com més de quatre, i com es veurà al punt All de l'annex la convivència també ha **millorat notablement**.

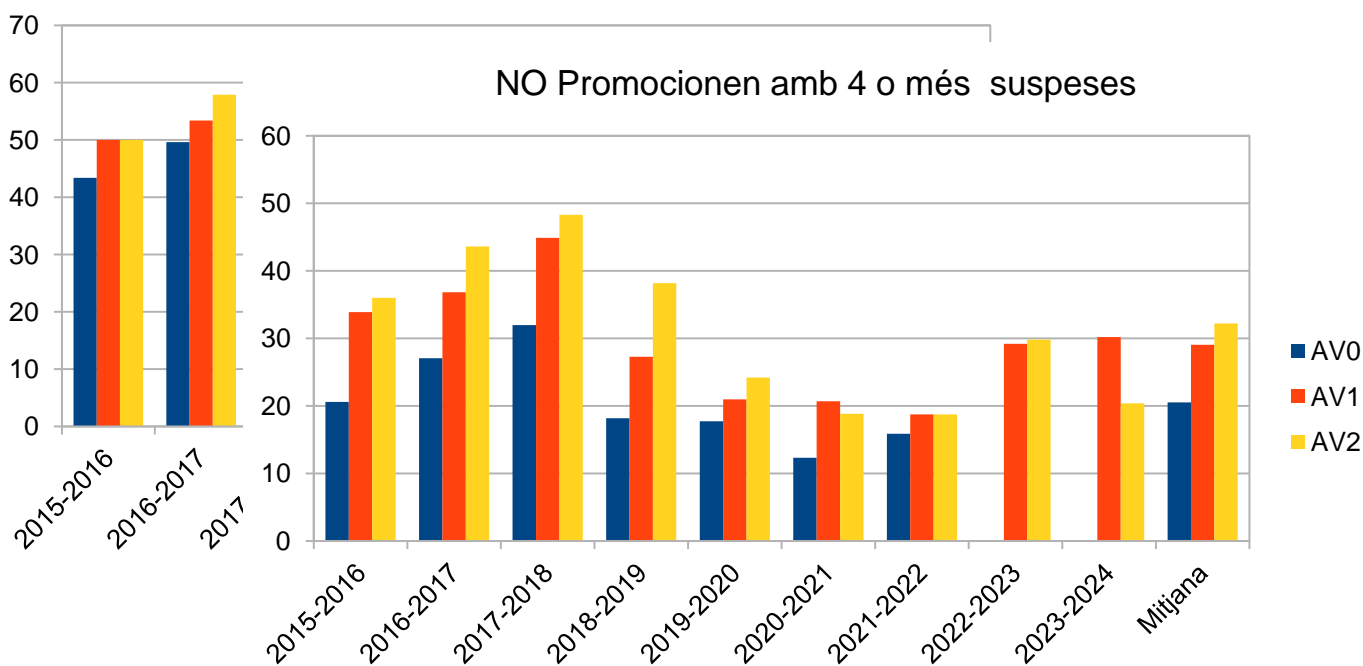


ESTADÍSTIQUES 3ESO

NO Promocionen amb 2 o més suspeses				
	AV0	AV1	AV2	FINAL
2015-2016	43,38	50	50	33,82
2016-2017	49,62	53,38	57,89	44,36
2017-2018	55,87	58,5	64,63	44,9
2018-2019	37,76	46,15	48,61	38,19
2019-2020	33,06	44,35	42,74	9,76
2020-2021	28,99	32,61	32,61	17,02
2021-2022	31,75	33,59	32,81	19,38
2022-2023		45,34	48,15	35,19
2023-2024		47,65	36,84	
Mitjana	40,06	45,49	47,18	30,33

NO Promocionen amb 4 o més suspeses				
	AV0	AV1	AV2	FINAL
2015-2016	20,59	33,89	36	21,32
2016-2017	27,07	36,84	43,61	32,33
2017-2018	31,97	44,9	48,3	36,73
2018-2019	18,18	27,27	38,19	24,31
2019-2020	17,74	20,97	24,19	4,88
2020-2021	12,32	20,69	18,84	9,22
2021-2022	15,87	18,75	18,75	15,5
2022-2023		29,19	29,81	24,07
2023-2024		30,2	20,39	
Mitjana	20,53	29,06	32,21	21,05

NO Promocionen amb 2 més suspeses



4ESO

Si bé les resultats per als alumnes que tenen més de dos assignatures suspeses no ha variat considerablement durant el període estudiat, si que es mostra una millora considerable en aquells alumnes que tenen més de quatre assignatures suspeses. Aquest fet, permet per una banda una major titulació de l'alumnat, ja que és menor el percentatge d'alumnes que té el curs amb moltes dificultats per superar-lo, i d'altra banda per amb relació amb l'esmentat, condueix a un menor percentatge d'abandonament dels estudis en aquells que compleixen els setze anys. Per tant, la

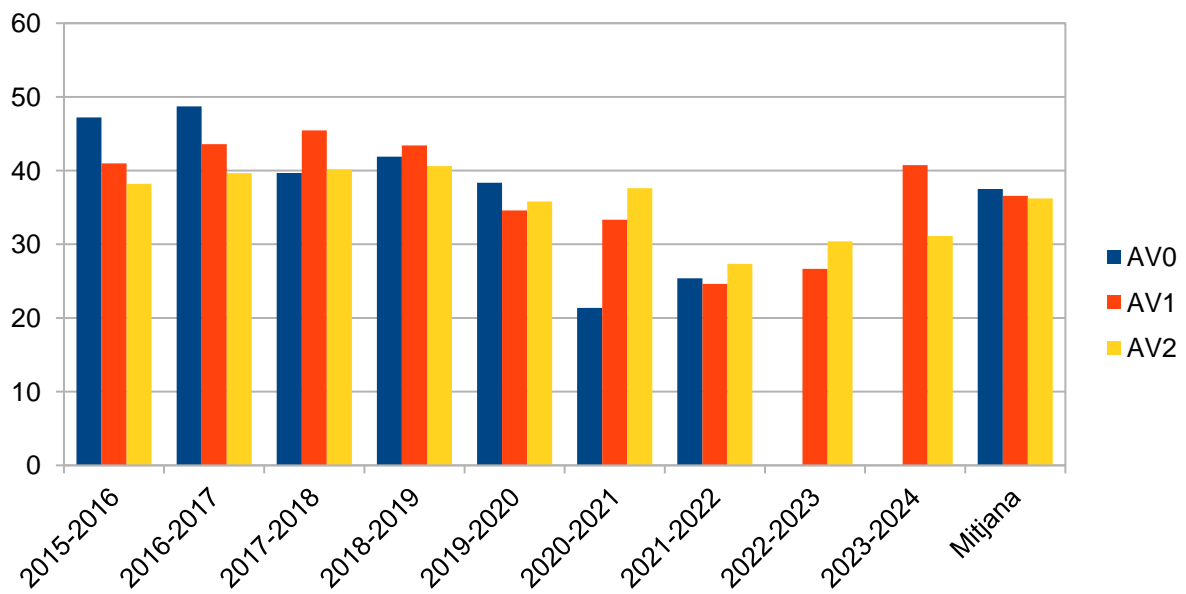
valoració dels
resultats és
positiva.

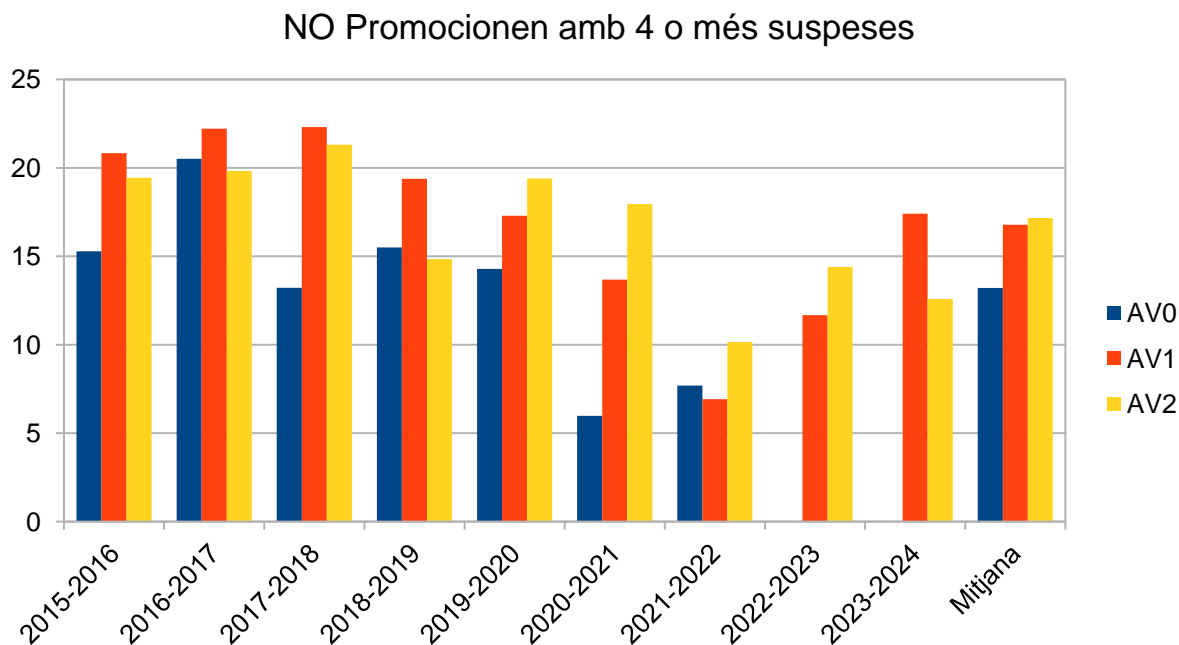
ESTADÍSTIQUES 4ESO

NO Promocionen amb 2 o més suspeses				
	AV0	AV1	AV2	FINAL
2015-2016	47,22	40,97	38,19	24,31
2016-2017	48,72	43,59	39,66	27,35
2017-2018	39,67	45,45	40,16	37,7
2018-2019	41,89	43,41	40,62	28,12
2019-2020	38,35	34,59	35,82	10,45
2020-2021	21,37	33,33	37,61	19,66
2021-2022	25,38	24,62	27,34	10,85
2022-2023		26,67	30,4	14,52
2023-2024		40,74	31,11	
Mitjana	37,51	36,58	36,23	21,62
NO Promocionen amb 4 o més suspeses				
	AV0	AV1	AV2	FINAL
2015-2016	15,28	20,83	19,44	13,19
2016-2017	20,51	22,22	19,83	18,8
2017-2018	13,22	22,31	21,31	20,49
2018-2019	15,5	19,38	14,84	17,19
2019-2020	14,29	17,29	19,4	7,46
2020-2021	5,98	13,68	17,95	11,97
2021-2022	7,69	6,92	10,16	8,53
2022-2023		11,67	14,4	12,9
2023-2024		27,41	12,59	
Mitjana	13,21	16,79	17,17	13,82



NO Promocionen amb 2 o més suspeses





0.2. Millora de la convivència en el centre

Un dels indicadors que ens indiquen l'evolució de la convivència en el centre, és el nombre d'amonestacions que els alumnes reben per part de professorat en els casos que tenen una conducta inadequada.

La valoració d'aquest indicador no es pot fer d'una manera únicament quantitativa, tot i que és important, sinó que hem de tenir el compte les característiques de cada promoció, ja que influeix de bona manera, sobretot en els primers nivell d'ESO.

És evident, veient les dades, que aquest curs hi ha un increment de les amonestacions, trencant la tendència negativa dels darrers anys.

Un aspecte a considerar és l'augment evident de casos d'alumnes amb problemes personals, familiars i psicològics, i també d'esgotament en el compliment de

mesures restrictives. Sobretot, en segon d'ESO ens estam trobant més casos dels habituals d'alumnes amb serioses problemàtiques d'adaptació a l'entorn escolar, i d'altres amb seriosos problemes fora de l'àmbit educatiu que es traslladen al centre amb, algunes voltes, conductes disruptives.

El tercer aspecte a considerar és el mal ús que es realitza per part de l'alumnat dels dispositius mòbils, l'ús inadequat de les xarxes socials i l'addicció que provoquen, tant els dispositius com les aplicacions.

Finalment, perquè no dir-ho, s'ha incorporat professorat al centre amb moltes dificultats per conduir les classes, dels quals venen bona part de les amonestacions als alumnes.

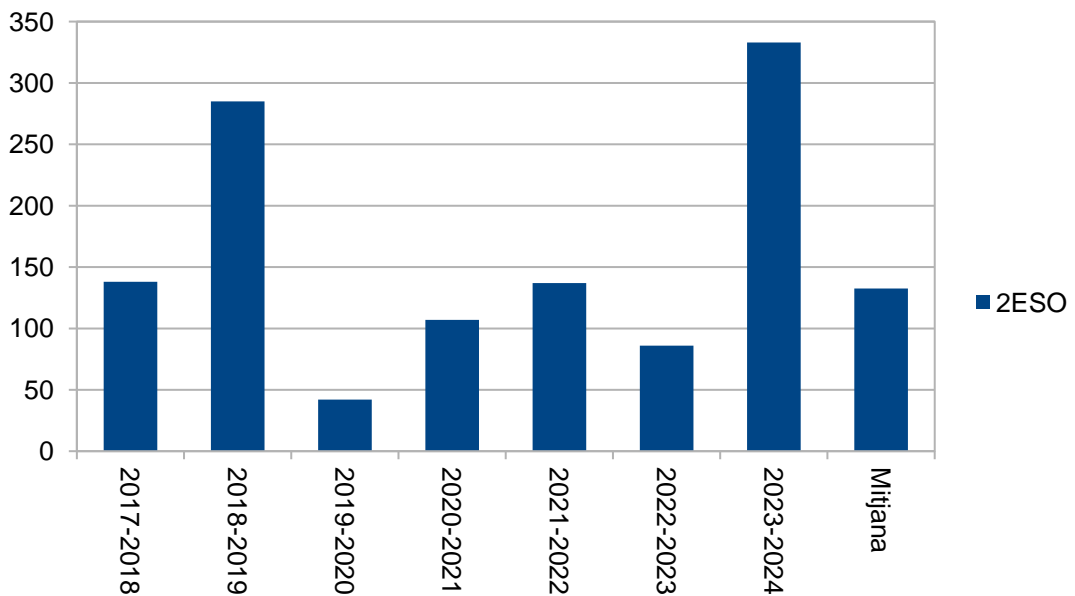
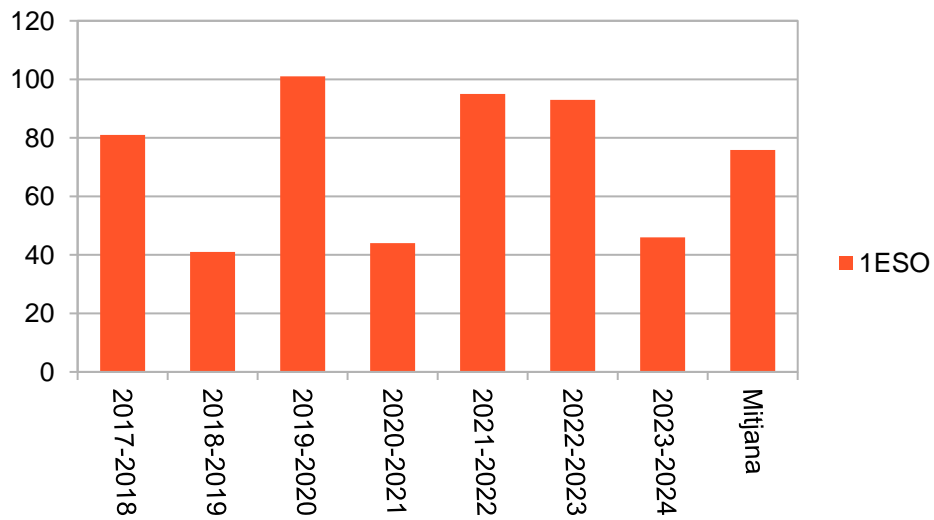
Tot plegat, hi ha un augment considerable de casos en segon d'ESO, és el nivell on més alumnat amb dificultats d'aprenentatge hi ha, unit a la gran quantitat d'alumnat que espera entrar en una FPB el proper curs i la seua motivació és nul·la en relació al seu rendiment acadèmic.

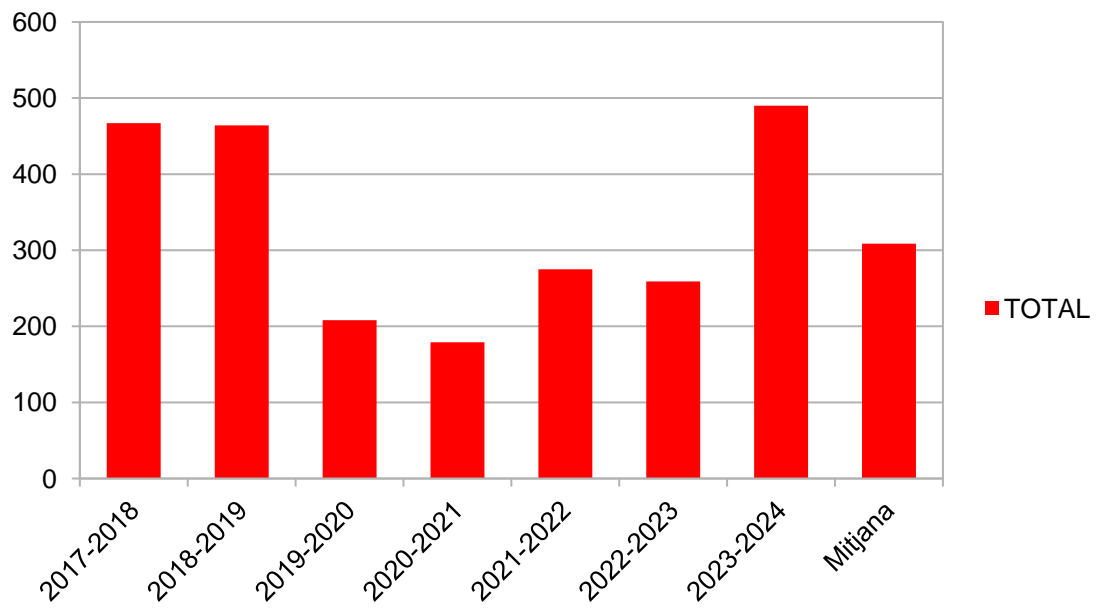
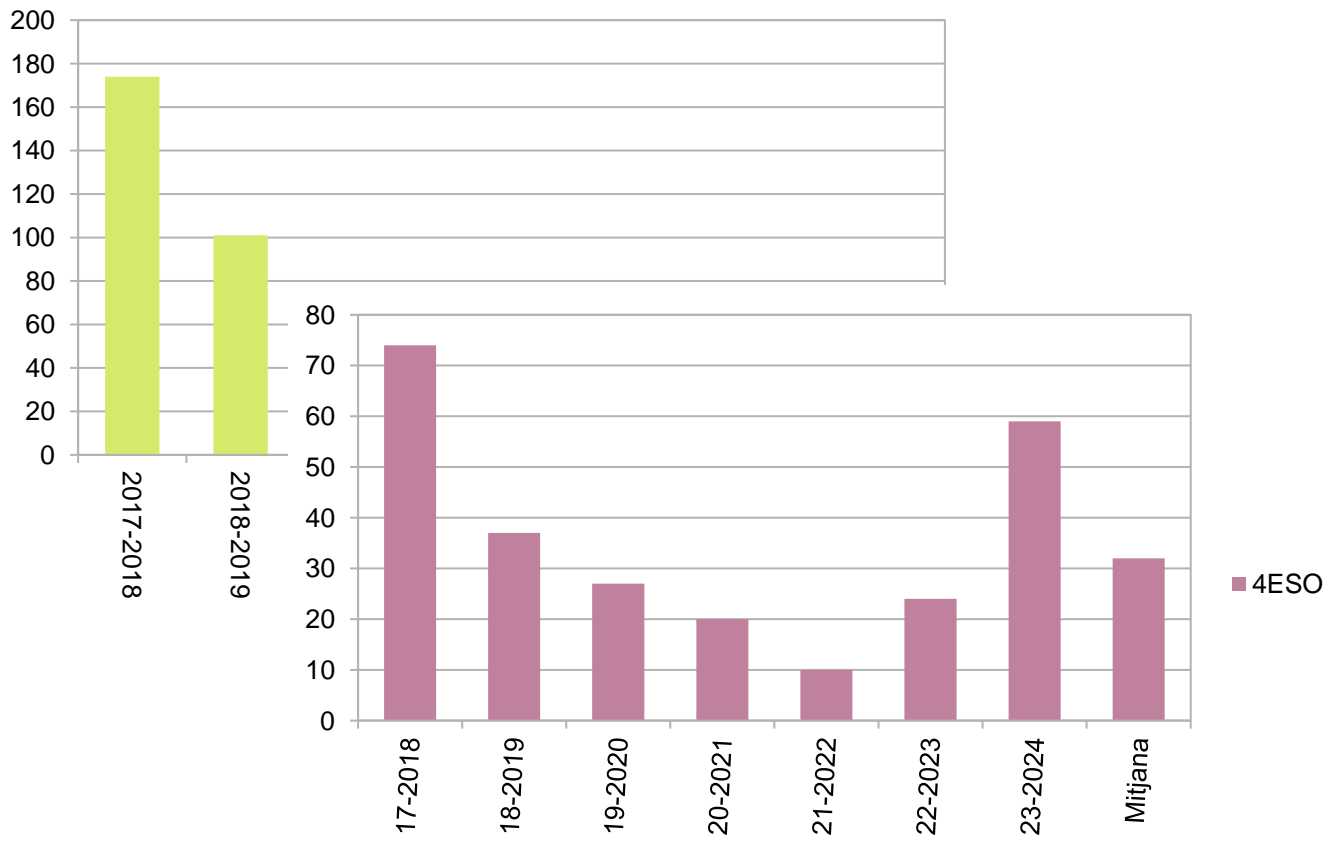
Aquestos factors ens orienten a reconsiderar accions formatives en les tutories i el pla director, a més de reforçar el Pla d'Acció Tutorial i la intervenció del departament d'orientació. També valorar la creació d'espais i temps per a la reflexió de l'alumnat i l'acompanyament de l'alumnat amb situacions més desfavorables.

A continuació es mostren la quantitat d'amonestacions rebudes pels alumnes per nivell, durant els tres darrers cursos acadèmics:



NOMBRE AMONESTACIONS 1-2 TRIMESTRE					
	1ESO	2ESO	3ESO	4ESO	TOTAL
2017-2018	81	138	174	74	467
2018-2019	41	285	101	37	464
2019-2020	101	42	38	27	208
2020-2021	44	107	8	20	179
2021-2022	95	137	33	10	275
2022-2023	93	86	56	24	259
2023-2024	46	333	52	59	490
Mitjana	75,83	132,50	68,33	32,00	308,67





1. Ús de metodologies i estratègies didàctiques que afavorisquen l'aprenentatge actiu, interactiu i cooperatiu

1.1. Justificació i objectius

A Espanya es van incorporar al sistema educatiu no universitari les competències clau amb el nom de competències bàsiques, en la Llei orgànica 2/2006, de 3 de maig, d'educació (LOE). La Llei orgànica 8/2013, de 9 de desembre, per a la millora de la qualitat educativa (LOMCE) i la Ley Orgànica 3/2020, de 29 de diciembre, por la que se modifica la Llei Orgànica 2/2006, de 3 de maig, de Educació, va més enllà en posar l'èmfasi en un model de currículum basat en competències. La realitat diària encara ens mostra un sistema d'ensenyament-aprenentatge basat en la base conceptual, i que en moltes ocasions deixa de banda el seu ús, és a dir, el "saber fer". Així, des d'aquest punt de partida es pretenen plantejar accions organitzatives i d'adequació metodològica que ens duguen a apropar-nos a un model educatiu que tant la legislació com la societat ens demana i que a més, permeta un inclusió educativa efectiva de l'alumnat, on tots puguen participar de les activitats, adaptant-se a les necessitats individuals de cada alumne. Aquest s'ha de produir amb la progressivitat adequada que la predisposició de la comunitat educativa anirà marcant. A continuació es defineixen les propostes que ens proposem anar introduint:

a) Treball per àmbits de coneixent al primer cicle d'ESO, fonamentalment al primer curs. L'objectiu és reduir el nombre de professorat que atén a un mateix grup, potenciant la relació professor-alumne-famílies i l'acció tutorial.

b) Projectes de treball en distintes àrees i interdisciplinaris: per potenciar la motivació per l'aprenentatge de competències calen, a més, metodologies actives i

contextualitzades basades en estructures d'aprenentatge cooperatiu. El treball per projectes, especialment rellevant per a l'aprenentatge per competències i afavoreix un aprenentatge orientat a l'acció en què s'integren diverses àrees o matèries.

1.2. Propostes i exemples

- Projectes d'àmbits
- Projectes d'àrees
- La realització de musical i representacions teatrals
- Edició de revista Som del Tàrraga
- Projectes interdisciplinari. Hort escolar, màquines del passat, educar en art, tertúlies literàries, laboratoris de física i química, laboratori de biologia, construcció de coets...
- **Projectes d'aprenentatge i serveis:** entenem l'educació en valors com un pilar fonamental per al creixement personal de cada individu en la nostra societat i , l'escola ha de promoure pedagogies actives que desenvolupen aquest aprenentatge en els alumnes.
- Projectes e-twinnig:
 - "Crossing the space together":
 - My water footprint
 - Heaththink
 - Business for students
 - El arte de...
- Projecte d'hort escolar: projecte que treballen alumnes de PMAR i PR4, dins d'un projecte interdisciplinari. També col·laboren en la posada en marxa de l'hort escolar del CEIP Cervantes.

1.3. Avaluació

Els darrers cursos s'han incorporat, com s'ha comentat en el primer punt, algunes iniciatives i propostes de canvis metodològics per fomentar la participació activa de l'alumnat. No obstant, detectem que en moltes ocasions es tracta d'iniciatives individuals d'alguns professors, però no una metodologia comú proposada i duta a terme per tot el professorat d'un mateix departament o equip docent.

1.3.1. Indicadors d'èxit

TREBALL PER PROJECTES					
	Gairebé mai	Amb dificultats	Normalment	Sempre	Valoració
S'utilitzen metodologies actives que permet la implicació i participació activa de tot l'alumnat			x		3
La qualitat del producte s'até a les expectatives inicials			x		3
Es fa difusió del producte final pels mitjans corresponents			x		3
Els alumnes participen en bon nombre amb motivació i interès				X	4
La participació del professorat en treballs per projectes va en augment progressiu respecte als darrers anys.			X		3
Els canvis metodològics permeten una inclusió efectiva de l'alumnat			x		3



Els membres dels departaments que treballen en projectes ho fan de manera coordinada i conjunta		x			2
-------------------------------------------------------------------------------------------------	--	---	--	--	---

1.3.2. Propostes de millora

- Implicar a més professorat en introduir metodologies actives en el seu treball diari
- Augmentar els projectes interdisciplinaris que es porten a terme en el centre.
- Donar a conèixer les activitats i projectes que es porten a terme, a través de mitjans de comunicació -web, xarxes-, exposicions al centre i trobades entre professors per compartir experiències.

2. Mesures lligades a l'organització de l'opcionalitat

2.1. Justificació

Donades les dimensions del centre, la gran quantitat de grups i els recursos del centre, l'organització del centre permet proporcionar a l'alumnat pràcticament la totalitat d'oferta d'àrees optatives en tots els nivells, tant d'assignatures específiques som de lliure configuració autonòmica.

2.2. Oferta d'opcionalitat

Educació Secundària Obligatòria

Tots els alumnes poden triar qualsevol combinació entre:

1ESO		
1a llengua	Rel/Val	Específica
Anglès Francés	Religió At. Educativa	Taller de reforç Taller d'aprofundiment Laboratori d'arts escèniques Laboratori de creació audiovisual Taller de relacions digitals saludables Comunicació oral el primera llengua estrangera Francés 2a llengua Alemany 2 ^a llengua
2ESO		
Anglès Francés	Religió At. Educativa	Programació, IA i Robòtica I Francés 2a llengua Taller d'ampliació de llengües Taller d'ampliació de matemàtiques Cultura Clàssica Emprenedoria social i sostenible



3ESO			
1a llengua	Rel/Val	Optativa	
Anglès Francès	Religió At. Educativa	Francès 2a llengua Programació, Robòtica i intel·ligència artificial, Expressió musical Tallers de Reforç Taller d'Economia Taller d'aprofundiment Cultura Clàssica	
4ESO			
Anglès Francès	Religió Valors	Segons Modalitat	Segons Modalitat

Modalitats		Itinerari acadèmic orientat al batxillerat ciències	Itinerari acadèmic orientat al batxillerat humanístic o ciències socials	Itinerari ensenyaments aplicats
Troncals		Matemàtiques B Física i química	Matemàtiques A o B Economia Llatí	Matemàtiques A o B FOOP Tecnologia Tria, n una Ciències Aplicades Inic. Empresarial
OPCIONALS	Específiques opcionals triar-ne una	Religió At. Educativa		
	Optativa modalitat	Tecnologia	Música	Digitalització
		Biologia i geologia	Digitalització	Expressió artística
		Digitalització	2a Llengua: Francès	Música
	2a Llengua: Francès	Expressió artística	2a Llengua: Francès	



	OPTATIVA	Comunicació oral en anglés (LCA)	Comunicació oral en anglés (LCA)	Comunicació oral en anglés (LCA)
		Arts escèniques i dansa	Arts escèniques i dansa	Arts escèniques i dansa
		Filosofia C.C. Oral en 1ª llengua 2a Llengua: Francés T. Aprofundiment llengües Projecte interdisciplinari		

En quart d'ESO s'ajusten les assignatures específiques i LCA segons l'itinerari creat, però els alumnes poden cursar el 100% de les combinacions possibles de cada itinerari.

2.3. Avaluació

2.3.1. Indicadors d'èxit

OPCIONALITAT EN ESO					
	Gairebé mai	Amb dificultats	Normalment	Sempre	Valoració
Ha permès adequar els ensenyaments del centre a les inquietuts individuals necessitats de l'alumnat				x	4
Tots els alumnes poden cursar les matèries opcionals que desitgen				x	4
Les sol·licituds de canvi de matèries optatives es solucionen i es dona resposta afirmativa			x		3

2.3.2. Propostes de millora

Seguir amb l'estudi i previsió que es realitza durant el mes d'abril per adaptar l'oferta final de l'optativitat a les necessitats de l'alumnat i optimitzar l'organització dels grups i de l'opcionalitat.

3. Docència amb més d'un professor dins de l'aula

Dins de les mesures llegades a la inclusió de l'alumnat amb necessitats de suport educatiu de nivell III i IV, així com la inclusió de l'alumnat de l'aula UECO, apareix la figura del segon docent a l'aula, no amb la finalitat de realitzar una docència compartida, sinó amb l'objectiu de ser professorat de suport a la inclusió.

Les funcions del professorat de suport a la inclusió són:

- Afavorir la integració tant social com acadèmica dels alumnes amb necessitats
- específiques de suport educatiu, amb necessitats educatives especials i de
- compensació educativa
- Col·laborar en la redacció de les adaptacions curriculars adients.
- Col·laborar en l'elaboració dels diferents PAP, junt al tutor i resta d'especialistes.
- Col·laborar en la coordinació del treball amb el psicopedagog.
- Coordinar la comunicació i treball amb els pares i les mares.
- Col·laborar en el seguiment i valoració individual dels objectius i Adaptacions Curriculars proposades.
- Desenvolupar el llenguatge per a la consecució d'una bona comunicació.
- Recolzar als alumnes en els aprenentatges en que mostren major dificultat.
- Atendre al desenvolupament integral dels alumnes en totes les seues dimensions, l'acadèmica i les no menys importants l'emocional i conductual(bàsic per als nostres alumnes)



- Participar de forma activa en els programes de formació del centre i tot allò que ens proposem fer des del claustre.
- Intervindre de forma activa en l'educació de l'alumnat per a l'adquisició de formes adequades d'interrelacions

Per altra banda, la necessitat que destinar tots els recursos humans a desdoblar grups, no s'ha implementat la figura del segon docent en codocència. Veiem més profitós disminuir ràtios que la codocència.

3.1. Avaluació

3.1.1. Indicadors d'èxit

OPCIONALITAT EN ESO					
	Gairebé mai	Amb dificultats	Normalment	Sempre	Valoració
Ha permès la inclusió efectiva a l'aula de l'alumnat amb necessitat específiques de suport educatiu i l'alumnat de l'aula UECO			x		3
El professorat de suport col·labora amb el professorat i tutors per a la realització de les adaptacions curriculars i l'elaboració dels PAP.			x		3
El professorat de la matèria implementa mesures pedagògiques i metodològiques en l'aula proposades pel professorat de suport per aconseguir una inclusió efectiva		x			2

2.3.2. Propostes de millora

Estem proposant la formació del professorat en diferents metodologies i la conscienciació sobre la inclusió de l'alumnat amb l'objectiu d'aconseguir un ensenyament inclusiu i respectuós amb la diversitat.

4. Organització en àmbits

4.1. Justificació

Aquest curs, donat el caràcter excepcional en el que transcorre, s'han implementat tots els grups de 1r d'ESO i un grup en 2n d'ESO que treballen per àmbits amb les següents agrupacions:

- Àmbit sociolingüístic: agrupa Lengua i Literatura Castellana i Geografia i Història i Llengua, afegint en 2ESO la Llengua i Literatura Valenciana.
- Àmbit científic: agrupa Matemàtiques i Biologia i Geologia en 1ESO i matemàtiques i Física i química en 2ESO.

4.2. Objectius

- Reduir el número de professorat que atén a un mateix grup
- Millorar la coordinació interdepartamental
- Potenciar la coordinació de l'equip docent
- Millorar la comunicació i fer més útils les reunions d'avaluació i equip docent
- Afavorir la posada en marxa de noves metodologies
- Crear un ambient de treball i situacions favorables per a la inclusió i atenció a l'alumnat amb necessitats educatives especials
- Unificar continguts per recuperar la part de curs no presencial del curs anterior.

5.3 Avaluació

Per tal de comprovar si els objectius s'assoleixen, s'avaluen una sèrie d'ítems o indicadors.

AGRUPAMENT D'ASSIGNATURES PER ÀMBITS EN 1ESO					
	Gairebé mai	Amb dificultats	Normalment	Sempre	Valoració
Ha permès una millor atenció individual a les necessitats de l'alumnat			x		3
Ha millorat la inclusió en el grup d'alumnes amb necessitats especials i aula CiL			x		3
Ha reduït el nombre de professors que atenen un grup d'ESO.				x	4
Les professores que imparteixen els àmbits es coordinen amb els departaments corresponents				x	4
Les professores que imparteixen els àmbits es coordinen entre elles setmanalment			x		3
Ha millorat la convivència del grup i ha reduït els conflictes, amonestacions i expedients disciplinaris			x		3
Ha augmentat el coneixement individual dels alumnes del grup				x	4
La valoració de l'equip docent és positiva			x		3
La valoració de les famílies és positiva				x	4
La valoració dels alumnes és positiva				x	4
Els resultats acadèmics han millorat			x		3
La resposta del professorat al treball per àmbits en 2 ⁿ d'ESO és positiva		x			2

5.4. Propostes de millora

El professorat encara és molt reticent a les agrupacions per àmbits, els costa eixir de la seua zona de confort. La formació continuada en diferents propostes metodològiques és fonamental per obtenir un canvi de visió.

5. Projectes interdisciplinaris

5.1. Justificació

Per potenciar la motivació per l'aprenentatge de competències calen, a més, metodologies actives i contextualitzades basades en estructures d'aprenentatge cooperatiu. El treball per projectes, especialment rellevant per a l'aprenentatge per competències i afavoreix un aprenentatge orientat a l'acció en què s'integren diverses àrees o matèries. El centre, dins de les possibilitats organitzatives i del marc legislatiu vigent, ofereix la possibilitat de realitzar projectes interdisciplinaris en els quatre cursos de l'educació secundària obligatòria dins de l'oferta d'assignatures específiques i lliure configuració autonòmica.

6.2. Objectiu

L'objectiu és treballar de manera coordinada entre totes o part de les assignatures opcionals, de manera que es treballen els continguts de cadascuna entorn a un projecte en comú.

6.3. Projectes 2021/2022

- La realització d'un musical a final de curs, amb la implicació del departament de música, cicles d'imatge personal, departament de tecnologia i altres. Aquest projecte forma part dels projectes d'innovació del centre.
- Creació de la revista d'àmbits de 1ESO, els alumnes fan un recull dels treballs realitzats durant el curs en una revista digital
- Projectes d'hort escolar que porten a terme els alumnes de PDC, aula UECO i la col·laboració amb el CEIP Cervantes.

- Projectes científics: pràctiques i treballs de laboratori en llengua estrangera
- Incorporació de l'assignatura optativa de Projecte interdisciplinari per a tot l'alumnat d'ESO:
 - Projectes 1ESO: Hort escolar, Fira dels invents
 - Projecte 3ESO: Tertúlies literàries, Revista d'economia, Educar en Art, Water Rockets,
 - Projectes a 4ESO: laboratoris de física i química i preparació de concursos i fires científiques
 - Projectes e-twinning.
- Projectes Erasmus+.
- Teatre a 2ⁿ d'ESO

6.4. Avaluació. Indicadors d'èxit

PROJECTES INTERDISCIPLINARS					
	Gairebé mai	Amb dificultats	Normalment	Sempre	Valoració
La coordinació entre els departaments participants és l'adequada		x			3
Existeix la figura de coordinador del projecte i funciona correctament			x		3
Els alumnes participen en bon nombre amb motivació i interès		x			2

La qualitat del producte s'até a les expectatives inicials			x		3
Es fa difusió del producte final pels mitjans corresponents			x		3

6. Desdoblaments

6.1. Justificació

L'atenció a la diversitat de l'alumnat té com primera resposta l'agrupament de l'alumnat, recolzada per altres de caràcter metodològic. L'objectiu és afavorir la convivència a través de la selecció dels agrupaments dels alumnes i així millorar el rendiment escolar. Es formen grups heterogenis on es té en compte el sexe, l'ètnia, la llengua de procedència i cultures d'adolescents, però també buscant equilibri en el nombre de repetidors. Així, es potencien les relacions interpersonals entre diferents alumnes, actituds d'igualtat i respecte a la diversitat, s'eviten situacions d'exclusió i marginació i s'inclouen alumnes "models de referència vàlids" en tots els grups. Les diverses tipologies d'alumnes hi estan representades en tots els grups en la mateixa proporció, sempre seguint les directrius del departament d'Orientació i cap d'estudis.

El Projecte Educatiu de l'IES Francisc Tàrraga defineix els desdobles dels grups d'ESO amb la intenció de millorar l'atenció de l'alumnat del nostre centre. En els casos dels nivells de 1r, 2n, 3r i 4t d'ESO hem creat grups no oficial que funcionen de manera independent i autònoma, amb el seu horari propi i la figura del/la tutor/a.

6.2. Objectius

Aquest curs, **l'objectiu principal dels desdoblaments ha estat aconseguir la presencialitat de tot l'alumnat del centre cada dia del curs, Per la qual cosa, s'han emprat tots els recurs d'hores de PAM ha aquest efecte.**

Aquest objectiu es complementa amb altres:

- A. Organitzar els grups d'ESO des del principis de heterogeneïtat i equitat.
- B. Treballar en grups amb menor ràtio, aproximadament de 20 alumnes, per millorar l'atenció de l'alumnat.
- C. Afavorir l'atenció a la diversitat des de la inclusió dins de l'aula.
- D. Facilitar la inclusió dels alumnes de l'aula CiL en el grup de referència .
- E. Millorar el procés de transició entre etapes.
- F. Potenciar l'acció tutorial i millorar la comunicació entre tutora i famílies.
- G. Reduir l'absentisme.
- H. Millorar la convivència en el grup.
- I. Facilitar la incorporació de noves metodologies amb la participació activa de l'alumnat
- J. Millorar els resultats acadèmics

6.3. Organització

Per al curs 21/22 els grups d'ESO del centre s'organitzen de la manera següent:

Nivell	Alumnes Matriculats	Grups Oficials	Grups no oficials	PDC	Ràtio de funcionament
1ESO	176	6	3		19.6
2ESO	198	7	2	1	19.8



3ESO	165	6	1	1	20,6
4ESO	151	5	1	1	21,57

6.4. Avaluació

Per tal de comprovar si els objectius s'assoleixen, s'avaluen una sèrie d'ítems o indicadors.

DESDOBLAMENTS DE GRUPS HETEROGENIS AMB DISMINUCIÓ DE RÀTIO 1-2-3-ESO					
	Gairebé mai	Amb dificultats	Normalment	Sempre	Valoració
Ha permès una millor atenció individual a les necessitats de l'alumnat				X	4
Ha millorat la inclusió en el grup d'alumnes amb necessitats especials i aula CiL				X	4
Ha millorat la coordinació de l'equip docent ja que cada grup desdoblant ha funcionat de manera autònoma				X	4
Ha permès incloure canvis metodològics: participació activa de l'alumnat, treball per projectes			x		3
Ha millorat la convivència del grup i ha reduït els conflictes, amonestacions i expedients disciplinaris				X	4
Ha reduït l'absentisme escolar				X	4
L'aprofitament del temps en les reunions i sessions d'avaluació ha estat profitós				X	4
La valoració de l'equip docent és positiva				X	4
La valoració de les famílies és positiva				X	4
La valoració dels alumnes és positiva				x	4
Els resultats acadèmics han millorat			x		3



7. Grups flexibles

Donada la necessitat que destinar tots els recursos humans a desdoblar grups i mantenir distàncies de seguretat, no s'ha implementat.

8. Grups internivell

Donada la necessitat que destinar tots els recursos humans a desdoblar grups i mantenir distàncies de seguretat, no s'ha implementat.

9. Implementació de mesures per a la recuperació i atenció d'alumnat amb dificultats

9.1. Justificació

L'atenció a la diversitat de l'alumnat necessita en alguns moments de l'atenció individualitzada o en grups xicotets d'aquells alumnes que presenten dificultat o menor ritme d'aprenentatge. Respectant la inclusió de l'alumnat en els seu entorn i grup de referència, es defineixen uns tallers de reforç fora de l'horari lectiu de l'alumnat, amb els següents objectius:

- Recuperar matèries pendents en ESO
- Reforçar a l'alumnat que presenta dificultats en el seguiment del ritme de l'àrea dins del grup de referència
- Millorar els resultats acadèmics
- Reduir l'absentisme escolar
- Atendre de manera individualitzada les necessitats específiques dels alumnes participants

Els departaments que realitzen aquests tallers de reforç i/o recuperació de pendents són:

- Departament de matemàtiques
 - Taller de reforç 1r d'ESO: 2 grups, dins de les optatives
 - Recuperació pendent 2n: 2 hores setmanals
 - Taller de reforç 3r d'ESO: 1 grup, dins de les optatives
- Departament de Castellà
 - Taller de reforç 1r d'ESO: 1 grup, dins de les optatives
 - Recuperació pendent 2n: 2 hores setmanals



- Taller de reforç 3r d'ESO: 1 grup, dins de les optatives

10.2 Avaluació

REPASSOS ESO					
	Gairebé mai	Amb dificultats	Normalment	Sempre	Valoració
L'equip directiu, els equips docents i el departament d'orientació treballen de manera conjunta i coordinada en la selecció de l'alumnat				x	4
Ha permès una millor atenció individual a les necessitats de l'alumnat				x	4
El professorat controla l'assistència de l'alumnat				x	4
Ha reduït l'absentisme escolar				x	4
Els alumnes assisteixen amb normalitat a les classes en horari extraescolar				x	4
Han millorat els resultats acadèmics de l'alumne participant				x	4
La valoració de l'equip docent és positiva				x	4
La valoració de les famílies és positiva				x	4
La valoració dels alumnes és positiva				x	4

10. Acompanyament i tasques o activitats tutoritzades fora de l'horari lectiu

10.1. Justificació

Abans de la pandèmia, el centre disposava d'un taller de deures per a atendre, en horari de vesprada, als alumnes amb dificultats i més desfavorits en l'estudi i la realització de tasques.

La necessitat d'invertir tots els recursos humans en desdoblar grups ha fet que aquest taller es veja desplaçat. No obstant, es segueixen realitzant algunes accions relacionades amb aquest punt:

- **Tallers de reforç en ESO:** avaluat en el punt 9
- **Activitats de reforç i extensió educativa**
- **Implementació de mesures recuperació i atenció a l'alumnat amb dificultats**

11. Actuacions envers l'alumnat amb alt risc d'exclusió social

11.1. Justificació

Les actuacions del centre envers l'alumnat amb alt risc d'exclusió social van enfocades, fonamentalment, en aquestes direccions:

- Controlar l'absentisme: primer contacte dels tutors amb les famílies, segon contacte direcció del centre amb les famílies, i en cas de no tenir resposta derivar a serveis socials.
- Comunicar a serveis socials els casos detectats d'abandonament de les famílies en la cura de l'alumnat.
- Proporcionar als alumnes en risc d'exclusió tallers fora de l'horari lectiu per dotar-los d'espais, recursos materials i professorat i ajudar-los en la seua vida acadèmica.
- Proporcionar taller de llengües co-oficials a tot l'alumnat estranger que ha vingut al centre sense conèixer-les
- Activitats per a la participació, inclusió i conscienciació sobre el trastorn d'espectre autista.

11.2. Aula d'acollida

Els darrers anys ens estem trobant amb la contínua incorporació tardana d'alumnat estranger, fonamentalment àrab i sud-americà. En les darrers setmanes del curs anterior també s'hi van incorporant alumnes ucraïnesos refugiats del conflicte bèl·lic. Per aquest motiu es destinen recursos del PAM a realitzar una aula d'acollida la qual ajuda a aquest alumnat en la seua immersió lingüística i adaptació a les seues noves circumstàncies de vida.



En l'aula d'acollida s'atén a un total de 11 alumnes de diferents procedències i està dotada de professorat durant 20h/setmanals

11.3. Cursa solidària : Dia de l'esport

El centre, concretament des dels departaments d'educació física organitzen una cursa solidària per a conscienciar a l'alumnat del centre. Enguany la causa solidària és col·laborar amb l'associació «ASPANION». Es realitzarà una cursa pels voltants del centre el dia 27 de març, amb la participació de l'alumnat del centre i els alumnes de 6é de les escoles adscrites.



Atenció alumnat amb risc alt d'exclusió					
	Gairebé mai	Amb dificultats	Normalment	Sempre	Valoració
L'equip directiu, els equips docents i el departament d'orientació treballen de manera conjunta i coordinada en la selecció de l'alumnat				x	4
Ha permès una millor atenció individual a les necessitats de l'alumnat				x	4
El professorat controla l'assistència de l'alumnat				x	4
Ha reduït l'absentisme escolar				x	4
Els alumnes assisteixen amb normalitat a les classes				x	4
Han millorat els resultats acadèmics de l'alumne participant				x	4
La valoració de l'equip docent és positiva				x	4
La valoració de les famílies és positiva				x	4
La valoració dels alumnes és positiva				x	4

12. Participació de les famílies, voluntariat i altres entitats en l'atenció educativa.

12.1. Justificació i accions.

La participació de les famílies en activitats del centre es escassa, excepte en el que respecte a la continua comunicació entre professorat, tutors, equip directiu i famílies.

En aquest punt, si que es realitzen les reunions d'inici de curs entre tutors i famílies, i s'estableixen els canals de comunicació via ITACA o en horari d'atenció de pares. Aquest curs, ha augmentat i millora molt les comunicacions a través d'ITACA amb els pares, atès que els temps de confinament va obligar a totes les parts a actualitzar-se en aquest àmbit.

Un altre punt, són les reunions amb els pares dels alumnes dels col·legis adscrits en el darrer trimestre.

La participació de l'AMPA es limita a organitzar algunes activitats els dies previs a les vacances de Nadal o Pasqua, i alguna activitat esporàdica per la vesprada adreçada a pares, mares i alumnes de l'associació

12.2. Avaluació

En quant a la comunicació famílies centre, la valoració és positiva.

També seria convenient realitzar activitats on es fomentara la participació de pares en horari lectiu, per compartir experiències amb els alumnes.

Hi ha un aspecte a millorar que és la implicació dels pares en tot el procés d'ensenyament- aprenentatge, la seua implicació en els òrgans de governs (durant mesos no ha vingut cap pare a les reunions de Consell Escolar). A més, és un problema social, el respecte a la institució i a la figura del professorat en els darrers

anys ha empitjorant notablement, i la major part dels tams de la direcció del centre es distinta a atendre conflictes i famílies, i poc al lideratge pedagògic que on s'hauria de fomentar aquest PAM.

13. Actuacions que afavoreixen la coordinació i la transició entre etapes, centres i modalitats educatives

13.1. Introducció

La transició entre etapes és un moment determinat en l'evolució i adaptació de l'alumnat al nou context escolar. Per aquest motiu, el centre estableix una sèrie d'accions que tracten en un primer lloc d'aconseguir la major i millor informació de l'alumnat nouvingut des de les escoles de referència, i en segon lloc, integrar-los en el nou context d'una manera natural i gradual.

13.2. Objectius

- Establir canals de comunicació constants i participar en accions conjuntes amb les escoles de referència
- Establir reunions amb la direcció dels centres adscrits i tutores de 6é per obtenir la major informació acadèmica, emocional, d'amistats i altres del nou alumnat.
- Establir models de transmissió objectius per a la transmissió de la informació acadèmica-afectiva-social de l'alumnat que canvia d'etapa.
- Establir contacte i relació amb els pares del nou alumnat
- Organitzar visites de l'alumnat de les escoles adscrites per conèixer el centre i el seu funcionament.

- Establir programes que faciliten la integració en el centre: treball per àmbits en 1ESO, foment de la figura de la tutora amb la presència de la co-tutora en les grups no oficials, programa d'alumne referent.
- Coordinació entre els equips d'orientació del centres adscrits.
- Proporcionar als estudiants d'etapes terminals informació sobre les opcions i oportunitats de continuar els estudis en els centres del voltant.

13.3. Actuacions

- Visita a l'alumnat de 6é per part de la direcció del centre, tutores de 1ESO i coordinadora d'ESO per a un primer contacte i que exposen les seues inquietuds front al canvi en un entorn conegut.
- Realització d'activitats conjuntes amb alumnat del centre i els col·legis adscrits: projecte4s comuns (hort escolar), dia d'activitats, activitats esportives...
- Reunió de transició am les famílies
- Reunions de coordinacions entre els departaments d'orientació
- Visita de l'alumnat de primària al nostre centre
- Reunió de les tutores de PRI6 amb els caps d'estudis per rebre tota la informació del nou alumnat
- Disseny de grups de 1rr d'ESO prioritzant aspectes com les relacions personals i acadèmiques per facilitar l'adaptació al nou entorn.
- Dissenyar un model objectiu re recollida d'informació del nou alumnat
- Organització de la Fira de l'Estudiant «Juanjo Ruiz», amb xarrades d'exalumnes i estand d'altres centres per informar a l'alumnat d'ESO.

13.4. Avaluació

	Gairebé mai	Amb dificultats	Normalment	Sempre	Valoració
Les reunions amb l'equip directiu i tutores de PRI6 és realitzen a final de curs i són productives				x	4
Es realitzen les visites als centres de primària per parlar amb els grups d'alumnes				x	4
Els alumnes de primària participen en activitats conjuntes amb alumnat de 1ESO					NA
La informació rebuda és útil per a la confecció dels grups				x	4
Els grups de 1ESO es realitzen respectant els objectius d'heterogeneïtat però tenint en compte les preferències de grup d'amistat dels alumnes amb les indicacions de les tutores				x	4
Els pares acudeixen i participen en les reunions informatives			x		3
Els futurs alumnes participen de les jornades de benvinguda			x		3
A millorat el procés de transició a secundària				x	4

Els indicadors que valoren l'organització per àmbits, alumne referent i l'acció tutorial s'avaluen de manera independent en els punts corresponents. Aquest curs el procés de transició ha estat molt condicionat pel confinament viscut el darrer trimestre del curs anterior, i les dificultats que això va presentar en quant a les reunions i comunicacions.

13.5. Graella d'informació de l'alumant per a la transició



PLA DE TRANSICIÓ A SECUNDÀRIA				
CEIP:	Grup:			
Alumne/a:				
ÀMBIT ACADÈMIC				
Ha repetit en l'etapa?	si	no	Curs	
L'alumne amb NESE	si	no		
Ha eixit a l'aula de reforç?	si	no		
És absentista	si	no		
Competència matemàtica (1-No assolit; 4-totalment assolit)				
Operacions aritmètiques bàsiques	1	2	3	4
Resolució de problemes	1	2	3	4
Competència lingüística valenciana				
Expressió escrita	1	2	3	4
Expressió Oral	1	2	3	4
Comprensió Escrita	1	2	3	4
Comprensió Oral	1	2	3	4
Competència lingüística Castellà				
Expressió escrita	1	2	3	4
Expressió oral	1	2	3	4
Comprensió Escrita	1	2	3	4
Comprensió oral	1	2	3	4
Hàbits de treball				
Entrega les tasques	1	2	3	4
Organització del treball	1	2	3	4
Autonomia de treball	1	2	3	4
Treballa a casa	1	2	3	4
Treballa a l'aula	1	2	3	4
Té ajuda fora de l'escola	1	2	3	4
Comportament a classe	1	2	3	4
Participació a classe	1	2	3	4
Sap treballar en grup	1	2	3	4
Alumnes amb NESE				
Tipus de reforç	PT	Reforç en classe	AACC	Altres
Mesures d'atenció	ACI	ACIS		
Coneixement Valencià	ALT	MITJÀ	BAIX	
Coneixement Castellà	ALT	MITJÀ	BAIX	
Altres:	TDAH	Dislèxia	Discalculia	
	Altres:			
Data d'incorporació al sistema educatiu valencià				





ÀMBIT SOCIO-AFECTIU				
És respectuós amb els companys	Si	No	Puntualment no	
És respectuós amb el professorat	Si	No	Puntualment no	
Resposta de la família front als requeriments de l'escola	Positiva	Negativa	No respon	
Ha patit assetjament per part d'algun company?	Si	No		
En cas afirmatiu				
En quin curs?				
S'ha reconduït la situació?	Si	No		
Ha intervingut Serveis Socials durant la seua escolarització	Si	No	ns/nc	
Patís algun tipus d'enfermetat	Si	No	ns/nc	
Quina/es:				
RELACIONS AMB ELS COMPANYYS				
Integració amb els companys	Si	És rebutjat per part del companys	És rebutjat per tots els companys	Rebutja als companys
Té relacions d'igual a igual amb els companys	Si	No	Depen	
Observacions:				
Companys que afavoreixen el seu aprenentatge:				
Companys que incideixen negativament en el seu aprenentatge:				

14. Planificació i desenvolupament d'actuacions específiques per al foment de la coeducació dins del marc del Pla Director de coeducació

14.1. Justificació

El principi de Co-educació està present en molts aspectes organitzatius i de funcionament del centre. El treball es fa des de l'organització de grups, equilibrant el numero de membres de cada sexe, treball en les tutories i xerrades orientades a aconseguir una espai d'igualtat real i educar per la convivència i contra cap tipus de violència i discriminació per caràcter de gènere. Des de la comissió de igualtat es preparen activitats de conscienciació els dies assenyalats: Dia de la dona 8 març, dia contra la violència contra les dones del 25 de març...

14.2. Objectius

- Promoure els valors de la cultura d'igualtat entre dones i homes
- Aconseguir que el centre siga transmissor d'un mode de vida lliure de violència de gènere.
- Aconseguir que totes les activitats que es realitzen al centre siguen activitats co-educadors.
- Aconseguir una ocupació d'espais igualitària.

14.3. Accions desenvolupades

- Activitats d'acció tutorial per a la igualtat. El darrer curs es va realitzar una activitat conjunta de centre, per treballar la igualtat entre sexes, que va servir de punt d'inici.



- Jornades de prevenció de violència de gènere
- Jornades de ciberseguretat i bon ús de les xarxes.
- Organització heterogènia dels grups

14.4. Avaluació

CO-EDUCACIÓ					
	Gairebé mai	Amb dificultats	Normalment	Sempre	Valoració
Ha disminuït els problemes i amonestacions per problemes de discriminació sexual			x		3
Les accions formatives s'adeqüen a les necessitats detectades i al projecte educatiu			x		3
Hi ha una ocupació igualitària dels espais d'esbarjo			x		3
Es treballa la igualtat i co-educació des del pla d'acció tutorial		x			2
La distribució per sexes i grups està equilibrada			x		2
Tots els estudis del centre són cursats per homes i dones indistintament			x		3
Es realitzen activitats que reforcen la consciència de l'alumnat envers la igualtat		x			2

En aquest punt, tenim dos cicles formatius bastant diferenciats, sobre tot en FPB. La formació professional bàsica en electricitat i electrònica no té cap alumna matriculada, el 100% de l'alumnat és masculí. En canvi, en els cicles d'Imatge Personal, cada volta el percentatge de xics va augmentat, tot i que sempre ha estat majoritari l'alumnat femení.

15. Planificació i desenvolupament d'actuacions per al foment de la convivència i mediació escolar

15.1. Justificació

La quantitat d'alumnes del nostre centre supera àmpliament el miler, la majoria entre 12 i 16 anys; això fa que sovint apareguen friccions en la convivència. Per més que el nostre mètode de resolució sempre ha estat el diàleg i sols hem recorregut a l'aplicació de sancions en casos excepcionals, trobàvem a faltar una persona que, d'una manera sistemàtica i elaborada, s'interposara entre les parts en conflicte i els fera reflexionar. Des de fa uns cursos, hem creat la figura del mediador, dedicada específicament a aquesta missió, i més, es treballa en la formació d'alumnes mediadors, molts d'ells, continuat en treball que ja s'estava fent en les escoles.

A més, abans dels temps de pandèmia el centre treballava amb un projecte de Tutoria entre iguals paralitzats per motius obvis. En els propers cursos seguim amb l'objectiu de reprendre el programa i incorporar altres com la d'ajuda acadèmica d'alumnes de cursos superiors als primers nivells d'ESO i/o alumnes de primària.

15.2. Aula de reflexió i convivència

L'educació no només té com a objectiu impartir coneixements acadèmics als estudiants, sinó també formar ciutadans responsables, crítics i compromesos amb la societat. En aquest sentit, és important que els centres educatius comptin amb espais que promoguin la reflexió i la convivència entre els estudiants. Una d'aquestes opcions és la creació d'una aula de reflexió i convivència, que permeti als estudiants desenvolupar habilitats emocionals, socials i ètiques.

Al nostre centre encentem aquest projecte el curs 2022/2024 amb l'objectiu de reorientar el model disciplinari de centre, donant-li un cariu menys sancionador i més reflexiu, constructiu i formatiu.

Els darrers anys, de projecte de direcció, ens han fet veure la necessitat de reconduir el model de convivència en els casos dels alumnes més disruptius. Fins al moment, l'acumulació de les faltes de conducta considerades greus o molt greus derivava en l'obertura d'un expedient disciplinari i en no poques ocasions la privació del dret d'assistir al centre durant un període limitat en el temps.

L'experiència ens ha fet vore que en la major part dels casos aquesta resposta per part del centre no millorava el comportament de l'alumnat, i solament servia per a donar descans al professorat. Baix aquesta premissa i focalitzant l'atenció a la convivència des d'un punt de millor de l'adaptació de l'alumnat a l'entorn escolar es crea l'aula de reflexió i convivència.

L'aula de reflexió s'ha d'entendre com un espai d'ajuda, reflexió i reconducció de conductes disruptives a l'aula. En cap cas ha de convertir-se en una aula de càstig ni un lloc habitual per desfer-se de l'alumnat que molesta a classe. Un equip del professorat del centre estarà encarregat de treballar amb l'alumnat que presenta conductes disruptives, partint d'un model de resolució de conflictes basant-se en la mediació, reflexió, treball de les habilitats socials i reconducció de conductes.



La comissió de convivència del centre, amb coordinació amb els equips docents i tutories, decidiran l'alumnat que s'ha d'incorporar i l'horari en que serà atés.

Aquesta i més informació es pot trobar al projecte d'aula de reflexió del centre.

15.3. Actuacions realitzades

Nombre de casos tractats en mediació-arbitratge	10
Actuacions per ús indegut del telèfon mòbil	73
Actuacions per eixides del centre no permeses	10
Actuacions en casos d'acumulació d'informes de conducta inadequada	59
Alumnes amb seguimnet per reincidència en incompliment de normes	25

15.4. Avaluació

Indicadors d'èxit:

AULA DE REFLEXIÓ I CONVIVÈNCIA					
	G airebé mai	A amb dificultats	Nor malment	S sempre	V valoració
Participació: És important observar si els alumnes estan disposats a participar activament en les activitats de l'aula, si se senten còmodes i segurs per expressar les seves opinions i si estan disposats a escoltar i respectar les opinions dels altres.			x		3
Resolució de conflictes: Es pot avaluar si els alumnes són capaços de resoldre els seus conflictes de manera efectiva utilitzant les tècniques de mediació que han après a l'aula. També es pot observar si els alumnes han millorat les seves habilitats per comunicar-se, per escoltar i per arribar a acords.			x		3



Clima de l'aula: Es pot observar si els alumnes se senten còmodes i segurs en l'aula, si es respecten i si hi ha una atmosfera positiva de treball en equip. Un clima de confiança i respecte és fonamental perquè els alumnes es sentin motivats per participar en les activitats de l'aula.				x	4
Desenvolupament de les habilitats socials: Es pot observar si els alumnes han millorat les seves habilitats per treballar en equip, per comunicar-se de manera efectiva, per resoldre conflictes i per prendre decisions.				x	4
Utilització d'eines i tècniques: Es pot observar si s'estan utilitzant tècniques de mediació efectives i si els alumnes les estan posant en pràctica. També es pot avaluar si s'estan utilitzant altres eines i recursos didàctics que ajudin als alumnes a millorar les seves habilitats socials i emocionals.			x		3
Col·laboració amb altres agents educatius: Una aula de reflexió i mediació ha de ser capaç de coordinar-se amb altres agents per oferir una atenció integral als alumnes i per abordar les seves necessitats d'una manera efectiva			x		
Ha augmentat el coneixement individual dels alumnes del grup				x	4
La valoració de l'equip docent és positiva			x		3
La valoració de les famílies és positiva				x	4
La valoració dels alumnes és positiva				x	4

16. Organització i desenvolupament d'activitats educatives durant el temps d'esplai.

16.1. Justificació

Aquest curs s'han encetat propostes i activitats dirigides a dinamitzar les hores d'esbarjo, com és el **patis actius i l'aula de jocs**.

16.2 Objectius

Patis actius

- Dinamitzar activitats que potencien l'activitat física entre l'alumnat.
- Establir relacions en socials entre els alumnes del centre
- Promoció de l'esport com un hàbit de vida saludable.
- Reduir els conflictes

Aula de jocs

- Dinamitzar activitats que potencien les relacions socials entre l'alumnat.
- Realitzar propostes de jocs inclusius

16.3 Accions realitzades

- Campionats esportius organitzats pel departament d'educació física: bàdminton, tenis de taula, futbol, colp-bol... entre alumnat del mateix nivell
- Jocs de taula a la biblioteca del centre



16.4 Avaluació

Les mesures implementades han tingut un resultat positiu ja que s'han reduït els conflictes a l'hora de l'esbarjo i ha millorat les relacions que estableixen bona part de l'alumnat en els esbarjos.

	Gairebé mai	Amb dificultats	Normalment	Sempre	Valoració
El professorat controla la ubicació de l'alumnat				X	4
Els alumnes fan cas a les normes			X		3
S'ha dinamitzar l'activitat als esbarjos				x	4
S'han reduït els conflictes als esbarjos				X	4
Valoració de la participació dels alumnes				x	4

17. Millora de la comprensió lectora i foment de l'hàbit lector.

Tractament interdisciplinari de la lectura en les diferents matèries

17.1. Justificació

Els departaments didàctics, fonamentalment els de llengües, junt amb la coordinadora d'ESO, porten a terme cada inici de curs el Pla Lector del centre, que recull totes les lectures que es proposen a l'alumnat en tots els nivells. A més del Pla lector, aquest curs incorporem dues accions relacionades amb la comprensió lectora i l'hàbit lector:

- Participació en el Programa de dinamització de biblioteques
- Projecte de foment de la lectura
- Activitats de promoció de la lectura en dates assenyalades.

17.2.Objectius

- Millorar la competència lectora de l'alumnat en les tres llengües, valencià, castellà i la llengua estrangera.
- Establir un calendari de lectures coherent i distribuït uniformement al llarg del curs.
- Fomentar el gust per la lectura entre l'alumnat del centre.
- Potenciar la col·laboració interdepartamental i el tractament interdisciplinari de les lectures
- Revitalitzar la biblioteca del centre, arraconada per problemes d'espai derivats de la massificació del centre i l'organització per la pandèmia

17.4. Pla de Foment de la Lectura

Des del departament de Castellà es va realitzar la proposta de destinar una hora setmanal de l'horari de l'alumnat a la lectura per fomentar. A continuació presentem la proposta:

PROPUESTA PARA EL PLAN LECTOR DEL CENTRO

Desde el departamento de Lengua castellana y Literatura se propone que el alumnado pueda tener desde el aula una hora semanal de lectura.

Esta hora semanal se dedicaría a la lectura por puro placer, por ello cada alumno puede elegir la obra que quiera leer y en cualquier lengua o idioma.

La actividad está pensada para promover el hábito lector y el gusto por la lectura. Está actividad va dirigida al alumnado de la ESO, pudiéndose incluir, si se considerara oportuno, al alumnado de 1º de bachillerato.

La propuesta de planificación es que la primera semana de lectura se lea en la primera hora del lunes; la segunda semana, en la segunda hora del lunes, así sucesivamente. El profesorado implicado a lo largo del curso habría dedicado unas dos o tres horas de su materia en dicha actividad.

Para aquellos alumnos que no traigan libros de lectura para esa hora se pueden preparar

unos cuantos libros que se podrían guardar en el aula, si es posible, teniendo así todos acceso a la lectura.

La COCOPE va aprovar per unanimitat la proposta i es posa en marxa el 10 de gener. Este més de març, s'ha realitzat una primera valoració del funcionament i s'han extret una serie de consideracions que pasem al professorat i que a continuació adjuntem:

Consideracions: millores a realitzar

FUNCIONAMENT DEL PLA DE FOMENT DE LA LECTURA

En les darreres setmanes hem detectat que el percentatge dels alumnes i grups que no realitzen de manera satisfactòria les sessions de lectura està augmentat. Per aquest motiu, a continuació adjuntem una sèrie de consideracions al respecte:

1. El projecte de lectura va ser **aprovat** per la Comissió de Coordinació Pedagògica per **unanimitat**. Amb la qual cosa, aquestes activitats formen part del **Projecte Educatiu del Centre** i s'ha de **vetllar** pel seu **compliment**.
2. Dur a terme el projecte necessita de la **implicació al 100% del professorat**. En aquest sentit les nostres atribucions com a docents del centre són:
 - **Adaptar i programar les nostres sessions** al Pla de Foment de Lectura.
 - **Recordar** als alumnes durant la setmana anterior i els dies abans **l'horari** de sessió de lectura i que porten el **material**.
 - **No s'ha de posposar** una sessió de lectura a la setmana posterior (per recuperar-la) ja que si es perd la continuïtat i **l'hàbit** que busquem entre l'alumnat
 - El **professorat**, com en qualsevol activitat, ha de ser **referent** dels alumnes. És recomanable que el professorat que està a l'aula realitzant l'activitat predique amb l'exemple i estiga llegint, no mirant el mòbil o utilitzant l'ordinador.
3. **La sessió de lectura és una sessió més de classe**. Com en qualsevol altra, l'alumne ha de portar el **material**, en aquest cas el llibre de lectura. A les aules es va disposar de uns pocs llibres per poder deixar a aquells que s'han oblidat puntualment, però òbviament, no es tracta de deixar els llibres a tot l'alumnat. Hem de fer per a que tots els alumnes porten el material.
4. Els alumnes que no porten el material o no realitzen l'activitat, s'ha de **notificar las pares**, tal com faríem en qualsevol altre moment.
5. Si algun alumne no vol realitzar l'activitat, els podem proporcionar **exercicis addicionals** en qualsevol àrea (afegits a les activitats ordinàries



programades), relacionats amb el desenvolupament de la competència lingüística i que siguin avaluable per tal que **no agafen l'hora com a hora lliure**.

- Des de les **tutories**, s'ha d'intentar conscienciar els alumnes sobre **l'objectiu** i **motivació** de l'activitat.

En resum, per a que l'activitat pugui funcionar i consolidar-se es necessita:

IMPLICACIÓ - CONTINUÏTAT - MOTIVACIÓ

17.5. Avaluació

Indicadors d'èxit

Millora de la comprensió lectora					
	Gairebé mai	Amb dificultats	Normalment	Sempre	Valoració
Els departaments organitzen les lectures de manera coordinada i la distribució és adequada		x			2
Hi ha una participació transversal d'altres departaments no lingüístics		x			2
El pla lector contribueix a millorar la competència lectora de l'alumnat			x		3
Els alumnes mostren motivació i interès per la lectura		x			2
El professorat s'implica en el Pla de foment la lectura		x			2

Propostes de millora.

Ha de millorar la implicació per part de l'alumnat i del professorat en els Plan de Foment de la Lectura. A més, es necessita repensar la proposta per incorporar activitats que la dinamitzen.

18. Millora de la competència lingüística de l'alumnat

18.1. Justificació

El nostre centre ha estat un referent en l'ús i defensa de la nostra llengua des de fa molts anys. Aquests valors es mantenen en el temps, i es segueix emprant la llengua valenciana en tots els àmbits de treball dins del centre, tal i com marca el nostre Pla de Normalització Lingüística.

El curs passat vam treballar i desenvolupar en el que serà el nostre Projecte Lingüístic de Centre per al període 2022-2025, que integrarà el Programa d'Educació Plurilingüe i Intercultural PEPLI.

La implantació del PEPLI al proper curs és la consolidació d'un treball que ha dut el centre els darrers anys, potenciant la seua internacionalització i treballant en diferents projectes i programes amb l'objectiu de millorar la competència lingüística del professorat i de l'alumnat.

18.2. Accions realitzades

- Enquestes al professorat per obtenir informació de les capacitacions i nivells de coneixements de llengües.
- Reunions de la comissió del programa plurilingüe, formada pels departaments de llengües i la direcció del centre.
- Reunions de la Comissió de Coordinació Pedagògica per analitzar, concretar i aprovar el PEPLI.



- Participació en programes Erasmus KA01.
- Participació en programes Erasmus KA02.
- Organització de Job Shadowing al centre
- Activitats complementàries: viatge a Anglaterra en 3ESO, Campus d'immersió lingüística en anglès Moragete en 1ESO, activitats de Teatre en anglès i francès, Certamen de Poesia organitzat pels departaments de llengües, intercanvi amb Itàlia.
- Participació en projectes e-twinning.

18.3. Avaluació

Plurilingüisme- Erasmus+					
	Gairebé mai	Amb dificultats	Normalment	Sempre	Valoració
La informació recollida del professorat i departaments ha estat útil per a la redacció del PLC					4
Les reunions de la COCOPE han estat productives per a la redacció del PLC			x		3
Les reunions de la comissió de plurilingüisme han estat productives per a la redacció del PLC				x	4
El professorat amb capacitat lingüística ha mostrat la seua predisposició a portar a terme el PEPLI				x	4
EL centre segueix el PNL fent ús del valencià en tots els àmbits				x	4

- Els aspectes relatius als programes Erasmus seran tractats de manera diferenciada en el punt corresponent.

19. Disseny i desenvolupament del pla de formació del professorat d'acord amb les necessitats detectades envers les actuacions de millora plantejades.

Durant el present curs, el programa de formació del professorat està conformat per la realització de seminaris i grups de treball orientats a cobrir les necessitats formatives detectades.

Les **accions formatives** que es realitzen durant el present curs en forma de seminaris i grups de treball.:

ACCIÓ FORMATIVA	PARTICIPANTS
Seminari: Inclusió Educativa	30
Seminari: Educar la veu per poder educar	Denegat
Seminari: actualització curricular amb visió artística per l'aula del futur creativa	10
Seminari: Documentació i difusió del programa Erasmus+.	30
Seminari: metodologies i estratègies per a l'automaquillatge	52
Projecte de formació en centres: Currículum LOMLOE	Claustre
Grup de treball: Elaboració de models de referència de les proframacions d'aula en Matemàtiques	12

19.1. Avaluació

Indicadors d'èxit

PAF					
	Gairebé mai	Amb dificultats	Normalment	Sempre	Valoració
El percentatge de professorat participant en accions formatives supera el 40% del claustre				x	4
Les accions formatives s'adeqüen a les necessitats detectades i al projecte educatiu			x		3
Les accions formatives tenen repercussió en la millora d'aprenentatge de l'alumnat		x			2

20. Pla d'investigació i innovació educativa.

20.1. Justificació

El centre és coordinador del projecte Qguap@s Bellesa Solidària, en el qual participen 14 centres del nostre territori. Aquest projecte remarca l'estratègia del centre obtenim una confluència entre la formació acadèmica i formació en valors, dins d'un marc d'aprenentatge-servei.



20.2. Objectius

L'objectiu del projecte és la recollida cabells i confecció de perruques per donar resposta a un problema social vinculat a la imatge oncològica.

En relació al rol de l'alumnat en el projecte:

- Implicació activa en la cerca d'informació sobre la demanda de l'estètica en pacient oncològics
- Coneixements i col·laboració amb l'entorn empresarial de les diferents comarques
- Participació activa en activitats i jornades formatives, així com en tallers solidaris per a la recaptació de fons i recollida de donació de cabell i complements
- Elaboració, reconstrucció, manteniment i adaptació de pròtesis capil·lars complements
- Desenvolupament de la resta de competències recollides en els currículums
- Relació amb l'atenció al públic, gestió de documentació tècnica, mesures de seguretat...

El projecte es centra en els següents reptes:

1. Adequació dels entorns de treball i proveïment a cada centre de les necessitat de recursos materials fungibles i inventariables
2. Divulgació per a l'obtenció de la matèria primera
3. Divulgació externa: centres mèdics, serveis socials, Ajuntaments...
4. Divulgació a través de la Conselleria d'Educació i els Cefire. Jornada de presentació.
5. Captació de donants i recollida de donacions



6. Registre, higiene i emmagatzematge de donacions
7. Captació de clients. Adequació de les pròtesis capil·lars. Contracte de cessió temporal.

20.3. Avaluació

La implicació de tots els actors participants està sent millor de l'esperada i els objectius del projecte estan assolint-se per damunt de les expectatives.

21. Projecte Coeducacentres

Veure Projecte d'aula de reflexió i convivència

ACTUACIONS PRÒPIES DE L'IES FRANCESC TÀRREGA

22. Assignació de co-tutor en grups desdoblats

22.1. Justificació

El punt número 7 del present informe fa referència a la realització de desdobles en 1r, 2n i 3r d'ESO amb l'objectiu de reduir la ràtio d'alumnat/grup, i així poder treballar de manera més individualitzada, atendre millor a la diversitat de l'aula i facilitar la inclusió efectiva de l'alumnat. Aquesta mesura es complementa amb la incorporació de la figura de la co-tutora, la qual exerceix totes les funcions i amb les mateixes condicions que la resta de tutores dels grups oficials.

22.2. Objectius

- Millorar l'atenció i orientació de l'alumnat
- Facilitar la comunicació amb les famílies
- Establir més canals de comunicació entre l'equip docent-tutora-equip directiu
- Obtenir més i millor informació acadèmica i afectiva-emocional de l'alumnat

22.3. Avaluació. Indicadors d'exit

AUGMENT D'HORES DE TUTORIA 1-2-3 ESO					
	Gairebé mai	Amb dificultats	Normalment	Sempre	Valoració
Ha permès una millor atenció individual a les necessitats de l'alumnat				x	4



Ha millorat la inclusió en el grup d'alumnes amb necessitats especials i aula CiL				x	4
Ha millorat la coordinació de l'equip docent ja que cada grup desdoblats ha funcionat de manera autònoma				x	4
Ha millorat la comunicació amb les famílies.				x	4
Ha millorat la comunicació amb l'equip docent				x	4
Ha millorat la comunicació amb l'equip directiu				x	4
Ha millorat la convivència del grup i ha reduït els conflictes, amonestacions i expedients disciplinaris				x	4
Ha augmentat el coneixement individual dels alumnes del grup				x	4
Ha millorat l'eficiència en el control de l'absentisme de l'alumant				x	4
La valoració de l'equip docent és positiva				x	4
La valoració de les famílies és positiva				x	4
La valoració dels alumnes és positiva				x	4
Els resultats acadèmics han millorat			x		3

23. Participació en programes europeus i pràctiques formatives en l'exterior: Erasmus+

23.1. Justificació

L'aprenentatge integral de llengües requereix no sols centrar-se en el treball d'aula, és necessari la implicació de diversos actors que faciliten i conduïsquen el procés. Al nostre centre des de fa uns anys hem dut a terme una sèrie d'accions en aquesta direcció i que formen part del projecte plurilingüe com a mesures de suport a l'aprenentatge de llengües, i a altres que ja existeixen però que s'han d'adaptar a aquest nou marc.

Projectes Erasmus+

El programa Erasmus+ es basa en la consolidació dels 30 anys de programes desenvolupats per la Comissió Europea des del seu inici l'any 1987:

- Programa d'aprenentatge permanent
- Programa Joventut en acció
- Erasmus Mundus
- Tempus
- Alfa
- Educalink
- Grundtvig

Aquests programes han donat suport a moltes accions en educació superior, formació contínua, perfils professionals diferents, educació escolar, educació d'adults i joves. Erasmus+ vol anar més enllà en el seu objectiu d'enriquir l'educació dels joves. Al mateix temps el projecte elimina fronteres entre les diferents accions i

programes, i promou noves idees i aporta nous recursos des del món laboral i la societat en general. També ofereix noves vies per a una cooperació internacional efectiva.

Acció clau 1 (Key action 1).

Mobilitat de les persones per a l'aprenentatge L'objectiu d'aquesta acció és promoure experiències d'aprenentatge per mitjà de la mobilitat de l'alumnat, persones joves, voluntaris i professorat de diferents nivells educatius i també d'institucions educatives i d'organitzacions d'arreu d'Europa.

Acció clau 2 (Key action 2).

Cooperació per a la innovació i l'intercanvi de bones pràctiques Totes les accions recolzades per aquesta iniciativa clau hauran de promoure aspectes positius en les organitzacions participants en el programa. L'objectiu principal és el desenvolupament o l'extensió de pràctiques innovadores a diferents nivells: local, regional, estatal i europeu. Al mateix temps, aquesta acció europea cerca contextos compromesos, moderns i dinàmics preparats per a integrar bones pràctiques i nous mètodes en les seues activitats.

Acció clau 3 (Key action 3). Suport per a la reforma de les polítiques Aquesta acció ofereix subvencions per a iniciatives que promoguen polítiques innovadores, polítiques que afavorisquen el diàleg o l'intercanvi de coneixement en educació, formació o temes relacionats amb les persones joves. A més d'això proporciona suport a ONGs europees i a xarxes d'extensió europea actives en el camp de la joventut.

Durant el curs actual, s'ha aprovat i posat en marxa un projecte KA01, amb mobilitats per a alumnat i professorat a:

- Finlàndia
- Noruega
- Itàlia

A més, continuem amb el KA02 «Business For All» que finalitzarà aquest curs acadèmic.

23.2. Objectius

- Formar part d'un projecte educatiu de dimensió Europea, en un món cada volta més globalitzat-
- Proporcionar als alumnes l'oportunitat d'aprenentatge educatiu, lingüístic i cultural mitjançant l'aprenentatge en altres països.
- Fomentar la cooperació entre institucions educatives diferents
- Promoure la mobilitat dels estudiants.
- Millorar la qualitat de l'ensenyament proporcionat al nostre centre
- Fomentar l'aprenentatge de llengües i el coneixement de les cultures de diferents països de la Unió Europea
- Promoure la formació del professorat i la seua participació en activitats de intercanvi de bones pràctiques educatives
- Proporcionar al centre una visió de model educatiu obert a l'exterior

23.3. Avaluació

Indicadors d'èxit

Plurilinguisme- Erasmus+					
	Gairebé mai	Amb dificultats	Normalment	Sempre	Valoració
Participació i implicació de l'alumnat en programes Erasmus+			x		3
Participació i implicació del professorat en programes Erasmus+			x		3
Participació de l'alumnat en programes d'intercanvi en l'estranger			x		3
Organització i participació en Job Shadowing			x		3
Treball en plataformes de col·laboració en àmbit Europeu, etwinning, en diverses àrees			x		3

Propostes de millora

Un dels aspectes a millorar que veiem demandant els darrers anys era la implicació de més professorat en els programes Erasmus+. Els programes van començar organitzats per un grup reduït de professorat, però poc a poc s'han anat incorporant nous progressivament. L'objectiu a mitjà termini ha de ser una major implicació de tot el claustre, difonent les activitats i beneficis d'aquests programes.

- Batxillerat diürn: 7
- Grups No Oficials Batxillerat diürn: 1 (2n de batxillerat)
- Grups FPB electricitat: 2

24. Organització d'horaris que possibiliten la coordinació del professorat: reunió setmanal de tutors amb orientadores i caps d'estudis

24.1. Objectius i justificació

La coordinació entre els tutors, l'equip directiu i el departament d'orientació és fonamental per al bon funcionament del centre i el coneixement dels alumnes. A més de tractar els casos d'alumnes amb necessitats d'atenció, ja siga acadèmica, socio-afectiva o de necessitats educatives.

Per tant, s'estableixen reunions setmanals de en tots els nivells:

- 1r d'ESO: dilluns a les 11h10. Tutores, psicopedagoga i directora
- 2n d'ESO: dimarts a les 11h10. Tutores, psicopedagoga i cap d'estudis
- 3r d'ESO: dilluns a les 12h05. Tutores, psicopedagoga i cap d'estudis
- 4td'ESO: dijous a les 11h10. Tutores, psicopedagoga i cap d'estudis
- FPB: divendres a les 11h10. Tutores, psicopedagoga i vicedirector
- Batxillerat: dijous a les 12h05. Tutores, psicopedagoga i cap d'estudis

24.2. Avaluació

L'avaluació és molt positiva i no hi ha propostes de millora



REUNIÓ SETMANAL					
	Gairebé mai	Amb dificultats	Normalment	Sempre	Valoració
Els horaris s'organitzen de manera que tots els tutors del mateix nivell es poden reunir conjuntament				x	4
Es treballen aspectes generals i particulars dels grups i dels alumnes				x	4
Les reunions estan programades i preparades correctament				x	4
Les reunions permeten i faciliten posar en marxa el Pla d'acció tutorial			x		3
Permeten detectar casos d'absentisme, assetjament, conflictes... i aportar solucions				x	4

25. Treball conjunt amb agents socials

25.1 Justificació

El centre porta a terme una sèrie d'activitats educatives complementàries que duem a terme en col·laboració amb altres institucions. Aquestes activitats es realitzen majoritàriament en horari lectiu, en moltes ocasions en hora de tutoria com a part del pla d'acció tutorial i com a complement de l'educació que reben els nostres alumnes. Enguany, moltes d'elles s'han vist condicionades o ajornades per la situació sanitària actual.

25.2. Objectius

- Complementar els continguts curriculars amb xerrades, pràctiques i compactació d'experiències.
- Fer arribar als alumnes informació i coneixements transversals en la seua formació com a ciutadà.
- Educar en valors cívics i democràtics.
- Fomentar l'esperit crític de l'alumnat.
- Educar en salut.

25.3. Activitats amb agents socials durant el curs 2019/2021

- Programa d'educació vial en 2n i 3r d'ESO, amb la Policia Local de Vila-real
- Pla director amb la Policia Nacional:
 - 1ESO: Seguretat a les xarxes
 - 2ESO: Assetjament
 - 3ESO: Consum d'alcohol



- Tallers d'educació sexual i prevenció de ETS en 2n d'ESO i 4t d'ESO, amb col·laboració amb CASDA
- PROGRAMA DE INTERVENCIÓ DE EDUCACIÓ SEXUAL, (PIES), en 3ESO junt al centre de Salut del Pilar de Vila-real.
- Programes de prevenció de la violència de gènere, amb col·laboració amb la Regidoria d'igualtat de l'Ajuntament de Vila-real.
- Programes d'orientació d'estudis en 4t d'ESO: junt als altres centres de la localitat i l'Ajuntament de Vila-real.
- Memorial Democràtic en 4ESO junt a l'ajuntament de Vila-real.
- Participació en les jornades de la dona científica, junt a l'UJI i BP, en 1ESO.
- Jornades de convivència en les aules en 1r i 3r d'ESO, mediació policial, amb la col·laboració de la Policia local de Vila-real.

25.4. Avaluació

Indicadors d'èxit

Treball amb agents socials					
	Gairebé mai	Amb dificultats	Normalment	Sempre	Valoració
L'equip directiu, els equips docents i el departament d'orientació treballen de manera conjunta i coordinada en la selecció de les activitats			x		3,
Ha permès una millor formació integral de l'alumnat				x	4
El agents socials que participen realitzen una bona tasca				x	4
La resposta i interès dels alumnes és adequat			x		3
Les activitats s'organitzen i distribueixen al llarg del curs.				x	4