

 **INSTITUT D'EDUCACIÓ SECUNDÀRIA FONT DE SANT LLUÍS**



PROJECTE EDUCATIU DE CENTRE IES FONT DE SANT LLUÍS

INDEX

INSTITUT D'EDUCACIÓ SECUNDÀRIA FONT DE SANT LLUÍS

- 1. CONSIDERACIONS GENERALS**
- 2. CONTINGUTS, OBJECTIUS I LÍNIES PEDAGÒGIQUES**
- 3. CARACTERÍSTIQUES DE L'ENTORN SOCIAL I CULTURAL DEL CENTRE**
- 4. LÍNIES D'ACTUACIÓ, CRITERIS BÀSICS I MESURES**
- 5. ORGANITZACIÓ IESFSL**
- 6. PARTICIPACIÓ DELS DIFERENTS SECTORS**
- 7. PROJECTES DE L'IESFSL**
 - 7.1. TREBALL PER ÀMBITS 1ESO/2ESO**
 - 7.2. COORDINACIÓ HORÀRIA ALUMNES CONSERVATORI/ESPORTISTES ELIT**
 - 7.3 SETMANA DE PROJECTES**
 - 7.4 TREBALLS D'INVESTIGACIÓ BATXILLERAT**
 - 7.5 PATIS ACTIUS**
 - 7.6 FOMENT DE LA LECTURA**
 - 7.7 FP DUAL CCFF**
 - 7.8 ERASMUS+ CCFF**
 - 7.9 BIBLIOTECA TUTORITZADA**
- 8. PLANS I PROGRAMES**
 - 8.1 ACTIVITATS EXTRAESCOLARS I COMPLEMENTÀRIES**
 - 8.2 PLA D'ACTUACIÓ PER A LA MILLORA (PAM)**
 - 8.3 ACTIVITATS I LÍNIES D'ACTUACIÓ DEPT. D'ORIENTACIÓ**
 - 8.4 PLA D'IGUALTAT, CONVIVÈNCIA I BENESTAR EMOCIONAL**
 - 8.5 PLA DE TRANSICIÓ**
 - 8.6 PLA DE FORMACIÓ PER AL PROFESSORAT (PAF)**

1. CONSIDERACIONS GENERALS

INSTITUT D'EDUCACIÓ SECUNDÀRIA FONT DE SANT LLUÍS

El Projecte Educatiu de Centre de l'IES Font de Sant Lluís és l'instrument que defineix els trets d'identitat del centre, formula els seus objectius, les seues línies d'actuació i la seua organització. El seu objectiu principal està dirigit a aconseguir un ensenyament públic de qualitat. Per tant, aquest Projecte Educatiu és el document referent que dóna resposta a la diversitat de les necessitats personals i educatives de l'alumnat, buscant l'equilibri que hi ha entre l'excel·lència i l'equitat. Excel·lència perquè s'ofereix a l'alumnat la possibilitat d'aconseguir resultats més enllà de la simple suficiència, i equitat perquè es dóna opció de que tot l'alumnat desenvolupe de manera integral la seua personalitat.

MARC LEGAL

RESOLUCIÓ de 22 de juliol de 2024, del secretari autonòmic d'Educació, per la qual s'aproven les instruccions per a l'organització i el funcionament dels centres que impartixen Educació Secundària Obligatoria i Batxillerat durant el curs 2024-2025.

2. CONTINGUTS, OBJECTIUS I LÍNIES PEDAGÒGIQUES

a . En l'àmbit de la convivència:

- Facilitar relacions interpersonals respectuoses i amables entre tots els membres de la comunitat educativa.
- Afavorir el respecte a la diversitat d'identitats, sempre dins dels valors de la democràcia i de l'ordenament legal valencià.
- Potenciar el diàleg com a instrument de solució de conflictes.

b. En l'àmbit de l'educació i la formació:

- Perfeccionar continuadament els mecanismes de coordinació del professorat.
- Potenciar el paper dels tutors i les tutories.
- Fomentar l'educació integral dels alumnes, tot potenciant les activitats extraescolars, esportives i culturals.
- Potenciar la formació continuada com un dels components de la professionalitat dels professors.
- Potenciar bàsicament l'aprenentatge en valencià, anglés i francés com a instrument per a desenvolupar actituds positives respecte a la diversitat lingüística.
- Potenciar les eixides de l'alumnat a través dels programes ERASMUS +
- Potenciar l'aprenentatge i l'ús de les noves tecnologies com a instruments d'adquisició de coneixement.
- Potenciar les actituds positives davant la investigació com a instrument bàsic d'aprenentatge, creació i reproducció de coneixement.

INSTITUT D'EDUCACIÓ SECUNDÀRIA FONT DE SANT LLUÍS

- Fomentar el coneixement interdisciplinar.
- Fomentar la lectura en totes les matèries com a instrument d'obtenció de coneixement i font de plaer.

c. En l'àmbit de la gestió i l'organització:

- Potenciar l'associacionisme de pares i alumnes com a fonament de la participació en els òrgans de direcció i gestió del centre.
- Donar protagonisme a la Comissió de Coordinació Pedagògica i als Departaments en l'àmbit de les decisions curriculars i en la integració interdisciplinària dels coneixements que es transmeten a l'institut.

d. En l'àmbit de la relació amb l'entorn:

- Mantenir relacions sistemàtiques de coordinació i cooperació amb els centres de procedència dels alumnes, les empreses d'estada en pràctiques i les entitats de serveis socials que actuen en la zona d'influència de l'institut.
- Potenciar les relacions i la informació amb els pares d'alumnes a través de l'AMPA i de les tutories.
- Participar en activitats culturals i educatives en general, proposades per institucions (entitats culturals, Ajuntament, associacions de veïns...), sempre que siguin coherents amb la Programació General Anual del centre.
- Donar a conèixer a l'entorn social les activitats i els serveis que ofereix el centre.
- Oferir les instal·lacions del centre a les entitats formatives que s'adeqüen i siguin coherents amb les finalitats i objectius de l'institut, en les condicions que s'acorden per a cada cas.
- Atendre al públic, en general, de manera efectiva i establir un mecanisme de reclamacions.

f. En l'àmbit d'infraestructures i recursos econòmics:

- Aconseguir la col·laboració de tots els membres de la comunitat educativa en el manteniment i neteja del centre.
- Potenciar polítiques associades als ODS de l'Agenda 2030.
- Fomentar l'ús de la biblioteca com un espai de foment de la lectura.

INSTITUT D'EDUCACIÓ SECUNDÀRIA FONT DE SANT LLUÍS

3. CARACTERÍSTIQUES DE L'ENTORN SOCIAL I CULTURAL DEL CENTRE

Concebim el nostre centre com:

- Un centre públic que dona un servei públic centrat en l'educació i la formació dels joves que s'hi matriculen.
- Un centre obert als barris d'influència i a la ciutat de València: considerem que cal col·laborar de maneres diferents amb les entitats cíviqües que actuen als barris on donem servei. Per altra banda, la naturalesa dels estudis de Cicles Formatius, del programa de Coordinació horària i del batxillerat artístic ens posen en relació amb l'àrea metropolitana de València, donada la procedència de molts dels alumnes inscrits en aquests estudis.
- Un centre orientat a millorar la qualitat dels processos i també els resultats acadèmics. Any rere any es busca perfeccionar els mecanismes de coordinació interna en tots els àmbits d'actuació del centre i, encara que els resultats en les proves d'accés a la universitat i en la inserció laboral dels titulats en CCFF són alts, convé millorar els resultats en ESO.
- Un centre que s'organitza sota els valors propis de la moral democràtica, el respecte, la responsabilitat, la tolerància i el foment de l'autonomia crítica de criteri.
- Un centre on s'aprèn a conuiuere en els àmbits formals. No aspira, lògicament, a substituir la família com a ens socialitzador però sí que assumeix el paper de socialitzador en els àmbits formals i públics de convivència i per això exigeix comportaments adequats en aquests àmbits, dins la moral democràtica enunciada anteriorment.
- Un centre que entén que la formació de l'alumnat ha de ser integral: les activitats d'ensenyament i aprenentatge acadèmic, base de les accions de l'institut, han de combinar-se amb activitats esportives i culturals.
- Un centre que assumeix el seu paper inclusiu, exigeix als seus usuaris que eviten- les accions que puguen significar alguna discriminació per raó econòmica, racial, identitat sexual, nacional, lingüística, cultural, religiosa o ideològica.
- Un centre que pren com a referència d'integració i d'identitat les llengües dels valencians –valencià i castellà- en igualtat de condicions i d'acord amb el nostre ordenament legal.
- Un centre conscient que el coneixement del món es realitza des de la construcció d'una identitat –lingüística, cultural, sexual, social... - que s'ha de transcendir al final de l'adolescència.
- Un centre que considera que el procés de transcendència de la identitat pròpia passa per l'ús d'una llengua estrangera com a mínim.

((^)) INSTITUT D'EDUCACIÓ SECUNDÀRIA FONT DE SANT LLUÍS

- Un centre que busca desenvolupar en els seus usuaris una visió globalitzadora dels coneixements i que, per això, crea instruments per compensar els possibles dèficits d'enfocament que pot oferir la distribució del coneixement en assignatures.

4. LÍNIES D'ACTUACIÓ, CRITERIS BÀSICS I MESURES

RESOLUCIÓ de 22 de juliol de 2024, del secretari autonòmic d'Educació, per la qual s'aproven les instruccions per a l'organització i el funcionament dels centres que impartixen Educació Secundària Obligatoria i Batxillerat durant el curs 2024-2025.

5. ORGANITZACIÓ DE L'IES FONT DE SANT LLUÍS

El centre s'organitza d'acord amb les Ordres i Resolucions d'inici de curs publicades per la Conselleria corresponent a les matèries d'educació.

1. Reunions de coordinació del professorat

Es reserven per a reunions de coordinació els dimecres en horari de 14:05 a 15:00h.

L'assistència a les reunions de coordinació és obligatòria per al professorat que corresponga i podran ser convocades per la direcció, la vicedirecció, la direcció d'estudis, els professors tutors, els caps de departament o grups de professors. Les reunions dels equips docents tenen com a finalitat millorar els processos d'avaluació. A més a més s'estableix un horari de coordinació per al professorat d'àmbits i per als tutors.

2. Agrupament de l'alumnat

Es procurarà que l'agrupament de l'alumnat dins de cada nivell responga a criteris d'equilibri – nivells de coneixement, alumnes repetidors, etc.- entre els diferents grups.

En 1r i 2n d'ESO, aplicant el DECRET 106/2022, de 5 d'agost, del Consell, d'ordenació i currículum de l'etapa d'Educació Primària i el DECRET 107/2022, de 5 d'agost, del Consell, per el que s'estableix l'ordenació i el currículum d'Educació Secundària Obligatoria. L'IES Font de Sant Lluís aplicarà l'organització per àmbits en 1ESO i 2ESO. Amb l'objectiu de garantir la coordinació horària, l'alumnat estudiant de conservatori de música o dansa i els esportistes d'èlit estaran agrupats en un sol grup.

3. Assignació de professors tutors

Les tutories seran assignades en funció de les característiques del grup entre el professorat que imparteix alguna assignatura o mòdul del grup.

Es procurarà, especialment en ESO, la creació d'equips estables de nivell i la continuïtat dels tutors al llarg del cicle.

4. Horaris dels grups-classe

INSTITUT D'EDUCACIÓ SECUNDÀRIA FONT DE SANT LLUÍS

Les sessions de classe ocupen tots els matins de dilluns a divendres en ESO, BATXILLERAT I CICLES FORMATIUS. L'hora d'entrada serà a les 8 del matí i l'eixida dilluns, dimarts i dijous a les 15 h., dimecres i divendres a les 14 h., segons decisió presa en sessió del consell escolar a l'inici de curs.

5. Horaris del professorat

Es faran tenint en compte la desiderata que signe cada professor i sempre que no altere la línia pedagògica del centre, com és la coordinació horària, i sempre prioritant el criteri de coherència dels horaris dels grups. El professorat tindrà un mínim de dos sessions i un màxim de cinc sessions de classe al dia. En l'horari de tot el professorat hi haurà una hora presencial d'atenció a famílies que es farà pública a l'inici de cada curs.

6. Procediments per a conèixer les matèries optatives que millor s'adapten a les característiques de l'alumnat del centre

S'oferiran les matèries optatives obligatòries i la COCOPE establirà la llista d'assignatures optatives que s'oferiran a l'alumnat en cada curs. Aquesta llista es confecciona després d'avaluar els resultats de cada assignatura, la disponibilitat del professorat i els projectes del centre.

7. Mecanismes de participació de les famílies en el procés educatiu de l'alumnat i en l'elaboració de propostes per al Projecte educatiu

Les famílies participen a través de diferents vies:

- La representació del pares i mares en el Consell escolar
- El disseny d'activitats extraescolars a través de l'AMPA
- Les comunicacions directes amb l'equip directiu que disposa d'un horari d'atenció que es fa públic cada curs.
- Les comunicacions directes amb els tutors i amb els professors que disposen d'un horari d'atenció que es fa públic cada curs.

8. Mecanismes de cooperació amb l'alumnat

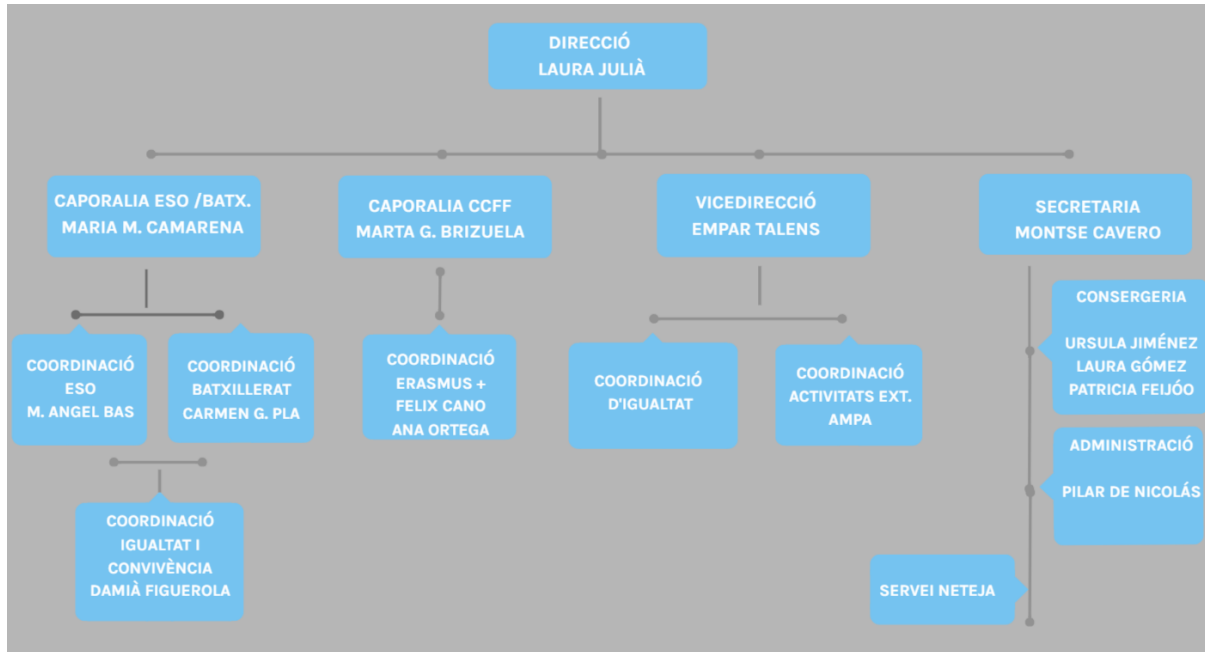
Els alumnes participen en la gestió de l'institut a través de diferents vies:

- La representació dels alumnes en el Consell escolar i en la junta de delegats.
- La representació de l'associació d'alumnes.
- El disseny d'activitats extraescolars a través de l'AMPA
- Les comunicacions directes amb l'equip directiu que disposa d'un horari d'atenció que es fa públic cada curs.
- Les comunicacions directes amb els tutors i amb els professors que disposen d'un horari d'atenció que es fa públic cada curs.
- Les reunions informatives amb els delegats que es convoquen des de vicedirecció i caporalies d'estudis.

INSTITUT D'EDUCACIÓ SECUNDÀRIA FONT DE SANT LLUÍS

ORGANIGRAMES EQUIP IES FONT DE SANT LLUÍS

EQUIP DIRECTIU



CAPORALIES DEPARTAMENTS

DEPARTAMENT	PROFESSORAT
ANGLÉS	ANA ORTEGA
A3D	BLANCA GRAS
BIOLOGIA/ GEOLOGIA	ANTONIA MARQUÉS
CASTELLÀ	CARMEN GARCIA
DIBUIX	FRANCISCO JIMÉNEZ
ECONOMIA	EDGAR PERALES
EDUCACIÓ FÍSICA	VICENTE BARBERÀ
FILOSOFIA	CRISTINA PÁEZ

 INSTITUT D'EDUCACIÓ SECUNDÀRIA FONT DE SANT LLUÍS

FÍSICA I QUÍMICA	JÚLIA VERDOY
FOL	AMPARO FURIÓ
FRANCÉS	CHELO LABUIGA
GEOGRAFIA I HISTÒRIA	VICENT PERIS
INFORMÀTICA	EMILIANO TORRES
LLATÍ	IGOR GARCÍA
MATEMÀTIQUES	RUBÉN CABALLERO
MÚSICA	JOAN BOÏLS
ORIENTACIÓ	ROSER PENYA-ROJA
RELIGIÓ	CRISTINA PÉREZ
TECNOLOGIA	INMA VILA
VALENCIÀ	CARMEN MORENO

COORDINACIONS

COORDINACIÓ	PROFESSOR/A
ESO	M. Angel Bas
BATXILLERAT	Carmen García
ESPORTISTES D'ELIT	Vicente Barberá
CONSERVATORI MÚSICA I DANSA	Ada García Marco
PLA FORMACIÓ	M. Angel Bas
ERASMUS+ CICLES/ESO	Marta G. Brizuela / Fèlix Cano / Ana Ortega
XARXA LLIBRES	Anna Pons

(()) INSTITUT D'EDUCACIÓ SECUNDÀRIA FONT DE SANT LLUÍS

CONVIVÈNCIA, IGUALTAT I BENESTAR EMOCIONAL	Damià Figuerola
TIC	Jose Vicente Gargallo
WEB CENTRE	Ana Pellicer
XARXES SOCIALS	Onofre Rodrigo
FALTES PROFES	Rosa Baldoví
GUÀRDIES	Maria Martínez
NOUINGUTS	Carmen Moreno
ABSENTISME	Rosa Baldoví
ALTES CAPACITATS I PRACTICUM	Noel Ruiz
BIBLIOTECA	Fèlix Cano

TUTORS ESO CURS 2024-2025

TUTORIA	PROFESSOR/A
1 ESO A	MARIA LLORENS
1 ESO B	NURIA GARCIA
1 ESO C	M ^a DOLORES ALMELA
1 ESO D	LAURA VISIEDO
2n ESO A	PURIFICACIÓN SÁNCHEZ
2n ESO B	AMPARO AMAT
2n ESO C	NOEL RUIZ
2n ESO D	JOSE VICENTE CEBRIÁN

 INSTITUT D'EDUCACIÓ SECUNDÀRIA FONT DE SANT LLUÍS

2n ESO E	MARTA MIRALLES / SONIA PENADÉS
3 ESO A	MATEO TORRÓ
3 ESO B	DEMELSA CHÁFER
3 ESO C	JAVIER GUERRERO
3 ESO PDC	VICENT PERIS
4 ESO A	TÀNIA JIMÉNEZ
4 ESO B	EMPAR VENTURA
4 ESO C	ANNA PONS
4 ESO PDC	PILAR NAVARRO

TUTORS BATXILLERAT CURS 2024-2025

TUTORIA	PROFESSOR/A
1 BATX ARTÍSTIC	JESÚS GARCÍA PONS
1 BATX CIENTÍFIC	RUBEN CABALLERO
1 BATX HUMANÍSTIC	FÈLIX MARCO
1 BATX ESPORTISTES D'ELIT	CARMEN GARCÍA PLA
2n BATX ARTÍSTIC	ANNA POMER
2n BATX CIENTÍFIC	JAVIER GASCÓ
2n BATX HUMANÍSTIC	CRISTINA PÁEZ
2n BATX ESPORTISTES D'ELIT	BALBINA FERRANDO

TUTORS CICLES FORMATIUS CURS 2024-2025

TUTORIA	PROFESSOR/A
1 SMX	MARIBEL CAMPOS MONGE
1 ASIX	JOSE VICENTE GARGALLO MARTÍN

INSTITUT D'EDUCACIÓ SECUNDÀRIA FONT DE SANT LLUÍS

1 DAW	JULIO NOGUERA CLIMENT
1 A3D	BLANCA GRAS MARTÍNEZ
1A3D SEMI	TERESA NOGUÉS BURGUÉS
2n SMX	VICTOR JORGE MOLINA
2n ASIX	IGNACIO NAVARRO MARTÍNEZ
2n DAW	ANA PELLICER NICLÓS
2n A3D	ANTONIO ASENSIO BELLOT
2n A3D SEMI	ANA GRACIA FERNÁNDEZ (SUSTITUYE NOELIA FERNÁNDEZ)
CURSO ESPECIALITZACIÓ	GEMA ESCRIVÁ GASCÓ

6. PARTICIPACIÓ DELS DIFERENTS SECTORS

Les accions que se seguiran per incrementar la implicació de tota la comunitat educativa en la presa de decisions seran:

- Potenciar el paper de la COCOPE com a òrgan de gestió de la impartició de continguts curriculars al centre. La COCOPE també es coordinarà amb Vicedirecció, ja que aquestes activitats també són transmissores de continguts curriculars.
- Potenciar l'ús del sistema de comunicació que la conselleria ofereix, WEB Família, Aules, correu electrònic corporatiu i d'altres eines informàtiques entre el professorat, l'alumnat i les famílies.
- Potenciar el paper del consell de delegats.
- Potenciar i donar suport a l'AMPA.
- Donar suport a les possibles associacions d'estudiants que puguin tindre presència al centre.
- Establir un sistema estable d'avaluació dels diferents àmbits d'organització i d'actuació del centre.
- Establir canals per a la utilització de les instal·lacions del centre per part d'altres entitats per a realitzar activitats educatives, culturals, esportives o altres de caràcter social (Club gimnàstica Antares, voleibol, teatre, Taleia...)

7. ELS PROJECTES DE L'IES FONT DE SANT LLUÍS

"Transformeu les antigues aules; suprimiu l'estrada i la càtedra del mestre... Feu mesurar, pesar, descompondre, crear i dissipar la matèria al laboratori; ... que desxifren el jeroglífic,

INSTITUT D'EDUCACIÓ SECUNDÀRIA FONT DE SANT LLUÍS

que redueixin als seus tipus els organismes naturals, que interpreten els textos, que inventen, que descriuen, que endevinen noves formes ... i llavors, la càtedra és un taller, i el mestre, un guia en el treball.”

Francisco Giner de los Ríos.

Discurs Inaugural del curs 1880-1881 en el Instituto Libre de Enseñanza.

7.1 TREBALL PER ÀMBITS 1ESO/2ESO

Des del curs 2012-13, l'IES Font de Sant Lluís organitza la meitat de l'horari de tots els grups de 1r i 2n d'ESO en àmbits: l'àmbit científic-tècnic-matemàtic (ACTM) i l'àmbit socio-lingüístic (ASL).

Establim els àmbits que la llei permet a través de la RESOLUCIÓ de 5 d'agost de 2012 i l'ORDRE 67/2013: el científic-matemàtic (ACTM), que inclou les assignatures de Biologia i Geologia, Tecnologia, Física i Matemàtiques, i el sociolingüístic (ASL), que inclou Geografia i Història, Valencià i Castellà.

Les raons per les quals s'adoptà aquest canvi organitzatiu parteixen d'una constatació:

1. L'alumnat del segle XXI no pot aprendre amb els mateixos supòsits que el del segle XIX.
2. L'organització actual del temps escolar, amb assignatures inconnexes entre elles, de 55', es va instituir quan es va crear l'ensenyament secundari, a mitjan del segle XIX, per a un alumnat molt seleccionat socialment i molt reduït quantitativament. Actualment, quan l'ensenyament obligatori és universal, s'ha de buscar una altra organització que s'ajuste a les necessitats de coneixement de tota la població, en un context post industrial, on el coneixement circula lliurement a través de xarxes informàtiques.
3. Els currículums estableixen la necessitat de centrar la seua organització en el desenvolupament de competències. Però... Les competències que es demana que s'ensenyen en els currículums oficials no es poden ensenyar en sessions de 55'.
4. L'ensenyament centrat en competències exigeix la integració dels coneixements i, per tant, de les matèries.

Organització dels àmbits

INSTITUT D'EDUCACIÓ SECUNDÀRIA FONT DE SANT LLUÍS

1. S'amplia els temps de treball a dues hores seguides en cada àmbit.
2. S'integren tres assignatures en cada àmbit segons preveu la normativa.
3. Els àmbits son impartits per dos o tres professors alhora.
4. S'estableix l'organització del treball per projectes.
5. S'integra l'alumnat NESE en el treball grupal, sense traure'l de la seua aula.
6. S'estableix un mecanisme de coordinació entre el professorat que treballa en els àmbits.
7. S'apliquen els principis de la recerca en l'acció per tal de millorar les pràctiques.
8. Cada àmbit desenvolupa un projecte trimestral que té com a resultat un producte final.

Fases d'un projecte



Totes les tasques del projecte van lligades tant a la configuració del producte final com a l'aprenentatge en context dels continguts de les tres assignatures que formen l'àmbit. A més a més, totes tenen com a objectiu primordial l'assoliment de les competències clau, sempre integrades en el treball que es planteja a l'alumnat. Son propostes de treball que han d'adaptar-se sempre a les necessitats que es detecten en cada grup-classe i, per tant, poden canviar, variar o ampliar-se a criteri del professorat.

7.2 COORDINACIÓ HORÀRIA ALUMNES CONSERVATORI/ESPORTISTES ELIT

L'alumnat que cursa simultàniament estudis professionals de música al **Conservatori Municipal José Iturbi** o de dansa al **Conservatori Professional de Dansa de València** i ESO o

INSTITUT D'EDUCACIÓ SECUNDÀRIA FONT DE SANT LLUÍS

Batxillerat a l'IES Font de Sant Lluís, pot sol·licitar la convalidació de matèries i acollir-se al programa de coordinació horària del centre, alleugerant la càrrega lectiva de l'alumnat.

En aquest projecte de coordinació horària s'adapten els horaris de l'alumnat per a que les assignatures convalidables estiguen a les primeres o últimes hores de la jornada escolar.

L'alumnat que combina la **pràctica esportiva** amb les següents categories reconegudes, esportista d'Elit Nivell A o Nivell B, Campionats d'Espanya de la seua especialitat, Llista d'Esportistes d'Elit DOGV i vol compaginar la pràctica esportiva amb els estudis acadèmics, pot acollir-se també a aquest programa de coordinació horària.

Amb la creació d'un grup en 1r i 2n de batxillerat (en les modalitats d'humanitats i ciències socials i en la científic-tecnològica) i amb el projecte de coordinació horària per a l'ESO, es dona cobertura a la necessitat de l'alumnat que ha de compatibilitzar la competició d'alt nivell i una formació acadèmica de qualitat. Aquest alumnat pot sol·licitar la convalidació d'una matèria optativa i l'assignatura de E.F. adaptant-se els horaris de l'alumnat per a que les assignatures convalidables estiguen a les primeres o últimes hores de la jornada escolar.

Existeixen dues figures de coordinació per a canalitzar i fer seguiment de l'alumnat que s'acull a la coordinació horària:

Coordinació conservatori

Ada García Marco

Coordinació esportistes d'elit

Vicente Barberà Laínez

7.3 SETMANA DE PROJECTES

L'IES Font de Sant Lluís celebra des de 2008 unes jornades anomenades setmana de projectes per tal que tot l'alumnat del centre i el professorat experimenten formes actives i significatives de reconstrucció del coneixement.

L'ONU va adoptar al setembre de 2015 l'Agenda 2030 per al Desenvolupament Sostenible, un pla d'acció a favor de les persones, el planeta i la prosperitat. Tenint en compte que l'alumnat de l'IES Font de Sant Lluís estarà a l'any 2030 en una franja d'edat entre els 20 i els 30 anys, considerem imprescindible educar en els valors d'aquesta agenda.

Durant els cursos 23-24 i 24-25 aquesta setmana de projectes està agendada en el mes març i el fil conductor seran els ODS del PIIE Global del centre ACTUA 2030.

Els ODS seleccionats per aquest projecte que forma part del P.E.C. són els següents:

INSTITUT D'EDUCACIÓ SECUNDÀRIA FONT DE SANT LLUÍS

1ESO/2ESO ODS 3 SALUT I BENESTAR:

Benestar i alimentació, hàbits saludables i sostenibles d'alimentació i consum en general. --> Projecte trimestral àmbit

Hores de son. Mal ús del mòbil, indicadors consum diari --> Projecte anual àmbit

ODS 13 ACCIÓ PEL CLIMA ADOPCIÓ DE MESURES URGENTS PER A COMBATRE EL CANVI CLIMÀTIC Control biològic a la ciutat: aus i ratpenats : Reconeixement d'aus: identifiquem aus de primavera als jardins enfront de l'IES. Pengem nius d'aus i ratpenats i fem kahoots amb QRs sobre la lluita biològica de plagues a les ciutats --> Projecte trimestral àmbit

ÀMBITS 2ESO/PDC

ODS 12 PRODUCCIÓ I CONSUM RESPONSABLES

Ciudadania activa, col.laboració amb les institucions locals (ajuntament de València) i la Universitat de València. Observatori del canvi climàtic --> Projecte anual *Nos propomos*



iniciat al curs 2017-2018

3ESO/4ESO

ODS 3 SALUT I BENESTAR:

Benestar i alimentació, hàbits saludables i sostenibles d'alimentació. Anàlisi del consum de productes oferits en la cafeteria del centre. Propostes alternatives--> Projecte trimestral

Prevençió i tractament de l'abús de substàncies additives, inclòs l'ús indegut d'estupefaents i el consum nociu d'alcohol --> Pla Director

Educació sobre salut sexual

ODS 12 PRODUCCIÓ I CONSUM RESPONSABLES

Moda insostenible : D'on ve la nostra roba? La indústria tèxtil és una de les més contaminants del món. I si pensem junts una moda més sostenible i la difonem al nostre IES? --> setmana projectes

Introducció de l'estratègia de les 5 P, terme acunyat de l'anglès: **People, Planet, Prosperity, Peace and Partnership**. Investigació de cadascú d'estos apartats i elaboració de Karaoke i coreografia de cançons que tracten estos temes en anglès. Elaboració d'un video final en Tik-Tok. Elaboració de kahoots. Difusió xarxes socials --> setmana projectes

1BATX

INSTITUT D'EDUCACIÓ SECUNDÀRIA FONT DE SANT LLUÍS

ODS 13 ACCIÓ PEL CLIMA ADOPCIÓ DE MESURES URGENTS PER A COMBATRE EL CANVI CLIMÀTIC

Realització d'un taller de màrqueting amb anuncis publicitaris de conscienciació. Tècniques de difusió i ús de xarxes socials. · Campanya publicitària (realització d'una campanya publicitària per algun mitjà de comunicació de masses: un cartell per a una xarxa social (instagram, facebook..), una gravació (podcast) per un canal de ràdio i un vídeo per un canal de televisió. --> projecte trimestral

Lliga debat sobre sostenibilitat --> projecte trimestral

CICLES FORMATIUS

1SMR

ODS 12 PRODUCCIÓ I CONSUM RESPONSABLES

Servei de reparacions informàtiques.
Disseny d'un servei de reparacions de material informàtic per a tot el centre. Creació d'un taller i reparació dels equips aportats per qualsevol membre de l'IES.

1DAW

ODS 4 EDUCACIÓ i QUALITAT. ODS 9 INDÚSTRIA, INNOVACIÓ I INFRAESTRUCTURA

Desenvolupament d'una aplicació amb App Inventor.
Creació d'un projecte d'Aprenentatge-Servei competitiu. L'alumnat desenvolupa una APP que incorpora un traductor de 5 idiomes i un xat amb geolocalització dels membres del grup.

1ASIR

ODS 3 SALUT I BENESTAR. ODS 12 PRODUCCIÓ I CONSUM RESPONSABLES

A través de l'Automatització IoT en la llar, s'aconsegueix que uns certs electrodomèstics emeten missatges per a la nostra salut.

1A3D

ODS 9 INDÚSTRIA, INNOVACIÓ I INFRAESTRUCTURA

Reportatge tallers. Captura fotogràfica, gravació i edició de tallers. Els alumnes es converteixen en els reporters gràfics dels tallers de tot el centre, elaborant el material vídeo i fotogràfic de la setmana de projectes.

1CEVRV

ODS 12 PRODUCCIÓ I CONSUM RESPONSABLES

Demostració i testatge de videojocs i RV. Mostra dels jocs desenvolupats durant el curs per a ser provats pel públic, incloent-hi demostracions de RV.

INSTITUT D'EDUCACIÓ SECUNDÀRIA FONT DE SANT LLUÍS

Avaluació

El projecte s'ha plantejat amb una durada de dos cursos acadèmics, en finalitzar el primer curs, s'efectuarà per part de tots els participants una valoració provisional que facilitarà una retroalimentació, la qual permetrà incorporar les propostes de millora al desenvolupament del mateix.

També, a la finalització del projecte es realitzarà una memòria final on es plantejaran tots els punts revisats i s'aportaran totes les modificacions pertinents que es consideren oportunes per a propers projectes d'intervenció i així millorar la pràctica per a properes planificacions.

La setmana de projectes amb les seues metodologies actives com el treball cooperatiu, l'aprenentatge-servei, els reptes... són la clau per tal de formar alumnes competents i amb habilitats tal i com ens exigeixen les competències clau. L'organització del sistema perd rigidesa i dona llibertat al centre per distribuir els temps d'ensenyament i aprenentatge per tal d'avançar cap a una concepció més global del coneixement. Si un ciutadà no té una formació holística que li permeta interpretar fenòmens complexos, es troba desarmat davant la complexitat dels processos de creació i transmissió dels coneixements en l'actualitat, amés a més de mancar dels instruments crítics que li puguen fer discernir sense gaires dificultats el coneixement de valor dels que no en té pas.

7.4 TREBALLS D'INVESTIGACIÓ BATXILLERAT

Aquest programa pretén que l'alumnat de Batxillerat amb alt rendiment acadèmic, motivat per la recerca de coneixements i conscient de les implicacions socials de la investigació als àmbits científic, humanístic i artístic, desenvolupe un treball d'investigació sobre un tema concret del seu interès, fent servir una metodologia científica i arribant a unes conclusions sobre el problema plantejat i investigat. Estos alumnes hauran de realitzar la investigació i defensar-la davant d'un tribunal avaluador seguint els passos que el seu tutor/tutora hauran marcat.

L'alumnat candidat a participar en aquest programa ha d'haver aprovat totes les assignatures amb una nota mitjana **igual o superior a 8** en el curs de 4ESO.

Si l'alumne no supera totes les assignatures de 1r Batxillerat el projecte quedarà anul·lat.

Que és un treball d'investigació?

Un treball d'investigació sempre ha de tindre un caràcter innovador, es a dir, ha d'aportar un valor original que necessàriament requereix creativitat, rigor i concreció. Per tant, realitzar una investigació no es limita a recopilar informació

INSTITUT D'EDUCACIÓ SECUNDÀRIA FONT DE SANT LLUÍS

Es aconsellable que la proposta metodològica siga el mètode científic seguint les següents fases:

1. Descripció d'un problema
2. Recerca d'informació, amb justificació de les fonts.
3. Formulació d'hipòtesi
4. Conclusió

Objectius educatius

Els objectius educatius dels treballs d'investigació són els següents:

- 1.- Treballar sobre un tema d'interès personal del alumne de manera constant i profunda amb la finalitat de millorar les seues destreses i coneixements.
- 2.- Posar en pràctica els coneixements adquirits amb la metodologia emprada per a la recerca d'informació.
- 3.- Fomentar l'autonomia en l'adquisició de coneixements i potenciar la iniciativa personal, la creativitat i l'esperit crític.
- 4.- Aprofundir en l'ús de les TIC, el tractament de la informació, l'anàlisi i la presentació final
- 5.- Millorar la comunicació oral y escrita.
- 6.- Difondre les investigacions realitzades,
- 7.- Associar la tasca educativa de l'IES Font de Sant Lluís a un ensenyament de qualitat i excel·lència.

Requisits i característiques del treball d'investigació

- Els treballs es realitzaran de manera individual.
- L'alumnat haurà de signar una carta de compromís amb el títol del treball, i el nom i departament del tutor/a.
- S'avaluarà tant l'informe escrit com la presentació oral davant d'un tribunal avaluador.
- La presentació i defensa del treball serà pública i tindrà una durada d'entre 15 i 20 minuts.
- El número de pàgines del treball serà entre 30 i 50, no contarà ni portada ni annexes.
- Es presentarà escrit en qualsevol de les dues llengües cooficials de la Comunitat Valenciana i amb un resum en altra llengua europea.
- El treball s'haurà d'entregar en format PDF al coordinador del programa en la data indicada.
- El treball es desenvoluparà al llarg del curs de 1r Batxillerat i el primer trimestre de 2n.
- La presentació i defensa pública es realitzarà durant el mes de gener del curs de 2n Batxillerat.
- S'aplicaran les normes APA per a maquetació, referències i cites.

INSTITUT D'EDUCACIÓ SECUNDÀRIA FONT DE SANT LLUÍS

- La repercussió en la nota es realitzarà en base a les següents equivalències:

VALORACIÓ DEL TRIBUNAL	REPERCUSIÓ EN LA NOTA FINAL DE 2n BATXILLERAT
5	2 dècimes
6	4 dècimes
7	6 dècimes
8	8 dècimes
9 o 10	9 dècimes
10	1 punt

ENLLACOS NORMES APA:

Maquetació i lletra:

<https://normas-apa.org/formato/>

Referències bibliogràfiques :

<https://www.google.com/amp/s/normas-apa.org/referencias/ejemplos/amp/>

Cites:

<https://normas-apa.org/citas/>

General

<https://normas-apa.org/>

7.5 PATIS ACTIUS

Els patis actius son un espai d'oportunitats educatives que pretenen dinamitzar el temps de l'esbarjo afavorint la participació de l'alumnat en un àmbit cultural, esportiu, inclusiu i saludable sense cap dispositiu tecnològic.

Esp(L)ais de lectura

El programa pretén donar a conèixer la biblioteca, durant l'esbarjo, com un espai on no només es fomenta la lectura sinó que pretén convertir-la en un espai on es llegeix, es comparteix, s'investiga, s'aprèn i s'innova.

Els canvis proposats impliquen:

((^)) INSTITUT D'EDUCACIÓ SECUNDÀRIA FONT DE SANT LLUÍS

1. La creació d'un espai més atractiu i apetitós per a l'alumnat.
2. L'adquisició d'un fons bibliogràfic més proper als gustos i afinitats de l'alumnat (llibres, publicacions audiovisuals ...): a partir dels temes que conformen la transversalitat, tal i com marca el Ministeri d'Educació en la llei educativa, s'ampliarà la recerca i adquisició del fons bibliogràfic del centre, tenint en compte l'enfocament plurilingüe, el foment del valencià i la visibilitat de dones autores. A més, es crearà un repositori d'accésos a Internet on es puguen trobar documents audiovisuals classificats per temàtiques i/o gèneres. S'aposta per la contractació des del centre de la plataforma audiovisual Filmin.
3. L'organització d'activitats que fomenten la lectura són:

Club de lectura dirigit als alumnes:

Es proposa un llibre cada dos mesos i es fan dues sessions de tertúlia literària amb els alumnes que han llegit el llibre. Aquesta tertúlia té lloc a la Biblioteca.

Llibres del mes:

Cada mes es fan propostes des de la Biblioteca de llibres del mes, que poden estar relacionades amb una temàtica particular (terror, misteri, amor, ciència ficció...) o noves adquisicions. Aquest llibre s'exposen en un prestatge de la Biblioteca on els alumnes poden triar-los i emportar-se'ls en préstec.

Activitats dia del llibre:

Els professors del nostre centre trien un llibre. S'aprofita aquesta informació per fer un **JOC LITERARI** dirigit als alumnes de tot el centre. Es penja el llistat dels llibres favorits per tot l'institut i es dona als alumnes, en grups de 4 persones, unes preguntes relacionades amb l'argument d'alguns d'aquests llibres. Els alumnes han de descobrir a quin llibre feien referència les preguntes i quin professor l'ha triat com a llibre preferit.

XERRADES LITERÀRIES: la setmana del 22 al 26 d'abril professors i professores presenten un llibre destacat de la seva vida a l'espai de la Biblioteca, després de cada presentació llegeixen un paràgraf significatiu de l'obra escollida. Aquesta activitat es fa durant l'hora del pati.

Club d'escacs, jocs de taula i competicions esportives (vòlei i pickleball)

Amb la finalitat que el pati del nostre IES siga un punt de trobada on els alumnes interaccionen entre sí i milloren les relacions socials entre iguals hem posat en marxa al nostre centre, el projecte *Patis Actius*.

Aquest projecte té com a primer objectiu aconseguir que el temps d'esbarjo al pati del nostre centre siga el més tranquil i relaxat possible, lliure de mòbils i pantalles, alhora que possibilita i fomenta la participació i la inclusió de l'alumnat de diferents grups i edats.

INSTITUT D'EDUCACIÓ SECUNDÀRIA FONT DE SANT LLUÍS

Per a aconseguir aquests objectius hem preparat una compilació de jocs de taula tradicionals i moderns (majoritàriament suggerits per l'alumnat) que permeten completar una o dues partides en la durada del pati.

El projecte pretén, a més, ampliar el nombre i el tipus d'activitats al llarg del curs oferint activitats esportives, lúdiques i interculturals a les que tot l'alumnat està convidat a participar-hi de manera voluntària.

7.6 FOMENT DE LA LECTURA

Tertúlies literàries dialògiques

És un projecte educatiu que promou la lectura i la cultura a partir de les interaccions i la compartició de diferents interpretacions sobre un mateix text literari. Es dona a terme en tots els cursos de l'ESO i en alguns grups de Batxillerat a partir de les lectures obligatòries de les assignatures de llengües i també a través d'assignatures de ciències. L'objectiu de la tertúlia és dialogar sobre els continguts del llibre i, que cada alumne aprenga a expressar la seua opinió i respectar l'opinió de la resta dels companys.

Club de lectura

Es tracta d'una activitat oberta a **tota la comunitat educativa** (alumnat, professorat, famílies, personal no docent) encaminada a animar la lectura i a compartir aficions literàries. Es proposaran 4/5 llibres durant el curs i hi haurà trobades lectores que duraran al voltant de dues hores. La persona que proposa el llibre serà l'encarregada de moderar la tertúlia.

Els seus objectius principals seran:

1. Crear un espai de convivència en l'institut on ens reunim i intercanviem opinions persones de tots els àmbits del centre educatiu.
2. Promoure la lectura entre els alumnes/ famílies/ professorat del centre.
3. Convertir la lectura en un mitjà per a la convivència entre els diferents àmbits de la comunitat escolar (alumnes de diferents cursos, professors, personal del centre, pares i mares)
4. Crear una consciència lectora i un "orgull lector" entre aquells alumnes que se senten més interessats pels llibres.
5. Acostar als joves lectors a textos diversos (quant al gènere, la temàtica, l'estil) diferents dels que es llegeixen en l'àmbit escolar.
6. Compartir experiències lectores entre persones d'edats molt diverses.

INSTITUT D'EDUCACIÓ SECUNDÀRIA FONT DE SANT LLUÍS

7. Conèixer i respectar altres punts de vista.
8. Reflexionar sobre les obres llegides.

7.7 FP DUAL (CCFF)

Per model de Formació Professional Dual s'entén el conjunt de les accions que tenen com a finalitat proporcionar a l'alumnat una qualificació professional que combine la formació rebuda en el centre educatiu amb l'activitat formativa en una empresa, i, amb això, aconseguir la implicació de les empreses en el programa educatiu per a afavorir la inserció laboral i la contractació directa de l'alumnat. Els alumnes que sol·liciten cursar aquest pla, a més de les pràctiques curricularades en la FCT (formació en centres de treball), duen a terme un 20% més d'hores en el cicle formatiu, realitzades íntegrament en una empresa del sector.

En el cas del curs d'especialització, els alumnes no tenen el mòdul de *FCT i per tant no hi ha obligació de fer pràctiques. En el nostre cas, se'ls ofereix també la possibilitat de dur a terme un programa d'FP Dual.

7.8 ERASMUS+ (CCFF)

El mòdul FCT que s'imparteix en l'últim curs dels cicles formatius, es pot realitzar a l'estranger. En concret, en els centres de treball de qualsevol país de la Unió Europea, gràcies als convenis de col·laboració que tenen lloc dins del marc del Servei Espanyol per a la Internacionalització de l'Educació (SEPIE) i a través del programa Erasmus+.

El programa consisteix a realitzar 400 hores de pràctiques en qualsevol empresa de la Unió Europea que una vegada finalitzades serveixen per a convalidar el mòdul de FCT. En el cas de cicles formatius de grau mitjà, el programa finança la totalitat de les despeses, de manera que qualsevol alumne pot sol·licitar-lo, independentment de les seues possibilitats econòmiques. A més, s'organitza des del centre tot el necessari quant a cerca d'empresa, allotjament, desplaçaments, assegurances, etc. Per als graus superiors, l'alumne rep una quantitat a mode de beca, per a finançar les despeses assumides en residir durant tres mesos a l'estranger. Des del centre se l'ajuda en la cerca de tot el necessari, inclosos l'empresa on realitzar les pràctiques, encara que és l'alumne el responsable de trobar-la.

7.9 BIBLIOTECA TUTORITZADA

L'IES Font de Sant Lluís du a terme el programa de la Biblioteca Tutoritzada en horari vespertí. Aquest programa té com a objectiu superar el fracàs escolar i garantir la igualtat

INSTITUT D'EDUCACIÓ SECUNDÀRIA FONT DE SANT LLUÍS

d'oportunitats. A càrrec de professorat i personal voluntari (professorat jubilat, famílies ...) la seua tasca és donar suport a l'alumnat vulnerable mitjançant la utilització de recursos TIC que reduïsquen la bretxa digital i mitjançant l'oferta d'ajuda personalitzada per a fer deures, explicar conceptes no entesos a classe i estudiar i llegir en un entorn familiar i agradable (inclusió).

L'horari dissenyat per aquesta activitat és dilluns, dimarts, dimecres i dijous de 16:30 a 18:00 a la biblioteca del centre, distribuint-se 2 voluntaris i un professor per sessió. L'alumnat que s'acull a aquest programa és seleccionat pel departament d'orientació i tutors/es entre alumnat vulnerable de 1ESO, 2ESO, 3ESO i 4ESO.

DIA I HORARI	LLOC	RESPONSABLES/VOLUNTARIS
Dilluns 16:30 a 18:00 h.	Biblioteca	Marta García brizuela, Ana Piera Orts, Gracia Alonso Meliá
Dimarts 16.30 a 18.00 h	Biblioteca	Montse Caveró, Francesc Ruiz San Pascual, Alejandro Gregori Ferrer
Dimecres 16.30 a 18.00 h	Biblioteca	Empar Talens, Elena Julià Gimeno, M ^a Dolores Selfa Marco
Dijous 16.30 a 18.00 h	Biblioteca	Laura Julià, Xelo Sabater San Pascual, Laura Martín García

8. PLANS I PROGRAMES DE L'IES FONT DE SANT LLUÍS

A continuació es detallen els plans i programes que es duen a terme al nostre centre i que conformen el contingut d'aquest document.

ACTIVITATS EXTRAESCOLARS I COMPLEMENTÀRIES

[2 ACTIVITATS EXTRAESCOLARS I COMPLEMENTÀRIES CURS 24 25](#)

 INSTITUT D'EDUCACIÓ SECUNDÀRIA FONT DE SANT LLUÍS

ACTIVITATS I LÍNIES D'ACTUACIÓ DEL DEPT. D'ORIENTACIÓ EDUCATIVA

[ACTIVITATS DEL DOEP 24-25.pdf](#)

[ACTUACIONS D'ORIENTACIÓ ACADÈMICA I PROFESSIONAL 24-25.pdf](#)

[Pla d'Actuacions del Servei d'orientació professional 24-25.pdf](#)

[MESURES DE RESPOSTA EDUCATIVA PER A LA INCLUSIÓ DE L'ALUMNAT.pdf](#)

PLA D'ACTUACIÓ PER A LA MILLORA (PAM)

[PAM 24-25.pdf](#)

NORMES D'ORGANITZACIÓ I FUNCIONAMENT (NOIF)

[NOIF 24-25.pdf](#)

PLA DE FORMACIÓ PER AL PROFESSORAT (PAF)

[PAF 23-24.pdf](#)

PLA DE TRANSICIÓ

[PLA DE TRANSICIÓ PRIMÀRIA - SECUNDÀRIA.pdf](#)