



**PLA D'IGUALTAT, CONVIVÈNCIA
I BENESTAR EMOCIONAL
CURS 2023-2024**

IES FONT DE SANT LLUÍS

I. Introducció i justificació del projecte	3
II. Objectius del Pla d'igualtat i convivència.....	3
General:	3
Específics:.....	4
III. Marc legal.....	4
IV. Diagnòstic de l'estat de la igualtat i la convivència en el centre.....	6
Informe de la convivència del curs 22/23.....	6
D'aquest anàlisi s'extrau que la majoria dels parts es condensen a 1ESO i 2ESO i que es necessiten més hores de dedicació per aplicar pràctiques restauratives amb l'alumnat implicat.....	6
Descripció quantitativa de la igualtat entre homes i dones en els diferents òrgans, funcions i nivells formatius del centre.....	7
Alumnat matriculat al centre distribuït per gènere i etapes curs 23-24.....	7
V. Composició i pla d'actuació de la Comissió de Convivència.....	10
VI. Planificació d'accions de formació en matèria d'igualtat.....	13
Accions de formació dirigides al pares, mares i tutors.....	14
Accions de formació dirigides al professorat.....	15
VII. Accions per a la consecució d'una escola inclusiva, igualitària i coeducadora.....	16
Plans i programes afectats per les accions establides en el pla d'igualtat i convivència. ..	18
Estratègies orientades a la promoció de la igualtat, la convivència i el benestar emocional.	19
Planificació curs 2023/2024:	22
VIII Sensibilització, informació i promoció de la convivència positiva, prevenció de conflictes, respecte a la DSGF, per aconseguir un clima educatiu adequat.....	23
Normes de convivència dintre i fora de l'aula.....	23
Protocol d'accés a l'aula i protocol retirada del mòbil per ús indegut.....	25
IX. Contextualització dels protocols d'igualtat i convivència.....	29
X. Procediments d'actuació i intervenció previst les normes d'organització i funcionament del centre.....	30
Conductes contràries a la Convivència (art. 15).....	30
Conductes greument perjudicials per la convivència (art. 18).....	31
XI. Procediment per a articular la col·laboració amb el pla directiu de col·laboració amb el Pla director de coeducació, entitats i institucions de l'entorn en el pla de convivències.....	34
Difusió del Pla d'igualtat i convivència.....	34
ANNEX I	38
ANNEX II	44

I. Introducció i justificació del projecte

La comunitat educativa de l'Institut d'Educació Secundària Font de Sant Lluís, centre públic depenent de la Generalitat Valenciana i amb 882 persones matriculades al curs 2023-2024, està situat al districte Quatre Carreres de la ciutat de València. En el marc de les seues competències, vol dotar-se d'una eina eficaç per a la consecució dels seus objectius educatius i formatius. L'educació és un dret fonamental reconegut com a tal en la Declaració Universal dels Drets Humans. En aquest sentit, les mesures per al foment de la igualtat i Convivència tenen com a objectiu primordial crear, mitjançant la participació activa de tots els membres de la comunitat a qui va adreçat, un clima de convivència i eficàcia educativa, en un marc de llibertat, responsabilitat i compromís mutu.

Les accions que es proposen a continuació tenen com a objectiu tractar la convivència des de tres nivells diferents: valors i actituds, gestió de conflictes i marc organitzatiu. Així mateix, aquestes accions van adreçades a la millora de la convivència en tres àmbits diferents, l'aula, el centre i l'entorn, ja que la connexió entre aquests tres àmbits d'intervenció afavoreix la transferència d'aprenentatges, valors, actituds i hàbits relacionals.

Aquestes accions seguiran una línia estratègica amb la finalitat de contribuir al desenvolupament d'actituds i competències que promouen: la igualtat, coeducació, tolerància, convivència democràtica i el respecte a les diferències individuals, la prevenció, la gestió i la resolució pacífica de conflictes, el benestar emocional, la cohesió social i el sentit de pertinença al grup.

L'institut és un lloc per a la formació i educació integral de l'alumnat, basada en la llibertat, la tolerància i el respecte mutu. Serà preocupació de tots i cadascun dels membres de la comunitat educativa del centre: gestionar els problemes de convivència en un ambient de diàleg i debat i contribuir a fer de l'institut un entorn segur, saludable, sostenible, democràtic i on totes les persones se senten acollides i valorades d'igual manera.

Les mesures que es prendran quan no es compleixen les normes de convivència, hauran de tindre un caràcter restaurador i el seu objectiu haurà de contribuir al procés general de formació integral de l'alumnat.

El centre vetllarà perquè hi haja un tracte respectuós entre tots els membres de la comunitat educativa, així com perquè es faça servir un llenguatge correcte, respectuós i no discriminatori entre totes les persones que conviuen al centre.

II. Objectius del Pla d'igualtat i convivència.

General:

- ❑ Promoció de la igualtat, la coeducació, la diversitat sexual, de gènere i familiar, la convivència, la comunicació no violenta, la prevenció de conflictes i la gestió i resolució pacífica d'aquests

Específics:

- Assegurar i garantir la participació, la implicació i el compromís de tota la comunitat escolar amb el desenvolupament dels principis de coeducació, igualtat entre dones i homes i de la convivència al centre.
- Establir mecanismes per a la detecció primerenca de situacions de desigualtat, violència, vulnerabilitat, discriminació, masclisme i homofòbia, racisme i xenofòbia , situacions de malestar emocional i conductes addictives.
- Establir protocols d'actuacions davant de situacions de violència, absentisme, salut mental i acompanyament per qüestions de gènere (identitat de gènere, expressió de gènere i la intersexualitat).
- La creació d'estructures, formals i informals, que promoguen el desenvolupament d'una cultura participativa, inclusiva i oberta a la diversitat: CIC, estructures de participació de l'alumnat i ajuda entre iguals, comissions mixtes, estructures de participació de famílies i voluntariat, entre d'altres.
- Ajudar cada alumne a relacionar-se amb si mateix, amb els altres i amb el món
- Potenciar l'equitat i el respecte a la diversitat de l'alumnat en un marc de valors democràtics compartits
- Fomentar la mediació escolar i la cultura del diàleg com a eina bàsica en la gestió del conflicte
- Fomentar una cultura de la pau i la no-violència, juntament amb els valors que fan possible preservar i enriquir la vida de totes les persones
- Millorar la convivència sense segregació o conflictes derivats de una identitat diversa
- Sensibilitzar davant de les situacions d'exclusió per identitat i orientació sexual
- Fomentar actituds positives i assertivitat quant a les manifestacions diverses de la sexualitat i el gènere
- Visibilitzar la producció cultural i científica de les dones dins del continguts didàctics.
- Promoure l'ús d'un llenguatge, verbal i gràfic, inclusiu
- Detectar, previndre i intervindre contra tot tipus de violència, en especial, la violència de gènere, per també la violència entres iguals, assetjament lgtbfòbic, per raó de sexe, raça, religió, de forma presencial o a través del ciberespai.

III. Marc legal

Lleis.

La Llei orgànica 1/2004, de 28 de desembre, de protecció integral contra la violència de gènere, que insta que s'adopten les mesures necessàries per a assegurar que els consells escolars impulsen l'adopció de mesures educatives que fomenten la igualtat real i efectiva entre homes i dones.

La Llei 26/2018, de 21 de desembre, de la Generalitat, de drets i garanties de la infància i adolescència.

Decrets.

El Decret 102/2018, de 27 de juliol, del Consell, de desplegament de la Llei 8/2017, integral del reconeixement del dret a la identitat i l'expressió de gènere a la Comunitat Valenciana.

DECRET 104/2018, de 27 de juliol, del Consell, pel qual es desenvolupen els principis d'equitat i d'inclusió en el sistema educatiu valencià.

El Decret 252/2019, de 29 de novembre, del Consell de regulació de l'organització i el funcionament dels centres públics que imparteixen ensenyaments d'Educació Secundària Obligatòria, Batxillerat i Formació Professional.

El DECRET 195/2022, de 11 de novembre, del Consell, d'igualtat i convivència en el sistema educatiu valencià.

Ordres.

L'Ordre de 12 de setembre de 2007, de la Conselleria d'Educació, per la qual es regula la notificació de les incidències que alteren la convivència escolar, emmarcada dins del Pla de prevenció de la violència i promoció de la convivència als centres escolars de la Comunitat Valenciana (PREVI).

L'Ordre 62/2014, de 28 de juliol, de la Conselleria d'Educació, Cultura i Esport, per la qual s'actualitza la normativa que regula l'elaboració dels Plans d'igualtat i convivència.

L'Ordre 3/2017, de 6 de febrer, de la Conselleria d'Educació, Investigació, Cultura i Esport, per la qual es constitueixen les unitats d'atenció i intervenció del Pla de prevenció de la violència i promoció de la convivència (PREVI) i s'estableix el procediment per al seu funcionament.

ORDRE 10/2023, de 22 de maig, de la Conselleria d'Educació, Cultura i Esport, per la qual es regulen i concreten determinats aspectes de l'organització i el funcionament de l'orientació educativa i professional en el sistema educatiu valencià.

Instruccions.

INSTRUCCIONS de 14 de octubre de 2014, de la Direcció General d'Innovació, Ordenació i Política lingüística sobre l'actualització dels Plans de Convivència en els centres educatius.

La Instrucció del 15 de desembre de 2016, del director general de Política Educativa, per la qual s'estableix el protocol d'acompanyament per a garantir el dret a la identitat de gènere, l'expressió de gènere i la intersexualitat.

Descripció quantitativa de la igualtat entre homes i dones en els diferents òrgans, funcions i nivells formatius del centre.

Òrgan	Dones	% de dones	Homes	% de homes
Consell Escolar	9	56%	7	44%
Equip directiu	5	100%	0	0%
Caps de departament	13	65%	7	35%
Personal docent	62	56%	49	44%
Personal no docent	5	100%	0	0%
Personal de manteniment i neteja	4	100%	0	0%

Alumnat matriculat al centre distribuït per gènere i etapes curs 23-24

Nivell	Dones	%	Homes	%
ESO	196	49%	206	51%
Batxillerat Artístic	46	77%	14	23%
Batxillerat Científic	30	41%	43	59%
Batxillerat Humanístic	44	67%	22	33%
Cicle formatiu grau mitjà	4	9%	42	91%
Cicles formatius grau superior	59	27%	163	73%
Curs d'especialització Animació 3d	3	33%	10	77%

En el curs 21/22, el centre va participar, amb la col·laboració del professorat, alumnat i famílies, en COEDUCACENTRES, projecte impulsat des de l'àmbit de coeducació del CEFIRE. Els resultats i les propostes de millora de l'aplicació i gestió de mesures de la comissió d'igualtat i convivència durant el curs 22/23, es troben a la memòria de final de curs. Una vegada analitzada la situació de la convivència i la igualtat al centre s'ha desenvolupat el següent anàlisi DAFO que té com a objectiu millorar el Pla d'igualtat i convivència del centre pel curs 23-24:

ANÀLISI DAFO IGUALTAT I CONVIVÈNCIA

DEBILITATS	AMENACES
<ul style="list-style-type: none"> ▫ Falta de planificació trimestral conjunta amb dept. d'orientació i activitats complementàries. ▫ Falta d'implicació en l'organització de les tasques. ▫ Difusió de les activitats proposades als tutors amb poca anticipació. ▫ Falta formació en coeducació, resolució de conflictes i en educació afectiva-sexual. ▫ Falta de resposta a les propostes de la Comissió i recolzament per part de la direcció. ▫ Acords de la Comissió sense constància en actes. ▫ Treball silenciós a l'aula que no s'ha posat en valor per part del professorat. o no s'ha compartit amb la resta de docents. ▫ Falta de participació dels docents i tutors/es de cicles formatius 	<ul style="list-style-type: none"> ▫ Inestabilitat de la plantilla dificulta la continuïtat del personal. ▫ Dificultat per planificar les reunions presencials de tot el professorat implicat. ▫ Falta d'organització d'horaris de dedicació. ▫ Falta de mobilització de més professorat i més implicació en general. ▫ Poca participació activa de l'alumnat i les famílies.
FORTALESES	OPORTUNITATS
<ul style="list-style-type: none"> ▫ Bona estructura organitzativa (funcions i responsabilitats). ▫ Coordinació d'una persona formada en matèria coeducativa. ▫ Visibilització de problemes com l'absència de les dones als llibres de text i al currículum. ▫ Canvi en el llenguatge inclusiu al centre, especialment als comunicats generals dirigits a les famílies. ▫ Ús de la cartelleria amb missatge. 	<ul style="list-style-type: none"> ▫ Anàlisi de la situació i concreció de les necessitats actuals. ▫ Obtenció de la informació de la comunitat educativa (qüestionaris sobre conceptes com: coeducació, violència de gènere, etc.), alumnat i professorat. ▫ Continuïtat al projecte amb més persones que s'impliquen. ▫ Planificació de la formació per cursos vinents i que es plasme a l'oferta formativa del centre educatiu. ▫ Incorporació de programes enfocats a la mediació, la educació sexual.

D'aquest anàlisi es van extreure les següents conclusions enfocades a la millora del pla d'igualtat i convivència del centre pel curs 2023-2024:

- Crida al professorat demanant implicació en la comissió de convivència.
- Organització horària agendament reunions del professorat involucrat.
- Organització horària de dedicació a mesures restauratives/activitats igualtat.
- Constitució d'un equip de mesures restauratives amb 1 hora setmanal de reunió.
- Constitució d'un equip d'intervenció casos PREVI amb 1 hora setmanal de reunió.
- Disseny d'un calendari trimestral amb les activitats a dur a terme al pla d'acció tutorial.
- Distribució de la comissió d'igualtat i convivència en dos subcomissions: convivència i igualtat. Aquestes subcomissions tindran una sessió conjunta a l'inici de cada mes i estaran liderades per direcció i vicedirecció, respectivament.

Qüestionari dirigit al professorat.

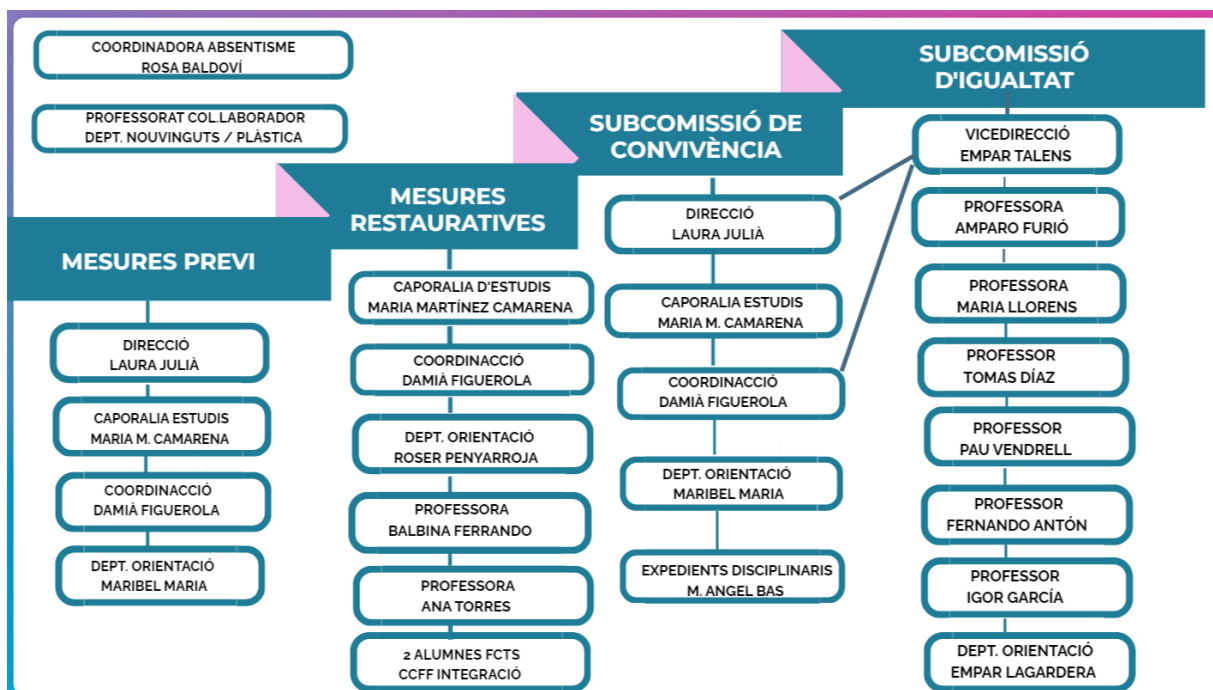
<https://forms.office.com/Pages/ShareFormPage.aspx?id=FBHdc33vx0CGaVadMufim4cjpE4IAG1DqUTNz8fOstUOTJRQkUwV1IVQ1pDTjdPSUU0RU1JTUtEOC4u&sharetoken=kdmJmatH5M31kNtcagvM>

Qüestionari dirigit a l'alumnat .

<https://forms.office.com/r/9LyvY3d47p>

De l'anàlisi, en conjunt, de les dades recaptades, s'ha dissenyat les següents accions, orientades a aconseguir els objectius establerts, per al curs 22/23, Pla d'Igualtat i Convivència.

V. Composició i pla d'actuació de la Comissió de Convivència.



La comissió d'igualtat i convivència del centre funciona com un equip motor on els 20 membres que ho integren té una funció definida. Per a una major funcionalitat i eficiència s'han constituït dues subcomissions, una de convivència i un altra d'igualtat. Cadascuna de les comissions es reuneix els dijous de 12:05 a 13:00 h. L'equip de mesures restauratives es reuneix divendres de 9:50 a 10:45 h. i l'equip de mesures PREVI es reuneix dimarts a les 9:50 h.

Les persones responsables de l'equip directiu són:

DIRECCIÓ: Laura Julià Gimeno

VICEDIRECCIÓ: Empar Talens Grau

CAPORALIA D'ESTUDIS D'ESO / BATXILLERAT: Maria Martínez Camarena

CAPORALIA D'ESTUDIS DE CCFF: Marta García Brizuela

COORDINACIÓ D'IGUALTAT I CONVIVÈNCIA: Damià Figuerola Compte

ORIENTACIÓ: Roser Penyarroja, M^a Isabel Maria i Empar Lagardera

L'horari setmanal dedicat a les mesures restauratives, PREVI i convivència del centre amb un còmput total de 29 hores, és el següent:

HORARI	DILLUNS	DIMARTS	DIMECRES	DIJOUS	DIVENDRES
8.55-9.50					M.A. Bas
9.50-10.45		Reunió mesures PREVI	Mesures restauratives B. Ferrando	Mesures restauratives FCTS CCFF	Reunió mesures restauratives
1er PATI	Orientació E. Lagardera	Orientació R. Penyarroja	Orientació M. Maria E. Lagardera	Orientació R. Penyarroja E. Lagardera	Orientació M. Maria
11.10-12.05			M.A Bas Mesures restauratives A.Torres D.Figuerola	Mesures restauratives A.Torres	Mesures restauratives FCTS CCFF
12.05-13.00	Mesures restauratives FCTS CCFF	Mesures restauratives FCTS CCFF	Mesures restauratives B. Ferrando FCTS CCFF	Reunió Subcomissió Convivència	Mesures restauratives B.Ferrando
13.00-13.55					
15.55-16.50	Mesures restauratives M. Martínez			Mesures restauratives L. Julià	
16.50-17.45	Mesures restauratives M. Martínez			Mesures restauratives L. Julià	

Integrants de la subcomissió de convivència liderada per direcció (Laura Julià):

Caporalia d'estudis Maria Martínez. Coordinació Damià Figuerola. Orientació Roser Penyarrotja, Maribel Maria i Empar Lagardera. Expedients disciplinaris M. Angel Bas. Esta subcomissió és responsable de les mesures restauratives, del PREVI i dels expedients disciplinaris.

L'horari setmanal dedicat a les activitats d'igualtat del centre amb un còmput total de 17 hores, és el següent:

HORARI	DILLUNS	DIMARTS	DIMECRES	DIJOUS	DIVENDRES
8.55-9.50		A. Furió			T. Díaz
9.50-10.45	N. Ferriol		I. García	A. Mallol	
1er PATI					Programa Pigmalión
11.10-12.05		F. Jiménez			
12.05-13.00		F. Jiménez		Reunió Subcomissió Igualtat	
13.00-13.55	P. Vendrell				

Integrants de la subcomissió d'igualtat liderada per vicedirecció (Empar Talens):

Professorat Amparo Furió, Maria Llorens, Tomàs Díaz, Pau Vendrell, Fernando Antón, Igor García i Empar Lagardera (orientació). Professorat de suport Carmen Moreno (Nouvinguts) i Núria Ferriol, Antonieta Mallol i Francisco Jiménez (Plàstica).

Integrants del projecte Pigmalión liderat per la coordinació d'igualtat i convivència (Damià Figuerola):

Inma Vila, Irene García, Ana Ortega, Cristina Páez, Balbina Ferrando, Núria Ferriol, Paco Jiménez, Júlia Verdoy i Javier Gascó.

Integrants de la comissió d'inclusió, igualtat i convivència del Consell Escolar.

DIRECCIÓ: Laura Julià Gimeno

SECRETARIA: Montse Caveró

CAPORALIA D'ESTUDIS D'ESO / BATXILLERAT: Maria Martínez Camarena

COORDINACIÓ D'IGUALTAT I CONVIVÈNCIA: Maria Llorens

PROFESSORA: Cristina Páez

PROFESSORA: Anna Pons

MARE: M^a Dolores López

ALUMNE: Leo Mañanes

Durant els curs 23-24 s'actualitzarà la subcomissió a partir del 14 de desembre, una vegada constituït el nou consell escolar.

Pla d'actuació.

El disseny i la posada en marxa d'iniciatives estaran encaminades a:

- Inclusió, eliminació de barreres i facilitació de l'accés, la participació i l'aprenentatge de tot l'alumnat.
- Igualtat entre homes i dones, seguint les directrius del Pla director de coeducació i dels plans d'igualtat de la Generalitat.
- Prevenció de l'assetjament escolar i del ciberassetjament.
- Promoció d'accions i actituds per evitar la discriminació de qualsevol índole.
- Aplicació de mesures restauratives com la mediació per a la resolució de conflictes, l'aprenentatge servei, la tutoria entre iguals i el model dialògic de prevenció i resolució de conflictes

VI. Planificació d'accions de formació en matèria d'igualtat.

La formació en matèria d'igualtat i convivència es concreta, el present curs, en les següents accions:

Accions de formació dirigides a l'alumnat.

- Durant el curs 2023-2024 estan programades les següents accions formatives: Dins del '*Plan Director para la convivencia y mejora de la seguridad en los centros educativos y sus entornos*' dissenyat pel Cos de la Policia Nacional, s'impartiran les següents xarrades per a l'alumnat:
 - Assetjament escolar i ciberassetjament (Per a 1r i 2n d'ESO)
 - Delictes d'odi i discriminació (Per a 3r, 4t d'ESO, 1r de BATX i 1r de SMR)
 - Ús segur de las tecnologies digitals (Per a 3r, 4t d'ESO, 1r de BATX)

L'associació Movimiento contra la intolerancia impartirà les següents xarrades:

- Taller per a la convivència i la no discriminació i Taller de resolució de conflictes de forma pacífica (1r d'ESO)
- Taller de sensibilització ciberassetjament, bon ús de les xarxes socials (2n d'ESO)
- Taller de música contra el racisme i Taller de prevenció de la violència (3r d'ESO)
- Taller de sensibilització contra la intolerància (4t d'ESO)
- Taller Juvenil de prevenció del racisme i la xenofòbia en xarxes socials (1r de BATX)
- Taller de sensibilització contra la intolerància (1r de SMR)

A més a més, s'impartiran els cursos de la Regidoria d'Igualtat de l'Ajuntament de València:

- ❑ El curs sobre Prevenció de la Violència de gènere: Los amores queridos son los más reídos (1r de BATX)

També, dins del Pla de Drogodependències de l'Ajuntament de València es realitzaran els següents Tallers:

- ❑ El Taller *Diseña tu vida* que consta de 4 sessions (1r i 2n de BATX)
- ❑ El Taller Avatars de ser adolescent (3r i 4t d'ESO)
- ❑ El Taller Luddens (1r i 2n de SMR)

D'altra banda, per als Batxillerats i Cicles Formatius treballarem el Control d'ansietat i com realitzar exposicions orals a partir dels Tallers de la Universitat Catòlica de València.

Per últim, l'alumnat en pràctiques del cicle de FP de Grau Superior d'Integració Social i Igualtat de Gènere impartirà tallers sobre Igualtat de Gènere i coeducació, Violència de gènere, Respecte a la identitat i diversitat sexual i reproductiva i Homofòbia.

Des de Vicedirecció es generarà un calendari trimestral amb totes les activitats agendades per nivell que s'anirà actualitzant mes a mes. Aquest calendari estarà coordinat amb les actuacions d'orientació acadèmica (ANNEX 1)

Accions de formació dirigides al pares, mares i tutors.

Durant el curs 2023-2024 estan programades les següents accions formatives:

L'Ajuntament de València dins del Pla Municipal de Drogodependències ens ha concedit el curs presencial de l'Escola de mares i pares al nostre IES que s'impartirà des del mes de gener fins al mes d'abril de 2024 i tractarà els següents ítems en cada sessió:

Sessió	Contingut
1	El procés de la socialització a través de la família. La paternitat i maternitat responsable
2	El desenvolupament evolutiu i psicològic del ser humà
3	Psicologia La personalitat: desenvolupament i components.
4	Psicologia Pares i mares preparats: estils i pautes educatives.
5	Tècniques de Comunicació. L'Escolta Activa
6	Prevenció de les addiccions amb substàncies a través de la família.
7	Prevenció de les addiccions a les Tecnologies de l'Informació i la Comunicació (TIC), addiccions comportamentals, a través de la família

8	Prevençió de les addiccions a través de la família.Pautes preventives
---	---

També es realitzarà un decàleg per a orientar els pares en l'ús responsable de les noves tecnologies, especialment del mòbil.

Accions de formació dirigides al professorat.

Dins del PAF 23-24 del centre s'han contemplat tres seminaris enfocats a la formació del professorat en les següents àrees:

- Seminari al voltant de la prevenció de conductes autolítiques.
- Seminari per al desenvolupament de la meditació, la respiració i el ioga como a estratègies de control de l'estrés per al professorat.
- Projecte de formació en centres al voltant de l'Agenda 2030.

A més d'estos seminaris i seguint la línia de l'Escola de Cultura de Pau de la UAB (Universitat Autònoma de Barcelona), la formació del professorat en matèria de gestió de conflicte es centrarà en el concepte de *prevenció*, és a dir, proveir al professorat d'una sèrie de ferramentes i capacitats per tal d'afrontar el conflicte des de les primeres fases d'aparició.

En aquest sentit, es formarà al professorat en eines i actituds per treballar la gestió del conflicte a varis nivells com:

Presentació. Característiques bàsiques de les persones.

Coneixement d'un mateix i de les altres persones. Què és el que tinc en comú amb la gent que m'envolta.

Estima en un mateix (autoestima) i envers les altres persones (com demostrar l'afecte)
 Confiança en un mateix i envers les altres persones es treballa en paral·lel a la responsabilitat d'una mateixa

Comunicació efectiva, diàleg, escolta activa, com evitar les dinàmiques destructives de la comunicació

Cooperació de grup. Els beneficis dels comportaments no competitiu.



Font: Adaptada de Paco Cascón (2001)

ecp escola de cultura de pau

UFB Universitat de Barcelona

Amb el suport:

ACD

Agència Catalana de Cooperació al Desenvolupament

Generalitat de Catalunya

Aquesta formació es realitzarà per mig d'accions formatives realitzades a l'inici i final de cada curs lectiu. A més, al llarg del curs s'oferiran dinàmiques i activitats al professorat per mig de l'acció tutorial per tal de treballar aquests nivells.

VII. Accions per a la consecució d'una escola inclusiva, igualitària i coeducadora.

Aquestes accions se centren al voltant de 3 línies estratègiques:

- Igualtat de gènere: aportacions de les dones al currículum i accions de prevenció de violència de gènere. Accions de la promoció de la diversitat sexual, de gènere i familiar.
- Accions dirigides a la resolució pacífica dels conflictes.
- Accions enfocades al benestar emocional.

Aquestes accions es desenvoluparan a partir d'aquestes tres línies estratègiques bàsiques des de les quals sorgiran les actuacions concretes :

IGUALTAT DE GÈNERE

- | | |
|--|--|
| <ul style="list-style-type: none"><input type="checkbox"/> Igualtat de gènere i coeducació<input type="checkbox"/> Violència de gènere<input type="checkbox"/> Respecte a la identitat i diversitat sexual i reproductiva<input type="checkbox"/> Homofòbia<input type="checkbox"/> Orientació acadèmica | <ul style="list-style-type: none"><input type="checkbox"/> Accions que fomenten la igualtat entre dones i homes<input type="checkbox"/> Contribuïsquen a construir rols i relacions de gènere igualitari.<input type="checkbox"/> Erradicar els estereotips de gènere.<input type="checkbox"/> Erradicar la violència contra les dones i qualsevol classe de violències masclistes.<input type="checkbox"/> Propostes curriculars relacionades amb la igualtat: coeducació, educació afectivosexual integral, diversitat sexual, de gènere i familiar.<input type="checkbox"/> Accions orientades al reconeixement i la visibilització de les dones, del seu protagonisme al llarg de la història i de la seua producció en diferents àmbits (social, cultural i científic) i el seu llegat ens els continguts educatius. |
|--|--|

EDUCACIÓ PER LA PAU

- | | |
|---|---|
| <ul style="list-style-type: none"><input type="checkbox"/> Promoció de la convivència<input type="checkbox"/> Gestió de conflictes (resolució, mediació de conflictes, treball amb normes, rutines,)<input type="checkbox"/> Promoció del bon tracte<input type="checkbox"/> Conflictes entre iguals (Bulling, Cyberbulling)<input type="checkbox"/> Respecte als drets humans.<input type="checkbox"/> Xenofòbia, racisme i discursos d'odi | <ul style="list-style-type: none"><input type="checkbox"/> Reconeixement de la rellevància que han tingut persones de col·lectius minoritzats en diferents àmbits (social, cultural i científic)<input type="checkbox"/> Foment de les habilitats enfront de la violència.<input type="checkbox"/> Sensibilització i formació de la comunitat educativa<input type="checkbox"/> Valoració i respecte a tota classe de diversitat<input type="checkbox"/> Coneixement i difusió dels drets i deures<input type="checkbox"/> Respecte als drets humans i als valors democràtics<input type="checkbox"/> Promoció del bon tracte<input type="checkbox"/> Resolució pacífica de conflictes basada en el diàleg igualitari, al conciliació i la restauració.<input type="checkbox"/> Reconeixement i respecte de la diversitat cultural i lingüística. |
|---|---|

BENESTAR EMOCIONAL

- | | |
|--|---|
| <ul style="list-style-type: none"><input type="checkbox"/> Prevenció de conductes addictives (tabac, alcohol, drogues) i el joc patològic (d'atzar, mòbil i videojoc)<input type="checkbox"/> Competència emocional i social. Autonomia emocional (consciència i regulació emocional)<input type="checkbox"/> Habilitats per a la vida i el benestar. Hàbits saludables. | <ul style="list-style-type: none"><input type="checkbox"/> La salut<input type="checkbox"/> La sostenibilitat<input type="checkbox"/> El consum responsable<input type="checkbox"/> L'ús segur i responsable de les TIC i les Xarxes socials<input type="checkbox"/> Els comportaments viaris cívics i segurs, entre d'altres.<input type="checkbox"/> Desenvolupament de la competència emocional: sentit de la pertinença al grup i a la comunitat, capacitat per gestionar les emocions pròpies i dels altres, l'autoconeixement, l'acceptació personal, l'autoestima positiva, la confiança en si mateix, la resolució de problemes personals i interpersonals, l'assertivitat, la consciència social, l'empatia i la resiliència. |
|--|---|

Plans i programes afectats per les accions establides en el pla d'igualtat i convivència.

Pla de foment a la lectura	Pla d'acció tutorial
Pla d'orientació acadèmica i professional	Programacions dels departaments didàctics
Projecte educatiu del centre	Pla d'activitats extraescolars i complementàries.

Estratègies orientades a la promoció de la igualtat, la convivència i el benestar emocional.

Tutories entre iguals: Programa Pigmalíó.
<p>El programa consisteix en l'acompanyament d'un estudiant de nivells superiors a un altre de nivells inferiors tot sota la tutela d'un professor/a.</p> <p>Aquest acompanyament cerca formar una xarxa d'afecte entre estudiants emprant tècniques i estratègies de la intel·ligència emocional (escolta activa, comunicació no violenta, etc).</p>
<p>Objectius</p>
<ul style="list-style-type: none"><input type="checkbox"/> Millorar la convivència al centre mitjançant per mig de la millora de les relacions personals entre la comunitat educativa, la formació en gestió de conflictes i el desenvolupament d'eines d'intel·ligència emocional com: l'escolta activa i la comunicació no violenta.<input type="checkbox"/> Crear un clima de benestar: facilitar l'adaptació de l'alumnat de 1r. i 2n. De l'ESO i de l'alumnat nouvingut, prevenir l'assetjament escolar, identificar el malestar emocional.<input type="checkbox"/> Afavorir l'èxit acadèmic i personal de l'alumnat. Afavorir el treball a l'aula, propiciar l'èxit acadèmic i adquirir habilitats socials.
<p>Metodologia</p>
<p>El programa està format per parelles formades per:</p> <ul style="list-style-type: none"><input type="checkbox"/> Alumnat tutoritzat (1r. i 2n. de l'ESO).<input type="checkbox"/> Alumnat tutor 3r., 4t d'ESO, 1r. Batxillerat i Formació Professional. <p>A banda, cada professor/a Pigmalíó farà el seguiment d'un nombre de parelles que tindrà assignades.</p> <p>El programa serà coordinat per la Coordinació d'Igualtat i Convivència.</p> <p>No s'exigeix cap característica especial per participar en el projecte, només un compromís d'assistència. A més, tothom participa de manera altruista i voluntària.</p> <p>Lloc i hora de realització.</p> <p>Les sessions de tutoria del programa es faran a un dia fixe de la setmana estipulat i a l'hora del pati en la biblioteca del centre.</p>
<p>Ferramentes.</p>
<ul style="list-style-type: none"><input type="checkbox"/> Una fitxa de seguiment.<input type="checkbox"/> Un full arxivador de plàstic per a cada parella.<input type="checkbox"/> Etiquetes amb els noms de les parelles.<input type="checkbox"/> Full de compromís.<input type="checkbox"/> Fitxa de l'activitat en què coincidim.<input type="checkbox"/> Fitxa dinàmiques de coneixement.<input type="checkbox"/> Fitxa dinàmiques per trobar la parella

- Carpeta amb contes i textos i llibres per a les reflexions.
- Jocs manipulatius.
- Full de càlcul amb el nom de les parelles i tutors/es Pigmalíó.
- Vídeos motivadors.

Pràctiques restauradores:

Realització.

El curs 23/24, s'han assignat 13 h. de dedicació, més 1 h. de reunió. L'equip està integrat per 7 persones i el coordinador de convivència és el responsable del seguiment de les mesures restauratives.

Objectius.

Reflexionar amb l'alumnat al voltant de la realització de conductes contràries a la convivència del centre.

Informar i formar a l'alumnat sobre les normes del centre.

Treballar amb l'alumnat la "provenció" i resolució de conflictes.

Involucrar a l'alumnat en els processos de mediació de conflictes.

Millorar la convivència al centre convertint i convertir el centre en un entorn segur per a l'alumnat.

Accions

Mesures restauratives amb l'alumnat que ha realitzat accions greus contràries a la convivència en el centre i ha sigut sancionat amb la supressió d'assistència al centre.

Mesures restauratives a amb alumnat que ha realitzat accions contràries a la convivència del centre.

Assessorament i formació al professorat en la gestió de l'aula i la resolució de conflictes entre professorat i alumnat.

Campanyes d'informació sobre la normativa en l'ús del mòbil al centre i a casa.

Activitats al voltant del conflicte i la seua resolució entre l'alumnat.

Pla d'Informació sobre el tabaquisme.

Ferramentes

Full d'assistència de l'alumnat amb mesures restauratives.

Full de reflexió sobre conductes contràries a la convivència.

Full de seguiment de l'alumnat amb mesures restauratives.

Ferramentes d'avaluació de les mesures.

Programes de benestar emocional.

Tutories afectives
Descripció del projecte.
<p>Les tutories afectives són un programa d'acompanyament individual d'un professor/a voluntari/a amb un alumne/a dins del centre educatiu per mig d'entrevistes periòdiques.</p> <p>Aquest programa ve emmarcat dins de l'àmbit de les pràctiques restauratives i l'educació emocional. Cerquem reforçar les habilitats socials de l'alumnat amb el suport en l'adquisició de normes i hàbits; treballar la intel·ligència emocional amb el reforç de l'autoestima i el coneixement de les emocions i millorar la convivència al centre amb l'adquisició d'habilitats per afrontar conflictes i resoldre'ls amb eines com la CNV (comunicació no violenta) i la mediació. Però tot aquest aprenentatge requereix de l'acompanyament d'un adult, un professional que coneix l'ambient on es mou l'alumne/a i que ha d'aconseguir un vincle amb ell que li permetrà reforçar la seua relació com a model a seguir.</p>
Objectius
<p>L'objectiu general és establir una relació de confiança, estable i estreta amb l'alumne/a amb la finalitat de:</p> <ul style="list-style-type: none"><input type="checkbox"/> Convertir-se en una persona significativa que el recolze emocionalment i li ensenye a gestionar les emocions, els seus hàbits i les rutines.<input type="checkbox"/> Intercedir i mediar en conflictes que puga tindre en el centre i ensenyar-li ferramentes per a resoldre conflictes.<input type="checkbox"/> Esbrinar la causa dels problemes que puga tindre i informar-nos d'altres problemes entre companys.<input type="checkbox"/> Donar-li suport acadèmicament: per mig d'un ensenyament personalitzat, ajudar-lo/a a: ordenar el material, informar-l/a sobre recursos, ensenyar-li hàbits d'estudi i treball, etc.<input type="checkbox"/> Millorar el benestar de l'alumne/a amb ell mateix i amb els demès.<input type="checkbox"/> Donar suport als tutors/es dels grups en tasques i intervencions relatives a l'alumnat tutoritzat.<input type="checkbox"/> Establir el centre docent com un lloc segur, protector i acollidor.
Metodologia

- En primer lloc, el professorat voluntari escollirà un alumne del centre educatiu amb el qual tinga o vullga establir un vincle afectiu.
- S'establiran reunions o encontres periòdics entre professor/a alumne/a. Poden ser varies voltes a la setmana.
- Aquests encontres, poden ser al principi, no pactats, improvisats i depenent de les necessitats (a demanda).
- En aquests encontres realitzar entrevistes, arribar a acords, pactes, realitzar activitats lúdiques, etc.
- En ocasions caldrà intercedir i mediar per l'alumne/a en conflictes o mediacions.
- Donar-li ferramentes per a què resolga els conflictes per ell/ells mateix.
- Recollir la màxima informació significativa sobre l'alumne/a. És preferible que cada encontre siga consignat en un full de seguiment de la tutoria afectiva.

Ferramentes.

- Diari de seguiment de la tutoria afectiva.
- Rúbrica d'avaluació de la tutoria afectiva.

Planificació curs 2023/2024:

Per a la concreció d'aquestes línies estratègiques, s'ha planificat les següents accions.

S'ha acordat, en cada trimestre, centrar la realització de les accions en una temàtica concreta, el qual constituirà l'eix vertebrador de totes les activitats planificades en aquest període

Temporalització.

1 Trimestre: Violència	2 Trimestre: Dona (totes les dones, interseccionalitat)	3 Trimestre: Diversitat
25/11 Violència de gènere 03/12 Diversitat funcional 10/12 Drets Humans	11/02 la dona i la xiqueta a la ciència 08/03 dia de la dona 21/03 Discriminació racial	08/04 Dia del poble gitano 28/06 Dia de l'orgull gay 17/05 contra la LGTBI fòbia

Pla de foment a la lectura

Dins de les mesures per a la consecució d'una escola igualitària i coeducadora es proposa a través de la lectura, uns continguts acadèmics i extraacadèmics lliures de biaixos de gènere, per a evitar que les dones s'invisibilitzen, s'exclouen o es neguen en el discurs i d'aquesta manera trencar amb la perpetuació de rols i estereotips que generen qualsevol tipus de discriminació.

Com a mida per a corregir les deficiències en els continguts de les diferents assignatures i matèries del currículum, que actualment ofereixen una visió del món sense el saber i els assoliments de les dones, i ja que no apareixen com a protagonistes, el centre proposa a través de les lectures obligatòries que cada departament programa, almenys un 50% que la seua autoria siga femenina.

VIII Sensibilització, informació i promoció de la convivència positiva, prevenció de conflictes, respecte a la DSGF, per aconseguir un clima educatiu adequat.

Normes de convivència dintre i fora de l'aula.

A l'inici del curs, en la tutoria, s'informarà, a l'alumnat, sobre les normes de convivència fora i dintre de l'aula, les quals es reproduïxen a continuació.

NORMES DE CONVIVENCIA DINTRE DE L'ÀULA

Per tal de generar un clima positiu i de treball a l'aula necessitem unes certes normes.

1. Mentre dure la classe, l'alumne/a guardarà el torn de paraula sense interrompre el flux de les explicacions.
2. És el professorat qui decideix que la classe ha acabat, encara que haja sonat l'avís de canvi d'hora.
3. No es pot anar al lavabo durant els canvis de classe, només es pot fer durant les hores de classe amb el permís del professorat mitjançant el lliurament d'una targeta.
4. S'ha de fer un bon ús del material de l'aula i no es pot menjar ni beure a l'aula (a excepció de l'aigua que haurem de dur de casa). No es donarà permís per eixir a beure aigua.

5. El telèfon mòbil a l'aula només s'utilitzarà en aquelles activitats expressament autoritzades i supervisades pel professorat.

6. Fer pública qualsevol fotografia, vídeo, so... dels membres de la comunitat educativa (alumnes, professorat, personal no docent, familiars) a través de qualsevol mitjà imprès, digital, electrònic o telemàtic sense el seu consentiment exprés i formal (fotologs, youtube, pàgines web, blogs, revistes, cartells...) es considera un acte delictiu. **Contradir aquesta norma serà motiu d'expedient d'acord amb el protocol de ciberassetjament.**

7. L'alumnat no ha de tindre actituds irrespectuoses ni amb els companys/es ni amb els professors/es, ni amb cap membre de la comunitat educativa.

NORMES DE CONVIVÈNCIA FORA DE L'AULA

1. Hem de ser respectuosos amb tots els membres de la comunitat educativa. Ningú no es pot barallar, ni simular una baralla, ni de broma amb els seus companys/es.

2. Els corredors són espais lliures de mòbils, per tant l'ús d'aquests dispositius està totalment prohibit. El professorat tindrà la potestat de confiscar-los, quedant custodiats a Vicedirecció durant 3 dies. En finalitzar el 3r dia l'alumnat podrà recollir el seu mòbil.

3. Durant l'hora del pati no es pot estar dintre de l'edifici. Els corredors sols els usarem per als canvis d'aula justificats (per optatives o per anar a classe d'Educació Física, Música, Plàstica o Tecnologia) i per baixar al pati. No és un lloc on es pugui romandre.

4. Volem corredors nets, silenciosos i segurs, per tant, el trànsit per ells, els farem de manera tranquil·la i respectuosa, sense cridar, córrer, cantar ni fer palmes.

5. Volem un centre net. Hem de respectar i cuidar els materials i les instal·lacions del nostre centre (banys, parets, terra, vidres, pati, etc.).

6. L'hora d'inici de les classes és a les 8.00 hores. L'alumnat que arribe més de 10 minuts tard sense justificació haurà de romandre treballant a la biblioteca amb el professorat de guàrdia fins al canvi d'hora.

7. Està totalment prohibit fumar dins el centre i davant de les portes d'entrada al centre.

8. Es recorda a tot l'alumnat que fer pública qualsevol fotografia, vídeo, so... dels membres de la comunitat educativa (alumnes, professorat, personal no docent, familiars) a través de qualsevol mitjà imprès, digital, electrònic o telemàtic sense el seu consentiment exprés i formal (fotologs, youtube, pàgines web, blogs, revistes, cartells...) es considera un acte delictiu. **Contradir aquesta norma serà motiu d'expedient d'acord amb el protocol de ciberassetjament.**

9. Està prohibida l'entrada de patinets elèctrics dins del centre. L'alumnat podrà deixar-los aparcats en la zona habilitada per a bicicletes.

Protocol d'accés a l'aula i protocol retirada del mòbil per ús indegut.

A fi de millorar la convivència i el normal desenvolupament de les classes i activitats complementàries i extraescolars, s'ha aprovat pel Consell Escolar, de data 10/10/2022, el següents protocols.

PROTOCOL D'ACCÉS A L' AULA

1. El professorat farà un control de les absències i els retards a classe. El professorat registrarà les absències de l'alumnat de la seua assignatura, mòdul o matèria a ITACA docent.. Aquest registre es realitzarà en cada una de les sessions.

2. L'hora d'inici de les classes és a les 8.00 hores. La porta d'accés al centre s'obrirà de 7:50 hores i es tancarà a les 8:10 hores. L'alumnat que arribe més tard d'eixa hora, sense justificació (visita mèdica o altres...), no podrà accedir a l'aula, haurà de romandre treballant amb el professorat de guàrdia a la biblioteca.

3. Excepcionalment, en casos degudament justificats, com per exemple alumnat major d'edat amb càrregues familiars..., la Caporàlia d'Estudis tant d'ESO i Batxillerat com de Cicles Formatius, podrà autoritzar l'accés a l'aula de l'alumnat encara que arriben més enllà de les 8:10 hores.

4. En cas d'absència del professorat, el professor o professora de guàrdia que el substituïska serà l'encarregat de registrar les absències i els retards de l'alumnat.

5. L'alumnat no pot romandre en els corredors, el corredor s'emprarà per als canvis d'aula justificats, per optatives o per anar a classe d'Educació Física, Música, Plàstica o Tecnologia) i/o per baixar al pati a l'hora del descans. Tot el professorat de guàrdia vetlarà perquè això es complisca, per tant acompanyarà a la seua aula correspondent.

6. Per a evitar que l'alumnat romanga de manera injustificada en els corredors no es donarà permís, en el temps immediatament posterior al canvi de classe, per a anar al bany excepte situacions, que segons el parer del docent veritablement ho requerisca. Per agilitzar el permís de sortida de l'aula, el professorat disposa de dues targetes que lliurarà a l'alumnat per a què siga indentificat pel professorat de guàrdia.

7. En cas d'absència del professor o professora a l'última hora del matí o les 2 últimes hores en el cas que siguen impartides pel mateix docent, els menors d'edat amb autorització expressa del pare, mare o representant legal, que haurà de constar en l'expedient, podran

eixir abans. Els menors d'edat que no disposen d'aquesta autorització romandran amb el professorat de guàrdia.

8. En les situacions en les quals l'alumnat major d'edat que haja d'eixir del centre en moments diferents de l'hora establida o menors d'edat que tenen establert una coordinació horària, és a dir, esportistes d'elit o alumnat del conservatori de música i dansa, haurà de mostrar el carnet d'estudiant al personal de consergeria i al professorat de guàrdia perquè pugui comprovar aquesta circumstància en el llistat disposat a tal efecte .

En tots els restants suposats que l'alumnat menor d'edat necessite abandonar el centre abans de l'hora d'eixida. Caldrà que:

El pare, mare, tutor legal o familiar autoritzat vinga a recollir-lo. En aquest cas el familiar avisarà a consergeria que buscarà a l'alumne/a i l'acompanyarà a l'entrada. El familiar haurà d'emplenar les seues dades en el full de registre que consta a consergeria.

10. L'alumnat no pot accedir a la cafeteria excepte en el tram de l'horari del pati, i romandrà en ella el temps imprescindible per a recollir o demanar l'entrepà o qualsevol altre consumible.

11. En el temps de descans l'alumnat no podrà romandre a l'aula, llevat que estiga present un professor o professora o la reunió estiga autoritzada, per motius justificats, per Direcció.

PROTOCOL RETIRADA DEL MÒBIL PER ÚS INDEGUT

Donat les darreres conductes contràries a la convivència del centre de caire greu, amb efectivitat 1 de novembre el consell escolar reunit el 18 d'octubre ha pres la decisió unànime de restringir l'ús del mòbil al centre a TOT L'ALUMNAT de 1ESO i 2ESO.

A 3ESO/4ESO/BATXILLERAT/CICLES FORMATIUS només està **permès** l'ús del mòbil a l'hora del pati i dins de l'aula sempre que ho autoritze el professor/a per a ús acadèmic.

Els corredors seran espais lliures de mòbils, per tant l'ús d'aquests dispositius està totalment prohibit. El professorat tindrà la potestat de confiscar-los, quedant custodiats a Vicedirecció durant 3 dies. En finalitzar el 3r dia l'alumnat podrà recollir el seu mòbil.

En cas que siga la primera vegada i la família vullga recuperar l'aparell, haurà de signar un compromís responsabilitzant-se de que l'alumne/a no portarà el mòbil al centre durant 3 dies.

1. L'ús de telèfons mòbils, aparells de so i altres aparells electrònics aliens al procés d'ensenyança-aprenentatge durant les activitats que es realitzen en el centre educatiu, es consideraran conductes contràries a les normes de convivència del centre. Per tant,

l'alumnat només utilitzarà el telèfon mòbil a l'aula en aquelles activitats expressament autoritzades i supervisades pel professorat.

2. Si l'alumne/a en fa un mal ús d'aquests dispositius suposarà la seua retirada per part del professorat. Aquest, li recordarà que la normativa del centre no li permet l'ús del telèfon mòbil i/o aparells de so i electrònics al centre, i sol·licitarà a l'alumne/alumna que l'entregue al professora/a voluntàriament i apagat.

3. El professorat haurà de comunicar, telefònicament, aquesta circumstància a la família. En cas de no localitzar al pare, mare o representant legal, enviarà un missatge a través de la web família indicant la retirada del telèfon mòbil.

4. El telèfon s'entregarà a Vicedirecció perquè siga custodiat, en un sobre o embolicat en un full, indicant la data de la retirada, el nom de l'alumne/a, curs i professor/a que ho retira. El lliurament del mòbil quedarà anotat en un registre, que a aquest efecte, obrarà en el despatx de Vicedirecció.

5. El telèfon quedarà custodiat a Vicedirecció durant 3 dies lectius. En finalitzar el 3r dia l'alumnat podrà recollir el seu mòbil.

Excepcionalment, per al cas que el pare, la mare, o el representant legal al·legue la necessitat de disposar del telèfon, haurà de vindre en persona a retirar-lo, en l'horari d'atenció a Vicedirecció. En cas que siga la primera vegada, la família haurà de signar un compromís responsabilitzant-se de que l'alumne/a no portarà el mòbil al centre durant 3 dies.

6. Davant la negativa de l'alumne/a a entregar el dispositiu mòbil al docent, s'avisarà al professor/a de guàrdia de la planta, que acompanyarà a l'alumne/a al despatx de Vicedirecció. Aquesta negativa constituirà incompliment de les normes de convivència, de conformitat amb allò que estableix les normes d'organització i funcionament del centre.

8. L'alumnat al qual se li retire el telèfon mòbil, per ús indegut, més de 3 vegades en un període de 3 mesos, es considerarà una circumstància agreujant a l'hora d'establir la gradació de les mesures educatives correctores i de les mesures educatives disciplinàries per incompliment de les normes de convivència.

[Carta de compromís amb les famílies.](#)

Seguint instruccions del **Decret 252/2019** de regulació de l'organització i funcionament dels centres públics que imparteixen ensenyaments d'ESO, Batxillerat i FP en el seu **article 74**, l'IES Font de Sant Lluís ha elaborat una carta de compromís amb les famílies que té com a finalitat formalitzar de manera explícita la cooperació entre el centre educatiu i els representants legals de l'alumnat.

COMPROMISOS EDUCATIUS PER PART DEL CENTRE	COMPROMISOS EDUCATIUS PER PART DE LES FAMÍLIES
<ul style="list-style-type: none"> ➤ Informar a les famílies sobre el Projecte de Centre (PEC) i sobre les normes d'organització i funcionament (NOF) 	<ul style="list-style-type: none"> ➤ Conèixer i ajudar a fer complir les normes d'organització i Funcionament del centre (NOF). ➤ Afavorir l'assistència i la puntualitat al centre i a classe. ➤ Reconèixer l'autoritat del professorat.
<ul style="list-style-type: none"> ➤ Informar a les famílies i a l'alumnat dels criteris que s'aplicaran per avaluar el rendiment acadèmic. 	<ul style="list-style-type: none"> ➤ Conèixer els criteris de qualificació de cada matèria .
<ul style="list-style-type: none"> ➤ Mantenir comunicació amb les famílies a través de la WEB FAMÍLIA per informar de l'evolució acadèmica i personal dels seus fills-es. 	<ul style="list-style-type: none"> ➤ Fer seguiment de l'aplicació WEB FAMÍLIA per a conèixer l'evolució acadèmica, personal i conductual dels seus fill-es. ➤ Fer servir l'aplicació WEB FAMÍLIA per a la comunicació amb el professorat.
<ul style="list-style-type: none"> ➤ Fomentar actituds de tolerància, igualtat, responsabilitat, solidaritat, esperit democràtic i respecte entre tota la comunitat educativa ➤ Facilitar una formació que contribuïska al desenvolupament integral de la personalitat de l'alumne o alumna i el reconeixement del dret a la identitat i a l'expressió de gènere de l'alumnat. ➤ Adoptar les mesures educatives alternatives o complementàries adients per atendre les necessitats específiques de l'alumne o alumna i mantenir-ne informada a la família. 	<ul style="list-style-type: none"> ➤ Aportar la informació social, mèdica i de salut mental rellevant per el procés d'aprenentatge. ➤ Col·laborar en el control i compliment de les tasques escolars i familiars, ajudant a organitzar el temps d'estudi a casa. ➤ Reforçar la labor educativa del centre fomentant el respecte cap a tota la comunitat educativa. ➤ Conèixer, compartir i acceptar les indicacions de l'equip educatiu, sobretot en mesures correctores de conductes perjudicials per la bona convivència segons el NOF del centre.
<ul style="list-style-type: none"> ➤ Mantenir les instal·lacions, equips i mobiliari del centre en bon estat. ➤ Garantir la gestió de la XARXA LLIBRES per a l'alumnat. 	<ul style="list-style-type: none"> ➤ Garantir que els seus fills-es tinguin cura de les instal·lacions del centre i dels materials comuns. ➤ Assegurar-se de què l'alumnat fa un us adequat dels llibres de text de la XARXA LLIBRES i es tornen en bon estat.

I, perquè així conste, signem aquesta carta de compromís educatiu.

IX. Contextualització dels protocols d'igualtat i convivència.

[Protocol d'actuació davant situacions d'absentisme escolar](#)

[Protocol per a la intervenció en autolesions i conductes de suïcidi](#)

[Protocol d'acollida d'alumnat nouvingut, especialment el desplaçat, als centres educatius de la Comunitat Valenciana](#)

[Protocol d'acompanyament per a garantir el dret a la identitat de gènere, l'expressió de gènere i la intersexualitat](#)

[Protocol d'actuació per a la detecció de conductes d'abús o tràfic de drogues i altres addiccions](#)

[Model d'actuació davant de situacions on es detecta violència de gènere en l'àmbit educatiu](#)

[Model d'actuació en situacions de possible assetjament i intimidació entre alumnes](#)

[Model d'actuació per a la detecció i l'atenció precoç de l'alumnat que pugua presentar un problema de salut mental](#)

[Model d'actuació davant de l'alumnat que presenta alteracions greus de la convivència: baralles, agressions, i/o vandalisme](#)

[Model d'actuació davant de situacions on es detecta maltractament infantil](#)

[Model d'actuació davant de situacions on es detecta violència de gènere en l'àmbit educatiu](#)

[Model d'actuació a seguir en el cas que el Personal Docent i/o PAS dependent de la Conselleria d'Educació siga objecte d'acció il·lícita en ocasió de l'exercici del seu càrrec o funció](#)

[Model d'actuació davant de qualsevol situació de violència greu, originada fora del centre escolar](#)

X. Procediments d'actuació i intervenció previst les normes d'organització i funcionament del centre.

Segons el DECRET 195/2022, de 11 de novembre, del Consell, d'igualtat i convivència en el sistema educatiu valencià estableix el següent.

Conductes contràries a la Convivència (art. 15)

1. Es consideren conductes contràries a la convivència en el centre les següents:

a) Les faltes injustificades de puntualitat o assistència. Es consideraran faltes injustificades aquelles que manquen de validesa informativa i documental, traslladada per l'alumnat, o els pares, mares o representants legals en cas de menors d'edat, al tutor o tutora de l'alumne o alumna tal i com s'indica a l'apartat 3.3 i faltes d'assistència i retard del present document i el protocol d'accés a l'aula.

b) Els actes que alteren el normal desenvolupament de les activitats del centre, especialment de les activitats d'aula com:

b.1 L'accés o permanència en zones del centre en hores i moments no permesos per aquesta normativa o per indicació del professorat i personal de serveis del centre.

b.2 La negativa a portar el material necessari.

b.3 Les conductes que puguen impedir o dificultar l'exercici del dret a l'estudi de la resta de l'alumnat i del professorat.

b.4 La utilització inadequada de les tecnologia de la informació i comunicació durant les activitats durant les activitats que es realitzen en el centre educatiu.

Si aquestes conductes es repeteixen una altra vegada, aquesta conducta es considerarà com a conducta greument perjudicial per a la convivència.

c) Els danys en les instal·lacions, recursos materials o documents del centre, o en les pertinences dels membres de la comunitat educativa.

d) L'ús de qualsevol objecte o substància no permesos sempre i quan no siga objectes o substàncies perjudicials per a la salut o perilloses per la integritat personal del membre de la comunitat educativa.

e) Els danys lleus causats intencionadament, o per ús indegut, en les instal·lacions, infraestructures, materials i documents del centre o en les pertinences d'altres membres de la comunitat educativa. En aquests casos el centre estarà facultat per a reclamar la restitució econòmica o material dels danys causats.

h) La negativa a traslladar la informació facilitada als pares/ mares, tutor/es per part dels centre i viceversa.

l) Els actes d'incorrecció o desconsideració al professorat o a altres membres de la comunitat educativa excepte aquelles que es consideren greument perjudicial per a la convivència del centre.

2. Qualsevol altra conducta que altere el normal desenvolupament de l'activitat educativa, que no constituïska conducta greument perjudicial per a la convivència.

Conductes greument perjudicials per la convivència (art. 18).

1. Es consideren conductes greument perjudicials per a la convivència en el centre les següents:

a) Els actes greus d'indisciplina, desconsideració, insults, amenaces, falta de respecte o actituds desafidores, comesos cap al professorat, personal del centre i comunitat educativa realitzada de forma individual o col·lectiva.

b) L'assetjament i el ciberassetjament a qualsevol membre de la comunitat educativa.

c) L'ús de la intimidació o la violència, les agressions, les ofenses greus, l'abús sexual i els actes d'odi, o els que atempten greument con-ra el dret a la intimitat personal i/o familiar, a l'honor, a la pròpia imatge o a la salut dels membres de la comunitat educativa.

d) Violència de gènere.

e) La discriminació, les vexacions o les humiliacions a qualsevol membre de la comunitat educativa, ja siguen per raó de naixement, ètnia, sexe, religió, orientació sexual, identitat de gènere, discapacitat o diversitat funcional, opinió o qualsevol altra condició o circumstància personal o social.

f) L'enregistrament, manipulació, publicitat i/o difusió no autoritzada d'imatges, a través de qualsevol mitjà o suport, realitzada de forma individual o col·lectiva quan aquest fet resulte contrari al dret a la intimitat, o continga contingut vexatori, agressions i/o humiliacions cap a qualsevol membre de la comunitat educativa.

g) Els danys greus causats intencionadament, o per ús indegut, en les instal·lacions, materials i documents del centre o en les pertinences d'altres membres de la comunitat educativa. En aquests casos el centre estarà facultat per a reclamar la restitució econòmica o material dels danys causats.

h) La sostracció, el furt o robatori de pertinences de qualsevol de la comunitat educativa.

i) La suplantació de personalitat i la falsificació, sostracció, manipulació o alteració de documents acadèmics.

j) L'ús, la incitació a aquest, la introducció en el centre o el comerç d'objectes o substàncies perjudicials per a la salut o perilloses per a la integritat personal dels membres de la comunitat educativa.

k) L'accés indegut o sense autorització a documents, fitxers i servi-dors del centre.

- l) La incitació o estímul a la comissió d'una falta que perjudica greument la convivència.
- m) La sortida del centre i sense autorització i la sortida per vies no permeses.
- n) L'abandonament sense autorització del professorat responsable d'activitats extraescolar o complementàries.
- o) L'ús de telèfons mòbils, aparells de so i altres aparells electrònics en situacions aliens al procés d'ensenyança-aprenentatge durant les activitats que es realitzen en el centre educatiu, activitats extraescolars i complementàries.
- p) Els actes injustificats que pertorben greument el normal desenvolupament de les activitats.
- q) l) L'incompliment d'alguna mesura imposada per una conducta con-tra les normes de convivència, així com l'incompliment de les mesures d'abordatge educatiu dirigides a reparar els danys o assumir el seu cost, o a fer les tasques substitutives imposades.

2. Igualment podran ser corregides o sancionades aquelles accions o actituds que, encara que dutes fora del recinte escolar estiguen motivades o directament relacionades amb la vida escolar y afecten a algun membre de la comunitat educativa. Tot això, sense perjudi de la obligació, si és el cas, de comunicar les dites conductes a les autoritats competents.

Procediment d'actuació i mesures d'abordatge.

Els procediments d'actuació i mesures d'abordatge quedaran reflectits al DECRET 195/2022, d'11 de novembre, del Consell, d'igualtat i convivència en el sistema educatiu valencià i en les normes d'organització i funcionament del centre.

A continuació es detalla una taula síntesi del procediment d'actuació, els responsables, els diferents passos a seguir i els terminis màxims d'actuació.

PROCEDIMENT ORDINARI (Decret 195/2022)

Termini Màxim	Des de...	Actuacions / Responsables		
3	Coneixement dels fets	Inici del procediment ordinari, informant a la comissió de convivència	Direcció	<p style="color: red;">Sentida la CC, aplicació de mesures cautelars</p> <p>Nomenament instructor/a</p> <p>Comunicació sobre manteniment o cese de mesures cautelars</p>
Fins el dia 20	Coneixement dels fets	Informació a la família sobre l'opció d'acollir-se al procediment conciliat		<p>ACEPTACIÓ DEL P CONCILIAT</p> <p>Compromís de col·laboració</p> <p>Reconeixement de conducta greument perjudicial</p> <p>Petició de disculpes</p> <p>Reunió de conciliació (3 dies)</p> <p>signatura de compromís de conciliació</p> <p>FINALITZACIÓ DEL PROCEDIMENT</p>
No acceptació del Procediment conciliat o ruptura de l'acord				
5		Sol·licitud d'informes/proves aclaratòries	Instructor/a	
5	.. que finalitza la sol·licitud d'informes o proves aclaratòries	Presentació d'al·legacions	Família	
		Proposta de Resolució	Instructor/a	
2 (ampliables)		Resolució del Procediment	Direcció	Notificació a las famílies
2	.. la recepció de la Resolució per part de les famílies	Reclamació al Consell Escolar	Família	
10	.. la recepció de la reclamació en el centre educatiu	Convocatòria del Consell Escolar Resolució del Consell Escolar	Direcció / Consell Escolar	Notificació a las famílies

XI. Procediment per a articular la col·laboració amb el pla directiu de col·laboració amb el Pla director de coeducació, entitats i institucions de l'entorn en el pla de convivències.

Donades les característiques socioeconòmiques i culturals en les quals està situat el centre educatiu, la tipologia d'alumnat té una gran necessitat de recursos educatius i socials, especialment quan acaben la seua jornada escolar i es troben els pares en la tessitura d'haver de deixar-los sols a casa mentre ells estan treballant. Per a això comptem al nostre voltant amb nombroses associacions sense ànim de lucre que acullen a aquesta mena d'alumnat ajudant-los tant en les seues tasques escolars, socials i lúdiques. El procediment per a articular la col·laboració amb aquestes associacions és a través del professorat, especialment els tutors i tutores que están en contacte amb les persones implicades en aquestes associacions, sempre amb l'autorització dels pares, per a portar un seguiment conjunt a nivell educatiu d'aquests alumnat. Es pretén una coordinació tant a nivell curricular com afectiu.

Les associacions amb les quals mantenim major col·laboració són les següents.

- Fundació Adsis. Centre de Jovens Taleia: Centre de dia de menors
- Associació Perifèria. Centre de dia de Menors.
- Fundació Iniciativa Solidaria Ángel Tomás, Entre Amics. Centre de dia de menors

Altres entitats:

- Centre de Salut.
- Unitat de Conductes addictives (UCA).
- Policia Nacional. Pla director Participació Ciutadana.
- Fundació Secretariat Gitano.
- InteRed.
- Fundació ANAR.
- Ajuntament de València, programa "Apuja el to contra el racisme".
- Fundació Levante UD.
- Plena Inclusió Cv.

XII. Estratègies i criteris per a realitzar la difusió, el seguiment i l'avaluació del pla de convivència en el marc del projecte educatiu.

Difusió del Pla d'igualtat i convivència.

Totes les accions desenvolupades es publicaran en la pàgina web i en les xarxes socials del centre.

Es visibilitzaran les commemoracions de dates assenyalades, mitjançant cartells distribuïts pel centre.

S'enviaran periòdicament i amb temps d'antelació, a tot el professorat, les guies de recursos recopilats per la Comissió d'Igualtat i Convivència, per a treballar a l'aula, els valors de la coeducació.

S'inclouran les accions programades, en el pla d'acció tutorial..

Avaluació de l'impacte: indicadors d'avaluació i instruments

Els instruments d'avaluació es basaran en:

- L'observació.
- La recollida de dades de les activitats que es duen a terme al centre i de la participació de l'alumnat.
- El diagnòstic anual d'Igualtat i Convivència (s'adjunta rúbrica amb els indicadors).
- L'anàlisi i valoració del treball desenvolupat durant el curs per la Comissió d'Igualtat i Convivència. S'adjunta com annex II la memòria del curs 2022-2023.

Rúbrica d'avaluació d'impacte. Indicadors.

Responsable d'igualtat			
Nivell 1	Nivell 2	Nivell 3	Nivell 4
No n'hi ha cap persona responsable d'igualtat	La persona existeix però no gestiona ni coordina	La persona gestiona i coordina	La persona coordina la coeducació
Formació			
Nivell 1	Nivell 2	Nivell 3	Nivell 4
No hi ha formació en coeducació	La persona responsable d'igualtat ha rebut formació	Hi ha un grup de treball que ha rebut formació en coeducació	Hi ha hagut formació en el centre en matèria d'igualtat i coeducació
Intervenció de l'alumnat			
Nivell 1	Nivell 2	Nivell 3	Nivell 4

No n'hi ha cap intervenció	Només es celebren o treballen les efemèrides	Assignatures concretes/accions tutorial.	Transversalitat en el currículum
Llenguatge inclusiu			
Nivell 1	Nivell 2	Nivell 3	Nivell 4
No s'utilitza	S'utilitza a nivell de retolació, tríptics...	S'utilitza de manera individualitzada	El centre utilitza un llenguatge inclusiu
Visibilitat de les dones			
Nivell 1	Nivell 2	Nivell 3	Nivell 4
No es dona visibilitat més enllà d'aquelles que apareixen als llibres de text	Es visibilitza a les dones només en les efemèrides o en actes concrets	Es visibilitza a les dones fa però només per part de professorat concret	Visibilització de les dones de manera transversal
Rols de gènere			
Nivell 1	Nivell 2	Nivell 3	Nivell 4
Els rols de gènere estan molt marcats en tots els nivells	Les xiques copien el model dominant de masculinitat. Els xics no canvien aquest model sinó que el reforcen.	Hi ha un grup de xics i xiques que han modificat rols.	Xics i xiques mostren models de gènere igualitaris.

Equip directiu			
Nivell 1	Nivell 2	Nivell 3	Nivell 4
L'equip directiu és contrari a la igualtat.	No s'implica en la igualtat.	Dona suport a la igualtat.	S'implica en la igualtat i dona suport a les accions.
Identitats de gènere			
Nivell 1	Nivell 2	Nivell 3	Nivell 4
El centre no té en compte les identitats de gènere distintes.	Es visibilitza en algun moment concret a persones trans que compleixen amb les normes de gènere.	Es visibilitzen les diverses identitats de gènere depenent del professorat.	Les identitats trans estan incloses de manera transversal en els currículums. El centre és inclusiu i una zona segura per a totes les identitats.
Identitat de gènere LGTBI+			
Nivell 1	Nivell 2	Nivell 3	Nivell 4
No es treballa la diversitat afectivo-sexual ni es visibilitza les persones LGTBI.	Es visibilitza la realitat LGTBI només en les efemèrides.	Es visibilitza la realitat LGTBI depenent del professorat. Hi	Es visibilitza la diversitat sexual de manera transversal. Alumnat/professorat

		ha persones LGBTI visibles, però són excepcionals.	han rebut formació i es viu amb naturalitat al centre.
Resolució de conflictes i cultura de pau			
Nivell 1	Nivell 2	Nivell 3	Nivell 4
El centre no té cap programa ni formació. Resolució a través de vies punitives.	El centre treballa aquests temes en les efemèrides.	El centre té un equip de mediació en conflictes.	Hi ha hagut formació i hi ha un grup actiu de cultura de pau.
Educació afectivo-sexual			
Nivell 1	Nivell 2	Nivell 3	Nivell 4
No hi ha cap formació per a l'alumnat.	El centre rep la formació bàsica del programa PIES.	Professorat puntual fa educació sexual amb perspectiva de gènere i de diversitat.	L'educació afectivosexual és transversal en el currículum.
Violències masclistes			
Nivell 1	Nivell 2	Nivell 3	Nivell 4
No es fa cap acció.	Es treballa en les efemèrides.	Professorat puntual incorpora la prevenció de les violències en la seua matèria.	La prevenció de la violència masclista es treballa de manera transversal.

ANNEX I

CALENDARI ACTIVITATS COMPLEMENTÀRIES ESO BATX CCFF 2023-24

OCTUBRE				
Dilluns	Dimarts	Dimecres	Dijous	Divendres
2	3	4 TALLER DISEÑA TU VIDA. FAD 8:00h 2BAC 110A 8:55h 1 BAC 211A 11:10h 2BACEE 208A	5	6 TALLER DISEÑA TU VIDA. FAD 8:00h 1BAHEE 230A 9:50h 1 BAH 228A 11:10h 2BAA 227A 13:00h 1 BAA 229A TALLER POLICIA 9:50 h 4ESO PDC 214A 11:10 h 1SMR 017A 13:00h. 3ESO PDC 114
9 FESTIU	10 TALLER POLICIA 08:55h: 2° ESO C. 217 A 11:10h 3ESOC 207A 12:05 h: 2° ESO B. 215A	11	12 FESTIU	13 FESTIU
16	17	18	19	20

		<p>TALLER DISEÑA TU VIDA. FAD</p> <p>8:00h 2BAC 110A 8:55h 1 BAC 211A 11:10h 2BACEE 208A</p> <p>TALLER POLICIA 08:00 h 1° ESO B. 103A 12:05 h: 4°ESO B. 108A 13:00 h. 1° ESO A. 105A</p>		<p>TALLER DISEÑA TU VIDA. FAD</p> <p>8:00h 1BAHEE 230A 9:50h 1 BAH 228A 11:10h 2BAA 227A 13:00h 1 BAA 229A</p>		
23	24	<p>25 TALLER DISEÑA TU VIDA. FAD</p> <p>8:00h 2BAC 110A 8:55h 1 BAC 211A 11:10h 2BACEE 208A</p>	26	<p>TALLER POLICIA 08:00 h. 1° ESO D 117A 08:55 h.1ESOC 115A 09:50h. 4° ESO C. 101A 13:00 h. 2° ESO A. 213A</p>	27	<p>TALLER DISEÑA TU VIDA. FAD</p> <p>8:00h 1BAHEE 230A 9:50h 1 BAH 228A 11:10h 2BAA 227A 13:00h 1 BAA 229A</p>

NOVEMBRE				
Dilluns	Dimarts	Dimecres	Dijous	Divendres
30 TALLER POLICIA 09:50 h. 2º ESO D. 205A 11:10 h. 4º ESO A. 107A 12:05 h. 3º ESO A Y 3º ESO B (JUNTS). SUM	31	1 FESTIU	2	3 TALLER DISEÑA TU VIDA. FAD 8:00h 1BAHEE 230A 9:50h 1 BAH 228A 11:10h 2BAA 227A 13:00h 1 BAA 229A
6 MOVIMIENTO CONTRA LA INTOLERANCIA A 9:50h 2ºESO D 205A 11:10h 4ºESOA 107A 12:05h 3ºESO A 201A	7	8 TALLER DISEÑA TU VIDA. FAD 8:00h 2BAC 110A 8:55h 1 BAC 211A 11:10h 2BACEE 208A	9	10 MOVIMIENTO CONTRA LA INTOLERANCIA 8:00h 1ºBAHEE 230A 9:50h 1ºBAH 228A 11:10h 1SMR 017A 13:00h 1ºBAA 229A
13	14 MOVIMIENTO CONTRA LA INTOLERANCIA 8:55h 2ºESO C 217 A 11:10h 3ºESO C 207 A 12:05h 2ºESO B 215A	15	16	17 MOVIMIENTO CONTRA LA INTOLERANCIA 9:50h 4ºPDC 214A 13:00h 3ºPDC 114A
20	21	22	23 MOVIMIENTO CONTRA LA INTOLERANCIA	24 COMMEMORAC IÓ 25 N

			IA 8:00h 1°ESO D 117A 8:55h 1°ESO C 115A 9:50h 4°ESO C 101A 13:00h 2°ESO A 213A	
27	28	29	30	1
		MOVIMIENTO CONTRA LA INTOLERANCI A 8:00h 1°ESO B 103A 12:05h 4°ESO B 108A 13:00h 1°ESO A 105A		

DESEMBRE				
Dilluns	Dimarts	Dimecres	Dijous	Divendres
4	5	6 FESTIU	7 FESTIU	8 FESTIU
11	12	13 MOVIMIENTO CONTRA LA INTOLERANCI A 8:55h 1°BACC 211A	14	15
18	19	20	21	22

GENER				
Dilluns	Dimarts	Dimecres	Dijous	Divendres
8	9	10	11	12

15 MOVIMIENTO CONTRA LA INTOLERANCIA A 12:05h 3°ESO B 203A	16	17	18 MOVIMIENTO CONTRA LA INTOLERANCIA A 8:00h 1°ESO D 8:55h 1°ESO C	19 MOVIMIENTO CONTRA LA INTOLERANCIA 13:00h 3°PDC
22 MOVIMIENTO CONTRA LA INTOLERANCIA A 12:05h 3°ESO A 201A	23 MOVIMIENTO CONTRA LA INTOLERANCIA 11:10h 3°ESO C 207A	24 MOVIMIENTO CONTRA LA INTOLERANCIA A 8:00h 1°ESO B 103A 13:00h 1°ESO A 105A POLICIA NACIONAL 08:55 h. 1°BAC. 211A	25	26 POLICIA NACIONAL 08:00 H. 1 BAHEE. 230A 09:50 H. 1° BAH. 228 A 13:00h 1 BAAA 229A
29	30	31	1	2

FEBRER				
Dilluns	Dimarts	Dimecres	Dijous	Divendres
5 MOVIMIENTO CONTRA LA INTOLERANCIA A 12:05h 3°ESO B 203A	6	7	8	9
12	13	14 INICIATIVES SOLIDÀRIES 8:55h 1BAC 211A	15	16 INICIATIVES SOLIDÀRIES 8:00h 1BAHEE 230A

				9:50h 1BAH 228A 13:00 h 1BAA 229A
19	20	21	22	23
26 INICIATIVES SOLIDÀRIES 8:55h 2 BAA 227A 14:05h 2 BAH 210A	27	28 INICIATIVES SOLIDÀRIES 8:00h 2BAC 110A	29 INICIATIVES SOLIDÀRIES 11:10h 2BACEE 208A	1

MARÇ				
Dilluns	Dimarts	Dimecres	Dijous	Divendres
4	5	6	7	8
11	12	13	14	15
18 FESTIU	19 FESTIU	20	21	22
25	26	27	28 FESTIU	29 FESTIU

ANNEX II

ACTA DE LA REUNIÓ DE TANCAMENT DE LA COMISSIÓ DE CONVIVÈNCIA I IGUALTAT DEL CURS 22/23

En iniciar la reunió, la directora Laura Julià saluda a tots els assistents: Damià Figueroa, Amparo Furió, Maria Martínez, Carmen Moreno, Maria Llorens, i Empar Talens.

Seguidament indica que la finalitat de la reunió és tractar les queixes i propostes de millora de la Comissió reflectides a la memòria del Pla d'Igualtat i Convivència del curs 22/23. A continuació les llegeix en veu alta:

- Manifestem un desgast i esgotament de la Comissió per la falta de resposta a les propostes de la Comissió i recolzament per part de la direcció (qüestionaris, separació de la comissió de convivència, formació en mediació, equips mediadors...).
- Demanar la participació activa de l'alumnat en la Comissió de Igualtat per al proper curs.
- Falta d'implicació en l'organització de les tasques.
- Difondre amb més anticipació i millor les activitats proposades als tutors.
- Cal fer una planificació anual amb la coordinació d'altres plans.
- Manifestem un desgast i esgotament de la Comissió per la falta de resposta a les propostes de la Comissió i recolzament per part de la direcció (qüestionaris, separació de la comissió de convivència, formació en mediació, equips mediadors...).
- Necessitem més professorat implicat en la Comissió de Igualtat.
- Registrar les propostes i els acords de la Comissió mitjançant actes.
- Fixar prioritats i línies d'actuació més generals, com: diversitat, inclusió i convivència.
- Proposem matèries de formació per al mes de Juliol: mediació, tutoria entre iguals i mindfulness dirigit a l'alumnat.
- Fixar en el calendari tots els anys la Xarrada sobre Noves Masculinitats, ja que ha tingut bona acceptació.
- Demanem una reunió amb l'equip directiu per al proper dimarts.
- Fer més difusió, publicitat, per canals adequats des de inici de curs de les activitats.

- Planificació trimestral conjunta amb orientació i activitats complementàries i extraescolars.
- Demanar alumnat col·laborador amb la Comissió, fonamentalment de 2n de l'ESO i formar-los en matèria de mediació escolar (captació amb la participació dels tutors/es).
- Sol·licitar la implicació nou i més professorat des de caporalia. El moment adequat pensem que és el claustre, recollint les activitats desenvolupades, informant que les hores de dedicació seran part de les hores complementàries. Ens preguntem: Per què les persones no els interessa participar en matèria de Igualtat?
- Fer un debat en l'alumnat sobre els temes a treballar.
- Tutoria entre iguals. Fer propostes de formació en aquest sentit amb la participació de testimonis (dirigit a l'alumnat de 3r i 4t).
- Proposar una nova OPTATIVA.
- Demanem una planificació de la tutoria al Departament d'orientació.
- Demanem una reunió amb l'equip directiu per al proper dimarts.
- Proponem fer reunions periòdiques conjuntes amb la Comissió de Convivència.”

Seguidament exposa que és conscient que quan els membres d'una comissió proposen una activitat i finalment aquesta no es duu a terme, el personal es cansa. Ella reconeix, en referència al qüestionari sobre Igualtat i Convivència, que s'havia elaborat per a passar-lo al Claustre, el va rebre a principis de novembre, però en eixe moment estàvem migrant a Microsoft 365 i les llistes de distribució no estaven actives, i , posteriorment ningú li ho va recordar i es va quedar sense fer.

Carmen Moreno i Maria Llorens especifiquen que algunes de les propostes de La Comissió no s'han dut a terme i elles pensaven que era perquè la directora no tenia interès en realitzar-les. La directora Laura Julià manifesta que la informació relativa a les propostes no l'havia rebuda per part de la Vicedirectora Amparo Furió, persona que s'havia deixat encarregada de la subcomissió d'Igualtat en dividir-se la comissió en dos (subcomissió d'Igualtat i subcomissió de Convivència) davant l'allau de casos de convivència i la necessitat de dur a terme les accions necessàries derivades del nou decret d'Igualtat i Convivència.

Maria Llorens manifesta que ella havia contactat amb la Coordinadora de Convivència i Igualtat de l'IES Les Alfàbegues i en eixe centre la coordinadora té autonomia per a treballar. Maria considera que al nostre IES no han tingut confiança amb ella i ací ella no hi té cabuda.

Laura Julià remarca que tot el contrari, que ella tenia tota la confiança en la Subcomissió d'Igualtat en la que estava la Vicedirectora Amparo Furió, però la comunicació de les propostes a direcció no han fluït per part d'ella. Amparo Furió manifesta que, per la seua part, potser no ha recordat que es feren els qüestionaris, perquè igual no va trobar el moment pel volum de feina que sempre hi ha a l'IES. De tota manera, comenta que ha estat al final de curs quan s'ha vist que la gent de la Comissió estava cansada perquè el professorat no havia respost a l'activitat "Esta dona es mereix un carrer".

Maria Llorens insisteix que a ella li haguera agradat fer alguna cosa més que transcendir en el centre implementant programes. Amparo Furió manifesta que ella ha intentat complementar la tasca de la Comissió amb Activitats Extraescolars.

La cap d'estudis Maria Martínez planteja per a millorar l'eficiència del treball de la Comissió la subdivisió en diferents apartats: disciplina, mecanismes de coordinació del Pla d'acció tutorial i comissió de convivència i activitats extraescolars.

Carme Moreno manifesta que una hora setmanal de reunió es queda curta per a la feina que implica la Comissió. Maria Martínez explica que tot el professorat disposem d'hores complementàries i que es pot jugar amb les hores dedicades a guàrdies i a comissions per a equilibrar la feina del professorat que treballa en una comissió. També remarca que hi ha 4 persones que han manifestat en el qüestionari de la desiderata que volen formar part de la Comissió d'Igualtat i Convivència i 9 persones que volen formar part del Projecte Pigmalió presentat per Damià Figuerola (qui s'encarregarà de la Comissió d'Igualtat i Convivència al curs vinent) al Claustre de final de curs.

Damià demana disculpes per haver presentat al Claustre el Projecte Pigmalió sense haver-lo presentat prèviament a la Comissió i declara que desconeixia que aquest projecte s'havia proposat per la Comissió al llarg del curs. Explica que ha preparat una carpeta compartida al *Onedrive* del correu electrònic per a que tothom hi tinga accés a les propostes de la Comissió i una altra carpeta per a l'Equip Directiu. Seguidament explica el plantejament del Pla d'Igualtat i Convivència per al curs 23/24.

Laura Julià puntualitza que cal ser positius i les activitats que no s'han pogut acabar aquest curs, les podem fer durant la 1a avaluació, un exemple seria l'activitat "Esta dona es mereix un carrer". I que cal donar més visibilitat a tot el que fem. També afirma que facilitarà que el professorat pugui ser motor de les activitats i comenta com a exemple la Comissió de la Biblioteca del curs vinent que s'encarregarà de la restauració i dinamització de la Biblioteca. Maria Llorens comenta la importància que té l'ordre i la disposició dels espais, tant a la biblioteca com a les classes i proposa accions com folrar les classes.

Maria Martínez comenta que cal fer un llistat de desitjos i després concretar què i com es pot fer sense carregar la feina dels tutors.

Carmen Moreno planteja exposar al Claustre a l'inici de curs, a meitat de curs i al final, les activitats que es plantegen per part de la Comissió i que per això cal buscar la línia de les xarrades que volem.

Empar Talens comenta que el PAT no funciona i que cal treballar-lo des d'orientació i Laura Julià afirma que la COCOPE ja va definir les línies d'actuació del PAT i a partir d'aquestes línies el departament d'Orientació ha de fer propostes.

Carmen Moreno s'ofereix com a vincle per a implicar als Nouvinguts en les activitats plantejades per la Comissió d'Igualtat i Convivència.

Amparo Furió explica que ja ha demanat per al curs vinent les activitats següents: "Fundación Anar. Taller: Buen trato en la pareja", La Fundació Adsis: "Taller Interculturalidad", el Pla director de la Policia Nacional, el Col·lectiu Lambda: "El taller de educación sexual, familiar y de género" i de l'Ajuntament de València: "FAD: Taller diseña tu vida."

Amparo Furió comenta si demana el taller de Transmissió de valors solidaris Pobresa i exclusió però Laura Julià comenta que és millor planificar primer les línies d'actuació a principi de curs o que en qualsevol cas es pot demanar si s'acaba el termini i a inici de curs es decidirà si la fem o no.

Finalment es tanca la reunió a les 12:30 hores del dia 19 de juliol.