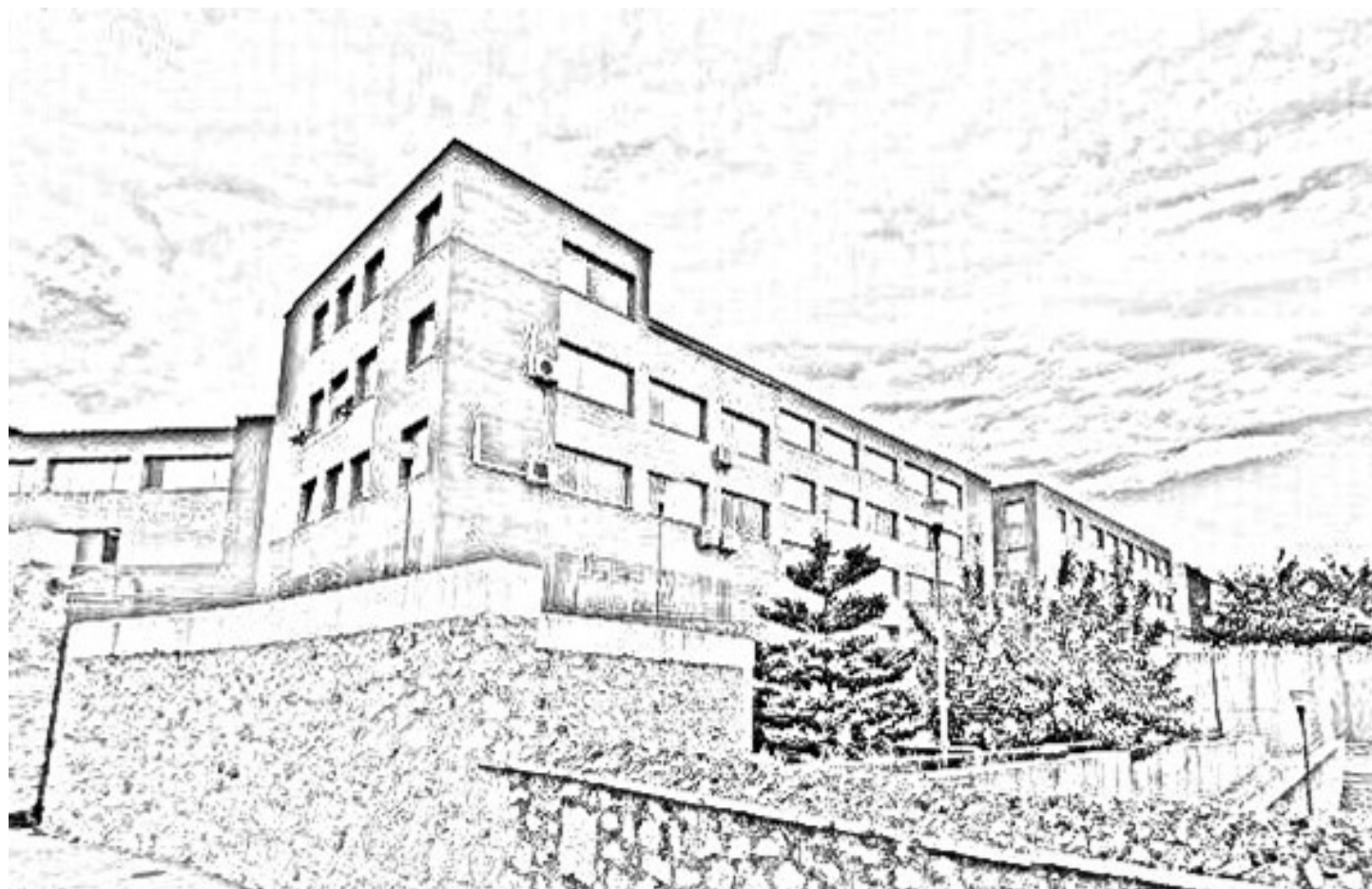


PLA D'ACTUACIÓ PER A LA MILLORA (PAM)

IES ENGUERA



INDEX

1. INTRODUCCIÓ.....	3
1.1. DEFINICIÓ.....	3
1.2. FINALITATS.....	3
1.3. NORMATIVA.....	4
2. PROGRAMA DE DIVERSIFICACIÓ CURRICULAR.....	5
2.1. REFERENTS NORMATIUS.	5
2.2. JUSTIFICACIÓ.	5
2.3. CARACTERÍSTIQUES GENERALS.	6
2.4. FINALITATS DEL PROGRAMA.	6
2.5. PRINCIPIS PEDAGÒGICS.	6
2.6. PRINCIPIS METODOLÒGICS.....	9
2.7. PRINCIPIS ORGANITZATIUS.....	9
2.8. CRITERIS D'ACCÉS.	11
2.9. AVALUACIÓ, PROMOCIÓ I TITULACIÓ.	12
2.10. SEGUIMENT I AVALUACIÓ DEL PROGRAMA.....	12
3. SUPORT A L'ALUMNAT AMB NECESSITATS ESPECÍFIQUES DE SUPORT EDUCATIU (NESE).....	14
4. ALTRES ACTUACIONS.....	16
4.1. DESDOBLAMENTS.....	16
4.2. CONCRECIÓ DEL CURRÍCULUM.....	17
4.3. PROJECTE LINGÜÍSTIC DEL CENTRE.	17
4.4. ORGANITZACIÓ DE GRUPS FLEXIBLES.....	24
4.5. ORGANITZACIÓ D'ACTIVITATS DE REFORÇ I D'APROFUNDIMENT.	24
4.6. ORGANITZACIÓ DE L'OPCIONALITAT.....	26
4.7. MESURES O PROGRAMES DE COMPENSACIÓ DE DESIGUALTATS.....	27
4.8. REDUCCIÓ DE L'ABANDONAMENT ESCOLAR PRIMERENC.	28
4.9. MILLORA DE LA CONVIVÈNCIA.	29
4.10. MESURES EDUCATIVES COMPLEMENTÀRIES PER A L'ALUMNAT QUE ROMANGA UN ANY MÉS EN EL MATEIX CURS.....	30
4.11. ALTRES.	31
4.11.1. AGENDA ESCOLAR.	31

4.11.2. PROGRAMES D'INTERCANVI.....	32
4.11.3. INTERCANVI LINGÜÍSTIC.....	32
4.11.4. AUXILIAR DE CONVERSA.....	32
4.11.5. HORT ESCOLAR.....	32
4.11.6. UNIVERSITAT DE LA TARDOR.....	33
4.11.7. IMOU-TE.....	33
4.11.8. IMOU-TECH.....	33
4.11.9. MODELS NORMALITZATS PER A L'ENTREGA DE TREBALLS.....	34
4.11.10. MILLORA DE LA PREPARACIÓ DEL PROFESSORAT EN PRÀCTIQUES.....	34
4.11.11. ACTIVITATS SOLIDÀRIES.....	35
4.11.12. CDC (TIC).....	36
4.12. ACTUACIONS REALITZADES DES DELS DEPARTAMENTS DE FORMACIÓ PROFESSIONAL.....	37
4.12.1. PROGRAMA EMPRÉN.....	37
4.12.2. FORMACIÓ PER L'OBTENCIÓ DE CERTIFICATS PROFESSIONALS.....	37
4.12.3. FORMACIÓ DELS CICLES FORMATIUS EN FP DUAL.....	38
4.12.4. FLEXIBILITZACIÓ DE LA FORMACIÓ DEL CICLE GM CUINA I GASTRONOMIA.....	39
4.12.5. ACTIVITATS DEL PROFESSORAT QUAN L'ALUMNAT ESTÀ REALITZANT FCT.....	40
4.12.6. COL·LABORACIÓ AMB IES LA CANAL DE NAVARRÉS.....	42
4.12.7. PROJECTE ERASMUS.....	45
4.13. APROVACIÓ I REVISIÓ.....	46

1. INTRODUCCIÓ.

1.1. DEFINICIÓ.

El Pla d'actuació per a la millora (PAM) constitueix la part pedagògica de la PGA i està conformat pel conjunt d'intervencions educatives que es realitzen en un centre educatiu per a la millora de la qualitat educativa que inclou, entre altres aspectes, la consecució de l'equitat en l'educació i la millora de les competències de l'alumnat.

Les intervencions educatives han de donar resposta a les necessitats, els interessos i les motivacions de tot l'alumnat del centre des d'una perspectiva inclusiva, i s'organitzaran dins de les línies d'acció següents, algunes de les quals es configuren com a programes:

- a) Programa de Diversificació Curricular (PDC).
- b) Suport a l'alumnat amb necessitats específiques de suport educatiu (NESE).
- c) Actuacions:
 - Activitats de reforç.
 - Concreció del currículum.
 - Projecte lingüístic del centre.
 - Organització de grups flexibles.
 - Organització d'activitats de reforç i d'aprofundiment.
 - Organització de l'opcionalitat.
 - Mesures o programes de compensació de desigualtats.
 - Reducció de l'abandonament escolar primerenc.
 - Millora de la convivència.
 - Mesures educatives complementàries per a l'alumnat que romanga un any més en el mateix curs.
 - Activitats de reforç i extensió educativa (FSE).

1.2. FINALITATS.

Les finalitats de les actuacions del PAM són:

- a) Desenvolupar intervencions educatives inclusives i canvis organitzatius i metodològics que donen resposta a les necessitats educatives des d'una perspectiva inclusiva.
- b) Incrementar el percentatge d'alumnat que assoleix els objectius i les competències clau corresponents.
- c) Augmentar la taxa de titulació de l'alumnat en l'educació secundària obligatòria.
- d) Reduir l'absentisme i l'abandonament escolar prematur i incrementar la taxa d'escolarització en l'educació postobligatòria.

- e) Millorar la competència emocional i les habilitats d'interacció social de l'alumnat per aconseguir una major integració socioeducativa.
- f) Desenvolupar accions per a previndre i compensar les desigualtats en educació des d'una perspectiva inclusiva.
- g) Garantir que l'alumnat assolisca una competència plurilingüe efectiva.
- h) Propiciar espais formatius orientats a l'aprenentatge al llarg de la vida de les persones adultes participants per a garantir una formació bàsica, el disseny autònom d'itineraris de vida personal, acadèmica i professional, la participació ciutadana, social i cultural i l'atenció a la població adulta en risc d'exclusió social a fi de promoure'n la inserció social.

1.3. NORMATIVA.

- Ordre 38/2016, de 27 de juliol, de la Conselleria d'Educació, Investigació, Cultura i Esport, per la qual es regula el Pla d'actuació per a la millora, el Programa de Reforç per a 4t d'ESO, el Programa d'aula compartida per a ESO i s'estableix el procediment per a la dotació de recursos als centres sostinguts amb fons públics, per al curs 2016-2017.
- Ordre 20/2019, de 30 d'abril, de la Conselleria d'Educació, Investigació, Cultura i Esport, per la qual es regula l'organització de la resposta educativa per a la inclusió de l'alumnat en els centres docents sostinguts amb fons públics del sistema educatiu valencià.
- Decret 107/2022, de 5 d'agost, del Consell, pel qual s'estableix l'ordenació i el currículum d'Educació Secundària Obligatòria.
- Decret 108/2022, de 5 d'agost, del Consell, pel qual s'estableix l'ordenació i el currículum de Batxillerat.
- Decret 104/2018, de 27 de juliol, del Consell, pel qual es desenvolupen els principis d'equitat i d'inclusió en el sistema educatiu valencià.
- Decret 252/2019, de 29 de novembre, del Consell, de regulació de l'organització i el funcionament dels centres públics que imparteixen ensenyaments d'Educació Secundària Obligatòria, Batxillerat i Formació Professional.
- Llei orgànica 8/2013, de 9 de desembre, per a la millora de la qualitat educativa.

2. PROGRAMA DE DIVERSIFICACIÓ CURRICULAR

2.1. REFERENTS NORMATIUS.

El marc normatiu és el següent:

- DECRET 107/2022, de 5 d'agost, del Consell, pel qual s'estableix l'ordenació i el currículum d'Educació Secundària Obligatòria.
- DECRET 104/2018, de 27 de juliol, del Consell, pel qual es desenvolupen els principis d'equitat i d'inclusió en el sistema educatiu valencià.
- ORDRE 20/2019, de 30 d'abril, de la Conselleria d'Educació, Investigació, Cultura i Esport, per la qual es regula l'organització de la resposta educativa per a la inclusió de l'alumnat en els centres docents sostinguts amb fons públics del sistema educatiu valencià.
- RESOLUCIÓ de 20 d'agost de 2019, del secretari autonòmic d'Educació i Formació Professional, per la qual es regula l'elaboració de les actuacions del Pla d'actuació per a la millora (PAM), s'autoritzen programes i s'assignen hores addicionals de personal docent als centres educatius públics amb titularitat de la Generalitat Valenciana, per a desenvolupar-ho en el curs 2019-2020.
- RESOLUCIÓ de 27 de juny de 2023, del secretari autonòmic d'Educació i Formació Professional, per la qual s'aproven les instruccions per a l'organització i el funcionament dels centres que imparteixen Educació Secundària Obligatòria i Batxillerat durant el curs 2023-2024.

2.2. JUSTIFICACIÓ.

Les mesures ordinàries i les mesures de reforç i suport educatiu poden ser insuficients per a determinats alumnes que, per les seues característiques i circumstàncies, necessiten una ajuda de caràcter més específic, constant i no limitat a algunes sessions i assignatures.

El PDC té per finalitat que l'alumnat, mitjançant una organització dels continguts i de les matèries diferent a la que s'estableix amb caràcter general, pugua assolir els objectius i les competències bàsiques de l'etapa i obtenir el títol de graduat en ESO cursant el quart curs d'esta etapa de manera ordinària o en un grup de PDC de 4t d'ESO.

El PDC és una forma excepcional i diferent de cursar 3r o 4t d'ESO. Suposa una estructuració diferent de continguts i unes condicions d'atenció diferenciades en favor d'aquells alumnes que, per causes diverses, es troben amb dificultats importants per assimilar els continguts que es treballen a l'ESO de la manera ordinària. Des d'esta perspectiva, el programa ha de suposar per als alumnes una millor

alternativa que la simple repetició de curs o que la promoció amb adaptacions curriculars i amb altres mesures de suport i de reforç ja aplicades i que no han donat bons resultats.

2.3. CARACTERÍSTIQUES GENERALS.

Les principals característiques del programa són les següents:

- a) Organització diferent d'àrees i matèries:
 - Algunes àrees s'unixen en una de sola per passar a organitzar-se en àmbits: l'àmbit lingüístic i social, l'àmbit científic i l'àmbit pràctic.
 - Cada un d'estos àmbits tindrà els mateixos objectius i continguts que les matèries a les que engloba, canviant només el nivell de profunditat en els continguts, la metodologia d'aprenentatge i la distribució horària.
- b) Als àmbits, el nombre d'alumnes/as per aula és menor
- c) Els alumnes de PDC poden formar un grup apart dels altres per treballar específicament alguns continguts, o bé compartir diferents hores de classe amb la resta del nivell per no perdre la cohesió de grup adquirida amb la resta de companys del darrers cursos de l'ESO.
- d) Es planteja una hora setmanal específica de tutoria dedicada a cada grup de PDC, amb tutor específic del programa diferent al del cursos ordinaris.
- e) Realitzaran algunes matèries juntament amb la resta del grup de referencia.
- f) Organitzativament, l'alumnat del PDC està distribuït en els grups del seu nivell.

2.4. FINALITATS DEL PROGRAMA.

Bàsicament, haurà d'aconseguir:

- Desenvolupar les capacitats previstes en els objectius de l'etapa per camins acadèmics diferents dels tradicionals i adquirir una formació bàsica que els capacite per cursar quart d'ESO de manera ordinària o en el PDC de 4t d'ESO, alguna modalitat d'estudis posterior i per participar activament en la vida social i cultural de la comunitat.
- Facilitar l'obtenció del títol de Graduat en Educació Secundària utilitzant al màxim els recursos que ofereix el model educatiu, a fi d'adaptar-se el millor possible a les necessitats educatives dels alumnes que l'integren.

2.5. PRINCIPIS PEDAGÒGICS.

Els principis pedagògics en què s'ha de basar la intervenció educativa amb l'alumnat que accedeix al programa es fonamenten en l'anàlisi de les característiques acadèmiques i personals d'aquests alumnes.

L'avaluació prèvia que es realitza a aquest alumnat permet detectar unes característiques més o menys comunes que estan molt unides a la seua història educativa i escolar i especialment a l'itinerari de fracàs acadèmic seguit per estos estudiants.

Podem destacar com a característiques principals d'este alumnat:

- Són alumnes amb un important dèficit de coneixements i/o amb falta d'organització.
- Desconeixen o apliquen mal les estratègies d'aprenentatge que els permeten afrontar amb èxit moltes de les tasques escolars.
- Tenen dificultats per autoregular el seu propi aprenentatge.
- Creuen que els seus esforços no són suficients per evitar el fracàs escolar en el qual es troben.
- No són conscients que cada nou aprenentatge incrementa la seua competència i els possibilita aprenentatges més complexos.
- Són alumnes que eviten i fins i tot rebutgen situacions en què no vegem oportunitat d'èxit. Prefereixen atribuir l'eventual fracàs a la falta d'esforç com a forma de protegir la seua pròpia imatge.
- Tenen un autoconcepte acadèmic negatiu.
- Tenen expectatives negatives cap al resultat de les tasques escolars podent reaccionar de maneres diferents:
 - a) Deixant d'esforçar-se en els seus treballs a fi de poder justificar després mitjançant esta causa un possible fracàs.
 - b) Activant una imatge negativa de si mateixos.
 - c) Activant l'interès per altres aspectes personals que poden oferir-los una imatge més positiva: la música, els esports, els amics...
 - d) Adoptant un patró defensiu de pensament i conducta per atribuir tots els seus fracassos i desgràcies a factors externs: el professor, la dificultat de la tasca, els seus companys, etc.

Tot l'anterior fa que este alumnat necessite de molta major quantitat i varietat d'ajuda pedagògica per part del professorat i ens obliga a un tipus d'intervenció educativa que contemple els següents principis pedagògics:

- 1.- El tractament de les dificultats amb què es troben estos alumnes requerirà un procés d'ensenyament aprenentatge molt més tutelat que el de l'alumnat ordinari i que prevega de manera més insistent aspectes com els següents:
 - Avaluació contínua i formativa, immersa en el procés d'ensenyament- aprenentatge des que comença amb la pretensió de millorar-lo, utilitzant com a activitats d'avaluació les pròpies activitats d'aprenentatge.
 - Informació periòdica a l'alumnat sobre el procés d'avaluació, dels progressos i dificultats.
 - Revisió amb els alumnes de les proves i exercicis d'avaluació realitzats perquè puguem analitzar les raons dels seus progressos i dificultats.

- Correcció informada de quaderns i treballs perquè els alumnes puguen apreciar els seus progressos.
 - Informació variada sobre la utilitat i el valor funcional dels continguts que es treballen en classe.
 - Major quantitat i varietat d'orientacions a l'hora de realitzar tasques.
 - Orientació sobre els objectius que es perseguixen en l'aprenentatge: objectius a assolir, nivells mínims que s'exigiran...
 - Adaptació, quan siga precís, de materials curriculars i llibres de text a les necessitats individuals d'aprenentatge.
- 2.- És essencial crear un clima de classe basat en l'acceptació de les seues característiques i dificultats, amb un diàleg freqüent i fluid que busque la motivació de l'alumnat a través de l'estímul i el missatge positiu. És essencial que els alumnes es senten lliures per preguntar i expressar les seues respostes sense temor al fracàs ni a ser ridiculitzats per la resta, reconeixent qualsevol esforç per sobre de la correcció o incorrecció i considerant els errors com una nova oportunitat per a l'aprenentatge.
- 3.- És essencial propiciar experiències d'èxit des del començament del curs per promoure la confiança i la seguretat de l'alumne. Cal aconseguir, sobretot al principi, experiències positives freqüents. Per a això:
- Caldrà començar per tasques adequades al seu nivell de competència.
 - Fer una adequada progressió en el desenvolupament del curs dedicant proporcionalment més temps als primers aprenentatges.
 - Assignar quantitats adequades, no excessives, de treball.
- 4.- Potenciar al màxim la interacció dels alumnes a través del treball cooperatiu i col·laboratiu, assignant diferents tasques i papers als alumnes en cada una d'elles.
- 5.- Posar en marxa un conjunt de mesures que possibiliten una adequada atenció a la diversitat dins del grup, ja que, encara que els alumnes compartisquen una sèrie de característiques comunes, també presenten importants diferències en els seus interessos, motivacions i capacitats.
- Distinció clara entre els continguts/aprenentatges bàsics i els que resulten més complementaris o ampliació.
 - Treball més intens i detallat sobre els continguts bàsics.
 - Temps suficient de treball autònom de l'alumnat a l'aula perquè el professor puga fer-ne el seguiment de progressió més adequat, i que l'alumne ho veja i ho valore i siga conscient de la seua importància.
 - Desenvolupament, quan siga necessari, d'activitats diferenciades en funció de la distinció establerta en els continguts.
 - Utilització de metodologies diverses que connecten amb les diferents maneres d'aprendre dels alumnes.

2.6. PRINCIPIS METODOLÒGICS.

Els principis metodològics són:

- Millorar la motivació de l'alumnat afavorint les seues expectatives d'èxit, treballant amb continguts i activitats adaptats a les seues possibilitats i reforçant el seu autoconcepte acadèmic.
- Fer un seguiment individualitzat de tot el que l'alumne/a fa: quaderns, tasques, tècniques de treball, etc. i seguir un sistema d'avaluació basat més en les tasques diàries i en l'assoliment d'objectius a curt termini que en el resultat de proves o exàmens.
- Organitzar una manera de cursar tercer i quart d'ESO que, des del punt de vista de l'alumnat, resulta més assequible perquè es cursa un menor nombre de matèries i perquè es treballen les competències bàsiques i els objectius fonamentals de cada àrea que els han de permetre seguir amb èxit els estudis i superant les dificultats inicials detectades.
- Crear un clima d'acceptació en classe en el qual l'alumnat perda el temor a preguntar i a manifestar les seues dificultats i en el qual tots participen exposant els seus treballs.
- Utilitzar metodologies didàctiques més actives i motivadores, en les quals el més important és el treball autònom de l'alumnat, tant de manera individual com en grups xicotets, i aprofitar estes situacions per donar una millor resposta a la diversitat dins del propi grup.
- Mantindre una estreta col·laboració entre el professorat per actuar de manera coherent i adaptar l'ensenyament a les necessitats de l'alumnat.
- Realitzar un seguiment i suport tutorial més proper mitjançant el qual el tutor o tutora pot ocupar-se millor que tots els professors del grup tinguen en compte les necessitats de cada alumne.

2.7. PRINCIPIS ORGANITZATIUS.

Els principis organitzatius són:

- L'alumnat que seguisca el PDC estarà integrat a grups ordinaris de 3r i 4t d'ESO i cursaran algunes matèries amb els seus companys del grup de referència.
- El currículum de les àrees específiques del programa serà el més "pròxim" possible al currículum establert amb caràcter general per a les àrees de referència. Les programacions didàctiques dels àmbits recolliran les competències, els sabers bàsics, situacions d'aprenentatge i criteris d'avaluació bàsics de les àrees de referència corresponents.
- Facilitarem la participació de l'alumnat del programa en les activitats complementàries i extraescolars que amb caràcter global es programen per a 3r o 4t d'ESO i per als seus respectius grups d'origen.

L'alumnat cursarà en PDC (3r) en el seu grup específic els àmbits següents:

- **Àmbit lingüístic i social**, que ha d'incloure els aprenentatges essencials corresponents a les matèries Valencià: Llengua i Literatura, Llengua Castellana i Literatura i Geografia i Història. (9 hores)
- **Àmbit Pràctic**, ha d'incloure els aprenentatges essencials corresponents a la matèria Tecnologia i Digitalització i aspectes bàsics relatius a l'orientació i iniciació professional. (4 hores)
- **Àmbit científic**, ha d'incloure els aprenentatges essencials corresponents a les matèries Matemàtiques, Biologia i Geologia i Física i Química. (8 hores).
- L'alumnat cursarà una hora de **tutoria**, una amb el seu grup específic.
- Prenent com a referència el currículum de 3r d'ESO, l'alumnat cursarà obligatòriament amb el seu grup de referència la resta de matèries.

L'alumnat cursarà en PDC (4t) en el seu grup específic els àmbits següents:

- **Àmbit Lingüístic i Social**: ha d'incloure els aprenentatges essencials corresponents a les matèries Valencià: Llengua i Literatura, Llengua Castellana i Literatura i Geografia i Història.
- **Àmbit Científic**: ha d'incloure els aprenentatges essencials corresponents a les matèries Matemàtiques, Biologia i Geologia i Física i Química.
- **Àmbit Pràctic**: ha d'incloure els aprenentatges essencials corresponents a les matèries Tecnologia, Digitalització i Formació i Orientació Personal i Professional.
- L'alumnat cursarà una hora de **tutoria**, una amb el seu grup específic.
- Prenent com a referència el currículum de 4t d'ESO, l'alumnat cursarà obligatòriament amb el seu grup de referència la resta de matèries.

Organització tutorial

- L'acció tutorial seguirà les línies bàsiques establertes en el Pla d'Acció Tutorial establert amb caràcter general per al conjunt de l'etapa i per tant anirà encaminada a la consecució dels mateixos objectius, però tenint en compte que aquests alumnes necessitaran majors recursos per assolir-los.
- Incloure entre les activitats de tutoria la discussió i el debat sobre la marxa del curs en les diferents àrees.
- Revisar periòdicament els seus quaderns per detectar les possibles dificultats de cada alumne per seguir les activitats programades en les diferents àrees i com a forma d'avaluació dels processos d'ensenyament.
- Contemplar mesures i accions a considerar per tot el professorat per millorar l'autoconcepte acadèmic i personal dels alumnes.

- Procurar la coordinació eficaç del professorat en el seguiment individualitzat de cada alumne.
- Coordinar entre tots els professors del grup les possibles intervencions que tinguen amb les alumnes.

Coordinació del Programa

- Al començament del curs escolar s'establirà el pla de treball per a estes reunions (cal remarcar que es pot fer ús de l'hora HLD dels dilluns) que tractaran aspectes com a:
 - La millora, en el seu cas, de les propostes pedagògiques de les àrees específiques del programa.
 - L'anàlisi trimestral de les qualificacions que obtenen els alumnes.
 - L'anàlisi mensual del desenvolupament de les propostes didàctiques de cada àrea.
 - La revisió de les sessions integrades dels alumnes PDC dins del grup de referència.
 - La planificació de les actuacions a desenvolupar en l'hora setmanal de tutoria.
 - El disseny dels treballs interdisciplinars si és el cas.
 - La coordinació del desenvolupament de continguts afins a diferents àrees.
- Cada professor/a emplenarà mensualment una taula de recollida d'informació en la que es faça un seguiment del treball i actitud de cada alumne/a i la traslladarà al tutor/a per a que pugua analitzar-la en tutoria, així com informar a les famílies per a poder fer propostes de millora.

2.8. CRITERIS D'ACCÉS.

El programa de diversificació curricular (PDC) esta orientat a la consecució del títol de graduat en educació secundària obligatòria (ESO) per part dels qui presenten dificultats rellevants d'aprenentatge després d'haver rebut, si és el cas, mesures de suport en el primer o segon curs d'aquesta etapa, o als qui esta mesura d'atenció a la diversitat els siga favorable per a l'obtenció del títol.

Els requisits d'accés són:

- Ha cursat 2n d'ESO, no està en condicions de promocionar al curs següent i l'equip docent el proposa per considerar que este programa és l'opció més adequada per a finalitzar amb èxit l'etapa i obtindrà el títol de graduat.
- Ha cursat 3r d'ESO, no està en condicions de promocionar al curs següent i l'equip docent el proposa per considerar que este programa és l'opció més adequada per a finalitzar amb èxit l'etapa i obtindrà el títol de graduat.
- Excepcionalment, per accedir al programa del 4t d'ESO, l'alumnat que ha cursat 4t d'ESO, no està en condicions de promocionar al curs següent i l'equip docent el proposa per considerar

que este programa és l'opció més adequada per a finalitzar amb èxit l'etapa i obtindrà el títol de graduat.

- La incorporació a estos programes requereix, a més de l'avaluació acadèmica, l'informe d'idoneïtat de la mesura d'acord amb els termes establits en els annexos VII i VIII, que cal realitzar una vegada oït el mateix alumne o alumna, i ha de comptar amb la conformitat de les mares, pares, tutores o tutors legals. Este informe ha de ser signat per la família i pel tutor o tutora i ha de quedar registrat en l'expedient de l'alumne o alumna.

Amb caràcter general, els programes de diversificació curricular es duran a terme en dos anys, des de tercer curs fins al final de l'etapa.

2.9. AVALUACIÓ, PROMOCIÓ I TITULACIÓ.

L'avaluació dels processos d'aprenentatge de l'alumnat en les diferents matèries o àmbits, tant en el vessant formatiu com en el qualificador, ha de tindre el seu referent en els criteris d'avaluació corresponents a les competències específiques de les matèries.

L'alumne o alumna promocionarà de curs perquè les decisions sobre la permanència d'un any més en el programa s'han d'adoptar exclusivament en acabar el segon any del programa.

Obtindrà el títol de graduat o graduada en educació secundària obligatòria l'alumne o l'alumna que, en acabar l'educació secundària obligatòria, segons el parer de l'equip educatiu, haja assolit les competències clau establides en el perfil d'eixida, sense perjudici del que s'estableix en l'article 29.3 d'aquest decret sobre els referents de l'avaluació en el cas de l'alumnat amb necessitats educatives especials.

2.10. SEGUIMENT I AVALUACIÓ DEL PROGRAMA.

Per dur a terme l'avaluació del Programa i del seu desenvolupament s'establixen els següents criteris:

- L'avanç de l'alumnat respecte als objectius establerts en el Programa.
- La coordinació interna de tot el professorat implicat, amb especial atenció a les hores que compartiran els alumnes PDC amb la resta del grup.
- L'anàlisi dels recursos utilitzats.

PROCEDIMENTS D'AVAUACIÓ

Per avaluar l'avanç de l'alumnat que cursen el PDC, atendrem els resultats obtinguts al llarg del Programa, tenint com a referents les competències claus i els objectius de la ESO, així com els criteris

d'avaluació específics del Programa. En aquest sentit, convé destacar que l'avaluació serà contínua i diferenciada segons els diferents àmbits i matèries del currículum.

Així mateix, entenem l'avaluació com un procés dinàmic, seqüenciat i individualitzat per a cada alumne/a, que ens va donant pautes referencials per a la seqüenciació dels posteriors continguts a treballar.

L'avaluació del grau de coordinació del Departament d'Orientació s'efectuarà mitjançant reunions periòdiques en les quals s'examinarà el grau de compliment dels acords preses per al desenvolupament d'aquests programes.

La disponibilitat i l'ús dels recursos necessaris per al desenvolupament del Programa s'avaluarà tenint en compte les necessitats que del propi Programa vagen eixint i el grau en el qual es vagen cobrint per les parts implicades.

3. SUPORT A L'ALUMNAT AMB NECESSITATS ESPECÍFIQUES DE SUPORT EDUCATIU (NESE)

L'alumnat amb necessitats específiques de suport educatiu (NESE) rep el suport del personal especialitzat de pedagogia terapèutica (PT) i audició i llenguatge (AL). També comptem al centre amb personal especialitzat no docent: l'educadora d'educació especial, que dona suport a un alumne el qual requereix un programa personalitzat per al desenvolupament de l'autonomia personal.

Els alumnes que reben aquests recolzaments de PT y AL compten amb un informe sociopsicopedagògic vigent en el que s'indica que, atenent a les necessitats detectades, es requereixen mesures de nivell IV (a més de les mesures de nivell II i III ja implementades anteriorment i considerades insuficients). Les mesures de nivell IV més comuns de l'alumnat del IES son les següents:

- Programa personalitzat per a l'aprenentatge de la lectura i l'escriptura.
- Programa personalitzat per l'aprenentatge de les matemàtiques.
- Adaptacions curriculars significatives (ACIS).
- Programa personalitzat per a l'adquisició i ús funcional de la comunicació, el llenguatge i la parla.
- Enriquiment curricular.

Per altra banda, la mestra de pedagogia terapèutica també dona suport a alumnat sense informe sociopsicopedagògic, però amb mesures de nivell III, ja que s'encarrega dels suports per a l'aprenentatge del castellà en els casos del alumnes nouvinguts.

Existeixen dues aules de suport: la de PT i la de AL. En alguns casos l'alumnat acudeix a aquestes, però es procura que els alumnes reben els recolzaments dins dels grups ordinaris, ja que es la mesura més inclusiva; d'aquesta forma, la coordinació entre el professorat responsable de l'àrea i es personal de suport es molt més favorable, enriquint-se tot el grup de la presència de dos docents alhora dins l'aula.

Per a l'organització dels suports es té molt en compte l'horari de l'alumnat i les possibles agrupacions. Es procura fer coincidir aquestes sessions amb les àrees instrumentals (llengua castellana i literatura, llengua valenciana i matemàtiques), però també s'utilitzen sessions d'àrees amb un gran pes lingüístic.

Per part de l'equip directiu, es procura equilibrar els grups amb alumnat amb NESE, però també es cert que en ocasions s'agrupen alumnes amb mesures de suport similars, per a facilitar els suports dins l'aula.

Tot l'alumnat que rep el recolzament de PT, AL i EEE, com a mesura de nivell IV, té establert un pla d'actuació personalitzat (PAP). Aquest document el fa el equip docent amb la coordinació del tutor/a

i l'assessorament de l'orientació. Aquest recull les mesures que l'alumnat requereix, atenent al informe sociopsicopedagògic, i es revisa trimestralment. A més, a banda del PAP, les mestres de AL i PT elaboren informes trimestrals dels suports de cada alumne. Tant el PAP, com aquests informes trimestrals, formaran part de l'expedient de l'alumne.

4. ALTRES ACTUACIONS

4.1. DESDOBLAMENTS.

El que pretenem en aquesta actuació és donar una atenció més individualitzada a l'alumnat creant grups més reduïts.

Cada departament és l'encarregat d'elaborar aquesta agrupació. Així mateix, en les reunions d'equip docent d'inici de curs, es parlarà de com cada matèria realitza el desdoblament, per veure la possibilitat de realitzar tots la mateixa agrupació, tenint en compte, tal com indica la normativa, que l'agrupació no potser per nivells, ha de ser una agrupació equilibrada en tots els grups. Aquesta agrupació, excepte en situacions justificades, servirà per a tot el curs escolar.

Aquest curs escolar, les hores de desdoblaments s'han destinat a 2n d'ESO degut al gran nombre d'alumnat que conforma aquests grups. A més, es realitza desdoblament en 4t d'ESO en les matèries de Física i Química.

Depenent del número d'hores assignat a cada departament, aquest desdoblament s'ha realitzat creant 3 subgrups dels dos grups de 2n d'ESO.

Els desdoblament s'han realitzat a les següents matèries:

ANGLÉS

- Idioma estranger: Anglès 2n i 3r d'ESO (de 2 grups s'han creat 3)
- Competència Comunicació Oral: 2 grups

GEOGRAFIA I HISTÒRIA

- Geografia i història 2n ESO (de 2 grups s'han creat 3)

CASTELLÀ

- Castellà: Llengua i Literatura 2n ESO (de 2 grups s'han creat 3)

FÍSICA I QUÍMICA

- Física i Química 4t ESO (d'1 grups s'han creat 2)

MATEMÀTIQUES

- Matemàtiques 2n ESO (de 2 grups s'han creat 3)

TECNOLOGIA

- Tecnologia 3r ESO (1h en cada grup)

VALENCIÀ

- Valencià: Llengua i Literatura 2n ESO (de 2 grups s'han creat 3)

4.2. CONCRECIÓ DEL CURRÍCULUM.

Es remet a les propostes pedagògiques i les programacions d'aula de cada departament on figura aquesta concreció del currículum.

4.3. PROJECTE LINGÜÍSTIC DEL CENTRE.

La població d'Enguera, tal i com marca la llei 4/1983 de 23 de novembre sobre l'ús i ensenyament del valencià, es declarat terme municipal de predomini lingüístic castellà. Així i tot, amb aquest projecte lingüístic ens proposem normalitzar l'ús del valencià al nostre centre així com anar incrementant progressivament la proporció d'ús d'aquesta llengua.

A continuació, es detalla la proporció de l'ús vehicular de cada llengua així com la concreció de les matèries.

La proporció de l'ús vehicular en cada llengua en els grups d'ESO és:

- Valencià: 29.69%
- Castellà: 48.44%
- Llengua estrangera: 15.63%

1r ESO		
Horari: de dilluns a divendres, de 8 a 14 h.		
MATÈRIA	LLENGUA	HORES
Llengua castellana i literatura	CAST	3
Valencià: llengua i literatura	VAL	3
Geografia i història	CAST	3
Matemàtiques	CAST	4
Biologia i geologia	CAST	3
Anglès	ANG	4
Tecnologia i digitalització	VAL	2

Educació física	VAL	2
Música	CAST	2
Optativa	CAST	2
Religió / Atenció educativa	VAL	1
Tutoria	VAL	1
		30
OPTATIVES:		
<ul style="list-style-type: none"> • Laboratori de creació audiovisual • Segona llengua estrangera (Francés) • Taller de relacions digitals responsables • Taller de reforç (Matemàtiques) 		

2n ESO		
Horari: dilluns, dimecres i divendres, de 8 a 14 h; dimarts i dijous, de 8 a 15:05 h.		
MATÈRIA	LLENGUA	HORES
Llengua castellana i literatura	CAST	3
Valencià: llengua i literatura	VAL	3
Geografia i història	CAST	3
Matemàtiques	CAST	4
Física i química	CAST	3
Anglès	ANG	4
Educació física	VAL	2
Música	CAST	2
Educació plàstica, visual i audiovisual	VAL	2
Optativa	CAST	2
Religió / Atenció educativa	VAL	1
Tutoria	VAL	1
Taller de lectura	Plurilingüe	2
		32
OPTATIVES:		
<ul style="list-style-type: none"> • Programació, intel·ligència artificial i robòtica • Segona llengua estrangera (Francés) • Taller de reforç (Matemàtiques) 		

3r ESO

Horari: dilluns i divendres, de 8 a 14 h; dimarts, dimecres i dijous, de 8 a 15:05 h.

MATÈRIA	LLENGUA	HORES
Llengua castellana i literatura	CAST	3
Valencià: llengua i literatura	VAL	3
Geografia i història	CAST	3
Matemàtiques	CAST	4
Anglès	ANG	4
Física i química	CAST	2
Biologia i geologia	CAST	2
Educació física	VAL	2
Tecnologia i digitalització	VAL	2
Educació plàstica, visual i audiovisual	VAL	2
Optativa	CAST	2
Religió / Atenció educativa	VAL	1
Tutoria	VAL	1
Taller de lectura	Plurilingüe	2
		33
OPTATIVES:		
<ul style="list-style-type: none"> • Creativitat musical • Taller d'economia • Programació, intel·ligència artificial i robòtica • Segona llengua estrangera (Francés) • Projecte interdisciplinari (ANG) 		

3r PDC

Horari: dilluns i divendres, de 8 a 14 h; dimarts, dimecres i dijous, de 8 a 15:05 h.

MATÈRIA	LLENGUA	HORES
Àmbit lingüístic i social	CAST-VAL	9
Àmbit científic	CAST	8
Àmbit pràctic	CAST	4
Amb el grup de referència		
Anglès	ANG	4
Educació física	VAL	2
Optativa	CAST	2
Religió / Atenció educativa	VAL	1
Tutoria	VAL	1
Taller de lectura	Cas-Val-Ang	2

33
<p>OPTATIVES:</p> <ul style="list-style-type: none"> • Creativitat musical • Taller d'economia • Programació, intel·ligència artificial i robòtica • Segona llengua estrangera (Francés) • Projecte interdisciplinari (ANG)

4t ESO					
Horari: dilluns i divendres, de 8 a 14 h; dimarts, dimecres i dijous, de 8 a 15:05 h.					
MATÈRIA				LLENGUA	HORES
Llengua castellana i literatura				CAST	3
Valencià: llengua i literatura				VAL	3
Geografia i història				CAST	3
Educació física				VAL	2
Anglès				ANG	3
Educació en valors cívics i ètics				VAL	2
Religió / Atenció educativa				VAL	1
Tutoria				VAL	1
Matèria d'opció				CAST	3
Optativa				CAST	2
Orientat Batxillerat Ciències-Tecno	Orientat Batxillerat Ciències Salut	Orientat Batxillerat Humanitats-CCSS	Orientat Batxillerat General - FP		
Matemàt. B	Matemàt. B	Matemàt. A o B	Matemàt. A	CAST	4
Física i química	Biologia i geologia	Llatí	Tecnologia	CAST	3
Tecnologia	Física i química	Economia i emprenedoria	Formació i orientació personal i professional	CAST	3
					33
<p>MATÈRIES D'OPCIÓ:</p> <ul style="list-style-type: none"> • Expressió artística • Digitalització • Música • Segona llengua estrangera (Francés) 			<p>OPTATIVES:</p> <ul style="list-style-type: none"> • Competència comunicativa oral en 1^a llengua estrangera (Anglès) • Projecte interdisciplinari (Cuina) • Taller d'aprofundiment (Club de lectura i cinema) 		

4t PDC		
Horari: dilluns i divendres, de 8 a 14 h; dimarts, dimecres i dijous, de 8 a 15:05 h.		
MATÈRIA	LLENGUA	HORES
Àmbit lingüístic i social	CAST-VAL	9
Àmbit científic	CAST	9
Àmbit pràctic	CAST	4
Amb el grup de referencia		
Anglès	ANG	3
Educació física	VAL	2
Optativa	CAST	2
Educació en valors cívics i ètics	VAL	2
Religió / Atenció educativa	VAL	1
Tutoria	VAL	1
		33
OPTATIVES:		
<ul style="list-style-type: none"> • Competència comunicativa oral en 1ª llengua estrangera (Anglès) • Projecte interdisciplinari (Cuina) • Segona llengua estrangera (Francés) • Arts escèniques • Taller d'aprofundiment (Club de lectura i cinema) • Filosofia 		

La proporció de l'ús vehicular en cada llengua en els grups de BAT. és:

- Valencià: 25%
- Castellà: 51.56%
- Llengua estrangera: 10.94%

1r BATXILLERAT		
Horari: dilluns, dimecres i divendres, de 8 a 14 h; dimarts i dijous, de 8 a 15:05 h. <i>Religió: dimecres, de 14:10 a 15:05 h</i>		
MATÈRIA	LLENGUA	HORES
Llengua castellana i literatura I	CAST	3
Valencià: llengua i literatura I	VAL	3
Anglès I	ANG	3
Filosofia	VAL	3
Educació física	VAL	3
Optativa	CAST	4

Tutoria			ANGL	1
Religió (opcional i 1 h addicional)			CAST	1
Batxillerat Ciència i tecnologia	Batxillerat Humanitats i CCSS	Batxillerat General		
Matemàtiques I	<i>Triar:</i> Matemàtiques CCSS I Llatí I	Matemàtiques generals	CAST	4
<i>Triar:</i> - Biologia, geologia i c. ambientals - Dibuix tècnic I	<i>Triar:</i> - Economia - Grec I	<i>Triar 2:</i> - Biologia, geologia i c. ambientals - Dibuix tècnic I - Economia - Grec I	CAST	4
<i>Triar:</i> - Física i química - Tecnologia i enginyeria I	<i>Triar:</i> - Història món contemporani - Literatura universal	Economia, empenedoria i activitat empresarial	CAST	4
				32+1
OPTATIVES:				
<ul style="list-style-type: none"> • Programació, xarxes i sistemes informàtics I • Biologia humana i salut • Dibuix artístic I • Geografia i història valencianes • Segona llengua estrangera (Francés) • Religió 				

2n BATXILLERAT

Horari: dilluns, dimecres i divendres, de 8 a 14 h; dimarts i dijous, de 8 a 15:05 h.

Religió: dilluns, de 14:10 a 15:05 h

MATÈRIA	LLENGUA	HORES
Història d'Espanya	CAST	3
Història de la filosofia	VAL	3
Llengua castellana i literatura II	CAST	3
Valencià: llengua i literatura II	VAL	3
Anglès II	ANG	3

Tutoria		VAL	1
Religió (<i>opcional i 1 h addicional</i>)		CAST	1
Batxillerat Ciències i tecnologia	Batxillerat Humanitats i CCSS		
Triar: - Matemàtiques II - Matemàtiques CCSS II	Triar: - Llatí II - Matemàtiques aplicades CCSS II	CAST	4
Triar: - Física - Biologia - Tecnologia i enginyeria II	Triar: - Grec II - Geografia	CAST	4
Triar: - Química - Dibuix tècnic II - Geologia i c. ambientals	Triar: - Història de l'art - Empresa i disseny de models de negoci	CAST	4
Optativa		CAST	4
			32+1
OPTATIVES:			
<ul style="list-style-type: none"> • Programació, xarxes i sistemes informàtics II • Dibuix artístic II • Segona llengua estrangera (Francés) • Matemàtiques aplicades a las CCSS II • Activitat física per la salut i el desenvolupament personal • Religió 			

La proporció de l'ús vehicular en cada llengua en els grups del CFGM Cuina i Gastronomia és:

- Valencià: 26%
- Castellà: 51%
- Llengua estrangera: 23%

La proporció de l'ús vehicular en cada llengua en els grups del CFGM Serveis en Restauració és:

- Valencià: 35%
- Castellà: 50.1%

- Llengua estrangera: 14.6%

La proporció de l'ús vehicular en cada llengua en els grups del CFGS Direcció de cuina és:

- Valencià: 41%
- Castellà: 44.1%
- Llengua estrangera: 14.9%

4.4. ORGANITZACIÓ DE GRUPS FLEXIBLES.

Per aquest curs s'ha organitzat un agrupament flexible per a l'alumnat nouvingut amb problemes d'idioma, per a atendre la diversitat de ritmes d'aprenentatge, d'interessos i característiques de l'alumnat. Aquests alumnes realitzen una immersió lingüística als tallers de pastisseria del centre, on un professor de Cuina i Pastisseria els ensenya de primera mà tot el vocabulari específic de la rama en un context molt més pràctic i quotidià. Aquesta organització té molts avantatges per la reducció del nombre d'alumnat, el treball és més individualitzat, hi ha més perspectives d'èxit en l'aprenentatge i s'avança segons les necessitats de l'alumnat.

4.5. ORGANITZACIÓ D'ACTIVITATS DE REFORÇ I D'APROFUNDIMENT.

Tenint en compte l'esmentat en el decret 107/2022, de 5 d'agost, del Consell, pel qual s'estableix l'ordenació i el currículum d'ESO, en l'article 10 apartat e, indica que els centres educatius públics a l'hora de conformar el catàleg de matèries optatives, han d'atendre els criteris de demanda de l'alumnat, la disponibilitat de professorat amb destinació definitiva al centre, el caràcter progressiu del currículum de determinades matèries al llarg dels diferents cursos i també les possibilitats organitzatives i la disponibilitat de recursos.

D'acord amb aquestes indicacions, actualment només s'ha pogut oferir activitats de reforç a 1r i 2n d'ESO de la matèria de matemàtiques. El que es pretén és assegurar els aprenentatges bàsics de la matèria possibilitant la recuperació dels aprenentatges no adquirits i permetre a l'alumnat seguir amb normalitat les ensenyances d'educació secundària.

Pel disseny d'aquesta matèria s'ha de tindre en compte el currículum de la matèria de referència i s'ha de definir de manera competencial, d'acord amb l'article 9.2 del decret abans mencionat.

Aquesta matèria està dirigida especialment:

- Alumnat que no ha aprovat el curs anterior la matèria.
- Alumnat amb dificultats en aquesta matèria.

El nombre d'alumnes en aquest programa de reforç no serà superior a 15.

Aquest curs s'ha creat una matèria d'aprofundiment a 4t d'ESO: Club de lectura i cinema.

4.6. ORGANITZACIÓ DE L'OPCIONALITAT.

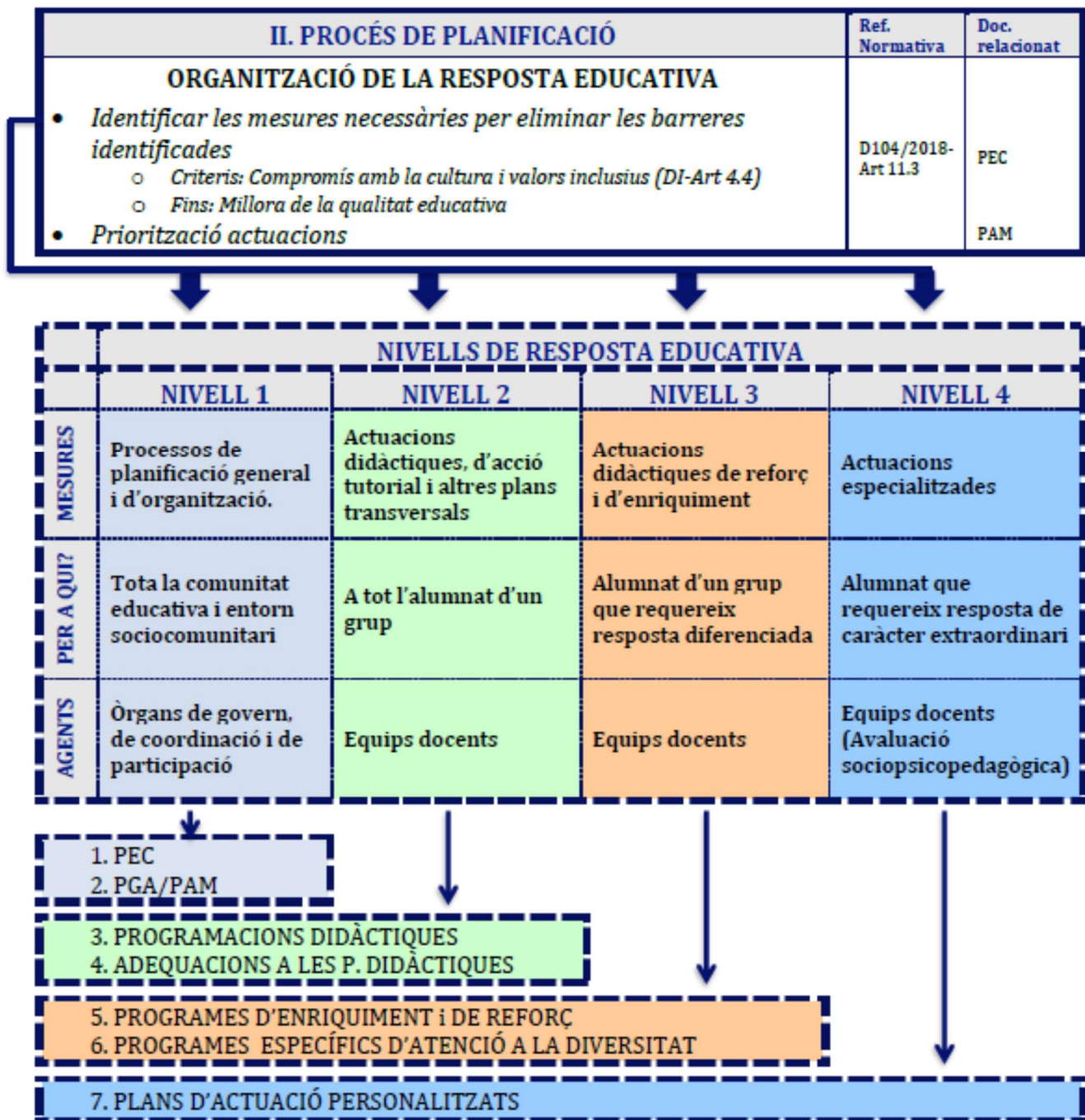
El decret 107/2022, de 5 d'agost, del Consell, pel qual s'estableix l'ordenació i el currículum d'ESO i el decret 108/2022, de 5 d'agost, del Consell, pel qual s'estableix l'ordenació i el currículum de Batxillerat, indica que els centres educatius públics a l'hora de conformar el catàleg de matèries optatives, han d'atendre els criteris de demanda de l'alumnat, la disponibilitat de professorat amb destinació definitiva al centre, el caràcter progressiu del currículum de determinades matèries al llarg dels diferents cursos i també les possibilitats organitzatives i la disponibilitat de recursos.

Tenint present aquests dos decrets, la forma que tenim d'organitzar l'opcionalitat és la següent:

- En primer lloc, atenent a la disponibilitat horària del professorat amb destinació definitiva, s'ofereixen les màximes matèries possibles. S'ha de tenir en compte que per les peculiaritats d'aquest centre, no podem oferir gran nombre de matèries.
- A més, s'elabora un document explicatiu de cada matèria optativa i s'entrega i explica a l'alumnat junt amb la matrícula.
- En segon lloc, atenent a la proposta de la COCOPE, s'elabora un llistat de les matèries optatives i sempre que siga possible, abans d'acabar el curs es realitzarà un qüestionari per tal de veure les demandes de l'alumnat. Amb aquestes dades i amb els recursos de que disposa el centre, s'elabora el llistat definitiu de matèries optatives.

4.7. MESURES O PROGRAMES DE COMPENSACIÓ DE DESIGUALTATS.

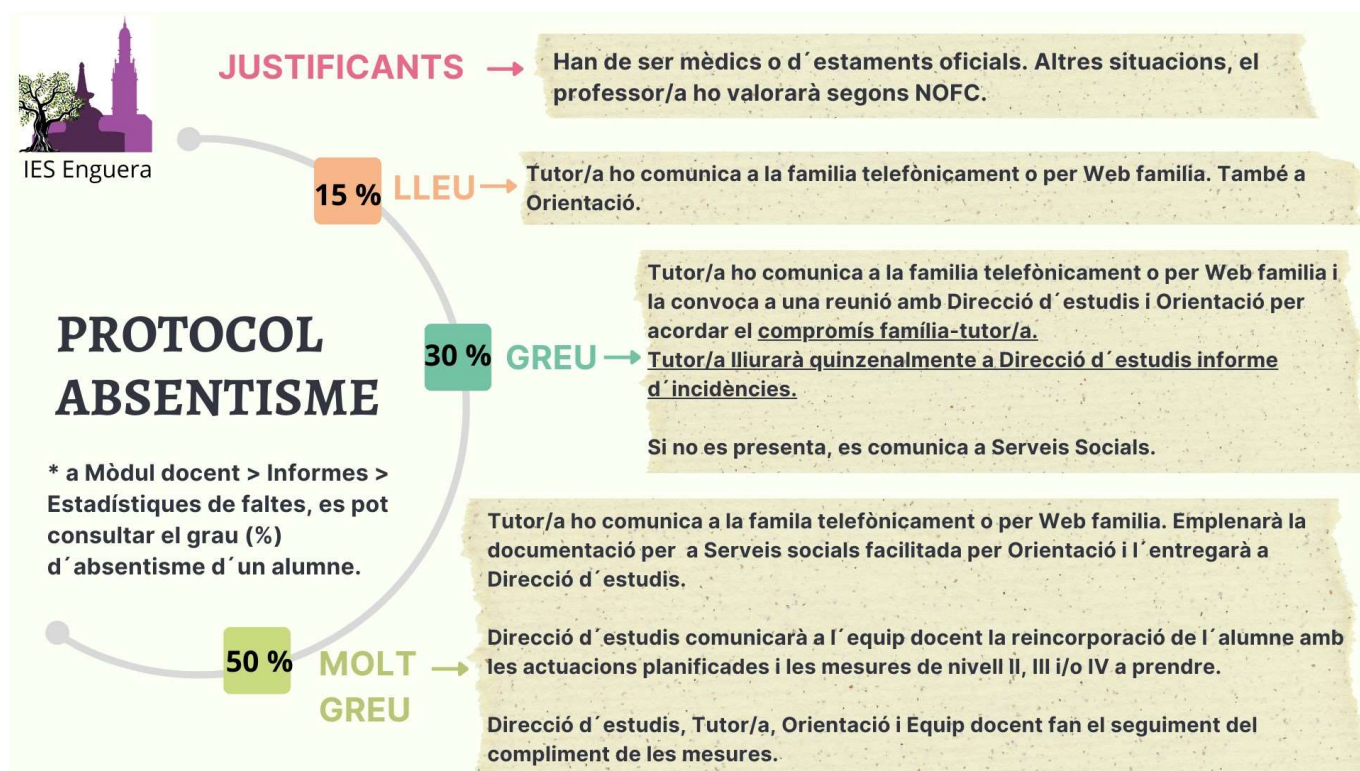
L'organització de la resposta educativa per tal de compensar les desigualtats, tenint en compte el decret 104/2018 de 27 de juliol, del Consell, pel qual es desenvolupen els principis d'equitat i d'inclusió en el sistema educatiu valencià, són:



4.8. REDUCCIÓ DE L'ABANDONAMENT ESCOLAR PRIMERENC.

Per tal de reduir l'abandonament escolar primerenc, el centre compta amb diferents ferramentes amb aquesta finalitat. Són les següents:

- Protocol d'absentisme.



- Programes pedagògics:
 - Programa de Diversificació Curricular (PDC) a 3r i 4t d'ESO.
Els programes de diversificació curricular (PDC) estan orientats a la consecució del títol de graduat en educació secundària obligatòria per part dels qui presenten dificultats rellevants d'aprenentatge després d'haver rebut, si és el cas, mesures de suport en el primer o segon curs d'aquesta etapa, o als qui esta mesura d'atenció a la diversitat els siga favorable per a l'obtenció del títol.
 - Cicle Formatiu de Grau Bàsic (CFGB) en cuina i restauració.
Els cicles formatius de grau bàsic formen part de l'educació bàsica, conjuntament amb l'educació primària i l'educació secundària obligatòria. Complementen l'oferta formativa de la formació professional, conjuntament amb els cicles formatius de grau mitjà i de grau superior. Estos cicles es dirigeixen, preferentment, a l'alumnat especialment motivat pels aprenentatges professionals i que presenten més possibilitats d'aprenentatge i d'assoliment de les competències de l'educació secundària obligatòria en un entorn vinculat al món professional.
 - L'orientació a l'ESO:
Els processos d'orientació acadèmica i professional s'han considerat un factor central en la reducció de l'abandonament escolar prematur. La idea és que una orientació més efectiva, que implique un coneixement més ampli de l'entorn i de les opcions formatives, així com un autoconeixement més profund, implicarà una tria d'estudis postobligatoris més ajustada a les capacitats, interessos i possibilitats del l'alumnat, i aquest ajustament més gran farà que abandonen menys.

4.9. MILLORA DE LA CONVIVÈNCIA.

Totes les actuacions per tal de millorar la convivència del centre queden reflectides en el Pla d'Igualtat i Convivència (PIC).

4.10. MESURES EDUCATIVES COMPLEMENTÀRIES PER A L'ALUMNAT QUE ROMANGA UN ANY MÉS EN EL MATEIX CURS.

Les mesures educatives complementàries, tal i com s'especifica en el Decret 107/2022, de 5 d'agost, del Consell, pel qual s'estableix l'ordenació i el currículum d'ESO en l'article 41, quedaran reflectides en un pla específic personalitzat.

Cada departament tindrà reflectit i planificat les condicions curriculars i l'ensenyament per tal de que s'adapten a les necessitats de l'alumnat i estiguen orientades a la superació de les dificultats detectades el curs anterior, així com l'avanç i aprofundiment en els aprenentatges ja adquirits. A més, en cada avaluació, el departament farà un seguiment d'aquest alumnat que quedarà reflectit en la memòria del curs.

Des de tutoria es realitzarà un seguiment de l'evolució d'aquest alumnat, i abans de cada avaluació es recollirà informació al respecte. El document elaborat és el següent:

Nom i cognoms:	CURS:20 /20	
Data de naixement:	GRUP: 1r ESO ____	
Data d'incorporació al centre:		
Alumne/a NESE:	Sí <input type="checkbox"/>	No <input type="checkbox"/>
Adaptació curricular no significativa	Sí <input type="checkbox"/> Assignatures:	No <input type="checkbox"/> Assignatures:
Adaptació curricular significativa	Sí <input type="checkbox"/> Assignatures:	No <input type="checkbox"/> Assignatures:

S SEMPRE DV DE VEGADES QM QUASI MAI M MAI

		ANG	AMB. CM	AMB. LS	VAL	MUS	EF	TEC	PI	OPT	REL/AT
Ubicació en l'aula	L'alumne/a seu a la part davantera de l'aula.										
Treball en classe	Participa activament a les tasques de classe.										
	Du a terme les tasques i exercicis que se li encomanen.										
	Utilitza el quadern de manera adequada										
	Utilitza els llibres d'exercicis i l'agenda de manera adequada.										
Comportament	Participa en treballs en grup.										
	Respecta les normes de l'aula.										
	Està integrat/integrada en el grup										
Treball a casa	Té conflictes en l'aula.										
	Té bona relació amb els/les companys/es del grup.										
	Realitza les tasques i exercicis que se l'encomanen per a casa.										
Materials de reforç	S'organitza el temps de treball i d'estudi a casa.										
	Porta la feina al dia.										
	S'utilitzen materials complementaris per als continguts treballats a l'aula.										
	Es fa ús de materials de reforç previs a les proves escrites o orals.										
Adaptacions	S'empren materials de consolidació posteriors a les proves.										
	Té materials o dossier de reforç.										
Assistència	Adaptació de les proves orals o escrites a les necessitats de l'alumne/a.										
Implicació de la família	L'alumne/a assisteix regularment a les classes.										
	S'informa la família de la progressió de l'alumne de manera regular.										
	La família contacta amb el/la professor/a, per estar informada de la progressió del seu fill/a.										
	La família dóna suport al professorat amb les decisions i mesures que pren.										

4.11. ALTRES.

A més, de les descrites fins ara tal i com indica la normativa, realitzem altres tipus d'actuacions per tal de millorar la qualitat educativa.

4.11.1. AGENDA ESCOLAR.

Es pretén sistematitzar l'organització del treball i les tasques diàries de l'alumnat així com la familiarització amb l'ús d'aquesta eina necessària per dur un control i seguiment tant a l'aula com amb les famílies.

En les primeres sessions de tutoria, s'orienta i explica a l'alumnat l'ús de l'agenda. Ens serveix perquè l'alumnat anote diàriament les tasques, dades d'exàmens, treballs, etc. Però a més ens serveix per anotar els resultats de les proves d'avaluació que van tenint al llarg del trimestre i la signatura de part de les famílies per tal d'aconseguir un seguiment de l'evolució acadèmica per part d'aquestes. Aquesta mesura és informada a les famílies en la reunió d'inici de curs amb els tutors/es per a poder facilitar la coordinació entre totes dues parts.

Conjuntament amb l'AMPA del centre, hem elaborat una agenda que s'adapta a les necessitats del centre. Recomanem a tot l'alumnat la seua utilització, especialment en 1r i 2n d'ESO.

4.11.2. PROGRAMES D'INTERCANVI.

Actualment el nostre centre participa en dos programes d'intercanvi:

- Erasmus +: aquest programa queda desenvolupat en l'apartat actuacions realitzades des dels departaments de Formació Professional.
- Intercanvi d'alumnat: l'alumnat matriculat en la matèria de Francés a 3r d'ESO, conjuntament amb alumnat de l'IES La Canal de Navarrés (Navarrés) i amb alumnat de l'IES Simarro (Xàtiva), participa amb un programa d'intercanvi amb alumnat de l'institut Lycée René Josué Valin (La Rochelle)

4.11.3. INTERCANVI LINGÜÍSTIC.

Durant aquest curs, el nostre centre participa en el programa d'intercanvi lingüístic. És una iniciativa de la Conselleria d'Educació, Cultura i Esport la finalitat de la qual és la realització de projectes d'intercanvis escolars que programen i realitzen activitats d'ús real del valencià que afavorisquen en l'alumnat la competència comunicativa i el foment d'actituds positives cap a la llengua pròpia. Dins les dues modalitats proposades hem participat amb ambdues, el programa del Foment d'Intercanvis Lingüístics (FIL) i Rapsodes.

4.11.4. AUXILIAR DE CONVERSA.

Actualment el nostre centre compta amb una auxiliar de conversa per a la matèria Llengua estrangera: anglès, gràcies a la col·laboració entre la Conselleria d'Educació, Investigació, Cultura i Esport i el Ministeri d'Educació i Formació Professional, on han dotat d'auxiliars de conversa els centres educatius valencians preveient la incorporació d'auxiliars de conversa en llengua estrangera (anglès) a centres educatius públics durant el període octubre-maig de cada curs escolar.

4.11.5. HORT ESCOLAR.

Amb la posada en funcionament de l'hort escolar, pretenem fomentar valors sobre la naturalesa i el cultiu així com conèixer tècniques bàsiques de cultiu d'hortalisses. Mitjançant les tasques pròpies del cultiu d'hortalisses es pretén despertar l'interés per al naturalesa i la sostenibilitat.

L'alumnat destinatari és:

- CFGB
- PDC.

4.11.6. UNIVERSITAT DE LA TARDOR.

La Universitat de València (UV) pretén acostar la universitat pública a les comarques valencianes mitjançant les universitats estacionals. En Enguera es celebra la Universitat de la tardor, sempre en col·laboració amb l'Ajuntament d'Enguera i l'IES Enguera, entre altres entitats. Es tracten temes d'actualitat i d'especial interès per al municipi i el seu entorn pròxim, i el fan de manera gratuïta per a la ciutadania gràcies a la col·laboració amb la Diputació de València.

Enguany la temàtica és Turisme i Educació, amb una ponència enfocada a la sostenibilitat territorial i gastronòmica per una banda i una classe pràctica de cuina per altra, ambdues activitats dirigides a l'alumnat de cicles formatius. L'última activitat plantejada és una obra de teatre dirigida al públic de 3er d'ESO.

4.11.7. IMOU-TE.

El nostre centre participa en l'activitat de formació del professorat IMOU-TE. Aquesta activitat pretén la formació per al desenvolupament professional docent a través d'estades formatives durant el curs escolar, amb la finalitat de proporcionar als docents, en les respectives etapes, àrees, matèries i mòduls de la seua pràctica professional, l'aprenentatge i/o actualització de coneixements científics i pedagògics, així com l'adquisició d'habilitats metodològiques i el maneig i utilització didàctica de recursos que els centres educatius estan desenvolupant, a través de l'observació.

Aquest curs 22-23 participem com a centre observador i hem demanat formació sobre convivència, foment de la lectura, dinamització de la biblioteca escolar, reciclatge i sostenibilitat i la ràdio al centre.

4.11.8. IMOU-TECH.

El nostre centre participa en l'activitat de formació del professorat IMOU-TECH. La finalitat de l'activitat formativa iMou-Tech és fomentar el treball col·laboratiu entre els centres de Formació Professional per dissenyar experiències formatives que milloren les competències de l'alumnat aprofitant els avantatges tecnològics, metodològics, d'equipament o estructural que uns centres puguen tindre respecte d'uns altres.

Els objectius de l'activitat són:

- Proporcionar al professorat la possibilitat de programar activitats adreçades al seu alumnat aprofitant recursos dels que no es disposen en el propi centre.
- Potenciar la igualtat d'oportunitats entre l'alumnat dels centres públics que imparteixen formació professional, compartint els millors recursos educatius per a l'assoliment de les seues competències professionals.

- Maximitzar l'aprofitament dels recursos públics i la innovació educativa a partir de noves experiències didàctiques i metodològiques.
- Promoure la generació de projectes intercentres.
- Mitjançant la interacció entre iguals, millorar els processos d'ensenyament-aprenentatge de l'alumnat.
- Fomentar la transferència del coneixement.
- Establir vies de comunicació que afavorisquen el desenvolupament de xarxes de col·laboració entre el professorat de formació professional.

4.11.9. MODELS NORMALITZATS PER A L'ENTREGA DE TREBALLS.

Normalitzat un model d'entrega de treballs.

Es facilita a través de la nostra web un model amb les instruccions per a la presentació d'un model de llibreta, especificant marges, espaiat, data, títol, etc.

Així mateix hi ha un altre model per a la presentació de treballs monogràfics detallant cada element, títol, autor, marges, estil i especialment com referenciar la bibliografia.

4.11.10. MILLORA DE LA PREPARACIÓ DEL PROFESSORAT EN PRÀCTIQUES.

PLA DE COORDINACIÓ DEL MÀSTER DE SECUNDÀRIA

Justificació:

En el centre sempre hi ha hagut una cultura d'obrir-nos al nostre entorn i aportar el bon fer de tot el professorat. Des de fa molts anys som centre receptor de l'alumnat que realitza les pràctiques formatives per a estar acreditat per a ser docent i la nostra vinculació a aquest projecte, sempre buscant el benefici del futur professorat i del nostre alumnat, ha sigut molt estreta

Segons les orientacions rebudes dels organismes competents, les funcions del coordinador de pràctiques del centre educatiu són les següents:

- Assignar al professorat tutor de l'especialitat (Pràcticum II) adscrit en el seu centre.
- Establir criteris comuns per al desenvolupament de les pràctiques conforme al pla d'actuació presentat pel centre educatiu en Conselleria d'Educació.
- Garantir que l'alumnat en pràctiques pugua accedir als documents programàtics del centre (projecte educatiu, programació general anual, normes d'organització i funcionament, etc.)
- Facilitar que l'alumnat en pràctiques conega el funcionament dels diferents òrgans de govern, participació i coordinació del centre i dels programes i serveis que ofereix.

- Afavorir el coneixement i la participació de l'estudiant en les relacions del centre amb l'entorn i entre els diferents sectors de la comunitat educativa.
- Coordinar les activitats generals del seu centre i emplenar el qüestionari d'avaluació del Pràcticum I.
- Establir la deguda comunicació entre el professorat tutor del centre de pràctiques i la Universitat.
- Coordinar les actuacions dels professors tutors del centre de pràctiques afavorint el desenvolupament adequat de les activitats pròpies del Pràcticum II.

L'adequat compliment de totes aquestes funcions contribueix a l'èxit de les pràctiques que l'alumnat del màster en formació del professorat realitza en el centre, la qual cosa redunda, sens dubte, en benefici tant de l'alumnat del màster com de l'alumnat del propi centre, realitzant aquests futurs docents, sota la tutela dels seus tutors/as, la labor docent més adequada per a atendre l'alumnat com a vertaders professionals.

Indicadors d'assoliment

- Col·labora en la tramitació de la documentació requerida per al reconeixement com a centre de pràctiques, així com la sol·licitud per a ser tutor de pràctiques.
- Revisa i actualitza el Dossier de Pràctiques que s'entrega a l'alumnat en la sessió d'acolliment.
- Supervisa la documentació del centre perquè estiga actualitzada i garanteix l'accés a ella per part de l'alumnat en pràctiques.
- Estableix criteris comuns per al desenvolupament de les pràctiques conforme al Pla de Treball presentat pel centre.
- Assigna a l'alumnat en pràctiques el corresponent tutor de pràctiques.
- Coordina les activitats generals tant del Pràcticum I com del Pràcticum II.
- Organitza sessions de treball en grup perquè l'alumnat en pràctiques conega el funcionament dels diferents òrgans de govern, participació i coordinació del centre i dels programes i serveis que ofereix.
- Afavoreix el coneixement i la participació de l'estudiant en les relacions del centre amb l'entorn i entre els diferents sectors de la comunitat educativa.
- Coordina les actuacions dels professors tutors del centre de pràctiques afavorint el desenvolupament adequat de les activitats pròpies del Pràcticum II.
- Emplena els qüestionaris d'avaluació del Pràcticum I.

4.11.11. ACTIVITATS SOLIDÀRIES.

Finalitats

- Fomentar la igualtat social i els valors solidaris i hàbits saludables entre la població escolar.

Actuacions realitzades

- Es realitza una Carrera Solidària pel poble. Els participants de la cursa col·laboren amb el dorsal. Les aportacions recollides es donen cada curs a una organització.
- Amb motiu de la celebració del Ugly Sweater Day, que es celebra el tercer divendres del mes de desembre, es fa una recollida d'aliments no peribles que es donada a alguna entitat benèfica.
- També es recullen productes de primera necessitat per a famílies necessitades, en col·laboració amb entitats sense ànim de lucre/ ONG.
- Visita al centre ocupacional ADISPEC.
- Cursa solidaria amb alumnat ADISPEC.
- Gravació d'una nadala del nostre alumnat de 4t d'ESO de música amb alumnat d'ADISPEC.

4.11.12. CDC (TIC).

Finalitats

- Fomentar i millorar la competència digital de l'alumnat i professorat.
- Ús de material informàtic/audiovisual en la docència de les classes.
- Fomentar entre els alumnes que elaboren treballs i projectes amb eines informàtiques.
- Fomentar entre l'alumnat la plataforma AULES, entorn virtual d'aprenentatge (EVA) del VAB en Moodle
- Fomentar la plataforma Web Família, propietat de la GVA, com a eina de comunicació entre escoles o professors amb famílies o alumnes.
- Ús de les pàgines web de cada centre educatiu, PORTALEDU,
- Utilitzar La plataforma Office 365 de Microsoft controlada per la GVA, que se suma a les anteriors, i que promou l'ús de les TIC en els centres educatius, proporcionant una identitat digital que acompanyarà el professorat durant la seua vida professional i els estudiants durant els seus estudis acadèmics reglats no universitaris i que donarà accés a l'ús de les eines de l'Office 365, Fomentar el treball col·laboratiu.

Actuacions realitzades:

- Dotació de Webcams als departaments i sala de professorat
- Dotació de tablettes gràfiques en determinades aules
- Recentment s'ha rebut nova dotació per part de Conselleria d'ordinadors portàtils i armaris amb rodes que es facilita el transport i l'ús a les aules.
- El professorat rep formació per ser centre CDC i formació en centres.

4.12. ACTUACIONS REALITZADES DES DELS DEPARTAMENTS DE FORMACIÓ PROFESSIONAL.

4.12.1. PROGRAMA EMPRÉN.

El Programa Emprén pretén dinamitzar, en tots els centres que ofereixen Formació Professional, experiències de cultura emprenedora mitjançant la implantació d'iniciatives emprenedores i la creació d'empreses en els centres educatius públics de la Generalitat Valenciana.

El Programa Emprén té els objectius generals següents:

- Fomentar la cultura emprenedora en tots els centres del sistema educatiu que imparteixen Formació Professional, utilitzant metodologies actives d'educació i potenciant aspectes com la creativitat, la innovació i l'autogestió de l'alumnat que cursa cicles formatius de grau mitjà o superior de Formació Professional.
- Potenciar, des dels centres educatius, la col·laboració real entre alumnat, professorat i l'ecosistema emprenedor de l'entorn territorial.
- Consolidar una xarxa de suport al personal docent, que permeta l'intercanvi i l'optimització d'experiències i recursos en matèria d'iniciativa emprenedora.
- Acostar a les alumnes i als alumnes que cursen Formació Professional l'emprenedoria a l'entorn dels centres d'ensenyament.
- Implicar l'alumnat en el disseny i desenvolupament de projectes emprenedors que li capaciten per a desenvolupar la seua pròpia empresa, fomentant la cooperació, la solidaritat, el treball en equip, l'esperit investigador i innovador, entre altres valors.
- Col·laborar amb altres comunitats autònomes en noves experiències que fomenten l'emprenedoria creativa.
- Generar un equip de treball integrat per personal docent per a la investigació i l'elaboració de materials didàctics que fomenten les habilitats emprenedores en la Formació Professional.

4.12.2. FORMACIÓ PER L'OBTENCIÓ DE CERTIFICATS PROFESSIONALS.

Objectiu:

- Contribuir a la reincorporació al món laboral de persones sense titulació per poder exercir una professió

Finalitat dels certificats de professionalitat:

- Acreditar les qualificacions professionals o les unitats de competència recollides en els mateixos, independentment de la seva via d'adquisició, bé sigui a través de la via formativa, o mitjançant l'experiència laboral o vies no formals de formació segons el que s'estableixi en el desenvolupament de l'article 8 de la Llei Orgànica 5/2002, de 19 de juny, de les Qualificacions i de la Formació Professional.

- Facilitar l'aprenentatge permanent de tots els ciutadans mitjançant una formació oberta, flexible i accessible, estructurada de forma modular, a través de l'oferta formativa associada al certificat.
- Afavorir, tant a nivell nacional com europeu, la transparència del mercat de treball a ocupadors i a treballadors.
- Ordenar l'oferta formativa del subsistema de formació professional per a l'ocupació vinculada al Catàleg Nacional de Qualificacions Professionals.
- Contribuir a la qualitat de l'oferta de formació professional per a l'ocupació.
- Contribuir a la integració, transferència i reconeixement entre les diverses ofertes de formació professional referides al Catàleg Nacional de Qualificacions Professionals.

4.12.3. FORMACIÓ DELS CICLES FORMATIUS EN FP DUAL.

Objectiu:

- Garantir a l'alumnat d'FP una formació integral conduent a la incorporació al món laboral

L'IES Enguera ofereix la formació en FP Dual flexible en tots els cicles formatius implantats en el centre, amb la signatura de convenis de col·laboració amb les següents empreses:

- FRIMAR PANADEROS SL de Enguera
- ORIGENGASTRO S.L. de Carcaixent
- RUBÉN LÓPEZ BAS de Xàtiva
- COSTA I FERRANDIS SL d'Ontinyent.

Finalitat del programa

- Garantir a l'alumne una formació integral, adaptada als requeriments de les empreses del sector d'hostaleria. La formació es materialitza mitjançant un programa-beca, l'alumne està remunerat i donat d'alta a la seguretat social.

Disseny del Programa en Dual:

- L'alumne de primer curs començarà les FCT a Dual en el segon trimestre. El període abastarà els mesos de gener, febrer, març, abril i maig. Deixant el mes de juny lliure perquè puguin preparar còmodament els exàmens finals.

- L'alumne en segon curs començarà les FCT a Dual a partir de l'octubre i finalitzarà el mes de febrer. Tal com s'ha dissenyat l'horari de les FCT, l'alumne no veurà afectat el seu horari lectiu a l'IES amb les activitats formatiu-productives. Quedarà així el seu horari:
 - Els divendres a la tarda realitzarà 4 hores a l' empresa.
 - Els dissabtes realitzarà 6 hores a l' empresa.
 - Durant les vacances de setmana santa es realitzaran 40 hores setmanals. (8 h. diàries)

4.12.4. FLEXIBILITZACIÓ DE LA FORMACIÓ DEL CICLE GM CUINA I GASTRONOMIA.

Objectiu:

- Contribuir a oferir a l'alumnat d'FP una formació multidisciplinària acorde a les necessitats del sector productiu.

Finalitats del programa

- Dotar a l'alumne d'una formació multidisciplinària acorde a les necessitats de les empreses de restauració.

El programa

- Implantació del mòdul 0151 Operacions Bàsiques en Restaurant, al Cicle Formatiu de Grau Mitjà de Cuina i Gastronomia.
- Exemple de com s'ha implantat la flexibilització al curs 2022-23:
 - El mòdul consta de 256 hores, aplicant-se 5 hores setmanals al primer curs. La impartició del mòdul es realitza de la manera següent: tenen una sessió dedicada a la preparació del servei que s'ofereix al Restaurant-Taller de l'IES Enguera. Aquest servei és ofert, un dia a la setmana, pels alumnes de primer de Grau Superior de Direcció de Cuina, qui realitzen la seua pràctica en la Cuina-Taller, mentre que els alumnes de primer del Grau Mitjà de Cuina i Gastronomia realitzen les quatre sessions restants aplicant la seua pràctica a la sala, passant el servei de restaurant.
 - El segon curs s'impartiran les hores restants per completar la formació del mòdul en 4 sessions setmanals. Així, d'una banda, s'haurà assolir l'objectiu de complementar les competències professionals de l'alumne; d'un altre costat, s'haurà donat resposta als requeriments de les empreses del sector d'hostaleria, que demanden a professionals formats a la sala.

4.12.5. ACTIVITATS DEL PROFESSORAT QUAN L'ALUMNAT ESTÀ REALITZANT FCT

Segons RESOLUCIÓ de 6 de juliol de 2023, de la Secretaria Autònoma d'Educació i Formació Professional, per la qual es dicten instruccions sobre l'ordenació acadèmica i d'organització de l'activitat docent dels centres de la Comunitat Valenciana que durant el curs 2023-2024 impartisquen Formació Professional de grau C, D i E.

D'entre la relació d'activitats detallades al punt 20.6, apartat 8 es concreten quines són les prioritzades per l'equip directiu perquè les realitze el professorat quan l'alumne i alumna està realitzant o ha realitzat l'FCT.

- a) Impartir classes d'assimilació de competències a l'alumnat amb mòduls no superats, estiga o no realitzant l'FCT. La direcció d'estudis, juntament amb el professorat, planificarà l'horari setmanal d'acord amb les circumstàncies de l'alumnat que no ha superat alguns mòduls professionals. No serà susceptible de desdoblar-se cap mòdul que no reunisca el nombre mínim d'alumnat entre el proposat a assistir a classes de millora de les competències relacionades amb els resultats d'aprenentatge; en aquest cas, un dels professors o professores es dedicarà a altres tasques triades entre les restants.
- b) Tutelar de forma individual l'alumnat durant el desenvolupament del mòdul de Projecte: 3 hores setmanals.
- c) Col·laborar amb el tutor o tutora d'FCT del cicle en règim presencial, en el seguiment en centres públics del mòdul d'FCT, FCT flexible i, si és el cas, de Projecte.
- d) Impartir mòduls professionals en els centres en els quals estiga prevista la modalitat d'oferta parcial d'opció B de cicles formatius. L'horari lectiu del professorat, per a aquest trimestre, inclourà la càrrega lectiva del mòdul a impartir.
- e) Impartir cursos de certificats de professionalitat o cursos per a la preparació de les proves específiques per a l'obtenció dels diferents carnets professionals. L'horari lectiu del professorat, per a aquest trimestre, inclourà el nombre d'hores d'impartició de les matèries del curs.
- f) Col·laborar amb els processos d'acreditació de les competències professionals de la seua família professional desenvolupats en el centre, incorporant-se al grup de professorat d'Orientació i FOL, que, d'acord amb el que s'estableix en la base 4 de l'annex únic de la Resolució de 21 de juliol de 2021, prestaran a qui ho sol·licite informació general sobre el procés d'Avaluació i Acreditació Permanent de la Competència Professional (https://dogv.gva.es/datos/2021/07/27/pdf/2021_8074.pdf).
- g) Assistir l'alumnat en els tràmits en els processos d'admissió, sol·licituds de subvencions, o col·laborar amb la direcció del centre en la baremació i els procediments de les sol·licituds presentades en el centre relacionats amb subvencions, beques o ajudes.

- h) Participar en la programació, desenvolupament, correcció i avaluació de les proves per a l'obtenció de títols de tècnic o tècnica i de tècnic o tècnica superior de Formació Professional en aquells centres que les tinguen autoritzades: 3 hores setmanals.
- i) Impartir mòduls professionals optatius que milloren la qualificació professional i afavorisquen la seua inserció professional, prèvia autorització de la Direcció General de Formació Professional i Ensenyaments de Règim Especial. Aquests mòduls podran incloure, entre altres, aquells que contribuïsquen a la difusió del valencià en els seus llenguatges d'especialitat, incidisquen en la sostenibilitat i l'equilibri mediambiental i en la responsabilitat social corporativa. L'horari lectiu del professorat, per a aquest trimestre, inclourà la càrrega lectiva del mòdul a impartir.
- j) Orientar l'alumnat de grau mitjà per a la prova d'accés a cicles formatius de grau superior i col·laborar en la impartició dels cursos preparatoris de les proves d'accés a FP: fins a 3 hores setmanals o la càrrega lectiva corresponent al mòdul a impartir.
- k) Quan el nombre d'alumnes o la distribució geogràfica de les empreses o entitats on s'estiguen realitzant les pràctiques formatives ho aconselle, han de col·laborar amb els professors tutors o professores tutores en el seu seguiment: 3 hores setmanals per cada tres alumnes a tutelar i que es troben realitzant el mòdul d'FCT a més de 30 quilòmetres del centre educatiu.
- l) Quan l'atribució docent ho permeta, realitzar codocència, amb la participació simultània de més d'un professor o d'una professora en la mateixa aula, impulsant la utilització de les metodologies actives i l'ensenyament de competències basat en resultats, d'aquells mòduls on no s'haja pogut aplicar desdoblament.
- m) Col·laborar amb el professorat que imparteix mòduls professionals a alumnes amb necessitats específiques de suport educatiu i programes de qualificació professional inicial quan aquests mòduls no hagen sigut objecte de desdoblament o no siguen susceptibles de desdoblament. La càrrega lectiva serà la corresponent al mòdul.
- n) Col·laborar en el seguiment de l'alumnat que realitza estades o pràctiques formatives en altres països de la Unió Europea en programes gestionats directament pel centre educatiu o mitjançant un consorci, com són els programes Erasmus+: fins a 3 hores setmanals.
- o) Promoure o participar en plans d'Investigació, Desenvolupament i Innovació Tecnològica (I+D+I).
- p) Dissenyar, programar i dur a terme projectes d'innovació, promoció i difusió de la Formació Professional.
- q) Col·laborar en el desenvolupament de sistemes de gestió de qualitat o millora de la Formació Professional.
- r) Qualsevol altra activitat que, a proposta de la família professional o departament didàctic, siga considerada d'interés per part de la direcció del centre educatiu. Preparació d'alumnat Skill, competicions, projectes innovació.

- s) Qualsevol altra activitat, a proposta de la direcció del centre educatiu o de la Direcció General de Formació Professional i Ensenyaments de Règim Especial, de docència directa o activitats de promoció i millora del sistema de formació professional en el centre.

4.12.6. COL-LABORACIÓ AMB IES LA CANAL DE NAVARRÉS

L'IES Enguera i L'IES La Canal de Navarrés han dissenyat un conjunt d'activitats amb la finalitat de fomentar sinergies entre els dos centres. La idea és la de crear un intercanvi de coneixements entre els cicles formatius dels dos centres, on els protagonistes de la seua divulgació seran els mateixos alumnes. Amb estes activitats els alumnes posaran en pràctica els coneixements que van adquirint, mostrant-los als alumnes de l'altre centre amb l'objectiu de crear un corrent de cooperació per compartir experiències i aptituds.

Mensualment l'IES Enguera ha programat la realització de les següents accions en les instal·lacions de l'IES La Canal de Navarrés:

- OCTUBRE: Els alumnes de primer de GM de Cuina i Gastronomia.

Temàtica: Esmorzars saludables.

Aportaran menús d'esmorzars saludables pel col·lectiu de persones adultes. Faran exposició de la temàtica i preparació in situ de l'esmorzar.

Duració : De 8 a 14 h

- NOVENBRE: Els alumnes de segon de GS de Direcció de Cuina.

Temàtica: Dieta mediterrània/ Productes procedents de la micologia.

Aportaran menú setmanal. Faran exposició de la temàtica i prepararan in situ una elaboració.

Duració: De 8 a 14 h

- DESEMBRE: Els alumnes de segon de GM de Servicis en Restauració.

Temàtica: Muntatge d'una taula per les festes de Nadal. Còctels sense alcohol.

Duració: De 8 a 14 h

- FEBRER: Els alumnes de primer de GM de Servicis en Restauració.

Temàtica: Còctels sense alcohol.

Aportaran les fitxes tècniques i faran còctels.

Duració: De 8 a 14 h

- MARÇ: Els alumnes de primer de GM de Cuina i Gastronomia i GM de Forn, Pastisseria i Confiteria

Temàtica: Elaboració de bunyols.

Aportaran la recepta i faran bunyols.

Duració: De 8 a 14 h

- ABRIL: Els alumnes de primer de GS de Direcció de Cuina.

Temàtica: Menús tradicionals de Pasqua.

Aportaran les receptes i faran un plat típic.

Duració: De 8 a 14 h

- MAIG: Els alumnes de primer de GM de Forn i GM de Cuina.

Temàtica: Elaboracions de postres.

Aportaran les receptes. Preparació d'unes postres.

Duració: De 8 a 14 h

Seguidament, es detallen les accions que realitzara l'IES La Canal de Navarrés:

PROPOSTA DE COL-LABORACIÓ ENTRE L'IES LA CANAL DE NAVARRÉS I L'IES ÉNGUERA: MEDIACIÓ.

L'alumnat de primer del cicle d'integració social, mensualment es proposa realitzar activitats de mediació en l'IES Énguera:

- Octubre: L'alumnat de TIS presentarà un genially donant a conèixer el tema de la mediació. Es pretén que donar una xicoteta formació sobre què és la mediació i en quins àmbits actua. Com també, fer saber als alumnes a qui acudir en cas de conflicte en el centre educatiu.

- Novembre: L'alumnat de TIS donarà coneixements bàsics de com mediar, així com la realització d'un protocol de mediació bàsic per a qualsevol conflicte que pugua sorgir.
- Desembre: Se seleccionarán alumnes amb bon perfil de mediadors per a així guiar-los i ensenyar-los més específicament a mediar.

Serà l'alumnat de TIS qui s'encarregarà en tot moment d'aquesta xicoteta formació, així com d'acompanyament i supervisió.

- Gener: Començarem amb les dinàmiques per a la prevenció del bullying, per a previndre tot conflicte que pugua sorgir per aquesta raó.

L'alumnat de TIS prepararà aquestes dinàmiques i les implementarà en les diferents classes que se'ls propose.

- Febrer: Continuarem amb dinàmiques, i aquesta vegada serà per a generar grup entre l'alumnat.

- Març: En forma de debat treballarem la interculturalitat, analitzarem la realitat que ens envolta específicament en la localitat d'Énguera.

Els moderadors del debat seran els alumnes i alumnes de TIS.

- Abril: Veurem ací els diferents àmbits de la mediació. L'alumnat de *TIS el presentarà de manera pràctica i comprensible, donant peu en tot moment a la intervenció de l'alumnat de l'IES Énguera.
- Maig: L'alumnat format des de desembre de l'IES Énguera estarà preparat per a mediar, farem les mediacions pertinents. Ells seran ara els mediadors, amb la supervisió del nostre alumnat.

PROPOSTA DE COL-LABORACIÓ ENTRE ELS IES LA CANAL DE NAVARRÉS I IES ENGUERA DEPARTAMENT DE FORESTALS

Mensualment l'IES La canal de Navarrés realitzaria les següents accions en les instal·lacions de l'IES Enguera:

- OCTUBRE: Els alumnes de FPB I/O GM d'aprofitaments forestals

Temàtica: condicionament de jardins

Es realitzarà en manteniment dels espais i jardins del centre, el alumnes del IES Enguera podrien aportar idees relatives a quin tipus d'espais i plantes els agradaria.

Duració : De 8 a 14 h

- NOVENBRE: Alumnat de GS de Gestió forestal i del medi natural

Identificació i presentació dels bolets de la comarca i fruits forestals comestibles per fer receptes i confitures (arborç)

Duració : De 8 a 14 h

- DESEMBRE: Alumnat de GM de forestals

Realització de centres, i decoració de taules per a nadal. Aprofitarem el viatge per revisar el manteniment dels jardins.

Duració: De 8 a 14h

- FEBRER: Alumnat de FPB de forestals

Taller d'aromàtiques i culinàries. Plantació en el IES Enguera d'aquestes plantes i condicionament hort.

Duració: De 8 a 14h

- MARÇ: Alumnat de GM de forestals

Ensenyaran als alumnes del IES Enguera, com cuidar un hort.

Duració: De 8 a 14h

L'alumnat estan en FCT i FCT flexible per tant no podran seguir en abril i maig.

Respecte a l'alumnat de GM i FPB, té la problemàtica del desplaçament. Hem de voler com solucionar-ho.

PROPOSTA DE COL-LABORACIÓ "PRIMERS AUXILIS" ENTRE L'IES LA CANAL DE NAVARRÉS I IES ÉNGUERA REALITZAT PER L'ALUMNAT DE SEGON DE *GS D'INTEGRACIÓ SOCIAL

Mensualment l'IES La Canal de Navarrés realitzaria les següents accions en les instal·lacions de l'IES Énguera:

- Octubre:
Temàtica: PLS + cadena de supervivència
- Novembre:
Temàtica: Ennuegada (OVACE)
- Desembre:
Temàtica: Cremades per calor i congelació
- Febrer:
Temàtica: Ferides/talles / hemorràgies
- Març:
Temàtica: RCP + desfibril·lador
- Abril:
Temàtica: Com actuar en cas d'incendis (tècniques d'arrossegament-mobilitzacions)
- Maig:
Temàtica: Reacció anafilàctica + Hipoglucèmia/hiperglucèmia

4.12.7. PROJECTE ERASMUS

L'IES Énguera és beneficiari de programes de mobilitat Erasmus a través dels projectes d'un grup de consorcis que gestionen beques Erasmus. Els projectes que tenen aprovats són els següents:

- Projecte Simarro: 2023-1-ES01-KA121-VET-000133248
- Projecte FEVEC: 2023-1-ES01-KA121-VET-000133182

L'objectiu d'aquests projectes és el de millorar la qualitat dels processos d'ensenyament i aprenentatge duent a terme diferents activitats de mobilitat dins d'Europa, tant del nostre alumnat

dels Cursos de 2n dels Cicles Formatius de Grau Mitjà (CFGM), com del professorat de Formació Professional.

Les places de mobilitat per als alumnes de 2n curs d'un CFGM consisteixen en una beca Erasmus d'1 mes en una ciutat europea, on realitzaran 160 hores del total de les seues 380 hores del mòdul FCT (Formació en Centres de Treball).

Quan l'alumne rep l'import de la beca tramita amb el consorci la gestió d'aquesta. La gestió consisteix en la reserva dels vols, trasllats d'entrada i eixida, transport local i estada. Quedant a la disposició de l'alumne una quantitat de butxaca per a ajuda a la manutenció.

Les places de mobilitat per al professorat consisteixen en una beca Erasmus, que comprén l'estada de 5 dies en una ciutat europea per a realitzar Job shadowing (activitat de formació) en un IES de la mateixa família professional a la qual pertany el professor. El consorci gestiona amb la beca: vols, trasllats, estada.

Les places per a professors acompanyants tenen com a missió realitzar una mobilitat de 3 dies de duració per a:

- bé, acompanyar als alumnes en la seua anada al destí i a verificar que l'allotjament i empresa de les seues pràctiques estiga en ordre.
- bé, la d'acompanyar en el retorn als alumnes, verificant que la documentació de les *FCT realitzades estiga en ordre i que l'allotjament que abandonen els alumnes quede en ordre.

Cada curs escolar, el grup de consorcis reparteixen entre la xarxa d'IES col·laboradors les places per a la mobilitat d'alumnes i professors. Per a aquest curs 2023-2024 el nombre de places que li han correspost a l'IES Énguera són:

- 4 places per a alumnes de 2n de CFG Mitjà.
- 1 plaça per a professorat Job shadowing.

4.13. APROVACIÓ I REVISIÓ.

Aquest document ha estat elaborat adaptant-se a la normativa vigent i va ser aprovat pel claustre de professors/es en data 04 de desembre de 2023. Podrà ser revisat cada curs escolar per si fos necessària la seua adaptació a noves situacions escolars o la seua modificació d'acord amb les experiències acumulades i la normativa vigent. Qualsevol iniciativa en aquest sentit es plantejarà davant del Claustre.



**GENERALITAT
VALENCIANA**

Conselleria d'Educació,
Universitats i Ocupació



**I E S
ENGUERA**

Plaça Manuel Tolsá, S/N
46810-Enguera (Valencia)

Tel.: 962249085

Correu Electrònic: 46020297@edu.gva.es

<https://portal.edu.gva.es/iesenguera/es/centre/>

23-24								
X								