

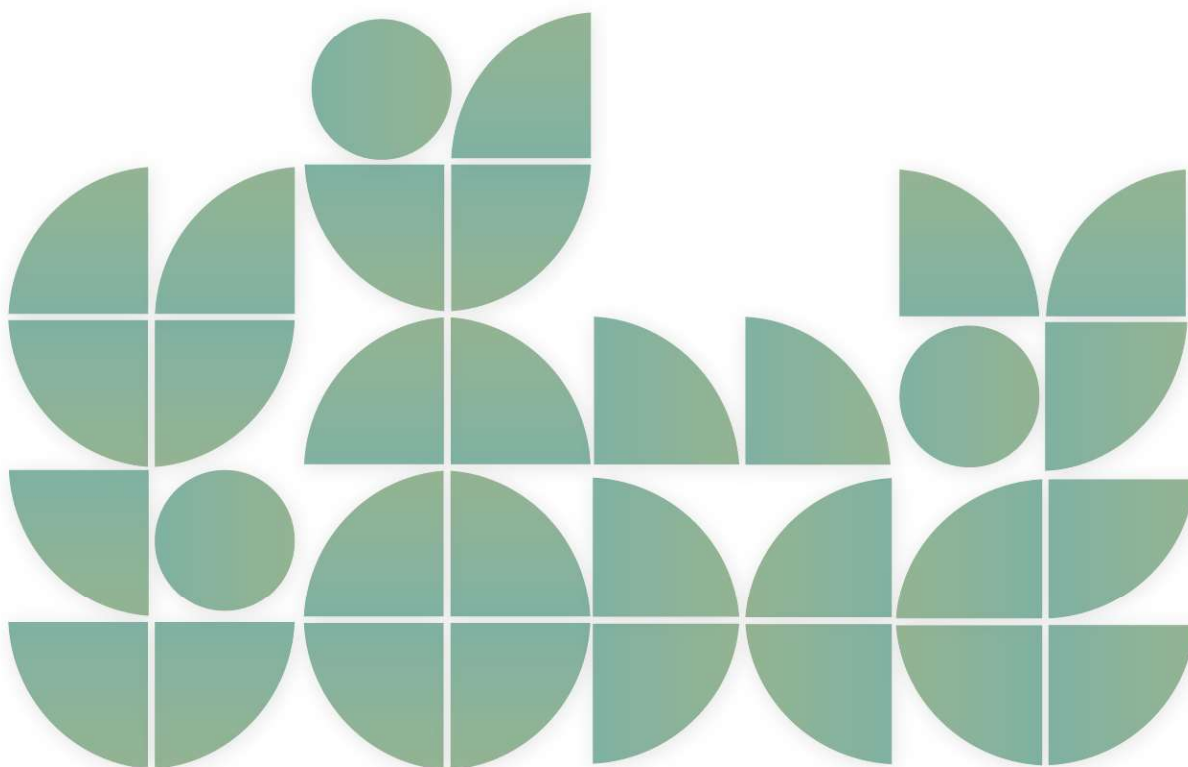
PLA DIGITAL DE CENTRE

IES ELS ÉVOLS

L'Alcúdia (València)

Codi centre: 46021320

Data: 13 desembre de 2022



PLA DIGITAL DE CENTRE

1. INTRODUCCIÓ

- 1.1. Context
- 1.2. Missió, visió i valors
- 1.3. Justificació del pla

2. ANÀLISI

- 2.1. Punt de partida
- 2.2. Autoreflexió (SELFIE)
- 2.3. Selecció d'estratègies

3. PLA D'ACTUACIÓ

- 3.1. Objectius
- 3.2. Proposta de treball

4. AVALUACIÓ

5. ANNEXOS

1. INTRODUCCIÓ

1.1. Context

1.- ON HI SOM ?

1.1.- CARACTERÍSTIQUES DE L'ENTORN FÍSIC.

El poble de L'Alcúdia és inclòs en la comarca de la Ribera Alta. Limita al Nord amb els pobles de Carlet i Benimodo; a l'Est amb el poble de Tous i al sud-est amb el terme i la població de Guadassuar.

La superfície total del terme és de 23.670 Km2 essent de 1.228.000 m2. la superfície de sòl urbà . El territori sobre el qual s'assenta la població és pla, tot exceptuant un xicotet monticle, on es troba ubicada l'església parroquial. A aquesta elevació fa referència el nom de L'Alcúdia, que en àrab significa "lloc en un alt".

Les serres més importants al voltant del poble són:

- Serres ibèriques del Caroig, en la part occidental amb el famós pic de Matamon.
- Serres pre-bètiques al migdia.
- Serres de Llevant.

La Sèquia Reial del Xúquer rega gran part de les seues terres. El riu Magre, de poc cabdal, voreja la població i prop de Montortal es troba el barranc del mateix nom. El valencià n'és la llengua pròpia, tant del poble com de tota la rodalia. La població està situada dins de la zona valencianoparlant, segons versa en la Llei d'Ús i Ensenyament del Valencià.

El contacte amb el castellà es dona a través dels mitjans de comunicació audiovisuals, fonamentalment. Al poble hi ha tres centres d'ensenyament públic, on es duu a terme l'ensenyament en valencià, i un centre de privat on es duu a terme l'ensenyament en castellà. A partir del curs escolar 1995-96, la població compta amb un Institut d'ESO, on es duu a terme també l'ensenyament en valencià (PEV).

1.1.1.- ENTORN DEMOGRÀFIC

	Total	Hombres	Mujeres
	2019	2019	2019
46019 Alcúdia, l'	12.009 ¹	5.896 ¹	6.113 ¹

Dades Generals | Alcúdia, I' Imprimir | Histórico

General | Dades estadístiques | Equipaments i infraestructures | Llocs d'interès | Dades electorals | Altres enllaços

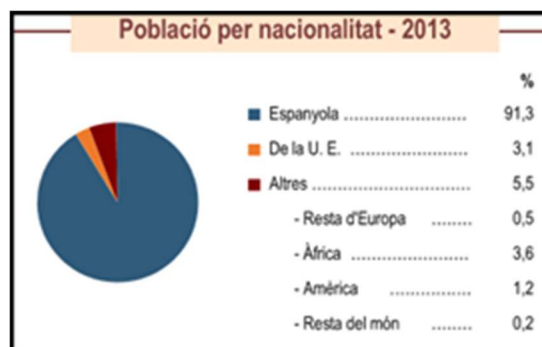
CARACTERÍSTIQUES GENERALS

Codi ine: 40019 Província: València
 Comarca: La Ribera Alta Població: 12.009 (2019)
 Superfície: 23,67 Km²
 Distància capital província: 32 Km
 Govern local
 Alcalde: Salom Porta, Andreu (PSOE)
 Històric de govern local
 Eleccions locals

La població de L'Alcúdia a 1 de Gener de 2019 és de 12.009 habitants

DADES ESTADÍSTIQUES - DEMOGRAFIA				
Població				
	Municipi	Comarca	Província	Comunitat
Padró - 2019 (persones)	12.009	220.366	2.565.124	5.003.709
Variació Padró - 2018/2019 (%)	0,59	0,24	0,67	0,81
Població respecte de la comarca - 2019 (%)	5,45			
Població respecte de la província - 2019 (%)	0,47	8,59		
Població respecte de la comunitat - 2019 (%)	0,24	4,40	51,26	
Densitat de població - 2019 (Hab./Km ²)	507,35	227,17	237,38	215,17
Espanyols Residents a l'Extranjer - 2019 (persones)	213	5.653	78.653	139.662
Característiques de la població (Padró 2019)				
	Municipi	Comarca	Província	Comunitat
Menors de 16 anys (%)	17,22	16,26	15,85	15,81
De 16 a 29 anys (%)	14,57	14,28	14,14	14,12
De 30 a 64 anys (%)	50,34	50,73	51,06	50,81
Majors de 64 anys (%)	17,87	18,73	18,95	19,26
Índex de dependència (%)	54,06	53,81	53,38	54,03
Naixuts a la CV (persones)	9.797	179.054	1.837.481	3.347.243
Extrangers (persones)	1.097	19.914	263.848	703.413
Naixuts a la CV (%)	81,58	81,26	71,63	66,89
Extrangers (%)	9,13	9,04	10,29	14,06

La distribució de la població quan a origen és la següent:



- 946 habitants pertanyen a altres països (7.7%).
- Dels 339 que pertanyen a la Unió Europea 241 són de Romania.
- Dels 410 que pertanyen a Àfrica 338 són de Marroc.

1.1.2.- ENTORN SÒCIO-ECONÒMIC

L'activitat econòmica predominant a L'Alcúdia és la industrial, seguida del sector serveis i agrari; el sector de la construcció com en tota la comunitat ha patit una important davallada.

DADES ESTADÍSTIQUES - SOCIO-ECONÒMIC

Indicadors de l'activitat econòmica

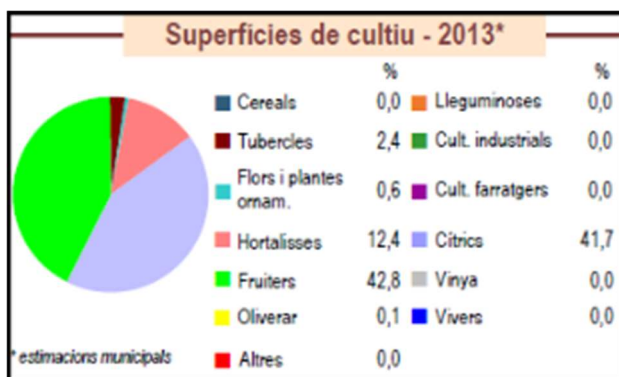
	Municipi	Comarca	Província	Comunitat
Pressupost mitjà per habitant - 2020 (euros/habitant)	841,29	854,45	959,20	981,55
Gasto mitjà per habitant (Liquidació Pressupost) - 2019 (euros/habitant)	932,07	931,60	1.025,88	1.008,60
Deute Viu del municipi - 2019 (euros/habitant)	335,53	179,05	407,55	296,41
Línies telefòniques - 2012 (núm.línies telefòniquesx100hab)	42,35	36	41,30	39,56
Vehicles turismes - 2019 (núm.turismes x 100 hab.)	52,04	53,42	49,82	52,35
Entitats financeres - 2013 (núm.entitats financeresx1000 h)	0,96	0,80	0,84	0,70
Valor cadastral mitjà - 2020 (euros)	53.027,28	49.609,38	51.960,95	49.205

DIRCE, Directori Central d'Empreses

	Municipi	Comarca	Província	Comunitat
Nombre total d'empreses - 2019 (empreses)	757	13.208	180.753	303.428
Empreses en el sector Indústria - 2019 (%)	8,59	8,17	6,48	6,86
Empreses en el sector Construcció - 2019 (%)	10,30	13,32	11,10	12,40
Empreses en el sector Serveis - 2019 (%)	81,11	78,52	82,44	80,74
Empreses en el sector Serveis. Comerç, transport i hostaleria - 2019 (%)	38,97	38,30	35,92	36,68
Empreses en el sector Serveis. Informació i comunicació - 2019 (%)	1,98	1,08	1,99	1,75
Empreses en el sector Serveis. Activitats financeres i d'assegurances - 2019 (%)	1,98	1,90	2,67	2,38
Empreses en el sector Serveis. Activitats immobiliàries - 2019 (%)	4,49	4,23	5,29	5,94
Empreses en el sector Serveis. Activitats professionals i tècniques - 2019 (%)	14,53	11,95	18,62	17,27
Empreses en el sector Serveis. Educació, sanitat i serveis - 2019 (%)	8,19	6,17	8,41	7,62
Empreses en el sector Serveis. Altres serveis personals - 2019 (%)	10,96	8,65	9,55	9,07

Activitat agrícola (hectàrees de cultiu):

- Tubèrculs consum humà: 49.
- Flors i plantes:15.
- Hortalisses 250.
- Cítrics: 893.
- Fruïters no cítrics: 770.
- Olives: 2.
- Vivers: 1.



La taxa de desocupació de la població de L'Alcúdia es distribueix de la següent manera:

DADES ESTADÍSTIQUES - TREBALL				
Desocupació registrada				
	Municipi	Comarca	Província	Comunitat
Desocupació registrada - 30/09/2020 (persones)	732	17.593	212.976	437.364
Desocupació registrada en menors de 25 anys - 30/09/2020 (%)	15,57	13,20	10,32	9,82
Desocupació registrada en Dones - 30/09/2020 (%)	64,46	61,21	58,87	58,25
Taxa - 30/09/2020 (%)	9,39	12,28	12,73	13,46
Contractació registrada - 30/09/2020 (contractes)	402	8.576	92.835	159.753
Índex de rotació contractual - 30/09/2020 (contractes/persones)	0,55	0,49	0,44	0,37
Desocupació registrada per Sectors d'Activitat				
	Municipi	Comarca	Província	Comunitat
Desocupació registrada en Agricultura - 30/09/2020 (%)	22,68	8,90	3,22	3,53
Desocupació registrada en Indústria - 30/09/2020 (%)	12,43	14,25	11,93	12,51
Desocupació registrada en Construcció - 30/09/2020 (%)	3,01	5,87	6,74	7,70
Desocupació registrada en Serveis - 30/09/2020 (%)	52,46	61,94	70,40	68,22
Contractació registrada en Agricultura - 30/09/2020 (%)	18,91	27,38	11,85	11,80
Contractació registrada en Indústria - 30/09/2020 (%)	32,09	27,01	17,04	16,19
Contractació registrada en Construcció - 30/09/2020 (%)	3,48	5,81	5,13	6,13
Contractació registrada en Serveis - 30/09/2020 (%)	45,52	39,81	65,98	66,08

1.1.3.- HABITATGE

Els habitatges que predominen a l'Alcúdia són de tipus unifamiliar d'una o dues plantes, generalment al centre de la població. Malgrat que hi ha edificis de certa alçària en la zona més moderna de la ciutat, construïts al voltant dels anys setanta, aquests no consten de grans altures.

1.1.4.- VIES DE COMUNICACIÓ.

Pel que fa a les vies de comunicació, una de les més importants, és el **ferrocarril** València - Castelló de la Ribera. Una altra, que resulta vital per a L'Alcúdia és la **carretera N-340** convertida, avui, al seu pas per la població, en una gran avinguda, ampla i de fàcils desplaçaments, i que està comunicada als afores de la població amb l'autovia de València – Albacete.

Aquesta xarxa es completa amb el creuament, dins de la població (El Serrallo), de la carretera nacional 340 amb la comarcal Lliria - Tavernes de la Valldigna i que permet la comunicació amb les poblacions més significatives de la Comarca: Alzira, Cullera, Sueca, Algemesí, etc...)

A més a més, açò ha facilitat el transport i la comunicació per carretera amb les poblacions d'altres comarques i de la capital, València, sobretot amb **línies d'autobusos** de curt i llarg recorregut.

1.1.5.- ENTORN EDUCATIU I SÒCIO-CULTURAL

Centres educatius:

Tres centres públics d'Educació Primària: CEIP Les Comes, CEIP Batallar i CEIP Heretats. Un centre privat-concertat d'Educació Primària i Secundària (San Andrés). El nostre institut d'Educació Secundària i Batxillerat. El centre de formació de persones adultes EPA "Centre Enric Valor".

La oferta cultural de L'Alcúdia es realitza principalment a través dels següents centres i institucions:

- ✓ Biblioteca pública municipal.
- ✓ Casa de la Cultura: sala d'exposicions, cinema, teatre, conferències, centre d'informació juvenil,...
- ✓ Casa de la Música.
- ✓ Conservatori de Música: ensenyaments musicals fins el Grau Mitjà.
- ✓ Banda de Música.
- ✓ Llar dels Jubilats.
- ✓ Casa del Llaurador.

- ✓ Teatre Artístic "Caixa Rural"
- ✓ Àgora.

D'altra banda hi ha diverses associacions de caràcter cultural (Grup de dansa de l'Alcúdia, Colla la rosca, els Dimonis enroscats, Bolero de L'Alcúdia...), religió (confraries...), lúdic, esportiu (Penya BTT el Cuc, Club de triatló, C.O.T.I.F., E.M.B.A., Escola Municipal de Futbol, Escola d'Atletisme, Club de natació Neptuno-L'Alcúdia..), plataformes culturals, educatives o solidàries (Bloc de progrés Jaume I, Fira Gastronòmica, Amics del Corral de Rafel, Creu Roja, Càritas, Banc d'aliments...) que vertebraren la població mitjançant una programació d'activitats que faciliten la participació ciutadana en la vida del municipi.

1.1.5.3. Monuments religiosos més rellevants.

- Església de Sant Andreu. L'Alcúdia compta amb un temple parroquial datat en 1775 que conserva nombroses obres pictòriques, arquitectòniques, d'orfebreria i imageria religiosa de diferents èpoques.
- Ermita de Sant Antoni. Formava part de l'antic hospital que atenia a pobres i viatgers. Avui guarda les imatges dels passos processionals de la setmana santa.
- Calvari i ruïnes de l'antic convent de franciscans alcantarins.

1.1.6.- ENTORN SANITARI

- Centre de Salut. (Serveis d'atenció primària). El centre de salut amb serveis especialitzats més proper es troba a la ciutat d'Alzira.
- Cinc establiments farmacèutics.
- Serveis municipals propis d'aquesta àrea:
- Tractament de les drogodependències.
- Atenció a discapacitats físiques i psíquiques. Gabinet de salut mental.
- Servei de planificació familiar.

1.2.- TIPUS DE CENTRE

L'IES. de l'Alcúdia és creat segons Decret 129/1995 del 19 de juny, del Govern Valencià (DOGV 29/6/95) i segons Ordre de 7 de febrer 1997 de la Conselleria de Cultura, Educació i Ciència, per la qual s'atribueix la denominació específica "ELS ÉVOLS" aprovat pel Consell Escolar amb data 29-febrer-96 (DOGV 14/4/97).

L'IES ELS ÉVOLS, és un centre públic d'ensenyament en valencià obert a tot l'alumnat, independentment de les seues creences, raça i gènere o altres característiques on s'imparteixen 1r. i 2n. Cicle d'ESO, dues modalitats de Batxiller.- Batxillerat Humanístic i Ciències Socials i Batxillerat de Ciències i Tecnologia i dos títols de Formació Professional Bàsica, Servicis Administratius i Fabricació i Muntatge.

La distribució d'optatives en **ESO** és la següent:

PRIMER CURS

- SEGONA LENGUA ESTRANGERA: FRANCÉS
- TALLER DE RELACIONS DIGITALS RESPONSABLES: INFORMÀTICA
- REFORÇ LINGÜÍSTIC: VALENCIÀ i CASTELLÀ
- REFORÇ CIENTÍFIC: MATEMÀTIQUES i BIOLOGIA
- REFORÇ EN PRIMERA LENGUA ESTRANGERA
- EDUCACIÓ PLÀSTICA
- INICIACIÓ A L'ACTIVITAT EMPRENEDORA I EMPRESARIAL

- LABORATORI DE CREACIÓ AUDIOVISUAL

SEGON CURS

- SEGONA LENGUA ESTRANGERA: FRANCÉS
- INFORMÀTICA
- INICIACIÓ A L'ACTIVITAT EMPRENEDORA i EMPRESARIAL
- REFORÇ LINGÜÍSTIC: VALENCIÀ i CASTELLÀ
- REFORÇ DE MATEMÀTIQUES i FÍSICA i QUÍMICA
- TALLER D'APROFUNDIMENT: ROBÒTICA
- TALLER D'HABILITATS FUNCIONALS BÀSIQUES

TERCER CURS

- SEGONA LENGUA ESTRANGERA: FRANCÉS
- INFORMÀTICA
- TALLER D'APROFUNDIMENT: INICIACIÓ A L'ACTIVITAT EMPRENEDORA I EMPRESARIAL
- TALLER D'APROFUNDIMENT (FÍSICA i QUÍMICA)
- TALLER D'APROFUNDIMENT (ROBÒTICA)
- COMPETÈNCIA COMUNICATIVA ORAL EN 1ª LENGUA ESTRANGERA.

QUART CURS

- CULTUR CIENTÍFICA
- TECNOLOGIES DE LA INFORMACIÓ I LA COMUNICACIÓ
- EDUCACIÓ PLÀSTICA I VISUAL
- SEGONA LENGUA ESTRANGERA
- FILOSOFIA
- TALLER D'APROFUNDIMENT (FÍSICA i QUÍMICA)
- TALLER D'APROFUNDIMENT (LÒGICA i ESTRATÈGIA)
- COMPETÈNCIA COMUNICATIVA ORAL EN 1ª LENGUA ESTRANGERA.
- PROJECTE INTERDISCIPLINAR: LA GUERRA (HISTÒRIA)

PRIMER DE BATXILLERAT

HUMANITATS i CIÈNCIES SOCIALS

(MATÈRIES DE MODALITAT)

- HISTÒRIA DEL MÓN CONTEMPORANI
- ECONOMIA i MATEMÀTIQUES APLICADES A LES CCSS (SOCIAL)
- LLATÍ I i GREC I (HUMANÍSTIC)

(MATÈRIES ESPECÍFIQUES)

- BIOLOGIA HUMANA / PROGRAMACIÓ DE XARXES INFORMÀTIQUES / PSICOLOGIA / SEGONA LENGUA ESTRANGERA

CIÈNCIES

(MATÈRIES DE MODALITAT)

- MATEMÀTIQUES
- FÍSICA i QUÍMICA
- BIOLOGIA ó DIBUIX TÈCNIC

(MATÈRIES ESPECÍFIQUES)

- BIOLOGIA HUMANA / PROGRAMACIÓ DE XARXES INFORMÀTIQUES / PSICOLOGIA / SEGONA LENGUA ESTRANGERA

SEGON DE BATXILLERAT

HUMANITATS i CIÈNCIES SOCIALS

(MATÈRIES DE MODALITAT)

- ECONOMIA DE L'EMPRESA i MATEMÀTIQUES APLICADES A LES CC.SS (SOCIAL)
- LLATÍ II i GREC II (HUMANÍSTIC)
- GEOGRAFÍA o HISTÒRIA DE LA FILOSOFIA (TRIAR-NE UNA)

(MATÈRIES ESPECÍFIQUES)

- TECNOLOGIA INDUSTRIAL II / CIÈNCIES DE LA TERRA i EL MEDI AMBIENT / TECNOLOGIES DE LA INFORMACIÓ i LA COMUNICACIÓ II ó HISTÒRIA DE L'ART.
- TÈCNiques EXPRESSIÓ GRÀFICA / FONAMENTS ADMINISTRACIÓ i GESTIÓ / PSICOLOGIA / FÍSICA ó DIBUIX TÈCNIC II.

CIÈNCIES

(MATÈRIES DE MODALITAT)

- MATEMÀTIQUES
- BIOLOGIA
- QUÍMICA ó GEOLOGIA

(MATÈRIES ESPECÍFIQUES)

- TECNOLOGIA INDUSTRIAL II / CIÈNCIES DE LA TERRA i EL MEDI AMBIENT / TECNOLOGIES DE LA INFORMACIÓ i LA COMUNICACIÓ II ó HISTÒRIA DE L'ART.
- TÈCNiques EXPRESSIÓ GRÀFICA / FONAMENTS ADMINISTRACIÓ i GESTIÓ / PSICOLOGIA / FÍSICA ó DIBUIX TÈCNIC II.

En un futur, i d'acord al Mapa Escolar previst per la Conselleria de Cultura i Educació, s'impartiran Cicles formatius, un de grau mitjà i un altre de grau superior d'alguna família professional encara pendent d'aprovació.

El Centre està construït tenint en compte la normativa per a no tenir barreres arquitectòniques.

L'estil educatiu del nostre Centre es basa en una participació democràtica de la comunitat educativa, des de tots els sectors, tant de l'alumnat, pares/mares (AMPA) i professorat, constituint, segons la normativa vigent, el Consell Escolar.

El nostre centre forma part del Consell Municipal de L'Alcúdia, òrgan que coordina i organitza els centres educatius de la població per aconseguir una coordinació de les diferents propostes educatives i d'interès cultural.

1.3.- INFRAESTRUCTURA DEL CENTRE

El centre segons el Decret 1004/1991 de 14 de Juny compleix el requisits mínims legals. En aquest moment la distribució de les instal·lacions és la següent :

Planta baixa:

- Cinc seminaris.
- Sala professorat.
- Despatx de sot-direcció.
- Despatx de direcció.
- Departament d'orientació.
- Sala de tutories.
- Secretaria .
- Despatx de cap d'estudis.
- Consergeria.
- Reprografia.
- Aula Bollene (Saló d'actes).
- Departament Economia i Llatí.
- Sala de visites.
- Aula de Convivència.
- Taller Fabricació Mecànica.

- Dos dependències per a material de neteja.
- Magatzem.
- Sala de calderes de calefacció.
- Serveis W.C. per l'alumnat, personal no docent i professorat.
- Quatre escales per al desplaçament dels usuaris del centre.
- Espai d'aparcament de bicicletes i motos.

Primera Planta:

- Aula Valencià I i II i Castellà I i II
- Aula d'Informàtica I, II i INFOCOLE.
- Aula Llatí i Economia.
- Biblioteca
- Aula Suport I i Mixtes 1,2 i 4.
- 4 serveis W.C. i un per a minusvàlids.
- Aules Idiomes I,II i III (Anglès)

Segona Planta:

- Aula de Socials I i II.
- Aula Suport II i Mixtes 5,6,7 i 8.
- Seminari, laboratori i aula de Biologia i Geologia.
- Seminari i aula Música I i II.
- Aula Filosofia.
- Aula Matemàtiques I, II i III.
- Aula Idiomes (Francés)

Tercera Planta:

- Laboratoris de Física i Química.
- Seminari de Física i Química.
- Aula de Plàstica I.
- Aula de Plàstica II.
- Aula mixta 9
- Seminari de Plàstica.
- Aula de Tecnologia I.
- Aula de Tecnologia II.
- Seminari de Tecnologia.

Gimnàs:

Construït a l'exterior, amb dues pistes de 22x44 m2, una de bàsquet i una altra de handbol, amb instal·lacions dintre del gimnàs de serveis W.C. i dutxes, amb espatlleres al voltant, 4 portes d'eixida d'emergència, magatzem per a material esportiu considerant aquest adequat però insuficient.

Disposa de despatx per a departament d'Educació Física.

A l'entrada del centre hi ha habitatge per al subaltern-resident de 90 m2 amb una reixa al voltant.

La **superfície total del pati** és de 1.630 m2. La superfície total del jardí és de 450 m2. La **superfície total del centre** és de 4.706 m2.

14.- CARACTERÍSTIQUES DEL P.A.S.

- 2 conserges;
- 2 administratius;
- 4 persones del servei de neteja (pertanyen a l'empresa contractada per la C.E.I.C.E.)

1.5.- CARACTERÍSTIQUES DE L'ALUMNAT

NIVELL	Nombre grups	Nombre d'alumnat
Primer d'ESO	6	138
Segon d'ESO	5	112
Tercer d'ESO	3 + PDC	87
Quart d'ESO	3 + PR4	86
TOTAL E.S.O.	19	423
Batxillerat de Ciències		
Primer	1	21
Segon	1	14
Subtotal	2	35
Batxillerat d'Humanitats i CCSS		
Primer	1	29
Segon	1	14
Subtotal	1	43
TOTAL BATXILLERAT	3	78
FPB		
Primer ADM i FM	2	30
Segon ADM i FM	2	14
TOTAL FPB	4	44
TOTAL INSTITUT	26	544

1.6.- CARACTERÍSTIQUES DEL PROFESSORAT

- Un total de 66 professors/es de les següents especialitats:
- 4 de geografia i història

- 2.5 de mecanitzat
- 2.5 de gestió administrativa
- 6 de valencià
- 5 de castellà
- 4 de biologia i geologia
- 3 de física i química
- 3 de dibuix
- 1.5 de música
- 3.5 d'educació física
- 5 de tecnologia
- 5 d'anglès
- 1 de francès
- 2 d'informàtica
- 2 d'economia
- 1 de llatí
- 2 de filosofia
- 6.5 de matemàtiques
- 0.5 de religió
- 1 orientador
- 3 especialistes en PT

1.2. Missió, visió i valors

Missió: Reivindicació històrica com a poble, doncs som l'únic IES de la localitat. Formem acadèmica i professionalment a l'alumnat de L'Alcúdia. Així eduquem amb respecte i valors de la societat actual i europea.

Visió: Formar alumnes multidimensionals, amb capacitats STEAM (Science, Technology, Engineering, Mathematics), lingüístics i amb un estil de vida saludable i bones actituds cap a l'activitat física.

Valors:

Des de l'IES Els Èvols, creiem essencials els següents valors per tal de garantir un aprenentatge integral. Tant a nivell d'ESO, Batxillerat com de FPB:

- Esforç i autosuperació, creiem en l'esforç del dia a dia i l'autosuperació personal. Actualment en l'escolaritat com en un futur en la vida professional. Sabent incorporar i innovar en l'ús de les tecnologies.
- Multiculturalitat, sent capaç de conèixer les diferents realitats i sabent adaptar-se a elles. Tant físicament com virtualment i sempre amb la perspectiva inclusiva.
- Adaptació amb el món laboral: Arribar a ser autònoms i saber adaptar-se als canvis que es produeixen en un món dinàmic i evolutiu com el que vivim. Incorporant, acceptant i usant les noves tecnologies que són una realitat del dia a dia i una eina imprescindible.
- Promoure la formació contínua. Per tal de millorar professional i acadèmicament, cal renovar-se en actituds, coneixements i destreses, per

tant, surt la necessitat de formar-se contínuament.

1.3. Justificació del pla

Vivim en una societat tecnològicament canviant i l'institut no pot donar l'esquena a aquesta realitat. Per tant, hem creat aquest pla per crear un punt de partida amb visió d'una eina, que regule les intervencions pedagògiques i tecnològiques del centre. Perquè l'IES siga competent i els alumnes tinguin les eines digitals suficients per fer front a la societat actual.

Així, des de la comunitat europea, gràcies al programa #CompDigEdu s'està facilitant la incorporació del PDE i la Digitalització dels diferents centres. Per tant, és necessari crear aquest PDC.

2. ANÀLISI

2.1. Punt de Partida

👥 El centre compta amb una plantilla força nombrosa però la inestabilitat de la mateixa és força elevada, de manera que, cada curs canvia la seua composició en un 40 %.

Aquest canvi implica també que l'edat mitjana de la plantilla sigui relativament de mitjana edat. Sent el 70 % dels 40 anys a més de 50 anys.

La inestabilitat de la plantilla fa necessària que contínuament s'haja d'estar formant el nou professorat en l'ús de les eines digitals utilitzades en el centre. A això, s'ha d'afegir que cada any aproximadament un 15% del professorat és nou.

Des del curs 2021/2022 passem a formar part dels centres Digitals Col·laboratius, pel que disposem, a més d'AULES i les eines pròpies de la Conselleria d'Educació, de tot l'ecosistema d'Office 365, encara que la seua incorporació en el procés d'ensenyament/aprenentatge està sent molt tímida.

Tot i que al llarg dels anys s'han anat equipant les aules per a l'ús de les eines digitals, el centre no té una cultura d'estratègia digital unificada.

Totes les aules compten amb connexió a internet, un ordinador i un projector.

A més, comptem amb:

79 ordinadors portàtils per a préstec

Un carro portàtil equipat amb 30 portàtils, un en 20 i un en 12 i un altre de 24. l / de préstec

Una sala de professors amb tres ordinadors amb connexió a internet, per al treball personal dels docents.

Una Biblioteca amb 1 ordinador.
 Dues aules d'informàtica equipades amb 22 ordinadors per a ESO i Batxillerat
 Dues d'informàtica amb 20 ordinadors per a FPB

2.2. Autoreflexió (SELFIE)

Per fer aquesta autoreflexió, hem utilitzat l'eina SELFIE de l'àrea d'Educació de la Unió Europea que ens ha permès realitzar una anàlisi interna de l'estat i ús de la tecnologia al centre educatiu. S'ha realitzat una anàlisi per a cada ensenyament que s'imparteix en el centre.

La data de l'informe SELFIE per a tots els ensenyaments del centre és del 30 de març al 15 d'abril de 2022 amb les següents dades de participació:

EDUCACIÓ SECUNDÀRIA OBLIGATÒRIA

BATXILLERAT

COL·LECTIU	PREVIST	REAL	%	% MÍNIM PARTICIPACIÓ
Equip Directiu	6	2	33	
Professorat	29	22	76	
Alumnat	79	49	62	

ESO I FPB

COL·LECTIU	PREVIST	REAL	%	% MÍNIM PARTICIPACIÓ
Equip Directiu	6	2	33	
Professorat	62	47	76	
Alumnat	413	309	75	

PUNTUACIÓ MITJANA OBTINGUDA EN LES DIFERENTS ÀREES DEL SELFIE

ÀREA	ESO	BATXILLERAT	FORMACIÓ PROFESSIONAL
A: LIDERATGE	3,6	2,8	3,2
B: COL·LABORACIÓ I XARXES	3,13	2,6	2,87
C: INFRAESTRUCTURA I EQUIPS	3,5	3,3	3,4
D: DESENVOLUPAMENT	3,65	2,4	

PROFESSIONAL CONTINU			3.03
E: PEDAGOGIA: SUPORTS I RECURSOS	3,67	3,9	3,78
F: PEDAGÒGIA: IMPLEMENTACIÓ A L'AULA	3,10	3,43	3,27
G: PRÀCTIQUES D'AVALUACIÓ	2,60	3,60	2,48
H: COMPETÈNCIES DIGITALS DE L'ALUMNAT	3,23	3,60	3,42

Resum per àrees

L'àrea que destaca com a més ben valorada en els tres ensenyaments és l'àrea E: Pedagogia: suports i recursos.

També s'observa coincidència en l'àrea pitjor valorada, essent aquesta l'àrea G: Pràctiques d'avaluació, que en els ensenyaments d'ESO i de Batxillerat no arriba a la puntuació de 3.

Un altre aspecte a destacar són els resultats obtinguts en la Formació Professional. Aquests són, de mitjana, un 0,5 superiors a la resta d'ensenyaments.

Per tant, observem que les àrees amb més mancances són: la G, pràctiques d'avaluació; la D desenvolupament professional continu; i la B Col·laboració i xarxes.

Al contrari, les àrees millor valorades han sigut: E; Recolzament i recursos pedagògics; H, competències digitals de l'alumnat; C, infraestructura i equipaments; F implementació a l'aula; A lideratge.

Com a conclusió, cal elaborar un pla estratègic que millori les pràctiques d'avaluació per altres més innovadores, així com la cultura de col·laboració i comunicació per compartir experiències. Igualment, promoure el desenvolupament professional continu a tots els nivells.

Com a punts més forts observem que hi ha un clastre que se centra en la preparació de l'ús de les tecnologies digitals per a l'aprenentatge mitjançant l'actualització i la innovació de pràctiques d'ensenyament. Un alumnat amb bones habilitats, coneixements i actituds que permeten l'ús creatiu i crític de les tecnologies digitals. I unes infraestructures, (equips, programari, connexió a internet) adequades, fiables i segures. Per últim, s'observa una clara línia de lideratge, preocupat per integrar les tecnologies digitals als diferents nivells educatius.

Clarament, com hem exposat anteriorment, hi ha diferències segons els diferents nivell ja que aquests són molt variats ESO, FPB i Batxillerat.

2.3. Selecció d'estratègies

ANÀLISI DAFO RESUM	
DEBILITATS	FORTALESES
<p>B1. Avaluació del progrés (en el centre s'avaluen els progressos en matèria d'ensenyament i aprenentatge amb tecnologies digitals).</p> <p>C3. Accés a Internet (en el centre es facilita accés a Internet per a l'ensenyament i l'aprenentatge).</p> <p>F6. Projectes interdisciplinaris (es fomenta la participació de l'alumnat en projectes interdisciplinaris utilitzant tecnologies digitals).</p> <p>G1. Avaluació de les capacitats (s'utilitzen tecnologies digitals per a avaluar les habilitats de l'alumnat).</p> <p>G6. Comentaris a altres alumnes (s'utilitzen tecnologies digitals perquè l'alumnat pugui realitzar observacions sobre el treball dels companys i companyes).</p>	<p>A3. Noves modalitats d'ensenyament (el professorat compta amb el suport de l'equip directiu a l'hora de provar noves formes d'ensenyament amb tecnologies digitals).</p> <p>C2. Dispositius digitals per a l'ensenyament (en el centre existeixen dispositius digitals que es poden utilitzar en la tasca docent).</p> <p>C8. Dispositius digitals per a l'aprenentatge (en el centre hi ha dispositius digitals que són propietat del centre o són gestionats per aquest i que l'alumnat pot utilitzar quan els necessita).</p> <p>D3. Intercanvi d'experiències (des del centre s'ajuda a intercanviar experiències dins del centre sobre l'ensenyament amb tecnologies digitals).</p> <p>F1. Adaptació a les necessitats de l'alumnat (s'utilitzen tecnologies digitals per a adaptar el mètode d'ensenyament a les necessitats individuals de l'alumnat).</p> <p>F3. Foment de la creativitat (s'utilitzen tecnologies digitals per a fomentar la creativitat de l'alumnat).</p>

	<p>F4. Implicació de l'alumnat (es realitzen activitats d'aprenentatge digitals que motiven l'alumnat).</p> <p>F5. Col·laboració de l'alumnat (s'utilitzen tecnologies digitals per a facilitar la col·laboració entre l'alumnat).</p>
AMENACES	OPORTUNITATS
<p>C7. Protecció de dades (en el centre existeixen sistemes de protecció de dades).</p>	<p>B3. Col·laboracions (en el centre s'utilitzen tecnologies digitals en col·laborar amb altres organitzacions).</p> <p>D1. Necessitats de DPC (en el centre es reflexiona sobre les necessitats de DPC quant a l'ensenyament amb tecnologies digitals).</p>

ANÀLISI CAME		AMENACES		OPORTUNITATS	
		AM1	Normativa legal sobre protecció de dades, drets d'autor, ...	OP1	Office365 i altres eines posades a la nostra disposició per la Conselleria
		AM2	Inexistència d'un repositori per part de l'administració de REAS	OP2	Col·laboracions (en el centre s'utilitzen tecnologies digitals en col·laborar amb altres organitzacions).
		AM3	Problemes de convivència derivats del mal ús de les xarxes socials	OP3	Necessitats de DPC (en el centre es reflexiona sobre les necessitats de DPC quant a l'ensenyament amb tecnologies digitals).
		AM4	Baixa competència digital de famílies i alumnat	OP4	Finançament europeu per a la digitalització dels centres educatius.
DEBILITATS		Línia Estratègica de Supervivència		Línia Estratègica de Reorientació	
A1	Estratègia digital (el centre compta amb una estratègia digital).	A1AM4	Millorar la competència digital de la comunitat educativa	A1OP4	Definir l'estratègia digital de centre aprofitant el finançament europeu
A2	Desenvolupe estratègia amb el professorat (l'equip directiu involucra el professorat en el desenvolupament de l'estratègia digital del centre).			A1OP2	Promoure la participació entre el professorat en el desenvolupament de l'estratègia digital.

B1	Avaluació del progrés (en el centre s'avaluen els progressos en matèria d'ensenyament i aprenentatge amb tecnologies digitals).			B1OP1	Avaluar el progrés d'ensenyament-aprenentatge amb tecnologies digitals.
B2	Debat sobre l'ús de la tecnologia (en el centre es debat sobre els avantatges i desavantatges de l'ensenyament i l'aprenentatge amb tecnologies digitals).			B2OP2	Fomentar el debat sobre l'ensenyament i aprenentatge digital amb les col·laboracions
C3	Accés a Internet (en el centre es facilita accés a Internet per a l'ensenyament i l'aprenentatge).			C3OP1	Facilitar usuari i contrasenya d'accés a la xarxa WIFI del centre tant al professorat com a l'alumnat.
D2	Participació en el *DPC (es té accés a possibilitats de *DPC quant a l'ensenyament i l'aprenentatge amb tecnologies digitals).	D2AM2	Participació en grups de treball per realitzar banc de REAS	D2OP1	Millorar la CDD del claustre a través de la participació del professorat en formació relatives a l'ensenyament i aprenentatge amb tecnologies digitals.
F6	Projectes interdisciplinaris (es fomenta la participació de l'alumnat en projectes interdisciplinaris utilitzant tecnologies digitals).			F6OP1	Fomentar la participació de projectes interdisciplinaris usant les eines de Office 365
G1	Avaluació de les capacitats (s'utilitzen tecnologies digitals per a avaluar les			G1OP1	Avaluació de les capacitats usant les eines de CDC

	habilitats de l'alumnat).				
G3	Retroalimentació adequada (s'utilitzen tecnologies digitals per a facilitar una retroalimentació adequada a l'alumnat).	G3AM3	Us de una retroalimentació adequada per tal d'afavorir el bon ús a les xarxes socials		
G5	Autoreflexió sobre l'aprenentatge (s'utilitzen tecnologies digitals perquè l'alumnat reflexione sobre el seu aprenentatge).	G6AM3	Afavorir entorns virtuals per aprendre a fer bon ús de les xarxes socials	D3OP1	Afavorir la comunicació entre el professorat que utilitza tecnologies digitals i aquell que necessita formació.
G6	Comentaris a altres alumnes (s'utilitzen tecnologies digitals perquè l'alumnat pugui realitzar observacions sobre el treball dels companys i companyes).			E3OP2	Incrementar la col·laboració fent ús de comentaris amb llocs habilitats i controlats
H3	Comportament responsable (en el centre s'aprèn a actuar de manera responsable en Internet).	H3AM1	Formar l'alumnat sobre els drets d'autoria i protecció de dades		
H4	Verificar la qualitat de la informació (l'alumnat aprèn a comprovar si la informació que troba en Internet és fiable i precisa).			H6OP3	Formar l'alumnat en la verificació d'informació trobada a la web
H8	Aprendre a comunicar-se (en el centre l'alumnat aprèn a comunicar-se	H8AM3	Aprendre a comunicar-se per millorar la convivència de l'alumnat	H8OP1	Potenciar l'ús de les eines educatives que posa a disposició de la comunitat educativa.

utilitzant tecnologies digitals).					
FORTALESES		Línia Estratègica Defensiva		Línia Estratègica Ofensiva	
A3	Noves modalitats d'ensenyament (el professorat compta amb el suport de de l'equip directiu a l'hora de provar noves formes d'ensenyament amb tecnologies digitals).			A3OP1	Incrementar el nombre d'aportacions del professorat a l'estratègia digital del centre
C2	Dispositius digitals per a l'ensenyament (en el centre existeixen dispositius digitals que es poden utilitzar en la tasca docent).	C2AM2	Beneficiar-se dels dispositius digitals per a l'ensenyament per fomentar la creació d'un repositori REAS		
C8	Dispositius digitals per a l'aprenentatge (en el centre hi ha dispositius digitals que són propietat del centre o són gestionats per aquest i que l'alumnat pot utilitzar quan els necessita).	C8AM4	Fomentar l'ús dels dispositius digitals per a l'aprenentatge per millorar la competència digital de les famílies l'alumnat		
D2	Participació en el DPC (es té accés a possibilitats de DPC quant a l'ensenyament i l'aprenentatge amb tecnologies digitals).			D2OP1	Millorar la CDD del claustre a través de la participació del professorat en formació relatives a l'ensenyament i aprenentatge amb tecnologies digitals.

D3	Intercanvi d'experiències (des del centre s'ajuda a intercanviar experiències dins del centre sobre l'ensenyament amb tecnologies digitals)			B5PO1	Gaudir de l'ús de les eines Office 365 per fomentar l'intercanvi d'experiències.
F1	Adaptació a les necessitats de l'alumnat (s'utilitzen tecnologies digitals per a adaptar el mètode d'ensenyament a les necessitats individuals de l'alumnat).			F1OP1	Aprofitar les eines del Office 365 per millorar l'adaptació a les necessitats i fomentar la creativitat de l'alumnat
F3	Foment de la creativitat (s'utilitzen tecnologies digitals per a fomentar la creativitat de l'alumnat).	F3AM1	Fomentar la creativitat per reduir les possibles incidències de normativa de protecció de dades, drets d'autors...	F3OP1	
F4	Implicació de l'alumnat (es realitzen activitats d'aprenentatge digitals que motiven l'alumnat).			F4OP3	Formar l'alumnat en l'ús de les eines digitals del centre CDC per motivar-lo al seu procés- aprenentatge
F5	Col·laboració de l'alumnat (s'utilitzen tecnologies digitals per a facilitar la	F5AM3	Disminuir els conflictes generats pel mal ús de les xarxes socials		

	col·laboració entre l'alumnat).					
--	---------------------------------	--	--	--	--	--

3. PLA D'ACTUACIÓ

3.1. Objectius

Després d'analitzar els informes SELFIE utilitzant la DAFO i la CAME s'han seleccionat les estratègies i definit els objectius que ens vam marcar per desenvolupar la nostra Estratègia digital del centre a curt i mitjà termini.

LÍNIA ESTRATÈGICA	TIPUS		OBJECTIUS
LE1. Definir l'estratègia digital de centre aprofitant el finançament europeu (A1OP4).	Reorientació	LE1O1	Elaborar l'estratègia digital a través del Pla Digital de Centre
LE2. Millora de la competència digital de la comunitat educativa (A1AM4, A1OP2, D2OP1, H8OP1, F4OP3).	Reorientació Supervivència Ofensiva	LE2O1	Potenciar la participació del claustre en accions formatives que milloren la seva competència digital, quant a bones pràctiques digitals
		LE2O2	Millorar la competència digital de l'alumnat del centre a través de la seva alfabetització i la creació de continguts digitals.
		LE2O3	Donar a conèixer a les famílies les eines de comunicació disponibles al centre i fomentar-ne l'ús.
LE3. Disminuir els conflictes generats pel mal ús de les xarxes socials (F3AM1, F5AM3).	Defensiva	LE3O1	Millorar l'ús responsable i segur d'internet per disminuir els conflictes generats pel mal ús de les xarxes socials.

3.2. Pla d'actuació

Pla d'actuació					
OBJECTIU	1	LE101. Elaborar l'estratègia digital a través del Pla Digital de Centre (A201)		Alta	
ACTUACIONS		Recursos	Responsables	Temporització	Seguiment
1.1	LE101A1 Creació de l'equip impulsor (EI) del centre per liderar el desenvolupament i la implementació del PDC.	Sala de reunions	Equip Directiu del centre	novembre	Actes EI
1.2	LE101A2 Inici de l'activitat de l'equip impulsor juntament amb l'assessoria PDE	Sala de reunions	Assessoria PDE	novembre	Actes EI
1.3	LE101A3 Anàlisi i reflexió sobre la situació del centre i acord per seleccionar la/les estratègies.	SELFIE/Rúbrica	Equip impulsor	novembre	Actes EI
1.4	LE101A4 Elaboració del Pla d'actuació	Anàlisi DAFO Anàlisi CAME	Equip impulsor	desembre	Actes EI
1.5	LE101A5 Inici i seguiment de la implantació del PDC.	Pla d'actuació	Claustre/ Equip impulsor	Trimestres 2 i 3	Actes de claustre
1.6	LE101A6 Avaluació del Pla Digital de Centre. Avaluació de les actuacions realitzades i propostes de millora.	Pla d'actuació	Equip impulsor	juny	Actes de claustre i actes finals.
AVALUACIÓ					

Indicador1	LE1O1I1 Existeix un document de treball del Pla Digital de Centre	Instruments	Llistat de Control 1 i 2
		Implementació	Gener
		Evidències	Pla Digital de Centre
Grau de consecució	Aconseguit / Parcialment aconseguit / no aconseguit		

OBJECTIU					
2	LE2O1. Millorar la CDD del claustre a través de la participació del professorat en formació relatives a l'ensenyament i aprenentatge amb tecnologies digitals.		Prioritat	Mitjana	
ACTUACIONS		Recursos	Responsables	Temporització	Seguiment
2.1	D2O1A1. Difusió de les activitats formatives oferides el SDGFP i altres entitats en relació amb la Competència Digital Docent.	Formació CEFIRE àmbit TIC.	Equip impulsor professorat	2 ^{on} trimestre i 3 ^{er} trimestre	Formació Aules
AVALUACIÓ					
Indicador 1	D2O1I1. Augment de la participació del claustre en accions formatives sobre ensenyament i aprenentatge amb tecnologies digitals.	Instrument	Llista de Control 3		
		Implementació	Gener		
		Evidències	Certificació, grau A1, A2, ...		
Grau de consecució					

OBJECTIU	3	LE202. Donar a conèixer a les famílies les eines de comunicació disponibles al centre i fomentar-ne l'ús.	Prioritat	Mitjana	
ACTUACIONS		Recursos	Responsables	Temporització	Seguiment
3.1	LE203A1 Realització de xerrades, tallers formatius i videoconferències dins del centre escolar per fer ús dels canals d'informació	Sala de reunions, Projector, Ordinador, Internet	Equip directiu i Coordinació TIC	Tot el curs	Llistat d'assistència
3.2	LE203A2 Creació de vídeo tutorials i píndoles on es detallen exemples d'ús de les plataformes de comunicació del centre.	Ordinador, internet, programari captura de pantalla i creació de vídeo	Equip directiu i professorat voluntari	Tot el curs	Nombre d'entrades a la web del centre.
AVALUACIÓ					
Indicador 1	LE203I1 Xerrades, tallers formatius i/o videoconferències		Instruments	Llista de Control 4	
			Implementació	Tot el curs	
	LE203A2I2. Píndoles creades i/o publicades a la Web del Centre		Evidències	Fotografies de les xerrades, materials generats	

Grau de consecució	Aconseguit / Parcialment aconseguit / no aconseguit
---------------------------	---

OBJECTIU					
4	LE2O3. Millorar la competència digital de l'alumnat del centre a través de la seua alfabetització i la creació de continguts digitals.		Prioritat	Mitjana	
ACTUACIONS		Recursos	Responsables	Temporització	Seguiment
5.1	LE2O2A1 Inclusió de la competència digital en les propostes didàctiques de totes les matèries en els cursos senars.	LOMLOE Propostes didàctiques	Caps de departament	Tot el curs	Actes del departament
AVALUACIÓ					
Indicador 1	Es comprova que els alumnes usen les eines corporatives per desenvolupar les tasques.	Instruments	Escala de valoració 1		
		Implementació	Tot el curs		
		Evidències	Les propostes didàctiques		
Grau de consecució	Aconseguit / Parcialment aconseguit / no aconseguit				

OBJECTIU				
5	LE3O1. Millorar l'ús responsable i segur d'internet per disminuir els conflictes generats pel mal ús de les xarxes socials.		Prioritat	Mitjana

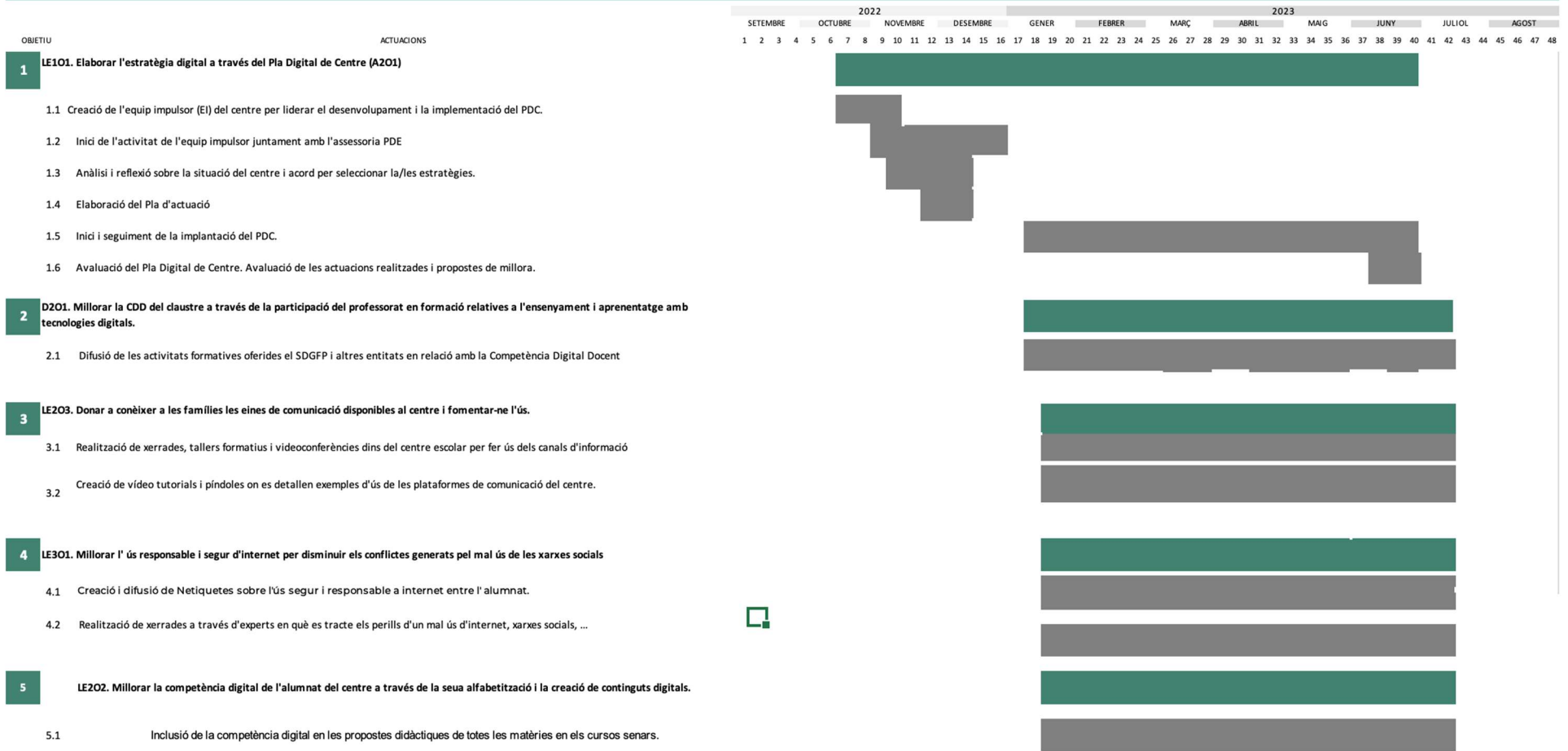
ACTUACIONS		Recursos	Responsables	Temporització	Seguiment
4.1	LE301A1 Creació i difusió de Netiquetes sobre l'ús segur i responsable a internet entre l'alumnat.	Ordinador Internet	Alumnat i professorat	Tot el curs	Infografies i Netiquetes
4.2	LE301A2 Realització de xerrades a través d'experts en què es tracte els perills d'un mal ús d'internet, xarxes socials, ...	Aules	Departament d'orientació i Tutories	Tot el curs	Participació de xerrades i/o Informació a la web del Centre
AVALUACIÓ					
Indicador1	LE301I1 Número de Netiquetes creades	Instruments		Llista de Control 5	
		Implementació		2n i 3er trimestre	
		Evidències		Netiquetes creades	
Indicador2	LE301I2 Nombre de xerrades impartides per conscienciar sobre els riscos del mal ús d'internet	Instruments		Llista de Control 4	
		Implementació		2n i 3er trimestre	
		Evidències		Actes de l'Equip Directiu i/o informacions publicades a Porta Edu Wed del IES Els Èvols	
Grau de consecució		Aconseguit / Parcialment aconseguit / no aconseguit			

3.3. Cronograma

En el punt anterior, juntament amb les actuacions s'han detallat els indicadors d'èxit, els responsables de dur a terme cada actuació i els instruments per a la seua avaluació.

Entenent que l'avaluació és un procés continu, s'ha detallat en les actuacions un eix temporal per realitzar un seguiment i poder ajustar el que es considere necessari per aconseguir assolir l'indicador d'èxit, així com la l'eina que s'utilitzarà per a l'avaluació de l'actuació

CRONOGRAMA D'ACTUACIONS | CURS 2022- 2023



4. AVALUACIÓ

Amb les dades recollides en finalitzar el curs, els diferents agents avaluadors, elaboraran un informe en el qual recullen els aspectes següents:

- Grau d'assoliment dels objectius marcats, basat en el grau d'assoliment de les actuacions que s'han dut a terme, analitzant els possibles motius de la no consecució dels mateixos.
- Propostes de millora sobre les actuacions realitzades.

L'equip impulsor serà l'encarregat de:

- Analitzar els informes anteriors.
- Realitzar, si es considera necessari, una nova anàlisi SELFIE per veure l'impacte en el centre del Pla d'Actuació desenvolupat. Per a això s'analitzaran els canvis produïts en les diferents àrees del SELFIE.

Amb les dades recollides en els punts anteriors l'equip impulsor tindrà prou dades per poder abordar el disseny del pla d'actuació per al curs vinent.

4.1 Instruments d'avaluació

LLISTA DE CONTROL 1		
OBJECTIU A1OP1: Estructurar, organitzar i planificar l'Estratègia Digital del centre a través del PDC durant el curs 2022 – 2023.	Sí	No
Hi ha un document de treball del Pla Digital de Centre		
Observacions:	Responsable: La direcció del centre Data d'avaluació:	

LLISTA DE CONTROL 2		
OBJECTIU A2O1. Promoure la participació entre el professorat en el desenvolupament de l'estratègia digital.	Sí	No
La comunitat educativa coneix l'estratègia digital del centre.		
Observacions:	Responsable: La direcció del centre Data d'avaluació:	

LLISTA DE CONTROL 3		
Millorar la CDD del claustre a través de la participació del professorat en formació relatives a l'ensenyament i aprenentatge amb tecnologies digitals	SI (%)	No (%)
Claustre que participa a la formació CDD		
Informe SELFIE for Teachers		
Acreditats CDD A1		
Acreditats CDD A2		
Acreditats CDD B1		
Observacions:	Responsable: Claustre del Centre i Equip Impulsor del centre	

LLISTA DE CONTROL 4		
LE202. Donar a conèixer a les famílies les eines de comunicació disponibles al centre i fomentar-ne l'ús.	Sí	No
LE203I1 Xerrades, tallers formatius i/o videoconferències		
LE203A2I2. Píndoles creades i/o publicades a la Web del Centre		
Observacions:	Responsable: La direcció del centre i Equip impulsor	
	Data d'avaluació:	

LLISTA DE CONTROL 5		
LE301. Millorar l'ús responsable i segur d'internet per disminuir els conflictes generats pel mal ús de les xarxes	Sí	No

socials.			
LE3O111 Número de Netiquetes creades			
Observacions:	Responsable: La direcció del centre i Equip Impulsor Data d'avaluació:		

ESCALA DE VALORACIÓ 1				
Objectiu LE2O2. Millorar la competència digital de l'alumnat del centre a través de la seua alfabetització i la creació de continguts digitals.				
S'ha inclòs la competència digital en les propostes didàctiques de totes les matèries en els cursos senars.	Productes digitals creats per l' alumnat			
	0	1	2	> = 3
Matèria 1				
Matèria 2				
Matèria 3				
.....				
Observacions:	Responsable: L' equip impulsor Data d'avaluació:			

* L'escala de valoració s'ha d'adaptar a les matèries de cada curs.

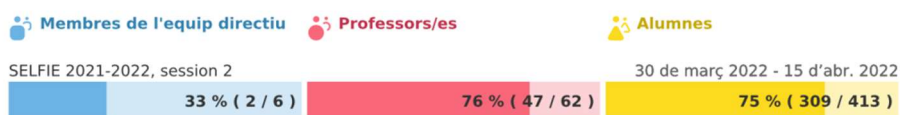
5. ANNEXOS

5.1.1 Informe I anàlisi SELFIE

ESO FPB

Índex de finalització del qüestionari

En aquest exercici d'autoreflexió la participació de membres de l'equip directiu, dels professorat i de l'alumnat ha sigut de la manera següent:



Perfils

Els perfils presentats per a aquest centre/empresa són els següents:

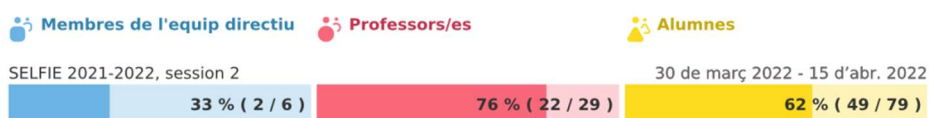


BATXILER

Aquest informe mostra els resultats de l'exercici d'autoreflexió "SELFIE 2021-2022, session 2".

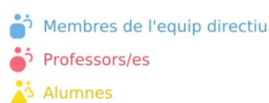
Índex de finalització del qüestionari

En aquest exercici d'autoreflexió la participació de membres de l'equip directiu, dels professorat i de l'alumnat ha sigut de la manera següent:



Perfils

Els perfils presentats per a aquest centre/empresa són els següents:

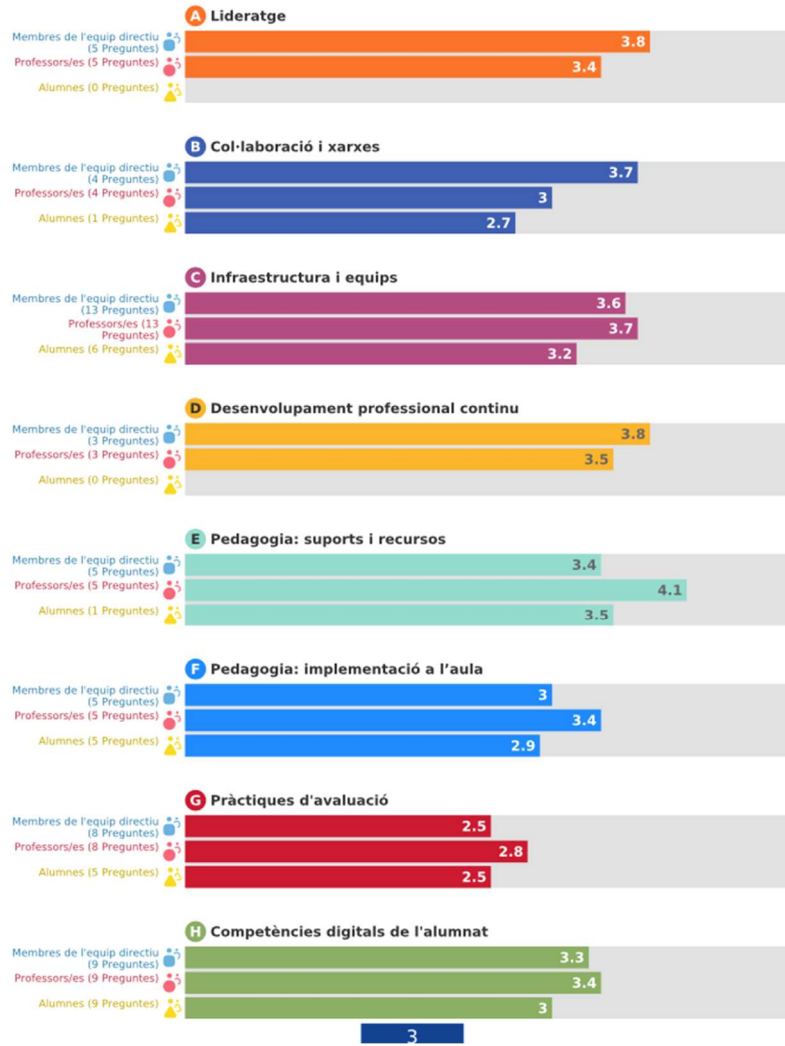


5.1.2 SELFIE ESO, FPB



Resum de les àrees

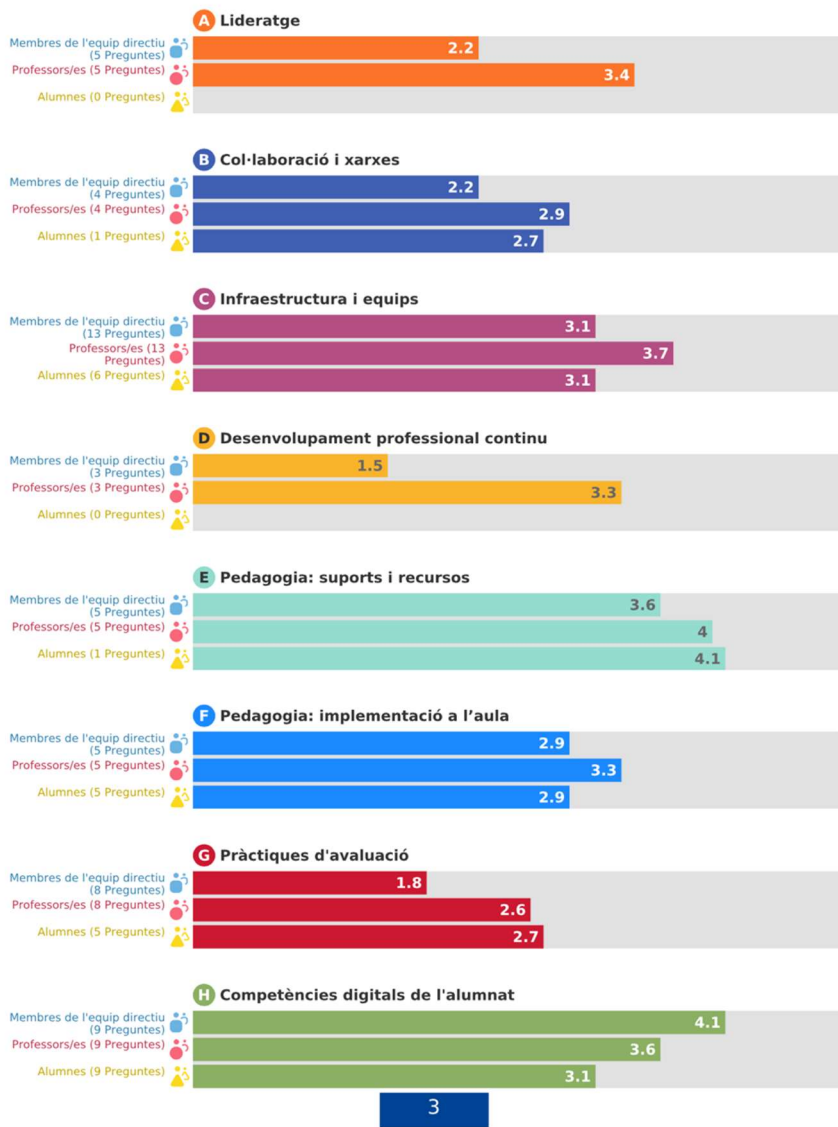
Mitjana de les respostes per cada grup (equip directiu, professorat i alumnat) per a cada una de les 8 àrees.



5.1.3 SELFIE BATXILLER

Resum de les àrees

Mitjana de les respostes per cada grup (equip directiu, professorat i alumnat) per a cada una de les 8 àrees.



5.2. Anàlisi inicial DAFO

ANÀLISI DAFO	
DEBILITATS	FORTALESES
<ul style="list-style-type: none"> • A1. Estratègia digital (el centre compta amb una estratègia digital). • A2. Desenvolpe estratègia amb el professorat (l'equip directiu involucra el professorat en el desenvolupament de l'estratègia digital del centre). • B1. Avaluació del progrés (en el centre s'avaluen els progressos en matèria d'ensenyament i aprenentatge amb tecnologies digitals). • B2. Debat sobre l'ús de la tecnologia (en el centre es debat sobre els avantatges i desavantatges de l'ensenyament i l'aprenentatge amb tecnologies digitals). • C3. Accés a Internet (en el centre es facilita accés a Internet per a l'ensenyament i l'aprenentatge). • D2. Participació en el *DPC (es té accés a possibilitats de *DPC quant a l'ensenyament i l'aprenentatge amb tecnologies digitals). • F6. Projectes interdisciplinaris (es fomenta la participació de l'alumnat en projectes interdisciplinaris utilitzant tecnologies digitals). • G1. Avaluació de les capacitats (s'utilitzen tecnologies digitals per a avaluar les habilitats de l'alumnat). • G3. Retroalimentació adequada (s'utilitzen tecnologies digitals per a facilitar una retroalimentació adequada a l'alumnat). • G5. Autoreflexió sobre l'aprenentatge (s'utilitzen tecnologies digitals perquè l'alumnat reflexione sobre el seu aprenentatge). 	<ul style="list-style-type: none"> • A3. Noves modalitats d'ensenyament (el professorat compta amb el suport de de l'equip directiu a l'hora de provar noves formes d'ensenyament amb tecnologies digitals). • C2. Dispositius digitals per a l'ensenyament (en el centre existeixen dispositius digitals que es poden utilitzar en la tasca docent). • C8. Dispositius digitals per a l'aprenentatge (en el centre hi ha dispositius digitals que són propietat del centre o són gestionats per aquest i que l'alumnat pot utilitzar quan els necessita). • D3. Intercanvi d'experiències (des del centre s'ajuda a intercanviar experiències dins del centre sobre l'ensenyament amb tecnologies digitals). • F1. Adaptació a les necessitats de l'alumnat (s'utilitzen tecnologies digitals per a adaptar el mètode d'ensenyament a les necessitats individuals de l'alumnat). • F3. Foment de la creativitat (s'utilitzen tecnologies digitals per a fomentar la creativitat de l'alumnat). • F4. Implicació de l'alumnat (es realitzen activitats d'aprenentatge digitals que motiven l'alumnat). • F5. Col·laboració de l'alumnat (s'utilitzen tecnologies digitals per a facilitar la col·laboració entre l'alumnat).

<ul style="list-style-type: none"> • G6. Comentaris a altres alumnes (s'utilitzen tecnologies digitals perquè l'alumnat pugui realitzar observacions sobre el treball dels companys i companyes). • H.3. Comportament responsable (en el centre s'aprèn a actuar de manera responsable en Internet). • H4. Verificar la qualitat de la informació (l'alumnat aprèn a comprovar si la informació que troba en Internet és fiable i precisa). • H8. Aprendre a comunicar-se (en el centre l'alumnat aprèn a comunicar-se utilitzant tecnologies digitals). 	
--	--

ANÀLISI DAFO	
AMENACES	OPORTUNITATS
<ul style="list-style-type: none"> • AM1 Normativa legal sobre protecció de dades, drets d'autor, ... • AM2 Inexistència d'un repositori per part de l'administració de REAS • AM3 Problemes de convivència derivats del mal ús de les xarxes socials • AM4 Baixa competència digital de famílies i alumnat 	<ul style="list-style-type: none"> • OP1 Office365 i altres eines posades a la nostra disposició per la Conselleria • OP2 Col·laboracions (en el centre s'utilitzen tecnologies digitals en col·laborar amb altres organitzacions). • OP3 Necessitats de DPC (en el centre es reflexiona sobre les necessitats de DPC quant a l'ensenyament amb tecnologies digitals). • OP4 Finançament europeu per a la digitalització dels centres educatius.

5.3. Objectius inicials

OBJECTIUS	
A101	Elaborar l'estratègia digital a través del Pla Digital del Centre.
A201	Promoure la participació entre el professorat en el desenvolupament de l'estratègia digital.
B101	Avaluar el progrés d'ensenyament-aprenentatge amb tecnologies digitals.
B201	Fomentar el debat sobre l'ensenyament i aprenentatge digital.
C301	Facilitar usuari i contrasenya d'accés a la xarxa WIFI del centre tant al professorat com a l'alumnat.
D201.	Millorar la CDD del claustre a través de la participació del professorat en formació relatives a l'ensenyament i aprenentatge amb tecnologies digitals.
F601.	Fomentar la realització de projectes interdisciplinaris utilitzant Tecnologies Digitals.
G101	Incrementar el nombre de situacions en les quals s'avaluen les habilitats de l'alumnat mitjançant l'ús de tecnologies digitals.
G301	Ampliar el nombre de situacions on, en avaluar les habilitats de l'alumnat utilitzant tecnologies digitals, s'inclou una retroalimentació adequada.
G501	Fomentar la reflexió de l'alumnat sobre el seu aprenentatge mitjançant la incorporació, en les activitats interactives, de situacions que ho permeten.
G601	Millorar les activitats digitals perquè l'alumnat pugui opinar i reflexionar sobre el treball dels companys i companyes i viceversa.
H301	Ensenyar l'alumnat a actuar de manera responsable en Internet.
H401	Fomentar la verificació de la informació trobada en Internet.
H801	Millorar la comunicació digital de l'alumnat.
A301	Fomentar noves modalitats d'ensenyament
C201	Millorar la utilització dels dispositius per a l'ensenyament.

C801	Facilitar l'accés a l'alumnat a dispositius digitals per al seu ús en el centre.
D201	Millorar la CDD del claustre a través de la participació del professorat en formació relatives a l'ensenyament i aprenentatge amb tecnologies digitals.
D301	Organitzar i promoure la participació en activitats d'intercanvi d'experiències sobre l'ensenyament amb tecnologies digitals.
F101	Elaborar i implementar seqüències didàctiques digitals adaptades a diferents nivells.
F301	Fomentar la creativitat de l'alumnat amb activitats digitals.
F401	Millorar la motivació de l'alumnat.
F501	Fomentar la realització d'activitats de col·laboració amb l'alumnat.