



PROJECTE EDUCATIU DEL CENTRE

PEC

IES “EL RAVATXOL” CASTELLAR-L’OLIVERAL VALÈNCIA

**(Actualitzat per la COCOPE en maig de 2022 i en revisió per al nou
curs 2024-2025)**

ÍNDEX:

INTRODUCCIÓ.

ANÀLISI DEL CONTEXT

A. VALORS, OBJECTIUS I PRIORITATS D'ACTUACIÓ

B. CONCRECIÓ DELS CURRÍCULUMS

C. TRACTAMENT TRANSVERSAL EN L'EDUCACIÓ DE VALORS

D. EL PLA DE NORMALITZACIÓ LINGÜÍSTICA

E) DISSENY PARTICULAR DE PROGRAMES

G) EL PLA D'ACTUACIÓ TUTORIAL

H) PLA D'ATENCIÓ A LA DIVERSITAT

I) PLA DE FOMENT DE LA LECTURA

**J) MESURES DE MILLORA ADOPTADES COM A CONSEQÜÈNCIA
DELS RESULTATS DE L'AVALUACIÓ DIAGNÒSTICA DEL CURS
ANTERIOR**

**K) PLA DE TRANSICIÓ DE L'EDUCACIÓ PRIMÀRIA A L'EDUCACIÓ
SECUNDÀRIA OBLIGATÒRIA**

**L) ELS CRITERIS BÀSICS QUE ORIENTEN L'ORGANITZACIÓ DE
L'INSTITUT, LA PARTICIPACIÓ, LES TASQUES DE COORDINACIÓ,
LA DETERMINACIÓ DE L'OPTATIVITAT, MECANISMES
D'AVALUACIÓ, MESURES D'ATENCIÓ EDUCATIVA ALTERNATIVA
A LA RELIGIÓ I VIES DE PARTICIPACIÓ DE LES FAMÍLIES I DE
COOPERACIÓ AMB L'ALUMNAT.**

**M) EL REGLAMENT DE RÈGIM INTERIOR
ORGANITZACIÓ DE L'OPCIONALITAT
ORGANITZACIÓ D'ACTIVITATS DE REFORÇ I RECUPERACIÓ**

INTRODUCCIÓ

Concebem el **Projecte Educatiu de l'I.E.S. el Ravatxol** com un document col·lectiu i realista, consensuat per la comunitat escolar, on arrepleguem els senyals d'identitat del centre, els valors que influeixen en la formació de l'alumnat, els objectius que podem aconseguir en els processos d'ensenyament i aprenentatge, així com la manera d'articular els distints elements, tant curriculars com els que formen l'estructura organitzativa, per a aconseguir tot allò anteriorment dit.

El projecte Educatiu és un procés que ha de ser interioritzat pels encarregats de la seua realització. Entès així, tindrà les següents característiques:

1. Dinàmic, és a dir, en constant evolució a més de servir per perfeccionar la pràctica docent.
2. Obert a noves aportacions que puguen sorgir al llarg de la seua realització.
3. Flexible, entenent per tal el contrari de rígid, és a dir, adaptable a les necessitats educatives i a la legislació vigent.

La Normativa que regula el Projecte Educatiu del Centre (endavant PEC): *DECRET 252/2019, de 29 de novembre, del Consell, de regulació de l'organització i el funcionament dels centres públics que imparteixen ensenyaments d'Educació Secundària Obligatòria, Batxillerat i Formació Professional.*

***CAPÍTOL I** Autonomia pedagògica Secció primera El projecte educatiu*

***Article 70.** Consideracions generals*

1. *El projecte educatiu és el document en el qual la comunitat educativa ha d'expressar les seues necessitats i plantejar les seues prioritats de manera singular.*
2. *El projecte educatiu recull els principis que fonamenten, donen sentit i orienten les decisions que generen i vertebreren els diferents projectes, plans i activitats del centre. Ha d'incloure mesures per a promoure valors d'equitat, responsabilitat, coeducació, interculturalitat, llibertat, sentit crític, prevenció i resolució pacífica de conflictes per a erradicar la violència a les aules i per a fomentar la igualtat entre dones i homes.*
3. *El projecte educatiu incorporarà els criteris per a la personalització de l'ensenyament i promourà metodologies que posen en valor els aprenentatges*

significatius, la col·laboració, la cooperació i la utilització dels recursos de l'entorn.

4. El seu contingut ha de ser clar i reflectir un compromís col·legiat de tota la comunitat escolar per a oferir la millor resposta en clau educativa a la diversitat social, econòmica i cultural del context per al qual es defineix, tenint en compte les característiques de l'alumnat, de la comunitat educativa i de l'entorn social i cultural del centre. Així mateix, ha d'incloure els principis coeducatius i evitar aquelles actituds que afavorisquen la discriminació sexista i, mitjançant la intervenció positiva, promocionar, a partir de la posada en valor de les aportacions de les dones en cada àrea, el desenvolupament personal integral de tots els membres de la comunitat. Ha de garantir el respecte a la identitat de gènere sentida i incorporar accions encaminades a la no-discriminació que permeten superar els estereotips i comportaments sexistes i discriminatoris.

5. L'equip directiu coordina l'elaboració i és el responsable de la redacció del projecte educatiu de centre i de les seues modificacions, d'acord amb les directrius establides pel consell escolar i amb les propostes fetes pel claustre, per les associacions de mares i pares de l'alumnat, per les associacions de l'alumnat i pel consell de delegades i delegats. En aquest sentit, recollirà aportacions debatudes i analitzades per tots els sectors de la comunitat educativa. Així mateix, garantirà la publicitat, la difusió i l'accés al document, preferentment per mitjans electrònics o telemàtics, a tots els membres de la comunitat educativa perquè en prenguen coneixement.

6. El projecte educatiu serà aprovat d'acord amb el que s'estableix en la normativa bàsica vigent, tenint en compte l'informe previ del consell escolar.

7. L'avaluació del projecte educatiu de centre s'haurà de realitzar anualment a la finalització del curs escolar. Serà competència del consell escolar del centre i comprendrà la totalitat dels elements que el conformen.

8. El document tindrà un caràcter dinàmic que permeta, després de sotmetre'l a avaluació, la incorporació de les modificacions que es consideren oportunes per a una millor adequació a la realitat i necessitats del centre. En aquest sentit, els diferents sectors de la comunitat educativa representats en el consell escolar podran fer propostes de modificació. Les modificacions aprovades tindran vigència al curs següent de ser aprovades.

9. Els centres educatius de nova creació hauran d'elaborar el seu projecte educatiu en el termini màxim de tres cursos escolars des que es posen en funcionament.

10. Per al compliment del seu projecte educatiu, els centres públics podran proposar requisits de titulació i capacitació professional respecte de determinats llocs de treball del centre, d'acord amb les condicions i límits que establisca la conselleria competent en matèria educativa.

Article 71. *Contingut del projecte educatiu de centre*

El projecte educatiu de centre inclourà, com a mínim, els aspectes següents:

- a) Els objectius i prioritats d'actuació del centre.*
- b) Les característiques de l'entorn social i cultural del centre.*
- c) Les línies i criteris bàsics que han d'orientar l'establiment de mesures a mitjà i llarg termini per a:*

- 1. L'organització i el funcionament del centre.*

2. *La participació dels diversos estaments de la comunitat educativa i les formes de col·laboració entre aquests.*
 3. *La cooperació entre les famílies o representants legals de l'alumnat i el centre.*
 4. *La coordinació amb els serveis del municipi, les relacions amb institucions públiques i privades per a la millor consecució de les finalitats establides, així com la possible utilització de les instal·lacions del centre per part d'altres entitats per a realitzar activitats educatives, culturals, esportives o altres de caràcter social.*
 5. *La coordinació i la transició entre nivells i etapes.*
 6. *L'atenció a la diversitat de l'alumnat.*
 7. *L'acció tutorial i l'orientació acadèmica i professional.*
 8. *La promoció de l'equitat i la inclusió educativa de l'alumnat.*
 9. *La promoció de la igualtat i la convivència.*
 10. *La promoció i bon ús de les tecnologies de la informació i les comunicacions.*
- d) *La concreció dels currículums establits per l'Administració educativa per als diferents ensenyaments impartits al centre.*
 - e) *El projecte lingüístic de centre.*
 - f) *Els diferents plans i programes establits per l'Administració educativa.*
 - g) *Qualsevol altres aspectes que determine l'Administració educativa en l'àmbit de les seues competències.*

ANÀLISI DEL CONTEXT.

1.1. Els preceptes legals.

Aquest PEC es desenvolupa en el següent marc legal:

- Constitució Espanyola (1978)
- Estatut d'Autonomia de la Comunitat Valenciana (LO 1/2006)
- Llei d'Ús i Ensenyament del Valencià (LO 4/1983)
- LOE. Llei orgànica d'Educació 2/2006 de 3 de maig.
- LOMLOE. Llei orgànica 3/2020, de 29 de desembre, per la qual es modifica la Llei orgànica 2/2006, de 3 de maig, d'Educació. Vigent des de l'any 2020, encara que les seues mesures es van aplicant de manera progressiva, acabant la seua implementació en el curs 2023/2024.
- Instruccions d'inici de curs del curs vigent.

1.2. Situació socioeconòmica i cultural de la zona.

L'IES EL RAVATXOL de Castellar-L'Oliveral és un centre educatiu de caràcter públic, creat el juliol de 2001 i que dona cabuda a l'alumnat de les pedanies de València: Castellar, L'Oliveral i El Forn d'Alcedo.

Les tres pedanies o Poblets d'on procedeixen les famílies de l'alumnat estan incloses en zona valencianoparlant i l'alumnat es relaciona entre ell amb les dues llengües oficials de la Comunitat: valencià i castellà.

La població estimada entre les tres pedanies és d'aproximadament vuit-mil habitants. L'àmbit familiar de procedència era majoritàriament d'origen agrícola però actualment la majoria dels pares i mares dels nostres alumnes -per tant, les famílies a què pertanyen- tenen poca relació amb les tasques agrícoles. Encara que molts conserven els horts heretats dels seus avantpassats (segons estudis recents sols el 4 % de la població de menys de 40 anys treballa en tasques agrícoles) la majoria de les famílies treballen en tasques industrials i de serveis. També s'ha incrementat el nombre

d'alumnes que venen d'altres països, la qual cosa converteix, a la força, a l'I.E.S EL RAVATXOL en un centre d'integració.

Segons les darreres dades oferides en l'Anuari de l'Ajuntament de València, podem distingir tres sectors econòmics:

- Sector rural, sobretot al voltant de l'horta i la marjal arrossera, essent més important la producció hortifrutícola en primer lloc i en segon la producció de l'arròs al voltant de l'Albufera, tot i la crisi greu en què es troba aquest sector productiu a nivell de País Valencià. Aquesta crisi està portant a l'abandonament del cultiu i a una reducció gran de les tasques agrícoles, amb la conseqüent reducció del treball agrari.
- Sector industrial, en la secció de producció metalúrgica, química i també la tasca productiva derivada de la proximitat del port comercial, ja que bastants famílies treballen en alguna activitat relacionada amb el transport de contenidors o amb empreses depenents de l'activitat comercial del port de València. La secció de manteniment de les instal·lacions industrials és la que té major creixement en nombre de treballadors, i demana persones cada vegada més qualificades i per tant amb major remuneració. La part administrativa de les empreses cada vegada adquireix més volum amb un nivell de qualificació mitjana-alta però amb salaris mitjans. També la construcció en aquests moments és uns dels pilars més importants de l'economia local i de la comarca..
- Sector de serveis: Per una banda tenim cada vegada major quantitat de professionals independents que es poden encabir en el sector de serveis com: immobiliàries, urbanitzadors, enginyers, arquitectes, advocats, etc. professionals de la salut, xicotet comerç i grans cadenes de distribució. I el turístic, tant de cara a la mar com als espais naturals que tenim al voltant (Albufera, devesa, etc).

Per tant hauríem de fomentar en els nostres alumnes inquietuds al voltant de l'entorn natural que ens emmarca (parc natural, port comercial, horta protegida, activitat pesquera... etc), perquè aconseguen una formació que estiga en consonància amb les seues capacitats i amb les expectatives que tenen per tal d'obtindre un treball el més qualificat possible. Si pretenem que, en el futur, els habitants de la nostra semicomarca, que ara són els nostres alumnes, gaudisquen d'un millor nivell de vida i una major renda per càpita açò passa per una major qualificació i una major productivitat, que comportarà una major

participació en el valor afegit dels ciutadans i ciutadanes del futur. En aquest sentit a l'inici del curs escolar 2012-13 vàrem introduir el Programa de Qualificació Professional Inicial d'Operacions bàsiques de cuina que posteriorment va derivar en l'actual FORMACIÓ PROFESSIONAL BÀSICA DE CUINA I RESTAURACIÓ, que, amb dos grups de 1r i dos de 2n, hem aconseguit que tinga bastant demanda i que un percentatge significatiu de l'alumnat, es gradue i siga contractat en els restaurants de referència de la zona on fan les pràctiques.

La ubicació de l'institut és: avinguda Doctor Ruiz i Comes n°54, entre el nou llit del riu Túria al nord i Pinedo i Saler a l'est, i al sud-oest la pista de Silla, limitant amb el terme municipal d'Alfagar i Sedaví i el parc natural de l'albufera.

1.3 Tipologia Escolar

Titularitat del centre:

Públic de la Generalitat Valenciana

Nivells que imparteix:

Hi ha dues etapes: E.S.O, FP BÀSICA DE CUINA I RESTAURACIÓ i BATXILLERAT i AULA OBERTA amb alumnat d'Educació Especial del Col·legi Rosa Llàcer.

- E.S.O. (11 grups), FP Bàsica de Cuina (4 grups) i Batxillerats (4grups)

NIVELL	CURS		GRUPS
ESO (ràtio 30 alumnes)	1 E.S.O.		3
	2 E.S.O.		3
	3 E.S.O. + PR3		2
	4 E.S.O. + PR4		3
BATXILLERAT (ràtio 35 alumnes)	1r BATXILLERAT	HUMANÍSTIC	1
		CIENTÍFIC	1
	2n BATXILLERAT	HUMANÍSTIC	1
		CIENTÍFIC	1
FP BÀSICA DE CUINA I RESTAURACIÓ	1r CURS		2
	2n CURS		2
	TOTAL		19

AULA OBERTA: aquesta Aula Oberta la vam implementar amb un grup d'alumnes d'Educaci3n especial que comparteixen docència entre el Centre d'Educaci3n Especial ROSA LLÀCER de Castellar-l'Oliveral i l'IES EL RAVATXOL. Aquests alumnes amb les seues PT comparteixen docència amb el grup de referència 2nB de l'ESO en les matèries Educaci3n Física i Música, amb bons resultats quant a la integraci3n, realitzant activitats de psicomotricitat i socialitzaci3n, en la pràctica d'una batucada inclusiva que amenitza activitats com el Carnestoltes inclusiu, que es realitza amb col·laboraci3n de tots els centres de la pedania, i altres activitats oficials de participaci3n ciutadana intercentres.

Singularitat de l'alumnat

Procedència de l'alumnat: És un centre ubicat en la pedania de Castellar-L'Oliveral, depenent de la ciutat de València amb una alcaldessa pedana sobre la que recauen les funcions de representaci3n i mediaci3n municipal. Els alumnes vénen majoritàriament de les dues escoles de Primària adscrites al nostre centre: L'Escola de Castellar i la del Forn d'Alcedo. Cal dir que en general el 85% de l'alumnat procedeix de l'escola de Primària de Castellar, la resta, procedeix de l'Escola de Primària de Forn d'Alcedo més els nouvinguts que procedeixen de diferents orígens, sobretot de Sudamèrica, països de l'Est d'Europa i el Magreb.

Horari del centre, Transport Escolar i Menjador Escolar

El Centre té servei de transport gratuït per part de la Conselleria d'Educaci3n per l'alumnat d'ESO (altres nivells es poden autoritzar) i es concreta en l'alumnat que procedeix d'El Forn d'Alcedo. A causa d'aquest servei de transport escolar del centre també disposa de Menjador escolar.

El menjador escolar s'ubica en un edifici adjunt a l'edifici administratiu i al saló d'actes i disposa d'instal·lacions completes de cuina, de les què s'encarrega una empresa privada escollida pel Consell Escolar, per tal de satisfer les necessitats professionals de menjador, cuinera i monitors-cuidadors de l'alumnat durant el període de menjador i pati. Els dies que hi ha menjador escolar són: els dilluns, dimarts i dijous i l'alumnat de 2n curs d'FPB de cuina realitzen, com a pràctiques, el servei de sala.

Des de fa dos cursos escolars el nostre centre participa d'alguns programes d'experimentaci3n vinculats a la creaci3n de nous hàbits alimentaris i de formaci3n integral respecte a l'assumpci3n de noves

sensibilitats ecològiques i socials. Així el Consell Escolar, recolzat amb el DECRET 84/2018, de 15 de juny, del Consell, de foment d'una alimentació saludable i sostenible en centres de la Generalitat, hem decidit de participar en la implantació de menús fets amb productes 100% ecològics. Ho fem una vegada al mes i paral·lelament i amb la col·laboració de l'empresa de menjador Colevisa i la Granja Escola Mas de Noguera a través de la qual impartim una jornada de formació als Quarts de l'ESO i la participació de l'FPB en diferents activitats sobre Sobirania Alimentària, Alimentació Ecològica i Consum Responsable.

Horari general del Centre. Hi ha jornada intensiva a setembre i juny, sense que aquesta circumstància afecte al menjador escolar.

DILLUNS I DIMARTS (menjador i classe vesprada)				DIMECRES, DIJOUS I DIVENDRES (Dijous menjador i classe de vesprada FPB)	
Hores	Setembre i Juny	Hores	Resta del curs	Hores	Tot el curs
1	08:15 - 09:00	1	08:15 - 09:10	1	08:15 - 09:10
2	09:00 - 09:45	2	09:10 - 10:05	2	09:10 - 10:05
3	09:45 - 10:30	3	10:05 - 11:00	3	10:05 - 11:00
ESPLAI	10:30 - 10:50	ESPLAI	11:00 - 11:30	ESPLAI	11:00 - 11:30
4	10:50 - 11:35	4	11:30 - 12:25	4	11:30 - 12:25
5	11:35 - 12:20	5	12:25 - 13:20	5	12:25 - 13:20
ESPLAI	12:20 - 12:30	6 BAT	13:20 - 14:15	6	13:20 - 14:15
6	12:30 - 13:15	DINAR ESO	13:20 - 15:10		
7	13:15 - 14:00	1	15:10 - 16:05		
8	14:00 - 14:45	2	16:05 - 17:00		
		3	17:00 - 17:55		

Ús vehicular i ensenyament de les llengües curriculars

És una zona valencianoparlant amb la qual cosa s'estableix el Programa d'Educació Plurilingüe i Intercultural (PEPLI) amb referent normatiu en la Llei 4/2018, per la qual es regula i promou el plurilingüisme en el sistema educatiu valencià per a l'ús vehicular i ensenyament de les llengües curriculars. Allí es determina que tots els centres sostinguts amb fons públics han d'aplicar el Programa d'Educació Plurilingüe i Intercultural.

En relació al context, aproximadament, tant l'alumnat com les famílies utilitzen el castellà en un 25% dels casos i el valencià en un 75% dels casos aproximadament. La llengua utilitzada en les escoles adscrites és la següent:

CENTRE	VALENCIÀ (%)	CASTELLÀ (%)	Lleng. estr. (%)
CEIP CASTELLAR-OLIVERAL	57	27	17
CEIP FORN D'ALCEDO	47	37	17
MITJANA DE CENTRES ADSCRITS	52	32	17

Els Objectius del Programa d'Educació Plurilingüe i Intercultural serien:

- Garantir que l'alumnat adquireisca una competència plurilingüe: domini oral i escrit del valencià i del castellà, domini funcional d'una o més llengües estrangeres, contacte amb les llengües pròpies d'una part de l'alumnat.
- Promoure l'interés i la curiositat per les llengües, coneixement del seu funcionament, perspectiva crítica sobre l'ús social de les llengües.
- Garantir la igualtat d'oportunitats de l'alumnat i la integració en la societat valenciana a través del coneixement i ús de les llengües.
- Garantir la normalització de l'ús social i institucional del valencià dins del sistema educatiu.

Aquest programa estableix el temps mínim destinat als continguts curriculars en cada llengua (valencià, castellà i llengua estrangera) en ESO i Batxillerat, que inclou les hores de cada àrea lingüística i de les àrees o matèries en les quals s'utilitza cada llengua i que s'actualitzarà cada 4 anys.

La relació percentual seria la següent:

Educació Secundària Obligatòria					
Proporció d'us vehicular en cada llengua					
Càlcul de percentatge comú			Càlcul de percentatge comú + no comú		
Valencià	Castellà	Lleng. Estr.	Valencià	Castellà	Lleng. Estr.
47.1 %	25 %	19.9 %	56 %	29.8 %	27.2 %
Batxillerat					
Proporció d'us vehicular en cada llengua					
Càlcul de percentatge comú			Càlcul de percentatge comú + no comú		
Valencià	Castellà	Lleng. Estr.	Valencià	Castellà	Lleng. Estr.
44.6 %	27.7 %	12.8 %	56.5 %	36.4 %	23.6 %

Finançament i ús de les instal·lacions.

L'IES El Ravatxol rep cada quadrimestre la quantitat assignada per la Conselleria d'Educació en funció de l'alumnat i grups de tot el centre, superfície i altitud. En aquest moment està al voltant de 23.000 € al quadrimestre.

El Centre també obté ingressos pels serveis que ofereix a la comunitat educativa; la majoria són edició d'apunts i exercicis, encara que aquell material curricular que substitueix al llibre de text entrarà en el programa Xarxa Llibres. Per una major comoditat aquesta quantitat es cobra a principi de curs per tal de no anar cobrant cada exercici o apunts que s'entreguen. D'aquesta manera, l'alumnat no ha de fer cap tipus de despesa en la resta del curs per aquests conceptes.

Les activitats complementàries o extraescolars, que sempre han de ser autoritzades pels pares/mares o tutors legals, són finançades en quasi la seua totalitat per l'alumnat participant, encara que l'alumnat que està adscrit a l'AMPA rep una xicoteta ajuda per activitat de part de l'AMPA, a banda que els organitzadors puguen aconseguir alguna ajuda d'entitats o institucions alienes a l'institut.

Els espais de què compta el centre són de finalitat docent i és aquesta funció a la que es destinen en la major part del temps, el Centre sempre està obert a la col·laboració amb qualsevol entitat que sol·licita l'ús de les nostres instal·lacions fora de l'horari escolar, inclús dins d'aquest horari si és compatible.

En l'actualitat, i a través de l'AMPA, tant el gimnàs com les pistes esportives i l'aula d'informàtica estan sent utilitzades per a diferents cursos complementaris i extraescolars dirigits a alumnes de l'institut, a alumnes de l'escola de Primària i a pares d'alumnes fora d'horari lectiu. Per una banda mitjançant les Escoles Esportives Municipals de València s'estan impartint cursos de bàdminton i a través de l'Ampa cursos de l'Escola de pares i mares, així com d'algunes xarrades puntuals per a pares organitzades pel Departament d'Orientació del centre i per l'AMPA.

Els patis estan a disposició, en les condicions que establisca el Consell Escolar, en el cas que alguna entitat ens els sol·licita, com així passa amb les dues organitzacions falleres del barri o l'Associació de veïns i les dues associacions musicals o bandes de la pedania.

Funcionament dels equips de professorat

El centre té una llarga tradició de funcionament en departaments, cada un dels quals té el seu cap, un càrrec electe per un període igual al del director. Tot el professorat del centre està organitzat en departaments.

El centre combina una doble estructura organitzativa de tipus vertical en els departaments i horitzontal en els equips docents de nivell i en les reunions setmanals dels tutors amb la cap d'estudis, la coordinadora de Secundària i el cap del Departament d'Orientació o la COCOPE. Les principals competències de cadascun d'aquests estan recollides en la Programació Curricular d'etapa, així com en el R.O.F.

Línia metodològica: homogeneïtat i heterogeneïtat. Adaptacions Curriculars i mesures d'Inclusió.

Totes les programacions de les assignatures s'han modificat a conseqüència de la implantació del nou currículum de la LOMLOE. Aprofitant aquesta circumstància s'està dotant a totes les programacions de la mateixa línia metodològica per tal d'homogeneïtzar les programacions, així com tindre en compte l'alumnat que té característiques diferenciades de la mitjana per poder atendre'l, sempre sobre la base de la discussió de les programacions i de la recerca dels consensos.

El professorat ja està treballant en aquests criteris d'homogeneïtzació en allò referit al contingut i a les formes d'avaluació. Els cinc departaments lingüístics (valencià, castellà, anglès, francès i llatí) estan començant a coordinar les seues respectives programacions didàctiques i les línies metodològiques per tal de donar cohesió a les respectives tasques pedagògiques i didàctiques, tot tenint en compte l'afinitat i les diferències de cadascú dels departaments lingüístics, assumint que castellà i valencià són llengües vehiculars, cosa que no ocorre amb les altres llengües, on se suposa un altre tipus de metodologia d'aprenentatge.

Assoliments específics en la regulació de la convivència, aprofitament dels recursos materials, coeducació, educació inclusiva, gestió participativa i de coresponsabilitat, normalització lingüística, etc.

Els aspectes relacionats amb la convivència estan recollits en el Pla d'Igualtat i de Convivència (PIC) de l'IES El Ravatxol, aquest, té com a objectiu primordial la promoció de la igualtat, la coeducació, el respecte a la diversitat sexual, de gènere i familiar, la convivència, la prevenció dels

conflictes i la gestió o la resolució pacífica d'aquests, parant especial atenció a la violència de gènere, la igualtat en la diversitat i la no discriminació, tot atenent i respectant les circumstàncies, condicions i característiques personals de l'alumnat.

S'han creat els Observatoris de la Convivència i les figures de Mediació per tal d'observar situacions, acompanyar i tutoritzar a l'alumnat amb qualsevol dificultat i resoldre aquells problemes que siguen factibles de tractar entre iguals o intervindre ja de manera institucional. En aquesta línia estan funcionant molt bé els CLUBS del PATI, on l'alumnat comparteix les mateixes aficions (música, arts, jocs de taula...) i troba així el seu espai de sociabilització.

El centre ha aconseguit dinamitzar notablement el servei de la Biblioteca que cada vegada és utilitzada per una major quantitat d'alumnat. Aquest espai renovat està obert tots els dies a l'hora del pati, compta amb diversos espais d'estudi i descans per gaudir de la pau de la lectura. Està en funcionament el servei de préstec de materials videogràfics, fonogràfics i bibliogràfics gràcies a la utilització d'un programa específicament dissenyat per a això; tots els llibres disposen de codi de barres, connectats en xarxa gràcies al programa BIBLIOEDU que connecta virtualment totes les biblioteques escolars que ho desitgen. La biblioteca també disposa d'ordinadors per consulta d'Internet o la realització de treballs per part de l'alumnat i és un espai de reunió i exposició dotada de canó i àudio com a espai multifuncional.

Malgrat que la docència s'ha impartit majoritàriament en valencià, hi ha hagut una tradicional manca de cura en la utilització correcta del lèxic específic i, sobretot, tècnic, terreny en el qual s'ha millorat en els darrers anys gràcies al desenvolupament dels plans anuals de normalització lingüística.

A) VALORS, OBJECTIUS I PRIORITATS D'ACTUACIÓ:

1. VALORS.

Donat que es tracta d'un centre públic, tot seguint la normativa vigent, el nostre institut és aconfessional, a la vegada que respectuós amb totes les confessions religioses, i amb quins no professen cap, i de manera especial amb les dels membres de la comunitat educativa

1.2 Llengua base d'aprenentatge

Considerant la realitat sociolingüística de les famílies que conformen el nostre institut i tenint en compte l'entorn en què està ubicat, el nostre objectiu és promoure i potenciar la llengua pròpia i històrica dels pobles en què es treballa. L'IES El Ravatxol promou l'ús vehicular del valencià en el percentatge establert, de manera que, en finalitzar l'escolaritat, tot l'alumnat domine les dues llengües (valencià i castellà) amb una perspectiva TIL, per a que puguen ser utilitzades en condicions de normalitat, tant com a objecte i instrument d'aprenentatge com en l'ús administratiu i quotidià. Aquest principi es concreta en el DPP, Pla de Normalització Lingüística, PEPLI i en els Projectes Curriculars d'Etapa (E.S.O., FP Bàsica i Batxillerat).

1.3 Línia metodològica / aspectes metodològics

La nostra metodologia està dirigida a:

- Fomentar els hàbits positius de respecte, tolerància, solidaritat, treball, esforç i autonomia personal i desenvolupament de dinàmiques educatives d'autoaprenentatge.
- Respectar el ritme i nivell personals de cada alumne/a evitant tot tipus de discriminació.
- Partir en tot moment del bagatge cultural i dels coneixements que tinguen els alumnes, per tal d'adequar els continguts a la seua realitat més pròxima, és a dir, potenciar l'aprenentatge significatiu.
- Fomentar un tipus d'aprenentatge col·laboració que tinga com a base metodològica l'ús adequat de les TIC.

1.4. L'educació com a procés integral.

Entenem l'educació com un procés integral, com un servei a la societat i a l'entorn en què estem ubicats, així com un important element compensador de desigualtats socials.

Entenem que el dret que assisteix a tot ciutadà a rebre educació, ha d'interpretar-se com un igualitarisme ben entès, és a dir, que no sacrifique el dret que tot ciutadà té a un ensenyament de qualitat.

Pensem que aquesta qualitat ha d'interpretar-se no només com l'adquisició d'un adequat nivell de coneixements, sinó com la possibilitat real d'aconseguir un desenvolupament integral de la persona, de l'adquisició de valors, competències i destreses vers el correcte i progressiu creixement personal, creixement com a individu capaç d'assolir per si mateix nivells de realització personal i de felicitat aptes i de creixement com a ésser social capaç de col·laborar i construir projectes grupals i col·lectius vers la millora de la nostra societat.

1.5 Pluralisme i valors democràtics

L'educació i la convivència es desenvoluparan en un marc de solidaritat, tolerància i respecte a la llibertat de cadascú, a la seua personalitat i a les seues conviccions.

El Centre garantirà la llibertat d'expressió a tots els membres de la Comunitat Educativa, dins d'un marc democràtic i fomentarà les activitats complementàries planificades i autoritzades per qui corresponga.

Quan parlem de llibertat, aquesta sols existeix si tenim la possibilitat de triar, i aquesta llibertat serà més gran quan major siga el nombre de possibilitats a triar. Conèixer aquestes possibilitats ens ho dóna la formació, l'educació i el nivell cultural a què siguem capaços d'arribar. L'IES El Ravatxol pretén que tots els alumnes tinguen continuïtat el màxim temps en el sistema educatiu i que no abandonen els estudis per tal que arriben al major nivell educatiu.

D'aquest pluralisme ha de derivar-se la tolerància que serà a la vegada un contingut d'ordre moral que l'institut ensenyarà a l'alumnat com un marc general en el qual es desenvoluparà primer, la tasca educativa i posteriorment, l'exercici del seu treball d'aquells que avui són alumnes del centre.

Així i tot, aquest pluralisme que mostrarà el professorat i en el qual seran educats els/les alumnes, en cap cas podrà estar renyit amb la formació d'un esperit de crítica que l'alumnat haurà de saber aplicar progressivament a les situacions, fets, fenòmens, pràctiques, etc. més diversificats.

1.6 Coeducació/Igualtat de sexes

En l'Institut es practicarà una educació per a la igualtat, sense discriminacions per raó de sexe, ètnia... i tanmateix superadora de mites i tabús. Això suposa, d'una banda, una actitud del professorat amb tendència a superar conductes que incidisquen en els rols tradicionals de l'home i la dona i, per una altra, utilitzar una metodologia didàctica que proporcione a l'alumnat imatges diversificades i no convencionals d'un o altre sexe o ètnia.

1.7 Modalitat de gestió institucional

L'Institut cerca la participació de tot el professorat, de les famílies i dels alumnes en la vida del centre.

La gestió del centre la porta diàriament l'equip directiu, tal i com recull la LOMLOE, d'acord amb les directrius de la normativa vigent i d'aquest PEC, sota la supervisió del Consell Escolar de l'Institut.

També informa periòdicament al claustre, i a la resta de comissions i organismes de l'estructura del centre, dels temes que li competeixen.

1.8 Idiosincràsia del centre educatiu

La comunitat educativa del centre participa molt activament en les associacions culturals i lúdiques de la pedania on estem ubicats; les dues falles, les dues societats musicals i els clubs esportius de la zona formen part de la vida quotidiana de l'alumnat i les seues famílies. Per tant la tasca pedagògica i els objectius educatius del centre hauran d'integrar aquesta singularitat.

Tenim en compte, igualment, el fet que el centre i la pedania es troben al costat del Parc Natural de l'Albufera, realitat que està integrada en la manera de programar els objectius, en la metodologia d'aprenentatge, en la pràctica docent i en la dinamització cultural extraescolar.

2. OBJECTIUS I PRIORITATS D'ACTUACIÓ.

2.1. Objectius de l'àmbit pedagògic

Relatiu als continguts.

Tots els departaments didàctics seran corresponsables d'aquests objectius, independentment de les seues matèries específiques i així incidiran en:

- L'aprenentatge significatiu dels continguts de les matèries curriculars.
- El desenvolupament de les capacitats d'interrelació entre les distintes matèries i aplicació a d'altres àrees dels coneixements adquirits.
- El domini de la comprensió i expressió oral i escrita, incidint especialment en:
 - L'ortografia
 - La claredat, precisió i coherència en l'expressió.
 - La lectura comprensiva i crítica.
 - La presentació adequada de treballs i exàmens.

Relatiu a l'opció metodològica.

Els objectius citats en aquests apartats aniran encaminats a aconseguir fer dels i les alumnes subjectes actius del procés educatiu mitjançant:

- L'adquisició d'hàbits de treball intel·lectual.
- El desenvolupament de la capacitat d'observació i recerca de la informació.
- El desenvolupament del raonament lògic i de l'esperit crític.
- El foment de la creativitat.
- La potenciació del treball en equip per a aconseguir, entre altres coses, una actitud solidària i cooperativa.
- El desenvolupament de la responsabilitat i l'esforç personal.
- El desenvolupament de la capacitat d'aplicació dels coneixements adquirits a situacions reals i de defensa de les seues idees, projectes i conclusions.

Relatiu a les conductes.

L'objectiu primordial d'aquest centre és que les persones que conviuen en ell es relacionen en un marc de tolerància i solidaritat. Per tant es

fomentaran:

- El respecte a les persones.
- La no discriminació per cap motiu: sexe, raça, religió o llengua.
- El desenvolupament d'hàbits de salut i higiene.
- El respecte al medi ambient social amb especial insistència en l'atenció d'instal·lacions i materials del Centre i de l'entorn.
- L'educació en l'atenció i conservació del medi natural i històric.
- El respecte a les normes pactades entre tots els membres de la comunitat educativa

Relatiu a la normalització lingüística.

- Aquests objectius es desenvolupen en el Pla de Normalització Lingüística
- Potenciació de l'ús del valencià com a mitjà d'aprenentatge coneixement del medi natural i social.
- Foment de l'ús normal del valencià en l'activitat del Centre
- Promoció de l'ús del valencià com a mitjà de normalització de l'entorn familiar i social

Relatiu a l'avaluació.

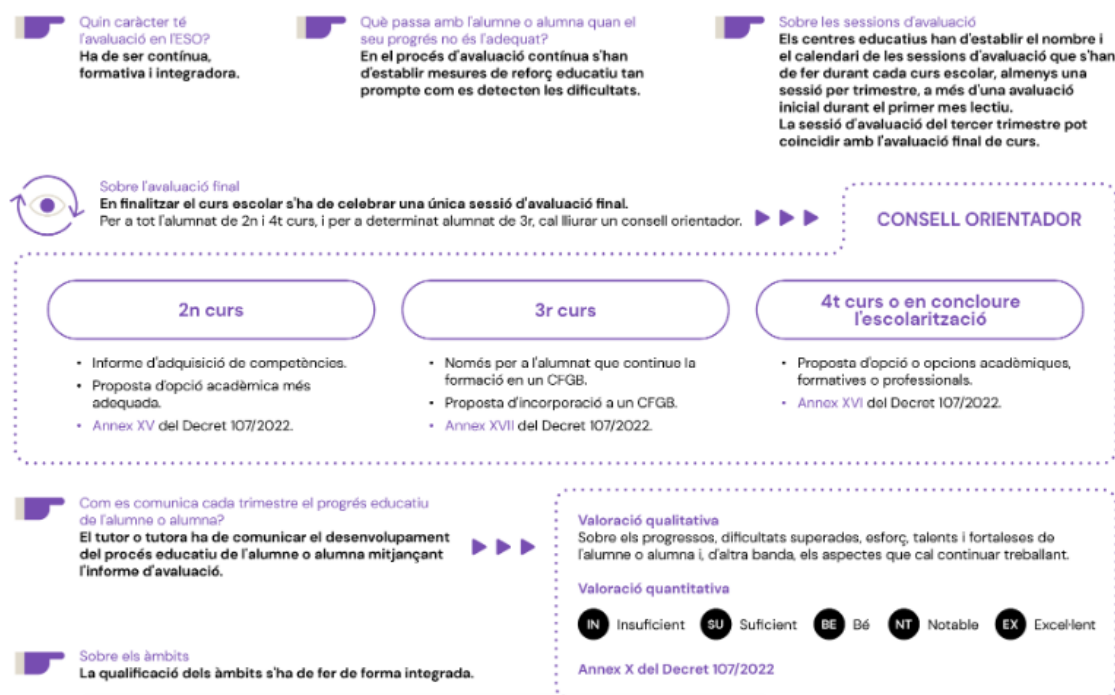
Un dels objectius és el de fomentar la participació i implicació de cada membre de la comunitat educativa en el procés avaluatiu i de l'aprenentatge per tal de millorar els diferents processos d'aprenentatge, a través de reunions periòdiques de coordinació. L'avaluació del procés d'aprenentatge de l'alumnat ha de ser contínua, formativa i integradora, i ha de tindre en compte les adequacions i personalitzacions realitzades amb l'alumnat amb necessitats específiques de suport educatiu i, en cas que en tinga, en el Pla d'actuació personalitzat.

E.S.O.

El marc legal que regula l'avaluació és el *Real Decreto 310/2016, de 29 de julio, por el que se regulan las evaluaciones finales de Educación Secundaria Obligatoria y de Bachillerato* i el *DECRET 107/2022, de 5 d'agost, del Consell, pel qual s'estableix l'ordenació i el currículum d'Educació Secundària Obligatoria.*

S'ha de garantir el dret de l'alumnat al fet que la seua dedicació, esforç i rendiment siguen valorats i reconeguts amb objectivitat, i per a això s'han d'establir els procediments oportuns que, en tot cas, han d'atendre les característiques de l'avaluació disposades en la legislació vigent en l'àmbit estatal i autonòmic i, en particular, al caràcter continu, formatiu i integrador de l'avaluació en esta etapa.

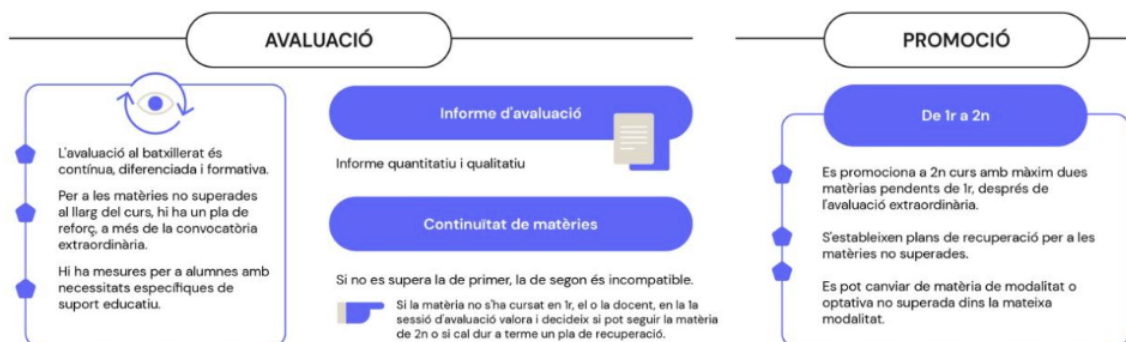
A l'inici de cada curs escolar, la direcció del centre ha de garantir la difusió dels criteris d'avaluació i promoció establits en la concreció curricular fixada pel centre. Igualment, cada professor o professora ha d'informar l'alumnat i les famílies o els representats legals, sobre el contingut de la programació d'aula, els plans de reforç i els criteris de qualificació.



- Aquest centre lliura en cada una de les 3 avaluacions als pares o tutors el butlletí de notes que genera el Programa de Gestió de Centres, amb la informació addicional per l'alumnat que participa en distints programes d'atenció a la diversitat sobre la seua progressió dins de l'esmentat programa.
- En l'avaluació de final de curs, tot l'alumnat de 4t d'E.S.O. rebrà un consell orientador, confidencial i no obligatori.

BATXILLERAT

El marc legal que regula l'avaluació és el *Real Decreto 310/2016, de 29 de julio, por el que se regulan las evaluaciones finales de Educación Secundaria Obligatoria y de Bachillerato* i *Real Decreto 243/2022, de 5 de abril, por el que se establecen la ordenación y las enseñanzas mínimas del Bachillerato*



- Seran els departaments els que establisquen els criteris, les estratègies i els instruments d'avaluació que consideren més adequats per a valorar els objectius aconseguits i que estan recollits en cada programació didàctica i coordinats/supervisats per la COCOPE.

2.2 Objectius de l'àmbit institucional

De projecció interna

Fomentar que els alumnes, professors, pares i personal no docent intervinguen en la gestió del Centre per mitjà dels òrgans que li són propis. Aquest Centre tindrà com a objectiu fonamental estimular la participació de tota la comunitat educativa, en especial de l'alumnat, a través dels seus representants electes, a fi de promoure hàbits de participació.

De projecció externa

Establir relacions de coordinació i intercanvi amb les institucions docents i no docents de l'entorn. Institucions oficials, empreses, entitats culturals, cíviques i esportives.

De formació permanent

Afavorir la participació del professorat i la resta de membres de la

comunitat escolar en activitats de formació permanent , a fi de proporcionar una millor atenció humana i professional a l'alumnat.

2.3. Objectius de l'àmbit administratiu

Mantenir una alta eficàcia en les unitats de suport a la gestió per garantir el ràpid accés a la informació interna i externa, i la seua lliure circulació entre tots els membres de la comunitat escolar, fent així possible una àgil i ràpida presa de decisions.

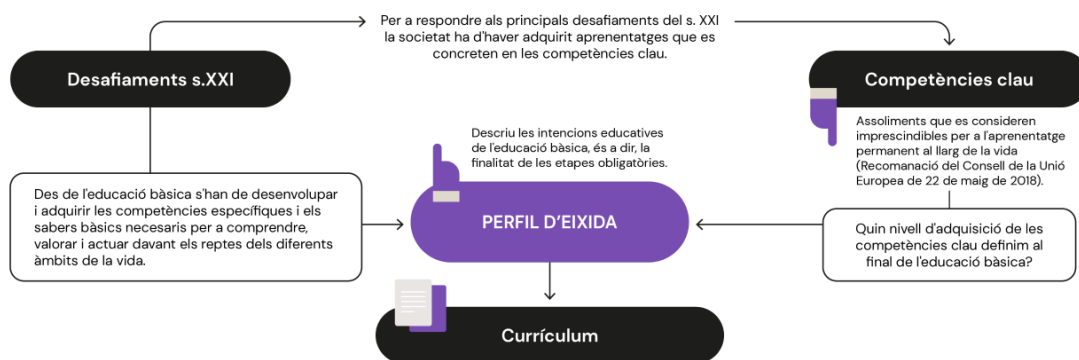
2.4 Objectius de l'àmbit humà i de serveis

- Objectius relatius a les relacions interpersonals, la regulació de la convivència, els intercanvis escolars,

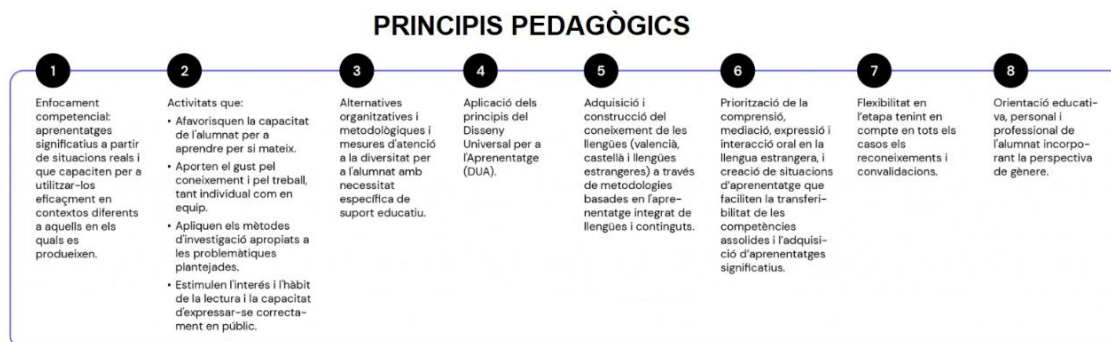
- Aconseguir un clima d'aprenentatge i de treball basat en el respecte, el qual siga avalat per l'observança del Reglament de Règim Interior.
- Establir procediments de comunicació interna a l'institut i utilitzar-los amb agilitat i de manera democràtica.
- Desenvolupar en l'alumnat la capacitat d'organitzar-se en grups i de gestionar projectes conjuntament.
- Desenvolupar en l'alumnat la capacitat d'experimentar sentiments de pertinença al grup i a la col·lectivitat que és l'institut.
- Facilitar i propiciar l'ús de les instal·lacions, materials, recursos i serveis de l'institut a tota la comunitat educativa.

B) CONCRECIÓ DELS CURRÍCULUMS (desenvolupat en l'annex 1 d'aquest document)

DECRET 107/2022, de 5 d'agost, del Consell, pel qual s'estableix l'ordenació i el currículum d'Educació Secundària Obligatoria.



DECRET 108/2022, de 5 d'agost, del Consell, pel qual s'estableixen l'ordenació i el currículum de Batxillerat.



C) TRACTAMENT TRANSVERSAL EN L'EDUCACIÓ DE VALORS.

Programes transversals. Educació per a la pau, la solidaritat i la col·laboració

El Centre vetllarà perquè en les seues activitats estiguen implícits una sèrie de temes transversals com ara educació per a la salut, el consum responsable, la sexualitat, la pau, l'atenció al medi ambient, seguretat i qualitat en el treball, tolerància a la diversitat, respecte als drets humans, solidaritat... Valors, formes i actituds que fan possible una convivència òptima. En totes les programacions didàctiques estan integrats objectius i activitats dins del tractament transversal en educació de valors.

-L'equip de Mediació.

Tenim constituït un grup d'alumnes de l'ESO i Batxillerat que formen l'equip de mediació coordinat per dos professors i el psicòleg. Es tracta d'un equip ben cohesionat i que du tres cursos escolars formant-se i intervenint en conflictes entre iguals de baixa intensitat. Cada curs escolar s'afegeixen nous alumnes i actualitzem la seua formació.

D' altra banda en finalitzar cada període d'avaluació es valorarà la conveniència de continuar aplicant aquestes mesures. En qualsevol cas el professorat que realitze aquestes activitats estarà coordinat amb el professor de la matèria corresponent.

**D) EL PLA DE NORMALITZACIÓ LINGÜÍSTICA I PEPLI,
Projecte Lingüístic del Centre (annex 2)**

E) DISSENY PARTICULAR DE PROGRAMES (annex3)

F) EL PLA D'IGUALTAT I DE CONVIVÈNCIA (annex 4)

G) EL PLA D'ACCIÓ TUTORIAL (annex 5)

H) PLA D'ATENCIÓ A LA DIVERSITAT (annex 6), PADIE

I) PLA DE FOMENT DE LA LECTURA (annex 7)

J) MESURES DEL PLA DE MILLORA (annexos 8 i 9)

**K) PLA DE TRANSICIÓ DE L'EDUCACIÓ PRIMÀRIA A
L'EDUCACIÓ SECUNDÀRIA OBLIGATÒRIA (annex 10)**

L) ELS CRITERIS BÀSICS QUE ORIENTEN L'ORGANITZACIÓ DE L'INSTITUT, LA PARTICIPACIÓ, LES TASQUES DE COORDINACIÓ, LA DETERMINACIÓ DE L'OPTATIVITAT, MECANISMES D'AVALUACIÓ, MESURES D'ATENCIÓ EDUCATIVA ALTERNATIVA A LA RELIGIÓ I VIES DE PARTICIPACIÓ DE LES FAMÍLIES I DE COOPERACIÓ AMB L'ALUMNAT:

D'acord amb la legislació vigent el centre ofereix l'assignatura de Religió i moral catòlica per a aquells alumnes que voluntàriament vulguen cursar-la i per als que no ho facen, el centre ofereix Atenció Educativa.

L.1. ESTRUCTURA ORGANITZATIVA.

Estructura educativa i docent.

Tenint en compte que som un institut d' Educació Secundària, sembla convenient que l'estructura educativa en la qual figuren els diferents programes que el centre imparteix així com la configuració bàsica de cadascun d'ells (cursos, assignatures, altres activitats al marge de les assignatures, etc.) figuren en el document que serà aprovat amb participació de representants de pares/mares, alumnes i del municipi, i no sols pel claustre.

D'altra banda, aquesta estructura -que en l' I.E.S. ja es troba fixada- és la que motivarà que la resta d'elements d'aquesta estructura organitzativa tinguen un perfil o un altre.

En base a això, podem estructurar l'oferta en:

- Programa d'ensenyaments reglats:
 - E.S.O.
 - Batxillerats
 - FP BASICA de Cunia i Restauració.

Òrgans de govern

Òrgans unipersonals

- Direcció, màxim responsable del Centre.

Elecció. Funcions i competències. Relacions orgàniques amb la resta de l'estructura (DECRET 252/2019 ROF art. 17)

- Vicedirecció

Substitueix al director i dinamitza el centre. Elecció. Funcions i competències. Relacions orgàniques amb la resta de l'estructura (DECRET 252/2019 ROF art. 19)

- Caporalia d'Estudis i FP

Dos figures encarregades de coordinar i vetllar per l'execució de les activitats de caràcter acadèmic de professors i alumnes, controlar l'assistència i puntualitat a les classes i coordinar les avaluacions dels grups d'alumnes, entre altres funcions.

Elecció. Funcions i competències. Relacions orgàniques amb la resta de l'estructura (DECRET 252/2019 ROF art. 20)

- Secretaria

Que realitza totes les activitats relacionades amb documents oficials actes, llibres d'escolaritat, certificats, etc.

Elecció. Funcions i competències. Relacions orgàniques amb la resta de l'estructura (DECRET 252/2019 ROF art. 21)

Aquestos, tots junts, formen l'equip directiu (ROF. TITOL II CAP I), òrgan executiu de govern dels centres públics. L'equip directiu treballarà de forma coordinada en el desenvolupament de les seues funcions, conforme a las instruccions del director i les funcions específiques legalment establides.

a) Vetllar pel bon funcionament del centre docent públic, per la coordinació dels programes d'ensenyament i aprenentatge i el desenvolupament de la pràctica docent, sense perjudici de les funcions atribuïdes al claustre de professorat, al consell escolar i a altres òrgans de coordinació didàctica del centre.

b) Estudiar i presentar al claustre de professorat i al consell escolar propostes per a facilitar i fomentar la participació coordinada de tota la comunitat educativa en la vida del centre.

c) Coordinar l'elaboració i les propostes d'actualització del projecte educatiu, el projecte de gestió, les normes d'organització i funcionament, la programació general anual i el pla d'actuació per a la millora, tenint en compte les directrius i propostes formulades pel consell escolar i pel claustre de professorat, en el marc que establisca la conselleria competent en matèria d'educació.

- d) *Vetlar per l'aplicació del projecte lingüístic de centre tant pel que fa al pla d'ensenyament i ús vehicular de les llengües, com al pla de normalització lingüística.*
- e) *Realitzar propostes sobre les necessitats de personal del centre, atesos els criteris d'especialitat del professorat i els principis d'eficàcia i eficiència del sistema educatiu públic, així com sobre les necessitats materials i d'infraestructura del centre docent.*
- f) *Coordinar el personal i gestionar els recursos del centre amb criteris de qualitat, eficàcia, eficiència i sostenibilitat a través d'una adequada organització i funcionament d'aquest.*
- g) *Proposar a la comunitat educativa actuacions que garantisquen la inclusió de tot l'alumnat, les relacions, la participació i la cooperació entre els diferents col·lectius que la integren, milloren la convivència al centre i fomenten un clima escolar que previnga qualsevol forma d'assetjament i que afavorisca el respecte a tota mena de diversitat i la formació integral de l'alumnat.*
- h) *Organitzar i liderar el procés d'avaluació i anàlisi dels factors del context que faciliten o dificulten la inclusió i les decisions que se'n deriven, amb l'objecte d'articular les mesures necessàries que permeten eliminar les barreres identificades que limiten l'accés, la participació i l'aprenentatge de l'alumnat, i de mobilitzar i reorganitzar els recursos disponibles.*
- i) *Garantir que el projecte educatiu del centre, la programació general anual (PGA), les pràctiques educatives i totes les actuacions que es desenvolupen en cadascun dels nivells de resposta establits en el Decret 104/2018, tinguen en compte les línies generals d'actuació indicades en el mateix decret, tot considerant la idiosincràsia de cada centre i l'anàlisi dels factors que faciliten o dificulten la inclusió en el context escolar, familiar i sociocultural.*
- j) *Impulsar el desenvolupament d'actuacions per a la igualtat entre dones i homes seguint les directrius del Pla director de coeducació i del pla d'igualtat impulsat per la conselleria competent en matèria d'educació, i del Pla d'igualtat d'homes i dones de l'Administració de la Generalitat.*
- k) *Impulsar la coordinació, a través dels òrgans competents, del seguiment de les pràctiques de l'alumnat que curse estudis conduents a títols de grau o postgrau corresponents als ensenyaments universitaris.*
- l) *Fomentar la participació del centre en projectes europeus, d'investigació i innovació i desenvolupament de la qualitat i equitat educativa, en projectes de formació i de perfeccionament de l'acció docent del professorat, i en l'ús integrat de les tecnologies de la informació i la comunicació en l'ensenyament.*
- m) *Col·laborar amb les persones responsables de la coordinació dels programes i serveis estratègics dels quals dispose la conselleria competent en matèria educativa, per a la seua implantació i desenvolupament al centre, i proporcionar els mitjans i recursos necessaris per a aconseguir els objectius proposats.*
- n) *Col·laborar amb l'òrgan competent en matèria de tecnologies de la informació i les comunicacions per a la implantació de les tecnologies de la informació i de la comunicació (d'ara en avant, TIC) i fomentar l'ús integrat d'aquestes en els processos administratius, docents (com a eina de treball en el procés d'ensenyament-aprenentatge), i com a mitjà de comunicació de la comunitat educativa.*
- o) *Desenvolupar, vetlar i realitzar el seguiment del projecte de direcció a través d'un pla d'avaluació i millora d'aquest durant el període que estiga en vigència.*

- p) Impulsar totes aquelles accions necessàries per a la posada en marxa del curs i el funcionament diari del centre, i assegurar el compliment del calendari escolar.*
- q) Vetlar pel màxim desenvolupament de les capacitats de l'alumnat, afavorir la seua participació i propiciar la disminució de l'absentisme escolar.*
- r) Organitzar i liderar el procés d'anàlisi de les millores necessàries per a aconseguir la inclusió i les decisions que se'n deriven, amb la col·laboració del departament d'orientació, dels equips educatius, de les famílies i de l'alumnat, i l'assessorament i la participació dels departaments didàctics.*
- s) Promoure convenis de col·laboració amb les empreses per al desenvolupament del mòdul professional de formació en centres de treball i pràctiques formatives, en cas d'oferta integrada de Formació Professional, i per a establir col·laboracions amb els departaments de famílies professionals del centre, i assumir la responsabilitat de la seua execució i custòdia.*
- t) Col·laborar amb el desenvolupament de les avaluacions que determine la conselleria competent en matèria d'educació.*
- u) Vetlar pel compliment de la normativa en matèria de protecció de dades i de prevenció de riscos laborals.*
- v) Qualsevol altra que l'Administració educativa determine en el seu àmbit de competències.*

Òrgans col·legiats

• **Consell Escolar**, amb representació del professorat, pares/mares/tutors, alumnat, personal no docent i representant de l'ajuntament, Director, Caps d'estudis i Secretari/a. Dins d'aquest consell es constituïran les següents comissions:

- Comissió Econòmica,
- Comissió de Convivència,
- Comissió de Tutoria i Orientació,
- Comissió Permanent i de Coordinació Pedagògica,
- Comissió de Menjador i Cantina.

Definició. Composició, procés de constitució/elecció. Funcions i competències. Relacions orgàniques amb la resta de l'estructura LOMLOE articles 126 a 130

- Comissió de Coordinació Pedagògica **COCOPE**
- **Claustre** de professors, amb les atribucions que la llei assigna.

Altres òrgans:

Coordinador de l'ESO

Funcions:

- a) Participar en l'elaboraci3n i redacci3n del projecte educatiu i del pla d'actuaci3n per a la millora.
- b) Elaborar el pla d'informaci3n dirigit a les mares, pares i representants legals i a l'alumnat que s'incorporarà al centre, amb la finalitat d'exposar-los les seues característiques.
- c) Coordinar les reunions del professorat que imparteix docència en els grups d'Educaci3n Secundària Obligatoria i les dels equips educatius d'aquesta etapa.
- d) Col·laborar en la coordinaci3n de l'acci3n tutorial en aquesta etapa educativa.
- e) Col·laborar amb la direcci3n d'estudis en la coordinaci3n amb els centres d'Educaci3n Primària adscrits al centre a l'efecte d'escolaritzaci3n, i formar part de l'equip de transici3n.

Coordinador de formaci3n PAF

Funcions:

- b) Coordinar la formaci3n del professorat dins del pla anual de formaci3n permanent del professorat.
- c) Redactar la proposta del programa anual de formaci3n del centre sobre la base de les necessitats detectades, de les recomanacions dels departaments i dels equips educatius, de les línies estratègiques generals del pla anual de formaci3n permanent del professorat i de l'avaluaci3n del disseny i execuci3n del programa anual de cursos anteriors.
- d) Coordinar amb el centre de formaci3n, innovaci3n i recursos per al professorat de referència les actuacions necessàries per a la posada en marxa i seguiment d'aquelles activitats de formaci3n en l'àmbit del centre, que hagen sigut aprovades per l'Administraci3n.
- e) Col·laborar amb l'equip directiu en l'avaluaci3n de la realitzaci3n del programa anual de formaci3n proposat pel centre, tant en la seua execuci3n com en la millora dels resultats de l'alumnat.
- f) Qualsevol altra que l'Administraci3n educativa determine en el seu àmbit de competències.

Coordinador de les noves Tecnologies de la Informaci3n i Comunicaci3n (TIC)

Funcions:

- a) Coordinar l'ús de l'aula o aules d'informàtica del centre.
- b) Vetlar pel manteniment del material informàtic.
- c) Exercir la interlocuci3n amb el Suport i Assistència Informàtica (SAI), així com amb l'Administraci3n, en els temes relatius a les TIC.
- d) Gestionar dins de l'aplicaci3n d'inventari TIC proporcionada per l'Administraci3n, el maquinari i el programari de què disposa el centre, i responsabilitzar-se que estiga localitzat i disponible.
- e) Col·laborar en la confecci3n de l'inventari del material informàtic no inclòs en l'aplicaci3n d'inventari TIC.
- f) Promoure i assessorar el claustre en la integraci3n de les TIC en la tasca docent i la seua incorporaci3n a la planificaci3n didàctica i projectes d'innovaci3n.
- g) Assessorar en matèria informàtica la resta del professorat i informar de les activitats que es duguen a terme en l'aula o aules d'informàtica.
- h) Conèixer i promoure l'ús de les aplicacions de gesti3n acadèmica, administrativa i de comunicaci3n que l'Administraci3n pose a l'abast dels centres educatius, i assessorar la comunitat educativa sobre l'ús d'aquestes.
- i) Conèixer la normativa i ordenaci3n reguladora de l'ús de les TIC al centre i assessorar la comunitat educativa sobre aquestes.
- j) Col·laborar en el disseny del programa anual de formaci3n del centre assessorant el claustre, i, específicament, la figura de la coordinaci3n de formaci3n, per a realitzar l'anàlisi de les necessitats formatives del claustre quant a l'àmbit TIC.
- k) Assessorar la secretaria del centre en la seua funci3n d'atendre i difondre els requisits normatius perquè el centre complisca la normativa vigent en protecci3n de dades en els procediments administratius i en la manera de compartir informaci3n mitjançant les tecnologies de la informaci3n i la comunicaci3n.
- l) Qualsevol altra que l'Administraci3n educativa determine en el seu àmbit de competències.

Coordinadora d'Igualtat i Comissi3n d'Igualtat

Funcions:

- a) Coordinar les actuacions d'igualtat entre homes i dones referides en la Resoluci3n de les Corts Valencianes núm. 98/IX, de 9 de desembre de 2015, i seguint les directrius del Pla director de coeducaci3n i dels plans d'igualtat impulsats per la Generalitat, que siguen d'aplicaci3n.

- b) Coordinar les actuacions específiques en els centres educatius establides en l'article 24 de la Llei 23/2018, de 29 de novembre, de la Generalitat, d'igualtat de les persones LGTBI, per a garantir que totes les persones que conformen la comunitat educativa puguen exercir els drets fonamentals que empara la legislació autonòmica, estatal i internacional.
 - c) Col·laborar amb la direcció del centre i amb la comissió de coordinació pedagògica en l'elaboració, desplegament i avaluació del pla d'igualtat i convivència del centre, tal com estableix la normativa vigent.
 - d) Coordinar les actuacions previstes en el pla d'igualtat i convivència.
 - e) Formar part de la comissió d'inclusió, igualtat i convivència del consell escolar del centre.
 - f) Treballar conjuntament amb la persona coordinadora de formació del centre en la confecció del pla de formació del centre en matèria d'igualtat i convivència.
 - g) Qualsevol altra que l'Administració educativa determine en el seu àmbit de competències.
3. La direcció del centre prendrà les mesures necessàries perquè aquestes funcions es realitzen amb la col·laboració i l'assessorament del departament d'orientació de l'institut.

Coordinador del programa de reutilització de llibres i materials curriculars

Funcions:

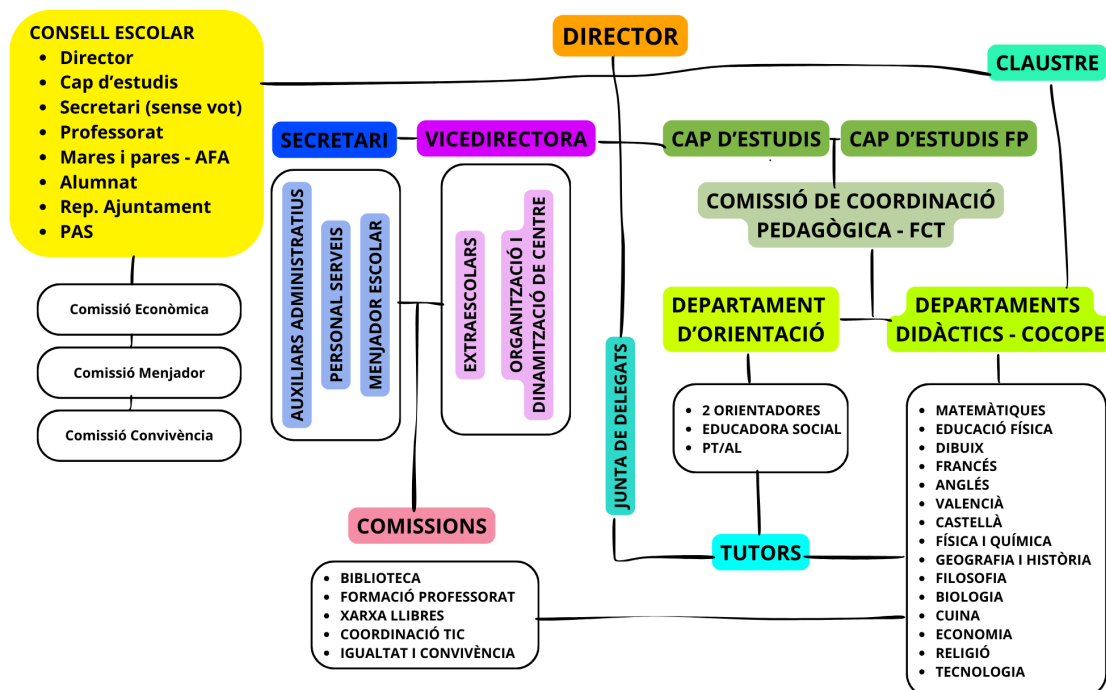
- a) Vetlar pel bon funcionament del programa de reutilització de llibres i materials curriculars i supervisar-ne el desenvolupament.
- b) Col·laborar amb la direcció del centre en la implantació, la planificació i la gestió del banc de llibres.
- c) Coordinar les actuacions per a la creació del banc de llibres de text i materials curriculars, així com promoure i fomentar l'interès i la cooperació de tota la comunitat educativa.
- d) Liderar pedagògicament el programa de reutilització de materials curriculars, perquè passe a ser un projecte educatiu assumit pel centre.
- e) Planificar les fases per a la implantació i la sostenibilitat del programa.
- f) Facilitar la informació requerida a la conselleria competent en matèria d'educació.
- g) Facilitar a la resta de la comunitat escolar les informacions referents al funcionament del programa.
- h) Qualsevol altra que l'Administració educativa determine en el seu àmbit de competències.

Coordinadora de Biblioteca

Encarregat del funcionament, control i gestió de la Biblioteca, de planificar l'adquisició de fons bibliogràfics , així com de dur a terme en el seu àmbit les diferents propostes del *Pla de Foment de la Lectura*.

També introduirà propostes de millora i de qualitat en els objectius assignats a la comissió.

MAPA D'ORGANITZACIÓ GENERAL:



L.2. LA PARTICIPACIÓ DELS DIVERSOS ESTAMENTS DE LA COMUNITAT ESCOLAR

L'AMPA de l'institut agrupa aproximadament el 95% de les famílies dels alumnes ja que aquesta està molt implicada en el centre i és molt activa respecte a les activitats extraescolars. També col·labora activament en alguns aspectes molt concrets de la marxa del centre com són el cicle de xerrades d'orientació per als alumnes que acaben una etapa i la difusió de l'activitat del centre a les escoles i instituts de la zona que participen en activitats conjuntes, en els intercanvis amb centres estrangers, la festa de graduació, etc.

Els pares i mares dels alumnes, a través dels delegats de grup i de nivell, així com dels representants al Consell Escolar participen activament en les comissions del Consell Escolar i en la Comissió General de Convivència, que estan integrades per professorat, alumnat, mares i pares, i P.A.S.

A través de les tutories també es relacionen els pares/mares amb l'institut i reben informació puntual del seguiment del seu fill/a.

Les tutories estan reforçades pel Pla d'Actuació Tutorial (PAT) pel Pla d'Atenció a la Diversitat (PAD) i per les reunions setmanals que el cap del Departament d'Orientació i el cap d'estudis fan regularment amb tots els tutors per tal de fer un seguiment de les problemàtiques de cada tutoria i per tal d'assolir objectius conductuals, disciplinaris i de gestió organitzativa. A banda del seguiment continu que ens permet fer a través del mòdul WEBFAMÍLIA de les faltes d'assistència, justificacions, incidències i contacte amb les famílies de cada alumne a través de la tutoria i de cadascuna de les assignatures amb el seu professor-a al capdavant.

El centre orienta els pares en tot moment sobre les diferents possibilitats de continuar estudis al final de cada etapa i quin tipus d'estudis o eixides de tipus acadèmic, professional o laboral els podrien anar millor en funció dels resultats acadèmics i les aptituds que observem en l'alumne/a.

En col·laboració amb l'AMPA i el Departament d'Orientació es realitzen jornades per a tractar sobre problemàtiques i qüestions que afecten els fills/es en qualsevol àmbit que té a veure amb la formació integral dels alumnes. Jornades de formació, xerrades d'experts vinculats a la formació psicològica i sexual de l'alumnat, l'educació vial, la prevenció, el consum

responsable, l'alimentació ecològica...etc són alguns exemples del tipus d'activitats formatives que ofertem cada curs escolar al nostre alumnat. Igualment durant alguns cursos escolars s'ha constituït l'Associació d'alumnes.

Junta de delegats de grups

Definició. Les atribucions previstes en la normativa.

Composició, procés de constitució/elecció. Format pels alumnes delegats de grup i te una durada d' un curs acadèmic.

Funcions i competències. Planificar activitats i organitzar i ser interlocutor amb la direcció.

Relacions orgàniques amb la resta de l'estructura: Donarà compte de les seues gestions a la resta de l'alumnat i traslladarà les conclusions sobre temes generals del centre a la direcció

Grup de Mediació

La mediació és un procés al qual les dues parts en conflicte acudeixen de manera voluntària i, en presència de mediadors/es neutrals, s'escolten i intenten arribar a un acord que després serà seguit i avaluat. En conseqüència hem aconseguit consolidar una cultura de la mediació que es reflecteix en la iniciativa de part de l'alumnat per implicar-se en la resolució de conflictes lleus. Per això l'equip de Mediació forma part del Pla de Convivència i la seua tasca activa resulta molt necessària i eficaç en la dinàmica de convivència del centre.

En la mediació cal tenir en compte que:

- És confidencial i voluntària
- Hi ha dos possibles guanyadors
- És un element educatiu perquè s'aprèn a restablir la comunicació
- Potencia l'empatia i la tolerància
- Exigeix honestedat i franquesa
- És un mètode no punitiu, però no exclou ni les amonestacions ni els expedients disciplinaris.

Observatori de la Convivència

Grup que vetlla pel compliment de les normes de convivència i per la integració de tot l'alumnat amb:

- Reunions individuals amb alumnes afectats.
- Valoració de les mesures adoptades i la seua possible modificació.
- La possibilitat de millorar qüestionaris de recollida d'informació.
- Analitzar les intervencions de la Comissió de Convivència del Consell Escolar, si s'ha requerit la seua intervenció.
- Informar la Inspecció Educativa, quedant constància escrita en el centre, de totes les actuacions.

S'establiran normes de confidencialitat en la transmissió de la informació.

L.3 DECISIONS SOBRE COORDINACIÓ, MUNICIPI, INSTITUCIONS DE L'ENTORN

Definició: La Comissió de projecció i relacions exteriors del centre serà l'encarregada de les relacions amb la societat, donar a conèixer el centre i vetllar per la bona imatge de l'institut en l'exterior

Composició, procés de constitució/elecció: Estaria constituïda per 2 pares/mares triats per les associacions de pares i mares 2 professors/es triats pel claustre i 2 alumnes triats per les associacions d'alumnat, abans del 30 d'octubre i per un termini d'un curs escolar.

Funcions i competències: Cada curs al començament d'aquest es plantejaran els objectius a desenvolupar i les estratègies a utilitzar, en una reunió conjunta de la comissió i la direcció del centre. Programarà campanyes per a fomentar entre l'alumnat de batxillerat, la participació de l'institut en fires i congressos, la realització de jornades de portes obertes i altres que considere per millorar la imatge que arriba de l'institut a la societat. Aquestes activitats presentaran al secretari/a del centre un pressupost per cada una de les actuacions a fi de dotar les quantitats necessàries per portar-les a terme.

Relacions orgàniques amb la resta de l'estructura: Rebrà propostes del Consell Escolar i comunicarà les activitats que realitze periòdicament, així mateix aquesta comissió programarà campanyes per desenvolupar activitats culturals no sols dirigides a la comunitat escolar sinó als habitants de tota la comarca per tal que l'institut estiga cada vegada més integrat en la societat i que el consideren com una part més d'aquesta. També introduirà propostes de millora i de qualitat en els objectius assignats a la comissió.

Consell ambiental del Centre

Definició. Encarregat del foment del respecte al medi ambient en tota la comunitat escolar.

Composició, procés de constitució/elecció. Format per un professor, un pare i un alumne. **Funcions i competències.** Planificar activitats i organitzar campanyes de foment i respecte al medi ambient.

Relacions orgàniques amb la resta de l'estructura: Donarà compte de les seues gestions al Consell Escolar, el director informarà la resta de la comunitat educativa dels temes acordats per aquesta comissió per tal de portar-los a terme.

M) REGLAMENT DE RÈGIM INTERIOR (annex 11) (EN PROCÉS D'ACTUALITZACIÓ)

ORGANITZACIÓ DE L'OPCIONALITAT

DECRET 107/2022, de 5 d'agost, del Consell, pel qual s'estableix l'ordenació i el currículum d'Educació Secundària Obligatòria

DECRET 108/2022, de 5 d'agost, del Consell, pel qual s'estableixen l'ordenació i el currículum de Batxillerat.

L'espai d'opcionalitat previst en els dos cicles de l'Educació Secundària Obligatòria és una via ordinària d'atendre la diversitat des del currículum, i permet que cada alumne i cada alumna pugui triar les matèries que considere més adequades en funció de les seues expectatives o preferències, assessorats pel tutor o la tutora del seu grup.

- ✓ L'oferta de matèries optatives que realitza el centre inclou matèries que permeten:
- ✓ Desenrotllar els objectius generals d'algunes àrees per mitjà de continguts diferents i més pròxims a les necessitats i els interessos de l'alumnat.
- ✓ Treballar de manera interdisciplinària continguts que faciliten el desplegament dels objectius generals de l'etapa.
- ✓ Reforçar els aprenentatges bàsics de les àrees instrumentals a través d'uns continguts i una metodologia diferents.
- ✓ Ampliar l'oferta curricular amb matèries que no formen part del currículum comú.
- ✓ Afavorir la incorporació de l'alumnat a la vida activa.
- ✓ Orientar en l'elecció dels cicles formatius de grau mitjà o de les modalitats de batxillerat que s'imparteixen al centre.

El centre en els projectes curriculars d'etapa reflectirà les combinacions d'optatives així com matèries de modalitat en batxillerat que pugui oferir en funció de les possibilitats del centre.

S'informarà puntualment als alumnes i pares i mares de 4t de l'ESO sobre l'oplativitat en base a les propostes que una comissió de la COCOPE formularà en cada curs escolar. Igualment des de 1r d' ESO i fins a Batxillerat aquesta informació es lliurarà a l'alumnat a través de les tutories.

ORGANITZACIÓ D'ACTIVITATS DE REFORÇ I RECUPERACIÓ.

RESOLUCIÓ de 20 d'abril de 2022, de la Secretaria Autonòmica d'Educació i Formació Professional, per la qual es dicten instruccions relatives a l'avaluació final i la promoció en Educació Primària, així com a l'avaluació final, la promoció i la titulació en Educació Secundària Obligatòria, en Batxillerat, en els ensenyaments de l'Educació de les Persones Adultes i en la Formació Professional per al curs 2021-2022.

A fi de superar les dificultats que l'alumnat haja manifestat en les diferents àrees de coneixement. La incorporació de l'alumnat a les activitats de reforç i suport podrà tindre caràcter temporal o ser per a tot el curs acadèmic.

Els alumnes i les alumnes que hagen promocionat sense haver obtingut una avaluació positiva en les àrees en què s'hagen organitzat les esmentades activitats s'incorporaran a elles al principi del curs acadèmic.

Els desdoblaments de grup permeten una atenció més personalitzada i homogènia de l'alumnat a qui es destina. Està organitzat dins de l'horari lectiu i, actualment, estan autoritzats en les matèries de Tecnologia, Ciències Naturals/Física i Química, i Anglès.

Les activitats de reforç i suport s'organitzen, preferentment, en les àrees instrumentals: Matemàtiques; Valencià: Llengua i Literatura; i Castellà: Llengua i Literatura., Anglès i dins de l'horari general del centre, per mitjà de l'ús flexible de l'horari i de l'agrupament de l'alumnat.

Es tracta d'una mesura organitzativa d'atenció a la diversitat que permet, per mitjà de la connexió horària de diferents grups, que el professorat que imparteix simultàniament la mateixa matèria en diversos grups, poder realitzar diferents agrupaments en atenció a les necessitats de l'alumnat, i seguint els criteris prèviament establerts pel corresponent departament didàctic en coordinació amb el departament d'orientació.

Per això, en finalitzar el curs hi haurà una proposta d'organització sense perjudici que una posterior avaluació inicial, així com els informes d'avaluació individualitzats puguin modificar aquesta proposta.