

# ACCÉS A LA UNIVERSITAT



---

Unitat de Suport Educatiu (USE)  
Vicerectorat d'Estudiantat i Compromís Social

*Maig 2021*

---

PAU

NOTES DE TALL

PREINSCRIPCIÓ I LLISTES D'ESPERA

MATRÍCULA

BEQUES I AJUDES





<http://www.secundaria.uji.es>

# Transició secundària-universitat

<http://www.secundaria.uji.es>

## Transició secundària-UJI

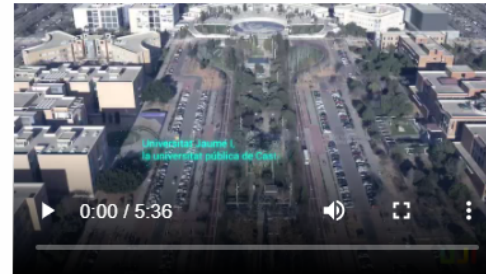
21/01/2021 | USE



La pàgina de transició secundària-UJI recull tots els continguts que s'han de conèixer per a facilitar el pas dels estudis secundaris a la universitat.

### Actualitat

- [Horari proves d'accés](#)
- [Optativitat dels exàmens de les PAU](#)
- [Preguntes exempció valencià](#)



Transita per aquest web segons el teu perfil:

## Transició secundària-UJI



Estudiantat



Orientadors i orientadores



Mares i Pares



Professorat

UNIVERSITAT  
JAUME I

## Perfil estudiantat

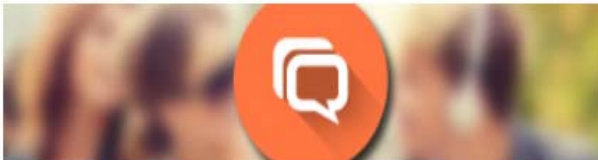
### Estudiantat



Accés i admissió a la universitat



Coneix les titulacions universitàries



Participa i informa't

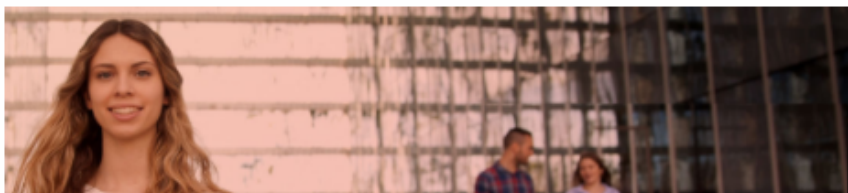


Món universitari

## Accés i admissió a la universitat



- | [Accés des de batxillerat](#)
- | [Accés des de cicles formatius de grau superior](#)
- | [Graus per branca de coneixement](#)



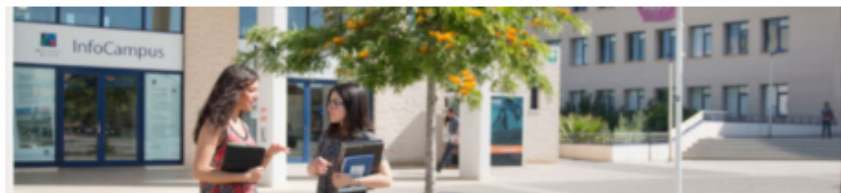
- | [Preinscripció i llistes d'espera](#) | [Notes de tall de l'UJI](#)
- | [Nota de l'última persona admesa en el curs 2020/2021](#)
- | [Notes de tall de juny de les universitats de la Comunitat](#)
- | [Notes de tall de setembre de les universitats de la Comunitat](#)

## PONDERACIONS PONDERACIONES

### Ponderacions

Per a l'admissió a la universitat al curs 2021/22 (preinscripció 2021)

- | [Document d'accés i admissió](#)
- | [Ponderacions de la Comunitat Valenciana](#)
- | [Ponderacions UJI](#)



- | [Matrícula](#) | [Beques i ajudes](#)
- | [Trasllat d'expedient a grau](#) | [Acreditació d'idiomes](#)

[Horari](#)

---

[Guia PAU](#)

---

[Calendari PAU](#)

---

[Preguntes exempció valencià](#)

---

[Procediment exempció Valencià](#)

---

[Exemples d'exàmens](#)

---

[L'ús de calculadores](#)

---

[Caducitat ponderacions fase obligatòria](#)

---

[Procediment alumnat trans](#)

---

[Adaptacions NEE](#)

---

[Optativitat dels exàmens](#)

---

[Preguntes freqüents](#)

---

[Calendari PAU taula](#)

---

[Especialistes de la Universitat Jaume I](#)

---

[Exàmens](#)

---

[Document de sancions](#)

---

[Accés i admissió d'estudiantat estranger](#)

---

[Procediment reclamacions batxillerat](#)

---

[Acord ponderacions idiomes estrangers](#)

---

[Any anterior \(PAU 2020\)](#)

---



# PAU

## Prova d'accés a la universitat



# CONVOCATÒRIES

Hi ha **2 convocatòries** per any:

la convocatòria ordinària: 8, 9 i 10 de **juny** de 2021

la convocatòria extraordinària: 6, 7 i 8 de **juliol** de 2021

## FASES

### FASE OBLIGATÒRIA

Permet accedir a la universitat  
Validesa **indefinida**

### FASE VOLUNTÀRIA

Calcular una nota d'admissió per a cada títol de grau  
Validesa **2 anys**: accedir a la universitat durant els dos cursos acadèmics següents  
Permet augmentar la qualificació fins a un màxim de 4 punts

# FASE OBLIGATÒRIA

Consta de **5 EXERCICIS**

**4 exàmens comuns (per a tots els batxillerats):**

Castellà

Valencià

Història d' Espanya

Idioma estranger (anglès, francès, alemany o italià)

Obligatòriament l'idioma cursat com a primer idioma.

**1 examen d'una de les 4 troncs generals de modalitat (cursada):**

- Matemàtiques II
- Matemàtiques aplicades a les Ciències Socials II
- Llatí II
- Fonaments de l'Art II

## FASE OBLIGATÒRIA

- Tots els exercicis avaluats de **0 a 10**
- **No** es necessita un **mínim** per a superar cada matèria
- La nota és la **mitjana aritmètica** dels exercicis
- **Mínim de 4 punts** en la qualificació de la **fase obligatòria**

**40% fase obligatòria** i un **60% nota mitjana del batxillerat**  
(mínim 5 i fins a 10)

**Aquesta nota d'accés té una validesa indefinida**

Es pot obtenir **fins a 14 (sense fer fase voluntària)** si l'assignatura troncal general de modalitat examinada a la fase obligatòria pondera 0,2 i/o l'idioma estranger també pondera 0,2 per al grau triat

## FASE VOLUNTÀRIA

### OPCIONAL

- Millora la qualificació de la fase obligatòria
- Es necessita una **nota mínima de 5** per a superar cada matèria
- Es poden obtenir **fins a 4 punts**

### MATÈRIES DE MODALITAT

Possibilitat de “PRESENTAR-SE” a un màxim de 4 assignatures (cursades o no cursades):

- de les assignatures troncal d'opció de qualsevol modalitat de Batxillerat
- de les 3 troncal general amb vinculació a modalitat diferents de la que s'examina en la Fase Obligatòria
- dels 3 idiomes estrangers diferents del que s'examina en la Fase Obligatòria.

Sols es tindrà en compte la qualificació de **2 assignatures**  
(les **MÉS FAVORABLES** després de la ponderació)

## DES DE BATXILLERAT

$$\text{Nota d'accés} = 0,6 \text{ NMB} + 0,4 \text{ CFG}$$

**NMB** = Nota mitjana de batxillerat (60%)

**CFG** = Qualificació de la fase obligatòria de la PAU (40%)

fins a 10 punts

$$\text{Nota admissió} = \text{Nota d'accés} + aM1 + bM2$$

**M1, M2** = Les dues millors qualificacions de les matèries superades de la fase voluntària o de la troncal general vinculada a la modalitat examinada a la fase obligatòria o de l'idioma estranger

**a, b** = Paràmetres de ponderació

Qualificació definitiva  
(amb tres xifres decimals)  
fins a 14 punts

## DES DE CICLES FORMATIUS DE GRAU SUPERIOR (CFGs)

- Accés a la universitat sense haver de fer cap prova obligatòria amb la nota mitjana del cicle formatiu.
- A les mateixes places de l'estudiantat de batxillerat i de les persones estrangeres.
- No s'estableix una vinculació d'estudis de CFGs amb les branques de coneixement de les titulacions (podrà accedir a un determinat grau qualsevol persona, independentment del CFGs cursat).
- OPCIONAL  
Per poder augmentar la qualificació d'admissió fins a un màxim de 14 (fins a 4 punts), presentar-se a la fase voluntària de les PAU (als exàmens d'un màxim de 4 assignatures).  
Sols es tindrà en compte la qualificació de **2 assignatures:**  
les **MÉS FAVORABLES** després de la ponderació.

# ADMISSIÓ FP

**Nota admissió des de Formació Professional:**

$$NMC + aM1 + bM2$$

- **NMC** = Nota mitjana del cicle formatiu
- **M1, M2** = Les dues millors qualificacions de les matèries superades de la fase voluntària
- **a, b** = Paràmetres de ponderació

Qualificació definitiva d'accés  
(amb tres xifres decimals)  
fins a 14 punts

# PONDERACIONS

## Assignatures Troncals GENERALS de 2n curs de batxillerat

Matemàtiques Aplicades Ciències Socials II
Llatí II
Fonaments de l'Art II
Matemàtiques II

## Assignatures Troncals d'OPCIÓ de 2n curs de batxillerat i idioma estranger

Química
Dibuix Tècnic II
Disseny
Història de l'Art
Economia de l'Empresa
Geografia
Grec
Biologia
Arts Escèniques
Geologia
Cultura Audiovisual II
Història de la Filosofia
Alemany, Anglès, Francès i Italià
Física

Les universitats fan públics els valors dels paràmetres per a les matèries de modalitat

**ELS VALORS SÓN DE 0,1 – 0,2**

Per a l'accés a la **Comunitat Valenciana** consulteu la pàgina de transició:

<http://www.secundaria.uji.es>



## CAS PRÀCTIC UJI (I)

FASE OBLIGATÒRIA		ACCÉS AL TÍTOL DE GRAU DE...									
				FINANCES I COMPTABILITAT A L'UJI		PSICOLOGIA A L'UJI					
Assignatures	Nota	Assignatures	Nota	Ponderació	Resultat	Ponderació	Resultat				
Castellà	7,12	Matemàtiques A.C. Socials II	6,57	0,2	1,314	_____	_____				
Valencià	5,54										
Anglès	6,78										
Història d'Espanya	7,20		Ponderació	1,314		0					
Matemàtiques A.C.Socials II	6,57			<table border="1" style="width: 100%; text-align: center;"> <tr> <td><b>Nota d'admissió (Màxim 12)</b></td> <td><b>Finances i Comptabilitat (6.827+1.314)</b></td> <td><b>Psicologia 6.827</b></td> </tr> <tr> <td></td> <td><b>8.141</b></td> <td><b>6.827</b></td> </tr> </table>		<b>Nota d'admissió (Màxim 12)</b>	<b>Finances i Comptabilitat (6.827+1.314)</b>	<b>Psicologia 6.827</b>		<b>8.141</b>	<b>6.827</b>
<b>Nota d'admissió (Màxim 12)</b>	<b>Finances i Comptabilitat (6.827+1.314)</b>					<b>Psicologia 6.827</b>					
	<b>8.141</b>					<b>6.827</b>					
PAU	6,642										
Expedient batxillerat	6,95										
Nota accés	6,827										

## CAS PRÀCTIC UJI (II)

FASE OBLIGATÒRIA		FASE VOLUNTÀRIA		ACCÉS AL TÍTOL DE GRAU DE...									
				FINANCES I COMPTABILITAT A L'UJI		CRIMINOLOGIA I SEGURETAT A L'UJI							
Assignatures	Nota	Assignatures	Nota	Ponderació	Resultat	Ponderació	Resultat						
Castellà	7,12	Economia de l'Empresa	6,57	0,2	1,314	0,1	0,657						
Valencià	5,54	Geografia	4,92	0,2	_____	0,2	_____						
Anglès	6,78	Història de l'Art	8,49	0,1	0,849	0,1	0,849						
Història d'Espanya	7,20							Ponderació	2,163	1.506			
Matemàtiques A.C.Socials II	4,36	<table border="1" style="width: 100%; border-collapse: collapse;"> <tr> <td style="width: 33%;"><b>Nota d'admissió (Màxim 14)</b></td> <td style="width: 33%;">FINANCES I COMPTABILITAT (6,650+2,163)</td> <td style="width: 33%;">CRIMINOLOGIA I SEGURETAT (6,650+1,506)</td> </tr> <tr> <td></td> <td style="font-size: 1.2em;"><b>8,813</b></td> <td style="font-size: 1.2em;"><b>8,156</b></td> </tr> </table>						<b>Nota d'admissió (Màxim 14)</b>	FINANCES I COMPTABILITAT (6,650+2,163)	CRIMINOLOGIA I SEGURETAT (6,650+1,506)		<b>8,813</b>	<b>8,156</b>
<b>Nota d'admissió (Màxim 14)</b>	FINANCES I COMPTABILITAT (6,650+2,163)							CRIMINOLOGIA I SEGURETAT (6,650+1,506)					
	<b>8,813</b>							<b>8,156</b>					
PAU	6,200												
Expedient batxillerat	6,95												
Nota accés	6,650												

---

## RESULTATS PAU

Possibilitat de subscripció per a poder rebre al telèfon mòvil



Nota d'Accés a la Universitat **NAU**:

nota fase obligatòria (40%) i nota mitjana del batxillerat (60%)

### **Publicació notes:**

**18 de juny** a partir de les 14 hores (convocatòria ordinària)

**14 de juliol** a partir de les 17 hores (convocatòria extraordinària)

# Usuari i clau d'accés

**MOLT IMPORTANT GUARDAR-LA**

	Universitat Jaume I	<u>Pruebas de Aptitud para el Acceso a la Universidad</u> <u>Proves d'Aptitud per a l'Accés a la Universitat</u>	
TRIBUNAL: 8			
CENTRO/CENTRE: IES PRUEBA			
ALUMNO/ALUMNE: PRUEBA PRUEBA, NURIA			
DNI: 11111111H			
CURSO/CURS: 2013			
CONV./CONV.: Juny/Junio			
		<b>USUARIO/USUARI: N11111111H</b> <b>CLAVE/CLAU: 10E58N11</b>	
			

**PER A ...**

# ACCEDIR AL PORTAL PASEU

**Proves d'accés a la Universitat Pública**  
Alumne, des d'aquest portal podràs accedir a la informació de les proves d'accés a la teua universitat

**Pruebas de acceso a la Universidad Pública**  
Alumno, desde este portal podrás acceder a la información de las pruebas de acceso a tu universidad

Usuari | Usuario

Contrasenya | Contraseña

Acceptar | Acceptar

[He oblidat la contrasenya](#) | [He olvidado la contraseña](#)

GENERALITAT VALENCIANA  
Conselleria d'Educació, Investigació, Cultura i Esport

UNIVERSITAT POLITÈCNICA DE VALÈNCIA

UNIVERSITAT JAUME I

Universitat d'Alacant  
Universidad de Alicante

UNIVERSITAT DE VALÈNCIA

- Consultar les **qualificacions** detallades de la PAU.
- Imprimir/guardar la **targeta oficial** de les qualificacions.
- Gestionar les sol·licituds de **revisió** de les qualificacions dels exàmens.
- Realitzar la preinscripció Comunitat Valenciana: **per omplir la sol·licitud de preinscripció cal obtenir primer el número CIP (Codi d'Identificació Personal).**

# SOL·LICITUD EN LÍNIA

## DEL PROCEDIMENT DE REVISIÓ DE LES QUALIFICACIONS DELS EXÀMENS DE LES PAU

- Sol·licitar per via telemàtica (tres dies hàbils a partir publicació qualificacions)

**PAU juny: 21, 22 i 23 de juny (el termini finalitza a les 14 hores del dia 23)**

**PAU juliol: 16, 19 i 20 de juliol (el termini finalitza a les 14 hores del dia 20)**

- Revisió de la qualificació obtinguda en un o més exàmens.
- Realitzada per un corrector/a diferent del que va fer la primera correcció.

**REVISIÓ** constarà de dues parts:

**1<sup>a</sup> part:** Comprovar que totes les qüestions han estat avaluades i no hi ha errors en el càlcul.

**2<sup>a</sup> part:** es procedirà a fer la segona correcció.

Si hi ha una diferència menor a 2 punts la qualificació definitiva:

**mitjana aritmètica primera i segona nota**

Si difereix en 2 o més punts: tercera correcció, i la nota serà la mitjana de les tres correccions

- Sol·licitud en línia per a veure els exàmens

**EXEMPLE:** la qualificació en una assignatura és **6'25**

**Si no hi ha cap incorrecció** en la primera revisió i en la segona correcció: 6

La nota seria la mitjana entre 6'25 i 6: **6'13**

**I si hi alguna incorrecció** en la primera revisió (errada en el càlcul, alguna qüestió no avaluada,...):

**CAS A** Hi ha modificació de primera revisió a la baixa, fer el canvi de nota i la mitjana

En la primera revisió **5** i en la segona correcció 5'75. Mitjana entre el 5 i el 5'75.

La nota seria **5'38**

**CAS B** Hi ha modificació de primera revisió a l'alça i la segona correcció és major, fer el canvi de nota i la mitjana

En la primera revisió **7'25** i en la segona correcció 8. Mitjana entre 7'25 i 8.

La nota seria **7,63**

**CAS C:** Hi ha modificació de primera revisió a l'alça i la nota de la segona correcció li baixa aquesta nota en fer la mitjana, no es tindrà en compte la segona correcció

en la primera revisió **7'25** i en la segona correcció 7.

La nota seria **7,25**

A l'estudiantat se li mantindrà la nota de la primera revisió així no resulta perjudicat.



## Resolució de les revisions

PAU juny: **30 de juny**

PAU juliol: **22 de juliol**

PAU juny

**Període de petició de veure exàmens:** 1 i 2 de juliol

**Visualització exàmens:** 5 de juliol

PAU juliol

**Període de petició de veure exàmens:** 23 i 26 de juliol

**Visualització exàmens:** 28 de juliol

## MILLORA DE NOTA

L'alumnat que ho desitge pot presentar-se en successives convocatòries per a **millorar** la seua nota en qualsevol de les 2 fases (obligatòria i/o voluntària).

Es considerarà la qualificació obtinguda en la nova convocatòria sempre que siga MAJOR a l'anterior.





# NOTA D'ACCÉS

## LA NOTA DE TALL O D'ACCÉS

... és la nota de l'**última** persona que ha accedit a uns estudis.

... no està predeterminada, ja que depèn de l'**oferta** de places i de la **demanda** per part de l'estudiantat que la sol·licita.

... si un grau està molt demandat, la nota d'accés tendirà a ser alta.

... s'ha de considerar com un referent, ja que **varia** cada any.

### EXEMPLE:

180 places per al grau en **Psicologia** a l'UJI.

En la preinscripció 2020, en la posició 180 la qualificació era de 9'062, per tant, la **nota de tall** per al grau en Psicologia a l'UJI va ser de **9'062**.

Però l'última persona que ha accedit finalment al grau en Psicologia el curs 2020-2021 a l'UJI, tenia menys de 9'062. La **nota de l'última persona matriculada** va ser un **8'080**.

NOTES DE TALL UJI DE RESULTATS DE PREINSCRIPCIÓ 2020		OFERTA DE PLACES	QUOTES			
			General (PAU FP/CFGs i estrangers)	General Última nota	Diversitat funcional 5% *	Esportistes alt nivell 5% o 10% *
GRAUS						
	<b>Ciències Socials i Jurídiques</b>					
Doble Grau en Administració d'Empreses i Dret		30	11,43 (Juliol)	11,130 (Juliol)		
Grau en Administració d'Empreses		185	7,212 (Juliol)	5,125 (Juliol)		
Grau en Criminologia i Seguretat		90	9,424 (Juliol)	8,567 (Juliol)		
Grau en Comunicació Audiovisual		90	9,66 (Juliol)	8,546 (Juliol)	5	
Grau en Dret		155	8,547 (Juliol)	7,910 (Juliol)		5 (5%)
Grau en Economia		80	7,648 (Juliol)	5,321 (Juliol)		
Grau en Finances i Comptabilitat		140	5,182(Juliol)	6,333 (Setembre)		
Grau en Gestió i Administració Pública		70	6,694 (Setembre)	VACANTS		
Grau en Mestre o Mestra d'Educació Infantil		144	8,844 (Juliol)	8,667 (Juliol)	5	5 (5%)
Grau en Mestre o Mestra d'Educació Primària		144	9,506 (Juliol)	9,348 (Juliol)	5	5 (10%)
Grau en Periodisme		90	9,303 (Juliol)	8,584 (Juliol)		
Grau en Publicitat i Relacions Públiques		90	9,637 (Juliol)	9,104 (Juliol)		5 (5%)
Grau en Relacions Laborals i Recursos Humans		80	6,867 (Juliol)	6,012 (Juliol)		
Grau en Turisme		90	7,258 (Setembre)	VACANTS		
	<b>Arts i Humanitats</b>					
Grau en Estudis Anglesos		70	8,58 (Juliol)	5,528 (Juliol)	5	
Grau en Història i Patrimoni		50	5	VACANTS		
Grau en Humanitats: Estudis Interculturals		50	5	VACANTS		
Grau en Traducció i Interpretació		95	11,226 (Juliol)	10,112 (Juliol)		
	<b>Enginyeria i Arquitectura</b>					
Grau en Arquitectura Tècnica		60	5	VACANTS		
Grau en Disseny i Desenvolupament de Videojocs		60	9,451 (Juliol)	7,070 (Juliol)	5	
Grau en Enginyeria Agroalimentària i del Medi Rural		60	5	VACANTS		
Grau en Enginyeria Elèctrica		80	5	VACANTS		
Grau en Enginyeria en Disseny Industrial i Desenvolupament de Productes		120	7,184 (Setembre)	VACANTS		
Grau en Enginyeria en Tecnologies Industrials		60	8,468 (Juliol)	VACANTS		
Grau en Enginyeria Informàtica		90	8,214 (Juliol)	7,206 (Juliol)	5	5 (5%)
Grau en Enginyeria Mecànica		80	7,086 (Juliol)	VACANTS		
Grau en Enginyeria Química		60	7,171 (Juliol)	VACANTS		
Grau en Matemàtica Computacional		30	11,546 (Juliol)	10,694 (juliol)		5 (5%)
	<b>Ciències</b>					
Grau en Química		70	9,558 (Juliol)	7,388 (Juliol)		
	<b>Ciències de la Salut</b>					
Grau en Infermeria		120	11,729 (Juliol)	11,258 (Juliol)	5	5 (5%)
Grau en Medicina		80	13,258 (Juliol)	12,962 (Juliol)	5,622 (Juliol)	9,640 5% (Juliol)
Grau en Psicologia		180	9,062 (Juliol)	8,080 (Juliol)	5	

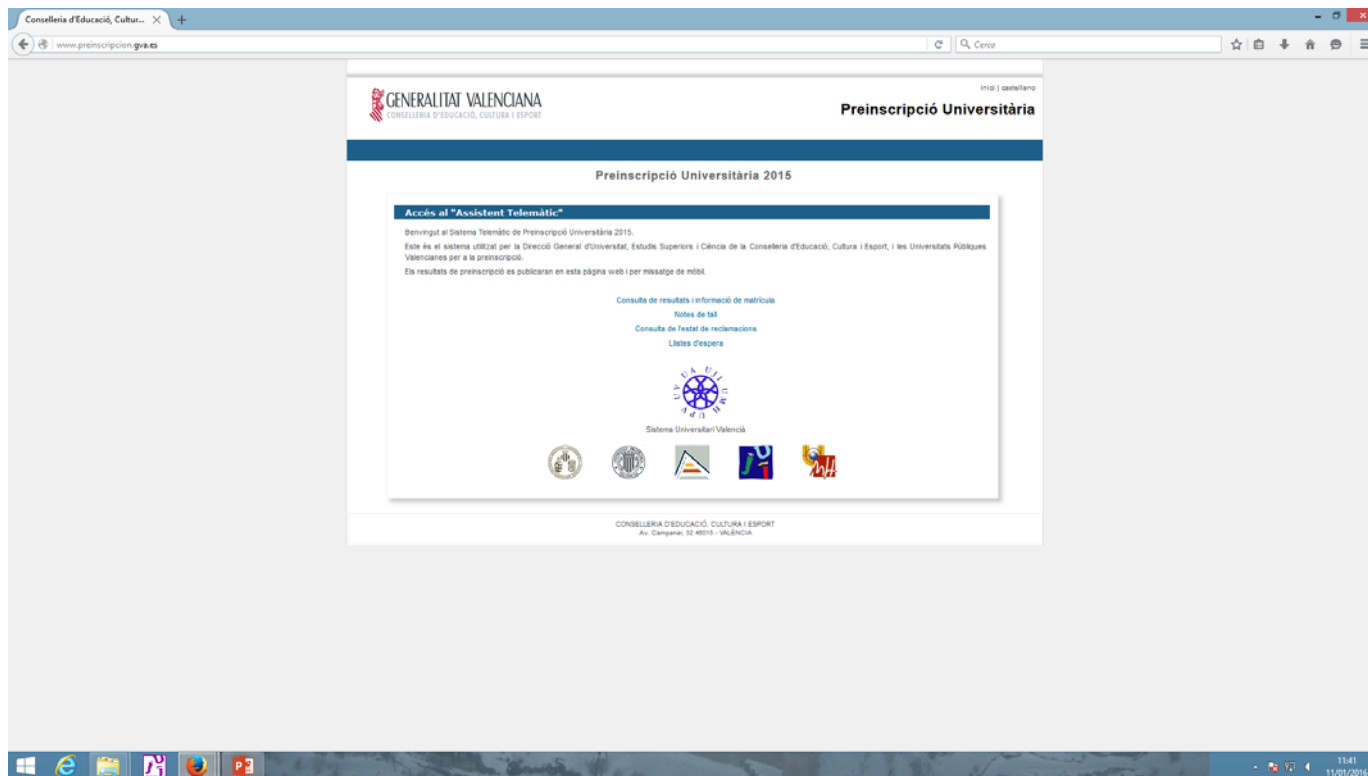
\*Sense nota = no va haver-hi demanda en aquesta quota



# Preinscripció

# ASSISTENT TELEMÀTIC GENERALITAT VALENCIANA

<http://www.preinscripcion.gva.es>



Tot l'estudiantat ha de fer la presentació telemàtica

---

# PREINSCRIPCIÓ COMUNITAT VALENCIANA

## TRAMITACIÓ:

### Termini

**Des del dia 21 de juny fins les 14 hores del dia 9 de juliol de 2021.**

Omplir la sol·licitud telemàticament <http://www.preinscripcion.gva.es>  
(important: indicar els graus per ordre de preferència i guardar còpia)

Prioritat: l'alumnat de cursos anteriors i els que aproven la convocatòria ordinària de PAU de juny 2021, tenen preferència sobre l'alumnat que approve la PAU en la convocatòria extraordinària de juliol 2021.

Adjudicació: per nota

## ACCÉS A L'ASSISTENT TELEMÀTIC

### **Alumnat de batxillerat + PAU de la Comunitat Valenciana**

DNI + CLAU (proporcionada el primer dia de les PAU) per a obtenir el Codi Identificació Personal (CIP)

Si per qualsevol motiu aquest alumnat no disposa de la clau pot accedir a l'adreça <https://appweb.edu.gva.es/paseu/> i sol·licitar-la de nou.

En l'assistent estaran introduïdes les dades personals bàsiques i les qualificacions, que no podran ser modificades.

L'alumnat només ha d'indicar les seues preferències fins a un màxim de 20 titulacions.

### **Resta d'alumnes:**

Només DNI per a obtenir el Codi Identificació Personal (CIP)

Aquest alumnat ha de formalitzar les dades personals i acadèmiques així com les seues preferències fins a 20 titulacions.

---

## DOCUMENTACIÓ

**Cap estudiant/a haurà de presentar la sol·licitud de preinscripció en paper a la universitat.**

### **Alumnat de batxillerat + PAU de la Comunitat Valenciana:**

Només han d'emplenar la sol·licitud en línia.  
Opció "Presentar" de l'assistent.

### **Resta d'alumnes:**

Emplenar la sol·licitud en línia, **escanejar i pujar a l'assistent la documentació.**  
Opció "Presentar" de l'assistent.



## Sobre la documentació:

- L'alumnat que estiga en possessió d'un títol de **tècnic superior de formació professional, o de tècnic superior d'arts plàstiques i disseny, o de tècnic esportiu superior**, encara que s'hage presentat a la Fase Voluntària de la PAU, obligatòriament ha de presentar documentació (posant-la al web).
- **Els esportistes d'alt nivell o esportistes d'elit o d'alta competició de la Comunitat Valenciana** no han de pujar a l'assistent cap documentació. Només ho han d'indicar en la sol·licitud de preinscripció (desplegable del BOE o DOCV).
- **Els esportistes d'alt rendiment** han d'aportar la certificació expedida pel Consell Superior d'Esports.
- **I les persones amb discapacitat, tant de la Comunitat València com de fora**, han d'aportar el document acreditatiu.

En aquests dos supòsits s'ha d'escanejar i pujar a l'assistent la documentació, encara que l'alumnat no tinga l'obligació de presentar cap documentació justificativa dels estudis d'accés.

**Les sol·licituds de l'alumnat en que obligatòriament s'ha d'escanejar i pujar documentació en l'assistent, no es consideraran vàlidament presentades si no es realitza aquest tràmit en el termini establert.**

## IMPORTANT SABER:

- Emplenada la sol·licitud de preinscripció cal prémer el botó **validar**. Una vegada validada es podran modificar les dades consignades o donar a l'opció **“presentar”**.
- Quan es prem l'opció “presentar” la sol·licitud ja no es pot modificar. Si l'alumnat vol fer algun canvi, cal iniciar de nou el procés, sol·licitar un nou CIP i omplir una nova sol·licitud.
- Si per qualsevol circumstància es realitzen diverses sol·licituds telemàtiques, es considerarà vàlida l'última presentada en l'assistent telemàtic.
- No es tramitaran les sol·licituds presentades fora de termini.

---

# SOL·LICITUD DE PREINSCRIPCIÓ A LA COMUNITAT VALENCIANA

Important: Guardar **còpia** de la preinscripció tramitada.

La **resolució de la preinscripció: publicació de resultats el dia 16 de juliol de 2021 a partir de les 13 hores.**

Consulta de **resultats** de preinscripció:  
web gva <http://preinscripció.gva.es> o web UJI [www.uji.es](http://www.uji.es)

**Al web de l'UJI** informació sobre: titulació admesa, dia i hora de matrícula assignat, com generar usuari i contrasenya per a la matrícula UJI, llistes d'espera i permanència en llista d'espera, ...

Reclamacions als resultats: des del dia 19 de juliol fins les 14 hores del dia 21 de juliol de 2021 i resolució de les reclamacions: 23 de juliol a partir de les 13 hores.

# ESTUDIAR FORA DE LA COMUNITAT VALENCIANA

Es pot presentar preinscripció en més d'una comunitat autònoma

PER A FER LA PREINSCRIPCIÓ EN ALTRES COMUNITATS, HAS DE CONÈIXER:

- El procediment de preinscripció.
- El programa de sol·licitud i la documentació necessària.
- Els terminis vigents (període per a formalitzar la preinscripció).
- Informació:
  - web de conselleria de la comunitat autònoma corresponent.
  - web de cada universitat.
  - o si la comunitat autònoma té oficina gestora d'accés.

# MATRÍCULA UJI

**Els dies 19, 20, 21 i 22 de juliol de 2021**

- ❖ Formalitzar matrícula segons dia i hora assignada
- ❖ Matrícula No Presencial
  - <http://matricula.uji.es> (prèvia obtenció d'usuari i contrasenya UJI)
- ❖ Import total matrícula (Taxes administratives + Crèdits matriculats)
- ❖ Modalitats de pagament :
  - Un pagament (100%)
  - Fraccionat en dos (50% - 50%)
  - Fraccionat en vuit (20% - 20% - 10% - 10% - 10% - 10% - 10%-10%)
- ❖ Exempcions o bonificacions pagament matrícula

---

# LLISTA D'ESPERA

Cada universitat adopta un procediment

## Llista d'espera UJI

**Manifestació per web del 16 al 22 de juliol a les 12:00 hores**

Accedir a l'apartat "[vull continuar en llista d'espera](#)" on s'ha d'indicar una adreça de correu electrònic, un número de telèfon mòbil i seleccionar aquells graus en els quals es vol continuar en llista d'espera.

L'estudiantat que no realitze aquest procediment serà exclòs automàticament del llistat i perdrà l'opció de ser admés en la titulació.

## Consulta adjudicació de vacants

Informació: nombre de vacants, assignació de plaça i dia de matrícula:

- ✓ <http://nouestudiantat.uji.es>
- ✓ <http://nuevoestudiantado.uji.es>

L'estudiantat al qual se li ha assignat una plaça vacant:

- rebrà una notificació per correu electrònic.
- s'ha de matricular el dia assignat, en cas contrari perdrà els seus drets.

La **1<sup>a</sup> adjudicació** serà el dia 26 de juliol.

En cas de produir-se noves vacants, la **2<sup>a</sup> adjudicació** serà el dia 29 de juliol.

Posteriorment, durant el mes de setembre les **adjudicacions** seran els dies 7, 9, 14, 16, 23 i 30.

---

## TITULACIONS AMB VACANTS A L'UJI

La universitat Jaume I establirà un **procediment telemàtic** per a assignar les places de les **titulacions amb vacants** a l'alumnat que no ha estat admès en cap titulació.

Publicació de la resolució de les titulacions amb places vacants: 27 de juliol

Termini de sol·licituds: **28, 29 i 30 de juliol**

Publicació de resultats: 9 de setembre

Matrícula: del 9 al 12 de setembre





# AJUDES

# Grau

## Beques i ajudes per a estudiantat de grau

Font: InfoCampus



---

### Beques del Ministeri d'Educació

---

### Conselleria d'Innovació, Universitats, Ciència i Societat Digital

---

### Ajudes de la Universitat Jaume I

Ajudes de matrícula, borses de viatge, ajudes de menjador, ajudes de lloguer, ajudes per circumstàncies sobrevingudes, ajudes per associacions universitàries, ajudes per a pràctiques curriculars fora de la Universitat, ajudes d'entitats col·laboradores...

---

### Beques per a persones amb discapacitat

---

### Ajudes lloguer GVA

---

### Beques de col·laboració de l'UJI

---

### Beques d'iniciació a la investigació UJI

Beques adreçades a estudiants de grau i postgrau que permeten col·laborar en un projecte d'investigació



Dins d'aquesta web  
<http://www.secundaria.uji.es>  
pots trobar informació...

Graus universitaris: Monografies

Recursos i materials

Allotjament

Món universitari

I molt més

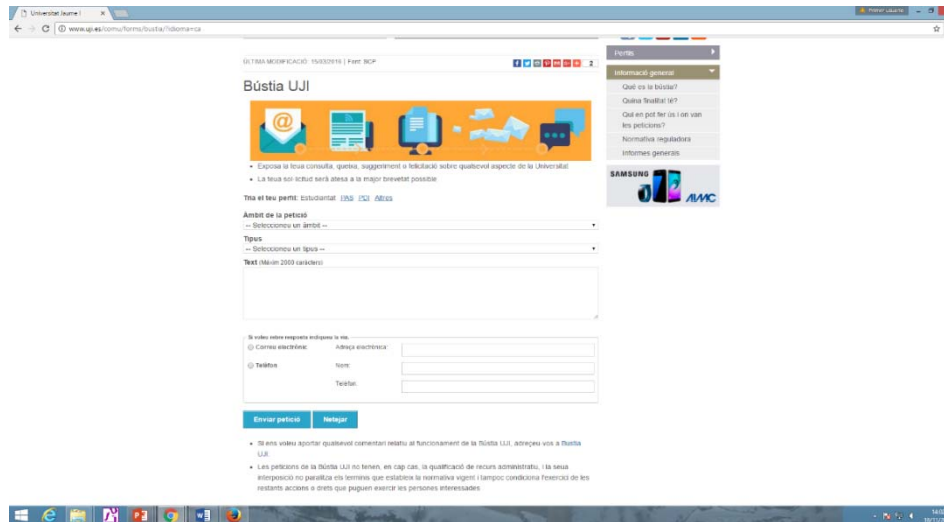
# I si tens dubtes?

# InfoCampus

Exposa la teua consulta

**Bústia UJI**

<http://www.bustia.uji.es/>



The screenshot shows the 'Bústia UJI' web form. At the top, it says 'ÚLTIMA MODIFICACIÓ: 19/03/2016 | Pàg. 80/80'. Below this is a header with social media icons and a 'Forma:' dropdown menu. The main content area has a title 'Bústia UJI' and a sub-header 'Exposa la teua consulta, qualsevol suggeriment o sol·licitació sobre qualsevol aspecte de la Universitat'. Below this is a section 'Tria el teu perfil:' with a dropdown menu. The form includes fields for 'Àmbit de la petició', 'Tipus', and 'Text (Màxim 2000 caràcters)'. There are also fields for 'Correu electrònic' and 'Telèfon' (with sub-fields for 'Nom', 'Cognom', and 'Telèfon'). At the bottom, there are buttons for 'Enviar petició' and 'Netejar', and a small disclaimer text.

Correu electrònic [info@uji.es](mailto:info@uji.es)

**Atenció telefònica 964 728080**

De dilluns a divendres

Matins: de 9 a 14 h

Vesprades: de 16 a 20h