

# PROJECTE EDUCATIU DE CENTRE



**I.E.S. El Grau – València**

## ÍNDEX

### INTRODUCCIÓ

#### 1. INSTITUT D'EDUCACIÓ SECUNDÀRIA EL GRAU

- 1.1. Oferta educativa
- 1.2. Alumnat
  - 1.2.1. Matrícula curs 2024/2025
  - 1.2.2. Característiques
- 1.3. Professorat
- 1.4. Personal no docent
- 1.5. AMPA
- 1.6. Instal·lacions

#### 2. CARACTERÍSTIQUES DE L'ENTORN SOCIAL I CULTURAL DEL CENTRE

#### 3. PRINCIPIIS I FINES DE L'EDUCACIÓ

- 3.1. Principis i objectius en Educació Secundària Obligatòria
- 3.2. Principis i objectius en Batxillerat
- 3.3. Principis i objectius en Formació Professional

#### 4. MISIÓ, VISIÓ I VALORS

#### 5. OBJECTIUS

#### 6. PRIORITATS D'ACTUACIÓ

#### 7. ASPECTES METODOLÒGICS I ORGANIZATIUS

- 7.1. Línia metodològica bàsica
- 7.2. Objectius metodològics generals
- 7.3. Estil d'ensenyament-aprenentatge

#### 8. ORGANIZACIÓ I FUNCIONAMENT DE L'INSTITUT

- 8.1. Equip directiu
- 8.2. Òrgans col·legiats de govern
- 8.3. Òrgans de coordinació docent.
- 8.4. Participació i col·laboració social: AMPA i Junta de delegats

#### 9. LA PARTICIPACIÓ DELS DISTINTS ESTAMENTS DE LA COMUNITAT EDUCATIVA I LES FORMES DE COL-LABORACIÓ ENTRE ESTOS

#### 10. COOPERACIÓ ENTRE LES FAMÍLIES O REPRESENTANTS LEGALS DE L'ALUMNAT I EL CENTRE

#### 11. COORDINACIÓ AMB ELS SERVEIS DEL MUNICIPI I RELACIONS AMB INSTITUCIONS PÚBLIQUES I PRIVADES PER LA MILLOR CONSECUCIÓ DE LES FINALITATS ESTABLERTES

#### 12. INCLUSIÓ EDUCATIVA

- 12.1. Principis, actuacions i funcions
- 12.2. Nivells de resposta a la inclusió educativa a l'IES El Grau
  - 12.2.1. Accés o presència
  - 12.2.2. Aprenentatge i consolidació
  - 12.2.3. Participació i sentit de pertinença

#### 13. ASPECTES I ELEMENTS COMUNS PER LA CONCRECIÓ DEL CURRÍCULUM

14. **ORGANIZACIÓ I FUNCIONAMENT DELS EQUIPS DOCENTS EN LOS PROCESOS D' AVALUACIÓ**
15. **ACCIONS DE SENSIBILITZACIÓ I INFORMACIÓ PER ASSEGURAR EL RESPECTE A LA DIVERSITAT I EL RESPECTE A LA IDENTITAT DE GÈNERE**
16. **PLÀNOLS DEL CENTRE**
17. **CALENDARI ESCOLAR**
18. **DIFUSIÓ, AVALUACIÓ I REVISIÓ DEL PEC: COMISSIÓ DE SEGUIMENT**
19. **NORMATIVA APLICABLE**

## ANNEXOS

**ANNEX I: Pla de normalització lingüística**

**ANNEX II: Projecte lingüístic de centre**

**ANNEX III: Programa de reutilització, reposició i renovació de llibres de text i material curricular**

**ANNEX IV: Pla pel foment de la lectura**

**ANNEX V: Pla d'igualtat i convivència**

**ANNEX VI: Pla d'atenció a la diversitat i la inclusió educativa (PADIE)**

**ANNEX VII: Pla d'orientació acadèmica i professional**

**ANNEX VIII: Pla d'acció tutorial**

**ANNEX IX: Transició entre nivells, etapes i modalitats d'escolarització**

**ANNEX X: Pla de formació permanent del professorat pel desenvolupament del Projecte educatiu**

**ANNEX XI: Pla d'actuació per la millora**

**ANNEX XII: Projecte d'esport, activitat física i salut (PEAFS)**

**ANNEX XIII: Normes d'organització i funcionament**

**ANNEX XIV: Projecte Erasmus +**

**ANNEX XV: Pla digital de centre**



**GENERALITAT  
VALENCIANA**

Conselleria d'Educació,  
Universitats i Ocupació



**Unión Europea**  
Fondo Social Europeo  
*El FSE invierte en tu futuro*

DATA	MODIFICACIONS RESPECTE A L' EDICIÓ ANTERIOR
10/09/1999	Realització
01/10/2000	Actualització anual
14/10/2001	Actualització anual
13/10/2002	Actualització anual
10/10/2003	Actualització anual
13/11/2004	Actualització anual
13/11/2005	Actualització anual
13/11/2006	Actualització anual
13/11/2007	Actualització anual
14/11/2008	Actualització anual
14/11/2009	Actualització anual
15/11/2010	Actualització anual
15/11/2011	Actualització anual
14/11/2012	Actualització anual
14/11/2013	Actualització anual
13/11/2014	Actualització anual
14/11/2015	Actualització anual
14/11/2016	Actualització anual
15/11/2017	Actualització anual
15/11/2018	Actualització anual
14/11/2019	Actualització anual
14/11/2020	Actualització anual. Inclusió de pla de contingència i de les normes d'organització i funcionament
13/12/2021	Actualització anual. Inclusió de Pla lingüístic del centre
15/12/2022	Actualització anual. Adaptació a la Llei Orgànica 3/2020, de 29 de desembre, per la que se modifica la Llei Orgànica 2/2006, de 3 de maig, d'Educació. (BOE 30/12/2020). Inclusió del Projecte Erasmus
14/12/2023	Actualització anual. Adaptació a la Llei Orgànica 3/2020, de 29 de desembre, por la que se modifica la Llei Orgànica 2/2006, de 3 de maig, d'Educació. (BOE 30/12/2020).
18/10/2024	Actualització anual.

## INTRODUCCIÓ

L'Institut d'Educació Secundària "El Grau" és un centre públic dependent de la Conselleria competent en matèria d'educació en el qual es desenvolupa el procés d'ensenyament, aprenentatge i la formació integral de l'alumnat, les activitats d'investigació i innovació de la pràctica educativa i el perfeccionament del personal docent, amb la participació de tota la comunitat educativa.

Com tota institució escolar està oberta a la comunitat en que se situa i disposa d'autonomia pedagògica, de organització i gestió en el marc de la legislació vigent. Per això se dota d'un projecte educatiu propi, d'un projecte de gestió i d'unes normes d'organització i funcionament que permeten una educació pública de qualitat, equitativa, gratuïta, participativa, democràtica, plurilingüe i intercultural, inclusiva, coeducativa i igualitària per tot l'alumnat.

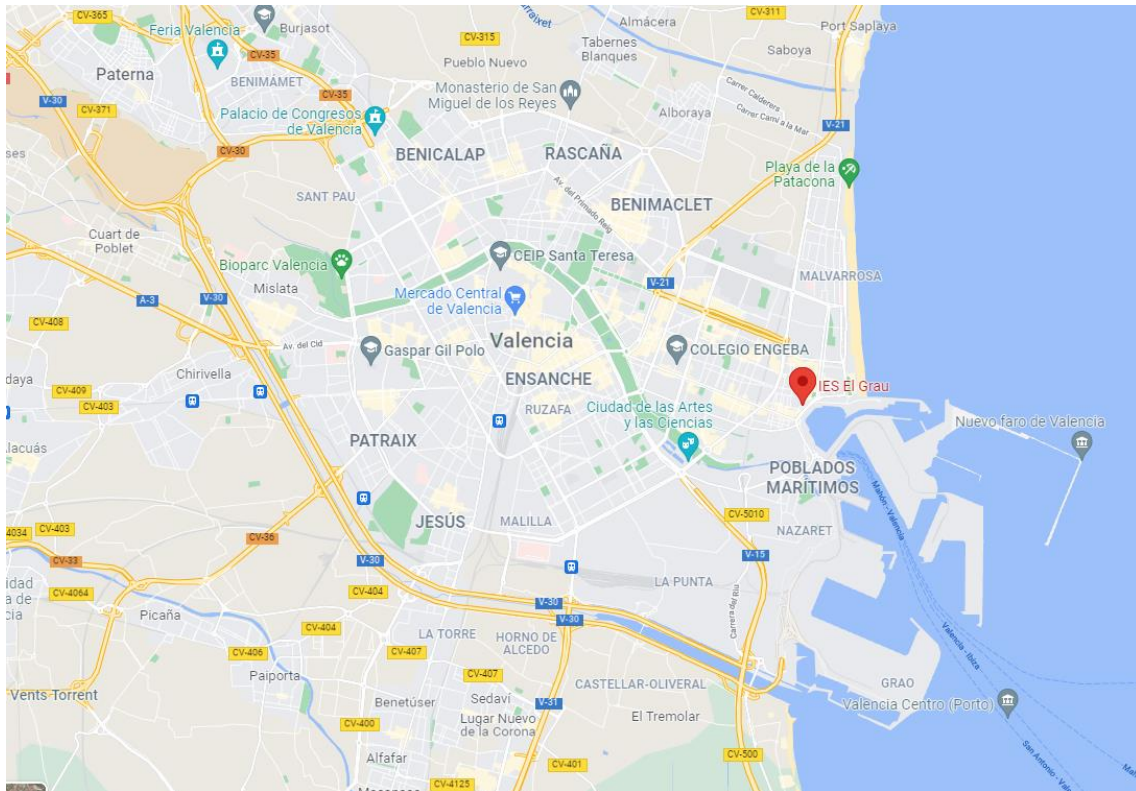
El present document constitueix el **Projecte Educatiu de l'Institut d'Educació Secundària "El Grau"** que s'ha elaborat per part de l'equip directiu després d'haver realitzat un profund i intens procés de reflexió i tenint com base:

- **Llei orgànica 2/2006, de 3 de maig**, d'educació, modificada per la Llei orgànica 3/2020, de 29 de desembre.
- **El Decret 252/2019, de 29 de novembre**, del Consell, de regulació de l'organització i el funcionament dels centres públics que imparteixen ensenyaments d'Educació Secundària Obligatòria, Batxillerat i Formació Professional.
- **Resolució de 22 de juliol de 2024**, del secretari autonòmic d'Educació i Formació Professional, per la que s'aproven les instruccions per l'organització i el funcionament dels centres que impartixen Educació Secundària Obligatòria i Batxillerat durant el curs 2024-2025.
- **Resolució de 8 d'agost de 2024**, de la secretaria autonòmica d'Educació, per la qual es dicten instruccions sobre ordenació acadèmica i d'organització dels centres que impartixen Formació Professional durant el curs 2024-2025 en la Comunitat Valenciana. (per a primers cursos de cicles formatius d'FP)
- **Resolució de 6 de juliol de 2023**, de la Secretaria Autonòmica de Educació i Formació Professional, per la que se dicten instruccions sobre l'ordenació acadèmica i d'organització de l'activitat docent dels centres de la Comunitat Valenciana que durant el curs 2023-2024 impartixen Formació Professional de grau C, D y E. (per a segons cursos de cicles formatius d'FP)
- **El Projecte Educatiu originari** que se publicà per primera vegada en el curs 1999/2000 i que ha sigut objecte d'actualitzacions anuals.
- **El context** social, econòmic, geogràfic i sanitari en el que ens trobem.

El projecte, que parteix de la realitat concreta del nostre centre, que recull les nostres senyes d'identitat i que servix de marc general de referència per l'actuació de tota la Comunitat Educativa, és un **document obert** que busca la participació de tots els seus membres: professorat, pares i mares, alumnat i personal d'administració i serveis. Cadascun d'estos estaments pot ferles seues us proposades a l'equip directiu per incloure les seues aportacions en el mateix.

## 1. L' INSTITUT D' EDUCACIÓ SECUNDÀRIA EL GRAU

L IES “El Grau”, de València, està situat en el barri urbà del mateix nom, ubicat en el districte Marítim, en el extrem nord-est de la ciutat i formant part del Port i dels Poblats Marítics.



En la zona proliferen oficines i despatxos, dedicats fonamentalment a gestió de duanes i transports de mercaderies via marítima. També se ubiquen nombroses entitats bancaries i el Port Autònom de València.

Es tractava fa anys d'un antic edifici construït l'any 1946, que es va compartir fa ja anys amb l'Escola d'Arts Aplicades i Oficis Artístics. Des del curs 2001-02 deixem eixe antic edifici per a la seua demolició i la construcció d'un nou IES. El nou edifici va funcionar per primera vegada en el curs 2006-2007 de manera parcial i de manera completa el curs 2007-2008.

Les dades bàsiques del centre són les següents:

Institut d' Educació Secundària: “El Grau”

Codi de centre: 46015290

Direcció: C/ Escalante nº 9, València

Codi postal: 46011

CIF: Q9655722H

Email: [46015290@edu.gva.es](mailto:46015290@edu.gva.es)

Web: <https://portal.edu.gva.es/ieselgrao/>

Telèfon: 961 20 60 30

Fax: 961 20 60 31



L'Institut funciona en torn de matí i de vesprada.

- En horari de demà s'impartixen les etapes d'ESO, Batxillerat i els següents cicles formatius de formació professional:
  - ✓ CFGM Gestió administrativa
  - ✓ CFGM Cuina i gastronomia
  - ✓ CFGM Sistemes microinformàtics i xarxes
  - ✓ CFGS Administració i finances
  - ✓ CFGS Desenvolupament d'aplicacions multiplataforma
  - ✓ CFGS Administració de sistemes informàtics en xarxa
  - ✓ CFGS Comerç internacional en la modalitat semipresencial
  - ✓ CFGS Desenvolupament d'aplicacions multiplataforma en la modalitat semipresencial.

### Torn de matí

		DILLUNS	DIMARTS	DIMECRES	DIJOUS	DIVENDRES
1ra Hora	8:00 – 8:55					
2ona Hora	8:55 – 9:50					
3ra Hora	9:50 – 10:45					
Esbarjo	30'					
4a Hora	11:15-12:10					
5a Hora	12:10-13:05					
6a Hora	13:05-14:00					
Esbarjo	20'					
7a Hora	14:20-15:15					

- A les vesprades s'impartixen actualment els següents cicles formatius:
  - ✓ CFGS Comerç internacional
  - ✓ CFGS Transport i logística
  - ✓ CFGS Desenvolupament d'aplicacions web
  - ✓ CFGS Comerç internacional en la modalitat semipresencial
  - ✓ CFGS Desenvolupament d'aplicacions multiplataforma en la modalitat semipresencial.

### Torn de vesprada

		DILLUNS	DIMARTS	DIMECRES	DIJOUS	DIVENDRES
1ra Hora	14:20 – 15:15					
2ona Hora	15:15 – 16:10					
3ra Hora	16:10 – 17:05					
Esbarjo	25'					
4a Hora	17:30-18:25					
5a Hora	18:25-19:20					
6a Hora	19:20-20:15					
Esbarjo	20'					
7a Hora	20:35-21:30					

L'IES El Grau compta amb els següents **centres privats adscrits** a efectes d'expedició de titulacions i certificats. Són els següents:

- CEIP Les Arenes (46012604)
- CEIP Ausiàs March (46012537)
- Centre privat La Anunciación (146011511)
- Centre privat Hogar Nuestra Señora del Rosari (46013074)
- Centre privat La Purísima (46011314)
- Centre privat FP Ciutat Vella 46013669 (46013669)
- Centre privat fp Nàutica i Subaquàtica (46032469)
- Centre privat Liceo Corbi C.formativos de f.p. (46009812)
- Centre privat Santa Magdalena Sofia (46011697)
- Centre privat fp Fundación Pascual Tomás (46035847)
- Triunfo (46009459)

### 1.1. OFERTA EDUCATIVA

En el curs **2024/2025**, en el centre s'impartixen els següents ensenyaments distribuïdes en 31 grups en la modalitat presencial i 3 grups en la modalitat semipresencial:

<b>ESO</b>	1r ESO: 2 grups 2n ESO: 3 grups 3r ESO: 1 grup 4t ESO: 1 grup			
<b>Batxillerat</b>	Modalitats	1º Bat. Ciències i Tecnologia 1º Bat. Humanitats i Ciències Socials + Bat. General 2º Bat. Ciències i Tecnologia 2º Bat. Humanitats i Ciències Socials		
<b>Formació Professional</b>	Família professional	Informàtica i Comunicacions	Grau Mitjà	Sistemes Microinformàtics i Xarxes (2 grups A i B)
			Grau Superior	Desenvolupament d'aplicacions multiplataforma:
				• Modalitat presencial
				• Modalitat semipresencial
			Administració de sistemes informàtics en xarxa	
			Desenvolupament d'aplicacions web	
		Administració i Gestió	Grau Mitjà	Gestió Administrativa
Grau Superior	Administració i Finances			
Comerç i Màrqueting	Grau Superior	Comerç Internacional		
		• Modalitat presencial • Modalitat semipresencial		
		Transport i logística		
Hoteleria i Turisme	Grau Mitjà	Cuina i gastronomia (Instal·lacions Veles e vents)		

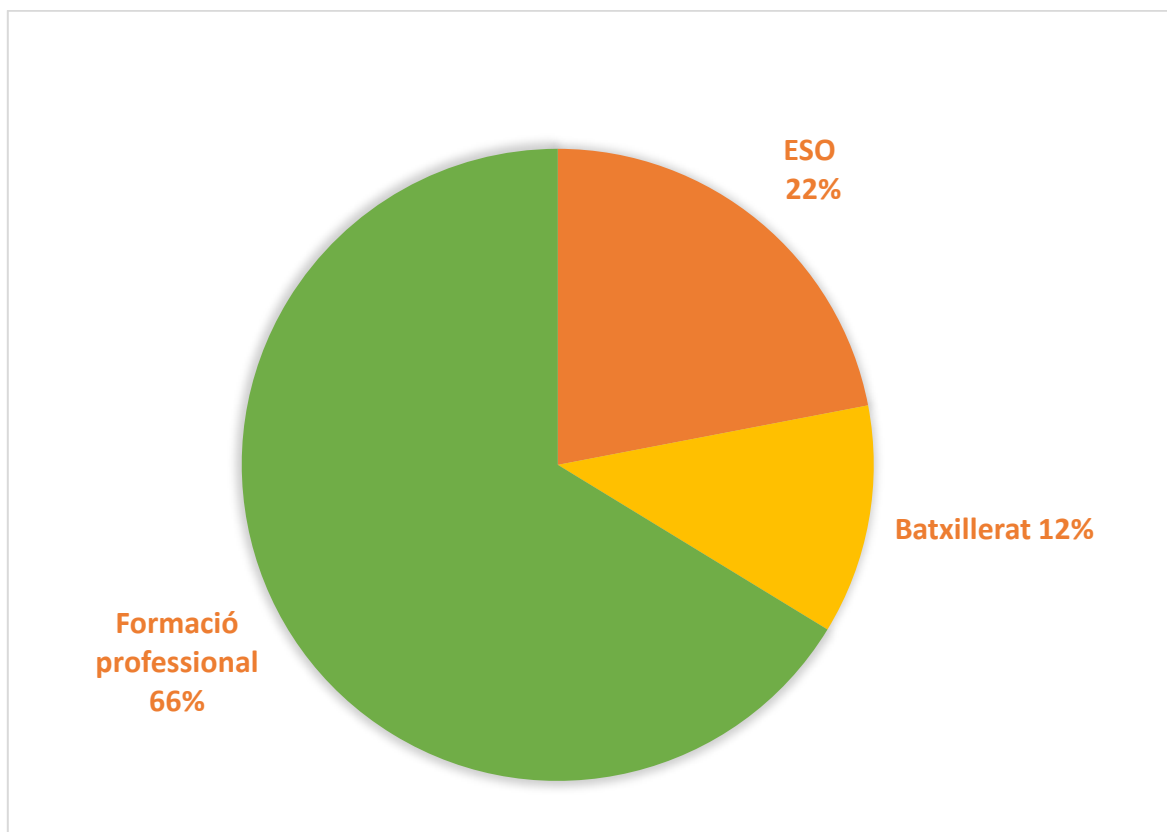


## 1.2. ALUMNAT

### 1.2.1. MATRÍCULA

En el curs 2024/2025, l'IES El Grau té matriculats 937 alumnes i alumnes distribuïts en 31 grups en la modalitat presencial i 3 grups en la modalitat semipresencial. El percentatge d'alumnes i alumnes de cadascuna de les etapes és el següent:

- ESO: 206 alumnes y alumnos
- Bachillerato: 110 alumnes y alumnos
- Formación profesional: 621 alumnes y alumnos



#### ➤ Educació Secundària Obligatòria:

	Total
1º ESO	61
2º ESO	81
3º ESO	32
4º ESO	32
<b>Total</b>	<b>206</b>

#### ➤ Batxillerat:

	Ciències	General	Humanitats y Ciències Socials	Total
1º Bachillerat	34	12	22	68
2º Bachillerat	24	0	18	42
<b>Total</b>	<b>58</b>	<b>12</b>	<b>40</b>	<b>110</b>

➤ **Família professional d'Administració i Gestió:**

- ✓ Cicle formatiu de grau mitjà de Gestió Administrativa

1r Curs	33
2r Curs	25
<b>Total</b>	<b>58</b>

- ✓ Cicle formatiu de grau superior d'Administració i Finances

1r Curs	31
2r Curs	23
<b>Total</b>	<b>57</b>

➤ **Família professional d'Informàtica i Comunicacions:**

- ✓ Cicle formatiu de grau mitjà de Sistemes Microinformàtics i Xarxes

	Grupo A	Grupo B	Total
1º Curs	26	26	52
2º Curs	23	15	38
<b>Total</b>	<b>49</b>	<b>41</b>	<b>90</b>

- ✓ Cicle formatiu de grau superior de Desenvolupament d'aplicacions multiplataforma

1º Curs	26
2º Curs	26
<b>Total</b>	<b>52</b>

- ✓ Cicle formatiu de grau superior de Desenvolupament d'aplicacions multiplataforma **semipresencial**

1º Curso	44
2º Curso	0
<b>Total</b>	<b>44</b>

- ✓ Cicle formatiu de grau superior de Administració de Sistemes informàtics en xarxa

1º Curso	24
2º Curso	33
<b>Total</b>	<b>40</b>

- ✓ Cicle formatiu de grau superior de Desenvolupament d'Aplicacions Web

1º Curso	25
2º Curso	14
<b>Total</b>	<b>39</b>

➤ **Família professional de Comerç i Màrqueting:**

- ✓ Cicle formatiu de grau superior de Comerç Internacional:

1r Curs	30
2r Curs	24
Total	<b>54</b>

- ✓ Cicle formatiu de grau superior de Comerç Internacional semipresencial:

1r Curs	44
2n Curs	34
Total	<b>78</b>

- ✓ Cicle formatiu de grau superior de Transport i logística:

1r Curs	29
2n Curs	33
Total	<b>52</b>

➤ **Família professional d'hoteleria i turisme:**

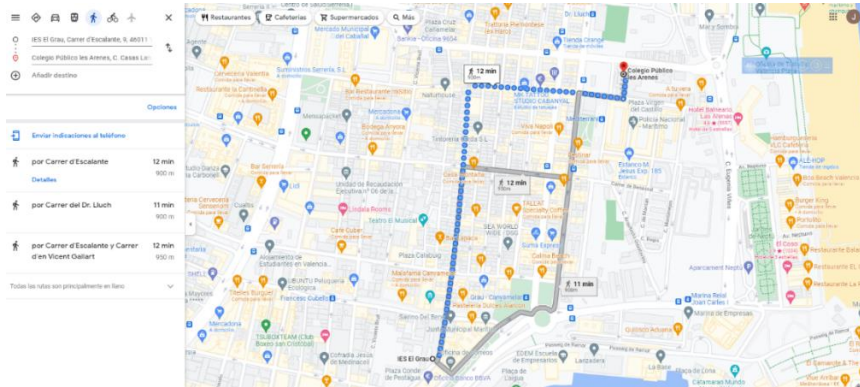
- ✓ Cicle formatiu de grau mitjà de cuina i gastronomia:

1r Curs	24
2n Curs	17
Total	<b>41</b>

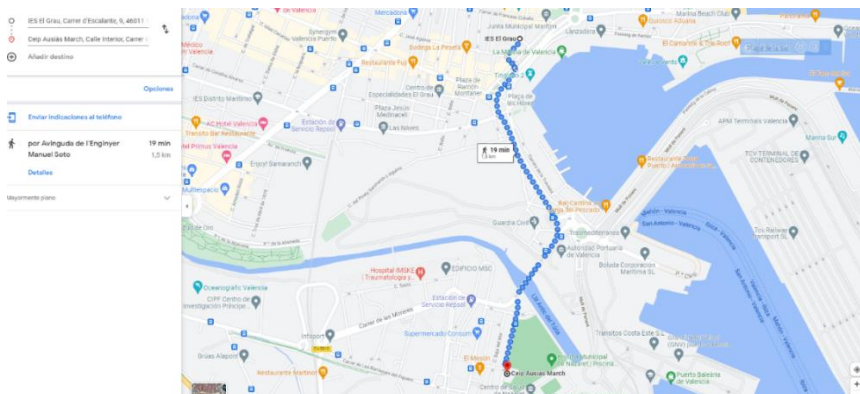
## 1.2.2. CARACTERÍSTIQUES

✓ L' alumnat d'ESO procedix dels centres que tenim adscrits:

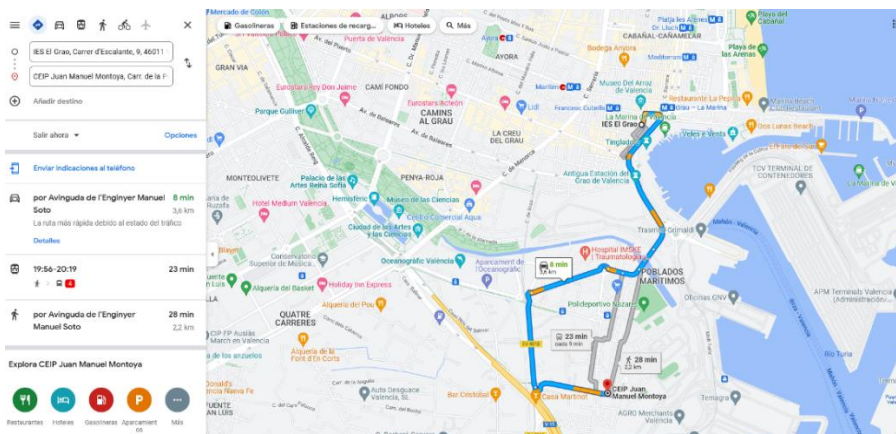
- CEIP "Les Arenes" (46012604)



- CEIP "Ausiàs March" (46012537)



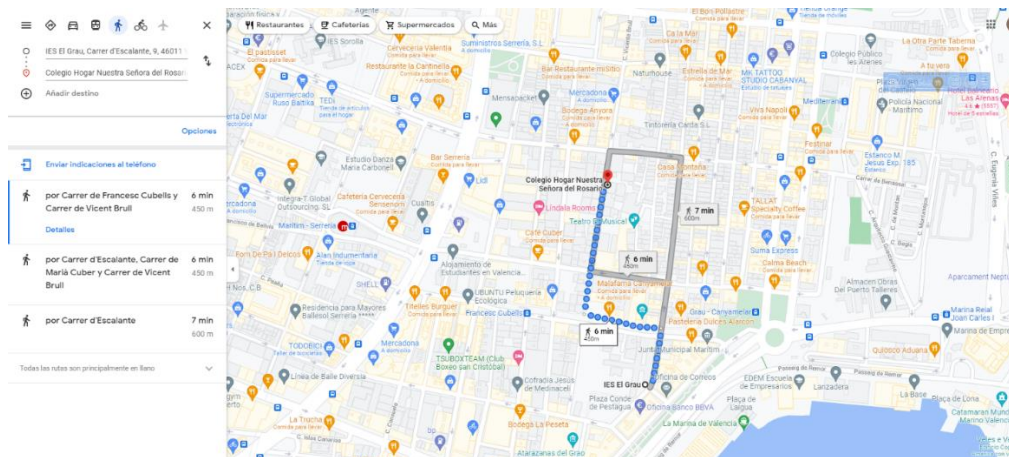
- CEIP "Juan Manuel Montoya" (46016555)



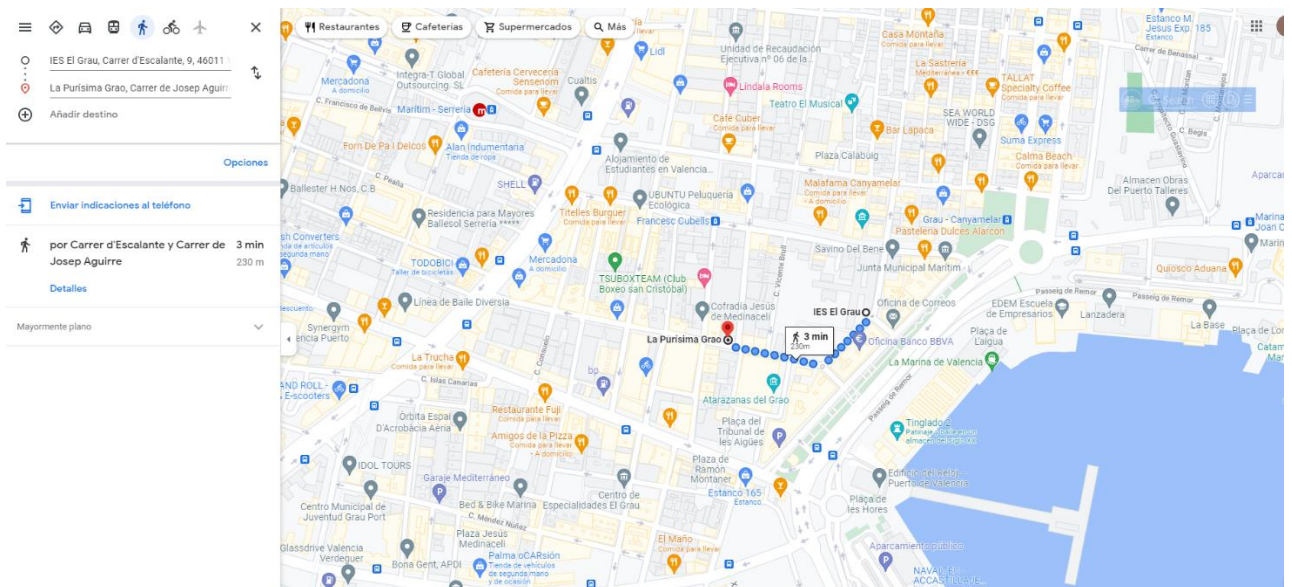
La tendència generalitzada de l' alumnat d' este centre ha sigut estudiar l' etapa d' ESO en un centre privat concertat del barri de Nazaret, no obstant, el servici de transport col·lectiu que ha posat en funcionament la Conselleria d' Educació està canviant eixa tendència i cada any el nombre d' alumnes que procedixen del CEIP "Ausiàs March" i del CEIP "Juan Manuel Montoya" se va incrementant.

✓ L'alumnat de Batxillerat, en la seua majoria procedix de centres concertats en l'etapa d'Educació Secundària Obligatòria. Són escassos les alumnes i els alumnes que cursen en l' IES El Grao la ESO i posteriorment promocionen a Batxillerat. Els centres concertats que nodriren el nostre Batxillerat són els següents:

- Centre privat concertat "Hogar Nuestra Señora del Rosari" (46013074)

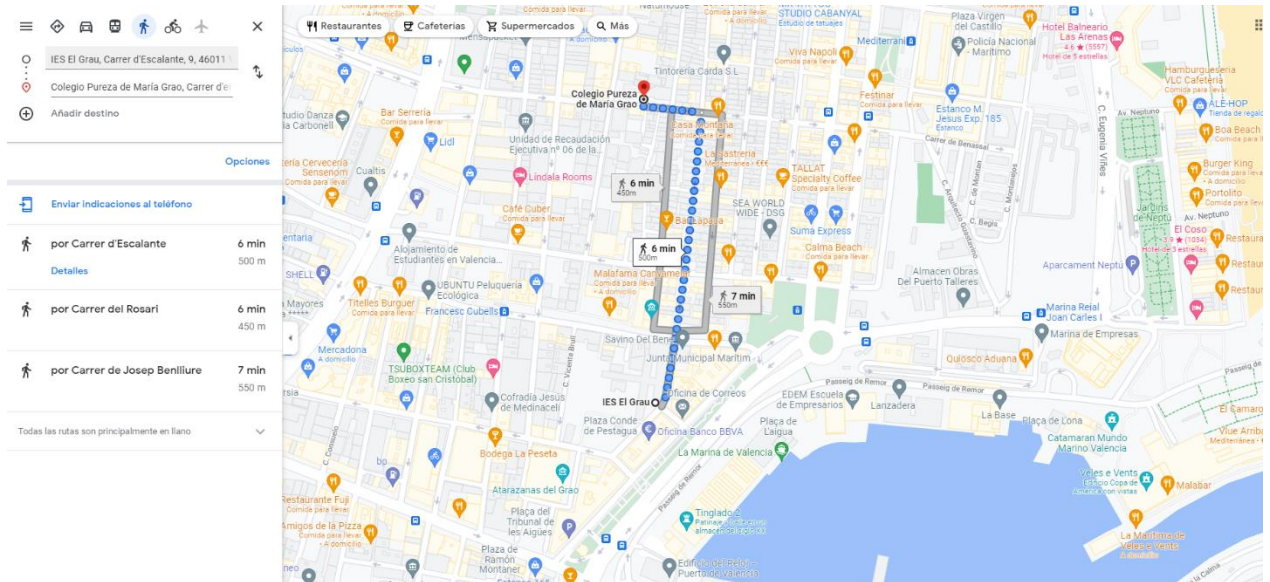


- Centre privat concertat "La Purísima" (46011314)

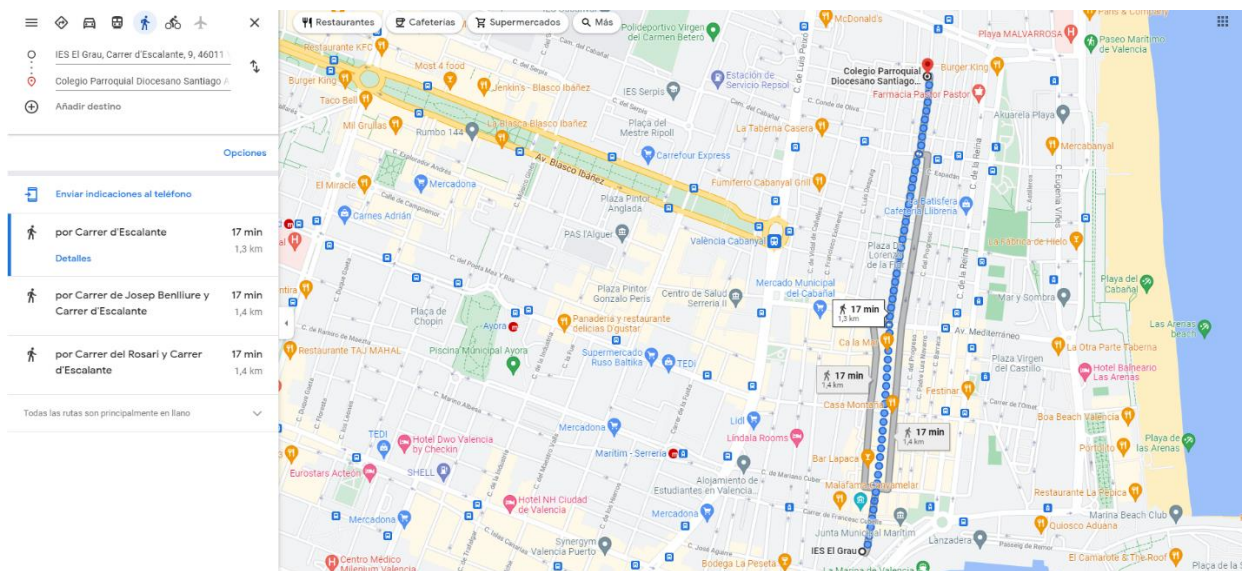




- Col·legi privat concertat “Pureza de María Grao” (46011478)

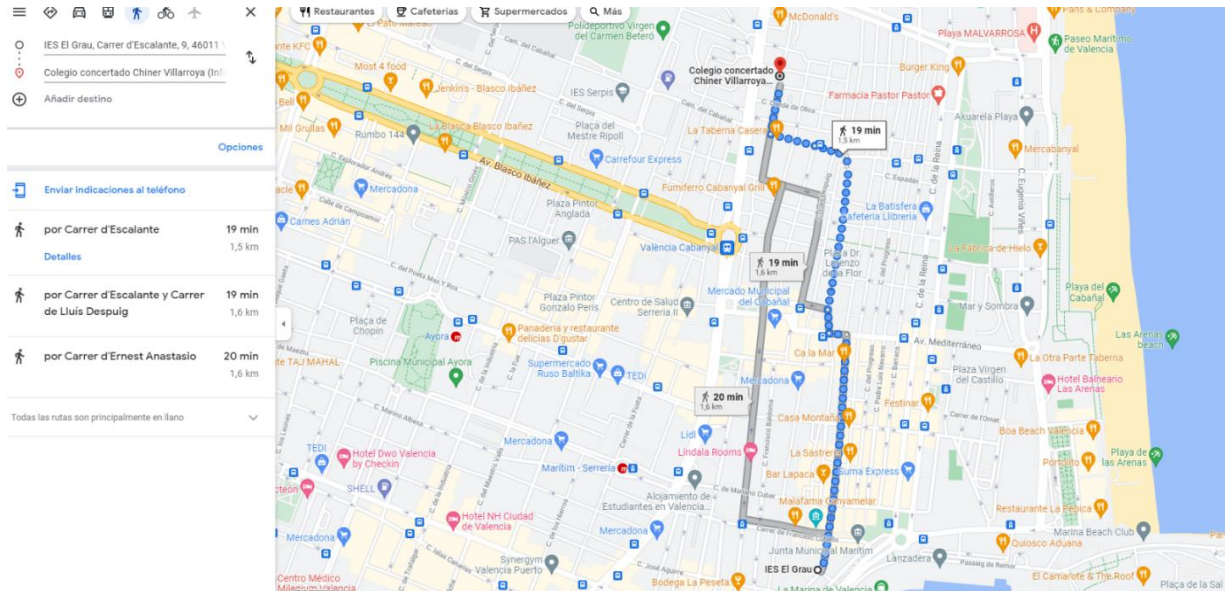


- Col·legi privat concertat “Santiago Apóstol” (46011624)

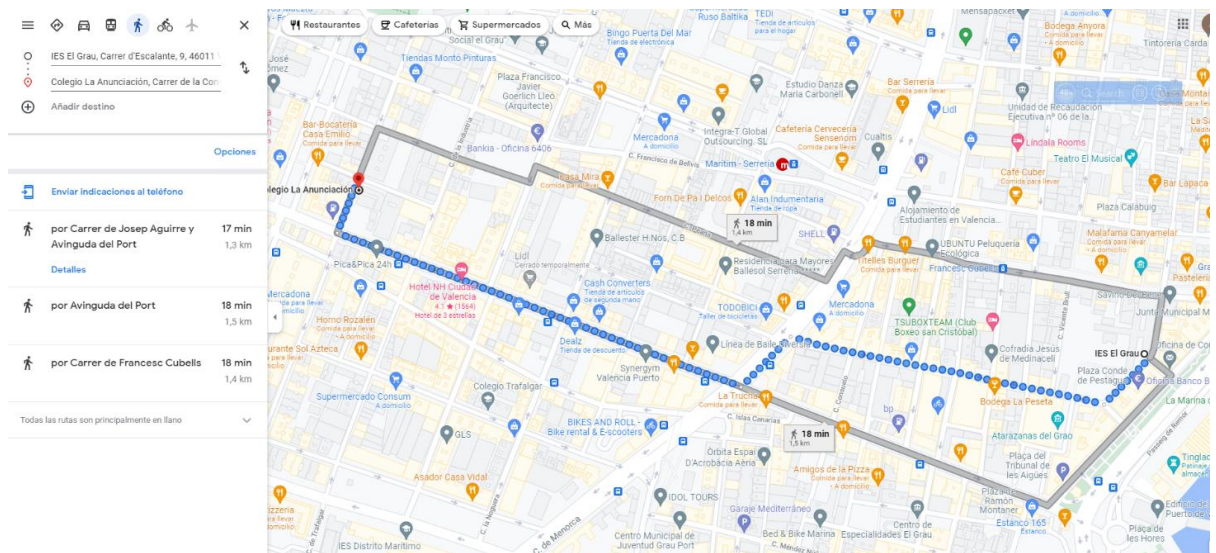




• **Col·legi privat concertat “Chiner de Villarroya” (46011481)**



• **Centre privat concertat “La Anunciación” (14601151):**



✓ L'alumnat **dels cicles formatius** tenen una procedència molt diversa. La majoria han cursat o bé l'ESO o bé el Batxillerat en qualsevol centre de la ciutat de València, sent reduït el número d'alumnes que han cursat ESO o Batxillerat en el IES El Grau.

### Pluriculturalisme

El pluriculturalisme està present en la vida del centre ja que el 29 % de l'alumnat és estranger. Conviuen en el centre en el **curs 2024/2025**

a més a més de 577 alumnes de nacionalitat espanyola, 232 alumnes d'altres 45 nacionalitats entre les que trobem les següents:

1. Albània: 1
2. Alemanya: 1
3. Algèria: 4
4. Argentina: 13
5. Armènia: 1
6. Bielorrússia: 1
7. Bolívia: 4
8. Brasil: 2
9. Bulgària: 4
10. Chile: 2
11. Xina: 4
- 12. Colòmbia: 44**
13. Cuba: 3
14. República Dominicana: 1
15. Equador: 5
16. El Salvador: 2
17. Estats Units: 3
18. França: 3
19. Guatemala: 1
20. Hondures: 10
21. Índia: 1
22. Itàlia: 8
23. Kazakhstan: 1
24. Lituània: 1
25. Líban: 1
26. Mali: 2
- 27. Marroc: 24**
28. Mèxic: 4
29. Nicaragua: 1
30. Nigèria: 2
31. Pakistan: 9
32. Països Baixos: 1
33. Perú: 14
34. Portugal: 1
35. Regne Unit: 2
- 36. Romania: 30**
37. Rússia: 14
38. Santa Seu: 1
39. Senegal: 2
40. Ucraïna: 9
41. Uruguai: 3
- 42. Veneçuela: 29**

De totes les nacionalitats la més representativa, amb diferència és la colombiana amb 44, seguida de la romanesa amb 30, la veneçolana amb 29 i la marroquí amb 24.

### Edat de l'alumnat

En el centre conviuen alumnes de 12 anys fins alumnat de 55 anys. Esta varietat d'edats es deu a que en el institut el Grao s'imparten diferents ensenyaments:

- ✓ ESO: l'alumnat està comprés entre els 12 i els 16, encara que poden haver-hi alumnes fins els 18 anys.
- ✓ Batxillerat: l'alumnat està comprés entre els 16 i els 18, encara pot haver alumnat fins els 20.
- ✓ Cicles formatius de grau mitjà: l'alumnat té com a mínim 16 anys no existint edat màxima.
- ✓ Cicles formatius de grau superior: l'alumnat té com a mínim 18 anys, no existint edat màxima.

### Alumnat amb necessitats de compensació educativa

En el **curso 2024/2025** l'IES El Grao compta amb 140 alumnes amb necessitats de compensació educativa, el que suposa un 15% del total. Els motius són els següents:

- Acollits en centres de protecció de menors.
- Condicions econòmiques o socials desfavorables.
- Condicions socials que comporten possibles situacions de desprotecció i abandó.
- Compliment de mesures judicials.
- Escolarització irregular per itinerància familiar.
- Pertinença a minories ètniques o culturals i alumnat recent arribat en situació de desavantatge social i econòmic.

La majoria de l'alumnat amb necessitats de compensació educativa es troba en Educació secundària obligatòria.

De tot l'alumnat amb necessitats de compensació educativa, a 34 se'ls atén amb mesures individualitzades que requereixen el suport de personal: 29 suport de pedagogia terapèutica i 5 d'audició i llenguatge.

A més este curs comptem amb 11 alumnes amb necessitats educatives especials.

## **1.3. PROFESSORAT**

En el **curso 2024/2025** treballen en el centre 94 professors i professores, dels quals, 9 són a temps parcial i 83 a jornada completa.

Respecte a l'estabilitat de la plantilla trobem:

- Destí definitiu: 30, la qual cosa suposa el 32%
- Destí provisional per tractar-se de professorat comissió de servici, en expectativa de destí o bé professorat interí: 55, la qual cosa suposa el 68%

No obstant això, gran part del professorat sense destí definitiu en el centre, repeteix any rere any en l'IES El Grao, la qual cosa permet donar continuïtat al treball que realitzem.

### **En relació a la formació del professorat**

Tot el professorat compta amb la capacitat en valencià i són pocs els que tenen capacitat en anglés, no obstant això, part del professorat s'està formant a l'escola oficial d'idiomes en esta llengua.

El Pla de formació del professorat a desenvolupar durant el curs 2024/2025 se centra en les següents activitats formatives:

- Grups de treball:
  - Projectes \*eTwinning i Erasmus+
- Seminaris:
  - Ferramentes TIC per a metodologies actives
  - Principis bàsics dels escacs, tàctica i noves tecnologies
- Projecte de formació en centre:
  - Tutories Afectives: El paper del professorat en l'estabilitat emocional de l'alumnat

#### 1.4. PERSONAL NO DOCENT

El personal no docent està integrat per:

- dos auxiliars administratives que realitzen tasques pròpies de secretaria. Ninguna d'elles està definitiva en el centre.
- Una auxiliar de gestió amb atenció al públic, definitiva en el centre i resident en el mateix.
- Dos subalternes que s'ocupen del control d'accessos, fotocòpies i apertura i tancament del centre. Ninguna compta amb destinació definitiva en el centre.
- A més a més, el centre compta amb set persones encarregades de la neteja, una funcionaria de carrera i sis persones dependents d'una empresa privada.
- El centre compta també amb una cantina que s'adjudica per concurs per part de la Conselleria d'educació.
- Per últim, el centre acudix a varies empreses que s'encarreguen del manteniment de les instal·lacions: calderes, electricitat, sistemes de protecció contra incendis, etc.

#### 1.5. AMPA

Les AMPAs estan regulades en el títol IV capítol I del Decret 252/2019, de 29 de novembre, del Consell, de regulació de l'organització i el funcionament dels centres públics que impartixen ensenyaments d'Educació Secundària Obligatòria, Batxillerat i Formació Professional.

En el nostre centre existix una Associació de Mares i Pares de l'Alumnat que, des de les normatives mencionades, funciona amb efectivitat en tasques de recolzament en el centre des de el curs 87-88.

La direcció de correu electrònic per posar-se en contacte amb l'òrgan de representació de pares i mares d'alumnes és: [ampa@ieselgrao.org](mailto:ampa@ieselgrao.org). El dia de reunió de l'AMPA és el primer dimarts de cada mes a las 16:00 hores.



## 1.6. INSTAL·LACIONS

### 1 Aules d'informàtica



**Pissarres digitals en totes les aules**

### 3 Laboratoris



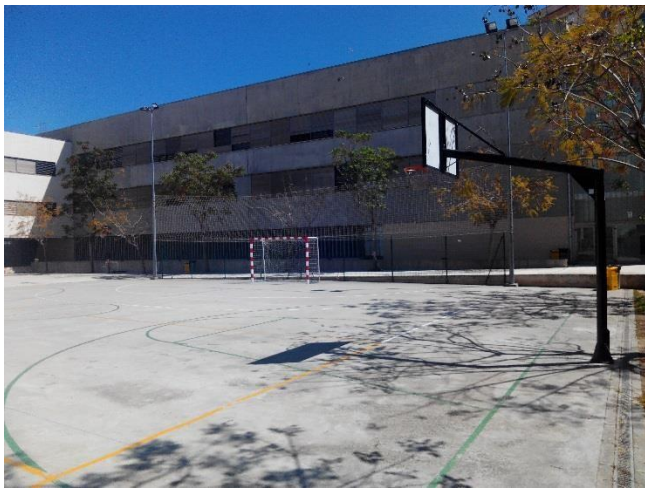
**2 tallers de tecnologia**



**Pistes esportives**



**Gimnàs**





**Tenis de taula**



**Amplis espais d'esbarjo**



**Biblioteca**



**Cafeteria**



**Taquilles**



**Disseny innovador**





## 2. CARACTERÍSTIQUES DE L' ENTORN SOCIAL I CULTURAL DEL CENTRE

**El Grau** també conegut com Vilanova del Grau ( Villanueva del Grau). És el barri més conegut de tot el conjunt que forma el districte 11 de la ciutat de València, denominat **Poblats Marítims**, tal volta perquè en ell se situa el Port de València. Els seus límits són al nord, el Canyameler-Cabanyal, l' est amb el mar Mediterrani, al sud amb Nazaret i a l'oest amb la pròpia ciutat de València. Els habitants del Grau són coneguts pel seu gentilici de grauers.





**GENERALITAT  
VALENCIANA**

Conselleria d'Educació,  
Universitats i Ocupació



IES EL GRAO  
VALENCIA

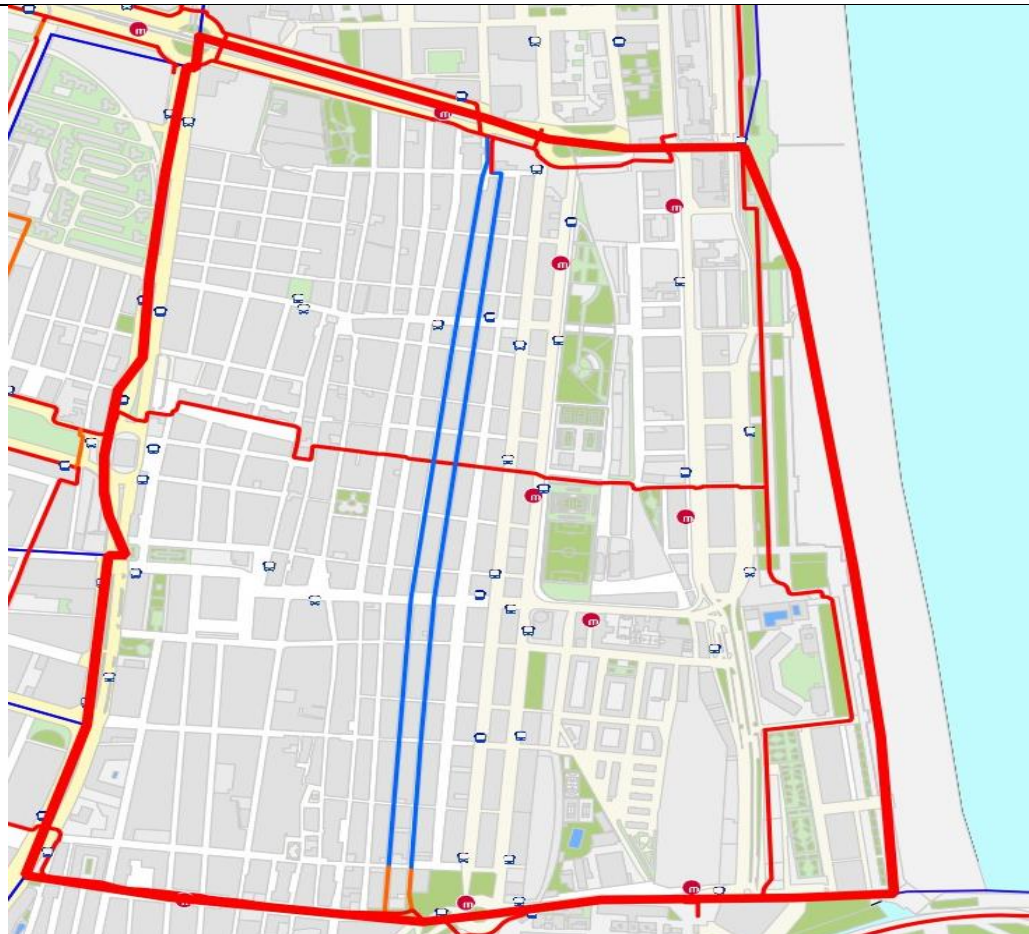


**Unión Europea**

Fondo Social Europeo

*El FSE invierte en tu futuro*

**Canyamelar-  
Cabanyal**



**El Grau**





## La seua història

El terme Grau (Grao, en castellà) se pot assimilar al castellà "escalón", en origen el Grau era un xicotet moll realitzat amb estacues de fusta que servia pel desembarcament de persones i mercaderies en la costa valenciana sempre d'una forma precària, ja que el moll estava clavat en la sorra i el mar assotava fortament el mateix. Ja des de temps musulmans es coneixia l'existència d'este moll i la seua importància tant per a moros com per a cristians, per tindre el control del mateix.

Després de la conquesta de la ciutat de València per part del rei Jaume I el Conqueridor (1238), este va concedir franquícies i privilegis a tots aquells que volgueren assentar-se en la zona pròxima al mar, per això el 27 de maig de 1249 va concedir carta pobla a esta nova població que fou anomenada "Vilanova Maris Valentiae" (Villanueva del Mar de València). El poblat fou fortificat i es començaren construccions molt rudimentàries a la fi de construir un port des de on controlar l'entrada i eixida de mercaderies tan necessàries pel futur i supervivència de la nova ciutat reconquistada.

La proximitat al mar suposà que a mitjans del segle XIV s'alçaren **les Drassanes** o naus on se construïen els vaixells tant de pesca com els necessaris per la guerra o el comerç



En 1609 el Grau de València es va tristament famós per ser un dels llocs d'embarcament de tots els moriscos del Regne de València que eren expulsats cap a terres nord-africanes.

Vilanova Maris Valentiae sempre fou un poblat dependent de la ciutat de València, però en 1826 li fou reconeguda la independència municipal passant a denominar-se llavors **Vila Nova del Grau** (Villanueva del Grau). No obstant, i igual que altres poblats dels voltants de la ciutat, Vila Nova del Grau perd la seua independència al ser annexionada novament a València en 1897 junt el Poblat Nou del Mar que comprenia els barris del Cabanyal i del Canyamellar. Durant la Guerra de la Independència de 1808, el Grau fou conquistat per el general francès Suchet el 14 de gener de 1812.

El Grau de València mai ha tingut un terme territorial extens, el seu territori corresponia amb la zona portuària i y poc més, els seus monuments principals estan a un tir de pedra entre si: el **Port de València**, l' **Església Parroquial de Santa Maria del Mar** i les **Reals Drassanes**. Per contra sempre ha sigut un dels barris més lligats a la ciutat de València en contraposició al seus companys marítics que sempre han gaudit de certa diferenciació.

L'actual Avinguda del Port és la via natural d'entrada des del centre de la ciutat de València fins el Grau o Port. Antigament havia tres camins d'accés al Grau, d'època àrab el conegut com "Camí Vell" del Grau que discorria per l'actual carrer de les Illes Canàries i posteriorment el "Camí Nou" paral·lel a l'anterior però molt més recte i que se tractaria de l'actual Avinguda del Port. Un tercer camí més allunyat era el conegut com Camí Fondo del Grau. L'actual Avinguda del Port és una obra projectada cap a 1788 per l'arquitecte Vicente Gascó Masot. La seua inauguració va tindre lloc en 1802. Com a nota curiosa podem dir que un dels noms que ha rebut l'Avinguda del Port fou d'Avinguda dels Aliats.



Una fita important en la vida del Grau de València, fou la construcció i inauguració el 21 de març de 1852 per part del Marqués de Campo, del ferrocarril València-Grau, que va contribuir al desenvolupament econòmic i social del Grau.

### El seu present

Ja en el segle XI, el Grau és un barri amb pròpia idiosincràsia dins de la ciutat de València que manté notes d'identitat més estretes amb la resta de barris del districte marítim, encara que són més intenses amb el barri del Cabanyal-Canyamelar.

El barri del Grau compta amb les següents instal·lacions públiques i privades:

- Biblioteca Constantí Llombart, en el carrer J.J. Dómine 19.
- Biblioteca Grau-Port, en el carrer Méndez Nuñez, 8.
- Centre de activitats per persones majors Grau-Port, en el carrer Méndez Nuñez, 8.
- Centre Privat de Ensenyament la Puríssima, en el carrer Josep Aguirre, 30
- Centre d'especialitats d' El Grau, en la carrer Pare Porta, 10
- Centre de vacunació internacional, en el Moll de la Duana, s/n.
- Escola municipal de vela, en la Marina Real Juan Carlos I.
- Institut Nacional de la Seguretat Social (INSS), en el carrer Pare Porta, 7.
- Mercat del Grau, en el carrer Josep Aguirre.
- Oficina d'ocupació, en l'Avinguda del Port 231.
- Oficina de correus, en el carrer J.J. Dómine
- Oficina de la Junta Municipal del Marítim, en el carrer Francisco Cubells.
- Sala exposicions port autònom València - edifici del rellotge, en el Moll del Grau, s/n

Per la seua part el barri germà del Cabanyal-Canyamelar compta amb les següents instal·lacions públiques i privades:

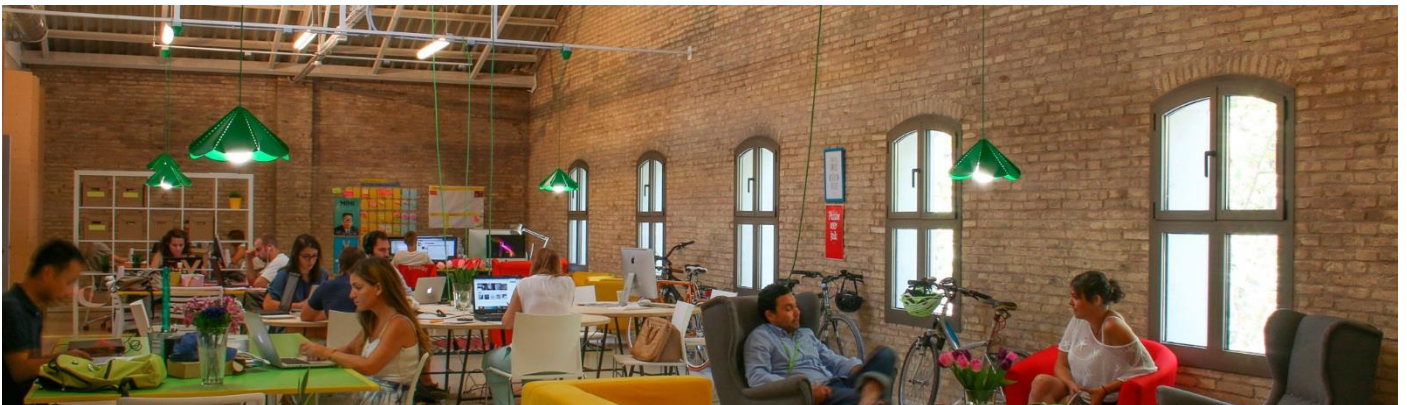
- Biblioteca Casa de la Reina, en el carrer de la Reina, 85.
- Camp de futbol Doctor Lluch, en el carrer Astilleros.
- Centre municipal d' activitats per persones majors Cabanyal-Canyamelar, en el carrer doctor LLuch 58.
- Centre Sociosanitari Nuestra Señora del Carmen, en el carrer Eugènia Vinyes, 156.
- Centre de salut Serradora I.
- Col·legi Pureza de María, en el carrer Vicent Gallart, 25.



- Comissaria de policia, en el carrer de Xulilla, 16.
- Conjunt popular-modernista del Cabanyal.
- Escola de surf las Arenas, en el carrer Pavia, 85
- Mercat del Cabanyal, en el carrer Martí Grajales, 4.
- Museu de l'arròs, en el carrer del Rosari número 3.
- Museu de la Setmana Santa Marinera, en el carrer del Rosari número 1.
- Oficina de correus, en en el carrer la Reina 256.
- Poliesportiu del Cabanyal, en el carrer Arxiprest Vicente Gallart, 1.
- Societat musical Unió de Pescadors, en el carrer Josep Benlliure, 272
- Societat Ateneu Musical del Port, en el carrer Francesc Baldomar 50.
- Teatre de titelles La Estrella, en el carrer dels Àngels 33.
- Teatre el Musical, en la plaça del Rosari, 3.

### Projecció

El Grau és una de les zones que més puixança estan tenint en la ciutat de València amb espais d'innovació i creació com "**Les Naus**", un antic magatzem de gra, situat en el carrer Joan de Verdeguer. És un espai dividit en zones que se canalitzen per portar a terme multitud de treballs i projectes en diferents disciplines.



Les Naus està equipat amb instal·lacions modernes i la més avançada tecnologia, com la zona Film Studios per música i gravació amb càmeres de video i amplificadors, sales d'assaig, plató fotogràfic, càmeres i laboratori de fotografia, biblioteca equipada amb ordinadors Mac, espai de treball serigràfic, màquines d'impressió, sala d'exposicions, tallers polivalents i tot el necessari per desenvolupar el treball propi i en equip i deixar eixir tota la nostra creativitat. També és una comunitat de recolzament als emprenedors, als xicotets equips y a las startups que treballen dur, aprenent l'un de l'altre, i fan el que més els agrada. Es un lloc que fomenta i facilita els processos de creació i recolzament als xicotets propietaris de negocis, empresaris i startups, i també genera sinèrgies per fomentar la cultura col·lectiva i col·laborativa. En l'espai Les Naus també tenen lloc multitud d'esdeveniments com cursos, tallers, presentacions, exposicions, cinema, festivals, etc.

Altra zona amb gran protagonisme en el barri és la Marina Real Juan Carlos I, que s'ha convertit en un centre d'oci i formació en el que s'ha instal·lat la **Marina d'Empresés** que naix amb la missió de formar, assessorar i finançar als emprenedors de hui i del futur i constitueix una aposta per la creació de riquesa, ocupació i foment de l'emprenedoria

Amb l'aposta en marxa de Marina d'Empreses, s'unixen en un mateix complex **EDEM, Lanzadera i Àngels**, tres entorns on se creen les condicions necessàries per fomentar la iniciativa individual i el talent.

- EDEM, fundació sense ànim de lucre regida per un patronat d'empreses la missió de les quals és la formació d'empresaris, directius i emprenedors, així com el foment del lideratge, l'esperit emprenedor i la cultura de l'esforç.

- Lanzadera, un projecte de recolzament a líders emprenedors l'objectiu és generar les condicions necessàries per contribuir a que els emprenedors pugen crear empreses eficients, que aporten valor a la societat i implanten un model empresarial sòlit.
- Àngels: és una societat d'inversió , que invertix en líders emprenedors per desenvolupar empreses sostenibles dins de seu model de gestió, el Model de Qualitat Total.



La Marina Real Juan Carlos I també acull el centre d' innovació financera més important de Espanya, **Bankia Fintech by Insomnia**, la primera incubadora i acceleradora de fintech del país. Este projecte tracta de fomentar l' economia col·laborativa, unir l' experiència i la solidesa de firmes consolidades amb la frescor i les inquietuds de noves startups, manteniment la independència de cada part i creant l' ambient adequat pera que tots se centren sols en l' important: la generació de talent. Animen el debat d' idees i ajuden a les empreses i als emprenedors en tres temes clau: innovació+finançament+internacionalització





### 3. PRINCIPIS I FINS DE L'EDUCACIÓ<sup>1</sup>

A l'IES El Grao assumim tots i cadascun dels principis i l'fins de l'educació en general i els fins i objectius de cada una de les etapes que se impartixen en el centre i que estan recollits en la Llei Orgànica 2/2006, de 3 de maig, d'Educació.

#### Principis de l'educació

- a) El compliment efectiu dels drets de la infància segon l'establert en la Convenció sobre els Drets del Xiquet, adoptada per Nacions Unides el 20 de novembre de 1989, ratificada el 30 de novembre de 1990, i els seus Protocols facultatius, reconeixent l'interès superior del menor, el seu dret a l'educació, a no ser discriminat i a participar en las decisions que els afecten i l'obligació de l'Estat d'assegurar els seus drets.
- a bis) La qualitat de l'educació per tot l'alumnat, sense que existisca discriminació alguna por raó de naixement, sexe, origen racial, ètnic o geogràfic, discapacitat, edat, malaltia, religió o creences, orientació sexual o identitat sexual o qualsevol altra condició o circumstància personal o social.
- b) L'equitat, que garanteix la igualtat d'oportunitats pel ple desenvolupament de la personalitat a través de la educació, la inclusió educativa, la igualtat de drets i oportunitats, també entre dones i homes, que ajuden a superar qualsevol discriminació i l'accessibilitat universal a l'educació, i que actue com element compensador de les desigualtats personals, culturals, econòmiques i socials, amb especial atenció a les que se deriven de qualsevol tipus de discapacitat, d'acord amb l'establert en la Convenció sobre els Drets de las Persones amb Discapacitat, ratificada en 2008, per Espanya.
- c) La transmissió i posada en pràctica de valors que afavoreixen la llibertat personal, la responsabilitat, la ciutadania democràtica, la solidaritat, la tolerància, la igualtat, el respecte i la justícia, ací como que ajuden a superar qualsevol tipus de discriminació.
- d) La concepció de l'educació com un aprenentatge permanent, que se desenvolupen al llarg de tota la vida.
- e) La flexibilitat per adequar l'educació a la diversitat d'aptituds, interessos, expectatives i necessitats de l'alumnat, així com els canvis que experimenten l'alumnat i la societat.
- f) L'orientació educativa i professional dels estudiants, com a mitjà necessari per l'assoliment d'una formació personalitzada, que propicie una educació integral en coneixements, destreses i valors.
- g) L'esforç individual i la motivació de l'alumnat.
- h) L'esforç compartit per l'alumnat, famílies, professorat, centres, Administracions, Institucions i el conjunt de la societat.
- h bis) El reconeixement del paper que correspon als pares i mares, i tutors i tutores legals com primers responsables de l'educació dels seus fills i filles.
- i) L'autonomia per establir i adequar les actuacions organitzatives i curriculars en el marc de les competències i responsabilitats que corresponen a l'Estat, a les Comunitats Autònomes, a las corporacions locals i als centres educatius.
- j) La participació de la comunitat educativa en l'organització, govern i funcionament dels centres docents.
- k) L'educació per la convivència, el respecte, la prevenció de conflictes i la resolució pacífica dels mateixos, així com per la no violència en tots els àmbits de la vida personal, familiar i social, i en especial en el d'assetjament escolar i ciberassetjament amb la finalitat d'ajudar a l'alumnat a reconèixer tota forma de maltractament, abús sexual, violència o discriminació i reaccionar davant seu.

<sup>1</sup> Artículos 1 y 2 de la Ley Orgánica 2/2006, de 3 de mayo, de Educación

- l) El desenvolupament de la igualtat de drets, deures i oportunitats, el respecte a la diversitat afectiva-sexual i familiar, el foment de la igualtat efectiva de dones i homes a través de la consideració del règim de la coeducació de xiquetes i xiquets, l'educació afectiva-sexual, adaptada al nivell maduratiu, i la prevenció de la violència de gènere, així com el foment de l'esperit crític i la ciutadania activa.
- m) La consideració de la funció docent com factor essencial de la qualitat de l'educació, el reconeixement social del professorat i el recolzament a la seua tasca.
- n) El foment i la promoció de la investigació, l'experimentació i la innovació educativa.
- ñ) L'avaluació del conjunt del sistema educatiu, tant en la seua programació i organització i en los processos d'ensenyament i aprenentatge com en els seus resultats.
- o) La cooperació entre l'Estat i les Comunitats Autònomes en la definició, aplicació i avaluació de les polítiques educatives.
- p) La cooperació i col·laboració de les Administracions educatives amb les corporacions locals en la planificació i implementació de la política educativa.
- q) La llibertat d'ensenyament, que reconega el dret dels pares, mares i tutors i tutores legals a escollir el tipus d'educació i el centre pels seus fills i filles, en el marc dels principis constitucionals.
- r) L'educació per la transició ecològica amb criteris de justícia social com contribució a la sostenibilitat ambiental, social i econòmica.

### Fins de l'educació

1. El sistema educatiu espanyol s'orientarà a la consecució dels següents fins:
- a) El ple desenvolupament de la personalitat i de les capacitats de l'alumnat.
- b) L'educació en el respecte als drets i llibertats fonamentals, en la igualtat de drets i oportunitats entre homes i dones i en la igualtat de tracte i no discriminació de les persones per raó de naixement, origen racial o ètnic, religió, convicció, edat, de discapacitat, orientació o identitat sexual, malaltia, o qualsevol altra condició o circumstància.
- c) L'educació en l'exercici de la tolerància i de la llibertat dins dels principis democràtics de convivència, així com en la prevenció de conflictes i la resolució pacífica dels mateixos.
- d) L'educació en la responsabilitat individual i en el mèrit i esforç personal.
- e) La formació per la pau, el respecte als drets humans, la vida en comú, la cohesió social, la cooperació i solidaritat entre els pobles així com l'adquisició de valors que propicien el respecte cap els éssers vius i els drets dels animals i el medi ambient, en particular al valor dels espais forestals i el desenvolupament sostenible.
- f) El desenvolupament de la capacitat de l'alumnat para regular el seu propi aprenentatge, confiar en les seues aptituds i coneixements, així com per desenvolupar la creativitat, la iniciativa personal i l'esperit emprenedor.
- g) La formació en el respecte i reconeixement de la pluralitat lingüística i cultural d'Espanya i de la interculturalitat com un element enriquidor de la societat.
- h) La adquisició d'hàbits intel·lectuals i tècniques de treball, de coneixements científics, tècnics, humanístics, històrics i artístics, així com el desenvolupament d'hàbits saludables, l'exercici físic i l'esport.
- i) La capacitació per l'exercici d'activitats professionals, de cures i de col·laboració social.

j) La capacitació per la comunicació en la llengua oficial i cooficial, si la haguera, i en una o més llengües estrangeres.

k) La preparació per l'exercici de la ciutadania, per la inserció en la societat que l'envolta i per la participació activa en la vida econòmica, social i cultural, amb actitud crítica i responsable i amb capacitat d'adaptació a les situacions canviants de la societat del coneixement.

l) La capacitació per garantir la plena inserció de l'alumnat en la societat digital i l'aprenentatge d'un ús segur dels mitjans digitals i respectuos amb la dignitat humana, els valors constitucionals, els drets fonamentals i, particularment, amb el respecte i la garantia de la intimitat individual i col·lectiva.

2. Els poders públics prestaran una atenció prioritària al conjunt de factors que afavorisquen la qualitat de l'ensenyament i, en especial, la qualificació i formació del professorat, el seu treball en equip, la dotació de recursos educatius, humans i materials, les condicions ambientals i de salut del centre escolar i el seu entorn, la investigació, l'experimentació i la renovació educativa, el foment de la lectura i l'ús de biblioteques, l'autonomia pedagògica, organitzativa y de gestió, la funció directiva, l'orientació educativa i professional, la inspecció educativa i l'avaluació.

### 3.1. PRINCIPIS I OBJECTIUS EN EDUCACIÓ SECUNDÀRIA OBLIGATÒRIA<sup>2</sup>

La **finalitat** de l'Educació Secundària consisteix en aconseguir que l'alumnat adquireisca els elements bàsics de la cultura, especialment en els seus aspectes humanístic, artístic, científic-tecnològic i motriu; desenvolupar i consolidar en ells i elles els hàbits d'estudi i de treball; així com hàbits de vida saludables, preparant-los per la seua incorporació a estudis posteriors, per la seua inserció laboral i formar-los per l'exercici dels seus drets i obligacions de la vida com ciutadans.

#### Objectius

- a) Assumir responsablement els seus deures, conèixer i exercir els seus drets en el respecte als demés, practicar la tolerància, la cooperació i la solidaritat entre les persones i grups, exercitar-se en el diàleg consolidant els drets humans com valors comuns d'una societat plural i preparar-se per l'exercici de la ciutadania democràtica.
- b) Desenvolupar i consolidar hàbits de disciplina, estudi i treball individual i en equip com condició necessària per una realització eficaç de les tasques de l'aprenentatge i com mitjà de desenvolupament personal.
- c) Valorar i respectar la diferència de sexes i la igualtat de drets i oportunitats entre ells. Rebutjar els estereotips que suposen discriminació entre homes i dones.
- d) Enfortir les seues capacitats afectives en tots els àmbits de la personalitat i en les seues relacions amb els demés, així com rebutjar la violència, els prejudicis de qualsevol tipus, els comportaments sexistes i resoldre pacíficament els conflictes.
- e) Desenvolupar destreses bàsiques en la utilització de les fonts d'informació per, amb sentit crític, adquirir nous coneixements. Adquirir una preparació bàsica en el camp de les tecnologies, especialment les de la informació i la comunicació.
- f) Concebre el coneixement científic com un saber integrat, que s'estructura en distintes disciplines, així com conèixer i aplicar els mètodes per identificar els problemes en els diversos camps del coneixement i de l'experiència.
- g) Desenvolupar l'esperit emprenedor i la confiança en si mateix, la participació, el sentit crític, la iniciativa personal i la capacitat per aprendre a aprendre, planificar, prendre decisions i assumir responsabilitats.

<sup>2</sup> Articles 22 i 23 de la Llei Orgànica 2/2006, de 3 de maig, d'Educació

- h) Comprendre i expressar amb correcció, oralment i per escrit, en la llengua castellana i, si la haguera, en la llengua cooficial de la Comunitat Autònoma, textos i missatges complexos, i iniciar-se en el coneixement, la lectura i l'estudi de la literatura.
- i) Comprendre i expressar-se en una o més llengües estrangeres de manera apropiada.
- j) Conèixer, valorar i respectar els aspectes bàsics de la cultura i la història pròpies i de les demés, així com el patrimoni artístic i cultural.
- k) Conèixer i acceptar el funcionament del propi cos i el dels altres, respectar les diferències, refermar els hàbits de cura i salut corporals i incorporar l'educació física i la pràctica de l'esport per afavorir el desenvolupament personal i social. Conèixer i valorar la dimensió humana de la sexualitat en tota la seua diversitat. Valorar críticament els hàbits socials relacionats amb la salut, el consum, la cura dels éssers vius i el medi ambient, contribuent a la conservació i millora.
- l) Apreciar la creació artística i comprendre el llenguatge de les distintes manifestacions artístiques, utilitzant diversos mitjans d'expressió i representació.

### 3.2. PRINCIPIS I OBJECTIUS EN BATXILLERAT<sup>3</sup>

El batxillerat té com **finalitat** proporcionar formació, maduresa intel·lectual i humana, coneixements, habilitats i actituds que permeten desenvolupar funcions socials i incorporar-se a la vida activa amb responsabilitat i competència. Així mateix, esta etapa haurà de permetre l'adquisició i assoliment de les competències indispensables pel futur formatiu i professional i capacitat per l'accés a l'educació superior.

#### Objectius

- a) Exercir la ciutadania democràtica, des de una perspectiva global, i adquirir una consciència cívica responsable, inspirada pels valors de la Constitució Espanyola així com pels drets humans, que fomenta la corresponsabilitat en la construcció de una societat justa i equitativa.
- b) Consolidar una maduresa personal, afectiu-sexual i social que els permeta actuar de forma respectuosa, responsable i autònoma i desenvolupar el seu esperit crític. Preveure, detectar i resoldre pacíficament els conflictes personals, familiars i socials, així com les possibles situacions de violència.
- c) Fomentar la igualtat efectiva de drets i oportunitats de dones i homes, analitzar i valorar críticament les desigualtats existents, així com el reconeixement i ensenyança del paper de les dones en la història i impulsar la igualtat real i la no discriminació per raó de naixement, sexe, origen racial o ètnic, discapacitat, edat, malaltia, religió o creences, orientació sexual o identitat de gènere o qualsevol altra condició o circumstància personal o social
- d) Refermar els hàbits de lectura, estudi i disciplina, com condicions necessàries per l'eficaç aprofitament de l'aprenentatge i como mitjà de desenvolupament personal.
- e) Dominar, tant en la seua expressió oral com escrita, la llengua castellana i, en el seu cas, la llengua cooficial de la seua Comunitat Autònoma.
- f) Expressar-se amb fluïdesa i correcció en una o més llengües estrangeres.
- g) Utilitzar amb solvència i responsabilitat les tecnologies de la informació i la comunicació.

<sup>3</sup> Artículos 32 y 33 de la Ley Orgánica 2/2006, de 3 de mayo, de Educación

- h) Conèixer i valorar críticament les realitats del món contemporani, els seus antecedents històrics i els principals factors de la seua evolució. Participar de forma solidària en el desenvolupament i millora del seu entorn social.
- i) Accedir als coneixements científics i tecnològics fonamentals i dominar les habilitats bàsiques pròpies de la modalitat elegida.
- j) Comprendre els elements i procediments fonamentals de la investigació i dels mètodes científics. Conèixer i valorar de forma crítica la contribució de la ciència i la tecnologia en el canvi de les condicions de vida, així com afermar la sensibilitat i el respecte cap el medi ambient.
- k) Afermar l'esperit emprenedor amb actituds de creativitat, flexibilitat, iniciativa, treball en equip, confiança en un mateix i sentit crític.
- l) Desenvolupar la sensibilitat artística i literària, així com el criteri estètic, com fonts de formació i enriquiment cultural.
- m) Utilitzar l'educació física i l'esport per afavorir el desenvolupament personal i social. Afermar els hàbits d'activitats físic-esportives per afavorir el benestar físic i mental, així com mitjà de desenvolupament personal i social.
- n) Afermar actituds de respecte i prevenció a l'àmbit de la mobilitat segura i saludable.
- o) Fomentar una actitud responsable i compromesa en la lluita contra el canvi climàtic i en la defensa del desenvolupament sostenible

### 3.3. PRINCIPIS I OBJECTIUS EN FORMACIÓ PROFESSIONAL<sup>4</sup>

La formació professional compren el conjunt d'accions formatives que capaciten per l'acompliment qualificat de les diverses professions, l'accés a l'ocupació i la participació activa en la vida social, cultural i econòmica. Inclou els ensenyaments propis de la formació professional inicial, les accions d'inserció i reinserció laboral dels treballadors, així com les orientades a la formació continua en les empreses, que permeten l'adquisició i actualització permanent de les competències professionals.

La Formació Professional, en el sistema educatiu, té per **finalitat** preparar l'alumnat per l'activitat en un camp professional i facilitar la seua adaptació a les modificacions laborals que poden produir-se al llarg de la seua vida, contribuir al seu desenvolupament personal i a l'exercici d'una ciutadania democràtica i pacífica, i permetre la seua progressió en el sistema educatiu, en el marc de l'aprenentatge al llarg de la vida.

#### Objectius

- a) Desenvolupar les competències pròpies de cada títol de formació professional.
- b) Comprendre l'organització i les característiques del sector productiu corresponent, així com els mecanismes d'inserció professional.
- c) Conèixer la legislació laboral i els drets i obligacions que se deriven de les relacions laborals.
- d) Aprendre per sí mateixos i treballar en equip, així com formar-se en la prevenció de conflictes i en la resolució pacífica dels mateixos en tots els àmbits de la vida personal, familiar i social, amb especial atenció a la prevenció de la violència de gènere.
- e) Fomentar la igualtat efectiva d'oportunitats entre homes i dones, així com de les persones amb discapacitat, per accedir a una formació que permeta tot tipus d'opcions professionals i l'exercici de les mateixes.
- f) Treballar en condicions de seguretat i salut, així com prevenir les possibles riscs derivats del treball

<sup>4</sup> Articles 39 i 40 de la Llei Orgànica 2/2006, de 3 de maig, d'Educació

- g) Desenvolupar una identitat professional motivadora de futurs aprenentatges i adaptacions a l'evolució dels processos productius i al canvi social.
- h) Desenvolupar les competències d'innovació i emprenedoria que afavoreixen la seua ocupabilitat i desenvolupament professional.
- i) Preparar a l'alumnat per la seua progressió en el sistema educatiu.
- j) Conèixer i prevenir els riscos mediambientals.
- k) Preparar a l'alumnat en matèria de digitalització en el seu sector productiu.



#### 4. MISSIÓ , VISIÓ I VALORS

##### Missió

Entenem per Missió la Declaració que descriu el **propòsit o raó de ser** de l'IES El Grau, els seus objectius últims, com centre públic d'ensenyament secundari. La nostra missió és:

- Estimular als nostres alumnes en el seu progrés personal i intel·lectual segons les seues realitats, interessos i capacitats, mantenint en ells la curiositat i el gust per aprendre.
- Assegurar que l'alumnat que requereix una atenció educativa diferent a l'ordinària, per presentar necessitats educatives especials, per retard maduratiu, per trastorns del desenvolupament del llenguatge i la comunicació, per trastorns d'atenció o d'aprenentatge, per desconeixement greu de la llengua d'aprenentatge, per trobar-se en situació de vulnerabilitat socioeducativa, per les seues altes capacitats intel·lectuals, per haver-se incorporat tard al sistema educatiu o per condicions personals o d'història escolar, puguen assolir el màxim desenvolupament possible de les seues capacitats personals.
- Contribuir a la millora de la societat, formant a una ciutadania preparada i competent.
- Capacitar per l'exercici de determinades activitats professionals.

##### Visió

Entenem per Visió la declaració que descriu la **realitat futura, desitjable i assolible** de l'IES El Grau. Les majors aspiracions de nostre Institut són:

- Disminuir el fracàs i l'abandó escolar de gran part del nostre alumnat d'educació secundària obligatòria.
- Establir mesures i canals diversos per atendre les distintes necessitats del nostre alumnat a través de programes específics.
- Desenvolupar hàbits i valors positius en l'alumnat, com la responsabilitat, l'esforç, la solidaritat o la convivència.
- Implementar el projecte lingüístic de centre i afavorir la normalització lingüística del Valencià.
- Disminuir els problemes de convivència en el centre.
- Implementar major oferta educativa en formació professional adequada als perfils professionals més demandats.
- Incrementar el nombre d'alumnes que escullen el nostre centre com primera opció.
- Ser un referent integrador de les diferències individuals i culturals de seus membres, innovador, amb visió de futur i capacitat d'adaptació als canvis.
- Referent pels nostres barris (Grau, Canyamelar, Cabanyal i Natzaret) i para la ciutat de València

##### Valors

Entenem que els valors són les **referències que orienten i descriuen les accions** del personal en l'acompliment de la tasca educativa.

L'Institut d'Educació Secundària "El Grau" és un centre públic i, per tant, **obert** a tot l'alumnat que reunisca els requisits acadèmics que l'Administració Educativa estableix legalment per ingressar en este tipus de centres, independentment de la raça, posició social i econòmica, sexe o creences religioses que dit alumnat, o les seues famílies, puguen tindre.

Este Institut se manifesta **aconfessional** i **respectuós** amb totes les creences i ideals religiosos. I, així mateix, s'inclina pel **pluralisme ideològic i polític** i per una expressa renúncia a qualsevol tipus d'adoctrinament en eixes facetes humanes mencionades, considerant que pertanyen a la intimitat i llibertat personals.

És un fet que en el nostre entorn les persones manifesten distintes creences, distintes ideologies, i, inclòs, és possible que apareguen mostres d'intolerància. Per això en este centre assumim totalment els valors que apareixen en la Constitució Espanyola. Destaquem entre ells l'**aconfessionalitat, la tolerància, el pluralisme i els valors democràtics**.

Som conscients de que existixen situacions d'insolidaritat, per això busquem una línia de treball marcada per la **solidaritat i cooperació** respectant les diferències entre el professorat, entre l' alumnat, entre les famílies i entre uns i altres sectors de la Comunitat Educativa. Recolzarem les distintes campanyes que se puguem oferir des d' altres àmbits.

Detectem en alguns moments escassa participació en la vida de l'institut, per això donem especial importància al desenvolupament de la **participació de tots els membres de la Comunitat Educativa en el centre**. Promociórem activitats d'interacció i coneixement conjuntes entre alumnat, professorat, mares i pares, i, personal d' administració i serveis.

Front a actituds que en alguns moments reflectixen certa falta de **responsabilitat**, entenem que este és un factor imprescindible a desenvolupar pel funcionament del centre.

Davant la influència dels mitjans de comunicació social, intentem desenvolupar l' **esperit crític**, com un factor permanent per tots els àmbits de la vida. Açò suposa la capacitat de reflexionar sobre els esdeveniments que succeixen en el seu entorn i prendre postura davant d'ells.

Treballarem per tant sobre valors com la **reflexió** i el criteri propi.

Som partidaris de la **transparència** en la gestió del centre i en la rendició de comptes. L'equip directiu, l'equip educatiu i el personal d'administració i serveis està a disposició de tota la comunitat educativa per rendir comptes en tots els nostres àmbits d'actuació del nostre treball diari.

Creiem fermament en la necessària **implicació** de tota la comunitat educativa.

Davant les actituds de violència potenciada per distints àmbits de la societat actual, pretenem afavorir una posició de **no violència** com resposta a situacions conflictives. Potenciarem la paraula, el diàleg i el consens davant els problemes.

Estem en una comunitat on se plantegen conflictes que intentem resoldrem desenvolupant l'ús responsable de la **llibertat individual i col·lectiva**.

Considerant la situació social en general amb relació al deteriorament de la naturalesa i de la salut mediambiental, creiem que hi ha que conscienciar l'alumnat en els problemes de **medi ambient** i desenrotllar valors com el respecte a la natura, prendre consciència de l'escassetat de recursos i de la qualitat de vida en el futur.

## 5. PRIORITATS D'ACTUACIÓ

Este Projecte Educatiu de Centre planteja les següents **prioritats d'actuació** organitzades en quatre àrees:

<b>Àrea acadèmica</b>
<ol style="list-style-type: none"> <li>1. Consolidar i incrementar l'oferta educativa del centre</li> <li>2. Millorar els resultats acadèmics interns i externs</li> <li>3. Reduir l'absentisme i l'abandó escolar</li> <li>4. Potenciar l'acció tutorial i l'orientació acadèmic-professional</li> <li>5. Millorar l'atenció a la diversitat</li> <li>6. Fomentar la lectura i l'accés al coneixement</li> <li>7. Potenciar el plurilingüisme</li> <li>8. Afavorir noves metodologies de ensenyança i l'ús de les TICs</li> </ol>
<b>Àrea de convivència i participació</b>
<ol style="list-style-type: none"> <li>9. Millorar la convivència en el centre i impulsar l'educació en valors</li> <li>10. Estimular la participació de l'alumnat i les seues famílies en la vida del centre</li> </ol>
<b>Àrea de comunicació</b>
<ol style="list-style-type: none"> <li>11. Millorar els canals de comunicació</li> <li>12. Projectar el centre a l'exterior</li> </ol>
<b>Àrea de gestió</b>
<ol style="list-style-type: none"> <li>13. Buscar l'eficiència en l'assignació dels recursos econòmics</li> <li>14. Involucrar als recursos humans en la vida del centre</li> <li>15. Conservar i millorar les instal·lacions i els equipaments</li> </ol>

<b>Àrea acadèmica</b>
<b>1. Consolidar i incrementar l'oferta educativa del centre</b>
<ol style="list-style-type: none"> <li>1.1. <b>Consolidació de l'oferta formativa del centre</b> <u>Responsable:</u> Equip directiu / <u>Temporalització:</u> anual</li> <li>1.2. <b>Sol·licitud a la Conselleria d'Educació de noves titulacions de formació professional de gran acceptació en el mercat laboral Valencià.</b> <u>Responsable:</u> Equip directiu / <u>Temporalització:</u> Anual</li> </ol>
<b>2. Millorar els resultats acadèmics interns i externs</b>
<ol style="list-style-type: none"> <li>2.1. <b>Selecció de continguts curriculars que siguen interessants i funcionals per l'alumnat i inserció de l'acció educativa dins del context sociocultural del mateix, incorporant en les unitats didàctiques objectius i continguts relacionats amb el seu entorn per mitjà de l'apertura del centre al barri.</b> <u>Responsable:</u> Claustre / <u>Temporalització:</u> Anual</li> <li>2.2. <b>Establiment de la línia pedagògica del Centre tenint en compte els canvis normatius.</b> <u>Responsable:</u> Claustre, Equip directiu, COCOPE / <u>Temp:</u> Anual</li> <li>2.3. <b>Creació de Comissions per desenrotllar els Projectes Curriculars de totes les etapes educatives ajustant els mateixos als nous currículums i coordinant cada una de les matèries.</b> <u>Responsable:</u> Comissions / <u>Temporalització:</u> Anual</li> <li>2.4. <b>Establiment de les directrius comunes en la elaboració de les programacions didàctiques en coherència amb els Projectes Curriculars.</b></li> </ol>

<u>Responsable:</u> COCOPE, Departaments / <u>Temporalització:</u> Setembre	
<b>2.5.</b>	<b>Potenciació i dinamització dels equips educatius, determinant les necessitats específiques de cada grup , consensuant criteris pedagògics i metodològics i establint un calendari de reunions.</b> <u>Responsable:</u> Caporalia d'Estudis i Equip Educatiu / <u>Temp:</u> Anual
<b>2.6.</b>	<b>Presentació al Consell Escolar i al Claustre dels resultats acadèmics al final de cada una de les avaluacions amb propostes de millora en cas de que l'avaluació siga negativa.</b> <u>Responsable:</u> Caporalia d' estudis / <u>Temporalització:</u> Trimestral
<b>2.7.</b>	<b>Presentació a Caporalia d'Estudis d'un seguiment trimestral de la programació didàctica i dels resultats per matèria i grup amb propostes de millora en el cas de que l'avaluació siga negativa.</b> <u>Responsable:</u> Claustre, Departaments / <u>Temporalització:</u> Trimestral
<b>2.8.</b>	<b>Preparació específica a l'alumnat per les proves externes: Avaluació Diagnòstic, EBAU, Proves d'accés a cicles, Certificació d' Idiomes, etc.</b> <u>Responsable:</u> Claustre / <u>Temporalització:</u> Anual
<b>2.9.</b>	<b>Avaluació trimestral de la pràctica docent per part de l'alumnat</b> <u>Responsable:</u> Equip Directiu / <u>Temporalització:</u> Trimestral
<b>3. Reduir l'absentisme i l'abandó escolar</b>	
<b>3.1.</b>	<b>Fer més atractiva l'educació i desenrotllar nous models d'ensenyança</b> <u>Responsable:</u> Equip educatiu / <u>Temporalització:</u> Anual
<b>3.2.</b>	<b>Atenció a les necessitats de l'alumnat i diversificar el currículum</b> <u>Responsable:</u> Equip educatiu / <u>Temporalització:</u> Anual
<b>3.3.</b>	<b>Informació i sensibilització als pares i a les mares dels problemes que genera l'absentisme.</b> <u>Responsable:</u> Tutor/a / <u>Temporalització:</u> Anual
<b>3.4.</b>	<b>Registre diari de les faltes en ITACA, seguiment de les mateixes i comunicació quinzenal a las famílies de l'alumnat menor d'edat i a la comissió d'absentisme.</b> <u>Responsable:</u> Claustre i Tutor/a / <u>Temporalització:</u> Anual
<b>4. Potenciar l'acció tutorial i l'orientació acadèmic -professional</b>	
<b>4.1.</b>	<b>Desenrotllament del Pla d'acció tutorial</b> <u>Responsable:</u> Dept. Orientació / <u>Temporalització:</u> Anual
<b>4.2.</b>	<b>Implementació de les reunions setmanals de tutors i tutores</b> <u>Responsable:</u> Caporalia d'estudis / <u>Temporalització:</u> setmanal
<b>4.3.</b>	<b>Desenrotllament d'un Pla d'Orientació Acadèmic -Professional</b> <u>Responsable:</u> Dept. Orientació i Dept. FOL / <u>Temp:</u> Primer Trimestre
<b>4.4.</b>	<b>Informació dels itineraris acadèmics i professionals por etapes</b> <u>Responsable:</u> Tutores/tutors, Dept. Orientació y Dept. FOL / <u>Temp:</u> Primer Trim.
<b>5. Millorar l'atenció a la diversitat</b>	
<b>5.1.</b>	<b>Revisió i Actualització del Pla d'Atenció a la Diversitat i inclusió educativa</b>



Responsable: Dept. Orientació / Temp: Setembre

**5.2. Elaboració i adaptació del material curricular, els llibres de text i els recursos didàctics per atendre les necessitats de l'alumnat**

Responsable: Departaments / Temporalització: Anual

**5.3. Comprovació de que les accions amb l'alumnat amb NEE estiguen explicitades en les programacions didàctiques.**

Responsable: Dept. Orientació, Depts. Didàctics / Temp: Octubre

**5.4. Manteniment dels agrupaments flexibles en 1r i 2n d'ESO, així com del Programa d'Aula Compartida i Dissenyar noves ferramentes de flexibilització del currículum dins del Pla d'Actuació per la Millora.**

Responsable: Caporalia d'Estudis, Departaments / Temp: Juliol

**6. Fomentar la lectura i l'accés al coneixement**

**6.1. Actualització del Pla de Foment de la lectura**

Responsable: COCOPE / Temporalització: Anual

**6.2. Potenciació de l'ús de la Biblioteca (tertúlies dialògiques, club de lectura)**

Responsable: Coordinador de biblioteca / Temporalització: Anual

**6.3. Organització de trobades literàries amb personatges rellevants de la cultura i concursos escolars.**

Responsable: Dept. de Castellà i de Valencià / Temp.: Anual

**6.4. Ensenyament de tècniques d'estudi dins del Pla d'Acció Tutorial**

Responsable: Dept. d'orientació, tutories / Temporalització: Anual

**6.5. Realització de visites a la Biblioteca Municipal del Grau - Constantí Llombart i a centres d'interès cultural, científic o a empreses.**

Responsable: Depts. i Dept. Activitats Extraescolars / Temp: Anual

**7. Potenciar el plurilingüisme**

**7.1. Aplicació del Projecte lingüístic de l'IES El Grau**

Responsable: Claustre / Temporalització: Anual

**7.2. Presència equitativa de les dues llengües oficials en la vida del centre.**

Responsable: Equip directiu / Temporalització: Anual

**7.3. Desenvolupament de l'intercanvi amb Hudiksvall (Suècia) i amb París i promoció de nous intercanvis per afavorir l'aprenentatge de les llengües.**

Responsable: Dept. Anglès, Tutories de Batxillerat / Temporalització: Anual

**7.4. Impuls de la Comissió de Projectes Europeus que potencie la mobilitat de professorat i alumnat dins del Programa Erasmus +**

Responsable: Claustre / Temporalització: Primer trimestre

**7.5 Implementació dels Projectes Erasmus K1 i K2**

Responsable: Comissió de Projectes Europeus. / Temporalització: Anual

**8. Afavorir noves metodologies d'ensenyança i l'ús de les TICs**

- 8.1. **Promoció de l'ocupació de noves metodologies: Flipper classroom, aprenentatge basat en problemes, metacognició, aprenentatge cooperatiu, intel·ligències múltiples o aprenentatge per competències facilitant al professorat formació relacionada amb les mateixes**  
Responsable: Direcció, Coordinació de formació / Temporalització: Anual
- 8.2. **Generalització de l'ús de la plataforma TEAMS, AULES i de les nous PDI en la pràctica docent impartint jornades de formació pràctica al professorat**  
Responsable: Coordinador TIC / Temporalització: Setembre, juliol.
- 8.3. **Oferta dins del Pla de Formació del Professorat, jornades, seminaris o cursos relacionats amb les mateixes.**  
Responsable: Coordinació de Formació / Temporalització: Anual

### Àrea de convivència i participació

#### 9. Millorar la convivència en el centre i impulsar l'educació en valors

- 9.1. **Manteniment d'un clima de convivència harmònica i de respecte, reforçant el diàleg i la mediació como via de prevenció i resolució de conflictes.**  
Responsable: Eq. Directiu i Comissió de Convivència / Temp: Anual
- 9.2. **Afavoriment de la formació integral de la persona i l'educació en valors a través del Pla d'Acció Tutorial i la transversalitat**  
Responsable: Claustre i Tutors/es / Temporalització: Anual
- 9.3. **Difusió del Pla de Convivència, de les normes de organització i funcionament i dels protocols d'actuació en situacions d'assetjament escolar, maltractament infantil, agressions al professorat i violència de gènere.**  
Responsable: Equip Directiu / Temporalització: Setembre
- 9.4. **Treball de les normes bàsiques de conducta mitjançant un Pla d'Acollida d'inici de curs i del Pla d'Acció Tutorial**  
Responsable: Dept. Orientació i Tutors/es / Temporalització: Setembre
- 9.5. **Actualització anual del protocol d'actuació del professorat en relació amb les guàrdies, amonestacions a l'alumnat, control d'entrades i eixides del centre, eixides al bany, instrucció d'expedients disciplinaris, etc.**  
Responsable: Equip Directiu / Temporalització: Setembre
- 9.6. **Agilització del funcionament de la Comissió de Convivència en els procediments sancionadors a l'alumnat.**  
Responsable: Equip Directiu / Temporalització: Setembre
- 9.7. **Promoció, organització i facilitació d'activitats complementàries i extraescolars a través del disseny del Pla Anual d'Activitats Complementàries i Extraescolars.**  
Responsable: Vicedirecció / Temporalització: Setembre i Octubre

#### 10. Estimular la participació de l'alumnat i les seues famílies en la vida del centre

- 10.1. Incentivació de la presentació de candidatures de l'alumnat i les seues famílies en les eleccions al Consell Escolar.**  
Responsable: Direcció i Tutories / Temporalització: Bianual
- 10.2. Dinamització de la Junta de delegats i delegades per facilitar la participació de l'alumnat en la vida del centre.**  
Responsable: Direcció / Temporalització: Anual
- 10.3. Facilitar el treball de l'AMPA i de la Junta de Delegades i Delegats.**  
Responsable: Caporalia d' Estudis / Temporalització: Trimestral
- 10.4. Potenciació de la participació dels delegats i de les delegades en les avaluacions.**  
Responsable: Caporalia d' Estudis / Temporalització: Trimestral

### Àrea de comunicació

#### 11. Millorar els canals de comunicació i projectar el centre a l'exterior

- 11.1. Organització de reunions informatives amb els pares i mares i amb els delegats i delegades de classe com la d' inici de curs , viatges d'estudis...**  
Responsables: Equip Directiu, Tutories / Temp: Anual
- 11.2. Potenciació de les entrevistes amb els tutores i les tutores a llarg del curs**  
Responsables: Tutores i tutors / Temporalització: Anual
- 11.3. Afavoriment de la comunicació amb les famílies a través de la web del centre i de la web-família.**  
Responsables: Equip Directiu / Temporalització: Anual
- 11.4. Manteniment de les Jornades de Portes Obertes.**  
Responsables: Equip Directiu / Temporalització: Abril, Maig i Juny
- 11.5. Facilitació al professorat de les normatives i els documents del centre a través de la plataforma TEAMS, web i del correu electrònic corporatiu.**  
Responsable: Equip Directiu/ Temporalització: Anual
- 11.6. Convocatòria de les reunions dels òrgans col·legiats mitjançant la plataforma TEAMS, adjuntant la documentació necessària annexa a la convocatòria**  
Responsable: Equip Directiu / Temporalització: Anual
- 11.7. Potenciació de l'ús de la WEB FAMILIA com ferramenta fonamental de comunicació amb l'institut.**  
Responsable: Tutores/s / Temporalització: Anual
- 11.8. Projecció a través de la televisió del hall la informació més rellevant del dia.**  
Responsable: Secretària / Temporalització: Diària
- 11.9. Actualització del Manual d' Acollida i Acompanyament per l' alumnat i el professorat de nova incorporació en el que se recull la informació més rellevant sobre el funcionament del centre.**  
Responsable: Equip Directiu / Temporalització: Setembre

## 12. Projectar el centre a l' exterior

- 12.1. Intensificació dels contactes amb Instituciones públiques i privades per incrementar la nostra oferta educativa i afavorir la inserció del nostre alumnat en el món laboral**  
Responsable: Equip Directiu i Dept FCT / Temporalització: Anual
- 12.2. Projecció de l' imatge de l'IES El Grau a través de la web institucional, canal de twitter o mitjançant la participació en projectes europeus, jornades educatives, activitats culturals, esdeveniments esportius, etc.**  
Responsables: Equip Directiu / Temporalització: Anual

## Àrea de gestió de recursos

### 13. Buscar l'eficiència en l'assignació dels recursos econòmics

- 13.1. Ajustament de la despesa prioritant les partides més necessàries.**  
Responsable: Secretaria / Temporalització: Anual
- 13.2. Revisió continua dels contractes de serveis i subministraments**  
Responsable: Secretaria / Temporalització: Anual
- 13.3. Elaboració de pressupostos de despeses per departaments en base a matèries i alumnat**  
Responsable: Secretaria / Temporalització: Gener i Febrer
- 13.4. Manteniment de la línia de transparència en els comptes mitjançant informes trimestrals de secretaria al Consell Escolar**  
Responsable: Secretaria / Temporalització: Trimestral

### 14. Involucrar als recursos humans en la vida del centre

- 14.1. Estimulació del grau de compromís de personal del centre.**  
Responsable: Equip Directiu / Temporalització: Anual
- 14.2. Distribució de funcions i competències per a poder aconseguir una gestió vertaderament participativa.**  
Responsable: Direcció / Temporalització: Anual
- 14.3. Distribució equitativa de las tasques en base a les necessitats del centre.**  
Responsable: Equip Directiu / Temporalització: Anual
- 14.4. Promoció de la participació activa dels distints representants del professorat i del personal d'administració i serveis en el Consell Escolar.**  
Responsable: Direcció / Temp: Bianual (Renovació Consell Escolar)
- 14.5. Establiment de protocols per millorar l'atenció a las famílies.**  
Responsable: Direcció / Temporalització: Anual
- 14.6. Creació de comissions actives que dinamitzen l'estructura organitzativa del centre: convivència, programes europeus, intercanvis, etc:**  
Responsable: Equip Directiu / Temporalització: Anual



## 15. Conservar i millorar les instal·lacions i els equipaments

- 15.1. Compromís de l'alumnat en la conservació i manteniment de les instal·lacions del centre**  
Responsables: Tutors/es / Temporalització: Anual
- 15.2. Implementació del Pla de Millora de les instal·lacions i els equipaments, ampliant les infraestructures del centre i millorant les que presenten deficiències**  
Responsable: Secretaria / Temporalització: Anual
- 15.3. Actualització continua dels sistemes i plans d'emergència i evacuació.**  
Responsable: Vicedirecció / Temporalització: Anual
- 15.4. Contribució a l'eficiència energètica i al reciclatge**  
Responsable: Secretaria / Temporalització: Anual

## 6. LÍNIA PEDAGÒGICA

### 6.1. LÍNIA METODOLÒGICA BÀSICA

Detectem històricament un desnivell entre l'educació en valors i la instrucció que ofereixen els centres educatius. Per això considerem que l'alumnat ha de rebre una formació integral (física, social, afectiva,...) potenciant la reflexió entre professorat i famílies sobre els valors que es transmeten al seu alumnat o fills i filles.

Davant del desfasament i la desconexió que trobem entre les activitats que es desenvolupen als centres i el que demana la vida actual, creiem que el currículum ha de tractar de comprendre els temes bàsics i destreses que són necessaris per a un bon desenvolupament personal a la societat actual. Temes bàsics i destreses que desenvolupen valors com el respecte a les persones i a les tradicions, el foment de la cultura, el coneixement de llengua valenciana i el coneixement de noves tècniques, etc.

Davant d'un alumnat que sol actuar com a simple receptor de coneixements, creiem que ha de participar més activament en la seva adquisició, per la qual cosa s'ha de desenvolupar una metodologia activa que possibiliti la investigació, l'interès, l'observació, l'experimentació, arribant a la individualització/personalització com a mitjà tant per atendre la diversitat com per aconseguir a l'alumnat aprenentatges significatius.

Busquem dotar el nostre alumnat de l'autonomia que els permeti adaptar-se a les noves situacions que es van succeint a la vida, tant dins com fora del centre. Aquesta metodologia comporta uns valors com ara: capacitat d'acceptació, ajuda mútua, respecte, pluralitat, etc.

També considerem molt positiu i prioritari la introducció de les noves tecnologies com a facilitadores d'un aprenentatge més diversificat i motivador. Entenem per noves tecnologies els mitjans audiovisuals i informàtics que demana la vida diària de la nostra societat.

Davant la manca d'estímul per al treball que solem apreciar a l'alumnat, en línies generals, al centre, pensem que s'han de desenvolupar actituds positives bàsiques. Entenem per actituds positives bàsiques les manifestacions d'ànim que predisposen l'alumnat per a l'aprenentatge. Aquestes actituds comporten valors com l'interès per aprendre, mètode de treball, col·laboració, autonomia, autoestima, confiança, esforç, decisió, afany de superació, satisfacció per la tasca realitzada, implicant-hi les famílies.

Davant l'individualisme amb què se sol conviure i treballar a la societat actual, creiem que hem de desenvolupar en el nostre alumnat el sentit de pertinença al grup (membrecia), estimulant la idea de cooperació entre iguals com a forma de convivència i aprenentatge.

La idea de treballar en equip s'ha de basar en el fet que tot membre del grup adquireixi una responsabilitat individual dins d'aquest. Utilitzem l'assemblea de classe com a element bàsic per assolir aquesta cooperació.

Davant la falta -creiem que força generalitzada- d'originalitat manifesta entre l'alumnat per a la comprensió i l'expressió, opinem que hem de potenciar en els nostres alumnes la capacitat de comprendre i expressar-se creativament en les diferents formes del llenguatge: verbal, escrit, plàstic, corporal, desenvolupant la creativitat i la pèrdua de la por al ridícul. I això, en les dues llengües cooficials a la nostra Comunitat: Valencià i castellà.

I, com a conseqüència de les característiques i finalitats educatives ressenyades anteriorment, el nostre centre també concep l'educació com:

- a) **Educació en i per a la llibertat.** L'educació ha de capacitar el nostre alumnat per a una elecció lliure i progressiva entre les diverses opcions que la vida actual li ofereix.

Però aquesta capacitació únicament s'aconseguirà si fem de la llibertat no només una meta a què ha d'arribar cada alumne i cada alumna, sinó també un mitjà d'educació, és a dir, fent que participin lliure i, per tant, responsablement, a la vida i organització del centre.

- b) **L'educació com a creativitat.** Entenem en aquest centre per creativitat el cultiu de tota conducta espontània i de totes les manifestacions que tinguen un accent personal i no merament repetitiu, en un veritable pensament divergent. És a dir, ens inclinem al centre per una educació en què s'estimuli la curiositat de l'alumnat, la seva capacitat de sorpresa, la seva tendència natural a fer preguntes, a descobrir, a inventar...
- c) **L'educació com a obertura.** Pretenem una educació personalitzada i integral que faciliti l'obertura del nostre alumnat als altres, que possibiliti el que es relacioni positivament amb el seu entorn sociocultural, que li permeti anar més enllà, amb el pensament, dels objectes materials que té al seu voltant, i es preguntí per l'existència d'alguna cosa que sostingui i doni sentit a tot allò que existeix i aprèn. És a dir, una obertura a tots els valors ètics, religiosos, estètics i científics.
- d) **L'educació com una formació de la persona regida pels principis:**
- Inclusió, aconseguint que la comunitat educativa consideri l'alumnat amb NEE com a membres amb plens drets i deures, i n'afavoreixi la inclusió escolar i social.
  - Dret a la diferenciació, prestant especial atenció a la diversitat del nostre alumnat, amb respecte tant a les diverses capacitats intel·lectuals i socials com a les diferències culturals, socials, religioses, orientació sexual, etc.
  - Educació compensatòria, evitant les desigualtats derivades de factors socials, econòmics, culturals, geogràfics, ètnics o de qualsevol altra índole.
  - Coeducació, eliminant tota discriminació per raó de sexe i potenciant una educació per a la igualtat de sexes.

En l'àmbit de la coeducació tal com indica l'article 21 de la Llei 8/2017, de 7 d'abril, integral del reconeixement del dret a la identitat i l'expressió de gènere a la Comunitat Valenciana, es planteja el següent:

- a. L'eliminació dels prejudicis, estereotips i rols en funció del sexe, construïts segons els patrons socioculturals de conducta assignats a les dones i als homes, per tal de garantir a l'alumnat possibilitats de desenvolupament personal integral.
- b. Els llibres de text i altres materials didàctics que s'utilitzen o es proposin en els projectes d'innovació educativa han d'integrar els objectius coeducatius assenyalats. Així mateix, han de fer un ús no sexista del llenguatge i les imatges que han de garantir una presència equilibrada i no estereotipada d'homes i dones.
- c. La prevenció de la violència contra les dones, mitjançant l'aprenentatge de mètodes no violents per a la resolució de conflictes i de models de convivència basats en la diversitat i el respecte a la igualtat de drets i oportunitats d'homes i dones.
- d. La capacitat de l'alumnat perquè l'elecció de les opcions acadèmiques es faci lliure de condicionaments basats en el gènere.

## 6.2. OBJETIVOS METODOLÓGICOS GENERALES

### Àmbit professional.

- Potenciar per part de tot el professorat el treball en equip de forma solidària i participativa, assumint les problemes del Centre i implicant-se en les seues solucions, facilitant els temps, espais i materials necessaris.
- Mostrar un esperit obert als recursos externs pel reciclatge i formació permanent del

professorat realitzant, inclòs, propostes de formació en funció de la realitat del Centre.

#### **Àmbit acadèmic i curricular.**

- Desenvolupar al P.C. activitats en transversalitat per fomentar: la solidaritat, la tolerància, la cooperació, el respecte al medi ambient, la pau i la no-violència, l'ús responsable de la llibertat individual i col·lectiva, la participació de l'alumnat, l'autonomia i l'esperit crític, la igualtat dels sexes i la integració de totes les persones.
- Adoptar una metodologia activa que:
  - \* utilitzeu les noves tecnologies per facilitar l'aprenentatge;
  - \* fomenti actituds positives davant de l'aprenentatge;
  - \* desenvolupeu la creativitat i el pensament divergent en totes les formes d'expressió;
  - \* potèncii la investigació, experimentació i curiositat.
- Atendre la diversitat dotant els nostres alumnes d'una formació d'acord amb les seves característiques i necessitats i tenint present les minories ètniques existents al Centre, a fi de compensar-ne les desigualtats.
- Desenvolupar, incorporant-los al currículum, temes bàsics i destreses necessàries per a una bona adaptació a la societat actual.

#### **Àmbit de gestió del centre.**

- Desenvolupar una gestió participativa, democràtica i oberta a la Comunitat Educativa i altres institucions.
- Facilitar a les famílies, en funció de les necessitats particulars de cadascuna, la gestió de qualsevol tràmit o document que tingui relació amb la vida escolar, atenent-ne la diversitat.
- Facilitar l'accés al PEC. a qualsevol persona que pertanyi o vulgui pertànyer a la nostra Comunitat Educativa, i fomentar-ne la difusió.
- Facilitar vies d'informació de les decisions que es prenguin al Centre als diferents estaments.

#### **Àmbit institucional.**

- Potenciar vies per a una major participació dels pares, mares i alumnat a les seves associacions i a la dinàmica general del Centre.
- Mantenir el caràcter obert del Centre a les possibles demandes i ofertes (culturals, socials, etc.) organitzades per les diferents institucions del barri, la localitat i la comunitat autònoma.

#### **Àmbit social i convivencial.**

- Intentar superar els diferents conflictes que puguin sorgir entre els membres o els sectors de la comunitat educativa a través del diàleg, mantenint una actitud tolerant de cooperació i solidaritat.
- Prevenir i compensar les desigualtats socials a través de les diverses relacions que es donen dins de la nostra comunitat educativa.
- Dotar el Centre d'una normativa consensuada per regular-ne el funcionament intern i les relacions amb altres àmbits.

### **6.3. ESTIL D'ENSENYAMENT I APRENETATGE**

Així mateix, en aquest centre entenem el paper del professorat no només com a simple transmissor de coneixements, sinó també com a educador de persones concretes i individuals, amb particularitats pròpies que l'educació ha de respectar, aprofitar, enriquir i contribuir a desenvolupar.



Igualment pretenem al centre que l'E/A sigui un procés en què l'alumnat sigui el subjecte actiu i el professorat, com a especialista i expert en les diverses matèries del currículum, assumeixi el paper de mediador i motivador.

En definitiva, volem prioritzar els estils actius tant d'ensenyament com d'aprenentatge. Estils reflexius, divergents i creatius, connectats amb la natura i la vida sociocultural en general, davant d'altres estils docents i discents que creiem ja superats i que serien passius i merament repetitius i memorístics, propis d'estils convergents.

Sent conscients que no hi ha igualtat social i real –de fet– entre els sexes, creiem que la coeducació és el camí per arribar a la igualtat de drets i oportunitats entre les persones, no discriminant per raó de sexe. Això comporta el desenvolupament de valors com el respecte als altres, la tolerància i la justícia.

Detectem –en general i entre els alumnes/- certes mancances de relació interpersonal i intergrupal que impedeixen una acceptació de la persona amb les seves capacitats i limitacions. Per això proposem treballar de forma integradora facilitant el desenvolupament de la solidaritat, la cooperació i la companyonia i desenvolupant un programa concret d'actuació de Pedagogia Terapèutica en la mesura que calgui.

Atesa la pluralitat de grups socials que conviuen al barri i centre i les possibles mancances que alguns mostren, creiem que l'educació ha de ser el millor element per compensar desigualtats socials.

Hem de procurar transmetre valors de solidaritat, col·laboració, cooperació, ajuda, comprensió, etc.

Conscients de la importància que tenen per al desenvolupament integral de l'alumne totes les activitats que aquest realitzi, creiem necessari fomentar l'ús formatiu del temps lliure en l'alumne.

Així, entenem que ha de realitzar activitats culturals, esportives i lúdiques que fomentin la seva formació integral amb una oferta àmplia d'activitats extraescolars que complementin el currículum.

El temps lliure ha de contribuir al desenvolupament de valors com l'autosatisfacció, la recerca de felicitat i la qualitat de vida i l'enriquiment integral de la persona amb aspectes que no ofereix l'escola o el treball.

I, en fi, davant d'una societat contínuament canviant que requereix adaptar-se a les seves exigències amb una sèrie de respostes en revisió constant, entenem necessària la formació permanent del professorat.

## 7. ORGANIZACIÓ DE L' INSTITUT.

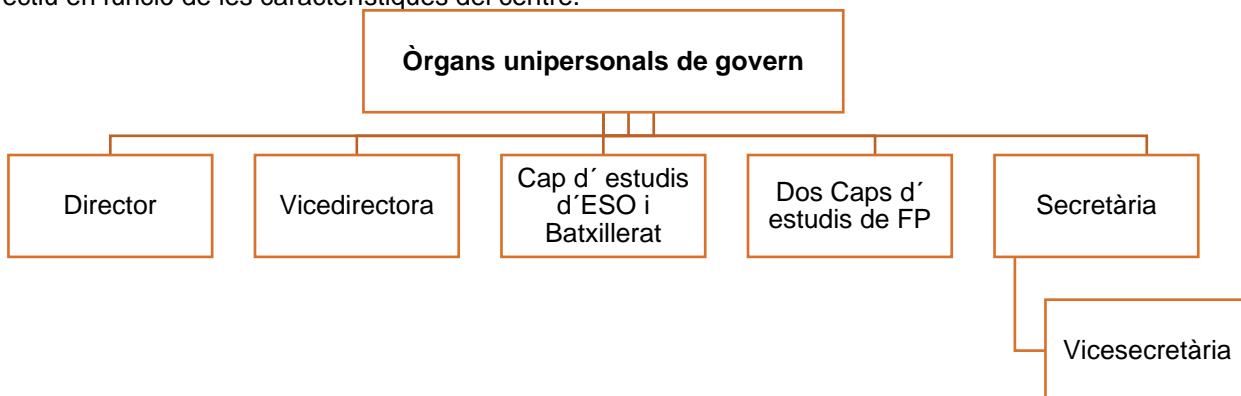
L'organització del centre està recollida a les normes d'organització i funcionament de l'IES El Grau que es basen en el Decret 252/2019, de 29 de novembre, del Consell, de regulació de l'organització i el funcionament dels centres públics que imparteixen ensenyaments d'Educació Secundària Obligatòria, Batxillerat i Formació Professional.

L'article 8 del Decret 252/2019 estableix els òrgans de govern i de coordinació docent dels centres que són els següents:



<b>Òrgans de govern:</b>	Unipersonals:	<ul style="list-style-type: none"> <li>▪ Director</li> <li>▪ Vicedirectora</li> <li>▪ Cap de estudio d´ ESO</li> <li>▪ Dos Caps d´ estudis de Formació Professional</li> <li>▪ Secretaria</li> <li>▪ Vicesecretaria</li> </ul>
	Col·legiats:	<ul style="list-style-type: none"> <li>▪ Consell Escolar</li> <li>▪ Claustre de professors</li> </ul>
<b>Òrgans de coordinació docent:</b>	Unipersonals	<ul style="list-style-type: none"> <li>▪ Tutors i tutores</li> <li>▪ Altres coordinacions</li> </ul>
	Col·legiats	<ul style="list-style-type: none"> <li>▪ Departament d´ Orientació acadèmica i professional</li> <li>▪ Departaments didàctics</li> <li>▪ Comissió de Coordinació Pedagògica (COCOPE)</li> <li>▪ Equips educatius</li> <li>▪ Departament d´ Activitats Complementàries i Extraescolars</li> </ul>

### 7.1. EQUIP DIRECTIU

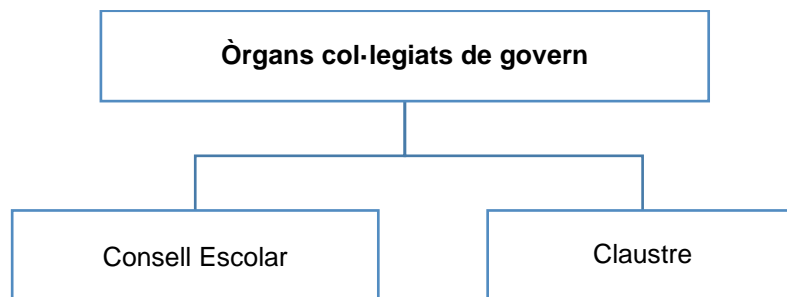
L'equip directiu és l'òrgan executiu del govern dels centres i estarà integrat per les persones titulars de la direcció, de la vicedirecció, de les direccions d'estudis, de la secretaria i, si escau, aquelles persones incorporades a l'equip directiu en funció de les característiques del centre.



	<p><b><u>Director:</u></b> José Manuel Muro Jiménez</p> <p><b>Competències:</b> venen especificades en el article 17 del Decret 252/2019, de 29 de novembre.</p>	<p><a href="mailto:46015290@edu.gva.es">46015290@edu.gva.es</a></p> <p><a href="mailto:jm.murojimenez@edu.gva.es">jm.murojimenez@edu.gva.es</a></p>
	<p><b><u>Vicedirectora:</u></b> Eva Gimeno Bejarano</p> <p><b>Competències:</b> se contempen en el article 19 del Decret 252/2019, de 29 de novembre.</p>	<p><a href="mailto:e.gimenobejarano@edu.gva.es">e.gimenobejarano@edu.gva.es</a></p>
	<p><b><u>Cap d' estudis d' ESO i Batxillerat:</u></b> María Dolores Bañuls Cervera.</p> <p><b>Competències:</b> s'especificuen, en el article 20 del Decret 252/2019, de 29 de novembre.</p>	<p><a href="mailto:md.banulscervera@edu.gva.es">md.banulscervera@edu.gva.es</a></p>
	<p><b><u>Cap d'estudis de FP:</u></b> José María Antelm Lanzat.</p> <p><b>Competències:</b> a més de les competències anteriors se contempen unes competències específiques en el article 23 del Decret 252/2019, de 29 de novembre</p>	<p><a href="mailto:jm.antelmlanzat@edu.gva.es">jm.antelmlanzat@edu.gva.es</a></p>
	<p><b><u>Cap d' estudis de FP:</u></b> Raúl Martínez Alonso</p> <p><b>Competències:</b> a més de las competències anteriors se contempen unes competències específiques en el article 23 del Decreto 252/2019, de 29 de novembre</p>	<p><a href="mailto:r.martinezalonso@edu.gva.es">r.martinezalonso@edu.gva.es</a></p>

	<p><b><u>Secretària:</u></b> Carmen María Balaguer Martínez.</p> <p><b><u>Competències:</u></b> se contemplen en el article 21 del Decret 252/2019, de 29 de novembre.</p>	<p><a href="mailto:cm.balaguermartine@edu.gva.es">cm.balaguermartine@edu.gva.es</a></p>
	<p><b><u>Vicesecretària:</u></b> Ana Clariana García-Fuster</p> <p><b><u>Competències:</u></b> se contemplen en el article 21 del Decret 252/2019, de 29 de novembre.</p>	<p><a href="mailto:a.clarianagarciafu@edu.gva.es">a.clarianagarciafu@edu.gva.es</a></p>

## 7.2. ÒRGANS COL·LEGIATS DE GOVERN.



El consell escolar de centre és l'òrgan col·legiat de govern a través del qual es garanteix la participació dels diferents sectors que constitueixen la comunitat educativa. Les decisions que s'hi adopten, com a conseqüència del desenvolupament de les seves competències, són múltiples i afecten tot el que passa en un centre educatiu.

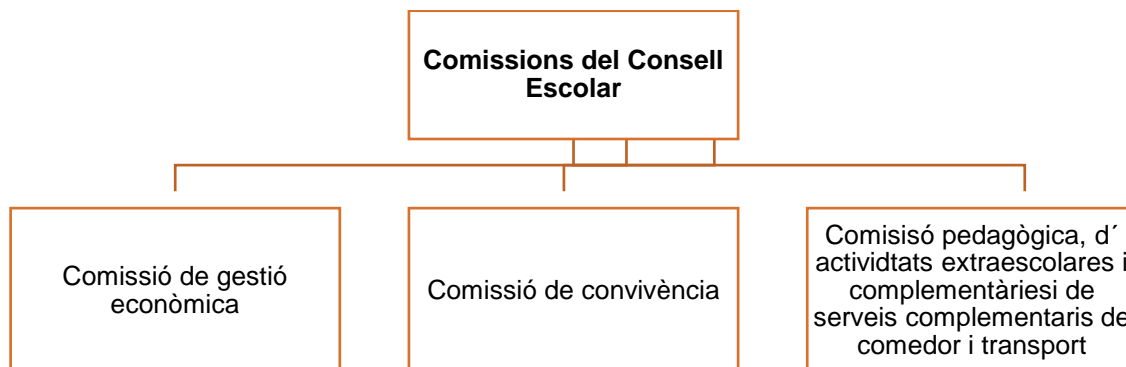
El claustre de professorat és l'òrgan propi de participació del professorat al govern del centre, i té la responsabilitat de planificar, coordinar, informar i, si escau, decidir sobre els aspectes educatius i acadèmics del centre. Serà presidit per la persona titular de la direcció del centre i estarà integrat per la totalitat del professorat que presti servei en aquest centre.

El consell escolar dels centres públics estarà integrat per:

- La directora o director del centre, que serà la presidenta o president.
- El o la cap d'estudis del centre.
- La secretària o secretari del centre, que actuarà com a secretària o secretari del consell escolar, amb veu però sense vot.
- Una regidora o regidor o representant de l'ajuntament al terme municipal en què es trobe radicada el centre.
- Set representants del professorat elegits pel claustre de professorat.
- Cinc representants de les mares, pares o representants legals de l'alumnat, dels quals un serà designat per l'associació de mares i pares de l'alumnat més representativa del centre.
- Un representant del personal d'administració i serveis.



- h. Quatre representants de l'alumnat, dels quals, si escau, una o un serà designat per l'associació de l'alumnat més representativa al centre.
- i. Prefectura d'estudis de Formació Professional, amb veu i sense vot.



Durant el **curs 2024/2025** els membres de les comissions del Consell Escolar de l'IES El Grau són les i els següents:

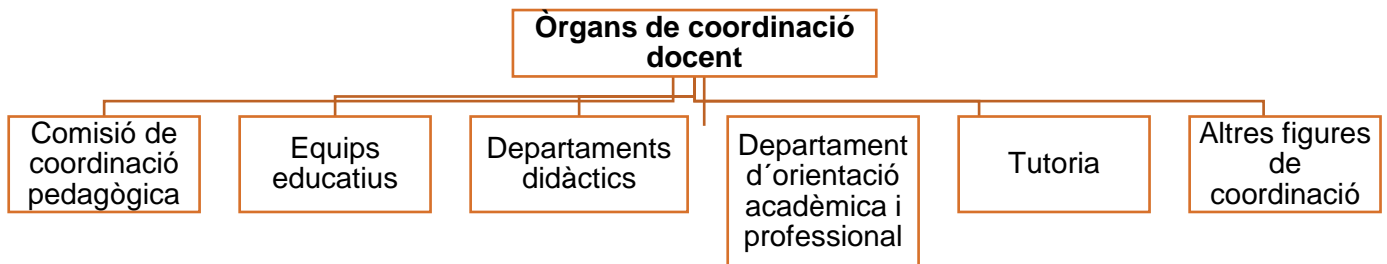
<b>Comissió econòmica</b>	
<ul style="list-style-type: none"> <li>• Director</li> <li>• Secretari/a</li> <li>• Representant professorat</li> <li>• Representant de pares/mares</li> <li>• Representant de l'alumnat</li> </ul>	<ul style="list-style-type: none"> <li>• José Manuel Muro Jiménez</li> <li>• Carmen María Balaguer Martínez</li> <li>• Santiago Navío Oliván</li> <li>• David Puig Giner</li> <li>• Carlos Miguel Puente Menéndez</li> <li>• Raquel Soriano Estors</li> <li>• Damián Rodríguez López</li> </ul>

<b>Comissió de convivència</b>	
<ul style="list-style-type: none"> <li>• Director</li> <li>• Secretari/a</li> <li>• Coordinadora de convivència</li> <li>• Representants professorat:</li> <li>• Representant de pares/mares</li> <li>• Representant de l'alumnat</li> </ul>	<ul style="list-style-type: none"> <li>• José Manuel Muro Jiménez</li> <li>• Eva Gimeno Bejarano</li> <li>• Sonia Rubio Barberá</li> <li>• María Dolores Bañuls Cervera</li> <li>• José María Antelm Lanzat</li> <li>• Raúl Martínez Alonso</li> <li>• Rosa Giménez Porté</li> <li>• Ricardo Orero Calvé (Orientador)</li> <li>• Patricia Gil Expósito (Orientadora)</li> <li>• Raquel Soriano Estors</li> <li>• Ioana María Lucaci</li> </ul>

<b>Comissió pedagògica, d'activitats extraescolars i complementàries i de serveis complementari de transport</b>	
<ul style="list-style-type: none"> <li>• Director</li> <li>• Vicedirectora</li> <li>• Representant professorat</li> <li>• Representant de pares/mares</li> <li>• Representant de l'alumnat</li> </ul>	<ul style="list-style-type: none"> <li>• José Manuel Muro Jiménez</li> <li>• Eva Gimeno Bejarano</li> <li>• María Dolores Bañuls Cervera</li> <li>• José María Antelm Lanzat</li> <li>• Raúl Martínez Alonso</li> <li>• David Escribano Martínez</li> <li>• Juan Miguel Remohí Ruíz</li> <li>• Rebeca Ruipérez Menéndez</li> <li>• Wilson Andrés Peñaranda Cano</li> </ul>

### 7.3. ELS ÒRGANS DE COORDINACIÓ DOCENT

En els centres que impartixen **Educació Secundària Obligatòria i Batxillerat** se constituïran els següents òrgans de coordinació docent:

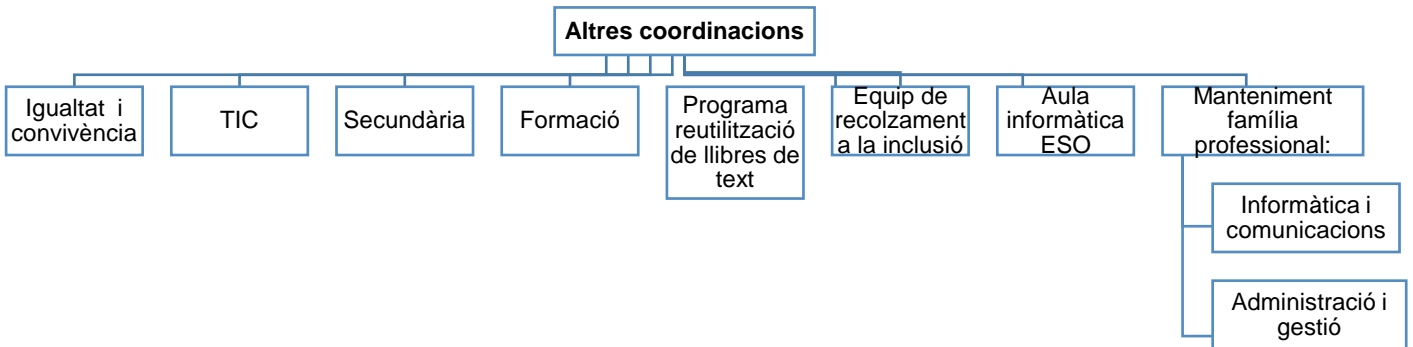


Els departaments de l'IES El Grau i les seues capolaries durant el **curs 2024/2025** són les següents:

Departament	Cap de departament
Biologia i geologia	Carmen Tolosa Martínez
Llatí	María del Rocío Rueda Gascó
Dibuix / ed. Plàstica i visual	Alicia Sinisterra Berruga
Economia	María José Sánchez Arcos
Ed. Física	Juan Miguel Remohí Ruíz
Família professional d' Administració i Gestió	Ruth Ortells Fos
Família professional de Comerç i Màrqueting	David Puig Giner
Família professional de Hosteleria i Turisme	Gisela Martínez Giménez
Família professional d' Informàtica i Comunicacions	Jordi Jiménez Vidal
Filosofia	Marta Latorre Escrivá
Física i química	Juan Francisco Plaza Agudo
F.O.L.	Miguel Ángel Borrás Lacasa
Francès	Rosa Giménez Porté
Geografia i història	Alexandre Crespo i Durà
Inglés	Francesc Benages Fons
Castellà: Llengua i Literatura	Santiago Bastante Carril
Matemàtiques	Víctor Marco Vico
Música	Joan Miquel Blanch Raga
Orientació Educativa	Ricardo Ernesto Orero Calvé
Pràctiques Formatives	Victòria Costa Morales
Religió	Francisco Vilariño Ruíz
Tecnologia	Gonzalo Jover Peiró
Valencià: Llengua i Literatura	Guillem Ferrando Simón

En el curs 2024/2025 el número d' alumnes por grup i els seus tutors i tutores són els i les següents:

Curs i grup Curso y grupo	Alumnes / Alumnos		Professor/a Tutor/a / Profesor/a Tutor/a	Programa (1)
	H	D	Cognoms i nom / Apellidos y nombre	
1ESO A	19	11	PASCUAL ALIAGA, ELENA	PEPLI
1ESO B	17	14	HERRERO INGLES, MARIA JOSE	PEPLI
2ESO A	17	14	BELTRAN GUTIERREZ, FRANCISCO JOSE	PEPLI
2ESO B	15	14	LOPEZ MONTESINOS, RAQUEL	PEPLI
2ESO C	12	9	VILARIÑO RUIZ, FCO. JOSE	PEPLI
3ESO	8	16	MONTERO ROMAN, DANIEL	PEPLI
3ESO PDC	5	3	GABARDA DOMENECH, MARIA LUISA	PEPLI
4ESO	8	10	FERRANDO SIMON, GUILLEM	PEPLI
4ESO PDC	8	6	LLARAS VILAPLANA, MARIA DULCE NOMBRE	PEPLI
1BAC	16	18	PLAZA AGUDO, JUAN FRANCISCO	PEPLI
1BAH-G	13	21	ZARAGOZI ORTEGA, JOAN	PEPLI
2BAC	9	15	BOLDO NAVARRO, JULIO	PEPLI
2BAH	10	8	SORIANO CANO, MARTA	PEPLI
1CFMA	19	14	GARCIA DEL REAL GRANERO, MARIA TERESA	PEPLI
1CFMC	13	11	MAYOR RIVAS, GUSTAVO	PEPLI
1CFMI A	24	2	ZARAGOZA MARTINEZ, NURIA	PEPLI
1CFMI B	25	1	TORRES PARDO, MIGUEL ANGEL	PEPLI
1CFSA	19	12	EBRI PASCUAL, ANGELA AMPARO	PEPLI
1CFSC	14	16	PALOP PALOP, MARC	PEPLI
1CFSC B	23	21	SAN ROQUE JUAN, NOELIA	PEPLI
1CFSD	20	6	GALLACH PEREZ, MARCOS	PEPLI
1CFSD B	33	11	OLMOS ANDRES, MARIA DEL CARMEN	PEPLI
1CFSR	21	3	BOSCH CHASAN, VICENTE MARCOS	PEPLI
1CFST	21	8	GUIJARRO MARTINEZ, MARIA TERESA	PEPLI
1CFSW	22	3	TARREGA ANDREU, FRANCISCO JAVIER	PEPLI
2CFMA	14	11	AGUILAR HONRUBIA, ROSA MARIA	PEPLI
2CFMC	12	5	MAYOR RIVAS, DAVID	PEPLI
2CFMI A	20	3	CARDELLS CIFRE, MARIA DOLORES	PEPLI
2CFMI B	12	3	NIETO ROS, ANGEL	PEPLI
2CFSA	11	12	PARDO GOMEZ, MARIA ENGRACIA	PEPLI
2CFSC	13	11	FERRER RODRIGUEZ, JORGE	PEPLI
2CFSC B	21	13	RIPOLL RIBERA, CARMEN	PEPLI
2CFSD	25	1	ANTOLIN GUTIERREZ, DAVID	PEPLI
2CFSR	23	1	ESCRIBANO ALVAREZ, DAVID	PEPLI
2CFST	22	11	MANZANERA IZQUIERDO, ASCENSION	PEPLI
2CFSW	11	3	MARTINEZ PEREA, PAULA CAROLINA	PEPLI



<b>Altres coordinacions</b>	
<ul style="list-style-type: none"> <li>• <b>Coordinadora d' igualtat i convivència</b></li> <li>• <b>Coordinador TIC</b></li> <li>• <b>Coordinadora de Secundària</b></li> <li>• <b>Coordinadora de formació</b></li> <li>• <b>Coordinadora del programa de reutilització de llibres de text</b></li> <li>• <b>Coordinador aula informàtica ESO</b></li> <li>• <b>Manteniment família professional:</b> <ul style="list-style-type: none"> <li>- <b>Informàtica i comunicacions</b></li> <li>- <b>Administració i gestió</b></li> <li>- <b>Comerç i Màrqueting</b></li> </ul> </li> </ul>	<ul style="list-style-type: none"> <li>• Sonia Rubio Barberá</li> <li>• Antonio Capilla Alonso</li> <li>• Rosa Giménez Porté</li> <li>• María del Rocío Rueda Gascó</li> <li>• Vicente Marcos Bosch Chasan</li>   <li>• María Dolores Cardells Cifre</li>   <li>• Antonio Capilla Alonso</li> <li>• Rosa Aguilar Honrubia</li> <li>• David Puig Giner</li> </ul>

#### **7.4. PARTICIPACIÓ I COL-LABORACIÓ SOCIAL: AMPA I JUNTA DE DELEGATS I DELEGADES**

El centre compta amb una Associació de mares i pares d'alumnes que hi participa activament i col·labora amb l'equip directiu en el compliment dels objectius d'aquest Projecte Educatiu de Centre.

El centre compta també amb una Junta de delegats i delegades que té millor participació a la vida del centre i que pretenem relançar al llarg del present curs escolar.



## **8. LA PARTICIPACIÓ DELS DISTINTS ESTAMENTS DE LA COMUNITAT EDUCATIVA I LES FORMES DE COL-LABORACIÓ ENTRE ESTOS**

A l'IES El Grau propugnem una gestió democràtica, participativa. En aquesta funció, els pares i les mares, els professors i les professores, l'alumnat en general i el personal no docent, podran col·laborar de manera real i efectiva a la vida comunitària escolar i en el funcionament del centre, respectant en tot moment la legalitat vigent i les normes des d'ella egressades i aprovades als organismes pertinents de l'Administració Educativa i general.

### **Principis de funcionament i organització**

- **Presa de decisions per consens sempre que sigui possible.**
- **Col·laboració en el repartiment de tasques i responsabilitats.**
- **Participació de tota la Comunitat Escolar en la presa de decisions, per a això es facilitarà la relació horitzontal i vertical dins de la mateixa.**
- **Flexibilitat organitzativa que respongui a les nostres característiques i necessitats.**
- **Capacitat de donar resposta a les iniciatives individuals o grupals.**
- **Capacitat de resposta a les iniciatives d'organismes exteriors al Centre.**
- **Participació dels alumnes en les tasques d'organització del Centre a través de la seva presència al Consell Escolar i a la Junta de Delegats i Delegades**

La nostra estructura organitzativa vol reflectir aquests principis i dur a terme una gestió democràtica per tots els col·lectius de la nostra comunitat escolar, oferint vies de participació amb responsables i persones implicades. Pretenem que l'acció educativa dirigida al desenvolupament integral de l'alumnat no sigui una activitat aïllada per part de cada membre o col·lectiu de la Comunitat Educativa sinó una tasca comuna.

L'equip directiu figura als organigrames pedagògic i de participació en un lloc destacat perquè és l'encarregat de dinamitzar tot el funcionament del Centre. Està compost per persones l'elecció i les funcions de les quals estan clarament reglamentades en la legislació vigent. Les tasques es comparteixen fent la feina com una tasca d'equip.

Les decisions preses al Consell Escolar les fa realitat l'equip directiu, bé directament, si són de la seva competència, o traslladant els acords a les persones responsables de cada acció (equips de cycle, associació de pares, famílies, alumnat).

L'alumnat té les seves vies de participació a la vida de l'escola a través dels seus representants al Consell Escolar i la junta de delegats. A més, s'intenta crear un clima de confiança, de respecte i de llibertat que faciliti la comunicació directa amb els tutors i, en general, amb els professors del centre.

Les famílies, a més dels seus representants al Consell Escolar., tenen, a través de l'A.M.P.A., unes vies per estar informades, participar, fer propostes, ... I fan la seva col·laboració amb el centre, moltes vegades, a través de la relació directa amb els tutors i les tutores dels seus fills. També hi ha la figura de delegat d'aula com un altre element més per canalitzar la relació famílies-tutors.

L'equip docent està organitzat segons etapes educatives, amb un responsable que coordina cadascuna. Els coordinadors es reuneixen periòdicament amb el cap d'estudis i en la Comissió de Coordinació Pedagògica. En aquestes reunions es recull l'opinió de tots els cycles i etapes sobre temes concrets, propostes de treball, suggeriments i pautes fonamentals per portar posteriorment els òrgans de decisió: Claustre i Consell Escolar.

El Claustre és qui pren les decisions importants en relació amb el treball docent. Molt sovint els temes tractats en aquest òrgan s'han discutit prèviament a les reunions de cycle i/o etapa, a les de coordinadors i a la Comissió de Coordinació Pedagògica.

## **9. FORMES DE COOPERACIÓ ENTRE LES FAMÍLIES O REPRESENTANTS LEGALS DE L' ALUMNAT I EL CENTRE**

La cooperació entre les famílies o representants legals de l'alumnat i el centre és fonamental per a la consecució dels objectius marcats.

Les principals formes de cooperació són les següents:

- Participació en el finançament de les activitats complementàries i extraescolars. L'AMPA contribueix econòmicament a realitzar aquest tipus d'activitats per a l'alumnat que pertany a aquesta associació.
- Participació a la carrera solidària que se celebra al mes de desembre aportant recursos humans de suport al professorat i dinar per a l'alumnat.
- Participació a les festes de graduació de fi de curs.
- Donació d'equipament informàtic al centre.
- Aportar idees sobre l'organització i el funcionament del centre.
- Mostres de suport continu a l'equip directiu.

## **10. COORDINACIÓ AMB ELS SERVEIS DEL MUNICIPI I RELACIONS AMB INSTITUCIONS PÚBLIQUES I PRIVADES PER LA MILLOR CONSECUCIÓ DE LES FINALITATS ESTABLERTES**

El IES El Grau manté relacions amb les següents entitats públiques i privades:

✓ **Instituts d' Educació Secundària del Districte Marítim:**

- IES Isabel de Villena.
- IES Balears.
- IES Distrito Marítimo.
- IES El Cabañal.
- IES Serpis
- IES Sorolla

Mensualment s'estableixen reunions de coordinació de projectes educatius i activitats com ara la carrera solidària del mes de desembre i el seminari de directors, a més de les corresponents reunions d'escolarització corresponent a les zones 8 i 9.

✓ **Col·legis públics adscrits:**

- CEIP Les Arenes (46012604)
- CEIP Ausiàs March (46012537)
- CEIP Juan Manuel Montoya (46016555)

Amb aquests centres es desenvolupa el pla de transició de primària a secundària.

- ✓ **Ajuntament de València:** a través, entre d'altres dels serveis municipals d'absentisme escolar, ja que setmanalment rep la visita d'un tècnic d'absentisme de l'Ajuntament de València que s'encarrega del seguiment dels alumnes que presenten un índex més alt de faltes d'assistència.

D'altra banda, l'Ajuntament de València té el seu representant al Consell Escolar.

- ✓ **Fundació Rafael Nadal** que desenvolupa un programa complementari a la formació escolar, que inclou tant un vessant educatiu i de reforç escolar, com un altre esportiu. En aquest projecte, l'esport i el joc esdevenen instruments d'inclusió social i de foment d'actituds i valors com ara la companyonia, la responsabilitat, l'esforç, la igualtat, etc. S'atenen menors en risc d'exclusió social procedents de Natzaret, barri perifèric de València, que es caracteritza pel seu aïllament físic i un estigma associat a la droga i la degradació.



- ✓ **Fons Social Europeu i Ministeri d'Educació.** A la Comunitat Valenciana, el Fons Social Europeu i el Ministeri d'Educació cofinancen la Formació Professional. Com a conseqüència d'això, el centre ha de complir una sèrie d'obligacions entre les quals es troba informar la comunitat educativa del paper del Fons Social Europeu.
- ✓ **Generalitat Valenciana:** fonamentalment amb la Direcció Territorial de València i amb la Conselleria d'Educació.

- ✓ **Programa Kumpania:** col·laborem amb aquest projecte d'acció concertada entre l'administració i el tercer sector, per a la creació d'un servei social especialitzat i individualitzat dirigit a la infància i adolescència gitana, el seu entorn social i familiar, per millorar la seua situació socioeducativa, amb l'objectiu de graduar a l'Educació Secundària Obligatoria i Afavorir la continuació en estudis postobligatoris.



**Kumpania**



**Cofinanciado por  
la Unión Europea**

- ✓ **Universitat de València:** a través de la coordinació de les proves d'accés a la Universitat, o a través de les visites dels nostres alumnes a les instal·lacions per informar-los de la seua oferta formativa.
- ✓ **Universitat de València, Universitat Catòlica de València, Universitat Europea de València i Universitat Internacional de València:** a través de la realització de pràctiques al nostre institut dels alumnes d'aquestes universitats que realitzen el màster d'especialització didàctica.
- ✓ **Empreses** on els nostres alumnes desenvolupen el mòdul de Formació en Centres de Treball o la Formació Professional Dual.
- ✓ **Associacions i fundacions** com les següents:
  - **Associació Responsabilitat, Integració i Educació (RIE):** RIE, és una associació sense ànim de lucre que va néixer el 2014 i que pretén l'educació global i en xarxa a través d'accions que afavoreixen la responsabilitat i la integració de la comunitat en els processos socioeducatius . Col·laborem amb aquesta associació a través de col·laboracions amb tallers i projectes de compensació educativa.



- **Associació "L'arca de Noè":** L'arca de Noè, és una Associació sense ànim de lucre que va néixer al barri de Natzaret de València l'any 1991 i que pretén acompanyar les persones de Natzaret que es troben en situació de desigualtat en el desenvolupament personal i social, promovent així la construcció d'un barri més just i comunitat solidari. Col·laborem amb aquesta associació ja que desenvolupa un treball de seguiment amb alguns dels nostres alumnes.





- **Fundació Secretariat Gitano (FSG):** FSG, és una entitat social intercultural sense ànim de lucre que presta serveis per al desenvolupament de la comunitat gitana a Espanya ia l'àmbit europeu. La FSG desenvolupa tota mena d'accions que contribueixen a assolir la plena ciutadania de les persones gitanes, a millorar-ne les condicions de vida, a promoure la igualtat de tracte ia evitar tota forma de discriminació, així com a promoure el reconeixement de la identitat cultural de la gitana. Col·laborem amb aquesta Fundació des de fa anys, ja que part dels nostres alumnes són d'ètnia gitana i mantenen un seguiment continu per aquesta fundació.



- **Organisme autònom programes educatius europeus (OAPEE):** a través del Programa Erasmus+. Aquest nou programa s'emmarca en l'estratègia Europa 2020, l'estratègia Educació i Formació 2020 i l'estratègia Rethinking Education i engloba totes les iniciatives d'educació, formació, joventut i esport. En matèria educativa abasta tots els nivells: escolar, formació professional, ensenyament superior i formació de persones adultes. Col·laborem amb aquest organisme a través de diferents projectes europeus KA 1 i KA 2.



- **Institut Broman gymnasiet (Hudiksvall) de Suècia i Lycée Paul Bert de París** centres educatius amb que portem fent intercanvis escolars.



## 11. INCLUSIÓ EDUCATIVA

### 11.1. PRINCIPIS, ACTUACIONS I FUNCIONS <sup>5</sup>

<b>PRINCIPIS</b>
1. Considerar la diversitat como un valor positiu que millora el procés d' ensenyança aprenentatge.
2. Afavorir el màxim desenvolupament i eliminar totes les formes d'exclusió, desigualtat i vulnerabilitat, tenint un model coeducatiu, dins d'entorns segurs, saludables, sostenibles i democràtics, en els que totes les persones siguen valorades per igual.
3. Garantir la igualtat d'oportunitats en l'accés, la participació i l'aprenentatge en contextos comuns al llarg de tota la vida.
4. Analitzar i reflexionar sobre les barreres que generen desigualtat per planificar actuacions de millora, aplicant els canvis i avaluant-ne l'impacte, entenent la inclusió com un procés continu de millora.
5. Estar present en tots els plans, programes i actuacions que es desenvolupen a totes les etapes i nivells educatius.
6. Incidir en la prevenció, la detecció i la intervenció primerenca de les situacions que generen exclusió.
7. Participació de tota la comunitat educativa, desenvolupant competències socials i emocionals, ajut mutu i resolució pacífica de conflictes, que han de ser objecte de treball explícit i sistemàtic.
8. Col·laboració amb sectors de l'àmbit de la salut, benestar social i serveis de protecció a la infància i adolescència.
9. Facilitar que els espais, servei, processos, materials i productes puguin ser utilitzats per tothom sense discriminació i s'hi incorporin condicions que assegurin accessibilitat física, cognitiva, sensorial i emocional.
10. Aplicació flexible de múltiples recursos organitzatius, curriculars, materials i personals per atendre les situacions en què l'alumnat necessiti suport, optant sempre que sigui possible per actuacions ordinàries.
11. L'orientació educativa com a element substancial en el procés cap a la inclusió, donant suport a l'avaluació i la intervenció educativa i contribuint a la dinamització pedagògica, qualitat i innovació..

<b>ACTUACIONS</b>
1. Identificació i eliminació de barreres en el context escolar i sociocultural. Cal posar l'èmfasi especialment a l'inici de l'escolarització i en els moments de transició.
2 . Mobilització de recursos que augmenten la capacitat del centre per respondre a la diversitat de l'alumnat i oferir propostes flexibles en l'organització, que doni resposta a les necessitats per a la inclusió del conjunt de l'alumnat. Així doncs, cal: <ul style="list-style-type: none"> <li>a) Incorporar principis inclusius a la seva organització, espais i materials, distribució dels temps; organització dels equips docents, agrupaments i gestió administrativa.</li> </ul>

<sup>5</sup> DECRET 104/2018, de 27 de juliol, del Consell, pel que se desenvolupen els principis d'equitat i d'inclusió en el sistema educatiu valencià

- b) Garantir la coherència i continuïtat entre les actuacions, assegurant la coordinació, planificació i intervenció, i la col·laboració i coordinació de tota la comunitat.
- c) Establir i formalitzar relacions amb l'entorn perquè els centres aprofitin les xarxes de recursos socioculturals de la comunitat i, es transformin en un recurs comunitari
- 2. Assumir un compromís amb la cultura i els valors de l'educació inclusiva, i implementar-los de manera sistemàtica i planificada a les pràctiques educatives: la participació; la solidaritat; la cooperació, treball en equip; convivència i resolució pacífica dels conflictes; i el compromís amb la sostenibilitat global.**
- 3. Desenvolupament d'un currículum per a la inclusió, els següents requisits**
- a) Estimular la motivació i la implicació de l'alumnat en el procés d'aprenentatge.
- b) Aplicar mitjans de representació i d'expressió múltiples i diversos
- c) Complementar continguts i criteris d'avaluació referents al coneixement, respecte i valoració de la diversitat, que s'incorporin de manera transversal a totes les àrees.
- d) Utilitzar metodologies actives i seqüències didàctiques disciplinàries i interdisciplinàries que promouen la interacció, que preparin l'alumnat per a la participació social i la inserció laboral.
- e) Aplicar processos i instruments participatius d'avaluació que facilitin la planificació de la resposta educativa, la identificació i l'organització dels suports.
- f) Seleccionar i elaborar materials curriculars i didàctics que promoguin la interacció, permetin diversos nivells de participació i aprenentatge, utilitzin opcions múltiples de motivació.
- g) Realitzar les adaptacions de l'àrea, material o mòdul prenent com a referència les programacions del nivell.
- h) Les ACIS han de tenir com a referència les U.D. del grup classe.

## FUNCIONS DE CONSELLERIA

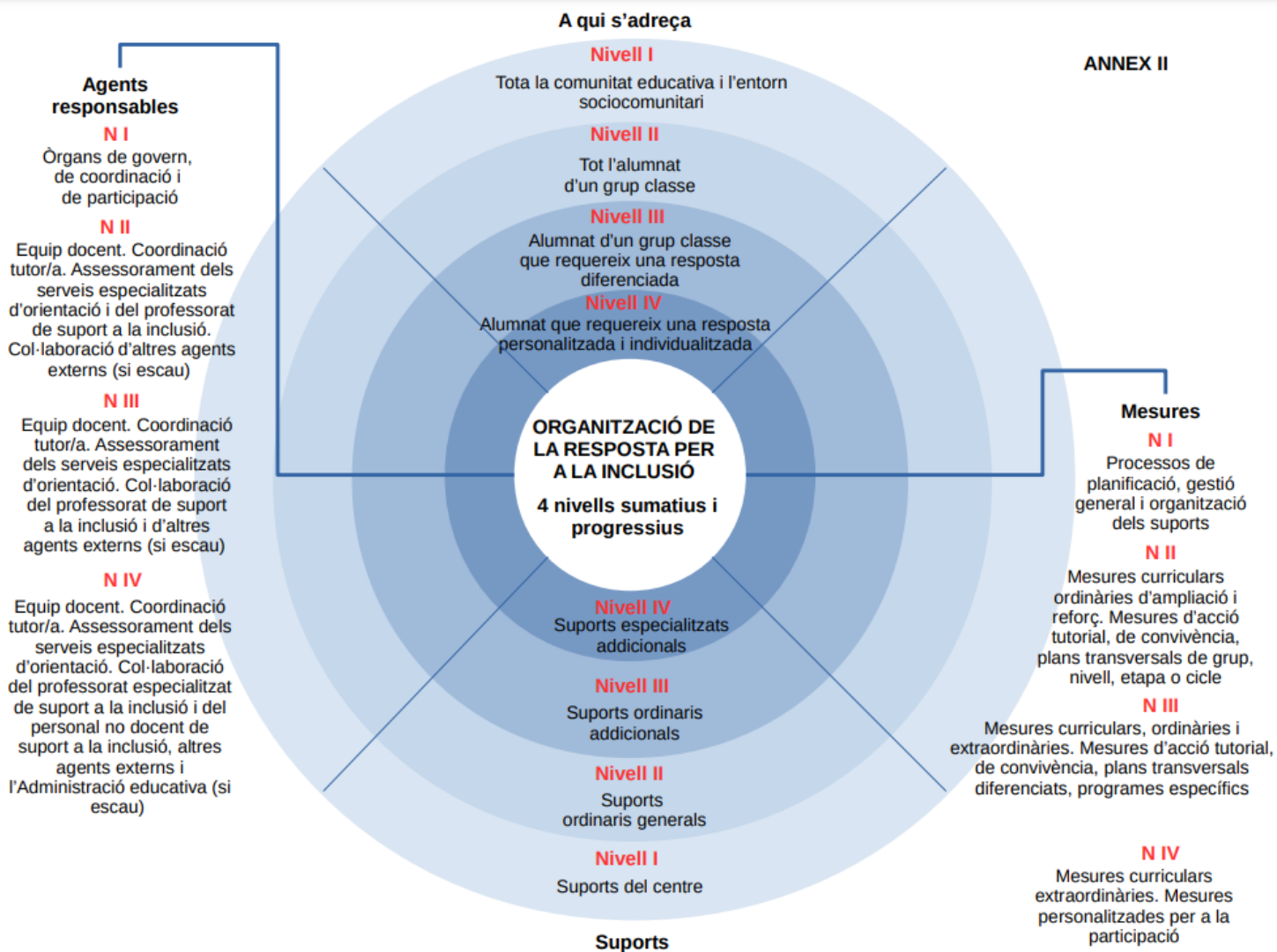
1. Establir els criteris, indicadors, models i procediments per analitzar i identificar els factors que afavoreixen i en dificulten la inclusió.
2. Dissenyar i proporcionar als centres les orientacions que facilitin la implantació del model inclusiu.
3. Disposar les condicions que possibilitin l'accessibilitat física, sensorial, cognitiva i emocional dels centres educatius.
4. Proveir els mitjans humans i materials necessaris, l'oferta d'escolarització per fer efectiva la inclusió de tot l'alumnat en condicions d'equitat i qualitat.
5. Incorporar fórmules flexibles d'escolarització, tant en presencial com en la modalitat a distància.
6. Disposar beques i ajuts a l'estudi que garanteixin la igualtat de totes les persones.
7. Planificar l'oferta formativa necessària i regular les actuacions a les etapes postobligatòries.
8. Establir plans per combatre l'absentisme i l'abandó prematur i facilitar vies de reincorporació..
9. Realitzar accions preventives encaminades a sensibilitzar i prendre consciència de la diversitat.
10. Dissenyar plans d'igualtat per aplicar-los als centres, a fi d'establir un model coeducatiu i un espai lliure de desigualtat o discriminació per raó de sexe.
11. Dissenyar i implementar plans de formació adreçats al professorat, equips directius o Inspecció d'Educació.
12. Fomentar la creació de processos i xarxes de treball en equip inter i intracentres.
13. Garantir la participació de tot l'alumnat, tant en espais, activitats, presa de decisions...
14. Garantir la participació de les famílies al procés educatiu, a l'avaluació dels centres i al PEC.
15. Organitzar dispositius d'informació, orientació i assessorament integral a les famílies de l'alumnat amb NEAE.
16. Assegurar la participació activa del professorat en l'orientació de l'alumnat i l'assessorament de les famílies.
17. Establir procediments per a la supervisió i avaluació de la inclusió als centres i a les polítiques educatives.

### FUNCIONS DE L'IES EL GRAU

1. Analitzar els factors que afavoreixen o dificulten la inclusió educativa.
2. Elaborar i implementar el PEC i el PAM d'acord amb els principis de l'escola inclusiva.
3. Dissenyar totes les actuacions considerant que tot l'alumnat pugui participar i aprendre.
4. Planificar, adequar i disposar l'organització, les condicions, les mesures i els suports que permeten el màxim nivell d'inclusió de tot l'alumnat.
5. Implementar actuacions que possibiliten l'accessibilitat física, sensorial, cognitiva i emocional de tota la comunitat educativa.
6. Gestionar els mitjans humans i materials amb criteris de qualitat, eficàcia, eficiència i sostenibilitat.
7. Implementar actuacions preventives i activar les mesures ordinàries que garanteixin la inclusió de tothom.
8. Posar en marxa plans de sensibilització adreçats a la comunitat educativa que tinguen com a finalitat el desenvolupament d'actituds i comportaments que promoguen la igualtat i la inclusió de tots.
9. Incorporar les actuacions que fan possible desenvolupar un model coeducatiu.
10. Planificar i participar en accions formatives adreçades al conjunt de professionals del centre i dissenyar projectes d'innovació que el generalitzin i ho actualitzin.
11. Establir procediments d'autoavaluació i millora dels processos d'E-A i de tota actuació.
12. Obrir el centre al seu entorn col·laborant en el desenvolupament de programes de desenvolupament comunitari.
13. Afavorir la participació activa de l'alumnat, les famílies, la comunitat educativa en general i els agents de l'entorn, en l'elaboració, posada en marxa i revisió d'iniciatives d'educació inclusiva.
14. Facilitar l'orientació i l'assessorament a l'alumnat i a les famílies.

## 11.2. NIVELLS DE RESPOSTA A LA INCLUSIÓ EDUCATIVA A L'IES EL GRAU





Les actuacions de nivell I que desenvolupem o que volem implementar a l'IES El Grao són les següents:

### 11.2.1. Accés o presència

- **Registre i transmissió de la informació educativa** sobre l'alumnat assegurant la protecció de dades i la confidencialitat.
  - Sol·licitem en el procés de matrícula la informació imprescindible per planificar a temps les mesures de resposta i sol·licitar els recursos necessaris a través de la plataforma OVICE.
  - Requerim també informació sanitària per atendre l'alumnat amb problemes de salut crònica i amb malalties mentals.
- **Difusió de la informació institucional** i els canals de comunicació bidireccional accessibles amb les famílies, la comunitat educativa i l'entorn.
  - Comptem amb la plataforma web família i amb els correus electrònics corporatius per afavorir aquesta comunicació bidireccional.
  - A més comptem amb la web del centre.
  - Despatxos oberts: estem a disposició de tota la comunitat educativa per facilitar informació i aclarir qualsevol dubte en relació amb els serveis que prestem.
- **Prevenició de l'abandó escolar.**
  - Control diari de faltes d'assistència per part de tots els professors i amb comunicació setmanal a les famílies per part dels tutors.
  - Desenvolupem amb els responsables de l'Ajuntament de València un protocol d'absentisme amb reunions setmanals que deriven en alguns casos en notificació de situacions de desprotecció de menors
- **Organització dels espais del centre** i la transformació dels entorns amb criteris d'interacció i comunicació, seguretat, salut i sostenibilitat.
  - Tot l'alumnat comparteix els mateixos espais i els mateixos temps del centre. No establim restriccions d'accés per etapes.
  - Hem posat en marxa els esbarjos actius amb la intenció que tot l'alumnat interaccioni en activitats esportives i lúdiques. Per això disposem de tres taules de ping pong, un futbolí, instal·lacions esportives per a futbol, bàsquet, bàdminton, dominades, espais per a jocs de taula, etc.
  - Estem canviant progressivament la il·luminació convencional per LED amb un criteri de sostenibilitat.
  - Disposem d'un pla d'emergències i evacuació que té en compte els alumnes amb necessitats educatives especials.
  - Estem fomentant el reciclatge i la reutilització de materials. Disposem de papereres específiques a tots els espais del centre, contenidor de piles usades, contenidor de tubs fluorescents, contenidor d'olis usats, etc.
- **Accessibilitat física i cognitiva d'espais**, elements arquitectònics, mobiliari, i elements de mobilitat i transport.
  - El centre va ser construït a l'any 2005 i compleix tota la normativa d'accessibilitat.
  - El mobiliari quan cal l'adaptem a les necessitats de l'alumnat i si són necessaris mobles especials els sol·licitem a la Conselleria.
  - Disposem de servei de transport per a l'alumnat menor d'edat més desafavorit procedent del barri de Natzaret.
- **Actualització dels recursos tecnològics** amb criteris de sostenibilitat..
  - Quan són necessaris recursos tecnològics se sol·liciten a l'Administració seguint els tràmits corresponents.
  - Establim normes d'utilització i comptem amb un responsable de manteniment.
  - Tots els recursos tecnològics estan inventariats.
- **Programa de reutilització de llibres i materials curriculars.**
  - Les normes d'organització i funcionament recullen les normes d'utilització i conservació.
  - Disposem d'una responsable del banc de llibres: vicedirectora.

- Inclou les normes
- **Productes de suport per accedir al currículum de l'alumnat amb necessitats educatives especials seguint les instruccions dictades anualment.**
  - Quan l'alumnat amb NEE requereix productes de suport se sol·liciten a Conselleria a través de OVICE
  - Quan surt la resolució corresponent.
- **Beques i ajuts econòmics.**
  - Facilitem la informació i donem assessorament a les famílies per sol·licitar-les.
- **Recursos personals**
  - Sol·licitem els recursos personals necessaris quan l'alumnat els requereix
  - Organitzem aquests recursos personals donant suport preferentment dins de l'aula ordinària.
- **Organització d'estructures de coordinació entre els professionals del centre** equips docents, professorat d'orientació i suport, personal no docent de suport a la inclusió i altres agents externs..
  - La direcció d'estudis desenvolupa reunions setmanals de coordinació amb els tutors de cadascuna de les etapes on es posen en comú els problemes detectats.
  - Els equips educatius i la COCOPE són altres de les estructures de coordinació per afavorir la inclusió educativa.
- **Organització dels agrupaments heterogenis** de nivell i per al reforç i altres mesures de suport..
  - Desenvolupem agrupaments flexibles als grups de primer i segon d'educació secundària obligatòria.
  - Implementem la codocència en diverses àrees als grups de primer i segon d'educació secundària obligatòria.
- **Formalitzar les relacions amb institucions i associacions** de l'entorn local i comunitari i entre conselleries, mitjançant plans d'entorn, convenis, protocols de col·laboració i coordinacions específiques
  - Tenim acords de col·laboració amb diverses fundacions i associacions com el secretariat gitano, l'associació RIE, l'associació El arca. A través d'aquestes institucions treballem amb l'alumnat més vulnerable.
- **Aprenentatge i consolidació.**
- **Concrecions curriculars d'etapa per la inclusió:**
  - Relacions entre els elements curriculars amb les competències clau.
  - Acords per promocionar des de totes les assignatures el bon ús de les TIC i prevenir, la comunicació positiva i la resolució dialogada dels conflictes i eliminar qualsevol tipus de violència o discriminació per causa d'intolerància, especialment referida a condicions de gènere, orientació i identitat sexual, ètnica, creences religioses i diversitat funcional.
  - Acords per promocionar des de totes les assignatures el reconeixement de les dones i de la seva producció cultural i científica.
  - Acords per desenvolupar l'orientació professional a les assignatures d'ESO i Batxillerat.
  - Acords metodològics per donar suport a l'aprenentatge i la participació de tot l'alumnat a les experiències educatives comunes i per a la prevenció de dificultats d'aprenentatge (mitjans i pautes de motivació, representació i expressió múltiples i diverses, metodologies actives, tertúlies dialògiques, etc. ).
  - Criteris per a l'elaboració i la selecció de materials didàctics i curriculars accessibles i amb valors inclusius amb coherència amb els Decrets de currículum, l'Ordre 26/2016, de 13 de juny i les instruccions d'inici de curs de totes les etapes.
  - Criteris i procediments per a l'adaptació dels materials didàctics i curriculars als sistemes de comunicació augmentatius o alternatius i els productes de suport que utilitza l'alumnat de l'etapa.
  - Avaluació inclusiva dels aprenentatges dels alumnes (procediments i instruments)
  - Acords i criteris per a la promoció i la certificació competencial.
  - Concreció per a l'etapa de les mesures curriculars i l'organització dels suports per a la inclusió.
  - Acords i procediments per avaluar les propostes pedagògiques dels departaments i de les programacions d'aula.
- **Programacions d'aula inclusives per al desenvolupament de competències clau per a cada nivell i àmbit/ assignatura/mòdul:**

- Concreció dels acords presos en la concreció curricular a cada nivell i assignatura o mòdul de l'etapa quant al desenvolupament de les competències clau, metodològics, per a l'avaluació dels aprenentatges de l'alumnat i de les programacions didàctiques.
  - Organització alternativa a l'organització habitual dels elements curriculars de l'etapa per a la programació de projectes interdisciplinaris o per als programes específics organitzats per àmbits.
  - Actuacions des de l'assignatura o mòdul per promocionar el bon ús de les TIC.
  - Actuacions des de l'assignatura o el mòdul per promocionar la comunicació positiva i la resolució dialogada dels conflictes i prevenir i eliminar qualsevol tipus de violència o discriminació per causa d'intolerància, especialment referida a condicions de gènere, orientació i identitat sexual, ètnica, creences religioses i diversitat funcional.
  - Actuacions des de l'assignatura o mòdul per promocionar el reconeixement de les dones i la seva producció cultural i científica.
  - Justificació de la selecció dels materials didàctics i curriculars de l'assignatura per a la seva coherència amb la normativa vigent.
- **Assignatures de lliure configuració de disseny propi que fomentin valors inclusius.**
  - **Oferta de matèries optatives opcionals al bloc d'assignatures específiques i de lliure configuració amb criteris inclusius.**
  - **Actuacions de transició entre etapes** per establir acords metodològics i sobre avaluació per a la millora dels aprenentatges instrumentals i les competències clau relacionades (CAA, CCLI i CMCT), així com la prevenció i la detecció de dificultats d'aprenentatge.
  - **Formació per a la inclusió.** Detecció de necessitats i planificació d'accions formatives adreçades a tots els membres de la Comunitat Educativa que donin suport a la transformació progressiva cap a la inclusió (PAF).
    - Dins del Pla Anual de Formació del professorat del curs 2019/2020 desenvoluparem un projecte de formació en centre els punts bàsics del qual són:
      - La mediació com a eina per a la resolució de conflictes
      - Prevenció de violències de gènere i coeducació
      - Gestió emocional a l'àmbit educatiu.

#### 11.2.2. Participació i sentit de pertinença

- **Relació dels valors amb les pràctiques educatives:** revisar, de forma consensuada i participativa entre tots els membres de la comunitat educativa, els principis del Projecte Educatiu de Centre (PEC) en coherència amb els valors inclusius i incloure'ls a les actuacions, plans i programes del PEC.
- **Sensibilització i informació sobre els valors i els continguts de l'educació inclusiva** adreçada al conjunt de la comunitat educativa, així com del Pla d'igualtat i convivència, el Reglament de Règim Interior i els protocols d'atenció sanitària, d'acolliment, absentisme i acompanyament a la identitat i expressió de gènere.
- **Sensibilització, informació i concreció de pautes de detecció primerenca** sobre els casos que regulin els diferents protocols de prevenció i intervenció davant de supòsits de violència i desprotecció (Ordre 62/2014 de 28 de juliol).
- **Promoció de la igualtat, la convivència positiva i la prevenció de conflictes i violència:**
  - Planificar, per incloure-les al Pla d'Acció Tutorial de les etapes, les actuacions de prevenció i mediació per a la resolució dels conflictes, així com les línies d'actuació d'educació sexual seqüenciades per nivells i les activitats de sensibilització de caràcter coeducatiu, igualitari i inclusiu.
  - Planificar i avaluar actuacions de transició entre etapes, programes preventius interinstitucionals, projectes d'innovació, projectes europeus i projectes de disseny propi sobre continguts d'educació inclusiva (igualtat, socialització preventiva, prevenció de la violència, prevenció dels ciberatacs, comunicació i relacions interpersonals positives, educació dels sentiments i les emocions, promoció i mediació intercultural, etc.) com a part del Pla d'igualtat i convivència del centre.
- **Plans d'orientació acadèmica i professional en clau de gènere**, que estimulin la col·laboració de famílies, agents socials, organitzacions, associacions, empreses de l'entorn i itineraris flexibles que valorin la formació professional i les múltiples vies d'accés a estudis universitaris.



- **Protocols d'acollida de l'alumnat nouvingut i altres protocols** d'acollida del centre adreçats als nous membres de la comunitat educativa (alumnat i les seves famílies a més de professorat).
- **Promoció de la salut i la sostenibilitat.** Planificar i avaluar, fora i dins de l'horari lectiu, programes preventius interinstitucionals, projectes d'innovació, projectes europeus i de disseny propi sobre sostenibilitat mediambiental, activitat física i esport, alimentació saludable, educació viària, etc.
- **Protocols d'atenció sanitària.**
- **Participació i implicació del professorat.** Organitzar el treball en col·laboració amb el professorat, el lideratge distribuït i l'ajuda entre companys per al desenvolupament professional i la innovació sostenible.
- **Participació i implicació de l'alumnat.** Organitzar la participació de l'alumnat en la junta de delegats, equips d'alumnes ajudants, tutoria entre iguals.
- **Participació i implicació de les famílies.** Organitzar la participació de familiars en activitats escolars i comunitàries formals i no formals a les diferents actuacions, plans i programes del PEC.
- **Participació i implicació de voluntaris,** altres membres de la comunitat i l'entorn.

## **12. ASPECTES I ELEMENTS COMUNS PER A LA CONCRECIÓ DEL CURRÍCULUM**

El currículum de cadascun dels ensenyaments que impartim al centre està recollit a la següent normativa que al seu torn és desenvolupat per cadascuna de les programacions didàctiques.

- **ESO:**
  - Decret 107/2022, de 5 d' agost. (DOGV 11/08/2022)
  
- **Batxillerat:**
  - Decret 108/2022, de 5 d' agost. (DOGV 12/08/2022)
  
- **CFGM Gestió Administrativa:**
  - R.D. 1631/2009, de 30 d'octubre, pel que s' estableix el títol de Tècnic en Gestió Administrativa i se'n fixen els corresponents ensenyaments mínims (BOE 01/12/09)
  - Real Decreto 1126/2010, de 10 de setembre, pel qual es modifica el Reial decret 1631/2009, de 30 d'octubre, pel qual s'estableix el títol de tècnic en gestió administrativa i se'n fixen els ensenyaments mínims.(BOE 11/09/10)
  - Ordre 37/2012, de 22 de juny, de la Conselleria d'Educació, Formació i Ocupació, per la qual s'estableix per a la Comunitat Valenciana el currículum del cicle formatiu de grau mitjà corresponent al títol de tècnic en gestió administrativa (DOGV 09/07/11)
  
- **CFGS Administració i Finances:**
  - Real Decret 1584/2011, de 4 de novembre, pel qual s'estableix el Títol de Tècnic Superior en Administració i Finances i se'n fixen els ensenyaments mínims (BOE 15/12/2011)
  - Ordre 13/2015, de 5 de març, de la Conselleria d'educació, Cultura i Esport, per la qual s'estableix per a la Comunitat Valenciana el currículum del cicle formatiu de grau superior corresponent al títol de Tècnic Superior en Administració i Finances (DOCV 10/03/2015 )
  
- **CFGM Sistemes microinformàtics i xarxes:**
  - Real Decret 1691/2007, de 14 de desembre, pel qual s'estableix el títol de Tècnic en Sistemes Microinformàtics i Xarxes i se'n fixen els ensenyaments mínims (BOE 17/01/08)
  - ORDRE de 29 de juliol 2009, de la Conselleria d'Educació, per la qual s'estableix per a la Comunitat Valenciana el currículum del cicle formatiu de grau mitjà corresponent al títol de tècnic en sistemes microinformàtics i xarxes (DOGV 03/09/09)
  
- **CFGS Desenvolupament d'aplicacions multiplataforma:**
  - Real Decret 450/2010, de 16 d'abril, pel qual s'estableix el títol de tècnic superior en desenvolupament d'aplicacions multiplataforma i se'n fixen els ensenyaments mínims. (BOE 20/05/10)
  - ORDRE 58/2012, de 5 de setembre, de la Conselleria d'Educació, Formació i Ocupació, per la qual s'estableix per a la Comunitat Valenciana el currículum del cicle formatiu de grau superior corresponent al títol de tècnic superior en desenvolupament d'aplicacions multiplataforma. (DOGV 24/09/12)

- **CFGS Administració de sistemes informàtics en xarxa:**

- Real Decret 1629/2009, de 30 d'octubre, pel qual s'estableix el **títol** de Tècnic Superior en Administració de Sistemes Informàtics en Xarxa i se'n fixen els ensenyaments mínims. (BOE 18/11/09)
- Ordre 36/2012, de 22 de juny, de la Conselleria d'Educació, Formació i Ocupació, per la qual s'estableix per a la Comunitat Valenciana el **currículum** del cicle formatiu de grau superior corresponent al títol de tècnic superior en administració de sistemes informàtics en xarxa. (DOGV 06/07/12)

- **CFGS Desenvolupament d'aplicacions web:**

- Real Decret 686/2010, de 20 de maig, pel qual s'estableix el **títol** de Tècnic Superior en Desenvolupament d'Aplicacions Web i se'n fixen els ensenyaments mínims (BOE 12/06/2010)
- Ordre 60/2012, de 25 de setembre, de la Conselleria d'Educació, Formació i Ocupació per la qual s'estableix per a la Comunitat Valenciana el **currículum** del cicle formatiu de Grau Superior corresponent al títol de Tècnic Superior en Desenvolupament d'Aplicacions Web. (DOGV 08/10/2012)

- **CFGS Comerç Internacional:**

- Real Decret 1574/2011, de 4 de novembre, pel qual s'estableix el **Títol** de Tècnic Superior en Comerç Internacional i se'n fixen els ensenyaments mínims. (BOE 13/12/11)
- Ordre 36/2015, de 30 de març, de la Conselleria d'Educació, Cultura i Esport, per la qual s'estableix per a la Comunitat Valenciana el **currículum** del cicle formatiu de grau superior corresponent al títol de tècnic superior en comerç internacional. (DOGV 08/04/15)

- **CFGS Transport i logística:**

- Real Decret 1572/2011, de 4 de novembre, pel qual s'estableix el **Títol** de Tècnic Superior en Transport i Logística i se'n fixen els ensenyaments mínims. (BOE 13/12/2011).
- ORDRE 39/2015, de 31 de març, de la Conselleria d'Educació, Cultura i Esport, per la qual s'estableix per a la Comunitat Valenciana el **currículum** del cicle formatiu de grau superior corresponent al títol de Tècnic Superior en Transport i Logística (DOGV 07/04/2015)

- **CFGM Cuina i gastronomia:**

- Real decret 1396/2007, de 29 d'octubre, pel qual s'estableix el títol de Tècnic en Cuina i Gastronomia i se'n fixen els ensenyaments mínims (BOE 23/11/2007).
- Ordre de 29 de juliol de 2009, de la Conselleria d'Educació, per la qual s'estableix per a la Comunitat Valenciana el **currículum** del cicle formatiu de grau mitjà corresponent al títol de tècnic en cuina i gastronomia (DOGV 03/09/2009)

Finalment, com a elements transversals a treballar a cadascuna de les assignatures, matèries o mòduls trobem els següents:

- Foment de la lectura. Comprensió lectora. Expressió oral i escrita.
- Comunicació audiovisual. Tecnologies de la informació i la comunicació.
- Emprenedoria. Educació cívica i constitucional.
- Mesures adreçades a la sensibilització, prevenció i erradicació de qualsevol tipus de violència i discriminació per causa d'intolerància, especialment referida a condicions de discapacitat, gènere, orientació i identitat sexual, ètnica o creences religioses.

### 13. ORGANIZACIÓ I FUNCIONAMENT DELS EQUIPS DOCENTS EN ELS PROCESSOS D' AVALUACIÓ

L'organització i funcionament d'aquests processos d'avaluació és la següent:

- **Avaluació inicial:** en aquesta avaluació, preceptiva per als cursos d'Educació Secundària Obligatòria, es valorarà el funcionament del grup i de cada alumne en particular tenint en compte:

▪ <b>Les proves realitzades pel professorat.</b>
▪ <b>Informe sobre els qüestionaris inicials realitzats a la tutoria.</b>
▪ <b>Els informes individualitzats del curs anterior i els informes de les reunions de transició (els quals permetran contrastar la informació, ja que aquests informes s'elaboren si l'alumne/a no ha superat una àrea).</b>
▪ <b>L'Informe del/la Psicopedagoga/o, en cas que algun alumne/a portés una Adaptació Curricular.</b>
▪ <b>Valoració del funcionament del grup i de l'ambient a l'aula.</b>
▪ <b>Criteris sobre la Metodologia consensuada pels Departaments del Cicle.</b>
▪ <b>Valoració del funcionament dels professors de suport als grups de 1r i 2n d'ESO.</b>

Un cop recollides les dades, es procedirà a:

- ✓ Establir una distribució o agrupament adequat de l'alumnat a l'aula i les activitats.
  - ✓ Planificar, a nivell de professorat o d'assignatura, i consensuar a les reunions del nivell, qüestions com ara utilització de recursos, realització d'activitats o metodologia, etc.
  - ✓ Realitzar activitats encaminades a establir hàbits d'estudi, és a dir, "aprendre a aprendre".
  - ✓ Activitats de reforç: activitats establertes per a la classe i per a casa.
  - ✓ Activitats de recuperació de matèries "pendents" (per a alumnat que no ha superat una assignatura en cursos anteriors). Aquestes activitats han d'estar elaborades pel departament, i fixades en un informe individualitzat (on constaran les àrees no superades) per al curs, i poden consistir en exàmens, treballs, etc. Així mateix, a l'Informe Individualitzat ha de constar el nivell assolit per l'alumne.
- **Sessions d'avaluació:** primera, segona i tercera: es farà una avaluació en finalitzar cada trimestre. Una al mes de desembre, una altra a finals de març i una tercera, que coincidirà amb la final. Com a elements comuns a totes les sessions d'avaluació treballaran els punts següents:

▪ <b>Valoració per assignatures, indicant nombre d'alumnes que aproven o suspenen cadascuna.</b>
▪ <b>Valoració per nombre d'alumnes amb suspensos, i establir rangs amb nombre d'alumnes amb tot aprovat, alumnes entre 1 i 2 suspensos, entre 3 i 4 i alumnes amb més de 5.</b>
▪ <b>Valoració general del grup</b>
▪ <b>La Junta d'Avaluació sol·licita que el tutor o tutora parli personalment amb determinats alumnes per abandonament, faltes d'assistència, dificultats d'aprenentatge.</b>
▪ <b>La Junta d'Avaluació sol·licitarà entrevista tutor/pares per informar-los sobre la situació dels seus fills.</b>
▪ <b>A la segona avaluació es particularitzarà en determinats casos d'alumnes que es pugui proposar, a aquestes alçades de curs, la seva inclusió en programes d'atenció a la diversitat i en els programes del pla d'actuació per a la millora.</b>





**GENERALITAT  
VALENCIANA**

Conselleria d'Educació,  
Universitats i Ocupació



- **Avaluació final:** es realitzarà al mes de juny per a tots els nivells excepte segon de batxiller que serà a finals de maig i segon de cicle formatiu de grau superior que es realitzarà després de la segona avaluació a finals de març.

Com criteri general:

- ✓ Valoració per assignatures, indicant el nombre d'alumnes que aproven o suspenen cadascuna.
- ✓ Valoració per nombre d'alumnes amb suspensos, establint rangs amb nombre d'alumnes amb tot aprovat, alumnes entre 1 i 2 suspensos, entre 3 i 4 i amb més de 5 alumnes.
- ✓ Valoració general del grup.

Com criteris particulars:

- ✓ Es valoraran els casos particulars d'aquells alumnes que no superin determinades matèries, inclosos els pendents, i es proposaran les activitats de recuperació per a l'accés a la convocatòria extraordinària.
  - ✓ Es posarà especial èmfasi en els criteris de promoció i graduació per evitar situacions incòmodes per a l'alumne en la convocatòria extraordinària i l'accés a nivells superiors, la graduació o l'obtenció de títols
  - ✓ A segon de batxiller es valorarà la preparació per a l'accés a les PAU.
  - ✓ En cicles formatius es valorarà la qualificació dels alumnes per accedir a les FCT
- **Avaluació extraordinària:** es realitzarà després de les proves extraordinàries del mes de juliol i si transcorregudes aquestes l'alumne/a no hagués assolit els objectius mínims ni obtingut les competències clau i l'equip docent manifesta que serà beneficiós per al mateix/a repetir curs, realitzarà la proposta de repetició. S'establiran, a més, les mesures de reforç pertinents. Per als alumnes amb capacitats susceptibles d'ampliació o aprofundiment, els departaments poden elaborar materials que els permetin aprofundir en les habilitats, les destreses i els conceptes.

#### **14. ACCIONS DE SENSIBILITZACIÓ I INFORMACIÓ PER ASSEGURAR EL RESPECTE A LA DIVERSITAT I EL RESPECTE A LA IDENTITAT DE GÈNERE**

Amb caràcter orientatiu i en funció de les necessitats detectades, es proposen les següents actuacions adreçades a la comunitat educativa:

1. Actuacions d'informació i sensibilització sobre diversitat sexual i de gènere adreçades a l'alumnat, amb una atenció especial al reconeixement i normalització de la realitat transsexual, incloent-hi activitats d'autoconeixement, coneixement mutu, empatia, estima i comunicació per afavorir la cohesió del grup. Aquest curs es realitzaran els tallers següents:

- "Diversitat sexual". Col·lectiu Lambda
- "Educació menstrual". Ajuntament de València
- "Educació afectivosexual". Ajuntament de València

2. Actuacions formatives adreçades a l'equip directiu, orientadora, equips docents, i coordinadora d'igualtat i convivència de les mesures de promoció de la igualtat i la coeducació, a través del Pla de formació del Professorat, relacionades amb la diversitat sexual, fent especial èmfasi en el coneixement de la realitat transsexual.

3. Actuacions de sensibilització, informació i assessorament adreçades a les famílies i les associacions de mares i pares dels centres, relacionades amb la diversitat de gènere i sexual, el desenvolupament evolutiu a la infància i l'adolescència, estils educatius, etc.

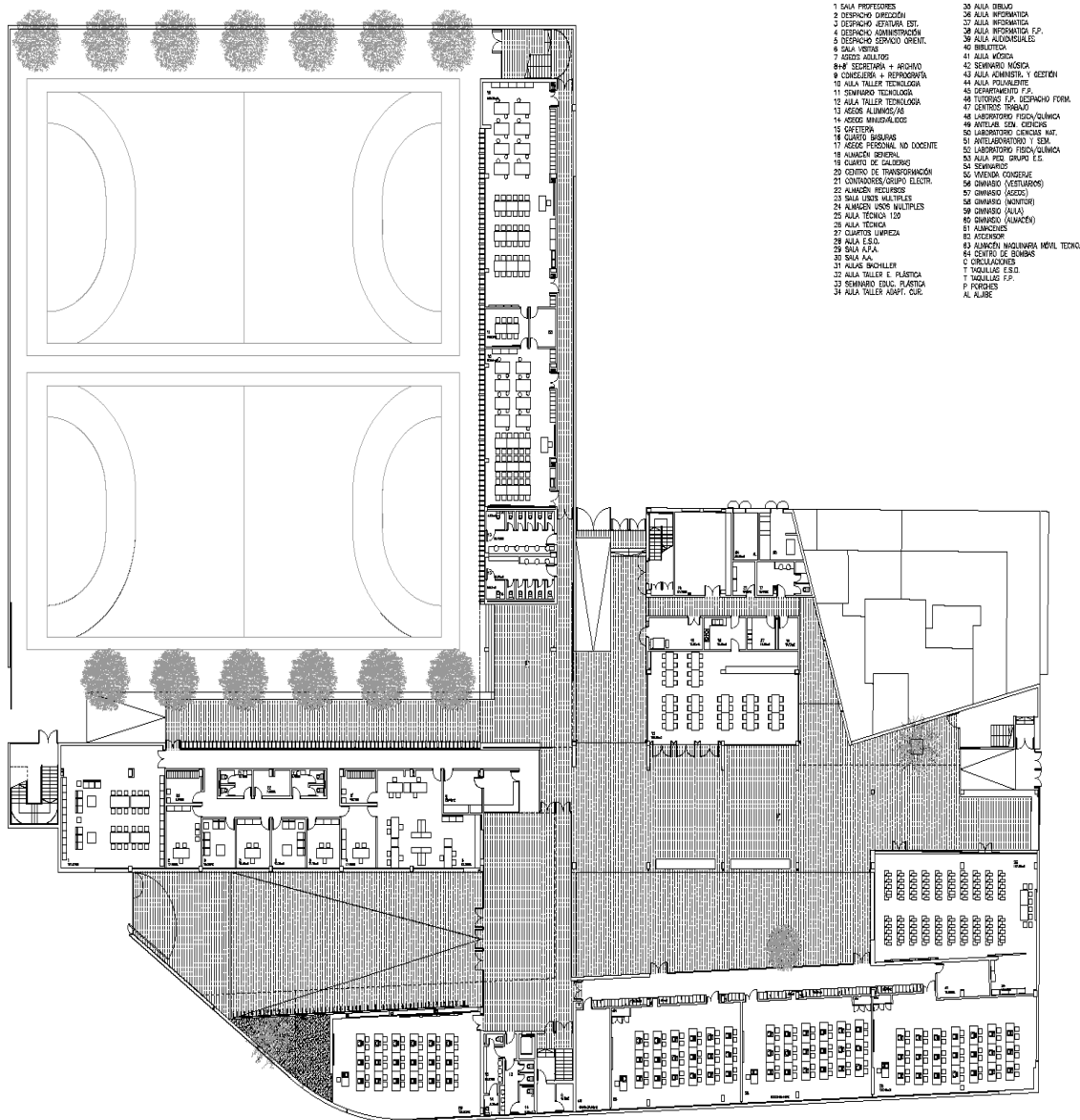
Per desenvolupar aquestes actuacions el centre comptarà amb l'assessoria del Centre de formació del professorat, amb l'orientadora de l'institut, amb la coordinadora de convivència i igualtat, la Inspecció Educativa i altres institucions, associacions i entitats col·laboradores com l'Ajuntament de València o com el Col·lectiu Lambda que és un col·lectiu de lesbianes, gais, trans i bisexuals.

## 15. INSTAL·LACIONS

Com ja s'ha esmentat abans, el primitiu IES El Grao va estar ubicat en un antic edifici, que datava del 1946, i que va ser compartit durant diversos anys amb l'Escola d'Arts Aplicades i Oficis Artístics. Ha estat enderrocat per construir un nou IES que ja estem ocupant des del curs 2006-07.

Aquest nou centre satisfà les nostres expectatives quant a espais i necessitats. Els seus plànols són els següents:

### Planta baixa



- |                                |                                    |
|--------------------------------|------------------------------------|
| 1 SALA PROFESORES              | 38 AULA DRUM                       |
| 2 DESPACHO DIRECCION           | 39 AULA INFORMATICA                |
| 3 DESPACHO ACTIVIDAD EST.      | 40 AULA INFORMATICA                |
| 4 DESPACHO ADMINISTRACION      | 41 AULA INFORMATICA F.P.           |
| 5 DESPACHO SERVIDOR ORIENT.    | 42 AULA ALUMNOS/ALES               |
| 6 SALA TENDR                   | 43 BIBLIOTECA                      |
| 7 ASESOR MULTIS                | 44 AULA VIDEA                      |
| 8+9 SECRETARIA + ARCHIVO       | 45 SEMINARIO MUSICA                |
| 10 CONSERV. + REPRODUCCION     | 46 AULA QUIMICA, T. GESTION        |
| 11 AULA TALLER TECNOLOGIA      | 47 AULA PROVALENTRE                |
| 12 AULA TALLER TECNOLOGIA      | 48 DESARROLLO F.P.                 |
| 13 ASESOR ALUMNOS/ALES         | 49 TUTORIAS F.P. DESPACHO FORM.    |
| 14 ASESOR MANIPULACION         | 50 CONTROL TRABAJO                 |
| 15 GABINETE                    | 51 LABORATORIO FISICA/QUIMICA      |
| 16 CUARTO BABERIAS             | 52 LABORATORIO FISICA/QUIMICA      |
| 17 ASESOR PERSONAL NO DOCENTE  | 53 AULA PRO. GRUPO E.G.            |
| 18 GUARDIA GENERAL             | 54 SEMINARIO                       |
| 19 CUARTO DE CALDERO           | 55 VAREDA CONSERVACION             |
| 20 CENTRO DE TRANSFORMACION    | 56 DINAMICO (ACTUACIONES)          |
| 21 CONDENSADOR (GRUPO) ELECTR. | 57 DINAMICO (AGENCI)               |
| 22 ALMACEN RECURSOS            | 58 DINAMICO (MONTAJE)              |
| 23 SALA USOS MULTIPLES         | 59 DINAMICO (SALA)                 |
| 24 ALMACEN USOS MULTIPLES      | 60 DINAMICO (ALMACEN)              |
| 25 AULA TECNOL. 100            | 61 ALUMNOS                         |
| 26 AULA TECNICA                | 62 ATENCION                        |
| 27 CUARTO LIMPIEZA             | 63 ALUMEN MAQUINARIA MOVIL TECNOL. |
| 28 AULA LEO                    | 64 CENTRO DE BOMBAS                |
| 29 SALA AJA                    | 65 TALLERES F.P.                   |
| 30 SALA MA.                    | 66 TALLERES F.P.                   |
| 31 ALAS BRICOLAJE              | 67 PORDRES                         |
| 32 AULA TALLER E. PLASTICA     | 68 AL ALBE                         |
| 33 SEMINARIO EDUC. PLASTICA    |                                    |
| 34 AULA TALLER ADAPT. CUR.     |                                    |

PLANTA BAJA



**GENERALITAT  
VALENCIANA**

Conselleria d'Educació,  
Universitats i Ocupació

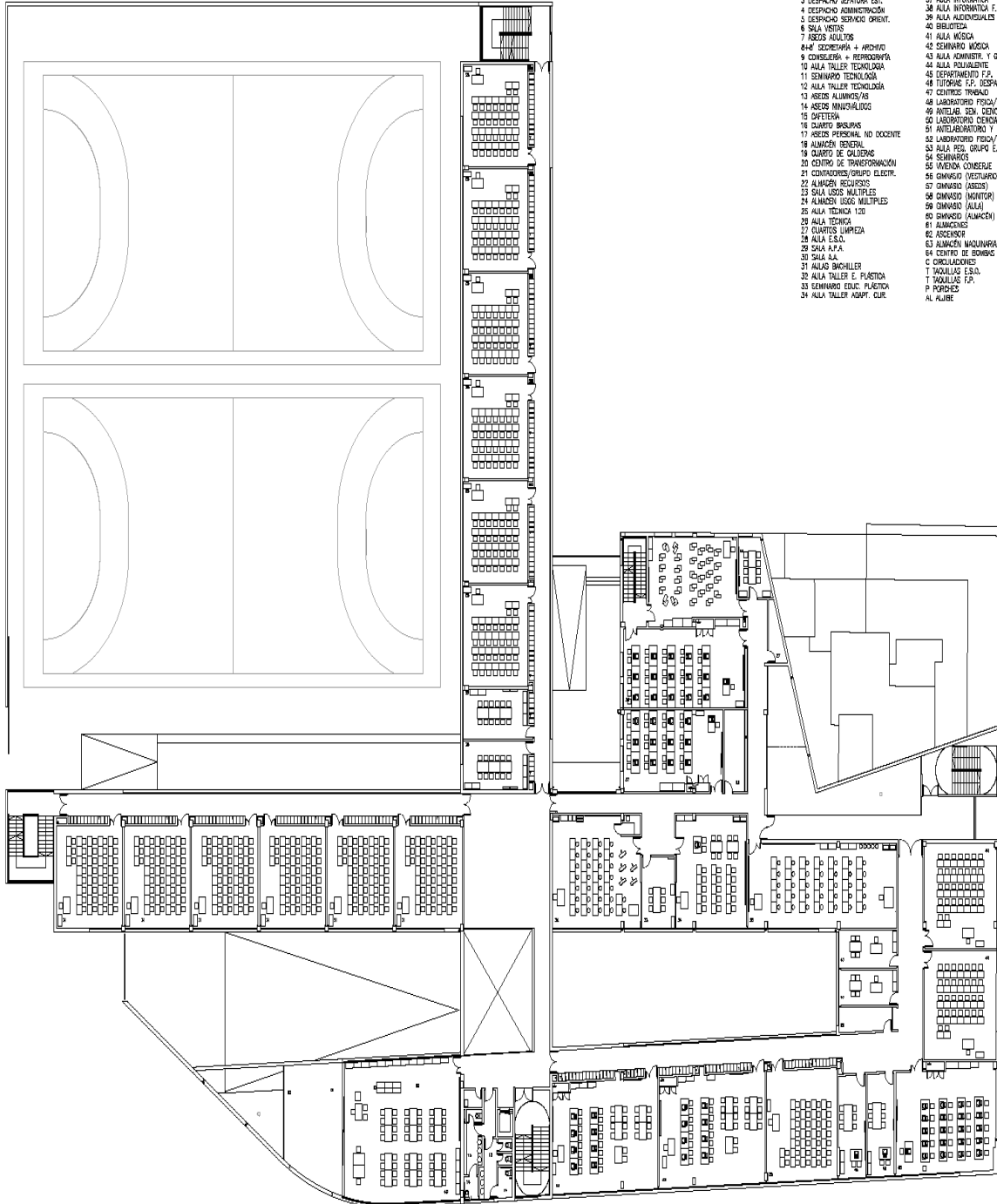


**IES EL GRAD  
VALENCIA**



**Unión Europea**  
Fondo Social Europeo  
*El FSE invierte en tu futuro*

**Primera planta**



- 1 SALA PROFESORES
- 2 DESPACHO DIRECCIÓN
- 3 DESPACHO SERV. EST.
- 4 DESPACHO ADMINISTRACIÓN
- 5 DESPACHO SERVICIO ORIENT.
- 6 SALA VOTOS
- 7 ASESOR ADULTOS
- 8-14 SECRETARÍA + ARCHIVO
- 9 CONSULEJO + REPRODUCIÓN
- 10 AULA TALLER TECNOLOGÍA
- 11 SEMINARIO TECNOLOGÍA
- 12 AULA TALLER TECNOLOGÍA
- 13 ASESOR ALUMNOS/AS
- 14 ASESOR MANUFACTURAS
- 15 GATEWAY
- 16 CUARTO BATHS
- 17 ASESOR PERSONAL NO DOCENTE
- 18 ALMACÉN GENERAL
- 19 CUARTO DE CALDERAS
- 20 CENTRO DE TRANSFORMACIÓN
- 21 CONTADORES/GRUPO ELECTR.
- 22 ALMACÉN RECURSOS
- 23 SALA USOS MÚLTIPLES
- 24 ALMACÉN USOS MÚLTIPLES
- 25 AULA TÉCNICA 120
- 26 AULA TÉCNICA
- 27 CUARTOS LIMPIEZA
- 28 AULA E.S.O.
- 29 SALA A.P.A.
- 30 SALA A.A.
- 31 AULAS BACHILLER
- 32 AULA TALLER E. PLÁSTICA
- 33 SEMINARIO EDUC. PLÁSTICA
- 34 AULA TALLER ADAPT. CUR.
- 35 AULA DIBUJO
- 36 AULA INFORMÁTICA
- 37 AULA INFORMÁTICA
- 38 AULA INFORMÁTICA E.P.
- 39 AULA ALTERNATIVAS
- 40 BIBLIOTECA
- 41 AULA MÚSICA
- 42 SEMINARIO MÚSICA
- 43 AULA ADMINISTR. Y GESTIÓN
- 44 AULA POLIVALENTE
- 45 DEPARTAMENTO F.P.
- 46 TUTORIA E.P. DESPACHO FORM.
- 47 CENTROS TRABAJO
- 48 LABORATORIO FÍSICA/QUÍMICA
- 49 INTILAB. 20M. CENTROS
- 50 LABORATORIO CIENCIAS NAT.
- 51 ANTI-LABORATORIO Y SEM.
- 52 LABORATORIO FÍSICA/QUÍMICA
- 53 AULA PEQ. GRUPO E.S.
- 54 SEMINARIO
- 55 ANEXOS-CONSERJE
- 56 GIMNASIO (VESTIBULO)
- 57 GIMNASIO (ASES)
- 58 GIMNASIO (INGENIER)
- 59 GIMNASIO (AULA)
- 60 GIMNASIO (ALMACÉN)
- 61 ALMACÉN
- 62 ASCENSOR
- 63 ALMACÉN MAQUINARIA MÓVIL. TÉCNIC.
- 64 CENTRO DE BOMBAS
- C ORCULACIONES
- T TALLERES E.S.O.
- P PARRILLAS E.P.
- AL ALIBRE

PLANTA PRIMERA



**GENERALITAT  
VALENCIANA**

Conselleria d'Educació,  
Universitats i Ocupació



IES EL GRAD  
VALENCIA

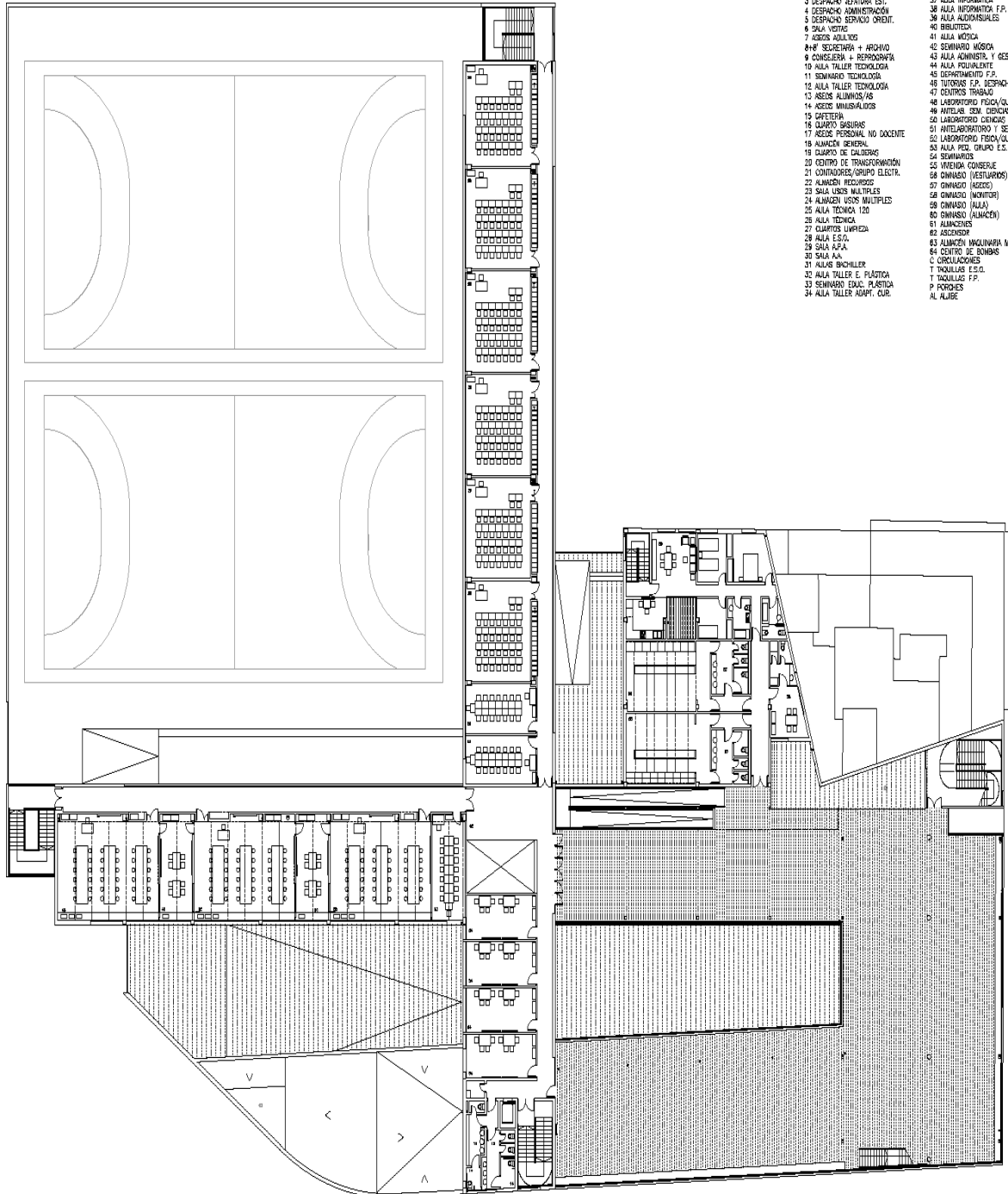


**Unión Europea**

Fondo Social Europeo

El FSE invierte en tu futuro

**Segona planta**

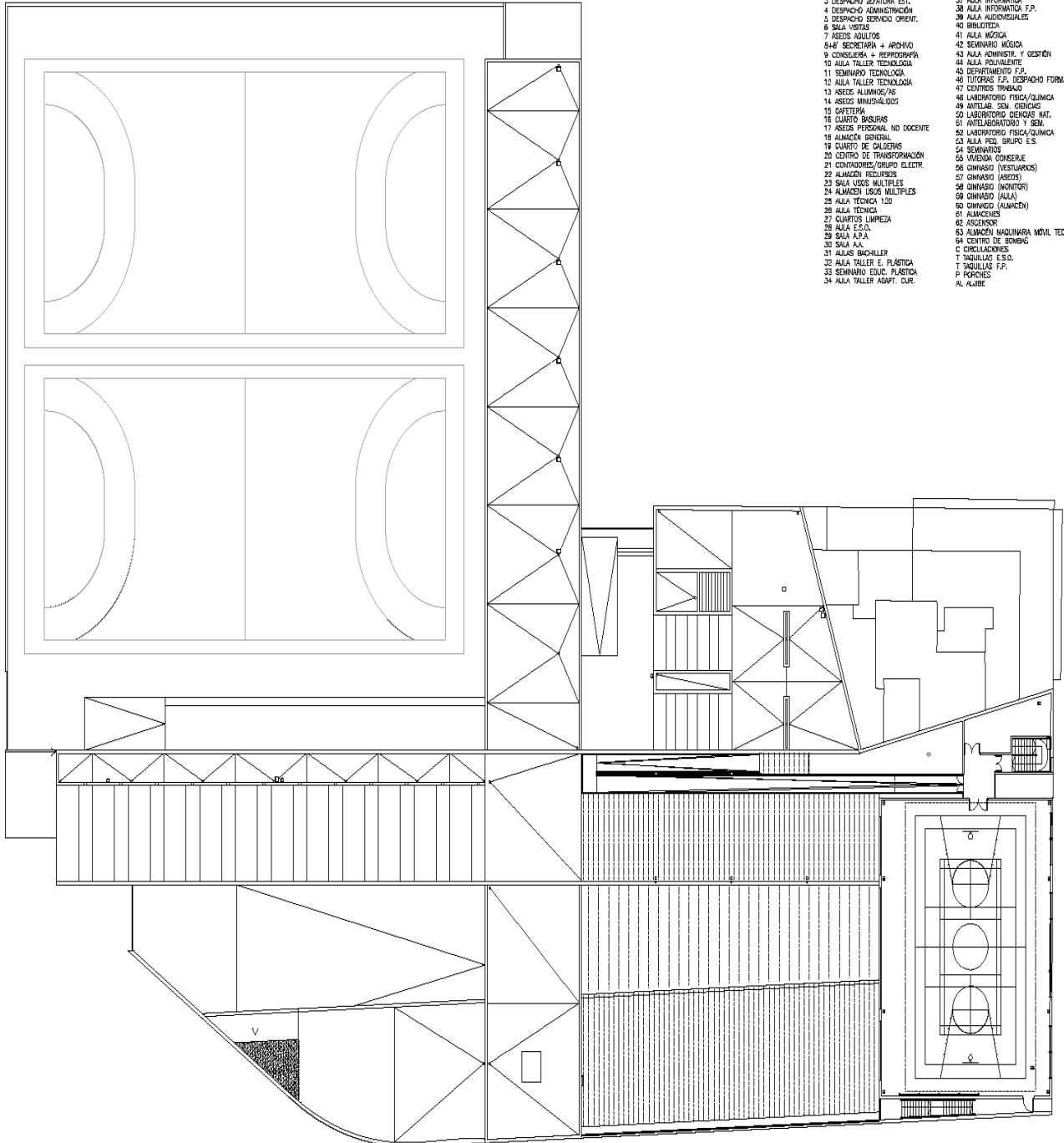


- 1 SALA PROFESORES
- 2 DESPACHO DIRECCIÓN
- 3 DESPACHO JEFTURA EST.
- 4 DESPACHO ADMINISTRACIÓN
- 5 DESPACHO SERVICIO CREDIT.
- 6 SALA VESTIB.
- 7 ASEOS ADULTOS
- 8+9 SECRETARÍA + ARCHIVO
- 9 CONSEJERÍA + REPROGRAFIA
- 10 AULA TALLER TECNOLOGIA
- 11 SEMINARIO TECNOLOGIA
- 12 AULA TALLER TECNOLOGIA
- 13 ASEOS ALUMNOS/AS
- 14 ASEOS MINUSVALIDOS
- 15 OFICINA
- 16 CUARTO SIGURAS
- 17 ASEOS PERSONAL NO DOCENTE
- 18 ALMACEN GENERAL
- 19 CUARTO DE CALDERAS
- 20 CENTRO DE TRANSFORMACIÓN
- 21 CONTADORES,GRUPO ELECTR.
- 22 ALMACEN RECURSOS
- 23 SALA USOS MULTIPLES
- 24 ALMACEN USOS MULTIPLES
- 25 AULA TECNICA 120
- 26 AULA TECNICA
- 27 CUARTOS LIMPIEZA
- 28 AULA E.S.O.
- 29 SALA P.A.
- 30 SALA P.A.
- 31 AULAS BICHLER
- 32 AULA TALLER E. PLASTICA
- 33 SEMINARIO EXC. PLASTICA
- 34 AULA TALLER ADAPT. CUR.
- 35 AULA DEBULO
- 36 AULA INFORMATICA
- 37 AULA INFORMATICA
- 38 AULA INFORMATICA F.P.
- 39 AULA ALUMNOS/ALES
- 40 BIBLIOTECA
- 41 AULA MÚSICA
- 42 SEMINARIO MÚSICA
- 43 AULA ADMINISTR. Y GESTIÓN
- 44 AULA POLIVALENTE
- 45 DEPARTAMENTO F.P.
- 46 TUTORIA F.P. DESPACHO FORM.
- 47 CENTROS TRABAJO
- 48 LABORATORIO FÍSICA/QUÍMICA
- 49 AVITELER 2DA. CIENCIAS
- 50 LABORATORIO CIENCIAS NAT.
- 51 ANTELABORATORIO Y SEM.
- 52 LABORATORIO FÍSICA/QUÍMICA
- 53 AULA PED. GRUPO E.S.
- 54 SEMINARIOS
- 55 VESTIBUL. CONSERJE
- 56 GINNASIO (VESTIBULOS)
- 57 GINNASIO (ASEOS)
- 58 GINNASIO (INVENTOR)
- 59 GINNASIO (AULA)
- 60 GINNASIO (ALMACÉN)
- 61 ALMACENES
- 62 ASCENSOR
- 63 ALMACEN MOLINARIA MÓVIL TECNOL.
- 64 CENTRO DE BOMBAS
- C CIRCULADORES
- T TORNILLAS E.S.O.
- T TORNILLAS F.P.
- P PORCHES
- AL ALIBRE

PLANTA SEGUNDA



**Tercera planta**



- 1 SALA PROFESORES
- 2 DESPACHO DIRECCIÓN
- 3 DESPACHO SECRETARÍA EST.
- 4 DESPACHO ADMINISTRACIÓN
- 5 DESPACHO SERVICIO ORIENT.
- 6 SALA VISITAS
- 7 ASEDOS ADULTOS
- 8A-B SECRETARÍA + ARCHIVO
- 9 CONSEJERÍA + REPROGRAFIA
- 10 AULA TALLER TECNOLOGIA
- 11 SEMINARIO TECNOLOGIA
- 12 AULA TALLER TECNOLOGIA
- 13 ASEDOS ALUMNOS/AS
- 14 ASEDOS MINORITARIOS
- 15 OFICINA
- 16 CUARTO BOLSAS
- 17 ASEDOS PERSONAL NO DOCENTE
- 18 ALMACEN GENERAL
- 19 CUARTO DE CALZEDAS
- 20 CENTRO DE TRANSFORMACIÓN
- 21 CONTADORES/GRUPO ELECTR.
- 22 ALMACEN RECICLADOS
- 23 SALA USOS MÚLTIPLES
- 24 ALMACEN USOS MÚLTIPLES
- 25 AULA TÉCNICA I.D.
- 26 AULA TÉCNICA
- 27 CUARTOS LIMPIEZA
- 28 AULA E.S.O.
- 29 SALA A.P.A.
- 30 SALA A.A.
- 31 AULAS BICHELLER
- 32 AULA TALLER E. PLÁSTICA
- 33 SEMINARIO EDUC. PLÁSTICA
- 34 AULA TALLER ADIFF. CUR.
- 35 AULA DEBIDO
- 36 AULA INFORMÁTICA
- 37 AULA INFORMÁTICA
- 38 AULA INFORMÁTICA F.P.
- 39 AULA ALTERNATIVAS
- 40 BIBLIOTECA
- 41 AULA MÚSICA
- 42 SEMINARIO MÚSICA
- 43 AULA ADMINSTR. Y GESTION
- 44 AULA POLIVALENTE
- 45 DEPARTAMENTO F.P.
- 46 TUTORIA F.P. (DESPACHO FORM.
- 47 CENTROS TRABAO
- 48 LABORATORIO FÍSICA/QUÍMICA
- 49 ANTILAS DE CRONIC
- 50 LABORATORIO CIENCIAS NAT.
- 51 ANTELABORATORIO T SEM.
- 52 LABORATORIO FÍSICA/QUÍMICA
- 53 AULA PEQ. GRUPO E.S.
- 54 GIMNASIO
- 55 VIVIENDA CONSERJE
- 56 GIMNASIO (VESTUARIOS)
- 57 GIMNASIO (ASEDOS)
- 58 GIMNASIO (INVENTO)
- 59 GIMNASIO (AULA)
- 60 GIMNASIO (ALMACEN)
- 61 ALMACEN
- 62 ASCENSOR
- 63 ALMACEN MAQUINARIA MÓVIL TECNO.
- 64 CENTRO DE BOMB.
- C CIRCULACIONES
- T TÁQUILAS E.S.D.
- T TÁQUILAS F.P.
- P PORCHE
- AL ALIBE

PLANTA TERCERA

**16. CALENDARI ESCOLAR IES EL GRAO CURS 2024/2025**

	Dm	Dx	Dj	Dv	Ds	Dm	DI	Dm	Dx	Dj	Dv	Ds	Dm	DI	Dm	Dx	Dj	Dv	Ds	Dm	DI	Dm	Dx	Dj	Dv	Ds	Dm	DI	Dm	Dx	Dj	Dv	Ds	Dm	DI	Dm	Dx	Dj	Dv	Ds	Dm	DI	Dm														
<b>Setembre</b>						1	2	3	4	5	6	7	8	9	10	11	12	13	14	15	16	17	18	19	20	21	22	23	24	25	26	27	28	29	30																						
<b>Octubre</b>	1	2	3	4	5	6	7	8	9	10	11	12	13	14	15	16	17	18	19	20	21	22	23	24	25	26	27	28	29	30	31																										
<b>Novembre</b>				1	2	3	4	5	6	7	8	9	10	11	12	13	14	15	16	17	18	19	20	21	22	23	24	25	26	27	28	29	30																								
<b>Desembre</b>						1	2	3	4	5	6	7	8	9	10	11	12	13	14	15	16	17	18	19	20	21	22	23	24	25	26	27	28	29	30	31																					
<b>Gener</b>		1	2	3	4	5	6	7	8	9	10	11	12	13	14	15	16	17	18	19	20	21	22	23	24	25	26	27	28	29	30	31																									
<b>Febrer</b>					1	2	3	4	5	6	7	8	9	10	11	12	13	14	15	16	17	18	19	20	21	22	23	24	25	26	27	28																									
<b>Març</b>					1	2	3	4	5	6	7	8	9	10	11	12	13	14	15	16	17	18	19	20	21	22	23	24	25	26	27	28	29	30	31																						
<b>Abril</b>	1	2	3	4	5	6	7	8	9	10	11	12	13	14	15	16	17	18	19	20	21	22	23	24	25	26	27	28	29	30																											
<b>Maig</b>			1	2	3	4	5	6	7	8	9	10	11	12	13	14	15	16	17	18	19	20	21	22	23	24	25	26	27	28	29	30	31																								
<b>Juny</b>						1	2	3	4	5	6	7	8	9	10	11	12	13	14	15	16	17	18	19	20	21	22	23	24	25	26	27	28	29	30																						
<b>Juliol</b>	1	2	3	4	5	6	7	8	9	10	11	12	13	14	15	16	17	18	19	20	21	22	23	24	25	26	27	28	29	30	31																										
<b>Agost</b>				1	2	3	4	5	6	7	8	9	10	11	12	13	14	15	16	17	18	19	20	21	22	23	24	25	26	27	28	29	30	31																							

**Llegenda :**

<span style="display: inline-block; width: 15px; height: 15px; border: 1px solid black; background-color: white;"></span> Lectiu	<span style="display: inline-block; width: 15px; height: 15px; border: 1px solid black; background-color: #f8d7da;"></span> No Lectiu	<span style="display: inline-block; width: 15px; height: 15px; border: 1px solid black; background-color: #d1ecf1;"></span> Dissabte o Diumenge
--	---	---

Setembre							Octubre							Novembre							Desembre							Gener							Febrer						
DI	Dm	Dx	Dj	Dv	Ds	Dm	DI	Dm	Dx	Dj	Dv	Ds	Dm	DI	Dm	Dx	Dj	Dv	Ds	Dm	DI	Dm	Dx	Dj	Dv	Ds	Dm	DI	Dm	Dx	Dj	Dv	Ds	Dm	DI	Dm	Dx	Dj	Dv	Ds	Dm
					1		1	2	3	4	5	6				1	2	3						1			1	2	3	4	5						1	2			
2	3	4	5	6	7	8	7	8	9	10	11	12	13	4	5	6	7	8	9	10	2	3	4	5	6	7	8	6	7	8	9	10	11	12	3	4	5	6	7	8	9
9	10	11	12	13	14	15	14	15	16	17	18	19	20	11	12	13	14	15	16	17	9	10	11	12	13	14	15	13	14	15	16	17	18	19	10	11	12	13	14	15	16
16	17	18	19	20	21	22	21	22	23	24	25	26	27	18	19	20	21	22	23	24	16	17	18	19	20	21	22	20	21	22	23	24	25	26	17	18	19	20	21	22	23
23	24	25	26	27	28	29	28	29	30	31	25	26	27	28	29	30	23	24	25	26	27	28	29	27	28	29	30	31	24	25	26	27	28								
30																			30	31																					

Març							Abril							Maig							Juny							Juliol							Agost						
DI	Dm	Dx	Dj	Dv	Ds	Dm	DI	Dm	Dx	Dj	Dv	Ds	Dm	DI	Dm	Dx	Dj	Dv	Ds	Dm	DI	Dm	Dx	Dj	Dv	Ds	Dm	DI	Dm	Dx	Dj	Dv	Ds	Dm	DI	Dm	Dx	Dj	Dv	Ds	Dm
					1	2	1	2	3	4	5	6				1	2	3	4						1	1	2	3	4	5	6						1	2	3		
3	4	5	6	7	8	9	7	8	9	10	11	12	13	5	6	7	8	9	10	11	2	3	4	5	6	7	8	7	8	9	10	11	12	13	4	5	6	7	8	9	10
10	11	12	13	14	15	16	14	15	16	17	18	19	20	12	13	14	15	16	17	18	9	10	11	12	13	14	15	14	15	16	17	18	19	20	11	12	13	14	15	16	17
17	18	19	20	21	22	23	21	22	23	24	25	26	27	19	20	21	22	23	24	25	16	17	18	19	20	21	22	21	22	23	24	25	26	27	18	19	20	21	22	23	24
24	25	26	27	28	29	30	28	29	30	26	27	28	29	30	31	23	24	25	26	27	28	29	28	29	30	31	25	26	27	28	29	30	31								
31																			30																						

**Llegenda :**  **Lectiu**     **No Lectiu**     **Dissabte o Diumenge**

## 17. DIFUSIÓ, AVALUACIÓ I REVISIÓ DEL PEC: COMISIÓ DE SEGUIMENT

El curs 99/00, per primera vegada, es va difondre el text definitiu del PEC a tota la Comunitat Educativa, elaborant un extracte amb la informació més rellevant.

Anualment es procurarà fer el SEGUIMENT I AVALUACIÓ del PEC. L'avaluació es realitzarà per part de cada estament de la comunitat educativa –l'alumnat segons possibilitats i pertinència-. La Comissió de Coordinació Pedagògica serà la responsable de dissenyar l'avaluació. Les propostes de millora i de canvi que es facin es faran constar a la Memòria Anual de cada curs i al PEC (en forma d'ANNEX a aquest). Aquestes propostes es tindran en compte a l'hora de programar cada nou curs per experimentar-les i comprovar-ne el nivell d'eficàcia i encert.

Cada curs s'abordarà una REVISIÓ del PAC. La Comissió de Coordinació Pedagògica dissenyarà aquesta revisió, en què ha de participar tota la Comunitat Educativa. Es valoraran les modificacions proposades i ja experimentades en cursos anteriors per incorporar-les al text del PEC, ja no com a ANNEX, sinó com a rectificació en aquells apartats que correspongui. Per descomptat, sempre després que el Consell Escolar ho hagi aprovat.

La Comissió de seguiment del PEC està formada pel/per la Director/a, un Representant del Claustre i un altre de les famílies del Consell Escolar.

El seu treball serà orientat per la Comissió de Coordinació Pedagògica. Es reunirà com a mínim una vegada al curs i tindrà les següents funcions:

- Vetllar pel compliment del PAC.
- Comunicar incidències o proposar modificacions al Consell Escolar sobre aquest.

En conclusió, aquestes són les **grans metes educatives i de formació** que aquest centre es proposa desenvolupar amb l'alumnat que hi ingressi per dur a terme la seva **formació acadèmica i humana**. I són els recursos humans exposats, unipersonals i col·legiats, els que poden fer que aquesta tasca es dugui a terme en les millors condicions, sent sempre conscients de **l'alta responsabilitat que, per delegació social, ens correspon al perfeccionament humà dels joves a el nostre càrrec**.

## 18. NORMATIVA APLICABLE

Les referències legals per a l'elaboració d'aquest projecte educatiu de centre han estat les següents:

### a) Normativa general

- Llei Orgànica 2/2006, de 3 de maig d' Educació. (BOE de 04/05/2006).
- Llei Orgànica 3/2020, de 29 de desembre, per la que se modifica la Llei Orgànica 2/2006, de 3 de maig, d'Educació. (BOE 30/12/2020).
- Decret 252/2019, de 29 de novembre, del Consell, de regulació de l'organització i el funcionament dels centres públics que imparteixen ensenyaments d'Educació Secundària Obligatòria, Batxillerat i Formació Professional. (DOGV 09/12/19)
- Resolució de 14 de juny de 2023, del director general de Centres Docents, per la qual es fixa el calendari escolar del curs acadèmic 2023-2024 a la Comunitat Valenciana. (DOGV 20/06/2023).
- Decret 104/2018 de 27 de juliol pel qual es desenvolupen els principis d'equitat i d'inclusió al sistema educatiu valencià.
- Ordre 20/2019, de 30 d'abril, de la Conselleria d'Educació, Investigació, Cultura i Esport, per la qual es regula l'organització de la resposta educativa per a la inclusió de l'alumnat als centres docents sostinguts amb fons públics del sistema educatiu Valencià (DOGV 03/05/2019)
- Resolució de 24 de juliol de 2019, de la Secretaria Autònoma d'Educació i Formació Professional, per la qual es dicten instruccions per a l'aplicació d'alguns dels principals procediments previstos a l'Ordre 20/2019, de 30 d'abril, de la Conselleria d'Educació, Investigació, Cultura i Esport, per la qual es regula l'organització de la resposta educativa per a la inclusió de l'alumnat als centres docents sostinguts amb fons públics del sistema educatiu Valencià, i es publiquen els formularis referits a l'avaluació sociopsicopedagògica, el informe sociopsicopedagògic, el pla d'actuació personalitzat (PAP) i el dictamen per a l'escolarització (DOGV 30/07/2019)

### b) ESO i Batxillerat

- Decret 107/2022, del 5 d'agost, del Consell, pel qual s'estableix l'ordenació i el currículum d'Educació Secundària Obligatòria (DOGV 11/08/2022).
- Decret 108/2022, de 5 d'agost, del Consell, pel qual s'estableixen l'ordenació i el currículum de Batxillerat (DOGV 12/08/2022)
- Decret 66/2024, de 21 de juny, del Consell, pel qual es modifica el Decret 107/2022, de 5 d'agost, del Consell, pel qual s'estableix l'ordenació i el currículum d'Educació Secundària Obligatòria i l'Ordre 19/2023, de 29 de juny, de la Conselleria d'Educació, Cultura i Esport, per la qual es regulen els procediments derivats del Decret 107/2022, de 5 d'agost, del Consell, pel qual s'estableixen l'ordenació i el currículum d'Educació Secundària Obligatòria, i del Decret 108/2022, de 5 d'agost, del Consell, pel qual s'estableixen l'ordenació i el currículum de Batxillerat, així com l'organització i el funcionament del Batxillerat nocturn i a distància en la Comunitat Valenciana
- Ordre 32/2011, de 20 de desembre de la Conselleria d'Educació, Formació i Ocupació, per la qual es regula el dret de l'alumnat a l'objectivitat a l'avaluació i s'estableix el procediment de reclamació de qualificacions obtingudes i de les decisions de promoció, de certificació o d'obtenció del títol acadèmic que correspongui. (DOGV 28/12/2011).



- Resolució de 22 de juliol del 2024, del secretari autonòmic d'Educació i Formació Professional, per la qual s'aproven les instruccions per a l'organització i el funcionament dels centres que imparteixen Educació Secundària Obligatoria i Batxillerat durant el curs 2024-2025. (DOGV 26/07/2024)

### c) Cicles formatius de grau mitjà i superior

- Llei Orgànica 3/2022, del 31 de març d'ordenació i integració de la Formació Professional (BOE 01/04/2022).
- Reial decret 659/2023, de 18 de juliol, pel qual es desenvolupa l'ordenació del sistema de formació professional (BOE 22/07/2023)
- Reial Decret 278/2023, de 11 d'abril, pel qual s'estableix el calendari d'implantació del Sistema de Formació Professional establert per la Llei Orgànica 3/2022, de 31 de març, d'ordenació i integració de la Formació Professional. (BOE 12/04/2023)
- Reial Decret 1147/2011, del 29 de juliol, pel qual s'estableix l'ordenació general de la formació professional del sistema educatiu (BOE 30/07/11).
- Ordre 30/2022, de 12 de maig, de la Conselleria d'Educació, Cultura i Esport, per la qual es regula l'organització i l'autorització dels ensenyaments dels cicles formatius de Formació Professional en el règim semipresencial en centres docents públics i privats de la Comunitat Valenciana
- Ordre 86/2013, de 20 de setembre, de la Conselleria d'Educació, Cultura i Esport, per la qual es regulen determinats aspectes de l'ordenació de la Formació Professional del sistema educatiu a la Comunitat Valenciana (DOCV 24/09/2013)
- Ordre 79/2010, de 27 d'agost, de la Conselleria d'Educació, per la qual es regula l'avaluació de l'alumnat dels cicles formatius de Formació Professional del sistema educatiu a l'àmbit territorial de la Comunitat Valenciana (DOCV 06-09- 10)
- Ordre 78/2010, de 27 d'agost, de la Conselleria d'Educació, per la qual es regulen determinats aspectes de l'ordenació i l'organització acadèmica dels cicles formatius de Formació Professional del sistema educatiu a l'àmbit territorial de la Comunitat Valenciana (DOGV 03/09/2010)
- Ordre 12/2022, de 9 de març, de la Conselleria d'Educació, Cultura i Esport, per la qual es regula el mòdul professional de formació en centres de treball (FCT) dels cicles formatius de grau mitjà i superior, formació professional Bàsica, Programes Formatius de Qualificació Bàsica, Cursos d'Especialització i Bloc de Formació Pràctica (BFP) dels Ensenyaments de Règim Especial, a l'àmbit territorial de la Comunitat Valenciana (DOCV 12/03/22).
- Ordre 5/2022, de 15 de febrer, de la Conselleria d'Educació, Cultura i Esport, per la qual es regulen determinats aspectes de l'ordenació de la Formació Professional Dual del sistema educatiu a la Comunitat Valenciana (DOGV 22/02/22 )
- Resolució d'11 de març de 2022, de la Direcció General de Formació Professional i Ensenyaments de Règim, per la qual s'estableixen els procediments, documents i models de gestió de la Formació Professional Dual a la Comunitat Valenciana. (DOGV 17/03/22)
- Ordre 46/2012, de 12 de juliol, de la Conselleria d'Educació, Formació i Ocupació, per la qual es regulen determinats aspectes de l'ordenació de la Formació Professional del sistema educatiu a la Comunitat Valenciana (DOCV 25-07-12) .

- Resolució de 8 d'agost de 2024, de la Secretaria Autònoma d'Educació, per la qual es dicten instruccions sobre ordenació acadèmica i d'organització dels centres que impartixen Formació Professional durant el curs 2024-2025 en la Comunitat Valenciana (DOGV 14/08/24). Aplicable als primers cursos de cicles formatius.
- Resolució de 6 de juliol de 2023, del secretari autonòmic d'Educació i Formació Professional, per la qual es dicten instruccions sobre ordenació acadèmica i d'organització de l'activitat docent dels centres de la Comunitat Valenciana que durant el curs 2023-2024 impartisquen Formació Professional de grau C, D Aplicable als segons cursos de cicles formatius. i I. (DOCV 13/07/2023).

València, 22 d' octubre de 2024