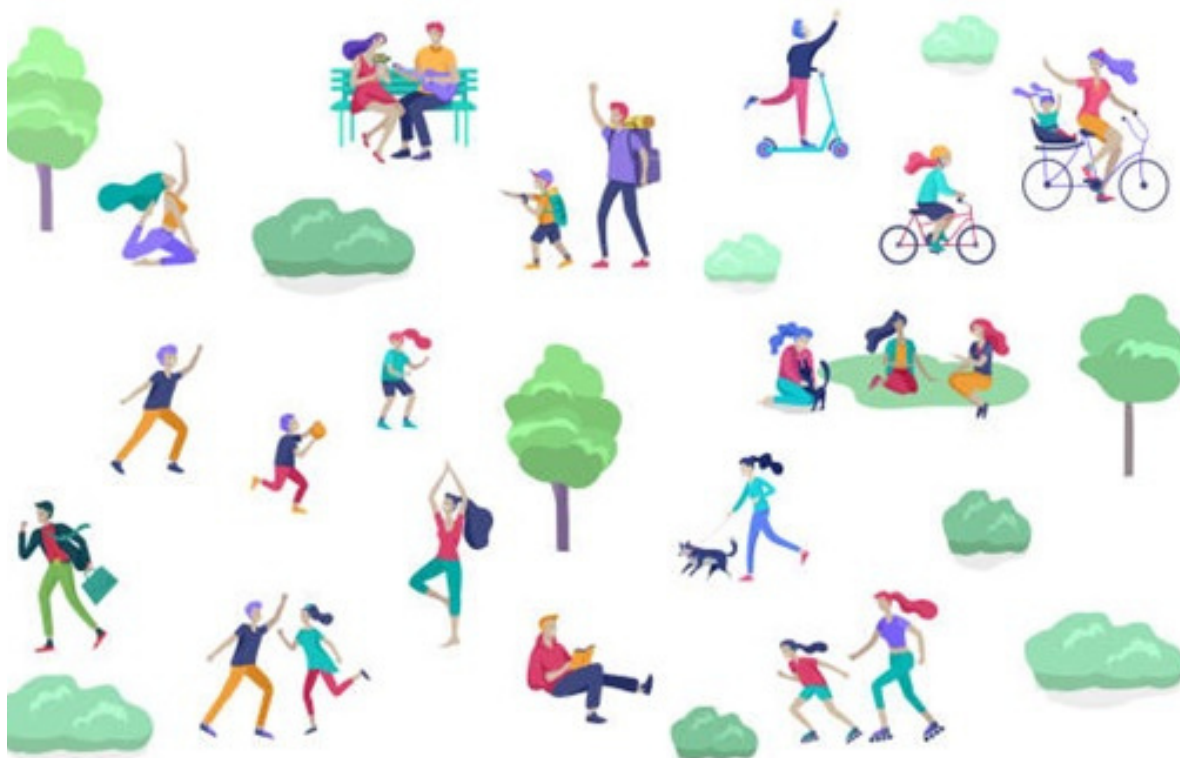


# PROGRAMACIÓ DIDÀCTICA: FORMACIÓ I ORIENTACIÓ LABORAL, (FOL). CFGS: TSEASE



**IES HISTORIADOR CHABÁS**

**DEPARTAMENT DE FOL.  
CURS 22-23**

**IES HISTORIADOR CHABÁS DE DÉNIA**  
**Departament: FOL**

**PROGRAMACIÓ DIDÀCTICA FORMACIÓ I**  
**ORIENTACIÓ LABORAL**

**CFGS**

Professora:  
Ana Pérez Estruch  
Curs: 2022-2023

**ÍNDEX**

1. Introducció.....	2
a) Justificació de la programació.....	2
b) Referències legals.....	3
b) Contextualització.....	4
2. Objectius.....	4
a) Generals del cicle.....	4
b) Específics del mòdul de FOL.....	5
3. Competències.....	6
a) Competència general.....	6
b) Competències professionals, personals, socials.....	6
c) Soft skills (competències blandes).....	7
4. Continguts.....	7
5. Unitats didàctiques.....	10
a) Organització de les unitats didàctiques.....	10
b) Distribució temporal de les unitats didàctiques.....	13
6. Metodologia Orientacions didàctiques.....	13
a) Metodologia general i específica.....	13
b) Activitats i recursos didàctics i organitzatius.....	16
c) Activitats i estratègies d'ensenyança i aprenentatge.....	16
d) Activitats complementàries i extraescolars.....	17
7. Avaluació de l'alumnat.....	18
a) Criteris d'avaluació.....	18
b) Instruments d'avaluació.....	20
c) Criteris de qualificació.....	21
d) Pla de recuperació.....	23
e) Activitats de reforç i ampliació.....	24
8. Mesures d'atenció a la diversitat i a l'alumnat amb necessitat específica de suport educatiu.....	24
9. Elements transversals.....	25
a) Foment de la lectura. Comprensió lectora. Expressió oral i escrita.....	25
b) Comunicació audiovisual. Tecnologies de la informació i la comunicació.....	26
c) Emprenedoria.....	27
d) Educació cívica i constitucional.....	27
10. Avaluació de la pràctica docent i indicadors d'èxit.....	29

## 1. **Introducció.**

### a) *Justificació de la programació.*

Els docents necessiten com a qualsevol altre professional, planificar la seua activitat. Esta planificació educativa resulta imprescindible per una banda, per ajustar-se a la normativa i, per altra, per contextualitzar la tasca docent en un entorn concret.

Programar és dissenyar, estructurar, elaborar un pla que previnga la posada en pràctica de tot un procés d'ensenyament-aprenentatge.

La programació didàctica en la formació professional és un procés dinàmic, canviant i flexible i, per tant, no pot entendre's com un fet estàtic i inamovible. En este procés es poden diferenciar una sèrie de fases:

1. **Analitzar** la situació socioeducativa davant la qual es va a actuar i les necessitats formatives
2. Fixar uns **objectius** a assolir, unes **competències** a desenvolupar i uns **continguts** a treballar. Per la qual cosa, es traçarà un pla d'acció mitjançant **metodologies actives i àgils**, s'organitzaran els **recursos** amb els quals es compte i s'indicaran les diverses **activitats** i tasques a realitzar.
3. **Portar a la pràctica** actuant sempre d'acord amb el que s'ha planificat i considerant que al llarg de la seua execució es tindran que prendre decisions davant imprevistos o dificultats que vagen sorgint i que obligarà a **modificar**, en la programació d'aula, determinats aspectes planificats.
4. **Avaluar**. L'avaluació permetrà comprovar si realment s'estan aconseguint els objectius plantejats i si s'està desenvolupant el **perfil competencial**. S'establiran diferents mecanismes d'avaluació al llarg de **tot el procés**, de forma continua, per tal d'observar l'evolució. Els resultats ajudaran a realitzar els ajustos o adaptacions que milloren les accions programades.

La programació que es desenvolupa al següent document correspon al mòdul de FORMACIÓ I ORIENTACIÓ LABORAL, endavant **FOL**, que s'imparteix al TÍTOL PROFESSIONAL DE **TÈCNIC SUPERIOR EN ENSENYANÇA I ANIMACIÓ SOCIOESPORTIVA (TSEASE)** integrat dins de la família D' ACTIVITATS FÍSiques I ESPORTIVES a **I'IES HISTORIADOR CHABÀS** de la localitat de Dénia (Alacant), durant el curs 2022/23.

El mòdul FOL té com finalitat familiaritzar a l'alumnat amb el marc legal de les condicions de treball i de les relacions laborals. Es pretén proporcionar les ferramentes tècniques i humanes que garantisquen la seua inserció de la manera més eficaç possible en el mercat de treball, la qual cosa es convertix en una condició indispensable per al mòdul de Formació i orientació Laboral, perquè és la seua raó de ser.

Es un mòdul formatiu que es troba en tots els títols de les diferents famílies professionals i que per tant, **te caràcter transversal**. A més, una vegada superat en qualsevol cicle, siga de grau mitjà o superior, ja no s'ha de tornar a cursar. No obstant això, en la seua

impartició s'ha de tenir sempre en compte les característiques pròpies de cada família professional o del sector productiu corresponent al títol.

## b) Referències legals

- Llei Orgànica 5/2002, de 19 de Juny, de les qualificacions i de la Formació Professional.
- Reial Decret 1128/2003, de 5 de setembre, pel qual es regula el Catàleg Nacional de Qualificacions.
- Reial Decret 694/2017, de 3 de juliol, pel qual es desenvolupa la Llei 30/2015, de 9 de setembre, per la qual es regula el Sistema de Formació Professional per a l'Ocupació en l'àmbit laboral.
- Reial Decret 34/2008, de 18 de Gener, pel qual es regulen els certificats de professionalitat.
- Llei Orgànica 2/2006, de 3 de maig, d'Educació (LOE), modificada per la Llei Orgànica 8/2013 per a la millora de la qualitat educativa.
- Reial Decret 1147/2011, de 29 de juliol, pel qual s'estableix l'ordenació general de la formació professional del sistema educatiu.
- **Reial Decret 653/2017**, de 23 de juny, pel qual s'estableix el títol de Tècnic Superior en ensenyança i animació socioesportiva i es fixen els aspectes bàsics del currículum.
- **Orde EFP/301/2019**, d'11 de març, per la qual s'estableix el currículum del cicle formatiu de grau superior corresponent al títol de Tècnic Superior en Ensenyança i Animació Socioesportiva.
- Decret 252/2019, de 29 de novembre, del Consell, de regulació de l'organització i el funcionament dels centres públics que impartixen ensenyances d'Educació Secundària Obligatòria, Batxillerat i Formació Professional
- Decret del Govern Valencià 39/1998, de 31 de març, d'ordenació de l'alumnat amb NEE. Modificat pel Decret 277/2003, de 14 de novembre (atenció a la diversitat).
- Ordre 20/2019, de 30 d'abril, de la Conselleria d'Educació, Investigació, Cultura i Esport, per la qual es regula l'organització de la resposta educativa per a la inclusió de l'alumnat en els centres docents sostinguts amb fons públics del sistema educatiu valencià.
- Ordre 33/2011, per la qual es regula l'admissió de l'alumnat en centres docents de la Comunitat Valenciana públics, privats i concertats per a cursar ensenyaments de Formació Professional.
- Ordre 20/2019, de 30 d'abril, de la Conselleria d'Educació, Investigació, Cultura i Esport, per la qual es regula l'organització de la resposta educativa per a la inclusió de l'alumnat en els centres docents sostinguts amb fons públics del sistema educatiu valencià.
- Resolució d' 14 de juny de 2022, del director general de Centres Docents, per la qual es fixa el **calendari escolar del curs acadèmic 2022-2023**.
- Resolució de 15 de juliol de 2022, del secretari autonòmic d'Educació i Formació Professional, per la qual es dicten instruccions sobre ordenació acadèmica i d'organització de l'activitat docent dels centres de la Comunitat Valenciana que durant el **curs 2022-2023** impartisquen cicles de Formació Professional Bàsica, de grau mitjà i de grau superior.
- Decret 104/2018, de 27 de juliol, del Consell, pel qual es desenvolupen els principis d'equitat i d'inclusió en el sistema educatiu valencià.

- Reglament UE 2016/679 del Parlament Europeu i del Consell, de 27 d'abril de 2016, relatiu a la protecció de les persones físiques en allò que respecta al tractament de les seues dades personals i a la seua lliure circulació.
- Llei Orgànica 3/2018, de 5 de desembre, de Protecció de Dades Personals i garantia dels drets digitals.
- Resolució de 28 de juny de 2018, de la Sotssecretària de la Conselleria d'Educació, Investigació, Cultura i Esport, per la que es dicten instruccions per al compliment de la normativa de protecció de dades en els centres públics de titularitat de la Generalitat.
- Reial Decret-Llei 6/2019, d'1 de març, de mesures urgents per garantir la igualtat de tracte i d'oportunitats entre dones i homes en l'ocupació.
- Reial Decret-Llei 8/2019, de 8 de març, de mesures urgents de protecció social i de lluita contra la precarietat laboral en la jornada de treball.

## b) Contextualització.

Esta matèria s'imparteix en el **IES Historiador Chabàs**, que és un centre públic, ubicat a Dénia. S'imparteixen les etapes de Educació Secundària Obligatòria (ESO) i Batxillerat, així com Cicles Formatius de FP Bàsica, Grau Mitjà i Superior.

Per a l'elaboració d'esta programació s'han tingut igualment presents les característiques del centre i el seu entorn sociocultural i productiu, així com el diagnòstic inicial de l'alumnat i les seues característiques.

En concret, l' alumnat de Formació Professional té unes característiques generals a considerar com són: diferències personals (adolescència i edat adulta), diferent procedència, diferències emocionals (autoestima), distintes formes d'accés (prova d'accés, batxillerat o FP Bàsica), així com diferents ritmes d'estudi i treball.

## 2. Objectius.

### a) Generals del cicle

Els objectius generals són el conjunt de destreses, habilitats, actituds i coneixements que es pretenen aconseguir en l'alumnat a través del desenrotllament curricular de tots els mòduls professionals que componen el Cicle Formatiu i que es requerix que l'alumnat haja desenrotllat al finalitzar este.

El mòdul de FOL contribueix a assolir els següents objectius establerts en el art. 9 del **RD 653/2017, de 23 de juny**, pel qual s'establix el títol de **Tècnic Superior en ensenyança i animació socioesportiva i es fixen els aspectes bàsics del currículum**:

p) Aplicar procediments d'intervenció i administració de primers auxilis en cas d'accident, utilitzant els protocols establerts, per a proporcionar l'atenció bàsica als participants que patixen accidents durant el desenrotllament de les activitats.

q) Analitzar i utilitzar els recursos i oportunitats d'aprenentatge relacionats amb l'evolució científica, tecnològica i organitzativa del sector i les tecnologies de la informació i la comunicació, per a mantindre l'esperit d'actualització i adaptar-se a noves situacions laborals i personals.

- r) Desenvolupar la creativitat i l'esperit d'innovació per a respondre als reptes que es presenten en els processos i en l'organització del treball i de la vida personal.
- s) Prendre decisions de forma fonamentada, analitzant les variables implicades, integrant sabers de distint àmbit i acceptant els riscos i la possibilitat d'equivocació en les mateixes, per a afrontar i resoldre distintes situacions, problemes o contingències.
- t) Desenvolupar tècniques de lideratge, motivació, supervisió i comunicació en contextos de treball en grup, per a facilitar l'organització i coordinació d'equips de treball.
- v) Avaluar situacions de prevenció de riscos laborals i de protecció ambiental, proposant i aplicant mesures de prevenció personals i col·lectives, d'acord amb la normativa aplicable en els processos de treball, per a garantir entorns segurs.
- w) Identificar i proposar les accions professionals necessàries, per a donar resposta a l'accessibilitat universal i al «disseny per a totes les persones».
- z) Reconèixer els seus drets i deures com a agent actiu en la societat, tenint en compte el marc legal que regula les condicions socials i laborals, per a participar com a ciutadà democràtic.

*b) Específics del mòdul de FOL*

Són també denominats resultats d'aprenentatge (d'ara en avant, RA) i són les habilitats que l'alumnat ha d'anar adquirint per a anar desenvolupant les competències necessàries per a adquirir el títol. D'acord amb el RD Títol, són aplicables a la mencionada programació els RA següents:

**RA1.-** Selecciona oportunitats d'ocupació, identificant les diferents possibilitats d'inserció i les alternatives d'aprenentatge al llarg de la vida.

**RA2.-** Aplica les estratègies del treball en equip, valorant la seua eficàcia i eficiència per a la consecució dels objectius de l'organització.

**RA3.-** Exercix els drets i complix les obligacions que es deriven de les relacions laborals, reconeixent-les en els diferents contractes de treball.

**RA4.-** Determina l'acció protectora del sistema de la Seguretat Social davant de les distintes contingències cobertes, identificant les distintes classes de prestacions.

**RA5.-** Avalua els riscos derivats de la seua activitat, analitzant les condicions de treball i els factors de risc presents en el seu entorn laboral.

**RA6.-** Participa en l'elaboració d'un pla de prevenció de riscos en una xicoteta empresa, identificant les responsabilitats de tots els agents implicats.

**RA7.-** Aplica les mesures de prevenció i protecció, analitzant les situacions de risc en l'entorn laboral del tècnic superior en ensenyança i animació socioesportiva.

### 3. Competències.

En la formació professional, molts dels continguts que aprén l'alumnat, no es sap si els va a utilitzar en un futur professional, donat que els conceptes tècnics canvien molt ràpid. Per la qual cosa, és necessari, preparar-lo per a que desenvolupen no sols competències tècniques, sinó altres capacitats com la seua autonomia, responsabilitat, capacitat crítica i anàlisi, és a dir, capacitats que donen resposta als **problemes de la vida real**, fomentant així, un **aprenentatge integral**.

En este escenari, la normativa contempla no solos unes **competències professionals o "tècniques"** necessàries per a la professió en la qual es forma, sinó també en unes **competències personals y socials o "competències transversals"** que fomenten l'adquisició d'actituds orientades a treballar en equip, l'autoaprenentatge, el processament d'informació i la comunicació i, el desenvolupament de la capacitat crítica amb sentit de la responsabilitat, destreses necessàries per a l'**empleabilitat** a dia de hui.

En definitiva, les competències es componen de:

1. Coneixements i experiències: **Saber fer**.
2. Habilitats i destreses: **Poder fer**. (coneixements aplicats).
3. Actituds: **Voler fer**.

Desenvolupant este conjunt de competències que, a continuació es detallen atenent a la normativa vigent, aconseguirem que el nostre alumnat arribe a l'excel·lència professional

#### *a) Competència general*

La competència general que ha d'aconseguir tot l'alumnat a la finalització del cicle, es troba regulada en l'**art. 4 RD Títol**, sent esta la d'elaborar, gestionar i avaluar **projectes d'animació fisicoesportius recreatius** per a tot tipus d'usuaris, programant i dirigint les activitats d'ensenyança, d'inclusió socioesportiva i de temps lliure, coordinant les actuacions dels professionals implicats, garantint la seguretat, respectant el medi ambient i aconseguint la satisfacció dels usuaris, en els límits de cost previstos.

#### *b) Competències professionals, personals, socials*

Actualment, en l'entorn de treball, tots els treballadors han d'enfrontar-se a nous reptes. La finalitat de la formació professional és la de preparar professionals que, a més, d'una competència tècnica específica, tinguen una formació personal i humana que els permetisca desenvolupar-se i relacionar-se adequadament en el seu treball. L'ensenyament de la FOL contribueix a assolir les següents competències professionals, personals, socials i les competències per a l'aprenentatge permanent establertes en els títols:

- Organitzar i desenvolupar el treball assignat mantenint unes relacions professionals adequades en l'entorn de treball.
- Utilitzar els mitjans de consulta disponibles, seleccionant el més adequat en cada cas, per resoldre en temps raonable supòsits no coneguts i dubtes professionals.

- Aplicar els protocols i normes de seguretat, qualitat i respecte al medi ambient en les intervencions realitzades.
- Complir amb els objectius de la producció, col·laborant amb l'equip de treball i actuant conforme als principis de responsabilitat i tolerància.
- Adaptar-se a diferents llocs de treball i noves situacions laborals originats per canvis tecnològics i organitzatius en els processos productius.
- Resoldre problemes i prendre decisions individuals seguint les normes i procediments establerts definits dins de l'àmbit de la seua competència.
- Exercir els seus drets i acomplir amb les obligacions derivades de les relacions laborals, d'acord amb el que estableix la legislació vigent.
- Gestionar la seua carrera professional, analitzant les oportunitats d'ocupació, autoocupació i aprenentatge.
- Participar de forma activa en la vida econòmica, social i cultural, amb una actitud crítica i responsable.

### *c) Soft skills (competències blandes)*

Es referixen a les habilitats que són menys atribuïbles a les qualificacions i més orientades a la personalitat. És el resultat d'una combinació d'habilitats socials, de comunicació, de forma de ser, d'acostament als altres, entre altres, que fan a una persona donada a relacionar-se i comunicar-se de manera efectiva amb altres.

És per això que es pretén desenvolupar: l'escolta activa, la comunicació no verbal, la concisió en les explicacions, l'empatia, l'elogi dels comentaris dels/de les companys/es, el desenvolupament de la confiança, el treball en equip, la gestió de l'estrés, la motivació, la gestió del canvi, la capacitat de delegació i l'habilitat d'interacció personal i amb públic, entre altres.

## **4. Continguts.**

### **Estructura i classificació**

#### **a) Busca activa d'ocupació:**

- Anàlisi dels interessos, aptituds i motivacions personals per a la carrera professional.
- Valoració de la importància de la formació permanent per a la trajectòria laboral i professional.
- Identificació d'itineraris formatius relacionats amb el títol.
- Definició i anàlisi del sector professional.
- Planificació de la pròpia carrera: establiment d'objectius a mitjà i llarg termini.
- Procés de busca d'ocupació en xicotetes, mitjanes i grans empreses del sector.
- Oportunitats d'aprenentatge i d'ocupació a Europa. Europass (elaborat en una



segona llengua europea), Ploteus, Erasmus.

- Tècniques i instruments de recerca de treball: fonts d'informació i reclutament. Tècniques per a la selecció i l'organització de la informació.
- Carta de presentació. Currículum. Testos psicotècnics. Entrevista de treball.
- Valoració d'altres possibilitats d'inserció: autoocupació i accés a la funció pública.
- El procés de presa de decisions.

### **Gestió del conflicte i equips de treball:**

- Valoració dels avantatges i inconvenients del treball en equip per a l'eficàcia de l'organització davant del treball individual.
- Concepte d'equip de treball.
- Tipus d'equips en el sector professional segons les funcions que desenrotllen.
- Característiques d'un equip de treball eficaç.
- La participació en l'equip de treball. Anàlisi dels diferents rols dels participants.
- Etapes de formació dels equips de treball.
- Tècniques de dinamització de grups.
- Definició del conflicte: característiques, fonts i etapes del conflicte.
- Causes del conflicte en el món laboral.
- Mètodes per a la resolució o supressió del conflicte: negociació; mediació, conciliació i arbitratge.

### **Contracte de treball:**

- El Dret del Treball. Fonts del Dret del Treball, en especial, el conveni col·lectiu.
- Anàlisi de la relació laboral individual.
- Relacions laborals excloses i relacions laborals especials.
- Noves maneres de regulació del treball.
- Intervenció dels organismes públics en les relacions laborals.
- Drets i deures derivats de la relació laboral.
- El contracte de treball: característiques, contingut mínim, formalització i període de prova.
- Modalitats de contractes de treball i mesures de foment de la contractació. ETT.
- Temps de treball: jornada, descans, vacances, permisos, hores extraordinàries, festius, horaris,...
- Condicions de treball relacionades amb la conciliació de la vida laboral i familiar.
- Salari: estructura del salari, SMI, FOGASA, rebut de salaris.
- Modificació, suspensió i extinció del contracte de treball. Rebut de liquidació.
- Representació dels treballadors: representants unitaris i sindicals.
- Negociació col·lectiva.
- Anàlisi del conveni col·lectiu aplicable al seu àmbit professional.
- Conflictes col·lectius de treball.
- Noves maneres d'organització del treball: subcontractació, teletreball,...
- Beneficis per als treballadors en les noves organitzacions: flexibilitat, beneficis socials...
- Plans d'igualtat.

### **Seguretat Social, ocupació i desocupació:**

- El sistema de Seguretat Social com a principi bàsic de solidaritat social.
- Estructura del sistema de Seguretat Social: nivells de protecció; règims especials i general.

- Determinació de les principals obligacions dels empresaris i els treballadors en matèria de Seguretat Social: afiliació, altes, baixes i cotització.
- L'acció protectora de la Seguretat Social: prestacions contributives i no contributives.
- Concepte i situacions en la protecció per desocupació: prestació de desocupació, subsidi, renda activa d'inserció.
- RETA: obligacions i acció protectora.

### **Avaluació de riscos professionals:**

- La cultura preventiva: integració en l'activitat i organització de l'empresa.
  - Valoració de la relació entre treball i salut. Normativa reguladora.
  - El risc professional.
  - El dany laboral: AT, EP, d'altres patologies.
  - Tècniques de prevenció.
  - Anàlisi de factors de risc.
  - Avaluació de riscos en l'empresa com a element bàsic de l'activitat preventiva.
- Metodologia d'avaluació.
- Anàlisi de riscos lligats a les condicions de seguretat.
  - Anàlisi de riscos lligats a les condicions ambientals.
  - Anàlisi de riscos lligats a les condicions ergonòmiques i psicosocials.
  - Riscos específics en el sector.
  - Determinació dels possibles danys a la salut del treballador que poden derivar-se de les situacions de risc detectades.

### **Planificació de la prevenció de riscos en l'empresa:**

- Drets i deures en matèria de prevenció de riscos laborals.
- Responsabilitats en matèria de prevenció de riscos laborals.
- Modalitats d'organització de la prevenció a l'empresa.
- Auditories internes i externes.
- Representació dels treballadors en matèria preventiva.
- Organismes públics relacionats amb la prevenció de riscos laborals: OIT, Agència Europea de Seguretat i Salut, INSHT, Inspecció de Treball, INVASSAT...
- Gestió de la prevenció a l'empresa.
- Planificació de la prevenció a l'empresa.
- Investigació, notificació i registre d'accidents de treball.
- Índexs de sinistralitat laboral.
- Plans d'emergència i d'evacuació en entorns de treball.
- Elaboració d'un pla d'emergència en un centre de producció corresponent a la seua activitat professional.

### **Aplicació de mesures de prevenció i protecció en l'empresa:**

- Determinació de les mesures de prevenció i protecció individual i col·lectiva.
- Protocol d'actuació davant d'una situació d'emergència.
- Primers auxilis: concepte, aplicació de tècniques de primers auxilis.
- Vigilància de la salut dels treballadors.

## 5. Unitats didàctiques.

### a) Organització de les unitats didàctiques.

1. *Projecte professional i cerca de feina.*
2. *La relació laboral.*
3. *El contracte de treball*
4. El salari i la Seguretat Social.
5. Modificació, suspensió i extinció del contracte de treball.
6. La representació dels treballadors. conflicte i treball en equip.
7. Seguretat i salut en el treball.
8. Prevenció de riscos laborals
9. L'Organització de la prevenció i l'actuació en casos d'emergència.

L'**estructura** de les 9 unitats didàctiques és la següent:

#### **UNITAT DE TREBALL 1. Projecte professional i cerca de feina**

En acabar aquesta unitat l'alumnat ha de ser capaç de:

- Aprofundir en el coneixement de les capacitats, aptituds i interessos personals.
- Analitzar el potencial professional propi i establir un pla d'acció per millorar-lo.
- Identificar les diferents opcions acadèmiques professionals que hi ha després d'acabar un cicle formatiu.
- Valorar la importància de continuar formant-se al llarg de tota la vida, com a factor clau per a l'ocupabilitat i l'adaptació a les exigències del procés productiu.
- Tenir en compte la possibilitat de treballar per compte propi.
- Identificar les opcions d'ocupació pública en el seu sector professional.
- Conèixer les principals fonts d'ocupació i empreses del seu sector professional.
- Aprendre a manejar les xarxes socials útils per a la cerca de feina.
- Elaborar un *curriculum vitae* i redactar cartes de presentació.
- Distingir els diferents tipus de proves i tests psicotècnics.
- Manejar-se de manera adequada en una dinàmica de grup i en les entrevistes de feina.
- Conèixer la forma de cercar feina a Europa i les eines que el poden ajudar, com la xarxa Eures, el Marc europeu comú de referència per a les llengües i els cinc documents Europass.

#### **UNITAT DE TREBALL 2. La relació laboral**

En acabar aquesta unitat l'alumnat ha de ser capaç de:

- Distingir les relacions laborals de les que no ho són i de les relacions laborals especials.
- Conèixer les característiques bàsiques de tota relació laboral.

- Descobrir que l'Estatut dels treballadors és la norma bàsica del dret laboral.
- Identificar els drets i deures dels treballadors i les potestats de l'empresari.
- Ser capaç de conèixer els drets dels treballadors amb relació als descansos, els festius, les vacances o els permisos retribuïts.
- Identificar les mesures que sobre la jornada intenten afavorir la conciliació de la vida familiar i laboral.

### **UNITAT DE TREBALL 3. El contracte de treball**

En acabar aquesta unitat l'alumnat ha de ser capaç de:

- Identificar un contracte de treball i el seu significat.
- Aprendre qui pot signar un contracte de treball.
- Descobrir que un contracte de treball es pot subscriure de forma verbal o escrita i identificar els que es poden formalitzar de forma verbal.
- Distingir les principals modalitats contractuals.
- Conèixer les característiques específiques de cada modalitat contractual.
- Llegir i interpretar correctament un contracte de treball.
- Formalitzar per escrit un contracte de treball.
- Manejar-se adequadament el dia de la signatura d'un contracte de treball.
- Identificar les relacions contractuals en cas de treballar per a una ETT.
- Conèixer els drets d'un treballador contractat a través d'una ETT.

### **UNITAT DE TREBALL 4. El salari i la Seguretat Social**

En acabar aquesta unitat l'alumnat ha de ser capaç de:

- Conèixer què és el salari i els seus tipus.
- Aplicar en la seva vida laboral els aspectes més rellevants sobre el salari: el seu pagament, SMI i mesures de protecció.
- Identificar una nòmina i els diferents conceptes que hi apareixen.
- Entendre la importància de l'existència d'un sistema públic de Seguretat Social.
- Conèixer l'obligació de cotitzar a la Seguretat Social de l'empresari i treballador.
- Identificar i saber calcular la quantia de les prestacions per IT i desocupació.

### **UNITAT DE TREBALL 5. Modificació, suspensió i extinció del contracte de treball**

En acabar aquesta unitat l'alumnat ha de ser capaç de:

- Descobrir els tipus de modificacions que pot efectuar l'empresari en el contracte de treball.
- Conèixer les causes d'interrupció temporal de la relació laboral.
- Identificar els tipus d'acomiadament.
- Saber quines accions legals pot emprendre en cas de disconformitat amb les decisions empresarials.
- Conèixer les diferents quanties de les indemnitzacions i aprendre a calcular una liquidació.

### **UNITAT DE TREBALL 6. La representació dels treballadors. conflicte i treball en equip**

En acabar aquesta unitat l'alumnat ha de ser capaç de:

- Descobrir com s'organitza la representació i participació dels treballadors en l'empresa.
- Aprendre quins són els drets dels treballadors en matèria de representació i participació en l'empresa.
- Distingir la representació col·lectiva unitària de la representació col·lectiva sindical.
- Analitzar les garanties i competències dels representants dels treballadors.
- Saber què és un conveni col·lectiu i fer una anàlisi bàsica d'un conveni del seu sector professional.
- Comprendre les mesures de conflicte col·lectiu.
- Ser conscient de les implicacions de l'exercici del dret a la vaga i del locaut.
- Aprendre què és el treball en equip i com funcionen els equips de treball eficaços.
- Entendre què és conflicte i com es poden utilitzar mètodes adequats per resoldre'l.
- Desenvolupar la capacitat com a negociador.

### **UNITAT DE TREBALL 7. Seguretat i salut en el treball**

En acabar aquesta unitat l'alumnat ha de ser capaç de:

- Relacionar els conceptes de salut i treball.
- Explicar el concepte modern de salut proporcionat per l'Organització Mundial de la Salut.
- Valorar la importància de la cultura preventiva en tots els àmbits i activitats de l'empresa.
- Aprendre que el treball contribueix al benestar personal, però pot deteriorar la salut, si no es prenen les mesures adequades.
- Distingir entre risc laboral i condició de treball.
- Aprendre a identificar les condicions de treball que poden ocasionar danys per a la seguretat i salut dels treballadors.
- Identificar els tipus de riscos laborals que hi pot haver en un lloc de treball.
- Conèixer els efectes nocius dels diferents riscos i com s'ha d'actuar per evitar-los.
- Detectar les situacions de risc més habituals en l'àmbit laboral i aplicar-hi les mesures de protecció i prevenció adequades.
- Valorar la importància i la utilitat de la prevenció de riscos laborals.
- Descobrir el concepte d'accident de treball i malaltia professional i diferenciar-los.

### **UNITAT DE TREBALL 8. Prevenció de riscos laborals**

En acabar aquesta unitat l'alumnat ha de ser capaç de:

- Conèixer la normativa bàsica en matèria de prevenció de riscos laborals.
- Descobrir els organismes públics nacionals i internacionals que vetllen per la seguretat i higiene en el treball.
- Descobrir els drets i deures dels treballadors en prevenció de riscos laborals.
- Conèixer els principis de prevenció.
- Identificar les tècniques de prevenció.
- Analitzar la representació dels treballadors en matèria de prevenció.
- Identificar les mesures de protecció col·lectiva i individual.
- Descobrir què són els EPI i les seves característiques.
- Ser capaç d'identificar i comprendre el significat dels senyals de seguretat

## UNITAT DE TREBALL 9. L'organització de la prevenció i l'actuació en casos d'emergència

En acabar aquesta unitat l'alumnat ha de ser capaç de:

- Comprendre que la prevenció de riscos laborals ha d'estar planificada i ben organitzada per ser eficaç.
- Descobrir els aspectes essencials del pla de prevenció.
- Conèixer la finalitat de l'avaluació de riscos i els seus elements fonamentals.
- Distingir les diferents formes d'organitzar la prevenció en l'empresa i identificar la més adequada per a cada situació.
- Prendre consciència de la importància del Pla d'autoprotecció davant situacions d'emergència.
- Conèixer què s'ha de fer quan s'evacua un lloc de treball.
- Saber com s'ha d'actuar si es produeix un incendi en l'empresa.
- Conèixer els primers auxilis que s'han d'aplicar davant ferides, hemorràgies, cremades i fractures.

### b) Distribució temporal de les unitats didàctiques.

1<sup>a</sup> avaluació: Unitats didàctiques 2, 3 i 4

2<sup>a</sup> avaluació: Unitats didàctiques 5,6 i 7

3<sup>a</sup> avaluació: Unitats didàctiques 8,9 i 1

\*L'organització i la distribució temporal de les UD podrà variar en funció de les circumstàncies que sorgeixen al llarg del curs.

## 6. Metodologia. Orientacions didàctiques.

### a) Metodologia general i específica.

La metodologia en el aula ha d'anar canviant a poc a poc. L'escenari conegut com a "**classes magistrals**", on l'alumnat simplement escolta i aprén el que diu el docent, no sembla el més propici per a l'aprenentatge significatiu. La tendència és que l'alumnat es convertisca en el protagonista del seu propi aprenentatge. **L'alumnat ha de ser competent en el seu dia a dia**, desenvolupant totes les seues dimensions: la personal, la social i la professional, mitjançant la reflexió, la planificació i la recerca de solucions per als problemes reals.

Per la qual cosa, es fa necessari introduir en esta programació, **metodologies àgils i actives** on els continguts construeixen destreses d'aprenentatge que faciliten a l'alumnat les **ferramentes** necessàries per afrontar la formació en **la seua vida** laboral i personal i alhora, adaptar-se als **canvis** amb els quals es pot trobar.

En els cicles de formació professional, les metodologies àgils i actives (on poden planificar-se tots els **RA**), son les que més s'apropen a les diferents **realitats professionals** de la societat actual. Destaquem:

## -Aprentatge col·laboratiu basat en projectes (ACBP).

Esta metodologia afavoreix la possibilitat d'interrelacionar diferents mòduls professionals. Pot utilitzar-se com una estratègia més en el procés d'ensenyament-aprenentatge. Pot aplicar-se en un mòdul o part d'ell o integrar-se en el currículum d'un cicle formatiu. L'ACBP és una estratègia metodològica que implementa un conjunt de **tasques** basades en la **resolució de preguntes** o problemes reals (reptes), mitjançant un **procés d'investigació** o creació per part de l'estudiant (autonomia, cooperació) i que finalitza amb un **producte final** presentat front els demés (**difusió**).

Esta metodologia pretén que l'alumnat adquireixca de forma més ampla, una sèrie de valors i competències necessàries per al desenvolupament personal i professional.

## -Design Thinking o pensament de disseny.

Situa l'alumnat com l'eix de tot el procés. El més important és la **comprensió profunda** (qualitatiu), per damunt de l'acumulació de dades (quantitatiu). Si, amés, sumem a este enfocament, equips de treball heterogenis, ens trobarem davant una vertadera ferramenta de **co-creació**, on la veu de l'alumnat és essencial. Es tracta d'un canvi radical on passem de dissenyar PER A l'alumnat, a dissenyat AMB l'alumnat.

## -Aprentatge cooperatiu.

Una estructura cooperativa en el aula és aquella organització que genera **interacció i interdependència positiva** entre l'alumnat en **grups heterogenis** de treball que persegueixen un **mateix objectiu**. Cada alumne/a es responsabilitza del seu treball i es compromet amb la resta de l'equip. Es treballa el **win-win**.

### Beneficis d'aprenentatge cooperatiu:

- **Compromís** per part de tots els membres del grup en la tasca que deuen abordar.
- Sentiment de **pertinença** al grup.
- Pràctica conjunta, col·laboració, **interacció**
- **Construcció col·laborativa** de coneixement.
- Permet acomodar els **diferents estils d'aprenentatge** dels estudiants.
- Promou el desenvolupament de la capacitat per a **raonar** de forma crítica, escriure i parlar amb claredat.
- Incrementa la **satisfacció** i facilita un major rendiment acadèmic.
- Prepara als estudiants per al món del treball actual.

## Metodologia Scrum

És una metodologia àgil utilitzada en el **desenvolupament de projectes**. Es divideix per **etapes** on l'equip pot obtenir millors resultats que treballant de forma tradicional i s'estructura en cicles de treball anomenats **sprints**. La disposició en el aula deurà propiciar un alt nivell de comunicació. Els membres de cada grup hauran de conèixer-se bé. Es tracta d'una **col·lecció de processos** a través dels quals es gestiona el Projecte i es motiva el grup.

**El docent** adquireix un rol diferent: planifica, desenvolupa i avalua l'ensenyament. Crea escenaris oberts i flexibles, promovent el desenvolupament professional i la formació de comunitats d'aprenentatge. S'assegura que tots els membres del seu grup realitzen tasques i gestiona la resolució de problemes o dificultats.

### **Beneficis de Scrum:**

- Propicia la realització de **projectes de qualitat**.
- Fomenta la **col·laboració** entre estudiants i un adequat treball en equip.
- Promou la **creativitat** i la solució de problemes.
- **Aprenen a aprendre**.
- Adquireixen una major **autonomia**.
- S'optimitza el temps amb major efectivitat.
- Es comprén millor la matèria d'estudi.
- Es fomenta la **diversitat**.

### **-Investigació de camp (Fora de l'aula).**

Passos per a la investigació:

1. **Determinar una àrea d'interés** relacionada amb el cicle formatiu, (motivats per lectures, observació, comentaris, etc.); per exemple, "la pesca".
2. **Formular una pregunta** que, per una banda, es pugui respondre i, per altra, pague la pena estudiar-la; per exemple, "quina cosa passa des de que el peix està a la mar fins que aplega a la taula?"
3. **Detallar al màxim la pregunta**; per exemple, "quines persones estan implicades des de que el peix està a la mar fins que aplega a la taula?"
4. **Buscar la informació** necessària per a respondre a la pregunta; per exemple, "professions de la mar", "llocs relacionats amb la pesca i la venda de peix", etc.
5. **Preparar la investigació**; per exemple, qüestionaris per als pescadors/res, fulles d'observació per la llotja, noms dels peixos a la pescateria, etc.

### **Aprenentatge servici (Fora de l'aula).**

Esta metodologia **uneix** l'aprenentatge amb el compromís social. Es tracta d'aprendre realitzant un servici a la comunitat, on l'alumnat aprén a treballar necessitats reals de l'entorn amb la finalitat de millorar-lo.

### **Beneficis Aprenentatge servici:**

1. Formar ciutadans capaços de **millorar la societat** i no sols el seu currículum personal.
2. Desenvolupar en els estudiants la capacitat per provocar **canvis en el seu entorn** i contribuir a fer un millor món. Per exemple, arreglar un parc o atendre la soledat de les persones grans o organitzar una donació de sang en una població.

No és tracta sols d'una metodologia d'aprenentatge, sinó també d'una filosofia que reconcilia la qualitat educativa i la **inclusió social**.



## *b) Activitats i recursos didàctics i organitzatius*

Al llarg de cada unitat didàctica es realitzaran distintes activitats per a facilitar la seua comprensió per part de l'alumne. Les activitats seran:

- Individuals i grupals (si la situació sanitària ho permet).
- D'avaluació inicial, introducció i descobriment.
- De formació, desenvolupament, anàlisi o estudi de casos, destinades a desenvolupar habilitats i destreses més complexes.
- D'aplicació, resum i consolidació, destinades a aplicar, mesurar, avaluar o situar allò après en una estructura més àmplia i adquirir capacitats que siguin transferibles a altres situacions el més pròxim a les reals.

Es recomana el llibre “**FORMACIÓ I ORIENTACIÓ LABORAL 360º**” de l'editorial **EDITEX**, per seguir l'assignatura i fer les activitats.

En la pràctica docent diària, es poden emprar també altres recursos com la pissarra, ordinador, canó projector, vídeos, textos periodístics, cine, anuaris estadístics, premsa, revistes, blogs...

Es consultaran textos legals com el Decret del títol que regula cada cicle formatiu, la Constitució Espanyola, l'Estatut dels Treballadors, la Llei General de la Seguretat Social, la Llei de Prevenció de Riscos Laborals, Convenis col·lectius així com sentències laborals.

Al llarg del curs s'utilitzarà aquesta metodologia seguint la línia d'actuació del Departament, amb la intenció d'interioritzar els continguts del mòdul i desenvolupar les actituds i els procediments.

## *c) Activitats i estratègies d'ensenyança i aprenentatge.*

La metodologia aplicada es traduirà en l'aula desenvolupant les unitats d'acord amb el següent esquema de treball:

- **Introducció a la unitat de treball amb l'objectiu de motivar els alumnes:** Exposició per part del professorat dels continguts que es van a treballar, a fi de proporcionar una visió global de la unitat que ajude als alumnes a familiaritzar-se amb el tema.

- **Anàlisi dels coneixements previs dels alumnes:** Mitjançant una sèrie de preguntes inicials en cada unitat, el professorat realitzarà una avaluació preliminar dels coneixements de partida dels alumnes. D'aquesta manera l'alumnat entrarà en contacte amb el tema i el professorat identificarà els coneixements previs que posseeix el grup d'alumnes, amb la qual cosa podrà introduir les modificacions necessàries per a atendre les diferències i, sobretot, per prevenir.

- **Exposició de continguts i desenvolupament de la unitat:** El professorat desenvoluparà els continguts essencials de la unitat didàctica, mantenint l'interès i fomentant la participació de l'alumnat. Quan ho estime oportú, i en funció dels interessos, demandes, necessitats i expectatives dels alumnes, podrà organitzar el tractament de determinats continguts de forma agrupada, o reestructurar-los, de manera que els facilite la realització d'aprenentatges significatius.

- **Treball individual dels alumnes exercint les activitats proposades:** Els alumnes realitzaran distints tipus d'activitats, per a assimilar i reforçar el que han après. Aquestes activitats se succeeixen en el desenvolupament dels continguts, refermant els conceptes principals i la generalització dels mateixos. Tot això realitzat davall la supervisió personal del professorat, que analitzarà les dificultats i orientarà i proporcionarà les ajudes necessàries.

- **Treball en xicotets grups:** Si la situació sanitària ho permet els alumnes duran a terme activitats en xicotets grups per a desenvolupar un treball cooperatiu.

- **Resum i síntesi dels continguts de la unitat:** En finalitzar cada unitat es sintetitzaran les principals idees exposades i es repassarà el que els alumnes han comprés.

#### ***d) Activitats Complementàries i extraescolars***

A continuació es presenten aquelles **activitats complementàries** al normal desenvolupament del mòdul, les quals seran dutes a terme sempre que siga possible tenint en compte els recursos disponibles, el temps i l'organització del departament.

- Visionat de pel·lícules relacionades amb els continguts del mòdul per al seu posterior anàlisi crítica. (Roma, Pago justo, Aguas Oscuras. El método; Dos días, una noche)

- Elaboració de Dossiers per a ús personal sobre cerca d'Ocupació.

- Xarrades amb experts de distints àmbits (representants sindicals, especialistes en prevenció, membres de la creu roja..).

Pel que fa a les **activitats extraescolars** que, per la seua naturalesa, estan pensades per a realitzar-se fora de l'aula, pensem que són de vital importància perquè actuen de nexa entre la realitat acadèmica dels alumnes i l'entorn laboral en el què de manera imminent es van a veure immersos.

La seua realització estarà condicionada per l'organització del propi curs, la possibilitat de concertar les visites i tenint sempre en compte el desenvolupament normal de la resta de mòduls que conformen el cicle formatiu.

És per això, que este departament deixa oberta la possibilitat a altres activitats semblants en el cas que es produïsquen sempre tenint en compte el procediment necessari per a la seua realització.

- Visita a la Fira d'Ocupació

- Xarrada/taller d'empreses per fomentar la salut i previndre factors de riscos laborals.

- Visita a la Ciutat de la justícia.

- Xarrada/taller ETTs

## **7. Avaluació de l'alumnat.**

### **c) Criteris d'avaluació.**

Els criteris d'avaluació corresponents a cadascú dels resultats d'aprenentatge son els següents:

#### **1. Selecciona oportunitats d'ocupació, identificant les diferents possibilitats d'inserció i les alternatives d'aprenentatge al llarg de la vida.**

- a) S'ha valorat la importància de la formació permanent com factor clau per a l'ocupabilitat i l'adaptació a les exigències del procés productiu.
- b) S'han identificat els itineraris formatiu-professionals relacionats amb el perfil professional.
- c) S'han determinat les aptituds i actituds requerides per l'activitat professional relacionada amb el perfil del títol.
- d) S'ha identificat els principals jaciments d'ocupació i d'inserció laboral.
- e) S'han determinat les tècniques utilitzades en el procés de recerca d'ocupació.
- f) S'han previst les alternatives d'autoocupació en els sectors professionals relacionats amb el títol.
- g) S'ha realitzat la valoració de la personalitat, aspiracions, actituds i formació pròpia per la presa de decisions.

#### **2. Aplica les estratègies del treball en equip, valorant la seua eficàcia i eficiència per aconseguir els objectius de l'organització.**

- a) S'han valorat els avantatges del treball en equip en situacions de treball relacionades amb el perfil.
- b) S'han identificat els equips de treball que poden constituir-se en una situació real de treball.
- c) S'han determinat les característiques de l'equip de treball eficaç front als equips ineficaços.
- d) S'ha valorat positivament la necessària existència de diversitat de rols i opinions assumits pels membres d'un equip.
- e) S'ha reconegut la possible existència de conflicte entre els membres d'un grup com un aspecte característic de les organitzacions.
- f) S'han identificat els tipus de conflictes i les seues fonts.
- g) S'han determinat procediments per la resolució del conflicte.

**NOTA:** solapament amb el mòdul de Dinamització grupal pel que es coordinarà amb l'equip docent per a impartir els continguts que es troben repetits.

#### **3. Exerceix els drets i compleix les obligacions que se deriven de les relacions laborals, reconeixent-les en els diferents contractes de treball.**

- a) S'han identificat els conceptes bàsics del dret del treball.
- b) S'han distingit els principals organismes que intervenen en les relacions entre empresaris i treballadors.
- c) S'han determinat els drets i obligacions derivats de la relació laboral.
- d) S'han classificat les principals modalitats de contractació, identificant les mesures de foment de la contractació per determinats col·lectius.
- e) S'han valorat les mesures establertes per la legislació vigent per la conciliació de la vida

laboral i familiar.

- f) S'han identificat les causes i efectes de la modificació, suspensió i extinció de la relació laboral.
- g) S'ha analitzat el rebut de salaris identificant els principals elements que l'integren.
- h) S'han analitzat les diferents mesures de conflicte col·lectiu i els procediments de solució de conflictes.
- i) S'han determinat les condicions de treball pactades en un conveni col·lectiu aplicable a un sector professional relacionat amb el títol.
- j) S'han identificat les característiques definitòries dels nous entorns d'organització del treball.

#### **4. Determina l'acció protectora del sistema de la Seguretat Social davant les distintes contingències cobertes, identificant les distintes classes de prestacions.**

- a) S'ha valorat el paper de la Seguretat Social com pilar essencial per la millora de la qualitat de vida dels ciutadans.
- b) S'han enumerat les diverses contingències que cobreix el sistema de Seguretat Social.
- c) S'han identificat els règims existents en el sistema de Seguretat Social.
- d) S'han identificat les obligacions d'empresari i treballador dins del sistema de Seguretat Social.
- e) S'han identificat en un supòsit senzill les bases de cotització d'un treballador i les quotes corresponents a treballador i empresari.
- f) S'han classificat les prestacions del sistema de Seguretat Social, identificant els requisits.
- g) S'han determinat les possibles situacions legals de desocupació en supòsits pràctics senzills.
- h) S'ha realitzat el càlcul de la durada i quantia d'una prestació per desocupació de nivell contributiu bàsic.

#### **5. Avalua els riscos derivats de la seua activitat, analitzant les condicions de treball i els factors de risc presents en el seu entorn laboral.**

- a) S'ha valorat la importància de la cultura preventiva en tots els àmbits i activitats de l'empresa.
- b) S'han relacionat les condicions laborals amb la salut del treballador.
- c) S'han classificat els factors de risc en l'activitat i els danys derivats dels mateixos.
- d) S'han identificat les situacions de risc més habituals en els entorns de treball.
- e) S'ha determinat l'avaluació de riscos en l'empresa.
- f) S'han determinat les condicions de treball amb significació per la prevenció en els entorns de treball relacionats amb el perfil professional.
- g) S'han classificat i descrit els tipus de danys professionals, amb especial referència a accidents de treball i malalties professionals, relacionats amb el perfil professional.

#### **6. Participa en l'elaboració d'un pla de prevenció de riscos en una xicoteta empresa, identificant les responsabilitats de tots els agents implicats.**

- a) S'han determinat els principals drets i deures en matèria de prevenció de riscos laborals.
- b) S'han classificat les distintes formes de gestió de la prevenció en l'empresa, en funció dels distintes criteris establerts en la normativa sobre prevenció de riscos laborals.
- c) S'han determinat les formes de representació dels treballadors en l'empresa en matèria de prevenció de riscos.
- d) S'han identificat els organismes públics relacionats amb la prevenció de riscos laborals.

- e) S'ha valorat la importància de l'existència d'un pla preventiu en l'empresa que incloga la seqüenciació d'actuacions que es deuen realitzar en cas d'emergència.
- f) S'ha definit el contingut del pla de prevenció en un centre de treball relacionat amb el sector professional.
- g) S'ha projectat un pla d'emergència i evacuació en una petita i mitjana empresa (pime).

## **7. Aplica les mesures de prevenció i protecció, analitzant les situacions de risc en l'entorn laboral.**

- a) S'han definit les tècniques de prevenció i de protecció que deuen aplicar-se per evitar els danys en el seu origen i minimitzar les seues conseqüències en cas de que siguin inevitables.
- b) S'ha analitzat el significat i abast dels distints tipus de senyalització de seguretat.
- c) S'han analitzat els protocols d'actuació en cas d'emergència.
- d) S'han identificat les tècniques de classificació de ferits en cas d'emergència on existeixen víctimes de diversa gravetat.
- e) S'han identificat les tècniques bàsiques de primers auxilis que han de ser aplicades en el lloc de l'accident davant distints tipus de danys i la composició i ús de la farmaciola.
- f) S'han determinat els requisits i condicions per la vigilància de la salut del treballador i la seua importància com mesura de prevenció.

**NOTA:** solapament de part del contingut amb el mòdul de Valoració de la condició física i intervenció en accidents pel que es coordinarà amb l'equip docent per a impartir els continguts que es troben repetits.

### ***d) Instruments d'avaluació.***

Els instruments i tècniques d'avaluació comporten un procés de **recollida constant** d'informació amb la finalitat d'avaluar unes conductes que posen de manifest el grau i les maneres amb les quals l'alumnat realitza l'aprenentatge dels diferents continguts i de les que es poden obtindre **evidències significatives** del grau de desenvolupament del **perfil competencial**.

Estos instruments avaluaran els **criteris d'avaluació** i no els continguts.

Les activitats específiques avaluablestaran associades a un o diversos criteris d'avaluació com a referència per a la seua valoració.

Hi ha moltes tècniques i instruments per a avaluar en la Formació Professional i variaran **segons el moment**, l'aspecte que vulgam avaluar i la finalitat perseguida.

Cal tenir en compte que les activitats específiques que s'exposen a continuació són també activitats d'ensenyament-aprenentatge, donat que no sols ens serviran per a valorar el coneixement i la destresa adquirides, sinó també allò que ens **faltaria per aconseguir** i que compliria una funció formativa per al docent i, amés, una funció reguladora de l'estudi i comprensió per part de l'alumnat.

<b>Avaluació</b>	<b>Objectiu</b>	<b>Amb què avaluar?</b>	<b>Moment</b>
<b>Inicial o Diagnòstica.</b>	<ul style="list-style-type: none"> <li>- Coneixements previs, motivacions i interessos.</li> <li>- Diagnosticar dificultats.</li> </ul>	<ul style="list-style-type: none"> <li>- Debats, xerrades.</li> <li>- Proves escrites.</li> <li>- Qüestionaris.</li> <li>- Dinàmiques de grup.</li> </ul>	En iniciar cada etapa de treball.
<b>Formativa.</b>	<ul style="list-style-type: none"> <li>- Comprovar la consecució dels objectius proposats i l'evolució de l'alumnat.</li> <li>- Caràcter regulador, orientador i autocorrector del procés formatiu.</li> </ul>	<ul style="list-style-type: none"> <li>- Qüestionaris.</li> <li>- Entrevistes.</li> <li>- Enquestes.</li> <li>- Observació directa y sistemàtica.</li> <li>- Proves orals o escrites.</li> <li>- Exposicions.</li> <li>- Pràctiques.</li> <li>- Rúbriques.</li> </ul>	En qualsevol moment del procés d'ensenyament.
<b>Final o sumativa.</b>	<ul style="list-style-type: none"> <li>- Comprovar el grau de desenvolupament i els resultats d'aprenentatge.</li> </ul>	<ul style="list-style-type: none"> <li>- Qualsevol de les anteriors.</li> </ul>	Al final de cada etapa de treball, trimestre o curs.
<b>Autoavaluació i Coavaluació.</b>	<ul style="list-style-type: none"> <li>- Fer-los participants del seu procés d'aprenentatge.</li> <li>- Grau de satisfacció.</li> </ul>	<ul style="list-style-type: none"> <li>- Escales d'autovaloració.</li> <li>- Entrevistes personals.</li> <li>- Fulla de valoració d'equip.</li> <li>- Debats finals.</li> </ul>	Al final de cada trimestre i curs.

### **c) Criteris de qualificació.**

Constitueixen els aspectes sobre els quals anem a qualificar i valorar quantitativament l'alumnat al llarg del curs.

En Formació Professional, els criteris deuen fer-se públics i ser presentats a l'alumnat i a les seues famílies en cas de ser menors d'edat a principi de curs per a que siguin coneixedores.

Per este motiu, es dissenyarà un document resum per a entregar a l'alumnat els primers dies de classe o per a col·locar en el tauler informatiu de l'aula o en la Plataforma AULES.

A continuació, es detallen els criteris de qualificació d'esta programació didàctica amb caràcter global per a tot el curs, detallant els percentatges de qualificació o el valor assignat.

Treballs, activitats, reptes, jocs, exposicions, debats i projectes	Proves objectives	Autoavaluació.	Coavaluació
Activitats realitzades a l'aula i a casa.	Proves objectives orals o escrites.	Escales d'autovaloració.	Full valoració companys.
Qüestionaris.	Proves de comprensió de cada bloc	Quadern d'aprenentatge.	Debats finals.
Aportació voluntària de treballs per part dels alumnes	Exposicions de treballs individuals o en grup.		
Treballs obligatoris.			
Jocs.			
Resolució d'activitats proposades al llibre de FOL i pel propi professor/ra.			
Debats.			
Participació en altres activitats de diversa índole.			

En concret, els percentatges a aplicar per a la qualificació de l'alumnat i l'obtenció de la nota, seran els següents:

- Proves objectives orals o escrites: **60%** en funció de les necessitats de la matèria.
  - Treballs, activitats, dinàmiques, exercicis, reptes, jocs, microprojectes i altres treballs de diversa índole, amb caràcter obligatori: **30%**.
  - Autoavaluació: **5%**.
  - Coavaluació: **5%**
- Per a l'aplicació d'aquests percentatges, i poder obtenir una qualificació positiva en el mòdul, caldrà que l'alumnat **obtinga almenys un 4** en cada apartat, per poder realitzar-li la nota **mitjana**.
- La presentació de qualsevol treball activitat, repte jocs o templates, fins a 5 dies **fora del termini restarà 1** punt de la seua nota. A partir de 5 dies fora del termini ja no es podrà presentar.

- En cas de que el professorat observe **indicis de copia a altre company/a** o de la utilització d'algun material de suport extra durant les proves o exàmens no autoritzat pel professorat, la prova quedarà automàticament suspesa.
  - La qualificació del mòdul serà numèrica de 1 a 10. En el butlletí, la nota es posa sense decimals, **per aprovar hi ha que traure mínim un 5** o més.
  - Totes les activitats, treballs i proves que s'indiquen com **obligatòries** s'han de realitzar i entregar, excepte causa de força major degudament justificada, **la no presentació o no concurrència a una prova** sense la corresponent justificació **oficial** acreditativa, suposarà la **no superació de l'avaluació**. Si es tracta d'una falta justificada de forma oficial, el professorat establirà el dia per a que l'alumne/a pugui realitzar l'examen
  - **La nota final de cada avaluació** serà una **nota ponderada**, és a dir, s'obtindrà segons la importància de totes les proves, tant teòriques com a pràctiques, tant grupals com a individuals realitzades durant el trimestre.
  - L'alumnat que **no supere alguna avaluació** al final de cada **trimestre**, haurà de concórrer a la recuperació ordinària de juny, en la que haurà de realitzar una prova específica especialment dissenyada per aquest alumnat que podrà consistir tant en examen com o amb unes activitats complementàries o treballs que li seran proposades pel professorat.
  - **L'avaluació ordinària de juny** permetrà examinar-se de les avaluacions que l'alumnat no haja superat al llarg del curs.
  - **En l'avaluació extraordinària**, l'alumnat amb alguna avaluació pendent, s'examinarà de **tota** la matèria del curs.
  - Per obtenir **la qualificació final del mòdul**, es realitzarà la **mitjana aritmètica de les qualificacions obtingudes en cadascun dels trimestres**. Es tindrà en compte la progressió dels estudiants durant el curs i els continguts treballats en cada trimestre.
  - L'assistència regular a classe és obligatòria, i el legislador en la Resolució de 15 de juliol de 2022 per la qual es dicten instruccions d'inici de curs per als centres que imparteixen Cicles Formatius, ha previst un percentatge del 15% de faltes màxim per a tenir dret a l'avaluació contínua. Per tant, l'alumnat que supere aquesta xifra, tant amb faltes justificades, com no justificades, **perdrà el dret a aquesta avaluació contínua. Les conseqüències d'aquesta pèrdua seran les següents:**
  - L'alumnat no podrà presentar-se a les avaluacions al final de cada trimestre i haurà de concórrer a l'avaluació final ordinària, en la que haurà de realitzar una prova específica especialment dissenyada per aquest alumnat que podrà consistir tant en examen com o amb unes activitats complementàries o treballs que li seran proposades pel professorat.
- Es considera retard fins a 10 minuts. 3 retards suposen una falta d'assistència. A partir de 10 minuts, l'alumnat no podrà entrar a l'aula i haurà d'esperar fins la següent sessió, considerant-se com a falta d'assistència.**

#### **d) Pla de recuperació**

Concreció del programa de recuperació del mòdul de FOL per al curs 2022/2023.



L'alumnat que tinga pendent el mòdul de FOL, per tal d'assolir els mínims exigits, haurà de:

- Posar-se en contacte amb el professorat de FOL del seu grup de referència.
- Realitzar el pla de recuperació proposat pel professorat del mòdul. Aquestes activitats constituïran el **30 %** de la qualificació final en cas que estiguen correctament resoltes.
- Realitzar la prova final, oral o escrita. Aquesta prova constituïrà el **70%** .

### **e) Activitats de reforç i ampliació.**

Per als alumnes que ho requereixen, es podrien adoptar les mesures següents:

- Realització d'**activitats de reforç**; Es facilitarà als alumnes que ho necessiten exercicis extra que posteriorment seran corregits.
- Classes extraordinàries quan les disposicions horàries ho permeten.

Es plantejaran **activitats d'ampliació** dels coneixements que es presentaran com a activitats voluntàries i que tindran una repercussió positiva en la nota de cada avaluació. Aquestes activitats podran sumar fins a **0,5 punts** a la nota obtesa en cada avaluació i consistiran en treballs individuals d'investigació, visionat i anàlisi de pel·lícules o en la lectura de llibres relacionats amb la matèria. L'alumnat també podrà proposar alguna activitat relacionada amb el mòdul no contemplada pel professorat.

### **8. Mesures d'atenció a la diversitat i a l'alumnat amb necessitat específica de suport educatiu**

Aquesta programació és oberta i flexible per a atendre a la diversitat de l'alumnat i ha de desenrotllar-se amb unes finalitats bàsiques: previndre l'aparició o evitar la consolidació de les dificultats d'aprenentatge.

L'educació inclusiva part de la base que cada alumne té necessitats úniques i la consideració de la diversitat com un valor positiu que millora i enriqueix el procés d'aprenentatge i ensenyança. És per això que, tal com determina el Decret d'Inclusió 104/2018, de 27 de juliol, del Consell garanteix l'equitat i la inclusió educativa, s'estableixen 4 nivells de mesures de respostes educatives que contribueixen a la personalització del procés educatiu.

Pel que fa a la present programació ens trobem amb mesures de resposta educativa del nivell II que es dirigeixen a tot l'alumnat d'un grup classe que impliquen suports ordinaris ja que es dóna resposta a la diversitat de tot l'alumnat del grup, s'estableixen activitats d'ampliació i reforç per al desenrotllament competencial i la prevenció de dificultats d'aprenentatge així com actuacions transversals que fomenten la igualtat, la convivència, la salut i el benestar.

Per a l'alumnat que requereixca un suport educatiu ordinari per part del professorat aplicarem les següents mesures d'actuació metodològiques en l'aula:

#### **1. Estratègies d'ensenyança-aprenentatge:**

- Introduir de forma planificada l'ús de tècniques metodològiques que promoguen la participació i ajuda entre alumnat.

- Ús d'estratègies per a centrar l'atenció del grup: accentuant informació, posant l'èmfasi en algun contingut amb l'entonació, gestos o moviments; reiterant informació amb pauses i canvis de ritme en la dinàmica.
- Dissenyar activitats àmplies, que tinguin diferents graus de dificultat i que permeten diferents possibilitats d'execució i expressió.
- Assignació flexible de temps en funció de les dificultats trobades en l'alumnat.

**2. Reforços grupals:** Agrupaments flexibles en la classe i aprenentatge cooperatiu, si la situació sanitària ho permet o si es treballa de forma telemàtica.

**3. Reforços individuals:** Activitats de reforç i ampliació.

**4. Recursos materials:** Seleccionar el material que puga ser utilitzat per tot l'alumnat indistintament.

No obstant això, en algun cas, i atenent a necessitats educatives més concretes o específiques, serà necessari comptar amb la implicació del Departament d'Orientació per a concretar un pla de treball.

## **9. Elements transversals**

La transversalitat educativa fa referència a determinades ensenyances que estan presents en totes les àrees del currículum amb la finalitat de contribuir a la formació integral de l'alumnat, i a la preparació del mateix per a integrar-se en la societat. Els aprenentatges relacionats amb els valors transversals contribueixen de manera especial a l'educació en valors morals i cívics, a la formació integral de l'alumnat. Els temes transversals que es poden treballar de forma completa en les diferents unitats didàctiques del mòdul són:

*a) Foment de la lectura. Comprensió lectora. Expressió oral i escrita.*

La lectura ha de respondre a l'objectiu **llegir per a aprendre**. És molt important remarcar i assenyalar que la competència lectora no és uniforme, al contrari, és una competència asimètrica: un individu no té desenrotllades les mateixes habilitats de lectura en diferents tipus de text, per la qual cosa és fonamental treballar distints tipus de textos i situacions de lectura a distints nivells.

El valor de la lectura ho podem veure des d'una triple perspectiva:

- Permet comprendre la informació continguda en els textos i assimilar-la d'una manera crítica.
- Estimula la imaginació, és font de plaer i ajuda al pensament abstracte.
- Contribueix a conservar i millorar la competència comunicativa, tant oral com escrita, que han d'aconseguir els nostres alumnes.

Per tot açò, es pretén despertar l'interès de l'alumnat per la lectura en general i per aquelles lectures que, en particular, es troben relacionades directament amb els continguts arrellegats en esta programació.

De la mateixa manera, es persegueix desenrotllar en l'alumnat l'esperit crític a través de les activitats que es proposen sobre estes lectures, així com també millorar la capacitat

d'expressió verbal (oral i escrita) i de comprensió. Amb tot açò, es vol contribuir al desenrotllament de les pròpies opinions de l'alumnat així com també procurar per la seua banda un estudi autònom que actue afavorint la seua maduresa personal.

Les línies bàsiques d'actuació en la programació seran les següents:

- 1.- Desenrotllament de la competència lectora prestant especial atenció al vocabulari clau del mòdul.
- 2.- Dinamització de la lectura, per exemple, a través de la lectura de notícies relacionades amb una unitat, facilitant a l'alumnat bibliografia i recursos disponibles en qualsevol suport que siguen adequats al seu nivell.
- 3.-Lectura de llibres relacionats amb la matèria i seleccionats pel professorat.

#### *b) Comunicació audiovisual. Tecnologies de la informació i la comunicació.*

La revolució tecnològica està provocant canvis socials ràpids. Educar per a la societat de la informació, la societat en la que es desenvolupa la vida dels nostres alumnes, es una responsabilitat ineludible que tenim els que treballem en l'educació, sense oblidar els riscos derivats de la utilització inadequada de les tecnologies de la innovació i comunicació. Sempre que els mitjans tècnics del centre ho permeten, és intenció del departament la d'anar introduint les noves tecnologies de la informació com a recurs didàctic:

- L'ús d'Internet serà una constant a l'hora d'impartir la matèria.
- L'ús d'aplicacions digitals educatives.
- AULES FP. GVA. Mitjançant esta plataforma, es durà a terme tota la programació del curs, incloent les proves objectives i servirà com a mitjà de comunicació entre el docent i l'alumnat, preservant la privacitat de la informació.
- MIRO: Pissarra en línia per a col·laboració remota.
- JAMBOARD: Pissarra en línia per a col·laboració remota.
- NEARPOD: Presentació guiada a través de dispositius amb capacitat de connectar-se a Internet.
- MENTIMETER: Aplicació amb moltes possibilitats de treball.
- SOCRATIVE: Realitza avaluacions.
- GENIALLY: Crea activitats interactives.
- EDUCAPLAY: Crea activitats interactives.
- Canva: Crea activitats interactives.
- PIXTON: <http://www.pixton.com/> : Es tracta d'una ferramenta amb una estètica gràfica acurada amb la qual es poden realitzar còmics a color de manera senzilla i obtenint molt bons resultats. Afegeix l'avantatge d'estar en espanyol. S'accedeix creant un usuari o amb un compte de Google. Poden utilitzar-se plantilles, personatges i fons preestablerts i ofereix diverses opcions de configuració de gestualitat facial i corporal. Permet guardar els canvis i reprendre l'edició en futures sessions.
- Presentacions digitals d'algunes unitats didàctiques i ús de fulls de càlcul.
- Visualització de documentals i d'alguna pel·lícula per a la seua exposició en classe i el seu posterior debat.

-Utilització d'Internet en l'aula informàtica o biblioteca del centre com a recurs en la busca d'informació de la xarxa, resolució d'exercicis, lectures, etc.

- Ús per part dels alumnes de processadors de textos i de diversos programes informàtics per a fer més atractiva la presentació dels treballs.

### *c) Emprenedoria.*

Com a eix principal es treballarà al llarg del curs la competència de l'emprenedoria: **LA CREATIVITAT**, donat que les idees creatives generen, per una banda **innovació**, avantatges competitives, riquesa per a la societat i, per altra banda, la major font de **motivació** que podem oferir al nostre alumnat.

L'objectiu d'esta programació és convertir els estudiants, futurs emprenedors en el sentit més ampli del terme, en **líders creatius** i innovadors, capaços de generar noves **idees**.

Per tal de formar un líder creatiu i innovador, es deu dur a terme un canvi en el comportament: **pensar diferent**, utilitzant el pensament associatiu, **divergent o lateral**.

Però per a pensar diferent es deu **actuar diferent** i plantejar preguntes que desafien l'estatus quo", el que està establert. Per tal d'aconseguir-ho, com a focus de l'activitat creadora hauran de combinar-se accions com: **preguntar, observar, crear xarxes de persones i experimentar**, accions que desencadenen el pensament associatiu o divergent que genera nous productes, servicis, processos o models de negoci.

Es tracta, sobretot, d'una **habilitat de comportament**, d'una actitud front la vida, marcada pel desig de canviar el que està establert, la capacitat d'assumir el risc per a que el canvi es produísca, considerant el fracàs com un vehicle d'aprenentatge, sense por a les errades, perquè són una part més del camí cap a l'èxit.

### *d) Educació cívica i constitucional.*

Amb l'objectiu d'aconseguir un desenvolupament integral de l'alumne per a la seua integració en la societat, és necessari, al mateix temps que s'introdueixen els continguts "científics", una educació en valors. Aquest tipus de continguts tenen un caràcter transversal al llarg de tot el curs i han d'estar presents en totes les matèries.

El món empresarial juga un paper cada vegada més important en la configuració de valors i actituds, influint en les accions dels individus. Els temes transversals inclosos en la programació són els següents:

- **Educació al consumidor:** S'intentarà conscienciar a l'alumnat cap a un consum responsable despertant en ell una actitud crítica cap a l'excessiu "consumisme".

- **Educació social i cívica:** El desenvolupament dels treballs ha d'ajudar els alumnes a aprendre a treballar en grup respectant les opinions dels altres per a així contribuir a aconseguir una convivència pacífica en societat. A més a més FOL és un mòdul eminentment social ja que analitza problemes com la desocupació, la busca d'ocupació o les situacions de necessitat cobertes per la Seguretat Social.

- **Educació ambiental:** L'impacte dels actuals sistemes de producció sobre el medi ambient és evident, pel que és necessari fer veure a l'alumne la necessitat d'aconseguir un creixement sostingut que minimitze el seu impacte sobre la natura. Es demanarà als alumnes que introduïsquen en els seus treballs mesures que tinguin en compte la protecció del medi ambient.

- **Educació per a la pau:** El contingut se centrarà a aconseguir de l'alumne certs valors solidaris, de respecte a la diversitat de criteris i de capacitat de diàleg, com elements bàsics en la prevenció de qualsevol tipus de violència i especialment la de gènere i contra persones amb discapacitat, el racisme o la xenofòbia, així com per prevenir i resoldre conflictes. Per això, es plantejarà en debats, la necessitat d'aprendre a ser tolerant i a no discriminar per raons de sexe, raça, condició social, religiosa i s'intentarà fomentar en classe un clima de diàleg i de confiança mútua alumne-professor.

- **Educació per a tindre hàbits de vida saludables i esportius:** es pretén aconseguir que els alumnes adopten un estil de vida sa i adquirisquen hàbits saludables reflexionant sobre el factor humà en l'origen dels accidents i malalties laborals i adquirint comportaments acords a la legislació laboral.

- **Educació per a la igualtat de sexes:** S'inclourà en tots els temes. S'evitarà l'ús de llenguatge sexista o els exemples que no mostren la igualtat entre sexes. Es fomentarà un repartiment equitatiu de les tasques a realitzar en els treballs evitant-se situacions discriminatòries. A més a més s'analitzarà la legislació laboral i es reflexionarà sobre la justificació de l'existència de normes de discriminació positiva a favor de les dones i d'altres col·lectius socialment desfavorits. Així mateix és important que aprecien l'aportació de les dones al desenvolupament de la nostra societat analitzant la importància de les dones emprenedores al llarg de la història i la lluita pel reconeixement de la igualtat en matèria laboral.

- **Responsabilitat social:** La recerca del màxim benefici per les empreses no ha de fer oblidar als estudiants que aquestes serveixen a la societat i que estan subordinades al bé de la comunitat. De la mateixa manera, l'estudi de les normes que afecten a l'empresa posen de manifest que la llibertat de mercat està delimitada per la seua funció social, i que és necessari actuar dins de certs límits, a fi d'aconseguir una societat equilibrada i justa.

- Preparació de l'alumnat per a assumir una **vida responsable en societat lliure i democràtica** valorant les normes legals com un marc de convivència estable i definit democràticament treballant sobre dinàmica de grups i tècniques de resolució de conflictes.

- Enfortiment del respecte dels **drets humans i llibertats fonamentals** valorant el paper de les administracions públiques com a garants dels drets i llibertats dels ciutadans, i la importància del compliment de les normes en matèria de seguretat social com a elements bàsics d'un Estat solidari

## 10. Avaluació de la pràctica docent i indicadors d'èxit.

Esta programació amb l'objectiu de la qualitat, preveu l'avaluació del procés d'ensenyança i de la pràctica docent en relació amb els objectius del currículum, amb les necessitats educatives del centre i amb les característiques de l'alumnat, la qual cosa implicarà l'avaluació i revisió, si és el cas, de la programació didàctica, tal com estableix la Instrucció cinquantesena de l'Orde d'inici de curs.

En l'avaluació del procés d'ensenyança, els docents hem de reflexionar sobre la nostra pràctica educativa amb l'objecte de millorar-la. És per això que l'avaluació inclourà, entre altres, els aspectes següents:

- La selecció, distribució i seqüenciació dels continguts.
- Els criteris d'avaluació.
- La metodologia didàctica aplicada.
- Els materials i recursos didàctics utilitzats.
- Els criteris establits per a adoptar les mesures d'atenció a la diversitat.

Per a l'avaluació de la pràctica docent, es considera fonamental l'ús de dos instruments

En primer lloc, l'alumnat haurà de realitzar un **qüestionari anònim d'avaluació** del procés d'ensenyança al final de cada una de les avaluacions sobre diversos aspectes del mòdul: pràctica docent, metodologia, programació dels continguts, desenrotllament de les activitats pràctiques, recursos disponibles en l'aula, continguts que més els ha agradat, continguts que menys els ha agradat, relació professorat-alumnat..

Es realitzarà el següent qüestionari, d'acord amb una apreciació personal on es qualificaran les afirmacions d'acord amb la següent escala:

1: Mai; 2: Molt poques vegades; 3: De vegades, sovint; 4: Molt sovint o sempre.

<b>AVALUACIÓ DE LA PRÀCTICA DOCENT</b>	<b>1</b>	<b>2</b>	<b>3</b>	<b>4</b>
1. Imparteix classes que mantenen i/o augmenten l'interès de l'alumnat pels temes tractats.				
2. Orienta a l'alumne per a que realitze les seues activitats correctament.				
3. Ens estimula quan millorem el nostre rendiment.				
4. Dóna explicacions en classe, fàcils d'entendre.				
5. Mostra domini de l'assignatura que ensenya.				
6. Utilitza material didàctic adequat.				
7. Respon correctament a preguntes de l'alumnat.				
8. Qualifica objectivament d'acord amb el rendiment de l'alumnat.				
9. Durant el treball dels grups, el professor està atent al seu desenvolupament i assessora adequadament				
10. Ha seqüenciat les activitats que realitzarà l'alumne durant la sessió.				
11. El professor raona l'interès de la tasca de forma que connecta amb els centres d'interès dels				
Observacions i/o suggeriments:				

En segon lloc, el professorat realitzarà una **autoavaluació interna** que omplirà al finalitzar cada una de les avaluacions. Consistirà en un breu qüestionari d'autoavaluació la finalitat del qual és poder detectar possibles errors o carències i esmenar-los abans de l'inici de la següent avaluació.

<b>AVALUACIÓ INTERNA DE LA PRÀCTICA DOCENT</b>	<b>1</b>	<b>2</b>	<b>3</b>	<b>4</b>
<b>1.- Desenrotllament de les activitat docent</b>				
1.1.- En les activitats d'ensenyança i aprenentatge utilitze mètodes i estratègies, incloent l'ús de tecnologies audiovisuals, de la informació i de la comunicació, per a aconseguir una ensenyança efectiva.				
1.2.- Promoc la motivació i l'interès de l'alumnat amb recursos didàctics i estratègies variades.				
1.3. -Oriente el treball personal de l'alumnat per a afavorir el seu autoaprenentatge-				
<b>2.- Criteris d'avaluació</b>				
2.1.- Cada unitat didàctica té clarament establert els criteris d'avaluació.				
2.2.- Utilitze suficients criteris d'avaluació que atenguen de manera equilibrada l'avaluació dels diferents continguts (conceptuals, procedimentals,				
<b>3.- Instruments d'avaluació</b>				
3.1.- Utilitze sistemàticament instruments variats d'arregla d'informació.				
3.2.- Corregisc i explique els treballs i activitats de l'alumnat i, done pautes per a la millora dels seus				
3.3.- Utilitze estratègies i procediments de coavaluació en grup que afavorisquen la participació de l'alumnat en				
3.4.-Utilitze diferents instruments d'avaluació (proves objectives, llibreta, rúbriques, observació directa, etc.) per a conèixer el seu rendiment acadèmic.				
3.5.- Utilitze els resultats d'avaluació per a modificar els procediments didàctics que realitza i millorar la meua intervenció docent				
<b>4.- La gestió de l'aula</b>				
4.1.-Planifique la meua activitat docent amb antelació, preparant materials, estructurant la intervenció, organitzant l'aula o utilitzant aules específiques.				
4.2.- Atenc a les diferents capacitats de rendiment de l'alumnat, inclús proposant diferents activitats segons el				
4.3.- Promoc la motivació i participació de l'alumnat.				