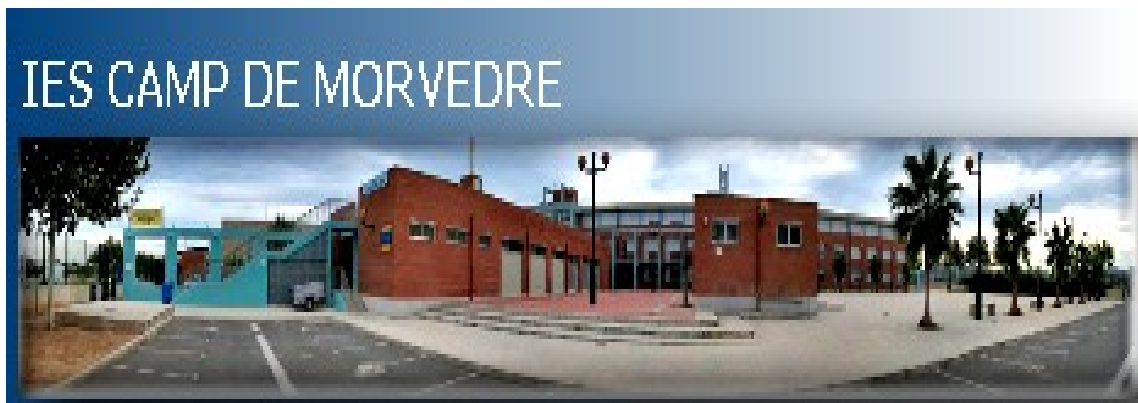


I . E . S . C A M P D E M O R V E D R E

www.iescamp.es



PROJECTE EDUCATIU DE CENTRE *EXTRACTE*

CURS 2023-2024

ÍNDEX

Introducció	pàg. 3
Estudis que s'imparteixen en el centre.....	pàg. 4
ESO i Batxillerat	pàg. 4
Cicles Formatius	pàg. 5
Òrgans de govern i de participació	pàg. 8
Calendari escolar	pàg. 10
Calendari d'avaluacions	pàg. 11
Extracte de les normes bàsiques desenvolupades en el RRI	pàg. 12

ANNEX I:

Plànols del centre

INTRODUCCIÓ

El nostre institut es defineix en la seua P.E.C. com un:

CENTRE DEMOCRÀTIC I PLURALISTA:

- que educa per a la convivència en un marc de tolerància i respecte a la llibertat, perquè l'alumnat forma els seus propis criteris i puga prendre decisions responsables i solidàries amb la societat on viuen.
- que fomenta la participació responsable de tots els membres de la comunitat educativa.

CENTRE AMB QUATRE LLENGÜES:

- que té la voluntat que l'alumnat aconseguisca un domini efectiu de les dues llengües oficials perquè puguen accedir en igualtat de condicions amb la resta de ciutadans al mercat laboral o a estudis superiors. Tenint en compte la realitat sociolingüística –alumnat majoritàriament castellanoparlant-, des del centre es promou l'ús compensatori del valencià com a llengua habitual de la relació amb l'alumnat (comunicacions orals i escrites: documents acadèmics i administratius, materials de tutoria...).
- que valora la importància de conèixer almenys dues llengües estrangeres –anglès i francès- per a completar la formació de l'alumnat i afavorir l'obertura i el respecte cap a altres cultures diferents a la seua.

CENTRE QUE FOMENTA LES ACTIVITATS COMPLEMENTÀRIES I EXTRAESCOLARS:

- com a mitjà per a aprofundir en la formació de l'alumnat.
- com a instrument d'integració en l'entorn sociocultural de l'alumnat i de creació d'hàbits de consum culturals.

CENTRE COMPROMÈS AMB L'EDUCACIÓ EN VALORS:

- que pretén el desenvolupament integral de la personalitat de l'alumnat i, per tant, valora la importància de l'actitud, especialment de l'esforç i la capacitat de superació.
- que potencia el tractament dels temes transversals com una part essencial de la funció educativa.
- que té unes normes de funcionament i disciplina que permeten la convivència i afavoreixen la dedicació al treball de tots els membres de la comunitat educativa.

ESTUDIS QUE S'IMPARTEIXEN EN EL CENTRE

E.S.O. (Educació Secundària Obligatòria) i BATXILLERAT

		TUTORIES
1ºESO	1º A	FRANCESC BLASCO
	1º B	CRISTINA CALABUIG
	1º C	IRENE BADAL
	1º D	MARÍA GORRIS
	1º I	CORAL PALOMERO
	1º F	PEDRO MARTÍNEZ
	1º G	ANA MARQUÈS
	1º H	BEGOÑA SANTIAGO
	1º I	ESMERALDA GANDIA
2ºESO	2ºA	MARGARITA RIPOLLÉS
	2ºB	CRISTINA VICENT
	2ºC	VANESA GUTIÉRREZ
	2ºD	ÁNGELA AVANÇAT
	2ºI	CARMINA LÓPEZ
	2º F	PABLO ABAD
	2º G	MARÍA GARCÍA
	2º H	NURIA MONEO
3ºESO	3º A	NURIA GARCÍA
	3º B	CARIDAD PÉREZ
	3º C	TOMÁS HERNÁNDEZ
	3º D	MARTA VALERA
	3º I	GABRIELLA MARIANI
	3º F	ROSA COMPANYY
	3º G	NOELIA MARTÍN
	3º H	JUAN GARCÍA
	3º PDC	MIREIA MARÍN

		TUTORIES
4ºESO	4º A	ELENA GARCÍA
	4º B	MIGUEL CAMPOS
	4º C	CARLES ARAGONESES
	4º D	M. JESÚS ALCAIDE
	4º I	CARLOS ALFARO
	4º F	VICENTA SAURÍ
	4º G	M. LUZ LÓPEZ
	4º H	MARTA CABRERA
	4º PDC	EMILIA RAMÍREZ
1º BATX	1º A	JENNIFER GARCÍA
	1º B	HÉCTOR SERRA
	1º C	TERESA APARICIO
	1º D	INMA SOLER
2º BATX	2º A	MARIEL COSME
	2º B	BELÉN LÓPEZ
	2º C	AIDA BADÍA

CICLES FORMATIUS

CICLES FAMÍLIA INFORMÀTICA I COMUNICACIONS

ADMINISTRACIÓ DE SISTEMES INFORMÀTICS EN XARXA (GS) -- ASIX

CURS	GRUPO	TUTOR	AULA	TORN
1º	1ºASIR-M	LOLA ROS	I1	Matí
1º	1ºASIR-SM	J. RAMÓN PELLICER	BIBLIO, Lab F	Semipresencial
2º	2ºASIR-M	MARIAN CAPILLA	I55	Matí
2º	2ºASIR-SM	LOURDES TAMARIT	BIBLIO, Lab F	Semipresencial

DESENVOLUPAMENT D'APLICACIONS WEB (GS)

CURS	GRUP	TUTOR	AULA	TORN
1º	1ºDAW-M	JOAN AGUSTÍ	I2	Matí
	1ºDAW-SM	JOSÉ A. DÍAZ-ALEJO	BIBLIO, Lab F	Semipresencial

2°	2°DAW-M	M. ANGELES GARCIA	18	Matí
	2°DAW-SM	ALBERT TELLO	13	Semipresencial

DESENVOLUPAMENT D'APLICACIONS MULTIPLATAFORMA (GS) – DAM

CURS	GRUP	TUTOR	AULA	TORN
1°	1°DAM-T	JOSÉ A. PACHECO	12	Vesprada
2°	2°DAM-T	MARIO FERNÁNDEZ	155	Vesprada
2°	2°DAM-SM	PT-9	BIBLIO, Lab F	Semipresencial

SISTEMES MICROINFORMÀTICS I XARXES (GM) – SMX

CURS	GRUP	TUTOR	AULA	TORN
1°	1°SMR-M	MIGUEL VILLAR	16	Matí
	1°SMR-T1	FRANCISCO A. GONZÁLEZ	16	Vesprada
	1°SMR-T2	PT-15	17	Vesprada
	1°SMR-SM	MARIAN GÓMEZ	BIBLIO, Lab F	Semipresencial
2°	2°SMR-M	EDUARD GARCIA	15	Matí
	2°SMR-T1	RAFA TARÍN	13	Vesprada
	2°SMR-T2	ALICIA FERNÁNDEZ	14	Vesprada
	2°SMR-SM	ÓSCAR GARCIA	BIBLIO, Lab F	Semipresencial

FPB -- INFORMÀTICA I COMUNICACIÓ

CURS	GRUP	TUTOR	AULA	TORN
1°	1°FPB-M	CAROLINA NIETO	17 / D5	Matí
2°	2°FPB-M	DAVIT MARTÍNEZ	17 / D5	Matí

CIBERSEGURETAT EN ENTORNS DE LAS TECNOLOGIES DE LA INFORMACIÓ (CE - CIBER)

CURS	GRUP	TUTOR	AULA	TORN
1°	1°CIBER	MARTA SÁNCHEZ	11	Vesprada

CICLE FAMÍLIA IMATGE I SO**ANIMACIÓ 3D, JOCS I ENTORNS INTERACTIUS (GS) – A3D**

CURS	GRUP	TUTOR	AULA	TORN
1º	1ºA3D-T	CARMEN LÓPEZ	15	Vesprada
2º	2ºA3D-T	PABLO BELLVER	18	Vesprada

Responsables d'aula

AULA	Responsable d'Aula
I-1	Francisco González
I-2	José A., Pacheco
I-3	Mónica Giner
I-4	Maria Arnau
I-5	Ernesto Roselló
I-6	Miguel Villar
I-7	Davit Martínez
I-8	Mario Fernández
I-55	Marian Capilla
I-9Tec	Cristina Calvo

Altres activitats no docents

Cap departament Informàtica, Moodle, WEB	J. A. Díaz Alejo
Cap departament Pràctiques	Eduard García
Fp-Dual	Eduard García
Coordinació TIC	Carmen Safont
Responsable de equips y xarxa física	Miguel Villar
Responsable xarxa lògica	Manuel Arnau
Carnet Estudiantes	Albert Tello
Programa Innovatec	M. Ángeles García
Programa Acredita	Oscar García
Programa Emprén	Beatriz Morillas
Wifi y coord. Aula informàtica	Manuel Arnau

ÒRGANS DE GOVERN I DE PARTICIPACIÓ

Consell Escolar

Claustre del professorat

Comissió de Coordinació Pedagògica C.C.P.

Associació de Mares i Pares d'Alumnes AMPA

Associació d'Alumnes, Consell de delegats

Junta Directiva.

Equip directiu:

Directora: M. Amparo Navarro

Vicedirectora: Mireia Llopis

Secretària: Carmen Navarrés

Sotssecretari: Eloy Albiach

Caps d'Estudis d'ESO i Batxiller: Sonia Teruel i Eugenia Belmonte

Coordinador d'ESO: Víctor Ferrer

Cap d'Estudis de Cicles i de FPB: Salvador Gollart

Altres càrrecs de coordinació:

Coordinadora de Formació en Centres: Marta Gil

Coordinadora d'Igualtat i convivència: Coral Palomero

Coordinadora Xarxa Llibres i Coordinadora de Mediació: Mercè

Aleixandre

Coordinadora Màster Professorat: Cristina Calabuig

Coordinadora Erasmus: Lucía Rivero

DEPARTAMENTS:

Departament Didàctic	Cap de Departament
Orientació	Eva M. ^a Jurado
Informàtica	José Antonio Díaz-Alejo
Historia	Antoni Lluesma
Valencià	Manel Sánchez
Castellà	Inma Soler
Francès	Josefa Gómez
Anglès	Mercè Aleixandre
Grec	César Martínez
Filosofia	Ginés Gracia
Música	Miquel Queralt
Matemàtiques	Bibiana Carbó
Física	Pepa Ibañez
Biologia i Geologia	Fernando Sánchez
Arts Plàstiques	Empare Muñoz
Educació Física	Juan Manuel Villar
Tecnologia	Ana M ^a Pascual
Economia	M ^a Jesús Berzosa
Religió	M ^a Teresa Bou
Formació i Orientació Laboral	Marta Gil
Imatge i So	Pablo Bellver

CALENDARI ESCOLAR

Les activitats escolars del curs acadèmic 2023/2024 en Educació Secundària Obligatòria, Formació Professional i Batxillerat s'iniciaren l'11 de setembre de 2023 i finalitzaran el 21 de juny de 2024.

Festes C.E.M.: 13 d'octubre de 2023, 7 de desembre de 2022 i 18 de març de 2023

	dl.	dm.	dc.	dj.	dv.	ds.	dg.
setembre					1	2	3
	4	5	6	7	8	9	10
	11	12	13	14	15	16	17
	18	19	20	21	22	23	24
	25	26	27	28	29	30	
octubre							1
	2	3	4	5	6	7	8
	9	10	11	12	13	14	15
	16	17	18	19	20	21	22
	23	24	25	26	27	28	29
	30	31					
novembre			1	2	3	4	5
	6	7	8	9	10	11	12
	13	14	15	16	17	18	19
	20	21	22	23	24	25	26
	27	28	29	30			
desembre						1	2
	3	4	5	6	7	8	9
	10	11	12	13	14	15	16
	17	18	19	20	21	22	23
	24	25	26	27	28	29	30
	31						
gener	1	2	3	4	5	6	7
	8	9	10	11	12	13	14
	15	16	17	18	19	20	21
	22	23	24	25	26	27	28
	29	30	31				
febrer						1	2
	3	4	5	6	7	8	9
	10	11	12	13	14	15	16
	17	18	19	20	21	22	23
	24	25	26	27	28	29	
març						1	2
	3	4	5	6	7	8	9
	10	11	12	13	14	15	16
	17	18	19	20	21	22	23
	24	25	26	27	28	29	30
	31						
abril	1	2	3	4	5	6	7
	8	9	10	11	12	13	14
	15	16	17	18	19	20	21
	22	23	24	25	26	27	28
	29	30					
maig			1	2	3	4	5
	6	7	8	9	10	11	12
	13	14	15	16	17	18	19
	20	21	22	23	24	25	26
	27	28	29	30	31		
juny						1	2
	3	4	5	6	7	8	9
	10	11	12	13	14	15	16
	17	18	19	20	21	22	23
	24	25	26	27	28	29	30

Jornada normal de classe
 Inici i Fi de curs

Festiu (no lectiu) o vacances
 Festes C.E.M.: 13, d'Octubre, 7 de Desembre, 18 de Març

CALENDARI D'AVALUACIONS

→ Avaluació Inicial: 2, 3, 4 i 5 d'octubre

Reunions amb les famílies: setmana següent (del 16 al 20 d'octubre)

→ 1a Avaluació:

ESO i BATXILLERAT:

27, 28, 29 i 30 novembre, 1 de desembre **Lliurament de notes:** 5 de desembre

CICLES FORMATIUS:

CF 2º GM/GS 29 i 30 novembre

Lliurament de notes: 11 de desembre

CF 1º GM/GS 4 i 5 de desembre

Lliurament de notes: 11 de desembre

→ 2a Avaluació:

ESO i BATXILLERAT: 5, 6, 7 i 11 de març **Lliurament de notes:** 13 de març

CE CIBER 7 de febrer **Lliurament de notes:** 9 de febrer

CICLES FORMATIUS:

CF 2º GM/GS 28 i 29 de febrer

Lliurament de notes: 1 de març

CF 1º GM/GS 5 i 6 de març

Lliurament de notes: 11 de març

Inici FCT: 4 de març

→ 3a Avaluació i final

Pendants: **BATXILLERAT:** dijous 26 de abril - **ESO:** dijous 10 de maig

2º BATXILLERAT: 22 de maig **Lliurament de notes:** 23 de maig

Reclamacions: 24, 25 i 28 de maig

1º BATXILLERAT: 10 de juny

Lliurament de notes: 14 de juny

Reclamacions: 14, 17 i 18 de juny

ESO: 10, 11, 12 i 13 de juny

Lliurament de notes: 21 de juny

Reclamacions: 21, 25 i 26 de juny

CICLES FORMATIUS:

CE CIBER 31 de maig

Lliurament de notes: 3 de juny

FPB 22 de maig

Lliurament de notes: 21 de juny

CF 1º GM/GS 6, 10 i 11 de juny

Reclamacions: 21, 25 i 26 de juny

Exposicions PFC: 10, 11, 12, 13 i 14 de juny

→ Avaluació extraordinària:

1º i 2ºBATXILLER: **19, 20 i 21 de juny (PROVISIONAL)**

CE CIBER: 14 de juny

Lliurament de notes : 17 de juny

Reclamacions: 17, 18 i 19 de juny

CF 2º GM/GS: 18 de juny

Lliurament de notes : 21 de juny

Reclamacions: 21, 25 i 26 de juny

CF 1º GM/GS/FPB: 27 de juny

Lliurament de notes: 28 de juny

Reclamacions: 28 juny, 1 i 2 juliol

L'Institut **d'Ensenyament Secundari Camp de Morvedre** és un **Centre Educatiu**. Com a tal, està constituït per un recinte físic i per una comunitat de persones. Òbviament, en ell s'estableixen relacions tant entre l'espai físic i les persones com entre les persones mateixes implicades en la tasca educativa. Com vulga que tota tasca educativa, per la seua pròpia naturalesa, exigeix l'establiment d'un **ordre** sense el qual no poden donar-se les condicions mínimes necessàries perquè siga possible l'acció educacional i formativa, aquest Centre es va dotar en el seu moment d'unes **Normes de Règim Intern**. El Reglament de Règim Interior és un conjunt d'objectius, principis i normes pel qual es regulen les relacions humanes dels membres de la comunitat educativa (alumnat, professorat, pares i mares d'alumnes i personal no docent) i el funcionament del Centre. Ha de ser l'instrument idoni per a potenciar una educació integral en la llibertat, la responsabilitat, l'autonomia i la participació.

EXTRACTE DE LES NORMES BÀSIQUES DESENVOLUPADES EN EL R.R.I.

L'aula

L'aula és l'espai més important de quants componen el Centre, i ací que siga especialment necessari mantenir-la en bon estat i desenvolupar un comportament afavoridor de la convivència i de la pràctica docent. Hi haurà, per tant, que observar les següents normes:

1) L'alumnat haurà de respectar el mobiliari de l'aula, procurant no sotmetre-ho a pràctiques que ho puguen deteriorar. Evitara sempre conductes com escriure en les taules, cadires, portes, parets i en qualsevol altre lloc no destinat pròpiament a l'escriptura o al dibuix. El mobiliari de l'aula tampoc ha de ser objecte de colps, gargots, ratlles, perforacions, trencaments o qualsevol altra forma d'agressió.

2) No ha de fer-se en, general, un ús inadequat de taules i cadires, evitant, per exemple, posar els peus damunt de la taula o asseure's amb la cadira a dues potes.

3) Cap element del mobiliari de les aules podrà ser traslladat o extret de l'aula corresponent sense permís exprés de l'adreça d'estudis.

4) L'alumnat respectarà l'ordre de distribució del mobiliari establert pel professorat.

5) La cadira del professor no podrà ser utilitzada pels alumnes com a cadira de pupitre, ni ser col·locada en un altre lloc que no siga al costat de la taula del professor.

6) Qualsevol deterioració del mobiliari o d'algun dels seus elements, causat per un ús inadequat o un comportament indegut, que exigisca la reparació o substitució, serà assumit econòmicament per l'alumnat responsable. En el cas en què no s'establira responsabilitat particular, les despeses seran assumides col·lectivament pel grup d'alumnes que estiga ocupant l'aula en el moment de produir-se el dany. S'aplicaran els preus i valoracions econòmiques legalment establides per al mobiliari.

7) Es cuidarà la higiene general de l'aula, evitant escopir, pegar xiclets, tirar papers al sòl, etc. Es farà un ús correcte de les papereres.

8) En cas que l'aula estiga dotada amb aparells electrònics (radiocassetes, televisors, ordinadors, etc.), aquests no podran, en cap cas, ser utilitzats ni manipulats per l'alumnat si no és amb permís exprés i en presència del professor o professora, i amb finalitats docents.

9) No podrà ingerir-se cap tipus d'aliment o beguda a l'interior de les aules, ni durant ni entre les classes.

10) L'alumnat romandrà a l'interior de les aules entre classe i classe, esperant al professor o professora corresponent. Si el professor o professora es retardara, el/la delegat/a o subdelegat/a de el curs podrà abandonar l'aula per a sol·licitar informació.

11) Els/les alumnes/as mantindran a l'interior de les aules una conducta civilitzada, evitant sempre el xivarri, la cridòria o qualsevol altre comportament d'índole similar.

12) El temps estipulat pròpiament per a les visites als lavabos és el dels períodes de descans. Durant les classes, quedarà a criteri de cada professor donar o no permís als alumnes que sol·liciten anar al lavabo.

13) Totes les aules del Centre hauran de ser desallotjades durant els dos períodes de descans, de forma fluïda i ordenada. L'alumnat només podrà romandre en l'aula acompanyat d'algun professor o professora.

14) Abans d'abandonar l'aula per a l'esbarjo o per a un canvi de classe, els alumnes i alumnes vigilaran que quede ben tancada i amb les llums apagades.

Els passadissos

Els passadissos són espais la funció fonamental dels quals, com a resulta evident, és la de facilitar el trànsit de les persones cap a les diverses dependències del Centre. Són, per tant, espais de pas que no poden trobar-se obstaculitzats ni convertir-se en llocs de trobada o en una font de sorolls que pertorbe el normal funcionament de les classes. Per tot açò, és necessari observar les següents normes:

1) L'alumnat accedirà a les aules el més ràpidament possible, de manera que els passadissos queden lliures a l'hora del començament de la primera classe i de les classes inicials després dels descansos.

2) L'accés a les classes específiques (desdobleques, optatives, informàtica, tecnologia, música, educació física, etc.) es realitzarà igualment amb la major celeritat i sense retards.

3) No es permet la formació de rotlles o de tertúlies en els passadissos o en les escales, i tampoc asseure's en el sòl o en els graons.

4) Donat cas que algun/a alumne/a o grup d'alumnes/as – per causa justificada – haja de circular pels passadissos en hores lectives, ho farà en rigorós silenci i celeritat a fi de no pertorbar la marxa normal de les classes.

5) Els passadissos deuran ser desallotjats amb fluïdesa i ordre durant els períodes de descans, tant a l'inici com al final dels esbarjos. Cap alumne ni alumna podrà romandre en ells.

6) La pujada/baixada de l'alumnat de la primera planta s'efectuarà per l'escala oest (entrant a la dreta) i la de l'alumnat de la segona planta per l'escala aquest (entrant a l'esquerra).

7) Qualsevol alumne que circule pels passadissos o es trobe en dependències externes a les aules en hores de classe haurà d'identificar-se, per mitjà del carnet de l'institut o DNI, si ho requereixen professors/as o conserges.

8) El mobiliari i els elements arquitectònics (parets, escales, finestres, etc.) dels passadissos estan sotmesos a les mateixes normes d'ús i respecte consignades per al mobiliari de les aules. Igualment, la seua deterioració voluntària o qualsevol dany produït

en ells per tracte o comportament indegut haurà de ser assumit econòmicament pels seus causants.

9) S'ha de ser acurat amb la higiene dels passadissos. Es farà un ús correcte de les papereres per a evitar l'acumulació de residus pel sòl. Igualment, s'evitaran conductes com la d'escopir, que queda explícitament prohibida.

10) En general l'alumnat mantindrà una conducta civilitzada en els passadissos, evitant el xivarri, els crits, les carreres i tot comportament anòmal semblant.

Les taquilles

Per a fer un ús adequat de les taquilles s'haurà de tenir en compte el següent:

1) Tot/a alumne/a disposarà d'una taquilla individual per a cada curs. Per ella haurà de pagar un lloguer per a col·laborar al manteniment i cura de la mateixa. Si es donara el cas que la taquilla haguera patit una deterioració greu l'import econòmic de la qual de reparació o de substitució superara el del lloguer, aquest import serà abonat per el/la responsable de la taquilla o, si escau, pel o pels causants dels danys.

2) Independentment d'altres sancions, el maltractament de la pròpia taquilla o d'una taquilla o taquilles aliè, portarà amb si la pèrdua del dret a taquilla durant el període que en cada cas s'establisca.

3) L'alumnat està obligat a conservar la seua taquilla en perfectes condicions de conservació i higiene. Així doncs, les taquilles no podran ser manipulades ni decorades de manera que s'altere definitivament l'estructura mecànica, el material o la pintura.

4) L'alumnat haurà d'adquirir obligatòriament un sistema de tancament (cadenat) per a la seua taquilla i lliurarà al tutor o tutora un duplicat de la clau en dipòsit. No es permetrà l'ús d'una taquilla sense sistema de tancament i sense que el tutor o tutora dispose d'una còpia identificada de la clau (amb el nombre de taquilla, nom i grup de l'alumne o alumna).

5) Les taquilles s'utilitzaran per a guardar els efectes personals de l'alumne o alumna relacionats amb la seua activitat estudiantil. L'horari d'ús és: a l'entrada i eixida de l'IES i a l'eixida i entrada a l'esbarjo. Excepcionalment amb permís del professorat.

6) L'adreça del Centre podrà ordenar l'obertura immediata de qualsevol taquilla si hi ha sospites que el seu contingut és inadequat o il·legal.

Els laboratoris de física i química i el laboratori de ciències naturals

L'aula-laboratori sol associar-se, erròniament, a un lloc d'esplai i diversió. És cert que la recerca i el treball experimental solen resultar més "divertits" que les classes teòriques, però en cap cas ha d'oblidar-se que té com a fi l'aprenentatge. Per aquest motiu i per la fragilitat, perillositat fins i tot, de les substàncies i materials que s'utilitzen en aquest espai docent, cal mantenir un comportament adequat i correcte. Així doncs, es tindrà en compte el següent:

1) Dins dels laboratoris regiran les mateixes normes d'ús i de respecte a les instal·lacions i al mobiliari que en la resta de les aules, així com els mateixos criteris de responsabilitat individual o de grup en relació amb el seu manteniment.

2) Es guardaran les normes generals d'higiene com en qualsevol aula: no es menjarà o beurà dins dels laboratoris, tampoc seran acceptats comportaments tals com escopir, no usar les papereres, pegar xiclets, etc.

3) Les aixetes s'utilitzaran de forma adequada i sols per a les seues finalitats específiques. En cas que es produïsquen esquitxades o abocaments d'aigua, els alumnes responsables s'encarregaran d'assecar tot el que quede mullat.

4) Les carteres es col·locaran en els prestatges instal·lats sota les taules de treball.

5) Els espais situats un entre els dos laboratoris de física i química i l'altre al costat del laboratori de ciències (els departaments respectius) són d'ús restringit per a l'alumnat, que solament podrà accedir per indicació expressa dels professors que estiguen treballant amb els grups corresponents.

6) Els instruments i materials necessaris per a l'execució de cada pràctica o experiment hauran d'estar distribuïts per les taules, en funció dels grups de treball.

7) L'alumnat serà responsable del material adjudicat al seu grup de treball i evitarà –si no tenen permís exprés del professor o professora– l'ús o manipulació de qualsevol material o instrument adscrit a un altre grup o situat en una taula aliè.

8) Quan calga fer ús d'instruments elèctrics o electrònics, aquests no es connectaran a la xarxa ni s'utilitzaran fins que el professorat haja explicat el funcionament i ho autoritze.

9) Una vegada finalitzades les pràctiques o experiments, el material emprat per cada grup es deixarà en el lloc de treball que li corresponga. Quan es tracte d'utensilis de cristall, aquests hauran de quedar buits i llavats abans de ser guardats.

10) L'alumnat no podrà accedir ni al material ni a l'instrumental dels armaris caixes situats en els laboratoris sense l'expressa indicació del professorat corresponent.

Les aules de música

El Centre disposa d'un parell d'aules específiques de música, les dues equipades amb el següent material: un equip complet d'instrumental ORFF, un teclat sintetitzador, un equip HI-FI que inclou amplificador, lector de CD, doble platina i altaveus d'àmplia freqüència- i pissarres pautades. Tot aquest material és de gran valor i requereix una especial atenció amb la finalitat d'evitar la seua deterioració. Són particularment delicats els instruments de plaques i les baquetes que, per la seua fragilitat, poden trencar-se molt fàcilment si es fa un ús inadequat. Resulta imprescindible, per tant, observar les següents normes:

1) Com en qualsevol altra aula, en les aules de música es regiran les mateixes normes generals relacionades amb el respecte al mobiliari, higiene i comportament civilitzat ja especificades.

2) Al llarg del curs s'efectuaran inventaris periòdics del material i equipament específic d'aquestes aules, amb la finalitat de controlar degudament la seua permanència i estat de conservació.

3) Tot deterioració d'aquest equipament per ús inadequat, gamberrisme o qualsevol altra conducta semblant serà assumida econòmicament per la seua/s autor/és. En cas de no identificació, serà amortitzada pel grup d'alumnes/as vinculats/as a l'aula on s'haja produït el fet.

4) En cas de desaparició o sostracció d'instruments complets o d'algun dels seus elements, l'autor o autors estaran obligats a reposar-ho íntegrament i en perfecte estat. Les despeses que origine la reposició aniran a càrrec del grup o grups vinculats a l'aula on s'haja produït el fet.

Instal·lacions esportives

Es consideren instal·lacions esportives i, per tant, aules d'educació física: el gimnàs, els camps d'esport i, ocasionalment, les zones pròximes a aquestes (per exemple, quan siguin utilitzades durant les pràctiques d'atletisme). En totes elles serà obligatori observar les normes designades a continuació;

1) Com en qualsevol altra aula o espai del Centre regiran les mateixes normes generals relacionades amb el respecte al mobiliari, higiene i comportament civilitzat ja especificades.

2) Existeixen, no obstant açò, unes regles particulars d'higiene relacionades amb aquesta activitat docent:

- L'alumnat utilitzarà sempre roba esportiva durant la realització de les activitats físiques i es dutxarà en acabar-les.
- L'ús de roba esportiva es valorarà positivament en la nota d'actitud. Al contrari, es valorarà negativament conductes com no canviar-se de roba, no endreçar-se, etc.
- Al recinte del gimnàs només es podrà accedir amb sabatilles d'esport, les soles de les quals hauran d'estar netes.

3) Existirà un temps estipulat per al canvi de roba i per a la condícia.

4) El recinte del gimnàs no podrà ser utilitzat per l'alumnat sense la presència de professorat.

5) Solament el professorat tindrà accés a l'habitació del material. Per a accedir a ella, els alumnes necessitaran l'autorització expressa d'un professor o professora.

6) El material i les instal·lacions s'utilitzaran exclusivament per a les activitats pròpies de l'assignatura d'educació física.

7) Tot material i instal·lació té el seu ús específic i adequat. Qualsevol deterioració del material o de les instal·lacions causat per un tracte incorrecte o inadequat, o per un comportament indegut o negligent, serà assumit econòmicament pel seu autor o autors. En cas de no identificació, les despeses correran de manera col·lectiva a càrrec del grup/s vinculat/s al material o instal·lació danyada.

8) En hores lectives, els camps esportius s'utilitzaran exclusivament per a activitats del departament d'educació física.

9) Els espais de terra annexos als camps esportius podran ser utilitzats ocasionalment com una instal·lació esportiva més.

Les aules d'informàtica

Les aules d'informàtica són espais educatius dotats d'un instrumental de cost econòmic elevat, sotmès a un ús intens per una quantitat considerable d'alumnes/as i professors/as. Per açò, es fa imprescindible tenir en compte la normativa següent:

1) Com en qualsevol altra aula del Centre regiran les mateixes normes generals de respecte al mobiliari, higiene i comportament ja especificades, i igualment els mateixos criteris de responsabilitat individual o del grup pel que fa al manteniment de l'instrumental propi de l'aula.

2) No està permesa la instal·lació de programes o aplicacions en els ordinadors sense autorització expressa i supervisió del professor o professora responsable de l'aula.

3) L'alumnat no podrà introduir disquets, CD-ROMs o qualsevol altre suport de dades o so en els ordinadors. Les dades que hagen de ser emmagatzemats el seran en les carpetes que s'habilitaran a aquest efecte en el "Servidor". Des d'aqueix equip gens més que el professor o professora podrà extraure còpies en disquet.

4) En cap cas i circumstància podrà l'alumnat alterar la configuració física o lògica dels equips.

5) Els ordinadors, òbviament, formen part del material educatiu del Centre i, per tant, no es permetrà la visualització, impressió, etc., de continguts impropis o inadequats per a l'educació de l'alumnat.

Les aules de tecnologia

L'assignatura de tecnologia s'impartirà en les aules específiques amb les quals explica el Centre. Es tracta d'un espai d'aprenentatge, no de descans. D'altra banda, està dotat d'instrumental (eines i màquines) que exigeix un tracte i una atenció especials a causa de la potencial perillositat del seu ús. Per tot açò, es fa necessari observar en ella les següents normes:

1) Regiran en l'aula de tecnologia les mateixes normes generals de comportament i higiene ja especificades per a tota aula del Centre.

2) En aquesta aula no es podran realitzar activitats alienes a l'assignatura de tecnologia.

3) Cap màquina ni eina podrà ser manipulada sense que s'haja explicat el seu ús i sense l'autorització expressa del professorat.

4) Únicament podran utilitzar-se les eines concretes estipulades per a una activitat o activitats. En concloure l'activitat, es dipositaran novament en el lloc corresponent.

5) No està permès jugar amb les eines, ni amb les màquines, ni amb els materials de l'aula.

6) L'alumnat comunicarà al professorat de l'aula, immediatament, qualsevol deterioració o avaria que perceba en eines i màquines.

7) En el banc de treball només podrà romandre el material i l'eina que s'estiga utilitzant per a cada activitat concreta.

8) És obligatori l'ús d'ulleres de protecció quan s'estiga utilitzant la màquina de trepar, les serres mecàniques i la polidora.

9) És obligatori l'ús de guants en la manipulació de materials tallants o amb astelles.

10) Quan una màquina estiga treballant, només podrà romandre al seu costat la persona que la utilitzi.

11) No han de deixar-se els soldadors calentes sense avisar-ho.

12) Les taules es protegiran degudament quan es realitzen tasques que puguin deteriorar-les (pintura, soldadura, cort, etc.)

13) La farmaciola i l'extintor hauran d'estar sempre a la vista. S'evitarà tapar-los amb roba o qualsevol un altre material.

14) Els /les encarregats/as de cada grup s'ocuparan de deixar el lloc de treball en les mateixes condicions en les quals es trobava abans del començament de classe.

15) Qualsevol deterioració o desperfecte en les eines, màquines, material o mobiliari de l'aula, causat per un ús no autoritzat, indegut o negligent, serà assumit econòmicament per la seua/s responsable/s. En cas de no identificació, les despeses correran col·lectivament a càrrec del grup o grups involucrats.

Les aules de plàstica i dibuix tècnic

El Centre disposa de dues aules específiques per a les assignatures relacionades amb l'expressió plàstica i el dibuix tècnic. Estan dotades d'un mobiliari i un material propi (torn de gravat, laboratori fotogràfic i instrumental de dibuix tècnic) que exigeixen una cura particular. S'observaran, doncs, les següents normes:

1) Dins d'aquestes aules regiran les mateixes normes generals respecte al comportament i la higiene ja especificades per a tota aula.

2) L'alumnat evitarà sempre fer ratlles, pintar o dibuixar fora dels espais estipulats a aquest efecte.

3) Tot deterioració del mobiliari, maquinària i instrumental propi de l'aula, causat per un ús inadequat o no autoritzat, serà assumit econòmicament pels responsables. En cas de no identificació, les despeses correran col·lectivament a càrrec del grup o grups involucrats.

La biblioteca

La biblioteca no és un espai destinat a l'oci o al descans de l'alumnat, sinó un lloc de treball. En ella estan dipositats, ordenadament un nombre considerable de llibres a l'accés dels quals i consulta tenen dret tots els membres de la comunitat educativa. D'altra banda, al capdavant de la biblioteca hi ha una sèrie de persones que s'encarreguen tant de l'organització i gestió del fons bibliogràfic com de l'orientació i atenció als lectors. En la biblioteca s'han d'observar les següents normes:

1) Com en qualsevol altra aula o espai del Centre regiran les mateixes normes generals relacionades amb el respecte al mobiliari, higiene i comportament civilitzat ja especificades.

2) L'accés a la biblioteca solament serà possible durant l'horari establert.

3) Als llibres i documentació dipositats en la biblioteca tindran accés exclusiu l'alumnat matriculat en el Centre, el professorat i el personal no docent.

4) Per a la realització de préstecs o consulta de llibres serà obligatòria la presentació del carnet de l'institut o del DNI.

5) A l'interior de la biblioteca es romandrà en silenci amb la finalitat de no pertorbar el treball dels usuaris.

6) Les entrades i eixides de la biblioteca es realitzaran en els períodes entre classes, mai durant elles.

7) Queda prohibit tot tipus de jocs a l'interior de la biblioteca durant l'horari establert per a les seues funcions específiques.

8) Les persones encarregades de la biblioteca seran les úniques autoritzades per a proporcionar els llibres sol·licitats. Igualment, s'ocuparan de proporcionar la informació necessària als usuaris.

9) El període de préstec dels llibres serà de set dies; la no devolució dins d'aquest termini dels llibres prestats comportarà la pèrdua del dret de préstec per un període de dies equivalent.

10) Certs volums, per les seues característiques, pel seu valor econòmic o per pertànyer a col·leccions completes, estaran exempts de préstecs fóra del recinte de la biblioteca i solament podran ser consultats a l'interior d'aquesta.

11) Els departaments hauran de donar entrada als seus llibres i vídeos en els registres de la biblioteca, encara que després queden dipositats en els departaments respectius.

12) L'adreça d'estudis, segons les necessitats del Centre, decidirà sobre l'ús de la biblioteca durant el període lectiu.

13) La reposició o, si és procedent, reparació del material propi de la biblioteca que haja sigut sostret o deteriorat voluntàriament (per negligència o comportament indegut), serà a càrrec del responsable/s dels fets.

14) L'incompliment de qualsevol de les normes de la biblioteca, independentment d'altres sancions, es penalitzarà, segons els casos, amb la pèrdua temporal o definitiva del dret a préstec.

Els esbarjos

Els esbarjos són períodes de descans inserits en la jornada lectiva la finalitat de la qual és, òbviament, la de proporcionar un necessari esplai físic i mental tant a l'alumnat com al professorat. No obstant açò, aquest temps també està sotmès a regulació, com a fet educatiu que és i per tenir lloc a l'interior del Centre. Així doncs, hauran d'observar-se les següents normes:

1) Els esbarjos es consideren espais específics de descans i, per tant, els llocs on es podrà romandre durant el seu transcurs són el pati i la cafeteria-menjador. El vestíbul i els passadissos de la planta baixa no són espais de descans, de manera que es podrà circular per a accedir al pati, per a realitzar gestions justificades en la consergeria, secretària o Biblioteca, per a entrar en els lavabos o per a efectuar consultes en els departaments; però mai es podrà romandre en actitud de descans (formant tertúlies o rotlles, menjant, bevent, etc.).

2) Ni la Biblioteca ni el seu entorn ni les terrasses del centre, ni l'aparcament de cotxes són llocs d'esbarjo. No es podrà romandre allí durant els períodes de descans.

3) El comportament de l'alumnat en els patis serà sempre civilitzat i respectuós amb les instal·lacions i els elements arquitectònics. Qualsevol deterioració provocada en façanes, parets, camps esportius, papereres, tanques, vegetació, etc., per un comportament inadequat o impropï, serà assumit econòmicament per la seua/s responsable/s, independentment de qualsevol altre tipus de sanció acadèmica que es considerara pertinent.

4) L'alumnat extremerà la higiene pròpia d'aquests espais: es farà un ús correcte de les papereres; s'evitarà embrutar el sòl amb papers, restes de menjar, botelles, llandes, etc. Tampoc s'escopirà ni es tiraran els xiclets al sòl.

5) Com a espai de convivència que és, en el pati no es consentiran conductes agressives o nocives, les quals seran combatudes de la manera més enèrgica possible per tota la comunitat educativa.

Els lavabos

El Centre està dotat amb dues zones de lavabos en la planta baixa, una per als alumnes i una altra per a les alumnes. Els lavabos o serveis tenen una estricta funció higiènica. Conseqüentment, no poden convertir-se en llocs d'oci, trobada o refugi. S'observaran les següents normes:

1) Els alumnes no usaran ni podran entrar en els lavabos de les alumnes i viceversa.

2) La visita als lavabos serà sempre el més ràpida possible, evitant romandre allí mes temps de l'estrictament necessari.

3) El professorat de guàrdia pot entrar als lavabos per a assegurar-se que es fa un bon ús i que el comportament de l'alumnat és l'adequat.

4) L'alumnat extremerà la higiene en aquests espais, així com el respecte i ús correcte dels seus elements i instal·lacions. Es prega a les alumnes que facen ús dels recipients habilitats per als seus productes d'higiene íntima i que no usen els vàters per a tal efecte.

5) Qualsevol deterioració dels elements o instal·lacions dels serveis causat per una conducta inadequada o negligent serà assumit econòmicament pels responsables.

L'aparcament

El Centre compta amb aparcaments per als vehicles (de dues rodes) de l'alumnat degudament senyalitzat. Est és l'únic lloc del recinte educatiu on podrà aparcar-los. Es respectaran les següents normes:

- 1) Els vehicles seran aparcats ordenadament, deixant un espai suficient entre ells.
- 2) No es toleraran conductes inadequades durant les maniobres d'entrada o eixida de l'aparcament, especialment les que impliquen velocitat indeguda o conducció temerària.
- 3) Es respectarà sempre el vehicle aliè.
- 4) L'alumnat no podrà accedir als seus vehicles aparcats en l'exterior del Centre fins que no concloga la jornada lectiva.

Les eixides del Centre

Totes les portes d'accés al Centre des de l'exterior quedaran tancades a partir del moment que estipule l'Adreça i romandran tancades la resta de la jornada lectiva, inclosos els temps de descans. L'alumnat, per tant, no podrà eixir a l'exterior del Centre. S'estableixen, no obstant açò, les següents excepcions:

1) En cas de malaltia, d'indisposició, de visita mèdica, de gestió burocràtica, etc., tot/a alumne/a podrà abandonar el Centre, prèvia identificació davant el professorat de guàrdia i presentació d'una autorització paterna per escrit. En el cas que un/a alumne/a haja d'abandonar el Centre, la persona encarregada d'arreglar-ho/a haurà de signar en el llibre de registre d'eixides de l'alumnat. En situacions imprevistes, l'autorització podrà ser telefònica o via fax.

2) Només l'alumnat de Batxillerat i Cicles podrà eixir del Centre durant els descansos, prèvia sol·licitud justificada i identificació davant el professor o professora de guàrdia. En aquests casos, el/la Conserge podrà deixar-los eixir.

Ara disposem de dues portes per a accedir al nostre centre, la porta principal i la porta lateral (Calle Carmen Conde, façana EOI).

El funcionament i horari d'obertura de les portes serà el següent:

PORTA PRINCIPAL: entrada, eixida i patis

- Entrada, de 8 a 8:30 h
- Descans, d'11:00 a 11:25 h.
- Eixida (dilluns i dimarts), de 14:00 a 14:15 h / a partir de les 15:00 h
- Eixida (dimecres, dijous i divendres), a partir de les 14:00 h

PORTA LATERAL (Carmen Conde): entre classes

- Aquesta porta serà utilitzada per aquelles persones (alumnes/as i pares/mares) que vulguen accedir al centre durant les classes.
- També faran ús els/as alumnes/as que per alguna raó vulguen abandonar el centre (assistència a metge, malaltia, activitat extraescolar, etc.)

Les portes d'emergència són com el seu nom indica per a emergències. Excepcionalment es podrà autoritzar el seu ús per a eixir al pati i a l'hora de les eixides del centre amb la finalitat d'afavorir i facilitar una eixida ordenada.

La cafeteria

El centre compta amb unes instal·lacions de cafeteria. Aquest recinte és parteix integrant del Centre educatiu i, per tant, regeixen les mateixes normes generals de comportament. A més, existeix una normativa específica que es detalla a continuació.

Durant la jornada lectiva, els moments apropiats per a l'estada de l'alumnat en la cafeteria són els de descans. Fora d'aquests períodes, l'alumnat no podrà romandre en la cafeteria si no és per causa justificada (com puga ser l'absència no reemplaçable d'un/a professor/a).

Es farà eixir d'aquest recinte a tot alumne/al fet que s'instal·le injustificadament.

No hi haurà servei a l'alumnat els 10 primers minuts de cada classe (per a evitar retards injustificats).

En aquest recinte regiran les mateixes normes generals de comportament i higiene que en la resta de dependències educatives. S'evitarà especialment la cridòria excessiva o el desordre en les taules i cadires. Es farà un ús correcte de les papereres.

En la cafeteria no hi haurà televisor.

A l'interior del menjador-cafeteria no estan permesos els jocs de taula.

Qualsevol deterioració del mobiliari o d'elements arquitectònics del menjador-cafeteria causats per una conducta inadequada o negligent serà assumit econòmicament pels seus responsables.

Activitats complementàries i extraescolars

Les activitats complementàries i extraescolars -tal com arreplega el Projecte Educatiu del Centre- tenen com a finalitat fomentar i enriquir l'activitat acadèmica i formativa de l'Institut. A més, amb la promoció de les activitats culturals i educatives fóra de l'aula (dins i fora del recinte escolar) es facilita que el Centre aconseguisca la seua funció socialitzadora: que l'alumnat conega i s'integre en l'entorn social on viu; i una funció personalitzadora: que amb el coneixement d'altres realitats socioculturals i les seues experiències personals l'alumnat puga formar-se els seus propis criteris i decisions.

Transport escolar (Canet i Vilamar)

Durant el trajecte s'aplicaran les mateixes normes bàsiques de comportament i disciplina que en el centre educatiu.

El banc de llibres

Durant el curs 16/17 es va instaurar en el centre el banc de llibres d'acord a la normativa publicada per la Conselleria d'Educació (disponible en la pàgina web: <http://www.ceice.gva.es/web/centros-docentes/ayudas/subvenciones/libros-de-texto>)

Atenent a les citades normes, l'alumnat i les famílies participants tindran en compte les següents instruccions:

És important aprendre a cuidar i valorar els llibres de text com un objecte delicat i valuós, que pot ser reutilitzat per uns altres. Amb la seua cura contribuïm a millorar el medi ambient i ajudem a l'economia de les famílies.

NORMES D'UTILITZACIÓ:

•La part del llibre que més pateix el desgast és sens dubte les tapes. Per açò és necessari que folres els llibres gens més adquirir-los. Ho has de fer amb fongues de plàstic de les quals ven en les papereries, són fàcils de col·locar i poden ser retirades en qualsevol moment sense desbaratar el llibre.

•Si poses el teu nom en la tapa fes-ho sobre una etiqueta perquè pugua ser desenganxada o posar una altra damunt.

•No escrigues en les fulles del llibre.

•Fica els llibres amb cura dins de la motxilla i treu-los amb la mateixa cura.

•No jugues amb els llibres, ni comes o begues damunt d'ells.

Es considera mal ús o deterioració del llibre de text:

- Realitzar exercicis en les propostes d'activitats.
- Escriure paraules i missatges en qualsevol format.
- Fer dibuixos o posar adhesius.
- Doblegar les fulles per a marcar els temes.
- Embrutar les pàgines amb qualsevol producte.
- Trencar, arrugar o banyar qualsevol fulla del llibre.

En cas de deterioració o pèrdua d'algun llibre, aquest haurà de ser reposat per la família. En cas contrari, deixarà de pertànyer al banc de llibres i s'aplicarà aquest RRI del centre en referència al mal ús del material del centre.

Faltes i sancions

Els/les alumnes/as estan subjectes al que estableix el DECRET 195/2022, de 11 de novembre, del Consell, d'igualtat i convivència en el sistema educatiu valencià.

1) Podran ser objecte de mesures correctores o disciplinàries les conductes tipificades en aquest decret que siguin realitzades per l'alumnat dins del recinte escolar o durant la realització d'activitats complementàries i extraescolars, així com durant la prestació del servei de menjador i transport escolar. També podran ser corregides o sancionades aquelles accions o actituds que, encara que portades fora del recinte escolar, estiguen motivades o directament relacionades amb la vida escolar i afecten a algun membre de la comunitat educativa.

2) Les mesures correctores i disciplinàries tindran un caràcter educatiu i rehabilitador, respectant els drets de l'alumnat i procurant millorar les relacions de convivència de tots els membres de la comunitat educativa.

3) Per a la imposició de mesures educatives correctores o disciplinàries, es tindrà en compte les circumstàncies personals, familiars o socials, i l'edat de l'alumne o alumna.

4) Es consideren circumstàncies atenuants, a l'efecte de la gradació de les mesures educatives correctores i de les mesures educatives disciplinàries:

- El reconeixement espontani de la conducta incorrecta.
- La no comissió amb anterioritat d'accions contràries a les normes de convivència.
- La petició d'excuses en els casos d'injúries, ofenses i alteració del desenvolupament de les activitats del Centre.
- L'oferiment d'actuacions compensadores del dany causat.
- La falta d'intencionalitat.
- El caràcter ocasional de l'acte en la conducta i comportament habitual.
- La provocació suficient.

5) I es consideren circumstàncies agreujants:

- La premeditació.
- La reiteració.
- Qualsevol conducta discriminatòria per raó de naixement, raça, sexe, cultura, llengua, capacitat econòmica, nivell social, conviccions polítiques, morals o religioses, per discapacitats físiques, sensorials o psíquiques, o qualsevol altra condició o circumstància personal o social.
- Quan la sostracció, agressió, injúria o ofensa es realitzi contra qui es trobe en situació d'inferior edat, minusvàlida, recent incorporació al Centre o situació d'indefensió.
- La publicitat, incloent la realitzada a través de les tecnologies de la informació i la comunicació.
- La realització en grup o amb intenció d'emparar-se en l'anonimat.

6) A l'adreça del Centre li correspon imposar les mesures educatives correctores a les conductes contràries a les normes de convivència i a les greument perjudicials per a la convivència del Centre educatiu, sense perjudici de les competències atribuïdes a aquest efecte al Consell Escolar del centre.

Pel que fa als mòbils i altres aparells electrònics:

Es consideren conductes contràries a les normes de convivència del Centre educatiu les següents:

- m) La utilització inadequada de les tecnologies de la informació i comunicació durant les activitats que es realitzen en el Centre educatiu.
- n) L'ús de telèfons mòbils, aparells de so i altres aparells electrònics aliens al procés d'ensenyament-aprenentatge.

I aquestes conductes seran sancionades amb:

- Retirada de telèfons mòbils, aparells de so o altres aparells electrònics. Es retiraran apagats i es dipositaran en Adreça. Seran retornats als pares, mares, tutors o tutores legals en presència de l'alumne o de l'alumna. En cas que l'alumne o l'alumna siga major d'edat, se li retornarà una vegada finalitzada la jornada lectiva.

ANNEX I: PLÀNOLS DEL CENTRE

A continuació es mostren els plànols del centre amb indicació de tots els espais i les eixides d'emergència al costat del model d'evacuació.

IES CAMP DE MORVEDRE

Planta Baja

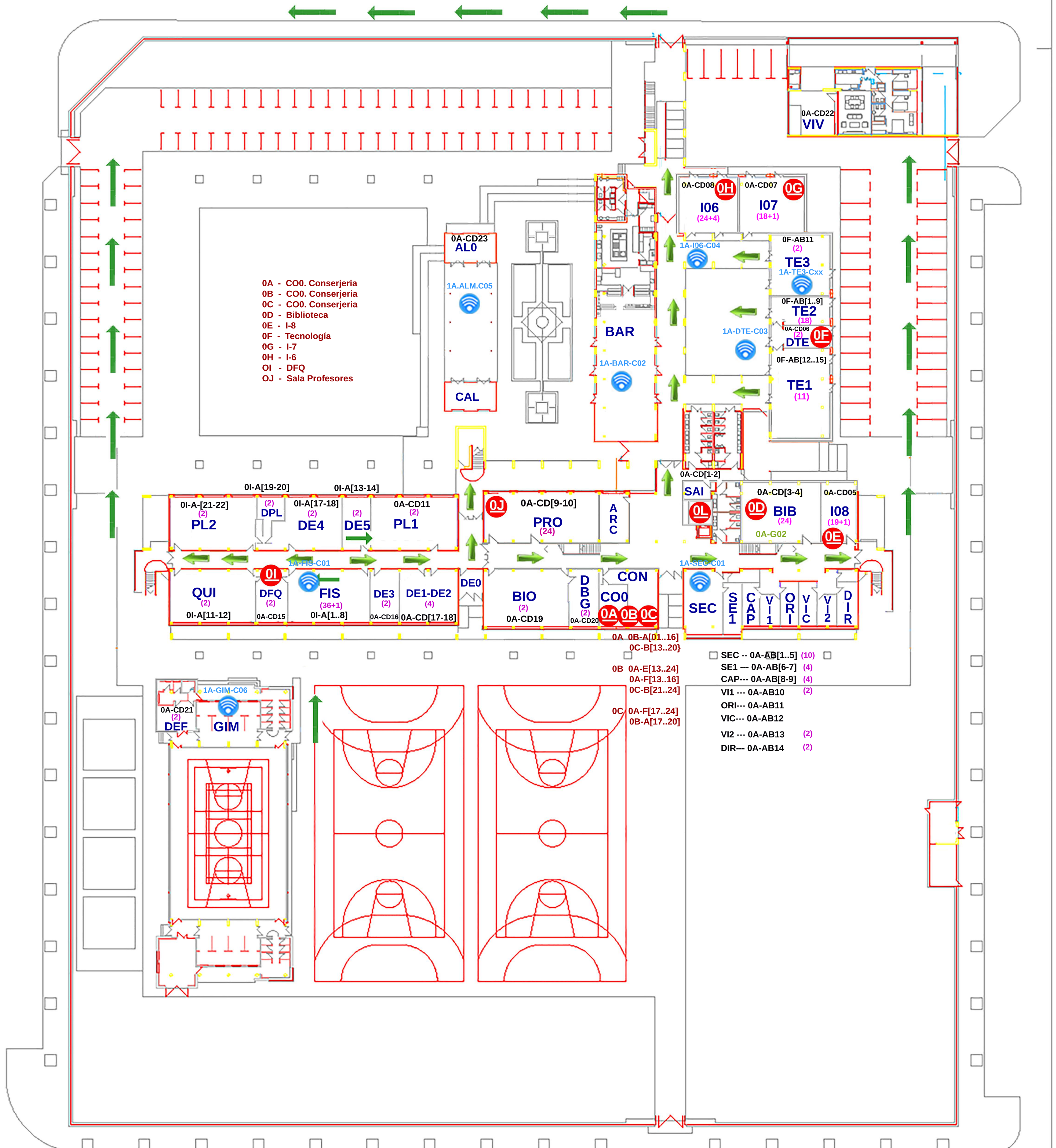
Plano COMPLETO



Puerta l'epicentre



Puerta EOI



- 0A - CO0. Conserjeria
- 0B - CO0. Conserjeria
- 0C - CO0. Conserjeria
- 0D - Biblioteca
- 0E - I-8
- 0F - Tecnologia
- 0G - I-7
- 0H - I-6
- 0I - DFQ
- 0J - Sala Profesores

- 0A 0B-A[01..16]
- 0C-B[13..20]
- 0B 0A-E[13..24]
- 0A-F[13..16]
- 0C-B[21..24]
- 0C 0A-F[17..24]
- 0B-A[17..20]
- SEC -- 0A-AB[1..5] (10)
- SE1 --- 0A-AB[6-7] (4)
- CAP--- 0A-AB[8-9] (4)
- VI1 --- 0A-AB10 (2)
- ORI--- 0A-AB11
- VIC--- 0A-AB12
- VI2 --- 0A-AB13 (2)
- DIR--- 0A-AB14 (2)



Puerta l'epicentre

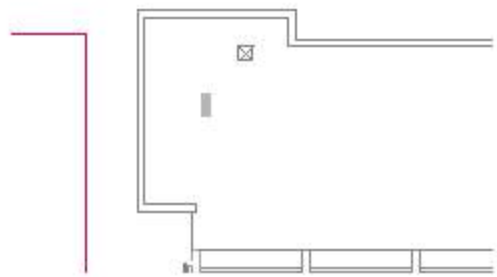
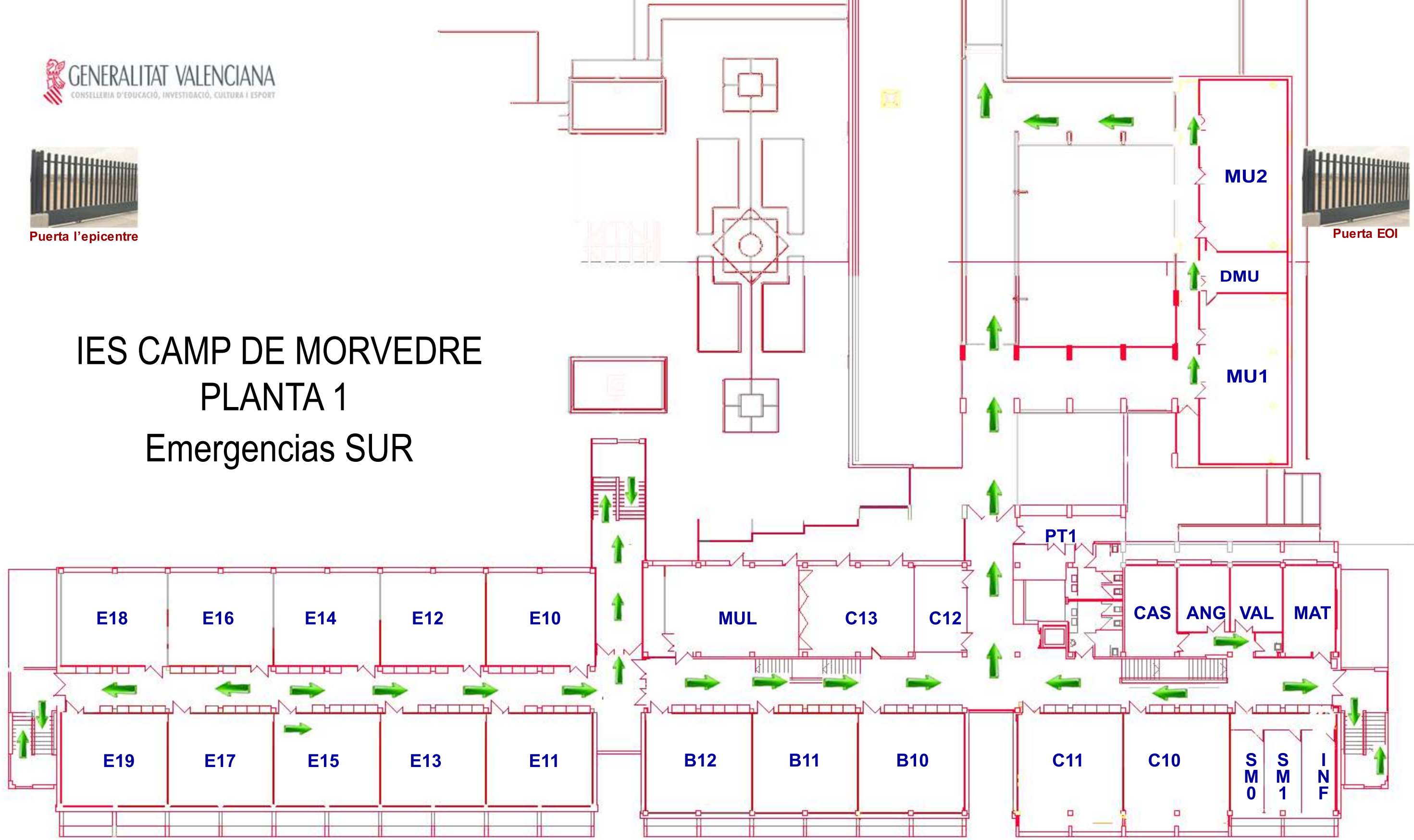


Puerta EOI

IES CAMP DE MORVEDRE

PLANTA 1

Emergencias SUR



Estás AQUÍ Estàs ACÍ	
Punto de encuentro Punt de trobada	

EN CAS D'EMERGÈNCIA/ EN CASO DE EMERGENCIA:

1. **Cal eixir de l'aula de manera ordenada (cada professor/a amb el seu grup).**
Se saldrà del aula de manera ordenada (cada profesor/a con su grupo).
2. **No useu ascensors ni escales internes / No se utilizarán ascensores ni escaleras internas.**
3. **Cal desallotjar primer les aules més pròximes a l'eixida d'emergència.**
Se desalojarán primero las aulas más próximas a la salida de emergencias
4. **Deixeu els objectes personals a l'aula. El professorat tancarà finestres i portes.**
Se dejarán las pertenencias personales en el aula. El profesorado cerrará ventanas y puertas.

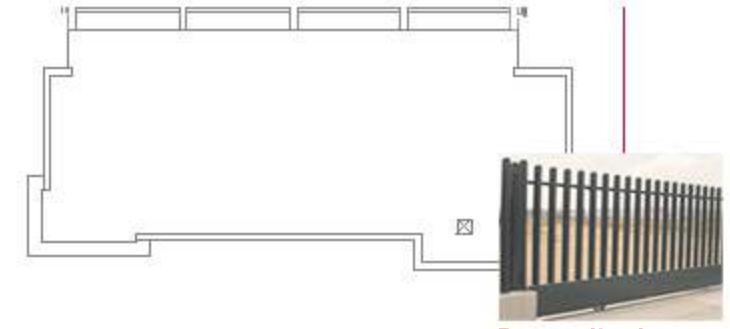
IES CAMP DE MORVEDRE

PLANTA 1

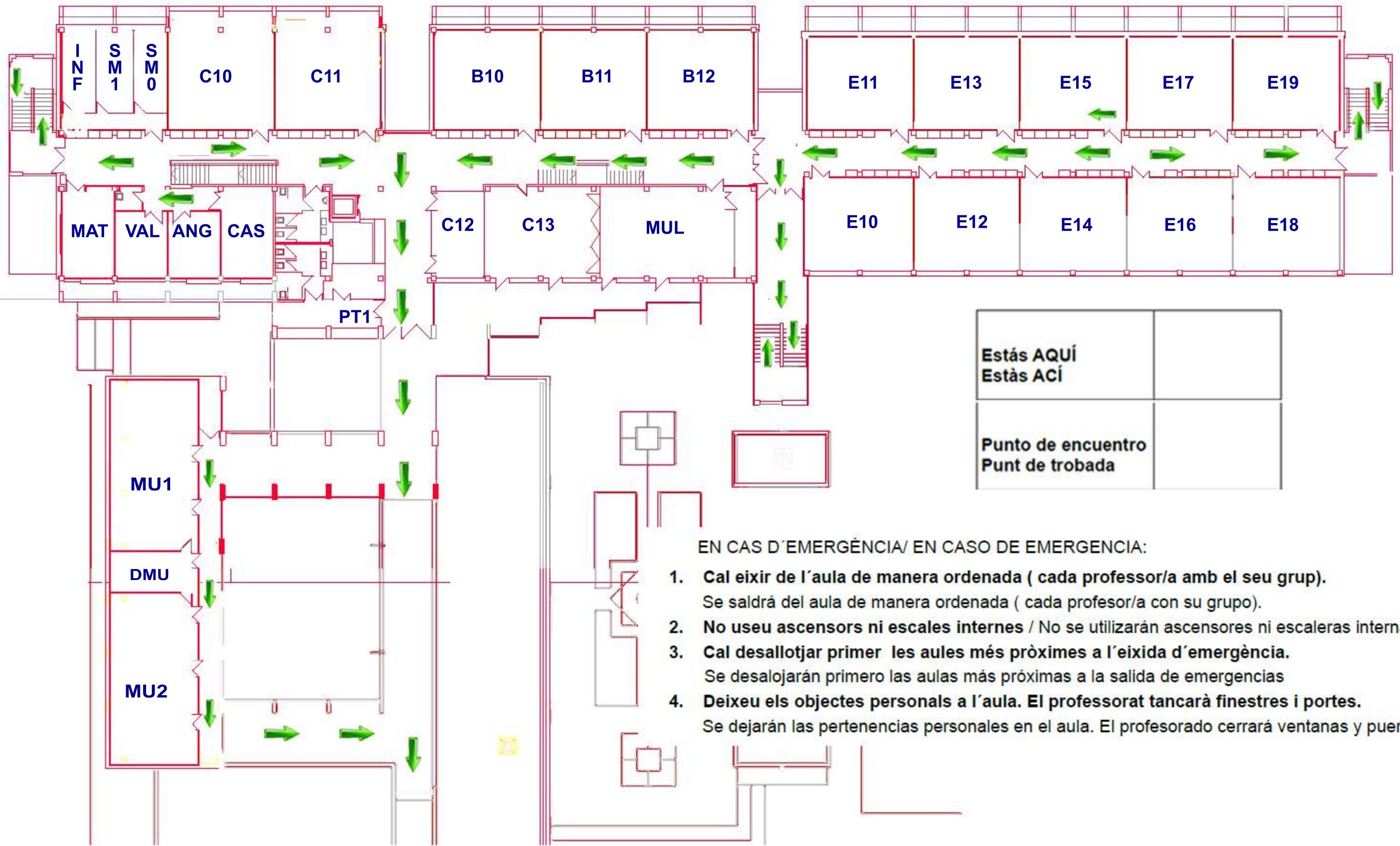
Emergencias NORTE



Puerta EOI



Puerta l'epicentre



EN CAS D'EMERGÈNCIA/ EN CASO DE EMERGENCIA:

- 1. Cal eixir de l'aula de manera ordenada (cada professor/a amb el seu grup).**
Se saldrà del aula de manera ordenada (cada profesor/a con su grupo).
- 2. No useu ascensors ni escales internes / No se utilizarán ascensores ni escaleras internas.**
- 3. Cal desallotjar primer les aules més pròximes a l'eixida d'emergència.**
Se desalojarán primero las aulas más próximas a la salida de emergencias
- 4. Deixeu els objectes personals a l'aula. El professorat tancarà finestres i portes.**
Se dejarán las pertenencias personales en el aula. El profesorado cerrará ventanas y puertas.

IES CAMP DE MORVEDRE

2ª planta

Emergencias SUR

Puerta parking - Epicentre



Punto encuentro / Punt trobada

Puerta parking - EOI



Punto encuentro / Punt trobada



Estás AQUÍ Estàs ACÍ	
Punto de encuentro Punt de trobada	

EN CAS D'EMERGÈNCIA/ EN CASO DE EMERGENCIA:

1. **Cal eixir de l'aula de manera ordenada (cada professor/a amb el seu grup).**
Se saldrà del aula de manera ordenada (cada profesor/a con su grupo).
2. **No useu ascensors ni escales internes / No se utilizarán ascensores ni escaleras internas.**
3. **Cal desallotjar primer les aules més pròximes a l'eixida d'emergència.**
Se desalojarán primero las aulas más próximas a la salida de emergencias
4. **Deixeu els objectes personals a l'aula. El professorat tancarà finestres i portes.**
Se dejarán las pertenencias personales en el aula. El profesorado cerrará ventanas y puertas.

IES CAMP DE MORVEDRE

2^a planta

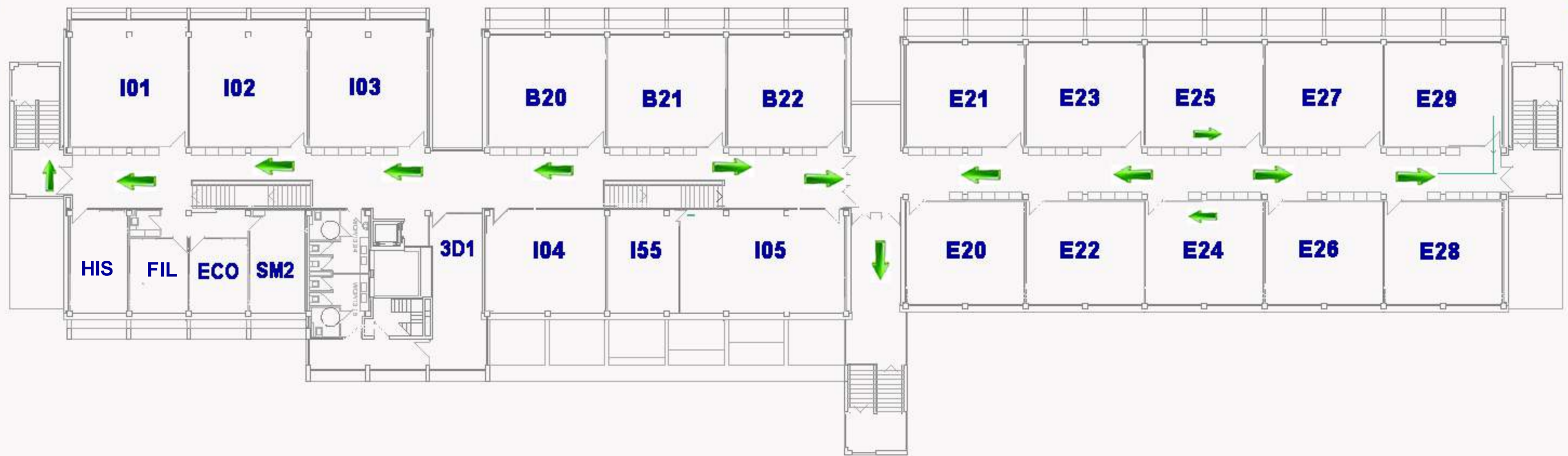
Emergencias NORTE



Punto encuentro / Punt trobada



Punto encuentro / Punt trobada



Estás AQUÍ Estàs ACÍ	
Punto de encuentro Punt de trobada	

EN CAS D'EMERGÈNCIA/ EN CASO DE EMERGENCIA:

1. **Cal eixir de l'aula de manera ordenada (cada professor/a amb el seu grup).**
Se saldrà del aula de manera ordenada (cada profesor/a con su grupo).
2. **No useu ascensors ni escales internes / No se utilizarán ascensores ni escaleras internas.**
3. **Cal desallotjar primer les aules més pròximes a l'eixida d'emergència.**
Se desalojarán primero las aulas más próximas a la salida de emergencias
4. **Deixeu els objectes personals a l'aula. El professorat tancarà finestres i portes.**
Se dejarán las pertenencias personales en el aula. El profesorado cerrará ventanas y puertas.