

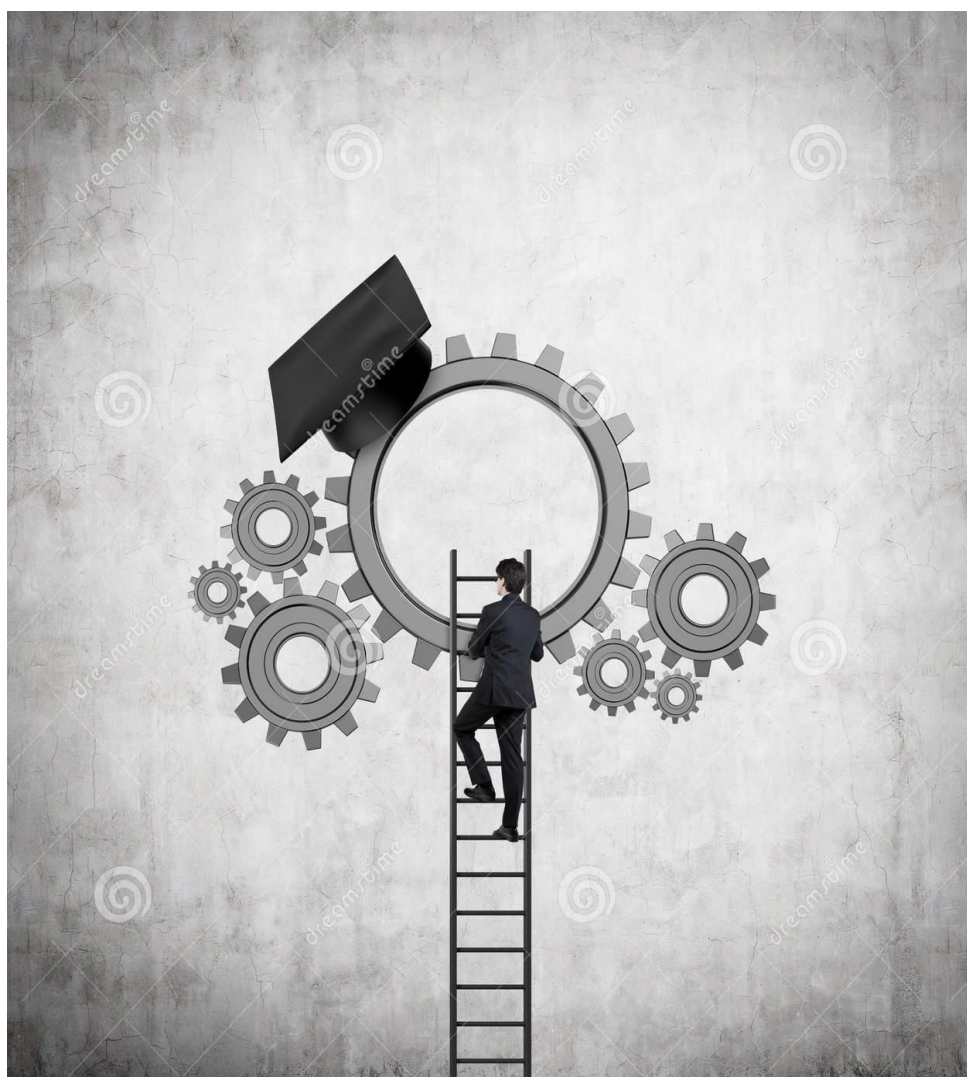


I.E.S. BOTÀNIC CAVANILLES

IES Botànic Cavanilles

Orientació Familiar **23/24**

El pas de Primària a Secundària



Què és un IES (Institut d'Educació Secundària)?

És un centre educatiu on el teu fill/a podrà estudiar ESO (Educació Secundària Obligatòria). Aquesta etapa educativa es cursa després de l'Educació Primària, que s'imparteix als col·legis.



Què es pot estudiar a un IES?

En primer lloc es cursa l'ESO, que, d'acord amb la **lomloe** consta de quatre cursos.

El títol de graduat en ESO, permet accedir al Batxillerat i a un Cicle Formatiu de Grau Mitjà.

Una vegada finalitzat el Batxillerat es pot accedir a la Universitat o a un Cicle Formatiu de Grau Superior.

Si l'alumne no obté el títol en Secundària, té la possibilitat de realitzar un Cicle de Formació Professional Bàsica o, si compleix els requisits, presentar-se a la prova d'accés als Cicles Formatius de Grau Mitjà.



L'IES Botànic Cavanilles

L'IES Botànic Cavanilles és un dels tres centres d'Educació Secundària que hi ha a la localitat. Des de l'entrada en vigor de la LOCE, la LOGSE, la LOE, la LOMCE i ara la LOMOE, el centre compta amb els quatre cursos de l'Educació Secundària Obligatòria, els dos cursos de Batxillerat en els dos torns possibles (diürn i nocturn), en les modalitats de Ciències i Tecnologia, d'Humanitats i Ciències Socials i el Batxillerat General. Aquesta oferta permet a l'alumnat accedir a la totalitat dels graus universitaris actualment existents i als Cicles Formatius de grau superior. També tenim al centre Cicles Formatius de Grau Mitjà i Superior d'Automoció, d'Electrònica i d'Administració.

El centre disposa d'un grup de mediació on els i les alumnes participants resolen, mitjançant el diàleg, els problemes que puguen sorgir entre ells. També compta amb un grup d'alumnat ajudant, format per la cap d'estudis, que col·labora amb la gestió de la convivència del centre, recolza a l'alumnat amb més dificultats, col·labora amb el procés de transició, etc.

L'atenció a la diversitat és un dels punts forts del nostre institut que compta amb un sòlid Departament d'Orientació dotat amb els mitjans humans i materials adients per al seu desenvolupament.

En el centre duem a terme diferents programes dintre del nostre Pla d'Actuació per a la Millora (PAM): PALS, PROA, PROJECTES EUROPEUS, DINAMITZACIÓ DE PATIS, ALUMNES AJUDANTS, PROJECTES INTERDISCIPLINARIS, PROJECTES D'INNOVACIÓ EDUCATIVA, PREPARACIÓ PER A LES OLIMPIADES MATEMÀTIQUES, INICIACIÓ A L'ALEMANY, etc. Fins i tot en els anys de la pandèmia, anys en què havérem de fer molts ajustaments, la majoria d'aquests programes i moltes activitats extracurriculars es respectaren complint les mesures preventives i els protocols sanitaris.

La seua finalitat és que la millora constant de la formació que oferim abaste a tot l'alumnat. Així, els programes permeten que hi haja menys alumnes per grup, la resolució pacífica dels conflictes, els intercanvis europeus, la realització de



projectes integrals en el centre, el treball real per competències en contextos multidisciplinaris, etc. S'avaluen trimestralment per la Comissió de Coordinació Pedagògica.

També tenim el Programa de Diversificació Curricular a 3r d'ESO i el Programa de Reforç per a 4t ESO (PR4) tots dos organitzats en àmbits. A més a més, a partir de 2n d'ESO, Cicles de Formació Professional Bàsic.

Edificis i instal·lacions

El Centre consta de dos edificis. A la planta baixa del primer trobem els despatxos de direcció, la consergeria, la secretaria administrativa, les sales de visita, el despatx de l'AMPA i de l'Associació d'Estudiants, la sala d'actes, el gimnàs, els laboratoris de Física i Química i de Biologia, el Departament d'Orientació i algunes aules didàctiques.

A la primera planta trobem bàsicament aules i també el departament d'àmbit científic, la sala de professors i la biblioteca.

A la segona planta trobem més aules didàctiques i algunes d'específiques com ara l'aula de Música, les d'Educació Plàstica, les d'Informàtica i les de Tecnologia. També trobem el departament del professorat de l'àmbit humanístic i l'aulari, els laboratoris dels cicles formatius d'Administració i Finances i l'aula de mediació.

El segon edifici allotja les aules i els tallers dels Cicles Formatius d'Electromecànica de vehicles i d'Electrònica i electricitat.

La Pista Poliesportiva al pati i altres instal·lacions municipals (piscina coberta, pista d'atletisme, Vallpala, poliesportiu, etc...) serveixen per al desenvolupament de les múltiples activitats esportives que es fan al Centre.

Organització del Centre



El Consell Escolar és el màxim òrgan de govern i participació del centre. En ell estan representats el professorat, l'alumnat, els pares i mares, el personal no docent i l'Ajuntament.

El Claustre està format per tots els professors i professores del Centre.

L'Equip Directiu està format pel director, la vicedirectora, els i la cap d'estudis, el secretari i el vicesecretari.

Els tutors i les tutores són els/les professors/es que porten el seguiment de cada grup d'alumnes. A l'ESO les tutories tenen preferentment com a objectiu l'orientació relativa a l'elecció entre distintes vies i opcions educatives, així com la consolidació de tècniques d'estudi eficients i la resolució pacífica dels conflictes.

La Comissió de Coordinació Pedagògica està formada per tots els caps de departament, els caps d'estudis, els coordinadors i el director. S'encarrega de prendre decisions relatives al funcionament del centre.



El personal no docent (PAS) està format per les persones que treballen a l'Institut, però no són professors o prefeccioneres. Són els conserges, els administratius, el personal de neteja, etc.

Alguns dels programes i activitats que desenvolupem

Programa de Noves Tecnologies de la Informació i de la Comunicació.

Totes les aules disposen d'ordinador, projector i connexió a internet. A través d'este programa s'intenta introduir a l'alumnat en l'ús de les noves tecnologies com a ferramenta d'aprenentatge. Com que el centre està desenvolupant el Pla Digital de Centre, en breu la majoria aules didàctiques incorporaran pantalles digitals interactives, les quals fomentaran les metodologies actives.



El centre compta amb tres aules d'ordinadors mòbils: una de chrombooks i dues de portàtils. A més a més, també compta amb una aula de tauletes que estan a l'abast de l'alumnat i professorat.

Programa de Biblioteca Escolar. Ha permés catalogar i informatitzar tots els seus fons documentals, operant el servei de préstec i consulta no sols per als alumnes sinó per a tots els membres de la Comunitat Educativa. A més, des de la biblioteca es realitzen activitats per al foment de la lectura.

Programa d'Intercanvis amb països europeus. Són programes que faciliten al nostre alumnat l'apropament a la cultura i la llengua de països com Regne Unit, Holanda, Sèrbia o França. Generalment, cada any participen en l'intercanvi 40 alumnes aproximadament.

Programes Erasmus+ L'institut ve desenvolupant amb l'alumnat d'ESO i Batxillerat des de fa dos anys programes Erasmus+ en la modalitat KA2. En aquesta tipologia de projectes participen centres educatius i fundacions de diferents països. Com a resultat del projecte es realitza una mobilitat a l'estranger d'entre 20 i 25 alumnes per país en la qual els alumnes presenten el que han fet, comparteixen experiències i vivències. Són sense dubte projectes molt enriquidors i sense cap cost per als i les alumnes. En els 4 projectes que hem desenvolupat hem aconseguit que més de 70 alumnes del centre hagen viscut una experiència d'aquest tipus.

Aquesta experiència en programes KA2 juntament amb la dels programes de CCFF ens ha permés ser un dels pocs centres acreditats en Erasmus+ en tots els ensenyaments que oferim: FP, Educació Superior i recentment en Educació Escolar.

Per al curs vinent estem participant en un projecte Erasmus+ KA2 anomenat Viral que tracta sobre la sostenibilitat en els contextos més pròxims i que contempla 24 mobilitats. Al mateix torn, tenim aprovades 30 beques d'intercanvis mitjançant projectes KA1 de 7 dies de duració.

Alumnes Ajudants és un sistema d'ajuda entre iguals basat en la creació dins del centre d'un grup d'alumnes als quals es pot acudir per demanar ajuda en situacions difícils que es poden solucionar mitjançant el diàleg. També són els tutors d'aquells alumnes amb dificultats d'integració o inseguretats amb els canvis.

Activitats per millorar el clima de convivència al centre. Incloem ací activitats culturals, lúdiques i esportives que tenen lloc en diferents moments de l'any, destaquem les activitats de final del primer trimestre, els Congressos de la dona, la sostenibilitat, la felicitat, la Pau,...(els tres dies anteriors a les vacances de Pasqua), final de curs i activitats esporàdiques organitzades al voltant de determinats esdeveniments (dia del llibre, de la pau, etc...).

Altres actuacions

Des de l'IES Botànic Cavanilles hem posat en marxa diverses línies d'actuació:

Transició primària-secundària. El pas de primària a secundària és un moment molt important en el procés de formació d'una persona. És crucial que les escoles i els centres de secundària mantinguen una comunicació fluida per tal que l'alumnat de 6é s'incorpore als IES amb les màximes garanties d'èxit. A més, des d'aquest curs estem immersos en el Projecte d'Innovació Educativa



del Riu: "descobrim el riu Belcaire." en aquest projecte cada any realitzem una actuació en el tram del riu Belcaire més pròxim a l'IES.

Pla d'actuació per a la Millora (PAM) El pla d'actuació per a la millora és un projecte que té per objectiu incrementar l'èxit escolar i reduir l'abandonament primerenc de l'educació i la formació, a través de la posada en marxa en els centres de programes i mesures adaptats a les seues necessitats, així com programes d'enriquiment curricular com ara la preparació per a les Olimpíades Matemàtiques o la iniciació a l'Alemanya. També els aspectes organitzatius que es contempen en aquest pla ens permeten reduir la ràtio per aula. Sobretot a 1r d'ESO i a 2n d'ESO.

Congrés IES Botànic : Al llarg del curs l'alumnat de tot el centre planteja projectes o tallers amb una temàtica relacionada amb un valor fonamental. Els dies del congrés els i les alumnes, bé realitzen comunicacions on presenten els productes a altres companys, bé implementen els tallers que han preparat per a l'alumnat més jove del centre. Així, l'alumnat de 1r, 2n, 3r d'ESO, 1r i 2n FPB preparen productes i els alumnes més grans (batxillerat i Cicles formatius) organitzen i dirigeixen els tallers que gaudeixen els més joves. Per la vesprada es



preparen conferències, xarrades, etc. que estan obertes al públic en general. Són tres dies molt intensos en què alumnat i professorat aprenen d'una altra manera.

L'any 2016 la temàtica fou *la dona en el món*, el 2017 *la sostenibilitat*, el 2018 *la felicitat i la gestió de les emocions*, el 2019 *els hàbits saludables*, els cursos 2020 i 2021 *la diversitat* i aquest 2022 *la pau*. A hores d'ara l'alumnat i el professorat estem decidint sobre la temàtica del congrés del curs vinent.

Col·laboració amb les Famílies. Participació en l'Escola de Pares en col·laboració amb l'Ajuntament, lliurament de butlletins informatius a les famílies, reunions periòdiques amb els tutors, bústia de suggeriments.

Acompanyament a les famílies. La tasca d'acció tutorial és per a nosaltres clau en l'educació, sobretot en els primers cursos de l'ESO. És per això que cada setmana els i les tutors de cada grup es reuneixen juntament amb el departament d'orientació i la Cap d'Estudis per a tractar el desenvolupament del curs, problemàtiques que hagen sorgit, etc.

Absentisme Escolar. Les famílies són informades periòdicament pels tutors de les faltes d'assistència dels seus fills. A més mantenim una reunió mensual amb Serveis Socials per a estudiar els casos d'absentisme.

ITACA-FAMILY. Aplicació on-line de consulta acadèmica (notes, faltes d'assistència...). S'accedeix des de la pàgina Web del Centre (www.iesbotanic.es) o amb una aplicació per a telèfon mòbil amb unes contrasenyes que es faciliten a principi de curs. D'aquesta manera els pares/mares poden assabentar-se diàriament de les incidències dels seus fills i filles, així com de les notes de les avaluacions.

Conveni amb el Conservatori. Des de fa molts anys el centre i el conservatori Professional de Música de la Vall d'Uixó Leopoldo Peñarroja tenen un conveni de col·laboració que permet a l'alumnat que compatibilitza els dos ensenyaments

eixir del centre a les hores de les matèries convalidades i així tenir una menor càrrega horària per la vesprada.

Normes de convivència

Com tots els centres educatius, tenim unes normes de convivència basades en el respecte, l'ordre i les responsabilitats; que s'arreglen les Normes de Funcionament. L'alumnat les coneixeran en les tutories. L'incompliment de les mateixes comporta sancions o amonestacions, que seran comunicades a la família.

Quan el vostre fill/a no puga acudir a classe per qualsevol motiu, heu de justificar la falta. Hi ha un imprés de justificació de faltes d'assistència a la vostra disposició en consergeria. Diàriament a través d'Itaca família podeu veure les faltes dels vostres fills i filles. En cas que no disposeu d'accés a Internet, sol·licitareu al tutor/a l'informe de faltes per escrit, que serà remés al vostre domicili per correu ordinari. Una vegada signat pels pares o tutors, l'informe s'haurà de tornar al centre.

L'alumnat no pot abandonar el recinte escolar sense autorització prèvia. Si el vostre fill/a ha d'eixir de l'Institut abans d'hora, sereu un dels pares o familiar autoritzat major d'edat, els que haureu de vindre a recollir-lo.

Quan el centre programe una activitat didàctica i/o extraescolar que supose l'eixida de l'alumnat del centre, els pares signareu prèviament l'autorització.



Els alumnes han de portar els materials que els indiquen els professors de cada matèria per a realitzar el treball a l'aula. És important per al funcionament correcte de la classe.

A principis del mes de juliol es fan públics els llistats de llibres de cada curs perquè les famílies puguen anar preparant-los. Si esteu dins de xarxa llibres, se us informarà del procés de recollida.

Horari de l'Institut

L'horari lectiu de l'IES Botànic Cavanilles per a primer d'ESO és de 8.00 a 13.55 hores, de dilluns a divendres, en sis períodes de 55 minuts.

El bar-cafeteria està obert de 9.00 a 14.00 hores però sols es pot anar-hi durant els esbarjos. A més, és convenient que recordeu la importància de desdejunar-se bé tots els dies.



El currículum de 1r ESO

Des del curs passat el Decret 107/2022, de 5 d'agost determina el currículum que ha de cursar l'alumnat de 1r d'ESO en la lomloe. Aquesta llei és un aposta clara per les metodologies actives basades en l'aprenentatge per projectes i en la certesa que l'alumnat aprèn fent, utilitzant metodologies actives. En el nostre centre des de fa 4 cursos l'alumnat de 1r d'ESO està implementant projectes interdisciplinaris a 1r d'ESO, i aquest curs és el primer curs en què també ho estem fent a 2n d'ESO

Assignatures Obligatòries

Valencià llengua i literatura (3 h) Àmbit Matemàtic-Tecnològic (4h)

Geografia i història (2)

Llengua Castellana i literatura (2h)

Educació física (2 h)

Música (2) [en anglés (PLC)]

Llengua estrangera (3h)

Atenció Educativa/ Religió (1 hora)

Biologia i Geologia (2h)

Projectes Interdisciplinaris (6 h)

Optatives 1r ESO. 2 hores . N'han d'elegir per ordre de preferència una:

Competència Comunicativa Oral en Primera llengua Estrangera

Laboratori d'arts escèniques

Laboratori de Creació Audiovisual

Segona llengua estrangera

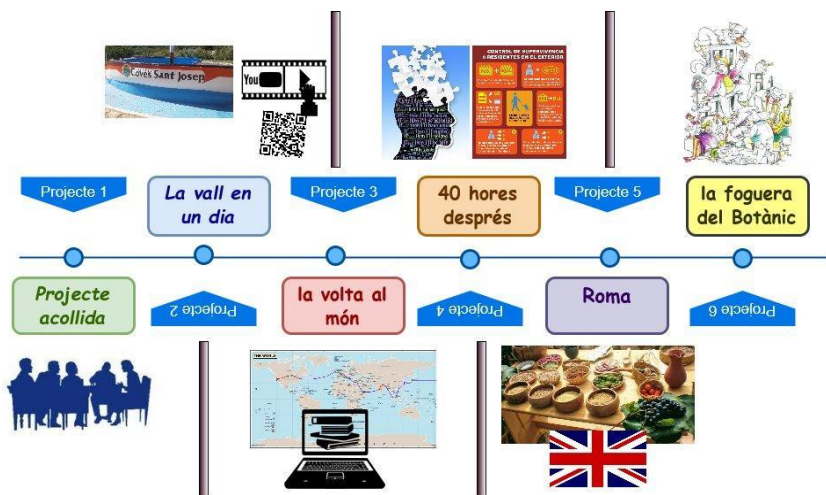
Taller de Relacions Digitals Responsables

Taller de Reforç

Projectes interdisciplinaris Aquest tipus de metodologia activa permet a l'alumnat practicar les competències i aprendre fent. El curs passat realitzarem 6 hores de projectes interdisciplinaris (*infografia adjunta*) i la valoració ha estat extremadament positiva.

No obstant, aquesta metodologia requereix treball en grups cooperatius, compartir material, moltes eixides, etc. A causa de la COVID-19 aquest curs cal ajornar els projectes un any. No obstant, el fet de treballar per àmbits i

l'esforç i treball del professorat permetrà que el curs vinent els i les alumnes del Botànic tinguen dues hores setmanals en què hi haurà 2 professors a l'aula i això els permetrà implementar aquesta metodologia.



Breu informació de les assignatures optatives

Competència Comunicativa Oral en Primera llengua Estrangera

La interacció abasta la comprensió, l'expressió, així com la construcció d'un discurs conjunt, que utilitzarà els repertoris plurilingües i pluriculturals de l'alumnat. La interacció és molt més que la suma d'aquestes dues competències, ja que s'utilitzen estratègies col·laboratives com prendre el torn de paraula, cooperar i demanar aclariments.

Aquesta competència comporta el treball en grup a més de la col·laboració i la predisposició a establir diàleg amb altres usuaris de la llengua. Per tant, l'alumnat ha de ser capaç d'arribar a un enteniment, dur a terme negociacions de manera empàtica, assertiva i respectuosa cap a la diversitat, així com ser correcte en les formes.

L'alumnat ha d'entendre, seleccionar, analitzar i expressar informació gradualment més elaborada que en l'etapa anterior, sobre temes quotidians i d'interès personal, públic, social, educatiu i professional, en textos orals, escrits i multimodals de diferent.

A més, ha d'identificar i saber utilitzar el registre adequat a la situació comunicativa (adequació), organitzar les idees amb claredat (coherència), enllaçar els enunciats en seqüències textuais cohesionades (cohesió) i respectar les normes gramaticals i ortogràfiques (correcció). Tot això mentre s'incrementa de manera gradual tant la capacitat d'utilitzar les paraules i estructures precises en els textos orals, escrits i multimodals, com la consciència de la qualitat i creativitat de la pròpia expressió.

En la interacció s'ha d'identificar, seleccionar i utilitzar elements com la cortesia lingüística i l'etiqueta digital, els elements verbals i no verbals de la comunicació i expressions tant predictibles com no predictibles. Estratègies com l'ús de la repetició, mantindre un ritme adequat, prendre la paraula, cooperar i demanar



aclariments, són essencials en aquesta competència. Així mateix, l'escolta activa serà fonamental perquè contribueix a la convivència, a la cooperació, a la tolerància i a la comunicació eficaç.

Laboratori d'arts escèniques

La matèria Laboratori d'Arts Escèniques proposa crear un espai d'aprenentatge dedicat al món de la dramatització, el teatre, la dansa i les arts d'acció o performatives que represente un moment de cohesió i coneixement entre l'alumnat participant de 1r d'ESO.

L'estudi i la pràctica de les arts escèniques obren una porta al món de la sensibilitat, la subjectivitat i la creativitat que permet a l'alumnat descobrir i construir significats a través dels sentits i comunicar-los a través de peces artístiques. La idea de creativitat està ací especialment entesa en el sentit de recerca, exploració i d'alliberament d'idees rígides que limiten l'acció pròpia i dels altres.

En la pràctica de les arts escèniques aflora la intuïció, la imaginació, el joc i l'analogia com a eines d'expressió, comunicació i socialització que permeten als i les estudiants confrontar, comprendre i interpretar la realitat, conèixer-se, formar relacions amb els altres i interactuar amb l'entorn, fent ús d'un llenguatge simbòlic.

La finalitat de la matèria no és tant la cerca d'un producte artístic com l'experimentació vivencial de situacions diverses i l'aprofitament de les tècniques i recursos dels llenguatges artístics escènics, tant els comuns com els particulars de cada disciplina, per a generar en els i les adolescents més joves processos de participació social, inventant, interpretant i apreciament obres artístiques.



Francès

El centre també ofereix la possibilitat d'estudiar com a segona llengua el francès. Per què estudiar francès?

- Aprendre una única llengua no és suficient.
- El francès és, juntament amb l'anglès, l'única llengua parlada en els cinc continents.
- Un avantatge per a la carrera professional.
- Una obertura cap al món.
- Una llengua per a pensar i debatre.

Laboratori de Creació Audiovisual

La matèria Laboratori de Creació Audiovisual pretén iniciar l'alumnat en els continguts relatius al llenguatge i a la producció audiovisual des d'una perspectiva predominantment procedimental, que s'ampliaran en la matèria d'Educació Plàstica, Visual i Audiovisual de 2n d'ESO.

L'alumnat configurarà el seu imaginari analitzant obres diverses i explorant el patrimoni audiovisual, però també creant les seues propostes innovadores tant individualment com en equips de treball coordinats i amb diferents rols i funcions.

Els llenguatges de creació contemporània es nodreixen de multiplicitat de formats i d'experiències que transcendeixen els límits disciplinaris. Així, el llenguatge audiovisual, a través de diferents canals (cinema, televisió, sèries, publicitat, art contemporani) forma part del teixit artístic i cultural contemporani i, com a tal, requereix espectadors i professionals coneixedors dels codis i de les possibilitats expressives i comunicatives d'aquest.

Tenint en compte que gran part de l'alumnat de 1r d'ESO que cursa la matèria Laboratori de Creació Audiovisual ja és usuari i consumidor de xarxes socials amb continguts visuals i audiovisuals, un dels objectius fonamentals de la matèria és promoure l'ús adequat i responsable d'aquestes eines, així com de les tècniques, recursos i suports de creació audiovisual.

La metodologia es basa en el treball per projectes i és eminentment pràctica. No es fan examens i no cal ser “bon dibuixant” per cursar-la. El perfil a qui s’adreça seria el d’alumnes creatius, ingeniosos, amb curiositat i ganes de treballar.

No utilitzem llibre de text. El material necessari és l’habitual per a plàstica: colors, regles, retoladors, llapis, una memòria USB i una càmera fotogràfica normal i corrent, o la del mòbil en el seu defecte.

Taller de Relacions Digitals Responsables

Aquesta matèria aborda la necessitat de construir relacions adequades amb les altres persones, exercint conductes positives que fomenten el respecte, també en la xarxa. La base d’aquest respecte és l’ús de manera saludable dels dispositius digitals, prenent consciència que les interaccions que es realitzen amb aquests van conformant la petjada digital i, per tant, la pròpia identitat de l’alumnat en aquest mitjà.

També es posa en relleu la importància d’establir una perspectiva crítica davant la constant recepció d’informació, que ha de ser tractada i seleccionada. En aquesta matèria es pretén, mitjançant un procés de conscienciació, que la relació per mitjans digitals s’efectue amb els mateixos criteris que quan s’efectua presencialment, quant a normes d’educació, respecte, contingut i gestió emocional.

En el cas de comunicacions audiovisuals, s’han de tindre en compte, a més, multitud de factors addicionals com ara la privacitat i el dret d’imatge, que adquireixen una rellevància més gran si en aquestes comunicacions intervenen menors d’edat.

Taller de Reforç

En aquest taller l’alumnat veu reforçat els aprenentatges no assolits en al llarg de l’educació primària. en conseqüència, són els informes de l’escola els que

determiel cas de comunicacions audiovisuals, s'han de tindre en compte, a més, mul

Qualificacions en l'ESO

A l'ESO les qualificacions s'expressen de la forma següent :

Insuficient: Si no ha aconseguït els objectius previstos en eixa matèria.

Suficient: Si obté els objectius mínims.

Bé: Indica que s'han aconseguït els objectius mínims amb facilitat.

Notable: Indica que s'han aconseguït bastant bé els objectius generals del curs.

Excel·lent : Indica que s'han aconseguït molt bé els objectius

Al final de cada trimestre el professorat avalua, valora el treball, l'atenció, l'interés i el comportament. Tot això queda reflectit a les notes, que vos seran lliurades en mà, en una reunió a la qual us convocarà el tutor.



Promoció i Titulació en l'ESO

En finalitzar el curs, l'equip docent es reunirà en la sessió d'avaluació final i a promocionarà al curs següent si:

- Supera totes les matèries.
- Té una o dues assignatures suspeses

Quan un alumne o alumna tinga més de dues matèries no superades, l'equip educatiu ha de decidir col·legiadament sobre la seua promoció, prioritant la progressió i consecució dels aprenentatges mínims i la valoració de les mesures que afavorisquen el progrés de l'alumne o alumna.

Cada curs podrà repetir-se una sola vegada i com a màxim es repetirà dues vegades dintre de l'educació obligatòria que contempla l'educació Primària i Secundària.

L'equip docent, en les diferents sessions d'avaluació i assessorat pel Departament d'Orientació, indicarà els camins més idonis per a la formació acadèmica i/o professional de cada alumne/a.

Per a l'obtenció del títol de Graduat en Educació Secundària s'haurà de superar totes les assignatures.





AMPA

I.E.S. BOTÀNIC CAVANILLES

L'AMPA de l'IES Botànic està sempre recolzant les diferents iniciatives que prenen en el centre i realitzant propostes amb l'únic objectiu de millorar la qualitat educativa que reb l'alumnat de l'institut.

Així, l'any 2016 va

participar amb un suport econòmic molt important en la remodelació de la biblioteca, molts anys realitza la compra d'exemplars dels llibres de lectura obligatòria, promociona la majoria de les activitats extraescolars, col·labora en les activitats del congrés, participa activament en el procés de repartiment dels lots de llibres dintre del programa Xarxa-llibres, promociona les activitats que es realitzen des del centre en la llista de difusió i les xarxes socials, compra ordinadors portàtils per a l'ús de l'alumnat, etc. En definitiva, té una actitud de col·laboració permanent que facilita una millora en el procés educatiu.

Formar part de l'AMPA i de les activitats que hi proposa és una excel·lent manera de participar activament en la vida de l'institut.

Informe-vos de l'AMPA de l'IES Botànic mitjançant un correu electrònic, ampaibotanic@gmail.com o el telèfon 686701253

Canvis que observareu: Què li passa al meu fill/a?

El pas de Primària a Secundària coincideix amb l'adolescència i és, per tant, una etapa de canvis que notareu en els vostres fills. Aspectes rellevants d'esta etapa són:

- ❑ L'adolescència suposa un període psicològic i fisiològic que dura diversos anys i es caracteritza per ser una transició entre la infantesa i l'edat adulta.
- ❑ S'inicia la maduració sexual i els vostres fills començaran a experimentar canvis físics, hormonals i sexuals.
- ❑ El grup d'amics o companys constitueix un gran punt de suport i exerceix influència en aspectes com ara formes de vestir, lectures, música, desitjos i necessitats.
- ❑ En esta etapa es poden produir moments de màxima tensió entre pares i fills. Encara que vos trobeu desorientats, haureu de comprendre que és una situació pròpia d'esta etapa.
- ❑ L'adolescent té freqüents canvis d'humor i de caràcter sense motiu aparent.
- ❑ També es caracteritza per una introversió i timidesa, a més d'una desconfiança cap als adults.
- ❑ En este moment, més que mai, resulta necessari el diàleg actiu, ser capaç de posar-nos en el lloc de l'altre, comprendre el vostre fill, escoltar-lo i donar-li temps.



La família al Centre

És important la cooperació entre les famílies i el centre per afrontar, de manera adequada, el procés de formació acadèmica i el desenvolupament educatiu, afectiu i social dels vostres fills/es. **En començar el curs acadèmic té lloc una reunió de les famílies dels alumnes de cada grup amb el seu/a tutor/a.** Convé que assistiu a dita reunió en què s'informarà de tots els assumptes relacionats amb l'educació dels vostres fills.

Així mateix hi ha una Associació de Mares i Pares d'Alumnes que està representada en el Consell Escolar, col·labora en la bona marxa del centre així com en la realització de multitud d'activitats extraescolars. És important que els progenitors hi participen activament.

L'IES Botànic Cavanilles, anima sempre als pares a participar en l'Escola de Pares que organitza anualment l'Ajuntament.

El professorat, així com els tutors, tenen una hora setmanal d'atenció a pares. Quan vullgueu parlar amb qualsevol d'ells, convé concertar la cita per telèfon o avisar-los prèviament per Itaca família, així podran preparar convenientment l'entrevista i s'evitarà que per qualsevol circumstància no puguem atendre-vos.



La Caporalia d'Estudis, el Departament d'Orientació, el Director, els Caps de Departament, la Coordinadora de Convivència i Igualtat, els Coordinadors de Programes, etc... estan a disposició de tota la comunitat educativa.

En termini adient, el centre vos enviarà informació a través dels vostres fills, sobre les condicions i requisits de sol·licitud de xarxa llibres així com d'altres qüestions del vostre interès.



Què podeu fer des de casa?

- Posar l'horari del vostre fill en un lloc visible.
- Preparar la motxilla el dia anterior amb l'horari davant perquè no li falte cap material.
- Assegurar-vos que els vostres fills es desdemen abans de vindre a l'institut.
- Comproveu que dormen les hores necessàries (vigilar les hores de televisió i ús del telèfon, sobretot si els tenen a l'habitació).
- Ajudeu els vostres fills a crear hàbits d'estudi adequats (serà útil planificar temps i tècniques d'estudi).
- Adeqüeu un lloc d'estudi per als vostres fills. És recomanable que sempre fora el mateix. Superviseu l'ús de l'agenda escolar que serà facilitada per l'Institut. Esta mesura facilita la planificació de les tasques escolars.

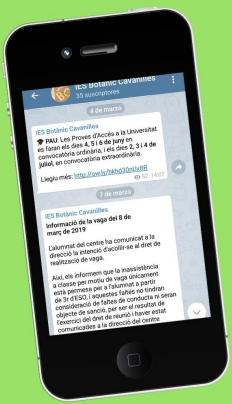
CANALS DE COMUNICACIÓ AMB LES FAMÍLIES

La comunicació amb les famílies és molt important i més encara per la irrupció de la pandèmia de la COVID-19. Des de l'IES Botànic Cavanilles volem facilitar aquest procés mitjançant l'ús de diferents canals de comunicació, més enllà de la Web del centre: <https://portal.edu.gva.es/iesbotanic/es/inicio/>

Els dos canals que l'IES utilitza majoritàriament per a realitzar comunicacions són la Web família 2.0 i El canal de Telegram de l'IES. No obstant, també cal conèixer altres fonts de comunicació com ara la llista de difusió de l'AMPA, el canal de Telegram de l'AMPA, etc.




Web família és una pàgina web des de la qual, els pares o tutors legals podran veure, les qualificacions dels seus fills/as o tutelats, el registre de faltes, retards i comportament en les classes, el calendari d'avaluacions, **les comunicacions que el Centre desitgen fer arribar per aquesta via a les famílies**, etc, i a més a més en temps real. En conseqüència, és una eina molt pràctica i molt recomanable i més encara en els temps en què vivim. A més a més, recentment la Conselleria d'Educació ha implementat una app que encara fa més fàcil el seu ús. Per a obtenir més informació: <https://portal.edu.gva.es/itaca/#content>



Vols rebre informació de l'IES Botànic Cavanilles?

1. Instal·la l'app Telegram al teu mòbil
2. Busca el canal de l'IES Botànic Cavanilles: **iesbotanic** o escriu al teu navegador **t.me/iesbotanic**
3. Entra i clica en 'Unirme'




Telegram

Telegram és un canal de comunicació que el centre està utilitzant per tal d'informar a la nostra comunitat educativa sobre les distintes qüestions que els afecta. Per la seua facilitat d'ús i potència de

comunicació des del centre us recomanem que us doneu d'alta en l'aplicació. És molt fàcil. !

MATRÍCULA DE L'ALUMNAT 1r D'ESO 2023/2024

MATRÍCULA. ALUMNAT ADSCRIT

Es realitzarà amb la informació que ens faciliten les escoles adscrites. Des de l'escola se us repartirà un sobre de matrícula els documents que cal d'emplenar i els que cal aportar al centre. Cada CEIP tindrà un dia assignat per a entregar els sobres.

MATRÍCULA. ALUMNAT NO ADSCRIT AL CENTRE

1r PAS : SOL·LICITUD D'ADMISSIÓ

Les famílies hauran de fer en primer lloc el procés d'admissió. El tràmit s'haurà de fer des del **4 fins el 12 de maig** i **de manera Telemàtica**. No obstant, en cas de necessitat no dubteu en acudir al centre i us ajudarem a emplenar-la

2n PAS : MATRÍCULA

Caldrà seguir el calendari establert per la Conselleria d'Educació.

| ESO |
|--|
| Presentación de solicitudes Del 4 al 12 de mayo |
| Listas provisionales 10 de julio |
| Listas definitivas 19 de julio |
| Opción matrícula telemática Del 19 al 24 de julio |
| Opción matrícula presencial Del 20 al 25 de julio |

DOCUMENTACIÓ DE LA MATRÍCULA

Aquesta és la documentació que caldrà presentar per acabar de formalitzar la matrícula. A causa de les circumstàncies, aquest curs l'alumnat haurà d'entregar-li-la al tutor al llarg dels primers dies de classe a setembre:

- Dos fotocòpies del DNI de l'alumne
- Una fotocòpia del DNI dels pares/tutors
- Dos fotografies actualitzades tipus carnet amb el nom complet darrere.
- Document amb la informació personal.
- Consentiments de drets d'imatge i sol·licitud d'alta al web família(1).
- Informe de Salut. Si l'alumne/a té alguna malaltia crònica caldrà comunicar-ho i aportar la documentació sol·licitada.
- Fotocòpia del NUSS (si el té)
- Document d'ingrés bancari en concepte d'AMPA, si escau.

(1)L'única documentació que caldrà enviar al correu electrònic del centre 12002671@gva.es serà el consentiment per poder tenir accés al web família, ja que és necessari per a poder activar la Webfamília.



Curs 2023/2024

IES BOTÀNIC CAVANILLES

Direcció: Avinguda Jaume I, 60

12600 La Vall d'Uixó (Castelló)

Telèfon: 964739260

Fax: 964739261

Correu: 12002671@iesbotanic.es

Web: <http://www.iesbotanic.es>

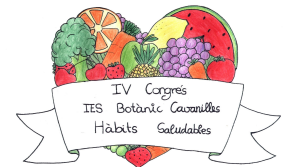
Telegram: t.me/iesbotanic



AMPA: Associació de pares i mares

ampaibotanic@gmail.com

Canal de comunicació AMPA: 686701253



BAEC: Associació d'estudiants

instagram: @baecestudiantes

twitter: @baecestudiantes

correu: baec.estudiantes@gmail.com



AA.AA.: Alumnes ajudants

instagram: @alumnesajudants

twitter: @alumnesajudants

correu: alumnes.ajudants.iesbotanic@gmail.com

