

# PROPOSTA PEDAGÒGICA / PLA



**DEPARTAMENT D'ORIENTACIÓ EDUCATIVA**

**I.E.S VIOLANT DE CASALDUCH**

**BENICÀSSIM**

**CURS 2024-25**





# ÍNDEX

	<p><b>1. INTRODUCCIÓ</b></p>	<p>1 pàg 2</p>
	<p><b>2. COMPOSICIÓ I FUNCIONS D.O.</b></p>	<p>pàg 13</p>
	<p><b>3. PRINCIPIS REGULADORS I METODOLOGIA</b></p>	<p>pàg 21</p>
	<p><b>4. ÀMBITS I ACTUACIONS DE SUPORT A LES LÍNIES ESTRATÈGIQUES</b></p>	<p>pàg 23</p>
	<p><b>5. CRITERIS I PROCEDIMENTS PER A LA DIFUSIÓ, EL SEGUIMENT I L'AVALUACIÓ I PER A L'ELABORACIÓ DE LA MEMÒRIA EN EL CENTRE</b></p>	<p>pàg 45</p>
	<p><b>6. RECURSOS I BIBLIOGRAFIA</b></p>	<p>pàg 47</p>



# 1. INTRODUCCIÓ

## 1.1. JUSTIFICACIÓ DE LA PROGRAMACIÓ

L'**Orientació Educativa** és un motor de canvi i una eina de suport a l'acció educativa que es desenvolupa al centre, intervenint i proporcionant assessorament en els àmbits acadèmic, emocional, de relació social, d'estratègies d'aprenentatge, i d'orientació acadèmica i vocacional, entre altres. La nostra activitat es dirigeix tant als docents com als alumnes i a les famílies.

**La Programació/Pla** d'Orientació Educativa atindrà als apartats establerts en la RESOLUCIÓ d'1 d'octubre de 2021, article 4.9. per la qual s'estableixen les línies estratègiques de l'orientació educativa i professional i de l'acció tutorial. És el document que recull les activitats planificades per al curs per a ser desenvolupades pel Orientador/a Educatiu/va, així com les Mestres especialistes en Pedagogia Terapèutica i Audició i Llenguatge. Per tant, constitueix tant una guia per a les nostres actuacions com una declaració d'intencions sobre la nostra manera de procedir. La seua funció bàsica és la de garantir l'adequada progressió i coherència en les actuacions dins de les funcions de l'orientació educativa i dels programes a desenvolupar al llarg de l'etapa educativa.

La programació també té en compte les propostes que es fan als **plans de millora** i a la **memòria final** del curs anterior, de manera que existisca una continuïtat amb el treball realitzat i es realitzen els ajusts necessaris per a millorar la nostra pràctica professional.

És un propòsit del nostre departament realitzar la nostra programació atenent a un marc teòric que tinga en compte propostes igualitàries, inclusives, de justícia social i innovadores. Hem triat com a referents teòrics fonamentals els següents:

**L'AGENDA 2030 per al Desenvolupament Sostenible (ONU, 2015):** És l'acord internacional que també estableix els Objectius de Desenvolupament Sostenible (ODS) amb l'objectiu de posar fi a la pobresa, protegir el planeta i garantir que totes les persones gaudisquen de pau i prosperitat.

L'Agenda 2030 constitueix una oportunitat única per inspirar l'acció global per al desenvolupament sostenible a tot el món. Aquesta acció, per descomptat, també ens afecta a la nostra comunitat educativa i entenem la importància d'alinejar les nostres estratègies.

Dins de l'IES Violant de Casalduch ja s'han implementat diferents projectes, col·laboracions, propostes curriculars, activitats i línies d'actuació molt relacionades amb la majoria dels ODS que es poden sistematitzar i emmarcar dins les propostes de l'ONU.



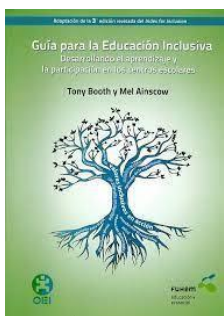


Al Departament d'Orientació ens centrarem especialment en :

	<p>ODS 1 FI DE LA POBRESA: Posar fi a la pobresa en totes les seues formes en tot el món.</p>
	<p>ODS 2 FAM ZERO: Posar fi a la fam, aconseguir la seguretat alimentària i la millora de la nutrició i promoure l'agricultura sostenible.</p>
	<p>ODS 3 SALUT I BENESTAR: Garantir una vida sana i promoure el benestar per a tots en totes les edats.</p>
	<p>ODS 4 EDUCACIÓ DE QUALITAT: Garantir una educació inclusiva, equitativa i de qualitat i promoure oportunitats d'aprenentatge durant tota la vida per a tots.</p>
	<p>Objectiu 5 IGUALTAT DE GÈNERE: Aconseguir la igualtat entre els gèneres i empoderar a totes les dones i les xiquetes.</p>
	<p>ODS 8 TREBALL DIGNE I CREIXEMENT ECONÒMIC: Promoure el creixement econòmic sostingut, inclusiu i sostenible, la plena ocupació i productiu i el treball decent per a tots.</p>
	<p>ODS 10 REDUCCIÓ DE LES DESIGUALTATS: Reduir la desigualtat en i entre els països.</p>
	<p>ODS 16 PAU, JUSTÍCIA I INSTITUCIONS SÒLIDES: Promoure societats pacífiques i inclusives per al desenvolupament sostenible, facilitar l'accés a la justícia per a tots i crear institucions eficaces, responsables i inclusives a tots els nivells</p>

**DECLARACIÓ D'INCHEON (UNESCO 2016):** la nostra tasca es fixarà també en aquesta eina de referència per a l'ampli consens en què s'ha de basar el treball per a l'actualització educativa a la nostra societat i que pretén desenvolupar el marc d'acció per a la implementació de l'ODS 4 (Educació de qualitat) i garantir una educació inclusiva i equitativa de qualitat així com promoure oportunitats d'aprenentatge al llarg de la vida per a tothom.





**-INDEX FOR INCLUSIÓN (Booth, T i Ainscow, M.)** L'Índex per a la Inclusió és un conjunt de materials per a guiar als centres a través d'un procés de desenvolupament escolar inclusiu. Es tracta de construir comunitats de suport i fomentar un alt rendiment per a tot el personal i els estudiants.

També ens ajuda adoptar un enfocament d'autoavaluació al nostre centre per a analitzar les cultures, polítiques i pràctiques i identificar les barreres per a l'aprenentatge i la participació que poden ocórrer dins de cadascuna d'aquestes àrees, decidir les nostres pròpies prioritats per al canvi i avaluar el progrés.

- **DISSENY UNIVERSAL D'APRENENTATGE ACCESSIBLE-DUA-A** : El disseny universal es fonamenta a dissenyar des de l'origen, sempre que siga possible, els espais, serveis, processos, productes, eines, etc. tenint al cap la diversitat dels usuaris, de manera que puguen ser utilitzables i practicables per totes les persones en condicions de seguretat i comoditat i de la forma més autònoma i natural possible, sense necessitat d'adaptacions posteriors. L'accessibilitat, per la seua part, és la posada en acció, l'aplicació pràctica dels principis del disseny universal.



El disseny universal pretén fer més inclusiva l'experiència educacional a l'alumnat i també a les famílies, al professorat i a la resta de la comunitat educativa. Tots ells amb una diversitat de condicions, circumstàncies, capacitats, habilitats i preferències per a l'aprenentatge. un context d'aprenentatge accessible permetrà la presència, la participació i l'aprenentatge de tots i totes.



- **MODEL INTEL·LIGÈNCIES MÚLTIPLES:** Partim del model teòric d'intel·ligència proposat per Howard Gardner on la intel·ligència és vista com un conjunt d'intel·ligències múltiples, distintes i independents i és un potencial genètic que després ha de ser desenrotllat per l'educació, i que s'utilitza per a solucionar problemes i per a crear productes nous. És un model basat en la possibilitat de creixement i no en el dèficit on totes les intel·ligències es poden millorar amb l'esforç i l'aprenentatge, per tant una funció de l'educació ha de ser aconseguir el desenvolupament de les habilitats, capacitats i fortaleses de cada membre de la comunitat educativa atenent a allò que puga fer-los més feliços i millorar les seues possibilitats d'èxit en la vida laboral, social, personal i emocional.



## 1.2. NORMATIVA

Un pilar fonamental en que es sustenta tota pràctica del Departament d'Orientació és la legislació vigent. Durant els últims anys són molts els canvis que s'han donat a nivell normatiu, però és imprescindible adaptar totes les actuacions del nostre departament a la norma vigent en cada moment i a les que es vaguen publicant al llarg del curs (com els decrets d'avaluació, d'admissió a cada ensenyament, proves d'accés a cicles, beques, proves d'accés a la Universitat,...)

### GENERAL

- Ley Orgánica 3/2022, de 31 de marzo, de ordenación e integración de la Formación Profesional
- RESOLUCIÓ de 8 d'agost de 2024, de la Secretaria Autònoma d'Educació, per la qual es dicten instruccions sobre ordenació acadèmica i d'organització dels centres que impartixen Formació Professional durant el curs 2024-2025 a la Comunitat Valenciana.
- Ley Orgánica 3/2020, de 29 de diciembre, por la que se modifica la Ley Orgánica 2/2006, de 3 de mayo, de Educación
- RESOLUCIÓ de 22 de juliol de 2024, del secretari autonòmic d'Educació, per la qual s'aproven les instruccions per a l'organització i el funcionament dels centres que impartixen Educació Secundària Obligatoria i Batxillerat durant el curs 2024-2025.
- Decret 108/2022, de 5 d'agost, del Consell, pel qual s'estableixen l'ordenació i el currículum de Batxillerat.
- Decret 107/2022, de 5 d'agost, del Consell, pel qual s'estableix l'ordenació i el currículum d'Educació Secundària Obligatoria.

### INCLUSIÓ

- DECRET 104/2018, de 27 de juliol, del Consell, pel qual es desenvolupen els principis d'equitat i d'inclusió en el sistema educatiu valencià
- ORDRE 20/2019, de 30 d'abril, de la Conselleria d'Educació, Investigació, Cultura i Esport, per la qual es regula l'organització de la resposta educativa per a la inclusió de l'alumnat en els centres docents sostinguts amb fons públics del sistema educatiu valencià

### ORIENTACIÓ

- DECRET 72/2021, de 21 de maig, del Consell, d'organització de l'orientació educativa i professional en el sistema educatiu valencià
- RESOLUCIÓ d'1 d'octubre de 2021, de la directora general d'Inclusió Educativa, per la qual s'estableixen les línies estratègiques de l'orientació educativa i professional i de l'acció tutorial per al curs 2021-2022
- ORDRE 10/2023, de 22 de maig, de la Conselleria d'Educació, Cultura i Esport, per la qual es regulen i concreten determinats aspectes de l'organització i el funcionament de l'orientació educativa i professional en el sistema educatiu valencià



## 1.3. CONTEXTUALITZACIÓ

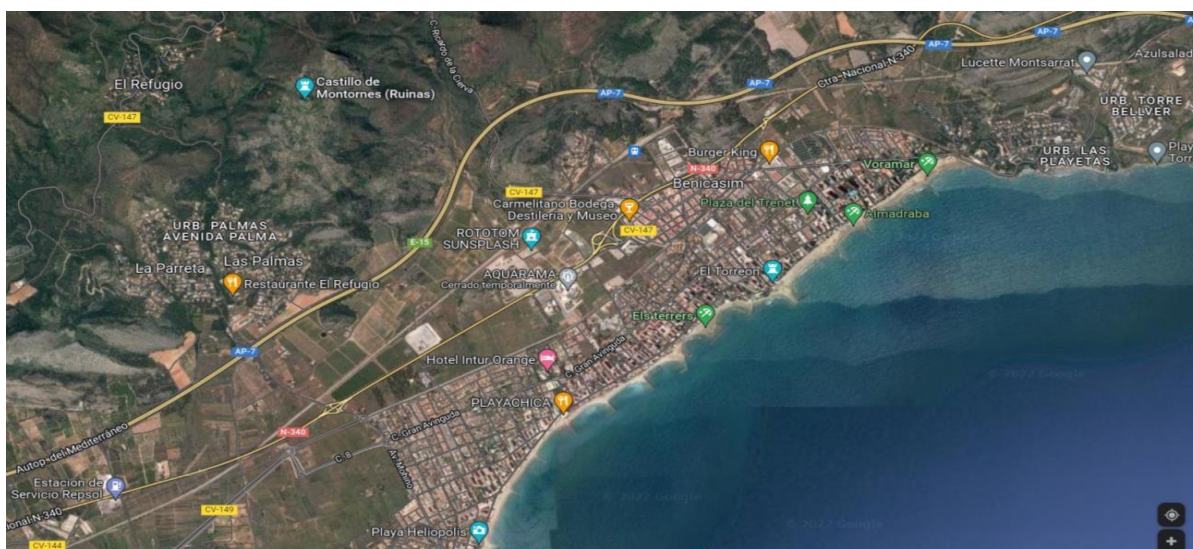
Els trets bàsics que defineixen l'anàlisi del nostre entorn es poden resumir en les característiques següents:

### 1.3.1. DESCRIPCIÓ DE L'ENTORN

El centre és un Institut d'Educació Secundària situat a Benicàssim, en la comarca de la Plana Alta de la província de Castelló. La localitat té una extensió d'uns 36 km<sup>2</sup> i dista 14 km de la capital de la província. El terme municipal de Benicàssim limita al nord amb Orpesa i Cabanes, al oest amb Borrioli la Pobla Tornesa, al sud amb Castelló de la Plana, i a l'est amb la mar Mediterrània.

De predomini lingüístic valencià, Benicàssim compta amb una població al voltant de 18.000 habitants durant l'hivern, encara que a l'estiu esta població augmenta a més de 60.000 habitants gràcies al turisme. Una part de la població viu al nucli urbà, però una altra part important d'habitants viu en vil·les i apartaments al llac de tota la línia de costa del terme de Benicàssim.

L'economia del municipi s'havia basat tradicionalment en l'agricultura, abundant el cultiu de cítrics i ametllers, però en l'actualitat predomina el sector turístic i de serveis, especialment d'hostaleria.



En quant a recursos i serveis Benicàssim disposa d'instal·lacions esportives municipals com poliesportiu, piscina coberta, caps de futbol, pistes de pàdel, tenis i frontó. Equipaments culturals com Teatre Municipal, Casa de la Música i Biblioteca Municipal. Hi ha un Casal Jove amb un tècnic juvenil. I un centre Satitari d'atenció primària amb servei d'urgències 24 hores.

Les comunicacions per carretera són bones i hi ha estació de tren i servei d'autobús, encara que l'escassa freqüència d'aquests dos serveis fa que no siga molt funcional el seu ús.

A nivell formatiu, Benicàssim disposa de dues escoltes infantils municipals; dues escoles infantils privades; dues escoles públiques d'Educació Primària i Infantil; una escola privada d'Infantil, Primària i ESO; el nostre institut IES Violant de Casalduch, un centre privat de Formació Professional i un centre Municipal de Formació de Persones Adultes.





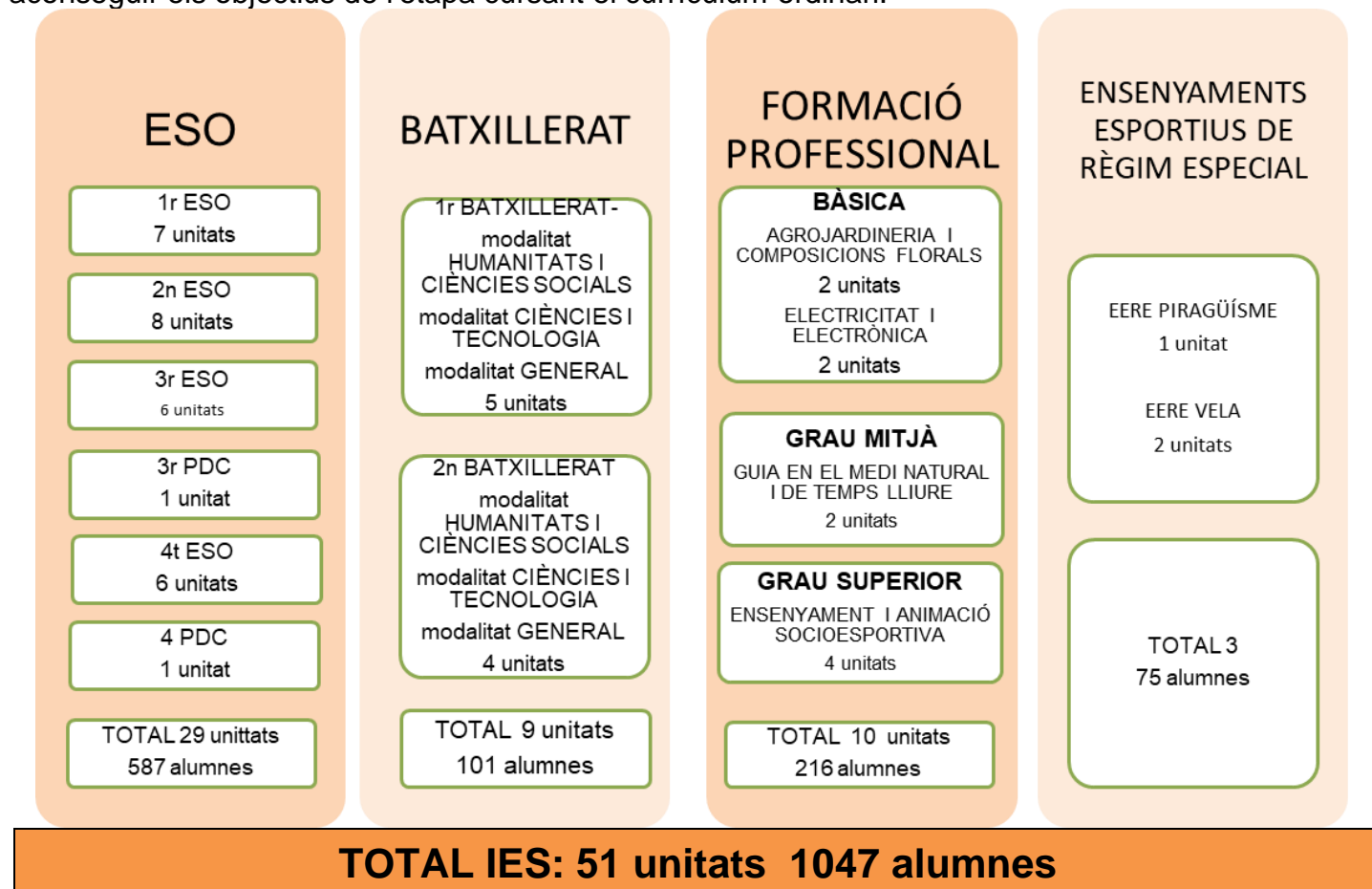
### 1.3.2. DESCRIPCIÓ DEL CENTRE

L'IES Violant de Casalduch està ubicat a l'entrada sud del nucli urbà. És un centre ben comunicat, accessible i amb bona comunicació per carretera. També compta amb instal·lacions ben cuidades i adequades, però amb insuficients espais donat l'augment progressiu d'alumnat.

Disposa d'un claustre format per al voltant de 107 professors; la majoria tenen destí definitiu al centre que mostren molta participació i motivació en les activitats organitzades des dels diferents plans i programes del centre.

Al centre hi ha una AMPA que també col·labora en l'organització d'activitats formatives per a les famílies. L'IES Violant de Casalduch ofereix estudis d'ESO, Batxillerat en les modalitats de Ciències-Tecnologia, i Humanitats-Ciències Socials i General, un cicle de formació professional bàsica d'*Electricitat i Electrònica* i un altre d'Agrojardineria i Composicions Florals adherida al projecte FPB Dual i Erasmus+. Dins la família professional d'Activitats Físiques compta amb un cicle formatiu de grau mitjà de *Guia en el medi natural i de temps lliure* amb Erasmus+, i un cicle formatiu de grau superior d'*ensenyament i animació socioesportiva*. També compta amb estudis Esportius de Règim Especial de les especialitats de Piragüisme i Vela.

A més, a 3r d'ESO i 4t d'ESO es desenvolupa un Programa de Diversificació Curricular (PDC). Aquests programes estan dirigits a facilitar la consecució dels objectius de l'Educació Secundària Obligatòria a l'alumnat que ha presentat dificultats generalitzades d'aprenentatge i que es troba risc de no aconseguir els objectius de l'etapa cursant el currículum ordinari.





El Projecte Educatiu del Centre (PEC) recull els principis educatius i el pla lingüístic del Centre, que és un Programa d'Ensenyament en Valencià (PEV), També inclou l'organització i funcionament, que pren com a referència les Instruccions de principi de curs.

Dins del PEC es descriuen també els principis i models pedagògics, que es concreten en el Pla d'Actuacions per a la Millora (PAM) s'inclouen les mesures per al Pla d'Acció Tutorial (PAT), el Pla d'Orientació Acadèmica i Professional (POAP), el Pla d'Atenció a la Diversitat i Inclusió Educatives (PADIE) i el Pla de Igualtat i Convivència (PIC). Dins del PADIE cal diferenciar entre mesures ordinàries, com els reforços o desdoblaments i les mesures extraordinàries de nivell IV que es concreten en el Pla d'Actuació Personalitzat (PAP). Cal destacar, també, les mesures grupals per a l'aprenentatge, ubicades en el nivell III de resposta, com el PDC de 3r i 4t i en el 2n d'ESO d'àmbits. Algunes vesprades (de dimarts a dijous) esporta a terme un programa PROA, que proporciona reforç, orientació i suport a l'alumnat en desavantatge educatiu, orientant el seu treball escolar, ajudant a desenvolupar l'hàbit lector, l'expressió escrita i la resolució de problemes, i potenciant la seua autoestima i l'autonomia davant del estudi.

El nostre centre té accions de Formació Professional (Grau Mitjà i Superior), Formació Professional Bàsica i ESO, cofinançades pel FONS SOCIAL EUROPEU.

L'Agència nacional SEPIE (Servei espanyol per a la internacionalització de l'educació) va concedir al Consorci de centres EWE (del que forma part l'IES Violant de Casalduch) la Carta de mobilitat que avala la qualitat dels projectes de formació professional de grau mitjà que porta desenvolupant des de fa 10 anys i que permet a l'alumnat de 2n de CFGM realitzar les pràctiques a Irlanda o Malta dins del Programa ERASMUS+. També es va incorporar durant el curs 22-23 la FPB d'Agrojardineria i composicions florals al Programa ERASMUS+ a les pràctiques Dual en FPB i es vol iniciar una nova col·laboració durant aquest curs amb un IES d'Alemanya per a intercanvis culturals amb alumnat de 3r ESO.

### 1.3.1. DESCRIPCIÓ DE L'ALUMNAT

L'alumnat de l'ESO i Batxillerat és, en la seua majoria autòcton, i presenta interès i motivació cap a l'aprenentatge. L'alumnat de formació professional prové majoritàriament d'altres localitats. Hi ha un percentatge d'alumnat estranger, originari sobretot dels països de l'est d'Europa i d'Hispanoamèrica, que en alguns casos no domina les llengües vehiculars. També s'observa un increment d'alumnat d'origen alemany. Degut a la guerra a Ucraïna arriben alumnat refugiat en diferents moments del curs.

Existeixen els problemes de convivència propis d'aquesta etapa, que rarament arriben a ser greus, moltes vegades relacionats amb l'ús inadequat de les xarxes socials.

Hi ha presència d'alumnat amb NEE derivades del desconeixement de les llengües vehiculars, de trastorn de dèficit d'atenció per hiperactivitat (TDA-H), de retard intel·lectual lleuger, de trastorn de l'espectre autista, i sobre tot, de retard curricular i de dificultats d'aprenentatge, especialment de la lectura i l'escriptura. També hi ha 1 cas d'alumnat amb hipoacúsia i 1 amb discapacitat visual. Trobem dificultats relacionades amb el benestar psicològic, que ocasionen també absentisme educatiu. Les dificultats relacionades amb el desinterès de l'alumnat cap a l'aprenentatge, la falta d'hàbits de treball i la inadaptació a les normes de l'institut són les habituals en qualsevol centre d'Educació Secundària.

L'alumnat de la Formació Professional presenta perfil diferent. Aquest és predominantment alumnat masculí i provinent d'altres localitats.



## 1.4. NECESSITATS I BARRERES DETECTADES

- Seria molt recomanable poder comptar amb el recurs personal de mestre especialista en AL amb caràcter definitiu al centre i a jornada completa, així com de una segona plaça de PT a temps complet de manera estable per poder desenvolupar la programació del departament i també tots els projectes del centre on col·laborem i afavorir una atenció inclusiva de qualitat.
- El fet de comptar amb una 3r Orientadora Educativa (OE) al centre ha millorat la distribució d'unitats a atendre per cada OE i ens ha permès donar una resposta més intensiva i de qualitat a pesar de l'increment de les demandes i per a poder continuar en totes les intervencions i línies de treball encetades.
- Sempre que siga possible, mantenir la intervenció de les Mestra de PT/AL dins l'aula de manera inclusiva impartint codocència simultània amb el docent de la matèria. Aquesta mesura pensem que pot afavorir la integració de l'alumnat amb NESE i millorar la resposta educativa a tot l'alumnat de l'aula. Però obrint la possibilitat de treballar en grups reduït o de manera individualitzada quan siga més òptim per a l'alumne fora de l'aula ordinària durant les seues sessions d'atenció de PT ja que durant aquest curs s'ha detectat que l'alumnat amb NESE ha necessitat aquesta atenció més individualitzada en alguns moments. Aquesta intervenció inclusiva dins l'aula també dependrà dels recursos personals amb que compte el nostre departament per al proper curs i el nombre d'alumnat que requereisca del recurs personal donant prioritat a l'alumnat dels cursos més baixos i amb intensitat alta. Si es necessari, caldrà optimitzar els recursos i reorganitzar l'atenció en grups reduïts fora de l'aula ordinària per tal de poder donar la resposta requerida al major nombre d'alumnat possible.
- S'ha treballat i es proposa continuar fent-ho, des del pla de transició i amb l'Agrupació de Zona d'Orientació, la necessitat de realitzar la transició de l'alumnat amb necessitats educatives des de l'EP a l'ESO amb els corresponents documents acreditatius i actualitzats a ITACA 3 (mesures de resposta educativa aplicades, informe d'avaluació sociopsicopedagògica, PAP,...) per afavorir l'organització de l'atenció educativa als ANESE des de l'inici de curs així com la dotació i l'atenció del recurs de PT especialment, però també d'AL.
- També cal continuar treballant dins l'AOZ el pla de continguts curriculars mínims i hàbits de treball amb els quals promociona l'alumnat a 1r d'ESO des dels CEIPS adcrits. Este curs s'ha iniciat la proposta durant el primer trimestre una volta observades les greus carències de part de l'alumnat de 1r d'ESO en aquestes àrees i el resultat ha estat positiu i amb bona predisposició a la coordinació per part dels CEIP però cal continuar incidint en aquesta coordinació.
- És indispensable continuar amb la tasca d'assessorament al centre respecte la normativa d'inclusió educativa i la nova normativa, així com facilitar models de documents a emplenar, ferramentes per a la detecció de barreres i fortaleces del context, orientacions sobre mesures de resposta educativa per a l'alumnat, informació i acompanyament en la implementació de noves metodologies basades en el Disseny Universal d'Aprenentatge (DUA) que afavorisquen la plena inclusió de tot l'alumnat. També respecte a l'avaluació i promoció de tot l'alumnat, però en especial de l'alumnat amb NESE. Aquesta ha de ser una tasca prioritària al llarg del proper curs i s'hauran de buscar els canals i mitjans necessaris per poder-la dur a terme de la manera més efectiva possible. La normativa aprovada en 2019 sobre atenció a la diversitat i inclusió



educativa va suposar un canvi important de paradigma d'atenció a les necessitats educatives de l'alumnat, traslladant a l'equip docent gran part d'aquesta tasca, però es continua detectant mancances al professorat a l'hora de conèixer la normativa vigent i constantment canviant, els nous protocols de resposta educativa, documentació a actualitzar en ITACA 3 i l'expedient de cada alumne (Mesures de resposta educativa NI, NII, NIII, Pla d'Atenció Personalitzada-PAP i altres documents i protocols publicats durant el curs. És per tot això necessari que des del nostre departament es continue donant un suport intensiu a l'equip docent per oferir-los formació sobre la normativa vigent, assessorament sobre els nous procediments i estratègies d'atenció a la diversitat i valorant conjuntament la implementació de respostes educatives dins d'aula en els quatre nivells.

- Durant els últims cursos s'ha detectat un notable increment de les problemàtiques personals, psicològiques i acadèmiques de l'alumnat, que en moltes ocasions han derivat en trastorns psicològics com ansietat i depressió, en conductes autolítiques, en conductes greus que alteren la convivència del centre i de greu absentisme o abandonament educatiu. El nostre IES és prou sensible en la detecció inicial d'aquestes dificultats per part de l'equip docent i la gran majoria de casos són derivats, atesos i en seguiment pel nostre departament. Conjuntament amb l'equip directiu, s'han mantingut reunions de coordinació, s'ha elaborat informes i protocols de notificació de les diferents situacions de l'alumnat, s'han realitzat derivacions, protocols d'autorització i peticions d'atenció a altres serveis com USMIA, pediatria, UCA, Unitat Hospitalària, UEO, Inspecció educativa, Serveis Socials, Unitat de seguiment de mesures judicials... que han suposat una gran sobrecàrrega afegida de treball burocràtic i que no sempre ha tingut els resultats esperats, encara que s'ha observat milloria de la situació en la majoria dels casos quan ha hagut intervenció. Durant aquest curs la coordinació amb coordinació amb les unitats especialitzades de Salut Mental ha estat positiva, però continua havent una saturació en les llistes d'espera que dificulta l'atenció de l'alumnat pels serveis sanitaris públics. També s'han produït dificultats en la coordinació amb els Serveis Socials Municipals per canvis en el personal, els protocols de derivació i intervenció i les funcions internes de l'equip que han repercutit negativament en la intervenció del nostre alumnat i les seues famílies.

Es proposa continuar demanant, a través de l'Ajuntament la intervenció en horari lectiu al centre dels recursos sociocomunitaris especialitzats (Psicòleg/oga, Educador/a Social,...) de Serveis Socials Municipals que es coordinen amb el nostre IES i puguen donar continuïtat a l'atenció iniciada a l'alumnat en risc i les seues famílies, donada les necessitats detectades. Si no és possible aquesta atenció per part de l'equip de Serveis Socials Municipals es proposa estudiar la viabilitat de contractació d'una persona titulada en Psicologia i especialista en atenció clínica d'adolescents que pugua col·laborar en l'IES i el DO per atendre les casuístiques més greus que es detecten entre el nostre alumnat.

- Un exemple de bones pràctiques portat a terme en altres IES és el projecte de "Tutories emocionals". Consisteix en l'acompanyament emocional d'alumnat, amb dificultats de regulació emocional, per part d'un professor/a o a través d'un contacte periòdic. És tracta d'escoltar activament a l'alumnat, sense jutjar-lo, validar el seu malestar i ajudar-lo a desenvolupar recursos personals per enfrontar, per si mateixa, les seues dificultats promovent el seu benestar i la seua salut mental. La participació és voluntària, tant de l'alumnat com del professorat participant. El professorat rep assessorament i suport del departament d'orientació del centre. Es proposa iniciar aquest projecte al nostre IES per al curs 24-25.
- Des del nostre departament es coordina el projecte de Mediació entre alumnat del centre amb resultats molt satisfactoris per resoldre conflictes de baixa intensitat. Es proposa continuar



organitzant totes les activitats proposades dins del Projecte de Mediació del centre. Com a millores, es proposa: organitzar l'eixida a l'alberg amb altres companys/es d'altres instituts i donar el diploma al finalitzar l'estada en l'alberg; fer la formació de mediació a l'alumnat de 1r d'ESO al llarg de tot el curs escolar i donar els diplomes al finalitzar aquestes sessions; reconèixer també, la participació de l'alumnat que fa com a mediador/a en l'institut durant el pati.

- En quant a les famílies s'han mantingut aquests anys coordinacions individuals i també amb els representats de l'AMPA amb resultats satisfactoris. Es proposa continuar amb la col·laboració estreta amb les famílies i els seus representants involucrant a l'AMPA en el disseny d'activitats de formació per a famílies basades en les necessitats detectades al centre. En aquest sentit es fa necessari per a aquest curs, a la vista dels resultats de la investigació realitzada per Salusex-UJI sobre consum de pornografia, ús d'aplicacions i actituds sobre sexualitat, traslladar els resultats a les famílies de 2n d'ESO i ajudar-los a abordar l'educació afectivo sexual dels seus fills i filles. També és proposa realitzar una formació a principi de curs amb les famílies de 1r d'ESO sobre com potenciar hàbits de treball, estudi i bon rendiment acadèmic des de casa implicant-los activament en aquesta tasca en col·laboració amb l'equip docent,
- Continuar millorant el projecte del Website d'Orientació tant per a l'alumnat, docents com famílies. Es cert que l'alumnat, especialment de cursos superiors, empra de manera freqüent i autònoma el nostre web com una ferramenta molt útil per a la seua orientació acadèmica i professional, però cal dinamitzar els apartats destinats als docents i a les famílies. També caldrà valorar conjuntament amb l'equip TIC fer la migració des del Google Site a la plataforma oferida per Conselleria d'Educació.
- Quant a la tutoria proposem:
  - Continuar amb activitats programades al PAT tenint en compte una planificació de tota l'etapa de l'ESO de manera seqüenciada i atenent les necessitats de cada moment evolutiu.
  - En l'horari setmanal de coordinació de tutoria d'ESO amb l'equip directiu i Dept d'Orientació es proposa continuar realitzant al llarg del curs sessions formatives sobre gestió de la tutoria i dels conflictes a l'aula, dinamització de la tutoria, recursos i metodologia per a desenvolupar les activitats del PAT,... Per a realitzar aquesta formació als tutors i tutores han comptat amb la col·laboració del Departament d'Orientació i es proposa poder comptar també amb especialistes externs per al proper curs.
  - Fer una major coordinació i seguiment amb els professors tutors de l'ESO en la detecció de necessitats a treballar dins el PAT en les hores setmanals destinades a la tutoria així com assegurar-nos que coneixen diferents recursos com els quaderns de tutoria per a cada curs que prepara el nostre departament, la carpeta pública amb materials audiovisuals i recursos per a la tutoria, materials diversos i programes de tutoria disponibles al D.O.
  - Caldrà decidir el millor moment del curs i valorar la necessitat d'aplicació de proves als grups classe de 2n d'ESO de manera col·lectiva per a facilitar el coneixement, anàlisi i propostes d'intervenció de les relacions socials de cada grup. Així mateix, i de cara a tindre major informació en l'orientació acadèmica i vocacional dels alumnes, caldrà valorar si cal realitzar un rastreig de les capacitats curriculars i de raonament mitjançant una prova col·lectiva d'habilitats bàsiques, juntament amb estratègies de treball a tots





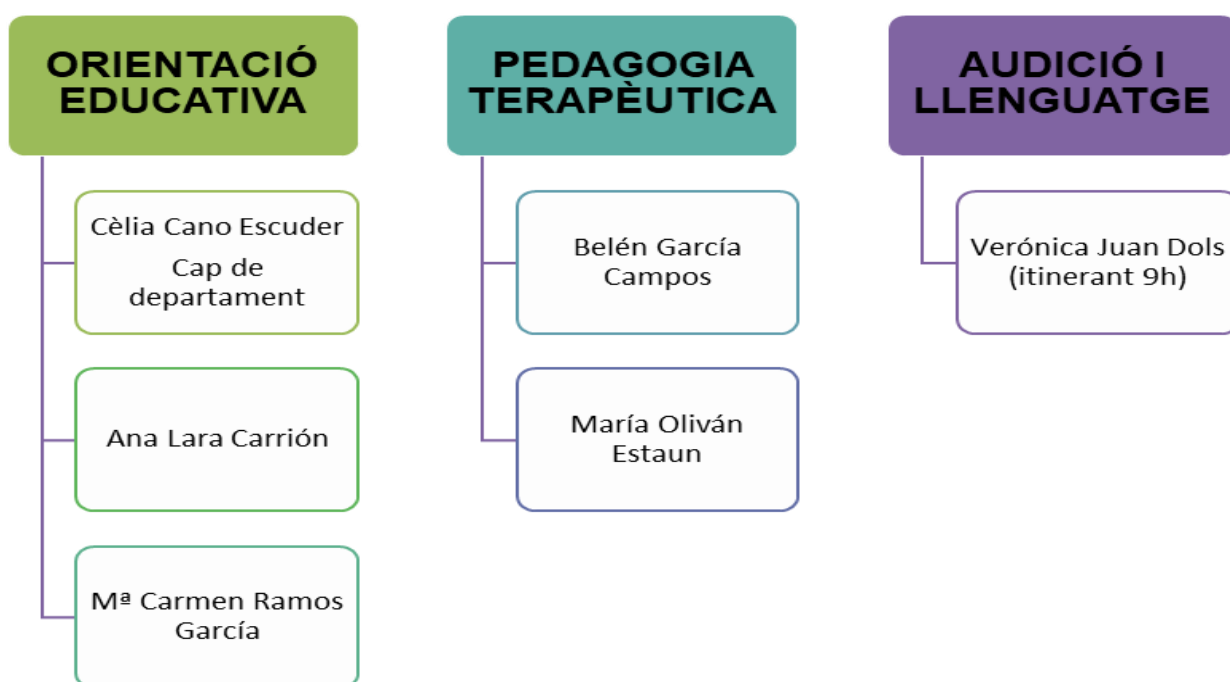
els alumnes de 2n de l'ESO. Aquestes valoracions poden ajudar també en la presa de decisions per a la incorporació d'alumnat al programa OLIMP.

- Es proposa continuar organitzant un arxiu documental al lliure abast de l'equip docent, especialment els/les tutors/es (a l'aula Palmira Pla) on classificar per cursos i temàtiques els recursos materials i activitats que es consideren interessants per poder emprar durant les sessions de tutoria. Aquest recull es nodriria d'aportacions del Departament d'Orientació que també s'encarregaria de la seua gestió, catalogació i supervisió dels préstecs. També fomentar l'aportació d'activitats per part de la resta de docents i que podrien considerar interessants per a la resta de grups. També es proposa fer aquest recull de recursos en One Drive amb els arxius digitals.
- Continuem amb l'adquisició de material específic per a la tutoria i orientació professional, el programa ORIENTA. No es preveu haver de fer noves adquisicions materials per a aquest curs, ja que disposem de les suficients ferramentes i tests d'avaluació psicopedagògica, però sí que potser caldrà adquirir nous usos de correccions de proves.



## 2.COMPOSICIÓ I FUNCIONS DEL DEPARTAMENT D'ORIENTACIÓ

### 2.1. COMPOSICIÓ DEL DEPARTAMENT D'ORIENTACIÓ



Segons l' ORDRE 10/2023, de 22 de maig la composició i els aspectes generals de l'organització dels departaments d'orientació educativa i professional estan regulats en l'article 7 del Decret 72/2021, de 21 de maig.

Les persones membres del departament d'orientació educativa i professional treballaran de manera coordinada per al desenvolupament de les funcions que aquest òrgan té atribuïdes en l'article 8 del Decret 72/2021, de 21 de maig, sense perjudici de les tasques diferenciades que corresponguen a cada especialitat. A més, el departament d'orientació educativa i professional disposarà d'una direcció del departament, d'acord amb el que regula l'article 9 del Decret 72/2021

L'atenció psicopedagògica del nostre IES la proporciona el Departament d'Orientació, format per tres professores d'Orientació Educativa (una d'elles interina i la resta definitives), dues mestres de Pedagogia Terapèutica i L'atenció logopèdica és proporcionada per una mestra d'Audició i Llenguatge

La normativa estableix que el professorat que impartisca els àmbits dels diferents programes desenvolupats en els centres educatius s'integraran funcionalment en aquest departament. Així aquest centre conta amb 2 docents de PDC de 3er d'ESO i dos de 4t d'ESO



## 2.2. FUNCIONS DEL DEPARTAMENT D'ORIENTACIÓ

### 2.2.1. FUNCIONS GENERALS DEL DEPARTAMENT D'ORIENTACIÓ

Les funcions generals del Departament d'Orientació (D.O.) s'arreglen a:

- l'Article 6. Decret 72/2021, de 21 de maig, del Consell, d'organització de l'orientació acadèmica i professional en el sistema educatiu valencià
- ORDRE 10/2023, de 22 de maig, de la Conselleria d'Educació, Cultura i Esport, per la qual es regulen i concreten determinats aspectes de l'organització i el funcionament de l'orientació educativa i professional en el sistema educatiu valencià

Per a contribuir al desenvolupament de les funcions que el departament d'orientació educativa i professional té atribuïdes en l'article 8 del Decret 72/2021, de 21 de maig, i de les línies estratègiques de l'orientació educativa i professional, el professorat d'orientació educativa realitzarà les tasques següents:

1. Assessorar i col·laborar amb els òrgans de govern i de coordinació en el procés d'anàlisi i identificació de les barreres a la inclusió i en la planificació, el seguiment i l'avaluació de les mesures per a eliminar-les.
2. Assessorar els òrgans de govern i de coordinació per a incorporar els elements que contribuïsquen a l'orientació educativa i professional i a la inclusió de l'alumnat en el projecte educatiu, la programació general anual i els plans de millora.
3. Assessorar el claustre de professorat en l'establiment dels criteris referents a l'orientació educativa i professional i a la tutoria de l'alumnat, i la comissió de coordinació pedagògica o l'òrgan del centre que té atribuïdes aquestes funcions en la proposta d'organització.
4. Col·laborar amb la direcció d'estudis, el professorat tutor i els equips docents en la planificació, la implementació i el seguiment de l'acció tutorial.
5. Col·laborar amb els equips educatius en la prevenció i detecció de les dificultats en l'aprenentatge, altres necessitats específiques de suport educatiu i les situacions de desigualtat i desavantatge.
6. Assessorar i col·laborar amb els equips educatius en la planificació, el seguiment i l'avaluació de les mesures de resposta educativa i dels suports per a la inclusió de tot l'alumnat.
7. Col·laborar amb la direcció d'estudis en l'organització dels suports del centre, d'acord amb els criteris del claustre i les directrius de la comissió de coordinació pedagògica o de l'òrgan del centre que té atribuïdes aquestes funcions.
8. Participar en les sessions d'avaluació per a aportar informació i assessorar els equips docents en la presa de decisions sobre l'adequació de la resposta educativa, els itineraris formatius personalitzats, l'avaluació i la promoció de l'alumnat, així com la incorporació a programes específics per a l'aprenentatge.
9. Coordinar el procés d'avaluació sociopsicopedagògica per a la identificació de les necessitats específiques de suport educatiu de l'alumnat escolaritzat en el centre.
10. Emetre l'informe sociopsicopedagògic després de l'avaluació sociopsicopedagògica, quan s'hagen d'actualitzar les mesures de resposta educativa que requerisquen de forma preceptiva aquest document, en els moments de transició entre etapes i modalitats d'escolarització i per a realitzar propostes d'adaptació en les proves d'accés als ensenyaments de règim especial i a la universitat.
11. Col·laborar i assessorar en la planificació, el desenvolupament i l'avaluació d'actuacions de promoció i gestió de la igualtat, la convivència i el benestar emocional.
12. Participar en els procediments derivats dels protocols d'actuació davant de situacions d'absentisme escolar, de violència, de protecció, de salut mental, de conductes addictives, d'identitat de gènere, expressió de gènere



i intersexualitat i d'acollida de l'alumnat nouvingut o desplaçat, així com altres protocols en què puga estar implicat el professorat d'orientació educativa.

13. Col·laborar en la planificació, el desenvolupament i l'avaluació de les actuacions de transició i acollida entre etapes i modalitats d'escolarització, especialment de les accions personalitzades que se'n deriven i en la transmissió de la informació educativa de l'alumnat que requereix una resposta personalitzada.

14. Assessorar i orientar l'alumnat i les famílies per a contribuir a millorar el procés d'aprenentatge i optimitzar el desenvolupament personal, intel·lectual, acadèmic, social i emocional, prestant especial atenció a les situacions de major vulnerabilitat o risc d'exclusió i als moments de transició i de presa de decisions sobre els itineraris acadèmics, formatius i professionals.

15. Col·laborar en la planificació i el desenvolupament d'actuacions d'orientació academicoprofessional amb perspectiva de gènere, que incorporen perfils de les ocupacions, tendències en l'evolució del mercat de treball, possibilitats d'accés a l'ocupació i oportunitats de formació, amb l'objecte de facilitar l'adquisició de competències, la presa de decisions sobre itineraris formatius i la inserció laboral.

16. Col·laborar amb el professorat tutor i els equips docents en l'elaboració del consell orientador.

17. Coordinar-se i col·laborar amb agents, institucions i entitats externes que donen suport a la inclusió i a l'orientació educativa i professional de l'alumnat, incloent-hi, entre altres, les unitats especialitzades d'orientació, els centres de recursos d'Educació Especial i, si escau, les unitats educatives terapèutiques / hospitals de dia infantil i adolescent (UET/HDIA) i les residències socioeducatives.

18. Qualsevol altra que la conselleria competent en matèria d'educació determine en el seu àmbit de competències.

## 2.2.2. FUNCIONS DE LA CAP DE DEPARTAMENT D'ORIENTACIÓ

Segons l'article 20 de l'ORDRE 10/2023, la persona coordinadora de l'equip d'orientació educativa, a més de les tasques pròpies de la seua especialitat, realitzarà les tasques següents:

a) Representar l'equip d'orientació educativa davant de la direcció del centre, en la comissió de coordinació pedagògica o en l'òrgan del centre que té atribuïdes aquestes funcions i en les reunions del centre i externes a les quals siga convocada com a representant.

b) Convocar, presidir i alçar acta de les reunions de l'equip d'orientació educativa.

c) Redactar la planificació de les activitats de l'equip d'orientació educativa i aportar les conclusions de la valoració final per a la seua incorporació en la memòria del centre, recollint les propostes de la resta de membres.

d) Donar a conèixer la planificació de les activitats de l'equip al claustre i a la comunitat educativa, amb la col·laboració de la resta de membres.

e) Coordinar el desenvolupament de les activitats de l'equip d'orientació educativa de manera cohesionada i col·laborativa amb la resta de professionals del centre.

f) Col·laborar amb els òrgans de govern i de coordinació en l'establiment dels criteris d'intervenció i de participació del personal de l'equip en les estructures de coordinació.

g) Organitzar els procediments de comunicació, intercanvi d'informació i coordinació amb agents, institucions i entitats de l'entorn sociocomunitari que participen en les mesures de resposta a la inclusió i en l'orientació de l'alumnat del centre, tenint en compte els procediments establits i els criteris acordats en el centre, en l'agrupació d'orientació de zona i, si escau, en la coordinació territorial de l'orientació.

h) Coordinar l'organització i l'ús de les instal·lacions assignades a l'equip d'orientació educativa, així com





l'adquisició, l'inventari i el manteniment dels materials i de l'equipament específic, incloent-hi les proves psicopedagògiques

## 2.2.3. FUNCIONS DEL PERSONAL DOCENT ESPECIALITZAT DE SUPORT DE PEDAGOGIA TERAPÈUTICA I AUDICIÓ I LLENGUATGE

. Per a contribuir al desenvolupament de les funcions que l'equip d'orientació educativa té atribuïdes en l'article 6 del Decret 72/2021, de 21 de maig, el personal docent de pedagogia terapèutica i d'audició i llenguatge realitzarà les tasques que té establides en l'article 42 de l'Ordre 20/2019, de 30 d'abril.

### A. FUNCIONS DEL PERSONAL DOCENT ESPECIALITZAT DE SUPORT DE PEDAGOGIA TERAPÈUTICA

- Col·laborar amb els departaments didàctics i les Juntes de Professors, en la prevenció, detecció i valoració de problemes d'aprenentatge, en les mesures de flexibilització organitzativa, així com en la planificació i en el desenrotllament de les adaptacions curriculars dirigides als alumnes amb necessitats educatives especials, en situació de desavantatge social o bé aquells que presenten dificultats d'aprenentatge.
- Elaborar, conjuntament amb els corresponents departaments didàctics, les propostes de criteris i procediments per al desenrotllament de les adaptacions curriculars.
- Realitzar activitats educatives de suport per a alumnes amb necessitats educatives especials, per a alumnes que presenten problemes d'aprenentatge, bé directament o a través de l'assessorament i col·laboració amb el professorat dels departaments didàctics, quan l'especificitat dels continguts o altres circumstàncies així ho aconsellen
- Assessorar als departaments didàctics en la realització de les adaptacions curriculars dels alumnes i en la determinació del seu nivell actual de competències
- Redactar i aportar al departament la memòria i avaluació de les seues activitats

### B. FUNCIONS DEL PERSONAL DOCENT ESPECIALITZAT DE SUPORT D'AUDICIÓ I LLENGUATGE

- Assessorar i col·laborar amb els equips docents i els serveis especialitzats d'orientació en la identificació de les barreres a la inclusió en el context escolar, familiar i social i en la detecció primerenca de les dificultats específiques d'aprenentatge i, si escau, de les situacions de desigualtat i desavantatge.
- Assessorar i col·laborar amb els equips docents en la planificació i la implementació d'actuacions i programes preventius per al desenvolupament de les competències clau.
- Assessorar i col·laborar amb la direcció del centre i les persones coordinadores de formació, igualtat i convivència en la planificació i el desenvolupament d'accions formatives i de sensibilització dirigides al claustre, al personal del centre, l'alumnat, les famílies i l'entorn sociocomunitari
- Formar part dels equips de transició i participar en la planificació, el desenvolupament i l'avaluació dels processos de transició entre etapes i modalitats d'escolarització.
- Col·laborar amb els equips docents en la personalització de les programacions didàctiques i en



l'accessibilitat dels entorns, materials didàctics i curriculars per a facilitar l'accés, la participació i l'aprenentatge de l'alumnat amb necessitats específiques de suport educatiu.

f) Col.laborar amb els equips docents en la planificació, desenvolupament i avaluació de les adaptacions curriculars individuals significatives i els plans d'actuació personalitzats de l'alumnat amb què intervenen.

g) Col.laborar amb l'especialista en Orientació Educativa en el procediment d'avaluació sociopsicopedagògica i aportar la informació i els coneixements relatius al seu àmbit de competències.

h) Donar suport personalitzat i individualitzat a l'alumnat amb necessitats de suport educatiu, d'acord amb els criteris establits en el Pla d'actuació personalitzat.

i) Elaborar informes de valoració i seguiment de l'alumnat al qual donen suport.

f) Col.laborar amb els tutors en les reunions amb les famílies o representants legals, per a informar sobre els objectius de la intervenció, les mesures dutes a terme i el procés de l'alumnat, i orientar, si escau sobre els aspectes que cal treballar des de l'àmbit familiar, demanant la seua opinió i fomentant-ne la participació.

k) Participar en els processos de coordinació i intercanvi d'informació amb els agents, institucions i entitats socioeducatives i sanitàries implicats en la resposta educativa i de l'alumnat al qual donen suport.

l) Altres funcions que reglamentàriament se'ls assignen: implementació de programes d'aprenentatge intensiu de la competència lingüística en alumnes nou vinguts.

#### **d) Funcions dels Professor- tutors PDC**

- Coordinació amb els Departaments Didàctics dels àmbits i el Departament d'Orientació.
- Programar i elaborar els materials didàctics dels àmbits de manera coordinada amb els Departaments Didàctics
- Revisió i adaptació del currículum a les necessitats de cada alumne/a.
- Avaluació del procés d'E/A
- Seguiment i potenciació del desenvolupament curricular i personal dels alumnes
- Coordinació amb les famílies

## **2.2.4. COORDINACIÓ INTERNA DEL DEPARTAMENT D'ORIENTACIÓ**

A fi de garantir l'adequada coordinació entre el personal docent que compon el departament, el cap del mateix convocarà, setmanalment, o quan les circumstàncies ho aconsellen, reunions amb la totalitat dels professors/es per a abordar els temes propis del seu àmbit d'actuació. Aquestes reunions s'estableixen per al curs 23-24 els dilluns a les 10:05h.

En tot cas, haurà de dedicar-se especial atenció als assumptes següents:

- Organització, composició, funcions i distribució de tasques del personal adscrit al departament.
- Propostes d'adquisició de recursos i distribució de pressupostos assignats.
- Revisió de propostes, aportació de noves i decisió sobre el Pla Anual d'Activitats.



- Planificació i programació de les àrees curriculars que impartix el professorat dins dels programes coordinats pel departament: àmbits científic i sociolingüístic, matèries optatives de transició, iniciaci professional i de reforç, tecnologia del programa de diversificació curricular; així com el seu seguiment i avaluació.
- Adaptació curricular de les àrees objecte dels suports impartits pel professorat de pedagogia terapèutica i compensatòria.
- Revisions periòdiques de l'activitat docent desenrotllada pel professorat, en relació amb els programes establits en el centre i les activitats de suport amb PT.
- Activitats de perfeccionament i d'investigació educativa.
- Organització i realització d'activitats complementàries, de convivència i tutoria amb l'alumnat
- Avaluació de les activitats i funcionament del departament i elaboració de la memòria anual.

## 2.2.5. COORDINACIÓ EXTERNA DEL DEPARTAMENT D'ORIENTACIÓ

### A. AMB EL CENTRE:

ESTRATÈGIES O ACTUACIONS	TEMPORALITZACIÓ
Reunions amb l'Equip Directiu	Al llarg de tot el curs, segons necessitats
Participació en reunions de tutors	Al llarg de tot el curs. Amb els de 1r i 2n d'ESO tots els dimarts a les 10:15 i amb els 3r i 4t d'ESO tots els dijous a les 10:15
Entrevistes individualitzades amb tutors o altre professorat	Al llarg de tot el curs, a demanda
Participació en reunions d'equip docent	Al llarg de tot el curs quan siguin convocades
Participació en les juntes d'avaluació	Quan siguin convocades (aproximadament avaluació inicial en setembre, 1 <sup>a</sup> avaluació en novembre, 2 <sup>a</sup> avaluació en març, 3 <sup>a</sup> avaluació en juny i extraordinària).
Reunions amb la Comissió de Convivència	Al llarg de tot el curs, a demanda
Participació en COCOPE i claustres	Al llarg de tot el curs, quan siguin convocats
Entrevistes amb famílies	Al llarg de tot el curs, a demanda
Reunions amb l'A.M.P.A del centre	Al llarg de tot el curs, a demanda
Reunions amb l'Associació d'Alumant del centre	Al llarg de tot el curs, a demanda

### B. AMB L'AGRUPACIÓ DE ZONA D'ORIENTACIÓ (AZO) I PROGRAMES QUE ES DESENVOLUPEN

Segons l'actual normativa es constituïran les Agrupacions d'orientació de zona que estaran constituïdes pel conjunt del professorat de l'especialitat d'orientació educativa, que atén els centres de titularitat de la Generalitat adscrits a un mateix institut d'educació secundària obligatòria de titularitat de la Generalitat.



Les agrupacions d'orientació de zona tenen les funcions següents:

a) Promoure plans, programes i actuacions preventives i de desenvolupament, d'aplicació al llarg de totes les etapes, que tinguen com a objectius la inclusió de l'alumnat, l'eliminació de barreres, la prevenció de les dificultats d'aprenentatge, l'optimització dels processos de desenvolupament personal, social, emocional i acadèmic, la igualtat i la convivència, l'orientació acadèmica i professional, la inserció sociolaboral i qualsevol altre que la mateixa agrupació determine, en funció de les necessitats detectades en els centres que la conformen o a proposta de la conselleria competent en matèria d'educació.

b) Planificar i coordinar, en el marc dels plans i processos de transició entre etapes i modalitats d'escolarització, l'orientació educativa i professional, l'acompanyament de tot l'alumnat i de les famílies i el transvasament d'informació de l'alumnat que requereix una resposta educativa personalitzada.

c) Analitzar, de forma conjunta, les valoracions sociopsicopedagògiques que han determinat l'existència de necessitats de caràcter complex i prendre decisions sobre les mesures i els suports més adients per donar-hi resposta, incloent-hi, si escau, les propostes d'escolarització i els plans d'actuació personalitzats, considerant sempre la participació i l'opinió de les famílies o representants legals.

d) Qualsevol altra que l'Administració educativa determine en el seu àmbit de competències. 4. Dins de les agrupacions d'orientació de zona, els equips d'orientació educativa i els gabinets psicopedagògics municipals han de realitzar la detecció i la identificació prèvia a l'escolarització de les necessitats específiques de suport educatiu i cooperar amb els consells escolars municipals o les comissions tècniques corresponents en la identificació de les necessitats de compensació de desigualtats, amb la col·laboració, si escau, de les unitats especialitzades d'orientació i dels centres d'educació especial com a centres de recursos.

L'IES Violant de Casalduch forma part de l'AZO 141 que aglutina també als dos CEIPs del municipi de Benicàssim (CEIP El Palmerar i CEIP Santa Agueda).

La coordinació amb l'Orientadora Educativa del CEIP El Palmerar i la Psicòloga Educativa del Gabinet Municipal que atén el CEIP Santa Agueda i les dos escoles infantils municipals (Escoleta Municipal els Dolorets i Escoleta Municipal Tasio) es realitza presencialment un divendres al mes amb l'assistència de les dues orientadores educatives del nostre IES. També es realitzen coordinacions de manera telemàtica al llarg de tot el curs quan es requereix.

Quan l'UEO a la que pertany la nostra AZO ens convoca, presencial o telemàticament, també assistim a les seues reunions que solen tindre una periodicitat mensual.

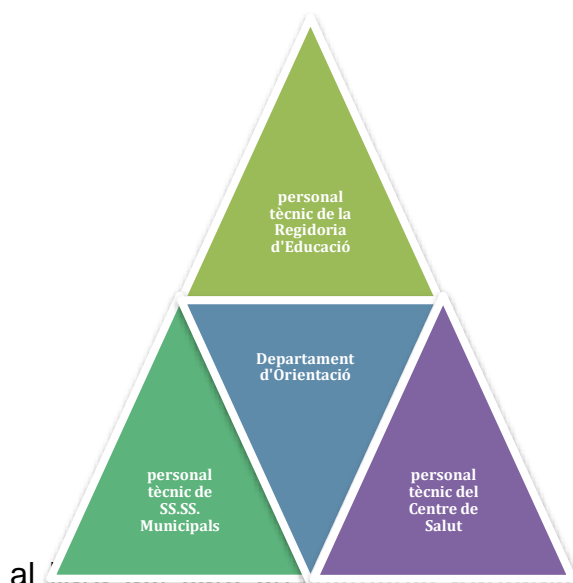
Durant el curs 2024-25 s'han establert dins la nostra AZO 141 com a programes prioritaris de treball la revisió desenvolupament del Pla de Transició i continuar amb el Pla d'Acció Tutorial de manera seqüenciada entre totes les etapes educatives del Municipi atenent a la seua vinculació amb els ODS.

### C. COORDINACIÓ AMB RECURSOS DE L'ENTORN

Al nostre Centre, i en especial al nostre departament, les relacions amb les institucions i recursos del nostre entorn són fonamentals. Al llarg del curs intentem mantindre una col·laboració estreta amb els recursos públics del Municipi per dissenyar, planificar, desenvolupar i avaluar diferents programes i accions.







Des de la Regidoria d'Educació s'organitzen i coordinen conjuntament amb el nostre departament algunes de les accions del PAT que requereixen de reunions trimestrals i contacte telefònic o telemàtic al llarg de tot el curs.

Amb els SS.SS Municipals també es mantenen reunions mensuals, conjuntament amb l'equip directiu i coordinació sempre que es requereix al llarg del curs.

També hi ha bona coordinació al llarg de tot el curs, especialment amb el Servei de Pediatria, del Centre de Salut de Benicàssim

Dins del Municipi també hi ha coordinació i col·laboració amb el Tècnic de la Regidoria de Sanitat, l'Agència de Desenvolupament Local (ADL), el Casal Jove, la Policia Local i la Guardia Civil que imparteixen tallers i xerrades a diferents nivells educatius.

Amb el context de la comarca es manté coordinació quan ens convoquen o quan es requereix amb la Conselleria d'Educació a través de la Inspecció Educativa de la Direcció Territorial de Castelló, amb serveis educatius especialitzats com: la Unitat d'Orientació Especialitzada (UEO), la Unitat d'Atenció e Intervenció (UAI) del PREVI, el Centre d'Educació Especial Castell Vell o la Unitat Educativa Terapèutica de l'Hospital de dia.

La coordinació amb la Universitat Jaume I es realitza al llarg de tot el curs mitjançant sessions formatives, reunions, enviament d'informació, visites de portes obertes, xerrades al centre sobre l'accés i admissió, especialment amb el Servei d'Orientació de la Unitat de Suport Educatiu (USE) i en els casos d'alumant amb NESE amb la Unitat de Diversitat i Discapacitat (UDD). El servei SALUSEX-UJI també ens ofereix assessorament i col·labora en la impartició de tallers a l'alumnat i a les famílies.

A través del programa Jove Oportunitat (JOOP), depenent de l'IVAJ, es coordina durant el 2n i 3r trimestre del curs el seguiment d'alumnat major de 16 anys en risc d'abandonament i fracàs educatiu.

Altres serveis amb qui ens coordinem al llarg del curs són :

- Unitat de Salut Mental Infantil i Adolescent (USMIA), per l'alumnat que porta seguiment. També amb gabinets privats de Psicologia que impartixen tallers o fan intervenció amb alumnat.
- Acadèmies i centres de reforç educatiu que atenen alumnat del centre
- Fundació de Dany Cerebral Sobrevingut- Ateneu de Castelló
- Fundació Vicky Bernadet per a la prevenció de l'abús sexual infantil
- Col·lectiu LAMBDA per a l'assessorament i formació a l'alumnat en diversitat afectivo-sexual



# 3. PRINCIPIS REGULADORS I METODOLOGIA

## 3.1. PRINCIPIS

Segons el Decret 72/2021, l'orientació educativa ha de contribuir a l'adquisició de les competències necessàries per desenvolupar el projecte de vida i professional, gestionar decisions amb autonomia, adaptar-se als canvis i reconèixer i aprofitar les oportunitats que es presenten. Per assolir aquestes finalitats haurem d'utilitzar una metodologia inclusiva amb les característiques següents:

### PREVENTIVA I PROACTIVA

- Detecció de barreres i fortaleses
- Actuacions i mesures en tots els nivells d'intervenció

### BASADA EN EL CURRÍCULUM

- Documents de centre
- Programacions didàctiques
- Pràctica educativa

### CARÀCTER SISTÈMIC

- Col·laboratiu i multidisciplinar
- Contextualitzat
- Amb perspectiva sociocomunitària

## 3.2. METODOLOGIA GENERAL I ESPECÍFICA. RECURSOS DIDÀCTICS I ORGANITZATIUS

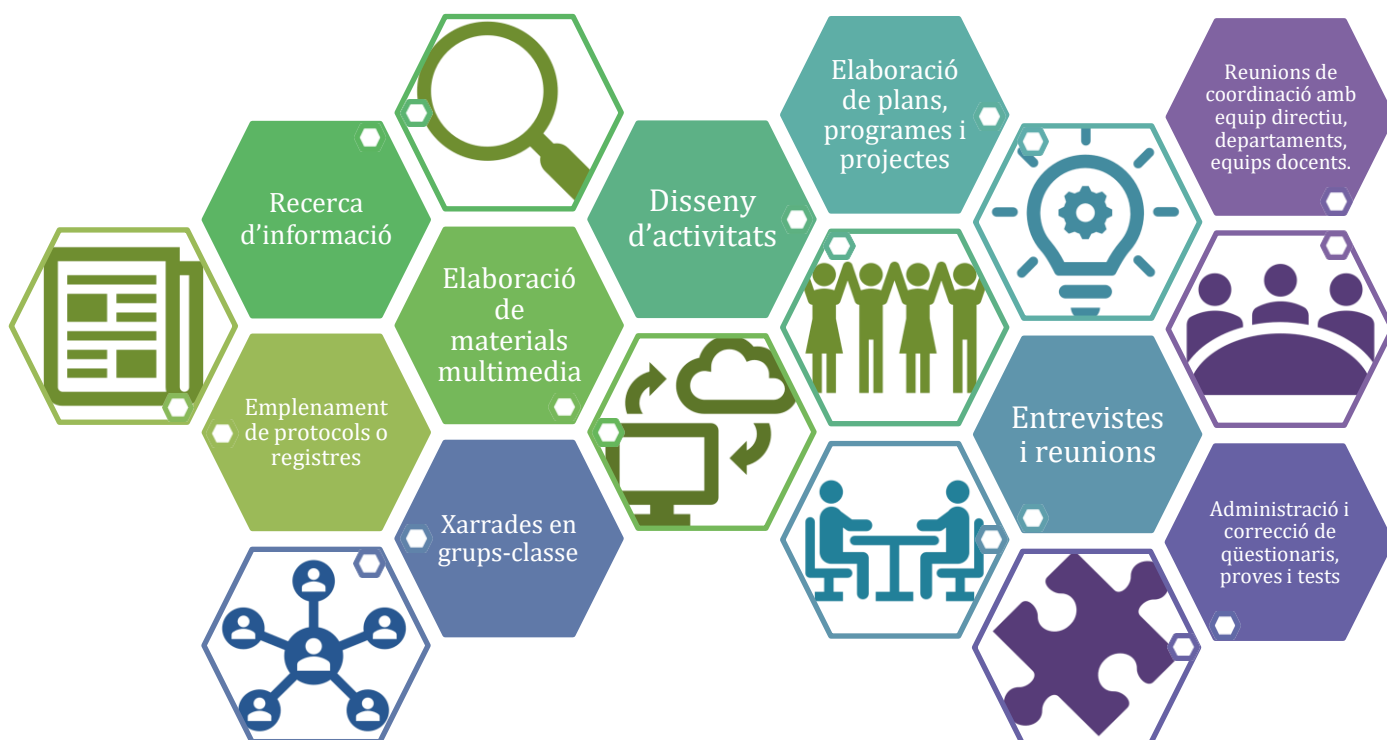
El nostre departament d'Orientació educativa empra una metodologia pròpia diferent de la d'altres departaments, en funció de les seues activitats específiques i diferenciades, i per tant no podríem parlar de metodologia didàctica com a tal, ja que l'orientador del centre no sol impartir classe.



La metodologia que s'empra en les activitats del D.O. és molt variada, en funció de les actuacions concretes. **En general**, es tracta d'una metodologia:

Proactiva	• preventiva i anticipada a les dificultats
Integradora	• que atén a tots els aspectes del desenvolupament humà
Cooperativa	• involucrant la participació de tota la comunitat educativa
Contínua	• és un procés d'ajuda continu, però també en moments "crítics"
Individualitzada	• ajustant la intervenció a les característiques de cada cas

La **metodologia específica** inclou les següents **tècniques i recursos**, en funció del cas:



## 4. ÀMBITS I ACTUACIONS DE SUPORT A LES LÍNIES ESTRATÈGIQUES

### 4.1. LÍNIES ESTRATÈGIQUES, ÀMBITS D'ACTUACIÓ I COMPETÈNCIES

#### 4.1.1. LÍNIES ESTRATÈGIQUES:

Les anteriors funcions establides per al Departament d'Orientació poden enmarcar-se en els següents objectius generals a realitzar en consonància amb el que proposen les línies estratègiques:

- Reforçar i recolzar el procés d'ensenyament-aprenentatge dels alumnes, previndre les inadaptacions i detectar els problemes en actituds, capacitats i rendiment dels alumnes.
- Impulsar el perfeccionament professional del professorat, assessorant en eines docents.
- Organitzar l'atenció a la diversitat dels alumnes, detectant i intervenint en les necessitats educatives especials dels alumnes.
- Establir les línies generals de l'acció tutorial.
- Orientar i facilitar la presa de decisions de l'alumnat respecte als seus itineraris acadèmics i professionals.

Tenint el compte el que ens diu la RESOLUCIÓ d'1 d'octubre de 2021, de la directora general d'Inclusió Educativa, per la qual es van establir les línies estratègiques de l'orientació educativa i professional i de l'acció tutorial, el centre educatiu, sempre partint de les propostes de la CCP, ha de concretar i desenvolupar les actuacions corresponents a cada línia estratègica tenint en compte les seues característiques el context sociocomunitari, les necessitats de l'alumnat, de la comunitat educativa i els diferents agents que poden contribuir a desenvolupar-les (equips educatius, professorat tutor, personal orientador, famílies, alumnat i agents externs). Les línies estratègiques són eixos de treball que faciliten que l'orientació s'incorpore i es desenvolupe de forma transversal a través de la docència, la tutoria, la coordinació pedagògica i l'orientació educativa especialitzada, en el marc dels plans, programes i actuacions que desenvolupa el centre.

Cada línia inclou diferents actuacions que la CCP ha de prioritzar d'acord amb les necessitats detectades i les característiques del centre, de la comunitat educativa i de l'entorn.

Els DOEP concreta en la seua planificació anual d'activitats aquelles actuacions de suport al centre que li són pròpies, sempre des de la col·laboració amb altres agents de la comunitat educativa i de l'entorn sociocomunitari.

#### 4.1.2. ÀMBITS D'ACTUACIÓ:

Així, podem establir 4 àmbits d'actuació que ens permetran integrar els diferents programes del centre on intervé el departament d'orientació.



Assessorar i col·laborar en el disseny del projectes del centre, a demanda del centre educatiu.

- Assessorar al professorat a demanda sobre aspectes psicopedagògics del procés d'E/A com: procediments i criteris d'avaluació, metodologies didàctiques, estratègies ordinàries d'atenció als diferents ritmes i estils d'aprenentatge, estratègies d'actuació per a atendre a la diversitat i a l'alumnat amb desmotivació cap als aprenentatges.
- Participar en l'elaboració de criteris d'avaluació i promoció de l'alumnat.
- Assessorar als tutors i participar en la realització de l'avaluació inicial.
- Afavorir a través del Pla d'Acció Tutorial (PAT) que existisca en el centre i en les aules un clima de convivència adequat per al procés d'ensenyament i aprenentatge.
- Incloure en el PAT activitats i mesures dirigides a estimular el desenvolupament intel·lectual de l'alumnat a través de tècniques d'estudi, així com activitats per a preparar les diferents avaluacions

Articular des del PAT les diferents activitats del Pla d'Orientació Acadèmica i Professional (POAP).

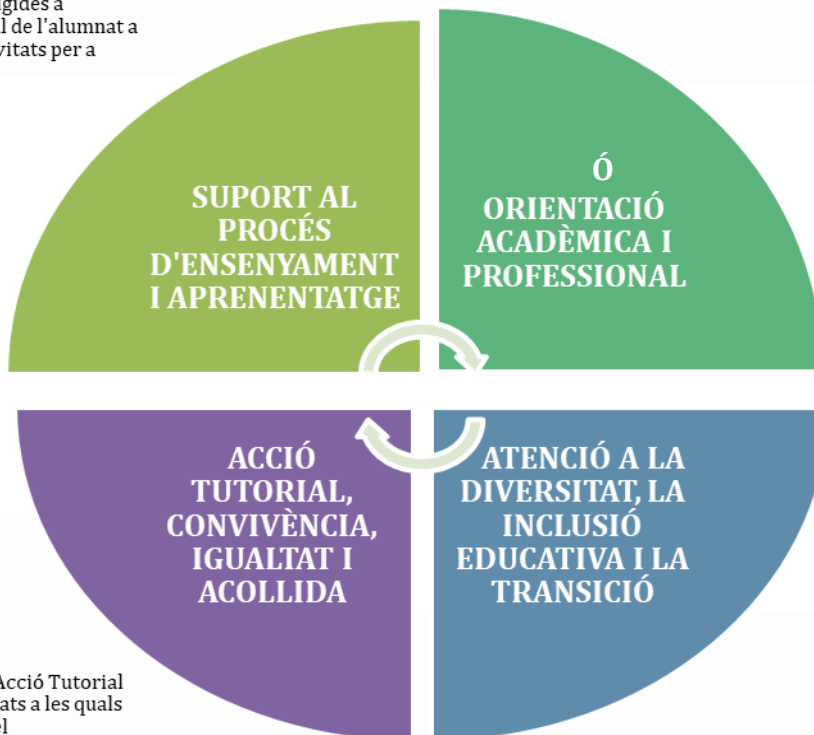
Analitzar l'oferta formativa de la zona i de la província.

Afavorir una presa de decisions vocacionals realista i madura basada en una anàlisi realista dels diferents factors externs i interns que entren en jo, fomentant els processos d'autoconeixement.

Orientar als alumnes i/o a les seues famílies sobre la oferta acadèmica i professional, i assessorar en els processos de presa de decisions vocacionals.

Orientar als alumnes i/o a les seues famílies en els processos de preinscripció i matrícula.

**ÀMBITS D'ACTUACIÓ I ELS SEUS OBJECTIUS**



- Participar en l'elaboració d'un Pla d'Acció Tutorial (PAT) realista que aborde les dificultats a les quals s'enfronta el centre i que afavorisca el desenvolupament integral de l'alumnat.
- Coordinar, junt a Caporalia d'Estudis, la funció tutorial a través de reunions periòdiques amb els tutors, establint un marc de treball col·laboratiu i d'intercanvi d'experiències i materials per a desenvolupar els àmbits de l'acció tutorial.
- Elaborar activitats i materials per al desenvolupament de la funció tutorial.
- Afavorir l'educació per a la igualtat i la convivència entre tot l'alumnat i el respecte a la diversitat.
- Proporcionar a alumnes i famílies pautes per a desenvolupar tècniques d'estudi i hàbits de treball.
- Assessorar en activitats d'acollida de l'alumnat nouvingut
- Oferir suport i assessorament als alumnes o a les seues famílies sobre problemes emocionals, de relació social, de modificació de conducta i altres qüestions.
- Cooperar amb entitats de l'entorn.
- Coordinar el Programa de Som companys

Participar en l'elaboració del Pla d'Atenció a la Diversitat i d'Inclusió Educativa. (PADIE)

Participar en els processos de transició mitjançant reunions i comunicacions amb professionals d'altres centres, arreplegant informació útil sobre l'alumnat i assessorant en la presa de decisions sobre la resposta educativa i organitzativa.

- Participar en la concreció de la acollida a alumnes/as de nova incorporació, a demanda del centre, així com organitzar i coordinar les mesures d'atenció a l'alumnat estranger que desconeix les llengües vehiculars de la Comunitat Valenciana.

- Desenvolupar l'avaluació psicopedagògica de l'alumnat que ho requerisca i elaborar els informes corresponents.

- Organitzar i coordinar les diferents mesures d'Atenció a la Diversitat i d'Inclusió Educativa.

- Assessorar al professorat en estratègies d'atenció a la diversitat i d'inclusió, i en mesures dels nivells I, II, III, IV.

- Participar en l'establiment de criteris d'avaluació i promoció de l'alumnat amb NESE (necessitats específiques de suport educatiu), consensuats i coneguts per tot l'Equip Docent.

- Realitzar el seguiment de l'alumnat amb NESE en coordinació amb els tutors/es i la resta de professorat.

- Informar a les famílies sobre aspectes del procés d'ensenyament-aprenentatge dels seus fills i sobre les mesures educatives proposades.

- Participar en la coordinació de la transició de l'alumnat procedent dels CEIPs adscrits, per a optimitzar el procés de traspàs de documentació, informació i integració de l'alumnat.

- Coordinar-se amb serveis i institucions de l'entorn (altres orientadors, serveis socials, serveis públics de salut i altres entitats).





Des del Departament d'Orientació cal col·laborar activament en l'elaboració, aplicació i seguiment dels següents programes del centre

#### a) Pla d'acció tutorial (PAT)

1. El pla d'acció tutorial està elaborat pel departament d'orientació, d'acord amb les directrius establides per la comissió de coordinació pedagògica i en col·laboració amb els tutors i tutores, i s'hi establiran els criteris generals que hauran d'orientar la labor de tot el professorat tutor al llarg del curs escolar, així com de cada professora o professor en el context del desenvolupament de les seues matèries.
2. Així mateix, hauran de planificar-se les activitats d'informació i assessorament acadèmic i professional a l'alumnat, especialment a aquell que ha de prendre decisions enfront de diverses opcions educatives o especialitats, i les que afavorisquen la màxima adaptació i participació de l'alumnat en el centre, especialment del procedent d'un altre nivell educatiu o de nou ingrés, així com les que faciliten el desenvolupament personal de l'alumnat i la seua integració en el grup-classe.
3. En la planificació d'activitats s'haurà de preveure, igualment, aquelles que facen possible la necessària coordinació entre els representants legals de l'alumnat i el professorat tutor.
4. El pla d'acció tutorial potenciarà el paper de la tutoria en la prevenció i mediació per a la resolució pacífica dels conflictes en la millora de la convivència escolar.

#### b) Pla de transició de l'Educació Primària a l'Educació Secundària Obligatòria

Els centres que impartisquen ensenyaments d'Educació Secundària Obligatòria posaran en marxa aquest pla seguint les indicacions establides en l'Ordre 46/2011, de 8 de juny, de la Conselleria d'Educació, per la qual es regula la transició des de l'etapa d'Educació Primària a l'Educació Secundària Obligatòria a la Comunitat Valenciana així com la normativa vigent.

L'AZO té com a funció la coordinació i desenvolupament del Pla de Transició.

#### c) Pla d'atenció a la diversitat i inclusió educativa (PADIE)

Els centres docents disposaran d'un pla d'atenció a la diversitat i inclusió educativa, que formarà part del projecte educatiu del centre.

El pla d'atenció a la diversitat i inclusió educativa contemplarà els protocols d'actuació en el centre corresponents a:

- Prevenció i mesures organitzatives del centre.
- Detecció i anàlisi de necessitats.
- Identificació de necessitats específiques de suport educatiu i de compensació educativa.
- Mesures de suport i reforç ordinàries i extraordinàries i plans d'actuació per a l'alumnat.
- Organització de recursos humans i materials del centre: generals i específics.
- Funcions i responsabilitats. Coordinació
- Avaluació i seguiment del pla d'atenció a la diversitat i inclusió educativa. Propostes de modificació.

**d) Pla d'Orientació Acadèmica i professional (POAP):** En el marc de l'orientació professional, els centres inclouran activitats informatives sobre les eixides al mercat laboral des dels diferents estudis, inclosa la formació professional per a la promoció d'igualtat de gènere. També podran realitzar activitats que consistisquen en visites a empreses o centres de formació professional, que incloguen una preparació prèvia i posterior reflexió per part de l'alumnat



e) **Programes i actuacions que es desenvolupen de forma conjunta o en coordinació amb l'agrupació d'orientació de zona.** Dins de les funcions atribuïdes a les AZO i tenint en compte les característiques i necessitats dels centres de la nostra agrupació, es desenvoluparan al llarg del curs els següents programes i actuacions:

- Actualització i seguiment del Pla de Transició
- Anàlisi, elaboració i seguiment del procés d'integració dels ODS en els PAT dels centres educatius del municipi
- Inventari de les proves d'avaluació psicopedagògica disponibles als centres educatius de l'agrupació de zona.
- Recopilació de materials destinats a la prevenció, intervenció i avaluació
- Col·legiació d'informes tècnics, avaluació d'alumant amb NEE
- Altres programes o actuacions encara per determinar.

### 4.1.3. COMPETÈNCIES CLAU

En la nova llei educativa LOMLOE, les competències clau han estat definides a partir de la recomanació del Consell de la Unió Europea relativa a les competències clau per a l'aprenentatge permanent, tenint en compte a més els Objectius de Desenvolupament Sostenible (ODS) de l'Agenda 2030. Segons la citada recomanació, **l'ensenyament de les competències claus és fonamental perquè els individus aconseguixin un ple desenvolupament individual, social i professional** en un món marcat per la globalització, la tecnificació i el canvi constant.

Les competències clau es defineixen, en essència, com un conjunt de coneixements, capacitats i actituds. Els **coneixements** ("saber") recullen fets, idees i conceptes que adquirim de manera abstracta; però són les **capacitats** ("saber fer") les que permeten utilitzar i articular els coneixements assimilats en un context determinat, obtenint d'aquesta manera resultats concrets. Les **actituds** ("saber ser"), al seu torn, defineixen les mentalitats i la disposició a actuar davant determinades idees o situacions.

A partir d'aquesta definició tripartida, **es plantegen 8 competències claus**, que han de sostenir el pes de l'educació en les diferents matèries:

#### 1. COMPETÈNCIA EN COMUNICACIÓ LINGÜÍSTICA (CCL)

S'entén com el "resultat de l'acció comunicativa dins de pràctiques socials determinades", i reuneix modalitats comunicatives tan diverses com l'expressió oral i l'expressió escrita, però també la comunicació audiovisual mediada per la tecnologia. **És nuclear perquè el llenguatge és percebut com un aspecte primordial de la socialització i de l'aprofitament de l'experiència educativa.**

En termes pràctics, implica que els estudiants arribin a entendre la diversitat del llenguatge, amb els seus diferents estils i registres. També en són elements fonamentals **la capacitat d'expressar-se oralment i per escrit de manera apropiada i ajustada al context**, i l'habilitat de **comprendre textos complexos**. I en últim lloc, s'apunta a què els alumnes estiguin predisposats a un diàleg crític i constructiu i que siguin conscients de l'efecte que el llenguatge usat té en els altres.



## 2. COMPETÈNCIA PLURILINGÜE

Implica utilitzar diferents llengües, a més de les pròpies, de manera eficaç per a l'aprenentatge i per a la comunicació. La competència plurilingüe parteix de les experiències individuals dels estudiants per desenvolupar estratègies que els permetin realitzar transferències d'una llengua a una altra, incloent en el procés llengües estrangeres o llengües clàssiques si s'escau. Integra, a més, el rerefons històric i cultural d'aquestes llengües, incitant al **desenvolupament d'un repertori lingüístic més ampli i al coneixement, valoració i respecte de la diversitat lingüística** en el context d'una societat democràtica i plural.

## 3. COMPETÈNCIA MATEMÀTICA I COMPETÈNCIES BÀSIQUES EN CIÈNCIA I TECNOLOGIA (CMCT)

La competència matemàtica es refereix a la **“capacitat d'aplicar el raonament matemàtic i les seves eines per a descriure, interpretar i predir” la realitat**. És una competència que mobilitza coneixements sobre els números i les representacions matemàtiques i la correcta interpretació de les dades. Les actituds i valors que defineix es basen en el rigor i en el respecte a la informació raonada.

D'altra banda, les competències bàsiques en ciència i tecnologia garanteixen un acostament al món físic a través d'accions **“orientades a la conservació i millora del medi natural, i decisives per a la protecció i manteniment de la qualitat de vida i el progrés dels pobles”**. Apliquen, per a aconseguir-ho, la racionalitat científica i la tecnologia disponible per tal de fer avançar, a través de nous descobriments i debats, el coneixement científic.

Aquesta competència pretén promoure les habilitats necessàries per **identificar preguntes** pertinents i **resoldre problemes**, prenent decisions basades en proves i arguments, així com una **actitud crítica i el respecte per les dades i la seva veracitat**.

## 4. COMPETÈNCIA DIGITAL (CD)

La competència digital **“implica l'ús creatiu, crític i segur de les tecnologies de la informació i la comunicació”** en un ampli ventall de contextos i per a nombrosos fins, que van des de la feina fins a l'oci. Requereix el coneixement dels codis informàtics, tant textuals com gràfics i sons, i de les lleis, els drets i les llibertats que regeixen l'espai digital.

Es vol així impulsar la familiaritat amb els entorns digitals i l'ús de les eines adequades per a resoldre problemes o situacions de la vida diària, buscant informació, creant contingut o valent-se dels canals de comunicació disponibles, a més d'altres funcionalitats. És central també el **foment d'una actitud crítica i un ús ètic i segur de les TIC**.

## 5. COMPETÈNCIA PER A APRENDRE A APRENDRE (CPAA)

Es defineix com la **“habilitat per a iniciar, organitzar i persistir en l'aprenentatge”**, coneixent **els propis processos cognitius** per tal de gestionar-los de manera cada vegada més autònoma. La competència per a aprendre a aprendre es concreta en una metacognició per part de l'aprenent sobre allò que sap i allò que desconeix, en el coneixement del context de cada matèria així com de les tasques que se li demanen, i el coneixement de les estratègies disponibles per a afrontar aquestes tasques. En aquest sentit, la capacitat d'autoavaluació hi juga un paper important, com també el juga el fet que els alumnes se sentin **protagonistes del seu propi aprenentatge**.



La confiança, la curiositat i la motivació incloses en aquesta competència es fomenten a través del plantejament de metes realistes a curt i mitjà termini, la consecució de les quals ha d'afermar el sentiment de realització personal i l'autoconfiança.

## 6. COMPETÈNCIES SOCIALS I CÍVIQUES

Consisteix en l'habilitat d'usar els coneixements sobre la societat per **interpretar i afrontar problemes socials, procurant el benestar individual i col·lectiu** i promovent conceptes com la democràcia, la justícia, la igualtat, la solidaritat o els Drets Humans. Per a això, és primordial el coneixement dels esdeveniments històrics (especialment dels més recents), **la comprensió dels processos socials i culturals, així com la construcció d'una cultura del respecte, de la implicació social i de la col·laboració.**

Es pretén que els estudiants arribin a ser capaços de **comprendre els codis de conducta pertinents en cada context, d'expressar els seus punts de vista respectant els aliens, de ser tolerants pel que fa a les diferències**, i de tenir una mirada crítica sobre el món, gràcies a la qual puguin qüestionar els seus propis prejudicis. D'aquesta manera, els joves podran comprometre's activament en la construcció d'una societat més cohesionada, justa, respectuosa i integradora.

## 7. SENTIT DE LA INICIATIVA I ESPERIT EMPRENEDOR (SIE)

Aquesta competència implica essencialment **“la capacitat de reconèixer les oportunitats existents per a les activitats personals, professionals i comercials”**, i mobilitza coneixements referents al context social en el qual es viu, una comprensió genèrica del funcionament de les institucions i dels organismes empresarials i sindicals, o **habilitats com la capacitat de planificació**, tant en la vida personal com en la professional. Inclou, a més, la reflexió sobre les implicacions ètiques de les decisions preses i la creativitat en la cerca de solucions.

Les capacitats associades són, sobretot, la capacitat d'anàlisi, l'adaptació al canvi, l'autocrítica i la bona comunicació, mentre que les principals actituds implicades són **la iniciativa, l'autoconeixement i una mirada creativa sobre els problemes** que els estudiants hagin d'afrontar en el seu futur.

## 8. COMPETÈNCIA EN CONSCIÈNCIA I EXPRESSIONS CULTURALS (CEC)

La Competència en consciència i expressions culturals **“implica conèixer, comprendre, apreciar i valorar amb esperit crític” les diferents manifestacions culturals i artístiques** i entendre la seva importància com a patrimoni i riquesa cultural dels pobles.

No sols es pretén fomentar aquestes manifestacions com a font d'enriquiment i de gaudi, sinó també **assimilar els seus codis estètics i culturals a fi de poder usar-los com a mitjà d'expressió i comunicació personal**. Requereix, per tant, adquirir una base de coneixements àmplia i variada sobre nombrosos aspectes culturals i socioculturals, incloent l'art i la seva història, la literatura, la filosofia, la tecnologia, el medi ambient, la història cultural... i **ser capaços de realitzar connexions entre aquests fenòmens** i entendre les seves dinàmiques i codis.

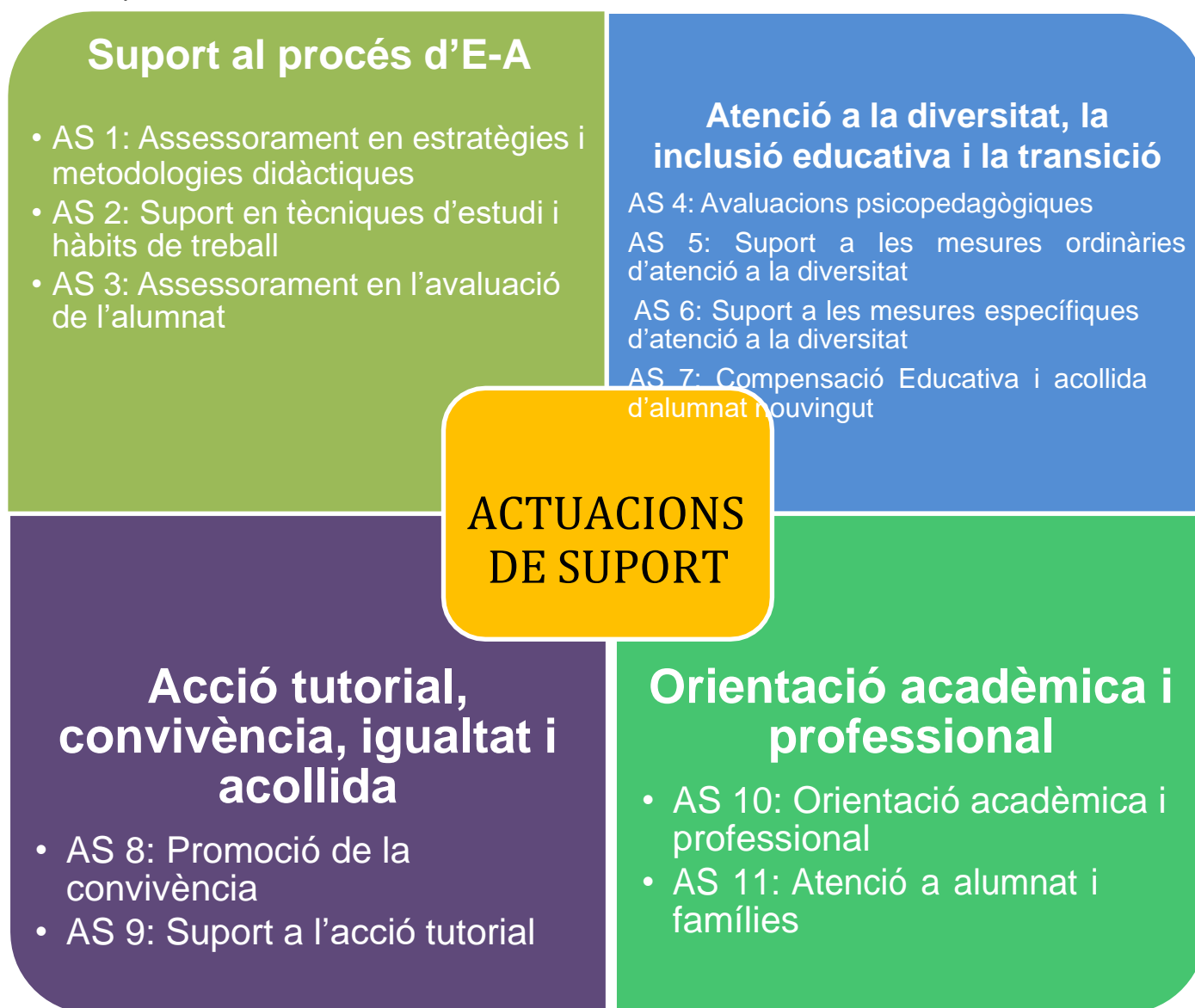
Es volen fomentar així actituds com el respecte a la diversitat cultural i el diàleg entre cultures, la creativitat i l'apreciació, l'interès i valoració de les obres artístiques i culturals.



## 4.2. ACTUACIONS DE SUPORT A LES LÍNIES ESTRATÈGIQUES

### 4.2.1. ORGANITZACIÓ:

Volem proposar un marc transversal que agrupe totes les actuacions de suport a les línies estratègiques en els quatre àmbits d'intervenció i tinga en compte les competències bàsiques. En el següent gràfic es poden veure les 11 **Actuacions de Suport (AS)** que guiaran la pràctica del nostre departament dins del seu àmbit d'intervenció.





## 4.2.2. PROPOSTA D'ACTUACIONS DE SUPORT:

**AS1****ASSESSORAMENT EN ESTRATÈGIES I METODOLOGIES DIDÀCTIQUES****OBJECTIUS:**

- Assessorar i col·laborar en el disseny del Projecte Educatiu de Centre i dels Projectes Curriculars d'Etapa, a demanda del centre educatiu.
- Assessorar al professorat sobre aspectes psicopedagògics del procés d'E/A com: procediments i criteris d'avaluació, metodologies didàctiques, estratègies ordinàries d'atenció als diferents ritmes i estils d'aprenentatge, estratègies d'actuació enfront d'alumnat amb desmotivació cap als aprenentatges, etc.
- Fomentar la innovació quant a estratègies didàctiques i metodològiques, especialment en l'àmbit de l'atenció a la diversitat i de l'acció tutorial.

**COMPETÈNCIES CLAU:**

Mitjançant la nostra intervenció tractarem de potenciar l'adquisició per part dels alumnes de les huit competències clau en les àrees curriculars del seu curs:

CCL: Competència en comunicació lingüística / CP: Competència plurilingüe / CMCT: Competència matemàtica i competència en ciència i tecnologia / CD: Competència digital / CPSAA: Competència personal, social i d'aprendre a aprendre CC: Competència ciutadana / CE: Competència emprenedora / CCEC: Competència en consciència i expressió culturals

**CONTINGUTS:**

Recolzament del procés d'ensenyament-aprenentatge:

- Assessorament sobre metodologies d'atenció a la diversitat
- Participació en l'elaboració de plans, projectes i programes del centre

**ACTIVITATS:**

Entrevistes amb professors i/o reunions amb equip docent

Elaboració de programes i plans

Difusió a través del web del departament d'Orientació i el correu electrònic de propostes per als docents

**TEMPORALITZACIÓ:**

A demanda durant tot el curs

**AVALUACIÓ:**

Grau de compliment dels objectius proposats.

Valoració dels docents, famílies i alumnes i indicadors com: comportament dels alumnes, acceptació de les tècniques, qualificacions obtingudes, nivell d'aprenentatge assolit, comentaris, consultes i valoracions dels docents.



# AS2

## SUPORT EN TÈCNiques D'ESTUDI I HÀBITS DE TREBALL

### OBJECTIUS:

- Incloure en el Pla d'Acció Tutorial (PAT) activitats i mesures dirigides a estimular el desenvolupament intel·lectual de l'alumnat a través de tècniques d'estudi, així com activitats per a preparar les diferents avaluacions.
- Assessorar al professorat en la introducció de tècniques d'estudi i creació d'hàbits de treball dins de les seues àrees.
- Fomentar la innovació quant a estratègies didàctiques i metodològiques.
- Coordinar el taller PAM comprensió lectora

### COMPETÈNCIES CLAU:

CCL: Competència en comunicació lingüística CPSAA: Competència personal, social i d'aprendre a aprendre / CE: Competència emprenedora

### CONTINGUTS:

Recolçament del procés d'ensenyament-aprenentatge:  
Assessorament sobre metodologies d'atenció a la diversitat  
Desenvolupament de mètodes i tècniques de treball intel·lectual  
Participació en l'elaboració de plans, projectes i programes del centre  
com el taller PAM de Comprensió lectora de 1r, 2n i 3r ESO

### ACTIVITATS:

Disseny d'activitats de tutoria que es comparteixen a través de public amb els docents  
Entrevistes i reunions amb professorat per a assessorament  
Elaboració de materials  
Atenció directa a alumnes i famílies  
Difusió a través del web del Departament d'Orientació de materials sobre tècniques d'estudi  
Publicació en l'agenda de l'alumne de consells  
Xerrades en hores de tutoria als alumnes de diferents cursos

### TEMPORALITZACIÓ:

A demanda durant tot el curs  
Elaboració del PAT en primer trimestre

### AVALUACIÓ:

Grau de compliment dels objectius proposats  
Valoració dels docents, famílies i alumnes i indicadors com: comportament dels alumnes, acceptació de les tècniques, qualificacions obtingudes, nivell d'aprenentatge assolit.



# AS3

## ASSESSORAMENT EN L'AVALUACIÓ DE L'ALUMNAT

### OBJECTIUS:

Participar en l'elaboració de criteris d'avaluació i promoció de l'alumnat.  
 Assessorar als tutors i participar en la realització de l'avaluació inicial.  
 Participar en l'establiment de criteris d'avaluació i promoció de l'alumnat amb NEE,  
 insensuats i coneguts per tot l'Equip Docent.

### COMPETÈNCIES CLAU

Mitjançant la nostra intervenció tractarem d'ajudar al professorat en l'avaluació de les competències clau treballades en els alumnes:

CCL: Competència en comunicació lingüística / CP: Competència plurilingüe / CMCT: Competència matemàtica i competència en ciència i tecnologia / CD: Competència digital / CPSAA: Competència personal, social i d'aprendre a aprendre CC: Competència ciutadana / CE: Competència emprenedora / CCEC: Competència en consciència i expressió culturals

### CONTINGUTS:

Recolçament del procés d'ensenyament-aprenentatge:  
 Assessorament sobre metodologies d'atenció a la diversitat  
 Participació en l'elaboració de procediments i criteris d'avaluació curricular  
 Assessorament i participació en l'avaluació dels alumnes

### ACTIVITATS:

Entrevistes amb professorat per a assessorament respecte a l'avaluació d'alumnat en les seues àrees  
 Reunions (COCOPE, departaments) per a l'elaboració de criteris i procediments d'avaluació  
 Participació en les juntes d'avaluació  
 Sessions informatives al professorat sobre avaluació

### TEMPORALITZACIÓ:

A demanda durant tot el curs  
 Participació en les juntes d'avaluació al final de cada trimestre acadèmic  
 Participació en l'avaluació inicial a principi de curs

### AVALUACIÓ:

Valoració que realitzen els professors de la intervenció realitzada  
 Grau de compliment dels objectius proposats



**AS4****AVALUACIONS SOCIOPEDAGÒGIQUES****OBJECTIUS:**

Desenvolupar l'avaluació psicopedagògica de l'alumnat que ho requerisca  
 Elaborar els informes psicopedagògics i PAP de l'alumnat amb necessitats específiques  
 Establir mesures d'atenció i suport a l'alumnat amb dificultats d'aprenentatge

**COMPETÈNCIES CLAU**

CCL: Competència en comunicació lingüística / CP: Competència plurilingüe / CMCT: Competència matemàtica i competència en ciència i tecnologia / CD: Competència digital / CPSAA: Competència personal, social i d'aprendre a aprendre CC: Competència ciutadana / CE: Competència emprenedora / CCEC: Competència en consciència i expressió culturals

**CONTINGUTS:**

Atenció a la diversitat:  
 - Avaluacions psicopedagògiques  
 - col·laboració i assessorament en l'elaboració de PAP  
 - Adaptacions curriculars  
 - Atenció a les necessitats de compensació educativa  
 - Recolçament de les estratègies ordinàries d'atenció a la diversitat

**ACTIVITATS:**

Entrevistes amb els tutors, alumnat i famílies  
 Observació directa i funcional de l'alumne  
 Administració, correcció de tests i proves psicopedagògiques i la posterior valoració dels resultats  
 Redacció d'informes psicopedagògics  
 Revisió i manteniment actualitzat dels llistats d'ANESE a nivell de centre i en ITACA

**TEMPORALITZACIÓ:**

A demanda durant tot el curs  
 Avaluació d'alumnat nou al centre amb necessitats específiques detectades, durant el primer trimestre

**AVALUACIÓ:**

Grau de compliment dels objectius proposats  
 Adequació als recursos disponibles al centre  
 Valoració dels docents, famílies i alumnes i indicadors com: comportament dels alumnes, acceptació de les mesures educatives, qualificacions obtingudes, nivell d'aprenentatge assolit



# AS5

## SUPORT A LES MESURES ORDINÀRIES D'ATENCIÓ A LA DIVERSITAT

### OBJECTIUS:

Participar en l'elaboració del Pla d'Atenció a la Diversitat i Inclusió Educativa (PADIE), a demanda del centre.  
 Assessorar al professorat en estratègies d'atenció a la diversitat de motivacions i interessos de l'alumnat.  
 Establir mesures ordinàries d'atenció i suport a l'alumnat amb dificultats d'aprenentatge i amb problemes en el seu estil d'aprenentatge que les necessite  
 Realitzar i coordinar el seguiment de l'alumnat

### COMPETÈNCIES CLAU

Mitjançant la nostra intervenció tractarem de potenciar l'adquisició per part dels alumnes de les huit competències clau en les àrees curriculars del seu curs:

CCL: Competència en comunicació lingüística / CP: Competència plurilingüe / CMCT: Competència matemàtica i competència en ciència i tecnologia / CD: Competència digital / CPSAA: Competència personal, social i d'aprendre a aprendre CC: Competència ciutadana / CE: Competència emprenedora / CCEC: Competència en consciència i expressió culturals

### CONTINGUTS:

Adaptacions no significatives  
 Reforços ordinaris  
 Desdoblaments i grups flexibles  
 Repetició de curs i mesures complementàries

### ACTIVITATS:

Reunions de coordinació amb professorat dels reforços  
 Reunions d'assessorament amb tutors o professorat de les àrees  
 Derivació d'alumnat a les mesures corresponents en funció de l'avaluació psicopedagògica prèvia  
 Assessorament i orientacions a tots els docents de cada grup sobre les mesures ordinàries a aplicar amb els ANESE  
 Elaboració de proposta d'alumnat per al curs següent  
 Assessorament a les famílies

### TEMPORALITZACIÓ:

Durant tot el curs

### AVALUACIÓ:

Grau de compliment dels objectius proposats  
 Adequació als recursos disponibles al centre  
 Valoració dels docents, famílies i alumnes i indicadors com: comportament dels alumnes, acceptació de les mesures educatives, qualificacions obtingudes, nivell d'aprenentatge assolit.





# AS6

## SUPORT A LES MESURES ESPECÍFIQUES D'ATENCIÓ A LA DIVERSITAT

### OBJECTIUS:

Participar en l'elaboració del Pla d'Atenció a la Diversitat i Inclusió Educativa (PADIE) a demanda del centre.  
 Assessorar al professorat en estratègies d'atenció a la diversitat de motivacions i interessos de l'alumnat.  
 Organitzar i coordinar les mesures extraordinàries d'Atenció a la Diversitat.  
 Assessorar i col·laborar amb tutors i professors d'àrees en l'elaboració d'adaptacions curriculars i d'accés.  
 Establir mesures educatives per a integrar a l'alumnat amb problemes de comportament o amb inadaptació a l'entorn escolar.  
 Derivació d'alumnat al PDC  
 Participar en l'establiment de criteris d'avaluació i promoció de l'alumnat amb NEE, consensuats i coneguts per tot l'Equip Docent.  
 Realitzar i coordinar el seguiment de l'alumnat amb NEE.  
 Coordinar les mesures i actuacions establides amb les famílies de l'alumnat amb NEE.  
 Afavorir la integració de l'alumnat amb NEE en l'aula ordinària i el centre.

### COMPETÈNCIES CLAU

Mitjançant la nostra intervenció tractarem de potenciar l'adquisició per part dels alumnes de les huit competències clau en les àrees curriculars del seu curs:

CCL: Competència en comunicació lingüística / CP: Competència plurilingüe / CMCT: Competència matemàtica i competència en ciència i tecnologia / CD: Competència digital / CPSAA: Competència personal, social i d'aprendre a aprendre CC: Competència ciutadana / CE: Competència emprenedora / CCEC: Competència en consciència i expressió culturals

### CONTINGUTS:

Avaluacions sociopsicopedagògiques  
 Adaptacions curriculars d'accés  
 Adaptacions curriculars individuals significatives  
 Programa de Diversificació Curricular

### ACTIVITATS:

Reunions de coordinació amb professorat de PT i PDC  
 Reunions d'assessorament amb tutors o professorat de les àrees  
 Derivació d'alumnat a les mesures corresponents en funció de l'avaluació psicopedagògica prèvia  
 Elaboració de proposta d'alumnat per al curs següent  
 Entrevistes amb les famílies de l'alumnat amb NEE  
 Sessions formatives per a docents sobre procés, materials, normativa i models d'elaboració i seguiment dels PAPs  
 Creació d'una carpeta compartida en ONE DRIVE amb documents d'utilitat per als docents  
 Manteniment i revisió dels llistats d'ANESE a nivell de centre i en ITACA 3.

### TEMPORALITZACIÓ:

Durant tot el curs

### AVALUACIÓ:

Grau de compliment dels objectius proposats  
 Adequació als recursos disponibles al centre  
 Valoració dels docents, famílies i alumnes i indicadors com: comportament dels alumnes, acceptació de les mesures educatives, qualificacions obtingudes, nivell d'aprenentatge assolit.



# AS7 COMPENSACIÓ EDUCATIVA I ACOLLIDA D'ALUMNAT NOUINGUT

## OBJECTIUS:

- Participar en l'acollida dels alumnes/as de nova incorporació al centre, en especial aquells que presenten dificultats d'aprenentatge o no dominen les llengües vehiculars
- Afavorir la integració i adaptació de tot l'alumnat en l'aula i el centre
- Organitzar i coordinar les mesures d'atenció a l'alumnat estranger que desconeix les llengües vehiculars de la Comunitat Valenciana.
- Participar en l'elaboració del pla o de mesures de Compensació Educativa
- Participar en la coordinació de la transició de l'alumnat procedent dels CEIPs adscrits, per a optimitzar el procés de traspàs de documentació, informació i integració de l'alumnat.

## COMPETÈNCIES CLAU

Mitjançant la nostra intervenció tractarem de potenciar l'adquisició per part dels alumnes de les huit competències calu en les matèries curriculars del seu curs:

CCL: Competència en comunicació lingüística / CP: Competència plurilingüe / CMCT: Competència matemàtica i competència en ciència i tecnologia / CD: Competència digital / CPSAA: Competència personal, social i d'aprendre a aprendre / CC: Competència ciutadana / CE: Competència emprenedora / CCEC: Competència en consciència i expressió culturals

## CONTINGUTS:

- Compensació Educativa
- Programa d'Acollida
- Coordinació amb els CEIPs i l'AZO

## ACTIVITATS:

- Disseny d'activitats d'acollida i presentació des del Pla d'Acció Tutorial
- Participació en el disseny del Programa de Compensació Educativa i del Programa d'Acollida
- Valoració sociopsicopedagògica d'alumnes nouvinguts amb possibles necessitats específiques
- Determinació de les mesures d'atenció a la diversitat adequades a les necessitats, assessorar i col·laborar en la seua organització i desenvolupament
- Determinació de les necessitats de compensació educativa dels alumnes
- Reunions amb el professorat implicat, entrevistes amb alumnat i famílies
- Entrevistes amb les psicopedagogues dels CEIPs

## TEMPORALITZACIÓ:

- Disseny de Programa de Compensació Educativa, Programa d'Acollida i activitats de tutoria, al 1r trimestre
- Valoració de les necessitats dels alumnes, i reunions amb professorat i famílies al llarg de tot el curs
- Activitats d'acollida a alumnat nouvingut en el moment de la seua incorporació al centre Som Companys
- Entrevistes amb la psicopedagoga del CEIP

## AVALUACIÓ:

Efectivitat de les mesures proposades per a la millora de l'adaptació escolar i la integració social de l'alumnat  
 Millora del rendiment escolar de l'alumnat.  
 Millora en l'adquisició de les llengües vehiculars per part de l'alumnat.  
 Grau de col·laboració dels agents implicats.  
 Satisfacció de professorat, alumnat i famílies.  
 Adequació als recursos disponibles al centre



# AS8 PROMOCIÓ DE LA CONVIVÈNCIA

## OBJECTIUS:

- Afavorir a través del PAT que existisca en el centre i en les aules un clima adequat per al procés d'ensenyament i aprenentatge.
- Prioritzar l'Educació per a la Convivència entre tot l'alumnat i afavorir la integració de les diferents cultures.
- Establir actuacions per a col·laborar amb els professors i les famílies davant els alumnes amb problemes greus de comportament o inadaptació al mitjà escolar.
- Col·laborar amb els protocols de control disciplinari establerts pel centre.
- Participar en el disseny i desenvolupament d'un Pla de Convivència assessorant a l'Equip Directiu del centre, a demanda
- Afavorir l'integració al centre dels alumnes que s'incorporen cada curs
- Fomentar un clima positiu al centre on els conflictes es puguin resoldre de forma pacífica i positiva
- Formar i coordinar un grup d'alumnat mediador al centre que col·labore en en la resolució de conflictes entre l'alumant

## COMPETÈNCIES CLAU

CCL: Competència en comunicació lingüística / / CPSAA: Competència personal, social i d'aprendre a aprendre / CC: Competència ciutadana / CCEC: Competència en consciència i expressió culturals

## CONTINGUTS:

- Promoció de l'Educació per a la Convivència des del Pla d'Acció Tutorial
- Assessorament docent per a la promoció de l'Educació per a la Convivència
- Intervenció amb alumnat i famílies
- Organització i coordinació del programa de Mediació del centre
- Participació en la comissió d'Igualtat i convivència del centre

## ACTIVITATS:

- Disseny d'activitats de tutoria afavoridores de la convivència i el respecte en l'aula i el centre
- Reunions d'assessorament amb professorat en casos d'alumnat que plantege problemes en la convivència, o per a incloure estratègies afavoridores de la convivència des de les seues àrees curriculars
- Entrevistes amb famílies d'alumnes amb problemes greus de comportament o inadaptació al mitjà escolar
- Atenció directa a alumnes
- Organització difusió i coordinació del programa SOM COMPANYS
- A través del programa de Mediació del centre (vore Pla de Mediació) es desenvolupen la major part de les activitats: coordinació dels alumnes mediadors, recepció i valoració dels casos de mediació, formació, difusió, organització de jornades de mediació, ...
- Participació en les activitats dissenyades per la CIC del centre

## TEMPORALITZACIÓ:

Durant tot el curs

## AVALUACIÓ:

Valorarem si amb les nostres actuacions ha millorat la convivència en classe; si hi ha hagut un descens de conductes disruptives; anàlisi del cas que arriben al servei de ediació, grau d'implicació en les mesures de professors, alumnat i famílies; i el grau de satisfacció dels implicats amb el procediment i els canvis generats.



**AS9****SUPORT A L'ACCIÓ TUTORIAL****OBJECTIUS:**

Participar en l'elaboració d'un Pla d'Acció Tutorial (PAT) realista que aborde les dificultats a les quals s'enfronta el centre i que afavorisca el desenvolupament integral de l'alumnat.  
 Articular a través del PAT programes educatius que aborden les diferents necessitats d'orientació del professorat  
 Elaborar activitats i materials per al desenvolupament de la funció tutorial.  
 Coordinar, junt al Cap d'Estudis, la funció tutorial a través de reunions periòdiques amb els tutors  
 Assessorar al professorat a través de les reunions de coordinació didàctica per al desenvolupament dels temes transversals mitjançant les programacions d'aula, a demanda

**COMPETÈNCIES CLAU**

CPSAA: Competència personal, social i d'aprendre a aprendre / CC: Competència ciutadana / CE: Competència emprenedora / CCEC: Competència en consciència i expressió culturals

**CONTINGUTS:**

Pla d'acció tutorial  
 Reunions de coordinació dels tutors  
 Assessorament docent

**ACTIVITATS:**

Participació en la concreció d'un Pla d'Acció Tutorial  
 Disseny d'activitats de tutoria  
 Participació en les reunions de coordinació dels tutors  
 Reunions de coordinació amb el professorat de les àrees  
 Organització, gestió i avaluació d'activitats extraescolars incloses al PAT  
 Xerrades durant les sessions de tutoria a diferents grups  
 Difusió de materials per als docents sobre continguts del PAT en la carpeta

**TEMPORALITZACIÓ:**

Durant tot el curs

**AVALUACIÓ:**

Valorarem si:

Hem participat en les reunions de coordinació de tutors convocades  
 Hem desenvolupat un Pla d'Acció Tutorial (PAT) adequat a les necessitats i context del centre.  
 Hem proporcionat als tutors materials i activitats de tutoria adequats a les necessitats  
 Hem proporcionat als professors materials i activitats adequats a les necessitats per al desenvolupament dels temes transversals en les àrees curriculars  
 Els tutors i resta del professorat s'han implicat en les activitats  
 Tutors i alumnat estan satisfets amb les activitats desenvolupades



# AS10

## ORIENTACIÓ ACADÈMICA I PROFESSIONAL

### OBJECTIUS:

Articular des del PAT les diferents activitats del Pla d'Orientació Acadèmica i Professional (POAP).  
 Fomentar l'autoconeixement com a base per a la presa de decisions vocacionals.  
 Analitzar i descobrir l'oferta formativa de la zona i de la província.  
 Estudiar possibilitats de formació fora de la nostra província.  
 Analitzar l'entorn econòmic i laboral de la comarca i de la província.  
 Estudiar les tendències del mercat laboral i descobrir nous jaciments d'ocupació per al futur.  
 Afavorir una presa de decisions realista i madura basada en una anàlisi realista dels diferents factors externs i interns que entren en joc.

### COMPETÈNCIES CLAU

/ CPSAA: Competència personal, social i d'aprendre a aprendre CC: Competència ciutadana / CE: Competència emprenedora

### CONTINGUTS:

Pla d'Orientació Acadèmica i Professional  
 Tutoria  
 Atenció directa

### ACTIVITATS:

Disseny del Pla d'Orientació Acadèmica i Professional  
 Disseny d'activitats de tutoria dirigides al coneixement de les pròpies capacitats i interessos, així com de l'oferta formativa de l'entorn que més s'adequa a aquests  
 Atenció individual a alumnes  
 Entrevistes amb professorat per a proporcionar informació  
 Proporcionar informació a través del suro, el web del Departament, Telegram, correu electrònic  
 Creació i manteniment del web del Departament amb informacions i eines sobre orientació  
 Organització d'eixides extraescolars a altres centres (Portes obertes universitats i IES amb cicles formatius)  
 Col·laboració amb tècnics de l'UJI, orientadors d'altres IES i l'Ajuntament (EPA, ADL, tècnic Sanitat,...) per l'organització de xerrades, cursos, visites, obtenció de carnet de manipulador d'aliments, i col·laboració orientació individual de l'alumnat.  
 Acompanyament de l'alumnat a les PAU  
 Anàlisi i difusió de la nova normativa respecte a l'organització del batxillerat i les EBAU

### TEMPORALITZACIÓ:

Durant tot el curs, amb més insistència en el segon trimestre, sobretot en els cursos terminals.

### AVALUACIÓ:

Valorarem si:  
 Hem donat resposta a totes les demandes  
 Hem desenvolupat un POAP adequat a les necessitats i context del centre.  
 Hem proporcionat als tutors materials i activitats de tutoria adequats a les necessitats  
 Els tutors i resta del professorat s'han implicat en les activitats  
 Tutors i alumnat estan satisfets amb les activitats desenvolupades





# AS11

## ATENCIÓ A ALUMNAT I FAMÍLIES

### OBJECTIUS:

Fomentar la comunicació amb les famílies  
 Atendre les demandes individuals d'alumnes i famílies.  
 Informar a les famílies sobre aspectes del procés d'ensenyament-aprenentatge dels seus fills i sobre les mesures educatives proposades.  
 Coordinar les mesures i actuacions establides amb les famílies de l'alumnat amb NEE.  
 Proporcionar pautes per a desenvolupar tècniques d'estudi i hàbits de treball.  
 Oferir suport als alumnes o a les seues famílies sobre qüestions emocionals, de relació social, de modificació de conducta, etc.  
 Orientar als alumnes o a les seues famílies sobre la oferta acadèmica i professional que més s'adequa al alumne/a.

### COMPETÈNCIES CLAU

CD: Competència digital / CPSAA: Competència personal, social i d'aprendre a aprendre CC: Competència ciutadana / CE: Competència emprenedora / CCEC: Competència en consciència i expressió culturals

### CONTINGUTS:

Orientació en els àmbits:  
 acadèmic  
 emocional  
 de relació social  
 de conducta  
 d'estratègies d'aprenentatge  
 d'orientació acadèmica i vocacional

### ACTIVITATS:

Entrevistes amb alumnes a demanda del centre educatiu  
 Entrevistes amb alumnes a demanda del alumne/a  
 Entrevistes amb famílies a demanda del centre educatiu  
 Entrevistes amb famílies a demanda de la família  
 Creació i manteniment del web del Departament d'Orientació amb un apartat destinat a les famílies  
 Xerrades per a famílies de 4art d'ESO  
 Coordinació amb L'AMPA de l'IES per detectar necessitats de les famílies i compartir informació.

### TEMPORALITZACIÓ:

Durant tot el curs

### AVALUACIÓ:

Valorarem si:  
 Hem donat desposta a totes les demandes  
 Els alumnes i/o famílies s'han implicat en les activitats  
 Famílies i alumnat estan satisfets amb les activitats desenvolupades



### 4.2.3. ACTIVITATS COMPLEMENTÀRIES I EXTRAESCOLARS

Al llarg del curs es podrà considerar la realització de diverses activitats extraescolar, en dates per concretar, promogudes des del Departament d'Orientació:

#### ACTIVITATS COMPLEMENTARIES DINTRE DEL CENTRE:

- Xarrades d'informació acadèmica i professional ofertades per institucions externes (UJI, UV... ).
- Activitats, tallers i xarrades ofertades per institucions externes sobre prevenció de la violència i promoció de la convivència, desenvolupament d'habilitats socials, activitats de promoció de la salut i prevenció d'hàbits no saludables, educació vial i prevenció d'accidents de tràfic, altres temes d'interés educatiu i cultural.
- Xerrades d'exalumnat del centre sobre estudis postobligatoris
- Formació en mediació

#### POSSIBLES EIXIDES EN HORARI LECTIU:

- Visita a Fires d'Educació/Orientació/ FP
- Visites a les Universitats (jornades de portes obertes i altres programes)
- Visita a centres de Secundària i/o Formació Professional (jornades de portes obertes i altres programes)
- Visita a altres centres educatius/laborals
- Eixida a l'Ajuntament per assistir a la formació i exàmen per obtenir el Certificat de MAnipulador/a d'aliments
- Jornada formativa a l'Alberg Argentina per a l'alumnat de l'equip de mediació
- Altres eixides i visites sobre temes d'interés educatiu i cultural.

### 4.2.4. DISTRIBUCIÓ TEMPORAL

#### ACTUACIONS DE SUPORT

	1er trimestre	2on trimestre	3er trimestre
AS 1: Assessorament en estratègies i metodologies didàctiques	X	X	X
AS 2: Suport en tècniques d'estudi i hàbits de treball	X	X	
AS 3: Assessorament en l'avaluació de l'alumnat	X	X	X
AS 4: Avaluacions psicopedagògiques	X	X	X
AS 5: Suport a les mesures ordinàries d'atenció a la diversitat	X	X	X
AS 6: Suport a les mesures específiques d'atenció a la diversitat	X	X	X
AS 7: Compensació Educativa i acollida d'alumnat nouvingut	X	X	X
AS 8: Promoció de la convivència	X	X	X
AS 9: Suport a l'acció tutorial	X	X	X
AS 10: Orientació acadèmica i professional	X	X	X
AS 11: Atenció a alumnat i famílies	X	X	X



## 1<sup>er</sup> TRIMESTRE

Reunió inicial de coordinació del Departament d'Orientació i preparació del Pla Anual d'Activitats, POAP,...

Assessorar i col·laborar amb l'Equip Directiu en l'elaboració de programes: PAT, , etc

Assessorament psicopedagògic al professorat.

Coordinació amb tutors

Avaluació sociopsicopedagògica i elaboració d'informes de nous alumnes amb NEE.

Proposar i organitzar mesures d'atenció a l'alumnat amb problemes greus de comportament o inadaptació escolar.

Organitzar i coordinar mesures ordinàries i extraordinàries d'atenció a la diversitat.

Organitzar l'atenció a l'alumnat estranger amb desconeixement de les llengües vehiculars.

Participar en l'acollida d'alumnat

Participar en l'avaluació inicial de l'alumnat.

Coordinació d'actuacions amb famílies d'alumnat amb NEE

Xarrades d'orientació acadèmica i professional

Participar en l'avaluació de l'alumnat i en l'establiment de criteris d'avaluació.

Participar en establiment de criteris d'avaluació per a l'alumnat amb NEE

## 2<sup>n</sup> TRIMESTRE

Atenció a les demandes sorgides a partir de la primera avaluació

Coordinació amb tutors

Avaluacions sociopsicopedagògiques i elaboració d'informes.

Seguiment d'actuacions amb alumnat amb NEE

Previsió del recurs de PT, del Programa de Compensació Educativa o d'altres programes

Informar sobre les proves d'accés a cicles formatius.

Organització de la visita a les jornades de portes obertes de les universitats i altres centres educatius.

Participar en l'avaluació de l'alumnat i en l'establiment de criteris d'avaluació.

## 3<sup>er</sup> TRIMESTRE

Atenció a les demandes sorgides a partir de la segona avaluació

Coordinació amb tutors

Avaluacions sociopsicopedagògiques i elaboració d'informes.

Seguiment d'actuacions amb alumnat amb NEE

Orientació académico-professional de l'alumnat, atenció directa a alumnat i famílies

Ajuda als alumnes amb la preinscripció als cicles formatius

Coordinació amb el CEIP adscrit per a la transició d'alumnat de Primària a Secundària

Participació en l'avaluació de l'alumnat i en l'establiment de criteris d'avaluació i promoció.

Establir criteris d'avaluació i promoció per a alumnat amb NEE

Elaboració de llistat d'alumnes proposats per a PT, AL i compensatòria per al curs pròxim.

Elaboració de la memòria final.



## 5. CRITERIS I PROCEDIMENTS PER A LA DIFUSIÓ, SEGUIMENT I AVALUACIÓ DEL PLA D'ACTIVITATS I PER A L'ELABORACIÓ DE LA MEMÒRIA ANUAL

L'avaluació en Orientació Educativa estarà referida a lavaluació sociopsicopedagògica de l'alumnat, però també a l'avaluació interna de les activitats desenvolupades pel Departament.

### 8.1. CRITERIS D'AVAUACIÓ

La nostra avaluació d'alumnes sol estar referida a les avaluacions psicopedagògiques, durant les quals s'empraran els criteris de qualificació especificats als manuals de les proves i tests utilitzats en cada cas concret, que normalment estan estandarditzats.

La valoració de les activitats del Departament es farà a la memoria de fin de curs de manera cualitativa per la dificultat de quantificar els resultats i tindrem en compte els següents criteris d'avaluació:

- Grau de compliment dels objectius proposats a la programació.
- Realisme de la programació i adequació a les necessitats del centre.
- Grau de flexibilitat per a adaptar-se a les necessitats puntuals que sorgixen.
- Implicació dels membres del departament en les intervencions.
- Coherència amb les programacions de cada component del departament per a la seua funció específica.
- Valoració que realitzen els tutors, professors, alumnes i famílies de l'eficàcia i eficiència de les intervencions.

### 8.2 INSTRUMENTS I RECURSOS D'AVAUACIÓ

Per a les avaluacions sociopsicopedagògiques, empararem proves i test estandarditzats i comercialitzats per les diferents editorials tests d'intel·ligència estandarditzats (proves de valoració de continguts curriculars, proves d'avaluació de dificultats en la lectura i escriptura, test de personalitat adaptació,...). Moltes d'aquestes proves requereixen una d'correcció on-line

Per a les activitats del departament: qüestionaris de valoració, fulls de registre, informes i memòries



de plans i programes, informe dels professors, qüestions acadèmiques de l'alumnat.

No obstant, com a recurs principal emprarem les reunions de coordinació entre els membres del departament i la possible informació aportada per la resta d'agents de la comunitat educativa.

## 8.3 TIPUS I MOMENTS D'AVALUACIÓ

Es realitzarà un seguiment i avaluació continuats de les actuacions al llarg del curs en les reunions setmanals de departament.

Podem distingir tres tipus i moments de l'avaluació:

- **Avaluació inicial:** es realitzarà al començament del curs acadèmic, arreglant dades de la situació de partida i de les necessitats del centre educatiu, per a decidir els objectius i prioritats de les intervencions del Departament d'Orientació.
- **Avaluació procesual o formativa:** consistirà en l'arregla contínua de dades sobre el funcionament de les intervencions al llarg del curs, per a introduir els ajustos i modificacions necessàries per a aconseguir els objectius plantejats.
- **Avaluació final:** consistirà en la valoració final de les intervencions i de la programació del Departament d'Orientació al finalitzar el curs escolar per a prendre decisions de millora de cara a intervencions futures.

## 8.4 MEMÒRIA D'ACTIVITATS

A final de curs, la cap de departament elaborarà, en col·laboració amb la resta de membres del departament, una memòria final on s'arreglarà la valoració final de les intervencions del Departament d'Orientació al finalitzar el curs escolar, amb una anàlisi de les dificultats trobades i amb propostes de millora per al curs següent.

## 8.5 DIFUSIÓ

La difusió d'informació sobre la nostra activitat es realitzarà a demanda o quan siga necessari, emprant com a estratègies les reunions, entrevistes, informes, la programació, la memòria de fi de curs i les actes de les reunions de departament.

Aquest Pla estarà disponible al web del nostre departament per a la consulta de qualsevol persona interessada.





## 6. RECURSOS I BIBLIOGRAFIA

### 6.1 RECURSOS DIDÀCTICS I ORGANITZATIUS

- Protocols, models d'informes, models de documents.
- Qüestionaris i guies d'entrevista.
- Proves psicopedagògiques: intel·ligència, d'aptituds, pedagògiques, curriculars, de personalitat, d'interessos professionals, etc.
- Materials de tutoria i d'orientació acadèmica i professional: presentacions fullets, guies, llibres...
- Tecnologies: ordinador, internet, web del departament, correu electrònic, programes informàtics.
- Material de papereria: bolígrafs, retoladors, folis, etc.
- Mobiliari escolar: taules, cadires, pissarra...

### 6.2 BIBLIOGRAFIA

- [Transformar nuestro mundo: la Agenda 2030 para el Desarrollo Sostenible](#), 2015.  
Editorial: Naciones Unidas
- [Educación 2030: Declaración de Incheon y Marco de Acción para la realización del Objetivo de Desarrollo Sostenible 4: Garantizar una educación inclusiva y equitativa de calidad y promover oportunidades de aprendizaje permanente para todos](#). 2016, UNESCO
- [Booth, T. & Ainscow. M. \(2002\) Index for inclusión .Developing leaning and participation in schools \(2ªed.\)](#). Manchester: CSIE
- [Agustí, F.J., Angulo, A., Martí, A., Pérez, N., Tormo, E. A. y Villaescusa, M. I. \(2021\). Disseny Universal i Aprenentatge Accessible. Model DUA-A. Generalitat Valenciana. Conselleria d'Educació, Cultura i Esport](#).
- Gardner, Howard. (1983) "Inteligencias múltiples". Ed Paidós

BENICÀSSIM, 20 de Setembre 2024

