

PROPOSTA PEDAGÒGICA DE DEPARTAMENT

EDUCACIÓ SECUNDÀRIA OBLIGATÒRIA / BATXILLERAT

IES VIOLANT DE CASALDUCH

CURS 23-24

Curs acadèmic: 2024-2025

Departament: LLATÍ

Nivell: QUART ESO



Índex

1. Introducció

2. Elements curriculars del nivell

2.1. Desafiaments segle XXI

2.2. Competències específiques

2.2.1. Sabers bàsics

2.2.2. Criteris d'avaluació

2.3. Valoració general del progrés de l'alumnat

2.3.1. Criteris de qualificació

2.3.2. Instruments de recollida d'informació

3. Mesures de resposta educativa per a la inclusió

4. Avaluació de la pràctica docent

5. Activitats extraescolars

6. Pla de millora

1. Introducció

En el *R.D. 1105/2014*, pel qual s'estableix el currículum bàsic de l'Educació Secundària Obligatòria i del Batxillerat, en el seu Preàmbul exposa que “El currículum estarà integrat pels objectius de cada ensenyament i etapa educativa; les competències, o capacitats per activar i aplicar de forma integrada els continguts propis de cada ensenyament i etapa educativa, per aconseguir la realització adequada d'activitats i la resolució eficaç de problemes complexos; els continguts, o conjunts de coneixements, habilitats, destreses i actituds que contribueixen a l'assoliment dels objectius de cada ensenyament i etapa educativa i a l'adquisició de competències; la metodologia didàctica, que comprèn tant la descripció de les pràctiques docents com l'organització del treball dels docents; els estàndards i resultats d'aprenentatge avaluables; i els criteris d'avaluació del grau d'adquisició de les competències i de l'assoliment dels objectius de cada ensenyament i etapa educativa”. Per tant, vol això dir que objectius i competències seran la font inspiradora de la resta d'elements de la nostra programació didàctica i punt de partida en l'elaboració de les mateixes.

Quant als continguts i responsables de la seua elaboració queden clarament definits per a la Comunitat Valenciana en l'article 2 del Decret 1105/2014 pel qual s'estableix el currículum i es desenvolupa l'ordenació general de l'educació secundària en la nostra Comunitat. Al llarg d'este document es dóna complida resposta als apartats que ha de contindre tota programació didàctica, havent de ser funció de l'equip docent conformat pels professors i professores que impartisquen docència en el mateix curs de l'etapa, coordinats per la direcció d'estudis, els que elaboren y/o adapten els diferents punts a la seua realitat escolar. En la seua elaboració s'haurà de tindre molt en compte la lògica i necessària coordinació entre les diferents àrees del mateix nivell, i també una estratègia educativa comuna d'esta àrea per a tota l'etapa. Parlem d'una coordinació pedagògica horitzontal i vertical, canalitzada i promoguda pels diferents òrgans de

coordinació docent del centre. Un aspecte molt important que ha de quedar reflectit seran els elements transversals del currículum que es concreten en l'article 10 del R.D. 126/2014.

Dins dels tres nivells de concreció curricular, estratègic, tàctic i operatiu, la programació didàctica es trobaria en el segon. A nivell estratègic, parlariem de tota la normativa educativa que l'estat espanyol i la nostra Comunitat Autònoma legisla; a nivell operatiu, es trobaria la programació docent o d'aula, on es concreten les activitats a realitzar en cada unitat pels nostres alumnes; i a nivell tàctic, veurem com desenrotllar tots els elements curriculars que assenyala el nostre currículum i que suposen els fonaments de la nostra intervenció educativa.

En aquesta línia, autors com *Imbernón* defineixen programar com el “establir una sèrie d'activitats, en un context i temps determinats per ensenyar uns continguts amb la pretensió d'aconseguir uns objectius”.

Les funcions que persegueix la nostra programació seran; la planificació, la independència i protagonisme del professorat en la realització i posada en pràctica de la mateixa; la reflexió i innovació com abanderades de la nostra intervenció a l'aula; la programació també ha de ser el comprovant empíric del nostre treball; ha de propiciar l'adaptació de tots els seus elements a les característiques i necessitats particulars de l'alumnat, dotant-la d'una praxi coherent; i com a funció estavella, aquella que resumeix les anteriors, la millora de la qualitat de l'educació.

Tot l'anterior sustentat en quatre principis: la millora de la pràctica docent, la coordinació de tot el professorat (especialment el que impartisca la mateixa àrea), la millora en la qualitat, equitat i eficàcia de l'acció educativa i finalment, es tracta que nostra programació didàctica arribi a ser un document realista, factible i operatiu.

El Disseny Universal per a l'Aprenentatge (DUA) és un conjunt de principis per a desenvolupar el currículum que proporcionen a tots els estudiants igualtat d'oportunitats per a aprendre . És a dir, un enfocament que facilite un disseny curricular en el qual tinguin cabuda tots els estudiants, objectius, mètodes, materials i avaluacions formulats partint de la diversitat, que permeten aprendre i participar a tots, no des de la simplificació o l'homogeneïtzació a través d'un model únic per a tots, sinó per la utilització d'un enfocament flexible que permeti la participació, la implicació i l'aprenentatge des de les necessitats i capacitats individuals.

El DUA fa dues aportacions :

- Es trenca la dicotomia entre alumnat amb discapacitat i sense discapacitat. La diversitat és un concepte que s'aplica a tots els estudiants, que tenen diferents capacitats que es desenvolupen en major o menor grau, per la qual cosa cadascú aprèn millor d'una forma única i diferent de la resta. Per tant, oferir diferents alternatives per a accedir a l'aprenentatge no sols beneficia a l'estudiant amb discapacitat, sinó que també permet que cada alumne trii aquella opció amb la qual aprendrà millor.
- Trobem novament que el focus de la discapacitat es desplaça de l'alumne als materials i als mitjans en particular, i al disseny curricular en general . El currículum serà discapacitant en la mesura en què no permeta que tot l'alumnat pugui accedir a ell.

Els tres principis del DUA estableixen les bases de l'enfocament i entorn d'ells es construeix el marc pràctic per a portar-lo a les aules:

I. Proporcionar múltiples formes de representació

1. Proporcionar diferents opcions per a percebre la informació

1.1. Opcions que permeten modificar i personalitzar la presentació de la informació

1.2. Oferir alternatives per a la informació auditiva

1.3. Oferir alternatives per a la informació visual

2. Proporcionar múltiples opcions per al llenguatge i els símbols

- 2.1. Definir el vocabulari i els símbols
- 2.2. Aclarir la sintaxi i l'estructura
- 2.3. Facilitar la descodificació de textos, notacions matemàtiques i símbols
- 2.4. Promoure la comprensió entre diferents idiomes
- 2.5. Il·lustrar les idees principals a través de múltiples mitjans

3. Proporcionar opcions per a la comprensió

- 3.1. Activar els coneixements previs
- 3.2. Destacar patrons, característiques fonamentals, idees principals i relacions entre elles
- 3.3. Guiar el processament de la informació, la visualització i la manipulació
- 3.4. Maximitzar la memòria i la transferència d'informació

II. Proporcionar múltiples formes d'acció i expressió

4. Proporcionar múltiples medis físics d'acció

- 4.1. Proporcionar diversos mètodes de resposta
- 4.2. Oferir diferents possibilitats per a interactuar amb els materials
- 4.3. Integrar l'accés a eines i tecnologies d'assistència

5. Proporcionar opcions per a l'expressió i fer fluida la comunicació

- 5.1. Utilitzar múltiples formes o mitjans de comunicació
- 5.2. Usar múltiples eines per a la composició i la construcció
- 5.3. Incorporar nivells graduats de suport en els processos d'aprenentatge

6. Proporcionar opcions per a les funcions executives

- 6.1. Guiar l'establiment de metes adequades
- 6.2. Donar suport a la planificació i el desenvolupament d'estratègies
- 6.3. Facilitar la gestió d'informació i de recursos
- 6.4. Millorar la capacitat per a fer un seguiment dels avanços

III. Proporcionar múltiples formes d'implicació

7. Proporcionar opcions per a captar l'interés

- 7.1. Optimitzar l'elecció individual i l'autonomia
- 7.2. Optimitzar la rellevància, el valor i l'autenticitat
- 7.3. Minimitzar la sensació d'inseguretats i les distraccions

8. Proporcionar opcions per a mantindre l'esforç i la persistència

- 8.1. Ressaltar la rellevància de les metes i els objectius
- 8.2. Variar els nivells de desafiament i suport
- 8.3. Fomentar la col·laboració i la comunitat
- 8.4. Proporcionar una retroalimentació orientada

9. Proporcionar opcions per a l'autoregulació

- 9.1. Promoure expectatives i creences que optimitzen la motivació
- 9.2. Facilitar nivells graduats de suport per a imitar habilitats i estratègies
- 9.3. Desenvolupar l'autoavaluació i la reflexió

Abans de concretar com contribueix la nostra matèria al desenvolupament de les competències clau, analitzarem, en primer lloc, què són, quantes són i quins elements fonamentals les defineixen.

S'entén per competència la capacitat de posar en pràctica de forma integrada, en contextos i situacions diferents, els coneixements, les habilitats i les actituds

personals adquirits. Les competències tenen tres components: un saber (un contingut), un saber fer (un procediment, una habilitat, una destresa, etc.) i un saber ser o saber estar (una actitud determinada).

Les competències clau tenen les característiques següents:

- Promouen el desenvolupament de capacitats, més que l'assimilació de continguts, encara que aquests estan sempre presents a l'hora de concretar

els aprenentatges.

- Tenen en compte el caràcter aplicatiu dels aprenentatges, ja que s'entén que una persona «competent» és aquella capaç de resoldre els problemes propis del seu àmbit d'actuació.
- Es basen en el seu caràcter dinàmic, ja que es desenvolupen de manera progressiva i poden ser adquirides en situacions i institucions formatives diferents.
- Tenen un caràcter interdisciplinari i transversal, ja que integren aprenentatges procedents de diferents disciplines.
- Són un punt de trobada entre la qualitat i l'equitat, ja que pretenen garantir una educació que doni resposta a les necessitats reals de la nostra època (qualitat) i que serveixi de base comuna a tots els ciutadans (equitat).

| 1. Comunicació lingüística (CCL) | |
|---|--|
| Definició | Habilitat en l'ús del llenguatge per a la comunicació, la representació, la comprensió i interpretació de la realitat, la construcció del coneixement i l'organització del pensament, les emocions i la conducta. |
| Coneixements | <input type="checkbox"/> Component lingüístic. <input type="checkbox"/> Component pragmàtic-discursiu. <input type="checkbox"/> Component sociocultural. <input type="checkbox"/> Component estratègic. <input type="checkbox"/> Component personal. |

| | |
|------------------|--|
| Destreses | <input type="checkbox"/> Llegir i escriure. <input type="checkbox"/> Escoltar i respondre. <input type="checkbox"/> Dialogar, debatre i conversar. <input type="checkbox"/> Exposar, interpretar i resumir. <input type="checkbox"/> Realitzar creacions pròpies |
|------------------|--|

Les competències clau, és a dir, aquells coneixements, destreses i actituds que els individus necessiten per al seu desenvolupament personal i la seva adequada inserció en la societat i al món laboral, haurien d'haver-se adquirit en acabar l'ESO i servir de base per a un aprenentatge al llarg de la vida. Vegem quins elements fonamentals conformen cadascuna de les set competències clau que s'han d'adquirir al final de l'ESO:

| | |
|---|---|
| Actituds | <input type="checkbox"/> Respecte a les normes de convivència. <input type="checkbox"/> Desenvolupament d'un esperit crític. <input type="checkbox"/> Respecte als drets humans i el pluralisme. <p>Concepció del diàleg com a eina primordial per a la convivència, la resolució de conflictes i el desenvolupament de les capacitats afectives.</p> <input type="checkbox"/> Actitud de curiositat, interès i creativitat. <input type="checkbox"/> Coneixement de les destreses inherents a aquesta competència com a fonts de plaure. |
| 2. Competència matemàtica i competències bàsiques en Ciència i tecnologia (CMCT) | |

| | |
|---------------------|--|
| Definició | <p>La competència matemàtica implica la capacitat d'aplicar el raonament matemàtic i les seues ferramentes per a descriure, interpretar i predir distints fenòmens en el seu context.</p> <p>Les competències bàsiques en Ciència i tecnologia proporcionen un acostament al món físic i a la interacció responsable amb ell des d'accions, tant individuals com col·lectives, orientades a la conservació i millora del medi natural, decisives per a la protecció i manteniment de la qualitat de vida i el progrés dels pobles.</p> |
| Coneixements | <ul style="list-style-type: none"> - Números, mesures i estructures. - Operacions i les representacions matemàtiques. - Comprensió dels termes i conceptes matemàtics. |

| | |
|--|---|
| | <p>- Els sabers o coneixements científics relatius a la física, la química, la biologia, la geologia, les matemàtiques i la tecnologia, els quals es deriven de conceptes, processos i situacions interconnectades.</p> |
|--|---|

| | |
|---|--|
| <p>Destreses</p> | <ul style="list-style-type: none"> - Aplicació dels principis i processos matemàtics en distints contextos, per a emetre juís fundats i seguir cadenes argumentals en la realització de càlculs, anàlisi de gràfics i representacions matemàtiques i manipulació d'expressions lgebraiques, incorporant els mitjans digitals quan siga oportú. - Creació de descripcions i explicacions matemàtiques que porten implícites la interpretació de resultats matemàtics i la reflexió sobre la seua adequació al context, igual que la determinació de si les solucions són adequades i tenen sentit en la situació en què es presenten. - Utilitzar els conceptes, procediments i ferramentes en la resolució de problemes en una situació determinada al llarg de la vida. - Utilitzar i manipular ferramentes i màquines tecnològiques. - Utilitzar dades i processos científics per a aconseguir un objectiu. - Identificar preguntes. - Resoldre problemes. - Arribar a una conclusió. - Prendre decisions basades en proves i arguments.. |
| <p>Actituds</p> | <ul style="list-style-type: none"> - Rigor, respecte a les dades i veracitat. - Assumpció de criteris ètics associats a la ciència i a la tecnologia. - Interés per la ciència, el suport a la investigació científica i la valoració del coneixement científic. - Sentit de la responsabilitat en relació a la conservació dels recursos naturals i a les qüestions mediambientals, i a l'adopció d'una actitud adequada per a aconseguir una vida física i mental saludable en un entorn natural i social. |
| <p>3. Competència digital (CD)</p> | |
| <p>Definició</p> | <p>Habilitat per a buscar i processar informació per mitjà d'un ús creatiu, crític i segur de les TIC.</p> |

| | |
|---------------------|--|
| Coneixements | <input type="checkbox"/> Tècniques i estratègies d'accés a la informació. <input type="checkbox"/> Eines tecnològiques. <input type="checkbox"/> Maneig de distints suports: oral, escrit, audiovisual, multimèdia, digital. |
| Destreses | <input type="checkbox"/> Accedir, buscar i seleccionar críticament la informació. <input type="checkbox"/> Interpretar i comunicar informació. <input type="checkbox"/> Eficàcia tècnica |

| | |
|-----------------|---|
| Actituds | <input type="checkbox"/> Autonomia. <input type="checkbox"/> Responsabilitat - Actitud reflexiva. |
|-----------------|---|

4. Aprendre a aprendre (CAA)

| | |
|---------------------|---|
| Definició | Habilitat per a iniciar, organitzar i persistir en el aprenentatge. |
| Coneixements | <ul style="list-style-type: none"> - Coneixement de les capacitats personals. - Estratègies per a desenrotllar les capacitats personals. - Atenció, concentració i memòria. - Motivació. - Comprensió i expressió lingüístiques. |
| Destreses | <ul style="list-style-type: none"> - Estudiar i observar. - Resoldre problemes. - Planificar projectes. - Arreplegar, seleccionar i tractar distintes fonts d'informació. - Ser capaç d'autoavaluar-se. |

| | |
|--|---|
| Actituds | <ul style="list-style-type: none"> - Confiança en un mateix. - Reconeixement ajustat de la competència personal. - Actitud positiva davant de la presa de decisions. - Perseverança en l'aprenentatge. - Valoració de l'esforç i la motivació. |
| 5. <u>Competències socials i cíviques (CSC)</u> | |
| Definició | <p>Habilitat per a utilitzar els coneixements i actituds sobre la societat, entesa des de les diferents perspectives, en la seua concepció dinàmica, canviant i complexa, per a interpretar fenòmens i problemes socials en contextos cada vegada més diversificats; per a elaborar respostes, prendre decisions i resoldre conflictes, així com per a interactuar amb altres persones i grups d'acord amb normes basades en el respecte mutu i en les conviccions democràtiques.</p> |
| Coneixements | <ul style="list-style-type: none"> - Coneixement crític dels conceptes de democràcia, justícia, igualtat, ciutadania i drets humans i civils. - Coneixement dels esdeveniments més destacats i les principals tendències en les històries nacional, europea i dial. |

| | |
|-------------------------|--|
| | <ul style="list-style-type: none"> -Comprensió dels processos socials i culturals de caràcter migratori que impliquen l'existència de societats multiculturals en el món globalitzat. -Coneixements que permeten comprendre i analitzar de manera crítica els codis de conducta i els usos generalment acceptats en les distintes societats i entorns, així com les seues tensions i processos de canvi. -Conceptes bàsics relatius a l'individu, el grup, l'organització del treball, la igualtat i la no-discriminació entre hòmens i dones i entre diferents grups ètnics o culturals, la societat i la cultura. - Comprendre les dimensions intercultural i socioeconòmica de les societats europees, i percebre les identitats culturals i nacionals com un procés sociocultural dinàmic i canviant en interacció amb l'europea, en un context de creixent globalització. |
| <p>Destreses</p> | <ul style="list-style-type: none"> - Capacitat de comunicar-se d'una manera constructiva en distints entorns socials i culturals. - Mostrar tolerància, expressar i comprendre punts de vista diferents. - Negociar sabent inspirar confiança i sentir empatia - Habilidadat per a interactuar eficaçment en l'àmbit públic i manifestar solidaritat i interés per resoldre els problemes que afecten la comunitat. - Reflexió crítica i creativa. - Participació constructiva en les activitats de la comunitat. - Presa de decisions, en particular, per mitjà de l'exercici del vot i de l'activitat social i cívica. |

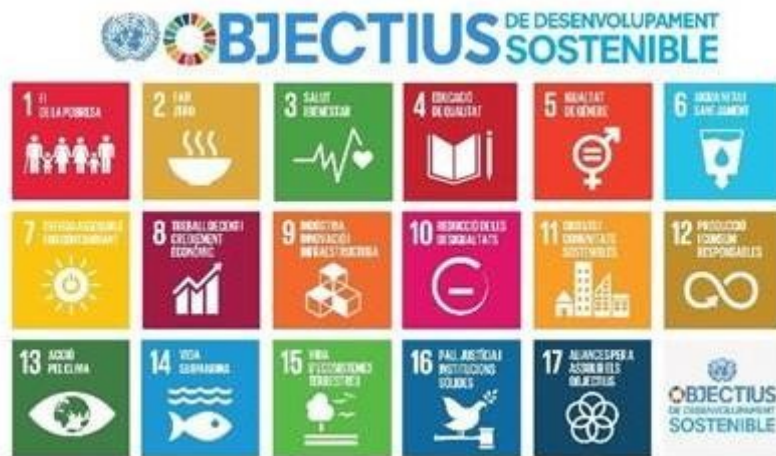
| | |
|-----------------|--|
| Actituds | <ul style="list-style-type: none"> - Seguretat en un mateix, integritat i honestedat. - Interés pel desenvolupament socioeconòmic i la seua contribució a un major benestar social. - Comunicació intercultural, diversitat de valors i respecte als diferències, comproment-se a la superació de prejudis. - Ple respecte dels drets humans. - Voluntat de participar en la presa de decisions democràtiques. - Sentit de la responsabilitat. - Comprensió i respecte dels valors basats en els principis democràtics. - Participació constructiva en activitats cíviques. - Suport a la diversitat i la cohesió socials i al desenvolupament sostenible. <input type="checkbox"/> Voluntat de respectar els valors i la intimitat dels altres, i la recepció reflexiva i crítica de la informació procedent dels Mitjans de comunicació. |
|-----------------|--|

| 6. <u>Sentit d'iniciativa i esperit emprenedor (SIEE)</u> | |
|--|--|
| Definició | Capacitat per a adquirir i aplicar una sèrie de valors i actituds, i de triar amb criteri propi, transformant les idees en accions. |
| Coneixements | <ul style="list-style-type: none"> - Autoconeixement. - Establiment d'objectius. - Planificació i desenvolupament d'un projecte. - <input type="checkbox"/> Habilitats socials i de lideratge. |
| Destreses | <ul style="list-style-type: none"> - Responsabilitat i autoestima. - Perseverança i resiliència - Creativitat. - - Capacitat per a calcular i assumir reptes responsablement. |

| | |
|--|---|
| Actituds | <ul style="list-style-type: none"> - Control emocional. - Actitud positiva davant el canvi. <p style="margin-left: 40px;"><input type="checkbox"/> Flexibilitat.</p> |
| 7. <u>Consciència i expressions culturals (CEC)</u> | |
| Definició | Habilitat per a comprendre, apreciar i valorar, amb esperit crític i actitud oberta i respectuosa, diferents manifestacions culturals, i interessar-se en la seua conservació com a patrimoni cultural. |
| Coneixements | <ul style="list-style-type: none"> - Llenguatges i manifestacions artístiques. - Tècniques i recursos específics. |
| Destreses | <ul style="list-style-type: none"> - Comprendre, apreciar y valorar críticamente. - <input type="checkbox"/> Realizar creaciones propias. |
| Actituds | <ul style="list-style-type: none"> - Curiositat, interés i creativitat. - Reconeixement de les manifestacions culturals i artístiques com a fonts de plaer i gaudi personal. - Valoració responsable i actitud de protecció del patrimoni. |

DESAFIAMENTS S.XXI

El principal objectiu de la Llei orgànica **3/2020**, de 29 de desembre, per la qual es modifica la Llei orgànica 2/2006, de 3 de maig, d'Educació, és ajustar el sistema educatiu per a poder donar resposta als canvis socials i als nous reptes que es plantegen a nivell global, adaptant-se als Objectius de Desenvolupament Sostenible (ONU, 2015) i a la Recomanació del Consell de la Unió Europea relativa a les competències clau per a l'aprenentatge permanent (Unió Europea, 22 de maig de 2018).



2.2 Competències específiques

2.2.1. Sabers bàsics

Bloc 1: aspectes històrics, geogràfics i polítics del món romà i la seua pervivència.

CE 1 i CE 5

- Principals aspectes geogràfics, històrics i polítics del món romà relacionats amb la comprensió i impuls de la identitat europea.
- La romanització: Hispània.
- Personatges històrics importants, homes i dones.
- Estratègies i eines per a relacionar el passat i el present a partir dels coneixements adquirits.

- Tècniques bàsiques de cerca i tractament de la informació històrica i geogràfica mitjançant les TIC.
- Estratègies d'investigació aplicades a la història i la geografia romanes utilitzant fonts d'informació fiables i les noves tecnologies

Bloc 2: aspectes culturals i patrimonials del món romà i la seua pervivència.

CE 1 i CE 5

- Aspectes fonamentals de la vida quotidiana i cultura romanes i el paper en la conformació de la nostra identitat com a societat.
- Exemples rellevants de la influència de la mitologia clàssica en manifestacions artístiques i literàries al llarg de la història.
- Principals gèneres literaris, obres, autores i autors llatins: importància i influència en expressions artístiques posteriors.
- Elements i personatges més destacats, tant homes com dones, del patrimoni romà en la Península Ibèrica amb especial atenció als de la Comunitat Valenciana.
- Estratègies de creació pròpia individuals o grupals sobre el llegat de la cultura romana.
- Habilitats i eines (analògiques i digitals) per a relacionar, comentar i interpretar el passat i el present, a partir dels coneixements adquirits i de la pròpia experiència.
- Posada en valor, compromís de preservació i gaudi del patrimoni arqueològic romà com a bé social i senyal d'identitat.

Bloc 3: sistema de la llengua llatina. Trets bàsics.

CE 2, CE 3 i CE4

- Tipus de paraules: variables i invariables.
- Declinació: conceptes bàsics. Substantius, pronoms i adjectius
- Conjugació: conceptes bàsics. El verb llatí
- Els casos i els seus usos principals.
- La concordança i l'ordre de paraules.
- L'oració: simples i coordinades.
- Producció de textos senzills en llengua llatina.
- Estratègies per a la traducció, comprensió i utilització escrita i oral de frases senzilles en llatí a partir de la comparació de les llengües del repertori lingüístic de l'alumnat.
- Habilitats per a la lectura comprensiva de textos llatins de dificultat gradual.
- Acceptació de l'error com a part del procés d'aprenentatge.
- Recursos analògics i digitals per a l'adquisició de llengües: Portafolis Europeu de les Llengües (PEL), imatges, glossaris, diccionaris, etc.

Bloc 4: El llatí i el plurilingüisme.

Transversal a totes les competències.

- L'alfabet: origen i pronunciació. Pervivència de l'alfabet llatí en les llengües d'ús del'alumnat.
- Reconeixement de formants llatins (lexemes, sufixos i prefixos) en paraules de la llengua d'ensenyament. Etimologia i llatinismes d'ús freqüent.
- Paral·lelisme entre llengües romanç i no romanç.
- Valoració de la importància del llatí per a la correcta comprensió i expressió escrita, oral i multimodal en les diferents llengües del seu repertori lingüístic individual.
- Ús de bibliografia i webgrafia (lexicografia, repertoris, glossaris) en l'estudi i aprenentatge de la llengua llatina com a base en la consolidació d'altres llengües estrangeres.

2.2. Criteris d'avaluació

Reconèixer i valorar el paper de la cultura i la llengua llatines en els orígens d'Europa, així com la major o menor pervivència i presència en les llengües i cultures dels països que la conformen en l'actualitat.

- Identificar els principals esdeveniments polítics, històrics i socials de la civilització llatina en el seu context històric i relacionar-los amb la situació sociopolítica europea actual, establint les semblances i diferències amb ajuda de les fonts clàssiques i actuals.
- Reconèixer elements de la mitologia clàssica com a font d'inspiració de manifestacions literàries i artístiques al llarg de la història.
- Expressar respectuosament opinions argumentades (multimodals, orals o escrites) sobre la importància del llatí i de la multiculturalitat per al desenvolupament de la societat.
- Elaborar i presentar continguts propis en forma d'esquemes, redaccions, taules comparatives o un altre tipus de format, mitjançant l'ús d'estratègies de cerca, la selecció, l'anàlisi crítica i el tractament d'informació de fonts primàries i secundàries.

Competència específica 2.

Identificar els trets bàsics i valorar la importància de la llengua llatina en els idiomes que l'alumnat utilitza i estudia, a través de l'aprenentatge de l'alfabet, l'etimologia, els llatinismes, la composició i derivació.

- Identificar i valorar la rellevància de l'alfabet llatí en la formació de les llengües romàniques i la influència en les no romàniques.

- Descobrir i sistematitzar la pervivència dels ètims llatins en les llengües romàniques peninsulars, europees i altres llengües del repertori lingüístic de l'alumnat.
- Fer un ús adequat dels llatinismes més comuns en un context adequat.

- Inferir el significat d'alguns tecnicismes tot aplicant els principals fonaments de la derivació i composició amb prefixos llatins.
- Valorar la diversitat lingüística i l'interés per l'adquisició d'altres llengües estrangeres com a mitjà d'enriquiment personal i professional.

Traduir, comprendre i interpretar textos llatins orals i escrits de dificultat moderada, utilitzant estratègies d'accés al significat.

- Llegir i comprendre textos senzills en llatí (orals i escrits) seguint les normes bàsiques de pronunciació, amb ajuda dels coneixements lingüístics de l'alumnat.
- Identificar i analitzar els aspectes gramaticals elementals del llatí en textos de dificultat graduada, comparant-los amb els del repertori lingüístic personal.
- Analitzar la formació i funció de les paraules en l'oració llatina: declinació (substantius, adjectius i pronoms) i conjugació.
- Interpretar i traduir textos llatins adaptats i de dificultat graduada, fent ús de tots els recursos i estratègies apreses.

Produir enunciats senzills en llengua llatina, orals i escrits, desenvolupant estratègies d'accés al significat.

- Crear frases o textos senzills, escrits i orals, en llatí, utilitzant les estructures i el lèxic apresos.
- Aplicar correctament la declinació per a una expressió correcta de la llengua llatina.
- Utilitzar la conjugació verbal per a una expressió adequada de la llengua llatina.
- Valorar la importància del llatí com a mitjà de transmissió de cultura i la comunicació escrita i oral.

Localitzar i valorar la presència del món clàssic en el patrimoni històric, arqueològic i artístic d'Europa, de la Península Ibèrica i de la Comunitat Valenciana i contribuir-ne a la conservació i respecte.

- Argumentar amb exemples la importància de la tradició romana en les manifestacions culturals posteriors.
- Localitzar i valorar la presència de referents patrimonials arqueològics, arquitectònics i artístics romans en l'entorn més pròxim i en la Península Ibèrica.
- Realitzar activitats orientades al coneixement i estima de les manifestacions culturals i els valors cívics del nostre passat romà.
- Mostrar respecte per les expressions culturals i els valors cívics del nostre passat com a element significatiu de la nostra identitat.

2.3. Valoració general del progrés de l'alumnat.

2.3.1. Criteris de qualificació

Es qualificarà l'alumnat entre l'1 i el 10 tenint en compte aquests paràmetres.

30% de la nota= Treball diari, exposicions orals, lectura, comportament, treballs escrits.

70% de la nota= Proves escrites.

Observacions:

- Qualsevol intent de còpia es qualificarà amb 0 en tot tipus de prova, treball i exposició.

Es qualificarà l'alumnat entre l'1 i el 10 tenint en compte aquests paràmetres.

20% de la nota= Treball diari, exposicions orals ,lectura ,comportament ,treballs escrits, puntualitat i faltes d'assistència.

80% de la nota= Proves escrites.

Observacions:

- Qualsevol intent de còpia es qualificarà amb 0 en tot tipus de prova, treball i exposició. Si es sospita d'una possible còpia en la correcció de l'examen perquè la docent detecta que no es correspon al nivell de l'alumne en qüestió, el Departament afí(Grec) li farà una prova similar per comprovar que efectivament ha adquirit eixos sabers.
- Les faltes d'ortografia descomptaran fins a un total de dos punts(0'20 cadascuna) en qualsevol instrument d'avaluació.
- No es pot utilitzar corrector.
- La llengua vehicular de l'assignatura serà el llatí o el valencià. L'alumnat utilitzar qualsevol de les dues llengües oficials per als exercicis que així ho requerisquen. El material per part de la docent es proporcionarà a través de *Teams* en valencià o en llatí.

La nota final s'obtindrà dels següents percentatges: primer trimestre 25%,segon trimestre 35%,tercertrimestre 40%. Quant a la recuperació de l'assignatura, l'avaluació és contínua.

- En cas de no aprovar els sabers bàsics, l'alumnat té la possibilitat de recuperar durant el curs amb l'ajuda de la docent que li proporcionarà el material pertinent.

2.3.2. Instruments de recollida d'informació.

- Prova objectiva escrita
- Rúbriques:

Observació directa:

| | |
|-----------------------------------|---------------|
| Presta atenció a les explicacions | 1 – 2 – 3 – 4 |
| Treballa a classe | 1 – 2 – 3 – 4 |

| | |
|---|---------------|
| Treballa a casa | 1 – 2 – 3 – 4 |
| Té bona predisposició i iniciativa | 1 – 2 – 3 – 4 |
| Raona les respostes | 1 – 2 – 3 – 4 |
| Porta el material a classe | 1 – 2 – 3 – 4 |
| Té cura dels materials prestats | 1 – 2 – 3 – 4 |
| Respecta la professora i els companys | 1 – 2 – 3 – 4 |
| És puntual per a entrar a l'aula i recollir | 1 – 2 – 3 – 4 |
| Assisteix a classe (absències justificades) | 1 – 2 – 3 – 4 |
| Observacions: | |

Exposició oral

| | Alt (4) | Mitjà (3) | Baix (2) | Escàs (1) |
|------------------|--|---|---|--|
| Com. Oral | Saluda, es presenta i introdueix el tema | Es presenta i nombra el tema | Saluda i nombra el tema | Saluda i/o es presenta |
| Com. Oral | Postura adequada, mira l'auditori i no distreu amb paraules o gestos | Postura adequada, no distreu amb paraules o gestos | Postura corporal no adequada, mira l'auditori | Postura corporal no adequada, però mira l'auditori |
| Com. Oral | Realitza una introducció esquemàtica, manté un ordre lògic, les parts van lligades i ho fa saber | Realitza una introducció esquemàtica i manté un ordre lògic | El ordre és lògic i les parts van lligades | Realitza una introducció esquemàtica o l'ordre de l'exposició és lògic |
| Com. Oral | Es citen les conclusions, es convida a fer preguntes i s'acomiada | Es citen les conclusions i es convida a fer preguntes | Es citen les conclusions o es convida a fer preguntes | S'acomiada |

| | | | | |
|------------------|---|--|--|--|
| Com. oral | Utilitza el temps concedit, ni massa llarg, ni massa curt | Utilitza al menys 3/4 parts del temps | Sobrepassa el temps establert sense justificació | Utilitza menys de 2/4 parts del temps |
| Contingut | La informació que transmet és correcta i adequada | La informació és pròpia del tema però conté errades | La informació que transmet és correcta, però d'un altre tema | La informació que transmet és d'un altre tema i errònia |
| Contingut | La informació ha sigut treballada i elaborada, hi ha comprensió | La informació ha sigut treballada, però no hi ha comprensió | Part de la informació prové d'una font no fiable | Tota la informació prové de fons sense fiabilitat |
| Contingut | Estructura de l'exposició lògica, treballada, original i fàcil de seguir | Estructura de l'exposició lògica, però no original | Estructura de l'exposició difícil de seguir, però original | Estructura de l'exposició difícil de seguir, no original |
| Contingut | Respon les preguntes amb precisió | Respon a les preguntes però afegeix dades irrelevantes | Respon alguna pregunta amb certes vacil·lacions | No respon a les preguntes o ho fa de manera errònia |
| Recursos | Utilitza suport audiovisual de manera creativa, per donar dades o il·lustrar exemples | Utilitza suport audiovisual no de manera creativa o de manera innecessària | Es limita a llegir allò que està projectant | No fa servir suport audiovisual |
| Recursos | No hi ha errades ortogràfiques o gramaticals | La presentació conté entre 3 i 5 errades | La presentació conté entre 5 i 8 errades | La presentació conté més de 8 errades |

Treball escrit

Annex 4. Rúbrica per a l'exposició oral

| | Alt (4) | Mitjà (3) | Baix (2) | Escàs (1) |
|------------------|--|---|--|--|
| Com. Oral | Saluda, es presenta i introdueix el tema | Es presenta i nombra el tema | Saluda i nombra el tema | Saluda i/o es presenta |
| Com. Oral | Postura adequada, mira l'auditori i no distreu amb paraules o gestos | Postura adequada, no distreu amb paraules o gestos | Postura corporal adequada, mira l'auditori | Postura corporal no adequada, però mira l'auditori |
| Com. Oral | Realitza una introducció esquemàtica, manté un ordre lògic, les parts van lligades i ho fa saber | Realitza una introducció esquemàtica i manté un ordre lògic | El ordre és lògic i les parts van lligades | Realitza una introducció esquemàtica o l'ordre de l'exposició és lògic |
| Com. Oral | Es citen les conclusions, es convida a fer preguntes i s'acomiada | Es citen les conclusions i es convida a fer preguntes | Es citen les conclusions o es convida a fer preguntes | S'acomiada |
| Com. oral | Utilitza el temps concedit, ni massa llarg, ni massa curt | Utilitza al menys 3/4 parts del temps | Sobrepassa el temps establert sense justificació | Utilitza menys de 2/4 parts del temps |
| Contingut | La informació que transmet és correcta i adequada | La informació és pròpia del tema però conté errades | La informació que transmet és correcta, però d'un altre tema | La informació que transmet és d'un altre tema i errònia |
| Contingut | La informació ha sigut treballada i elaborada, hi ha comprensió | La informació ha sigut treballada, però no hi ha comprensió | Part de la informació prové d'una font no fiable | Tota la informació prové de fons sense fiabilitat |

| | | | | |
|------------------|---|--|--|--|
| Contingut | Estructura de l'exposició lògica, treballada, original i fàcil de seguir | Estructura de l'exposició lògica, però no original | Estructura de l'exposició difícil de seguir, però original | Estructura de l'exposició difícil de seguir, no original |
| Contingut | Respon les preguntes amb precisió | Respon a les preguntes però afegeix dades irrelevantes | Respon alguna pregunta amb certes vacil·lacions | No respon a les preguntes o ho fa de manera errònia |
| Recursos | Utilitza suport audiovisual de manera creativa, per donar dades o il·lustrar exemples | Utilitza suport audiovisual no de manera creativa o de manera innecessària | Es limita a llegir allò que està projectant | No fa servir suport audiovisual |
| Recursos | No hi ha errades ortogràfiques o gramaticals | La presentació conté entre 3 i 5 errades | La presentació conté entre 5 i 8 errades | La presentació conté més de 8 errades |

Annex 5. Rúbrica per a l'exposició oral

| | Alt | Mitjà | Baix | Escàs |
|------------------|---|---|---|---|
| Contingut | Es tracta el tema de forma original | Es tracta el tema amb certa originalitat | El tema sembla tractat a partir d'un treball previ | El treball no pareix d'autoria pròpia |
| Contingut | Utilitza el material donat, fa cerques i compara informació | Utilitza el material donat i fa altres cerques, però no les compara | Es limita a fer servir el material donat | Es limita a utilitzar parcialment el material donat |
| Contingut | Agafa la informació, la reformula i la fa pròpia | Agafa la informació, reformulant-la parcialment | Agafa la informació <i>litteratim</i> , sense cap modificació | No agafa la informació apropiada |

| | | | | |
|---------------------|---|--|---|---|
| Contingut | Tracta el tema amb profunditat | Tracta el tema de forma adequada | Inclou una quantitat limitada d'informació | La informació inclosa es insuficient |
| Contingut | El coneixement del tema sembla excel·lent | El coneixement del tema sembla adequat | Mostra certes carències de coneixement | Mostra errors greus de contingut |
| Contingut | El treball guarda unitat temàtica i desenvolupa lògicament | El treball guarda unitat temàtica però el desenvolupament no sempre és l'esperable | El treball guarda unitat temàtica però no s'ha cuidat la seua claredat | El text no guarda unitat temàtica |
| Contingut | No hi ha errades ortogràfiques o gramaticals | Hi ha errades ortogràfiques o gramaticals limitades | En algunes parts hi ha errades ortogràfiques o gramaticals | Hi ha un per tot el treball errades ortogràfiques o gramaticals |
| Organització | La portada inclou títol, noms, presenta el tema i es seguida per l'índex | La portada no inclou totes les dades però es seguida per l'índex | La portada inclou les dades però no es seguida per l'índex | La portada no disposa de totes les dades i no es seguida per l'índex |
| Organització | Es tracten tots els punts i l'espai dedicat a cada un és adequat i equilibrat | Es tracten tots els punts però l'espai dedicat a algun apartat no és l'adequat | Es tracten tots els punts però l'espai de dedicat a diversos apartats no és l'adequat | No es tracten tots els punts i l'espai dedicat als apartats no és l'adequat |
| Organització | El treball presenta una conclusió amb una reflexió adequada i original | El treball presenta una conclusió amb una reflexió adequada | El treball presenta una conclusió però amb poca reflexió | El treball no presenta una conclusió adequada |
| Organització | L'extensió del treball respecta el que s'havia | L'extensió del treball és lleugerament | L'extensió del treball es notablement | L'extensió del treball és notablement inferior |

| | | | | |
|--|---------|---------------------------|----------|--|
| | demanat | superior o inferior | superior | |
|--|---------|---------------------------|----------|--|

3. MESURES D'ATENCIÓ A L'ALUMNAT

ORDRE 20/2019, de 30 d'abril, de la Conselleria d'Educació, Investigació, Cultura i Esport, per la qual es regula l'organització de la resposta educativa per a la inclusió de l'alumnat en els centres docents sostinguts amb fons públics del sistema educatiu valencià. [2019/4442]

Objecte.

1. Aquesta ordre té per objecte regular l'organització de la resposta educativa en els centres docents, en el marc de l'educació inclusiva, a fi de garantir l'accés, la participació, la permanència i el progrés de tot l'alumnat, com a nucli del dret fonamental a l'educació i des dels principis de qualitat, igualtat d'oportunitats, equitat i accessibilitat universal.
2. Així mateix, té per objecte regular el procés de detecció de les barreres a la inclusió, la identificació de les necessitats específiques de suport educatiu i les necessitats de compensació de desigualtats, en l'àmbit educatiu i administratiu.

La **intervenció educativa** ha d'adaptar-se a cada alumne o alumna, d'acord als principis de normalització i inclusió, i reconeixent les potencialitats i necessitats específiques. Els pilars directors són:

- ✓ Respectar les necessitats, interessos, motivacions i aspiracions de l'alumnat.
- ✓ Aconseguir el màxim desenrotllament personal, intel·lectual, social i emocional, així com el màxim grau d'èxit dels objectius i competències en l'etapa que es troba cursant.

Mesures de suport ordinàries. Aquelles que suposen l'adaptació metodològica (estratègies organitzatives o de la distribució temporal del currículum), sense que això suppose transformació o eliminació d'elements prescriptius d'aquest, és a dir, continguts, criteris d'avaluació i estàndards d'aprenentatge avaluable.

Mesures de suport extraordinàries. Aquelles que suposen qualsevol de les circumstàncies següents:

- ✓ La transformació significativa d'un o més dels elements prescriptius del currículum.

- ✓ La flexibilització de la duració de l'etapa.
- ✓ Les mesures d'accés al currículum que requerisquen recursos personals, organitzatius i/o materials de caràcter extraordinari.

Adequació personalitzada de les programacions didàctiques peralumnes amb NEE

NIVELL III DE RESPOSTA EDUCATIVA: ACI

Les mesures de resposta educativa per a la inclusió constitueixen totes les actuacions educatives planificades des d'un enfocament sistèmic, que tenen com a objecte garantir una educació inclusiva, equitativa i de qualitat per a tot l'alumnat, especialment el que es troba en situació de més vulnerabilitat i en risc d'exclusió, mitjançant l'eliminació de les barreres que limiten el desenvolupament i, d'aquesta manera, donar una resposta personalitzada a les necessitats que té.

Amb la finalitat que tot l'alumnat pugui participar en les activitats del seu grup classe i assolir els objectius i les competències clau de l'etapa, el professorat ha d'adequar les programacions didàctiques als diferents ritmes, estils i capacitats d'aprenentatge.

L'adequació personalitzada de les programacions didàctiques és una mesura curricular ordinària de nivell III, en la mesura que té en compte l'alumnat del grup que requereix una resposta diferenciada.

Hem de diferenciar aquesta resposta, en la nostra assignatura, en els següents casos:

NIII. 1) Adequació personalitzada de les programacions didàctiques (a diferents ritmes, estils i capacitats d'aprenentatge).

Ens podem trobar amb alumnes que presenten DISLÈXIA, TDA, TDAH, TEL, ATENCIÓ DOMICILIÀRIA, ... o altres necessitats singulars. Aquestes necessitats han de ser comunicades al professorat corresponent per part del Departament d'Orientació del centre, prèvia avaluació de l'alumnat. Aquesta informació justifica i orienta les decisions sobre les mesures de resposta educativa proposades i l'aplicació d'aquestes.

Les mesures que es poden dur a terme per a un alumne/a amb **ACI** seran:

- Adaptar els continguts curriculars de les unitats didàctiques, per a impartir els continguts bàsics imprescindibles de cada tema i de la matèria, amb el fonament d'assolir les competències necessàries per a la superació dels criteris d'avaluació, específics de cada unitat didàctica del curs avaluat.
- Reduir el número d'exercicis que es demanen per a treballar la matèria.
- Situar l'alumne/a en primeres files de la classe.
- Deixar més temps als exàmens.
- Enunciar les preguntes de les proves escrites amb suficient claredat i espai,

perquè l'alumne/a amb dificultats de comprensió lectora pugui entendre'ls i reduir el número de preguntes i/o apartats del model d'examen, que sempre serà el mateix del grup de referència.

- Proposar i recomanar a l'alumne/alumna per al programa PAE del centre.
- En el cas d'Atenció Domiciliària, el professor titular del grup de referència de l'alumne/a, es coordinarà amb el professor/a assignat a l'atenció domiciliària de l'àmbit científic segons marca la llei (**)

Qualificació:

- Si la **reducció de continguts és prou significativa** i representa **més d'un terç de la matèria** avaluada, la nota que podrà obtenir l'alumne/a es podrà ajustar com a màxim a 6. Hem de tenir en compte que, si un alumne/a amb aquesta reducció significativa de continguts, aconsegueix traure nota superior, significarà que la reducció és excessiva i pot assolir major quantitat de continguts. Farem un replantejament, en el moment adient, i augmentarem els objectius i continguts a treballar.
- Si **l'adaptació és metodològica** i no suposa una reducció dels continguts de la matèria, la nota podrà ser avaluada amb els criteris generals de l'assignatura.

() ATENCIÓ DOMICILIÀRIA**

DECRET 104/2018, de 27 de juliol, del Consell, pel qual **es desenvolupen els principis d'equitat i d'inclusió** en el sistema educatiu valencià, en el seu article 14 referent a les mesures de resposta educativa per a la inclusió, estableix en el seu apartat C:

C) Tercer nivell de resposta

Aquest nivell inclou **mesures curriculars que tenen com a referència el currículum ordinari** i com a objectius que l'alumnat destinatari promoció amb garanties a nivells educatius superiors, obtinga la titulació corresponent en els canvis d'etapa i s'incorpore en les millors condicions al món laboral. S'inclou l'organització d'activitats d'enriquiment o reforç, les adaptacions d'accés al currículum que no impliquen materials singulars, personal especialitzat o mesures organitzatives extraordinàries.

La coordinació del professorat titular d'àrea i el professorat d'atenció domiciliària, s'ha de dur a terme tal com dicta l'Ordre d'inclusió 20/2019.

ORDRE 20/2019, de 30 d'abril, de la Conselleria d'Educació, Investigació, Cultura i Esport, per la qual **es regula l'organització** de la resposta educativa per a la inclusió de l'alumnat en els centres docents sostinguts amb fons públics del sistema educatiu valencià.

Article 58. Professorat de les unitats pedagògiques hospitalàries i per a l'atenció domiciliària.

PUNT 3. Les funcions del professorat que realitza l'atenció domiciliària i hospitalària són les següents:

a) Planificar i desenvolupar aspectes relacionats amb l'aprenentatge acadèmic de l'alumnat atés, cosa que implica:

a.1. Desenvolupar les programacions didàctiques de les diferents assignatures.

a.2. Col·laborar en l'avaluació dels coneixements adquirits durant el període de convallescència al domicili o d'hospitalització, **tenint en compte la informació**

obtinguda a partir de les activitats i les proves d'avaluació que ha facilitat el professorat del centre docent on l'alumnat està matriculat.

Article 59. Col·laboració dels centres docents en l'atenció educativa domiciliària.

PUNT 4. Per a col·laborar en el desenvolupament i seguiment de l'atenció domiciliària o hospitalària, el professorat ha de realitzar les accions següents:

a) Proporcionar la informació necessària sobre les programacions didàctiques, així com les orientacions per a desenvolupar-les d'una manera personalitzada tenint en compte, si escau, les necessitats específiques de suport educatiu de l'alumnat.

b) Facilitar la informació necessària sobre les activitats i les proves d'avaluació dels aprenentatges perquè **el professorat que realitza l'atenció educativa domiciliària o hospitalària les utilitze durant el període en què presta aquesta atenció.**

c) Participar, quan siga necessari, en les reunions de coordinació que s'estableixen

amb el professorat que realitza l'atenció educativa domiciliària i hospitalària per al seguiment de les programacions individualitzades i prendre decisions sobre l'avaluació i promoció de l'alumna

d) Facilitar la informació necessària sobre les activitats i les proves d'avaluació dels aprenentatges perquè el professorat que realitza l'atenció educativa domiciliària o hospitalària les utilitzi durant el període en què presta aquesta atenció.

e) Participar, quan siga necessari, en les reunions de coordinació que s'estableixen amb el professorat que realitza l'atenció educativa domiciliària i hospitalària per al seguiment de les programacions individualitzades i prendre decisions sobre l'avaluació i promoció de l'alumnat.

f)

g) **RESOLUCIÓ de 29 de juliol de 2020**, del secretari autonòmic d'Educació i Formació Professional, per la qual **es dicten instruccions per a l'organització** de l'atenció educativa domiciliària i hospitalària.

h) L'assignació d'hores per a l'àmbit científic i tecnològic, en el cas d'atenció domiciliària en Educació Secundària Obligatòria, està en 5 hores setmanals. Això implica la impartició per part del professorat de diferents assignatures segons el nivell en què es troba l'alumne/a, en aquest temps reduït). Degut a aquesta situació les classes no es poden realitzar seguint un model tradicional, ja que és impossible impartir tots els continguts de les matèries en tant poc de temps.

i) Per això considerem que la impartició de les sessions d'atenció domiciliària han de basar-se en la metodologia de classe invertida.

j)

k) El *Flipped Classroom* és un model pedagògic que transfereix el treball de determinats processos d'aprenentatge fora de l'aula i utilitza el temps de classe, juntament amb l'experiència del docent, per a facilitar i potenciar altres processos d'adquisició i pràctica de coneixements dins de l'aula.

Es tracta d'un enfocament integral que combina la instrucció directa amb mètodes constructivistes, l'increment de compromís i implicació dels estudiants amb el contingut del curs i millora de la seua comprensió conceptual.

Utilitzarem l'eina AULES per a poder fer el seguiment del procés, penjar els materials teòrics i/o pràctics que el professor/a considere necessaris, lliurament de tasques etc i, d'aquesta forma, el temps de classe s'allibera perquè es pugui facilitar la participació del/'alumne/a en l'aprenentatge actiu a través de preguntes, discussions i activitats aplicades que fomenten l'exploració, l'articulació i aplicació d'idees.

Tot aquest procés implica, per part de l'alumne/a alumna, una responsabilitat en el seu procés d'aprenentatge, complint amb les indicacions donades per part del professor/a i així dedicar les sessions presencials a explicacions breus de la part teòrica de la matèria i la realització d'exercicis. Així mateix, la implicació de la família en aquest cas tan particular d'atenció domiciliària, és un pilar fonamental. La família ha de donar suport i facilitar el seu procés d'aprenentatge així com respectar la feina del professorat, prestant-li tot el recolzament necessari.

NIII. 2) Enriquiment curricular.

L'enriquiment curricular és una mesura curricular extraordinària de nivell III dirigida a l'alumnat amb altes capacitats intel·lectuals, degudament identificat pels serveis especialitzats d'orientació. Consisteix en l'ampliació dels objectius i els continguts de les diferents àrees i matèries, la flexibilitat dels instruments i els criteris d'avaluació i l'ús d'una metodologia específica, tot considerant les capacitats, els interessos, l'estil d'aprenentatge de l'alumnat i les característiques i les oportunitats del context familiar i sociocomunitari.

NIVELL IV DE RESPOSTA EDUCATIVA: ACIS

Les mesures de resposta educativa per a la inclusió, també han de considerar les adequacions necessàries que donen resposta a l'alumnat que requereix mesures curriculars extraordinàries, com les adaptacions curriculars individuals significatives (ACIS), que és una mesura curricular de nivell IV.

L'avaluació sociopsicopedagògica és el procés sistemàtic, planificat i rigorós de recollida i valoració de la informació rellevant, mitjançant el qual el personal dels serveis especialitzats d'orientació, de manera coordinada i col·laborativa amb els equips educatius, la família o els representants legals, els serveis socials i sanitaris, les entitats d'iniciativa social implicades en la resposta educativa i altres agents significatius, identifica de manera precisa les necessitats específiques de suport educatiu de l'alumnat.

Aquesta informació justifica i orienta les decisions sobre les mesures de resposta educativa proposades i l'aplicació d'aquestes. Per tant, aquestes necessitats han de ser comunicades al professorat corresponent per part del Departament d'Orientació del centre.

Mesures per a l'alumnat amb **ACIS**:

- **Detectar el nivell** en què es troba l'alumne/a amb l'assessorament del Departament d'Orientació del centre.
- **Fer la programació** del nivell corresponent de primària per part del professor/a i adjuntar una còpia a l'expedient de l'alumne/a.
- Preparar un **dossier de treball** per a cada trimestre amb el material adient.
- Coordinació amb el professorat de suport educatiu de l'alumne/a (PT o AL).
- Coincidint amb les sessions d'avaluació, fer un **document de seguiment individualitzat de l'alumne/a** indicant els continguts impartits, el grau d'assoliment dels continguts, els hàbits de treball a classe i a casa així com el comportament. És facilitarà una còpia a la família a través del tutor/tutora, i es deixarà altra còpia a l'expedient de l'alumne/a.

Qualificació:

- La qualificació de l'alumne/a amb ACIS en el butlletí del curs en què es troba, serà **Insuficient**:
 - Insuficient 4, en el cas que treballi adequadament la seua adaptació curricular de primària.
 - Nota inferior a 4, en el cas que l'alumne/a alumna no estiga superant la seua adaptació ni tinga bons hàbits de treball
- La qualificació de la seua adaptació ACIS corresponent, es comunicarà amb un **informe de seguiment personalitzat a les famílies**, indicant la nota, els continguts impartits, el grau d'assoliment dels continguts, les competències avaluades, els hàbits de treball a classe i a casa, així com el comportament i actitud envers l'assignatura i el treball.
- Hem de tenir en compte que, si un alumne/a amb la seua adaptació curricular significativa, aconsegueix traure nota major de 7/8 de manera continuada, significarà que ha assolit el nivell d'aquesta adaptació i haurem de pujar-li el nivell. Farem un replantejament en el moment adient i augmentarem els objectius i continguts, si és necessari durant el mateix curs escolar.

| Preparació | | | | | | |
|------------|--|---|---|---|---|---|
| 1 | La professora proporciona tot tipus d'informació rellevant sobre l'assignatura (objectius, temporalització, metodologia, avaluació, criteris de qualificació, bibliografia, etc.) des de principi de curs. | 1 | 2 | 3 | 4 | 5 |
| 2 | La professora posa l'accent en els objectius que els alumnes han d'aconseguir. | 1 | 2 | 3 | 4 | 5 |
| 3 | La professora explica detalladament els criteris de qualificació (treball de classe, treball a casa, controls, exàmens, projectes, actitud, etc.). | 1 | 2 | 3 | 4 | 5 |

| | | | | | | |
|-------------------------------------|---|---|---|---|---|---|
| 4 | La bibliografia i els recursos didàctics recomanats per la professora han resultat útils per a l'estudi de la matèria i/o per a elaborar treballs individuals o en grup. | 1 | 2 | 3 | 4 | 5 |
| Desenvolupament de la classe | | | | | | |
| 5 | La professora explica amb claredat i posa l'accent en els continguts més importants de la matèria. | 1 | 2 | 3 | 4 | 5 |
| 6 | Las classes em resulten entretingudes. | 1 | 2 | 3 | 4 | 5 |
| 7 | La professora prepara el material, organitza i estructura les activitats que es duen a terme a l'aula. | 1 | 2 | 3 | 4 | 5 |
| 8 | La professora utilitza apropiadament els recursos didàctics (presentacions, vídeos, dossiers, etc.) per a facilitar el procés d'aprenentatge. | 1 | 2 | 3 | 4 | 5 |
| 9 | La professora motiva la participació durant la classe: facilita l'expressió de l'opinió personal, anima als alumnes a compartir els seus punts de vista, dona peu a preguntar i resoldre els dubtes, etc. | 1 | 2 | 3 | 4 | 5 |
| Activitats | | | | | | |
| 10 | Les activitats estan directament relacionades amb els objectius d'aprenentatge plantejats per la professora. | 1 | 2 | 3 | 4 | 5 |
| 11 | Les activitats planejades són prou variades i amenes. | 1 | 2 | 3 | 4 | 5 |
| 12 | Les activitats dutes a terme al llarg del curs han sigut útils i han vinculat la teoria amb la pràctica. | 1 | 2 | 3 | 4 | 5 |
| Avaluació | | | | | | |
| 13 | Els instruments d'avaluació i qualificació (controls, exàmens, tests, projectes, etc.) estan relacionats amb el tipus d'activitats realitzades durant el curs. | 1 | 2 | 3 | 4 | 5 |
| 14 | La professora utilitza adequadament els criteris d'avaluació explicats en la programació didàctica. | 1 | 2 | 3 | 4 | 5 |
| 15 | Els comentaris de la professora en exàmens, controls, redaccions, treballs, etc. han sigut útils. | 1 | 2 | 3 | 4 | 5 |

| | | | | | | |
|---------------------------------|--|---|---|---|---|---|
| 1 6 | Cada exercici realitzat té el seu propi percentatge, el qual s'ha vist reflectit en l'avaluació final. | 1 | 2 | 3 | 4 | 5 |
| 1 7 | Considere els criteris d'avaluació i qualificació apropiats, justos i equitatius. | 1 | 2 | 3 | 4 | 5 |
| Actitud de la professora | | | | | | |
| 1 8 | La professora sap despertar el meu interès sobre els diferents temes tractats al llarg del curs. | 1 | 2 | 3 | 4 | 5 |
| 1 9 | La professora s'ha mostrat entusiasta i implicada en el procés d'ensenyament. | 1 | 2 | 3 | 4 | 5 |
| 2 0 | La profesora s'ha mostrat accessible a l'alumnat. | 1 | 2 | 3 | 4 | 5 |
| 2 1 | M'ha resultat útil preguntar o demanar ajuda a la professora fora de l'aula. | 1 | 2 | 3 | 4 | 5 |
| Aprentatge | | | | | | |
| 2 2 | He après i assimilat els continguts més importants de l'assignatura (donats fins al moment). | 1 | 2 | 3 | 4 | 5 |
| 2 3 | He millorat les meues habilitats i les meues competències per a enfrontar-me a determinades situacions. | 1 | 2 | 3 | 4 | 5 |
| 2 4 | Em sent capacitat/da per a continuar aprenent pel meu compte d'una manera autònoma. | 1 | 2 | 3 | 4 | 5 |
| Grau de dificultat | | | | | | |
| 2 5 | Els nivells en els quals es mou l'assignatura són adequats: ni massa fàcil ni massa difícil. | 1 | 2 | 3 | 4 | 5 |
| 2 6 | La mitjana d'hores que li he dedicat a l'assignatura per setmana fora del centre són: 0 – 2/ 2 – 4/ 4 – 6/ 6 – 8/ + de 8 | 1 | 2 | 3 | 4 | 5 |
| Avaluació global | | | | | | |
| 2 7 | En termes generals, em sent satisfet/a amb el desenvolupament de l'assignatura. | 1 | 2 | 3 | 4 | 5 |

5.Activats extraescolars

L'alumnat anirà als *Ludi Saguntini* que s'organitzaran quest any. A més, durant el curs, poden fer dins del centre algun tipus d'activitat proposada per la docent.

6.Pla de millora

Es revisarà la proposta didàctica al finalitzar el curs