

PROPOSTA PEDAGÒGICA DE DEPARTAMENT DE LLATÍ

EDUCACIÓ SECUNDÀRIA OBLIGATÒRIA /BATXILLERAT

IES VIOLANT DE CASALDUCH

CURS 24-25

Curs acadèmic: 2024-2025
Departament: LLATÍ
Nivell: PRIMER DE BATXILLERAT



Índex

1. Introducció

2. Elements curriculars del nivell

2.1. Desafiaments segle XXI

2.2. Competències específiques

2.2.1. Sabers bàsics

2.2.2. Criteris d'avaluació

2.3. Valoració general del progrés de l'alumnat

2.3.1. Criteris de qualificació

2.3.2. Instruments de recollida d'informació

3. Mesures de resposta educativa per a la inclusió

4. Avaluació de la pràctica docent

5. Activitats extraescolars.

6. Pla de millora.

1. Introducció

En el *R.D. 1105/2014*, pel qual s'estableix el currículum bàsic de l'Educació Secundària Obligatoria i del Batxillerat, en el seu Preàmbul exposa que “El currículum estarà integrat pels objectius de cada ensenyament i etapa educativa; les competències, o capacitats per activar i aplicar de forma integrada els continguts propis de cada ensenyament i etapa educativa, per aconseguir la realització adequada d'activitats i la resolució eficaç de problemes complexos; els continguts, o conjunts de coneixements, habilitats, destreses i actituds que contribueixen a l'assoliment dels objectius de cada ensenyament i etapa educativa i a l'adquisició de competències; la metodologia didàctica, que comprèn tant la descripció de les pràctiques docents com l'organització del treball dels docents; els estàndards i resultats d'aprenentatge avaluable; i els criteris d'avaluació del grau d'adquisició de les competències i de l'assoliment dels objectius de cada ensenyament i etapa educativa”. Per tant, vol això dir que objectius i competències seran la font inspiradora de la resta d'elements de la nostra programació didàctica i punt de partida en l'elaboració de les mateixes.

Quant als continguts i responsables de la seua elaboració queden clarament definits per a la Comunitat Valenciana en l'article 2 del Decret 1105/2014 pel qual s'estableix el currículum i es desenvolupa l'ordenació general de l'educació secundària en la nostra Comunitat. Al llarg d'este document es dóna complida resposta als apartats que ha de contindre tota programació didàctica, havent de ser funció de l'equip docent conformat pels professors i professores que impartsquen docència en el mateix curs de l'etapa, coordinats per la direcció d'estudis, els que elaboren y/o adapten els diferents punts a la seua realitat escolar. En la seua elaboració s'haurà de tindre molt en compte la lògica i necessària coordinació entre les diferents àrees del mateix nivell, i també una estratègia educativa comuna d'esta àrea per a tota l'etapa. Parlem d'una coordinació pedagògica horitzontal i vertical, canalitzada i promoguda pels diferents òrgans de coordinació docent del centre. Un aspecte molt important que ha de quedar reflectit seran els elements transversals del currículum que es concreten en l'article 10 del *R.D. 126/2014*.

Dins dels tres nivells de concreció curricular, estratègic, tàctic i operatiu, la

programació didàctica es trobaria en el segon. A nivell estratègic, parlariem de tota la normativa educativa que l'estat espanyol i la nostra Comunitat Autònoma legisla; a nivell operatiu, es trobaria la programació docent o d'aula, on es concreten les activitats a realitzar en cada unitat pels nostres alumnes; i a nivell tàctic, veurem com desenrotllar tots els elements curriculars que assenyalen el nostre currículum i que suposen els fonaments de la nostra intervenció educativa.

En aquesta línia, autors com *Imbernón* defineixen programar com el “establir una sèrie d'activitats, en un context i temps determinats per ensenyar uns continguts amb la pretensió d'aconseguir uns objectius”.

Les funcions que persegueix la nostra programació seran; la planificació, la independència i protagonisme del professorat en la realització i posada en pràctica de la mateixa; la reflexió i innovació com abanderades de la nostra intervenció a l'aula; la programació també ha de ser el comprovant empíric del nostre treball; ha de propiciar l'adaptació de tots els seus elements a les característiques i necessitats particulars de l'alumnat, dotant-la d'una praxi coherent; i com a funció estavella, aquella que resumeix les anteriors, la millora de la qualitat de l'educació.

Tot l'anterior sustentat en quatre principis: la millora de la pràctica docent, la coordinació de tot el professorat (especialment el que imparteix la mateixa àrea), la millora en la qualitat, equitat i eficàcia de l'acció educativa i finalment, es tracta que la nostra programació didàctica arribi a ser un document realista, factible i operatiu.

El Disseny Universal per a l'Aprenentatge (DUA) és un conjunt de principis per a desenvolupar el currículum que proporcionen a tots els estudiants igualtat d'oportunitats per a aprendre . És a dir, un enfocament que facilite un disseny curricular en el qual tinguin cabuda tots els estudiants, objectius, mètodes, materials i avaluacions formulats partint de la diversitat, que permeten aprendre i participar a tots, no des de la simplificació o l'homogeneïtzació a través d'un model únic per a tots, sinó per la utilització d'un enfocament flexible que permeti la participació, la implicació i l'aprenentatge des de les necessitats i capacitats individuals.

El DUA fa dues aportacions :

- Es trenca la dicotomia entre alumnat amb discapacitat i sense discapacitat. La diversitat és un concepte que s'aplica a tots els estudiants, que tenen diferents capacitats que es desenvolupen en major o menor grau, per la qual cosa cadascú aprèn millor d'una forma única i diferent de la resta. Per tant, oferir diferents alternatives per a accedir a l'aprenentatge no sols beneficia a l'estudiant amb

discapacitat, sinó que també permet que cada alumne trie aquella opció amb la qual aprendrà millor.

- Trobem novament que el focus de la discapacitat es desplaça de l'alumne als materials i als mitjans en particular, i al disseny curricular en general . El currículum serà discapacitant en la mesura en què no permeta que tot l'alumnat pugui accedir a ell.

Els tres principis del DUA estableixen les bases de l'enfocament i entorn d'ells es construeix el marc pràctic per a portar-lo a les aules:

I. Proporcionar múltiples formes de representació
1. Proporcionar diferents opcions per a percebre la informació
1.1. Opcions que permeten modificar i personalitzar la presentació de la informació 1.2. Oferir alternatives per a la informació auditiva 1.3. Oferir alternatives per a la informació visual
2. Proporcionar múltiples opcions per al llenguatge i els símbols
2.1. Definir el vocabulari i els símbols 2.2. Aclarir la sintaxi i l'estructura 2.3. Facilitar la descodificació de textos, notacions matemàtiques i símbols 2.4. Promoure la comprensió entre diferents idiomes 2.5. Il·lustrar les idees principals a través de múltiples mitjans
3. Proporcionar opcions per a la comprensió
3.1. Activar els coneixements previs 3.2. Destacar patrons, característiques fonamentals, idees principals i relacions entre elles 3.3. Guiar el processament de la informació, la visualització i la manipulació 3.4. Maximitzar la memòria i la transferència d'informació

--

II. Proporcionar múltiples formas d'acció i expressió
4. Proporcionar múltiples medis físics d'acció
4.1. Proporcionar diversos mètodes de resposta 4.2. Oferir diferents possibilitats per a interactuar amb els materials 4.3. Integrar l'accés a eines i tecnologies d'assistència
5. Proporcionar opcions per a l'expressió i fer fluida la comunicació
5.1. Utilitzar múltiples formes o mitjans de comunicació 5.2. Usar múltiples eines per a la composició i la construcció 5.3. Incorporar nivells graduats de suport en els processos d'aprenentatge
6. Proporcionar opcions per a les funcions executives
6.1. Guiar l'establiment de metes adequades 6.2. Donar suport a la planificació i el desenvolupament d'estratègies 6.3. Facilitar la gestió d'informació i de recursos 6.4. Millorar la capacitat per a fer un seguiment dels avanços

III. Proporcionar múltiples formes d'implicació
7. Proporcionar opcions per a captar l'interés
7.1. Optimitzar l'elecció individual i l'autonomia 7.2. Optimitzar la rellevància, el valor i l'autenticitat 7.3. Minimitzar la sensació d'inseguretats i les distraccions
8. Proporcionar opcions per a mantindre l'esforç i la persistència
8.1. Ressaltar la rellevància de les metes i els objectius 8.2. Variar els nivells de desafiament i suport

- | |
|---|
| 8.3. Fomentar la col·laboració i la comunitat
8.4. Proporcionar una retroalimentació orientada |
| 9. Proporcionar opcions per a l'autoregulació |
| 9.1. Promoure expectatives i creences que optimitzen la motivació
9.2. Facilitar nivells graduats de suport per a imitar habilitats i estratègies
9.3. Desenvolupar l'autoavaluació i la reflexió |

9. Proporcionar opcions per a l'autoregulació

- 9.1. Promoure expectatives i creences que optimitzen la motivació
9.2. Facilitar nivells graduats de suport per a imitar habilitats i estratègies
9.3. Desenvolupar l'autoavaluació i la reflexió

A continuació, es defineixen cadascuna de les competències clau i s'enuncien els descriptors operatius i el nivell d'adquisició esperat al final del batxillerat. Per a afavorir i explicitar la continuïtat, la coherència i la cohesió entre etapes, s'inclouen també els descriptors operatius previstos per a l'ensenyament bàsic.

És important assenyalar que l'adquisició de cadascuna de les competències clau contribueix a l'adquisició de totes les altres. No existeix jerarquia entre aquestes, ni pot establir-se una correspondència exclusiva amb una única matèria, sinó que totes es concreten en els aprenentatges de les diferents matèries i, al seu torn, s'adquireixen i desenvolupen a partir dels aprenentatges.

Competència en comunicació lingüística (CCL)

La competència en comunicació lingüística suposa interactuar de manera oral, escrita, signada o multimodal de manera coherent i adequada en diferents àmbits i contextos i amb diferents propòsits comunicatius. Implica mobilitzar, de manera conscient, el conjunt de coneixements, destreses i actituds que permeten comprendre, interpretar i valorar críticament missatges orals, escrits, signats o multimodals, evitant els riscos de manipulació i desinformació, així com comunicar-se eficaçment amb altres persones de manera cooperativa, creativa, ètica i respectuosa.

La competència en comunicació lingüística constitueix la base per al pensament propi i per a la construcció del coneixement en tots els àmbits del saber. Per això, el seu desenvolupament està vinculat a la reflexió explícita sobre el funcionament de la llengua en els gèneres discursius específics de cada àrea de coneixement, així com als usos de l'oralitat, l'escriptura o la signació per a pensar i per a aprendre. Finalment, fa possible apreciar la dimensió estètica del llenguatge i gaudir de la cultura literària.

Descriptors operatius

En completar el batxillerat, l'alumne o l'alumna...
CCL1. S'expressa de manera oral, escrita, signada o multimodal amb fluïdesa, coherència, correcció i adequació als diferents contextos socials i acadèmics, i participa en interaccions comunicatives amb actitud cooperativa i respectuosa, tant per a informació, crear coneixement i transmetre opinions, com per a construir vincles personals. Intercanviar informació, crear coneixement i argumentar les seues opinions com per a establir i cuidar les seues relacions interpersonals.
CCL2. Comprén, interpreta i valora amb actitud crítica textos orals, escrits, signats o multimodals dels diferents àmbits, amb especial èmfasi en els textos acadèmics i dels mitjans de comunicació, per a participar en diferents contextos de manera activa i informada i per a construir coneixement.
CCL3. Localitza, selecciona i contrasta de manera autònoma informació procedent de diferents fonts, avaluant la seua fiabilitat i pertinència en funció dels objectius de lectura i evitant els riscos de manipulació i desinformació, i la integra i transforma en coneixement per a comunicar-la de manera clara i rigorosa, adoptant un punt de vista creatiu i crític al mateix temps que respectuós amb la propietat intel·lectual.
CCL4. Llig amb autonomia obres rellevants de la literatura posant-les en relació amb el seu context sociohistòric de producció, amb la tradició literària anterior i posterior i examinant l'empremta del seu llegat en l'actualitat, per a construir i compartir la seua pròpia interpretació argumentada de les obres, crear i recrear obres d'intenció literària i conformar progressivament un mapa cultural.
CCL5. Posa les seues pràctiques comunicatives al servei de la convivència democràtica, la resolució dialogada dels conflictes i la igualtat de drets de totes les persones, evitant i rebutjant els usos discriminatoris, així com els abusos de poder, per a afavorir la utilització no sols eficaç sinó també ètica dels diferents sistemes de comunicació.

Competència plurilingüe (CP)

La competència plurilingüe implica utilitzar diferents llengües, orals o signades, de manera apropiada i eficaç, per a l'aprenentatge i la comunicació. Aquesta competència suposa reconèixer i respectar els perfils lingüístics individuals i aprofitar les experiències pròpies per a desenvolupar estratègies que permeten mediar i fer transferències entre llengües, incloent-hi les clàssiques, i, si és el cas, mantindre i adquirir destreses en la llengua o llengües familiars i en les llengües oficials. Integra, així mateix, dimensions històriques i interculturals orientades a conèixer, valorar i respectar la diversitat lingüística i cultural de la societat amb l'objectiu de fomentar la convivència democràtica.

Descriptors operatius

En completar el batxillerat, l'alumne o l'alumna...

CP1. Utilitza amb fluïdesa, adequació i acceptable correcció una o més llengües, a més de la llengua familiar o de les llengües familiars, per a respondre a les seues necessitats comunicatives amb espontaneïtat i autonomia en diferents situacions i contextos dels àmbits personal, social, educatiu i professional.

CP2. A partir de les seues experiències, desenvolupa estratègies que li permeten ampliar i enriquir de manera sistemàtica el seu repertori lingüístic individual amb la finalitat de comunicar-se de manera eficaç.

CP3. Coneix i valora críticament la diversitat lingüística i cultural present en la societat, integrant-la en el seu desenvolupament personal i anteposant la comprensió mútua com a característica central de la comunicació, per a fomentar la cohesió social.

Competència matemàtica i competència en ciència, tecnologia i enginyeria (STEM)

La competència matemàtica i competència en ciència, tecnologia i enginyeria (competència STEM per seues sigles en anglés) comporta la comprensió del món utilitzant els mètodes científics, el pensament representació matemàtics, la tecnologia i els mètodes de l'enginyeria per a transformar l'entorn de forma compromesa, responsable i sostenible. La competència matemàtica permet desenvolupar i aplicar perspectiva i el raonament matemàtics amb la finalitat de resoldre diversos problemes en diferents contextos.

La competència en ciència comporta la comprensió i explicació de l'entorn natural i social, utilitzant un conjunt de coneixements i metodologies, incloent-hi l'observació i l'experimentació, amb la finalitat de plantejar preguntes i extraure conclusions basades en proves per a poder interpretar i transformar el món natural i el context social. La competència en tecnologia i enginyeria comprén l'aplicació dels coneixements i metodologies propis de les ciències per a transformar la nostra societat d'acord amb les necessitats o desitjos de les persones en un marc de seguretat, responsabilitat i sostenibilitat.

Descriptors operatius

En completar el batxillerat, l'alumne o l'alumna...

STEM1. Selecciona i utilitza mètodes inductius i deductius propis del raonament matemàtic en situacions pròpies de la modalitat triada i emprà estratègies variades per a la resolució de problemes, analitzant críticament les solucions i reformulant el

procediment, si fora necessari.

STEM2. Utilitza el pensament científic per a entendre i explicar fenòmens relacionats amb la modalitat triada, confiant en el coneixement com a motor de desenvolupament, plantejant-se hipòtesis i contrastant-les o comprovant-les mitjançant l'observació, l'experimentació i la investigació, utilitzant eines i instruments adequats, apreciament la importància de la precisió i la veracitat i mostrant una actitud crítica sobre l'abast i limitacions dels mètodes emprats

STEM3. Planteja i desenvolupa projectes dissenyant i creant prototips o models per a generar o utilitzar productes que donen solució a una necessitat o problema de manera col·laborativa, procurant la participació de tot el grup, resolent pacíficament els conflictes que puguin sorgir, adaptant-se davant de la incertesa i avaluant el producte obtingut d'acord amb els objectius proposats, la sostenibilitat i l'impacte transformador en la societat.

STEM4. Interpreta i transmet els elements més rellevants d'investigacions de manera clara i precisa, en diferents formats (gràfics, taules, diagrames, fórmules, esquemes, símbols), i aprofitant la cultura digital amb ètica i responsabilitat i valorant de manera crítica la contribució de la ciència i la tecnologia en el canvi de les condicions de vida per a compartir i construir nous coneixements.

STEM5. Planeja i emprén accions fonamentades científicament per a promoure la salut física i mental, i preservar el medi ambient i els éssers vius, practicant el consum responsable, aplicant principis d'ètica i seguretat per a crear valor i transformar el seu entorn de manera sostenible, adquirint compromisos com a ciutadà en l'àmbit local i global.

Competència digital (CD)

La competència digital implica l'ús segur, saludable, sostenible, crític i responsable de les tecnologies digitals per a l'aprenentatge, per al treball i per a la participació en la societat, així com la interacció amb aquestes.

Inclou l'alfabetització en informació i dades, la comunicació i la col·laboració, l'educació mediàtica, la creació de continguts digitals (incloent-hi la programació), la seguretat (incloent-hi el benestar digital i competències relacionades amb la ciberseguretat), assumptes relacionats amb la ciutadania digital, privacitat, la propietat intel·lectual, la resolució de problemes i el pensament computacional i crític.

Descriptors operatius

En completar el batxillerat, l'alumne o l'alumna...

CD1. Realitza cerques avançades comprenent com funcionen els motors de cerca en

Internet, aplicant criteris de validesa, qualitat, actualitat i fiabilitat, seleccionant els resultats de manera crítica i organitzant l'emmagatzematge de la informació de manera adequada i segura per a referenciar-la i reutilitzar-la posteriorment.

CD2. Crea, integra i reelabora continguts digitals de manera individual o col·lectiva, aplicant mesures de seguretat i respectant, en tot moment, els drets d'autoria digital per a ampliar els seus recursos i generar nou coneixement.

CD3. Selecciona, configura i utilitza dispositius digitals, eines, aplicacions i serveis en línia i els incorpora en el seu entorn personal d'aprenentatge digital per a comunicar-se, treballar col·laborativament i compartir informació, gestionant de manera responsable les seues accions, presència i visibilitat en la xarxa i exercint una ciutadania digital activa, cívica i reflexiva.

CD4. Avalua riscos i aplica mesures en usar les tecnologies digitals per a protegir els dispositius, les dades personals, la salut i el medi ambient i fa un ús crític, legal, segur, saludable i sostenible d'aquestes tecnologies.

CD5. Desenvolupa solucions tecnològiques innovadores i sostenibles per a donar resposta a necessitats concretes, mostrant interès i curiositat per l'evolució de les tecnologies digitals i pel seu desenvolupament sostenible i ús ètic.

Competència personal, social i d'aprendre a aprendre (CPSAA)

La competència personal, social i d'aprendre a aprendre implica la capacitat de reflexionar sobre un matèria per a autoconèixer-se, acceptar-se i promoure un creixement personal constant; gestionar el temps i l'informació eficaçment; col·laborar amb altres de manera constructiva; mantindre la resiliència; i gestió l'aprenentatge al llarg de la vida. Inclou també la capacitat de fer front a la incertesa i a la complexitat, adaptar-se als canvis; aprendre a gestionar els processos metacognitius; identificar conductes contràries a la convivència i desenvolupar estratègies per a abordar-les; contribuir al benestar físic, mental i emocional propi i de les altres persones, desenvolupant habilitats per a cuidar-se a si mateix i als qui l'envolten a través de la corresponsabilitat; ser capaç de portar una vida orientada al futur; així com expressar empatia i abordar conflictes en un context integrador i de suport.

Descriptors operatius

En completar el batxillerat, l'alumne o l'alumna...

CPSAA1.1 Enforteix l'optimisme, la resiliència, l'autoeficàcia i la cerca d'objectius de manera autònoma per a fer eficaç el seu aprenentatge. CPSAA1.2 Desenvolupa una personalitat autònoma, gestionant constructivament els canvis, la participació social i la seua pròpia activitat per a dirigir la seua vida.

CPSAA2. Adopta de manera autònoma un estil de vida sostenible i atén el benestar físic i mental propi i dels altres, buscant i oferint suport en la societat per a construir un món més saludable.

CPSAA3.1 Mostra sensibilitat cap a les emocions i experiències dels altres, sent conscient de la influència que exerceix el grup en les persones, per a consolidar una personalitat empàtica i independent i desenvolupar la seua intel·ligència. CPSAA3.2 Distribueix en un grup les tasques, recursos i responsabilitats de manera equànime, segons els seus objectius, afavorint un enfocament sistèmic per a contribuir a la consecució d'objectius compartits

CPSAA4. Compara, analitza, avalua i sintetitza dades, informació i idees dels mitjans de comunicació, per a obtenir conclusions lògiques de manera autònoma, valorant la fiabilitat de les fonts.

CPSAA5. Planifica a llarg termini avaluant els propòsits i els processos de la construcció del coneixement, relacionant els diferents camps d'aquest per a desenvolupar processos autoregulats d'aprenentatge que li permeten transmetre aquest coneixement, proposar idees creatives i resoldre problemes amb autonomia.

Competència ciutadana (CC)

La competència ciutadana contribueix al fet que els alumnes i les alumnes puguin exercir una ciutadania responsable de participar plenament en la vida social i cívica, basant-se en la comprensió dels conceptes i les estructures socials, econòmiques, jurídiques i polítiques, així com en el coneixement dels esdeveniments mundials i el compromís actiu amb la sostenibilitat l'assoliment d'una ciutadania mundial. Inclou l'alfabetització cívica, l'adopció conscient dels valors propis d'una cultura democràtica fundada en el respecte als drets humans, la reflexió crítica sobre els grans problemes ètics del nostre temps desenvolupament d'un estil de vida sostenible.

Descriptors operatius

En completar el batxillerat, l'alumne o l'alumna...

CC1. Analitza fets, normes i idees relatives a la dimensió social, històrica, cívica i moral de la seua pròpia identitat, per a contribuir a la consolidació de la seua maduresa personal i social, adquirir una consciència ciutadana i responsable, desenvolupar

l'autonomia i l'esperit crític, i establir una interacció pacífica i respectuosa amb els altres i amb l'entorn.

CC2. Reconeix, analitza i aplica en diversos contextos, de manera crítica i conseqüent, els principis, ideals i valors relatius al procés d'integració europea, la Constitució Espanyola, els drets humans, i la història i el patrimoni cultural propis, alhora que participa en tota classe d'activitats grupals amb una actitud fonamentada en els principis i procediments democràtics, el compromís ètic amb la igualtat, la cohesió social, el desenvolupament sostenible i l'assoliment de la ciutadania mundial.

CC3. Adopta un judici propi i argumentat davant de problemes ètics i filosòfics fonamentals i d'actualitat, afrontant amb actitud dialogant la pluralitat de valors, creences i idees, rebutjant tot tipus de discriminació i violència, i promovent activament la igualtat i corresponsabilitat efectiva entre dones i homes.

CC4. Analitza les relacions d'interdependència i ecodpendència entre les nostres formes de vida i l'entorn, realitzant una anàlisi crítica de la petjada ecològica de les accions humanes, i demostrant un compromís ètic i ecosocialment responsable, amb activitats i hàbits que conduïsquen a l'assoliment dels objectius de desenvolupament sostenible i la lluita contra el canvi climàtic.

Competència emprenedora (CE)

La competència emprenedora implica desenvolupar un enfocament vital dirigit a actuar sobre oportunitats i idees, utilitzen coneixements específics necessaris per a generar resultats de valor per a altres persones. Aporta estratègies que permeten la mirada per a detectar necessitats i oportunitats; entrenar el pensament per a analitzar i avaluar l'entorn, i crear i replantejar idees utilitzant la imaginació, la creativitat i el pensament estratègic i la reflexió ètica, crítica i constructiva dins dels processos creatius i d'innovació; i despertar la disposició a aprendre, a arriscar i a afrontar la incertesa. Així mateix, implica prendre decisions basades en la informació i el coneixement i col·laborar de manera àgil amb altres persones, amb motivació, empatia i habilitats de comunicació i de negociació, per a portar les idees plantejades a l'acció mitjançant la planificació i gestió de projectes sostenibles de valor social, cultural i economicofinancer.

Descriptors operatius

En completar el batxillerat, l'alumne o l'alumna...

CE1. Avalua necessitats i oportunitats i afronta reptes, amb sentit crític i ètic, avaluant la seua sostenibilitat i comprovant, a partir de coneixements tècnics específics, l'impacte que puguen suposar en l'entorn, per a presentar i executar idees i solucions innovadores dirigides a diferents contextos, tant locals com globals, en l'àmbit personal, social i acadèmic amb projecció professional emprenedora.

CE2. Avalua i reflexiona sobre les fortaleses i febleses pròpies i les dels altres, fent ús d'estratègies d'autoconeixement i autoeficàcia, interioritza els coneixements econòmics i financers específics i els transfereix a contextos locals i globals, aplicant estratègies i destreses que agiliten el treball col·laboratiu i en equip, per a reunir i optimitzar els recursos necessaris, que porten a l'acció una experiència o iniciativa emprenedora de valor.

CE3. Du a terme el procés de creació d'idees i solucions innovadores i pren decisions, amb sentit crític i ètic, aplicant coneixements tècnics específics i estratègies àgils de planificació i gestió de projectes, i reflexiona sobre el procés realitzat i el resultat obtingut, per a elaborar un prototip final de valor per als altres, considerant tant l'experiència d'èxit com de fracàs, una oportunitat per a aprendre.

Competència en consciència i expressió culturals (CCEC)

La competència en consciència i expressió culturals suposa comprendre i respectar la manera en què les idees, les opinions, els sentiments i les emocions s'expressen i es comuniquen de manera creativa en diferents cultures i per mitjà d'una àmplia gamma de manifestacions artístiques i culturals. Implica també un compromís amb la comprensió, el desenvolupament i l'expressió de les idees pròpies i del sentit del lloc que s'ocupa o del paper que s'exerceix en la societat. Així mateix, requereix la comprensió de la pròpia identitat en evolució i del patrimoni cultural en un món caracteritzat per la diversitat, així com la presa de consciència que l'art i altres manifestacions culturals poden suposar una manera de mirar el món i de donar-li forma.

Descriptors operatius

En completar el batxillerat, l'alumne o l'alumna...

CCEC1. Reflexiona, promou i valora críticament el patrimoni cultural i artístic de qualsevol època, contrastant les seues singularitats i partint de la seua pròpia identitat, per a defensar la llibertat d'expressió, la igualtat i l'enriquiment inherent a la diversitat.

CCEC2. Investiga les especificitats i intencionalitats de diverses manifestacions artístiques i culturals del patrimoni, mitjançant una postura de recepció activa i delit, diferenciant i analitzant els diferents contextos, mitjans i suports que es materialitzen, així com els llenguatges i elements tècnics i estètics que les caracteritzen

CCEC3.1 Expressa idees, opinions, sentiments i emocions amb creativitat i esperit crític, realitzant amb rigor les seues pròpies produccions culturals i artístiques, per a participar de manera activa en la promoció dels drets humans i els processos de socialització i de construcció de la identitat personal que es deriven de la pràctica artística. CCEC3.2

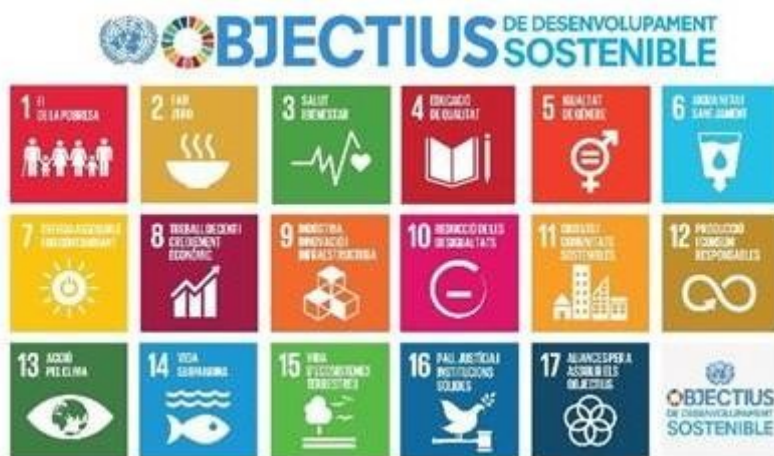
Descobreix l'autoexpressió, a través de la interactuació corporal i l'experimentació amb diferents eines i llenguatges artístics, enfrontant-se a situacions creatives amb una actitud empàtica i col·laborativa, i amb autoestima, iniciativa i imaginació.

CCEC4.1 Selecciona i integra amb creativitat diversos mitjans i suports, així com tècniques plàstiques, visuals, audiovisuals, sonores o corporals, per a dissenyar i produir projectes artístics i culturals sostenibles, analitzant les oportunitats de desenvolupament personal, social i laboral que ofereixen servint-se de la interpretació, l'execució, la improvisació o la composició. CCEC4.2 Planifica, adapta i organitza els seus coneixements, destreses i actituds per a respondre amb creativitat i eficàcia als acompliments derivats d'una producció cultural o artística, individual o col·lectiva, utilitzant diversos llenguatges, codis, tècniques, eines i recursos plàstics, visuals, audiovisuals, musicals, corporals o escènics, valorant tant el procés com el producte final i comprenent les oportunitats personals, socials, inclusives i econòmiques que ofereixen.

El batxillerat deu facilitar l'adquisició i l'assoliment de les competències indispensables per al seu futur formatiu i professional, i capacitar-ho per a l'accés a l'educació superior.

DESAFIAMENTS S.XXI

El principal objectiu de la Llei orgànica **3/2020**, de 29 de desembre, per la qual es modifica la Llei orgànica 2/2006, de 3 de maig, d'Educació, és ajustar el sistema educatiu per a poder donar resposta als canvis socials i als nous reptes que es plantegen a nivell global, adaptant-se als Objectius de Desenvolupament Sostenible (ONU, 2015) i a la Recomanació del Consell de la Unió Europea relativa a les competències clau per a l'aprenentatge permanent (Unió Europea, 22 de maig de 2018).



2.2 Competències específiques

2.2.1. Sabers bàsics

1.1. Bloc 1: SISTEMA LENGUA LLATINA

ESTRUCTURA LENGUA LLATINA. CE1 i CE2	1r BATX	2n BATX
Abecedari, pronunciació i accentuació de la llengua llatina.	X	
Tipus de paraules: variables i invariables.	X	
Concepte de la llengua flexiva: nominal i pronominal.	X	
Peculiaritats de la declinació llatina.		X
Conjugació: El verb llatí.	X	X
Els casos i els seus usos.	X	
La concordança i l'ordre de paraules.	X	
L'oració: simples i compostes.	X	X
Formes nominals del verb.	X	X

TEXTOS LLATINS I LA SEUA INTERPRETACIÓ, TRADUCCIÓ I PRODUCCIÓ. CE1, CE2 i CE3	1r BATX	2n BATX
Estratègies d'interpretació i traducció, errors freqüents i tècniques per a evitar-los.	X	X
Recursos estilístics freqüents i la seua relació amb el contingut del text.		X
Estratègies i eines, analògiques i digitals, individuals i cooperatives, per a l'autoavaluació, la coavaluació i l'autoreparació.	X	X
Acceptació de l'error com a part del procés d'aprenentatge i actitud positiva de superació.	X	X
Importància de l'evolució lingüística del llatí en les llengües del repertori individual de l'alumnat.	X	
Recursos analògics i digitals per a l'adquisició de llengües: Portfolio Europeu de les Llengües (PEL), imatges, glossaris, diccionaris, etc.	X	X
Estratègies, eines i tècniques de retroversió de textos.	X	X

1.2. Bloc 2: EL LLATÍ I EL PLURILINGÜISME

ÈTIMS, DERIVACIÓ, COMPOSICIÓ I LLATINISMES. CE2	1r BATX	2n BATX
Origen i evolució dels sistemes d'escriptura. L'alfabet llatí.	X	
Etaques de l'evolució de la llengua llatina.	X	
Anàlisi i comprensió de formants llatins (lexemes, sufixos i prefixos) en paraules de la llengua d'ensenyament i en termes específics de les ciències i la tècnica.	X	X
Expressions i llatinismes d'ús freqüent, integrades en les llengües modernes i el seu ús en diferents tipus de textos (literaris, periodístics, publicitaris...)	X	
Influència del llatí en l'evolució de les llengües d'ensenyament i de la resta de llengües que conformen el repertori lingüístic individual de l'alumnat.	X	X
Paralelisme entre llengües romàniques i no romàniques.	X	X
Regles bàsiques en l'evolució fonètica del llatí a la llengua d'ensenyament.	X	
Lèxic específic bàsic per a la reflexió sobre la comunicació, la llengua i el seu aprenentatge.	X	X
Interés per conèixer el significat etimològic de les paraules i la importància de l'ús adequat del vocabulari com a instrument bàsic en la comunicació.	X	X
Valoració de la importància del llatí per a la correcta comprensió i expressió en les diferents llengües del seu repertori lingüístic individual.	X	X
Respecte per la diversitat lingüística.	X	X
Ús de bibliografia i bibliografia web (lexicografia, repertoris, glossaris) en l'estudi i aprenentatge de la llengua llatina com a base en la consolidació d'altres llengües estrangeres.	X	X

1.3. Bloc 3: LITERATURA LLATINA

GÈNERES LITERARIS I OBRES. CE4 i CE5	1r BATX	2n BATX
Principals gèneres literaris, obres i autors llatins, tant dones com homes: importància i influència en expressions artístiques posteriors.		X
La llengua llatina com a principal via de transmissió del món clàssic.	X	
Etaques i vies de transmissió de la literatura llatina.	X	
Influència de la literatura llatina en la producció cultural europea.		X
Analogies i diferències entre els gèneres literaris llatins i els de la literatura actual.		X
Interés cap a la literatura i la seua lectura com a font de plaer i de coneixement del món.		X
Respecte a l'autoria de les fonts d'informació consultades.	X	X

1.4. Bloc 4: ROMA I LA SEUA PERVIVÈNCIA

CULTURA. CE4 i CE5	1r BATX	2n BATX
Principals aspectes geogràfics i etapes històriques del món romà relacionats amb la comprensió de l'evolució d'Europa.	X	
El Mare Nostrum/la mar Mediterrània com a cruïlla de cultures ahir i hui.	X	
Evolució històrica de l'organització social de Roma com a part essencial de la història i cultura de la societat actual.	X	
Aspectes fonamentals de la vida quotidiana i cultura romanes en la conformació de la nostra identitat com a societat i anàlisi crítica d'aquests.	X	
Respecte per la diversitat cultural.	X	X
Interés per conèixer l'evolució cultural a través de l'estudi de la civilització llatina.	X	X
Tècniques bàsiques de cerca i tractament de la informació històrica i geogràfica mitjançant les TIC.	X	X
Estratègies de creació pròpia, individuals o en grup, d'investigació sobre aspectes de la història i geografia romana fent ús de fonts d'informació fiables i de les noves tecnologies.	X	X
Estratègies i eines (analògiques i digitals) per a relacionar, comentar i interpretar el passat i el present a partir dels coneixements adquirits i de la pròpia experiència.	X	X

LLEGAT. CE4 i CE5	1r BATX	2n BATX
Relació de Roma amb cultures antigues i la seua aportació a la cultura i al pensament de la societat occidental.	X	
La romanització: Hispània i la seua pervivència.	X	
Obres públiques i urbanisme: llegat en l'actualitat.	X	
El dret romà i la seua importància en el sistema jurídic actual.	X	
Les institucions polítiques romanes i la seua influència i pervivència en el sistema polític actual.	X	
Exemples rellevants de la influència de la mitologia clàssica en manifestacions artístiques i literàries.		X
Elements més destacats del patrimoni romà en la península ibèrica amb especial atenció als de la Comunitat Valenciana.	X	
Comparació i anàlisi contextualitzada d'aspectes de la societat romana relacionats amb els principals reptes del segle XXI.	X	

Posada en valor, compromís de preservació i gaudi del patrimoni arqueològic romà com a bé social i senyal d'identitat.	X	X
Interés per conèixer l'origen llatí de moltes de les nostres tradicions, costums i manifestacions culturals.	X	X
Estratègies de creació pròpia individuals o grupals sobre el llegat de la cultura romana, fent ús de fonts d'informació fiables i de les noves tecnologies.	X	X

2.2.2. Criteris d'avaluació.

E1. Analitzar els elements bàsics de la llengua llatina, tot identificant i reflexionant sobre el seu funcionament lingüístic a través de la comparació amb les llengües conegudes per l'alumnat.

1r BATX	2n BATX
5.1.1. Identificar i analitzar els aspectes morfològics elementals del llatí (declinacions i conjugacions) en frases i textos de dificultat graduada.	5.1.1. Identificar i analitzar en profunditat els aspectes morfològics del llatí (excepcions i irregularitats de la declinació i conjugació) en textos clàssics llatins.
5.1.2. Distingir i analitzar els aspectes sintàctics fonamentals del llatí en frases i textos de dificultat graduada.	5.1.2. Distingir i analitzar en profunditat els aspectes sintàctics del llatí en textos llatins clàssics.
5.1.3. Reconèixer i ajustar adequadament els casos de concordança morfològica i sintàctica tenint en compte la seua classificació i el context oracional.	5.1.3. Reconèixer i classificar les oracions i les construccions sintàctiques llatines en textos clàssics llatins.
5.1.4. Identificar els diferents temps verbals llatins tenint en compte la seua classificació i el context oracional.	5.1.4. Utilitzar de manera precisa la formació i funcions de les formes no personals del verb en textos clàssics llatins.
5.1.5. Valorar la importància del llatí com a mitjà de transmissió de cultura i la comunicació escrita i oral.	5.1.5. Valorar la llengua llatina com a mitjà per a l'adquisició d'altres llengües estrangeres ajudant a l'enriquiment personal i professional.

CE2. Identificar i valorar els principals elements lèxics llatins, les seues variacions i el seu llegat en les llengües conegudes per l'alumnat a través de l'aprenentatge de l'etimologia, els llatínismes, la composició i derivació.

1r BATX	2n BATX
5.2.1. Fer un ús pertinent dels llatínismes i expressions llatines més comunes en un context adequat.	5.2.1. Conèixer i aplicar les regles d'evolució fonètica del llatí per a deduir l'evolució de les paraules llatines a les llengües cooficials de la Comunitat Valenciana.

<p>5.2.2. Identificar i sistematitzar la presència d'ètims llatins en les llengües romàniques i altres llengües del repertori lingüístic de l'alumnat.</p>	<p>5.2.2. Manejar adequadament els mecanismes de derivació en les llengües conegudes per l'alumnat.</p>
<p>5.2.3. Deduir el significat etimològic d'un terme d'ús comú, servint-se de la comparació amb altres llengües del seu repertori.</p>	<p>5.2.3. Inferir el significat d'alguns tecnicismes i neologismes aplicant els principals fonaments de la derivació i composició amb prefixos llatins.</p>
<p>5.2.4. Explicar la relació del llatí amb les llengües modernes utilitzant els coneixements lingüístics del repertori de l'alumnat.</p>	<p>5.2.4. Adoptar una actitud de respecte cap a la diversitat com a riquesa cultural i lingüística reflexionant sobre els estereotips lingüístics.</p>

CE3. Argumentar, interpretar, traduir i produir textos llatins, escrits i orals de dificultat graduada a partir d'estratègies de deducció i inducció utilitzant el context lingüístic, històric, social i polític.

1r BATX	2n BATX
5.3.1. Aplicar els principals elements del sistema de la llengua llatina per a la seua comprensió i expressió oral i escrita.	5.3.1. Aplicar els coneixements sobre elements i construccions morfològiques i sintàctiques regulars i irregulars en la interpretació i traducció de textos clàssics.
5.3.2. Llegir textos i comprendre missatges orals i escrits de dificultat graduada en llatí.	5.3.2. Ajustar el significat dels termes llatins tenint en compte la informació proporcionada en els textos i utilitzant els suports necessaris per a la seua traducció.
5.3.3. Produir frases o textos senzills escrits i orals en llatí, individualment o en grup, utilitzant les estructures i el lèxic apresos.	5.3.3. Llegir passatges i textos clàssics posant-los en el context de la literatura llatina.
5.3.4. Interpretar i traduir frases o textos llatins adaptats i de dificultat graduada, fent ús de tots els recursos i estratègies apreses.	5.3.4. Interpretar i traduir textos llatins adaptats o originals de diferents gèneres literaris, apreciand les semblances i coincidències amb altres llengües conegudes.
5.3.5. Valorar la importància del llatí com a mitjà de transmissió de cultura i la comunicació escrita i oral.	5.3.5. Reflexionar sobre les pròpies traduccions i proposar i argumentar els canvis a partir de la reflexió lingüística.

CE4. Identificar i valorar les contribucions de la cultura llatina en l'origen de la ciutadania europea relacionant críticament el present i el passat.

1r BATX	2n BATX
5.4.1. Identificar i debatre sobre els principals esdeveniments polítics, històrics i socials de la civilització llatina i relacionar-los amb la situació sociopolítica europea actual utilitzant fonts clàssiques i actuals.	5.4.1. Identificar i reflexionar sobre els elements essencials dels gèneres literaris llatins amb la finalitat de reconèixer les seues estructures bàsiques i contrastar-los amb textos de la literatura actual.
5.4.2. Reconèixer la influència de la mitologia clàssica com a font d'inspiració de manifestacions literàries i artístiques.	5.4.2. Revisar la presència d'elements de la mitologia clàssica en la literatura actual.
5.4.3. Elaborar i presentar continguts propis en diversos formats mitjançant l'ús de cerca d'informació adequada.	5.4.3. Planificar i realitzar senzilles investigacions en formats analògics o digitals sobre les contribucions de la cultura llatina, utilitzant diverses fonts d'informació.
5.4.4. Expressar respectuosament opinions argumentades sobre la importància de la multiculturalitat per al desenvolupament de la societat.	5.4.4. Argumentar i debatre respectuosament sobre la importància de la cultura llatina per al desenvolupament d'una societat democràtica i global.

CE5. Identificar i valorar el patrimoni històric, arqueològic, artístic i cultural, material i immaterial, de la civilització llatina com a font de saber i d'inspiració de diferents manifestacions culturals.

1r BATX	2n BATX
5.5.1. Explorar la presència del llegat romà en l'entorn i localitzar exemples de la pervivència de l'antiguitat clàssica en la vida quotidiana.	5.5.1. Investigar sobre el llegat patrimonial en l'art i la cultura heretat de la civilització llatina.
5.5.2. Valorar la presència de referents patrimonials arqueològics, arquitectònics i artístics romans en l'entorn més pròxim i en la península ibèrica.	5.5.2. Identificar i explicar la importància de la tradició romana com a font d'inspiració en les manifestacions culturals i artístiques posteriors.
5.5.3. Dissenyar, planificar i realitzar activitats orientades al coneixement i estima de les manifestacions culturals del passat romà.	5.5.3. Dissenyar, planificar i realitzar activitats sobre el llegat de la literatura llatina per a percebre la seua presència en la nostra cultura actual.
5.5.4. Mostrar respecte per les expressions culturals i els valors cívics del nostre passat com un element significatiu de la nostra identitat.	5.5.4. Mostrar interès i respecte per la preservació, conservació i restauració del patrimoni romà per a assegurar la seua sostenibilitat i futur.

2.3. Valoració general del progrés de l'alumnat.

2.3.1. Criteris de qualificació

Es qualificarà l'alumnat entre l'1 i el 10 tenint en compte aquests paràmetres.

20% de la nota= Treball diari, exposicions orals ,lectura ,comportament ,treballs escrits, puntualitat i faltes d'assistència.

80% de la nota= Proves escrites.

Observacions:

- Qualsevol intent de còpia es qualificarà amb 0 en tot tipus de prova, treball i exposició. Si es sospita d'una possible còpia en la correcció de l'examen perquè la docent detecta que no es correspon al nivell de l'alumne en qüestió, el Departament afí(Grec) li farà una prova similar per comprovar que efectivament ha adquirit eixos sabers.
- Les faltes d'ortografia descomptaran fins a un total de dos punts(0'20 cadascuna) en qualsevol instrument d'avaluació.
- No es pot utilitzar corrector.
- La llengua vehicular de l'assignatura serà el llatí o el valencià. L'alumnat utilitzar qualsevol de les dues llengües oficials per als exercicis que així ho requerisquen. El material per part de la docent es proporcionarà a través de *Teams* en valencià o en llatí.

La nota final s'obtindrà dels següents percentatges: primer trimestre 25%, segon trimestre 35%, tercer trimestre 40%. Quant a la recuperació de l'assignatura, l'avaluació és contínua.

- En cas de no aprovar els sabers bàsics, l'alumnat té la possibilitat de recuperar aquelles situacions d'aprenentatge no superades a la convocatòria de juliol.

2.3.2. Instruments de recollida d'informació:

Prova objectiva escrita

Rúbriques:

Observació directa:

Presta atenció a les explicacions	1 – 2 – 3 – 4
Treballa a classe	1 – 2 – 3 – 4
Treballa a casa	1 – 2 – 3 – 4
Té bona predisposició i iniciativa	1 – 2 – 3 – 4
Raona les respostes	1 – 2 – 3 – 4
Porta el material a classe	1 – 2 – 3 – 4
Té cura dels materials prestats	1 – 2 – 3 – 4
Respecta la professora i els companys	1 – 2 – 3 – 4
És puntual per a entrar a l'aula i recollir	1 – 2 – 3 – 4
Assisteix a classe (absències justificades)	1 – 2 – 3 – 4
Observacions:	

Exposició oral

	Alt (4)	Mitjà (3)	Baix (2)	Escàs (1)
Com. Oral	Saluda, es presenta i introdueix el tema	Es presenta i nombra el tema	Saluda i nombra el tema	Saluda i/o es presenta
Com. Oral	Postura adequada, mira l'auditori i no distreu amb paraules o gestos	Postura adequada, no distreu amb paraules o gestos	Postura corporal adequada, mira l'auditori	Postura corporal no adequada, però mira l'auditori

Com. Oral	Realitza una introducció esquemàtica, manté un ordre lògic, les parts van lligades i ho fa saber	Realitza una introducció esquemàtica i manté un ordre lògic	El ordre és lògic i les parts van lligades	Realitza una introducció esquemàtica o l'ordre de l'exposició és lògic
Com. Oral	Es citen les conclusions, es convida a fer preguntes i s'acomiada	Es citen les conclusions i es convida a fer preguntes	Es citen les conclusions o es convida a fer preguntes	S'acomiada
Com. oral	Utilitza el temps concedit, ni massa llarg, ni massa curt	Utilitza al menys 3/4 parts del temps	Sobrepassa el temps establert sense justificació	Utilitza menys de 2/4 parts del temps
Contingut	La informació que transmet és correcta i adequada	La informació és pròpia del tema però conté errades	La informació que transmet és correcta, però d'un altre tema	La informació que transmet és d'un altre tema i errònia
Contingut	La informació ha sigut treballada i elaborada, hi ha comprensió	La informació ha sigut treballada, però no hi ha comprensió	Part de la informació prové d'una font no fiable	Tota la informació prové de fons sense fiabilitat
Contingut	Estructura de l'exposició lògica, treballada, original i fàcil de seguir	Estructura de l'exposició lògica, però no original	Estructura de l'exposició difícil de seguir, però original	Estructura de l'exposició difícil de seguir, no original
Contingut	Respon les preguntes amb precisió	Respon a les preguntes però afegeix dades irrelevantes	Respon alguna pregunta amb certes vacil·lacions	No respon a les preguntes o ho fa de manera errònia
Recursos	Utilitza suport audiovisual de manera creativa, per donar dades o	Utilitza suport audiovisual no de manera creativa o de	Es limita a llegir allò que està projectant	No fa servir suport audiovisual

	il·lustrar exemples	manera innecessària		
Recursos	No hi ha errades ortogràfiques o gramaticals	La presentació conté entre 3 i 5 errades	La presentació conté entre 5 i 8 errades	La presentació conté més de 8 errades

Treball escrit

	Alt	Mitjà	Baix	Escàs
Contingut	Es tracta el tema de forma original	Es tracta el tema amb certa originalitat	El tema sembla tractat a partir d'un treball previ	El treball no pareix d'autoria pròpia
Contingut	Utilitza el material donat, fa cerques i compara informació	Utilitza el material donat i fa altres cerques, però no les compara	Es limita a fer servir el material donat	Es limita a utilitzar parcialment el material donat
Contingut	Agafa la informació, la reformula i la fa pròpia	Agafa la informació, reformulant-la parcialment	Agafa la informació <i>litteratim</i> , sense cap modificació	No agafa la informació apropiada
Contingut	Tracta el tema amb profunditat	Tracta el tema de forma adequada	Inclou una quantitat limitada d'informació	La informació inclosa es insuficient
Contingut	El coneixement del tema sembla excel·lent	El coneixement del tema sembla adequat	Mostra certes carències de coneixement	Mostra errors greus de contingut
Contingut	El treball guarda unitat temàtica i desenvolupa lògicament	El treball guarda unitat temàtica però el desenvolupament no sempre és l'esperable	El treball guarda unitat temàtica però no s'ha cuidat la seua claredat	El text no guarda unitat temàtica
Contingut	No hi ha errades ortogràfiques o gramaticals	Hi ha errades ortogràfiques o gramaticals limitades	En algunes parts hi ha errades ortogràfiques o gramaticals	Hi ha un per tot el treball errades ortogràfiques o gramaticals
Organització	La portada inclou títol, noms, presenta el tema i es seguida per l'índex	La portada no inclou totes les dades però es seguida per l'índex	La portada inclou les dades però no es seguida per l'índex	La portada no disposa de totes les dades i no es seguida per l'índex

Organització	Es tracten tots els punts i l'espai dedicat a cada un és adequat i equilibrat	Es tracten tots els punts però l'espai dedicat a algun apartat no és l'adequat	Es tracten tots els punts però l'espai de dedicat a diversos apartats no és l'adequat	No es tracten tots els punts i l'espai dedicat als apartats no és l'adequat
Organització	El treball presenta una conclusió amb una reflexió adequada i original	El treball presenta una conclusió amb una reflexió adequada	El treball presenta una conclusió però amb poca reflexió	El treball no presenta una conclusió adequada
Organització	L'extensió del treball respecta el que s'havia demanat	L'extensió del treball és lleugerament superior o inferior	L'extensió del treball es notablement superior	L'extensió del treball és notablement inferior

3. MESURES D'ATENCIÓ A L'ALUMNAT

ORDRE 20/2019, de 30 d'abril, de la Conselleria d'Educació, Investigació, Cultura i Esport, per la qual es regula l'organització de la resposta educativa per a la inclusió de l'alumnat en els centres docents sostinguts amb fons públics del sistema educatiu valencià. [2019/4442]

Objecte.

1. Aquesta ordre té per objecte regular l'organització de la resposta educativa en els centres docents, en el marc de l'educació inclusiva, a fi de garantir l'accés, la participació, la permanència i el progrés de tot l'alumnat, com a nucli del dret fonamental a l'educació i des dels principis de qualitat, igualtat d'oportunitats, equitat i accessibilitat universal.
2. Així mateix, té per objecte regular el procés de detecció de les barreres a la inclusió, la identificació de les necessitats específiques de suport educatiu i les necessitats de compensació de desigualtats, en l'àmbit educatiu i administratiu.

La **intervenció educativa** ha d'adaptar-se a cada alumne o alumna, d'acord als principis de normalització i inclusió, i reconeixent les potencialitats i necessitats específiques. Els pilars directors són:

- ✓ Respectar les necessitats, interessos, motivacions i aspiracions de l'alumnat.
- ✓ Aconseguir el màxim desenvolupament personal, intel·lectual, social i emocional, així com el màxim grau d'èxit dels objectius i competències en l'etapa que es troba cursant.

Mesures de suport ordinàries. Aquelles que suposen l'adaptació metodològica (estratègies organitzatives o de la distribució temporal del currículum), sense que això suppose transformació o eliminació d'elements prescriptius d'aquest, és a dir, continguts, criteris d'avaluació i estàndards d'aprenentatge avaluables.

Mesures de suport extraordinàries. Aquelles que suposen qualsevol de les circumstàncies següents:

- ✓ La transformació significativa d'un o més dels elements prescriptius del currículum.
- ✓ La flexibilització de la duració de l'etapa.
- ✓ Les mesures d'accés al currículum que requerisquen recursos personals, organitzatius i/o materials de caràcter extraordinari.

4. Avaluació de la pràctica docent

Preparació						
1	La professora proporciona tot tipus d'informació rellevant sobre l'assignatura (objectius, temporalització, metodologia, avaluació, criteris de qualificació, bibliografia, etc.) des de principi de curs.	1	2	3	4	5
2	La professora posa l'accent en els objectius que els alumnes han d'aconseguir.	1	2	3	4	5
3	La professora explica detalladament els criteris de qualificació (treball de classe, treball a casa, controls, exàmens, projectes, actitud, etc.).	1	2	3	4	5

4	La bibliografia i els recursos didàctics recomanats per la professora han resultat útils per a l'estudi de la matèria i/o per a elaborar treballs individuals o en grup.	1	2	3	4	5
Desenvolupament de la classe						
5	La professora explica amb claredat i posa l'accent en els continguts més importants de la matèria.	1	2	3	4	5
6	Las classes em resulten entretingudes.	1	2	3	4	5
7	La professora prepara el material, organitza i estructura les activitats que es duen a terme a l'aula.	1	2	3	4	5
8	La professora utilitza apropiadament els recursos didàctics (presentacions, vídeos, dossiers, etc.) per a facilitar el procés d'aprenentatge.	1	2	3	4	5
9	La professora motiva la participació durant la classe: facilita l'expressió de l'opinió personal, anima als alumnes a compartir els seus punts de vista, dona peu a preguntar i resoldre els dubtes, etc.	1	2	3	4	5
Activitats						
10	Les activitats estan directament relacionades amb els objectius d'aprenentatge plantejats per la professora.	1	2	3	4	5
11	Les activitats planejades són prou variades i amenes.	1	2	3	4	5
12	Les activitats dutes a terme al llarg del curs han sigut útils i han vinculat la teoria amb la pràctica.	1	2	3	4	5
Avaluació						
13	Els instruments d'avaluació i qualificació (controls, exàmens, tests, projectes, etc.) estan relacionats amb el tipus d'activitats realitzades durant el curs.	1	2	3	4	5
14	La professora utilitza adequadament els criteris d'avaluació explicats en la programació didàctica.	1	2	3	4	5
15	Els comentaris de la professora en exàmens, controls, redaccions, treballs, etc. han sigut útils.	1	2	3	4	5

1 6	Cada exercici realitzat té el seu propi percentatge, el qual s'ha vist reflectit en l'avaluació final.	1	2	3	4	5
1 7	Considere els criteris d'avaluació i qualificació apropiats, justos i equitatius.	1	2	3	4	5
Actitud de la professora						
1 8	La professora sap despertar el meu interès sobre els diferents temes tractats al llarg del curs.	1	2	3	4	5
1 9	La professora s'ha mostrat entusiasta i implicada en el procés d'ensenyament.	1	2	3	4	5
2 0	La professora s'ha mostrat accessible a l'alumnat.	1	2	3	4	5
2 1	M'ha resultat útil preguntar o demanar ajuda a la professora fora de l'aula.	1	2	3	4	5
Aprentatge						
2 2	He après i assimilat els continguts més importants de l'assignatura (donats fins al moment).	1	2	3	4	5
2 3	He millorat les meues habilitats i les meues competències per a enfrontar-me a determinades situacions.	1	2	3	4	5
2 4	Em sent capacitat/da per a continuar aprenent pel meu compte d'una manera autònoma.	1	2	3	4	5
Grau de dificultat						
2 5	Els nivells en els quals es mou l'assignatura són adequats: ni massa fàcil ni massa difícil.	1	2	3	4	5
2 6	La mitjana d'hores que li he dedicat a l'assignatura per setmana fora del centre són: 0 – 2/ 2 – 4/ 4 – 6/ 6 – 8/ + de 8	1	2	3	4	5
Avaluació global						
2 7	En termes generals, em sent satisfet/a amb el desenvolupament de l'assignatura.	1	2	3	4	5

5. Activitats extraescolars.

L'alumnat anirà als Ludi Saguntini que s'organitzaran aquest any. A més, durant el curs, poden fer dins del centre algun tipus d'activitat proposada per la docent.

6 . Pla de millora.

Es revisarà la proposta didàctica al finalitzar el curs.