



DEPARTAMENT D'ORIENTACIÓ

# PAOAP

## PLA D'ACTUACIONS D'ORIENTACIÓ ACADÈMICA I PROFESSIONAL

DEPARTAMENT D'ORIENTACIÓ EDUCATIVA  
I.E.S. VIOLANT DE CASALDUCH  
BENICÀSSIM  
**CURS 2024-25**

# 1. INTRODUCCIÓ

L'escola actual està sotmesa a noves exigències i demandes, que són el reflex d'una societat diversa i globalitzada en què els canvis socials, econòmics i productius succeïxen a un ritme ràpid. Aquesta realitat comporta que els centres educatius estiguen sotmesos a processos d'adaptació constant, però també que participen com a agents transformadors, contribuint a l'eliminació de les barreres existents en els diferents contextos i creant les oportunitats perquè tot l'alumnat pugui accedir i romandre en el sistema educatiu en condicions d'igualtat i d'equitat, tinga èxit en els estudis i millore la seua inserció sociolaboral, posant especial atenció a l'alumnat que es troba en situació de major vulnerabilitat i en risc d'exclusió.

En aquests escenaris canviants, l'orientació educativa i professional constitueix un dels pilars essencials, en tant que facilita que les persones adquirisquen les competències necessàries per a desenvolupar el seu projecte de vida i professional, gestionar les decisions amb autonomia, adaptar-se amb èxit als canvis, previstos i imprevistos, que poden produir-se en els diferents àmbits i al llarg de la vida, i reconèixer i aprofitar les oportunitats que se'ls presenten.

D'aquesta manera, l'orientació educativa i professional esdevé un factor clau que afavoreix la qualitat de l'ensenyament, com un dret bàsic que s'ha de posar a l'abast de la totalitat de l'alumnat al llarg del seu procés formatiu, des de les etapes inicials, i com una tasca col·lectiva, que implica la necessària col·laboració entre els diferents agents, amb especial consideració de les famílies.

Aquest enfocament requereix que l'orientació educativa i professional estiga contextualitzada en les diferents realitats i necessitats existents, que es planifique i es desenvolupe des dels centres educatius en tots els nivells de resposta i al llarg de les diferents etapes, que forme part de la funció docent i que s'integre en el procés educatiu a través dels diferents plans, programes i àmbits d'actuació: la docència, la tutoria i l'orientació especialitzada, en col·laboració amb tota la comunitat educativa i els agents de l'entorn.

El nou sistema de Formació Professional impulsat per la Llei orgànica 3/2022, de 31 de març, d'ordenació i integració de la Formació Professional, pretén donar resposta a les necessitats de qualificació i requalificació de la nostra societat en un entorn volàtil, canviant, incert i ambigu, així com contribuir a corregir el desequilibri endèmic entre la demanda de llocs de treball qualificats que requereixen les empreses i les qualificacions de les persones treballadores que estan buscant ocupació. Tot això, a més de servir per a lluitar contra l'abandonament escolar primerenc, les bretxes de gènere, i assolir més cohesió social reduint l'exclusió social i la pobresa.

Al mateix temps defineix l'orientació professional com «el procés d'informació i acompanyament en la planificació personal de l'itinerari formatiu i professional en el marc del sistema de Formació Professional, que inclou, almenys, els àmbits següents: possibilitats de Formació Professional, elecció d'una professió, perfeccionament, canvi de professió, evolució del mercat laboral i oportunitats d'emprenedoria, i desenvolupament d'habilitats per a la gestió de la carrera professional.» A més, arreplega dins dels principis generals del Sistema d'FP l'orientació professional «com a element d'acompanyament per



a incentivar la identificació i ús de les oportunitats formatives en els itineraris formatius i professionals, així com en les múltiples transicions al llarg de la vida».

Finalment, incorpora com a drets individuals i socials l'assistència personalitzada i l'accés a l'orientació professional, segons el que s'estableix en la Carta Social Europea.

La Resolució de 7 de juliol de 2024, sobre l'organització i les funcions de les comissions col·legiades d'orientació professional regula aquestes noves comissions, que han de fer-se càrrec del servei d'orientació professional pertanyent al sistema de Formació Professional en els centres del sistema educatiu valencià que impartixen ofertes de Formació Professional. Esta comissió, en cooperació amb la resta del centre educatiu, serà la responsable d'implementar, en el nostre IES, el servei d'orientació professional requerint una coordinació intensiva amb les activitats proposades en aquest PAOAP.

El Decret 72/2021, de 21 de maig, del Consell, organitza l'orientació educativa i professional en el sistema educatiu valencià i, en l'article 17.1, estableix que el centre directiu amb competències en orientació educativa de la conselleria competenten matèria d'educació establirà el pla general d'orientació educativa i professional i d'acció tutorial, que inclourà els continguts, les actuacions i les estratègies de coordinació que, en l'àmbit de l'orientació educativa i professional i de la tutoria, han de desenvolupar els centres docents, els equips educatius, els equips d'orientació educativa, els departaments d'orientació educativa i professional, les agrupacions d'orientació de zona i les unitats especialitzades d'orientació.

Les actuacions relacionades amb l'orientació educativa i professional i amb l'acció tutorial que desenvolupen els centres han de partir de les característiques del centre en el seu context, donar resposta a les necessitats de l'alumnat i de la comunitat educativa, estar integrades en els seus projectes, plans i programes i tindre en compte els diferents agents orientadors: els equips educatius, el personal orientador, les famílies, el mateix alumnat i els agents externs.

Perquè l'orientació educativa i professional impregne la cultura del centre i contribuïska al desenvolupament dels objectius de millora, s'ha de comptar amb la participació i la implicació de tota la comunitat educativa i recollir les actuacions que estiguen consensuades i siguen considerades com a importants i prioritàries per a les persones que han de col·laborar en el seu desenvolupament.

Tot i que l'orientació i la tutoria formen part de la funció docent, cal destacar el paper dels departaments d'orientació educativa i professional en la coordinació i dinamització d'aquestes actuacions, conjuntament amb els equips directius, la tutoria i la comissió de coordinació pedagògica, perquè s'integren de forma natural en la resta d'actuacions del centre educatiu, donen suport als processos de desenvolupament integral de l'alumnat i esdevinguen en motor de transformació i de millora de les comunitats educatives.

Aquest pla té com a finalitat facilitar la presa de decisions a cada alumne/a respecte al seu itinerari acadèmic i professional, afavorint així el seu procés de maduresa vocacional, tendint cap a l'autoorientació.

Tal i com estableix la Resolució de 12 de juliol de 2022, del secretari autonòmic d'Educació i Formació Professional, per la qual s'aproven les instruccions per a l'organització i el funcionament dels centres que imparteixen Educació Secundària Obligatòria i Batxillerat i, per altra banda, la Resolució del 15 de juliol de 2022 per a cicles de Formació Professional Bàsica, de grau mitjà i de grau superior durant el curs



2024-2025; el pla d'orientació acadèmica i professional (PAOAP) de cada una de les etapes ha d'establir els criteris generals que han d'orientar la tasca de tot el professorat del centre al llarg del curs escolar, en el context del desenvolupament de les seues assignatures i de les mesures de resposta del PADIE, així com les actuacions que es duran a terme dins de la planificació d'activitats de tutoria i des del departament d'orientació educativa i professional.

El PAOAP l'elabora el departament d'orientació educativa, d'acord amb les directrius establides per la comissió de coordinació pedagògica i en col·laboració amb els tutors i les tutores, a partir de les línies estratègiques de l'orientació educativa i professional i l'acció tutorial que estableix Resolució d'1 d'octubre de 2021 i de les directrius que s'indiquen en la Resolució de 12 de juliol de 2022.

Per això, cal que tots els agents educatius intervinguin en pro d'un desenvolupament harmònic del PAOAP, especialment la Comissió col·legiada d'orientació Professional del Centre, així com es fa també indispensable la col·laboració de l'entorn, per poder dur a terme un procés adequat. A més, aquest ha d'estar lliure d'estereotips de gènere i ser respectuós amb la diversitat sexual, de gènere, funcional, cultural, etc.



## 1.1. JUSTIFICACIÓ

L'orientació acadèmica i professional és una intervenció orientadora, un procés d'ajuda i mediació, adreçat a tot l'alumnat durant la seua etapa formativa; amb la finalitat d'anar definint el seu propi projecte personal i professional, a través d'una intervenció programada en el temps i en el seu currículum formatiu i amb la col·laboració i implicació dels diferents agents educatius.

Un adolescent està vocacionalment madur quan sap el que vol i el que pot fer en la vida i, en conseqüència, està capacitat per a desenvolupar el procés de decidir-se a emprendre un determinat camí. Conduir l'alumnat cap a una maduresa vocacional per a que siga capaç de realitzar una presa de decisions autònoma i acord amb les seues capacitats i interessos, apareix com una de les funcions de l'acció tutorial i orientadora.

L'alumnat ha d'identificar les seues pròpies capacitats i tractar de desenvolupar-les, malgrat les dificultats que puga trobar-se al seu voltant. Ha d'enfrontar-se a elles i saber triar la seua trajectòria personal, per tant, ha de ser *hàbil i creatiu*.

Les famílies, el professorat, els orientadors i orientadores i la institució educativa han de facilitar les condicions necessàries per a que l'alumnat trobe el seu "**element**", el qual li permeta aconseguir l'èxit, el benestar i la satisfacció personal



## 1.2. NORMATIVA

Un pilar fonamental en què es sustenta tota pràctica del Departament d'Orientació, també la que té a veure amb l'orientació acadèmica professional, és la legislació vigent.

Durant els últims anys són molts els canvis que s'han donat a nivell normatiu, però és imprescindible adaptar totes les actuacions del nostre departament a la norma vigent en cada moment i a les que es vagen publicant al llarg del curs (com els decrets d'admissió a cada ensenyament, proves d'accés a cicles, beques, proves d'accés a la Universitat,...)

### GENERAL

- Ley Orgánica 3/2022, de 31 de marzo, de ordenación e integración de la Formación Profesional
- Resolució de 8 d'agost de 2023, del secretari autonòmic d'Educació i Formació Professional, per la qual es dicten instruccions sobre ordenació acadèmica i d'organització de l'activitat docent dels centres de la Comunitat Valenciana que durant el curs 2024-2025 impartisquen cicles de Formació Professional de grau bàsic, de grau mitjà, de grau superior i cursos d'especialització.
- Ley Orgánica 3/2020, de 29 de diciembre, por la que se modifica la Ley Orgánica 2/2006, de 3 de mayo, de Educación
- Resolució de 22 de juliol de 2023, del secretari autonòmic d'Educació i Formació Professional, per la qual s'aproven les instruccions per a l'organització i el funcionament dels centres que imparteixen Educació Secundària Obligatoria i Batxillerat durant el curs 2024-2025.
- Decret 108/2022, de 5 d'agost, del Consell, pel qual s'estableixen l'ordenació i el currículum de Batxillerat.
- Decret 107/2022, de 5 d'agost, del Consell, pel qual s'estableix l'ordenació i el currículum d'Educació Secundària Obligatoria.

### INCLUSIÓ

- DECRET 104/2018, de 27 de juliol, del Consell, pel qual es desenvolupen els principis d'equitat i d'inclusió en el sistema educatiu valencià
- ORDRE 20/2019, de 30 d'abril, de la Conselleria d'Educació, Investigació, Cultura i Esport, per la qual es regula l'organització de la resposta educativa per a la inclusió de l'alumnat en els centres docents sostinguts amb fons públics del sistema educatiu valencià

### ORIENTACIÓ

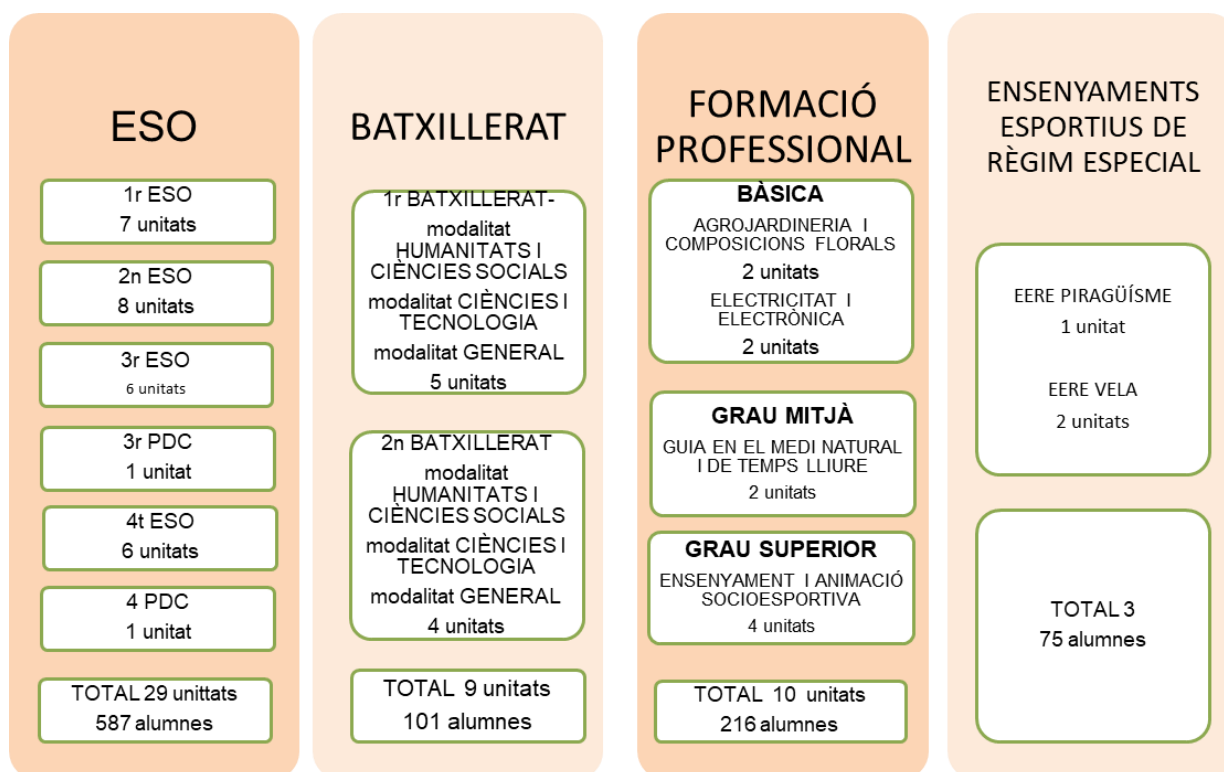
- DECRET 72/2021, de 21 de maig, del Consell, d'organització de l'orientació educativa i professional en el sistema educatiu valencià
- RESOLUCIÓ d'1 d'octubre de 2021, de la directora general d'Inclusió Educativa, per la qual s'estableixen les línies estratègiques de l'orientació educativa i professional i de l'acció tutorial per al curs 2021-2022
- Instruccions, de la directora general d'Inclusió Educativa, per les quals es concreten determinats aspectes que afecten l'organització de l'orientació educativa i professional en l'inici del curs escolar



## 1.3. UNITATS DEL CENTRE

L'IES Violant de Casalduch oferix estudis d'ESO, Batxillerat en les modalitats de general, Ciències-Tecnologia, i Humanitats-Ciències Socials, un cicle de formació professional bàsica d'*Electricitat i Electrònica* i un altre d'Agrojardineria i composicions florals. Dins la família professional d'Activitats Físiques compta amb un cicle formatiu de grau mitjà de *Conducció d'activitats físicoesportives en el medi natural*, i un cicle formatiu de grau superior d'*ensenyament i animació socioesportiva*. Des d'aquest anys també compta amb estudis Esportius de Règim Especial de les especialitats de Piragüisme i Vela

A més, a 3r i 4t d'ESO es desenvolupa un Programa de Diversificació Curricular (PDC). Aquests programes estan dirigits a facilitar la consecució dels objectius de l'Educació Secundària Obligatoria a l'alumnat que ha presentat dificultats generalitzades d'aprenentatge i que es troba risc de no aconseguir els objectius de l'etapa cursant el currículum ordinari.



**TOTAL IES: 51 unitats 1047 alumnes**



## 2. AGENTS DE L'ORIENTACIÓ EDUCATIVA I PROFESSIONAL I L'ACCIÓ TUTORIAL

La tutoria i l'orientació de l'alumnat formen part de la funció docent. La finalitat de l'acció tutorial és contribuir, juntament amb les famílies, al desenvolupament global de l'alumnat, tant en l'àmbit acadèmic com en el personal i social, i realitzar el seguiment individual i col·lectiu de l'alumnat per part del professorat.

Els eixos d'intervenció que han d'emprar-se en el procés orientador, sempre que siga possible, són:

- Tutors/es com a element personalitzador.
- Famílies.
- El Departament d'Orientació com a font de formació, informació i recursos.
- Altres agents socials, ja que cal transcendir del propi centre per col·laborar i integrar en l'acció orientadora altres centres educatius, professionals i laborals.

Per desenvolupar el Pla, cal delimitar clarament les funcions de cadascun dels intervinents, i dotar-los d'espais de coordinació tenint en compte:

✓ Els criteris fixats pel claustre en relació a l'atenció a la diversitat, l'orientació i la tutoria.

✓ La proposta d'organització de l'orientació educativa en relació a la Comissió de Coordinació Pedagògica.

✓ Estratègies que afavorisquen la participació de les famílies, l'alumnat i el professorat, en el disseny, implementació i avaluació de les actuacions d'orientació educativa i professional i d'acció tutorial.

Per fer efectiva la tasca de concreció i adequació del pla, s'hauran de tindre en compte l'anàlisi de les barreres del centre, així com les necessitats de suport de l'alumnat i de la comunitat educativa.

Les fonts d'informació i consulta seran: les novetats que incorporen les instruccions d'inici de curs, les propostes de millora de la memòria del curs anterior i les necessitats de suport i les mesures que se'n deriven. ITACA 3 i altres documents.

També es tindran presents les coordinacions clau per a la contextualització del pla de la Comissió Col·legiada d'Orientació Professional i la prioritització d'actuacions, en especial de l'Equip Directiu i la COCOPE:

✓ Quina és la demanda de l'equip directiu al Departament d'Orientació.

✓ Quines són les línies que presentem a la COCOPE per a definir les actuacions d'orientació educativa i professional i d'acció tutorial a realitzar durant el curs.





### 3. IDENTIFICACIÓ I ANÀLISI DE BARRERES EN EL PAOAP

També es tindran presents les coordinacions clau per a la contextualització del pla i la prioritització d'actuacions, en especial de l'Equip Directiu i la COCOPE:

La inclusió educativa s'ha d'entendre com una qüestió de dret que ha d'impregnar necessàriament les cultures, les polítiques i les pràctiques de l'Administració educativa, dels centres docents i dels diferents serveis educatius.

Tal i com estableix la normativa vigent, Ordre 20/2019, de 30 d'abril, de la Conselleria d'Educació, Investigació, Cultura i Esport, per la qual es regula l'organització de la resposta educativa per a la inclusió de l'alumnat en els centres docents sostinguts amb fons públics del sistema educatiu valencià, aquesta ordre té per objecte regular l'organització de la resposta educativa en els centres docents, així mateix, regular el procés de detecció de les barreres a la inclusió, la identificació de les necessitats específiques de suport educatiu i les necessitats de compensació de desigualtats, en l'àmbit educatiu i administratiu.

Per altra banda, l'orientació educativa es considera un factor de qualitat de l'ensenyament, això és així en la mesura que contribueix a l'assoliment de la formació integral mitjançant l'assessorament i suport tècnic en aquells aspectes més personalitzats de l'educació. L'orientació és, per tant, inseparable de l'educació i es desenvolupa a través de l'acció tutorial. No obstant això, s'ha considerat necessari comptar amb altres recursos que donen suport al professorat.

El procés de presa de decisions, dintre de l'orientació acadèmica i professional, es un tasca complexa on influeixen multitud de factors: cognitius, afectius, motivacionals, valoratius i de contrast amb la realitat objectiva. La principal funció de l'orientació és proporcionar els mitjans que permeten augmentar la probabilitat que la persona que decideix acabe per estar satisfeta de la seva decisió. Aquestes decisions a més estan mediatitzades per determinats condicionants externs que actuen al llarg de la vida com són: la influència d'amistats, professors, pares, el context socioeconòmic i familiar, els mitjans de comunicació, l'atracció d'una assignatura, la simple intuïció, etc. A més a més, existeixen estereotips socials associats a algunes ocupacions o estudis com són: els de gènere, decidint, per exemple, la conveniència de certs estudis per a xics i altres per a xiques, els d'estatus econòmic i social pel qual s'estimen com més aconsellables els estudis corresponents a una professió més ben considerada socialment o de major remuneració econòmica sense cap altra consideració, o la moda, que pot arribar a provocar, en un moment determinat, l'increment de la demanda d'unes carreres sobre altres.

Es fa necessària, doncs, una intervenció educativa i orientadora a fi de fer conscient l'alumnat d'aquests fets i garantir un accés igualitari de tot l'alumnat a les diferents opcions acadèmiques i professionals mitjançant la detecció de barreres i necessitats de l'alumnat i les seves famílies i establiment mecanismes que permeten proporcionar una resposta adequada als mateixos.

Per tots aquests motius cal establir procediments per a la identificació i anàlisi de les barreres, que s'hauran de realitzar el més aviat possible, a fi d'iniciar la resposta educativa en el moment en què aquestes es detecten, sempre considerant les interaccions de les condicions personals i del context escolar, familiar i social i assegurant la coordinació necessària entre els diferents agents, serveis i entitats implicades.



### 3.1 Procediments per a la identificació i anàlisi de les barreres en el context escolar i sociocultural.

- **Pla de transició:** intercanvi d'informació efectiu respecte a l'alumnat que s'incorporarà al centre el proper curs que permeta identificar les barreres de l'alumnat i donar una resposta adequada en funció de les seues necessitats, de manera que es pugui orientar l'alumne o alumna des del primer moment en funció de les seves característiques i una vegada s'ha incorporat al nou centre. Així com disposar de tota la informació necessària i pertinent de l'alumne, com poden ser barreres o necessitats detectades anteriorment i mesures aplicades per a la superació de dites barreres i la seva eficàcia per tal de continuar amb les mateixes o procedir a la seva revisió i/o modificació.
- **Document de detecció de barreres i necessitats de l'alumnat del centre.** Els centres docents han d'incloure en el seu PEC els mecanismes i els procediments per a detectar de manera primerenca les necessitats específiques de suport educatiu i les necessitats de compensació de desigualtats, a fi d'iniciar la resposta educativa el més aviat possible. En l'àmbit educatiu, la detecció de les circumstàncies de vulnerabilitat i les barreres per a la inclusió la fa l'equip educatiu, que coordina la tutora o el tutor, amb la informació obtinguda del personal del centre, la família o els representants legals, l'alumnat i les persones amb què s'hi relaciona habitualment i els serveis o les entitats externes. A més, i tenint en compte la detecció realitzada, l'equip educatiu, coordinat per la tutora o el tutor i, si escau, l'assessorament del servei especialitzat d'orientació, ha de planificar i aplicar les mesures i els suports més adients.
- **Coordinació i comunicació amb tutors i tutores i equips educatius satisfactòria i fluïda,** establint vies clares de comunicació i coordinació per a l'intercanvi d'informació i intervenció amb l'alumnat i les seues famílies.
- **Coordinació i comunicació amb l'equip directiu.** L'equip directiu, amb la col·laboració del servei especialitzat d'orientació, ha d'organitzar, supervisar i fer el seguiment del procés de detecció primerenca de les mesures dutes a terme i dels seus resultats, així com organitzar les coordinacions amb els agents externs que hi participen.
- **Coordinació amb la Comissió Col·legiada d'Orientació Professional (CCOP):** en la detecció de barreres i propostes conjuntes de resposta educativa
- **Coordinació amb els serveis externs:** AEDL, serveis socials, sanitaris, etc. Per tal de detectar barreres o fer-ne el seguiment respecte d'un alumne i o de la seua família i proporcionar una orientació acadèmica i professional satisfactòria.

### 3.2 Instruments (documents) per a la identificació i anàlisi de barreres en el context i que ens permetran analitzar els factors que afavoreixen o dificulten la inclusió educativa:

- Les barreres poden estar vinculades a l'entorn físic o actitudinal i es manifesten en la interacció de l'alumne amb el seu context, traduint-se en la pràctica en condicions personals que desemboquen en necessitats personals. Aquestes barreres condicionaran l'autonomia de l'alumnat, la seua capacitat d'interacció amb l'entorn i, probablement, les seues possibilitats de participació.
- Instruments utilitzats: **DAFO, ÍNDEX FOR INCLUSION**



## 4. PRINCIPIS REGULADORS I METODOLÒGICS DEL PAOAP

### 4.1 PRINCIPIS:

Segons el Decret 72/2021, l'orientació educativa ha de contribuir a l'adquisició de les competències necessàries per desenvolupar el projecte de vida i professional, gestionar decisions amb autonomia, adaptar-se als canvis i reconèixer i aprofitar les oportunitats que es presenten. Per assolir aquestes finalitats haurem d'utilitzar una metodologia inclusiva seguint els següents principis:

<b>PREVENTIVA I PROACTIVA</b>	<ul style="list-style-type: none"> <li>• Detecció de barreres i fortaleces</li> <li>• Actuacions i mesures en tots els nivells d'intervenció</li> </ul>
<b>BASADA EN EL CURRÍCULUM</b>	<ul style="list-style-type: none"> <li>• Documents de centre</li> <li>• Programacions didàctiques</li> <li>• Pràctica educativa</li> </ul>
<b>CARÀCTER SISTÈMIC</b>	<ul style="list-style-type: none"> <li>• Col·laboratiu i multidisciplinar</li> <li>• Contextualitzat</li> <li>• Amb perspectiva sociocomunitària</li> </ul>

### 4.2. METODOLOGIA

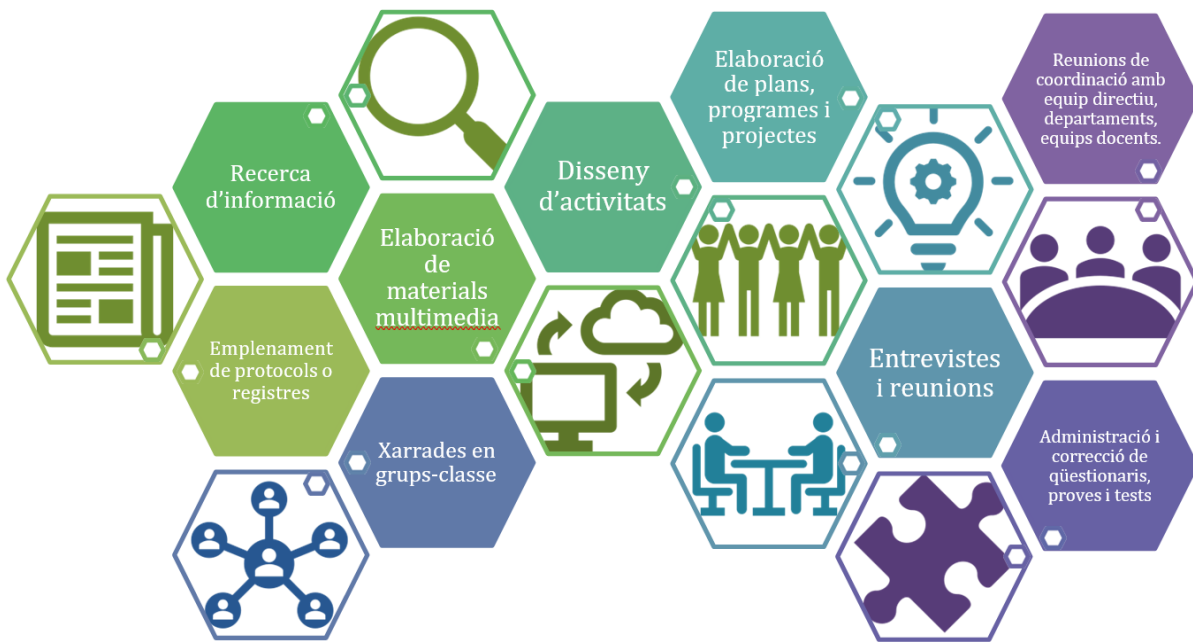
El nostre departament d'Orientació educativa empra una metodologia pròpia diferent de la d'altres departaments, en funció de les seues activitats específiques i diferenciades, i per tant no podríem parlar de metodologia didàctica com a tal, ja que l'orientador del centre no sol impartir classe. La metodologia que s'empra en les activitats del D.O. és molt variada, en funció de les actuacions concretes.

**En general**, es tracta d'una metodologia

<b>Proactiva</b>	• preventiva i anticipada a les dificultats
<b>Integradora</b>	• que atén a tots els aspectes del desenvolupament humà
<b>Cooperativa</b>	• involucrant la participació de tota la comunitat educativa
<b>Contínua</b>	• és un procés d'ajuda continu, però també en moments "crítics"
<b>Individualitzada</b>	• ajustant la intervenció a les característiques de cada cas



La **metodologia específica** inclou les següents **tècniques i recursos**, en funció del cas:



El PAOAP del centre inclourà els aspectes següents entre els seus elements:

- Procediments per a la identificació i anàlisi de les barreres que en el context escolar i sociocultural obstaculitzen l'accés igualitari de tot l'alumnat del centre a les diferents opcions acadèmiques i professionals.
- Acords per a desenvolupar l'orientació acadèmica i professional a través de les programacions didàctiques de les assignatures a partir dels continguts i criteris d'avaluació transversals que els desenvolupen.
- Actuacions per a incorporar la perspectiva de gènere a les activitats d'orientació.
- Activitats informatives i formatives, dirigides a l'alumnat i les seues famílies, sobre les eixides acadèmiques i professionals.
- Actuacions que contribuïsqen a la prevenció de l'abandonament prematur dels estudis i estimulen l'alumnat a cursar estudis postobligatoris i a triar itineraris flexibles i personalitzats
- Organització d'actuacions d'orientació individualitzada dirigides a l'alumnat amb necessitats específiques de suport educatiu o en situació de risc d'abandonament.
- Acords i procediments per a garantir l'accessibilitat de la informació i de les activitats d'orientació acadèmica i professional, tant escolars com extraescolars i complementàries, a tot l'alumnat del centre, amb especial consideració de l'alumnat amb necessitats de suport educatiu i per a la compensació de les desigualtats.
- Planificació d'activitats informatives i d'orientació acadèmica i professional en els plans i actuacions de transició entre etapes i modalitats d'escolarització.



## 5. LÍNIES ESTRATÈGIQUES EN L'ORIENTACIÓ ACADÈMICA I PROFESSIONAL I ACTUACIONS DE SUPORT

### 5.1. LÍNIES ESTRATÈGIQUES:

Les funcions establides per al Departament d'Orientació poden enmarcar-se en els següents objectius generals a realitzar en consonància amb el que proposen les [línies estratègiques](#):

- Reforçar i recolzar el procés d'ensenyament-aprenentatge dels alumnes, previndre les inadaptacions i detectar els problemes en actituds, capacitats i rendiment dels alumnes.
- Impulsar el perfeccionament professional del professorat, assessorant en eines docents.
- Organitzar l'atenció a la diversitat dels alumnes, detectant i intervenint en les necessitats educatives especials dels alumnes.
- Establir les línies generals de l'acció tutorial.
- Orientar i facilitar la presa de decisions de l'alumnat respecte als seus itineraris acadèmics i professionals.

Tenint el compte el que ens diu la RESOLUCIÓ d'1 d'octubre de 2021, de la directora general d'Inclusió Educativa, per la qual es van establir les línies estratègiques de l'orientació educativa i professional i de l'acció tutorial, el centre educatiu, sempre partint de les propostes de la CCP, ha de concretar i desenvolupar les actuacions corresponents a cada línia estratègica tenint en compte les seues característiques el context sociocomunitari, les necessitats de

l'alumnat, de la comunitat educativa i els diferents agents que poden contribuir a desenvolupar-les (equips educatius, professorat tutor, personal orientador, famílies, alumnat i agents externs). Les línies estratègiques són eixos de treball que faciliten que l'orientació s'incorpore i es desenvolupe de forma transversal a través de la docència, la tutoria, la coordinació pedagògica i l'orientació educativa especialitzada, en el marc dels plans, programes i actuacions que desenvolupa el centre.

Cada línia inclou diferents actuacions que la CCP ha de prioritzar d'acord amb les necessitats detectades i les característiques del centre, de la comunitat educativa i de l'entorn.

Els DOEP concreta en la seua planificació anual d'activitats aquelles actuacions de suport al centre que li són pròpies, sempre des de la col·laboració amb altres agents de la comunitat educativa i del'entorn sociocomunitari



- Assessorar i col·laborar en el disseny del projectes del centre, a demanda del centre educatiu.
- Assessorar al professorat a demanda sobre aspectes psicopedagògics del procés d'E/A com: procediments i criteris d'avaluació, metodologies didàctiques, estratègies ordinàries d'atenció als diferents ritmes i estils d'aprenentatge, estratègies d'actuació per a atendre a la diversitat i a l'alumnat amb desmotivació cap als aprenentatges.
- Participar en l'elaboració de criteris d'avaluació i promoció de l'alumnat.
- Assessorar als tutors i participar en la realització de l'avaluació inicial.
- Afavorir a través del Pla d'Acció Tutorial (PAT) que **existisca** en el centre i en les aules un clima de convivència adequat per al procés d'ensenyament i aprenentatge.
- Incloure en el PAT activitats i mesures dirigides a estimular el desenvolupament intel·lectual de l'alumnat a través de tècniques d'estudi, així com activitats per a preparar les diferents avaluacions

- Articular des del PAT les diferents activitats del Pla d'Orientació Acadèmica i Professional (POAP).
- Analitzar l'oferta formativa de la zona i de la província.
- Afavorir una presa de decisions vocacionals realista i madura basada en una anàlisi realista dels diferents factors externs i interns que entren en jo, fomentant els **processos** d'autoconeixement.
- Orientar als alumnes i/o a les seues famílies sobre la oferta acadèmica i professional, i assessorar en els **processos** de presa de decisions vocacionals.
- Orientar als alumnes i/o a les seues famílies en els **processos** de preinscripció i matrícula.

## ÀMBITS D'ACTUACIÓ I ELS SEUS OBJECTIUS

### SUPORT AL PROCÉS D'ENSENYAMENT I APRENENTATGE

### ORIENTACIÓ ACADÈMICA I PROFESSIONAL

### ACCIÓ TUTORIAL, CONVIVÈNCIA, IGUALTAT I ACOLLIDA

### ATENCIÓ A LA DIVERSITAT, LA INCLUSIÓ EDUCATIVA I LA TRANSICIÓ

- Participar en l'elaboració d'un Pla d'Acció Tutorial (PAT) realista que **aborda** les dificultats a les quals s'enfronta el centre i que **afavorisca** el desenvolupament integral de l'alumnat.
- Coordinar, junt a Caporalia d'Estudis, la funció **tutorial** a través de reunions periòdiques amb els tutors, establint un marc de treball **col·laboratiu** i d'intercanvi d'experiències i materials per a desenvolupar els àmbits de l'acció **tutorial**.
- Elaborar activitats i materials per al desenvolupament de la funció **tutorial**.
- Afavorir l'educació per a la igualtat i la convivència entre tot l'alumnat i el respecte a la diversitat.
- Proporcionar a alumnes i famílies pautes per a desenvolupar tècniques d'estudi i hàbits de treball.
- Assessorar en activitats d'acollida de l'alumnat nouvingut
- Oferir suport i assessorament als alumnes o a les seues famílies sobre problemes emocionals, de relació social, de modificació de conducta i altres qüestions.
- Cooperar amb entitats de l'entorn.
- Coordinar el Programa de Som companys

- Participar en l'elaboració del Pla d'Atenció a la Diversitat i d'Inclusió Educativa. (PADIE)
- Participar en els processos de transició mitjançant reunions i comunicacions amb professionals d'altres centres, arreglant informació útil sobre l'alumnat i assessorant en la presa de decisions sobre la resposta educativa i organitzativa.
- Participar en la concreció de la acollida a alumnes/as de nova incorporació, a demanda del centre, així com organitzar i coordinar les mesures d'atenció a l'alumnat estranger que desconeix les llengües vehiculars de la Comunitat Valenciana.
- Desenvolupar l'avaluació psicopedagògica de l'alumnat que ho **requerisca** i elaborar els informes corresponents.
- Organitzar i coordinar les diferents mesures d'Atenció a la Diversitat i d'Inclusió Educativa.
- Assessorar al professorat en estratègies d'atenció a la diversitat i d'inclusió, i en mesures dels nivells I, II, III, IV.
- Participar en l'establiment de criteris d'avaluació i promoció de l'alumnat amb NESE (necessitats específiques de suport educatiu), consensuats i coneguts per tot l'Equip Docent.
- Realitzar el seguiment de l'alumnat amb NESE en coordinació amb els tutors/es i la resta de professorat.
- Informar a les famílies sobre aspectes del procés d'ensenyament-aprenentatge dels seus fills i sobre les mesures educatives proposades.
- Participar en la coordinació de la transició de l'alumnat procedent dels **CEJPs** adscrits, per a optimitzar el procés de traspàs de documentació, informació i integració de l'alumnat.
- Coordinar-se amb serveis i institucions de l'entorn (altres orientadors, serveis socials, serveis públics de salut i altres entitats).



## 5.2 ACTUACIONS DE SUPORT AL PLA D'ORIENTACIÓ ACADÈMICA I PROFESSIONAL DES DE LES LÍNIES ESTRATÈGIQUES:

### 5.2. A) Des de la línia estratègica de suport al procés d'ensenyament-aprenentatge

- Suport col·laboratiu en el desenvolupament d'un currículum per a la inclusió amb l'objectiu de millorar les condicions d'aprenentatge i afavorir l'èxit escolar de tot l'alumnat.
- Procediments per a la identificació i anàlisi de les barreres que en el context escolar i sociocultural obstaculitzen l'accés igualitari de tot l'alumnat del centre a les diferents opcions acadèmiques i professionals.
- Acords per a desenvolupar l'orientació acadèmica i professional a través de les programacions didàctiques de les assignatures a partir dels continguts i criteris d'avaluació transversals que els desenvolupen.
- Actuacions que contribuïsqen a la prevenció de l'abandonament prematur dels estudis i estimulen l'alumnat a cursar estudis postobligatoris i a triar itineraris flexibles i personalitzats. – Organització d'actuacions d'orientació individualitzada dirigides a l'alumnat amb necessitats específiques de suport educatiu o en situació de risc d'abandonament.
- Planificació d'activitats informatives i d'orientació acadèmica i professional en els plans i actuacions de transició entre etapes i modalitats d'escolarització.
- Planificació d'actuacions que impliquen, entre altres, mesures d'orientació i atenció a l'alumnat que haja promocionat amb assignatures pendents i necessite plans de reforç, alumnat de programes d'atenció a la diversitat (PDC, PR4), alumnat de FPBàsica,...

Actuacions específiques:

#### Col·laborar en la compensació de les desigualtats que dificulten l'elecció dels itineraris desitjats més adequats.

- Gestió amb la persona encarregada del Programa de reutilització de llibres i materials curriculars perquè proveïsqen d'aquests elements l'alumnat que per raons de trasllat, condicions d'estrangeria o altres situacions desfavorides, no compta amb ells.
- Ajuda a famílies per a la sol·licitud de beques, especialment les beques per a alumnat amb necessitat específica de suport educatiu.
- Donar difusió i ajudar l'alumnat i les seues famílies en la sol·licitud de beques per a alumnes que trien estudis de formació professional amb baixa presència femenina
- Resposta a les necessitats de compensació educativa i a les situacions que necessiten adaptacions d'accés a través del PADIE.

**Previdre les dificultats d'aprenentatge i corregir-les, si existeixen, per a maximitzar les possibilitats d'elecció dels itineraris que millor s'ajusten a interessos i motivacions. Així mateix, aquelles dificultats relacionades amb el desenvolupament emocional i sociopersonal. Identificació i eliminació de les barreres d'accés, aprenentatge i participació.**



## ACTUACIONS D'ORIENTACIÓ ACADÈMICA I PROFESSIONAL- PAOAP 2024 2025

- Avaluació psicopedagògica de l'alumnat, el perfil vocacional del qual necessita reajustaments formatius determinants.
- Reunions periòdiques de l'equip de suport a la inclusió per a donar la resposta a les dificultats d'aprenentatge en forma de PAP , dictamen d'escolarització, proposta de reforç, programes d'ampliació o enriquiment curricular, o pla específic per repetició, seguint els criteris del Pla d'Atenció a la Diversitat i Inclusió educativa. - Anàlogament per a donar resposta a les barreres d'accés i de participació.
- Col·laboració en l'assoliment de formació en TIC per part de l'alumnat i famílies.

### Aconseguir connectar els continguts de les diferents assignatures amb la seua projecció laboral i per a la vida ciutadana. Enfocament transversal de l'orientació vocacional, acadèmica i professional en totes les programacions didàctiques.

- En el desenvolupament de la programació de cada assignatura, dotar als continguts de rellevància psicològica i funcional.
- En el desenvolupament de la programació de cada assignatura, fer esment dels itineraris acadèmics, personals i professionals a la base d'investigacions, descobriments, aplicacions pràctiques, etc... amb especial atenció a les protagonistes femenines que no han estat reconegudes.
- Activitats en la sessió de tutoria del tipus Estudi de cas. - Activitats en la sessió de tutoria del tipus Testimoniatge.

### Desenvolupar en l'alumnat aquelles característiques personals que més correlacionen amb l'èxit acadèmic i professional.

- Activitats del PAT relacionades amb el desenvolupament de la capacitat de concentració, l'ús responsable del temps lliure, la voluntat, la flexibilitat cognitiva, la resistència a la frustració, el control de l'ansietat davant situacions d'examen, assertivitat, competències d'ajuda mútua, autoprotecció, higiene emocional, treball en equip, resolució de discrepàncies o conflictes, emprenedoria, habilitats comunicatives, i unes altres.

## 5.2.B) Des de la línia estratègica de l'acció tutorial, igualtat, convivència i acollida

Promoció de la igualtat i la coeducació, la diversitat sexual, de gènere i familiar, la convivència, la comunicació no violenta, la prevenció de conflictes i la gestió i resolució pacífica d'aquests.

### Promoure l'autoconeixement de l'alumne/a com a base del projecte vocacional.

- Activitats grupals de preavaluació i postavaluació en cada trimestre del curs.
- Participació en el programa SOM COMPANYS.
- Elaboració d'un perfil personal basat en el model de les Intel·ligències Múltiples per conèixer les fortaleses i les àrees a millorar de cada alumne
- Informació als alumnes i famílies dels resultats de les avaluacions psicopedagògiques, si escau. Així mateix dels perfils de IIMM, si escau.
- Realització de DOSSIERS vocacionals proposats per Orientació.
- Activitats sobre autolideratge i automotivació.





- Utilització de l'autoavaluació en les diferents assignatures
- Entrenament en habilitats executives per a un bon aprofitament del temps d'estudi. Coneixement de les tècniques d'estudi més eficaços per a un mateix/a tenint en compte el model de les intel·ligències múltiples
- Utilització de rúbriques en les diferents assignatures. -Activitats de coneixement per part de l'alumnat de les competències bàsiques de l'etapa i els seus graus de consecució.

### **5.2.C) Des de la línia estratègica de l'atenció a la diversitat la inclusió i la transició**

Transmissió d'informació , orientació i acompanyament a l'alumnat i a les famílies, continuïtat de les accions educatives i detecció de necessitats en els processos de transició. Actuacions d'acollida de tota la comunitat educativa.

**Desenvolupar la perspectiva d'aprenentatge continu al llarg de la vida, que permeti la reorientació flexible segons les necessitats d'adaptació en el mitjà laboral i les condicions personals. Afavorir la transició entre etapes educatives. Estimular la continuïtat d'estudis postobligatoris.**

- Activitats en la sessió de tutoria del tipus Testimoniatge per part d'exalumnes, familiars, persones referents de l'entorn
- Donar a conèixer a l'alumnat els recursos comunitaris per a la formació contínua.
- Donar a conèixer a l'alumnat recursos d'autoaprenentatge
- Fer-los reflexionar mitjançant les dades estadístiques de la correlació positiva entre nivell formatiu i inserció laboral

### **5.2.D) Des de la línia estratègica de l'atenció a la diversitat la inclusió i la transició**

Foment de la maduresa vocacional i l'auto orientació de l'alumnat. Assessorament a l'alumnat i a les famílies. Recursos per a l'autoconeixement, opcions acadèmiques i professionals i pressa de decisions.

**Garantir que l'alumnat coneix els itineraris acadèmics a la seua disposició i especialment aquells que millor responen al seu perfil de capacitats, interessos i motivacions. Es prestarà especial atenció i de manera individualitzada a l'alumnat amb nee o en risc d'abandonament del sistema educatiu, alumnat amb altes capacitats i alumnat amb necessitats de compensació educativa.**

- Xerrades d'Orientació en cada grup d'ESO i Batxillerat i FP sobre l'estructura del sistema. educatiu, requisits, eixides, etc...
- Xerrades a les famílies de 4t d'ESO, 2n de Batxillerat per informar dels itineraris acadèmics
- Visites a universitats i centres d'FP, fires educatives per a conèixer la seua oferta formativa. Estes visites podran ser de caràcter virtual segons les propostes concretes dels centres.
- Entrevistes individualitzades amb alumnat i famílies. A demanda d'ells o proposades pel centre per a alumnes amb perfils complexos.
- Xerrades sobre estudis concrets a càrrec d'entitats externes



oficials.(Universitats)

- Activitats en la sessió de tutoria del tipus Estudi de cas. S'inclouran casos relacionats amb convalidacions, exempcions, flexibilització d'etapa, canvis de modalitat o itinerari, fraccionament de curs, modalitats no presencials, règim nocturn i unes altres.
- Xarrades a famílies sobre procés d'admissió al sistema educatiu postobligatori (Batxillerat i Cicles formatius)
- Suport al tutor/a en el consell orientador de final de curs respecte als dubtes que puguin sorgir en alumnes i famílies i/o a la seua formulació. Este consell orientador podrà anar acompanyat d'un document on s'explique amb més detall la situació de l'alumne/a i les vies més recomanades partint del context especial de l'escolaritat d'este curs amb limitacions de presencialitat en alguns grups.

### **Afavorir una elecció acadèmica i professional lliure d'estereotips, especialment els de gènere i uns altres socioculturals**

- A través de xarrades grupals o entrevistes, estimular la participació de les alumnes en totes aquelles competicions educatives amb més aflluència tradicionalment de xics.
- A través de xarrades grupals o entrevistes, estimular la matrícula de les alumnes en totes aquelles optatives curriculars o itineraris acadèmics amb més aflluència tradicionalment de xics. El professorat d'aqueixes assignatures realitzarà un acolliment específic.
- Participació en tallers d'igualtat de gènere promoguts per entitats externes.
- Ressaltar en cada assignatura les contribucions professionals de les dones i d'altres col·lectius discriminats, en el progrés científic i cultural, així com en la pau i convivència entre els pobles. També a través del Pla de foment lector.
- Activitats en la sessió de tutoria del tipus Testimoniatge.
- Anàlogament, promoure l'elecció entre els xics d'itineraris del seu interès sense obeir a estereotips femenins.
- Fer difusió de les beques ofertades per la Conselleria d'Educació per a alumnes que volen estudiar formació professional en famílies amb major presència masculina

### **Entendre el projecte acadèmic com a part substancial del projecte vocacional i professional, dimensions que contribueixen al seu torn al projecte personal global.**

- En l'acció tutorial i en les entrevistes individualitzades en Orientació, adoptar la perspectiva d'entendre el projecte vocacional com a eix al voltant del qual pot construir-se també un projecte personal i comunitari de vida.
- En l'acció tutorial, motivar el desig professionalitzador com a servei a la comunitat i contribució al benestar comú, i no tant com a mitjà per a aconseguir prestigi o obtindre altres beneficis excloents o poc ètics.
- En l'acció tutorial, basar la importància de cada professió o itinerari acadèmic en paràmetres que tinguen més a veure amb l'autorealització personal que no amb l'estatus social tradicional.
- A través d'entrevistes de tutor/a i Orientació amb alumnat en risc de deixar els estudis, intentar reduir l'abandonament del sistema educatiu en pro de l'elecció de nous itineraris alternatius al que s'està cursant. Fer veure la importància de la formació per a la vida real.



**Millorar els processos de decisió acadèmica i vocacional a través de la intervenció ordenada de tota la comunitat educativa i el contacte amb la resta del món acadèmic i laboral.**

- Audiències a famílies i alumnes en l'elecció d'optatives o itineraris contraris al consell orientador. -Incloure en els sobres de matrícula informació pertinent que facilite el coneixement dels continguts de les optatives i de la seua funció propedèutica.
- Entrevistes de suport en Orientació a l'elecció acadèmica de l' alumnat amb nese.
- Ajuda en Orientació a la sol·licitud telemàtica de places per a estudis posteriors.
- Manteniment d'un bloc amb informació vocacional, acadèmica i professional a la disposició de tota la comunitat educativa.
- Xarrades testimonials per part de pares i persones voluntàries,
- Visites a universitats i centres d'FP i fires educatives per a conèixer la seua oferta formativa, requisits i eixides laborals. Es posarà atenció a les propostes que arriben de visites virtuals.



## 6. ACTUACIONS PREFERENTS

L'objectiu principal de l'orientació acadèmica i professional és potenciar la maduresa vocacional i l'auto orientació de l'alumnat, en un procés d'assessorament al·l'alumnat i les famílies en què es faciliten els recursos necessaris per a afavorir l'autoconeixement, s'ofereix informació sobre les diferents opcions acadèmiques i professionals i s'ajuda en la presa de decisions de manera responsable i lliure de biaixos de gènere o de qualsevol altre tipus.

Aquesta, adquireix una especial rellevància en els moments en què l'alumnat ha de triar entre diferents opcions que poden condicionar el seu futur acadèmic i professional, tot i que s'ha d'iniciar des d'edats primerenques i desenvolupar-se durant tota l'escolarització, amb la col·laboració de tot l'equip docent i, si és el cas, d'agents externs.

A més a més, les actuacions que s'inclouen en la línia estratègica d'orientació acadèmica i professional són:

### 6.1 ÀMBIT D'ACTUACIÓ DE CENTRE

- Procediments per a la identificació i anàlisi de les barreres que limiten els processos de presa de decisions i l'accés a les diferents opcions acadèmiques i professionals.
- Coordinació i planificació conjunta d'accions i activitats amb la Comissió col·legiada d'Orientació Professional de l'IES
- La planificació, disseny i organització d'activitats d'orientació acadèmica i professional per cicles/nivells destinades al coneixement d'un mateix, de la gestió personal, dels perfils professionals, del conjunt de possibilitats formatives i de la realitat del context socioeconòmic, potenciant els processos de presa de decisions vocacionals, l'elecció de l'itinerari acadèmic-professional més adequat i l'auto orientació.
- Establir acords per a desenvolupar l'orientació acadèmica i professional a través de les activitats d'acció tutorial amb l'alumnat i de les programacions didàctiques de les assignatures a partir dels continguts i criteris d'avaluació transversals que els desenvolupen.
- Accions orientades al reconeixement i la inclusió de les dones i la seua producció cultural i científica dins de les programacions de cada matèria.
- Accions orientades a la sensibilització contra la discriminació i els estereotips en l'elecció d'estudis i professions per qüestions de gènere, culturals, d'orientació afectivosexual o identitat de gènere.
- La detecció de necessitats d'orientació acadèmica i professional.
- Coordinació i col·laboració entre les estructures de coordinació didàctica, les estructures d'orientació, les persones tutores i el professorat de l'especialitat de formació i orientació laboral, en l'organització de l'orientació acadèmica i professional en el centre, amb perspectiva de gènere, incloent els processos de difusió i promoció, especialment en els períodes de preinscripció, de matriculació, acollida i transició.
- Actuacions que contribuïsquen a la prevenció de l'abandonament prematur dels



estudis i estimulen l'alumnat a cursar estudis postobligatoris i a triar itineraris flexibles i personalitzats.

## 6.2 AMB ELS ALUMNES I LES FAMÍLIES

Activitats informatives i formatives, dirigides a l'alumnat i les seues famílies, sobre les eixides acadèmiques i professionals. Activitats per a donar suport, informació i cooperació a les famílies en els processos d'orientació acadèmica i professional.

- Organització d'actuacions d'orientació individualitzada dirigides a l'alumnat amb necessitats específiques de suport educatiu o en situació de risc d'abandonament.
- Acords i procediments per a garantir l'accessibilitat de la informació i de les activitats d'orientació acadèmica i professional, tant escolars com extraescolars i complementàries, a tot l'alumnat del centre, amb especial consideració de l'alumnat amb necessitats de suport educatiu i per a la compensació de les desigualtats.
- La planificació d'activitats informatives i d'orientació acadèmica i professional en els plans i actuacions de transició entre etapes i modalitats d'escolarització, incloent-hi les actuacions personalitzades per a la transició.
- La planificació d'activitats relacionades amb el coneixement de l'entorn socioeconòmic del centre.
- L'organització del procés d'avaluació sociopsicopedagògica per a l'aplicació de mesures personalitzades per a proves d'accés als diferents ensenyaments i altres mesures: flexibilització, itineraris formatius personalitzats i accessibilitat personalitzada.
- Establir el procés de col·laboració en l'elaboració i comunicació del consell orientador.
- Dissenyar la coordinació i col·laboracions amb serveis, associacions, institucions i empreses que tinguen com a objectiu la presa de contacte amb el món laboral/productiu; el coneixement de l'entorn socioeconòmic del centre; la informació acadèmica i professional; les ofertes laborals i els perfils de l'oferta d'ocupació; la informació sobre beques; etc. (serveis orientació de les universitats, Labora, entitats col·laboradores, Xarxa Eures, cambres de comerç, agències públiques de col·locació, etc.).
- Establir la coordinació i col·laboració amb altres centres educatius i amb institucions que realitzen l'oferta formativa formal i no formal per a l'alumnat amb necessitats educatives especials, en situació de desavantatge o en risc d'abandonament, i amb centres que realitzen l'oferta formativa complementària a la realitzada en el centre.
- Organització i col·laboració amb les persones tutores en la planificació, la implementació i l'avaluació de les activitats d'orientació acadèmica i professional per al grup classe

## 6.3. COORDINACIÓ INTERNA I EXTERNA EN DETERMINATS SUPÒSITS.

Les estructures de coordinació són un mecanisme essencial per a la implementació i desenvolupament de línies estratègiques.

El tutor/a emfatitzarà la coordinació amb Orientació educativa i amb els serveis externs necessaris quan es donen els següents supòsits en l'alumnat:



- que no té definits els seus interessos vocacionals,
- que realitza eleccions acadèmiques inadequades segons el parer de l'equip docent i prenent com a referència el seu historial acadèmic,
- en risc d'abandonament prematur del sistema educatiu,
- que presenta nese,
- amb barreres per a l'accés i la participació,
- que necessita millorar la seua formació prèvia per a poder veure satisfetes les seues expectatives vocacionals,
- que presenta un rendiment suficient però insatisfactori,
- amb dificultats de titulació i que necessita preparar proves d'accés per a prosseguir els seus estudis,
- amb necessitats de compensació educativa per a la igualtat d'oportunitats.
- Alumnes que veuen limitades les seues decisions vocacionals a causa d'estereotips de gènere,
- que necessita un assessorament personalitzat per a l'accés a la universitat,
- que necessita adaptacions en proves d'avaluació (incloent-hi les PAU),
- que pateix problemes d'ansietat davant els exàmens,
- desmotivats refractaris a les mesures ordinàries d'estímul per a l'aprenentatge.



# 7. CONTINGUTS DEL PLAD'ORIENTACIÓ ACADÈMICA I PROFESSIONAL

Tot procés d'orientació acadèmica i/o professional gira entorn a tres eixos principals:

- Autoconeixement.
- Coneixement de les opcions acadèmiques i/o professionals.
- Presa de decisions.

També considerem tindre en compte un quart eix que té a vore amb la igualtat, la corresponsabilitat i el coneixement de professions STEM entre les alumnes. Aquest serà transversal i hauria d'estar present en la resta de continguts

A continuació es detallen els continguts concrets a desenvolupar en cada eix:

## 7.1 AUTOCONEIXEMENT

Fa referència al coneixement d'un/a mateix i a la millora de la pròpia imatge. Cal centrar-se en: valors, aptituds, habilitats, personalitat, interessos, rendiment escolar, autoconcepte/autoestima i la imatge que té la família, entre d'altres.

### Continguts

- Què se'm dona bé? (aptituds, habilitats, trajectòria escolar...)
- Què m'agrada? (interessos, aficions, motivacions...)
- Com sóc jo i com em veuen? (personalitat, actituds, autoconcepte, fortaleces...)
- Què paga la pena? (valors)
- On visc? (anàlisi de la situació familiar i de l'entorn social)
- Què vull ser? (aspiracions i projectes)

### Activitats possibles

- Qüestionari d'exploració inicial, recollida de dades i comentari grupal.
- Qüestionaris autoaplicables i autoavaluables sobre autoconeixement (format paper o digital).
- Estudi de la trajectòria escolar (historial acadèmic de l'alumne/a).
- Elaboració d'informes personals sobre com es percep l'alumne/a i com el veuen els altres (dinàmiques per treballar autoestima i autoconcepte).
- Estudi de casos.
- Aplicació d'inventaris d'interessos professionals.
- Enquestes individuals
- Elaboració del perfil personal de fortalsses i àrees per millorar basat en les Intel·ligències Múltiples



**Agents implicats**

- Equip docent: transmetre informació rellevant de cada alumne/a al tutor/a.
- Tutor/a: recollir informació de l'alumnat de manera individual, a través del professorat i del propi alumne/a; realitzar activitats amb l'alumnat que faciliten l'autoconeixement.
- Departament d'Orientació: elaborar materials per a la recollida d'informació, basats en l'autoavaluació; elaborar models de sessió i intervenir directament a petició del tutor/a, quan siga necessari. Xerrades als grups/classe i entrevistes amb alumnat i/o famílies. Difusió de materials a través del web del departament i grups de Telegram i correu electrònic

## **7.2 CONEIXEMENT DE LES OPCIONS ACADÈMIQUES I/O PROFESSIONALS.**

### **7.2.a) Coneixement del sistema educatiu**

#### **Continguts**

- Sistema educatiu actual: organització i característiques.
- Oferta educativa: ensenyances reglades i no reglades. Opcions
- Oferta educativa obligatòria desglossada per cursos (assignatures troncal, específiques i de lliure configuració en cada curs acadèmic, programes específics (PDC), itineraris 4t ESO, Batxillerat, etc.).
- Informació sobre el Batxillerat i la Formació Professional (Bàsica, Grau Mitjà i Grau Superior, Programes Formatius de Qualificació Bàsica).
- Oferta presencial / semipresencial /parcial de la FP
- Informació sobre acreditació de les Competències professionals i procediments de sol·licitud
- Definició del projecte formatiu.
- Beques i ajudes a l'estudi.
- Programes ERASMUS+
- FP Dual
- Formació en centres de Treball
- Centres d'estudi de persones adultes EPA
- Requisits d'accés als diferents estudis. Procediment d'admissió i matrícula.
- Proves d'accés a estudis postobligatòrs sense la titulació reglada
- Obtenció de títols reglats mitjançant la presentació a proves lliures
- Centre d'estudis de Batxillerat a Distància
- Ensenyaments de règim especials (Artístics i Esportius): requisits d'accés, estructura, convalidacions,...)
- Titulació.

#### **Activitats possibles**

- Elaborar/revisar organigrama sistema educatiu amb les possibles opcions en acabar l'etapa.
- Estudi de publicacions i fullets informatius (guies d'estudis, graus...)
- Elaboracions de materials multimèdia i dossiers amb informació detallada





de les diferents opcions d'estudi (Quins serà el meu CFPB? Quin serà el meu CFGM? Quin serà el meu CFGS?, I després de l'ESO què?, I després de Batxillerat què?, I després del CGS què?)

- Elaboració de fitxers amb dades d'altres centres educatius d'interès.
- Elaboració d'un fullet informatiu amb l'oferta educativa del nostre centre.
- Visites a centres educatius i fires.
- Facilitar recursos digitals per poder consultar informació sobre opcions acadèmiques i estudis posteriors.
- Elaboració i difusió d'infografies amb els calendaris d'accés a estudis postobligatoris ( Calendari d'admissió a Batxillerat, Calendari d'admissió a FP, calendari de les PAU)
- Elaboració, explicació i difusió de tutorials de suport als processos d'admissió "Com fer l'admissió a...": (Admissió a Batxillerat, Admissió a la Formació Professional, Inscripció a les PAU, Preinscripció i matrícula universitària)
- Elaboració de calendari amb enllaços a la preinscripció universitària a les universitats de totes les comunitats autònomes
- Xerrades a 2n de Batxillerat i 2n CFGS amb alumnes/ex-alumnes que cursen estudis postobligatoris i universitaris.

## 7.2.b) Coneixement del món laboral

### Continguts

- Coneixement de l'entorn socioeconòmic i laboral.
- Debat sobre professions.
- Les professions no tenen sexe.
- La família opina.
- Sectors productius.
- Camps professionals: professions, ocupacions i monografies professionals.
- Perfils professionals.
- Elaboració del currículum
- Estudi de la contractació.
- El contracte laboral.
- Legislació laboral.
- Serveis de formació i ocupació laboral. Agència de desenvolupament local, LABORA

### Activitats possibles

- Estudi del mercat laboral local/provincial.
- Recollida, anàlisi i comentari de notícies de premsa relacionades amb l'activitat econòmica, reforma laboral, etc.
- Classificació de professions en camps o famílies professionals
- Elaboració de monografies professionals.
- Elaboració d'un fullet informatiu amb l'oferta educativa del nostre centre.



- Xerrades amb alumnes/ex-alumnes que han estudis postobligatoris i/o universitaris que s'han incorporat al món laboral
- Xerrada sobre l'accés als cossos i forces de seguretat
- Visites de dones amb professions relacionades amb STEAM
- Informació, organització, gestió i acompanyament al curs per obtenir el certificat de manipulador/a d'aliments
- Difusió de la borsa de treball per alumnat de l'IES
- Xerrada del tècnic ADL de l'Ajuntament de Benicàssim

### Agents implicats

- Equip docent: transmetre informació rellevant de cada alumne/a al tutor/a.
- Tutor/a: recavar informació de l'alumnat de manera individual, a través del professorat i del propi alumne/a; realitzar activitats amb l'alumnat que faciliten l'autoconeixement.
- Departament d'Orientació: elaborar materials per a la recollida d'informació, basats en l'autoavaluació; elaborar models de sessió i intervenir directament, quan siga necessari. Xerrades als grups/classe i entrevistes amb alumnat i/o famílies. Difusió de materials a través del web del departament, grups de Telegram i correu electrònic
- Agents externs: visites i xerrades al centre del Tècnic ADL municipal. Coordinació amb exalumnes del centre. Familiars que poden explicar la seua experiència laboral, empreses de l'entorn, Educadora Social i tècnic de Sanitat de l'Ajuntament de Benicàssim

## 7.3 PRESA DE DECISIONS

Fa referència al coneixement d'un/a mateix i la millora de la pròpia imatge. Cal centrar-se en: valors, aptituds, habilitats, personalitat, interessos, rendiment escolar, autoconcepte/autoestima i la imatge que té la família, entre d'altres.

### Continguts

- Assessorament en el procés de preinscripció i matrícula de diferents cursos.
- Dilemes morals.
- Estudi de casos.
- Resolució cooperativa de casos pràctics relacionats amb l'elecció de matèries troncales, específiques i/o de lliure configuració per a ser resolts en petit grup i, posteriorment, posats en comú.
- Qualsevol altre tipus d'activitat que implique anàlisi, raonament i presa de decisions, bé individual o bé en grup.
- Conèixement dels passos a seguir en el procés de presa de decisions

### Activitats possibles

- Elaboració, difusió i assessorament de calendaris i tutorials sobre procés de preinscripció i matrícula de diferents cursos
- Simulació d'emplenament de fulls de matrícula de diferents cursos.
- Activitats sobre dilemes morals.



- Activitats d'estudi de casos.
- Activitats de resolució cooperativa de casos pràctics relacionats amb l'elecció de matèries troncal, específiques i/o de lliure configuració per a ser resolts en petit grup i, posteriorment, posats en comú.
- Xerrades amb cada grup classe sobre la presa de decisió, especialment en moments previs de transició entre etapes educatives
- Qualsevol altre tipus d'activitat que impliqui anàlisi, raonament i presa de decisions, bé individual o bé en grup.

### Agents implicats

- Equip docent: transmetre informació rellevant de cada alumne/a al tutor/a
- Tutor/a: recavar informació de l'alumnat de manera individual, a través del professorat i del propi alumne/a; realitzar activitats amb l'alumnat que faciliten l'autoconeixement.
- Departament d'Orientació: elaborar materials per a la recollida d'informació, basats en l'autoavaluació; elaborar models de sessió i intervenir directament, quan siga necessari. Xerrades als grups/classe i entrevistes amb alumnat i/o famílies. Difusió de materials a través del web del departament, grups de Telegram i correu electrònic



## 8. EL CONSELL ORIENTADOR

El Consell Orientador serà elaborat per l'equip docent de l'alumne/a, coordinat pel tutor o tutora, i comptant amb l'assessorament del Departament d'Orientació o qui tinga atribuïdes les seues funcions.

### Criteris i procediment d'emplenament del Consell Orientador

El Consell Orientador s'elaborarà per a l'alumnat de tots els grups i cursos d'ESO per part dels equips docents.

Tutor/a de cada grup: Haurà de recollir tota la informació i emplenar el model de Consell Orientador segons el model oficial establert a la normativa vigent per a, posteriorment, lliurar-lo a la família presencialment i, una vegada signat, fer còpia i depositar-la a l'expedient de l'alumne/a.

Orientador/a del centre: Haurà d'assessorar l'equip docent i el/la tutor/a per a emplenar el Consell Orientador.

Depenent de les dates de matrícula als Cicles Formatius de Formació Professional Bàsica i tenint en compte que en les darreres normatives referents a admissió d'alumnat és necessari la presentació del Consell Orientador, potser siga necessari elaborar aquest document amb antelació al procés d'avaluació final.

De la mateixa manera, amb l'alumnat amb necessitats específiques de suport educatiu, en especial, amb aquells amb necessitats educatives especials, es durà a terme una intervenció específica, individualitzada i personalitzada en matèria d'orientació, en coordinació amb el/la tutor/a, equip docent, família i entitats externes, si escau per poder elaborar el document del Consell Orientador que en els plaços adients per realitzar l'admissió.

En l'etapa secundària, les opcions per a l'alumnat amb necessitats educatives especials, a nivell de continuïtat dels estudis, van des de Programes de Transició a la Vida Adulta fins a Programes Formatius de Qualificació Bàsica dirigits a alumnat amb NEE, entre d'altres opcions (sempre depenent de les característiques concretes de l'alumnat i prioritzant un itinerari el més inclusiu i normalitzat possible).

Els programes de Transició a la Vida Adulta (TVA) es realitzen en Centres d'Educació Especial. Van dirigits a alumnat a partir dels 16 anys d'edat i fins als 21 anys i s'estructuren en àmbits: autonomia personal a la vida diària, integració social i comunitària i orientació i formació laboral.

Pel que fa als Programes Formatius de Qualificació Bàsica (PFQB) dirigits a alumnat amb NEE, la majoria d'ells també ofertats als centres d'educació especial o entitats, constitueixen una oferta formativa adaptada a les necessitats específiques de



## ACTUACIONS D'ORIENTACIÓ ACADÈMICA I PROFESSIONAL- PAOAP 2024 2025

l'alumnat que presente NEE associades a condicions personals de discapacitat o trastorns greus de conducta que hagen impedit la consecució d'estos estudis secundaris. Estos programes s'adaptaran a les circumstàncies personals dels seus destinataris i possibilitaran la seua inserció sociolaboral.

L'edat d'inici del programa va entre els 16 i els 21 anys i poden romandre en aquest fins als 24 anys. Té una durada de dos cursos acadèmics, amb possibilitat de repetició dels dos cursos, previ informe de l'equip docent i tenint en compte que l'edat màxima de permanència és de 24 anys.

Altres opcions en finalitzar els programes de transició a la vida adulta (TVA) són: centres ocupacionals, centres de dia, residències o vivendes tutelades.

Cal tenir molt en compte que aquestes referències són genèriques i que cal analitzar detalladament cada cas per tal de poder oferir un itinerari personalitzat i respectuós amb les necessitats individuals.



## 9. CONDICIONS ORGANITZATIVES PER AL DESENVOLUPAMENT DEL PAOAP I ELS ODS

Per poder realitzar les tasques detallades anteriorment, es suggereix el seguiment de la següent organització:

- Reunions setmanals de coordinació de tutors/es, l'equip directiu i el departament d'orientació (orientador/a) per determinar tasques i concretar-les.
- Reunions mensuals de la Comissió Col·legiada d'Orientació Professional on participa i coordina la Cap del Departament d'Orientació.
- Reunions d'equip docent de grup. En principi poden utilitzar-se l'avaluació inicial i les juntes d'avaluació. Si és convenient, es poden convocar en horari d'esbarjo o fora de l'horari lectiu.
- Reunions individuals de cada tutor/a amb el Departament d'Orientació, quansiga necessari per al desenvolupament del Pla.
- Reunions de Caporalia d'Estudis amb el Departament d'Orientació, per revisar globalment el pla i cobrir les necessitats que es precisen per al seu desenvolupament en l'àmbit del centre.
- Reunions periòdiques amb els diferents caps de departaments, a través de la Comissió de Coordinació Pedagògica, per dur a terme activitats d'orientació acadèmica i professional a través del currículum de les diferents assignatures.

Les persones implicades, per tant, serien els tutors/es, l'Equip Directiu, orientador/a, alumnat, famílies i professorat dels diferents equips docents.

Es podria proposar la participació dels diferents departaments del centre per a que informaren i ajudaren l'alumnat en l'elecció de matèries específiques i de lliure configuració del curs següent que estan relacionades amb els seus departaments i sobre les opcions professionals que comporten els diferents itineraris en què es troben implicats.

Les propostes per part de les universitats de realització de tallers formatius de diferents Graus també són una bona iniciativa per apropar l'alumnat al món universitari a través d'experiències pràctiques. A més de les activitats complementàries i extraescolars, visites, tallers, col·loquis i xerrades oferides per entitats de la zona, centres educatius, coneixement de la Formació Professional, etc. Caldrà així mantindre sessions de coordinació al llarg del curs amb aquestes institucions per rebre informació i coordinar les accions

També caldrà mantindre una coordinació trimestral amb el Tècnic Municipal de l'Agència de Desenvolupament Local per tal de coordinar les diferents accions formatives recollides en el Pla, rebre informacions sobre l'entorn laboral i compartir necessitats formatives del nostre alumnat

Un apartat especial dins la coordinació del PAOAP es realitza amb la Vicedirecció del nostre IES en allò referent al desenvolupament dels ODS.

Dins de l'IES Violant de Casalduch ja s'han implementat diferents projectes, col·laboracions, propostes curriculars, activitats i línies d'actuació molt relacionades amb la majoria dels ODS que es poden sistematitzar i emmarcar dins de les propostes de l'ONU.

Des de l'inici del curs es realitza una reunió conjunta amb la Vicedirecció per poder fer un disseny del les activitats del PAOAP tenint en compte els ODS i prioritzar aquells




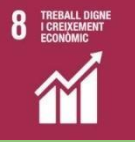



## ACTUACIONS D'ORIENTACIÓ ACADÈMICA I PROFESSIONAL- PAOAP 2024 2025

que es poden desenvolupar dins del PAOAP.

Al llarg del curs és manté aquesta coordinació per fer el seu seguiment i propostes de millora

Per al curs 2024-25 s'ha acordat treballar de manera integrada en les propostes del PAOAP els següents ODS de manera prioritària

	ODS 3 SALUT I BENESTAR: Garantir una vida sana i promoure el benestar per a tots en totes les edats.
	ODS 4 EDUCACIÓ DE QUALITAT: Garantir una educació inclusiva, equitativa i de qualitat i promoure oportunitats d'aprenentatge durant tota la vida per a tots.
	Objectiu 5 IGUALTAT DE GÈNERE: Aconseguir la igualtat entre els gèneres i empoderar totes les dones i les xiquetes.
	ODS 8 TREBALL DIGNE I CREIXEMENT ECONÒMIC: Promoure el creixement econòmic sostingut, inclusiu i sostenible, la plena ocupació i productivitat i el treball decent per a tots.
	ODS 10 REDUCCIÓ DE LES DESIGUALTATS: Reduir la desigualtat en i entre els països.
	ODS 16 PAU, JUSTÍCIA I INSTITUCIONS SÒLIDES: Promoure societats pacífiques i inclusives per al desenvolupament sostenible, facilitar l'accés a la justícia per a tots i crear institucions eficaces, responsables i inclusives a tots els nivells



## 10. DIFUSIÓ, SEGUIMENT I AVALUACIÓ

Es determinen en aquest apartat els criteris per a la difusió, seguiment i avaluació del PAOAP i elaboració de la memòria, que ens permetran establir uns indicadors d'assoliment

Per tal d'avaluar el PAOAP, s'han de recollir dades sobre la incidència d'allò que s'ha implementat en el pla, recorrent a l'anàlisi dels objectius proposats i les línies d'actuació resultants

La valoració de les activitats del Departament es farà a la memòria de fi de curs de manera qualitativa per la dificultat de quantificar els resultats i tindrem en compte els següents criteris d'avaluació:

- Grau de compliment dels objectius proposats al PAOAP.
- Realisme del PAOAP i adequació a les necessitats del centre.
- Grau de flexibilitat per a adaptar-se a les necessitats puntuals que sorgixen.
- Implicació dels membres del departament en les intervencions.
- Coherència amb les programacions de cada component del departament per a la seua funció específica.

Valoració que realitzen els tutors, professors, alumnes i famílies de l'eficàcia i eficiència de les intervencions.

La difusió, seguiment i avaluació es realitzarà de manera continuada al llarg de tot el curs a través de les reunions de coordinació de tutors per nivells i les que tinguen lloc entre orientació i tutors concrets.

El tutor/a anirà registrant detalladament les diferents actuacions que es duguen a terme amb el seu grup-classe i de manera individualitzada.

Aquesta informació es traslladarà al guió facilitat per realitzar la memòria final de l'acció tutorial en l'apartat relacionat amb l'orientació vocacional, acadèmica i professional.

La Direcció d'estudis promourà en la COCOPE una anàlisi sobre la influència del PAOAP en la millora o no dels resultats acadèmics globals del centre i el benestar personal de l'alumnat

L'avaluació d'aquests aspectes cal realitzar-la recollint informació de tots els agents implicats, a través de diferents procediments: qüestionaris, debat sobre els punts mencionats en les reunions de coordinació, avaluació de les activitats d'orientació realitzades en tutoria, etc.

Per avaluar el PAOAP es sol realitzar una avaluació del procés i una altra final. Per a la primera s'empren les reunions de coordinació de tutors/es i les hores de tutoria amb l'alumnat destinades a accions orientadores. Per a realitzar l'avaluació final, a més de la memòria del Pla d'Acció Tutorial i la memòria final realitzada pel





Departament d'Orientació, convé triangular la informació que s'obté per part de l'alumnat, els tutors/es i la Comissió de Coordinació Pedagògica. Es pot anar realitzant a final de cada trimestre i en finalitzar el curs. D'aquesta manera es tindrà una percepció a temps real de l'evolució del PAOAP i això permetrà realitzar les modificacions pertinents.

També caldrà tindre en compte la difusió, seguiment i avaluació de l'assoliment dels objectius proposats en el desenvolupament dels ODS conjuntament amb la Vicedirecció del centre. Per a la seua difusió s'incorporen als cronogrames de l'IES de cada ODS les activitats realitzades en relació a ell, també caldrà incloure les recollides dins del PAOAP



## ANNEX I

### ACTIVITATS PREVISTES EN CADA NIVELL PER DESENVOLUPAR AL CURS 2024-25

CURS 1r ESO			
AUTOCONeixEMENT	CONeixEMENT DEL SISTEMA EDUCATIU I EL MÓN LABORAL	IGUALTAT / STEM /CORRESPONSABILITAT	PRESA DE DECISIONS
<p><b>TÈCNiques D'ESTUDI</b> Acció tutorial: planificació del temps, tècniques d'estudi. 1r Trimestre i seguiment al llarg del curs.</p> <p><b>ASSERTIVITAT</b> Acció tutorial. 1r Trimestre.</p> <p><b>HÀBITS D'HIGIENE</b> Acció tutorial. 1r Trimestre i seguiment al llarg del curs.</p> <p><b>AUTOESTIMA</b> Taller de 2 sessions impartit per psicòloga externa. 2n trimestre (FEB)</p>	<p><b>CONeixEMENT SISTEMA EDUCATIU</b> Acció tutorial. Al llarg del curs.</p> <p><b>ORIENTACIÓ EN PROCESSOS DE PREINSCRIPCIÓ I MATRÍCULA</b> Acció tutorial. Informació sobre les assignatures del següent curs i sobre els tràmits administratius. 3r Trimestre.</p>	<p><b>ESTEREOTIPS DE GÈNERE</b> Acció tutorial. 1r trimestre</p> <p><b>IM-PERFECTES</b> Taller d'una sessió: exposició artística i xarrada. 1r trimestre (NOV)</p> <p><b>DIA INTERNACIONAL DE LA DONA/XIQUETA EN LA CIÈNCIA</b> Tallers, visita de dones STEM, exposicions, treballs, murals Al voltant de l'11 de febrer</p> <p><b>8 MARÇ</b> Activitats de diferents departaments didàctics. 2n Trimestre (MARÇ)</p>	<p><b>DILEMES</b> Acció tutorial –2n trimestre</p> <p><b>PREINSCRIPCIÓ I MATRÍCULA 2n ESO</b> Assessorament i informació per a la tria d'assignatures de 2n ESO 3r trimestre</p> <p><b>CONSELL ORIENTADOR</b> Assessorament sobre l'itinerari formatiu. Equip docent. JUNY</p>



## CURS 2n ESO

AUTOCONEIXEMENT	CONEIXEMENT DEL SISTEMA EDUCATIU I EL MÓN LABORAL	IGUALTAT / STEM /CORRESPONSABILITAT	PRESA DE DECISIONS
<p><b>TÈCNiques D'ESTUDI</b> - Acció tutorial: planificació del temps, tècniques d'estudi. 1r Trimestre i seguiment al llarg del curs. - Taller de 2 sessions "Intel·ligències múltiples" per departament d'orientació. 3r trimestre</p> <p><b>OLIMP- Programa detecció del Talent: Qüestionari IGF-RS, nominació entre iguals, qüestionari docent d'aptituds. 2n trimestre</b></p> <p><b>ASSERTIVITAT</b> Acció tutorial. 1r Trimestre.</p> <p><b>HÀBITS D'HIGIENE</b> Acció tutorial. 1r Trimestre i seguiment al llarg del curs.</p>	<p><b>CONEIXEMENT SISTEMA EDUCATIU</b> Acció tutorial. Al llarg del curs.</p> <p><b>RELACIÓ ENTRE HABILITATS PERSONALS I PROFESSIONS</b> - Taller de 2 sessions "Intel·ligències múltiples" per Departament d'Orientació. 3r trimestre</p> <p><b>FIRA COMARCAL DE FORMACIÓ PROFESSIONAL</b> Assistència a la fira de l'alumnat interessat en FP bàsica, acompanyat per Departament d'Orientació. 3r trimestre (ABRIL)</p> <p><b>VISITA A FP BÀSICA D'ELECTRICITAT I DE JARDINERIA</b> Visita guiada a alumnat interessat en la FP bàsica. Departaments de Tecnologia, d'Agrària i d'Orientació. Exposició d'activitats, visita a les instal·lacions, informació sobre assignatures i eixides professionals, resolució de dubtes. 3r trimestre (MAIG)</p> <p><b>ORIENTACIÓ EN PROCESSOS DE PREINSCRIPCIÓ I MATRÍCULA</b> Acció tutorial. Informació sobre les assignatures del següent curs i sobre els tràmits administratius. 3r Trimestre.</p> <p><b>ORIENTACIÓ INDIVIDUALITZADA A ALUMNAT PER A F.P. BÀSICA I PDC.</b> Acció tutorial i Departament d'Orientació. Assessorament individualitzat i ajuda en els processos de preinscripció i matrícula. 3r Trimestre.</p>	<p><b>DIBUIXANT EL GÈNERE</b> Acció tutorial: visionat i anàlisi de curts sobre estereotips de gènere. 1r trimestre</p> <p><b>DIA INTERNACIONAL DE LA DONA/XIQUETA EN LA CIÈNCIA</b> Tallers, visita de dones STEM, exposicions, treballs, murals Al voltant de l'11 de febrer</p> <p><b>8 MARÇ</b> Activitats de diferents departaments didàctics. 2n Trimestre (MARÇ)</p> <p><b>ESO NO ES AMOR</b> Taller de 3h impartit per Marina Marroquí. 2n Trimestre (MARÇ)</p>	<p><b>PREINSCRIPCIÓ I MATRÍCULA 3rESO</b> Assessorament i informació per a la tria d'assignatures de 3r ESO 3r trimestre</p> <p><b>ORIENTACIÓ INDIVIDUALITZADA A ALUMNAT PER A F.P. BÀSICA I PDC.</b> Acció tutorial i Departament d'Orientació. Assessorament individualitzat en la presa de decisions i ajuda en els processos de preinscripció i matrícula. 3r Trimestre.</p> <p><b>CONSELL ORIENTADOR</b> Assessorament sobre l'itinerari formatiu. Equip docent. JUNY</p>



## CURS 3r ESO

AUTOCONEIXEMENT	CONEIXEMENT DEL SISTEMA EDUCATIU I EL MÓN LABORAL	IGUALTAT / STEM /CORRESPONSABILITAT	PRESA DE DECISIONS
<p><b>TÈCNiques D'ESTUDI</b> Acció tutorial: planificació del temps, tècniques d'estudi. 1r Trimestre i seguiment al llarg del curs.</p> <p><b>AUTOESTIMA</b> Acció tutorial. 1r Trimestre.</p> <p><b>BENESTAR PSICOLÒGIC</b> Acció tutorial per a comprendre l'ansietat i l'estrés i estratègies per a gestionar-los. 1r Trimestre.</p> <p><b>CONEIXENT LES MEUES FORTALESES</b> Taller sobre IIMM. Qüestionari. Elaboració de perfil de fortaleces i àrees a millorar. Aplicació a les tècniques d'estudi. 2n trimestre</p>	<p><b>CONEIXEMENT SISTEMA EDUCATIU</b> Acció tutorial. Al llarg del curs.</p> <p><b>VISITA A FP BÀSICA D'ELECTRICITAT I DE JARDINERIA</b> Visita guiada a alumnat interessat en la FP bàsica. Departaments de Tecnologia, d'Agrària i d'Orientació. Exposició d'activitats, visita a les instal·lacions, informació sobre assignatures i eixides professionals, resolució de dubtes. 3r trimestre (MAIG)</p> <p><b>ORIENTACIÓ EN PROCESSOS DE PREINSCRIPCIÓ I MATRÍCULA</b> Acció tutorial. Informació sobre les assignatures del següent curs i sobre els tràmits administratius. 3r Trimestre.</p> <p><b>ORIENTACIÓ INDIVIDUALITZADA A ALUMNAT PER A F.P. BÀSICA I PDC.</b> Acció tutorial i Departament d'Orientació. Assessorament individualitzat i ajuda en els processos de preinscripció i matrícula. 3r Trimestre.</p>	<p><b>EDUCACIÓ AFECTIVA-SEXUAL</b> Taller de 2 sessions impartit per psicòleg extern Manolo Mestre. 2n Trimestre (FEB)</p> <p><b>DIA INTERNACIONAL DE LA DONA/XIQUETA EN LA CIÈNCIA</b> Tallers, visita de dones STEM, exposicions, treballs, murals Al voltant de l'11 de febrer</p> <p><b>8 MARÇ</b> Activitats de diferents departaments didàctics. 2n Trimestre (MARÇ)</p>	<p><b>PREINSCRIPCIÓ I MATRÍCULA</b> 4t ESO Assessorament i informació per a la tria d'assignatures de 4t ESO 3r trimestre</p> <p><b>ORIENTACIÓ INDIVIDUALITZADA A ALUMNAT PER A F.P. BÀSICA I PDC.</b> Acció tutorial i Departament d'Orientació. Assessorament individualitzat en la presa de decisions i ajuda en els processos de preinscripció i matrícula. 3r Trimestre.</p> <p><b>CONSELL ORIENTADOR</b> Assessorament sobre l'itinerari formatiu. Equip docent. JUNY</p>



## CURS 4t ESO

AUTOCONEIXEMENT	CONEIXEMENT DEL SISTEMA EDUCATIU I EL MÓN LABORAL	IGUALTAT / STEM /CORRESPONSABILITAT	PRESA DE DECISIONS
<p>COM MILLORAR EL MEU ESTUDI Xerrada del DO i activitat d'anàlisi i planificació del temps. Document al WEB. (2 sessions/grup) OCT-NOV</p> <p>I després de l'ESO què?-</p> <ul style="list-style-type: none"> <li>- perfil IIMM</li> <li>- Anàlisi factors interns</li> <li>- Qüestionari el ORIENTALINE sobre interessos vocacionals</li> <li>- Anàlisi evolució acadèmica</li> </ul> <p>Xerrada D.O. (3 sessions/grup) GEN-FEB</p> <p>CONEIXENT LES MEUES FORTALESES Taller sobre IIMM Anàlisi de perfil de fortaleces i àrees a millorar. Aplicació a la tria professional 2n trimestre</p>	<p>I després de l'ESO què?-</p> <ul style="list-style-type: none"> <li>- Estructura educativa</li> <li>- Itineraris Batxillerat</li> <li>- LA FP</li> </ul> <p>Xerrada D.O. per a famílies i alumnat GEN-FEB</p> <p>APROXIMACIÓ AL MÓN LABORAL</p> <ul style="list-style-type: none"> <li>- Agència de desenvolupament local,Inscripció a LABORA, Curs de Manipulador d'aliments,El Currículum Vitae, Certificats de professionalitat</li> </ul> <p>Xerrada D.O. i acció tutorial MARÇ</p> <p>QUIN SERÀ EL MEU CFGM? Dossier Multimèdia sobre CFGM elaborat pel DO a partir de MARÇ</p> <p>INFOCICLES BENIORIENTA Canal públic de Telegram gestionat pel DO. A partir de MARÇ</p> <p>PROVES ACCÉS A CFGM DO Elaboració i difusió d'Infografies amb calendari , documents i models, assessorament en la sol·licitud MARÇ</p> <p>VISITA CENTRES I FIRES FP Organitzat pel DO. MARÇ-ABRIL</p> <p>PORTES OBERTES UJI EN FAMÍLIA Visita en família a l'UJI. ABRIL</p> <p>BEQUES MEC PER A ESTUDIS POSTOBLIGATÒRIS Elaboració de dossier i difusió entre les famílies i alumnat</p>	<p>APUNTA'T AL BON ROLLO Taller impartit per ISONOMIA sobre igualtat ge gènere</p> <p>- DIA INTERNACIONAL DE LA DONA/XIQUETA EN LA CIÈNCIA Tallers, visita de dones STEM, exposicions, treballs, murals Al voltant de l'11 de febrer</p> <p>BEQUES PER A ALUMNES Informació sobre beques per a xiques que trien CFGM amb predomini masculí MAIG</p> <p>8 MARÇ Activitats de diferents departaments didàctics. 2n Trimestre (MARÇ)</p>	<p>COM DECIDIR? Acció tutorial 1r trimestre</p> <p>PREINSCRIPCIÓ ADMISIÓ I MATRÍCULA BATXILLERAT/CFGM DO. Elaboració tutorial infografia amb calendari i xerrada a alumant i famílies 3r trimestre</p> <p>ORIENTACIÓ INDIVIDUALITZADA A ALUMNAT PER A LES MODALITATS DE BATXILLERAT, CFGM,.. Acció tutorial i Departament d'Orientació. Assessorament individualitzat en la presa de decisions i ajuda en els processos de preinscripció i matrícula. 3r Trimestre.</p> <p>CONSELL ORIENTADOR Assessorament sobre l'itinerari formatiu. Equip docent. JUNY</p>



# CURS 1r BATXILLERAT

AUTOCONEIXEMENT	CONEIXEMENT DEL SISTEMA EDUCATIU I EL MÓN LABORAL	IGUALTAT / STEM /CORRESPONSABILITAT	PRESA DE DECISIONS
<p>COM EM PUC ORGANITZAR? Xerrada del DO i activitat d'anàlisi i planificació del temps. Document al WEB. (2 sessions/grup) OCT-NOV</p> <p>I després deL BATXILLERAT què?-</p> <ul style="list-style-type: none"> <li>- Anàlisi factors interns</li> <li>- Qüestionari el ORIENTALINE per a Batxillerat sobre interessos vocacionals</li> <li>- Anàlisi evolució acadèmica</li> </ul> <p>Xerrada D.O. (2 sessions/grup) GEN-FEB</p>	<p>I després de BATXILLERAT què?-</p> <ul style="list-style-type: none"> <li>- Estructura educativa</li> <li>- Itineraris Batxillerat</li> <li>- LA FP</li> <li>- Les proves d'accés a la Universitat</li> <li>- Graus universitaris (tríptics, notes de tall, on estudiar,..</li> </ul> <p>Xerrada D.O. alumnat GEN-FEB</p> <p>APROXIMACIÓ AL MÓN LABORAL</p> <ul style="list-style-type: none"> <li>- Agència de desenvolupament local,Inscripció a LABORA, Curs de Manipulador d'aliments, El Currículum Vitae, Certificats de professionalitat</li> </ul> <p>Xerrada D.O. i acció tutorial MARÇ</p> <p>PREISCRIPCIÓ INTERNA A 2n DE BATXILLERAT Xerrada sobre modalitats i assignatures. MARÇ</p> <p>PORTES OBERTES UJI EN FAMÍLIA Visita en família a l'UJI. ABRIL</p> <p>BEQUES MEC PER A ESTUDIS POSTOBLIGATORIS Elaboració de dossier i difusió entre les famílies i alumnat. MAIG</p> <p>INFOCICLES Beniorienta: Canal de Telegram</p>	<p>- DIA INTERNACIONAL DE LA DONA/XIQUETA EN LA CIÈNCIA Tallers, visita de dones STEM, exposicions, treballs, murals Al voltant de l'11 de febrer</p> <p>VISITA EXALUMNES DEL CENTRE QUE CURSEN GRAUS UNIVERSITÀRIS /CFGS STEM Abril</p> <p>8 MARÇ Activitats de diferents departaments didàctics. 2n Trimestre (MARÇ)</p>	<p>COM DECIDIR? Acció tutorial 1r trimestre</p> <p>ORIENTACIÓ INDIVIDUALITZADA A ALUMNAT PER A LES MODALITATS DE BATXILLERAT, CFGM, CFGS. PROGRAMA JOOP, Proves accés a CFGS Acció tutorial i Departament d'Orientació. Assessorament individualitzat en la presa de decisions i ajuda en els processos de preinscripció i matrícula. 3r Trimestre.</p> <p>Y</p>



# CURS 2n BATXILLERAT

AUTOCONEIXEMENT	CONEIXEMENT DEL SISTEMA EDUCATIU I EL MÓN LABORAL	IGUALTAT / STEM /CORRESPONSABILITAT	PRESA DE DECISIONS
<p>COM CONTROLAR L'ESTRÉS? Taller del DO sobre autoconeixement i gestió emocional i control de l'estrés OCT-NOV</p> <p>I després deL BATXILLERAT què?-</p> <ul style="list-style-type: none"> <li>- Anàlisi factors interns</li> <li>- Qüestionari el ORIENTALINE per a Batxillerat sobre interessos vocacionals</li> <li>- Anàlisi evolució acadèmica</li> </ul> <p>Xerrada D.O. (2 sessions/grup) GEN-FEB</p> <p>CONEIXENT LES MEUES FORTALESES Taller sobre IIMM Anàlisi de perfil de fortaleces i àrees a millorar. Aplicació a la tria professional 2n trimestre</p>	<p>I després de BATXILLERAT què?-</p> <ul style="list-style-type: none"> <li>- Estructura educativa, CGFS, Les proves d'accés a la Universitat Graus universitaris, Forces de Seguretat</li> </ul> <p>Xerrada D.O. alumnat I famílies GEN-FEB</p> <p>PORTES OBERTES UJI / UV/ UPV Visita organitzada pel DO FEBRER</p> <p>APROXIMACIÓ AL MÓN LABORAL</p> <ul style="list-style-type: none"> <li>- Agència de desenvolupament local, Inscripció a LABORA, Curs de Manipulador d'aliments, El Currículum Vitae, Certificats de professionalitat. Programa ERASMUS+ Cos Europeu de Solidaritat</li> </ul> <p>Xerrada D.O. i acció tutorial MARÇ</p> <p>VISITA CENTRES I FIRES FP: Organitzat pel DO. MARÇ-ABRIL</p> <p>PORTES OBERTES UJI EN FAMÍLIA: Visita en família a l'UJI. ABRIL</p> <p>BEQUES MEC PER A ESTUDIS POSTOBLIGATORIS /UNIVERSITARIS Elaboració de dossier i difusió entre les famílies i alumnat. MAIG</p> <p>PROVES ACCÉS A LA UNIVERSITAT Tutorial, infografies, xerrada DO i Secretaria del centre MAIG Acompanyament a les proves de MAIG a JULIOL</p> <p>PREINSCRIPCIÓ UNIVERSITÀRIA Tutorial, infografies, xerrada DO</p> <p>Canals de Telegram: "INFOCICLES Beniorienta" i "BENIORIENTA 2 Batxillerat"</p>	<p>- DIA INTERNACIONAL DE LA DONA/XIQUETA EN LA CIÈNCIA Tallers, visita de dones STEM, exposicions, treballs, murals Al voltant de l'11 de febrer</p> <p>VISITA EXALUMNES DEL CENTRE QUE CURSEN GRAUS UNIVERSITÀRIS /CFGs STEM Abril</p> <p>8 MARÇ Activitats de diferents departaments didàctics. 2n Trimestre (MARÇ)</p>	<p>COM DECIDIR? Acció tutorial 1r trimestre</p> <p>ORIENTACIÓ INDIVIDUALITZADA A ALUMNAT PER ALS ESTUDIS DE GRAU UNIVERSITARI, CFGS. PROGRAMA JOOP, Proves accés a CFGS Acció tutorial i Departament d'Orientació. Assessorament individualitzat en la presa de decisions i ajuda en els processos de preinscripció i matrícula. 3r Trimestre.</p>



## CURS 1r FPB

AUTOCONEIXEMENT	CONEIXEMENT DEL SISTEMA EDUCATIU I EL MÓN LABORAL	IGUALTAT / STEM /CORRESPONSABILITAT	PRESA DE DECISIONS
<p>TALLER DE CREIXEMENT PERSONAL Impartit pel DO/tutor al llarg de tot el curs amb els continguts:</p> <ul style="list-style-type: none"> <li>- Autoestima</li> <li>- Control Emocional</li> <li>- Resolució pacífica de conflictes</li> <li>- Valors. Metes i objectius personals</li> <li>- Comunicació assertiva</li> <li>- Fortaleses i àrees a millorar</li> <li>- Interessos vocacionals/professionals</li> </ul> <p>De SETEMBRE a JUNY</p>	<p>QUÈ ÉS LA FPB? Assignatures, requisits, titulació, compromís, FPB Dual, FCT Erasmus+ Xerrada DO/tutor SETEMBRE</p> <p>OBTENCIÓ DEL CERTIFICAT DE MANIPULADOR D'ALIMENTS Novembre</p> <p>APROXIMACIÓ AL MÓN LABORAL</p> <ul style="list-style-type: none"> <li>- Visita Agència de desenvolupament local, Inscripció a LABORA, Curs de Manipulador d'aliments, El Currículum Vitae, Certificats de professionalitat</li> </ul> <p>QUIN SERÀ EL MEU CFGM? Dossier Multimèdia sobre CFGM elaborat pel DO a partir de MARÇ</p> <p>Coneixent l'EPA: document informatiu</p> <p>VISITA CENTRES I FIRES FP Organitzat pel DO. MARÇ-ABRIL</p> <p>BEQUES MEC PER A ESTUDIS POSTOBLIGATÒRIS Elaboració de dossier i difusió entre les famílies i alumnat</p>	<p>- DIA INTERNACIONAL DE LA DONA/XIQUETA EN LA CIÈNCIA Tallers, visita de dones STEM, exposicions, treballs, murals Al voltant de l'11 de febrer</p> <p>8 MARÇ Activitats de diferents departaments didàctics. 2n Trimestre (MARÇ)</p> <p>BEQUES PER A ALUMNES Informació sobre beques per a xiques que trien CF amb predomini masculí MAIG</p>	<p>DILEMES MORALS Acció tutorial</p>





## CURS 2n FPB

AUTOCONEIXEMENT	CONEIXEMENT DEL SISTEMA EDUCATIU I EL MÓN LABORAL	IGUALTAT / STEM /CORRESPONSABILITAT	PRESA DE DECISIONS
<p>TALLER DE CREIXEMENT PERSONAL Impartit pel DO/tutor al llarg de tot el curs amb els continguts:</p> <ul style="list-style-type: none"> <li>• Autoestima</li> <li>• Control Emocional</li> <li>• Resolució pacífica de conflictes</li> <li>• Valors. Metes i objectius personals</li> <li>• Comunicació assertiva</li> <li>• Fortaleses i àrees a millorar</li> <li>• Interessos vocacionals/professionals</li> </ul> <p>De SETEMBRE a JUNY</p>	<p>OBTENCIÓ DEL CERTIFICAT DE MANIPULADOR D'ALIMENTS: Novembre</p> <p>APROXIMACIÓ AL MÓN LABORAL</p> <ul style="list-style-type: none"> <li>- Agència de desenvolupament local, Inscripció a LABORA, Curs de Manipulador d'aliments, El Currículum Vitae, Certificats de professionalitat</li> </ul> <p>Dins els continguts de l'assignatura de FOL</p> <p>BORSA DE TREBALL: Assessorament sobre inscripció i difusió de les ofertes de treball que arriben al centre</p> <p>I DESPRÉS LA FPB?</p> <ul style="list-style-type: none"> <li>- titulació, FPB Dual, FCT Erasmus+</li> <li>- Estructura educativa</li> <li>- Itineraris i famílies professionals FP</li> </ul> <p>Xerrada DO SETEMBRE</p> <p>QUIN SERÀ EL MEU CFGM? Dossier Multimèdia sobre CFGM elaborat pel DO a partir de MARÇ</p> <p>INFOCICLES BENIORIENTA: Canal públic de Telegram gestionat pel DO. A partir de MARÇ</p> <p>VISITA CENTRES I FIRES FP: Organitzat pel DO. MARÇ-ABRIL</p> <p>BEQUES MEC PER A ESTUDIS POSTOBLIGATÒRIS Elaboració de dossier i difusió entre les famílies i alumnat</p>	<p>APUNTA'T AL BON ROLLO Taller impartit per ISONOMIA sobre igualtat de gènere</p> <p>- DIA INTERNACIONAL DE LA DONA/XIQUETA EN LA CIÈNCIA Tallers, visita de dones STEM, exposicions, treballs, murals Al voltant de l'11 de febrer</p> <p>8 MARÇ Activitats de diferents departaments didàctics. 2n Trimestre (MARÇ)</p> <p>BEQUES PER A ALUMNES Informació sobre beques per a xiques que trien CF amb predomini masculí MAIG</p>	<p>DILEMES MORALS Acció tutorial</p> <p>PREINSCRIPCIÓ ADMISIÓ I MATRÍCULA CFGM DO. Elaboració tutorial infografia amb calendari i xerrada a alumant i famílies 3r trimestre</p> <p>ORIENTACIÓ INDIVIDUALITZADA A ALUMNAT PER A CFGM,.. Acció tutorial i Departament d'Orientació. Assessorament individualitzat en la presa de decisions i ajuda en els processos de preinscripció i matrícula. 3r Trimestre.</p>



## CURS 1r CFGM

AUTOCONEIXEMENT	CONEIXEMENT DEL SISTEMA EDUCATIU I EL MÓN LABORAL	IGUALTAT / STEM /CORRESPONSABILITAT	PRESA DE DECISIONS
	<p>QUÈ ÉS LA FP GM?                      Assignatures, requisits, titulació, compromís, FP Dual, FCT Erasmus+                      Xerrada DO/tutor SETEMBRE                      -</p> <p>APROXIMACIÓ AL MÓN LABORAL</p> <ul style="list-style-type: none"> <li>- Agència de desenvolupament local, Inscripció a LABORA, Curs de Manipulador d'aliments, El Currículum Vitae, Certificats de professionalitat</li> </ul> <p>BEQUES MEC PER A ESTUDIS POSTOBLIGATÒRIS                      Elaboració de dossier i difusió entre les famílies i alumnat</p>	<p>- DIA INTERNACIONAL DE LA DONA/XIQUETA EN LA CIÈNCIA                      Tallers, visita de dones STEM, exposicions, treballs, murals                      Al voltant de l'11 de febrer</p> <p>8 MARÇ                      Activitats de diferents departaments didàctics. 2n Trimestre (MARÇ)</p> <p>BEQUES PER A ALUMNES                      Informació sobre beques per a xiques que trien CFGM amb predomini masculí MAIG</p>	<p>ORIENTACIÓ INDIVIDUALITZADA A ALUMNAT DE CFGM                      Acció tutorial i Departament d'Orientació. Assessorament individualitzat en la presa de decisions i ajuda en els processos de preinscripció i matrícula.                      3r Trimestre.</p>



## CURS 2n CFGM

AUTOCONEIXEMENT	CONEIXEMENT DEL SISTEMA EDUCATIU I EL MÓN LABORAL	IGUALTAT / STEM /CORRESPONSABILITAT	PRESA DE DECISIONS
<p>Qüestionari de Maduresa Personal i entrevista personal: Alumant que opta a ERASMUS +</p>	<p>QUÈ ÉS LA FP GM?                      Assignatures, requisits, titulació, compromís, FP Dual, FCT Erasmus+                      Xerrada DO/tutor SETEMBRE                      -</p> <p>APROXIMACIÓ AL MÓN LABORAL                      - Agència de desenvolupament local,Inscripció a LABORA, Curs de Manipulador d'aliments,El Currículum Vitae, Certificats de professionalitat                      Dins els continguts de l'assignatura de FOL</p> <p>QUIN SERÀ EL MEU CFGS?                      Dossier Multimèdia sobre CFGS elaborat pel DO a partir de MARÇ</p> <p>INFOCICLES BENIORIENTA                      Canal públic de Telegram gestionat pel DO. A partir de MARÇ</p> <p>VISITA CENTRES I FIRES FP                      Organitzat pel DO. MARÇ-ABRIL</p> <p>BEQUES MEC PER A ESTUDIS POSTOBLIGATÒRIS                      Elaboració de dossier i difusió entre les famílies i alumnat</p>	<p>- DIA INTERNACIONAL DE LA DONA/XIQUETA EN LA CIÈNCIA                      Tallers, visita de dones STEM, exposicions, treballs, murals                      Al voltant de l'11 de febrer</p> <p>BEQUES PER A ALUMNES                      Informació sobre beques per a xiques que trien CFGM amb predomini masculí MAIG</p> <p>8 MARÇ                      Activitats de diferents departaments didàctics. 2n Trimestre (MARÇ)</p>	<p>ORIENTACIÓ INDIVIDUALITZADA A ALUMNAT DE CFGM                      Acció tutorial i Departament d'Orientació. Assessorament individualitzat en la presa de decisions i ajuda en els processos de preinscripció i matrícula a CFGS 3r Trimestre.</p>



## CURS 1r CFGS

AUTOCONEIXEMENT	CONEIXEMENT DEL SISTEMA EDUCATIU I EL MÓN LABORAL	IGUALTAT / STEM /CORRESPONSABILITAT	PRESA DE DECISIONS
	<p>QUÈ ÉS LA FP GS? Assignatures, requisits, titulació, compromís, FP Dual, FCT Erasmus+ Xerrada DO/tutor SETEMBRE</p> <p>APROXIMACIÓ AL MÓN LABORAL</p> <ul style="list-style-type: none"> <li>- Agència de desenvolupament local,Inscripció a LABORA, Curs de Manipulador d'aliments,El Currículum Vitae, Certificats de professionalitat</li> </ul> <p>Dins els continguts de l'assignatura de FOL</p> <p>BEQUES MEC PER A ESTUDIS POSTOBLIGATÒRIS Elaboració de dossier i difusió entre les famílies i alumnat</p>	<p>- DIA INTERNACIONAL DE LA DONA/XIQUETA EN LA CIÈNCIA Tallers, visita de dones STEM, exposicions, treballs, murals Al voltant de l'11 de febrer</p> <p>BEQUES PER A ALUMNES Informació sobre beques per a xiques que trien CFGM amb predomini masculí MAIG</p> <p>8 MARÇ Activitats de diferents departaments didàctics. 2n Trimestre (MARÇ)</p>	<p>ORIENTACIÓ INDIVIDUALITZADA A ALUMNAT DE CFGS Acció tutorial i Departament d'Orientació. Assessorament individualitzat en la presa de decisions i ajuda en els processos de preinscripció i matrícula. 3r Trimestre.</p>



## CURS 2n CFGS

AUTOCONEIXEMENT	CONEIXEMENT DEL SISTEMA EDUCATIU I EL MÓN LABORAL	IGUALTAT / STEM /CORRESPONSABILITAT	PRESA DE DECISIONS
<p>I després deL CFGS què?-                      - Anàlisi factors interns                      - Qüestionari el ORIENTALINE sobre interessos professionals                      - Anàlisi evolució acadèmica                      Xerrada D.O. (2 sessions/grup) GEN-FEB</p>	<p>I després del CFGS què?-                      - Estructura educativa, CGFS, Les proves d'accés a la Universitat. Graus universitaris, Forces de Seguretat                      Xerrada D.O. alumnat GEN-FEB                       PORTES OBERTES UJI / UV/ UPV                      Visita organitzada pel DO FEBRER                       VISITA CENTRES I FIRES FP                      Organitzat pel DO. MARÇ-ABRIL                       PORTES OBERTES UJI EN FAMÍLIA                      Visita en família a l'UJI. ABRIL                       BEQUES MEC PER A ESTUDIS POSTOBLIGATORIS /UNIVERSITARIS                      Elaboració de dossier i difusió entre les famílies i alumnat. MAIG                       PROVES ACCÉS A LA UNIVERSITAT                      Tutorial, infografies, xerrada DO i Secretaria del centre MAIG                      Acompanyament a les proves de MAIG a JULIOL                       PREINSCRIPCIÓ UNIVERSITÀRIA                      Tutorial, infografies, xerrada DO</p>	<p>- DIA INTERNACIONAL DE LA DONA/XIQUETA EN LA CIÈNCIA                      Tallers, visita de dones STEM, exposicions, treballs, murals                      Al voltant de l'11 de febrer                       VISITA EXALUMNES DEL CENTRE QUE CURSEN GRAUS UNIVERSITÀRIS /CFGS STEM                      Abril                       8 MARÇ                      Activitats de diferents departaments didàctics. 2n Trimestre (MARÇ)                       BEQUES PER A ALUMNES                      Informació sobre beques per a xiques que trien CFGS amb predomini masculí MAIG</p>	<p>ORIENTACIÓ INDIVIDUALITZADA A ALUMNAT DE CFGM                      Acció tutorial i Departament d'Orientació. Assessorament individualitzat en la presa de decisions i ajuda en els processos de preinscripció i matrícula.                      3r Trimestre.</p>

