



MESURES PER A LA PROMOCIÓ I LA GESTIÓ DE LA IGUALTAT I LA CONVIVÈNCIA

PIC

PLA D'IGUALTAT I CONVIVÈNCIA

I.E.S. VIOLANT DE CASALDUCH
BENICÀSSIM
CURS 2024-25

1. INTRODUCCIÓ

Les mesures per a la promoció i gestió de la igualtat i convivència es plasmaran dins El Pla d'igualtat i convivència (PIC) de l'IES Violant de Casalduch que ha d'arreglar el conjunt d'accions, procediments i actuacions que permeten la consecució dels valors democràtics i inclusius establerts en el Projecte educatiu del centre de què forma part.

Aquest pla té com a objectiu primordial la promoció de la igualtat, la coeducació, el respecte a la diversitat sexual, de gènere i familiar, la convivència, la prevenció dels conflictes i la gestió o la resolució pacífica d'aquests, parant especial atenció a la violència de gènere, la igualtat en la diversitat i la no discriminació, tot atenent i respectant les circumstàncies, condicions i característiques personals de l'alumnat.

El Pla d'igualtat i convivència serà aplicable en els centres docents sostinguts amb fons públics per la Generalitat Valenciana

El **PIC** serà elaborat pels equips directius, dins del projecte educatiu del centre. La direcció del centre té la responsabilitat de redactar-lo d'acord amb les directrius emanades del consell escolar/social, en particular amb aquelles formulades per la comissió d'igualtat i convivència del consell escolar/social, assessorada per la persona coordinadora d'igualtat i convivència, i atenent les propostes realitzades pel claustre de professorat, l'associació de pares i mares d'alumnat i, en els centres d'Educació Secundària, les propostes del consell de delegats i delegades de l'alumnat.



1.1. JUSTIFICACIÓ

El sistema educatiu ha de permetre que tots els ciutadans i ciutadanes adquirisquen les competències necessàries que permeten el seu aprenentatge continu, l'exercici d'una ciutadania activa i el diàleg intercultural. A més, l'educació ha de promoure les actituds interculturals, els valors democràtics i el respecte dels drets fonamentals i del medi ambient, així com la lluita contra tota forma de discriminació, i dotar per això tots els joves de les eines necessàries per a interactuar positivament amb altres joves de diversa procedència.

Un dels fins que ha de perseguir el sistema educatiu és el de reconèixer a l'educació en l'exercici de la tolerància i de la llibertat dins dels principis democràtics de convivència, així com en la prevenció de conflictes i la resolució pacífica d'aquests, com un dels fins que ha de perseguir el sistema educatiu.

Això és: construir una societat més dialogant, més igualitària, resilient, respectuosa i pacífica, una societat en la qual prevalga la convivència positiva entre les diferents persones i grups que la componen, és una tasca que ens competeix a tots i totes. La convivència s'aprèn i es construeix, i tots i totes som protagonistes d'aquest projecte. Aquest objectiu suposa un procés i un canvi de mentalitat individual i col·lectiva i, en aquest canvi, l'educació adquireix una rellevància absoluta en el desenvolupament dels valors, les actituds i les habilitats que contribueixen a sostindre la convivència i el pacifisme.

Diversos factors incideixen en la qualitat de la convivència escolar. Entre altres, els principals són: les relacions interpersonals, els mecanismes i recursos de gestió i resolució dels conflictes, la normativa o sistema disciplinari aplicable, la participació dels sectors de la comunitat educativa, la metodologia d'ensenyament-aprenentatge i la formació del professorat. Caldrà tindre en compte a tots els en elaboració, seguiment i avaluació d'aquest pla

El model de gestió de la igualtat i convivència es basarà en els següents **principis rectors**:

1. El compliment efectiu dels drets de la infància reconeguts en la Convenció sobre els drets de l'infant de Nacions Unides de 1989.
2. El respecte pels drets humans, la igualtat de gènere, la diversitat, la solidaritat, la pau i els valors democràtics.
3. L'interés superior del xiquet i la xiqueta com a eix rector en la presa de decisions.
4. La promoció de la participació de l'alumnat, les famílies, el professorat i la comunitat educativa.
5. El foment del bon tracte, de la cultura de no-violència i de la resolució pacífica dels conflictes.
6. La concepció i promoció dels centres educatius com a entorns segurs i protectors.
7. La concepció integral de l'atenció a la igualtat i la convivència, incloent-hi la sensibilització, la prevenció, la detecció, la gestió i la restauració del dany.



Els **valors** del nostre centre com constructors d'igualtat i convivència són:

1. La promoció de la igualtat i la convivència des d'un enfocament interseccional i de drets humans, amb respecte ple a la diversitat de l'alumnat.
2. L'exercici de la igualtat efectiva entre dones i homes.
3. La prevenció de la violència de gènere, de les violències sexuals i de les violències masclistes a través de la coeducació.
4. L'impuls de masculinitats igualitàries, crítiques amb les actituds i comportaments propis de les masculinitats hegemòniques, basades en la posició dominant dels hòmens i la subordinació de les dones.
5. El respecte a la diversitat d'identitats de gènere, d'expressions de gènere, d'orientacions sexuals i diversitat familiar.
6. La valoració i la visibilització d'actituds de posicionament obert en contra de la violència, en especial de la violència de gènere.
7. El rebuig de qualsevol tipus de violència, incloent-hi l'assetjament i ciberassetjament contra membres de la comunitat educativa per motiu de naixement, d'origen racial o ètnic, religió, convicció, edat, discapacitat o diversitat funcional, orientació, identitat o expressió de gènere, condicions socioeconòmiques o qualsevol altra situació, condició o context que atempte contra la dignitat de les persones.
8. Promoure el bon tracte en les relacions interpersonals dins del centre, en el seu entorn comunitari i el virtual.
9. La promoció de la participació i la reflexió dialògica de totes les persones que conformen la comunitat educativa en els processos de presa de decisions
10. La promoció d'entorns escolars com a espais protectors, segurs, acollidors i universalment accessibles.
11. El foment de la responsabilitat compartida de pares, mares i representants legals en la construcció d'una convivència positiva, basada en el bon tracte i no discriminació de les persones.
12. La promoció de la competència socioemocional en la vida del centre.
13. La promoció de l'educació afectivosexual en totes les etapes educatives com a mesura de prevenció davant de les violències sexuals.
14. La promoció de la participació, la implicació i la formació de les famílies.
15. La incorporació de les arts i l'esport com a eines que promouen el respecte a la diferència i el sentiment de pertinença.
16. La promoció d'una ciutadania global, que afavorisca un desenvolupament humà sostenible i equitatiu, basat en la solidaritat i la transformació de situacions injustes.



1.2. NORMATIVA

La Convenció sobre drets de l'infant de Nacions Unides, adoptada per l'Assemblea General el 20 de novembre de 1989 i ratificada per Espanya en 1990, reconeix, en l'article 28, el dret a l'educació dels xiquets i xiquetes i estableix, en l'article 29, que l'educació ha de fomentar el ple desenvolupament de la personalitat, les aptituds i les capacitats de la infància i el respecte pels drets humans i les llibertats individuals, així com preparar els xiquets i les xiquetes per a assumir una vida responsable en una societat lliure, amb esperit de comprensió, tolerància, pau i igualtat entre sexes i pobles.

La Declaració d'Incheon per a l'educació 2030, aprovada el maig de 2015, en el Fòrum Mundial de l'Educació, recull en «Educació 2030: Cap a una educació inclusiva i equitativa de qualitat i un aprenentatge al llarg de la vida per a totes les persones», la necessitat de garantir una educació inclusiva, equitativa i de qualitat, i promoure oportunitats d'aprenentatge per a tots i totes durant tota la seua vida.

La Constitució Espanyola proclama en l'article 9.2 que «correspon als poders públics promoure les condicions perquè la llibertat i la igualtat de l'individu i dels grups en què s'integra siguin reals i efectives; remoure els obstacles que impedisquen o dificulten la seua plenitud i facilitar la participació de tots els ciutadans en la vida política, econòmica, cultural i social». Igualment, proclama en l'article 10.1 que «la dignitat de la persona, els drets inviolables que li són inherents, el lliure desenvolupament de la personalitat, el respecte a la llei i als drets dels altres són fonament de la pau social». L'article 14 assenyalava que «els espanyols són iguals davant de la llei, sense que pugui prevaldre cap discriminació per raó de naixement, raça, sexe, religió, opinió o qualsevol altra condició o circumstància personal o social», i en l'article 27.2 consagra el dret a l'educació com a dret fonamental, assenyalant igualment que l'objectiu de l'educació és el desenvolupament integral de la personalitat en els principis democràtics de convivència: «L'educació tindrà per objecte el ple desenvolupament de la personalitat humana en el respecte als principis democràtics de la convivència i als drets i llibertats fonamentals».

La Llei orgànica 2/2006, de 3 de maig, d'educació, modificada per la Llei orgànica 3/2020, de 29 de desembre, estableix, entre els principis bàsics del sistema educatiu, l'educació per a la convivència, el respecte, la prevenció de conflictes i la resolució pacífica d'aquests, així com la instauració de la cultura de la no-violència en tots els àmbits de la vida, personal, familiar i social, i la lluita contra l'assetjament escolar i el ciberassetjament amb la finalitat d'ajudar l'alumnat a reconèixer tota forma de maltractament, abús sexual, violència o discriminació i a reaccionar-hi. A més, l'article 3 de l'esmentada llei reconeix l'educació en l'exercici de la tolerància i de la llibertat dins dels principis democràtics de convivència, així com en la prevenció de conflictes i la resolució pacífica d'aquests, com un dels fins que ha de perseguir el sistema



educatiu.

Nacions Unides, en la Resolució 53/243, recalca que l'educació és crucial com a mitjà per a promoure una cultura de la pau i, entre altres, es destaquen les següents mesures per a aconseguir-ho: «Vetlar perquè els xiquets i xiquetes, des de la primera infància, reben instrucció sobre valors, actituds, comportaments i estils de vida que els permeten resoldre conflictes per mitjans pacífics i en un esperit de respecte per la dignitat humana i de tolerància i no-discriminació».

Diversos factors incideixen en la qualitat de la convivència escolar. Entre altres, els principals són: les relacions interpersonals, els mecanismes i recursos de gestió i resolució dels conflictes, la normativa o sistema disciplinari aplicable, la participació dels sectors de la comunitat educativa, la metodologia d'ensenyament-aprenentatge i la formació del professorat.

En aquest sentit, l'article 4 del Decret 104/2018, de 27 de juliol, del Consell, pel qual es desenvolupen els principis d'equitat i d'inclusió en el sistema educatiu valencià, estableix les línies generals d'actuació que caracteritzen el model d'escola inclusiva i garanteixen el desenvolupament dels seus principis. Aquestes línies, totes estretament relacionades amb el desenvolupament d'un model adequat de gestió de la igualtat i la convivència són: la identificació i l'eliminació de barreres en el context, la mobilització de recursos per a donar resposta a la diversitat, el compromís amb la cultura i els valors inclusius, i el desenvolupament d'un currículum per a la inclusió.

El Decret 195/2022, de 11 de novembre, del Consell, d'igualtat i convivència en el sistema educatiu valencià representa el marc normatiu que exposa com la resposta dels centres a l'hora de construir una convivència positiva ha de basar-se en un model global de gestió de la igualtat i la convivència i, per tant, definir-ne els conceptes bàsics. Presenta el model de gestió d'igualtat i convivència com a marc general d'actuació del centre. Un model que triangula tres dimensions (els principis i valors, les estructures i les pràctiques), la finalitat del qual és la convivència positiva a través de comunitats educatives solidàries i empàtiques que funcionen i s'organitzen per a facilitar el bon tracte, la participació, el respecte a la diversitat, la igualtat de drets, l'equitat, la justícia social, les relacions interpersonals saludables i el desenvolupament de competències per a la resolució no violenta de conflictes. Aquest decret també revisa i actualitza, d'acord amb legislació vigent, els drets i deures de l'alumnat, el professorat, les famílies i el personal no docent



2. CARACTERÍSTIQUES DEL CENTRE I EL SEU ENTORN

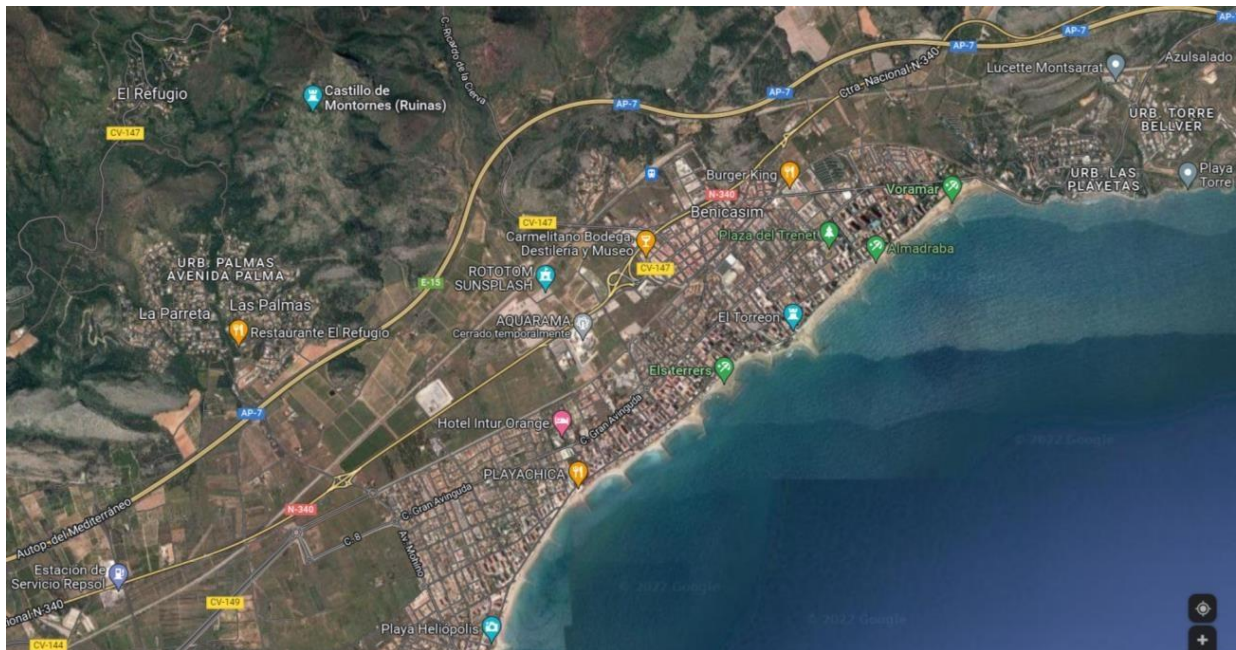
Els trets bàsics que defineixen l'anàlisi del nostre entorn i centre es poden resumir en les característiques següents:

2.1. DESCRIPCIÓ DE L'ENTORN

El centre és un Institut d'Educació Secundària situat a Benicàssim, en la comarca de la Plana Alta de la província de Castelló. La localitat té una extensió d'uns 36 km² i dista 14 km de la capital de la província. El terme municipal de Benicàssim limita al nord amb Orpesa i Cabanes, al oest amb Borriol i la Pobla Tornesa, al sud amb Castelló de la Plana, i a l'est amb la mar Mediterrània.

De predomini lingüístic valencià, Benicàssim compta amb una població al voltant de 18.000 habitants durant l'hivern, encara que a l'estiu esta població augmenta a més de 60.000 habitants gràcies al turisme. Una part de la població viu al nucli urbà, però una altra part important d'habitants viu en vil·les i apartaments al llac de tota la línia de costa del terme de Benicàssim.

L'economia del municipi s'havia basat tradicionalment en l'agricultura, abundant el cultiu de cítrics i ametllers, però en l'actualitat predomina el sector turístic i de serveis, especialment d'hostaleria.



En quant a recursos i serveis Benicàssim disposa d'instal·lacions esportives municipals com poliesportiu, piscina coberta, caps de futbol, pistes de pàdel, tenis i



frontó. Equipaments culturals com Teatre Municipal, Casa de la Música i Biblioteca Municipal. Hi ha un Casal Jove amb un tècnic juvenil. I un centre Satitàri d'atenció primària amb servei d'urgències 24 hores.

Les comunicacions per carretera són bones i hi ha estació de tren i servei d'autobús, encara que la poca freqüència d'aquests dos serveis fa que no siga molt funcional el seu ús.

A nivell formatiu, Benicàssim disposa de dues escoles infantils municipals; dues escoles infantils privades; dues escoles públiques d'Educació Primària i Infantil; una escola privada d'Infantil, Primària i ESO; el nostre institut IES Violant de Casalduch, un centre privat de Formació Professional i un centre Municipal de Formació de Persones Adultes.

2.2. DESCRIPCIÓ DEL CENTRE

L'IES Violant de Casalduch està ubicat a l'entrada sud del nucli urbà. És un centre ben comunicat, accessible i amb bona comunicació per carretera. També compta amb instal·lacions ben cuidades i adequades, però amb insuficients espais donat l'augment progressiu d'alumnat.

Disposa d'un claustre format per al voltant de 107 professors; la majoria tenen destí definitiu al centre que mostren molta participació i motivació en les activitats organitzades des dels diferents plans i programes del centre.

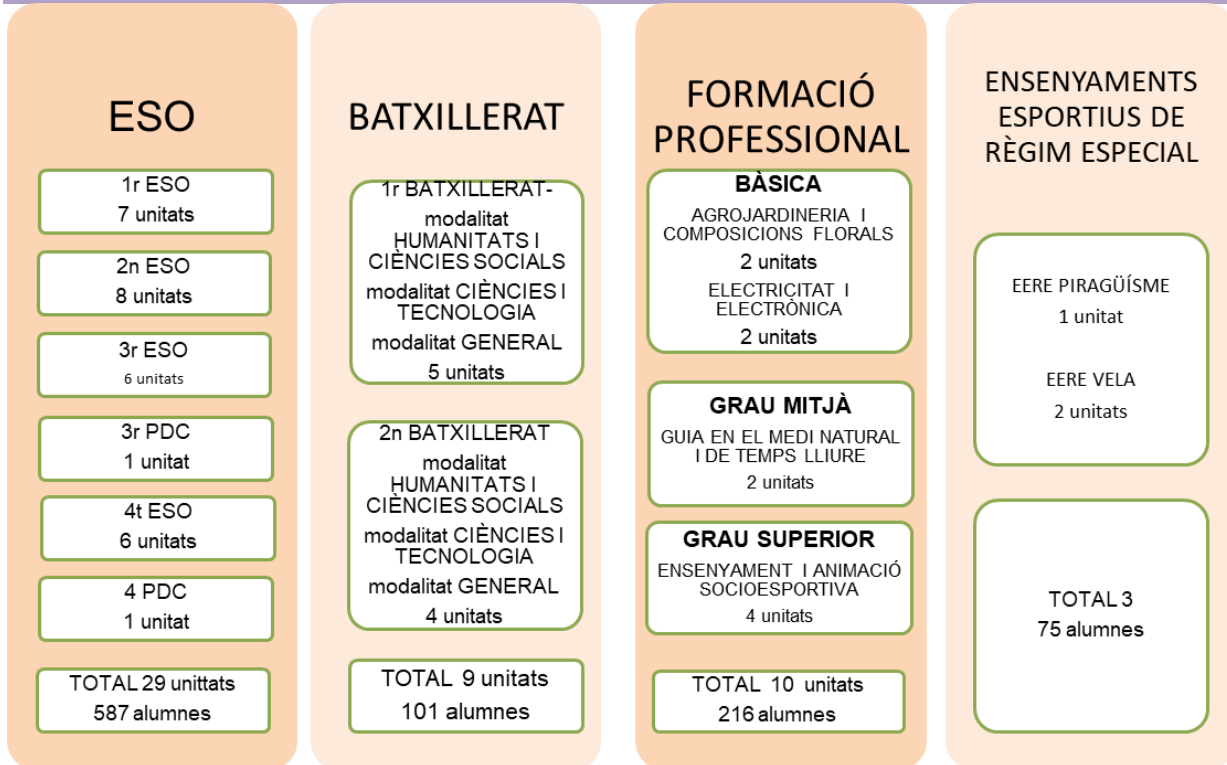
Al centre hi ha una AMPA que també col·labora en l'organització d'activitats formatives per a les famílies.

2.3. UNITATS DEL CENTRE

L'IES Violant de Casalduch ofereix estudis d'ESO, Batxillerat en les modalitats de general, Ciències-Tecnologia, i Humanitats-Ciències Socials, un cicle de formació professional bàsica d'*Electricitat i Electrònica* i un altre d'Agrojardineria i composicions florals. Dins la família professional d'Activitats Físiques compta amb un cicle formatiu de grau mitjà de *Conducció d'activitats físicoesportives en el medi natural*, i un cicle formatiu de grau superior d'*ensenyament i animació socioesportiva*. Des d'aquest any també compta amb estudis Esportius de Règim Especial de les especialitats de Piragüisme i Vela

A més, a 3r i 4t d'ESO es desenvolupa un Programa de Diversificació Curricular (PDC). Aquests programes estan dirigits a facilitar la consecució dels objectius de l'Educació Secundària Obligatòria a l'alumnat que ha presentat dificultats generalitzades d'aprenentatge i que es troba risc de no aconseguir els objectius de l'etapa cursant el currículum ordinari.





TOTAL IES: 51 unitats 1047 alumnes

El Projecte Educatiu del Centre (PEC) recull els principis educatius. També inclou l'organització i funcionament, que pren com a referència les Instruccions de principi de curs.

Dins del PEC es descriuen també els principis i models pedagògics, que es concreten en el Pla d'Actuacions per a la Millora (PAM) s'inclouen les mesures per al Pla d'Acció Tutorial (PAT), el Pla d'Orientació Acadèmica i Professional (POAP), el Pla d'Atenció a la Diversitat i Inclusió Educatives (PADIE)

El nostre centre té accions de Formació Professional (Grau Mitjà i Superior), Formació Professional Bàsica i ESO, cofinançades pel FONS SOCIAL EUROPEU.

L'Agència nacional SEPIE (Servei espanyol per a la internacionalització de l'educació) va concedir al Consorci de centres EWE (del que forma part l'IES Violant de Casalduch) la Carta de mobilitat que avala la qualitat dels projectes de formació professional de grau mitjà que porta desenvolupant des de fa 10 anys i que permet a l'alumnat de 2n de CFGM realitzar les pràctiques a Irlanda o Malta dins del Programa ERASMUS+. També es va incorporar durant el curs 22-23 la FPB d'Agrojardineria i composicions florals al Programa ERASMUS+ a les pràctiques Dual en FPB i es vol iniciar una nova col·laboració durant aquest curs amb un IES d'Alemanya per a intercanvis culturals amb alumnat de 3r ESO participant al programa OLIMP de foment del talent



3. DIAGNÒSTIC DE L'ESTAT ACTUAL DE LA IGUALTAT I LA CONVIVÈNCIA EN EL CENTRE: detecció de necessitats

El següent diagnòstic presenta la situació en què es troba l'IES Violant de Casalduchi en termes d'igualtat, coeducació i convivència en l'actualitat. Així, el seu principal objectiu és indicar en quins aspectes hi ha mancances o, per contra, si existeixen bones pràctiques educatives en el nostre centre. Unes -les mancances- ens indicaran una sèrie d'iniciatives que hem d'engegar per a corregir-les i les altres -les bones pràctiques- hem de promoure-les i ampliar-les

3.1 COEDUCACIÓ I SOCIALITZACIÓ DIFERENCIAL	
MANCANCES	BONES PRÀCTIQUES
En els audiovisuals no es té en compte el nombre de dones que apareixen ni el llenguatge que apareix en elles. En les imatges que apareixen en el material didàctic no es té en compte el nombre de dones i amb quins rols apareixen.	En tots els documents de comunicació oficial amb el professorat i a les famílies, s'utilitza un llenguatge incloent que té en compte la conciliació i corresponsabilitat familiar, la representació paritària, l'atenció a la diversitat i, en general, la perspectiva de gènere.
No es té en compte si el personal extern al centre que realitza tallers, xerrades, etc. són homes o dones.	En el nom de les classes i passadissos s'utilitza noms de dones rellevants en cada àrea de coneixement En els despatxos s'utilitzen termes neutres: cap d'estudis, direcció, departament administratiu, departament d'orientació i sala de professorat.
No es té en compte la quantitat de xiquetes i xiquets que hi ha en les assignatures optatives.	Es commemoren el 25 novembre, l'11 de febrer, el 8 de març
En el Consell escolar no es paritària la representació de l'alumnat ni la representació de les famílies. En les reunions de famílies són majoritàriament mares les que acudeixen a aquestes, tan en les generals com en les individuals.	Al curs 24-25 al nombre d'alumnat xiques que cursen Batxillerat en la modalitat científic-tecnològic és significativament major que d'alumnat xic. Aquesta tendència també es dona
El personal no docent és 85% femení.	Hi ha una coordinació amb les escoles, l'EPA en referència als tallers i xerrades afectivosexualitat a l'alumnat en les diferents etapes amb la col·laboració de la Regidoria d'Educació de Benicàssim
	Patis coeducatius: En el pati es realitzen activitats per augmentar l'ús del pati per part de les xiques de manera activa i de manera



més tranquil·la per als xics.

3.2 CONVIVÈNCIA POSITIVA I PROTOCOLS D'INTERVENCIÓ

MANCANCES	BONES PRÀCTIQUES
<p>La majoria del professorat, sobretot el professorat tutor, no té formació en educació emocional, afectiva i sexual, i tampoc l'ha sol·licitada en alguna ocasió.</p> <p>En el PAF del centre no apareix la formació específica en educació emocional, afectiva i sexual</p>	<p>Formació a les famílies i alumnat en la prevenció de la violència de gènere i prevenció de l'assetjament i el ciberassetjament</p>
<p>No està present ni es valora el bagatge en l'informe dels estudiants en la transició de primària-secundària sobre formació en educació emocional, afectiva i sexual</p>	<p>El centre ha posat en marxa la iniciativa del Punt Violeta Rainbow per a la detecció de la violència de gènere i LGTBI-fòbia en adolescents i com a instrument d'assessorament a les víctimes de violència de gènere i de la LGTBI-fòbia</p>
<p>No es treballen a l'aula els cercles restauratius o altres mesures per reparar el dany causat</p>	<p>Hi ha un equip d'alumnat mediador amb llarga tradició al centre que participa en formacions, activitats de convivència i realitza les mediacions entre alumant</p>
	<p>Els casos de violència i tipus de conflictes que hi ha hagut al centre en els últims 3 anys són de baixa intensitat i majoritàriament: conductes disruptives habituals a l'aula (faltas lleus), faltas de respecte al professorat, baralles entre alumnat i ús del mòbil</p>
	<p>Hi ha un repositori de material en paper i digital en TEAMS d'eines i instruments per a tutoria i altres matèries sobre educació emocional, afectiva i sexual.</p>
	<p>Un grup de docents participa voluntàriament en el programa de tutories afectives per afavorir l'adaptació d'alumant en situació de risc</p>
	<p>La Biblioteca de l'IES compta amb un fons bibliogràfic sobre feminisme que s'amplia cada any i s'exposa al FLIP</p>



3.3 EDUCACIÓ EMOCIONAL I AFECTIVO SEXUAL, DETECCIÓ VdG

MANCANCES	BONES PRÀCTIQUES
No s'ha revisat ni actualitzat el currículum per incloure dones com a mesura contra la violència de gènere en totes les assignatures.	El centre ha posat en marxa la iniciativa del Punt Violeta Rainbow com a Observatori d'Igualtat al centre per a la detecció de la violència de gènere i LGTBI-fòbia en adolescents i com a instrument d'assessorament a les víctimes de violència de gènere i de la LGTBI-fòbia.
La majoria del professorat, sobretot el professorat-tutor, no té formació en educació emocional, afectiva i sexual, i tampoc l'ha sol·licitada en alguna ocasió. En el PAF del centre no apareix la formació específica en educació emocional, afectiva i sexual.	Una part de l'equip directiu i el Dept d'Orientació coneix o ha rebut formació sobre el procediment de prevenció, detecció i intervenció contra la VdG.
	Es realitzen tallers i xerrades formatives per a l'alumnat i famílies sobre educació afectivo sexual, prevenció de VdG i igualtat de gènere al llarg de l'etapa d'ESO, FPB i Batxillerat
	Hi ha col·laboració amb els CEIPs i la Regidoria d'Educació en la planificació de les activitats formatives en les diferents etapes
	L'equip docent és molt sensible davant la detecció de possibles situacions de risc/assetjament i ho comunica ràpidament per iniciar la seua prevenció i els protocols d'intervenció
	Hi ha un repositori de material en paper i digital en TEAMS d'eines i instruments per a tutoria i altres matèries sobre educació emocional i afectivo sexual i detecció de violència de gènere

3.4 IDENTITAT DE GÈNERE, DIVERSITAT SEXUAL I FAMILIAR

MANCANCES	BONES PRÀCTIQUES
No es trien els llibres de text, els materials didàctics i els complementaris tenint en compte l'aparició i el respecte cap a la diversitat familiar, sexual i de gènere.	L'alumnat i les famílies realitzen formació especialitzada sobre diversitat sexual, de gènere i familiar



No tot l'equip docent coneix el protocol d'acompanyament a menors trans i intersexuals de la GVA.	Es viu amb normalitat al centre l'expressió de mostres d'afecte entre persones del mateix gènere.
	En totes les circulars a casa, reunions de famílies, etc. s'utilitza un llenguatge inclusiu amb la diversitat familiar, sexual i de gènere.
	Es viu amb normalitat al centre l'expressió de la diversitat d'identitats sexuals i de gènere

3.5 INCLUSIÓ DE LES DONES EN ELS CONTINGUTS

MANCANCES	BONES PRÀCTIQUES
El professorat no està format en l'actualització de la seua pròpia matèria en referència a la inclusió de dones en ella.	Es té en compte en les commemoracions la producció cultural de les dones: música, art gràfic i pintura, audiovisuals, textos, etc. d'autoria femenina
No es té en compte en els llibres de text, els materials didàctics i els complementaris la producció d'autoria femenina	Les activitats extraescolars estan orientades per a la participació de xics i xiques.



4. COMPOSICIÓ I PLA D'ACTUACIÓ DE LA COMISSIÓ D'INCLUSIÓ, IGUALTAT I CONVIVÈNCIA

Dins de les comissions del Consell Escolar, existeix la comissió d'inclusió, igualtat i convivència. La composició i el pla d'actuació d'aquesta es regulen en el decret 252/2019 del 29 de novembre del 2019 i el DECRET 195/2022, de 11 de novembre, del Consell, d'igualtat i convivència en el sistema educatiu valencià

La comissió d'inclusió, igualtat i convivència, estarà integrada, almenys, per la persona titulars de la direcció, la persona coordinadora d'igualtat i convivència del centre, una persona representant del professorat del centre, una persona representant de les mares, pares o representants legals de l'alumnat i una persona representant de l'alumnat, triats, en el seu cas, entre els membres del consell escolar per cadascun dels sectors respectius. Podrà incorporar-se a aquesta comissió, a criteri del Consell Escolar, altres membres de la comunitat educativa. Així en el nostre centre està formada per:

Eduardo Roselló Aguilar director.

Paula Breva. Representant del professorat.

Eva Centelles representants de les mares, pares o representants legals de l'alumnat.

Marta Mas representant de l'alumnat.

Aquesta comissió es reuneix com a mínim, una vegada al trimestre, i té com a objectiu el disseny i la posada en marxa d'iniciatives encaminades a la inclusió i a l'eliminació de les barreres a l'accés, participació i aprenentatge, i a la igualtat entre homes i dones, seguint les directrius del Pla director de coeducació i dels plans d'igualtat de la Generalitat que siguen aplicables, amb especial atenció als casos d'assetjament escolar i de discriminació de qualsevol índole, i a la mediació per a la resolució de conflictes, particularment els relacionats amb la violència escolar. La programació de les activitats dissenyades per aquesta comissió es presenta per a la valoració i l'aprovació del Consell Escolar de centre, de manera que figure en el pla d'actuació per a la millora, se n'avaluen els resultats de les activitats en la memòria final de curs i quede constància formal en la secretaria del centre a l'efecte de participació del professorat.

L'esmentada comissió del Consell Escolar fa delegació en la subcomissió d'inclusió, igualtat i convivència, la qual es reuneix un cop setmanalment i està formada per:

Eduardo Roselló director.

Carolina Cervelló, cap d'estudis.

Cèlia Cano Escuder, orientadora educativa i coordinadora d'igualtat i convivència.

Pietat Franch, coordinadora de l'ESO.



Aquesta subcomissió realitza les següents funcions:

- a) Efectua el seguiment del PIC del centre docent i totes aquelles accions encaminades a la promoció de la convivència, la prevenció de la violència i el foment d'actituds per a garantir la igualtat entre hòmens i dones, així com el seguiment de les actuacions de l'equip de suport a la inclusió.
- b) Informa la comissió d'inclusió, igualtat i convivència del Consell Escolar i el Consell Escolar del centre sobre les actuacions de prevenció i intervenció realitzades, i l'estat de la convivència en el centre.
- c) Estableix i promou l'ús de mesures de caràcter pedagògic i no disciplinàries, que ajuden a resoldre els possibles conflictes del centre



5. MESURES DE PREVENCIÓ I ACCIONS PER UN IES IGUALTARI I COEDUCATIU

5.1. ACCIONS PER A LA VISIBILITZACIÓ DE LA DONA I LA IGUALTAT D'OPORTUNITATS:

- Continuar fomentant que per a les aules-matèria es propose un nom propi de dones, vinculades amb la seua àrea de conixement i que hagen fet aportacions rellevants a la matèria, així com col·locar en aquestes aules posar un pòster de la dona i una breu biografia.
- Per departaments, revisar les imatges que apareixen en el material didàctic (nombre de dones i amb quins rols apareixen). Tindre en compte aquest criteri inclusiu a l'hora de proposar els nous manuals. El mateix per als llibres de lectura.
- Repassar la programació d'aula i la producció femenina i el protagonisme femení present en ella i augmentar-les si escau.
- Augmentar la compra de llibres i material audiovisual d'autoria femenina i de protagonisme femení per a la biblioteca, les biblioteques d'aula i les biblioteques dels departaments
- Avaforir la visita al centre de dones amb professions vinculades a STEM que expliquen la seua trajectòria acadèmica i professional al nostre alumnat i puguen servir com a referents
- Proposar activitats extraescolars que tinguen present els models femenins.
- Potenciar el nombre de pares en el consell escolar i en les reunions amb les famílies.
- Potenciar en les entrevistes individuals amb les famílies la presència del pare i la mare.
- Potenciar la participació d'alumnes xics en el Consell Escolar
- Continuar amb la commemoració del 25 novembre, 11 febrer, 8 març i 17 de maig amb i demanar la col·laboració de l'AMPA i l'Ajuntament.
- Incentivar les carreres científiques (sobretot, les enginyeries) en les xiques mitjançant activitats tecnològiques més adreçades a elles o tallers de visualització de les dones en la ciència, participació en activitats organitzades per les universitats
- Informar a l'AMPA de les activitats/accions que es realitzaran durant el curs dins del Pla d'Igualtat i dins del Pla de Convivència per a demanar la seua col·laboració.



5.2 ACCIONS PER A LA PREVENCIÓ I DETECCIÓ DE LA VIOLÈNCIA DE GÈNERE MITJANÇANT L'EDUCACIÓ EMOCIONAL I AFECTIVO SEXUAL:

- Situar en diferents llocs visibles del centre cartells i panells informatius sobre el Punt Violeta del centre que atindrà les demandes al despatx del Departament d'Orientació i també a l'hora del pató a l'espai dels patis coeducatius situat al hall del 1r pis.
- Informar a la comunitat educativa sobre el nou Punt Violeta de l'IES, el seu horari d'atenció, funcions, persones responsables.
- Realitzar exposicions, mostres de cartells i materials diversos relacionats amb la prevenció de la violència del gènere
- Elaboració per part de l'alumnat de materials relacionats en la prevenció de VdG des de diferents assignatures
- Implicar a l'Associació d'Alumnes de l'IES i al Consell de Delegats en l'organització d'activitats al voltant del programa "Quin dia és avui" i de la commemoració del 25N, 8 març,...
- Incloure iniciatives en Plans de centre per previndre la violència de gènere: (PEC, PAM, PAF, Pla Lector i tutories,...)
- Fomentar la participació de tots els departaments en l'organització d'activitats al voltant del 25N i 8M
- Continuar amb la formació actual en educació emocional, afectiva i sexual de l'alumnat i famílies recollida en el PAT i que compta amb la col·laboració d'institucions, organismes públics i professionals amb elevat grau de reconeixement com: SALUSEX-UJI, Fundació ISONOMIA, Col·lectiu LAMBDA, Fundació Vicky Bernadet, Marina Marroquí, Manolo Mestre... i gràcies al suport de l'Ajuntament de Benicàssim.
- Revisió anual de les accions i avaluació al final de cada curs escolar, i planificació de les accions per al següent amb les dues escoles de Benicàssim sobre els tallers, xerrades i altres activitats que es fan sobre educació emocional, afectivosexual, prevenció de la VdG i les mesures de convivència positiva i el bon tracte... a l'alumnat en les diferents etapes
- Augmentar el nombre d'iniciatives de caràcter participatiu que involucren tota la comunitat educativa sobre la sensibilització de la importància de l'educació afectivosexual com a prevenció de la VdG
- Fomentar a través del seminari de "Formació en estratègies innovadores per abordar la tutoria" l'elaboració i difusió de materials relacionats en la prevenció de la violència de gènere i l'educació afectivo sexual
- Continuar actualitzat el repositori de materials en paper i en format digital (carpeta TEAMS de tutories) amb propostes sobre la prevenció de la violència de gènere i l'educació afectivo sexual



5.3 ACCIONS PER A LA PROMOCIÓ DE LA DIVERSITAT SEXUAL, FAMILIAR I D'IDENTITATS DE GÈNERE

- Continuar amb la formació actual en educació emocional, afectiva i sexual de l'alumnat i famílies recollida en el PAT i que compta amb la col·laboració d'institucions, organismes públics i professionals amb elevat grau de reconeixement com: SALUSEX-UJI, Col·lectiu LAMBDA, Manolo Mestre... i gràcies al suport de l'Ajuntament de Benicàssim.
- Repassar la programació d'aula i augmentar l'aparició i el respecte cap a la diversitat familiar, sexual i de gènere, si escau.
- Donar a conèixer a la comunitat educativa el servei "ORIENTA, l'oficina integral LGTBI" de la Generalitat Valenciana.
- Conèixer per part de l'equip directiu el protocol d'acompanyament a menors trans i intersexuals de la GVA.
- Utilitzar les commemoracions per facilitar la comprensió de la diversitat de gènere i sexual i treballar la diversitat familiar
- Proposar la commemoració del 17 de maig dia contra la LGTBfòbia.
- Continuar amb els tallers del PLA DIVÈRSIA de l'associació LAMBDA amb l'objectiu de fomentar el coneixement i el respecte a la diversitat sexual, familiar i de gènere, així com resoldre dubtes per a millorar la convivència i combatre l'assetjament escolar per LGTBfòbia.
- Informar a l'AMPA de les activitats/accions que es realitzaran el pròxim curs dins del Pla d'Igualtat i dins del Pla de Convivència per a demanar la seua col·laboració

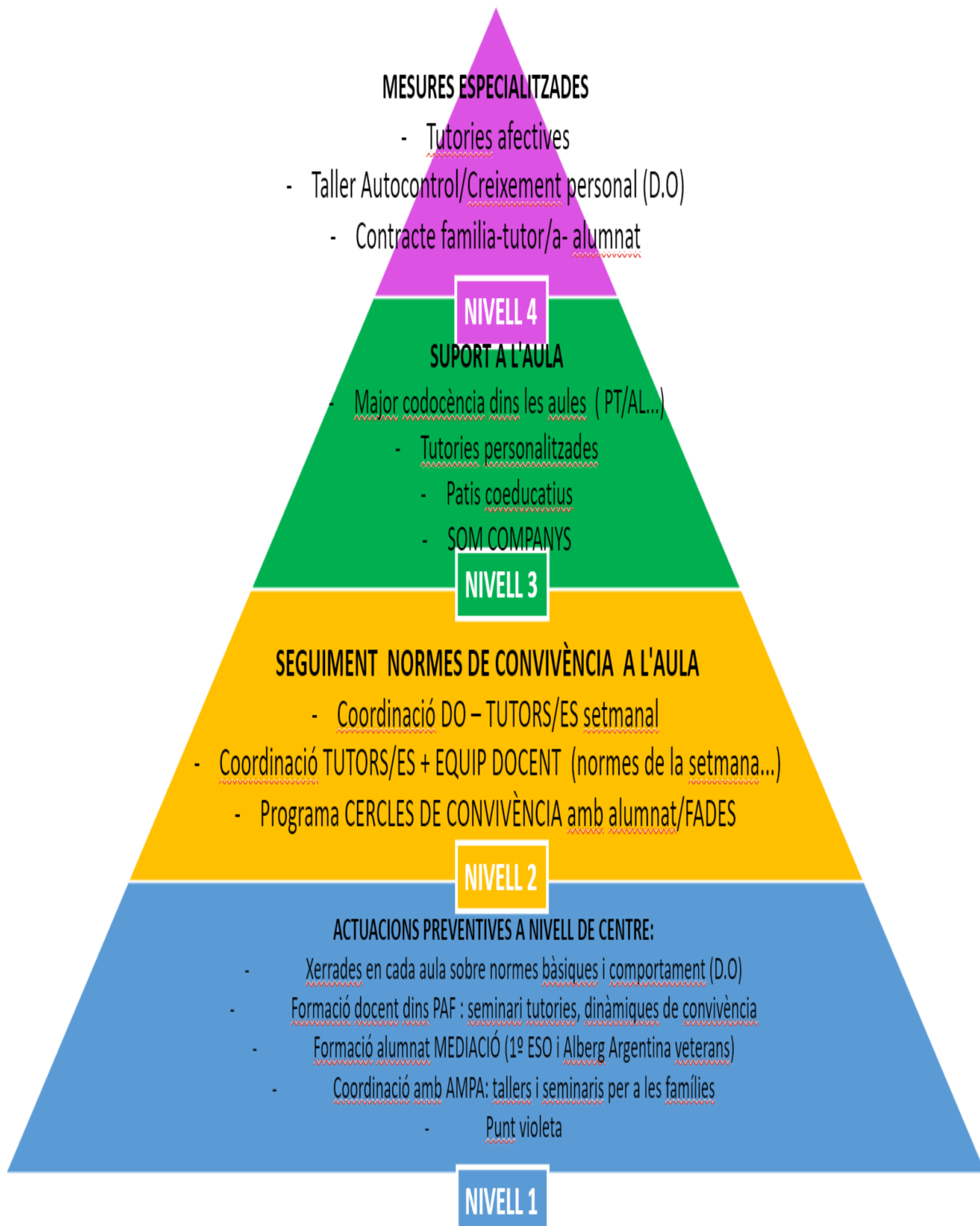
5.4 ACCIONS PER LA CONVIVÈNCIA POSITIVA, LA PREVENCIÓ DE CONFLICTES I LA RESOLUCIÓ PACÍFICA D'AQUESTS

A l'IES Violant de Casalduch s'estan portant a terme, alguns amb llarga tradició, diferents programes relacionats amb la millora de la convivència positiva al centre i altres actuacions més puntuals.

A continuació es presenten aquestes accions de manera estructurada en quatre nivells d'intervenció seguint el criteri de menys a més específiques.







Donats els bons resultats mostrats per totes aquestes accions i programes durant els cursos passats es veu la necessitat de continuar aplicant-les i proposar noves actuacions per tal de millorar la convivència positiva, la prevenció de conflictes i la seua resolució pacífica

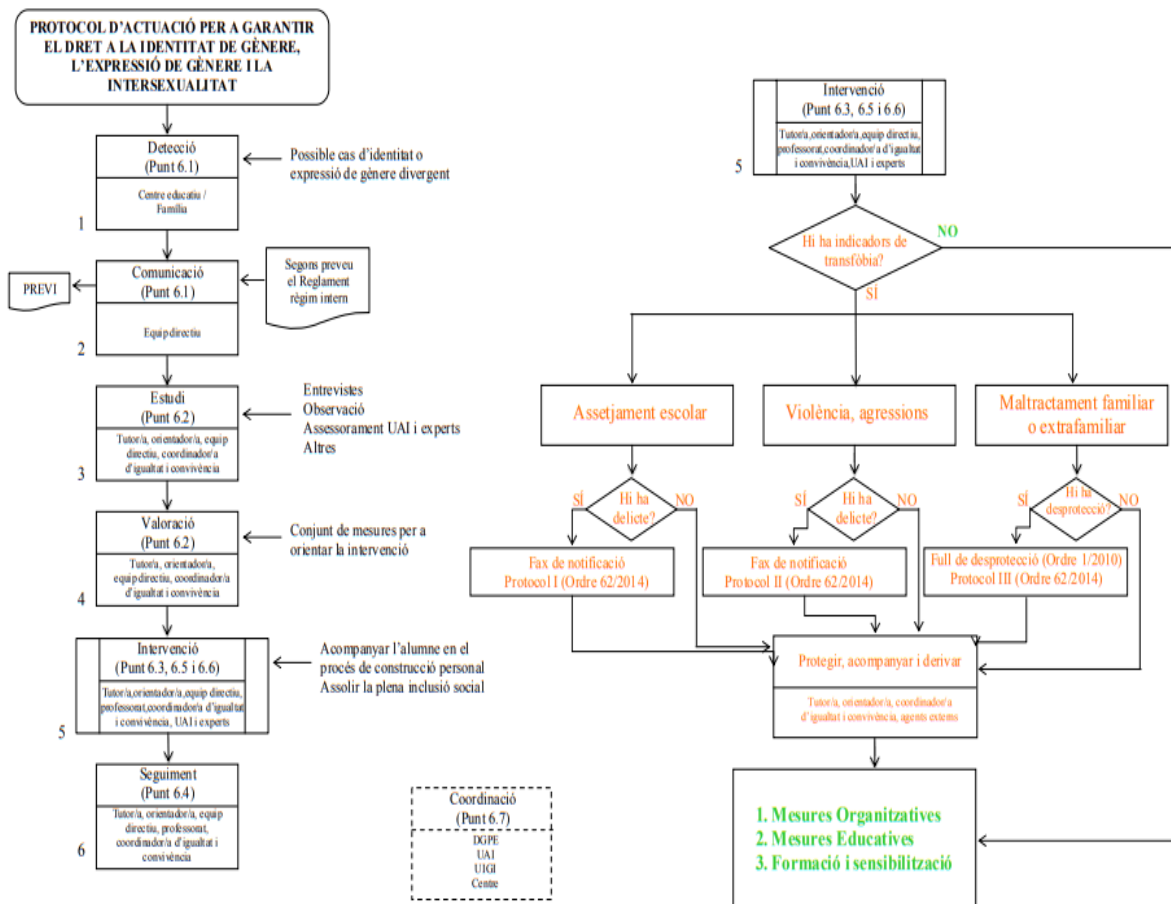


6. PROCEDIMENTS D'ACTUACIÓ I INTERVENCIÓ RECOLLITS AL NOF

Dins del NOF del centre es recullen tots els protocols d'actuació recollits en la normativa vigent per al curs 2024-2025. En aquest apartat s'indica la normativa que els regula i els passos que indica el seu protocol d'intervenció i actuació.

6,1 PROTOCOL D'ACTUACIÓ PER A GARANTIR EL DRET A LA IDENTITAT DE GÈNERE I L'EXPRESSIÓ DE GÈNERE I LA INTERSEXUALITAT

[Instrucció del 15 de desembre de 2016, del director general de Política Educativa, per la qual s'estableix el protocol d'acompanyament per a garantir el dret a la identitat de gènere, l'expressió de gènere i la intersexualitat.](#)



6.2 PROTOCOL D'ACTUACIÓ EN SITUACIONS DE POSSIBLE ASSETJAMENT I CIBERASSETJAMENT

[RESOLUCIÓ de 14 de juliol de 2023, de la directora general d'Inclusió Educativa, per la qual es dicten instruccions sobre el model d'actuació en situacions de possible assetjament i ciberassetjament escolar](#)

MODEL D'ACTUACIÓ EN SITUACIONS DE POSSIBLE ASSETJAMENT I CIBERASSETJAMENT ESCOLAR

DETECCIÓ I COMUNICACIÓ A L'EQUIP DIRECTIU O PERSONA TITULAR

1. DETECCIÓ de possibles situacions d'assetjament escolar i ciberassetjament.

2. COMUNICACIÓ a l'equip directiu i/o la persona titular

Qualsevol membre de la comunitat educativa / altres instàncies (ajuntaments, serveis socials, etc)

OPCIONAL

L'equip directiu o la titularitat del centre podrà rebre assessorament previ a l'aplicació del protocol de les UEO

PRIMERES ACTUACIONS

3. ORGANITZACIÓ de la protecció de les persones, l'acompanyament de la víctima; i la supervisió i la vigilància d'espais.

4. CONSTITUCIÓ de l'equip d'intervenció abans de transcorregudes 24h des de la comunicació.

5. DESIGNACIÓ de tasques i responsables dins de l'equip d'intervenció

6. REGISTRE del cas a PREVI-ITACA (estat previ a la notificació) mentre es recapta i completa la informació oportuna

EQUIP D'INTERVENCIÓ

- Una persona de l'equip directiu o titular del centre
- Tutor/a
- Persona de confiança de l'alumnat víctima (tutoria afectiva)
- Professorat d'orientació educativa
- Persona coordinadora d'igualtat i convivència, si escau

TASQUES DE L'EQUIP D'INTERVENCIÓ

7. RECOLLIDA I ANÀLISI d'informació:

- Recollida d'informació de manera individualitzada amb l'alumnat
- Recollida d'informació de manera individualitzada amb les famílies de l'alumnat implicat

8. VALORACIÓ de la situació

- Si existeix una situació compatible amb les característiques definidores de l'**assetjament escolar i/o ciberassetjament**
- Si **no queda suficientment acreditada l'existència d'assetjament escolar i/o ciberassetjament**

9. COMUNICACIÓ a les famílies i/o representants legals

Atenció

En les situacions de ciberassetjament caldrà custodiar les evidències trobades i/o aportades i posar-ho immediatament en coneixement de les famílies.

Procediment ordinari + Nomenament de la persona instructora + Pla d'intervenció.

Esbrinar les circumstàncies + Pla d'intervenció.



Recursos per a la intervenció



Assetjament escolar

NOTIFICACIONS

10. NOTIFICACIÓ a PREVI-ITACA

OPCIONAL

Si la situació s'agreuja, se n'ha d'informar la Inspecció d'Educació perquè pugui activar la intervenció de la Unitat Especialitzada d'Orientació corresponent.

11. INFORMACIÓ de la situació a la **comissió d'igualtat i convivència**

OPCIONAL

En el cas que la incidència pugui ser constitutiva de delictes, l'equip directiu ho comunicarà per burofax al Ministeri fiscal



PLA D'INTERVENCIÓ

12. PLA D'INTERVENCIÓ elaborat seguint les pautes de l'annex I, que anirà actualitzant-se durant el procés d'aplicació del protocol



SEGUIMENT

13. SEGUIMENT

- Durant el primer mes seguiment setmanal
- A partir del segon mes i fins al tancament, de forma quinzenal o mensual

Suggerència: Incloure alguna persona de l'equip d'intervenció.

En cas de transició d'etapa o canvi de centre educatiu, l'equip directiu o la titularitat del centre vetllarà perquè es faci un traspàs adequat de la informació, amb les degudes mesures de sigil i confidencialitat.

TANCAMENT

14. TANCAMENT ADMINISTRATIU de la incidència, signar l'informe (annex I) i enviar-lo a Inspecció d'Educació abans de 5 dies lectius des del tancament.

15. TANCAMENT de la incidència oberta a PREVI-ITACA.

L'ANNEX I és un document administratiu amb caràcter intern i confidencial a disposició exclusiva de l'Administració educativa.

Atenció

Respectar la confidencialitat i la discreció en tot el procés.



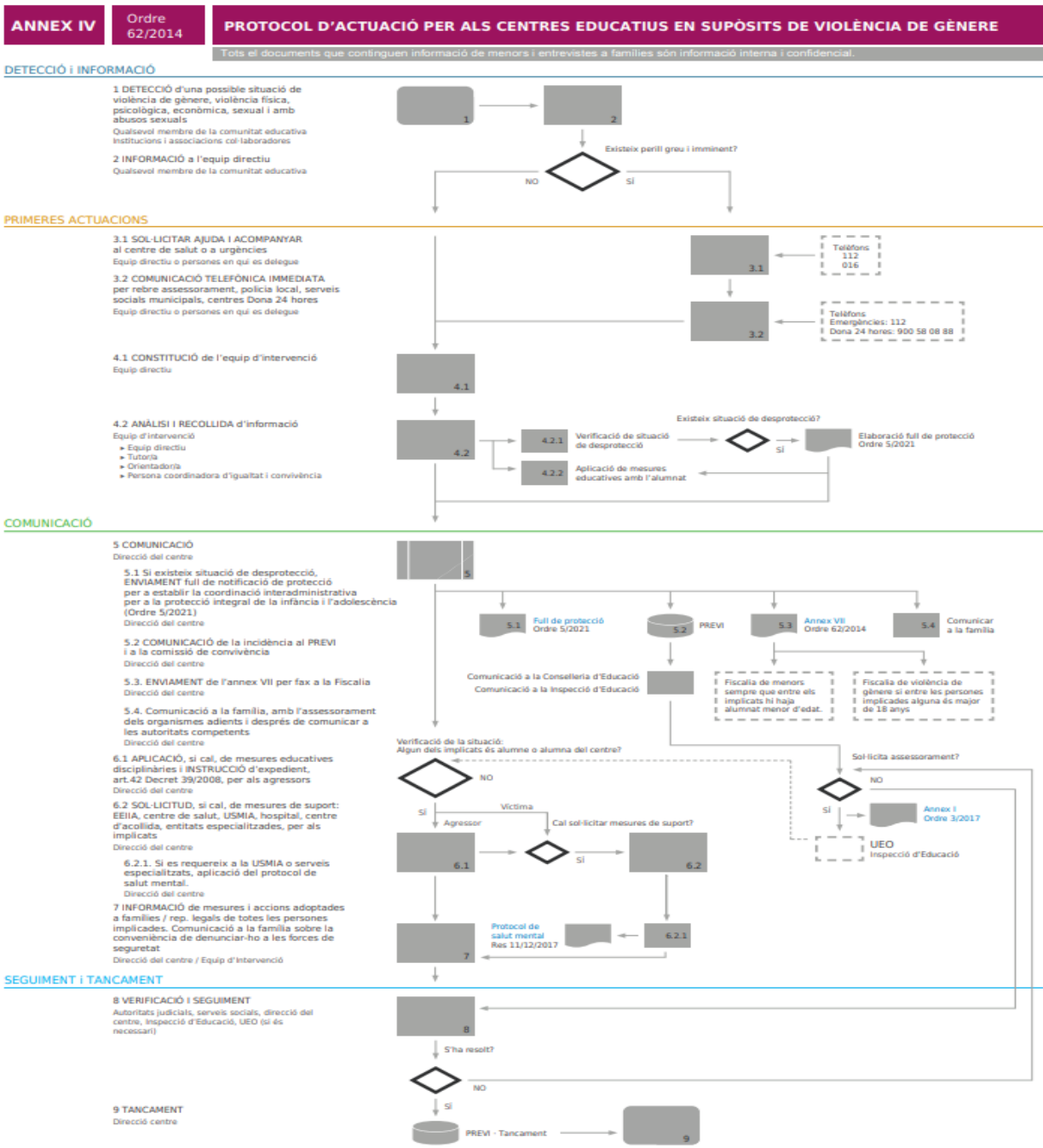
GENERALITAT VALENCIANA

Conselleria d'Educació, Universitats i Ocupació



6.3 PROTOCOL D'ACTUACIÓ DAVANT DE SITUACIONS ON ES DETECTA VIOLÈNCIA DE GÈNERE EN L'ÀMBIT EDUCATIU

ORDE 62/2014, de 28 de juliol, de la Conselleria d'Educació, Cultura i Esport, per la qual s'actualitza la normativa que regula l'elaboració dels plans de convivència en els centres educatius de la Comunitat Valenciana i s'establixen els protocols d'actuació i intervenció davant de supòsits de violència escolar



6.4 PROTOCOL D'ACTUACIÓ PER A LA DETECCIÓ DE CONDUCTES D'ABÚS O TRÀFIC DE DROGUES I ALTRES ADDICCIONS

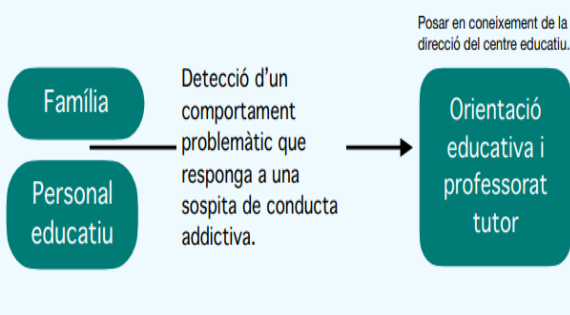
RESOLUCIÓ conjunta de 18 de novembre de 2002, de la Direcció General d'Inclusió Educativa i de la Direcció General de Salut Pública i Addiccions, per la qual s'estableix el protocol d'actuació per a la detecció de conductes d'abús o tràfic de drogues i altres addiccions



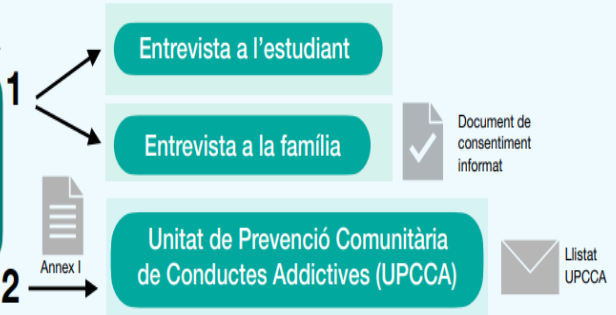
PROTOCOL DE COORDINACIÓ ENTRE ELS CENTRES ESCOLARS I LES UPCCA



Detecció i comunicació del centre educatiu



Valoració inicial i derivació a la UPCCA



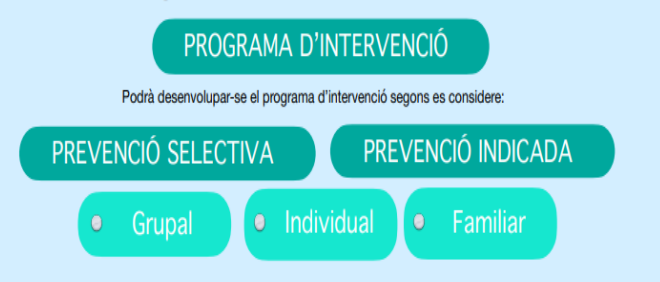
Constitució de l'equip d'intervenció



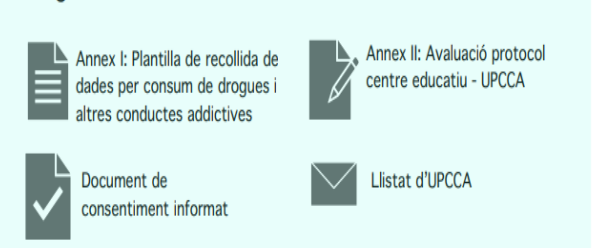
Seguiment del protocol



Intervenció i seguiment del cas



Llegenda d'icones interactives

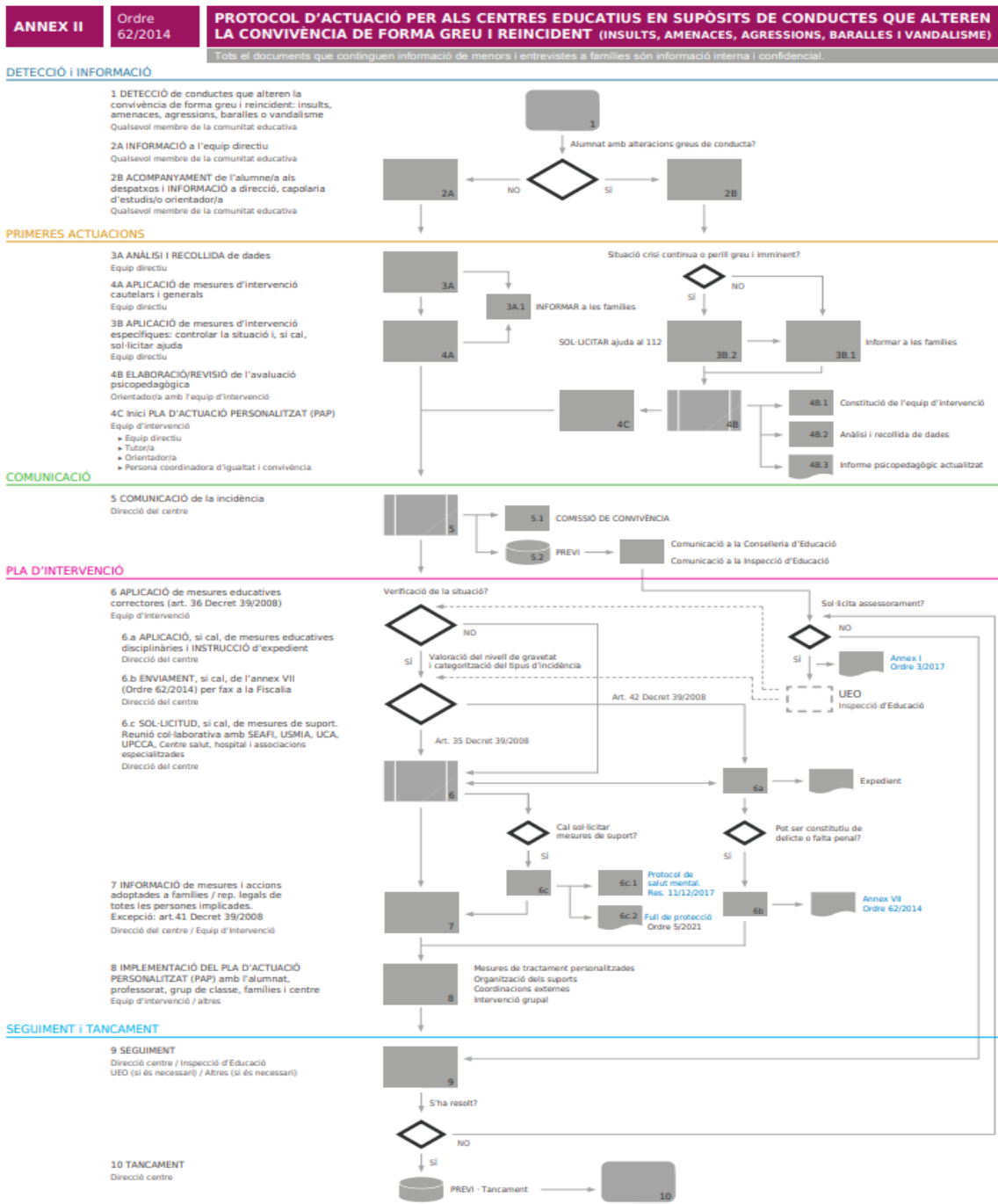


Resolució conjunta de 18 de novembre de 2002, de la Direcció General d'Inclusió Educativa i de la Direcció General de Salut Pública i Addiccions, per la qual s'estableix el protocol d'actuació per a la detecció de conductes d'abús o tràfic de drogues i altres addiccions.



6.5 PROTOCOL D'ACTUACIÓ DAVANT DE L'ALUMNAT QUE PRESENTA ALTERACIONS GREUS DE LA CONVIVÈNCIA, BARALLES, AGRESSIONS I/O VANDALISME

ORDE 62/2014, de 28 de juliol, de la Conselleria d'Educació, Cultura i Esport, per la qual s'actualitza la normativa que regula l'elaboració dels plans de convivència en els centres educatius de la Comunitat Valenciana i s'establixen els protocols d'actuació i intervenció davant de supòsits de violència escolar

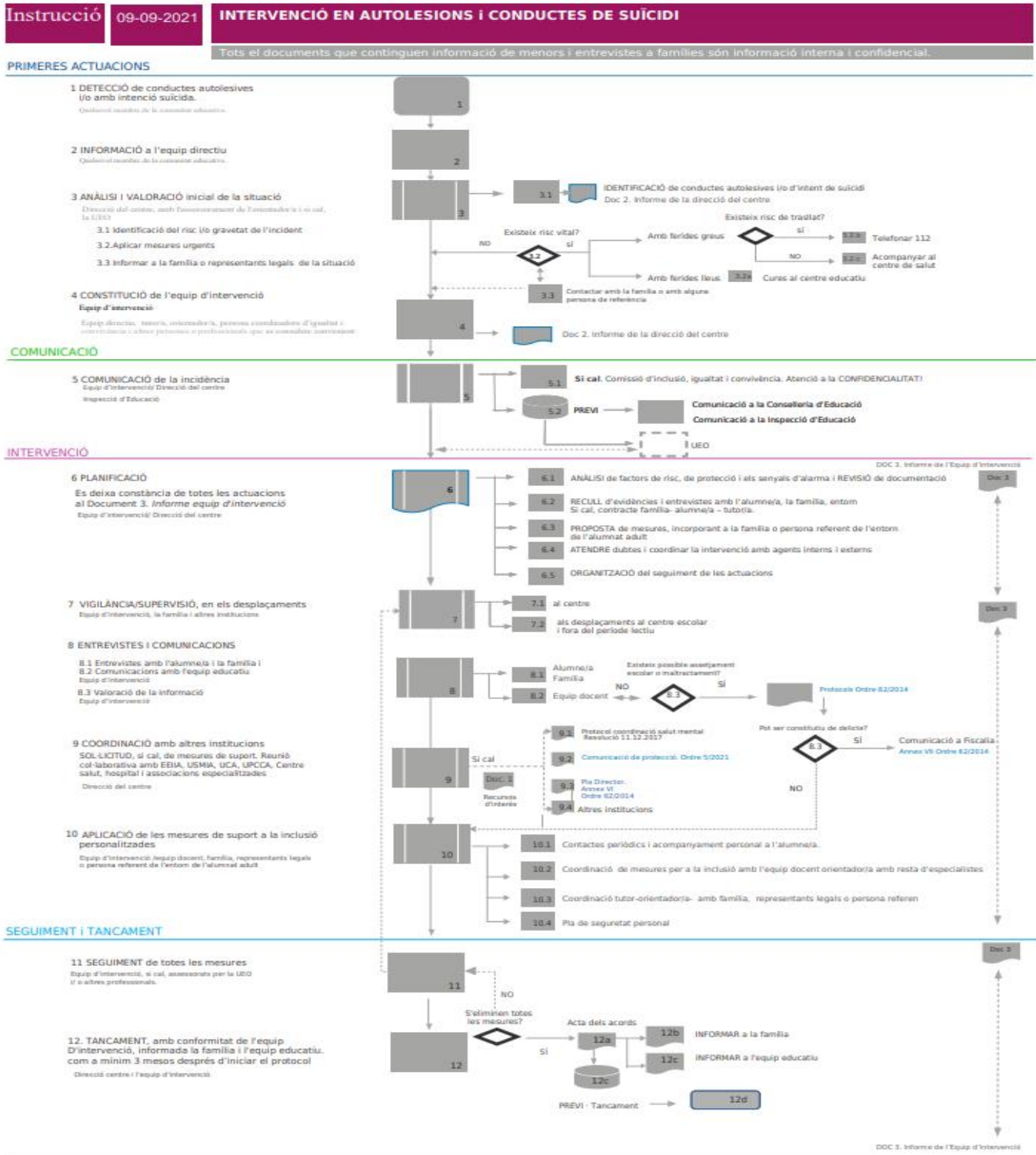


Programa financiat pel Ministeri d'Educació, Cultura i Esport
Programa financiat pel Ministeri d'Educació, Cultura i Esport



6.5 PROTOCOL PER A LA INTERVENCIÓ EN AUTOLESIONS I CONDUCTES DE SUÏCIDI

Instrucció del 9 de setembre de 2021, de la directora general d'Inclusió Educativa, per a la intervenció en autolesions i conductes de suïcidi



7. IGUALTAT I CONVIVÈNCIA EN RELACIÓ ALS ODS




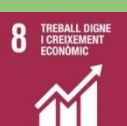


En apartat especial amb la coordinació del PIC es treballa amb la Vicedirecció del nostre IES en allò referent al desenvolupament dels ODS.

Dins de l'IES Violant de Casalduch ja s'han implementat diferents projectes, col·laboracions, propostes curriculars, activitats i línies d'actuació molt relacionades amb la majoria dels ODS que es poden sistematitzar i emmarcar dins les propostes de l'ONU.

Des de l'inici del curs es realitza una reunió conjunta amb la Vicedirecció per poder fer un disseny de les activitats del PIC tenint en compte els ODS i prioritzar aquells que es poden desenvolupar dins del PIC

Al llarg del curs és manté aquesta coordinació per fer el seu seguiment i propostes de millora

Per al curs 2024-25 s'ha acordat treballar de manera integrada en les propostes del PIC els següents ODS de manera prioritària

 <p>3 SALUT I BENESTAR</p>	<p>ODS 3 SALUT I BENESTAR: Garantir una vida sana i promoure el benestar per a tots en totes les edats.</p>
 <p>4 EDUCACIÓ DE QUALITAT</p>	<p>ODS 4 EDUCACIÓ DE QUALITAT: Garantir una educació inclusiva, equitativa i de qualitat i promoure oportunitats d'aprenentatge durant tota la vida per a tots.</p>
 <p>5 IGUALTAT DE GÈNERE</p>	<p>Objectiu 5 IGUALTAT DE GÈNERE: Aconseguir la igualtat entre els gèneres i empoderar a totes les dones i les xiquetes.</p>
 <p>8 TREBALL DIGNE I CREIXEMENT ECONÒMIC</p>	<p>ODS 8 TREBALL DIGNE I CREIXEMENT ECONÒMIC: Promoure el creixement econòmic sostingut, inclusiu i sostenible, la plena ocupació i productiu i el treball decent per a tots.</p>
 <p>10 REDUCCIÓ DE LES DESIGUALTATS</p>	<p>ODS 10 REDUCCIÓ DE LES DESIGUALTATS: Reduir la desigualtat en i entre els països.</p>
 <p>16 PAU, JUSTÍCIA I INSTITUCIONS SÒLIDES</p>	<p>ODS 16 PAU, JUSTÍCIA I INSTITUCIONS SÒLIDES: Promoure societats pacífiques i inclusives per al desenvolupament sostenible, facilitar l'accés a la justícia per a tots i crear institucions eficaces, responsables i inclusives a tots els nivells</p>



8. DIFUSIÓ, SEGUIMENT I AVALUACIÓ

Es determinen en aquest apartat els criteris per a la difusió, seguiment i avaluació del PIC i elaboració de la memòria, que ens permetran establir uns indicadors d'assoliment

El Decret 233/1997, de 2 de setembre, i el Decret 234/1997, de 2 de setembre, tots dos del Govern Valencià, atribueixen al Consell Escolar la competència d'aprovar i avaluar el pla d'igualtat i convivència del centre. Per tant, una vegada elaborat el present pla d'igualtat i convivència, es presentarà al Consell Escolar per a la seua aprovació a principi del curs 2024-2025.

Una vegada aprovat el PIC pel Consell Escolar, ha de ser conegut i assumit per tota la Comunitat Educativa. Per tant, s'informarà el claustre de professorat, al personal no docent i a l'AMPA del nostre centre. A partir d'eixe moment es començarà a la seua difusió a les famílies i a la resta de la societat a través de la pàgina web de l'IES Violant de Casalduch..

En referència al cronograma de les mesures i accions establertes en el punt 5 del present PIC, per al curs 2024-2025, aquest es planificarà atenent als diferents actors implicats en elles. Així, un cop aprovat el Pla a principis del curs 2024-2025, es realitzaran diverses reunions per definir la planificació temporal de les esmentades accions:

Per tal d'avaluar el PIC, s'han de recollir dades sobre la incidència d'allò que s'ha implementat en el pla, recorrent a l'anàlisi dels objectius proposats i les línies d'actuació resultants

La valoració de les activitats es farà a la memòria de fi de curs de manera qualitativa per la dificultat de quantificar els resultats i tindrem en compte els següents criteris d'avaluació:

- Grau de compliment dels objectius proposats.
- Realisme del PIC i adequació a les necessitats del centre.
- Grau de flexibilitat per a adaptar-se a les necessitats puntuals que sorgixen.
- Implicació dels membres de la comunitat educativa en les intervencions.

Valoració que realitzen els tutors, professors, alumnes i famílies de l'eficàcia i eficiència de les intervencions

La difusió, seguiment i avaluació es realitzarà de manera continuada al llarg de tot el curs a través de les reunions de coordinació

La Direcció d'estudis promourà al si de la COCOPE una anàlisi sobre la influència del PiC en la millora o no dels resultats acadèmics globals del centre, el benestar personal de l'alumnat i la convivència



L'avaluació d'aquests aspectes cal realitzar-la recollint informació de tots els agents implicats, a través de diferents procediments: qüestionaris, debat sobre els punts mencionats en les reunions de coordinació, avaluació de les activitats realitzades i les intervencions

Per avaluar el PIC es recomanable realitzar una avaluació del procés i una altra final. Per a la primera s'empren les reunions de coordinació

Per a realitzar l'avaluació final, a més de la memòria, convé triangular la informació que s'obté per part de l'alumnat, els tutors/es i la Comissió de Coordinació Pedagògica. Es pot anar realitzant a final de cada trimestre i en finalitzar el curs. D'aquesta manera es tindrà una percepció a temps real de l'evolució del PIC i això permetrà realitzar les modificacions pertinents.

També caldrà tindre en compte la difusió, seguiment i avaluació de l'assoliment dels objectius proposats en el desenvolupament dels ODS conjuntament amb la Vicedirecció del centre. Per a la seua difusió s'incorporen als cronogrames de l'IES de cada ODS les activitats realitzades en relació a ell, també caldrà incloure les recollides dins del PIC

