

ORGANITZACIÓ DE L'ORIENTACIÓ EDUCATIVA I PROFESSIONAL

I.E.S VIOLANT DE CASALDUCH
BENICÀSSIM
CURS 2024-25



1. INTRODUCCIÓ

1.1. JUSTIFICACIÓ

L'**Orientació Educativa i professional** és un motor de canvi i una eina de suport a l'acció educativa que es desenvolupa al centre, intervenint i proporcionant assessorament en els àmbits acadèmic, emocional, de relació social, d'estratègies d'aprenentatge, i d'orientació acadèmica, vocacional i professional, entre altres. Aquesta activitat es dirigeix tant als docents com als alumnes i a les famílies.

És un propòsit del centre realitzar aquesta tasca atenent a un marc teòric que tinga en compte propostes igualitàries, inclusives, de justícia social i innovadores, Triat com a referents teòrics fonamentals els següents:



L'AGENDA 2030 per al Desenvolupament Sostenible (ONU, 2015): És l'acord internacional que també estableix els Objectius de Desenvolupament Sostenible (ODS) amb l'objectiu de posar fi a la pobresa, protegir el planeta i garantir que totes les persones gaudisquen de pau i prosperitat.

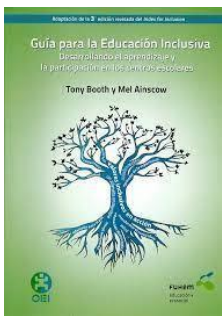
L'Agenda 2030 constitueix una oportunitat única per inspirar l'acció global per al desenvolupament sostenible a tot el món. Aquesta acció, per descomptat, també ens afecta a la nostra comunitat educativa i entenem la importància d'alinejar les nostres estratègies.

Dins de l'IES Violant de Casalduch ja s'han implementat diferents

projectes, col·laboracions, propostes curriculars, activitats i línies d'actuació molt relacionades amb la majoria dels ODS que es poden sistematitzar i emmarcar dins les propostes de l'ONU

DECLARACIÓ D'INCHEON (UNESCO 2016): la nostra tasca es fixarà també en aquesta eina de referència per a l'ampli consens en què s'ha de basar el treball per a l'actualització educativa a la nostra societat i que pretén desenvolupar el marc d'acció per a la implementació de l'ODS 4 (Educació de qualitat) i garantir una educació inclusiva i equitativa de qualitat així com promoure oportunitats d'aprenentatge al llarg de la vida per a tothom.





- **INDEX FOR INCLUSIÓN (Booth, T i Ainscow, M.)** L'Índex per a la Inclusió és un conjunt de materials per a guiar als centres a través d'un procés de desenvolupament escolar inclusiu. Es tracta de construir comunitats de suport i fomentar un alt rendiment per a tot el personal i els estudiants.

També ens ajuda adoptar un enfocament d'autoavaluació al nostre centre per a analitzar les cultures, polítiques i pràctiques i identificar les barreres per a l'aprenentatge i la participació que poden ocórrer dins de cadascuna d'aquestes àrees, decidir les nostres pròpies prioritats per al canvi i avaluar el progrés.

- **DISSENY UNIVERSAL D'APRENENTATGE ACCESSIBLE-DUA-A** : El disseny universal es fonamenta a dissenyar des de l'origen, sempre que siga possible, els espais, serveis, processos, productes, eines, etc. tenint al cap la diversitat dels usuaris, de manera que puguin ser utilitzables i practicables per totes les persones en condicions de seguretat i comoditat i de la forma més autònoma i natural possible, sense necessitat d'adaptacions posteriors. L'accessibilitat, per la seua part, és la posada en acció, l'aplicació pràctica dels principis del disseny universal.



El disseny universal pretén fer més inclusiva l'experiència educacional a l'alumnat i també a les famílies, al professorat i a la resta de la comunitat educativa. Tots ells amb una diversitat de condicions, circumstàncies, capacitats, habilitats i preferències per a l'aprenentatge. un context d'aprenentatge accessible permetrà la presència, la participació i l'aprenentatge de tots i totes.



- **MODEL INTEL·LIGÈNCIES MÚLTIPLES:** Partim del model teòric d'intel·ligència proposat per Howard Gardner on la intel·ligència és vista com un conjunt d'intel·ligències múltiples, distintes i independents i és un potencial genètic que després ha de ser desenrotllat per l'educació, i que s'utilitza per a solucionar problemes i per a crear productes nous. És un model basat en la possibilitat de creixement i no en el dèficit on totes les intel·ligències es poden millorar amb l'esforç i l'aprenentatge, per tant una funció de l'educació ha de ser aconseguir el desenvolupament de les habilitats, capacitats i fortaleses de cada membre de la comunitat educativa atenent a allò que puga fer-los més feliç i millorar les seues possibilitats d'èxit en la vida laboral, social, personal i emocional.

2. PRINCIPIS REGULADORS I METODOLOGIA

2.1. PRINCIPIS

Segons el Decret 72/2021, l'orientació educativa ha de contribuir a l'adquisició de les competències necessàries per desenvolupar el projecte de vida i professional, gestionar decisions amb autonomia, adaptar-se als canvis i reconèixer i aprofitar les oportunitats que es presenten. Per assolir aquestes finalitats haurem d'utilitzar una metodologia inclusiva amb les característiques següents:

PREVENTIVA I PROACTIVA

- Detecció de barreres i fortaleces
- Actuacions i mesures en tots els nivells d'intervenció

BASADA EN EL CURRÍCULUM

- Documents de centre
- Programacions didàctiques
- Pràctica educativa

CARÀCTER SISTÈMIC

- Col·laboratiu i multidisciplinar
- Contextualitzat
- Amb perspectiva sociocomunitària

2.2. METODOLOGIA GENERAL I ESPECÍFICA. RECURSOS DIDÀCTICS I ORGANITZATIUS

És fa necessari emprar una metodologia pròpia, en funció de les activitats específiques i diferenciades

La metodologia que s'empra en les activitats, és molt variada, en funció de les actuacions concretes. **En general**, es tracta d'una metodologia:

La **metodologia general** de l'orientació educativa i professional serà:

Proactiva

- preventiva i anticipada a les dificultats

Integradora

- que atén a tots els aspectes del desenvolupament humà

Cooperativa

- involucrant la participació de tota la comunitat educativa

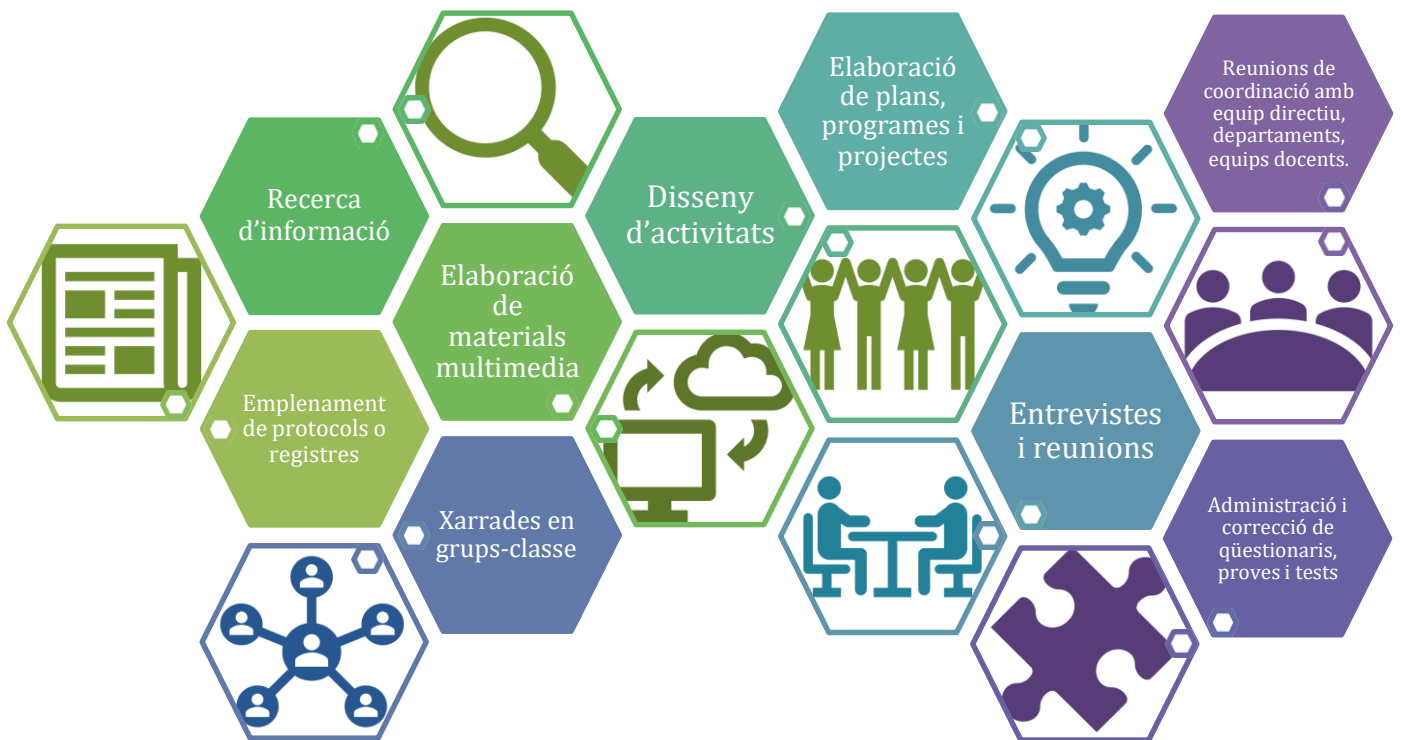
Contínua

- és un procés d'ajuda continu, però també en moments "crítics"

Individualitzada

- ajustant la intervenció a les característiques de cada cas

La **metodologia específica** inclou les següents **tècniques i recursos**, en funció del cas:



3. ÀMBITS I ACTUACIONS DE SUPORT A LES LÍNIES ESTRATÈGIQUES DE L'ORIENTACIÓ EDUCATIVA I PROFESSIONAL

3.1. LÍNIES ESTRATÈGIQUES, ÀMBITS D'ACTUACIÓ I COMPETÈNCIES

3.1.1. LÍNIES ESTRATÈGIQUES:

Les funcions establides per a l'orientació educativa i professional poden emmarcar-se en els següents objectius generals a realitzar en consonància amb el que proposen les [línies estratègiques](#):

- Reforçar i recolzar el procés d'ensenyament-aprenentatge dels alumnes, previndre les inadaptacions i detectar els problemes en actituds, capacitats i rendiment dels alumnes.
- Impulsar el perfeccionament professional del professorat, assessorant en eines docents.
- Organitzar l'atenció a la diversitat dels alumnes, detectant i intervenint en les necessitats educatives especials dels alumnes.
- Establir les línies generals de l'acció tutorial.
- Orientar i facilitar la presa de decisions de l'alumnat respecte als seus itineraris acadèmics i professionals.

Tenint el compte el que ens diu la RESOLUCIÓ d'1 d'octubre de 2021, de la directora general d'Inclusió Educativa, per la qual es van establir les línies estratègiques de l'orientació educativa i professional i de l'acció tutorial, el centre educatiu, sempre partint de les propostes de la CCP, ha de concretar i desenvolupar les actuacions corresponents a cada línia estratègica tenint en compte les seues característiques el context sociocomunitari, les necessitats de l'alumnat, de la comunitat educativa i els diferents agents que poden contribuir a desenvolupar-les (equips educatius, professorat tutor, personal orientador, famílies, alumnat i agents externs). Les línies estratègiques són eixos de treball que faciliten que l'orientació s'incorpore i es desenvolupe de forma transversal a través de la docència, la tutoria, la coordinació pedagògica i l'orientació educativa especialitzada, en el marc dels plans, programes i actuacions que desenvolupa el centre.

Cada línia inclou diferents actuacions que la CCP ha de prioritzar d'acord amb les necessitats detectades i les característiques del centre, de la comunitat educativa i de l'entorn.

Els DOEP concreta en la seua planificació anual d'activitats aquelles actuacions de suport al centre que li són pròpies, sempre des de la col·laboració amb altres agents de la comunitat educativa i de l'entorn sociocomunitari.

3-1.2 ÀMBITS D'ACTUACIÓ:

Així, podem establir 4 àmbits d'actuació

- Assessorar i col·laborar en el disseny del projectes del centre, a demanda del centre educatiu.
- Assessorar al professorat a demanda sobre aspectes psicopedagògics del procés d'E/A com: procediments i criteris d'avaluació, metodologies didàctiques, estratègies ordinàries d'atenció als diferents ritmes i estils d'aprenentatge, estratègies d'actuació per a atendre a la diversitat i a l'alumnat amb desmotivació cap als aprenentatges.
- Participar en l'elaboració de criteris d'avaluació i promoció de l'alumnat.
- Assessorar als tutors i participar en la realització de l'avaluació inicial.
- Afavorir a través del Pla d'Acció Tutorial (PAT) que existisca en el centre i en les aules un clima de convivència adequat per al procés d'ensenyament i aprenentatge.
- Incloure en el PAT activitats i mesures dirigides a estimular el desenvolupament intel·lectual de l'alumnat a través de tècniques d'estudi, així com activitats per a preparar les diferents avaluacions

- Articular des del PAT les diferents activitats del Pla d'Orientació Acadèmica i Professional (POAP).
- Anàlitzar l'oferta formativa de la zona i de la província.
- Afavorir una presa de decisions vocacionals realista i madura basada en una anàlisi realista dels diferents factors externs i interns que entren en jo, fomentant els processos d'autoconeixement.
- Orientar als alumnes i/o a les seues famílies sobre la oferta acadèmica i professional, i assessorar en els processos de presa de decisions vocacionals.
- Orientar als alumnes i/o a les seues famílies en els processos de preinscripció i matrícula.

ÀMBITS D'ACTUACIÓ I ELS SEUS OBJECTIUS



- Participar en l'elaboració d'un Pla d'Acció Tutorial (PAT) realista que aborde les dificultats a les quals s'enfronta el centre i que afavorisca el desenvolupament integral de l'alumnat.
- Coordinar, junt a Caporalia d'Estudis, la funció tutorial a través de reunions periòdiques amb els tutors, establint un marc de treball col·laboratiu i d'intercanvi d'experiències i materials per a desenvolupar els àmbits de l'acció tutorial.
- Elaborar activitats i materials per al desenvolupament de la funció tutorial.
- Afavorir l'educació per a la igualtat i la convivència entre tot l'alumnat i el respecte a la diversitat.
- Proporcionar a alumnes i famílies pautes per a desenvolupar tècniques d'estudi i hàbits de treball.
- Assessorar en activitats d'acollida de l'alumnat nouvingut
- Oferir suport i assessorament als alumnes o a les seues famílies sobre problemes emocionals, de relació social, de modificació de conducta i altres qüestions.
- Cooperar amb entitats de l'entorn.
- Coordinar el Programa de Som companys

- Participar en l'elaboració del Pla d'Atenció a la Diversitat i d'Inclusió Educativa. (PADIE)
- Participar en els processos de transició mitjançant reunions i comunicacions amb professionals d'altres centres, arreglant informació útil sobre l'alumnat i assessorant en la presa de decisions sobre la resposta educativa i organitzativa.
- Participar en la concreció de la acollida a alumnes/as de nova incorporació, a demanda del centre, així com organitzar i coordinar les mesures d'atenció a l'alumnat estranger que desconeix les llengües vehiculars de la Comunitat Valenciana.
- Desenvolupar l'avaluació psicopedagògica de l'alumnat que ho requerisca i elaborar els informes corresponents.
- Organitzar i coordinar les diferents mesures d'Atenció a la Diversitat i d'Inclusió Educativa.
- Assessorar al professorat en estratègies d'atenció a la diversitat i d'inclusió, i en mesures dels nivells I, II, III, IV.
- Participar en l'establiment de criteris d'avaluació i promoció de l'alumnat amb NESE (necessitats específiques de suport educatiu), consensuats i coneguts per tot l'Equip Docent.
- Realitzar el seguiment de l'alumnat amb NESE en coordinació amb els tutors/es i la resta de professorat.
- Informar a les famílies sobre aspectes del procés d'ensenyament-aprenentatge dels seus fills i sobre les mesures educatives proposades.
- Participar en la coordinació de la transició de l'alumnat procedent dels CEIPs adscrits, per a optimitzar el procés de traspàs de documentació, informació i integració de l'alumnat.
- Coordinar-se amb serveis i institucions de l'entorn (altres orientadors, serveis socials, serveis públics de salut i altres entitats).

3.1.3. COMPETÈNCIES CLAU

En la nova llei educativa, les competències clau han estat definides a partir de la recomanació del Consell de la Unió Europea relativa a les competències clau per a l'aprenentatge permanent, tenint en compte a més els Objectius de Desenvolupament Sostenible (ODS) de l'Agenda 2030. Segons la citada recomanació, **l'ensenyament de les competències claus és fonamental perquè els individus aconseguixin un ple desenvolupament individual, social i professional** en un món marcat per la globalització, la tecnificació i el canvi constant.

Les competències clau es defineixen, en essència, com un conjunt de coneixements, capacitats i actituds. Els **coneixements** ("saber") recullen fets, idees i conceptes que adquirim de manera abstracta; però són les **capacitats** ("saber fer") les que permeten utilitzar i articular els coneixements assimilats en un context determinat, obtenint d'aquesta manera resultats concrets. Les **actituds** ("saber ser"), al seu torn, defineixen les mentalitats i la disposició a actuar davant determinades idees o situacions.

A partir d'aquesta definició tripartida, **es plantegen 8 competències claus**, que han de sostenir el pes de l'educació en les diferents matèries:

1. COMPETÈNCIA EN COMUNICACIÓ LINGÜÍSTICA (CCL)

S'entén com el "resultat de l'acció comunicativa dins de pràctiques socials determinades", i reuneix modalitats comunicatives tan diverses com l'expressió oral i l'expressió escrita, però també la comunicació audiovisual mediada per la tecnologia. **És nuclear perquè el llenguatge és percebut com un aspecte primordial de la socialització i de l'aprofitament de l'experiència educativa.**

En termes pràctics, implica que els estudiants arribin a entendre la diversitat del llenguatge, amb els seus diferents estils i registres. També en són elements fonamentals **la capacitat d'expressar-se oralment i per escrit de manera apropiada i ajustada al context**, i l'habilitat de **comprendre textos complexos**. I en últim lloc, s'apunta a què els alumnes estiguin predisposats a un diàleg crític i constructiu i que siguin conscients de l'efecte que el llenguatge usat té en els altres.

2. COMPETÈNCIA PLURILINGÜE

Implica utilitzar diferents llengües, a més de les pròpies, de manera eficaç per a l'aprenentatge i per a la comunicació. La competència plurilingüe parteix de les experiències individuals del estudiants per desenvolupar estratègies que els permetin realitzar transferències d'una llengua a una altra, incloent en el procés llengües estrangeres o llengües clàssiques si s'escau. Integra, a més, el rerefons històric i cultural d'aquestes llengües, incitant al **desenvolupament d'un repertori lingüístic més ampli i al coneixement, valoració i respecte de la diversitat lingüística** en el context d'una societat democràtica i plural.

3. COMPETÈNCIA MATEMÀTICA I COMPETÈNCIES BÀSIQUES EN CIÈNCIA I TECNOLOGIA (CMCT)

La competència matemàtica es refereix a la **“capacitat d’aplicar el raonament matemàtic i les seves eines per a descriure, interpretar i predir” la realitat**. És una competència que mobilitza coneixements sobre els números i les representacions matemàtiques i la correcta interpretació de les dades. Les actituds i valors que defineix es basen en el rigor i en el respecte a la informació raonada.

D'altra banda, les competències bàsiques en ciència i tecnologia garanteixen un acostament al món físic a través d'accions **“orientades a la conservació i millora del medi natural, i decisives per a la protecció i manteniment de la qualitat de vida i el progrés dels pobles”**. Apliquen, per a aconseguir-ho, la racionalitat científica i la tecnologia disponible per tal de fer avançar, a través de nous descobriments i debats, el coneixement científic.

Aquesta competència pretén promoure les habilitats necessàries per **identificar preguntes** pertinents i **resoldre problemes**, prenent decisions basades en proves i arguments, així com una **actitud crítica i el respecte per les dades i la seva veracitat**.

4. COMPETÈNCIA DIGITAL (CD)

La competència digital **“implica l’ús creatiu, crític i segur de les tecnologies de la informació i la comunicació”** en un ampli ventall de contextos i per a nombrosos fins, que van des de la feina fins a l'oci. Requereix el coneixement dels codis informàtics, tant textuals com gràfics i sons, i de les lleis, els drets i les llibertats que regeixen l'espai digital.

Es vol així impulsar la familiaritat amb els entorns digitals i l'ús de les eines adequades per a resoldre problemes o situacions de la vida diària, buscant informació, creant contingut o valent-se dels canals de comunicació disponibles, a més d'altres funcionalitats. És central també el **foment d’una actitud crítica i un ús ètic i segur de les TIC**.

5. COMPETÈNCIA PER A APRENDRE A APRENDRE (CPAA)

Es defineix com la **“habilitat per a iniciar, organitzar i persistir en l’aprenentatge”**, coneixent **els propis processos cognitius** per tal de gestionar-los de manera cada vegada més autònoma. La competència per a aprendre a aprendre es concreta en una metacognició per part de l'aprenent sobre allò que sap i allò que desconeix, en el coneixement del context de cada matèria així com de les tasques que se li demanen, i el coneixement de les estratègies disponibles per a afrontar aquestes tasques. En aquest sentit, la capacitat d'autoavaluació hi juga un paper important, com també el juga el fet que els alumnes se sentin **protagonistes del seu propi aprenentatge**.

La confiança, la curiositat i la motivació incloses en aquesta competència es fomenten a través del plantejament de metes realistes a curt i mitjà termini, la consecució de les quals ha d'afermar el sentiment de realització personal i l'autoconfiança.

6. COMPETÈNCIES SOCIALS I CÍVIQUES

Consisteix en l'habilitat d'usar els coneixements sobre la societat per **interpretar i afrontar problemes socials, procurant el benestar individual i col·lectiu** i promovent conceptes com la democràcia, la justícia, la igualtat, la solidaritat o els Drets Humans. Per a això, és primordial el coneixement dels esdeveniments històrics (especialment dels més recents), **la comprensió dels**

processos socials i culturals, així com la construcció d'una cultura del respecte, de la implicació social i de la col·laboració.

Es pretén que els estudiants arribin a ser capaços de **comprendre els codis de conducta pertinents en cada context, d'expressar els seus punts de vista respectant els aliens, de ser tolerants pel que fa a les diferències**, i de tenir una mirada crítica sobre el món, gràcies a la qual puguin qüestionar els seus propis prejudicis. D'aquesta manera, els joves podran comprometre's activament en la construcció d'una societat més cohesionada, justa, respectuosa i integradora.

7. SENTIT DE LA INICIATIVA I ESPERIT EMPRENEDOR (SIE)

Aquesta competència implica essencialment **“la capacitat de reconèixer les oportunitats existents per a les activitats personals, professionals i comercials”**, i mobilitza coneixements referents al context social en el qual es viu, una comprensió genèrica del funcionament de les institucions i dels organismes empresarials i sindicals, o **habilitats com la capacitat de planificació**, tant en la vida personal com en la professional. Inclou, a més, la reflexió sobre les implicacions ètiques de les decisions preses i la creativitat en la cerca de solucions.

Les capacitats associades són, sobretot, la capacitat d'anàlisi, l'adaptació al canvi, l'autocrítica i la bona comunicació, mentre que les principals actituds implicades són **la iniciativa, l'autoconeixement i una mirada creativa sobre els problemes** que els estudiants hagin d'afrontar en el seu futur.

8. COMPETÈNCIA EN CONSCIÈNCIA I EXPRESSIONS CULTURALS (CEC)

La Competència en consciència i expressions culturals **“implica conèixer, comprendre, apreciar i valorar amb esperit crític” les diferents manifestacions culturals i artístiques** i entendre la seva importància com a patrimoni i riquesa cultural dels pobles.

No sols es pretén fomentar aquestes manifestacions com a font d'enriquiment i de gaudi, sinó també **assimilar els seus codis estètics i culturals a fi de poder usar-los com a mitjà d'expressió i comunicació personal**. Requereix, per tant, adquirir una base de coneixements àmplia i variada sobre nombrosos aspectes culturals i socioculturals, incloent l'art i la seva història, la literatura, la filosofia, la tecnologia, el medi ambient, la història cultural... i **ser capaços de realitzar connexions entre aquests fenòmens** i entendre les seves dinàmiques i codis.

Es volen fomentar així actituds com el respecte a la diversitat cultural i el diàleg entre cultures, la creativitat i l'apreciació, l'interès i valoració de les obres artístiques i culturals

3. 2. ACTUACIONS DE SUPORT A LES LÍNIES ESTRATÈGIQUES

3.2.1. ORGANITZACIÓ:

Volem proposar un marc transversal que agrupe totes les actuacions de suport a les línies estratègiques en els quatre àmbits d'intervenció i tinga en compte les competències bàsiques. En el següent gràfic es poden veure les 11 **Actuacions de Suport (AS)** que guiaran l'organització de l'orientació acadèmica i professional.



3.2.2. PROPOSTA D'ACTUACIONS DE SUPORT A L'ORIENTACIÓ ACADÈMICA I PROFESSIONAL:

AS1

ASSESSORAMENT EN ESTRATÈGIES I METODOLOGIES DIDÀCTIQUES

OBJECTIUS:

- Assessorar i col·laborar en el disseny del Projecte Educatiu de Centre i dels Projectes Curriculars d'Etapa, a demanda del centre educatiu.
- Assessorar al professorat sobre aspectes psicopedagògics del procés d'E/A com: procediments i criteris d'avaluació, metodologies didàctiques, estratègies ordinàries d'atenció als diferents ritmes i estils d'aprenentatge, estratègies d'actuació enfront d'alumnat amb desmotivació cap als aprenentatges, etc.
- Fomentar la innovació quant a estratègies didàctiques i metodològiques, especialment en l'àmbit de l'atenció a la diversitat i de l'acció tutorial.

COMPETÈNCIES CLAU:

Mitjançant la nostra intervenció tractarem de potenciar l'adquisició per part dels alumnes de les huit competències clau en les àrees curriculars del seu curs:

CCL: Competència en comunicació lingüística / CP: Competència plurilingüe / CMCT: Competència matemàtica i competència en ciència i tecnologia / CD: Competència digital / CPSAA: Competència personal, social i d'aprendre a aprendre CC: Competència ciutadana / CE: Competència emprenedora / CCEC: Competència en consciència i expressió culturals

CONTINGUTS:

Recolzament del procés d'ensenyament-aprenentatge:

- Assessorament sobre metodologies d'atenció a la diversitat
- Participació en l'elaboració de plans, projectes i programes del centre

ACTIVITATS:

Entrevistes amb professors i/o reunions amb equip docent

Elaboració de programes i plans

Difusió a través del web del departament d'Orientació i el correu electrònic de propostes per als docents

TEMPORALITZACIÓ:

A demanda durant tot el curs

AVALUACIÓ:

Grau de compliment dels objectius proposats.

Valoració dels docents, famílies i alumnes i indicadors com: comportament dels alumnes, acceptació de les tècniques, qualificacions obtingudes, nivell d'aprenentatge assolit, comentaris, consultes i valoracions dels docents.

AS2

SUPORT EN TÈCNiques D'ESTUDI I HÀBITS DE TREBALL

OBJECTIUS:

- Incloure en el Pla d'Acció Tutorial (PAT) activitats i mesures dirigides a estimular el desenvolupament intel·lectual de l'alumnat a través de tècniques d'estudi, així com activitats per a preparar les diferents avaluacions.
- Assessorar al professorat en la introducció de tècniques d'estudi i creació d'hàbits de treball dins de les seues àrees.
- Fomentar la innovació quant a estratègies didàctiques i metodològiques.
- Coordinar el taller PAM comprensió lectora

COMPETÈNCIES CLAU:

CCL: Competència en comunicació lingüística CPSAA: Competència personal, social i d'aprendre a aprendre / CE: Competència emprenedora

CONTINGUTS:

Recolçament del procés d'ensenyament-aprenentatge:
Assessorament sobre metodologies d'atenció a la diversitat
Desenvolupament de mètodes i tècniques de treball intel·lectual
Participació en l'elaboració de plans, projectes i programes del centre
com el taller PAM de Comprensió lectora de 1r, 2n i 3r ESO

ACTIVITATS:

Disseny d'activitats de tutoria que es comparteixen a través de public amb els docents
Entrevistes i reunions amb professorat per a assessorament
Elaboració de materials
Atenció directa a alumnes i famílies
Difusió a través del web del Departament d'Orientació de materials sobre tècniques d'estudi
Publicació en l'agenda de l'alumne de consells
Xerrades en hores de tutoria als alumnes de diferents cursos

TEMPORALITZACIÓ:

A demanda durant tot el curs
Elaboració del PAT en primer trimestre

AVALUACIÓ:

Grau de compliment dels objectius proposats
Valoració dels docents, famílies i alumnes i indicadors com: comportament dels alumnes, acceptació de les tècniques, qualificacions obtingudes, nivell d'aprenentatge assolit.

AS3

ASSESSORAMENT EN L'AVALUACIÓ DE L'ALUMNAT

OBJECTIUS:

Participar en l'elaboració de criteris d'avaluació i promoció de l'alumnat.
 Assessorar als tutors i participar en la realització de l'avaluació inicial.
 Participar en l'establiment de criteris d'avaluació i promoció de l'alumnat amb NEE,
 insensuats i coneguts per tot l'Equip Docent.

COMPETÈNCIES CLAU

Mitjançant la nostra intervenció tractarem d'ajudar al professorat en l'avaluació de les competències clau treballades en els alumnes:

CCL: Competència en comunicació lingüística / CP: Competència plurilingüe / CMCT: Competència matemàtica i competència en ciència i tecnologia / CD: Competència digital / CPSAA: Competència personal, social i d'aprendre a aprendre CC: Competència ciutadana / CE: Competència emprenedora / CCEC: Competència en consciència i expressió culturals

CONTINGUTS:

Recolçament del procés d'ensenyament-aprenentatge:
 Assessorament sobre metodologies d'atenció a la diversitat
 Participació en l'elaboració de procediments i criteris d'avaluació curricular
 Assessorament i participació en l'avaluació dels alumnes

ACTIVITATS:

Entrevistes amb professorat per a assessorament respecte a l'avaluació d'alumnat en les seues àrees
 Reunions (COCOPE, departaments) per a l'elaboració de criteris i procediments d'avaluació
 Participació en les juntes d'avaluació
 Sessions informatives al professorat sobre avaluació

TEMPORALITZACIÓ:

A demanda durant tot el curs
 Participació en les juntes d'avaluació al final de cada trimestre acadèmic
 Participació en l'avaluació inicial a principi de curs

AVALUACIÓ:

Valoració que realitzen els professors de la intervenció realitzada
 Grau de compliment dels objectius proposats

AS4

AVALUACIONS SOCIOPEDAGÒGIQUES

OBJECTIUS:

Desenvolupar l'avaluació psicopedagògica de l'alumnat que ho requerisca
 Elaborar els informes psicopedagògics i PAP de l'alumnat amb necessitats específiques
 Establir mesures d'atenció i suport a l'alumnat amb dificultats d'aprenentatge

COMPETÈNCIES CLAU

CCL: Competència en comunicació lingüística / CP: Competència plurilingüe / CMCT: Competència matemàtica i competència en ciència i tecnologia / CD: Competència digital / CPSAA: Competència personal, social i d'aprendre a aprendre CC: Competència ciutadana / CE: Competència emprenedora / CCEC: Competència en consciència i expressió culturals

CONTINGUTS:

Atenció a la diversitat:
 - Avaluacions psicopedagògiques
 - col·laboració i assessorament en l'elaboració de PAP
 - Adaptacions curriculars
 - Atenció a les necessitats de compensació educativa
 - Recolçament de les estratègies ordinàries d'atenció a la diversitat

ACTIVITATS:

Entrevistes amb els tutors, alumnat i famílies
 Observació directa i funcional de l'alumne
 Administració, correcció de tests i proves psicopedagògiques i la posterior valoració dels resultats
 Redacció d'informes psicopedagògics
 Revisió i manteniment actualitzat dels llistats d'ANESE a nivell de centre i en ITACA

TEMPORALITZACIÓ:

A demanda durant tot el curs
 Avaluació d'alumnat nou al centre amb necessitats específiques detectades, durant el primer trimestre

AVALUACIÓ:

Grau de compliment dels objectius proposats
 Adequació als recursos disponibles al centre
 Valoració dels docents, famílies i alumnes i indicadors com: comportament dels alumnes, acceptació de les mesures educatives, qualificacions obtingudes, nivell d'aprenentatge assolit

AS5

SUPORT A LES MESURES ORDINÀRIES D'ATENCIÓ A LA DIVERSITAT

OBJECTIUS:

Participar en l'elaboració del Pla d'Atenció a la Diversitat i Inclusió Educativa (PADIE), a demanda del centre.
 Assessorar al professorat en estratègies d'atenció a la diversitat de motivacions i interessos de l'alumnat.
 Establir mesures ordinàries d'atenció i suport a l'alumnat amb dificultats d'aprenentatge i amb problemes en el seu estil d'aprenentatge que les necessite
 Realitzar i coordinar el seguiment de l'alumnat

COMPETÈNCIES CLAU

Mitjançant la nostra intervenció tractarem de potenciar l'adquisició per part dels alumnes de les huit competències clau en les àrees curriculars del seu curs:

CCL: Competència en comunicació lingüística / CP: Competència plurilingüe / CMCT: Competència matemàtica i competència en ciència i tecnologia / CD: Competència digital / CPSAA: Competència personal, social i d'aprendre a aprendre CC: Competència ciutadana / CE: Competència emprenedora / CCEC: Competència en consciència i expressió culturals

CONTINGUTS:

Adaptacions no significatives
 Reforços ordinaris
 Desdoblements i grups flexibles
 Repetició de curs i mesures complementàries

ACTIVITATS:

Reunions de coordinació amb professorat dels reforços
 Reunions d'assessorament amb tutors o professorat de les àrees
 Derivació d'alumnat a les mesures corresponents en funció de l'avaluació psicopedagògica prèvia
 Assessorament i orientacions a tots els docents de cada grup sobre les mesures ordinàries a aplicar amb els ANESE
 Elaboració de proposta d'alumnat per al curs següent
 Assessorament a les famílies

TEMPORALITZACIÓ:

Durant tot el curs

AVALUACIÓ:

Grau de compliment dels objectius proposats
 Adequació als recursos disponibles al centre
 Valoració dels docents, famílies i alumnes i indicadors com: comportament dels alumnes, acceptació de les mesures educatives, qualificacions obtingudes, nivell d'aprenentatge assolit.

AS6

SUPORT A LES MESURES ESPECÍFIQUES D'ATENCIÓ A LA DIVERSITAT

OBJECTIUS:

Participar en l'elaboració del Pla d'Atenció a la Diversitat i Inclusió Educativa (PADIE) a demanda del centre.
 Assessorar al professorat en estratègies d'atenció a la diversitat de motivacions i interessos de l'alumnat.
 Organitzar i coordinar les mesures extraordinàries d'Atenció a la Diversitat.
 Assessorar i col·laborar amb tutors i professors d'àrees en l'elaboració d'adaptacions curriculars i d'accés.
 Establir mesures educatives per a integrar a l'alumnat amb problemes de comportament o amb inadaptació a l'entorn escolar.
 Derivació d'alumnat al PR4 i al PDC
 Participar en l'establiment de criteris d'avaluació i promoció de l'alumnat amb NEE, consensuats i coneguts per tot l'Equip Docent.
 Realitzar i coordinar el seguiment de l'alumnat amb NEE.
 Coordinar les mesures i actuacions establides amb les famílies de l'alumnat amb NEE.
 Afavorir la integració de l'alumnat amb NEE en l'aula ordinària i el centre.

COMPETÈNCIES CLAU

Mitjançant la nostra intervenció tractarem de potenciar l'adquisició per part dels alumnes de les huit competències clau en les àrees curriculars del seu curs:

CCL: Competència en comunicació lingüística / CP: Competència plurilingüe / CMCT: Competència matemàtica i competència en ciència i tecnologia / CD: Competència digital / CPSAA: Competència personal, social i d'aprendre a aprendre CC: Competència ciutadana / CE: Competència emprenedora / CCEC: Competència en consciència i expressió culturals

CONTINGUTS:

Avaluacions sociopsicopedagògiques
 Adaptacions curriculars d'accés
 Adaptacions curriculars individuals significatives
 Programa de Diversificació Curricular

ACTIVITATS:

Reunions de coordinació amb professorat de PT i PDC i PR4
 Reunions d'assessorament amb tutors o professorat de les àrees
 Derivació d'alumnat a les mesures corresponents en funció de l'avaluació psicopedagògica prèvia
 Elaboració de proposta d'alumnat per al curs següent
 Entrevistes amb les famílies de l'alumnat amb NEE
 Sessions formatives per a docents sobre procés, materials, normativa i models d'elaboració i seguiment dels PAPs
 Creació d'una carpeta compartida en ONE DRIVE amb documents d'utilitat per als docents
 Manteniment i revisió dels llistats d'ANESE a nivell de centre i en ITACA 3.

TEMPORALITZACIÓ:

Durant tot el curs

AVALUACIÓ:

Grau de compliment dels objectius proposats
 Adequació als recursos disponibles al centre
 Valoració dels docents, famílies i alumnes i indicadors com: comportament dels alumnes, acceptació de les mesures educatives, qualificacions obtingudes, nivell d'aprenentatge assolit.

AS7

COMPENSACIÓ EDUCATIVA I ACOLLIDA D'ALUMNAT NOUINGUT

OBJECTIUS:

- Participar en l'acollida dels alumnes/as de nova incorporació al centre, en especial aquells que presenten dificultats d'aprenentatge o no dominen les llengües vehiculars
- Afavorir la integració i adaptació de tot l'alumnat en l'aula i el centre
- Organitzar i coordinar les mesures d'atenció a l'alumnat estranger que desconeix les llengües vehiculars de la Comunitat Valenciana.
- Participar en l'elaboració del pla o de mesures de Compensació Educativa
- Participar en la coordinació de la transició de l'alumnat procedent dels CEIPs adscrits, per a optimitzar el procés de traspàs de documentació, informació i integració de l'alumnat.

COMPETENCIES CLAU

Mitjançant la nostra intervenció tractarem de potenciar l'adquisició per part dels alumnes de les huit competències calu en les matèries curriculars del seu curs:

CCL: Competència en comunicació lingüística / CP: Competència plurilingüe / CMCT: Competència matemàtica i competència en ciència i tecnologia / CD: Competència digital / CPSAA: Competència personal, social i d'aprendre a aprendre / CC: Competència ciutadana / CE: Competència emprenedora / CCEC: Competència en consciència i expressió culturals

CONTINGUTS:

- Compensació Educativa
- Programa d'Acollida
- Coordinació amb els CEIPs i l'AZO

ACTIVITATS:

- Disseny d'activitats d'acollida i presentació des del Pla d'Acció Tutorial
- Participació en el disseny del Programa de Compensació Educativa i del Programa d'Acollida
- Valoració sociopsicopedagògica d'alumnes nouvinguts amb possibles necessitats específiques
- Determinació de les mesures d'atenció a la diversitat adequades a les necessitats, assessorar i col·laborar en la seua organització i desenvolupament
- Determinació de les necessitats de compensació educativa dels alumnes
- Reunions amb el professorat implicat, entrevistes amb alumnat i famílies
- Entrevistes amb les psicopedagogues dels CEIPs

TEMPORALITZACIÓ:

- Disseny de Programa de Compensació Educativa, Programa d'Acollida i activitats de tutoria, al 1r trimestre
- Valoració de les necessitats dels alumnes, i reunions amb professorat i famílies al llarg de tot el curs
- Activitats d'acollida a alumnat nouvingut en el moment de la seua incorporació al centre Som Companys
- Entrevistes amb la psicopedagoga del CEIP

AVALUACIÓ:

Efectivitat de les mesures proposades per a la millora de l'adaptació escolar i la integració social de l'alumnat
 Millora del rendiment escolar de l'alumnat.
 Millora en l'adquisició de les llengües vehiculars per part de l'alumnat.
 Grau de col·laboració dels agents implicats.
 Satisfacció de professorat, alumnat i famílies.
 Adequació als recursos disponibles al centre

AS8 PROMOCIÓ DE LA CONVIVÈNCIA

OBJECTIUS:

- Afavorir a través del PAT que existisca en el centre i en les aules un clima adequat per al procés d'ensenyament i aprenentatge.
- Prioritzar l'Educació per a la Convivència entre tot l'alumnat i afavorir la integració de les diferents cultures.
- Establir actuacions per a col·laborar amb els professors i les famílies davant els alumnes amb problemes greus de comportament o inadaptació al mitjà escolar.
- Col·laborar amb els protocols de control disciplinari establerts pel centre.
- Participar en el disseny i desenvolupament d'un Pla de Convivència assessorant a l'Equip Directiu del centre, a demanda
- Afavorir l'integració al centre dels alumnes que s'incorporen cada curs
- Fomentar un clima positiu al centre on els conflictes es puguin resoldre de forma pacífica i positiva
- Formar i coordinar un grup d'alumnat mediador al centre que col·labore en en la resolució de conflictes entre l'alumant

COMPETÈNCIES CLAU

CCL: Competència en comunicació lingüística / / CPSAA: Competència personal, social i d'aprendre a aprendre / CC: Competència ciutadana / CCEC: Competència en consciència i expressió culturals

CONTINGUTS:

- Promoció de l'Educació per a la Convivència des del Pla d'Acció Tutorial
- Assessorament docent per a la promoció de l'Educació per a la Convivència
- Intervenció amb alumnat i famílies
- Organització i coordinació del programa de Mediació del centre
- Participació en la comissió d'Igualtat i convivència del centre

ACTIVITATS:

- Disseny d'activitats de tutoria afavoridores de la convivència i el respecte en l'aula i el centre
- Reunions d'assessorament amb professorat en casos d'alumnat que plantege problemes en la convivència, o per a incloure estratègies afavoridores de la convivència des de les seues àrees curriculars
- Entrevistes amb famílies d'alumnes amb problemes greus de comportament o inadaptació al mitjà escolar
- Atenció directa a alumnes
- Organització difusió i coordinació del programa SOM COMPANYS
- A través del programa de Mediació del centre (vore Pla de Mediació) es desenvolupen la major part de les activitats: coordinació dels alumnes mediadors, recepció i valoració dels casos de mediació, formació, difusió, organització de jornades de mediació, ...
- Participació en les activitats dissenyades per la CIC del centre

TEMPORALITZACIÓ:

Durant tot el curs

AVALUACIÓ:

Valorarem si amb les nostres actuacions ha millorat la convivència en classe; si hi ha hagut un descens de conductes disruptives; anàlisi del cas que arriben al servei de ediació, grau d'implicació en les mesures de professors, alumnat i famílies; i el grau de satisfacció dels implicats amb el procediment i els canvis generats.

AS9 SUPORT A L'ACCIÓ TUTORIAL

OBJECTIUS:

Participar en l'elaboració d'un Pla d'Acció Tutorial (PAT) realista que aborde les dificultats a les quals s'enfronta el centre i que afavorisca el desenvolupament integral de l'alumnat.
 Articular a través del PAT programes educatius que aborden les diferents necessitats d'orientació del professorat
 Elaborar activitats i materials per al desenvolupament de la funció tutorial.
 Coordinar, junt al Cap d'Estudis, la funció tutorial a través de reunions periòdiques amb els tutors
 Assessorar al professorat a través de les reunions de coordinació didàctica per al desenvolupament dels temes transversals mitjançant les programacions d'aula, a demanda

COMPETÈNCIES CLAU

CPSAA: Competència personal, social i d'aprendre a aprendre / CC: Competència ciutadana / CE: Competència emprenedora / CCEC: Competència en consciència i expressió culturals

CONTINGUTS:

Pla d'acció tutorial
 Reunions de coordinació dels tutors
 Assessorament docent

ACTIVITATS:

Participació en la concreció d'un Pla d'Acció Tutorial
 Disseny d'activitats de tutoria
 Participació en les reunions de coordinació dels tutors
 Reunions de coordinació amb el professorat de les àrees
 Organització, gestió i avaluació d'activitats extraescolars incloses al PAT
 Xerrades durant les sessions de tutoria a diferents grups
 Difusió de materials per als docents sobre continguts del PAT en la carpeta

TEMPORALITZACIÓ:

Durant tot el curs

AVALUACIÓ:

Valorarem si:

- Hem participat en les reunions de coordinació de tutors convocades
- Hem desenvolupat un Pla d'Acció Tutorial (PAT) adequat a les necessitats i context del centre.
- Hem proporcionat als tutors materials i activitats de tutoria adequats a les necessitats
- Hem proporcionat als professors materials i activitats adequats a les necessitats per al desenvolupament dels temes transversals en les àrees curriculars
- Els tutors i resta del professorat s'han implicat en les activitats
- Tutors i alumnat estan satisfets amb les activitats desenvolupades

AS10**ORIENTACIÓ ACADÈMICA I PROFESSIONAL****OBJECTIUS:**

Articular des del PAT les diferents activitats del Pla d'Orientació Acadèmica i Professional (POAP).
 Fomentar l'autoconeixement com a base per a la presa de decisions vocacionals.
 Analitzar i descobrir l'oferta formativa de la zona i de la província.
 Estudiar possibilitats de formació fora de la nostra província.
 Analitzar l'entorn econòmic i laboral de la comarca i de la província.
 Estudiar les tendències del mercat laboral i descobrir nous jaciments d'ocupació per al futur.
 Afavorir una presa de decisions realista i madura basada en una anàlisi realista dels diferents factors externs i interns que entren en joc.

COMPETÈNCIES CLAU

/ CPSAA: Competència personal, social i d'aprendre a aprendre CC: Competència ciutadana / CE: Competència emprenedora

CONTINGUTS:

Pla d'Orientació Acadèmica i Professional
 Tutoria
 Atenció directa

ACTIVITATS:

Disseny del Pla d'Orientació Acadèmica i Professional
 Disseny d'activitats de tutoria dirigides al coneixement de les pròpies capacitats i interessos, així com de l'oferta formativa de l'entorn que més s'adequa a aquests
 Atenció individual a alumnes
 Entrevistes amb professorat per a proporcionar informació
 Proporcionar informació a través del suro, el web del Departament, Telegram, correu electrònic
 Creació i manteniment del web del Departament amb informacions i ferramentes sobre orientació
 Organització d'eixides extraescolars a altres centres (Portes obertes universitats i IES amb cicles formatius)
 Col·laboració amb tècnics de l'UJI, orientadors d'altres IES i l'Ajuntament (EPA, ADL, tècnic Sanitat,...) per l'organització de xerrades, cursos, visites, obtenció de carnet de manipulador d'aliments, i col·laboració orientació individual de l'alumnat.
 Acompanyament de l'alumnat a les PAU
 Anàlisi i difusió de la nova normativa respecte a l'organització del batxillerat i les EBAU

TEMPORALITZACIÓ:

Durant tot el curs, amb més insistència en el segon trimestre, sobretot en els cursos terminals.

AVALUACIÓ:

Valorarem si:
 Hem donat resposta a totes les demandes
 Hem desenvolupat un POAP adequat a les necessitats i context del centre.
 Hem proporcionat als tutors materials i activitats de tutoria adequats a les necessitats
 Els tutors i resta del professorat s'han implicat en les activitats
 Tutors i alumnat estan satisfets amb les activitats desenvolupades

AS11 ATENCIÓ A ALUMNAT I FAMÍLIES

OBJECTIUS:

Fomentar la comunicació amb les famílies
 Atendre les demandes individuals d'alumnes i famílies.
 Informar a les famílies sobre aspectes del procés d'ensenyament-aprenentatge dels seus fills i sobre les mesures educatives proposades.
 Coordinar les mesures i actuacions establides amb les famílies de l'alumnat amb NEE.
 Proporcionar pautes per a desenvolupar tècniques d'estudi i hàbits de treball.
 Oferir suport als alumnes o a les seues famílies sobre qüestions emocionals, de relació social, de modificació de conducta, etc.
 Orientar als alumnes o a les seues famílies sobre la oferta acadèmica i professional que més s'adequa al alumne/a.

COMPETÈNCIES CLAU

CD: Competència digital / CPSAA: Competència personal, social i d'aprendre a aprendre CC: Competència ciutadana / CE: Competència emprenedora / CCEC: Competència en consciència i expressió culturals

CONTINGUTS:

Orientació en els àmbits:
 acadèmic
 emocional
 de relació social
 de conducta
 d'estratègies d'aprenentatge
 d'orientació acadèmica i vocacional

ACTIVITATS:

Entrevistes amb alumnes a demanda del centre educatiu
 Entrevistes amb alumnes a demanda del alumne/a
 Entrevistes amb famílies a demanda del centre educatiu
 Entrevistes amb famílies a demanda de la família
 Creació i manteniment del web del Departament d'Orientació amb un apartat destinat a les famílies
 Xerrades per a famílies de 4art d'ESO
 Coordinació amb L'AMPA de l'IES per detectar necessitats de les famílies i compartir informació.

TEMPORALITZACIÓ:

Durant tot el curs

AVALUACIÓ:

Valorarem si:
 Hem donat desposta a totes les demandes
 Els alumnes i/o famílies s'han implicat en les activitats
 Famílies i alumnat estan satisfets amb les activitats desenvolupades

3.2.3. ACTIVITATS COMPLEMENTÀRIES I EXTRAESCOLARS

Al llarg del curs es podrà considerar la realització de diverses activitats extraescolar i complementàries organitzades pel Departament d'Orientació:

ACTIVITATS COMPLEMENTÀRIES DINTRE DEL CENTRE:

- Xarrades d'informació acadèmica i professional ofertades per institucions externes (UJI, UV...).
- Activitats, tallers i xarrades ofertades per institucions externes sobre prevenció de la violència i promoció de la convivència, desenvolupament d'habilitats socials, activitats de promoció de la salut i prevenció d'hàbits no saludables, educació vial i prevenció d'accidents de tràfic, altres temes d'interés educatiu i cultural.
- Xerrades d'exalumnat del centre sobre estudis postobligatoris
- Formació en mediació

POSSIBLES EIXIDES EN HORARI LLECTIU:

- Visita a Fires d'Educació/Orientació/ FP
- Visites a les Universitats (jornades de portes obertes i altres programes)
- Visita a centres de Secundària i/o Formació Professional (jornades de portes obertes i altres programes)
- Visita a altres centres educatius/laborals
- Eixida a l'Ajuntament per assistir a la formació i exàmen per obtenir el Certificat de MAnipulador/a d'aliments
- Jornada formativa a l'Alberg Argentina per a l'alumnat de l'equip de mediació
- Altres eixides i visites sobre temes d'interés educatiu i cultural.

3.2.4. DISTRIBUCIÓ TEMPORAL

ACTUACIONS DE SUPORT

	1er trimestre	2on trimestre	3er trimestre
AS 1: Assessorament en estratègies i metodologies didàctiques	X	X	X
AS 2: Suport en tècniques d'estudi i hàbits de treball	X	X	
AS 3: Assessorament en l'avaluació de l'alumnat	X	X	X
AS 4: Avaluacions psicopedagògiques	X	X	X
AS 5: Suport a les mesures ordinàries d'atenció a la diversitat	X	X	X
AS 6: Suport a les mesures específiques d'atenció a la diversitat	X	X	X
AS 7: Compensació Educativa i acollida d'alumnat nouvingut	X	X	X
AS 8: Promoció de la convivència	X	X	X
AS 9: Suport a l'acció tutorial	X	X	X
AS 10: Orientació acadèmica i professional	X	X	X
AS 11: Atenció a alumnat i famílies	X	X	X

1^{er} TRIMESTRE

Reunió inicial de coordinació del Departament d'Orientació i preparació del Pla Anual d'Activitats, POAP,...

Assessorar i col·laborar amb l'Equip Directiu en l'elaboració de programes: PAT, , etc

Assessorament psicopedagògic al professorat.

Coordinació amb tutors

Avaluació sociopsicopedagògica i elaboració d'informes de nous alumnes amb NEE.

Proposar i organitzar mesures d'atenció a l'alumnat amb problemes greus de comportament o inadaptació escolar.

Organitzar i coordinar mesures ordinàries i extraordinàries d'atenció a la diversitat.

Organitzar l'atenció a l'alumnat estranger amb desconeixement de les llengües vehiculars.

Participar en l'acollida d'alumnat

Participar en l'avaluació inicial de l'alumnat.

Coordinació d'actuacions amb famílies d'alumnat amb NEE

Xarrades d'orientació acadèmica i professional

Participar en l'avaluació de l'alumnat i en l'establiment de criteris d'avaluació.

Participar en establiment de criteris d'avaluació per a l'alumnat amb NEE

2ⁿ TRIMESTRE

Atenció a les demandes sorgides a partir de la primera avaluació

Coordinació amb tutors

Avaluacions sociopsicopedagògiques i elaboració d'informes.

Seguiment d'actuacions amb alumnat amb NEE

Previsió del recurs de PT, del Programa de Compensació Educativa o d'altres programes

Informar sobre les proves d'accés a cicles formatius.

Organització de la visita a les jornades de portes obertes de les universitats i altres centres educatius.

Participar en l'avaluació de l'alumnat i en l'establiment de criteris d'avaluació.

3^{er} TRIMESTRE

Atenció a les demandes sorgides a partir de la segona avaluació

Coordinació amb tutors

Avaluacions sociopsicopedagògiques i elaboració d'informes.

Seguiment d'actuacions amb alumnat amb NEE

Orientació académico-professional de l'alumnat, atenció directa a alumnat i famílies

Ajuda als alumnes amb la preinscripció als cicles formatius

Coordinació amb el CEIP adscrit per a la transició d'alumnat de Primària a Secundària

Participació en l'avaluació de l'alumnat i en l'establiment de criteris d'avaluació i promoció.

Establir criteris d'avaluació i promoció per a alumnat amb NEE

Elaboració de llistat d'alumnes proposats per a PT, AL i compensatòria per al curs pròxim.

Elaboració de la memòria final.

4. CRITERIS I PROCEDIMENTS PER A LA DIFUSIÓ SEGUIMENT I AVALUACIÓ

L'avaluació en Orientació Educativa estarà referida a la valuació sociopsicopedagògica de l'alumnat, però també a l'avaluació interna de les activitats desenvolupades pel Departament.

4.1. CRITERIS D'AVALLUACIÓ

La nostra avaluació d'alumnes sol estar referida a les avaluacions psicopedagògiques, durant les quals s'empraran els criteris de qualificació especificats als manuals de les proves i tests utilitzats en cada cas concret, que normalment estan estandarditzats.

La valoració de les activitats es farà a la memòria de fin de curs de manera qualitativa per la dificultat de quantificar els resultats i tindrem en compte els següents criteris d'avaluació:

- Grau de compliment dels objectius proposats .
- Realisme i adequació a les necessitats del centre.
- Grau de flexibilitat per a adaptar-se a les necessitats puntuals que sorgeixen.
- Valoració que realitzen els tutors, professors, alumnes i famílies de l'eficàcia i eficiència de les intervencions.

4.2 TIPUS I MOMENTS D'AVALLUACIÓ

Es realitzarà un seguiment i avaluació continuats de les actuacions al llarg del curs, Podem distingir tres tipus i moments de l'avaluació:

- **Avaluació inicial:** es realitzarà al començament del curs acadèmic, arreplegant dades de la situació de partida i de les necessitats del centre educatiu, per a decidir els objectius i prioritats de les intervencions
- **Avaluació procesual o formativa:** consistirà en l'arreplega contínua de dades sobre el funcionament de les intervencions al llarg del curs, per a introduir els ajustos i modificacions necessàries per a aconseguir els objectius plantejats.
- **Avaluació final:** consistirà en la valoració final de les intervencions al finalitzar el curs escolar per a prendre decisions de millora de cara a intervencions futures.

4.3 DIFUSIÓ

S'informarà al claustre, la CCP i el Consell Escolar en el moment d'aprovació de la PGA i a la resta de la comunitat educativa a través d'aquest document accessible a través del web de l'IES