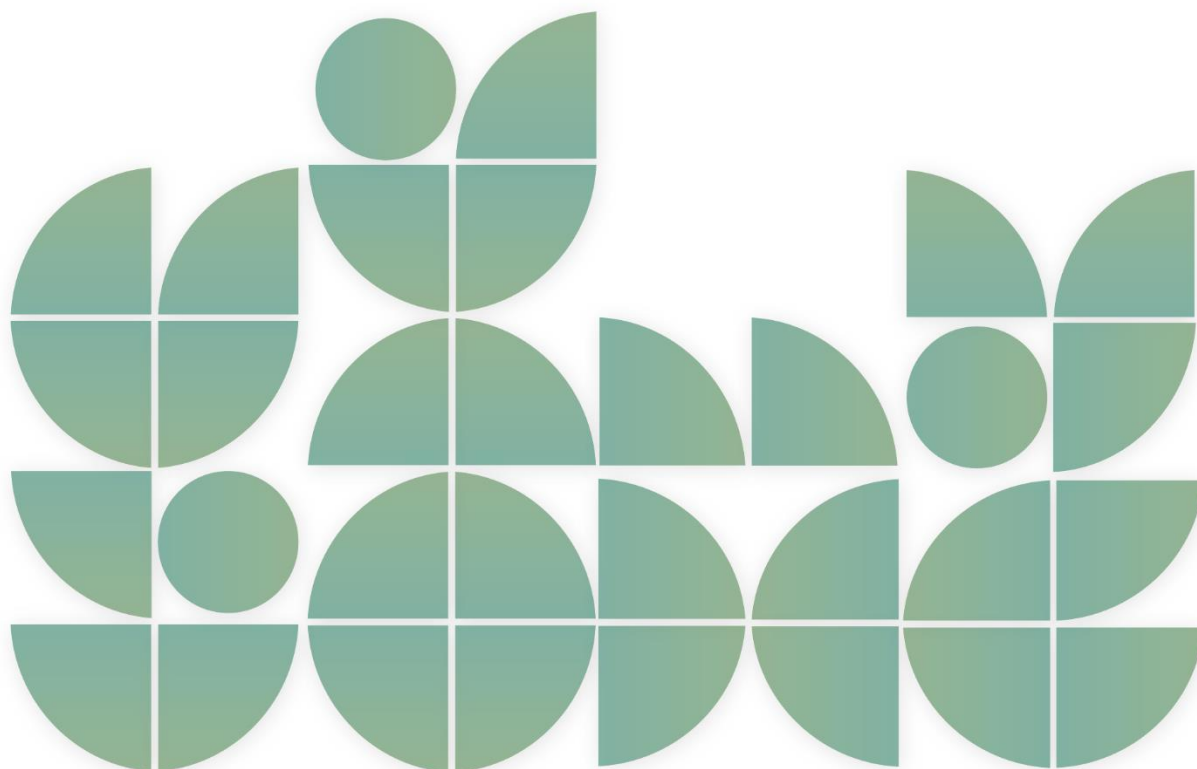


PLA DIGITAL DE CENTRE

IES Álvaro Falomir
Almassora (Castelló)
Codi centre: 12000251
Curs 2025/2026



PLA DIGITAL DE CENTRE

1. INTRODUCCIÓ

- 1.1. Context
- 1.2. Missió, visió i valors
- 1.3. Justificació del pla

2. ANÀLISI

- 2.1. Punt de partida
- 2.2. Autoreflexió (SELFIE)
- 2.3. Selecció d'estratègies

3. PLA D'ACTUACIÓ

- 3.1. Objectius
- 3.2. Pla d'Actuació

4. Avaluació

- 4.1 Avaluació dels objectius
- 4.2 Propostes de millora

5. ANNEXOS

- 5.1 Informe SELFIE (Resum per àrees)
- 5.2 Instruments d'avaluació

1. INTRODUCCIÓ

1.1. Context

Durant l'any 2020 la pandèmia de la COVID 19 posa de manifest una mancança en la implementació de metodologies digitals que, malgrat la profunda transformació digital en que estem immersos a nivell social, no estan plenament establides en el sistema educatiu en general.

Floreix doncs la necessitat que la transformació digital ja plenament integrada es transllade també a l'àmbit educatiu, per tant es fa necessari un canvi cap a metodologies que inclouen, no sols l'ús de les TIC, també que el professorat i alumnat siga plenament competent en aquestes. El Pla Digital de Centre ens ofereix l'oportunitat de ser eina de canvi cap a la digitalització i l'assoliment de la competència digital.

Les dades principals del nostre centre educatiu són:

- Nom del Centre: IES Álvaro Falomir.
- Codi: 12000251
- Règim: Públic
- Etapes i nivells educatius: ESO, Batxillerat i Formació professional bàsica, cicles formatius de grau mitja, de grau superior i cursos d'especialització.
- Membres de l'equip directiu: 6
- Membres del claustre: 124
- Nombre d'alumnat: 956
- Personal d'administració i serveis: 5

Els membres del claustre així com d'alumnat varia segons curs acadèmic.

En referència a l'entorn social i cultural, el nostre Institut està situat en una zona de nivell socioeconòmic i cultural mitjà-baix.

Tenim un 15% d'alumnat de compensació de desigualtats, amb problemàtica social significativa, amb inseguretat i marginació, que no disposa d'un recolzament familiar ni d'una motivació cap a l'estudi.

En la nostra localitat, tant el nombre d'habitants com la població d'origen estranger (nacionalitats molt diverses) segueix creixent per damunt de la mitjana provincial; tal volta, per estar la localitat molt pròxima a la ciutat de Castelló i com a conseqüència, en els últims anys, d'una cerca de vivenda més econòmica.

Aquestes característiques fan que part del nostre alumnat no tinga un sentiment d'arrelament al poble, i que al voltant del 70%, utilitze com a llengua vehicular, fora del context educatiu, llengües diferents al valencià, sent el castellà l'idioma predominant. És per aquesta raó per la qual es promou el plurilingüisme en el sistema educatiu valencià, el nostre Pla de Normalització Lingüística vol garantir un ús ple i normal de la llengua pròpia a l'àmbit administratiu, pedagògic, d'interacció didàctica i d'interrelació amb l'entorn, contribuir a la seua recuperació i facilitar la vertebració cultural i social d'una comunitat bilingüe com és la nostra i en la qual el nostre alumnat s'ha d' integrar plenament.

Si parlem de l'Alumnat cal dir que l'Álvaro Falomir està situat en una zona perifèrica on des del boom immobiliari ha hagut un increment de vivenda, que afegit al creixement urbanístic irregular d'Almassora, afavoreix que, en el procés de matriculació, l'alumnat que rebem

provinga majoritàriament de les escoles: Riu Millars, Boqueres, Santa Quitèria i Regina Violant. En l'actualitat l'alumnat del Guitarrista Tàrrega es queda a l'escola fins els 16 anys, fet que ens ha permès millorar el percentatge d'absentisme total (3%). Malgrat això, continuem tenint un taxa elevada d'absentisme intermitent.

Actualment el centre té 956 alumnes, una xifra que ha anat augmentant en els darrers anys amb la incorporació de l'ensenyament dels cicles formatius i el degoteig d'alumnat nouvingut de moltes nacionalitats diferents.

Actualment el centre consta d'un aulari nou acabat de construir en 2025, el projecte del nou centre consta d'un altre edifici que este curs 25-26 acabaran de construir. En l'aulari es troben els grups d'alumnat de la ESO. La resta d'alumnat (batxillerat i cicles) assisteix a unes aules prefabricades en el C/ Boqueres. Totes les aules disposen d'ADI o de projector.

Per últim sobre les *relacions entre la comunitat educativa i institucions* cal dir que d'es del centre tenim establert un pla de mesures de continuïtat amb el qual treballem amb les escoles any darrere any per a millorar el pas de l'alumnat de primària a secundària. També realitzem actuacions puntuals entre el nostre alumnat i el de primària per la mentorització en robòtica.

Per a poder atendre a l'alumnat de compensació de desigualtats i com a part dels procediments conciliats comptem amb la col·laboració dels Serveis Socials de l'Ajuntament i Càrites.

A més, des de l'Ajuntament i altres entitats com Creu Roja, Fundació Amigó, CASDA i clubs esportius locals mantenim una bona relació que ens permet realitzar xerrades, eixides culturals i ampliar l'oferta de les activitats complementàries.

A través de l'FP tenim col·laboracions amb múltiples empreses, algunes de gran rellevància en el món de la informàtica tant a nivell local com mundial.

Col·legis de Primària adscrits:

- C.E.I.P. Riu Millars
- C.E.I.P. Boqueres
- C.E.I.P. Regina Violant
- C.E.I.P. Santa Quitèria
- En l'actualitat l'alumnat del Guitarrista Tàrrega es queda a l'escola fins els 16 anys, fet que ens ha permès millorar el percentatge d'absentisme total (3%). Malgrat això, continuem tenint un taxa elevada d'absentisme intermitent.

1.2. Missió, visió i valors

Missió

Volem establir-nos com un centre de formació integral en que cal atendre tots els reptes i demandes de la societat actual, volem promoure totes aquelles actituds universals que afavoreixen la consolidació dels drets humans. Volem formar una ciutadania lliure, crítica, participativa, solidaria i capaç de desenvolupar-se en l'entorn social en que viuen i conviuen contribuint amb totes les seues capacitats al desenvolupament de la millora i la transformació social.

Visió

Al nostre centre ens comprometem amb l'ús de metodologies actives, mantenint al llarg del temps una línia de renovació pedagògica, amb la filosofia de que la formació docent siga una constant al llarg del temps. Pel que fa a l'àmbit tecnològic el centre treballarà cap a la capacitat i la competència digital no sols de l'alumnat, també del professorat. Se incidirà amb actituds positives, saludables i racionals envers l'ús de les noves tecnologies, amb la finalitat de assolir els coneixements i les destreses que el nostre alumnat requerirà per enfrontar-se a un món cada vegada més tecnològic.

Valors

Ens definim com una institució plural, democràtica i aconfessional que propugna la igualtat de tots els seus membres i el rebuig de qualsevol forma de marginació, intolerància o discriminació, complint l'elemental dret constitucionalment reconegut a l'educació de tot l'alumnat, fomentant i potenciant els principis de la coeducació, l'educació en valors i la igualtat d'oportunitats. Es posarà especial atenció a compensar aquelles situacions de discriminació que queden encobertes per les pràctiques socioculturals dominants fins ara a la nostra societat com poden ser les qüestions de gènere o de marginació cultural.

1.3. Justificació del pla

Els establiments educatius son un element més dintre d'un entorn social en constant canvi en el que veiem com la digitalització afecta cada dia més a tots els seus àmbits. De cap de les maneres es pot obviar aquesta realitat, mirar cap un altre costat i ser aliè. Als centres educatius s'ens planteja el repte, com a responsables de la formació de la ciutadania, de donar resposta a aquestes noves situacions. Tindrem doncs la responsabilitat de desenvolupar no solament les competències digitals del nostra alumnat, si no també emprar les eines i tecnologies en tots els processos educatius i en els àmbits institucionals.

Les lleis educatives tampoc són alienes a aquesta realitat. Així, la LOMLOE, Llei Orgànica 3/2020, de 29 de desembre, per la qual es modifica la Llei Orgànica 2/2006, de 3 de maig, d'Educació en el preàmbul diu:

[...] "Així mateix, l'ús generalitzat de les tecnologies d'informació i comunicació en múltiples aspectes de la vida quotidiana ha accelerat canvis profunds en la comprensió de la realitat i en la manera de comprometre's i participar-hi, en les capacitats per construir la pròpia personalitat i aprendre al llarg de la vida, en la cultura i en la convivència democràtiques, entre d'altres. Aquest canvi d'enfocament requereix d'una comprensió integral de l'impacte personal i social de la tecnologia, de com aquest impacte és diferent en les dones i els homes i una reflexió ètica

sobre la relació entre tecnologies, persones, economia i medi ambient, que es desenvolupi tant en la competència digital de l'alumnat com en la competència digital docent. En conseqüència, es fa necessari que el sistema educatiu done resposta a aquesta realitat social i incloga un enfocament de la competència digital més modern i ampli, d'acord amb les recomanacions europees relatives a les competències clau per a l'aprenentatge permanent."

Per tot això, amb la realització d'aquest Pla Digital de Centre:

- S'establirà una diagnosi de la situació del centre envers l'ús actual de les eines digitals mitjançant el qual es recopilaran les dades que ens donen la possibilitat de dissenyar un pla d'actuació adient.
- Redacció d'un Pla Digital de Centre com eina per abordar i planificar accions encaminades al desenvolupament de les competències digitals de l'alumnat així com l'assumpció de les tecnologies com una eina més integrada dintre de l'acció educativa.
- Implementació de les actuacions acordades i redactades en el Pla Digital de Centre com element de transformació cap a la digitalització del centre per tal de convertir-se en una organització digitalment competent.
- Educar en l'àmbit digital també en els riscos i amenaces que este comporta per tal d'afavorir l'ús responsable i sa de les tecnologies.

2. ANÀLISI

2.1. Punt de partida

Pla Digital de Centre:

Durant el curs 2022/ 2023 vam dissenyar el primer Pla Digital del Centre. Tot i que amb moltes limitacions tècniques que no ens van permetre avançar tot el que haguérem volgut. Per exemple l'inconvenient de no formar part de la xarxa de centres Centres Digitals Col·laboratius, CDC fins a gener de 2024. Durant el curs 24-25 molts docents del claustre van acreditar CDD. A més aquest inici de curs hem rebut una dotació d'ADI.

Anàlisi prèvia respecte a la disposició i ús de tecnologies educatives:

Tot i que al llarg dels anys s'han anat equipant les aules per a l'ús de les tecnologies i eines digitals, el centre no té una cultura d'estratègia digital unificada.

Cal destacar que el centre compta amb una plantilla nombrosa, però la inestabilitat de la mateixa és bastant elevada, de manera que, cada curs canvia la seua composició en un 45% de professorat interí i un 55% de professorat definitiu.

Disposem d'un edifici nou adaptat per a l'ús de les noves tecnologies.

Al llarg del curs disposarem d'ADIs en 35 de les aules.

Disposem d'accés a les ferramentes d'Office 365.

Disposem d'un sistema de préstec de dispositius.

Anàlisi prèvia respecte a les infraestructures tecnològiques:

Totes les aules compten amb connexió a Internet, mitjançant cable a més d'un ordinador i un projector.

A més, a nivell de centre, es disposa de:

- 89 portàtils (per a préstec o carros)
- 4 carros de portàtils
- 3 aules d'informàtica de 18 ordinadors + 1 (professor) per a compartides per a FP, ESO i Batxillerat
- 1 aula tècnica de 24 ordinadors + 1 (professor) per a FP
- 1 aula tècnica de 18 ordinadors + 1 (professor) per a FP
- 1 aula tècnica de 18 ordinadors + 1 (professor) per a FP
- 1 aula tècnica de 18 ordinadors + 1 (professor) per a FP
- 1 Aula Ateca
- 30 Tauletes per a préstec
- 20 Tauletes per a ús dels departaments
- 6 ordinadors en la sala de professors per als docents
- 12 ordinadors en els departaments per als docents
- Dues sales de consergeria amb 3 impressores en B/N en total.

- Connexió WIFI a tot el centre.

2.2. Autoreflexió (SELFIE)

Per fer aquesta autoreflexió, hem utilitzat l'eina SELFIE de l'àrea d'Educació de la Unió Europea que ens ha permès realitzar una anàlisi interna de l'estat i ús de la tecnologia al centre educatiu. S'ha realitzat una anàlisi per a cada nivell educatiu que s'imparteix en el centre.

Data d'anàlisi: 17 de maig del 2022 al 6 de juny del 2022

Resum de participació en l'enquesta

EDUCACIÓ SECUNDÀRIA OBLIGATÒRIA				
COL·LECTIU	PREVIST	REAL	%	% MÍNIMS PARTICIPACIÓ
Equip directiu	7	4	58%	80%
Professorat	45	45	100%	60%
Alumnat	300	278	93%	60%

BATXILLERAT				
COL·LECTIU	PREVIST	REAL	%	% MÍNIMS PARTICIPACIÓ
Equip directiu	7	5	71%	80%
Professorat	20	20	100%	60%
Alumnat	50	30	60%	60%

FORMACIÓ PROFESSIONAL				
COL·LECTIU	PREVIST	REAL	%	% MÍNIMS PARTICIPACIÓ
Equip directiu	7	0	0%	80%
Professorat	14	8	57%	60%
Alumnat	50	29	58%	60%

Resum per àrees i conclusions

L'àrea que destaca com a més ben valorada en tots els ensenyaments participants és l'àrea: E: Pedagogia: suports i recursos.

També s'observa coincidència en l'àrea pitjor valorada, sent aquesta l'àrea G: Pràctiques d'avaluació, que en els ensenyaments d'ESO i de Batxillerat no arriba a la puntuació de 3. I amb una puntuació mitjana de 2,7 en global.

Cal destacar els resultats obtinguts en els ensenyaments de Formació professional, on totes les àrees excepte A: Lideratge son superiors a la resta d'ensenyaments. Esmenar particularment els apartats B: Col·laboració i xarxes, G: Pràctiques d'avaluació i H: Competències digitals de l'alumnat, on les puntuacions son significativament superiors. Val a dir que els mòduls que ofereix el centre son d'àmbit informàtic.

PUNTUACIÓ MITJANA OBTINGUDA EN LES DIFERENTS ÀREES DEL SELFIE				
ÀREA	ESO	BAT	FP	MITJANA TOTAL
A: LIDERATGE	3,2	3,3	3,2	3,2
B: COL·LABORACIÓ I XARXES	2,8	3,1	3,8	3,2
C: INFRAESTRUCTURA I EQUIPAMENTS	3,2	3,2	3,6	3,3
D: DESENVOLUPAMENT PROFESSIONAL CONTINU	3	3,4	3,6	3,3
E: PEDAGOGIA: SUPORTS I RECURSOS	3,7	3,7	4,1	3,8
F: PEDAGÒGIA: IMPLEMENTACIÓ A L'AULA	2,9	3	3,6	3,1
G: PRÀCTIQUES D'AVALUACIÓ	2,6	2,3	3,3	2,7
H: COMPETÈNCIES DIGITALS DE L'ALUMNAT	3,3	3,3	4	3,5

Conclusions

Al analitzar el resultat del SELFIE veiem com no sorgeixen grans carències al centre, de la mateixa manera no s'aprecien grans diferències entre unes àrees i altres.

És en la dimensió pedagògica, el centre compta amb la seua major fortalesa en l'àrea E, pedagogia i recursos, sent aquesta àrea la que obté una major puntuació mitjana en tots els ensenyaments. Malgrat això, cal millorar l'ús d'entorns virtuals d'aprenentatge.

Les majors debilitats mostrades en aquesta dimensió són les que estan relacionades amb les pràctiques d'avaluació amb eines digitals, la millora del reconeixement de l'autoria de la informació que es troba a Internet, el foment de la participació de l'alumnat en projectes interdisciplinaris utilitzant tecnologies digitals i l'adaptació dels mètodes d'ensenyament a les necessitats individuals de l'alumnat.

En els annexos es troben els informes SELFIE.

2.3. Selecció d'estratègies

A partir d'aquesta anàlisi prèvia, abordem l'autoreflexió de la nostra situació digital que es concreta amb la següent anàlisi DAFO, marquem amb negreta aquells aspectes a abordar des del Pla estratègic:

ANÀLISI DAFO	
DEBILITATS	FORTALESES
<ul style="list-style-type: none"> • A4. Falta de temps per part del professorat per explorar com millorar la seua metodologia d'ensenyament amb tecnologies digitals. • A5. En el centre es respecten els drets d'autor i les llicències d'ús al emprar tecnologies digitals per l'E/A. • A6. El centre compta amb empreses per participar en el desenvolupament de l'estratègia digital. • B1. No avaluem els progressos en matèria d'ensenyament i aprenentatge amb tecnologies digitals. • B2. Al centre es debat poc sobre els avantatges i desavantatges de l'ensenyament i l'aprenentatge amb tecnologies digitals. • B3. Al centre s'utilitzen tecnologies digitals al col·laborar amb altres organitzacions. • C5. Al centre es disposa d'assistència tècnica quan sorgeixen problemes amb les tecnologies digitals. • C7. En el centre existeixen sistemes de protecció de dades. • C10. En el centre hi ha dispositius digitals que l'alumnat pot portar a casa quan siga necessari. • C11. El centre compta amb les mesures per identificar els reptes que sorgeixen en l'aprenentatge mixt, relacionats amb les necessitats d'aprenentatge de l'alumnat i el seu context socioeconòmic. • C12. El centre compta amb un pla per ajudar al professorat 	<ul style="list-style-type: none"> • A1. El nostre centre no compta amb una estratègia digital. • A2. L'equip directiu involucra el professorat en el desenvolupament de l'estratègia digital del centre. • A3. El professorat compta amb el suport de l'equip directiu a l'hora de provar noves formes d'ensenyament amb tecnologies digitals. • C1. La infraestructura digital del centre donarà suport a l'ensenyament i l'aprenentatge amb tecnologies digitals. • C2. Al centre hi ha dispositius digitals que poden utilitzar en la tasca docent. • C3. Al centre es facilita accés a internet per a l'ensenyament i l'aprenentatge. • C8. Al centre hi ha dispositius digitals que són propietat del centre o estan gestionats per aquest que l'alumnat pot utilitzar quan ho necessita. • D1. Al centre es reflexiona sobre les necessitats de PDC pel que fa a l'ensenyament amb tecnologies digitals. • D2. El professorat té accés a possibilitats de DPC quant a l'ensenyament i l'aprenentatge amb tecnologies digitals. • E1. El professorat del centre busca recursos educatius digitals a internet. • E2. El professorat crea recursos digitals per reforçar els mètodes d'ensenyament.

a abordar els reptes que sorgeixen amb l'aprenentatge mixt, envers les necessitats de l'aprenentatge dels estudiants i el seu context socioeconòmic.

- C13. L'alumnat pot portar els seus propis dispositius portàtils y utilitzar-los durant les classes.
- C14. Els espais físics faciliten l' E/A amb tecnologies digitals.
- C15. En el centre l'alumnat amb necessitats educatives especials té accés a tecnologies assistencials.
- C16. En el centre existeixen repositoris o biblioteques en línia que contenen materials E/A.
- C17. En el centre l'alumnat té accés a una base de proveïdors de formació en centres de treball.
- D3. No s'ajuda a intercanviar experiències dins del centre sobre l'ensenyament amb tecnologies digitals.
- F6. Es fomenta poc la participació de l'alumnat en projectes interdisciplinaris utilitzant tecnologies digitals.
- G1. S'utilitzen tecnologies digitals per avaluar les habilitats de l'alumnat.
- G3. S'utilitzen poc les tecnologies digitals per facilitar una retroalimentació adequada a l'alumnat.
- G5. S'utilitzen tecnologies digitals per a que l'alumnat reflexione sobre el seu aprenentatge.
- G6. S'empren tecnologies digitals per a que l'alumnat pugui realitzar observacions sobre el treball dels seus companys/es.
- G7. L'equip directiu ajuda al professorat a utilitzar tecnologies digitals per a fins d'avaluació.
- G8. En el centre se facilita que l'alumnat utilitzi tecnologies digitals per documentar el seu aprenentatge.
- G9. En el centre s'utilitzen dades digitals de l'alumnat per

- E3. Al centre s'utilitzen els entorns virtuals d'aprenentatge amb els alumnes.
- E4. Al centre s'utilitzen tecnologies digitals per a la comunicació relativa al centre educatiu.
- F1. S'utilitzen tecnologies digitals per adaptar el mètode d'ensenyament a les necessitats individuals de l'alumnat.
- F3. S'utilitzen tecnologies digitals per fomentar la creativitat de l'alumnat.
- F4. Se realitzen activitats digitals que motiven a l'alumnat.
- H1. Promoure l'ús segur i responsable a Internet entre l'alumnat
- H3. Ensenyar l'alumnat a actuar de manera responsable a Internet.
- H4. L'alumnat aprèn a comprovar si la informació que troba a internet és fiable i precisa.
- H6. Al centre l'alumnat necessita aprèn a donar crèdit al treball d'altres persones que ha trobat a Internet.
- H7. L'alumnat necessita aprendre a crear continguts digitals.
- H8. En el centre l'alumnat aprèn a comunicar-se emprant tecnologies digitals.
- H10. En el centre l'equip directiu s'assegura que l'alumnat desenvolupi habilitats digitals per diferents matèries.
- H15. En el centre l'alumnat desenvolupa habilitats digitals relacionades amb la seua qualificació professional.

<p>millorar la seua experiència d'aprenentatge.</p> <ul style="list-style-type: none"> • G10. En el centre se valoren les habilitats digitals que l'alumnat ha desenvolupat fora del centre educatiu. • H11. En el centre l'alumnat no aprèn a codificar o programar. • H13. L'alumnat aprèn a resoldre problemes tècnics que sorgeixen a l'utilitzar tecnologies digitals. 	
AMENACES	OPORTUNITATS
<ul style="list-style-type: none"> • AM1. El professorat no col·labora en la elaboració del Pla Digital de Centre. • AM2. Possibilitat de sancions per incompliment de LPD. • AM3. Mancança d'infraestructura en la digitalització del centre. • AM4. Falta de suport per part de l'administració envers la infraestructura digital del centre. • AM5. Manca d'equipaments per part de l'alumnat. • AM6. Obsolescència de l'equipament informàtic del centre. • AM7. Mancança d'interès per la formació en la competència digital docent. • AM8. No disponibilitat de les eines dotades per conselleria. • AM9. Mancança de competència digital per part del professorat. • AM10. Mancança de competència digital per part de l'alumnat. • AM11. Bretxa digital envers els nivells socioeconòmic del nostre alumnat. 	<ul style="list-style-type: none"> • OP1. Ajuda de l'assessoria pel disseny i implementació d'un Pla Digital de Centre. • OP2. . Desenvolupament de l'estratègia digital adaptada al centre. • OP3. Existència de la coordinació PAF als centres. • OP4. Suport formatiu per part del CEFIRE. • OP5. Nova implantació del Marc de Referència Europeu envers la competència digital docent. • OP6. Coneixement i ús per part del professorat de la plataforma AULES.

3. PLA D'ACTUACIÓ

3.1. Objectius

Després d'analitzar els informes SELFIE utilitzant l'anàlisi DAFO hem tingut en compte el context en que es troba l'IES. Les seues infraestructures pel que fa la digitalització així com el fet que estiguen projectades obres de millora al centre, influeixen en la selecció d'objectius que es proposen al centre.

OBJECTIUS INICIALS
OBJ1 Actualitzar l'estratègia digital del centre mitjançant a través del PDC.
OBJ2 Millorar i acreditar la CDD del professorat.
OBJ3 Establir un sistema de reserves d'espais i recursos
OBJ4 Digitalitzar el procés de guàrdies
OBJ5 Creació de biblioteques/repositoris en línia per compartir materials d'ensenyament aprenentatge i documentació de centre.

OBJECTIUS INICIALS
OBJ1 Actualitzar l'estratègia digital del centre mitjançant a través del PDC.
OBJ2 Millorar i acreditar la CDD del professorat.
OBJ3 Migració de les eines de comunicació i treball del centre cap aquelles dotades per Conselleria estudiants i professorat
OBJ4 Recollir dades amb l'eina SELFIE per tal d'avaluar el progrés
OBJ5 Creació de biblioteques/repositoris en línia per compartir materials d'ensenyament aprenentatge i documentació de centre.
OBJ6 Elaboració de protocol per la cessió de dispositius digitals.

A continuació, es desenvolupa el Pla d'actuacions per als pròxims cursos. Si cal, durant aquest temps, sempre es podran plantejar nous objectius a través de la anàlisi del DAFO.

3.2. Pla d'Actuació

OBJECTIU 1					
OBJECTIU	1	OBJ1 Actualitzar l'estratègia digital a través del PDC.	Prioritat	Baixa / Mitja / Alta	
ACTUACIONS		Recursos	Responsables	Temporització	Seguiment
1.1	Auto reflexió i anàlisi de la situació del centre pel que fa a la digitalització.	Eina SELFIE	Claustre	Juny 2022	Finalitzat
1.2	Detecció i selecció dels possibles elements de millora.	Anàlisi a través d'un DAFO	Equip impulsor	Setembre / Octubre 2025	Finalitzat
1.3	Establiment d'objectius per dissenyar les accions a implementar.	Pla d'actuació	Equip impulsor	Setembre / Octubre 2025	Finalitzat
1.4	Avaluació de l'estratègia digital de centre i de les actuacions realitzades.	Pla d'actuació	Equip impulsor	Setembre / Octubre 2025	Finalitzat
AVALUACIÓ					
Indicador 1	El Pla Digital de Centre està actualitzat i aprovat.		Instrument	Llista d' acarament 1	
			Implementació	Octubre 2025	
			Evidències	PDC actualitzat	
Grau d'assoliment		No assolit / Parcialment assolit / Assolit			

OBJECTIU					
OBJECTIU	2	OBJ2 Millorar la CDD del professorat.	Prioritat	Baixa / Mitja / Alta	
ACTUACIONS		Recursos	Responsables	Temporització	Seguiment
2.1	Debate, consensuar i definir el PAF 24/54 d'acord amb els objectius del PEC, el PDC i l'arribada de nous dispositius.	Cursos i acreditacions de CDD	Claustre	Desembre 2025	En procés
2.2	Establir un pla de formació temporal i les línies d'actuació en el PAF del curs 26/27.	Cursos i acreditacions de CDD	Coordinació PAF	Gener 2026	En procés
AVALUACIÓ					
Indicador 1	Necessitats formatives.		Instrument	Llista d' acarament 2.	
			Implementació	Curs 25/26	
			Evidències	Acta del claustre	
Indicador 2	Pla de formació temporal i línies d'actuació a futur.		Instrument	Llista d' acarament 2.	
			Implementació	Curs 2024- 2025	
			Evidències	Document amb pla de formació.	
Grau d'assoliment		No assolit / Parcialment assolit / Assolit			

OBJECTIU 3						
OBJECTIU	3	OBJ3 Establir un sistema de reserves d'espais i recursos.	Prioritat	Baixa / Mitja / Alta		
ACTUACIONS			Recursos	Responsable	Temporització	Seguiment
3.1	Establir un sistema de reserva d'aules d'informàtica.		Microsoft 365	Equip directiu	Octubre 2025	Finalitzat
3.2	Establir un sistema de reserva de carro amb tauletes.		Microsoft 365	Equip directiu	Octubre 2025	En procés
AVALUACIÓ						
Indicador 1	Ús del sistema de reserves.		Instrument	Llista acarament 3		
			Implementació	Gener – desembre 2024		
			Evidències	El claustre coneix les ferramentes i sap com accedir		
Grau d'assoliment		No assolit / Parcialment assolit / Assolit				

OBJECTIU 4					
OBJECTIU	4	OBJ4 Digitalitzar el procés de guàrdies.	Prioritat	Baixa / Mitja / Alta	
ACTUACIONS		Recursos	Responsable	Temporització	Seguiment
4.1	Informar en claustre del funcionament de les guàrdies.		Microsoft 365	Equip directiu	Setembre 2025 Finalitzat
4.2	Aplicació per apuntar-se a les guàrdies.		Microsoft 365	Equip directiu	Setembre 2025 Finalitzat
4.3	Aplicació per apuntar a l'alumnat que va al bany.		Microsoft 365	Equip directiu	Setembre 2025 Finalitzat
AVALUACIÓ					
Indicador 1	S'ha informat al claustre del funcionament de les guàrdies.		Instrument	Comprovació	
			Implementació	Setembre 2025	
			Evidències	Missatge informatiu pel canal del claustre	
Indicador 2	Estan les aplicacions operatives i són utilitzades pel professorat.		Instrument	Llista acarament	
			Implementació	Setembre 2025	
			Evidències	El claustre coneix i utilitza les aplicacions	
Grau d'assoliment		No assolit / Parcialment assolit / Assolit			

OBJECTIU 5						
OBJECTIU	5	OBJ5 Dinamitzar la biblioteca/repositoris en línia per compartir materials d'ensenyament aprenentatge i documentació de centre.	Prioritat	Baixa / Mitja / Alta		
ACTUACIONS			Recursos	Responsable	Temporització	Seguiment
5.1	Informar del procediment per a publicar materials d'ensenyament i aprenentatge.		Claustre	Equip impulsor / Equip directiu	Desembre 2026	No iniciat
5.2	Recopilació de materials elaborats.		Professorat	Departaments	Gener- juny 2026	No iniciat
5.3	Organització de materials (matèries, etapes, departaments, etc.)		Professorat	Departaments	Gener – juny 2026	No iniciat
5.4	Difusió del repositori al claustre.		Professorat	Equip impulsor	Gener – juny 2026	No iniciat
AVALUACIÓ						
Indicador 1	S'ha informat al claustre.			Instrument	Acta del claustre	
				Implementació	Desembre 2026	
				Evidències	Acta del claustre	
Indicador 2	S'ha realitzar el disseny de l'estructura de carpetes on dipositar el material.			Instrument	Acords en acta	
				Implementació	-	
				Evidències	Acta reunió 16/5/2023	
Indicador 3	Els recursos es comparteixen i estan a disposició d'aquell professorat que el vol emprar.			Instrument	Llista acarament 6	
				Implementació	Gener 2025 – Juny 2026	
				Evidències	Els materials estan accessibles per al professorat.	
Grau d'assoliment		No assolit / Parcialment assolit / Assolit				

4. Avaluació

Avaluar es donar valor a alguna cosa, conèixer la seua realitat per tal d'establir un pla d'acció i millorar-la.

També al parlar d'avaluació parlem d'un procés de recollida de informació i dades per tal de comprovar si una sèrie d'objectius s'han complert. En els processos d'avaluació podem distingir tres moments clarament diferenciats.

Avaluació inicial: S'utilitza per comprovar en quina situació ens trobem en el punt de partida. A partir d'aquesta s'estableixen els objectius a assolir i s'elabora un pla estratègic per tal d'aconseguir-los.

Avaluació del procés: Aquesta en permetrà fer un seguiment continu de les accions que s'estan desenvolupant i com estan afectant als objectius proposats al llarg de tot el desenvolupament del projecte.

Avaluació final: Tal i com el seu nom indica es produeix al final de tot el procés. Auditarà l'assoliment dels objectius proposats, ens ajudarà a fiscalitzar si les accions portades a terme són les més adients per la consecució dels objectius. Amb les conclusions extretes podem redissenyar aquelles actuacions que considerem que ens poden ajudar a millorar el pla.

Assumim doncs que per avaluar necessitarem un objectiu, un pla d'acció i mesurar allò que hem aconseguit. Veiem doncs completa convergència amb tot el procés de construcció del PDC.

Per establir la mesura en el nostre PDC s'han establert una sèrie d'indicadors als que caldrà recórrer. Aquests ofereixen informació sobre un fet permetent seguir la seua evolució i valorar-lo.

Els indicadors son un instrument molt acceptat per avaluar l'actuació d'una pràctica, a més a més son sintètics i ens orienten cap a una posterior presa de decisions. Ens permetran apuntar cap una sèrie de proves o evidències des de les quals poder referendar tot allò assolit.

En cas que algun objectiu no s'haja complert podrem redefinir aquelles actuacions per tal d'assolir-lo o també proposar nous objectius.

4.1 Avaluació dels objectius del curs passat

En aquest punt analitzarem de manera detallada cadascun dels objectius proposats per al desenvolupament del PDC. Farem una revisió dels indicadors que ens portaran al grau d'assoliment de cadascuna de les accions a través de evidències.

Avaluat el seu assoliment es realitzarà una valoració qualitativa o quantitativa segons apunte el indicador. Posteriorment a través d'un proces de investigació - acció (I/A), es detectaran quins podran ser els elements de millora a implementar per al pròxim curs.

Es mostren les taules d'avaluació dels diferents objectius proposats per al Pla d'actuació del curs 24-25 al PDC.

OBJECTIU 1	Elaborar una estratègia digital a través del Pla Digital de Centre.		
Indicadors		Grau d'assoliment	Evidència
Indicador 1.1	El Pla Digital de Centre està fet i aprovat.	Assolit	Certificat aprovació per part de la direcció del centre.
<p><u>Valoració de l'Objectiu 1:</u></p> <p>Hem actualitzat el PDC.</p>			
<p><u>Propostes de millora de l'Objectiu 1:</u></p> <p>Actualitzar el PDC de manera integral cada any, fent un anàlisi amb profunditat de l'estat i avanç aconseguit.</p>			

OBJECTIU 2			
OBJECTIU 2		Millorar i acreditar la CDD del professorat.	
Indicadors		Grau d'assoliment	Evidència
Indicador 2.1	Nombre professorat amb algun curs d'àmbit TIC realitzat o nivell de competència digital acreditat al final de curs.	Parcialment assolit	Professorat que acredita formació CDD
Indicador 2.2	S'ha debatut sobre les necessitats formatives TIC i competència digital docent, o amb qualsevol formació d'àmbit TIC per incloure-les en el PAF	Parcialment assolit	Augmenta la satisfacció en la formació en competència digital.
Indicador 2.3	S'inclouen en el PAF les necessitats formatives envers les TIC i la competència digital docent.	Parcialment assolit	Augmenta la satisfacció en la formació en competència digital.
<p><u>Valoració de l'Objectiu 2:</u></p> <p>Hi ha més docents acreditats.</p>			
<p><u>Propostes de millora de l'Objectiu 2:</u></p> <p>Continuar millorant la CDD en ferramentes específiques (ADI).</p>			

OBJECTIU 3			
Indicadors		Grau d'assoliment	Evidència
Indicador 3.1	Tot el claustre coneix i ha entrat a les ferramentes de Microsoft Office 365.	Assolit	El claustre coneix les ferramentes i com accedir.
Indicador 3.2	La documentació de centre s'encontra en Microsoft 365.	Assolit	La documentació està en Teams /Sharepoint
Indicador 3.3	Les comunicacions internes del centre es fan amb Microsoft Teams.	Parcialment assolit	No s'empren altres eines.
Indicador 3.4	Les sessions online es fan amb la ferramenta Microsoft Teams	Parcialment assolit	No s'empren altres eines.
Indicador 3.5	Les comunicacions amb l'alumnat es fan amb Microsoft Teams	Parcialment assolit	No s'empren altres eines.
Indicador 3.6	Les comunicacions amb les famílies es fan amb Teams, Itaca i Webfamília.	Parcialment assolit	No s'empren altres eines.
Indicador 3.7	L'alumnat coneix i utilitza la identitat digital	Parcialment assolit	L'alumnat ha pogut emplenar enquestes amb identitat digital
<u>Valoració de l'Objectiu 3</u> Migració completada			

<p><u>Propostes de millora de l'Objectiu 3:</u></p> <p>Utilitzar més intensivament les ferramentes, digitalitzant processos i utilitzant noves funcionalitats..</p>

OBJECTIU 4	Recollir dades amb l' eina SELFIE per tal d'avaluar el progrés.		
	Indicadors	Grau d'assoliment	Evidència
Indicador 4.1	S'ha realitzat l'enquesta i es disposa de l'informe.	No assolit	Informe SELFIE
Indicador 4.2	S'ha actualitzat el PDC amb l'anàlisi dels resultats.	No assolit	PDC actualitzat
<p><u>Valoració de l'Objectiu 4:</u></p> <p>No s'ha realitzat.</p>			
<p><u>Propostes de millora de l'Objectiu 4:</u></p> <p>Considerem que les dades són prou actuals, ho planificarem per a més endavant.</p>			

OBJECTIU 5	Creació de biblioteques/repositoris en línia per compartir materials d'ensenyament aprenentatge i documentació de centre.		
	Indicadors	Grau d'assoliment	Evidència
Indicador 5.1	S'ha realitzar la selecció del material didàctic i la documentació de centre a compartir.	Assolit	Acta reunió 16/5/2023
Indicador 5.2	S'ha realitzar el disseny de l'estructura de carpetes on dipositar el material.	Assolit	Acta reunió 16/5/2023

Indicador 5.3	Els recursos es comparteixen i estan a disposició d'aquell professorat que el vol emprar.	Parcialment assolit	Documetns accessibles per al professorat.
<p><u>Valoració de l'Objectiu 5:</u></p> <p>Es valora positivament ja que s'ha aconseguit determinar quin serà el material a compartir per cadascún del departaments i està organitzada l'estructura a seguir per tal de compartir-los.</p>			
<p><u>Propostes de millora de l'Objectiu 5:</u></p> <p>Ampliar els materials i els departaments que en fan ús.</p>			

OBJECTIU 6			
Elaboració de protocol per la cessió de dispositius digitals.			
Indicadors		Grau d'assoliment	Evidència
Indicador 6.1	S'ha redactat el protocol per la cessió de dispositius a l'alumnat.	Assolit	Document Protocol de préstec.
Indicador 6.2	L'alumnat fa ús de la cessió de dispositius	No assolit	Llistat d'alumnat que fa ús del servei.
Indicador 6.3	Els recursos es comparteixen i estan a disposició d'aquell professorat que el vol emprar.	No assolit	
<p><u>Valoració de l'Objectiu 6:</u></p> <p>Complit hi ha un procés per a préstec de tauletes i portàtils.</p>			
<p><u>Propostes de millora de l'Objectiu 6:</u></p> <p>Cap, no es detecta cap necessitat associada, és un servei que no s'utilitza molt.</p>			

4.2 Propostes de millora

Les propostes de millora es refereixen a aquelles actuacions que, sorgiran una vegada realitzada l'ens permetran avançar amb el PDC. A partir d'aquestes propostes es complementaran les actuacions ja proposades per a implementar durant el pròxim curs.

Cal recordar que el PDC no és un document estàtic, aquest ha de tenir una vida dinàmica amb la que s'avaluaran les actuacions, es podran reformular en cas que siga necessari o adaptar-les per a millorar el seu impacte per tal d'avançar en la competència digital del centre.

Aquí es mostrarà la taula en la que se recolliran les diferents propostes de millora pel curs 25-26 junt aquells objectius que ja estaven formulats per aquest curs.

	OBJECTIUS PER AL CURS 25-26	

5. ANNEXOS

En aquest apartat s'inclouen aquells documents que s'han considerat necessaries per complementar la informació del PDC.

5.1 Informe SELFIE (Resum per àrees)

Resultats ESO



Resultats Batxillerat

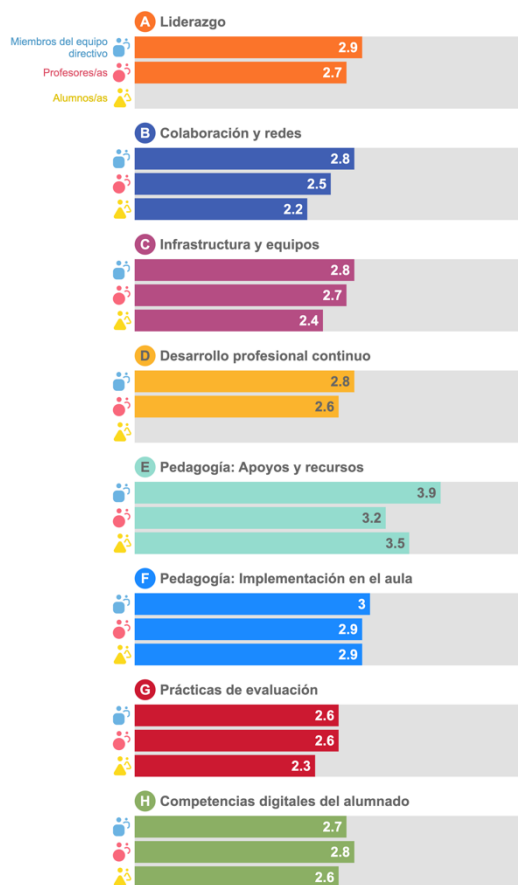
Miembros del equipo directivo

Profesores/as

Alumnos/as

SELFIE 2021-2022, session 3

17 may. 2022 - 6 jun. 2022



Resultats Formació professional



5.2 Instruments d'avaluació

LLISTA D'ACARAMENT 1		
OBJECTIU 1	Sí	No
Indicador 1 El PDC està actualitzat i acceptat per l'equip directiu.	X	
Observacions:	Responsable:	
	Data d'avaluació:	

LLISTA D'ACARAMENT 2		
OBJECTIU 2	Sí	No
El claustre exposa necessitats en formació relacionada amb les TIC.		
El claustre proposa actuacions de formació relacionada amb les TIC.		
Es crea un llistat amb les actuacions de formació TIC.		
Es planifiquen les actuacions de formació TIC.		
Es defineixen les línies d'actuació en matèria de formació TIC.		
Observacions:	Responsable:	
	Data d'avaluació:	

LLISTA D'ACARAMENT 3

OBJECTIU 3	Sí	No
Hi ha reserves de les aules d'informàtica a l'aplicació.		
Hi ha reserves del carro de tauletes a l'aplicació.		
Observacions:	Responsable: Data d'avaluació:	

LLISTA D'ACARAMENT 4

OBJECTIU 4	Sí	No
Els docents apunten les faltes d'assistència a l'aplicatiu.		
Els docents apunten les substitucions realitzades a l'aplicatiu.		
Hi ha registres de l'alumnat que va als banys.		
Observacions:	Responsable: Data d'avaluació:	

LLISTA D'ACARAMENT 5

OBJECTIU 5	Sí	No
Tots els departament han pujat materials al repositori.		
Es disposa de materials de tots els nivells.		
Els materials han sigut actualitzats.		
Observacions:	Responsable: Data d'avaluació:	

