

# Alcalanada muntanyera

LA FONT DE LA LLIBERTAT





**ALCALANADA**

# ÍNDEX

---



## 01

Situació i característiques  
climàtiques i biogeogràfiques

## 02

La ruta

## 03

Explorant la flora

## 10

Evidències de fauna

## 14

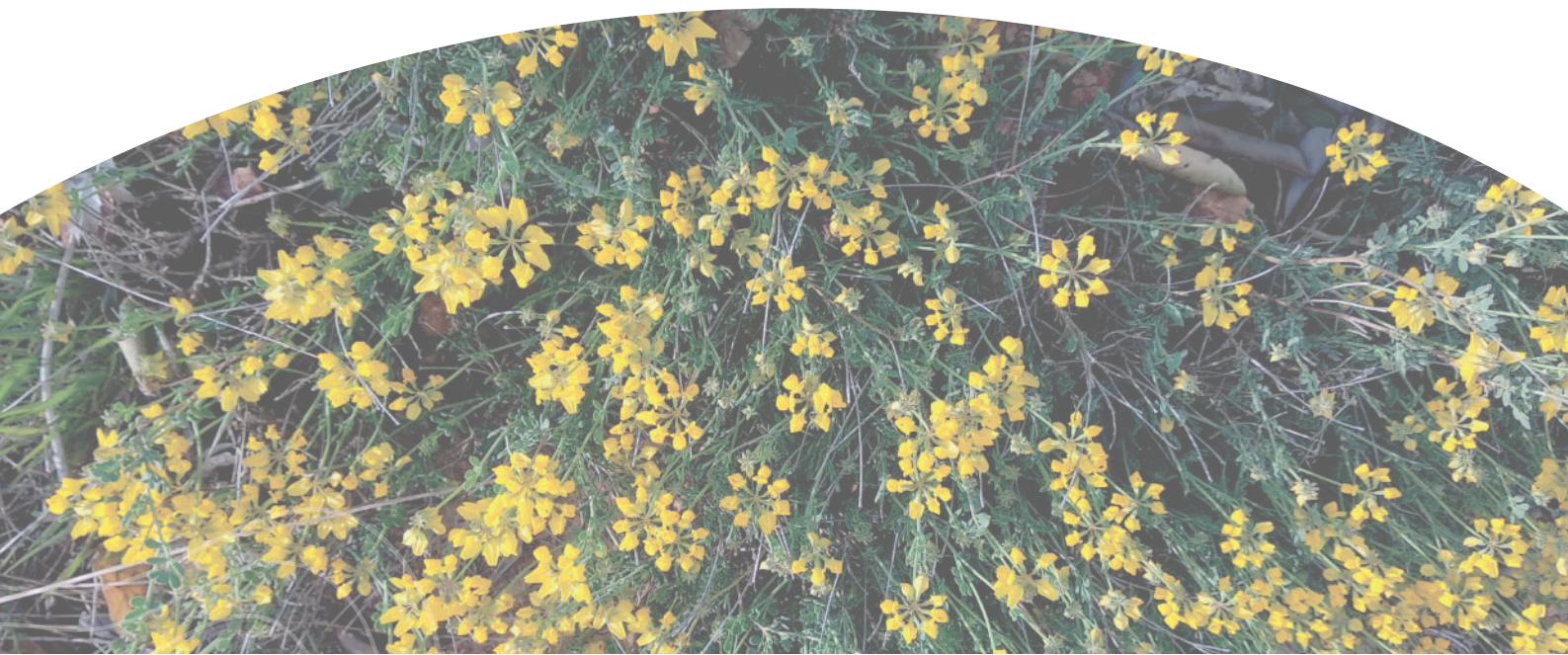
Evidències de fauna  
Para l'orella

## 17

Memòria  
democràtica

## 19

Lletra cançó:  
La font



# SITUACIÓ I CARACTERÍSTIQUES CLIMÀTIQUES I BIOGEOGRÀFIQUES

La Vall dels Alcalans constitueix una subcomarca de la Ribera Alta, ubicada cap a centre est de la província de València, i envoltada pels municipis de Torrent, Picassent, Turís, Llombai i Dos Aigües. Té una extensió aproximada de 95 km<sup>2</sup>.

La subcomarca està definida pel recorregut del riu Magre i constitueix una zona de transició entre la planura litoral i les àrees muntanyoses de l'interior.

Les temperatures mitjanes anuals mostren valors homogenis a tota l'àrea, entre 15,9°C i 17°C. El mes més calorós és agost, amb màximes que superen els 30°C, i moltes vegades els 40°C, i el més fred, gener, amb mitjanes de 9-10°C.

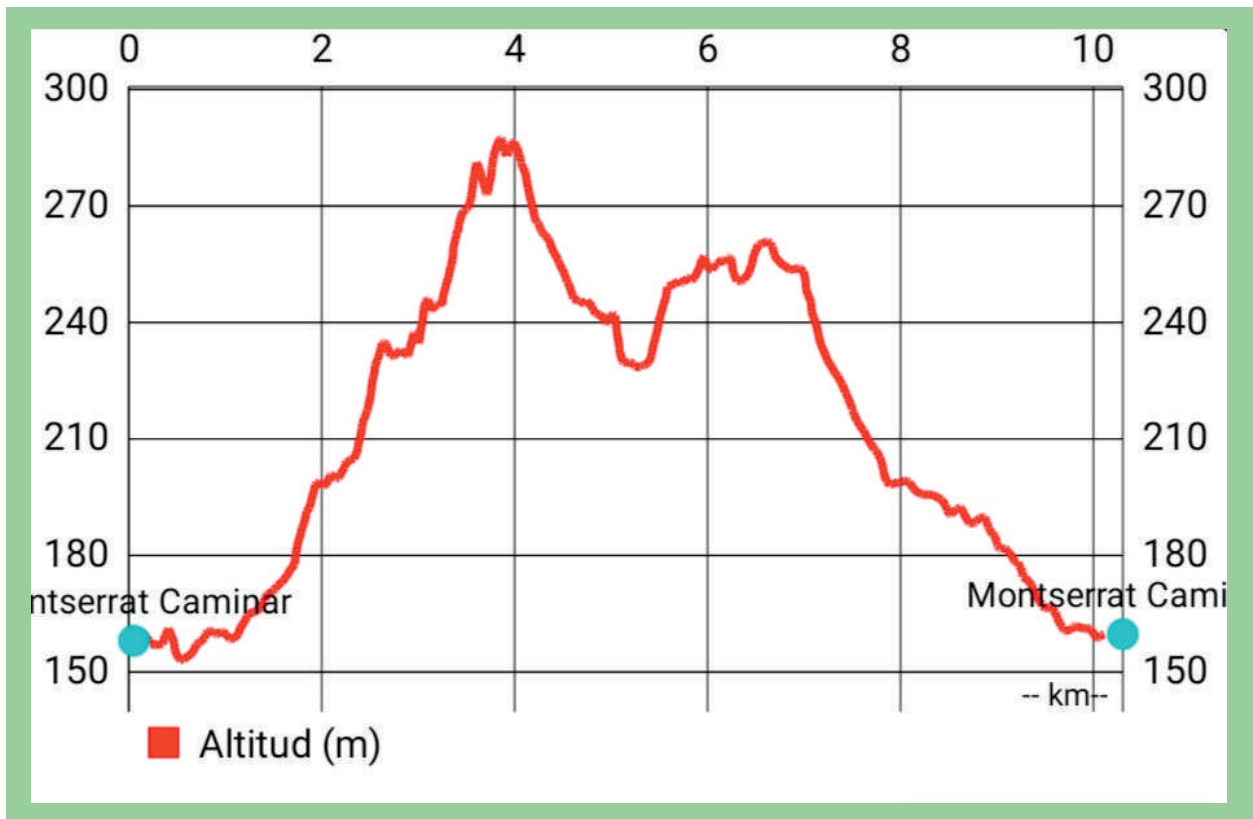
Les precipitacions anuals oscil·len entre els 468 i els 552 mm, i la distribució d'aquestes al llarg de l'any mostra el comportament característic de la façana oriental ibèrica, amb un màxim a la tardor, i un mínim marcat a l'estiu.

Sent així, la zona es caracteritza dins el clima mediterrani, com la resta de tot el territori valencià.

Dins de la distribució biogeogràfica d'espècies, la Vall dels Alcalans destaca per la riquesa d'endemismes en la flora (hi ha declarades 4 Microreserves de Flora) i una fauna rica i típicament mediterrània.



# LA RUTA



# EXPLORANT LA FLORA

## ELS VOLTANTS DE L'INSTITUT



Olivera (*Olea europaea*)



Olivera (*Olea europaea*)



Garrofera (*Ceratoniasiliqua*)



Garrofera (*Ceratoniasiliqua*)

L'institut, el punt de partida de la ruta, es troba dins del casc urbà. Així, els primers 2 km aproximadament del recorregut transcorre en un ambient que anomenem ANTRÒPIC, és a dir, es troba fortament modificat per la mà de l'home, amb destinacions diverses: agricultura, construcció, residència, esparciment...

Les espècies que trobarem a aquesta part del camí estan adaptades a sòls pobres i amb moltes perturbacions, o son espècies cultivades.

# EXPLORANT LA FLORA

## ELS VOLTANTS DE L'INSTITUT



Ravenell (*Diplotaxis eruroides*)



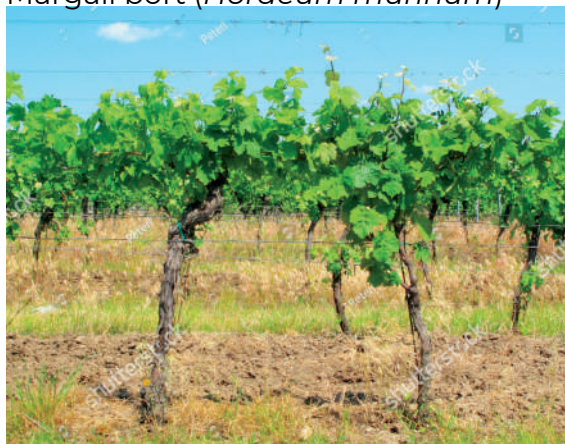
Llicsó (*Sonchus tenerrimus*)



Corretjola (*Convolvulus althaeoides*)



Margall bort (*Hordeum murinum*)



Parra (Raïm: *Vitis vinifera*)



# EXPLORANT LA FLORA

## LA ZONA DE MATOLL, BOSC I L'HÀBIT ROCÓS



Pi blanc (*Pinus halepensis*)



Pi blanc (*Pinus halepensis*)



Coscoll (*Quercus coccifera*)

Durant els següents kilòmetres, el camí ascendeix i s'allunya del nucli urbà. Trobem primer un paisatge de bosc mediterrani i un poc més amunt, al punt més alt de la ruta, una zona de matoll típic i zones d'hàbit rocós.

Les espècies que trobem a aquesta zona poden incloure les anteriors, però també és on el bosc mediterrani esclata i es mostra en tota la seua magnitud.



Romer (*Rosmarinus officinalis*)





# EXPLORANT LA FLORA

## LA ZONA DE MATOLL, BOSC I L'HÀBIT ROCÓS



Timó (Tomillo; *Thymus vulgaris*)



Argilaga (*Genista scorpius*)



Raïm de pastor (*Sedum sediforme*)



Tamarit (*Tamarix sp.*)



Estepa blanca o xara blanca  
(*Cistus albidus*)





## CURIOSITAT

---

Durant els següents kilòmetres, el camí ascendeix i s'allunya del nucli urbà. Trobem primer un paisatge de bosc mediterrani i un poc més amunt, en alguns pins al llarg de la ruta, pots observar una forma molt curiosa a la part mitjana-alta del tronc; una forma globosa formada per les pròpies fulles i rames de l'arbre, constituint un creixement anormal, tal i com podem observar a la imatge.

Aquesta formació és típica dels pins i s'anomena ESCOMBRA DE BRUIXA.

Es produeix degut a una infecció bacteriana que pateix l'arbre (*Candidatus phytoplasma pini*), i que produeix el creixement anormal.



# EXPLORANT LA FLORA

## LA FONT DE LA LLIBERTAT I LA TORNADA

Entre els kilòmetres 6 i 7 de la ruta, arribarem a la Font de la Llibertat. El camí descendeix llavors en altura i al voltant de la font la vegetació canvia a formes típiques de zones més humides. El camí de tornada, els últims 3 kilòmetres, transcorre per un camí asfaltat amb influència antròpica, com als kilòmetres inicials.

Algunes de les espècies de flora que podem trobar (tot i que poden estar presents a fases anteriors) son:



Cama-roja (*Cichorium intibus*)



Cardo corredor (*Eryngium campestre*)



Esparraguera (*Asparagus acutifolius*)



Esparraguera (*Asparagus acutifolius*)





# EXPLORANT LA FLORA

## LA FONT DE LA LLIBERTAT I LA TORNADA

---



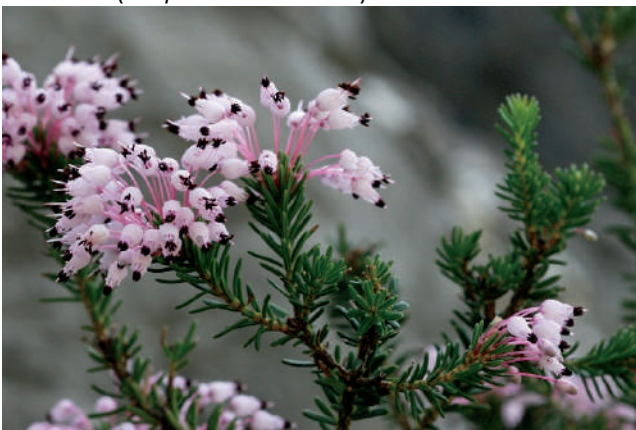
Rosella (*Papaver rhoeas*)



Malva (*Malva sp.*)



Fenoll (*Phoeniculum vulgare*)



Petorrera (*Erica multiflora*)



# EVIDÈNCIES DE FAUNA

## INSECTES I MOL·LUSCS



Marieta (*Coccinella septempunctata*)



Sabater (*Pyrrhocoris apterus*)



Papilio (*Papilio machaon*)



Apolo (*Parnassius apollo*)

La fauna que podem trobar-nos a la ruta serà la típica del bosc mediterrani i zones adjacents.

És fàcil trobar diferents espècies d'insectes i papallones, així com visualitzar certes aus típiques, però resulta complicat vore les variades espècies de mamífers que habiten la zona, ja que en la seua major part son d'hàbits nocturns i, generalment, la presència humana no els agrada.

Tot i això, podem trobar evidències de la seua presència, per exemple en forma de petjades i altres restes que la fauna deixa, si explorem acuradament el camí.



# EVIDÈNCIES DE FAUNA

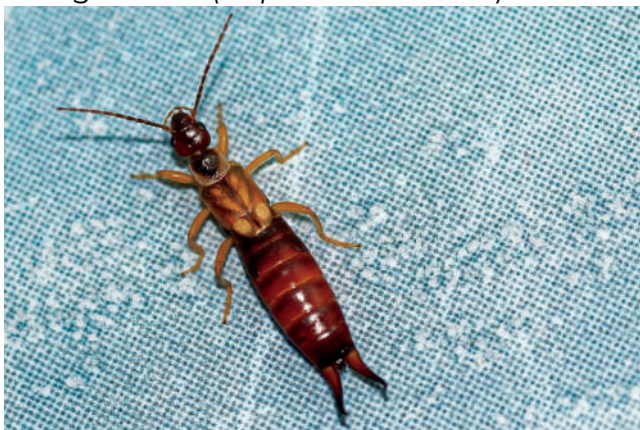
## INSECTES I MOL·LUSCS



Caragol moro (*Cepaea nemoralis*)



Caragol vaqueta (*Iberus ualtieranus alonensis*)



Tissoreta (*Forficula auricularia*)



Caragol comú o cristià (*Helix aspersa*)

# EVIDÈNCIES DE FAUNA

## MAMÍFERS I EVIDÈNCIES



Cabra montesa (*Capra pyrenaica*)



Cèrvol (*Cervus elaphus*)



Porc senglar (*Sus scrofa*)



Rabosa (*Vulpes vulpes*)



# EVIDÈNCIES DE FAUNA



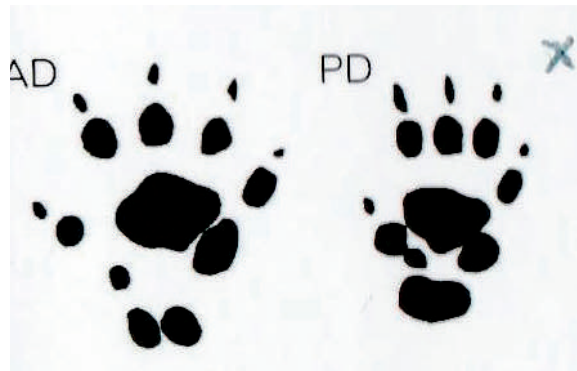
## MAMÍFERS I EVIDÈNCIES



Conill (*Oryctolagus cuniculus*)



Eriçó (*Erinaceus europaeus*)



Toixó (*Meles meles*)



Mostela (*Mustela nivalis*)





# EVIDÈNCIES DE FAUNA

PARA L'ORELLA



Urraca (*Pica pica*)



Teuladí (*Passer domesticus*)



Cadenera (*Carduelis carduelis*)

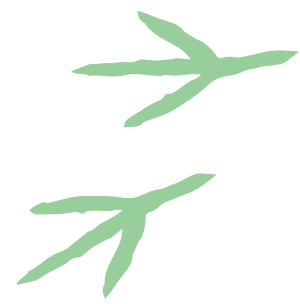


Mauleta (*Athene noctua*)



—ALCALANADA—

# EVIDÈNCIES DE FAUNA



PARA L'ORELLA



Merla (*Turdus merula*)



Oroneta (*Hirundo rustica*)



Tórtora (*Streptopelia turtur*)



Rossinyol (*Luscinia megarhynchos*)



# EVIDÈNCIES DE FAUNA

PARA L'ORELLA. RECOPIATORI



ALCALANADA

# MEMÒRIA DEMOCRÀTICA: LA FONT DE LA LLIBERTAT

## REPRESSIÓ FRANQUISTA

La repressió franquista, a més de castigar a les persones que havien desafiat l'ordre tradicional, pretenia el control social a través de la **por social** a tornar o a entrar per primera vegada en qualsevol de les modalitats repressives.

D'aquesta manera, s'aconseguí ofegar la tradició republicanodemocràtica i revolucionària de Montserrat o, almenys, que restara circumscrita a una oposició silenciosa o amb demostracions d'antifranquisme molt puntuals.

Aquesta repressió s'estengué a la vida quotidiana a través de prohibicions, sancions, multes i maltractaments. Estigué prohibit el ball en els primers anys. Es tramitaren multes desorbitades per blasfemar (era delictes) o "murmurar" contra les autoritats; per "no descubrirse al paso" de sants o treballar en diumenge.

Un d'estos actes de repressió és el que volem destacar en aquesta guia i que té a veure amb la "Font de la Llibertat", destí d'esta ruta senderista. En la font situada en la partida de la Querència, la paraula "Llibertat" que estava escrita va ser picada després de la Guerra Civil. Només es podia llegir: "Font de la".

Paco Muñoz, cantautor valencià, i amb molta relació amb el poble de Montserrat, en 1976 va fer el seu primer concert al Teatre El Micalet de València, d'on va sorgir, en 1977, el disc "La llibertat la picaren" que conta aquest acte de repressió.

Entrevista realitzada a Paco Muñoz sobre la Font de la Llibertat i la seua cançó per l'IES La Hoya de Buñol dins del seu projecte de memòria democràtica.



# MEMÒRIA DEMOCRÀTICA: LA FONT DE LA LLIBERTAT

## RUTA INTERCOMARCAL DE LA MEMÒRIA HISTÒRICA I DEMOCRÀTICA

El dia 11 de Juny de 2022, va tindre lloc la inauguració del primer lloc de la Ruta Intercomarcal de la Memòria Històrica i Democràtica, projecte realitzat per l'IES l'Hoya de Buñol i premiat amb el primer premi per la Diputació de València en 2020.

Aquest projecte consisteix en la geolocalització d'indrets que van tindre especial rellevància durant la II República, la Guerra Civil i la Postguerra. Tota la informació recabada durant el projecte estarà plasmada en tots estos indrets en plaques i en codis QR en diversos idiomes.

La Font de la Llibertat és el primer punt d'esta ruta i on ja ha sigut col·locat la placa amb tota la informació. Actualment la font és un tresor on encara es veu la pedra original amb el substantiu picat i, per tant, esborrat. Un tresor viu, d'on brolla aigua, l'únic element capaç de travessar fins les pròpies pedres. Així serà la Ruta Intercomarcal capaç de travessar fronteres, i sobretot prejudicis mitjançant la visibilització, la crítica constructiva i el coneixement d'uns fets que no ens poden deixar inerts.

Intervenció del cor de la SIUM de Montserrat, interpretant la cançó de "La Font de la Llibertat" de Paco Muñoz el dia de la inauguració.





# LLETRA CANÇÓ: LA FONT (LA LLIBERTAT LA PICAREN) PACO MUÑOZ

Hi ha una font al meu poble,  
està en la "Querència"  
la font s'anomenava:  
"Font de la llibertat".

Escolpit en la pedra  
tenia el seu nom,  
lluny del poble,  
amagada en el camp.

En acabar la guerra  
li picaren el nom, ara sols  
llegireu:  
"Font de la..."

Feia por la paraula  
escolpida en la pedra,  
feia por el concepte  
tan gelat en la font. [...]

Hi ha un ocell d'alt d'un arbre  
que plora aquell nom  
li picaren el ulls  
perquè cante millor

Emborraren la pedra  
i picaren un nom,  
un nom que ara viu lliure  
en el cant de la font.

Les nostres veus,  
companys li podrien fer cor:  
la llibertat la picaren  
però li queda la font  
de l'esforç pur dels hòmens  
que la duem al cor  
de l'esforç pur dels hòmens  
que la duem al cor





**Contingut flora i fauna:**

Sara Olivares (Dept. Biologia IES Alcalans)

**Contingut memòria democràtica:**

Trini Climent (Dept. Informàtica IES Alcalans)

Fonts: <https://memoria.montserrat.es/>

<https://memoriahistoricaieslahoyadebunyor.blogspot.com>

**Disseny i maquetació:**

Trini Climent (Dept. Informàtica IES Alcalans)



# —ALCALANADA—

ORGANITZA:



COL·LABORA:

