



IESALBAL

REUNIÓ INFORMATIVA

Famílies 4t ESO

16 abril

De què parlarem?

1. El nostre centre
2. Per què continuar estudiant?
 2. Criteris per a la promoció i l'obtenció del graduat escolar.
 - 2.1. Consell Orientador
3. Quines alternatives tenim a l'acabar 4t ESO?
4. Què es pot estudiar a l'IES ALBAL?
 - 4.1. Batxillerat
 - 4.2. Cicles formatius
5. Procés d'admissió i matrícula

El nostre centre

- 3 aules d'Informàtica.
- 3 aules de dibuix.
- 2 laboratoris de FQ.
- 1 laboratori de Biologia.
- 2 aules de Música.
- 2 tallers de Tecnologia.
- 4 tallers tècnics de cicles.
- Pavelló esportiu.
- Biblioteca "Maite Boscà".
- Ràdio IES Albal.
- 2 pistes esportives
- 2 aules del futur



El nostre centre

- Aules exteriors.
- 28 aules.
- 4 aules prefabricades.
- Cafeteria.
- Hivernacle.
- Galotxa i Galotxeta



Pigmalió

Tutorització d'alumnat nouvingut per part de l'alumnat de 1r de Batxillerat

Optativa de 4t d'ESO: accions de voluntariat, metodologia d'aprenentatge-servei



Pla lector

- Mitja hora de lectura diària (de 9:40 a 10:10)
- Cal portar material de lectura (llibres, còmics...) de casa (lectura a elecció de l'alumnat)
- Foment de l'hàbit lector, millora en la concentració i comprensió



CONCURS LITERARI 2025 IES ALBAL
DATA LÍMIT PRESENTACIÓ TEXTOS: 9 DE MAIG DE 2025
Els textos hauran de començar amb la frase:
Vaig prometre'm que no ho tornaria a fer/Me prometí que no lo volvería a hacer.




PREMIS PER CATEGORIA:
CATEGORIA 1- Alumnat de 1r, 2n i 3r d'ESO.
CATEGORIA 2- Alumnat de 4t d'ESO, batxillerat i cicles d'FP.
CATEGORIA 3- Professorat.

2024
Concurs LITERARI

CONSULTA LES BASES A WWW.IESALBAL.ES

Termini de presentació dels textos: 9 d'abril de 2024



DPT. CASTELLÀ I VALENCIÀ

CONCURS LITERARI 2023

Departaments de València i de Castellà de l'IES Albal

Tema: MÓN VIRTUAL XARXES SOCIALS

Consulta les bases a www.iesalbal.es

TERMINI DE PRESENTACIÓ 31 DE MARÇ




TEMA: UNA DISTOPIA CLIMÀTICA

Departaments de València i de Castellà de l'IES ALBAL

CONCURS LITERARI 2022

Termini de presentació 27 d'abril 2022



L'IES D'ALBAL PRESENTA

CONCURS LITERARI 2021

CATEGORIES:
1. ALUMNAT DE 1ER A 3ER D'ESO
2. ALUMNAT DE 4 D'ESO, BATX I CICLES

CONSULTA LES BASES PER A PARTICIPAR-HI
2 PREMIS PER CADA CATEGORIA.

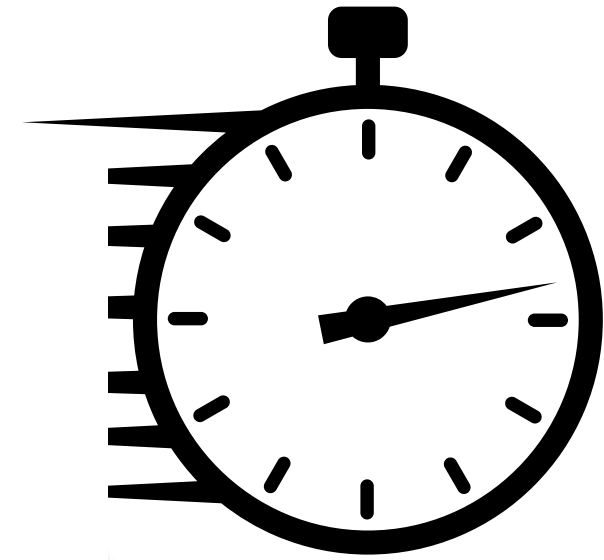
ANIMA'T A ESCRIURE!

TERMINI DE PRESENTACIÓ DELS TEXTOS 31 DE MARÇ 2021

LLIURAMENT DE PREMIS 23 D'ABRIL



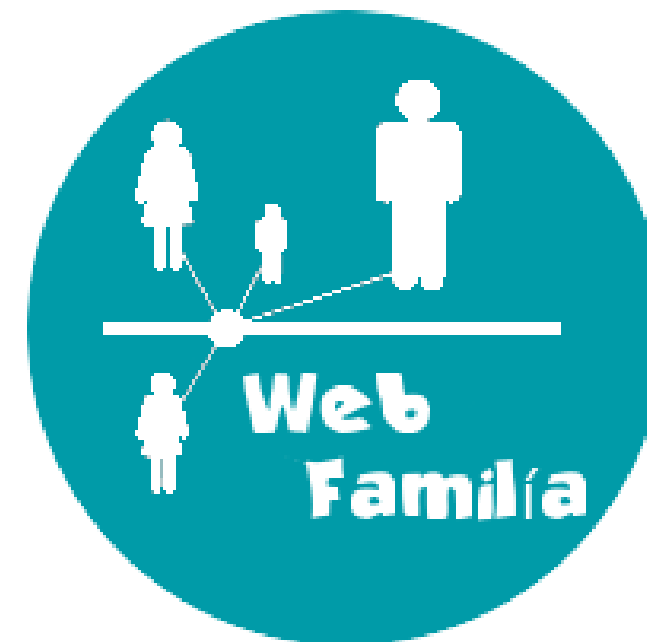
HORARI PROVISIONAL CURS 26-27



	DILLUNS	DIMARTS	DIMECRES	DIJOUS	DIVENDRES	
08:00-08:50						50'
08:50-09:40						50'
09:40-10:10	PLA	LECTOR				30'
10:10-10:40	P	A	T	I		30'
10:40-11:30						50'
11:30-12:20						50'
12:20-13:10						50'
13:10-13:30	P	A	T	I		20'
13:30-14:20						50'
14:20-15:10						50'

Comunicació famílies-docents i informació

- Tutoria i equip docent: Web Família.
- Equip directiu: cita prèvia.
- AMPA: app de l'AMPA de l'IES Albal.
- Web del centre: <http://www.iesalbal.es/>.



Conselleria d'Educació, Universitats i Ocupació

Buscar

Accedir

CENTRE ▾ ENSENYAMENTS ▾ DOCUMENTS DEPARTAMENTS BLOGS PROGRAMES EUROPEUS ▾ PROJECTES ▾ PROTECCIÓ DE DADES INFORMACIÓ FAMÍLIES AMPA

CONSELL ESCOLAR CENTRE DIGITAL COL·LABORATIU (CDC) TAULER INFORMATIU

DEPARTAMENTS DIDÀCTICS



ANGLÉS



BIOLOGIA I
GEOLOGIA



CASTELLÀ



CULTURA
CLÀSSICA



ECONOMIA



EDUCACIÓ FÍSICA



ELECTRICITAT I
ELECTRÒNICA



FILOSOFIA



FOL



FRANCÉS

← AMPA IES ALBAL ☰

BIENVENID@S A LA APP DEL AMPA

24/05/2016

El AMPA ha apostado por seguir mejorando la comunicación con las familias, por lo que ponemos a vuestra disposición esta nueva herramienta de comunicación.

En esta APP encontraréis distintos apartados para que tengáis la información más accesible.

Os avisaremos mediante una notificación instantánea de todo el contenido que actualicemos.

Esperamos que esta nueva forma de comunicación os sea útil.

Un saludo!!!!

© www.appampas.com

Xarxes socials



ies_albal_hort

Seguir ...

163 publicaciones 389 seguidores 31 seguidos

Eco Connectat amb l'IES Albal

pigmalion.iesalbal

Seguir ...

161 publicaciones 458 seguidores 27 seguidos

IES Albal Pigmalion

Cuenta de Pigmalió IES Albal. ❤️ Apoyo socio educativo a menores (1º y 2º ESO). @iesalbal

iesalbal

Seguir ...

383 publicaciones 1696 seguidores 22 seguidos

IES Albal

ies_albal_erasmus_plus

Seguir ...

67 publicaciones 280 seguidores 18 seguidos

IES ALBAL

Ací pots trobar tota la informació de les estades erasmus de L'IES Albal.

mediacio_iesalbal

Seguir ...

44 publicaciones 440 seguidores 305 seguidos

EQUIP DE MEDIACIÓ - IES ALBAL

Equipo formado por alumn@s voluntarios del IES Albal.

Hacemos del instituto un lugar mejor.

Compromiso, voluntariado y mucha diversión.

pigmA lion

Convivència i igualtat. NOF

NORMES D'ORGANITZACIÓ I FUNCIONAMENT (NOF)

- Entrada al centre
- Retards i inassistència
- Ús del mòbil
- Consum de vàper i de begudes energètiques
- Incompliment de les mesures de convivència

PLA D'IGUALTAT I CONVIVÈNCIA

- Comissió de convivència
- Equip de mediació
- Pla d'acció tutorial

ESPAI LLIURE DE MÒBILS



2. Per què continuar estudiant? Importància de la formació

- Sense formació la incorporació al món laboral és molt complicada: taxes d'ocupació molt baixes per als graduats en ESO.
- Elevats requeriments en Formació.
- Condicions laborals precàries.
- Inestabilitat i temporalitat al treball.
- Insatisfacció amb el treball.

2. Criteris per a la promoció i l'obtenció del Graduat Escolar

DECRET 107/2022, de 5 d'agost, del Consell, pel qual s'estableix l'ordenació i el currículum d'Educació Secundària Obligatòria

Article 41. Promoció

1. L'alumne o l'alumna ha de promocionar de curs quan l'equip docent considere que la naturalesa de les matèries no superades li permet seguir amb èxit el curs següent i s'estime que té expectatives favorables de recuperació i que aquesta promoció beneficiarà la seua evolució acadèmica. En tot cas, promocionarà qui haja superat les matèries àmbits cursats o tinga avaluació negativa en una o dues matèries.

DECRET 107/2022, de 5 d'agost, del Consell, pel qual s'estableix l'ordenació i el currículum d'Educació Secundària Obligatòria

Article 41. Promoció

2. Quan un alumne o una alumna tinga més de dues matèries no superades, les decisions sobre la seua promoció d'un curs a un altre seran adoptades, de manera col·legiada, per l'equip docent, atenent la consecució dels objectius, el grau d'adquisició de les competències establides i la valoració de les mesures que afavorisquen el progrés de l'alumne o l'alumna. Aquestes decisions s'adoptaran per majoria simple i, en cas d'empat, caldrà considerar el vot de qualitat del tutor o tutora del curs

DECRET 107/2022, de 5 d'agost, del Consell, pel qual s'estableix l'ordenació i el currículum d'Educació Secundària Obligatòria

Article 41. Promoció

5. La permanència en el mateix curs s'ha de considerar una mesura de caràcter excepcional que només cal adoptar després d'haver esgotat les mesures ordinàries de reforç i suport per a solucionar les dificultats d'aprenentatge de l'alumne o l'alumna. En tot cas, l'alumne o l'alumna podrà romandre en el mateix curs una única vegada i dues vegades com a màxim al llarg de l'ensenyament obligatori. És a dir, el nombre màxim de repeticions entre l'etapa d'educació primària i l'etapa d'educació secundària obligatòria és de dues

DECRET 107/2022, de 5 d'agost, del Consell, pel qual s'estableix l'ordenació i el currículum d'Educació Secundària Obligatòria

Article 41. Promoció

6. De manera excepcional, es podrà romandre un segon any en el 4t curs, encara que s'haja esgotat el màxim de permanència, sempre que l'equip educatiu considere que esta mesura afavoreix l'adquisició de les competències establides per a l'etapa. En este cas es podrà prolongar un any el límit d'edat al qual es refereix l'article 4.2 de la Llei orgànica 2/2006, de 3 de maig.

DECRET 107/2022, de 5 d'agost, del Consell, pel qual s'estableix l'ordenació i el currículum d'Educació Secundària Obligatòria

Article 42. Titulació

1. Obtindrà el títol de graduat o graduada en educació secundària obligatòria l'alumne o l'alumna que, en acabar l'educació secundària obligatòria, segons el parer de l'equip educatiu, haja assolit les competències clau establides en el perfil d'eixida, sense perjudici del que s'estableix en l'article 29.3 d'aquest decret sobre els referents de l'avaluació en el cas de l'alumnat amb necessitats educatives especials.
2. Les decisions sobre l'obtenció del títol han de ser adoptades de manera col·legiada per l'equip educatiu de l'alumne o l'alumna. Estes decisions s'han d'adoptar per majoria simple i en cas d'empat cal considerar el vot de qualitat del tutor o tutora del curs.

Article 47. Consell Orientador

Igualment, l'alumnat de 4t curs d'educació secundària obligatòria o, si és el cas, en concloure la seua escolarització, ha de rebre un consell orientador individualitzat que incloga una proposta sobre l'opció o opcions acadèmiques, formatives o professionals que es consideren més convenients, d'acord amb els termes establits en l'annex XVI d'aquest decret. Este consell orientador té per objecte que tot l'alumnat trobe una opció adequada per al seu futur formatiu



D	RECOMANACIÓ ACADEMICOPROFSSIONAL RECOMENDACIÓN ACADÉMICO-PROFESIONAL	
<input type="checkbox"/> Titula ⁽²⁾		
<input type="checkbox"/> Cursar Ensenyaments Professionals ⁽³⁾ <i>Cursar Enseñanzas Profesionales</i>	<input type="checkbox"/> Cursar Batxillerat ⁽⁴⁾ <i>Cursar Bachillerato</i>	
<input type="checkbox"/> No titula ⁽²⁾		
<input type="checkbox"/> Cursar 4t curs de l'ESO en un programa PR4 / <i>Cursar 4º curso de la ESO en un programa PR4</i> <input type="checkbox"/> Cursar un cicle formatiu de grau bàsic / <i>Cursar un ciclo formativo de grado básico</i> <input type="checkbox"/> Romandre un any més en 4t curs de l'ESO amb mesures de reforç / <i>Permanecer un año más en 4º curso de la ESO con medidas de refuerzo</i> <input type="checkbox"/> Presentar-se a la prova d'accés a un cicle de grau mitjà / <i>Presentarse a la prueba de acceso a un ciclo de grado medio</i>		



3. Quines alternatives tenim a l'acabar 4t ESO?

Batxillerat

Formació preparatòria per estudiar a la universitat o cicles superiors.

Cicles formatius

Formació tècnica i professional per a inserir-se en el món laboral o per a seguir estudiant.

Altres

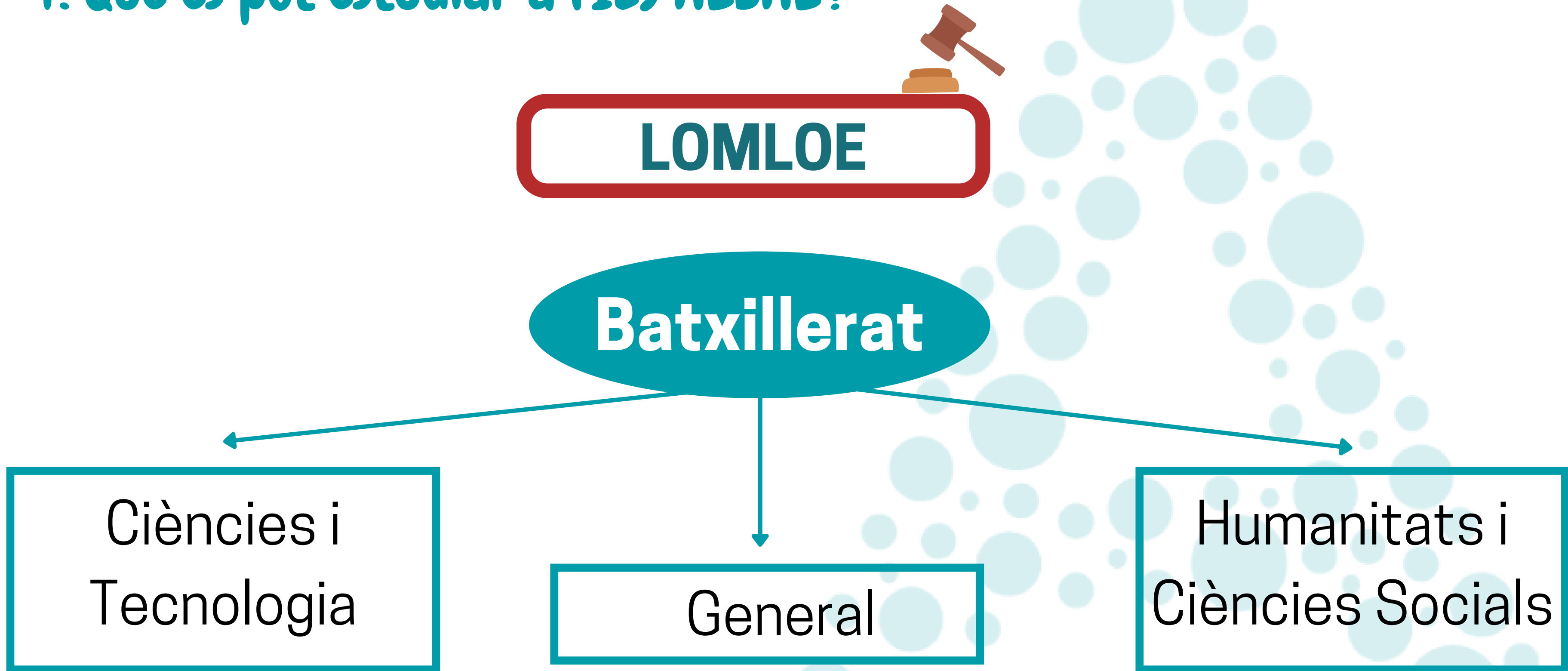
Món laboral.
Cursos del LABORA.

4. Què es pot estudiar a l'IES ALBAL?

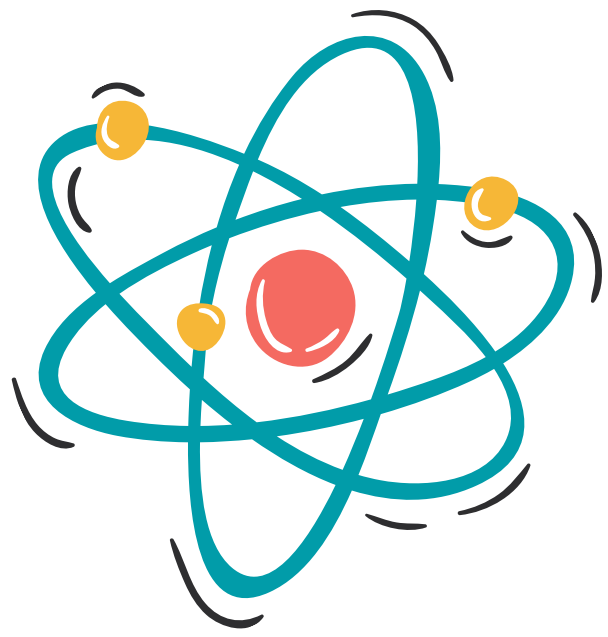
Batxillerat

- Postobligatòria: entre els 16 i els 18 anys.
- Dos cursos: 1r i 2n.
- Finalitats:
 - Proporcionar formació, maduresa intel·lectual i humana, coneixements, habilitats i actituds que permeten desenvolupar funcions socials i incorporar-se a la vida activa amb responsabilitat i aptitud. Així mateix, aquesta etapa haurà de permetre l'adquisició i l'assoliment de les competències indispensables per al futur formatiu i professional, i capacitar per a l'accés a l'educació superior.
 - Preparar per a l'itinerari acadèmic professional posterior, proporcionar una sòlida cultura integral i aportar interès pel coneixement, pel treball i per l'aprenentatge i rigor en la feina.

4. Què es pot estudiar a l'IES ALBAL?

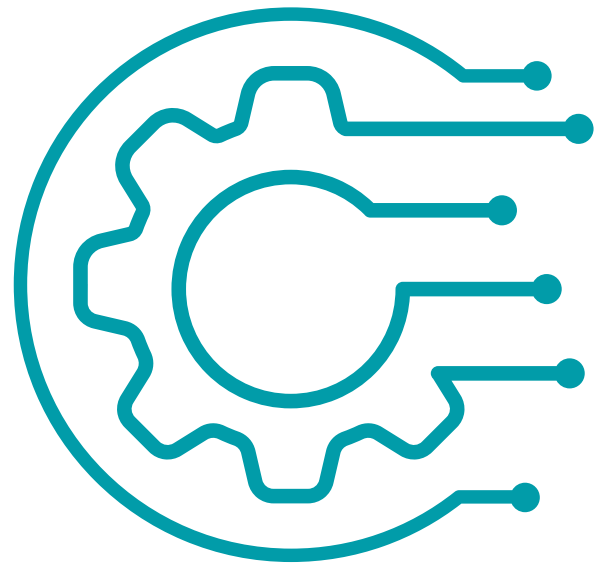


Les combinacions d'algunes de les **matèries de modalitat (en roig)** es faran en funció de les necessitats organitzatives i horàries del centre



1

Ciències i Tecnologia



COMUNS

- Filosofia (3h)
- Llengua Castellana i Literatura (3h)
- Llengua Valenciana i Literatura (3h)
- Anglès (3h)
- Educació Física (3h)
- Tutoria (1h)

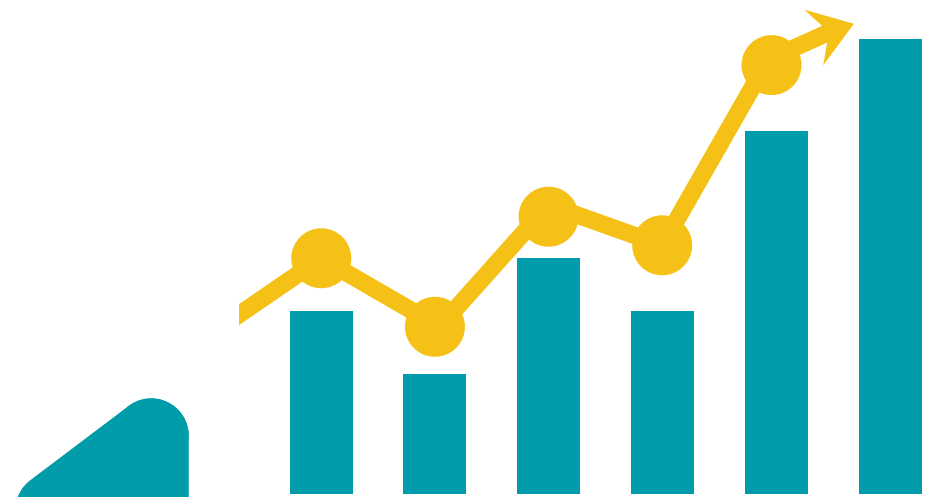
MODALITAT

- Matemàtiques I (4h)
- Física i Química (4h)

Triar-ne 1 (4h):

- Biologia, Geologia i Ciències Ambientals
- Dibuix tècnic I
- Tecnologia i Enginyeria I

- **OPTATIVES (4h)**



Humanitats i Ciències Socials



COMUNS

- Filosofia (3h)
- Llengua Castellana i Literatura (3h)
- Llengua Valenciana i Literatura (3h)
- Anglès (3h)
- Educació Física (3h)

- Tutoria (1h)

Triar-ne 1 (4h):

- Matemàtiques aplicades a les Ciències Socials I (4h)
- Llatí I (4h)

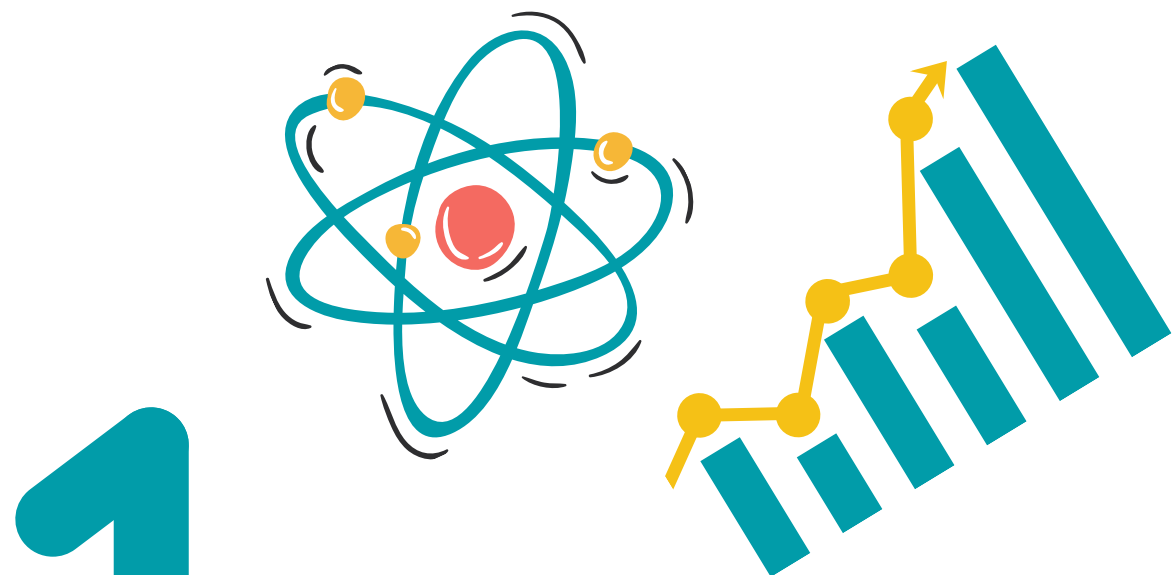
Triar-ne 1 (4h):

- Economia
- Literatura Universal

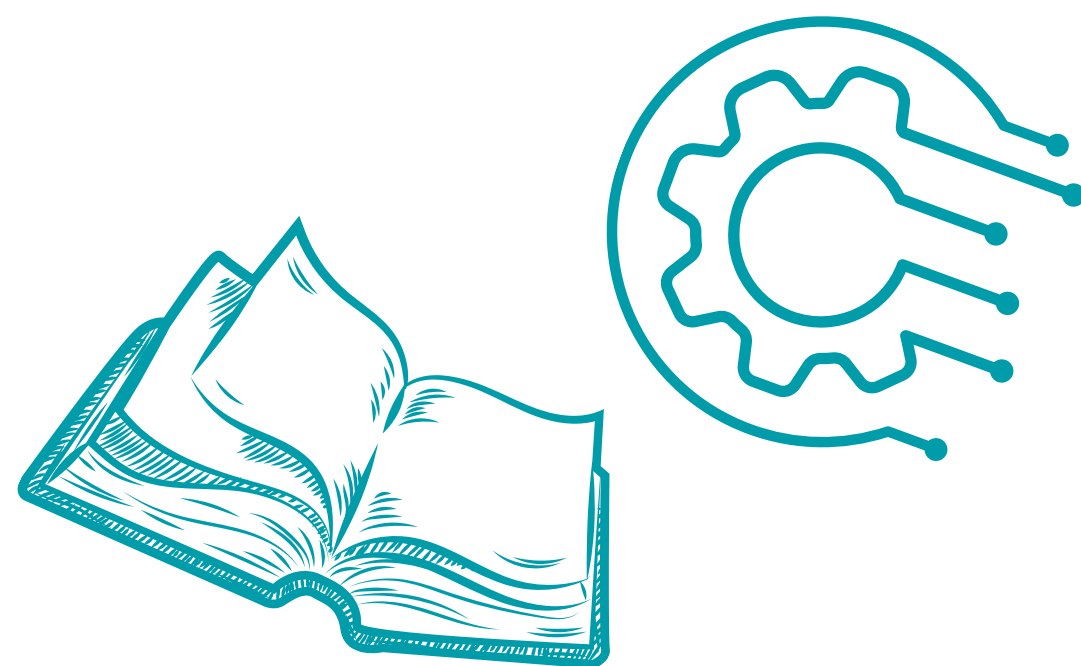
Triar-ne 1 (4h):

- Grec I (4h)
- Història del món contemporani

• OPTATIVES (4h)



1
General



COMUNS

- Filosofia (3h)
- Llengua Castellana i Literatura (3h)
- Llengua Valenciana i Literatura (3h)
- Anglès (3h)
- Educació Física (3h)

- Tutoria (1h)

MODALITAT

- Matemàtiques Generals (4h)
- Economia, emprenedoria i activitat empresarial (4h)

Triar-ne 1 (4h):

- Biologia, Geologia i Ciències Ambientals
- Dibuix tècnic I
- Tecnologia i Enginyeria I
- Història del Món Contemporani

- **OPTATIVES** (4h)

Cicles formatius

GRAU MITJÀ

Tècnic en
Instal·lacions
Elèctriques i
Automàtiques



GRAU SUPERIOR

Tècnic Superior en
Automatització i
Robòtica industrial

Cicles formatius

GRAU MITJÀ

- Duració 2 anys
- Títol Tècnic
- Accés: Títol ESO, FP Grau Bàsic, Prova accés (17 anys o més)

GRAU SUPERIOR

- Duració 2 anys
- Títol Tècnic Superior
- Accés: Títol Batxillerat, Títol Tècnic, Prova accés (19 anys o més)



GRAU MITJÀ: Tècnic en Instal·lacions Elèctriques i Automàtiques

1

Inglés profesional GM	2	68
Automatismos industriales	8	266
Electrónica	3	100
Electrotecnia	6	200
Instalaciones eléctricas interiores	8	266
Itinerario personal para la empleabilidad I	3	100
	30	1.000

2

Instalaciones de distribución	5	166
Infraestructuras comunes de telecomunicación en viviendas y edificios	4	133
Instalaciones domóticas	5	166
Instalaciones solares fotovoltaicas	2	67
Máquinas eléctricas	4	133
Itinerario personal para la empleabilidad II	3	100
Módulo optativo	3	100
Sostenibilidad aplicada al sistema productivo	1	34
Digitalización aplicada al sistema productivo GM	1	34
Proyecto intermodular	2	67
	30	1.000
	60	2.000

GRAU SUPERIOR: Tècnic Superior en Automatismes i Robòtica

1

Inglés profesional GS	2	68
Sistemas eléctricos, neumáticos e hidráulicos	4	133
Sistemas secuenciales programables	5	166
Sistemas de medida y regulación	4	133
Sistemas de potencia	5	166
Documentación técnica	3	100
Informática industrial	3	100
Itinerario personal para la empleabilidad I	3	100
Proyecto intermodular de automatización y robótica industrial	1	34

30 1.000

2

Sistemas programables avanzados	4	133
Robótica industrial	3	100
Comunicaciones industriales	6	200
Integración de sistemas de automatización industrial	6	200
Itinerario personal para la empleabilidad II	3	100
Proyecto intermodular de automatización y robótica industrial	3	99
Módulo optativo	3	100
Digitalización aplicada al sistema productivo GS	1	34
Sostenibilidad aplicada al sistema productivo	1	34

30 1.000

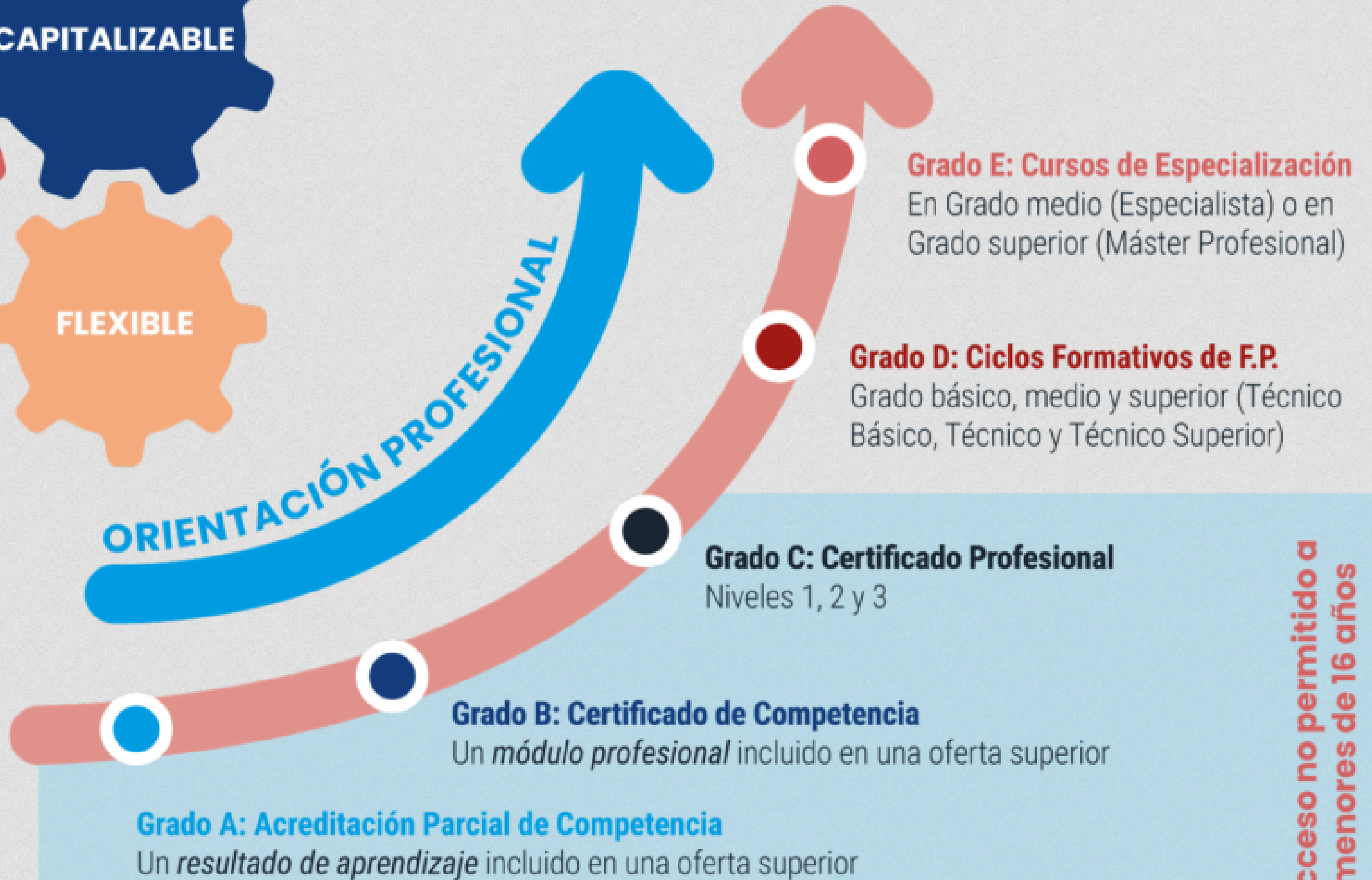
60 2.000

APRENDIZAJE A LO LARGO DE LA VIDA



CATÁLOGO NACIONAL DE ESTÁNDARES DE COMPETENCIA

ORIENTACIÓN PROFESIONAL



Acceso no permitido a menores de 16 años

5. Procés d'admissió i matrícula

Plataforma telemàtica per a fer el procediment d'admissió:

Adminova.gva.es

(A PARTIR DEL 21/05/2026)

🔌 CONFIRMACIÓN DE PLAZA

INFANTIL +
A PARTIR DEL XX/XX

PRIMARIA +
A PARTIR DEL XX/XX

ESO +
A PARTIR DEL XX/XX

BACHILLERATO +
A PARTIR DEL XX/XX

BACHILLERATO +
A PARTIR DEL XX/XX

EOI +
A PARTIR DEL XX/XX

ENSEÑANZAS DEPORTIVAS +
A PARTIR DEL XX/XX

MÚSICA Y DANZA +
A PARTIR DEL XX/XX

CICLOS DE ARTES PLÁSTICAS Y DISEÑO +
A PARTIR DEL XX/XX

PROCÉS D'ADMISSIÓ

FASE ORDINÀRIA

- **Presentació telemàtica de sol·licituds d'admissió: del 21 de maig a l'1 de juny**
- Validació de les sol·licituds: de l'1 al 5 de juny
- Baremació de les sol·licituds: de l'1 a l'10 de juny
- Presentació requisit acadèmic: del 15 de juny al 29 de juny i del 1 al 7 de juliol
- Publicació de vacants / Resultat definitiu: 1 de juliol
- Presentació telemàtica de reclamacions: fins el 3 de juliol (23:59 h)
- Matrícula presencial: del 9 al 15 de juliol
- Matrícula telemàtica: del 9 al 14 de juliol
- Matrícula lista espera: del 16 al 21 de juliol

PROCÉS D'ADMISSIÓ

FASE EXTRAORDINÀRIA

Suposarà participar en un segon torn per a poder sol·licitar els llocs que han quedat vacants després de la finalització de la fase ordinària.

Qui participa?

- Persones que havent participat en la fase ordinària del procés d'admissió no hagueren obtingut plaça escolar en cap dels centres sol·licitats i no disposen d'un lloc escolar en el seu municipi o zona d'escolarització establida.
- Alumnat que requerisquen obtindre un lloc escolar de manera sobrevinguda en la localitat i que no hagen pogut presentar la sol·licitud en el període de fase ordinària.
- Sol·licitants que han sigut exclosos de la fase ordinària en generar una duplicitat per confirmar plaça en el centre adscrit i participar voluntàriament en el procés d'admissió.

- Publicació vacants: 23 de juliol
- **Presentació de sol·licituds: del 23 fins al 27 de juliol.**
- Validació de les sol·licituds: 27 i 28 de juliol.
- Baremació de les sol·licituds: del 27 al 29 de juliol.
- Resultat definitiu: 31 de juliol.
- Matrícula telemàtica o presencial: del 1 al 3 de setembre
- Matrícula llista d'espera: del 4 al 7 de setembre

