

IES ALBAL

Reunió informativa
i orientativa 4t ESO



De què parlarem?

1. Per què continuar estudiant?
2. Criteris per a la promoció i l'obtenció del graduat escolar.
 - 2.1. Consell Orientador
3. Quines alternatives tenim a l'acabar 4t ESO?
4. Què es pot estudiar a l'IES ALBAL?
 - 4.1. Batxillerat
 - 4.2. Cicles formatius
5. Procés d'admissió i matrícula



1. Per què continuar estudiant? Importància de la formació

- Sense formació la incorporació al món laboral és molt complicada: taxes d'ocupació molt baixes per als graduats en ESO.
- Elevats requeriments en Formació.
- Condicions laborals precàries.
- Inestabilitat i temporalitat al treball.
- Insatisfacció amb el treball.



2. Criteris per a la promoció i l'obtenció del Graduat Escolar

DECRET 107/2022, de 5 d'agost, del Consell, pel qual s'estableix l'ordenació i el currículum d'Educació Secundària Obligatòria

Article 41. Promoció

1. L'alumne o l'alumna ha de promocionar de curs quan l'equip docent considere que la naturalesa de les matèries no superades li permet seguir amb èxit el curs següent i s'estime que té expectatives favorables de recuperació i que aquesta promoció beneficiarà la seua evolució acadèmica. En tot cas, promocionarà qui haja superat les matèries àmbits cursats o tinga avaluació negativa en una o dues matèries.



DECRET 107/2022, de 5 d'agost, del Consell, pel qual s'estableix l'ordenació i el currículum d'Educació Secundària Obligatòria

Article 41. Promoció

2. Quan un alumne o una alumna tinga més de dues matèries no superades, les decisions sobre la seua promoció d'un curs a un altre seran adoptades, de manera col·legiada, per l'equip docent, atenent la consecució dels objectius, el grau d'adquisició de les competències establides i la valoració de les mesures que afavorisquen el progrés de l'alumne o l'alumna. Aquestes decisions s'adoptaran per majoria simple i, en cas d'empat, caldrà considerar el vot de qualitat del tutor o tutora del curs



DECRET 107/2022, de 5 d'agost, del Consell, pel qual s'estableix l'ordenació i el currículum d'Educació Secundària Obligatòria

Article 41. Promoció

5. La permanència en el mateix curs s'ha de considerar una mesura de caràcter excepcional que només cal adoptar després d'haver esgotat les mesures ordinàries de reforç i suport per a solucionar les dificultats d'aprenentatge de l'alumne o l'alumna. En tot cas, l'alumne o l'alumna podrà romandre en el mateix curs una única vegada i dues vegades com a màxim al llarg de l'ensenyament obligatori. És a dir, el nombre màxim de repeticions entre l'etapa d'educació primària i l'etapa d'educació secundària obligatòria és de dues



DECRET 107/2022, de 5 d'agost, del Consell, pel qual s'estableix l'ordenació i el currículum d'Educació Secundària Obligatòria

Article 41. Promoció

6. De manera excepcional, es podrà romandre un segon any en el 4t curs, encara que s'haja esgotat el màxim de permanència, sempre que l'equip educatiu considere que esta mesura afavoreix l'adquisició de les competències establides per a l'etapa. En este cas es podrà prolongar un any el límit d'edat al qual es refereix l'article 4.2 de la Llei orgànica 2/2006, de 3 de maig.



DECRET 107/2022, de 5 d'agost, del Consell, pel qual s'estableix l'ordenació i el currículum d'Educació Secundària Obligatòria

Article 42. Titulació

1. Obtindrà el títol de graduat o graduada en educació secundària obligatòria l'alumne o l'alumna que, en acabar l'educació secundària obligatòria, segons el parer de l'equip educatiu, haja assolit les competències clau establides en el perfil d'eixida, sense perjudici del que s'estableix en l'article 29.3 d'aquest decret sobre els referents de l'avaluació en el cas de l'alumnat amb necessitats educatives especials.
2. Les decisions sobre l'obtenció del títol han de ser adoptades de manera col·legiada per l'equip educatiu de l'alumne o l'alumna. Estes decisions s'han d'adoptar per majoria simple i en cas d'empat cal considerar el vot de qualitat del tutor o tutora del curs.



Article 47. Consell Orientador

Igualment, l'alumnat de 4t curs d'educació secundària obligatòria o, si és el cas, en concloure la seua escolarització, ha de rebre un consell orientador individualitzat que incloga una proposta sobre l'opció o opcions acadèmiques, formatives o professionals que es consideren més convenients, d'acord amb els termes establits en l'annex XVI d'aquest decret. Este consell orientador té per objecte que tot l'alumnat trobe una opció adequada per al seu futur formatiu



D	RECOMANACIÓ ACADEMICOPROFSSIONAL RECOMENDACIÓN ACADÉMICO-PROFESIONAL
<input type="checkbox"/> Titula ⁽²⁾	
<input type="checkbox"/> Cursar Ensenyaments Professionals ⁽³⁾ <i>Cursar Enseñanzas Profesionales</i>	<input type="checkbox"/> Cursar Batxillerat ⁽⁴⁾ <i>Cursar Bachillerato</i>
<input type="checkbox"/> No titula ⁽²⁾	
<input type="checkbox"/> Cursar 4t curs de l'ESO en un programa PR4 / <i>Cursar 4º curso de la ESO en un programa PR4</i> <input type="checkbox"/> Cursar un cicle formatiu de grau bàsic / <i>Cursar un ciclo formativo de grado básico</i> <input type="checkbox"/> Romandre un any més en 4t curs de l'ESO amb mesures de reforç / <i>Permanecer un año más en 4º curso de la ESO con medidas de refuerzo</i> <input type="checkbox"/> Presentar-se a la prova d'accés a un cicle de grau mitjà / <i>Presentarse a la prueba de acceso a un ciclo de grado medio</i>	

3. Quines alternatives tenim a l'acabar 4t ESO?

Batxillerat

Formació preparatòria per estudiar a la universitat o cicles superiors.

**Cicles
formatius**

Formació tècnica i professional per a inserir-se en el món laboral o per a seguir estudiant.



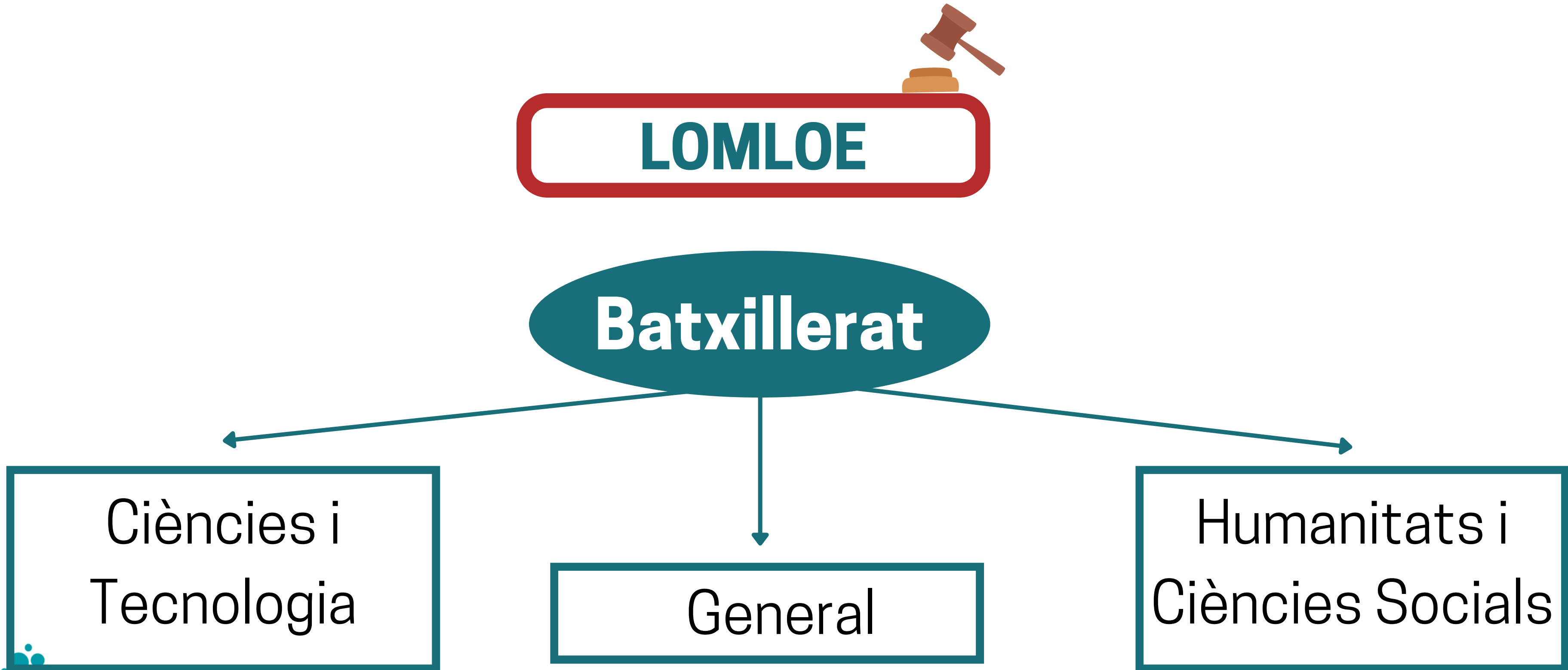
4. Què es pot estudiar a l'IES ALBAL?

Batxillerat

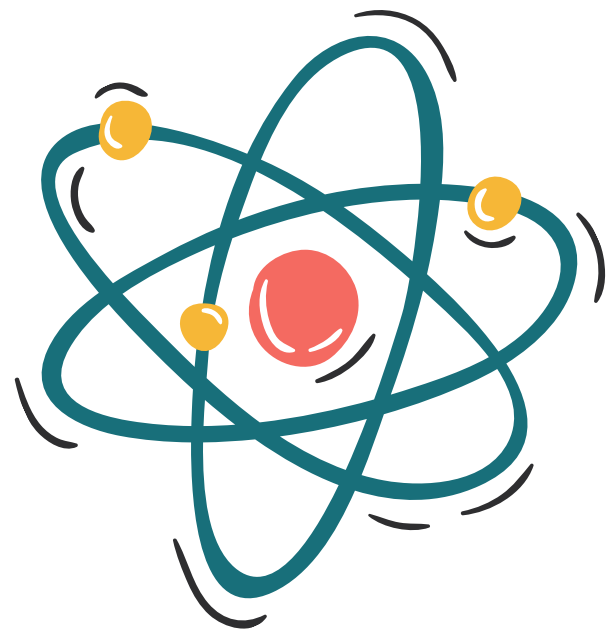
- Postobligatòria: entre els 16 i els 18 anys.
- Dos cursos: 1r i 2n.
- Finalitats:
 - Proporcionar formació, maduresa intel·lectual i humana, coneixements, habilitats i actituds que permeten desenvolupar funcions socials i incorporar-se a la vida activa amb responsabilitat i aptitud. Així mateix, aquesta etapa haurà de permetre l'adquisició i l'assoliment de les competències indispensables per al futur formatiu i professional, i capacitar per a l'accés a l'educació superior.
 - Preparar per a l'itinerari academicoprofessional posterior, proporcionar una sòlida cultura integral i aportar interès pel coneixement, pel treball i per l'aprenentatge i rigor en la feina.



4. Què es pot estudiar a l'IES ALBAL?

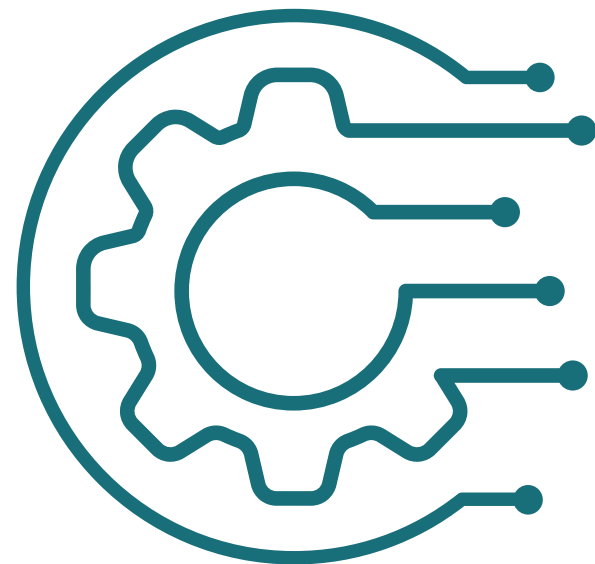


Les combinacions d'algunes de les **matèries de modalitat (en roig)** es faran en funció de les necessitats organitzatives i horàries del centre



1

Ciències i
Tecnologia



COMUNS

- Filosofia (3h)
- Llengua Castellana i Literatura (3h)
- Llengua Valenciana i Literatura (3h)
- Anglès (3h)
- Educació Física (2h)

MODALITAT

- Matemàtiques I (4h)

Triar-ne 2:

- Biologia, Geologia i Ciències Ambientals
- Dibuix tècnic
- Física i Química
- Tecnologia i Enginyeria
- **Optatives**





Humanitats i Ciències Socials



COMUNS

- Filosofia (3h)
- Llengua Castellana i Literatura (3h)
- Llengua Valenciana i Literatura (3h)
- Anglès (3h)
- Educació Física (2h)

MODALITAT

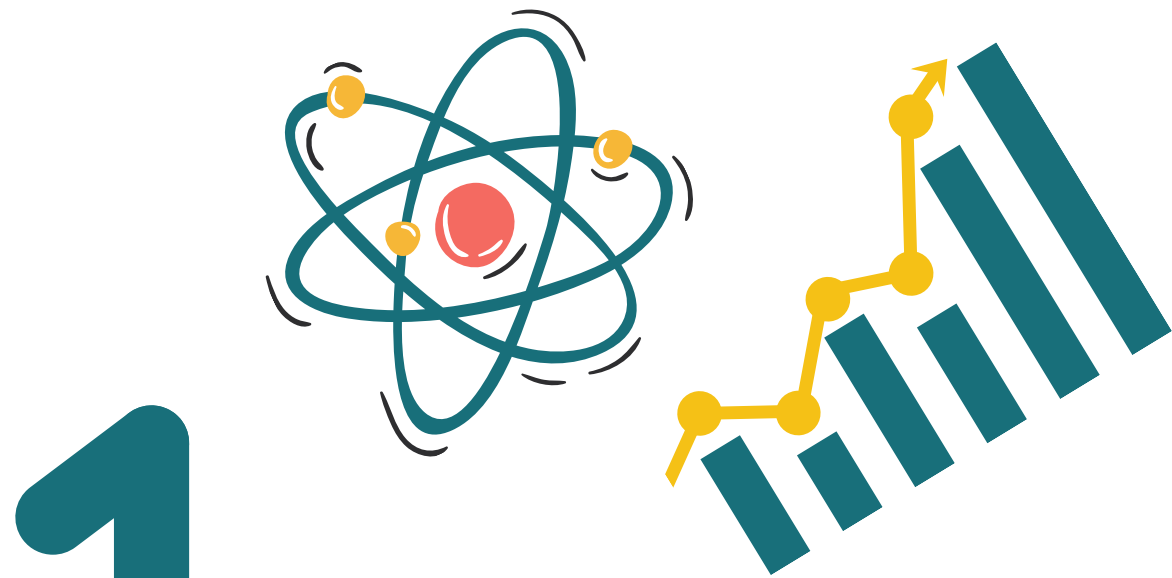
- Llatí o Matemàtiques Aplicades a les CCSS I

Triar-ne 2:

- Economia.
- Grec
- Història del Món Contemporani
- Literatura Universal

- **Optatives**





General

COMUNS

- Filosofia (3h)
- Llengua Castellana i Literatura (3h)
- Llengua Valenciana i Literatura (3h)
- Anglès (3h)
- Educació Física (2h)

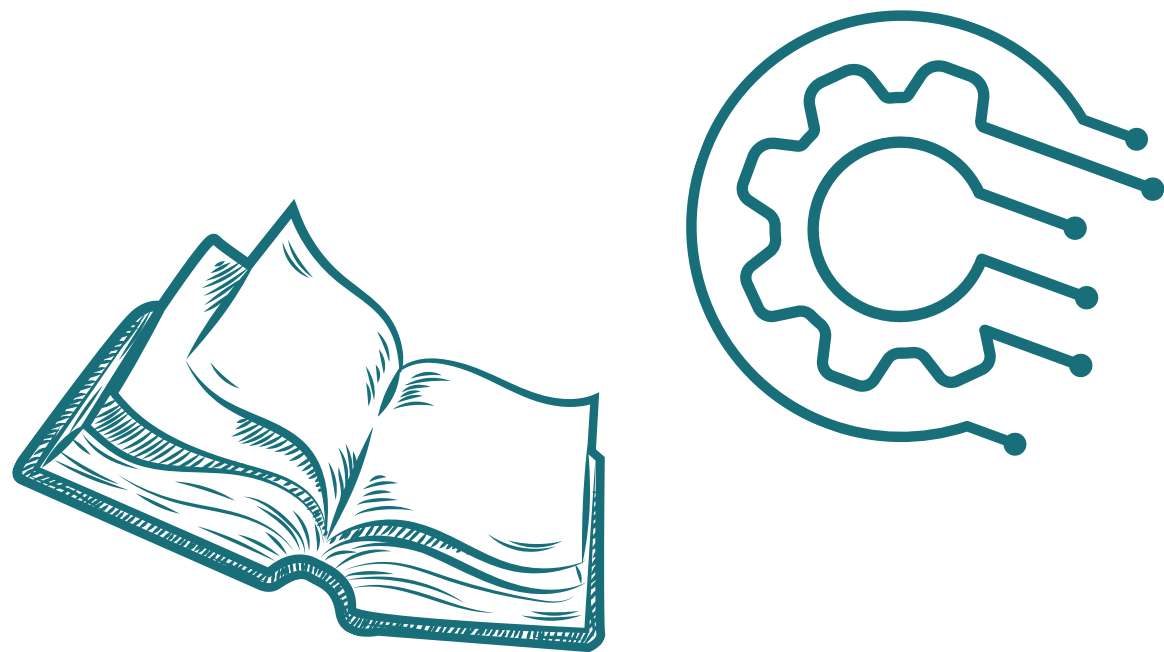
MODALITAT

- Matemàtiques Generals

Triar-ne 2:

- Economia, Emprenedoria i Activitat Empresarial.
- Dibuix Tècnic I, Física i Química, Biologia, Geologia i Ciències Ambientals o Tecnologia i Enginyeria I.

- **Optatives**



Llengua vehicular

ACTUALMENT

51,51%

17 hores

Valencià

27,27%

9 hores

Llengua
estrangera

21,21%

6 hores

Castellà





Matí

32 HORES

	Dilluns	Dimarts	Dimecres	Dijous	Divendres
8:00 - 8:55	1	8	15	22	29
8:55 - 9:50	2	9	16	23	30
9:50 - 10:45	3	10	17	24	31
10:45 - 11:15					
11:15 - 12:10	4	11	18	25	32
12:10 - 13:05	5	12	19	26	
13:05 - 14:00	6	13	20	27 (TUTORIA)	
14:00 - 14:20					
14:20 - 15:15	7	14	21	28	





Vesprada

32 HORES

	Dilluns	Dimarts	Dimecres	Dijous	Divendres
13:05 - 14:00				21 (Tutoria)	
14:00 - 14:20					
14:20 - 15:15	1	8	14	22	28
15:15 - 16:05	2	9	15	23	29
16:05 - 16:25					
16:25 - 17:15	3	10	16	24	30
17:15 - 18:05	4	11	17	25	31
18:05 - 18:55	5	12	18	26	32
18:55 - 19:15					
19:15 - 20:05	6	13	19	27	
20:05 - 20:55	7		20		



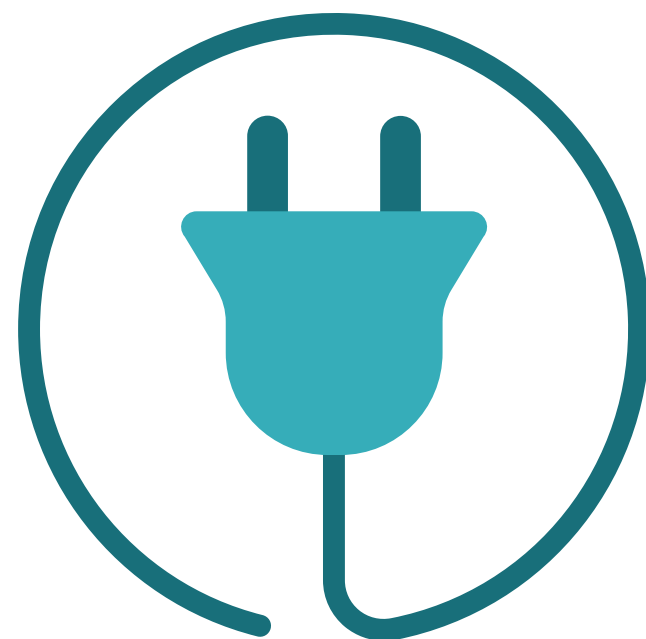
Cicles formatius

GRAU MITJÀ

Tècnic en
Instal·lacions
Elèctriques i
Automàtiques

GRAU SUPERIOR

Tècnic Superior
en Automatismes
i Robòtica



CURS 22-23

Agrupats per famílies	Nivell	Curs	MÒDULS EN VALENCIÀ	Hores	MÒDULS EN CASTELLÀ	Hores	MÒDULS EN LE	Hores
Cicle Formatiu de Grau Mitjà de Instal·lacions Elèctriques i Automatismes	1r	2021-22	Automatismes Industrials (8h) Instal·lacions Elec. d'Interior (8h)	16	Electrotècnia (6h) Electrònica (3h) FOL (3h)	12	Technical English (2h)	2
	2n	2021-22	Màquines Elèctriques (5h) Fotovoltaica (3h) Instal·lacions Domòtiques (6)	14	Infraestructures C. de Telec. (5h) Instal·lacions de Distribució (6h)	11	Technical English (2h) Empresa (3h)	5



5. Procés d'amissió i matrícula

BATXILLERAT

- Publicació de vacants: 3 de maig.
- Presentació de sol·licituds: del 4 al 12 de maig.
- Llistes provisionals: 13 de juliol.
- Llistes definitives: 24 de juliol.
- Matrícula telemàtica: del 24 al 27 de juliol.

CICLES FORMATIUS

- Presentació de sol·licituds: del 22 al 30 de maig.
- Publicació de vacants: 4 de juliol.
- Llistes provisionals: 7 de juliol.
- Llistes definitives: 20 de juliol.
- Matrícula telemàtica : del 20 al 26 de juliol.



Dubtes i preguntes?
Torn obert



