

IES Albal
curs 2021-2022

Pla de convivència i igualtat

Índex

1. El nostre centre. Diagnòstic de l'estat de la igualtat i la convivència en el centre.....	3
2. Legislació que regula el Pla de Convivència i Igualtat a l'IES Albal.....	5
3. Composició i pla d'actuació de la comissió d'igualtat i convivència	6
4. Detecció de necessitats i planificació d'accions de formació en la matèria de convivència adreçades a la comunitat.....	7
5. Accions per a la consecució d'una escola igualitària i coeducadora.....	8
6. Mesures i accions orientades a la sensibilització, informació i promoció de la convivència positiva, la prevenció de conflictes, el respecte a la diversitat, al foment de la integració de la diversitat afectiva i sexual, identitats i/o expressions de gènere i intersexualitat per a aconseguir un clima educatiu adequat al centre.....	10
7. Contextualització dels protocols d'igualtat i convivència.....	18
7.1. Absentisme escolar	
7.2. Autolesions i conductes de suïcidi	
7.3. Protocol acollida alumnat nouvingut.	
7.4. Protocol acompanyament per a garantir l'identitat.	
7.5. Atenció sanitària	
7.6. Prevenció i detecció salut mental.	
7.7. Assetjament escolar i ciberassetjament. Intimidació d'alumnes.	
7.8. Conductes que alteren la convivència.	
7.9. Maltractament infantil.	
7.10. Violència de gènere.	
8. Procediments d'actuació i intervenció previstos en el reglament de règim intern del centre.....	45
9. Procediment per a articular la col·laboració amb entitats i institucions de l'entorn en el pla d'igualtat i convivència.....	48
10. Estratègies i criteris per a realitzar la difusió, el seguiment i l'avaluació del pla d'igualtat i convivència en el marc del PEC.....	49

1. EL NOSTRE CENTRE. DIAGNÒSTIC DE L'ESTAT DE LA IGUALTAT I LA CONVIVÈNCIA

L'IES d'Albal és l'únic centre d'educació secundària, batxillerat i cicles formatius de la localitat que compta amb 1050 alumnat, aproximadament, amb una edat de compresa entre el 12 i l'edat adulta. Si bé, la conflictivitat sol donar-se majoritàriament a l'etapa secundària.

El gruix de l'alumnat del centre procedeix d'Albal i un petit percentatge ve de Beniparrell (al voltant de 30 alumnes). Així doncs, amb aquest gran nombre d'alumnat, la tipologia del mateix és molt diversa: alumnat treballador, amb motivació per l'estudi; uns altres que necessiten un suport i supervisió permanent de pares, tutors i professorat perquè es comporten adequadament; altres que rebutgen el sistema educatiu, i que, si funcionen, és gràcies a mesures especials, algunes de caràcter coercitiu; i que, si funcionen, és gràcies a mesures especials, algunes de caràcter coercitiu; i un petit grup absentista que malgrat l'ajuda i la insistència del centre i de serveis socials, no s'adapta al sistema educatiu.

Per tot això, la convivència del nostre centre necessita de plans d'actuacions concrets (Pla d'acció tutorial, codocència, atenció a la diversitat, equip de mediació, Pigmalió i accions de compensatòria amb el projecte "Imagina Albal", PAE, PASE i PAC) que garanteixen un desenvolupament positiu dels drets i deures de tota la comunitat educativa. Ara bé, els conflictes entre persones són inherents a la vida comunitària i a les relacions socials. Tractar d'eliminar-los és, segurament, una tasca condemnada al fracàs. No obstant, podem dir que alguns conflictes es poden previndre, en altres casos poden eliminar-se les situacions de risc, poden promoure's conductes prosocials... Però, sobretot, han d'acordar-se formes i mètodes de solucionar-los eliminant la utilització de la violència.

Encara que als últims cursos, en el nostre Institut no han existit greus problemes de convivència, i podem afirmar que el clima del Centre és positiu i el sistema de relacions, tant dins dels diferents sectors de la Comunitat Educativa, com entre ells, és correcte i respectuós, no podem obviar que un cert índex de conflictivitat (al voltant d'un 10% de l'alumnat) es presenta com un element més o menys fix al centre. D'altra banda, les xarxes socials s'estan convertint en el punt de partida de la conflictivitat i provoca que el conflicte produït fora del centre tinga repercussió i continuïtat en ell i, per tant, cal que s'ensenyem a fer-li front.

El tipus de conducta problemàtica més freqüent i que correspon generalment a l'alumnat de primer cicle d'ESO, té a veure amb el que seguint el *Decret 39/2008, de 4 d'abril, del Consell, sobre la convivència en el centres docents no universitaris sostinguts amb fons públics i sobre els drets i deures de l'alumnat, pares, mares, tutors o tutores, professorat i personal d'administració i servicis s'anomenen "Conductes contràries a les normes de convivència del centre educatiu" (Cap. II, art. 35). Estos comportaments s'esmenen fonamentalment amb el diàleg i amb l'aplicació de les mesures correctores que el RRI contempla per a estos casos.*

La majoria d'estes conductes són comportaments disruptius a l'aula, que impedeixen que la classe es desenvolupe amb normalitat, interrompent al professorat, inclòs faltant-li al respecte. És alumnat, d'altra banda, que en general no mostren cap interès per les matèries impartides, han repetit curs alguna vegada al llarg de la seua escolaritat, presenten trastorns d'aprenentatge, acumulen un significatiu retard escolar, i en alguns casos manifesten trastorns importants de conducta. L'edat d'aquestos sol estar entre els 12 i 15 anys, i, generalment, esperen arribar a l'edat que els permeta abandonar l'ensenyança obligatòria. A més, les seues famílies no solen comunicar que el seus fills i filles, quasi en tots els casos, presenten una conducta problemàtica també a casa.

El professorat manifesta majoritàriament que el comportament del nostre alumnat és, en general, bo i respectuós. Es troben a gust en el centre. Les conductes més reprovades pels docents són les que tenen a veure amb els alumnes que demostren poc interès per les seues classes, que no treballen, que no porten el material necessari, que no presten atenció o/i distrauen els seus companys i companyes, interrompent el desenvolupament normal de la classe. Donen una importància especial al comportament de l'alumnat que suposa falta de respecte al professorat quan esta s'acompanya d'un enfrontament públic i pot implicar menyscabament de l'autoritat del docent davant de la resta dels companys. També es concedeix importància especial a les conductes que suposen discriminació, racisme o xenofòbia, i aquelles que condueixen a accions d'assetjament.

Els professors i professores, així com l'Equip Directiu, també destaquen les agressions, fins ara verbals, que patim per part d'algunes famílies quan es reclama la seva presència al centre per a informar-los del comportament del ser fill/a. Són situacions, a les qual, en ocasions, trobem amenaçada la nostra integritat física. En aquest sentit, habitualment, es tracta de famílies amb una problemàtica socio-econòmica darrere i amb mancances en la gestió d'emocions i en l'adequació al context educatiu.

A les famílies els preocupa principalment la conducta dels alumnes que interfereixen en el procés educatiu dels seus fills i filles, que impedeixen que les classes es desenvolupen en les millors condicions i no puguem aprofitar-se degudament. També, a tenor de l'augment dels casos d'assetjament, fonamentalment mitjançant les xarxes socials, la comunitat educativa comença a preocupar-se pel tema i, per això ens duen a terme una sèrie d'actuacions i formacions que ens ajuden a saber com afrontar este problema.

En un altre ordre de coses, la diversitat social ens obliga actuar davant de la identitat i expressió de gènere, intersexualitat i transexualitat. És per aixó que el nostre centre no és alié ni a aquesta demanda ni a aquesta realitat que ens envolta i sobre la qual s'han d'implementar les actuacions específiques. Per això, des de la Coordinació d'Igualtat i Convivència es realitza el seguiment de l'alumnat, així com es durà a terme la formació pertinent a càrrec de LAMBDA com a mesura de concienciació del professorat.

Amb tot això, l'IES d'Albal enfoca la convivència des d'un punt de vista constructiu, preventiu i positiu i amb l'objectiu de garantir un comportament adequat i establir una filosofia de resolució de conflictes que tinga en el diàleg la seua pedra angular.

2. LEGISLACIÓ QUE REGULA EL PLA DE CONVIVÈNCIA I IGUALTAT A L'IES D'ALBAL

- Llei orgànica 1/1996, de 15 de gener, de protecció jurídica del menor, de modificació parcial del Codi Civil i de la Llei d'enjudiciament civil (BOE 15, 17.01.1996).
- Llei orgànica 1/2004, de 28 de desembre, de Mesures de Protecció Integral contra la Violència de Gènere (BOE 313, 29.12.2004), que insta que s'adopten les mesures necessàries per a assegurar que els consells escolars impulsen l'adopció de mesures educatives que fomenten la igualtat real i efectiva entre homes i dones.
- Llei orgànica 3/2007, de 22 de març, per a la igualtat efectiva de dones i homes (BOE 71, 23.03.2007), en què s'insta la inclusió del principi d'igualtat efectiva entre dones i homes en el sistema educatiu.
- Llei 11/2003, de 10 d'abril, de la Generalitat, sobre l'Estatut de les Persones amb Discapacitat (DOGV 4479, 11.04.2003).
- Llei 8/2017, de 7 d'abril, de la Generalitat, integral del reconeixement del dret a la identitat i a l'expressió de gènere a la Comunitat Valenciana (DOGV 8019, 11.04.2017).
- Llei 23/2018, de 29 de novembre, de la Generalitat, d'igualtat de les persones LGTBI (DOGV 8436, 03.12.18).
- Llei 26/2018, de 21 de desembre, de la Generalitat, de drets i garanties de la infància i adolescència (DOGV 8450, 24.12.2018).
- Llei orgànica 8/2021, de 4 de juny, de protecció integral a la infància i a l'adolescència enfront de la violència (BOE 134, 05.06.2021).
- Decret 39/2008, de 4 d'abril, del Consell, sobre la convivència en els centres docents no universitaris sostinguts amb fons públics i sobre els drets i deures de l'alumnat, pares, mares, tutors o tutores, professorat i personal d'administració i serveis (DOGV 5738, 09.04.2008).
- Decret 102/2018, de 27 de juliol, del Consell, de desplegament de la Llei 8/2017, integral del reconeixement del dret a la identitat i l'expressió de gènere a la Comunitat Valenciana (DOGV 8373, 31.08.2018).
- Decret 101/2020, de 7 d'agost, del Consell, de desenvolupament de la Llei 23/2018, de 29 de novembre, de la Generalitat, d'igualtat de les persones LGTBI (DOGV 8884, 17.08.2020).
- L'Ordre de 12 de setembre de 2007, de la Conselleria d'Educació, per la qual es regula la notificació de les incidències que alteren la convivència escolar, emmarcada dins del pla de prevenció de la violència i promoció de la convivència en els centres escolars de la Comunitat Valenciana (PREVI) (DOGV 5609, 28.09.2007).
- Ordre 62/2014, de 28 de juliol, de la Conselleria d'Educació, Cultura i Esport, per la qual s'actualitza la normativa que regula l'elaboració dels plans d'igualtat i convivència (DOGV 7330, 01.08.2014).

- Resolució de les Corts 98/IX, sobre la creació de la figura de persona coordinadora d'igualtat en tots els centres educatius, aprovada per la Comissió de Política Social i Ocupació en la reunió del 9 de desembre de 2015 (BOC 47, 11.01.2016).
- Pla director de coeducació.
- Protocols de prevenció i intervenció davant de supòsits de violència escolar que figuren en els annexos de l'Ordre 62/2014 (DOGV 7330, 01.08.2014).
- Protocol d'acompanyament a la identitat de gènere, l'expressió de gènere i la intersexualitat, d'acord amb la Instrucció de 15 de desembre de 2016, del director general de Política Educativa, per la qual s'estableix el protocol d'acompanyament per a garantir el dret a la identitat de gènere, l'expressió de gènere i la intersexualitat (DOGV 7944, 15.02.2017).
- Protocol de prevenció i actuació davant de l'assetjament laboral en centres docents dependents de la Conselleria d'Educació, Investigació, Cultura i Esport (aprovat el 04.10.2017 en la Comissió Sectorial de Seguretat i Salut en el Treball).
- Guia de bones pràctiques per a la prevenció de conductes d'assetjament laboral (aprovada el 19.12.2017 en la Comissió Paritària de Seguretat i Salut en el Treball -COPASESA-) disponible en:
https://prevencio.gva.es/documents/161660390/165946849/Gu%C3%A0da+de+buenas+practicas+para+prevenir+el+acoso+laboral_2018_vl/ee52965e-a83c-4cb7-a389-c6d29a2509dd.

3. COMPOSICIÓ I PLA D'ACTUACIÓ DE LA COMISSIÓ D'IGUALTAT I CONVIVÈNCIA I DE L'EQUIP DE MEDIACIÓ

El Pla d'actuació de la Comissió d'igualtat i convivència és responsabilitat de tots els membres de la comunitat educativa en l'àmbit de les seues competències amb l'objectiu de resoldre els diferents conflictes del dia a dia al centre. Si bé, de manera específica i durant els cursos 2021-2022, la comissió està formada per:

- Cristina Peris Rodríguez (Directora).
- Silvia Martín Cebrián (Cap d'estudis).
- Porfi Martínez López (Cap d'estudis).
- Inmaculada Santos Hervás (Dep. d'Orientació; cap de departament).
- Ana Martínez Iturbe (Coordinadora d'igualtat i convivència).

Aquesta comissió té com a finalitat garantir una aplicació correcta del Pla de Convivència i Igualtat i, per tant, li corresponen les funcions següents:

- Ordenar la convivència per a aconseguir els objectius educatius (adequat clima de treball i respecte mutu; prevenció de conflictes entre els membres de la comunitat educativa; adquisició de les competències bàsiques, principalment al competència social i ciutadana; millora del rendiment acadèmic) incorporant les actuacions als diferents projectes del centre.

- Previure la violència per mitjà d'un pla integral d'actuació consensuat i assumit per tota la comunitat educativa.
- Mantindre formes d'actuar coherents, uniformes i sistemàtiques per part de tots:
 - Disposar d'un model d'actuació respecte de l'alumnat que presenta alteracions conductuals que dificulten lleument la convivència escolar
 - Unificar criteris d'actuació respecte de l'alumnat que presenta alteracions conductuals que dificulten greument la convivència escolar
 - Dotar a la Comunitat Educativa de Model d'actuació davant de situacions de possible assetjament escolar o *bullying*.

De manera setmanal, els components de la comissió de convivència ens reunim per a tractar els conflictes i situacions que s'han donat en eixos cinc dies. S'incorporen a aquesta reunió, a banda dels membres permanents de la comissió, Francisco Javier Rubio Aguilar (Coordinador 1r i 2n d'ESO), Carmen Jiménez Fernández (Dep. d'Orientació) i Pedro Costa (Treballador social de l'Ajuntament, projecte *Imagina Albal*)

Tanmateix, la Comissió d'igualtat i convivència treballa amb el suport de l'Equip de mediació. L'Equip de Mediació es compon per l'orientadora, la coordinadora de convivència i igualtat i dos professors encarregats de l'organització de la Mediació i la formació dels mediadors, tant professorat com alumnat.

Aquest Pla de convivència naix de les diferents reformulacions dels l'anterior i de les necessitats actuals del centre. En el seu moment va ser elaborat per la Comissió Pedagògica i esmenat per tots els sectors, informat al Claustre i aprovat pel Consell Escolar. No obstant, l'actual revisió l'ha portat a terme l'Equip Directiu i el Departament d'Orientació del centre, s'ha informat al claustre i de nou s'han aprovat els canvis introduïts al Consell Escolar.

4. DETECCIÓ DE NECESSITATS I PLANIFICACIÓ D'ACCIONS DE FORMACIÓ EN LA MATÈRIA DE CONVIVÈNCIA ADREÇADES A LA COMUNITAT

Les necessitats de la comunitat educativa en l'àmbit de la convivència i igualtat es mantenen al llarg dels cursos, però també varien cada any en funció de la realitat social, les circumstàncies externes i l'avanç de les noves tecnologies. Per això, la búsqueda d'un ambient inclusiu i igualitari basat en el respecte a la diversitat i a l'individu ha de ser l'eix vertebrador de qualsevol acció que es duga a terme en el centre.

En primer lloc, tenim aquells casos que fan referència al comportament disruptiu dins de l'aula. Aquests alumnes responen a un perfil d'alumnat desmotivats, amb carències socio-econòmiques, problemes familiars i una falta d'hàbits d'estudi. Aquestes actituds deriven en faltes de respecte a companys i inclús a professors que no es poden permetre.

Quant als conflictes en la convivència dels alumnes, hem de parar tant els que sorgeixen a les aules com els que comencen fora del centre o inclús arrosseguem de l'escola. És importantíssim el treball que fa el coordinador del Pla de Transició i el Departament d'Orientació per tal de millorar el trasvàs d'informació amb els centres escolars adscrits.

En aquesta línia, els darrers anys hem sumat un nou factor com és el mal ús del mòbil i les xarxes socials. Hem de treballar des de les tutories, el PAT i l'educació en valors a aprendre a utilitzar aquestes eines. El cyberbullying és més difícil encara de detectar perquè s'amaga en les pantalles i Apps i passa fora del centre. És necessària també la col·laboració de les famílies.

Malauradament, també hem detectat un augment dels casos d'autolesions i intents de suïcidi entre l'alumnat. Com a societat i en l'àmbit familiar, hem de replantejar-nos què volen manifestar els nostres joves i el patiment que els porta a aquestes actuacions.

En els últims cinc-sis anys, s'ha produït una millora en la visibilització de les necessitats del col·lectiu LGTBI+. El treball globalitzador i transversal del tractament d'aquesta realitat ha suposat un avanç cap a l'absoluta normalitat, però s'ha de continuar treballant en l'educació emocional i la plena consciència de la sexualitat d'un alumnat que es troba en un moment de canvi i de pas de la infantesa a la vida adulta.

Per últim, a nivell social, les últimes dècades molts organismes oficials estan lluitant per disminuir la violència de gènere i domèstica. Les actuacions van des d'una educació igualitària fins a la protecció de la dona i els menors, passant per totes aquelles mesures que alarmen sobre el patiment de les víctimes d'aquesta situació.

Amb aquesta realitat, que roman i que canvia constantment alhora, resulta imprescindible mantindre una correcta formació i actualització de tota la comunitat educativa. Destaquem la formació personal i permanent del professorat, els cursos de mediació i resolució de conflictes tant per a professors com per a l'alumnat (mediadors), el projecte incipient de l'Escola de pares, l'assessorament d'organitzacions como LAMBDA o la concienciació que es du a terme des de el Pla director de coeducació, la diputació o els serveis socials de l'Ajuntament d'Albal.

5. ACCIONS PER A LA CONSECUCIÓ D'UNA ESCOLA IGUALITÀRIA I COEDUCADORA

5.1. Accions orientades al reconeixement i la inclusió de les dones i la seua producció cultural i científica dins de les programacions de cada matèria

Dins de les actuacions del Pla d'Acció tutorial i dins de les activitats que es pauten en cada assignatura, trobem dinàmiques que volen posar en valor el treball de la dona en els àmbits científics i acadèmics.

Algunes de les campanyes a resaltar són:

- Infografies biogràfiques sobre dones en la ciència
- Promoció de la lectura d'obres escrites per dones dins del "Reto lector"
- Tutories de visibilització del paper de la dona el 8M.

5.2. Accions de prevenció de la violència de gènere

La violència de gènere és una lacra de la nostra societat. El treball d'educació en la igualtat i la no-violència s'ha de fer des de tots els àmbits. Al centre es fa des de les tutories una tasca de concienciació que es completa també amb la reflexió que es duu a terme des de qualsevol matèria en l'educació en valors.

Cada curs al llarg del mes de novembre i amb motiu del Dia contra la violència de gènere l'alumnat rep xerrades sobre aquest tema. També en les hores de Tutoria fem campanyes de visibilització i sensibilització. Com és habitual en la nostra tasca educadora, és fonamental el treball de l'Ajuntament que ens pauta les actuacions. Cada 25N l'alumnat del nostre centre participa en l'Ajuntament en les actuacions de reivindicació d'aquest dia.

5.3. Accions de promoció de la diversitat sexual, familiar i d'identitats de gènere

La Conselleria d'Educació, Investigació, Cultura i Esport, a través de la publicació d'aquesta Guia d'Educació Sexual, *Els nostres cossos, els nostres drets*, vol cobrir un buit injustificat en els plans d'estudi i impulsar l'educació afectivosexual de joves i adolescents. El recurs, que s'encabeix dins el model d'escola inclusiva que la conselleria està impulsant, pretén promoure la salut física i emocional de l'alumnat i les relacions igualitàries basades en el respecte.

Es vol, a més, impulsar en l'àmbit educatiu els objectius de l'Estratègia de Salut Sexual i Reproductiva de la Comunitat Valenciana 2017- 2021 (ESSR), que reconeix la salut sexual com un dret fonamental, que persegueix la reducció de les desigualtats entre dones i homes, i que promou el desenvolupament efectiu dels drets sexuals i reproductius, així com el respecte a la diversitat sexual, de gènere, funcional i cultural.

En aquest sentit, la nova Llei orgànica 8/2021, de protecció integral a la infància i a l'adolescència davant la violència, contempla, en el capítol IV, sobre els principis en l'àmbit educatiu, que l'educació afectivosexual s'ha d'incloure de forma transversal, adaptada al nivell maduratiu i, si escau, a la diversitat funcional que pugui presentar la persona.

6. MESURES I ACCIONS ORIENTADES A LA SENSIBILITZACIÓ, INFORMACIÓ I PROMOCIÓ DE LA CONVIVÈNCIA POSITIVA, LA COMUNICACIÓ NO VIOLENTA, LA PREVENCIÓ DE CONFLICTES, EL RESPECTE A LA DIVERSITAT, AL FOMENT DE LA INTEGRACIÓ DE LA DIVERSITAT AFECTIVA I SEXUAL, IDENTITATS I/O EXPRESSIONS DE GÈNERE I INTERSEXUALITAT PER A ACONSEGUIR UN CLIMA EDUCATIU ADEQUAT AL CENTRE

Orientades a la sensibilització, informació i promoció de la convivència positiva, la comunicació no violenta, la prevenció de conflictes i el respecte a la diversitat

RECURS	MESURES I ACCIONS	OBJECTIUS	APLICACIÓ	RESPONSABLES
SOCIOESCOLA	<p>Enquesta dirigida a l'alumnat de 1r ESO a 4t ESO que proporciona, d'una manera ràpida i fiable, una "imatge" del clima de convivència de cadascuna de les aules o grups d'un centre docent.</p> <p>https://ceice.gva.es/va/web/inclusioeducativa/socioescola</p>	<ul style="list-style-type: none"> ● Conèixer el clima social i de convivència d'un grup per a facilitar la detecció de conflictes interpersonals i intervindre de forma preventiva. ● Analitzar les relacions interpersonals i els rols de l'alumnat dels grups a través de l'aplicació d'un sociograma. ● Obtindre un mapa social del grup i ajudar a la formació dels grups heterogenis i d'agrupacions equilibrades, per treballar de forma cooperativa, millorant la convivència. ● Realitzar una detecció primerenca i avançada de situacions d'assetjament escolar i ciberassetjament i localitzar situacions de risc d'exclusió. 	Trimestralment	<p>Equip directiu</p> <p>Coordinació de ESO</p> <p>Tutors i tutores</p> <p>Coordinació d'igualtat i convivència.</p>
MODEL DIALÒGIC DE CONVIVÈNCIA	<p>El model dialògic és una actuació d'èxit recollida en el projecte d'investigació INCLUD-ED del VI programa marc de la Comissió</p>	<ul style="list-style-type: none"> ● Consensuar normes per assegurar unes relacions lliures de violència des de les primeres edats. ● Donar protagonisme a l'ètica 	Trimestralment	<p>Equip directiu</p> <p>Consell escolar</p> <p>Tutors i tutores</p>

	<p>Europea. Dins de les actuacions d'èxit que impliquen un model dialògic de la convivència, l'IES Albal desenvoluparà l'assemblea de delegats i delegades, formada per un o dos representants de cada classe que hi traslladen els acords de classe a l'assemblea.</p> <p>https://ceice.gva.es/web/inclusioeducativa/model-dialogic-de-prevencio-de-conflictos</p>	<p>procedimental i la democràcia deliberativa, ja que possibiliten poder canviar postures inicials quan s'escolten arguments de validesa d'altres persones de la comunitat.</p> <ul style="list-style-type: none"> ● Treballar específicament les activitats d'elecció de delegats. ● Conscienciar els companys i companyes del grup, per a que la seua participació en el centre siga efectiva i amb responsabilitat; respectant les normes i exposant els seus punts de vista amb respecte. 		
MEDIACIÓ	<p>La mediació és un procés de resolució de conflictes que fomenta la participació democràtica en el procés d'aprenentatge, i possibilita una solució del conflicte assumida i desenrotllada amb el compromís de les parts.</p> <p>Durant el procés de mediació, les parts tenen l'oportunitat d'explicar el seu punt de vista, les seues preocupacions, necessitats i interessos, proporcionant-los ocasió per a esplaïar els seus sentiments i sentir-se escoltades. Les persones mediadores no imposen una solució al problema, són les parts les que mantenen sempre la responsabilitat</p>	<ul style="list-style-type: none"> ● Transformar les situacions conflictives en oportunitats d'aprenentatge. ● Presentar la informació sobre mediació a l'agenda i posar-lo també al tauló d'anuncis del centre. ● Realitzar l'horari d'atenció a la mediació i actualitzar el llistat de mediadors en actiu. ● Crear una xarxa de comunicació entre mediadors per correu-email. ● Fer activitats de divulgació de la mediació a totes les tutories. ● Revisar casos i situacions d'alteració de la convivència i proposar accions de millora entre l'alumnat i professorat mediador. ● Participar en activitats de formació en mediació. ● Reunir a tot l'equip de mediació. 	Anualment	<p>Equip de Mediació</p> <p>Dep. Orientació</p>

	<p>de prendre la seua pròpia decisió.</p> <p>https://ceice.gva.es/va/web/inclusioeducativa/equips-de-mediacio-i-convivencia</p>	<ul style="list-style-type: none"> ● Realitzar les mediacions que es vagen presentant tant formals com informals. ● Establir el calendari de reunions de coordinació amb tots els professors i alumnes mediadors. 		
PLA D'ACCIÓ TUTORIAL	<p>El pla d'acció tutorial potenciarà el paper de la tutoria en la prevenció i mediació per a la resolució pacífica dels conflictes en la millora de la convivència escolar.</p>	<ul style="list-style-type: none"> ● Continuar amb les relacions de col·laboració establides amb l'Ajuntament. ● Continuar amb les coordinacions setmanals d'equips de tutors de l'ESO. ● Introduir als Plans d'Acció Tutorial de les etapes, les activitats que faciliten prendre acords per resoldre situacions conflictives quotidianes al centre i a les aules. ● Fer activitats d'organització- funcionament del grup classe i convivència, així com de tècniques d'estudis. ● Donar contingut a les tutories individualitzades com a part del procediment d'actuació front conductes que alteren la convivència al centre i a les aules. ● Millorar els canals de comunicació i aconseguir accions conjuntes de l'equip docent. ● Mantindre un contacte directe i constant amb les famílies del grup. 	Anualment	<p>Dep. Orientació Coordinació de Secundària i Batxillerat Direcció d'estudis Vicedirecció Tutors i tutores</p>
PAE	<p>El Programa d'Acompanyament Escolar (PAE) tracta d'evitar el fracàs</p>		Anualment Una o dues	<p>Equip de professorat</p>

	<p>escolar que entenem com a factor de desmotivació que genera sentiments d'exclusió i actituds reactives d'agressivitat. Està dirigit a l'alumnat de 1r i 2n ESO.</p>		<p>sessions a la setmana</p>	<p>encarregat</p>
<p>PASE</p>	<p>És una mesura de suport temporal (màxim un curs) destinada a l'alumnat estranger de nova incorporació. En una 1a fase, oferix suport a l'alumnat que desconeix la llengua d'ensenyança del centre. En una 2n fase, oferix suport a l'alumnat que té deficiències en les àrees o matèries, principalment en les instrumentals per a facilitar-li la seua ràpida integració escolar. La metodologia del programa integra l'aprenentatge lingüístic amb els continguts de les àrees i matèries. El Programa de Compensació Educativa atén a la resta de l'alumnat estranger, proporcionant recursos personals i materials, d'acord amb el pla específic presentat per cada centre segons les necessitats educatives concretes del seu alumnat. El Programa d'Acollida al Sistema Educatiu que s'ha sol·licitat depèn</p>	<ul style="list-style-type: none"> ● Garantir el domini lingüístic en castellà i valencià. ● Afavorir la inclusió de l'alumnat amb barreres lingüístiques. ● Donar ferramentes per garantir el seguiment i continuïtat de les matèries en Castellà o Valencià. 	<p>Anualment Una o dues sessions a la setmana</p>	<p>Equip de professorat encarregat</p>

	<p>cada any del nombre d'alumnes estrangers que hi ha al centre.</p> <p>https://ceice.gva.es/es/web/innovacion-calidad/programa-de-acogida-al-sistema-educativo-pase-</p>			
PLA LECTOR			<p>Anualment Tots el dies lectius</p>	<p>Equip de professorat encarregat</p>
PIGMALIÓ	<p>És un Projecte d'Innovació que es basa en l'ajuda i l'acompanyament que un estudiant major ofereix a un altre menor. Es basa en el desenvolupament de la intel·ligència emocional, en l'escolta activa i en la creació de xarxes d'afecte i suport entre els estudiants.</p> <p>https://ceice.gva.es/es/web/inclusioeducativa/programa-pigmalió</p>	<ul style="list-style-type: none"> ● Implicar als nostres estudiants en la creació d'un clima de benestar en el qual tots i totes puguem aprendre i créixer com a persones. ● Facilitar la integració en l'institut dels xiquets i xiquetes de Secundària i de qualsevol estudiant nouvingut al centre. ● Afavorir l'èxit acadèmic i personal de tot el nostre alumnat. ● Desenvolupar la intel·ligència emocional i les habilitats d'escolta activa. ● Millorar la convivència en el centre. ● Prevenir l'assetjament escolar i propiciar el benestar de tota la comunitat educativa. 	<p>Anualment Dues sessions a la setmana</p>	<p>Ana Martínez Brifgie Nic</p>

Orientades al foment de la integració de la diversitat afectiva i sexual i/o expressions de gènere i intersexualitat

La LLEI 8/2017, de 7 d'abril, de la Generalitat, té per objecte establir un marc normatiu adequat per a garantir el dret d'autodeterminació de gènere de les persones que manifesten una identitat de gènere sentida diferent de l'assignada en el moment del naixement.

La identitat de gènere és la vivència interna i individual del gènere tal com cada persona la sent. Aquesta circumstància personal pot correspondre o no amb el sexe assignat en el naixement, consistent en l'apreciació visual dels òrgans genitals externs.

L'existència de persones trans, la identitat de gènere sentida de les quals no correspon amb la que els van assignar en nàixer, està present en totes les cultures de la humanitat i en tot temps històric.

Les respostes que les distintes societats han donat a aquesta realitat han estat molt diverses al llarg del temps i en les distintes geografies del món. Algunes han acceptat al seu si una realitat de gènere no estrictament binària i han articulat mecanismes socials i lleis que en promouen la integració. Altres, per desgràcia, han manifestat diversos graus de rebuig i repressió de les expressions d'identitat de gènere que han provocat greus violacions de drets humans de les persones trans. Aquest és el cas de la nostra societat, la qual cosa ens porta a la necessitat de crear un marc normatiu que reconega el dret a la identitat de gènere i a la lliure expressió del gènere sentit com un dret humà fonamental, i dotar-lo de les eines adequades per a fer-lo efectiu.

El procés de reconeixement de la diversitat de la identitat de gènere en la societat occidental segueix un camí imparabile, però encara està lluny de concloure. Les persones trans, homosexuals i bisexuals van ser proscrites com a transgressió des de la norma religiosa durant segles.

Malgrat aquesta història de persecució, les persones trans, especialment les dones, han estat sempre l'avantguarda en la defensa de la dignitat i els drets de tot el col·lectiu de lesbianes, gais, trans, bisexuals i intersexuals (LGTBI), com ho demostra la seua participació destacada en els disturbis d'Stonewall a Nova York (1969), considerats l'inici del moviment LGBTI modern, i en la primera línia de la primera manifestació de l'orgull LGBTI que va tenir lloc a Espanya en 1977 (Barcelona).

Durant prop de setanta anys, la identitat trans ha figurat com a malaltia en els principals manuals de diagnòstic i en les principals classificacions de malalties, com la classificació internacional de malalties (CIE-10) de l'Organització Mundial de la Salut o el Manual de diagnòstic de malalties psiquiàtriques DSM-IV-R de l'American Psychiatric Association (APA), sota els qualificatius de trastorn de la identitat sexual o desordre de la identitat de gènere, el diagnòstic mèdic associat dels quals és la disfòria de gènere. Igual que amb l'homosexualitat, ha fet falta un llarg camí perquè autoritats mèdiques, associacions científiques i professionals reconsideraren aquesta classificació mèdica en les bases científiques, valoraren els components de prejudici que la componen i l'efecte estigmatitzador d'aquestes classificacions. En 2009 sorgeix la xarxa per la despatologització de la identitat trans a nivell mundial, amb l'objectiu de la retirada del trastorn d'identitat de gènere dels catàlegs diagnòstics del DSM-V i CIE-11. Tot i que vam arribar a el segle XXI, l'obertura en els drets civils universals de la comunitat LGBTI és relativament jove.

Davant d'aquest panorama, l'OMS va considerar que incloure la "incongruència de gènere" en la Classificació Internacional de Malalties (CIE-11) servirà com una eina per garantir que les persones transsexuals tinguin una cobertura de salut adequada. Aquest

moviment ha aconseguit per tant que recentment l'APA mateixa haja retirat el diagnòstic de trastorn de la identitat de gènere, quedant l'incongruència de gènere com un problema físic i no com un trastorn mental. En aquest procés de reconeixement s'han donat ja molts passos en diferents àmbits (global, europeu, estatal, autonòmic i local) en convertir el tractament de la identitat de gènere en una qüestió de drets humans.

L'IES Albal compta amb el col·lectiu LGTBIQ+ i Feminista "Albal sense armaris" dirigit per la professora Ana Hernández al qual es treballen tots els aspectes respecte a aquest tema i es fa molt d'èmfasi en els conceptes que tots hem de tindre clars:

1. Identitat de gènere: vivència interna i individual del gènere tal com cada persona la sent i autodetermina, podent o no correspondre amb el sexe assignat en el moment del naixement.

2. Expressió de gènere: manifestació de cada persona de la seua identitat de gènere.

3. Trans: tota aquella persona que s'identifica o expressa amb una identitat de gènere diferent del sexe que li va ser assignat en nàixer, incloses les persones trans i transgènere.

4. Procés de transició: Procés personal i únic d'autoafirmació de la pròpia identitat que persegueix l'adaptació progressiva a la identitat de gènere sentida. Correspon a cada persona decidir en quin moment inicia aquest procés.

5. Discriminació directa: existirà quan una persona haja sigut, siga o puga ser tractada de mode menys favorable que una altra en situació anàloga o comparable per motius de la seua identitat o expressió de gènere.

6. Discriminació indirecta: existirà quan una disposició, criteri o pràctica aparentment neutres, puguen ocasionar un desavantatge particular a persones per motius de la seua identitat o expressió de gènere.

7. Discriminació múltiple: existirà quan a més de discriminació per motiu d'identitat o expressió de gènere, una persona patisca de forma simultània discriminació per altres motius arrellegats en la legislació europea, nacional o autonòmica.

8. Discriminació per associació: es produeix quan una persona és objecte de discriminació per la seua relació amb una persona o grup trans.

9. Discriminació per error: existirà quan es done una situació en què una persona o un grup de persones són objecte de discriminació per identitat o expressió de gènere com a conseqüència d'una apreciació errònia.

10. Assetjament discriminatori: existirà quan qualsevol comportament o conducta que per raons d'identitat o expressió de gènere, es realitze amb el 16 propòsit o l'efecte d'atemptar contra la dignitat d'una o diverses persones i de crear un entorn intimidatori, hostil, degradant, ofensiu o segregat.

11. Represàlia discriminatòria: existirà quan un tracte advers o efecte negatiu es produeix contra una persona com a conseqüència de la presentació d'una queixa, una reclamació, una denúncia, una demanda o un recurs, de qualsevol tipus, destinat a evitar, disminuir o denunciar la discriminació o l'assetjament a què està sotmesa o ha sigut sotmesa per motiu de la seua identitat o expressió de gènere.

12. Victimització secundària: maltractament addicional exercit contra una persona que, sent víctima de discriminació, assetjament o represàlia per motiu de la seua identitat o expressió de gènere, pateix les conseqüències addicionals de la roïna o inadequada atenció per part dels responsables administratius, institucions de salut, policia o qualsevol altre agent implicat.

Per altra banda, la necessitat de l'agrupació anterior permet donar a conèixer els

drets de les persones del col·lectiu:

- a) Al reconeixement de la seua identitat de gènere lliurement manifestada, sense la necessitat de prova psicològica o metgessa.
- b) Al lliure desenvolupament de la personalitat d'acord amb la seua identitat i expressió de gènere.
- c) A ser tractades de conformitat a la seua identitat de gènere en tots els àmbits públics i privats.
- d) Que es respecte i protegisca la seua integritat física i psíquica, així com les seues decisions en relació a la seua identitat i expressió de gènere.
- e) A rebre de la Generalitat una atenció integral i adequada a les seues necessitats mèdiques, psicològiques, jurídiques, educatives, socials, laborals i culturals en referència al desenvolupament de la seua identitat i expressió de gènere.
- f) Que es protegisca l'exercici efectiu de la seua llibertat i a no patir discriminació per motiu d'identitat o expressió de gènere en tots els àmbits de la vida.

A més, a tenor de les reunions que el nostre centre ha fet amb el LAMBDA, és fonamental destacar els drets de les persones trans menors d'edat:

1. La Generalitat garantirà a les persones trans menors d'edat la protecció i l'atenció necessàries per a promoure el lliure desenvolupament de la seua personalitat i el seu desenvolupament integral per mitjà d'actuacions eficaces, a fi de garantir la seua integració familiar i social en el marc de programes coordinats de l'administració.

2. Les persones trans menors d'edat tenen dret a ser escoltades i a incorporar-se progressivament als processos de presa de decisions en relació a tota mesura que se'ls aplique en allò referent a la seua identitat i expressió de gènere.

3. Tota intervenció de la Generalitat haurà d'estar presidida pel criteri rector d'atenció a l'interès superior del menor i dirigida a garantir el lliure desenvolupament de la personalitat, d'acord amb la seua identitat i expressió de gènere, i a evitar situacions de patiment i indefensió.

4. Sense perjuí de les competències de la fiscalia de menors i les de La Generalitat en matèria de protecció de menors, l'empara de les persones trans menors d'edat en la present llei es produirà per mediació dels seus representants legals, o a través dels serveis socials de protecció de menors, quan s'aprecie l'existència de situacions de patiment i indefensió per negació abusiva de la seua identitat o expressió de gènere.

5. Es garantirà que les persones siguen tractades d'acord amb la seua identitat de gènere sentida i es respectarà la dignitat i privacitat de la persona.

Per garantir tots aquests drets el personal docent, a través dels plans de formació del professorat de la conselleria amb competències en educació, rebrà la formació necessària i adequada per a conèixer i integrar en la seua labor docent continguts relacionats amb la identitat de gènere, l'expressió de gènere, la diversitat sexual i familiar, per a prevenir el sexisme i la violència, com també per a contribuir a eliminar actituds i pràctiques discriminatòries.

L'administració educativa garantirà la inclusió de formació específica als equips directius de centres educatius per a la gestió de la identitat de gènere, l'expressió de gènere, la diversitat sexual i familiar.

Els centres educatius realitzaran accions de foment del respecte a la identitat de gènere, l'expressió de gènere, la diversitat sexual i familiar amb la participació de tota la

comunitat educativa, i en particular, amb les associacions de mares i pares de l'alumnat.

En aquesta línia, els centres educatius inclouran en el seus plans de formació del professorat cursos de formació impartits per professionals o organitzacions que treballen pel respecte a la identitat de gènere, l'expressió de gènere, la diversitat sexual i familiar. Aquestes accions hauran de constar en la programació general anual dels centres educatius.

La Guia per treballar la diversitat afectiva, sexual i de gènere pretén ser un punt de partida per a la transformació de la situació que vivim en els nostres centres, i està dirigida a tota la comunitat educativa: alumnat, professorat, personal no docent, famílies i sindicats; aborda el tema sense por i, en la mesura del possible, presenta solució.

7. CONTEXTUALITZACIÓ DELS PROTOCOLS D'IGUALTAT I CONVIVÈNCIA

7.1. Absentisme escolar

L'IES ALBAL vetla pel dret a l'educació de l'alumnat i desenvolupa actuacions de prevenció, intervenció i seguiment d'aquelles situacions d'absentisme escolar que es detecten.

Les persones que ocupen la direcció d'estudis són els responsables del seguiment de l'absentisme. Tenen la competència d'establir el procediment d'avaluació de les faltes d'assistència de l'alumnat i s'encarreguen de planificar totes les actuacions.

En les situacions d'absentisme escolar, cal la implicació de totes les persones que conformen la comunitat educativa, que actuaran d'acord amb les seues funcions i àmbits de competència.

Per a iniciar aquest procés de detecció de les necessitats educatives de l'alumnat que es troba en una situació d'absentisme escolar, l'anàlisi se centrarà en:

- Situacions personals: salut i benestar de xiquets, xiquetes i adolescents.
- Situacions educatives: relacionades amb el centre educatiu.
- Situacions sociofamiliars: relacionades amb la família i l'entorn social.
- Situacions extraordinàries: impossibilitat de seguiment de l'ensenyament no presencial.

Situacions	Indicadors
Personals	<ul style="list-style-type: none">● Problemes de salut.● Addiccions, indicis de consum de drogues, o altres, com les addiccions tecnològiques.● Trastorn mental.● Autoestima baixa.● Poca tolerància a la frustració.● Exclusió, rebuig, discriminació o algun tipus d'assetjament escolar.● Impulsivitat, dificultats d'autocontrol emocional i comportamental.● Conductes de risc (consum de substàncies, robatoris, agressions, etc.) en el grup d'iguals.● Manca d'habilitats socials.● Desafiament de les normes.● Alteracions greus de la conducta.

	<ul style="list-style-type: none"> ● Desafecció escolar (desvinculació de l'àmbit educatiu). ● Baix desenvolupament de competències clau per a l'aprenentatge. ● Baixa motivació cap a les tasques acadèmiques. ● Desfasament curricular. ● Valors i interessos discordants i enfrontats entre els familiars i el centre educatiu
Educatives	<ul style="list-style-type: none"> ● Conflictes de convivència. ● Problemes de relació entre alumnat i professorat. ● Inexistència de programes específics que articulen respostes concretes per a l'abordatge de les situacions absentistes. ● Ensenyament poc motivador o fórmules organitzatives i curriculars poc adaptades a les característiques de l'alumne/a.
Sociofamiliar	<ul style="list-style-type: none"> ● Problemes de salut dels familiars. ● Dificultat per a conciliar la vida personal, familiar i laboral dels pares, mares o representats legals (horaris especials, llargues jornades laborals, treballs precaris...). ● Assignació a l'alumne/a de diferents obligacions familiars: cura de familiars, tasques domèstiques, activitats laborals, etc. ● Dificultats econòmiques. ● Residència en zones retirades o aïllades amb difícil accés. ● Mobilitat geogràfica per raons laborals o familiars. ● Tradició familiar en absentisme escolar (absentisme crònic): germans/es amb historial absentista. ● Infravaloració de l'educació escolar i autosuficiència per part de la família i/o del grup ètnic o cultural. ● Situacions de risc en la família: <ul style="list-style-type: none"> - Sobreprotecció familiar. - Soledat i no acompanyament en edat primerenca. - Desatenció, despreocupació i abandonament familiar. - Situació d'addiccions de progenitors o representants legals. - Falta de control o autoritat familiar. - Violència familiar i maltractament. - Violència de gènere. - Dèficit d'habilitats educatives per part de la mare, pare o representants legals. - Falta de models adequats.
Extraordinàries	<ul style="list-style-type: none"> ● Nombre de dispositius d'accés a Internet per nucli familiar insuficient. ● Poca o nul·la operativitat de la connexió. ● La quantitat de dispositius al nucli familiar no permet l'ús individualitzat dels seus membres en funció de les seues necessitat. ● Al centre educatiu no s'utilitzen entorns digitals habitualment durant l'ensenyament presencial. ● La família no compta amb accés a Internet a casa.

	<ul style="list-style-type: none">● A l'entorn no existeixen llocs amb accés a Internet a disposició del públic.● El nivell educatiu familiar no permet l'acompanyament per a la realització de les tasques escolars.● L'absència dels familiars al domicili permet l'acompanyament de les tasques escolars.● La competència digital de la família resulta insuficient per acompanyar a la persona menor en l'accés i interacció via Internet. Algunes evidències bàsiques a l'entorn social podrien ser:<ul style="list-style-type: none">- La família no utilitza jocs en línia ni xarxes social.- La família no fa una utilització habitual d'Internet: recerca d'informació, compres en línia...- La família no realitza habitualment gestions en línia: gestions bancàries, sol·licitud de cites sanitàries...
--	--

Aquestes orientacions persegueixen la reincorporació de l'alumnat absentista i requereixen mesures consensuades entre l'àmbit familiar, educatiu o municipal. Les situacions d'absentisme obeeixen a causes molt diverses i, per tant, la intervenció ha de ser multidisciplinària, que garanteixi el dret a l'educació de l'alumnat. Els Consells Escolars Municipals poden contribuir a aportar solucions des d'un abordatge comunitari.

Les actuacions estan organitzades en tres fases:

1. Actuacions preventives: encaminades a incorporar la cultura de la detecció primerenca, la prevenció de les situacions d'absentisme i el treball coordinat amb els ajuntaments per a garantir una actuació sistemàtica i una resposta comunitària.

2. Procediment d'intervenció: es tracta de sistematitzar, i adaptar a la realitat de cada centre, els procediments contemplats en el protocol d'absentisme.

3. Avaluació i millora: actuacions necessàries per a fer un seguiment estricte dels casos i millorar la resposta educativa i comunitària. Els centres educatius hauran de desenvolupar les actuacions de cada fase, d'acord amb les línies estratègiques i objectius marcats en els respectius programes d'absentisme municipal.

7.2. Autolesions i conductes de suïcidi

Cada vegada ens estem trobant, per diferents circumstàncies, amb més casos i, malauradament, a edats més primerenques, d'intents de suïcidi, així com de suïcidis consumats i de persones que, amb major o menor consciència dels efectes de les seues accions, es produeixen lesions de diversa gravetat.

Aquestes qüestions són considerades, a hores d'ara, com un problema de salut pública de primer ordre, reconegut així per l'Organització Mundial de la Salut (OMS), que requereixen un abordatge decidit, donades les fatals conseqüències que poden arribar a produir.

Per tal d'organitzar i sistematitzar les actuacions en l'àmbit escolar, aplicarem la instrucció del 9 de juny de 2021, de la directora general d'Inclusió Educativa, per a la intervenció en autolesions i conductes de suïcidi. Per implementar aquestes actuacions cal, en primer lloc, d'un acompanyament per part de les administracions, tant l'educativa com la sanitària, així com de les unitats especialitzades d'orientació. Entenem que és necessari comptar amb algunes eines i documents de suport que ens guien i ajuden a delimitar les actuacions, en especial en primera instància, que el centre educatiu ha de posar en marxa, per la qual cosa es redacten aquestes orientacions.

Al llarg de tota la intervenció caldrà tindre present la importància que aquesta revesteix. L'escola és una eina transformadora de les societats i de les persones, a mig i llarg termini, però en casos de suïcidi pot ser la peça clau que possibilita que una persona continue vivint, o bé deixi d'estar entre nosaltres. És, possiblement, l'actuació més important que qualsevol professional (docent o no) haja de dur a terme en el seu recorregut laboral.

No ens hem de deixar portar per les pors o les inseguretats, sinó refermar-nos en l'equip d'intervenció, i en la idea que no ha de quedar res per la nostra part. També hem de tindre present que, de vegades, malauradament, les coses tenen un resultat inesperat, indesitjable, però també podem fer per acompanyar en aquests casos a la resta d'alumnat, de professorat, de persones properes a qui ens ha deixat. Haurem d'evitar retraure'ns res i continuar donant el nostre suport a aquelles persones que ens necessiten en moments tan difícils. En aquells moments, més que mai, caldrà educar per a la vida. Exactament el que ha de fer l'escola també quan sembla que tot va bé.

Procediment	Responsables
<p>Primeres actuacions</p> <ul style="list-style-type: none"> - DETECCIÓ de conductes autolesives i/o amb intenció suïcida. - INFORMACIÓ a l'equip directiu. - ANÀLISI I VALORACIÓ inicial de la situació. Identificació del risc i/o gravetat de l'incident. Aplicar mesures urgents: <ul style="list-style-type: none"> ● Si hi ha ferides greus: telefonar al 112 ● Si no hi ha ferides greus: acompanyar al centre de salut. ● Si les ferides son lleus: curar al centre educatiu. Informar a la família o representants legals de la situació. - CONSTITUCIÓ de l'equip d'intervenció 	<p>Qualsevol membre de la comunitat educativa o altres instàncies</p> <p>Direcció del centre, amb l'assessorament de l'orientador/a i si cal, la UEO.</p> <p>Equip d'intervenció Equip directiu, tutor/a, orientador/a, persona coordinadora d'igualtat i convivència i altres persones o professionals que es considere convenient</p>

<p>Comunicació</p> <ul style="list-style-type: none"> - Si cal: comissió d'inclusió, igualtat i convivència. Atenció a la CONFIDENCIALITAT. - PREVI. 	<p>Equip d'intervenció/ Direcció del centre Inspecció d'Educació</p>
<p>Intervenció</p> <p>PLANIFICACIÓ. Es deixa constància de totes les actuacions al Document 3. Informe equip d'intervenció:</p> <ul style="list-style-type: none"> - ANÀLISI de factors de risc, de protecció i els senyals d'alarma i REVISIÓ de documentació. - RECULL d'evidències i entrevistes amb l'alumne/a, la família, entorn Si cal, contracte família- alumne/a – tutor/a. - PROPOSTA de mesures, incorporant a la família o persona referent de l'entorn de l'alumnat adult. - ATENDRE dubtes i coordinar la intervenció amb agents interns i externs. - ORGANITZACIÓ del seguiment de les actuacions. <p>VIGILÀNCIA/SUPERVISIÓ, en els desplaçaments al centre i als desplaçaments al centre escolar i fora del període lectiu.</p> <p>ENTREVISTES I COMUNICACIONS</p> <ul style="list-style-type: none"> - Entrevistes amb l'alumne/a i la família. - Comunicacions amb l'equip educatiu. - Valoració de la informació. <ul style="list-style-type: none"> - Si l'acció pot ser constitutiu de delictes hi ha que comunicar-ho a la Fiscalia. <p>COORDINACIÓ amb altres institucions</p> <ul style="list-style-type: none"> - SOL·LICITUD, si cal, de mesures de suport. Reunió col·laborativa amb EEIIA, USMIA, UCA, UPCCA, Centre salut, hospital i associacions especialitzades. <p>APLICACIÓ de les mesures de suport a la inclusió personalitzades:</p> <ul style="list-style-type: none"> - Contactes periòdics i acompanyament personal a l'alumne/a. - Coordinació de mesures per a la inclusió amb l'equip docent orientador/a amb resta d'especialistes. - Coordinació tutor-orientador/a- amb família, representants legals o persona referen. - Pla de seguretat personal. 	<p>Equip d'intervenció Equip directiu</p> <p>Equip d'intervenció, família o altres institucions</p> <p>Equip d'intervenció</p> <p>Direcció del centre</p> <p>Equip d'intervenció /equip docent, família, representants legals o persona referent de l'entorn de l'alumnat adult</p>
<p>Seguiment i tancament</p> <p>SEGUIMENT de totes les mesures.</p>	<p>Equip d'intervenció, si cal, assessorats per la</p>

TANCAMENT, amb conformitat de l'equip d'intervenció, informada la família i l'equip educatiu. com a mínim 3 mesos després d'iniciar el protocol	UEO i/ o altres professionals. Direcció centre i l'equip d'intervenció
---	---

El suïcidi se situa entre les 10 primeres causes de mort, segons les estadístiques de l'Organització Mundial de la Salut. El comportament suïcida es pot manifestar en diferents formes: amenaces de suïcidi, intents o suïcidi consumat. La presència de qualsevol indicador (idees, amenaces o intents) s'ha de considerar com un signe d'alt risc en la persona que els presenta. El suïcidi és multifactorial i no hi ha un perfil concret de persona suïcida.

Per prevenir la temptativa de suïcidi i el suïcidi consumat és primordial conèixer els factors de risc, que són els que els predisposen. Però, abans de res, cal considerar que aquests trets són individuals, ja que, el que per a alguns és un element de risc, per a uns altres no representa cap problema.

L'OMS va definir el suïcidi com una actuació amb resultat letal, que és iniciat i executat per la mateixa persona, que és conscient dels seus actes i espera un desenllaç fatal. En 2009, la Guia pràctica clínica sobre la depressió major en la infància i l'adolescència, del Ministeri de Sanitat i Política Social, va considerar com a aspecte clau la intencionalitat del subjecte i va definir diversos tipus de conductes suïcides:

- Temptativa de suïcidi: acció executada pel subjecte amb intenció autolítica, en la qual, per situacions no previstes, no aconsegueix culminar el suïcidi.
- Amenaça de suïcidi: expressions verbals o escrites manifestes, acompanyades d'accions d'intent de suïcidi o no. Aquestes amenaces poden ser utilitzades generalment pels adolescents per a manipular persones del seu entorn i aconseguir uns resultats concrets. Sempre han de ser tingudes en compte.
- Conducta autolesiva: la persona es provoca lesions físiques a si mateixa sense una intenció, real o no, d'acabar amb la seua vida. En els últims temps s'ha produït un augment significatiu d'aquest tipus de conductes en xiquets i xiquetes i, sobretot, en adolescents.

En una societat democràtica, on la vida i la integritat física es consideren béns jurídics protegits (primer dret fonamental, article 15 de la Constitució Espanyola), s'han desenvolupat un conjunt de normes que donen aixopluc a les actuacions que protegeixen la vida de les persones, fins i tot, quan són elles mateixes les que, erròniament, decideixen atemptar contra ella.

La Llei 8/2018 de Salut de la Comunitat Valenciana, busca empoderar per aconseguir que les persones prenguen decisions positives en els temes que afecten la seua salut. Tal com es deia prèviament, entenent les conductes suïcides com un problema de salut pública, caldrà articular les respostes necessàries per acompanyar les persones a prendre decisions més encertades. Acabar amb la vida no és una solució.

Prevenició de conductes suïcides

L'objectiu d'aquesta instrucció és que es desenvolupen actuacions dins dels plans de centre, en especial dels plans d'igualtat i convivència, d'orientació educativa i d'acció tutorial, per a la prevenició del suïcidi. Es pretén que tot l'alumnat se senta part de la

comunitat, ben acollit, implicat, reconegut i protegit, i que vulga participar en la vida del centre educatiu. Es proposa, entre altres:

- Promoure entre les persones professionals del centre les tutories emocionals i personalitzades.
- Implementar campanyes per prevenir situacions d'assetjament i ciberassetjament, promoure la tolerància zero i implicar les famílies.
- Sensibilitzar, informar i formar el personal docent i les famílies en el coneixement dels factors protectors, de risc i els senyals d'alarma de situacions d'autolesions i ideacions de suïcidi. Per a això podem utilitzar la guia de prevenció del suïcidi elaborada per la Conselleria de Sanitat i Salut Pública (2018) .
- Crear estructures i equips de mediació escolar, de suport entre iguals , observatoris de la convivència, cercles de suport, tutoria entre iguals, pigmalions, mentors, cibertutories, etc., que donen suport personal i emocional a l'alumnat.
- Aprofitar les tutories personalitzades i les entrevistes amb les famílies per analitzar factors de protecció i risc.
- Desenvolupar programes d'educació emocional (afrontament de situacions difícils i autolesions) i d'educació afectivosexual.
- Desenvolupar actuacions que ajuden a localitzar i visibilitzar conductes de masclisme, extorsió i control per prevenir la violència de gènere, la lgtbifòbia i altres formes de violència. • Promoure activitats dirigides a desenvolupar competències personals i socials com la resiliència, la tolerància a la frustració i al fracàs, l'autoconeixement, l'autoestima positiva, la generació de metes realistes, la resolució de problemes, l'establiment de vincles positius o les habilitats socials i de comunicació.
- Treballar els mites i eliminar algunes creences errònies en tota la comunitat educativa.

El professorat d'orientació, amb la participació del professorat del centre, pot, realitzar la detecció d'alumnat que es puga considerar de risc fent seguiment a través de les tutories. Es tracta d'una actuació preventiva que cal fer a l'inici de cada curs, per ajudar a visibilitzar possibles conductes autolesives i/o de suïcidi. Com en totes les actuacions, sobre situacions personals, s'exigeix garantia de confidencialitat

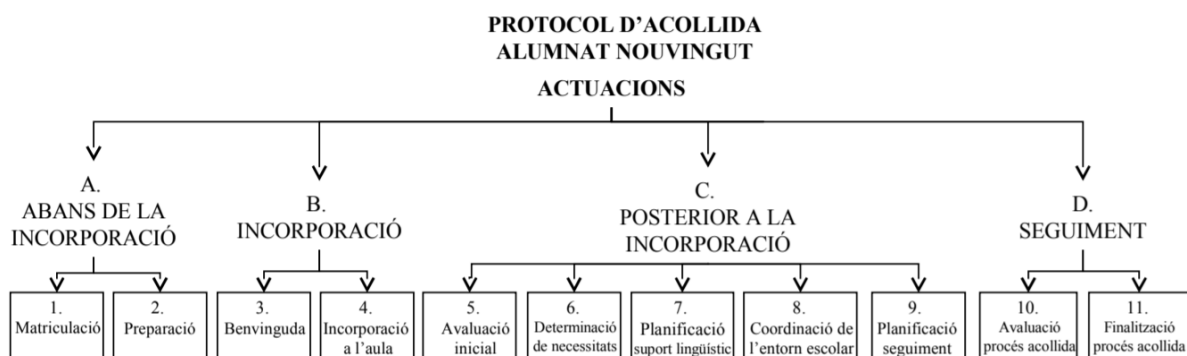
7.3. Protocol acollida alumnat nouvingut

En algun moment de la nostra vida, tots hem format part de l'alumnat nouvingut en un centre educatiu i hem experimentat un procés d'acollida. Una actitud comprensiva, coordinada i amb sensibilitat facilita aquest procés i millora l'adaptació de les persones nouvingudes.

A hores d'ara, vivim en un entorn molt canviant en què hi ha famílies que, per diversos motius, traslladen la seua residència, cosa que comporta el canvi de centre dels seus fills i filles. Es tracta d'alumnat desplaçat d'altres municipis, d'altres comunitats, d'altres sistemes educatius o desplaçats forçosos.

El procés d'acollida s'inicia amb la preparació d'actuacions d'acollida abans de la seua incorporació al centre educatiu, té una duració variable d'acord amb la situació particular en què es trobe l'alumne o l'alumna i finalitza quan ha desenvolupat les competències i les habilitats bàsiques (lingüístiques i psicosocials) que li han de permetre estar en disposició d'assolir l'objectiu de participar plenament en la vida del centre. Les actuacions que es

preveuen en aquest protocol s'incorporaran o poden estar ja incorporades al PEC (projecte educatiu de centre).



Procediment	Responsables
<p>Abans de la incorporació</p> <ul style="list-style-type: none"> - ACTUACIONS PRÈVIES Informació de la incorporació de l'alumnat nouvingut ADJUDICACIÓ d'un lloc escolar - MATRICULACIÓ. Dades de l'alumne/a nouvingut/da - PREPARACIÓ. Incorporar actuacions als documents del centre 	<p>Consell Escolar Municipal / Serveis socials / Altres</p> <p>Inspecció d'Educació i l'equip directiu del centre</p> <p>Equip directiu del centre. Coordinació ESO</p> <p>Equip directiu del centre i COCOPE, o subcomissió o estructura equivalent que es determine</p>
<p>Incorporació</p> <ul style="list-style-type: none"> - BENVINGUDA - INCORPORACIÓ A L'AULA 	<p>COCOPE, o subcomissió o estructura equivalent que es determine</p> <p>Tutor/a</p>
<p>Mesures d'urgència</p> <p>INICI del pla d'actuació.</p> <ul style="list-style-type: none"> - PROTECCIÓ I AUGMENT de la vigilància. - COMUNICACIÓ a les famílies (víctima i assetjadors/es). 	<p>Equip d'intervenció</p>

- ENTREVISTES individuals a les persones implicades.	
Comunicació COMUNICACIÓ de la incidència - Comissió de convivència. - PREVI	Equip directiu
Intervenció del Pla d'actuació APLICACIÓ de mesures educatives correctores (art. 36 Decret 39/2008) - APLICACIÓ, si cal, de mesures educatives disciplinàries i INSTRUCCIÓ d'expedient. - ENVIAMENT, si cal, de l'annex VII (Ordre 62/2014) per fax a la Fiscalia. - SOL·LICITUD, si cal, de mesures de suport. INFORMACIÓ de mesures i accions adoptades a famílies /rep. legals de persones implicades (víctimes, assetjadores/es, espectadors/es, etc.). Excepció: art.41 Decret 39/2008. APLICACIÓ de mesures de tractament individual. (víctimes, assetjadores/es, espectadors/es). INTERVENCIÓ GRUPAL (actuacions específiques, sensibilització i Pla Director per a la Convivència i Millora de la Seguretat en Centres Educatius i els seus Entorns)	quip d'intervenció Equip directiu Equip directiu Equip d'intervenció Equip d'intervenció Equip d'intervenció
Seguiment i tancament	Direcció centre / Inspecció d'Educació UEO - Altres (si és necessari)

7.4. Protocol acompanyament per a garantir l'identitat.

Procediment	Responsables
Detecció de possible cas d'identitat o expressió de gènere divergent	Centre educatiu Família
Comunicació segons preveu el Reglament de règim intern. - PREVI	Equip directiu o persona en qui es delegue
Primeres actuacions 3.1. CONSTITUCIÓ de l'equip d'intervenció. 3.2. ESTUDI: entrevistes, observació, assessorament, UEO i experts, altres	Equip directiu Equip directiu Tutor/a Orientació

<p>3.3. VALORACIÓ del conjunt de mesures per a orientar la intervenció.</p>	<p>Coord. d'igualtat i Convivència, UEO i persones expertes, si escau.</p> <p>Equip d'intervenció</p>
<p>Mesures d'urgència, comunicació i intervenció. ACOMPANYAR l'alumne en el procés de construcció personal i ASSOLIR la plena inclusió social.</p> <ul style="list-style-type: none"> - Mesures organitzatives: documentació i identificació, ús instal·lacions i lavabos, Pla igualtat i convivència. - Mesures educatives: llenguatge igualitari, coeducació, tolerància zero a l'LGTBfòbia - Formació i sensibilització. - Altres mesures extraordinàries. <p>Si hi ha indicadors de LGTBfòbia:</p> <ul style="list-style-type: none"> - Assetjament escolar: Annex I Ordre 62/2014. - Violència i agressions: Annex II Ordre 62/2014. - Maltractament familiar o extrafamiliar: Annex III Ordre 62/2014. 	<p>Equip d'intervenció</p> <p>Equip directiu Equip d'intervenció</p>
<p>Seguiment i tancament</p>	<p>Equip directiu i docent</p>

Desenvolupament del protocol

L'assetjament per LGTBfòbia, tal i com s'estableix a l'informe d'Educadiversa (2011), té unes especificitats que fan que l'aplicació del protocol general (Ordre 62/2014. Annex I) pugui resultar ineficaç en la majoria dels casos i, fins i tot, de vegades, agreujar la situació de vulnerabilitat de les víctimes.

Entre els factors que provoquen les situacions d'assetjament trobem el sexisme, el masclisme estructural, la percepció negativa de la diferència i la prevalença del sistema binari sexe-gènere. Aquests factors posen en risc la integritat de les persones trans o de les persones que són percebudes com a lesbianes, gais o bisexuals, i n'augmenta el risc de convertir-se en víctimes. I és que, com assenyalen Díaz-Aguado (2005) i Smith (2003), les possibilitats de patir assetjament a l'escola s'incrementen quan es pertany a col·lectius vulnerables, com és el cas del col·lectiu LGBTI.

La LGTBfòbia està fortament instaurada en el sistema educatiu i en la nostra cultura. Es pot constatar que la LGTBfòbia es percep com un problema des de fa relativament poc temps. Així com altres tipus de discriminacions sí que eren considerades com una xacra a eliminar (el masclisme, el racisme o la xenofòbia), les qüestions relacionades amb la diversitat sexual i d'identitats i expressions de gènere s'han considerat, fins a fa molt poc, dins del marc d'allò opinable (encara són considerades així en alguns àmbits).

Aquestes circumstàncies perpetuen el rebuig a la diversitat sexual, familiar i de gènere, augmenten les actituds de LGTBfòbia, i fan que les persones LGBTI creguen que és una situació que han d'acceptar i viure-hi. Aquesta situació té com a conseqüència dos

agreujants, d'una banda, l'insult per orientació sexual està permanentment present en l'entorn. Encara que no es produïsquen insults concrets cap a la víctima de LGTBfòbia, aquesta és conscient de la censura existent i que la gravetat d'aquest tipus d'insults es troba minimitzada socialment.

Per un altre costat, la discriminació, l'assetjament o l'exclusió per raons d'orientació o identitat de gènere es produeixen o poden produir-se en tots els àmbits de la vida, fins i tot en el familiar. Davant el descobriment de 2013). Aquesta incomprensió per part de la família provoca o pot provocar greus conseqüències a la víctima, ja que en existir rebuig familiar, existeix 8 vegades més risc d'intents de suïcidi, 3 vegades més risc d'abús de drogues i 6 vegades més risc de depressió que en la resta d'adolescents (Caitlin Ryan, 2009). Guasch afirma que "les persones homosexuals poden ser insultades en qualsevol moment. Fins i tot abans de tenir consciència de la seua homosexualitat. D'aquesta manera l'LGTFbòbia s'inscriu en la base de l'ordre social". Aquest fet pot resultar dramàtic i ha de servir-nos per a la reflexió: el xiquet marieta és agredit, i insultat, sense tenir consciència real de si és homosexual. El llenguatge constitueix la principal eina per a la construcció de la pròpia identitat i la relació amb els altres. El llenguatge mostra, a més, les desigualtats socials i les relacions de poder. No sorprén, per tant, que el llenguatge LGTFbòbic siga la major causa d'estrés psicològic en la vida dels i les joves LGB (D'Augelli, 1996) i que la seua eradicació constituïska, per tant, un dels objectius clau per la construcció d'espais educatius segurs (Thurlow, 2001; Treadway i Yoakam, 1992). És àmpliament conegut pel personal docent que les conductes d'assetjament no són fàcilment identificables i passen desapercebudes molt a sovint. Si l'adolescent que pateix assetjament no sol denunciar la situació de maltractament per vergonya o per por a represàlies, encara menys si l'assetjament es produeix per ser trans, lesbiana, gai, bisexual o "semblar-ho". Aquesta denúncia suposaria una "eixida de l'armari" forçada o ajudaria a estendre'n el rumor. Adolescents LGTFB pateixen el seu maltractament submergits en un doble silenci. Com es pot denunciar una situació d'assetjament per LGTFbòbia si aquest fet suposa confirmar o donar credibilitat a la informació que ha generat l'assetjament?

Una altra de les característiques específiques de l'assetjament LGTFbòbic és que l'alumne o l'alumna homosexual, bisexual o trans no sol comptar amb un grup d'iguals que li done suport quan està sent assetjat/da per tenir una identitat de gènere diferent o una orientació sexual que no és la majoritària. Açò no passa amb altres minories susceptibles de victimització com puga ser l'alumnat d'ètnia gitana, les persones immigrants o amb trets físics diferents. Cal destacar que, segons la enquesta realitzada per l'entitat europea Dalia a l'estudi de 2016 Counting the LGTFB population, el 14% de les persones entre 14 i 29 anys es consideren LGTFB a Espanya. Açò genera un sentiment d'aïllament i solitud que pot agreujar la situació de la víctima.

Sabem que un factor fonamental en els processos d'assetjament escolar és el silenci de qui observa. En els casos d'LGTFbòbia la situació s'agreuja per por al contagi de l'estigma. Si un alumne defensa a un company immigrant o a una alumna amb sobrepès, tal vegada se l'acuse d'"amic dels immigrants" o "amic dels grossos", però si defensa una persona que és o sembla homosexual, directament se'l pot considerar també com a homosexual (S. Agustín, 2009) i convertir-se en víctima del mateix tipus d'atacs. Hem de tenir en compte que aquest tipus d'assetjament es pot produir, fins i tot, abans de tenir consciència de quina és l'orientació sexual de la persona (intolerància per gènere) i que, a causa de la invisibilització de determinats models de família, també una persona heterosexual i cisgènere que tinga una relació propera amb alguna persona LGTFB (familiar, amiatat...) pot veure's afectada per

aquest tipus d'assetjament.

1. Detecció i comunicació

Hem de tenir en compte que aquesta adaptació s'aplicarà no solament quan la víctima confirme que és LGTBI, sinó també quan «ho sembla», és a dir, quan la gent ho pense (siga veritable o no), quan manifeste una expressió o identitat de gènere no normativa, o tinga vincles amb persones LGTBI en el seu context més proper.

Alguns exemples de situacions o expressions entre l'alumnat que ens poden fer reflexionar sobre la necessitat d'aplicar el protocol d'assetjament amb aquestes especificacions:

Algunes situacions:

- Un alumne sense característiques destacables pateix assetjament. Té una mare cisgènere i una altra trans.
- A la reunió de famílies detectem que un alumne o alumna té dos pares o dues mares.
- Una alumna (no heterosexual) ens comunica que de vegades es claven amb ella, encara que li lleva importància.

Comentaris i expressions:

- "Profe, és que l'alumna "X" s'encabota a fer coses de xics".
- "L'enganxarem l'altre dia agafat de la mà d'un xic al parc".
- "No, si no passa res, només l'hem treta del grup de WhatsApp perquè ja no ens cau bé (a una xica trans)".
- "Ell diu que no, però la gent diu que és marieta"

Cal tenir present que l'adaptació del protocol d'assetjament escolar no ha de partir de cap certesa. N'hi ha prou amb tenir indicis per a iniciar-lo, i en cas d'haver fet una valoració que no s'ajuste a la realitat, coneguda amb posterioritat, sempre podem acollir-nos a l'adaptació del protocol que s'ajuste millor a aquesta nova circumstància.

D'altra banda hem de considerar que, davant una situació dubtosa, sempre podem establir un paral·lelisme relacionat amb una altra forma de discriminació (racisme, masclisme...) per a aclarir si és LGTBIfòbia o no. També podem analitzar els antecedents i context de víctima i agressors. Si el dubte persisteix, sempre podem consultar a professionals o entitats amb experiència en aquest àmbit d'actuació.

Exemple

"Sí que li he dit marieta, però no amb aquell sentit". És un cas probable d'assetjament per LGTBIfòbia.

Davant el dubte de si es tracta d'un indicatiu confirmatori d'LGBTIfòbia, o no, podem plantejar-nos les següents qüestions. L'alumne usa habitualment la paraula marieta per a referir-se a altres persones? L'ús d'aquest terme (o similars) en aquest cas té una connotació negativa? L'alumne dirigeix l'insult a altres xics que tenen una expressió de gènere diferent a la de la víctima? Si en comptes de marieta, haguera dit puta a una xica, o moro de merda a un company, seria qualificat com a masclisme o racisme i s'hi actuaria? No podem passar per alt, per tant, els insults homòfobs i hem d'actuar-hi amb responsabilitat.

Per a finalitzar aquest punt, cal recordar que, segons l'estudi Acoso escolar Igbfóbico. Implicaciones y estrategias para rebuig i exclusió de qui no encaixa en els models de sexualitat dominant, i en últim lloc, les agressions físiques, que representen entre un 5% i un 12% dels casos. Si bé és cert que aquestes últimes són proporcionalment minoritàries, l'aïllament social, les burles, a la cara o a l'esquena, o fins i tot a través de les xarxes socials, són molt més habituals i constitueixen formes d'assetjament per LGTBfòbia tan greus com les agressions físiques.

2. Primeres actuacions

En la fase d'anàlisi i recollida d'informació es recaptarà aquella que siga rellevant respecte al cas que ens ocupa. A més de tot el ja s'ha assenyalat, caldrà indagar el context familiar a fi de valorar una possible reacció de rebuig davant aquesta realitat.

El protocol sempre ha de ser una eina per a millorar la situació de la víctima. La gestió d'una informació errònia o inadequada relacionada amb una qüestió tan sensible com l'orientació sexual o la identitat de gènere pot multiplicar el patiment en comptes d'alleujar-lo.

No suposarà un conflicte en la gestió de la informació els casos en què l'assetjament es produïska perquè la família és LGTBI, per exemple, una família homoparental, una família amb germanes o germans lesbianes o gais visibles, o amb un progenitor trans.

En canvi, en els casos en què hi haja certesa que la víctima és una persona LGTBI o ho parega (a ulls de qui assetja), el maneig d'informació sensible haurà de ser exquisit i no s'haurà de perdre de vista la necessitat primària de garantir el benestar de la víctima per damunt de qualsevol altra circumstància.

Exemple

En un cas de maltractament infantil, informariem la família abans de tindre la certesa que el maltractament no es produeix en el mateix nucli familiar? Evidentment NO, i tal com estableix el protocol específic, cal prioritzar el benestar de la víctima a la informació a la família. Actuarem de forma anàloga davant el risc de rebuig per part de la família en els casos d'assetjament per LGTBfòbia.

3. Mesures d'urgència

Les mesures d'urgència han de ser ràpides, però mai a canvi de perjudicar la situació de la víctima. Per això, amb el seu consentiment, es pot recórrer a personal expert i a entitats especialitzades i amb experiència en l'acompanyament d'aquest tipus de casos, sobretot en els seus inicis, on la pressa pot portar-nos a provocar danys difícils de reparar.

Davant qualsevol tipus de dubte hem de plantejar-nos: aquesta informació és essencial per al procés? La comunicació d'aquesta informació pot empitjorar la situació de la víctima? En qualsevol cas, i davant el risc de discriminació intrafamiliar, amb conseqüències negatives per a la víctima, s'evitarà fer referència a l'orientació sexual o identitat de gènere de la víctima a l'hora de comunicar una situació d'assetjament escolar per LGTBfòbia. Recordem que l'adaptació del protocol no s'aplica per l'existència d'alumnat LGTBI a les aules sinó per l'existència d'alumnat LGTBfòbic que assetja a les aules.

Exemple

Analitzem aquests dos enfocaments davant un mateix fet, un possible cas de violència de

gènere: “Hem iniciat el protocol d’actuació perquè la seua filla és una dona”, front a, “Hem iniciat el protocol d’actuació perquè la seua filla està patint assetjament per part d’un company”.

En la primera situació es transmet que el protocol s’inicia per una característica de la víctima, mentre que en el segon, que el protocol s’inicia perquè és víctima d’agressions o violència per part de tercers.

A més, en la fase d’entrevistes haurem de posar especial atenció tant en la fase de comunicació amb les famílies com a l’hora d’abordar l’entrevista amb la víctima.

4. Comunicació

Es seguiran els mateixos passos que en qualsevol altre cas, sense perdre de vista la necessitat de preservar el dret a la intimitat de la víctima pel que fa a la seua identitat de gènere i/o la seua orientació sexual.

5. Intervenció

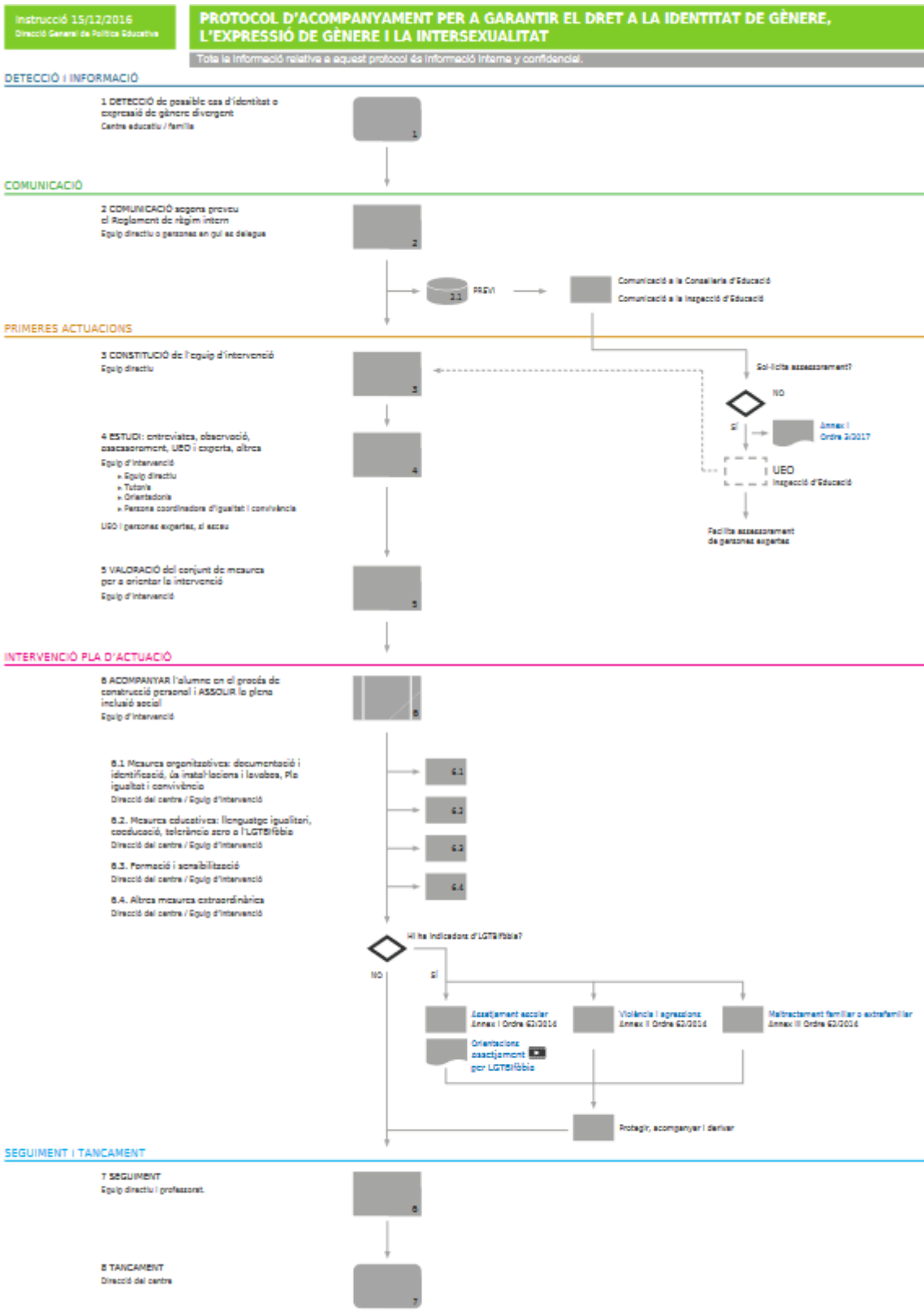
Segons s’estableix en l’article 42 del Decret 39/2008, en la fase d’intervenció:

- No serà necessari calibrar el nivell de gravetat a l’hora d’establir les mesures educatives a implementar.
- S’aplicaran tant mesures educatives correctores com disciplinàries, atés el component sexista de l’LGTBfòbia (Art. 42 Decret 39/2008, apartat c).

L’èxit de l’actuació raurà en una intervenció múltiple que comporte mesures educatives que reparen la situació de la víctima, però també la intervenció sobre qui agredeix i de les persones espectadores. Totes les persones involucrades cobren rellevància a l’hora d’una intervenció pedagògica, reparadora o reeducadora i haurem de tindre molt presents les reflexions desenvolupades a la introducció d’aquestes indicacions. Atés que el 44% del professorat que no intervé en conflictes per LGTBfòbia, i actua així per falta de formació o de seguretat en el tractament del tema (Pichardo, 2013), hem d’insistir en la necessitat de formar-se adequadament en diversitat sexual, familiar i d’identitats i expressions de gènere, sobretot per a aquelles persones que hagen de realitzar i supervisar aquestes intervencions. Aquestes actuacions es poden complementar amb la col·laboració i assessorament d’entitats i professionals amb experiència en aquest àmbit.

6. Seguiment i tractament

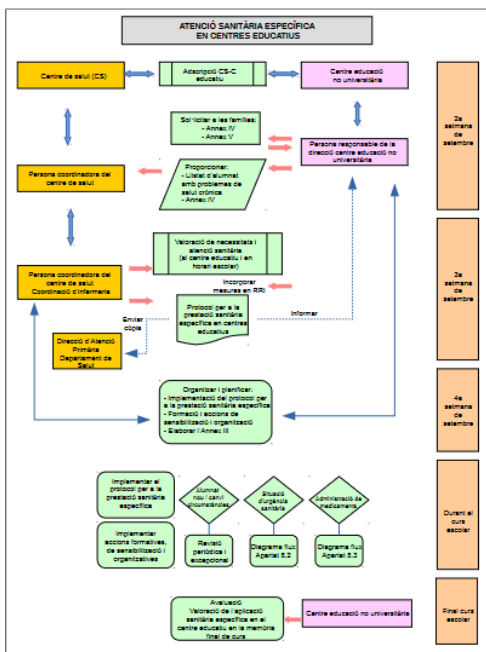
En aquest punt no són necessàries mesures especials més enllà de tenir presents les especificitats esmentades a l’inici d’aquest document.



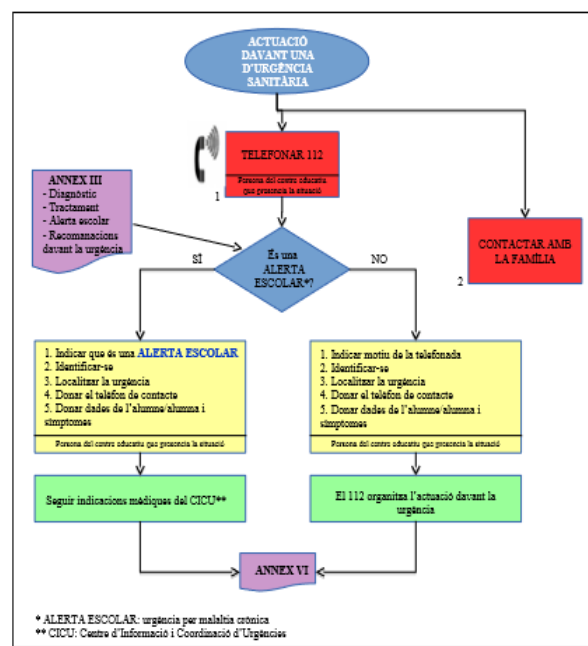
7.5. Atenció sanitària

Seguim les instruccions de la resolució de 13 de juny de 2018, de la Conselleria d'Educació, Investigació, Cultura i Esport i de la Conselleria de Sanitat Universal i Salut Pública, per la qual es dicten instruccions i orientacions d'atenció sanitària específica en centres educatius per a regular l'atenció sanitària a l'alumnat amb problemes de salut crònica en horari escolar, l'atenció a la urgència, així com l'administració de medicaments i l'existència de farmàcies en els centres escolars.

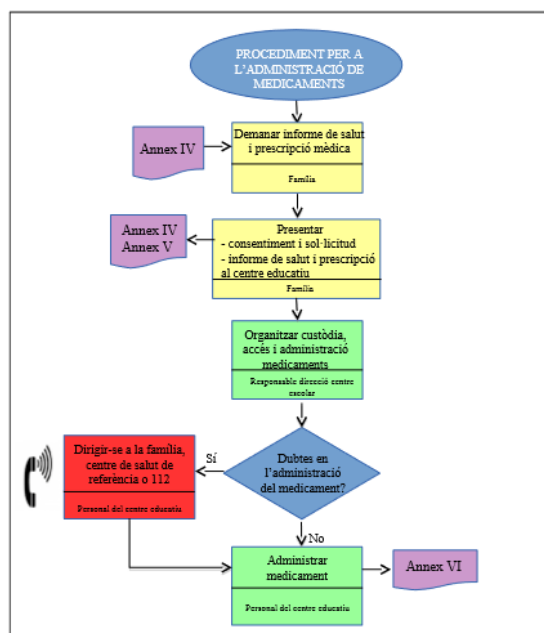
8.1 Atenció sanitària específica en centres educatius



8.2 Procediment d'actuació davant una situació d'urgència sanitària

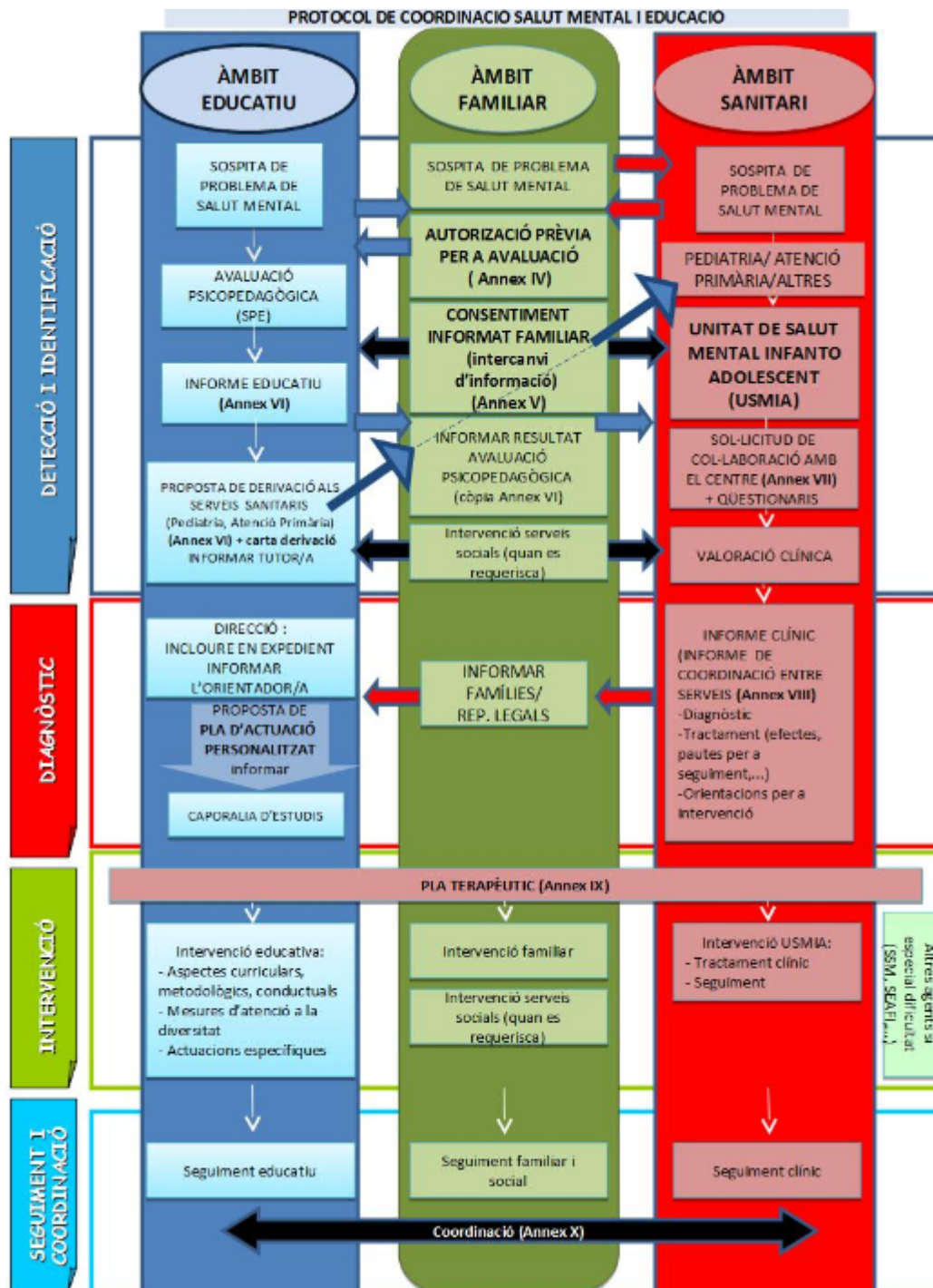


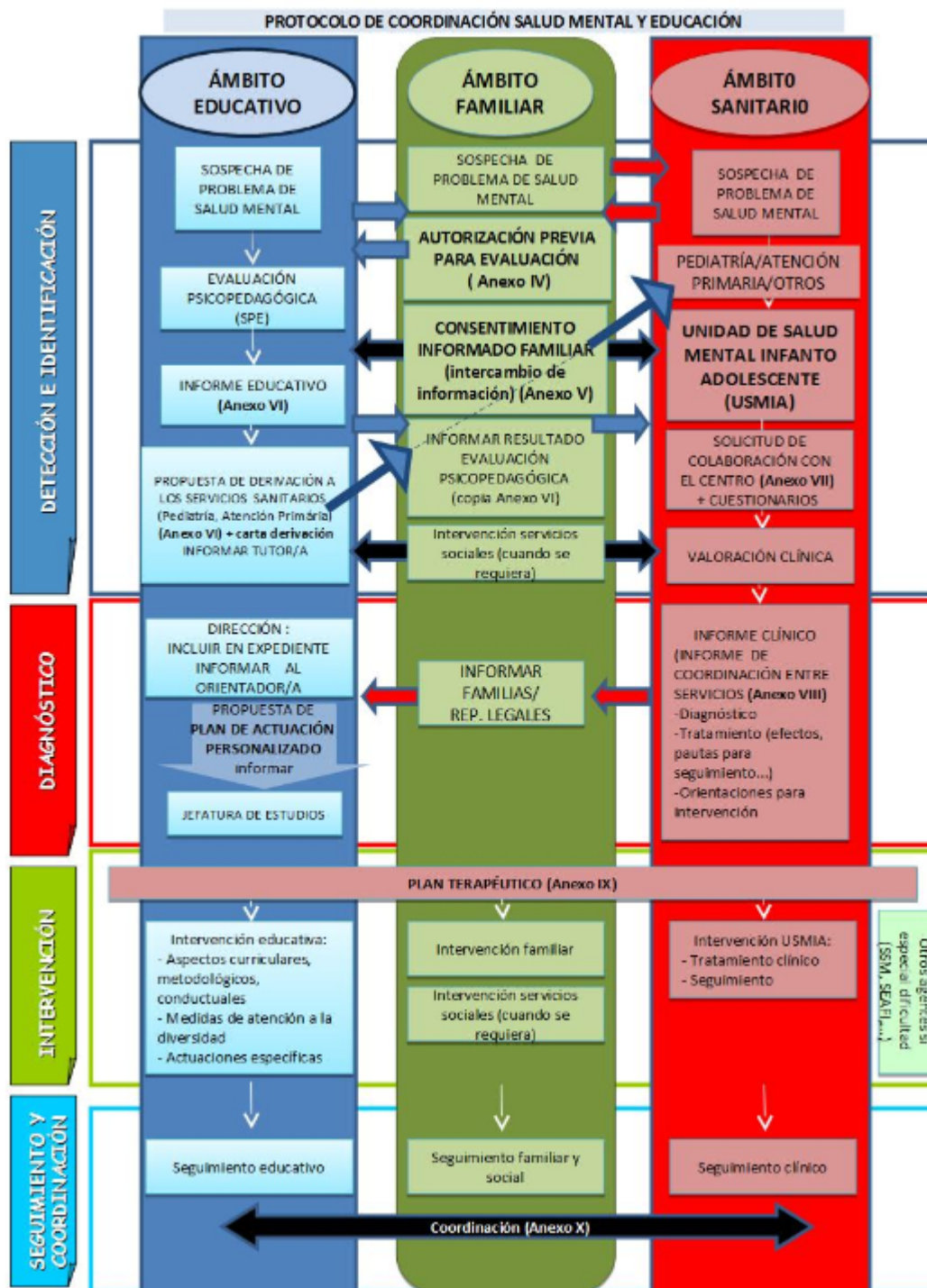
8.3 Procediment per a l'administració de medicaments



7.6. Prevenció i detecció salut mental.

La normativa que regeix aquest punt és la resolució conjunta d'11 de desembre de 2017 de la Conselleria d'Educació, Investigació, Cultura i Esport i de la Conselleria de Sanitat Universal i Salut Pública per la qual es dicten instruccions per a la detecció i l'atenció precoç de l'alumnat que pugui presentar un problema de salut mental.





7.7. Assetjament escolar i ciberassetjament. Intimidació d'alumnes.

PROTOCOL D'ACTUACIÓ ENFRONT D'INDICIS D'ABÚS I MALTRACTAMENT, ASSETJAMENT ESCOLAR I CIBERASSETJAMENT

Procediment	Responsables
<p>Detecció i informació</p> <ul style="list-style-type: none"> - DETECCIÓ de possibles situacions d'assetjament escolar, ciberassetjament, homofòbia i transfòbia, discapacitat, etc. - INFORMACIÓ a l'equip directiu. 	<p>Qualsevol membre de la comunitat educativa o altres instàncies</p>
<p>Primeres actuacions</p> <ul style="list-style-type: none"> - CONSTITUCIÓ de l'equip d'intervenció. - ANÀLISIS i RECOLLIDA d'informació. 	<p>Equip directiu Equip d'intervenció</p>
<p>Mesures d'urgència INICI del pla d'actuació.</p> <ul style="list-style-type: none"> - PROTECCIÓ I AUGMENT de la vigilància. - COMUNICACIÓ a les famílies (víctima i assetjadors/es). - ENTREVISTES individuals a les persones implicades. 	<p>Equip d'intervenció</p>
<p>Comunicació COMUNICACIÓ de la incidència</p> <ul style="list-style-type: none"> - Comissió de convivència. - PREVI 	<p>Equip directiu</p>
<p>Intervenció del Pla d'actuació APLICACIÓ de mesures educatives correctores (art. 36 Decret 39/2008)</p> <ul style="list-style-type: none"> - APLICACIÓ, si cal, de mesures educatives disciplinàries i INSTRUCCIÓ d'expedient. - ENVIAMENT, si cal, de l'annex VII (Ordre 62/2014) per fax a la Fiscalia. - SOL·LICITUD, si cal, de mesures de suport. <p>INFORMACIÓ de mesures i accions adoptades a famílies /rep. legals de persones implicades (víctimes, assetjadores/es, espectadors/es, etc.). Excepció: art.41 Decret 39/2008.</p> <p>APLICACIÓ de mesures de tractament individual. (víctimes, assetjadores/es, espectadors/es).</p> <p>INTERVENCIÓ GRUPAL (actuacions específiques, sensibilització i Pla Director per a la Convivència i Millora de la Seguretat en Centres Educatius i els seus Entorns)</p>	<p>Equip d'intervenció</p> <p>Equip directiu</p> <p>Equip directiu Equip d'intervenció</p> <p>Equip d'intervenció</p> <p>Equip d'intervenció</p>
<p>Seguiment i tancament</p>	<p>Direcció centre / Inspecció d'Educació UEO - Altres (si és necessari)</p>

Desenvolupament del protocol

Què és l'assetjament escolar?

L'assetjament escolar és entès com el maltractament psicològic, verbal o físic patit per un alumne o alumna en l'àmbit escolar, derivat de factos personals (físics, psicològics, d'orientació o d'identitat sexual) o col·lectius (factos ètnics, grup social, religions) de forma reiterada i al llarg d'un període de temps determinat.

L'assetjament escolar pot adoptar distintes manifestacions l'exclusió i la marginació socials, l'agressió verbal, les vexacions i humiliacions, l'agressió física indirecta, l'agressió física directa, la intimidació, les amenaces o en xantatge, entre d'altres.

És important no confondre este fenomen amb agressions esporàdiques entre l'alumnar i que seran ateses aplicant les mesures educatives que el centre tinga establides en el seu pla de convivència i en el reglament de règim intern.

Els trets que caracteritzen l'assetjament escolar són els següents:

- Hi ha intencionalitat. S'expressa en una acció agressiva que genera en la víctima l'expectativa de ser blanc de futurs atacs.
- Reiteració. Es repeteix en el temps. L'agressió produïda no és un fet aïllat i la víctima la pateix de forma continuada.
- Es produïx indefensió i personalització: l'objectiu del maltractament sol ser un únic alumne o alumna, que es col·locat d'esta manera en una situació d'indefensió.
- Hi ha desequilibri de poder. Es produïx una desigualtat de poder físic, psicològic o social, que genera un desequilibri i de forces en les relacions interpersonals.
- Ben sovint pot tindre un component col·lectiu o grupal. Normalment no hi ha un sol agressor o agressora, sinó diversos.
- Normalment apareixen observadors passius. Les situacions d'assetjament usualment són conegudes per terceres persones que no contribueixen prou perquè cesse l'agressió.
- Esta situació d'invisibilitat sol passar desapercebuda moltes vegades per als adults.

Què és el ciberassetjament?

Dins dels diferents tipus d'assetjament i les seues manifestacions, recentment, els experts han elaborat un nou concepte d'assetjament, el que utilitza mitjans electrònics i rep el nom de ciberassetjament. Esta conducta es defineix com a assetjament entre iguals en l'entorn TIC i inclou actuacions de xantatge, vexacions i insults entre l'alumnat. Suposa difusió d'informació lesiva o difamatòria en format electrònic. El ciberassetjament és un fenomen de gran relevància per la seua prevalença, la gravetat de les seues conseqüències i les dificultats que presenta per a ser previngut i tractat. Els trets que caracteritzen l'assetjament escolar són els següents:

- Agressió repetida i duradora en el temps.
- Intenció de causar dany: no sempre es dona en els primers estadis del procés.
- Sol haver-hi contacte o relació prèvia en el món físic.
- Pot estar lligat o no a situacions d'assetjament en la vida real.
- Usa mitjans TIC: missatges de mòbil, adreça electrònica, telèfons, xarxes socials, blog, fóruns, sales de xats.

1. Detectar i informació

Qualsevol membre de la comunitat educativa que tinga coneixement o sospites

d'una situació d'assetjament o de ciberassetjament sobre algun alumne o alumna, ho comunicarà a un professor o professora, al tutor o tutora o a l'equip directiu. En tot cas, qui reba la informació sempre n'informarà l'equip directiu.

2. Primeres actuacions

- Equip directiu, que es posarà en contacte amb el tutor o tutora de l'alumne o alumna afectats; estarà assessorat pels servicis psicopedagògics escolars, el departament d'Orientació, el gabinet municipal autoritzat o el personal que tinga atribuïdes les funcions d'assessorament en el centre, i arreglarà la informació per a analitzar i valorar la intervenció que procedisca.
- L'equip d'intervenció, que planificarà de forma ràpida els recursos personals, materials i organitzatius, i el moment i el lloc de reunió amb els agressors, la víctima i els espectadors, sempre que siguen alumnes del centre.
- En el ciberassetjament, és important tindre informació de la intensitat, difusió i característiques del mitjà o dispositiu utilitzat. Si hi ha proves físiques, estes han de conservar-se (impressió de pantalla, còpia del missatge), sempre sense lesionar els drets de cap persona i respectant la confidencialitat de les actuacions.

3. Mesures d'urgència

- Augmentar la supervisió i vigilància del professorat i personal del centre durant els moments de descans i de recreacions; de l'estada al menjador, als banys i als vestidors, i de les entrades i eixides del centre.
- Avisar les famílies de la víctima i dels assetjadors.
- Explicar a l'alumne assetjat totes i cada una de les mesures que es prendran per a donar-li seguretat.
- En cas de ciberassetjament, indicar a l'alumne, si és el cas, que canvie contrasenyes i revise les mesures de privacitat, i insistir-li en el fet que no faça desaparèixer les proves físiques que tinga.
- Demanar a l'alumne assetjat que comuniqui a un adult qualsevol insult, ofensa o agressió que reba i oferir-li els mecanismes i les vies perquè ho faça amb la major discreció possible.
- Una vegada oït l'alumne assetjador i analitzada la situació, la direcció del centre li aplicarà les mesures cautelars que considere necessàries seguint el procediment disciplinari, segons el Decret 39/2008.
- Quan s'haja valorat la situació, la direcció del centre decidirà aplicar al cas, o no, les mesures educatives correctores i disciplinàries, i si s'inicia el procediment d'obertura d'expedient disciplinari, segons el Decret 39/2008, de 4 d'abril.

4. Comunicació

- La direcció del centre informarà de la situació i del pla d'intervenció a la comissió de convivència.
- La direcció del centre realitzarà la comunicació al Registre Central i a la Inspecció educativa.
- Si la situació s'agreuja o sobrepassa la capacitat d'actuació del centre, se n'ha d'informar la Inspecció perquè, si ho estima oportú, sol·licite l'assessorament o la intervenció de la unitat d'Atenció i Intervenció del PREVI de la direcció territorial corresponent. La Inspecció educativa decidirà sobre la necessitat i el tipus

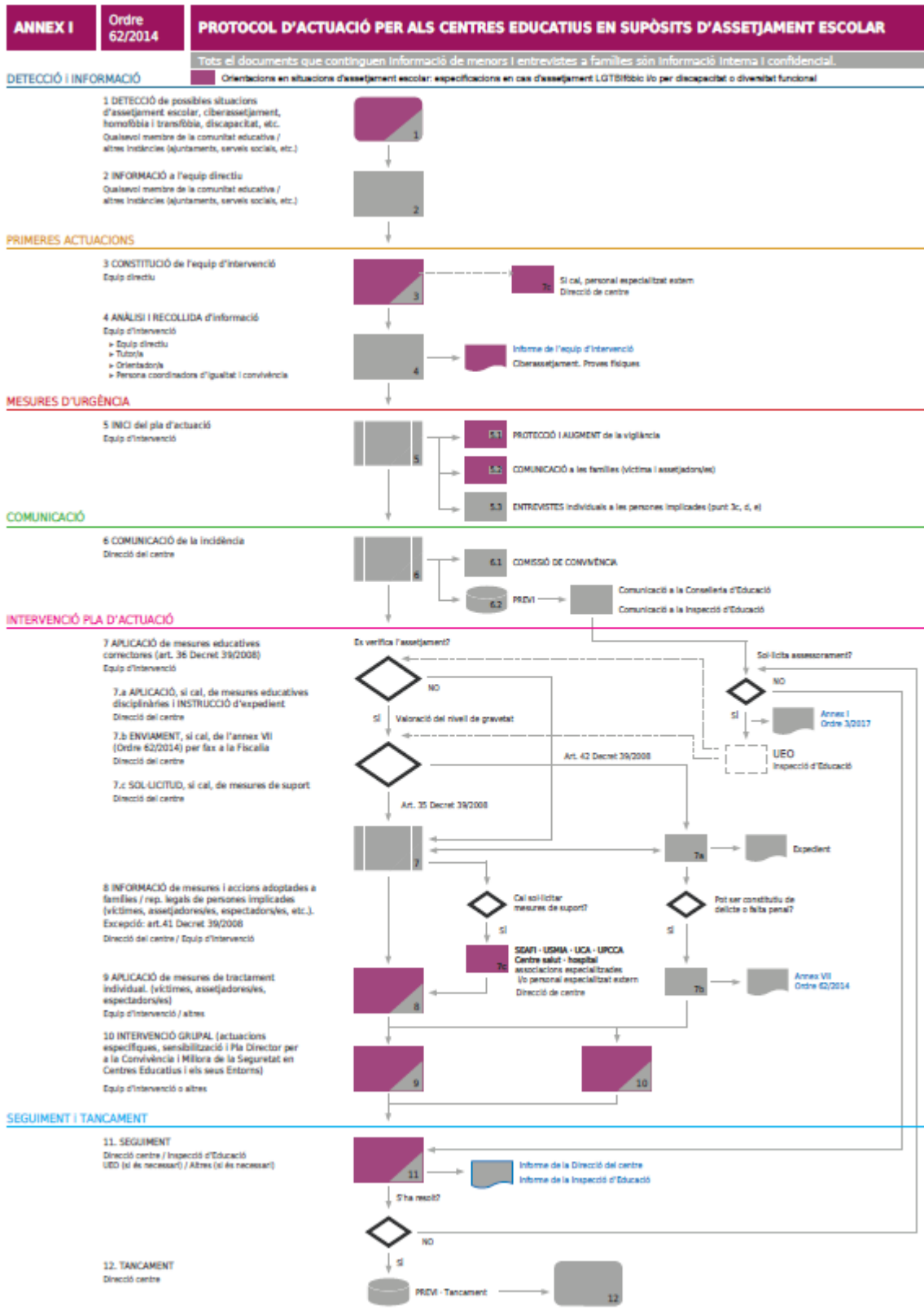
d'intervenció.

5. Intervenció del Pla d'actuació

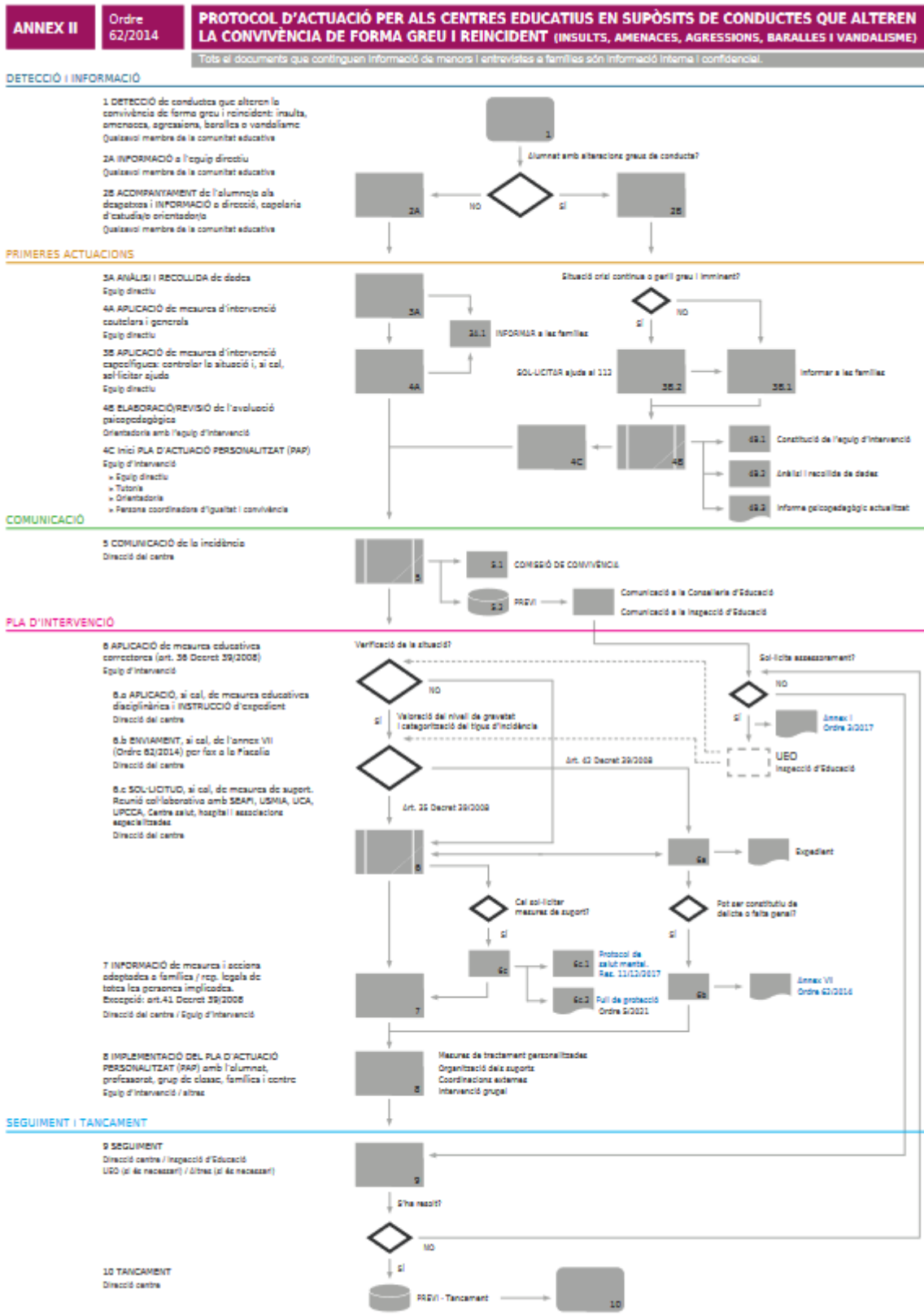
- La direcció del centre realitzarà les entrevistes necessàries, preferentment de forma individual.
- La direcció del centre informarà les famílies dels alumnes implicats en el conflicte de les mesures i actuacions de caràcter individual, així com les mesures de caràcter organitzatiu i preventiu proposades per al grup, nivell o centre educatiu.
- Segons la gravetat del cas, la direcció del centre comunicarà a la família de la víctima la conveniència o no de denunciar el cas a les forces de seguretat de l'Estat.
- Tal com consta en l'article 41 del Decret 39/2008, en aquells supòsits reincidents i en els casos en què el centre reclame la implicació directa dels pares, mares, tutors o tutores de l'alumne o l'alumna, i estos la rebutgen, l'Administració educativa, si considera que esta conducta causa un greu dany al procés educatiu del seu fill o filla, ho comunicarà a les institucions públiques competents per motiu de desprotecció, amb un informe previ a la Inspecció educativa.

6. Seguiment i tancament

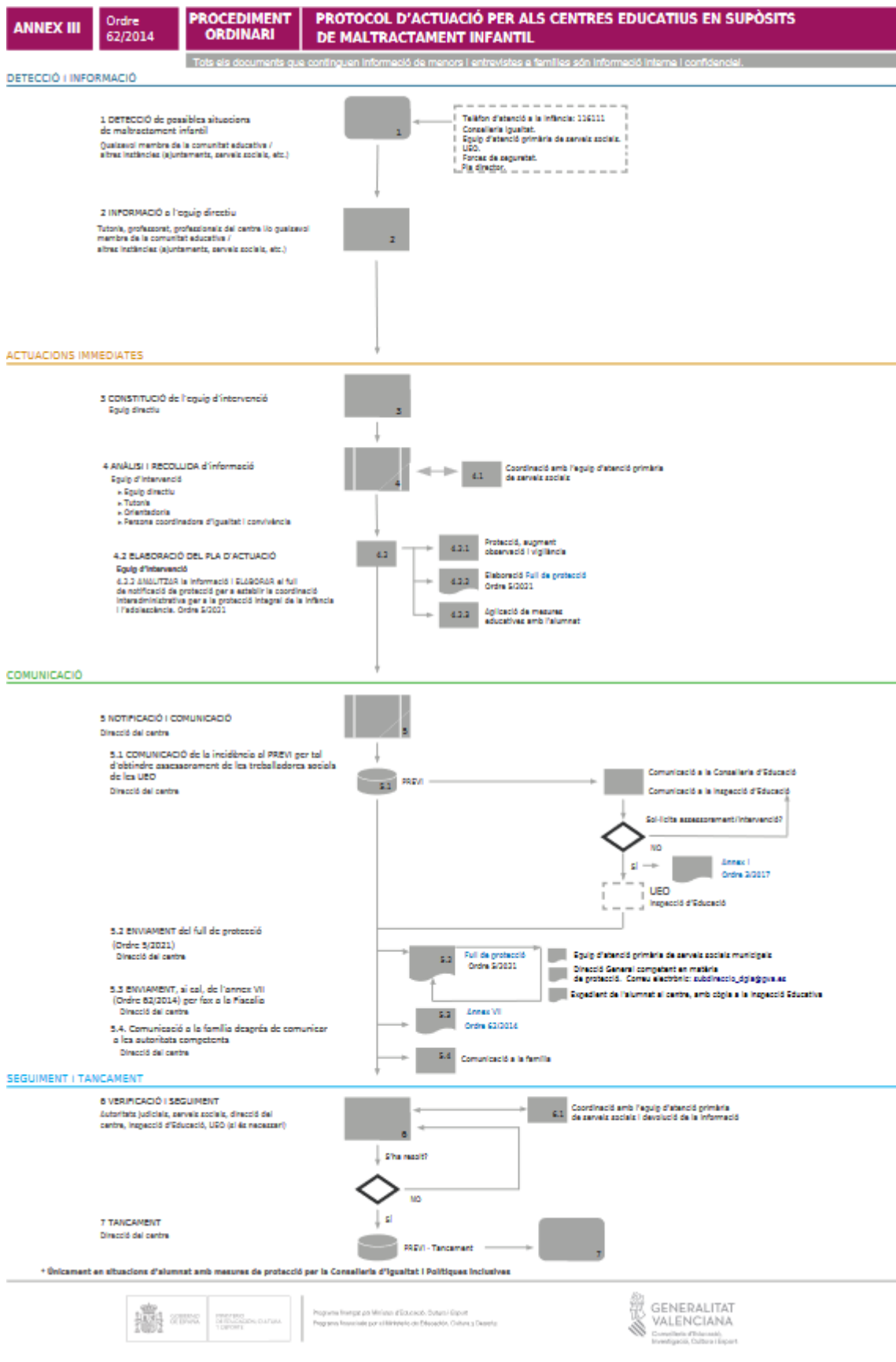
- La inspecció i les unitats d'Atenció i intervenció de les direccions territorials col·laboraran amb la direcció del centre en el seguiment del cas en què hagen intervingut.
- Definició de mesures de tractament individualitzat amb la víctima i els agressors, i de sensibilització amb observadors, amb les famílies i amb la resta de l'alumnat
 - Estes mesures i actuacions es referiran tant a les que s'apliquen en el centre i en l'aula, com a les que s'apliquen a l'alumnat en conflicte. Caldrà garantir el tractament individualitzat tant de la víctima i de les persones agressores com de l'alumnat espectador, i incloure actuacions específiques de sensibilització per a la resta de l'alumnat.
 - Amb caràcter orientatiu, en la web de la Conselleria d'Educació, Cultura i Esport es proposen mesures i actuacions per a treballar l'assetjament escolar en les diferents tipologies que pot presentar, en l'enllaç: <http://www.cece.gva.es/eva/val/previ.htm>.



7.8. Conductes que alteren la convivència.



7.9. Maltractament infantil.

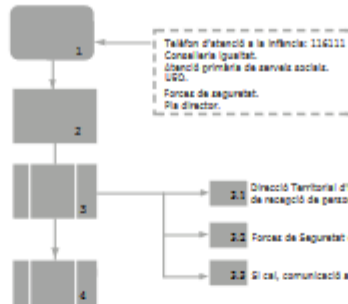


ANNEX III Ordre 62/2014 **PROCEDIMENT D'URGÈNCIA** **PROTOCOL D'ACTUACIÓ PER ALS CENTRES EDUCATIUS EN SUPÒSITS DE MALTRACTAMENT INFANTIL**

Tots els documents que continguin informació de menors i entrevistes a famílies són informació interna i confidencial.

MESURES D'URGÈNCIA

- 1 **DETECCIÓ** de situació on la qual es valora l'indici de perill imminent i grau per a la integritat física o psíquica d'una xiqueta, xiquet o adolescent.
(Qualsevol membre de la comunitat educativa / altres instàncies (ajuntament, serveis socials, etc.)
- 2 **INFORMACIÓ** immediata a l'equip directiu
Tutoria, professors, professionals del centre i/o qualsevol membre de la comunitat educativa / altres instàncies (ajuntament, serveis socials, etc.)
- 3 **COMUNICACIÓ** IMMEDIATA.
Equip directiu o persones en qui es delega
- 4 **APLICAR** mesura immediata de protocol. Si cal, **ACOMPANYAR** l'alumne al centre de salut, i, si cal, **RETINDRE** a la persona menor al centre de salut o educatiu.
Equip directiu o persones en qui es delega

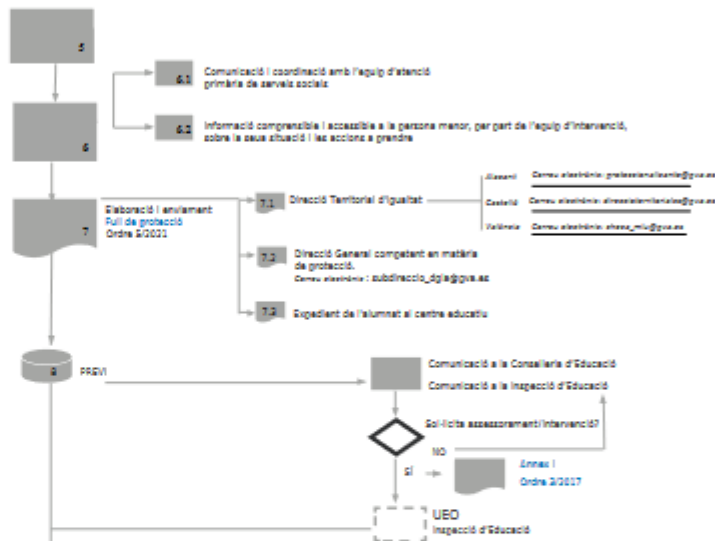


Telèfons d'urgència

D. Territorial	Centre de recepció
De 8.00h a 18.00h	Àlbes horac
Alicant	Tel.09105000-00-00 horac_al@gsa.es
Castelló	Tel.091113150-01088888 horac_cast@gsa.es Tel.091113157-781 horac_cast@gsa.es
València	Tel.091022100-081842517 horac_val@gsa.es InfoLabor@fundacionmexicamex.org

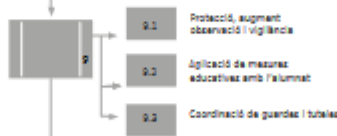
ACTUACIONS IMMEDIATES

- 5 **CONSTITUCIÓ** de l'equip d'intervenció
Equip directiu
- 6 **ANÀLISI** i RECOLLIDA d'informació
Equip d'intervenció
=> Equip directiu
=> Tutoria
=> Orientador/a
=> Persona coordinadora d'igualtat i convivència
- 7 **ELABORACIÓ** i ENVIAMENT del full de notificació de protocol per a establir la coordinació interadministrativa per a la protecció integral de la infància i l'adolescència. (Ordre 5/2021)
Direcció del centre
- 8 **COMUNICACIÓ** de la incidència al PREVI, per tal d'obtenir l'Assessorament de les treballadores socials de les UDO
Direcció del centre



INTERVENCIÓ

- 9 **ELABORACIÓ** i IMPLEMENTACIÓ DEL PLA D'ACTUACIÓ
Equip d'intervenció i, si cal, professionals de les UDO



SEGUIMENT I TANCAMENT

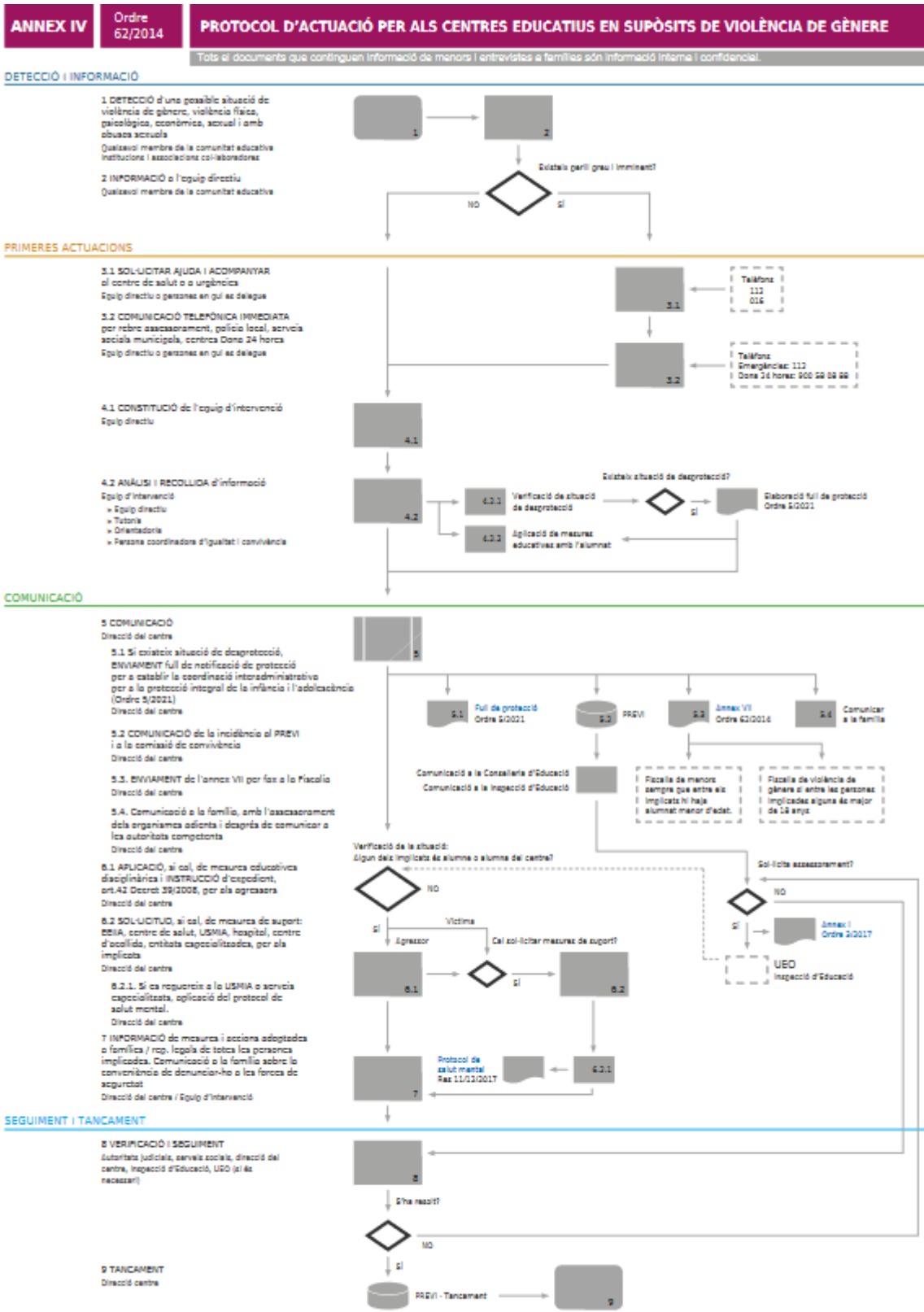
- 10 **VERIFICACIÓ** i SEGUIMENT
Autoritats judicials, Direcció Territorial d'igualtat i Polítiques Inclusives, serveis socials, direcció del centre, Inspecció d'Educació i UDO (si és necessari)
- 11 **TANCAMENT**
Direcció del centre



Programa finançat per al Departament d'Educació, Cultura i Esport
Programa finançat per al Departament d'Educació, Cultura i Esport.



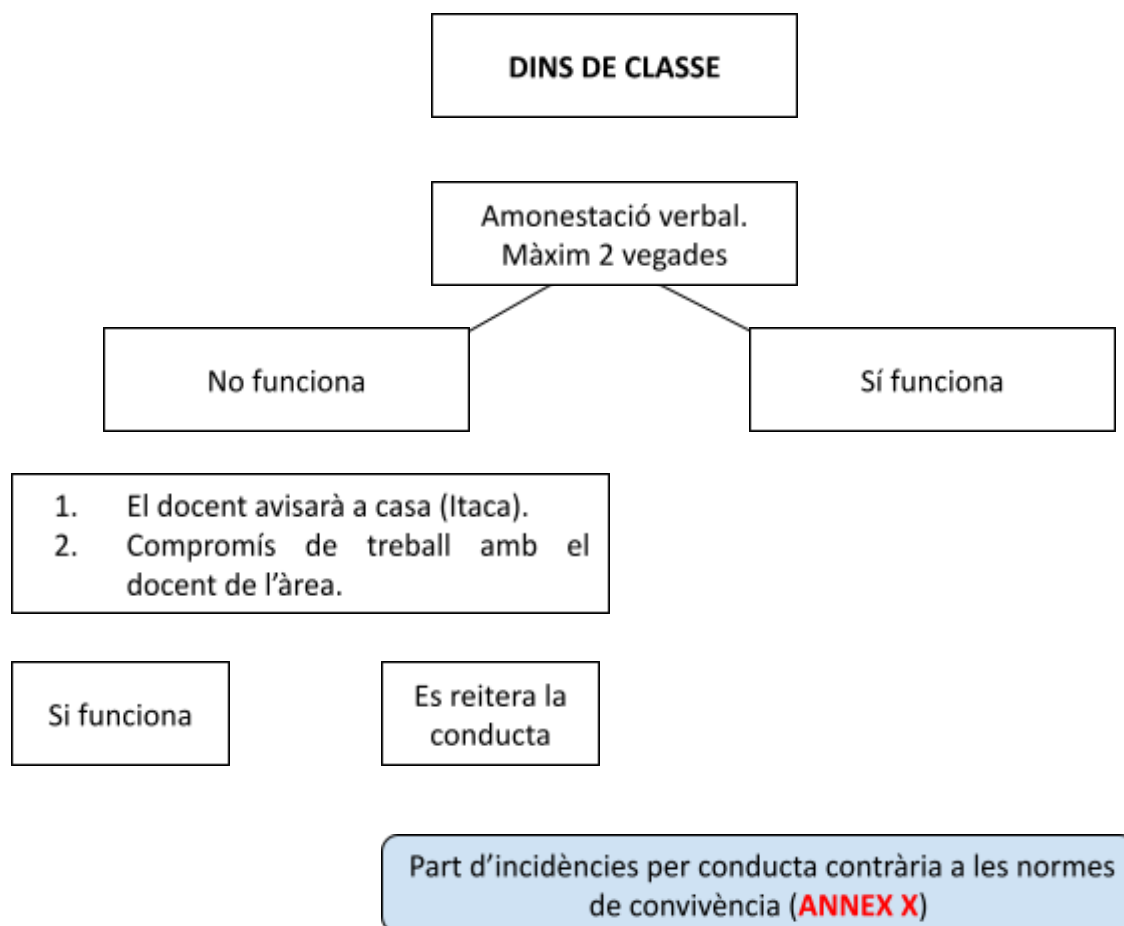
7.10. Violència de gènere.



8. PROCEDIMENTS D'ACTUACIÓ I INTERVENCIÓ PREVISTES EN LES NORMES D'ORGANITZACIÓ I FUNCIONAMENT DEL CENTRE

En aquest apartat farem distinció a l'hora d'actuar en funció del tipus de conducta: contràries a les normes de convivència (art. 35 del Decret 39/2008) i greument perjudicial per a la convivència del centre (art. 42 del Decret 39/2008).

a) Conductes contràries a les normes de convivència



b) Conductes greument perjudicial per a la convivència del centre

La comissió de convivència es reuneix una vegada a la setmana i pren les mesures sancionadores o correctives que considera oportunes per tal de millorar el clima al centre. Cada cas s'estudia de manera individualitzada considerant la situació personal i acadèmica de l'alumne i amb l'assessorament del Departament d'Orientació i la col.laboració dels Serveis Socials de l'ajuntament d'Albal.

En el següent quadre plasmem algunes de les conductes que es produeixen al centre i les possibles mesures o sancions.

Situacions	Mesures
Absentisme (desmotivació)	Col·lectiu Parke Alcosa. Dins del projecte Imagina Albal, en col·laboració amb el Serveis socials de l'Ajuntament i el col·lectiu de Massanassa es realitzen derivacions d'alumnat al seu centre. Els alumnes continuen depenent de l'institut, però treballen en Massanassa tallers prelaboral, es preparen per a una possible FPBàsica i regulen les seues conductes. Es tracta d'alumnat en risc d'exclusió social, absentista i desmotivats que troba en el Parke Alcosa un vehicle per a no desenganxar-se.
Fracàs escolar (desmotivació)	2n K (PAC) Programa Integra.
Necessitat d'una guia o model de conducta	Pigmalió
Fumar en el centre educatiu	Expedient amb expulsió. Afortunadament pels canvis que s'han produït a nivell social, aquesta és una problemàtica cada vegada menys freqüent; però davant aquests casos s'actua de manera ràpida i directa.
Utilitzar el mòbil sense permís	Deixar el mòbil un dia en Direcció. La normativa del mòbil està en revisió.
Conductes inadequades al centre	Seguiment per part del Departament d'Orientació
Retards injustificats	Quedar-se fora de l'horari lectiu
Comportaments que pertorben el funcionament de la classe	Aula de convivència Dimecres, de 15:05 a 16:55 l'alumnat acudeix a l'aula de convivència a treballar la matèria de la classe on ha tingut problemes.
Conductes contra l'ordre i el clima respectuosos del centre	Neteja de pati. Aquelles conductes en les que els alumnes no curen del centre, del mobiliari, embruten o fan malbé algun element del centre o alteren el funcionament habitual tenen com a mesura correctora fer la neteja de

	pati, acompanyat per un professor.
Conductes contra l'ordre i el clima respectuós del centre	Reciclatge Aquelles conductes en les que els alumnes no curen del centre, del mobiliari, embruten o fan malbé algun element del centre tenen com a mesura correctora fer la neteja de pati, acompanyat per un professor.
Comportament disruptiu continuat, agressions, faltes de respecte	Expedient amb expulsió Aula de Treball. Quan la mesura sancionadora passa per la no assistència al centre, els alumnes expulsats han d'anar a l'aula de treball situada en l'aula polivalent de l'Ajuntament, on un professor o professora de l centre els aten, els ajuda amb les seues tasques i els guia en la seua formació. No volen que es devinculen del ritme acadèmic. També reben l'ajuda del treballador social d l'Ajuntament que col.labora amb nosaltres.

9. PROCEDIMENT PER A ARTICULAR LA COL·LABORACIÓ AMB ENTITATS I INSTITUCIONS DE L'ENTORN EN EL PLA D'IGUALTAT I CONVIVÈNCIA

Les institucions de l'entorn amb què habitualment col·labora l'IES ALBAL figuren en el projecte educatiu en l'apartat COORDINACIÓ AMB ELS SERVICIS DEL MUNICIPI I RELACIONS PREVISTES AMB INSTITUCIONS PÚBLIQUES I PRIVADES.

Per altra banda, al protocol d'actuació davant l'assetjament i/o ciberassetjament cal que les unitats d'Atenció i Intervenció de les Direccions Territorials facen un seguiment dels casos junt amb la Inspecció Educativa. Per tal de tractar les conductes que alteren la convivència de forma greu i reincident (insults, amenaces, agressions, baralles i/o vandalisme) la Direcció del centre, si ho considera convenient, podrà sol·licitar mesures de recolzament i col·laboració externes i recórrer als servicis d'altres Administracions i Institucions: entre altres, els servicis socials municipals, servicis especialitzats d'atenció a la família i la infància SEAFI, les unitats de prevenció comunitàries UPC, les unitats de conductes addictives UCA, USMIA, etc.

En aquests casos, es planificarà la intervenció conjunta amb totes les institucions implicades. Davant de casos de maltractament infantil, La direcció comunicarà la situació d'urgència a la policia local, a la Conselleria de Benestar Social i a la Fiscalia de menors. Davant una situació de violència de gènere i en els supòsits de perill greu i imminent i si la situació ho requereix, es cridarà al 112 i traslladarà a la persona agredida a l'hospital de referència.

La Direcció del centre, podrà sol·licitar mesures de recolzament i col·laboració externes al centre. Si es considera necessari s'establirà comunicació amb el 016 i s'establirà contacte amb altres institucions: entre d'altres, als serveis socials municipals, el SEAFI, els centres de salut, la USMIA, els hospitals més pròxims, o els centres d'acollida i entitats especialitzades.

Davant un cas d'agressió cap al professorat o el personal d'administració i serveis, si els fets pogueren ser constitutius de delictes o falta es presentarà una denúncia davant el Ministeri Fiscal, el Jutjat de Guàrdia o en qualsevol dependència de les Forces i Cossos de Seguretat.

Davant un cas de malaltia o accident se seguirà el protocol que figura en el reglament de règim interior. Per qualsevol altra col·laboració (xerrades, cursos, seminaris, ponències, etc.), utilització de les instal·lacions per part de l'AMPA o de qualsevol altra entitat o institució, es seguiran els procediments marcats per la legislació vigent

10. ESTRATÈGIES I CRITERIS PER A REALITZAR LA DIFUSIÓ, EL SEGUIMENT I L'AVALUACIÓ DEL PLA D'IGUALTAT I CONVIVÈNCIA EN EL MARC DEL PEC

El Decret 233/1997, de 2 de setembre, i el Decret 234/1997, de 2 de setembre, tots dos del Govern Valencià, atribueixen al consell escolar la competència d'aprovar i avaluar el pla de convivència del centre.

En quant a la difusió, el Pla de Convivència i Igualtat es presentarà a tots els sectors de la Comunitat Educativa utilitzant diferents vies:

1. Xerrades col·loqui dirigides als responsables legals de l'alumnat (assemblea de delegats). S'insistirà als cursos de primer ESO ja que l'alumnat s'acaba d'incorporar al centre.
2. Apareixerà un extracte del RRI i del Pla de Convivència a l'agenda escolar.
3. S'inclouran activitats específiques al Pla d'acció Tutorial.
4. Es recordarà al Claustre de Professors el contingut del Pla de Convivència i on poden trobar tota la informació per escrit.
5. A la reunió d'inici de curs, els caps d'estudis informaran als tutors i
6. Es pujarà una còpia del Pla de Convivència i Igualtat a la pàgina web del centre perquè estiga a l'abast de tota la comunitat educativa.

Respecte al seguiment, la comissió de convivència del consell escolar del centre realitzarà el seguiment del pla de convivència i elaborarà trimestralment un informe, que presentarà al consell escolar. Este informe arrebplegarà les incidències produïdes, les actuacions realitzades, els resultats aconseguits i les propostes de millora que s'estimen pertinents. Així mateix, el Consell Escolar participarà també trimestralment del seguiment i avaluació del Pla, ja que haurà d'analitzar els informes que elabore la Comissió de Convivència.

Finalment, la direcció del centre elaborarà un informe anual sobre la convivència del centre, que enviarà a la corresponent direcció territorial. De forma orientativa, l'informe podrà contindre els aspectes següents:

- a) Actuacions de gestió i d'organització del centre que influïxen en la convivència.
- b) Grau de participació en la vida del centre del professorat, de l'alumnat, de les famílies i del personal d'administració i servicis, així com d'altres institucions i entitats de l'entorn.
- c) Actuacions realitzades en l'àmbit de la promoció, prevenció i intervenció en convivència, i efectivitat d'estes.
- d) Conflictivitat detectada en el centre mitjançant l'anàlisi d'algunes variables, entre d'altres, les causes i els tipus de conflictes, els agents implicats i la localització d'aquells.