

PLA DE CONVIVÈNCIA



IES ALBAL

(Modificació Setembre 2014. Orde 62/2014 de 28 de juliol)

- I. INTRODUCCIÓ
- II. LEGISLACIÓ QUE REGULA EL PLA DE CONVIVÈNCIA A L'IES ALBAL
- III. OBJECTIUS DEL PLA DE CONVIVÈNCIA
- IV. ELABORACIÓ, APROVACIÓ I APLICACIÓ DEL PLA DE CONVIVÈNCIA

1. Coordinació amb altres instruments del Centre.

2. Procés d'elaboració del PdC

Fase de sensibilització
Tasques realitzades

- Dirigides a la formació
- Dirigides a l'anàlisi de la situació i el diagnòstic del centre

Fase de recopilació i expositiva

3. Revisió, seguiment i avaluació del Pla de Convivència

- V. COMPOSICIÓ I PLA D'ACTUACIÓ DE LA COMISSIÓ DE CONVIVÈNCIA, EN REFERÈNCIA A LES FUNCIONS REGULADES EN L'ARTICLE 11 DEL DECRET 39/2008.

- VI. MESURES I ACCIONS ORIENTADES A LA PROMOCIÓ DE LA CONVIVÈNCIA I A LA PREVENCIÓ DE CONFLICTES PER A CONSEGUIR UN ADEQUAT CLIMA EDUCATIU EN EL CENTRE

1. Respecte a l'organització i funcionament del centre

2. Accions que ajuden a concretar les mesures curriculars adoptades pels equips docents

3. Respecte al pla d'atenció a la diversitat

4. Respecte al pla d'acció tutorial

5. Respecte a la participació al centre

- VII. PROCEDIMENTS D'ACTUACIÓ I D'INTERVENCIÓ PREVISTOS EN EL REGLAMENT DE RÈGIM INTERN DEL CENTRE, ADEQUATS AL QUE PRESCRIU EL DECRET 39/2308

- a) Conductes contraries a les normes de convivència (art.35 del Decret 39/2008)

- b) Conductes greument perjudicials per a la convivència del centre (art. 42 del Decret 39/2008)

- c) Maltractament Infantil
- d) Violència de gènere
- e) Agressions al professorat o al personal d'administració i servicis

VIII. MODEL D'ACTUACIÓ EN SITUACIONS DE POSSIBLE ASSETJAMENT I INTIMIDACIÓ

IX. AULA DE CONVIVÈNCIA

VIII. AVALUACIÓ DEL PLA DE CONVIVÈNCIA

I. INTRODUCCIÓ

Els conflictes entre persones són inherents a la vida comunitària i a les relacions socials. Tractar d'eliminar-los és, segurament, una tasca condemnada al fracàs. No obstant, podem dir que alguns conflictes es poden previndre, en altres casos poden eliminar-se les situacions de risc, poden promoure's conductes prosocials... Però, sobretot, han d'acordar-se formes i mètodes de solucionar-los eliminant la utilització de la violència.

Encara que als últims cursos, en el nostre Institut no han existit greus problemes de convivència, i podem afirmar que el clima del Centre és positiu i el sistema de relacions, tant dins dels diferents sectors de la Comunitat Educativa, com entre ells, és correcte i respectuós, no podem obviar que un cert índex de conflictivitat (al voltant d'un 10% de l'alumnat, segons l'últim informe de convivència del curs 2013-14) es presenta com un element més o menys fix al centre, i, a més a més, estem començant a trobar un problema que s'està introduint als centres educatius i al que es necessita que s'ensenyem a fer front, es tracta del tema de l'assetjament escolar que es produeix subtilment al centre, però que es desenvolupa, fonamentalment, mitjançant les xarxes socials, i que en ocasions desemboca en agressions físiques .

El tipus de conducta problemàtica més freqüent i que correspon generalment als alumnes de Primer cicle d'ESO, té a veure amb el que seguint el *Decret 39/2008, de 4 d'abril, del Consell, sobre la convivència en el centres docents no universitaris sostinguts amb fons públics i sobre els drets i deures de l'alumnat, pares, mares, tutors o tutores, professorat i personal d'administració i servicis s'anomenen "Conductes contraries a les normes de convivència del centre educatiu"* (Cap. II, art. 35). Estos comportaments s'esmenen fonamentalment amb el diàleg i amb l'aplicació de les mesures correctores que el RRI contempla per a estos casos.

La majoria d'estes conductes són comportaments disruptius a l'aula, que impedeixen que la classe es desenvolupi amb normalitat, interrompent al professor, inclòs faltant-li al respecte. Són alumnes, d'altra banda, que en general no mostren cap interès per les matèries impartides, han repetit curs alguna vegada al llarg de la seua escolaritat, presenten trastorns d'aprenentatge, acumulen un significatiu retard escolar, i en alguns casos manifesten trastorns importants de conducta. L'edat d'estos alumnes sol estar entre els 12 i 15 anys, i, generalment, esperen arribar a l'edat que els permeta abandonar l'ensenyança obligatòria. Els pares d'estos alumnes no solen comunicar que el seus fills, quasi en tots els casos, presenten una conducta problemàtica també en les seues cases.

Els professors manifesten majoritàriament que el comportament dels nostres alumnes és, en general, bo i respectuós. Es troben a gust en el Centre. Les conductes més reprovades pel professorat són les que tenen a veure amb els alumnes que demostren poc interès per les seues classes, que no treballen, que no porten el material necessari, que no presten atenció o /i distrauen els

seus companys, interrompent la marxa normal de la classe. Donen una importància especial al comportament de l'alumne que suposa falta de respecte al professor, quan esta s'acompanya d'un enfrontament públic i pot implicar menyscabament de l'autoritat del professor davant de la resta dels companys. També es concedeix importància especial a les conductes que suposen discriminació, racisme o xenofòbia, i aquelles que condueixen a accions d'assetjament.

També destaca el professorat i els membres de l'Equip Directiu les agressions, fins ara verbals, que patim per part d'algunes famílies quan es reclama la seva presència al centre per a informar-los del comportament del ser fill. En ocasions trobem amenaçada la nostra integritat física.

A les famílies els preocupa, principalment, la conducta dels alumnes que interfereixen en el procés educatiu dels seus fills, que impedeixen que les classes es desenvolupen en les millors condicions i no puguin aprofitar-se degudament. També, davant de l'augment dels casos d'assetjament, fonamentalment mitjançant les xarxes socials, les famílies comencen a preocupar-se pel tema i tal vegada seria recomanable fer formació, tant a les famílies com al professorat, per saber com afrontar este problema.

Cal destacar que els alumnes concedeixen importància principal a què es respecten les seues pertinences i que el comportament dels companys no dificulte que les classes puguin impartir-se amb normalitat.

II. LEGISLACIÓ QUE REGULA EL PLA DE CONVIVÈNCIA A L'IES ALBAL

- Llei Orgànica 2/2006, de 3 de maig, d'Educació, modificada per la Llei Orgànica 8/2013, de 9 de desembre, per a la Millora de la Qualitat Educativa.
- Decret del Govern Valencià, pel que s'aprova el Reglament orgànic i funcional de les escoles d'Educació Infantil i dels col·legis d'Educació Primària (233/1997, de 2 de setembre) (DOGV de 08.09.97).
- Decret del Govern Valencià, pel que s'aprova el Reglament orgànic i funcional dels Instituts d'Educació Secundària (234/1997, de 2 de setembre) (DOGV de 08.09.97).
- DECRET. Pla de Prevenció de la Violència i Promoció de la Convivència (Des del 30 de setembre del 2005).
- Orde de 31 de març del 2006, de la Conselleria de Cultura, Educació i Esport, per la qual es regula el pla de convivència dels centres docents.
- DECRET 39/2008, de 4 d'abril, del Consell, sobre la convivència en els centres docents no universitaris sostinguts amb fons públics i sobre els drets i deures de l'alumnat, pares, mares, tutors o tutores, professorat i personal d'administració i servicis.
- DECRET 233/2004, de 22 d'octubre, del Consell de la Generalitat, pel que es crega l'Observatori per a la Convivència Escolar en els Centres de la Comunitat Valenciana.

- DECRET 166/2005, d'11 de novembre, del Consell de la Generalitat, pel que es modifica el Decret 233/2004, de 22 d'octubre, pel que es va crear l'Observatori per a la Convivència Escolar en els Centres de la Comunitat Valenciana.
- Orde de 25 de novembre del 2005, publicada en el DOGV el 9 de desembre del 2005, té com a objecte registrar i analitzar tots els casos de problemes de convivència que es donen en els centres.
- LLEI 15/2010, de 3 de desembre, de la Generalitat, d'Autoritat del Professorat.
- Orde 64/2014, de 28 de juliol, de la Consellera d'Educació, Cultura i Esport, per la qual s'actualitza la normativa que regula l'elaboració dels plans de convivència en els centres educatius de la Comunitat Valenciana i s'establixen els protocols d'actuació i intervenció davant de supòsits de violència escolar.

III. OBJECTIUS DEL PLA DE CONVIVÈNCIA

A l'IES Albal pretenem:

- Ordenar la convivència per a aconseguir els objectius educatius (adequat clima de treball i respecte mutu; prevenció de conflictes entre els membres de la comunitat educativa; adquisició de les competències bàsiques, principalment al competència social i ciutadana; millora del rendiment acadèmic) incorporant les actuacions als diferents projectes del centre.
- Previndre la violència per mitjà d'un pla integral d'actuació consensuat i assumit per tota la comunitat educativa.
- Mantindre formes d'actuar coherents, uniformes i sistemàtiques per part de tots:
 - Disposar d'un model d'actuació respecte de l'alumnat que presenta alteracions conductuals que dificulten lleument la convivència escolar
 - Unificar criteris d'actuació respecte de l'alumnat que presenta alteracions conductuals que dificulten greument (insults, amenaces, agressions, baralles o vandalisme) la convivència escolar
 - Dotar a la Comunitat Educativa de Model d'actuació, tant dins com fora del centre, davant de situacions de possible assetjament escolar o *bullying*, maltractament infantil, violència de gènere, agressions al professorat o al personal d'administració i servicis.

Doncs considerem que amb eixa sèrie de mesures aconseguirem:

- Provocar un canvi sostenible en el sistema escolar envers un *model constructiu i pacífic de convivència*.
- Transmetre des de la institució un missatge *d'autoritat educativa democràtica* que supose un estímul pel desenvolupament de la moral autònoma en les persones.
- Dotar d'habilitats i estratègies pacífiques de *resolució de conflictes* a l'alumnat, al personal docent i no docent i als pares i a les mares, desenvolupant *programes de mediació escolar* i altres processos col·laboratius per abordar les situacions conflictives del centre.
- Afavorir la *implicació de tots els estaments de la comunitat educativa* en la millora de la convivència establint una relació de col·laboració i treball conjunt amb recursos i institucions externs i amb les famílies de l'alumnat.
- *Potenciar la participació democràtica de l'alumnat* a través d'estructures de centre: junta de delegats, comissió de convivència, equip de mediació, associacions d'alumnes, consell escolar etc.
- *Augmentar la competència acadèmica i emocional de l'alumnat* del centre i preparar-los per a viure i convida de manera productiva en una societat plural.

IV. ELABORACIÓ, APROVACIÓ I APLICACIÓ DEL PLA DE CONVIVÈNCIA

- El Pla és responsabilitat de tots els membres de la comunitat educativa en l'àmbit de les seues competències.
- Este Pla de convivència és una reformulació de l'anterior (2006). En el seu moment va ser elaborat per la Comissió Pedagògica i esmenat per tots els sectors, informat al Claustre i aprovat pel Consell Escolar. L'actual revisió (2014) l'ha portat a terme l'Equip Directiu, dins del projecte educatiu del centre, d'acord amb les directrius emanades del consell escolar i atenent a les propostes realitzades pel claustre de professors, l'AMPA i el consell de delegats d'alumnes.
- La implementació d'este Pla i el seu desenrotllament es durà a terme sota la coordinació de l'Equip Directiu, i el Departament d'Orientació.
- L'Equip Directiu i tota la Comunitat Educativa (professorat, personal no docent, famílies i alumnat), assessorats pel Departament d'Orientació, són els responsables de l'aplicació del Pla de Convivència per a la resolució de conflictes al centre.

1. Coordinació amb altres instruments del Centre

1. Forma part del Projecte Educatiu del Centre i es concreta essencialment a: Projectes curriculars d'àrea, Pla d'Atenció a la Diversitat, Pla d'Acció Tutorial i al Reglament de Règim Intern.
2. L'educació per a la convivència com a part integrant de la funció docent, es desenvoluparà en totes les àrees i matèries del currículum.

2. Procés d'elaboració del PdC (2006) (Breu història del nostre Pla de Convivència)

Fase de sensibilització

La primera fase pretenia despertar en els membres de la comunitat escolar la necessitat de reflexionar i debatre sobre el clima de convivència escolar del nostre centre. Es va realitzar durant el curs escolar 2006-2007.

L'Equip Directiu facilità al Claustre de Professors, Associació de Pares i Mares, Consell d'Alumnes i Personal d'Administració i Serveis, els instruments necessaris per que tots aportaren les seues percepcions sobre el clima escolar del centre, amb la finalitat d'establir un marc descriptiu general.

El tema de debat va ser: *Què entenem per convivència? Quines són les línies d'actuació davant la violència escolar aplicades pel centre? En quines situacions i en quins llocs es dona la violència?*

Tasques realitzades

a- Dirigides a la formació.

Durant el primer trimestre del curs 2006-2007 en l'IES Albal es va realitzar un curs de formació amb CCOO "La innovació democràtica i els plans de millora: El pla de convivència". En ell participaren 32 professors del centre i els temes treballats van ser:

- Els problemes dels joves i els adolescents en la societat actual.
- Prevenció de la violència escolar. Àngela Serrano, del Centre Reina Sofia per a l'Estudi de la Violència.
- Aprenentatge cooperatiu i clima d'aula.
- Habilitats professionals per a la prevenció de l'estrès docent.
- Habilitats socials en l'aula. Un desenvolupament del programa "Ser persona i relacionar-se" (de M. Segura).
- Programes de Mediació.
- La interrupció en l'aula.

b- Dirigides a l'anàlisi de la situació i el diagnòstic del centre.

L'objectiu era analitzar el clima de convivència a partir de la documentació interna. Per realitzar aquesta tasca s'organitzarem distribuint responsabilitats als diferents sectors del centre:

Direcció

- Va estudiar les aportacions de la memòria del centre, de tots els departaments i les propostes de millora relacionades amb la convivència del centre.

Cap d'Estudis

- Va extraure de la PGA les característiques del centre. (Alumnat, equip docent, ubicació, espais, etc.)
- Ens informà de les dades quantitatives del centre dels dos últims cursos respecte a retards i faltes d'assistència, expulsions a la sala de guàrdia, motius d'infraccions simples, faltes lleus, greus i molt greus, expedients disciplinaris així com la resposta de les famílies. També s'analitzà els processos i procediments posats en marxa pel centre.

Tutors/Departament d'Orientació

- Es va fer la revisió del Pla d'atenció a la Diversitat: les mesures curriculars adoptades pels equips docents, l'anàlisi actual de les mesures d'atenció a la diversitat aplicades, la resposta de les famílies i l'anàlisi de les activitats del PAT en relació amb la convivència.
- Es va passar a l'alumnat en febrer de 2006 el CEVEO (Qüestionari de valoració de la violència en l'escola i en l'oci).
- A la coordinació de tutors es va fer l'anàlisi del clima dels grups, de la gestió que fa el professorat de la convivència a l'aula, de la resposta de les famílies i dels procediments posats en marxa per a millorar la convivència a nivell grupal i individual.

Alumnat

- Durant el segon trimestre, des del Departament d'Orientació i dins de les reunions realitzades amb els tutors, se'ls proposa l'activitat de tutoria: "Els nostres comportaments". La van realitzar tots els grups del centre, amb l'objecte de conèixer les situacions conflictives que es produïen a l'aula, als corredors, al pati i fora del centre.
- Al tercer trimestre, després d'arreglades totes les situacions plantejades, es va fer un document conjunt que va ser consensuat i ordenat per ordre de prioritat per l'assemblea de delegats del centre. Totes aquestes actuacions ens donaren una visió clara de la situació actual del centre.

Fase de recopilació i expositiva

- L'Equip directiu presentà la proposta amb totes les aportacions a la Comissió de Coordinació Pedagògica per a la discussió en els diferents departaments. Amb les conclusions aportades es va realitzar la redacció d'aquest document que va ser presentat al claustre i al Consell Escolar.
- L'AMPA, els representants de les famílies del Consell Escolar, alumnat i personal no docent presentaren les esmenes corresponents i les seues aportacions que es van tindre en compte a la redacció del document final.

3. Revisió, Seguiment i Avaluació del Pla de Convivència

1. Durant estos anys la Comissió de Convivència ha elaborat trimestralment un informe que arreglava les incidències produïdes en el dit període,

- les actuacions dutes a terme, els resultats aconseguits i les propostes de millora immediata que estimaven pertinents.
2. Anualment l'Equip Directiu avalua el Pla de Convivència a la Memòria de final del curs.
 3. El curs 2013-14 aprofitant el canvi de l'Equip Directiu i després de set anys funcionant amb este projecte, es va adequar el Pla de convivència a les actuals condicions del nostre centre i introduir tots els canvis que es consideraven oportuns. Eixos canvis van ser presentats al Claustre i aprovats pel Consell Escolar.
 4. En setembre de 2014, de nou es porta a terme una revisió del Pla de Convivència per a actualitzar-lo seguint les instruccions de l'Orde 62/2014, de 28 de juliol de la Conselleria d'Educació, Cultura i Esport, per la qual s'actualitza la normativa que regula l'elaboració dels plans de convivència en els centres educatius de la Comunitat Valenciana i s'establixen els protocols d'actuació i intervenció davant de supòsits de violència escolar.
 5. A la Programació General Anual s'incorporaran les mesures que, amb propòsit de millora i per a tot el curs, es programaran i planificaran com a conseqüència de l'informe final de la convivència del curs anterior i de la prioritització establida pels òrgans de decisió.
 6. La comissió de convivència del Consell Escolar del centre realitzarà el seguiment del Pla de convivència i elaborarà trimestralment un informe, que presentarà al Consell Escolar. Este informe arreglarà les incidències produïdes, les actuacions realitzades, els resultats aconseguits i les propostes de millora que s'estimen pertinents
 7. Anualment l'Equip Directiu avaluarà el Pla de Convivència i elaborarà un informe sobre la convivència del centre, que enviarà a la corresponent direcció territorial. Si després de l'avaluació es fa una proposta de millora, es sotmetrà les modificacions a l'opinió de la comunitat educativa i a l'aprovació del Consell Escolar.
 8. Les modificacions seran remeses a la Direcció Territorial de Cultura i Educació.

V. COMPOSICIÓ I PLA D'ACTUACIÓ DE LA COMISSIÓ DE CONVIVÈNCIA DEL CONSELL ESCOLAR, EN REFERÈNCIA A LES FUNCIONS REGULADES EN L'ARTICLE 11 DEL DECRET 39/2008

Al Consell Escolar del centre es constituirà una comissió de convivència que estarà constituïda per la Directora, el Cap d'estudis, dos professors com a mínim, dos pares/mares com a mínim i dos alumnes com a mínim.

Esta comissió té com a finalitat garantir una aplicació correcta del Pla de Convivència i li corresponen les funcions següents:

- a) Efectuar el seguiment del pla de convivència del centre totes aquelles accions encaminades a la promoció de la convivència i la prevenció de la violència, així com el seguiment de les actuacions dels equips de mediació.

- b) Informar el consell escolar del centre sobre les actuacions realitzades i l'estat de la convivència en el centre.
- c) Canalitzar les iniciatives de tots els sectors de la comunitat educativa representats en el consell escolar del centre per a millorar-hi la convivència.
- d) Realitzar les accions que li siguin atribuïdes pel consell escolar del centre en l'àmbit de les seues competències, relatives a la promoció de la convivència i la prevenció de la violència, especialment el foment d'actituds per a garantir la igualtat entre hòmens i dones.
- e) Establir i promoure l'ús de mesures de caràcter pedagògic i no disciplinàries, que ajuden a resoldre els possibles conflictes del centre.

VI. MESURES I ACCIONS ORIENTADES A LA PROMOCIÓ DE LA CONVIVÈNCIA I A LA PREVENCIÓ DE CONFLICTES PER A CONSEGUIR UN ADEQUAT CLIMA EDUCATIU EN EL CENTRE

1. RESPECTE A L'ORGANITZACIÓ I FUNCIONAMENT DEL CENTRE

OBJECTIUS	MESURES PREVENTIVES	APLICACIÓ
		RESPONSABLES
<ul style="list-style-type: none"> ▪ Dotar a la Comissió de Convivència del Consell Escolar de les funcions que l'atorga l'ordre de 4 d'abril de 2008 	<ul style="list-style-type: none"> ▪ Tractar els casos d'especial importància referents a la problemàtica que es dona en la convivència escolar, on calga una mesura o resolució fonamental i transcendent. ▪ Recolzar i assessorar a l'equip directiu en establir una solució als problemes que, per diverses situacions, siguin d'especial rellevància. ▪ Canalitzar les iniciatives de tots els sectors de la comunitat educativa per a la millora de la convivència, el respecte mutu i la tolerància en el centre. ▪ Aportar els criteris necessaris per a prendre una solució el més adient possible a cadascun dels casos, tenint en compte factors com situació familiar, expedient acadèmic, disciplina i comportament escolar, informes de serveis socials, etc. ▪ Avaluar, revisar i, si cal, presentar propostes de modificació d'aquest pla de convivència. ▪ Detectar els errors derivats de l'aplicació i les imperfeccions que té el sistema. ▪ Donar compte al consell escolar de les actuacions realitzades i dels resultats obtinguts. ▪ Proposar al consell escolar les mesures que considere oportunes per a la millora de la convivència en el centre. 	<p>Director/a del centre. Cap d'estudis. Coordinador/a d'ESO/CF Un professor/a representant del Consell escolar. Un professor/a mediador/a Un representant de les mares i pares del Consell escolar Un alumne/a representant dels mediadors. Un membre de l'alumnat del consell escolar. L'orientadora del centre.</p>

OBJECTIUS	MESURES PREVENTIVES	APLICACIÓ	
		TEMPORAL	RESPONSABLE

<ul style="list-style-type: none"> ▪ Millorar la coordinació dels equips docents i la transmissió de la informació 	<ul style="list-style-type: none"> ▪ Potenciar la Comissió de Coordinació Pedagògica i els departaments didàctics com a elements dinamitzadors de tots els projectes del centre. 	Tot el curs	Director/a i Caps de Departament
	<ul style="list-style-type: none"> ▪ S'informarà per escrit a la CCP dels temes treballats a les reunions de tutoria per tal de fer efectius els acords. 	Tot el curs	Coord. ESO
	<ul style="list-style-type: none"> ▪ Crear un tauló de novetats, ubicat en lloc visible de la sala de professors, on es col·loquen: els acords de la CCP, alumnat nouvingut, canvis legislatius... 	Tot el curs	Director/a i Cap d'Estudis
	<ul style="list-style-type: none"> ▪ Establir coordinacions de les tutories i dels diferents programes específics dins l'horari del professorat en les hores d'activitats complementàries (AC) 	Tot el curs	Cap d'Estudis
	<ul style="list-style-type: none"> ▪ Elaborar un dossier per al professorat nouvingut al centre amb la informació necessària per conèixer la dinàmica i funcionament del centre. Així mateix es faran les actualitzacions de cada curs escolar en un document gràfic (presentació digital) per a tot el professorat que es presentarà en un claustre a l'inici del curs. 	Setembre	Cap d'Estudis Dep. Orientació
	<ul style="list-style-type: none"> ▪ Preparar les propostes i la informació de l'alumnat amb Adaptacions Curriculars Significatives i fer les reunions per equip educatiu. Pla de transició de Primària-Secundària 	Setembre	Orientadora
	<ul style="list-style-type: none"> ▪ Pla de transició de Primària-Secundària 	Setembre-Juny	Cap d'estudis

<ul style="list-style-type: none"> ▪ Establir criteris per als agrupaments de l'alumnat 	<ul style="list-style-type: none"> ▪ Aplicar els criteris d'agrupaments heterogenis tal i com està reflectit al RRI utilitzant tota la informació rebuda per les coordinacions amb el professorat dels centres de Primària i dels tutors del centre. 	Juliol / av. Zero	Orientadora i Coord. ESO
	<ul style="list-style-type: none"> ▪ Disgregar l'alumnat amb Necessitats Educatives Especials i els de Compensació Educativa en els diferents grups per tal d'integrar-los. 	Juliol /av. zero	Orientadora i Coord. ESO
	<ul style="list-style-type: none"> ▪ Programa de Recursos Extraordinaris (Contracte-programa). Grups específics d'alumnat de compensació educativa (dificultats d'aprenentatge / problemes conductuals) 	Juliol /av. zero	Directora/Cap d'estudis/Orientadora i Coord. ESO

<ul style="list-style-type: none"> ▪ Organitzar i dinamitzar les activitats d'esplai 	<ul style="list-style-type: none"> ▪ Portar a la pràctica l'organització de guàrdies establerta al RRI. ▪ Col·laborar amb l'alumnat en l'organització d'activitats esportives i lúdiques a les guàrdies. ▪ Crear grups de recolzament, formats per alumnat voluntari i un professor responsable per grup, per l'organització d'activitats esportives i lúdiques (futbet, bàsquet, escacs). ▪ Crear grups de recolzament, formats per alumnat voluntari, que tutoritzen l'alumnat nouvingut de primer d'ESO. 	<p>Tot el curs</p> <p>Dos patis setmanals</p> <p>Dos patis setmanals</p> <p>Primer trimestre</p>	<p>Cap d'Estudis i prof. de guàrdia</p> <p>Vicedirector/a, prof. de guàrdia i Depart. Ed. Física</p> <p>Vicedirector/a, alumnat, prof. de mediació i Depart. Ed. Física</p> <p>Alumnat mediació</p>
--	---	--	---

<ul style="list-style-type: none"> ▪ Equip de mediació 	<ul style="list-style-type: none"> ▪ Presentar la informació sobre mediació a <u>l'agenda</u> i posar-lo també al tauló d'anuncis del centre. ▪ Realitzar <u>l'horari d'atenció a la mediació</u> i actualitzar el llistat de mediadors en actiu. ▪ Crear una xarxa de comunicació entre mediadors per correu-email. ▪ Activitats de <u>divulgació de la mediació</u> a totes les tutories. ▪ <u>Preparació del Curs de Mediació</u> ▪ Participar a la <u>Jornada d'alumnat mediador</u> a l'IES Benlliure. ▪ <u>Revisar casos</u> i situacions d'alteració de la convivència i proposar accions de millora entre l'alumnat i professorat mediador. ▪ <u>Jornades de convivència</u>: Preparar una estada de dos dies una nit amb alumnat i professorat mediador per tal de distribuir tasques i planificar el curs; preparar una obra de teatre per a l'encontre de mediadors, col·laborar a realitzar el racó de la mediació al centre. ▪ Participar en activitats de <u>formació en mediació</u>. ▪ Reunions de tot l'equip de mediació. ▪ <u>Realització de les mediacions</u> que es vagen presentant tant formals com informals. ▪ <u>Establir el calendari de reunions de coordinació</u> amb tots els professors i alumnes mediadors. 	<p>Juliol</p> <p>Setembre-Octubre</p> <p>Octubre</p> <p>Novembre</p> <p>Bianual</p> <p>Desembre</p> <p>Anual</p> <p>Bianual (octubre)</p> <p>Dos trimestralment</p> <p>Anualment</p> <p>Anualment</p>	<p>Coordina Mila Salort Benavent</p> <p>Equip de professors de mediació (renovació parcial anualment)</p>
--	---	---	---

<ul style="list-style-type: none"> ▪ Potenciar la transversalitat treballant diferents temes cada any escolar (tolerància, pau, consum saludable, etc) 	<ul style="list-style-type: none"> ▪ Realitzar activitats al voltant d'un tema plantejat cada curs aportant activitats des de tots els departaments per fer una campanya de sensibilització amb l'alumnat. S'inclourà especialment des de totes les àrees. 	<p>Primer i segon trimestre</p>	<p>Vicedirector/a</p>
<ul style="list-style-type: none"> ▪ Afavorir la relació amb les famílies per prendre acords comuns. 	<ul style="list-style-type: none"> ▪ Mantindre l'hora d'atenció a famílies per part de l'Equip Directiu, el Departament d'Orientació, els tutors/es i professorat del centre, que es lliurarà per escrit a la reunió d'inici de curs. ▪ S'impartirà amb les famílies del Programa Íntegra i del Programa de Recursos Extraordinaris unes sessions formatives sobre els adolescents i els límits. ▪ Impartir xerrades a les famílies sobre temes de rellevància per a l'educació del seus fills. ▪ Actualització constant a la pàgina web de tota la informació important per a les famílies. 	<p>Tot el curs</p> <p>Primer trimestre</p> <p>Segon trimestre</p> <p>Tot el curs</p>	<p>Tot el professorat</p> <p>SEAFI i treballadora social</p> <p>Experts</p> <p>Vicedirector/a</p>

2. ACCIONS QUE AJUDEN A CONCRETAR LES MESURES CURRICULARS ADOPTADES PELS EQUIPS DOCENTS.

OBJECTIUS	MESURES PREVENTIVES	APLICACIÓ	
		Temporaliz.	Responsable
<ul style="list-style-type: none"> ▪ Incloure continguts curriculars de convivència a les diferents programacions d'àrea. 	<ul style="list-style-type: none"> ▪ Els equips docents han de reflexionar sobre l'aplicació del currículum en les aules. En este sentit, els equips docents poden proposar flexibilitzar l'aplicació del currículum, tal com s'arreplega al Pla d'Atenció a la Diversitat. ▪ Continuar amb el Programa d'Acompanyament Escolar i ÈXIT (PAE-ÈXIT) per tractar d'evitar el fracàs escolar que entenem com a factor de desmotivació que genera sentiments d'exclusió i actituds reactives d'agressivitat. (1r cicle ESO) ▪ Triar un tema monogràfic relacionat amb la convivència que es treballa des de totes les àrees tenint en compte l'entorn i les necessitats educatives. ▪ Entre les propostes per a desenvolupar a l'aula trobem essencial treballar: <ol style="list-style-type: none"> 1. La gestió del clima social en l'aula. 2. L'educació en valors. 	Tot el curs	Departaments didàctics
		Dues vesprades setmanals	Depart. de Castellà/ Valencià/Matemàtiques
		Segon trimestre	CCP
		Tot el curs	Tot el professorat
<ul style="list-style-type: none"> ▪ Aplicar la metodologia del treball cooperatiu entre el 	<ul style="list-style-type: none"> ▪ Continuar amb els grups de treball cooperatiu entre professors. (Projectes enriquiment curricular, projecte Comenius, gestió de qualitat, etc) 	Tot el curs	Professorat voluntari

<p>professorat per arribar a criteris d'actuació comuns.</p>	<ul style="list-style-type: none"> ▪ Fer recopilació de materials i pràctiques per aplicar a l'aula i posar-les en comú. ▪ Aplicar els criteris proposats al Disseny Particular del Programa, al Pla Lector i al Pla de Transició respecte a metodologia amb l'alumnat nouvingut, criteris de presentació i correcció dels escrits. ▪ Potenciar l'ús de l'agenda com a element de planificació del treball, de coneixement de les normes del centre i també de comunicació amb les famílies. 	<p>Inici de curs</p> <p>Tot el curs</p> <p>Tot el curs</p>	<p>Dep. Orientació</p> <p>Professorat</p> <p>Professorat</p>
<p>▪ Actuar conjuntament davant les diferents situacions amb que ens trobem a l'aula</p>	<ul style="list-style-type: none"> ▪ Ser conscients que hi ha una xarxa interconnectada entre el control a l'aula, les relacions interpersonals i el rendiment acadèmic. ▪ L'eficàcia en l'aula pot ser definida a través del model P3: <ul style="list-style-type: none"> P1- Poder del professor - Autoritat la que té i la que li atorguen els alumnes. P2- Procediments i estratègies que posa en marxa (directes i immediats) P3- Permeabilitat de l'alumne/a (quan sol no puc, busque altres) ▪ Podem aplicar diferents estratègies per a mantindre el poder: <ul style="list-style-type: none"> - Microequips de poder - Actuacions conjuntes. <ul style="list-style-type: none"> • Tindre en compte que tot paper firmat (amonestació o falta) tindrà una sanció, per tant ha d'estar clar quan el firmem i en quines situacions. Ha d'estar 	<p>Tot el curs</p>	<p>Professorat</p>

	<p>pactat i acordat.</p> <ul style="list-style-type: none"> - Ens veiem la setmana que ve (pactem i retardem la sanció) - Registre al tamagotxi. <ul style="list-style-type: none"> • La comunicació i la informació ha de ser ràpida. • Els límits depenen de tots. • Les sancions requereixen immediatesa. <p>▪ <u>Què podem fer amb l'alumnat desorganitzat amb manca d'hàbits de treball i estudi?</u> El professorat hem de ser més exigents en l'organització del treball, la utilització de l'agenda i el deure per a casa, insistint especialment al 1r. trimestre. Buscar solucions conjuntes entre tot el professorat del nivell. Continuar telefonant a les famílies perquè estiguen assabentades a més d'anotar-ho al tamagotxi.</p> <p>▪ <u>Què podem fer davant la desmotivació i l'apatia</u> Som els professors els qui hem de canviar les dinàmiques de l'aula. És útil demanar tasques curtes i adaptades al nivell, proposar activitats més participatives i de col·laboració. Treballar per nivells a partir dels tercers tant als nivells més baixos com als més alts.</p> <p>▪ <u>Què podem fer davant l'alumnat inadaptat</u> El tutor pregunta en una enquesta informal: En quines situacions es troben incòmodes al centre? Es realitzaran a la tutoria activitats d'integració i coneixement. El professorat buscarà entre l'alumnat de la classe algun alumne que pugui ajudar-lo a relacionar-se.</p>	<p>Setembre i 1r. trimestre</p> <p>Tot el curs</p> <p>Tot el curs</p> <p>Tot el curs</p>	<p>Professorat</p> <p>Professorat</p> <p>Professorat</p> <p>Professorat</p>
--	---	--	---

	<ul style="list-style-type: none">▪ <u>Actuar conjuntament davant de conductes greus i repetitives</u><ul style="list-style-type: none">○ Des del registre de conducta (tamagotxi), seleccionar 3 conductes que són repetitives i anar actuant i solucionant una a una, seleccionant tots una o dues estratègies a aplicar en la mateixa situació.○ Reptes i èxits de la quinzena. Requereix motivar els alumnes i reforçar positivament o en cas negatiu aplicar sanció ràpida. Seleccionar frases concretes a treballar adaptades al grup.		
--	---	--	--

3. RESPECTE AL PLA D'ATENCIÓ A LA DIVERSITAT

OBJECTIUS	MESURES PREVENTIVES	APLICACIÓ	
		Temporalitat	Responsable
<ul style="list-style-type: none"> ▪ Continuar amb l'organització de les activitats de reforç, com a mesures ordinàries d'atenció a la diversitat. 	<p style="text-align: center;">Organització del reforç educatiu</p> <ul style="list-style-type: none"> ▪ Realització dels agrupaments de les activitats de reforç amb criteris de heterogeneïtat i aplicant nivells al segon. El Cap d'Estudis, assessorat pel Departament d'Orientació, determinarà els grups als que es dirigiran els diferents reforços i desdobles atenent a: <ul style="list-style-type: none"> ○ La normativa vigent ○ Les necessitats educatives de l'alumnat dels grups. ○ La ràtio d'alumnes en cada grup. <p style="text-align: center;">OPTATIVES DE REFORÇ</p> <p>Taller de llengua: Castellà; Taller de llengua: Valencià i Taller de Matemàtiques, en primer i segon curs. Els Departaments de Matemàtiques, Castellà i Valencià, donen l'optativa instrumental, el taller de llengua: Castellà; Taller de llengua: Valencià i Taller de Matemàtiques, en primer i segon curs. En Matemàtiques, tal i com consta en la programació del departament està centrada en els processos de raonament i la resolució de problemes per a la vida quotidiana, i en Castellà i Valencià en el reforçament d'habilitats lingüístiques bàsiques a través de textos pràctics i funcionals per a la vida.</p>	Tot el curs	Cap d'Estudis/ D. Orientació
	Taller de llengua: Castellà; Taller de llengua: Valencià i Taller de Matemàtiques, en primer i segon curs. Els Departaments de Matemàtiques, Castellà i Valencià, donen l'optativa instrumental, el taller de llengua: Castellà; Taller de llengua: Valencià i Taller de Matemàtiques, en primer i segon curs. En Matemàtiques, tal i com consta en la programació del departament està centrada en els processos de raonament i la resolució de problemes per a la vida quotidiana, i en Castellà i Valencià en el reforçament d'habilitats lingüístiques bàsiques a través de textos pràctics i funcionals per a la vida.	Tot el curs	Departament d'Orientació, Castellà/ Valencià i, Matemàtiques

	<p>Els objectius d'aquestes optatives són entre altres:</p> <ul style="list-style-type: none"> - Donar suport i reforç a tots els alumnes del primer cicle que el necessiten, en àrees instrumentals de forma inclusiva, dins del seu horari. - Donar a aquestes àrees instrumentals un caràcter més funcional i lúdic, de forma que l'alumne millore l'actitud front a la matèria, el seu nivell i rendiment. - Es una opció per a recuperar les matèries, per a l'alumnat que promoció amb l'àrea pendent. <p style="text-align: center;">AGRUPACIONS FLEXIVES/REFORÇOS I DESDOBLES APLICADES AL CONTRACTE-PROGRAMA</p> <p>És una mesura d'atenció a la diversitat de tipus preventiu que beneficia no tan sols els alumnes amb necessitats educatives especials sinó també, en general, tot l'alumnat. Dirigida a alumnes que presenten dificultats d'aprenentatge i necessiten d'una atenció més individualitzada. El recolzament es realitzarà a l'aula ordinària, a través de desdobles, multinivell en les agrupacions flexibles i altres reforços individuals.</p> <p>Els responsables d'aquests reforços son els departaments de Castellà, Valencià, Matemàtiques, Anglès, Ciències Naturals, Física i Química i Tecnologia.</p> <p>Els grups es distribuïxen de forma heterogènia, per establir relacions de col·laboració i donar equilibri al grup.</p> <p>Si no es pot donar este suport a tots els grups, el criteri serà fer-ho en els grups de major ràtio, amb un elevat percentatge d'alumnat de compensació educativa.</p> <ul style="list-style-type: none"> ▪ Dins dels programes per a la millora de l'èxit escolar portarem a terme una sèrie d'actuacions molt diverses en 	Tot el curs	Departament de Castellà/ Valencià, Matemàtiques, Anglès, Biologia i Geologia, Física i Química i Tecnologia.
--	---	-------------	--

	<p>funció de la valoració de necessitat que se realitza cada any i els recursos concedits. La majoria d'estes actuacions van dirigides a alumnat nouvingut amb matèries pendents i repetidors de primer, que no poden seguir la dinàmica habitual de la major part de les matèries i es troben en perill d'abandonar, son alumnes dels grups de primer que presenten :</p> <ul style="list-style-type: none"> • dificultats d'aprenentatge • un ritme d'aprenentatge diferent • hàbits de treballs insuficients o irregulars • dificultats, especialment en les matèries de les quals el programa ofereix una adaptació curricular. <p>1 Àmbits en primer d'ESO. Grup de Recursos extraordinaris. Programa de desenvolupament i posada en marxa de models organitzatius alternatius (dos models) (Veure Contracte-Programa). Es tracta de reduir la ràtio de professors per grup treballant per àmbits.</p> <p>2 Programa PAE-ÈXIT per tractar d'evitar el fracàs escolar (1^r Cicle ESO)</p> <p>3 Intervenció i recolzament dins de l'aula. Si els recursos humans ens ho permeten intervenció de les PT, dins de l'atenció directa en els tallers d'EPV (1 o 2 hores setmanals de les 3) ACI significativa i alumnat amb TDA-H i alteracions conductuals. D'aquesta forma la PT es converteix en Co-tutora dels grups i realitza un seguiment molt pormenoritzat d'aquestos alumnes.</p> <p>4 Cotutories. Si els recursos humans ens ho permeten, en aquells grups amb major dificultat s'establirà un sistema</p>	<p>Tot el curs</p> <p>Dues vesprades setmanals</p> <p>Tot el curs</p> <p>Tot el curs</p>	<p>Depart. CC. Socials, Tecnologia, Ciències naturals i Religió.</p> <p>Depart. de Castellà/ Valencià/Matemàtiques</p> <p>Depart. Orientació Educació Plàstica i Ciències Socials</p>
--	---	--	---

	de cotutoria. Nota: Els criteris de selecció d'aquests departaments són, en primer lloc perquè son els únics que no contenen amb cap hora de desdoblament.		Depart. Orientació i professorat disponible.
▪ Organitzar i desenvolupar el Programa de suport i reforç al centre que es sol·licita dins del CONTRACTE-PROGRAMA.	<ul style="list-style-type: none"> ▪ Desenvoluparem les línies d'actuació del programa amb l'objectiu de millorar el rendiment acadèmic de l'alumnat i establir espais de convivència i comunicació positiva al centre. <ol style="list-style-type: none"> 1. Atenció directa a l'alumnat <ul style="list-style-type: none"> ○ Transició de l'educació primària a l'educació secundària ○ Desenrotllament de capacitats. Programa Enriquiment Curricular ○ Biblioteques escolars ○ Convivència escolar 2. Intervenció amb les famílies <ul style="list-style-type: none"> ○ Col·laboració entre les famílies i el centre ○ Mediadors socioeducatius ○ Taller Famílies 3. Relació amb l'entorn <ul style="list-style-type: none"> ○ Acompanyament escolar ○ Activitats extraescolars ○ Absentisme escolar 		Direcció D. Orientació. Professorat del centre. D. Orientació Direcció Ajuntament d'Albal Experts Cap d'Estudis Direcció Professorat del centre Ajuntament d'Albal
▪ Continuar desenvolupant les mesures	Adaptacions curriculars significatives		

d'atenció a la diversitats específiques	<ul style="list-style-type: none"> El departament d'Orientació amb la col·laboració i participació dels departaments d'àrees instrumentals realitza les ACI significatives. S'adapten objectius, criteris d'avaluació i activitats d'aprenentatge i d'avaluació de les unitats didàctiques dels grups de l'alumnat amb ACIS (2n i 3r cicle de Primària). Ampliar aquesta tasca als departaments d'anglès, C de la Natura i C. Socials, que han fet un material adaptat per als alumnes en les diferents unitats didàctiques. Establir un calendari de coordinacions entre PT i departaments d'àrees instrumentals la setmana anterior a les avaluacions. 	Inici del Curs	Professora de PT Professors d'àrea.
	<p>Programa de diversificació curricular</p> <ul style="list-style-type: none"> Al curs 2005/2006 a l'IES Albal se li autoritzà per la Direcció Territorial d'Educació de València el programa de Diversificació Curricular, d'un curs de duració i actualment te autoritzat la continuïtat del programa organitzat en dos cursos, un de primer i un de segon. Continuar mantenint aquest programa i incorporant amb la legislació LOE a l'alumnat de 2n amb 15 anys. 	Cada trimestre	Orientadora
	<ul style="list-style-type: none"> Reorganitzar els grups de referència per tal d'evitar la separació i exclusió d'alguns alumnes en les àrees del grup ordinàries. 	Inici de curs	Cap d'Estudis/ D Orientació
		Mes d'abril	D Orientació/ D. didàctics

<p>▪ Continuar amb el programa de compensació educativa per a l'alumnat amb problemes amb desadaptació per a previndre i reduir l'absentisme i el fracàs escolar de l'alumnat centres educatius de secundària. (INTEGRA)</p>	<ul style="list-style-type: none"> ▪ Establir una hora de coordinació de l'equip de professors, el DO i la treballadora social de les AC del nostre horari. ▪ Aplicar un programa de competència social específic per al grup en la tutoria i alternativa que potencie la comunicació positiva entre l'alumnat del grup. <ul style="list-style-type: none"> ▪ Dinàmiques de cohesió de grup ▪ Comunicació interpersonal ▪ Tècniques de treball cooperatiu. ▪ Autoconeixement personal 	Tot el curs	Cap d'Estudis
	<ul style="list-style-type: none"> ▪ L'objectiu del grup es fer que els alumnes treballen i per això farem: <ul style="list-style-type: none"> ▪ Dissenyarem un registre general a l'aula on passarem les valoracions individuals, amb l'objectiu d'aconseguir punts positius per al grup i aconseguir la cohesió de grup. ▪ Valorarem dues vegades a l'any la plantilla d'habilitats sociolaborals i s'informarà en entrevista a l'alumne i a la família, per prendre acords concrets. ▪ Posarem a l'alumnat parts d'incidències i l'equip de professors, en aquestes reunions setmanals, proposarà la mesura correctora si cal. En aquestos casos s'aplicarà el reglament de règim intern del centre i s'obrirà l'expedient corresponent. 	Inici de curs i de trimestre.	Departament d'orientació/ Treballadora social/ Tutor
	<p>Per al control de l'absentisme:</p> <ul style="list-style-type: none"> ▪ Escriure totes les incidències al tamagotxi . ▪ Reunions trimestrals amb les famílies (T. Social - SEAFI) i formalitzar-les dins l'escola de pares/mares. ▪ En aquestes reunions informarem de les valoracions 	Tot el curs	Departament d'Orientació / treballadora social/ Equip de professors
		Tot el curs	Cap d'Estudis/Departament d'Orientació / treballadora social

	del professorat del grup.		
<p>▪ Organitzar i desenvolupar el Programa d'Acollida al Sistema Educatiu que s'ha sol·licitat. (PASE)</p> <p>Este programa depèn cada any del nombre d'alumnes estrangers que hi ha al centre</p>	<ul style="list-style-type: none"> ▪ Adaptar el programa PASE al Pla d'acollida del centre. ▪ Realitzar les tasques d'acollida inicial amb l'alumnat nouvingut i amb les famílies. ▪ Sol·licitar, si l'alumne es matricula a 3r, 4t o batxillerat, l'exempció del Valencià. ▪ Elaborar els documents d'avaluació inicial per a l'alumnat nouvingut en els dos àmbits. ▪ Elaborar la programació d'activitats d'ensenyament intensiu dels àmbits 	<p>Primer trimestre</p> <p>Quan arriba un alumne</p> <p>Quan arriba un alumne</p> <p>Tot el curs, organitzat Trimestralment</p>	<p>D Orientació. Coord ESO</p> <p>Orientadora</p> <p>Secretaria</p> <p>D. Orientació</p>

4. RESPECTE AL PLA D'ACCIÓ TUTORIAL

OBJECTIUS	MESURES PREVENTIVES	APLICACIÓ	
		Temporalitz.	Responsable
<ul style="list-style-type: none"> ▪ Continuar amb les coordinacions setmanals d'equips de tutors de l'ESO. 	<ul style="list-style-type: none"> ▪ Analitzar la conflictivitat i donar solucions immediates i compartides. ▪ Establir criteris comuns d'actuació que es passaran després a la CCP. ▪ Actuar amb rapidesa en els casos d'absentisme i abandó. ▪ Revisar i modificar si s'escau el Pla d'Acció Tutorial. 	Setmanalment /Quinzenalment durant tot el curs	Cap d'Estudis, Coord. d'ESO, Orientadora Equip de tutors
<ul style="list-style-type: none"> ▪ Introduir als Plans d'Acció Tutorial de les etapes, les activitats que faciliten prendre acords per resoldre situacions conflictives quotidianes al centre i a les aules. 	<ul style="list-style-type: none"> ▪ <u>Activitats d'organització- funcionament del grup classe i convivència</u> <ul style="list-style-type: none"> ○ Col·locar cartells indicatius de les normes pels corredors i accessos. ○ Utilitzar els panells de suro a totes les aules per tindre visibles les normes a l'aula: l'horari del grup, la disposició de taules, el calendari de controls i activitats extraescolars. ○ Introduir de manera sistemàtica i planificada activitats d'educació emocional, resolució de conflictes i prevenció de la violència entre iguals a les programacions d'activitats de tutoria. ○ <u>Al primer cicle:</u> posar activitats de coneixement, comunicació i cohesió de grup tots els trimestres. Afegir alguna activitat de dinàmica de grup al pati per afavorir la integració de tot l'alumnat. Fer un mural a cada tutoria amb les normes bàsiques i les 	Setmanalment durant tot el curs	Coord. D'ESO, Orientadora Equip de tutors Vicedrecció

	<p>conseqüències de l' incompliment.</p> <ul style="list-style-type: none"> ○ <u>Al segon cicle:</u> treballar més les activitats encaminades a desenvolupar la tolerància, la cooperació i la solidaritat. <ul style="list-style-type: none"> ▪ <u>Activitats de tècniques d'estudi.</u> Realitzar a la tutoria les activitats d'organització d'estudi i utilització de l'agenda. Les tècniques específiques es realitzaran des de les diferents àrees. ▪ <u>Preparació de les avaluacions amb el grup.</u> Reconduir les conclusions del grup perquè s'exposen a les reunions d'avaluació, incidint en la participació de l'alumnat. ▪ <u>Programa de drogodependències.</u> Globalitzar tota actuació sobre el tema al mes on s'estan treballant els tallers participatius amb l'alumnat. ▪ <u>Xerrades de sexualitat:</u> organitzar les activitats amb el centre de Salut per als cursos de 2n i 3r. Els quarts els realitzarà la sexòloga de Silla. ▪ <u>Xerrades sobre l'ús adequat de les TIC</u> per a previndre el problema de l'assetjament escolar mitjançant les xarxes social. ▪ <u>Orientació:</u> Fer una orientació individualitzada a les famílies i l'alumnat que abandona la seua escolarització sense el graduat. 		
--	---	--	--

<ul style="list-style-type: none"> ▪ Donar contingut a les tutories individualitzades com a part del procediment d'actuació front conductes que alteren la convivència al centre i a les aules. 	<ul style="list-style-type: none"> ▪ Realitzar les tutories individuals de manera sistemàtica a l'inici de cada trimestre tractant de conèixer les circumstàncies de cadascun dels alumnes. ▪ Organitzar aquesta atenció, sempre que siga possible, en les hores d'alternativa i tocant diferents assignatures per tal de no perjudicar-ne cap. ▪ Aprofitar aquest temps per desenvolupar estratègies concretes i puntuals amb l'alumnat amb infraccions: <ul style="list-style-type: none"> ○ 1r Avisar a les famílies el més prompte possible. ○ 2n Al primer part d'incidències negociar el contracte de conducta. ○ 3r Valorar la necessitat junt al Cap d'Estudis de derivar l'alumnat a l'aula de convivència i al programa de realització de tasques educadores. 	<p>Tot el curs una hora setmanal</p>	<p>Tutors Dep. Orientació</p>
<ul style="list-style-type: none"> ▪ Millorar els canals de comunicació i aconseguir accions conjuntes de l'equip docent 	<ul style="list-style-type: none"> ▪ Davant situacions que es plantegen problemàtiques amb l'alumnat en un determinat grup, l'equip de professors serà convocat en el temps d'esplai o dimecres de 14 a 15h. per tal de trobar una solució conjunta. ▪ Quan apareix un problema amb algun membre de l'equip docent: <ul style="list-style-type: none"> ○ 1r Parlar directament amb la persona implicada per comunicar-li la situació, aclarir el problema i tractar de trobar una solució. ○ 2n Si no arribem a cap solució, serà la direcció del centre qui intervindrà. 	<p>Puntualment</p>	<p>Tutors Professorat Director/a</p>

<ul style="list-style-type: none"> ▪ Mantindre un contacte directe i constant amb les famílies del grup. 	<ul style="list-style-type: none"> ▪ S'informarà a l'agenda a les famílies sobre la forma d'accés a la informació del tamagotxi sobre la marxa dels seus fills. El professorat escriurà totes les incidències diàriament. ▪ Reunions trimestrals amb les famílies del programa INTEGRRA amb la treballadora Social, el departament d'Orientació i el SEAFI, a les que s'afegiran altres a petició dels tutors. 	Tot el curs	Tutors Professorat Famílies
--	--	-------------	-----------------------------------

5. RESPECTE A LA PARTICIPACIÓ AL CENTRE

OBJECTIUS	MESURES PREVENTIVES	APLICACIÓ	
		TEMPORAL	RESPONSABLE
<ul style="list-style-type: none"> ▪ Creació i Dinamització de la comissió de convivència entre el professorat 	<ul style="list-style-type: none"> ▪ Creació d'una comissió de convivència-disciplina que gestionarà tot el relacionat amb parts, sancions, tasques educadores, expedients... i resolució de conflictes. ▪ Dinamització de la Comissió de Convivència amb representats dels diferents sectors i aspectes d'aquest pla, repartint responsabilitats i organitzant el seu funcionament com a òrgan que estudie, planifiqui i avalue el Pla de Convivència i les propostes de millora del mateix (Funcionament del centre). 	<p>Inici de curs</p> <p>Anualment</p>	<p>Director/a Cap d'estudis Coordinador ESO, Orientadora, Equip de Mediació i 10/12 professors més.</p>

<ul style="list-style-type: none"> ▪ Potenciar la participació del professorat 	<ul style="list-style-type: none"> ▪ Participació en el curs de mediació. 	Tot el curs	Orientadora
	<ul style="list-style-type: none"> ▪ Fomentar la participació del professorat en els grups de treball cooperatiu que pose en marxa el centre. 	Tot el curs	Professorat
	<ul style="list-style-type: none"> ▪ Coordinació entre els diferents membres dels departaments per a compartir experiències positives. 	Primer trimestre	CCP

<ul style="list-style-type: none"> ▪ Dinamitzar l'Assemblea de delegats sota la responsabilitat del Cap d'Estudis. 	<ul style="list-style-type: none"> ▪ Treballar específicament les activitats d'elecció de delegats. ▪ Conscienciar els companys i companyes del grup, per a que la seua participació en el centre siga efectiva i amb responsabilitat; respectant les normes i exposant els seus punts de vista amb respecte. Es proposarà la participació en: <ul style="list-style-type: none"> ○ Grups de recolzament, formats per alumnat voluntari i un professor responsable per grup, per l'organització d'activitats esportives i lúdiques (futbet, bàsquet, escacs). ○ Grups de recolzament, formats per alumnat voluntari, que tutoritzen l'alumnat nouvingut de primer d'ESO. ○ Proposar alumnat per fer el curs de mediadors al centre ○ Alumnat per a formar un club de deures ▪ En l'Assemblea de Delegats, es discutiran les propostes aportades per cada classe, tant de disciplina com de participació en les diferents activitats del centre i el cap d'estudis els comunicarà a la CCP i al claustre. 	<p>Primer trimestre</p> <p>Tot el curs</p> <p>Tot el curs</p>	<p>Tutor/a</p> <p>Cap d'Estudis Delegats</p> <p>Alumnat 2n, 3r, 4t d'ESO i 1er Batx</p> <p>Alumnat 4t i 1r Batx. Alumnat 3r, 4t d'ESO i 1er Batx.</p> <p>Delegats Cap d'Estudis</p>
--	--	---	---

<ul style="list-style-type: none"> ▪ Acordar i consensuar entre els diferents departaments les activitats extraescolars i complementàries 	<ul style="list-style-type: none"> ▪ Impulsar el Departament d'Activitats extraescolars ▪ Dinamització i democratització de les setmanes culturals, obertes a les propostes i activitats de tots els membres de la comunitat educativa. <ul style="list-style-type: none"> ○ Realitzar les activitats de la Setmana Cultural al voltant de diferents temes relacionats amb l'educació amb valors. 	Primer i segon trimestre	Vicedirector/a
<ul style="list-style-type: none"> ▪ Potenciar la participació de les famílies en la vida del centre: 	<ul style="list-style-type: none"> ▪ Realitzar amb l'AMPA una planificació anual d'activitats conjunta dirigides a impulsar i millorar la participació de les famílies a la vida del centre. ▪ Propostes de participació en la setmana cultural del centre. ▪ Organització de xerrades i debats sobre temes d'interès. Escola de Pares. Tallers de famílies. ▪ Col·laborar amb l'ajuntament per treballar amb les famílies de l'alumnat amb dificultats grues d'adaptació i conducta. 	Inici de curs 2n trimestre Tot el curs, mensualment Puntualment	Director/a Vicedirector/a AMPA Vicedirector/a AMPA D Orientació Ajuntament Treballadora Social SEAFI Ajuntament Treballadora Social SEAFI

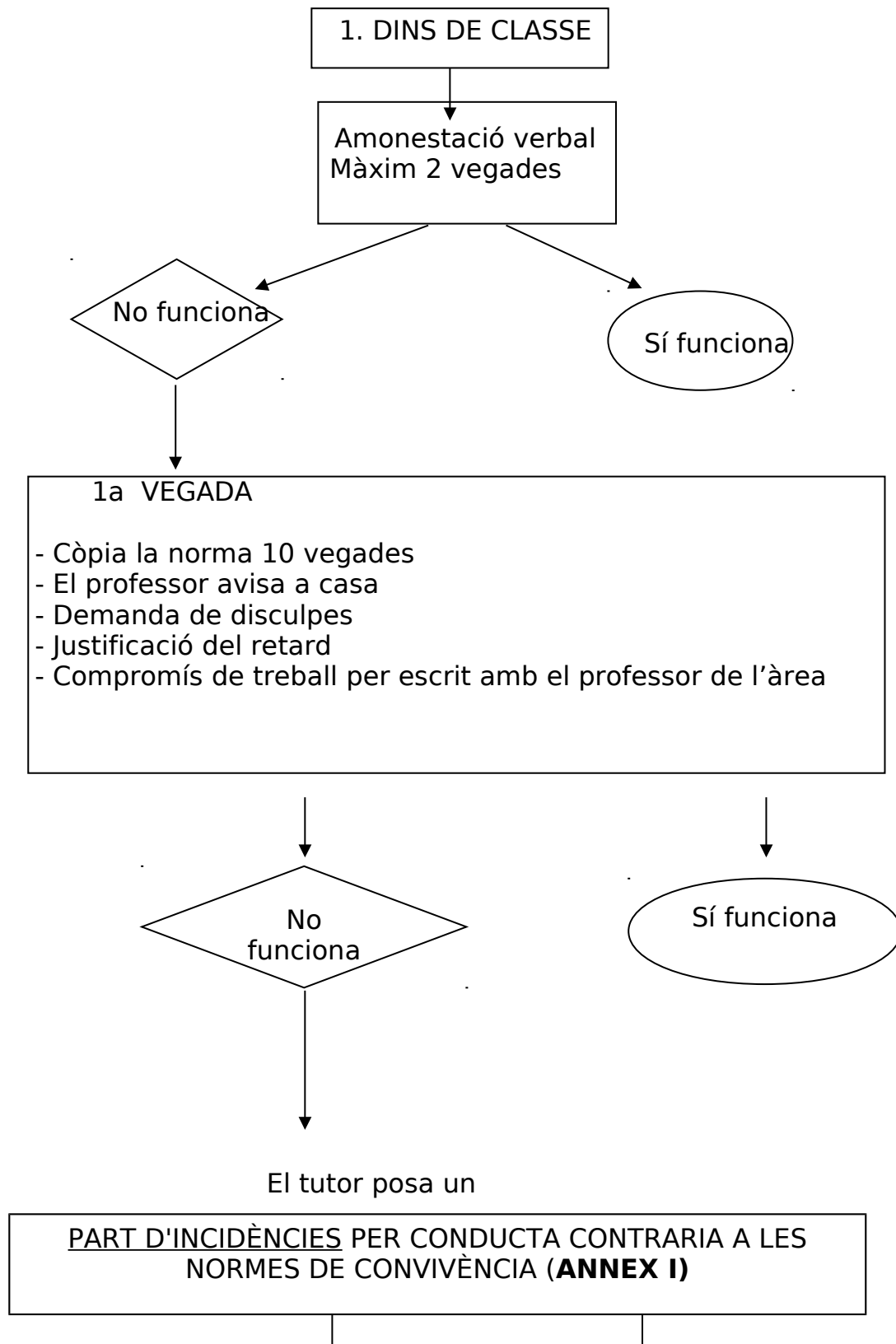
6. RESPECTE A LES RELACIONS AMB L'ENTORN

OBJECTIUS	MESURES PREVENTIVES	APLICACIÓ	
		TEMPORAL	RESPONSABLE
<ul style="list-style-type: none"> ▪ Continuar millorant els programes de transició entre l'IES i els centres de procedència de l'alumnat. 	<ul style="list-style-type: none"> ▪ Transició amb els centres de Educació Primària ▪ Transició amb el centres de procedència de l'alumnat de Batxillerat. Santa Anna d'Albal. ▪ Transició amb el centre d'educació permanent d'adults. 	Tot el curs	Cap d'estudis/ D. Orientació Director/a
		3r trimestre	Cap d'estudis/ D. Orientació Director/a
		3r trimestre	Coordinador Cicle Formatiu Electricitat

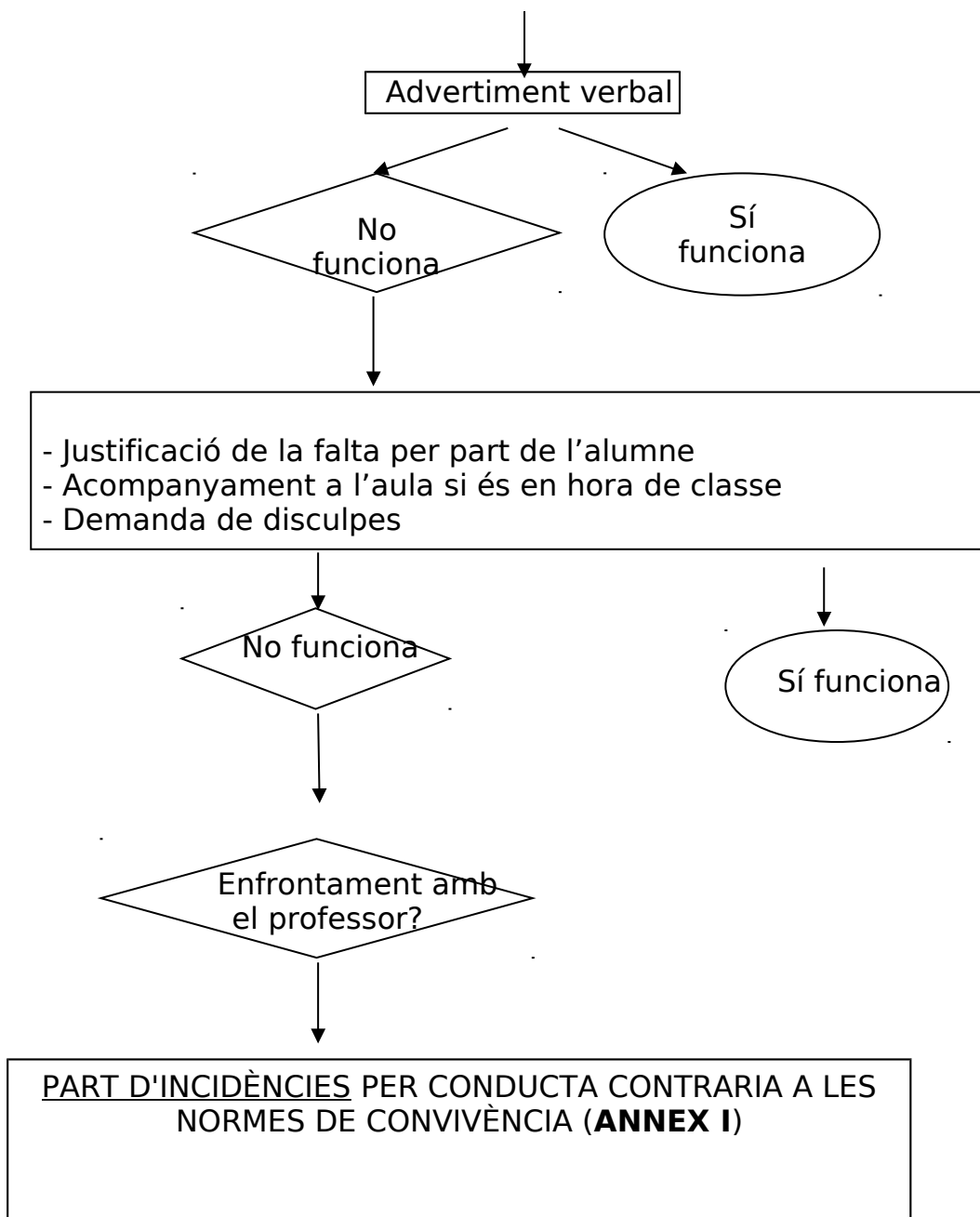
<ul style="list-style-type: none"> ▪ Continuar amb les relacions de col·laboració establides amb l'Ajuntament 	<ul style="list-style-type: none"> ▪ Participació del centre en la Comissió Municipal de control d'absentisme, seguiment d'higiene i conducta. ▪ Col·laborar i planificar amb el PAT les activitats organitzades per l'Ajuntament, en temes d'educació vial, interculturalitat, prevenció de drogodependències, protecció civil, etc. ▪ Col·laboració recíproca intercanviant espais i monitors i monitores esportius. ▪ Participació de la Treballadora Social de l'Ajuntament en els tallers del grup INTEGRÀ, la tutoria de l'alumnat i la atenció a famílies. ▪ Participació de la Treballadora Social i el SEAFI en l'escola de pares per a les famílies de l'alumnat de INTEGRÀ i del Programa de Recursos Extraordinaris. ▪ Coordinació amb el centre de salut per fer xerrades sobre temes de salut i sexualitat i organitzar activitats conjuntes. ▪ Coordinació amb Educació per a la realització de tallers per al tractament de diferents problemàtiques o diferents temes que afecten al nostre alumnat (drogodependències, ús adequat de les noves tecnologies, etc) ▪ Col·laboració amb el SEAFI i Salut Mental de Catarroja per l'atenció a les famílies de l'alumnat amb dificultats d'adaptació e integració social. 	<p>Trimestral</p> <p>1er trimestre</p> <p>10 hores setmanals</p> <p>Mensual</p> <p>Inici de curs</p> <p>Inici de curs</p> <p>Trimestralment</p>	<p>Cap d'Estudis Dep Orientació</p> <p>Vicedirecció Joventut</p> <p>Director/a</p> <p>Ajuntament Direcció</p> <p>Dep. Orientació Ajuntament Direcció</p> <p>Vicedirecció Coord ESO</p> <p>Vicedirecció Coord ESO</p> <p>Orientadora</p>
---	--	---	---

VII. PROCEDIMENTS D'ACTUACIÓ I D'INTERVENCIÓ PREVISTOS EN EL REGLAMENT DE RÈGIM INTERN DEL CENTRE, ADEQUATS AL QUE PRESCRIU EL DECRET 39/2308

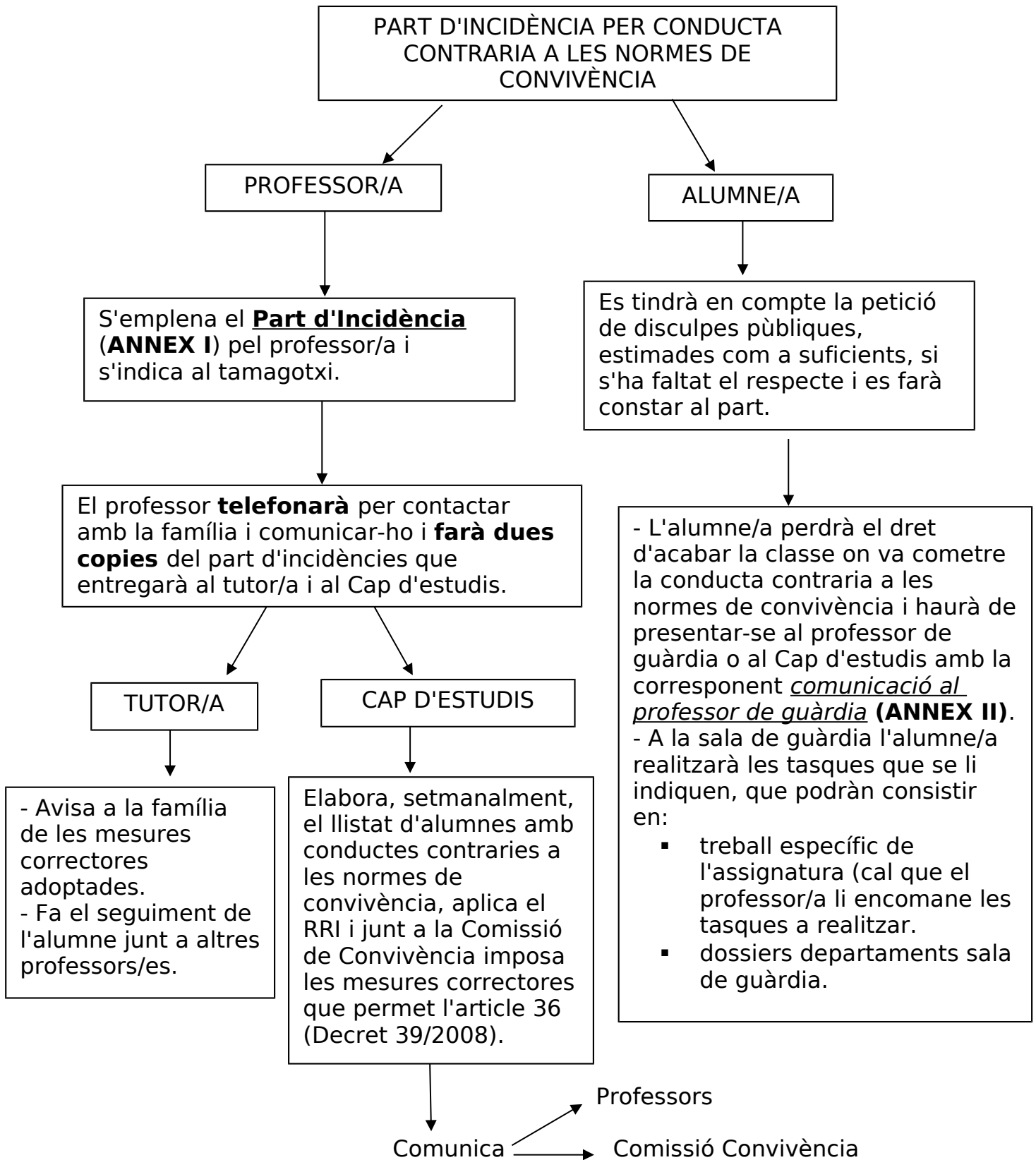
a) Conductes contràries a les normes de convivència (art.35 del Decret 39/2008)

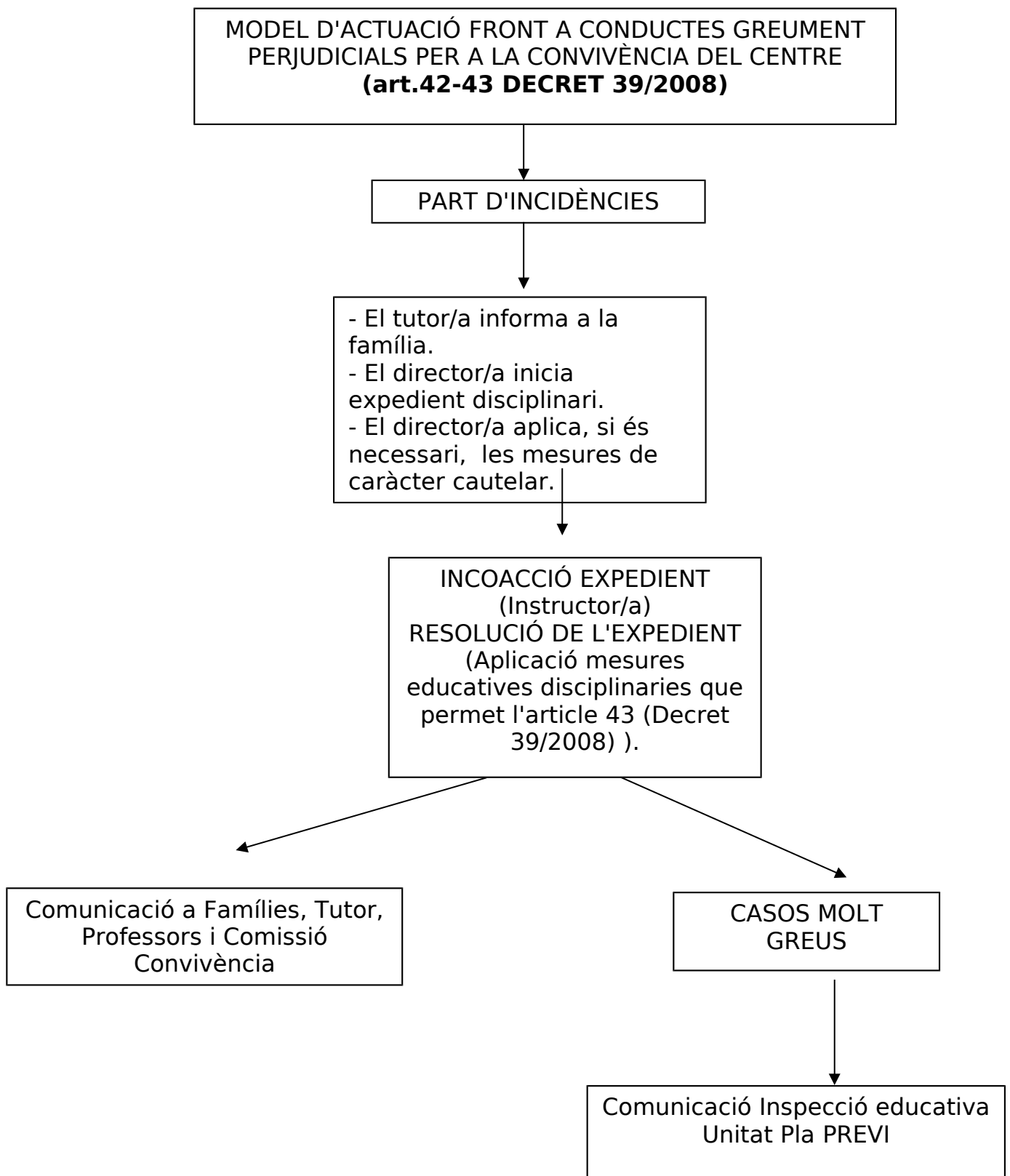


2. FORA DE L'AULA



b) Conducta greument perjudicial per a la convivència del centre (art.42 Decret 39/2008)





- **Mesures de suport**

La direcció del centre, si ho considera convenient, podrà sol·licitar altres mesures de suport i col·laboració externes i recórrer als servicis d'unes altres administracions i institucions, entre d'altres, els servicis socials municipals, els servicis especialitzats d'atenció a la família i la infància (SEAFI), les unitats de prevenció comunitàries (UPC), les unitats de conductes additives (UCA), els centres de salut. En estos casos, es planificarà la intervenció conjunta amb totes les institucions que hi estiguen implicades.

- **Alumnat amb alteracions greus de conducta**

Les alteracions greus de conducta fan referència a un patró de comportament persistent, repetitiu i inadequat a l'edat del menor. D'acord amb la Classificació Internacional de Malalties CIM-10, publicada per l'OMS, estes alteracions greus de conducta solen enquadrar-se com a comportament antisocial, comportaments oposicionistes desafiadors, trastorn d'ansietat, trastorn de dèficit d'atenció amb hiperactivitat o impulsivitat, trastorn dissocial en preadolescents i adolescents, trastorn explosiu intermitent, alteracions del son, conductes de risc per consum de substàncies tòxiques o alcohol, o alteracions de la conducta alimentària, entre d'altres. Es caracteritzen per l'incompliment de les normes socials bàsiques de convivència i per l'oposició als requeriments a les figures d'autoritat, la qual cosa genera un deteriorament en les relacions familiars o socials. Este comportament té repercussions negatives per a l'alumnat que el patix i per al medi en què desenrotlla la seua vida: família, escola, oci... Els seus comportaments van més enllà dels límits tolerables i les conductes impediexen a la persona tindre un procés d'adaptació i desenrotllar tot el seu potencial adequadament.

En l'àmbit educatiu, estos alumnes presenten necessitats educatives específiques derivades de trastorns temporals o permanents de la personalitat o de la conducta, i requerixen aprenentatges i recursos excepcionals.

Procediment d'intervenció específic

1. Detectar i comunicar.

Davant d'un incident greu provocat per un alumne que presenta una alteració greu de la conducta, si és possible, i sempre que no estiguem a càrrec d'uns altres alumnes, serà acompanyat a la zona de despatxos i s'informarà del cas el director/a, el cap d'estudis o el departament d'orientació. Sempre que siga possible, l'alumne quedarà sota la supervisió d'un adult.

2. Intervenció d'urgència.

Si la situació de crisi continua, es cridarà en primer lloc la família perquè acudisquen al centre; si no s'obté resposta de la família, i en els supòsits de perill greu i imminent, es telefonarà al 112 per a sol·licitar ajuda.

3. Mesures d'intervenció específiques.

a) Comunicació de la intervenció a la família. La direcció del centre, o la persona en qui es delegue, comunicarà la realització o la revisió de l'avaluació sociopsicopedagògica de l'alumne.

b) Arreplega i anàlisi d'informació. L'equip directiu, junt amb el tutor o tutora de l'alumne, l'equip de professors i el departament d'orientació recopilarà informació sobre la intensitat, duració, freqüència i context en què apareixen estes conductes en l'alumne.

c) Avaluació psicopedagògica. Es realitzarà o revisarà l'avaluació sociopsicopedagògica, en la qual haurà de constar la planificació de la intervenció, l'organització dels suports i les coordinacions externes necessàries.

d) Sol·licitud de mesures de suport. La direcció del centre podrà sol·licitar mesures de suport i col·laboració externes al centre, entre d'altres, amb els servicis socials municipals, el servicis especialitzat d'atenció a la família i la infància (SEAFI), la unitat de prevenció comunitàries (UPC), la unitat de conductes additives (UCA), els centres de salut, la unitat de salut mental infantil i juvenil (USMIJ), centres hospitalaris, associacions especialitzades.

e) Recursos complementaris. La direcció del centre podrà, a més, sol·licitar recursos extraordinaris en la convocatòria anual de recursos personals complementaris d'Educació Especial regulats en l'Orde del 14 de març de 2005 per a Educació Secundària.

f) Mesures educatives correctores i disciplinàries. La direcció del centre, una vegada analitzada la situació i valorat el pla d'intervenció proposat per a l'alumne, aplicarà les mesures correctores i disciplinàries que estime convenientes i respectarà la regulació del Decret 39/2008, de 4 d'abril.

Comunicació de les incidències

a) La direcció del centre informarà la comissió de convivència situació i del pla d'intervenció.

b) La direcció del centre realitzarà la comunicació al Registre Central i a la Inspecció Educativa.

c) Si la situació s'agreuja o sobrepassa la capacitat d'actuació del centre, se n'ha d'informar la Inspecció perquè, si ho estima oportú, sol·licite l'assessorament i la intervenció de la unitat d'atenció i intervenció del PREVI de la direcció territorial corresponent.

Comunicació a famílies i representants legals de totes les persones implicades

- a) S'informarà les famílies dels implicats de les mesures i actuacions de caràcter individual adoptades, així com de les de caràcter organitzatiu i preventiu proposades per al grup, nivell i centre educatiu, preservant sempre la confidencialitat absoluta en el tractament del cas.
- b) Totes les mesures correctores i disciplinàries previstes en els articles 36 i 43 del Decret 39/2008, de 4 d'abril, hauran de ser comunicades formalment als pares, mares, tutors o tutores de l'alumnat menor d'edat.
- c) Tal com consta en l'article 41 del Decret 39/2008, en els supòsits reincidents i en els casos en què el centre reclame la implicació directa dels pares, mares, tutors o tutores de l'alumne o alumna i estos la rebutgen, l'Administració educativa, si considera que esta conducta causa un greu dany al procés educatiu del seu fill o filla, ho comunicarà a les institucions públiques competents per motiu de desprotecció, amb un informe previ a la Inspecció Educativa.

Seguiment del cas per part de les unitats d'atenció i intervenció i de la inspecció del centre

La inspecció i les unitats d'atenció i intervenció de les direccions territorials col·laboraran amb la direcció del centre en el seguiment dels casos en què hagen intervingut.

c) Maltractament infantil

El maltractament infantil es definix com qualsevol acció no accidental que comporta abús (emocional, físic o sexual) o descuit (emocional o físic) cap a un **menor de díhuit anys**, que és realitzada pel seu progenitor o cuidador principal, per una altra persona o per qualsevol institució, i que amence l'adequat desenrotllament del xiquet. Dins del maltractament considerem tant el maltractament actiu, entès com a abús físic, sexual i emocional, com els maltractaments passius, com ara la negligència física i emocional. El maltractament pot ser familiar o extrafamiliar.

Protecció en l'àmbit escolar

Els quatre escalons de protecció de la població infantil són els pares, els ciutadans, els professionals de les administracions i l'entitat pública competent en matèria de protecció infantil.

L'àmbit escolar ocupa una posició privilegiada en el procés de protecció del menor i en la detecció, la notificació, la investigació i l'avaluació. Pels centres passen la totalitat dels xiquets i adolescents de la comunitat, i és el lloc on romanen una gran part del seu temps. Per a molts menors que patixen el maltractament en l'àmbit familiar en edats primerenques, l'escolarització els permet trencar amb l'aïllament social en què l'han patit.

Gravetat i presa de decisions

La valoració d'urgència de la situació estarà determinada per la gravetat del succés observat i per la probabilitat que torne a repetir-se (nivell de risc) si no es prenen les mesures de protecció oportunes.

Un cas serà greu si corre perill la integritat física o psicològica del menor (existència de pallisses, castics físics forts, sospita d'abús sexual, etc.), si el xiquet és un bebè o té menys de cinc anys, o si patix una discapacitat que li impedisca autoprotegir-se o demanar ajuda. La urgència determinarà el tipus d'actuació del professional de l'educació, el protocol que es posarà en marxa i la prioritat del cas.

L'avaluació exhaustiva correspon als servicis socials o al servici de protecció de menors.

Protocol d'actuació davant d'una situació observada de maltractaments i desprotecció del menor

1. Identificació.

Qualsevol membre de la comunitat educativa que tinga coneixement o sospites d'una situació de maltractament infantil ho comunicarà a l'equip directiu.

2. Actuacions immediates.

Després d'esta comunicació, es reunirà l'equip directiu amb el tutor o tutora de l'alumne o alumna afectat i el personal dels servicis psicopedagògics escolars i el departament d'orientació per a recopilar informació, analitzar-la i valorar la intervenció que calga.

3. Notificació.

L'equip educatiu emplenarà el full de notificació que apareix en l'Orde 1/2010, de 3 de maig, de la Conselleria d'Educació i la Conselleria de Benestar Social. L'equip directiu podrà demanar l'assessorament del personal dels servicis psicopedagògics escolars .

4. Comunicació de la situació.

a) La direcció del centre enviarà l'original del full de notificació als servicis socials municipals de la localitat on residix el menor, n'arxivarà una còpia en l'expedient de l'alumne i en remetrà una altra a la direcció general competent en matèria de protecció de menors de la Conselleria de Benestar Social.

b) La direcció del centre realitzarà la comunicació al Registre Central i a la Inspecció Educativa.

c) Si la situació s'agreuja i sobrepassa la capacitat d'actuació del centre, se n'haurà d'informar la Inspecció Educativa, que sol·licitarà l'assessorament o la intervenció de la unitat d'atenció i intervenció (UAI) de la direcció territorial corresponent. La Inspecció Educativa decidirà sobre la necessitat i el tipus d'intervenció.

d) La comunicació a la família es realitzarà una vegada informades les autoritats competents, i serà realitzada per la direcció del centre.

Procediment d'urgència

1. Davant d'un alumne que presente lesions físiques, greu negligència o abús sexual, un membre de l'equip directiu o del personal docent en qui es delegue, l'acompanyarà al centre de salut o als servicis d'urgència de l'hospital més pròxim.

2 La direcció comunicarà la situació d'urgència a la policia local, a la Conselleria de Benestar Social i a la Fiscalia de Menors. Per a la comunicació s'utilitzarà el full de notificació que apareix en l'Orde 1/2010, de 3 de maig, de la Conselleria d'Educació i de la Conselleria de Benestar Social. Per a la comunicació a l'autoritat judicial i al ministeri fiscal s'utilitzarà el model que es troba en l'**annex VII** de l'orde 64/2014, de 28 de juliol.

3. La direcció del centre realitzarà la comunicació al Registre Central i a la Inspecció Educativa perquè, si ho estima oportú, sol·licite l'assessorament o la intervenció de la unitat d'atenció i intervenció (UAI) de la direcció territorial corresponent. La Inspecció Educativa decidirà sobre la necessitat i tipus d'intervenció.

L'enllaç de la pàgina web de Benestar Social és: <<http://www.bsocial.gva.es/va/web/menor>>.

d) Violència de gènere

S'entén per violència de gènere aquella que, com a manifestació de la discriminació, la situació de desigualtat i les relacions de poder dels hòmens sobre les dones, s'exercix sobre ella pel fet de ser-ho. Esta violència comprèn qualsevol acte de violència basada en el gènere que tinga com a conseqüència, o que tinga possibilitats de tindre com a conseqüència, perjuí o patiment en la salut física, sexual o psicològica de la dona. Les amenaces, la pressió exercida sobre elles per a forçar la seua voluntat o la seua conducta, la privació arbitrària de la seua llibertat, tant si es produïxen en la vida pública com privada, són comportaments violents per raó de gènere.

Tipus de violència de gènere

a) Violència física: és qualsevol acte de força contra el cos de la dona, amb resultat o risc de produir lesió física o dany. Estos actes de violència física contra la dona poden ser exercits per hòmens amb els quals tinga o haja tingut relacions de parella, o per hòmens del seu entorn familiar, social i laboral.

b) **Violència psicològica:** és tota conducta que produïska desvaloració o patiment en la dona mitjançant amenaces, humiliacions o vexacions, exigència d'obediència o de submissió, coerció, insults, aïllament, culpabilització o limitacions del seu àmbit de llibertat. Estos comportaments poden ser exercits per qui siga o haja sigut el seu cònjuge o per qui estiga o haja estat lligat a ella per anàloga relació d'afectivitat, inclús sense convivència. Així mateix, tindran la consideració d'actes de violència psicològica contra la dona els exercits per hòmens en el seu entorn familiar, social i laboral.

c) **Violència econòmica:** consistix en la privació intencionada, i no justificada legalment, de recursos per al benestar físic o psicològic de la dona i de les seues filles i fills, o la discriminació en la disposició dels recursos compartits en l'àmbit de la convivència de parella.

d) **Violència sexual i abusos sexuals:** és qualsevol acte de naturalesa sexual forçada per l'agressor i no consentida per la dona. La violència sexual comprèn qualsevol imposició, per mitjà de la força o la intimidació, de relacions sexuals no consentides, i l'abús sexual, amb independència que l'agressor tinga o no relació conjugal, de parella, afectiva o de parentiu amb la víctima.

Protocol d'actuació davant d'una situació de violència de gènere

1. Identificació.

Qualsevol membre de la comunitat educativa que tinga coneixement o sospites de casos de violència de gènere ho notificarà a la direcció del centre.

a) **Recollida d'informació.** Després d'esta comunicació, es reunirà l'equip directiu amb el tutor o tutora de l'alumne o alumna afectat i amb els servicis psicopedagògics escolars per a recopilar informació, analitzar-la i valorar la intervenció que calga.

b) **Actuació.** En els supòsits de perill greu i imminent, i si la situació ho requerix, es telefonarà al 112 i es traslladarà la persona agredida a l'hospital de referència. La direcció del centre podrà sol·licitar mesures de suport i col·laboració externes al centre. Si es considerara necessari, s'establirà comunicació amb el servici especialitzat d'atenció a la família i la infància (SEAFI), els centres de salut, la unitat de salut mental infantil i juvenil (USMIJ), els hospitals més pròxims, els centres d'acollida i les entitats especialitzades.

c) **Aplicació de mesures disciplinàries.** En el cas que les persones agressores siguen alumnes del centre, oïda la comissió de convivència, s'actuarà tal com es regula en els articles 42 a 49 del Decret 39/2008, de 4 d'abril.

2. Comunicació de la situació.

a) La direcció del centre informarà la comissió de convivència de la situació i del pla d'intervenció.

b) En el cas que la incidència pugui ser constitutiva de delictes o de falta penal, la direcció del centre ho comunicarà per fax al ministeri fiscal utilitzant **l'annex VII** de l'orde 64/2014, de 28 de juliol. Esta comunicació s'adreçarà a la sala de la Fiscalia que corresponga:

- 1) Si els agressors i les víctimes són menors, a la Fiscalia de Menors.
- 2) Si els agressors són majors d'edat i la víctima menor d'edat, a la Fiscalia de Violència de Gènere.
- 3) Si els agressors i les víctimes són majors d'edat, a la Fiscalia de Violència de Gènere.

c) La direcció del centre realitzarà la comunicació al Registre Central i a la Inspecció Educativa, i podrà sol·licitar l'assessorament o la intervenció de la unitat d'atenció i intervenció (UAI) de la direcció territorial corresponent. La Inspecció Educativa decidirà sobre la necessitat i el tipus d'intervenció.

3. Comunicació a famílies i representants legals de tots els implicats.

a) La direcció informará les famílies dels implicats del fet de violència i de les mesures i accions adoptades.

b) Segons la gravetat del cas, la direcció del centre comunicarà a la família de la víctima la conveniència de denunciar-lo a les forces de seguretat.

c) Tal com consta en l'article 41 del Decret 39/2008, en els casos reincidents i en els que el centre reclame la implicació directa dels pares, mares, tutors o tutores de l'alumne o l'alumna i estos la rebutgen, l'Administració educativa, si considera que esta conducta causa un greu dany al procés educatiu del seu fill o filla, ho comunicarà a les institucions públiques competents per motiu de desprotecció, amb un informe previ a la Inspecció Educativa.

4. Seguiment del cas per part de les unitats d'atenció i intervenció i de la Inspecció del centre.

La Inspecció i les unitats d'atenció i intervenció de les direccions territorials col·laboraran amb la direcció del centre en el seguiment dels casos en què hagen intervingut.

e) Agressions al professorat o al personal d'administració i servicis

Definició

Es considera agressió al professorat qualsevol acció il·lícita que vagi en contra dels drets del personal docent o d'administració o servicis, tal com queden arrellegats en l'article 4 de la Llei 15/2010, d'Autoritat del Professorat, quant als drets del personal docent.

Destinatariis

Este protocol d'actuació està adreçat als equips docents, al personal d'administració i al personal que preste servicis en el centre en l'exercici de les seues funcions.

Protocol de protecció, assistència i suport al professorat davant d'agressions, com a conseqüència de l'exercici legítim de les seues funcions

1. Detecció i comunicació de la incidència.

a) Qualsevol membre de la comunitat educativa que tinga coneixement d'una agressió que tinga per objecte el personal docent, el d'administració o el de servicis, té l'obligació de comunicar-ho a la direcció del centre.

b) Així mateix, si els fets que són objecte de l'agressió poden ser constitutius de delictes o de falta, presentarà una denúncia davant del ministeri fiscal, del jutjat de guàrdia, o en qualsevol dependència de les Forces i Cossos de Seguretat de l'Estat.

c) El professorat o el personal d'administració i servicis, si així ho estima oportú, sol·licitarà l'assistència jurídica de l'Advocacia General, tal com es disposa en l'article 7 de la Llei 15/2010, de 3 de desembre, de la Generalitat, perquè exercisca les accions legals que corresponguen. La sol·licitud serà remesa per la direcció del centre i s'enviarà a la direcció territorial, on l'inspector o inspectora de zona elaborarà un informe; posteriorment, tota la documentació es traslladarà al secretari territorial que dóna el vistiplau, qui l'eleva a la Direcció General de Personal Docent de la Conselleria d'Educació, Cultura i Esport.

d) La sol·licitud d'assistència jurídica contindrà la informació següent: dades personals de la persona interessada, telèfon de contacte, relat dels fets i tots els elements de prova de què es disposen i que servisquen per a confirmar aquells, amb citació de testimonis i, si és possible, dels seus relats dels fets. Així mateix, anirà acompanyada de la denúncia presentada, del comunicat d'assistència mèdica, si n'hi ha, i d'un certificat de la direcció que confirme si els fets denunciats estan relacionats amb l'exercici de la funció o càrrec de la persona sol·licitant.

e) El director o directora notificarà immediatament el fet denunciat a la Inspecció Educativa i ho comunicarà al Registre Central del PREVI.

f) La direcció del centre realitzarà tots els tràmits previstos en este protocol amb la màxima celeritat.

2. Intervenció de la Direcció General de Personal.

La Direcció General de Personal Docent, a la vista de la documentació remesa per qui sol·licite assistència jurídica, emetrà, com a superior jeràrquic, l'informe a què es referix l'article 11.2 de la Llei 10/2005, de 9 de desembre, d'Assistència Jurídica a la Generalitat. L'esmentat informe indicarà si es complixen els requisits previstos en la llei mencionada perquè la persona

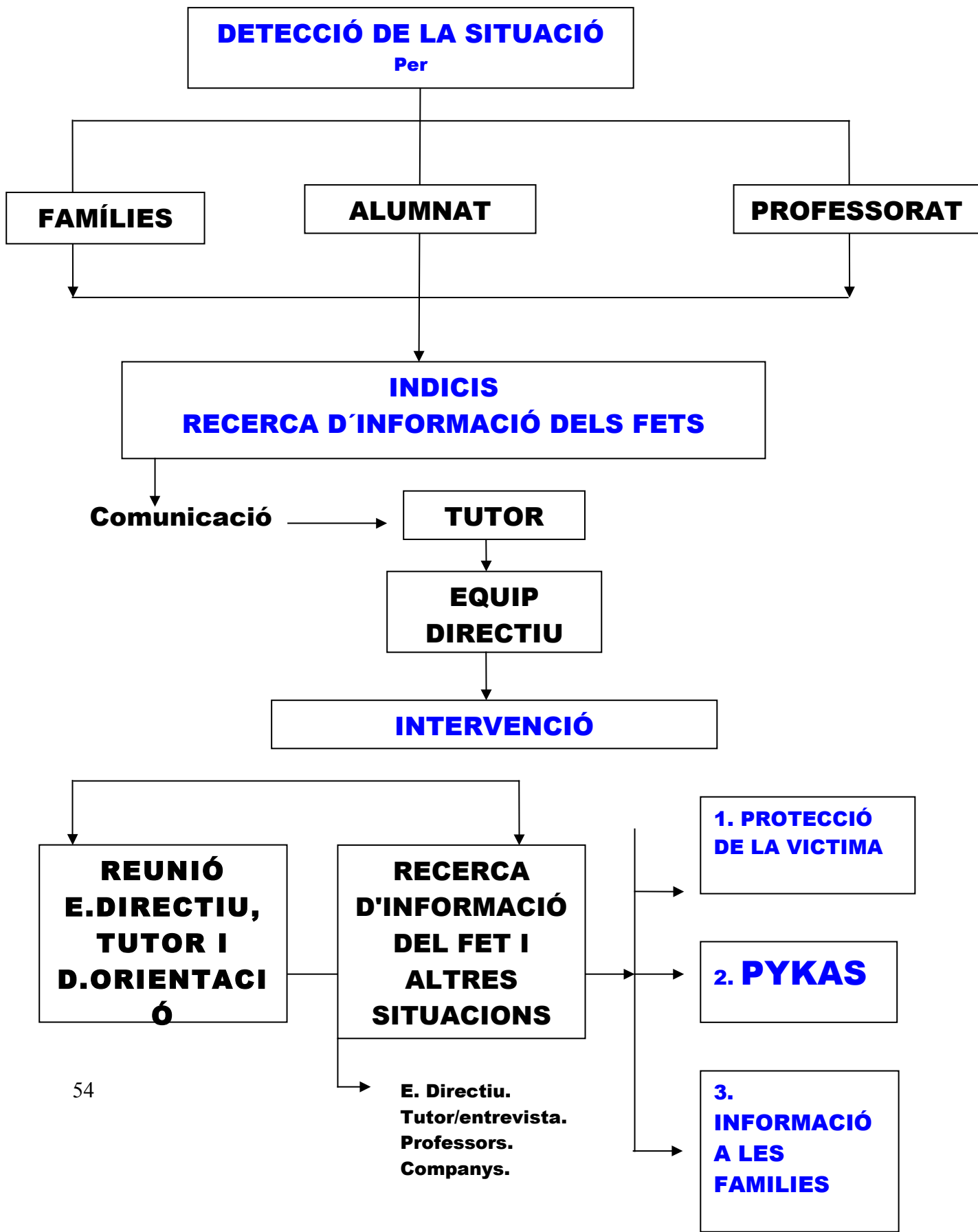
sol·licitant pugui rebre l'assistència de l'Advocacia General. La direcció general traslladarà totes les actuacions fetes i realitzarà les actuacions complementàries que considere necessàries.

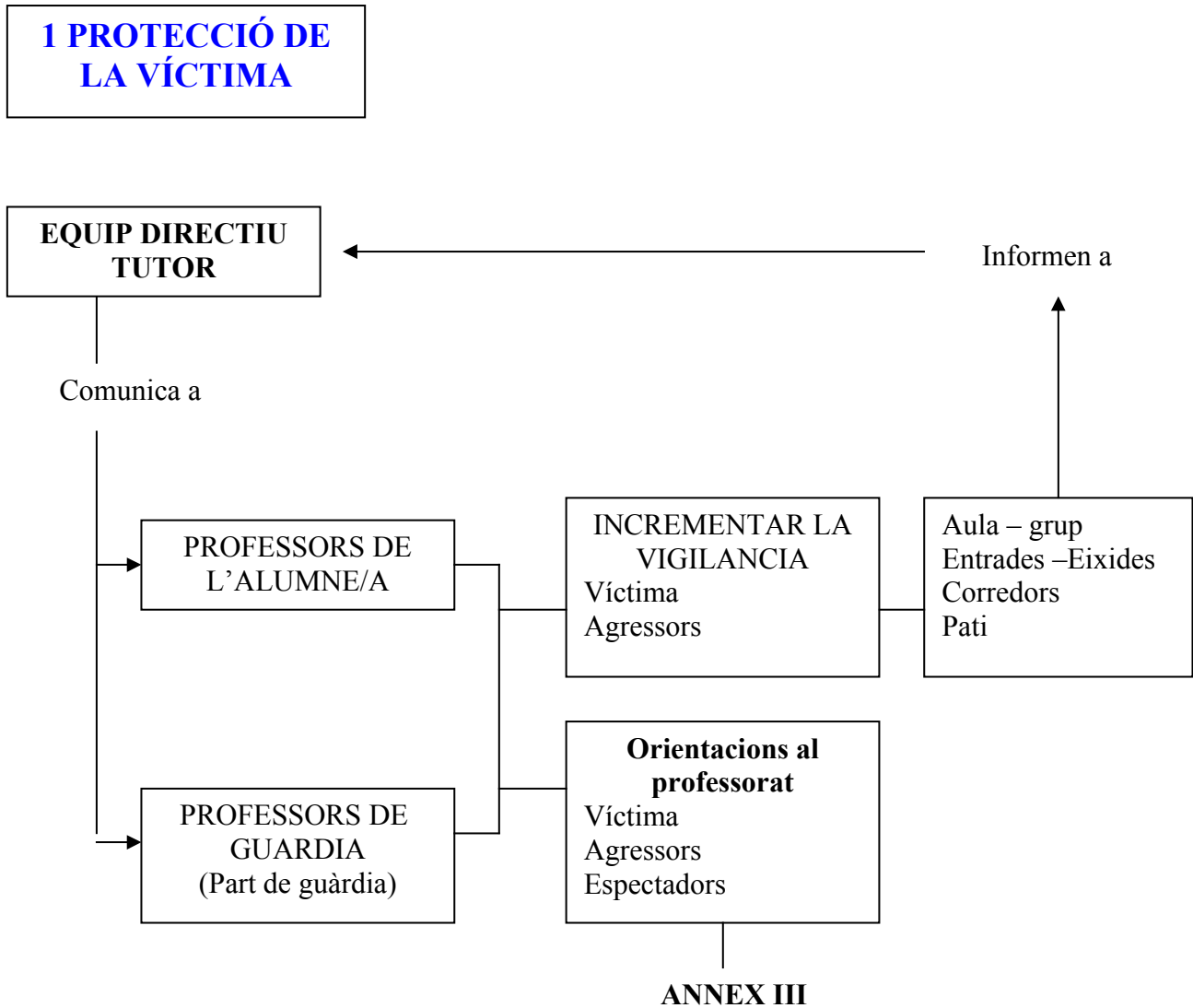
3. Resolució.

L'advocat general de la Generalitat, de conformitat amb el que disposa l'article 11.2 de la Llei 10/2005, de 9 de desembre, d'Assistència Jurídica a la Generalitat, prendrà l'acord que correspongui i el comunicarà a la persona interessada. La facultat concedida a la persona interessada per este article no menyscaba el seu dret a designar advocat que l'assistisca o a sol·licitar que este li siga designat d'ofici, segons l'article 12.3 de l'esmentada Llei 10/2005.

VIII. MODEL D'ACTUACIÓ EN SITUACIONS DE POSSIBLE ASSETJAMENT I INTIMIDACIÓ. CIBERASSETJAMENT.

MODEL D'ACTUACIÓ EN SITUACIONS DE POSSIBLE ASSETJAMENT I INTIMIDACIÓ. CIBERASSETJAMENT.





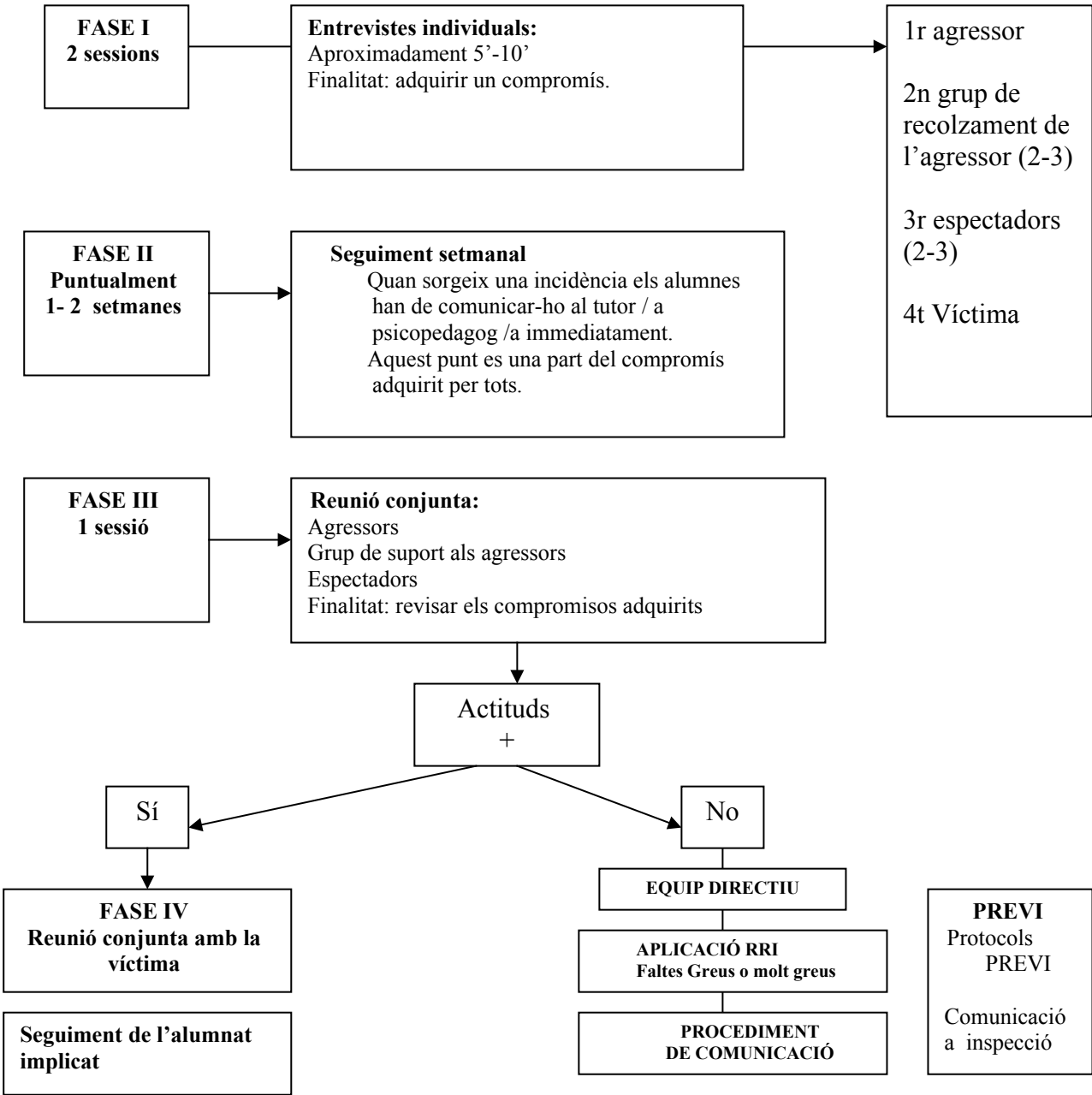
2 PYKAS: MÈTODE DE LA PREOCUPACIÓ COMPARTIDA

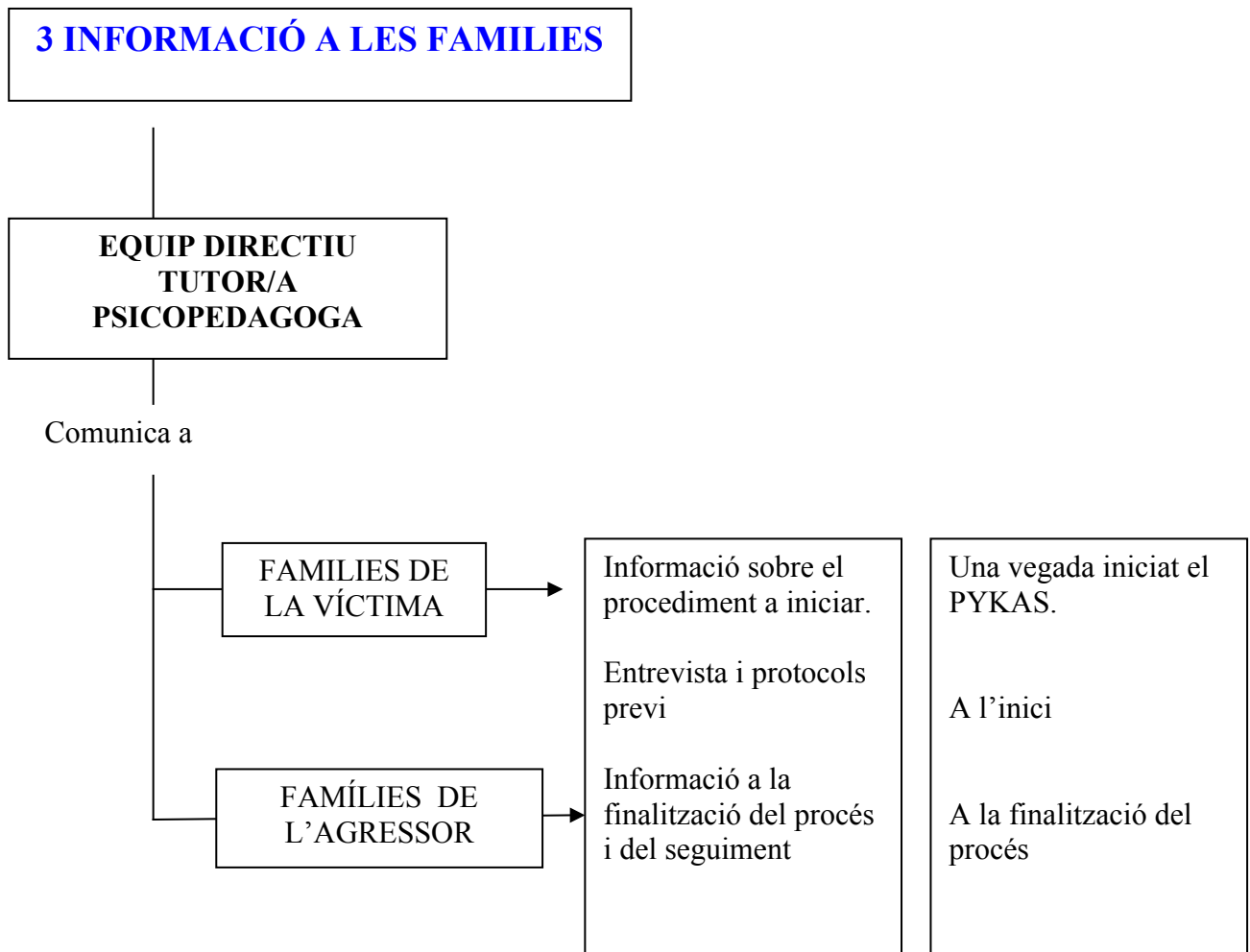
EL DIRIGEIX → Psicopedagoga o Equip Directiu
+
Tutor/a o Professor/a

AMB L'OBJECTIU → Restablir en el grup un clima de respecte i
pactar relacions de col·laboració.
Potenciar grups d'ajuda i cooperació.

INTERVENCIÓ

Guió: Annex 4





IX. AULA DE CONVIVÈNCIA

Davant d'un fet que pugua considerar-se conducta contrària a les normes de convivència, segons l'article 35 del *Decret 39/2008*, i en casos molt excepcionals d'una conducta greument perjudicial per a la convivència del centre, segons l'article 42 del *Decret 39/2008 de 4 d'abril*, pel qual es regulen els drets i deures de l'alumnat dels centres docents no universitaris de la Comunitat Valenciana, i emparant-se en l'article 10 del citat Decret, l'IES Albal preveu la incorporació dels alumnes a l'Aula de Convivència. Es tracta d'una mesura que intenta que l'alumne/a reflexione sobre els fets i es presenta com una alternativa a la instrucció de l'expedient disciplinari.

a) Criteris i condicions per a la incorporació d'un alumne a l'aula de convivència.

- Alumnes que han comés una falta que clarament pot ser tipificada, segon l'article 35 del *Decret 39/2008*, com a conducta contrària a les normes de convivència.
- En casos molt excepcionals alumnes que han comés una falta que podria ser tipificada com conducta greument perjudicial per a la convivència del centre (art 42), sempre i quan siguen fets que no atempten contra la integritat física i moral d'algun membre de la comunitat educativa, i la comissió de convivència considere que pugua ser el més adequat per a l'alumne/a.

b) Procediment d'incorporació

- Després d'analitzar els fets succeïts a la reunió de convivència setmanal (divendres) es pren la decisió de que un alumne/a o alumnes passen la propera setmana, sempre que siga possible, dos dies a l'aula de convivència.
- El coordinador de Secundària (membre de la comissió de convivència) informa al tutor/a que l'alumne/a s'incorporarà a l'aula de convivència dimecres i dijous de la setmana següent.
- El tutor/a informa a l'alumne/a i a la seva família.
- El tutor/a informa als professors del grup per a que li encomanen tasques a l'alumne/a que haurà de fer els dies que passe a l'aula de convivència.
- L'alumne/a s'incorpora a l'aula de convivència dimecres i dijous des de les 8 h fins a les 14 h.

c) Actuacions que es treballaran en l'aula de convivència-disciplina

- Els alumnes treballaran les diferents matèries que els corresponia en el seu horari lectiu de classe. Portaran el material de les diferents hores de classe i realitzaran les tasques que els hagen encomanat els seus professors.
- Hi haurà una sessió dedicada a la reflexió de les raons per les quals ha sigut enviat a l'aula de convivència i la manera com les seues accions dificulten la convivència en el centre.
- Es treballarà la necessitat d'adquirir un compromís per a que no es torne a produir i se'ls informarà de les conseqüències que poden tindre les seues actuacions si continuen sent contraries a les normes de convivència del centre (obertura d'expedient, possibles expulsions del centre, etc).

d) Procediment de comunicació d'esta acció a les famílies

- El tutor/a informarà a les famílies de l'actuació que es va a portar a terme amb el seu fill/a.
- La família signarà un document que l'alumne/a deurà tornar al Cap d'estudis. **(ANNEX IV)**
- L'alumne/a signarà un document de compromís d'assistència a l'aula de convivència. **(ANNEX V)**

e) Perfil del professorat que atindrà l'aula de convivència

- Professorat que forma part de la comissió de convivència.
- Professorat vinculat a l'equip de mediació del centre.

*** Modalitat tasques educadores**

La Comissió de Convivència té establert un altre procediment per a fer front a les conductes contraries a les normes de convivència (art.39 del *Decret 39/2008 de 4 d'abril*) que consistix en la realització de tasques educadores per part de l'alumnat que comés una infracció.

Segons el tipus d'actuació s'establíx una tasca educadora diferent (neteja de pati, cartes de disculpa, treball fora de l'horari escolar, etc). Cinc professors del centre s'encarreguen de portar a terme estes tasques educadores i de reflexionar amb els alumnes sobre la seua actuació.

El procediment de comunicació a les famílies serà el mateix que per a l'aula de convivència.

X. EQUIP DE MEDIACIÓ

- L'Institut compta amb un equip de mediació format per professorat, alumnat i altres membres de la comunitat educativa. Formar part del grup de mediació és voluntari; el grup està obert a tots els membres de la comunitat escolar que realitzen la pertinent formació per a l'ESO.

- Les funcions de l'equip de mediació són:

- a) Mediar, formalment i informalment, quan siguen requerits per això per les parts implicades en algun conflicte.

- b) Col·laborar amb la Comissió de Convivència del Consell escolar en les seues funcions, especialment a l'hora de fer anàlisi de la situació de la convivència a l'Institut i proposar alternatives.

- c) Col·laborar amb els tutors/es i amb els equips educatius a petició d'estos en els casos de grups especialment conflictius per a arribar a establir algun pla d'actuació.

- El procés de la mediació és sempre voluntari. Per a què es porte a terme, les dues parts en conflicte han de donar el seu consentiment i participar-hi amb esperit constructiu.

- Els mediadors bàsicament faciliten la comunicació entre les parts i ajuden a fer que estes troben solucions que els satisfacen, respectant sempre la confidencialitat del procés.

- Qualsevol membre de la Comunitat escolar pot acudir a l'equip de mediació per a resoldre conflictes.

- La mediació formal implica arribar a un acord per escrit que firmen les parts i es comprometen a complir.

- La mediació pot evitar o no els processos sancionadors previstos en els articles corresponents, segons estime la comissió de convivència.

- Són susceptibles de ser tractats en el procés de mediació els conflictes originats per rumors, insults, amistats que s'han deteriorat, situacions injustes, males interpretacions, baralles...

- No es va a mediació quan el conflicte involucra qüestions que excedisquen les possibilitats d'este procés i implica al funcionament del centre o pot constituir una falta molt greu, com el tema de drogues, abusos, situacions d'assetjament escolar, vandalisme, etc.

- Garanties procedimentals:

- a) Les persones en conflicte trien els dos mediadors o mediadores que s'encarreguen del procés de mediació. Un membre de l'equip directiu coordina el funcionament de l'equip de mediació.

- b) Un acord en mediació és signat per les parts en conflicte i els mediadors o mediadores que han intervingut.

- c) Este acord és privat i ha de ser custodiat pel membre de l'equip directiu encarregat de processos de mediació.

- d) L'acord es comprova en el seu compliment pels mediadors o mediadores, parts implicades i el membre de l'equip directiu encarregat/da del procés de mediació.

XI. DETECCIÓ DE NECESSITATS I PLANIFICACIÓ D'ACCIONS DE FORMACIÓ EN MATÈRIA DE CONVIVÈNCIA

A final de cada curs el centre elaborarà una avaluació del Pla de Convivència i analitzarà i classificarà tots els conflictes succeïts durant eixe curs escolar. A partir d'eixe anàlisi estarem en condicions d'oferir un informe de les necessitats del centre.

També és important tindre en compte la informació que, dins de les actuacions del Pla de Transició, obtenim de les escoles adscrites al centre i que ens donen informació molt important sobre les necessitats que en matèria de convivència ens poden plantejar els futurs alumnes de 1^r ESO.

Una vegada clarificades les necessitats es planificaran una sèrie d'accions formadores, tant per al professorat com per a les famílies, en matèria de convivència. Estes accions s'inclouran dins del Pla Anual de Formació del Centre.

XII. AVALUACIÓ DEL PLA DE CONVIVÈNCIA.

Accions que ens permeten avaluar els documents i els òrgans interns del centre que tinguen o guarden relació amb la convivència escolar.

- Funcionament intern de la Comissió de Convivència del centre (reunions setmanals del nucli de la comissió, professorat gestió de parts, professorat tasques educadores, instructors d'expedients, etc.).
- Comissió de Convivència del Consell Escolar. Informes Trimestrals.
- Mecanismes de resolució de conflictes.
- Avaluació de la funcionalitat del RRI.
- Concreció en el PEC de les línies generals de la convivència.
- Avaluació del PAT en matèria de convivència.
- Avaluar l'èxit de les campanyes de sensibilització entre els alumnes.

Memòria anual

1. Actuacions de gestió i d'organització del centre que influïxen en la convivència.
2. Actuacions realitzades en l'àmbit de la promoció, prevenció i intervenció en convivència, i efectivitat d'estes.
3. Grau d'implantació i nivell de consecució dels objectius proposats.
4. Grau de participació en la vida del centre del professorat, de l'alumnat, de les famílies i del personal d'administració i serveis, així com d'altres institucions i entitats de l'entorn.
5. Modificacions introduïdes als diferents documents del centre.
6. Formació rebuda.
7. Recursos utilitzats.
8. Assessorament i recolzament tècnic.
9. Avaluació de resultats. Conflictivitat detectada en el centre mitjançant l'anàlisi d'algunes variables (causes tipus de conflicte, agents implicats, localització conflictes, etc.).
10. Conclusions, propostes de continuïtat i millora.
11. Documentació elaborada.



PART D'INCIDÈNCIES

N: _____

Emplena Cap d'Estudis

Professor/a:		Especialitat:	
Alumne:		Curs: ESO/BAT/CF	Grup:

D'acord amb la normativa vigent, el **DECRET 39/2008**, de 4 d'abril, sobre la **convivència als centres docents** de la Comunitat Valenciana, emet aquest part d'incidències, per deixar constància dels fets ocorreguts que tot seguit s'indiquen.

Data: __/__/201	Hora:	Lloc:
------------------------	--------------	--------------

Fets:

Infracció de l'article (vegeu darrere): _____	Apartat/s: _____
--	-------------------------

Sanció del professorat (Si ho considera oportú)
--

SANCIÓ COMISSIÓ CONVIVÈNCIA (Emplena Comissió)	Complida SÍ NO
---	-----------------------------

S'ha comunicat a pare/mare/tutor/a legal: Data: __/__/__ Hora: ____
--

Albal, ___ de _____ de 201

El / La professor/a

Conductes contràries a les normes de convivència del centre educatiu.

Article 35. Tipificació

- a) Les faltes de puntualitat injustificades.
- b) Les faltes d'assistència injustificades.
- c) Els actes que alteren el normal desenvolupament de les activitats del centre educatiu, especialment els que alteren el normal desenvolupament de les classes.
- d) Els actes d'indisciplina.
- e) Els actes d'incorrecció o desconsideració, les injúries i ofenses contra els membres de la comunitat educativa.
- f) El furt o el deteriorament intencionat d'immobles, materials, documentació o recursos del centre.
- g) El furt o el deteriorament intencionat dels béns o materials dels membres de la comunitat educativa.
- h) Les accions que puguin ser perjudicials per a la integritat i la salut dels membres de la comunitat educativa.
- i) La negativa sistemàtica a portar el material necessari per al desenvolupament del procés d'ensenyança-aprenentatge.
- j) La negativa a traslladar la informació facilitada als pares, mares, tutors o tutores per part del centre i viceversa.
- k) L'alteració o manipulació de la documentació facilitada als pares, mares, tutors o tutores per part del centre.
- l) La suplantació de la personalitat de membres de la comunitat escolar.
- m) La utilització inadequada de les tecnologies de la informació i comunicació durant les activitats que es realitzen en el centre educatiu.
- n) L'ús de telèfons mòbils, aparells de so i altres aparells electrònics aliens al procés d'ensenyança-aprenentatge durant les activitats que es realitzen en el centre educatiu.
- o) Els actes que dificulten o impedisquen el dret i el deure a l'estudi dels seus companys i companyes.
- p) La incitació o estímul a cometre una falta contrària a les normes de convivència.
- q) La negativa al compliment de les mesures correctores adoptades davant de conductes contràries a les normes de convivència.
- r) L'ús inadequat de les infraestructures i béns o equips materials del centre.
- s) La desobediència en el compliment de les normes de caràcter propi del centre i que estiguen incloses en el seu projecte educatiu

Conductes greument perjudicials per a la convivència el centre

Article 42. Tipificació

- a) Els actes greus d'indisciplina i les injúries o ofenses contra membres de la comunitat educativa que sobrepassen la incorrecció o la desconsideració previstes en l'article 35 del present decret.
- b) L'agressió física o moral, les amenaces i coaccions i la discriminació greu a qualsevol membre de la comunitat educativa, així com la falta de respecte greu a la integritat i dignitat personal.
- c) Les vexacions i humiliacions a qualsevol membre de la comunitat escolar, particularment si tenen un component sexista o xenòfob, així com les que es realitzen contra els alumnes més vulnerables per les seues característiques personals, socials o educatives.
- d) L'assetjament escolar.
- e) La suplantació de personalitat en actes de la vida docent.
- f) La falsificació, el deteriorament o la sostracció de documentació acadèmica.
- g) Els danys greus causats en els locals, materials o documents del centre o en els béns dels membres de la comunitat educativa.
- h) Els actes injustificats que pertorben greument el normal desenvolupament de les activitats del centre.
- i) Les actuacions que puguin perjudicar o perjudiquen greument la salut i la integritat personal dels membres de la comunitat educativa.
- j) La introducció en el centre d'objectes perillosos o substàncies perjudicials per a la salut i la integritat personal dels membres de la comunitat educativa.
- k) Les conductes tipificades com a contràries a les normes de convivència del centre educatiu si concorren circumstàncies de collectivitat o publicitat intencionada per qualsevol mitjà.
- l) La incitació o l'estímul a cometre una falta que afecte greument la convivència en el centre.
- m) La negativa reiterada al compliment de les mesures educatives correctores adoptades davant de conductes contràries a les normes de convivència.
- n) La negativa al compliment de les mesures disciplinàries adoptades davant de les faltes que afecten greument la convivència en el centre.
- o) L'accés indegut o sense autorització a fitxers i servidors del centre.
- p) Actes atemptatoris respecte al projecte educatiu, així com al caràcter propi del centre.

ANNEX II

NOTIFICACIÓ AL PROFESSORAT DE GUÀRDIA

Alumne: _____ Grup: _____

Assignatura: _____ Aula: _____ Hora: _____

L'alumne/a va a la sala de Guàrdia per _____

Signatura professorat:

Data:

.....

NOTIFICACIÓ AL PROFESSORAT DE GUÀRDIA

Alumne: _____ Grup: _____

Assignatura: _____ Aula: _____ Hora: _____

L'alumne/a va a la sala de Guàrdia per _____

Signatura professorat:

Data:

.....

NOTIFICACIÓ AL PROFESSORAT DE GUÀRDIA

Alumne: _____ Grup: _____

Assignatura: _____ Aula: _____ Hora: _____

L'alumne/a va a la sala de Guàrdia per _____

Signatura professorat:

Data:

ANNEX III**ORIENTACIONS PER AL PROFESSORAT DAVANT DE CASOS D'ASSETJAMENT****1r DETECTAR**

Per als professors és difícil detectar un problema d'agressió com el bullying perquè no solen ocórrer en la seua presència.

És important tindre en compte els tipus de maltractament que poden haver-hi (*Maltractament físic, maltractament psicològic, maltractament social*), que ens poden donar pistes de si existeix bullying en el nostre centre escolar.

Les *característiques psicossocials dels alumnes víctimes i "bullies"* també ens donen indicis de possible agressió.

Per a poder detectar-ho és útil:

1) augmentar l'observació en llocs menys freqüentats per adults (patis, vestidors, racons corredors, entre classes, en activitats extraescolars...)

2) arreplegar informació de distintes fonts (professorat, famílies, personal no docent, alumnat...)

3) comunicar de forma immediata al tutor dels indicis de qualsevol situació de violència.

2n ACTUAR**INTERVENCIÓ EN EL GRUP DE CLASSE/ ESPECTADORS**

- Evitar el tractar públicament en l'aula la situació d'acaçament de manera que pugua sentir-se al·ludida i experimentar vergonya i humiliació.
- Fer saber a l'alumnat que no es van a acceptar agressions de cap tipus.
- Posar en marxa activitats de tutoria ja dissenyades per altres autors.
- Actuacions des del PYKAS:
 - ✓ Crear grups d'ajuda: supervisors, tutors d'altres xiquets, ajudants de classe, ajudants de recreació...
 - ✓ Afavorir l'establiment de vincles positius entre els alumnes i l'assumpció de les responsabilitats personals i grupals.
 - ✓ Fomentar la cohesió grupal amb activitats diverses (festes, projectes, setmana cultural...).

INTERVENCIÓ AMB LA VÍCTIMA

- Ser cautelós en l'aplicació de mesures del programa PYKAS (mètode de la procuració compartida) i en la realització d'algunes accions per a no exposar-la a situacions de risc.
- Protegir a la víctima durant tot el procés d'intervenció:
 - ✓ Augmentant la supervisió i vigilància del professorat durant els descansos, recreacions, menjador, banys, vestidors, entrades i eixides del centre...
- Actuacions des del programa PYKAS:
 - ✓ Creant grups de companys solidaris (formats i determinats prèviament) per a

<p>acompanyar la víctima, fonamentalment en els moments de major risc.</p> <ul style="list-style-type: none"> ✓ Establir reunions individuals amb la mata i amb altres companys/es que afavorisquen la comunicació i la lliure expressió. ✓ Desenvolupar programes específics d'habilitats socials (defensa dels propis punts de vista, assertivitat, defensa de drets, petició d'ajuda...)
<p>INTERVENCIÓ AMB L'AGRESSOR</p>
<ul style="list-style-type: none"> • Actuacions des del programa PYKAS: <ul style="list-style-type: none"> ✓ Dissenyar i realitzar entrevistes individuals en què s'analitzi la situació i les seues conseqüències per als afectats. ✓ Definir molt clarament els comportaments que no es toleren establint els límits del que permet. ✓ Ajudar-li a entendre com se sent el xiquet agredit (empatia). ✓ Desenvolupar programes d'entrenament intensiu en habilitats socials (assertivitat, identificació i resolució de conflictes...), modificació de conducta i/o tècniques cognitives.
<p>INTERVENCIÓ AMB LES FAMÍLIES</p>
<ul style="list-style-type: none"> • Actuacions de l'equip directiu i el tutor: <ul style="list-style-type: none"> ✓ Comptar necessàriament amb totes les famílies afectades i sol·licitar la seua col·laboració. Evitar que els pares se senten abandonats i prenguen iniciatives individuals, que poden agreujar la situació del seu fill/a. ✓ Mantindre reunions individuals amb cada una de les famílies dels afectats/des per a informar-los sobre la situació i les mesures adoptades pel centre. Evitar buscar culpables i tendir a obtindre compromisos positius. ✓ Ajudar les famílies a analitzar la situació de forma realista, sense minimitzar els fets ni sobredimensionar les conseqüències. ✓ Donar a les famílies espai i oportunitats per a parlar dels seus sentiments. ✓ Orientar les famílies per a fomentar el diàleg permanent pares- fills. ✓ Oferir pautes que ajuden a afrontar de forma adequada la situació del seu fill/a. ✓ Ressaltar la importància de mantindre's alerta davant dels comportaments dels fills/es. ✓ No s'aconsella tractar estos temes en reunions generals de pares- mares. ✓ Mantindre una relació fluida i continuada centre escolar i famílies amb l'objecte de coordinar la intervenció.

MÈTODE PYKAS: MÈTODE DE LA PREOCUPACIÓ COMPARTIDA

1. INTRODUCCIÓ

El mètode PYKAS és un model d'intervenció per a casos de bullying. Este mètode porta el nom del seu creat, el psicòleg suec Anatol Pikas.

2. OBJECTIU

El mètode es proposa que els membres del grup, de forma individual, prenguen consciència de la situació en què participen, a través de xarrades individuals per separat on afloren els seus pors i reserves sobre el comportament intimidador en què estan participant.

En la part final del mètode, es produeix una reunió conjunta en què agressors i víctima es comprometen al cessament de les actituds hostils.

3. EDAT

L'edat adequada per a la seua aplicació va dels 9 als 16 anys.

4. PLANTEJAMENT INICIAL

El plantejament d'este mètode es basa en diversos supòsits:

- El grup, quan actua, participa d'un component psicològic comú.
- Eixos pensaments i sentiments del grup són més simples que els dels seus components individuals.
- Cada individu del grup tem a nivell individual eixe component psicològic comú. Este component, actua com a pressió per a conformar-se al que faça la resta del grup. Es produeix el que s'anomena "contagi social" (Olweus 1998). La culpa o responsabilitat es difumina i hi ha por a convertir-se en víctima si no es fa el que diu el grup.

5. ETAPES

Podem diferenciar tres etapes:

Etapa 1a

Entrevistes individuals amb cada persona del grup implica t(al voltant de 7 a 10 minuts per persona). Es comença amb el líder del grup i es continua amb la resta d'agressors/es. Es finalitza amb la víctima.

Etapa 2a

Entrevistes de seguiment amb cada xic/a (al voltant de 3 minuts).

Etapa 3a

Encontre de grup (mitja hora).

El temps de duració entre cada etapa és d'una setmana. En la pràctica, el temps emprat depèn de la disponibilitat del mestre/a, encara que estos intervals han de ser sempre menors a dos setmanes.

6. CONDICIONS PRÈVIES D'APLICACIÓ

Respecte a la informació:

Abans de començar les entrevistes, convé demanar tota la informació disponible sobre els fets de bullying. Es parla amb el tutor/a de la classe i/o altres persones adultes que hagen vist o sàpiguen de l'episodi de bullying.

Convé obtenir tota la informació possible sobre els agressors i el grup que li recolza, qui exerceix la funció de líder i els que de seguida, de quin tipus és la víctima; si és o no agressiva.

Respecte el local:

Les entrevistes s'han de realitzar en una habitació, sense interrupcions.

Ha de cuidar-se la disposició i col·locació dels seients triant cadires de la mateixa altura i disposades en un lleu angle. Evitar que els subjectes se senten davant d'alguna finestra per on passe gent que pugua despistar-los.

Respecte al professorat que l'aplica:

L'èxit d'este mètode depèn que el professor/a que es responsabilitza de les entrevistes, segueixca o no el guió proposat.

El mestre ha de cuidar-se de no enjudiciar i tindre una actitud neutral enfront dels agressors. Si se sent enfadat o amb ira enfront del xic/a, no és la persona adequada per a la intervenció.

El mestre implicat en les entrevistes ha de perdurar al llarg de les tres etapes d'intervenció.

És necessari recalcar que fa falta entrenament per a usar el guió del mètode Pikas.

Respecte a la coordinació:

S'entrevista primer als agressors/s un a un i en últim lloc a la víctima.

Ha de produir-se coordinació entre el professorat que realitza les entrevistes, el professor tutor i el personal subaltern a l'hora de cridar l'alumnat a les entrevistes.

A l'hora de l'entrevista i amb el permís del professorat corresponent, s'avisarà a l'agressor/a en la seua aula, i és acompanyat per un conserge per a entrevistar-se amb qui posarà en pràctica el mètode.

Les primeres entrevistes han de fer-se consecutivament i si és possible, en un sol període lectiu. Per a grups grans, és convenient seleccionar temps suficient (dos sessions lectives seguides...)

Cal evitar que els membres del grup d'agressors puguen parlar entre si abans de finalitzar esta primera ronda d'entrevistes.

7. APLICACIÓ

7.1. ETAPA 1a: PRIMERA ENTREVISTA.

GUIÓ AMB L'ALUMNAT AGRESSOR

És important que el terapeuta o mestre/a estiga relaxat abans d'iniciar la sessió. Quan entra l'agressor/a, cal mirar-lo als ulls i invitar-lo a assentar-se.

Després, el terapeuta o mestre ha de seguir el guió següent:

1. "M'agradaria parlar amb tu, perquè he sentit que... (víctima), esta tenint problemes". Una altra alternativa és: "M'agradaria parlar amb tu perquè he sentit que t'has estat ficant amb... (nom de la víctima)".
2. "Què saps sobre açò que t'he mencionat?"
3. "D'acord, ja hem parlat prou de tot això"
3. "Què podem fer, què suggerixes, què podries pensar per a ajudar a...?"
4. "Això està bé. Ens tornem a veure d'ací a una setmana i em contes com t'ha anat".

Este diàleg ha de servir per a arribar a possibles solucions per a millorar la situació. Es tracta que els propis agressors de forma individualitzada arriben a aportar les seues pròpies solucions. Moltes vegades solen fer-ho. El resultat d'estes primeres entrevistes, és que els xics/s'han de suggerir com poden canviar la seua conducta.

En cada entrevista s'arribarà a una solució distinta, per exemple:

- ... "incloure'l (a la víctima) en el nostre joc en els recreacions".
- ... "dir als altres que no li insulten (a la víctima)".
- ... "ajuntar-me amb altres companys i deixar-lo en pau (a la víctima)".
- ... "treballar amb ell en una classe específica".
- ... "acompanyar-lo a casa a l'eixida del col·legi".
- ... "el deixaré en pau".
- ... "el defensaré".
- ... "arribaré a ser el seu amic/a".

Estos suggeriments aportats pels xics/es se revisen en les següents entrevistes les pròximes setmanes. No sempre troben formes de millorar la situació, per la qual cosa a vegades, poden necessitar que es prenga un paper més directiu.

Una vegada conclosa l'entrevista, el conserge acompanya l'agressor/a a classe, i crida al següent alumne perquè baixe amb ell. Sempre hauran d'anar acompanyats, i s'ha de cuidar que no existisca cap comunicació entre els agressors/es ni fora ni dins de l'aula.

Després, s'ha de repetir este guió amb cada xic/a per torn.

DIFICULTATS

De vegades, les coses no ixen així i se'ns plantegen variacions en els guions. Es dona el cas del xic/a que no vol parlar, també hi ha xics que intenten negociar o qui no vol cooperar de cap manera. Si veiem que l'entrevista està anant malament, cal interrompre-la i simplement dir: "D'acord. Jo crec que anem a deixar-ho per hui. Et veuré el pròxim (concertar citació)".

No obstant, el més freqüent és que l'alumnat coopere sempre que la persona que l'entrevista no és acusatòria i s'até al guió.

VARIACIONS

- El xic/a no coopera: esperar en silenci fins que parle. Si després d'alguns minuts no ha dit res, pots dir, "pareix que no vols parlar hui. Potser serà millor que tornes a la teua classe ara". Llavors, a vegades, comencen a parlar.
- No se'ls ocorren solucions. Cal donar temps per a pensar. No tindre por al silenci. Si realment no poden donar una solució, se'ls pot oferir un suggeriment però sempre amb el permís del xic/a: "Tinc una idea, t'agradaria sentir-la?"
- Si el xic/a oferix una solució impossible o ridícula, no la rebutges negativament, pregunta, "si això succeïra, l'acabament pararia?"
- Si proposa una solució que depén d'altres persones, no cal negociar. Se li comenta: "Jo em referia a alguna cosa que pogueres fer per tu mateix".
- "Jo no tinc res a veure amb això". Si nega la seua participació, s'ha de tirar marxa arrere i parlar de forma pausada sobre el context social en què s'està donant l'agressió i aproximar-se a la situació de la víctima. Al menor signe d'admetre la seua participació, es torna al guió estipulat.

- “El (la víctima) m'ho va fer a mi abans”. Quan fan contínues al·lusions a la conducta provocativa de la víctima sentint-se justificats en la seua conducta de bullying, ells perceben que la víctima “ho demana” d'alguna forma. No cal rebutjar la ira, la fúria o la frustració de l'agressor contra la víctima. Cal acceptar els seus sentiments però mantindre que la víctima està passant un mal moment en l'escola.

GUIÓ AMB L'ALUMNAT VÍCTIMA

Pikas diferència entre una víctima passiva i una altra provocativa.

Víctima passiva:

El paper de qui entrevista és de proporcionar ànim, suport i consell. Primer s'intenta que expresse el seu malestar i que conte el que li ocorre.

Moltes víctimes parlen amb gust del que els passa. Tal vegada siga la primera vegada que ho fan. Després, se li comunica la idea que ell o ella mateixa poden fer molt per millorar la seua situació, evitant algunes actituds personals que puguen col·laborar a disparar l'agressió. A estes entrevistes, és convenient afegir sessions d'entrenament de conductes assertives.

Víctima provocativa:

Cal ajudar-la intentant que prenga consciència que la seua pròpia conducta també pot canviar. Qui entrevista ha de tindre una personalitat prou forta per a guanyar-se la confiança de la víctima i fer-li veure que està utilitzant un camí equivocat per a ser popular i que ha de buscar altres formes més adequades d'aconseguir-ho. Cal recordar que, sovint, la víctima provocativa busca ser part integrant del grup agressor.

7.2. ETAPA 2a: ENTREVISTES DE SEGUIMENT:

El següent grup d'encontres s'establirà quan cada xic/a haja aconseguit acceptar els acords de la primera reunió. Són entrevistes individuals, però més breus que les primeres. S'efectuen una setmana després i en el mateix orde i forma que les anteriors.

No obstant, els xics/es no sempre fan exactament el que diuen que faran. Si el bullying no ha parat encara, es continua el treball individual fins que accepten una solució a la situació.

Si la situació no ha millorat, se sol organitzar ja la reunió conjunta amb tots els implicats sempre que la víctima estiga preparada per a això.

7.3. ETAPA 3a: ENCONTRE DEL GRUP

Esta etapa és necessària sempre, però sobretot, quan la víctima és de tipus provocatiu. Esteencontre ha de servir per a una consolidació en el temps del canvi en la conducta de bullying, fonamentalment en cas de víctima provocativa.

- És necessari primer una reunió amb el grup agressor. Primer es pregunta com ha anat amb la víctima eixa última setmana. S'escolta tot el que hagen de dir perquè sorgisquen les dificultats. Després, se'ls pregunta sobre el que es pot fer. És necessari conscienciar-los que qualsevol solució, ha de comptar amb un reconeixement que el problema està solucionat i per tant, és necessari reunir-se amb la víctima per a ratificar açò. En esta reunió, serà imprescindible que apareguen els elements positius de la víctima i la voluntat de canvi del grup agressor.
- Als agressors/es se'ls diu que cal preparar la reunió amb la víctima. El terapeuta o mestre/a proposa un pla. Després, s'anomena a la víctima. Cal preveure que puga anar directament a la seua cadira sense tindre que passar pel mig del grup. El millor és que s'assente prop del professor/a.

- Cada agressor, per torn, expressa de forma sincera la seua opinió sobre la víctima que de moment, només escolta.
- Després, el mestre/a, media preguntant-li a la víctima que ha de dir. (Si és positiu, és probable que arribe a un final adequat).
- Després hi ha llibertat perquè cada participant puga expressar les seues dificultats i reprotxes. Si n'hi ha, açò allargarà el final.
- El paper del mestre/a, és de facilitador de la comunicació, aportant solucions positives i moderant els torns d'intervenció.

Cal comentar amb satisfacció, la milloria de la situació i suggerir les maneres perquè este canvi es mantinga.

- Quan les parts han arribat a una reconciliació final, es pregunta: "Què farem si algú no manté la promesa que ha fet?". Ben sovint, el propi grup suggerix una condemna o castic. Se'ls anima que cada persona observe i controle els errors dels altres. També cal fer-los veure, que si el bullying continuarà, caldria prendre altres mesures, situació a què quedarà clar que ningú vol arribar. Es pot suggerir un pla per a revisar estes conductes i evitar la recaiguda.
- És important acabar amb la idea de la tolerància, acceptar els errors dels altres i la necessitat conviure junts sense l'obligatorietat de ser amics. D'esta manera, l'acceptació dura més temps.
- Recordar que els canvis d'actituds i conductes són lents, que la persona que es faça càrrec de les entrevistes ha de ser un terapeuta, orientador o professorat altament entrenat en la tècnica, i ha de tindre autoritat acceptada pel grup i estar coordinat amb la resta de professorat del grup. Este professorat ajudarà a la consecució de millors resultats, recolzant estes idees amb el seu treball curricular i en el desenvolupament del projecte educatiu del centre.

ASSESSORAMENT INDIVIDUALITZAT EN CASOS DE BULLYING

DADES IDENTIFICATIVES

Nom i cognoms:	Curs escolar:
Professor/a tutor/a:	Curs i Grup:
Data de naixement:	Lloc:
Domicili:	Localitat
Telèfon:	Telèfon urgència:
Nom del pare	Professió
Nom de la mare	Professió:
Nombre de germans:	Orde que ocupa:

DESCRIPCIÓ DELS FETS

CONTEXT I ESTIL RELACIONAL

INDICADORS EXTERNS MOTIU DE VICTIMITZACIÓ

Defecte físic

Estatus sociofamiliar

Caràcter d'immigrant

Peculiaritats del parla

Problemes relacionals

Estil personal "diferent"

<p>TIPUS DE CONDUCTA EN LA INTIMIDACIÓ</p> <p>AÏLLAMENT AGRESSIÓ FÍSICA INSULT RIDICULITZACIÓ XANTATGE ECONÒMIC TASQUES FORÇADES</p>
<p>DEMANDA D'AJUDA</p> <p>Sol·licita ajuda a:</p> <p>Demandes d'ajuda no atesa:</p> <p>La demanda prové del seu entorn:</p>
<p>RESPOSTA DE L'ENTORN</p> <p>Companys:</p> <p>No intervenen</p> <p>Alguns el defenen</p> <p>Animen a l'agressor</p> <p>Altres intervencions de l'entorn:</p> <p>Professors</p> <p>Tutor/a</p> <p>Família</p> <p>Equip Directiu:</p> <p>Orientador</p> <p>Externes</p>

MÈTODE PYKAS

PRIMERA ETAPA

REUNIÓ AMB AGRESSORS SEGUINT EL GUIÓ PYKAS

NOM	ACORDS	DATES

REUNIÓ AMB MATA (GUIÓ PYKAS)

Mata provocativa

Mata passiva

NOM	ACORDS	DATES

TERCERA ETAPA: Encontre del grup

DATES

(Si la solució ha millorat)

REUNIÓ AMB EL GRUP AGRESSOR

NOM	COMPROMISOS COMPLITS	QUÈ LI DIEM?

REUNIÓ AMB EL GRUP AGRESSOR - VÍCTIMA

COMPROMISOS

AGRESSORS	VÍCTIMES

ANNEX IV**DOCUMENT D'APLICACIÓ DE MESURES EDUCATIVES CORRECTORES PER A CONDUCTES CONTRÀRIES A LES NORMES DE CONVIVÈNCIA DEL CENTRE:**

ALUMNE/A:

.....

Reunida la Comissió de Disciplina el dia i havent considerat els fets que varen motivar el/s part/s d'incidència/es que va rebre l'alumne/a una **conducta contrària a les normes de convivència** del centre, descrites en el art.35 del *Decret 39/2008, de 4 d'abril*, pel qual es regulen els drets i deures de l'alumnat dels centres docents no universitaris de la Comunitat Valenciana, es procedeix a informar els pares o tutors de l'alumne/a de les *mesures educatives correctores* que s'aplicaran, en compliment del que preveu el Reglament de Règim Interior de l'IES Albal, d'acord amb l'esmentat Decret.

La Comissió de Disciplina estableix que l'alumne/a:

- Realitzarà tasques educatives al centre durant el període de
.....
- Acudirà a l'aula de convivència, durant el període de
.....
- Es veurà privat de l'assistència a classe de durant un període de

- Altres.....
.....
.....

De no fer-ho així, l'alumne incorrerà en una conducta greument perjudicial per a la convivència del centre i se li incoarà un expedient disciplinari.

EL CAP D'ESTUDIS.

(Per a tornar signat)

En/Na pare/mare de
l'alumne/a em
done per assabentat de les mesures educatives correctores aplicades al meu fill/a.

Albalde de

Signat: El pare/mare/tutor/a

ANNEX V. COMPROMÍS AULA DE CONVIVÈNCIA**ACORD**

L'alumne _____ de _____ curs, es compromet a assistir a l'Aula de Convivència durant _____ dies, des de les 8h fins a les 14h, a partir del dia _____.

En este temps realitzarà el treball que li corresponga en el seu horari tutelat per un professor de l'equip de mediació.

Així mateix es compromet a modificar la seua conducta una vegada s'incorpore a la seua aula.

En cas d'incompliment es procediria automàticament a continuar amb l'obertura de l'expedient disciplinari avisant prèviament a la família.

PARE/MARE/TUTOR/A**DIRECTOR/CAP D'ESTUDIS****ALUMNE/A**