



**GENERALITAT  
VALENCIANA**

Conselleria d'Educació, Cultura,  
Universitats i Ocupació

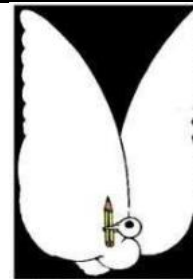
**CEIP HERETATS (L'Alcúdia)**

C/ Heretats, s/n 46250-L'Alcúdia (València)

Tlf : 962980100

[46016491@edu.gva.es](mailto:46016491@edu.gva.es)

<https://portal.edu.gva.es/heretats>



**CEIP HERETATS**

# PLA D'AUTOPROTECCIÓ



**CEIP HERETATS**

**CURS: 2025 – 2026**

**Pla revisat, actualitzat i aprovat al Consell Escolar de: 20/04/26**

**DATA ÚLTIM SIMULACRE: 29-02-24    TEMPS SIMULACRE: 3'45''**

**CURS 2025 - 2026**

**PLA D'AUTOPROTECCIÓ DEL CENTRE EN CAS D'INCENDI**

	<p><b>CEIP HERETATS (L'Alcúdia)</b></p> <p>C/ Heretats, s/n 46250-L'Alcúdia (València)  Tlf : 962980100  <a href="mailto:46016491@edu.gva.es">46016491@edu.gva.es</a>  <a href="https://portal.edu.gva.es/heretats">https://portal.edu.gva.es/heretats</a></p>	
---	--	---

## **NORMES GENERALS**

- 1.- L'alumnat estarà informat de bestreta dels detalls de l'evacuació quan fem un simulacre. Aquesta informació es donarà alguns dies abans.
- 2.- Cadascun dels professors/es es responsabilitzarà de l'alumnat al seu càrrec i comprovarà que la seua aula està buida.
- 3.- Caldrà prendre mesures perquè l'alumnat isca del col·legi sense problemes de trànsit.
- 4.- Un membre del claustre, controlarà el temps total de l'evacuació.
- 5.- Hi haurà un o més responsables de desconnectar o tallar el gas i l'electricitat.
- 6.- Caldrà repartir responsabilitats entre els alumnes de l'aula en la mesura del possible (tancar finestres, controlar que ningú s'emporta les seues coses, passar llista...)
- 7.- Hi haurà un coordinador/a de l'evacuació per planta i un altre per l'edifici d'Infantil.
- 8.- El/la coordinador/a de planta controla tot el que passa a la seua planta i el nombre d'alumnes desallotjats.
- 9.- Amb anterioritat al simulacre es reuniran el/la coordinador/a general i els de planta per elaborar el pla a seguir, amb incidències, punts crítics, zones de concentració, bloqueig d'eixides...
- 10.- El moment del dia quan es farà el simulacre serà secret.

 <p><b>GENERALITAT VALENCIANA</b> Conselleria d'Educació, Cultura, Universitats i Ocupació</p>	<p><b>CEIP HERETATS (L'Alcúdia)</b> C/ Heretats, s/n 46250-L'Alcúdia (València) Tlf : 962980100 <a href="mailto:46016491@edu.gva.es">46016491@edu.gva.es</a> <a href="https://portal.edu.gva.es/heretats">https://portal.edu.gva.es/heretats</a></p>	 <p><b>CEIP HERETATS</b></p>
---	--	---

11.- El senyal d'alarma és el toc de la sirena. Qui toque tindrà que obrir totalment les dues portes interiors de l'edifici, les d'eixida a l'exterior i, a més a més, controlarà el temps total de l'evacuació.

12.- En sentir l'avís l'alumnat farà fila deixant les seues coses on estiguen. Els responsables tancaran les finestres per evitar els corrents d'aire.

13.- Cal seguir el pla marcat caminant de pressa, sense córrer, acompanyats pel mestre/a que estiga en eixe moment fent classe en el grup. Aquest/a controlarà que tothom isca de l'aula.

14.- Comença sempre la planta baixa, i no segueix la següent fins que aquesta està buida, o, si el tutor/mestre que acompanya el grup que baixa, ho veu convenient i no s'interromp a cap grup que encara no s'haja evacuat en el pis inferior. El coordinador de planta donarà l'avís d'evacuació de la seua planta.

15.- Els cursos seguiran, fil per randa, les indicacions sobre la utilització de l'escala (paret o barana) i porta d'eixida indicades al pla.

16.- Al mateix temps que s'efectua l'evacuació per classes, el/la coordinador/a de planta revisarà els serveis i espais comuns per a que no hi reste cap xiquet/a. Una vegada evacuada la seua planta, avisarà al coordinador general de què està tota la seua planta revisada.

17.- Es desallotja per grups d'alumnes i aquests es queden sempre junts.

18.- En els simulacres tan sols s'utilitzaran les eixides de l'edifici indicades en aquest Pla.

 <p><b>GENERALITAT VALENCIANA</b> Conselleria d'Educació, Cultura, Universitats i Ocupació</p>	<p><b>CEIP HERETATS (L'Alcúdia)</b> C/ Heretats, s/n 46250-L'Alcúdia (València) Tlf : 962980100 <a href="mailto:46016491@edu.gva.es">46016491@edu.gva.es</a> <a href="https://portal.edu.gva.es/heretats">https://portal.edu.gva.es/heretats</a></p>	 <p><b>CEIP HERETATS</b></p>
---	--	---

19.- Si un alumne/a es troba pels corredors fora de la seua planta, s'incorporarà al grup que tinga més a prop i una vegada arribe al punt de trobada s'unirà al seu grup després de comunicar-li-ho al mestre/a del grup amb el qual es trobava.

20.- En cap cas un alumne pot tornar arrere a buscar germans/nes amics/amigues o objectes personals.

21.- Finalitzat l'exercici els/les coordinadors/es inspeccionen el centre per a detecta anomalies o desperfectes.

22.- Es redactarà un informe en acabar el simulacre.

23.- El moviment de persones cap els llocs de seguretat es farà sempre en fila.

24.- Tot l'alumnat que baixa per l'escala nord i els professors/es que estiguen amb ells, més els que estiguen a la biblioteca, ixen per la porta principal (porxe de llevant) cap a la porta d'entrada principal que dóna al parc per on eixirem i esperarem allà.

25.- L'alumnat que baixa per l'escala sud i els professors/es que estigueren amb ells, més els que estigueren a la zona de sala de professors, direcció i secretaria, eixiran per la porta principal (porxe de ponent), es dirigiran cap a la porta d'entrada principal que dóna al parc per on eixirem i esperarem allà.

26.- Els punts de reunió de l'alumnat seran respectats al màxim per tal que les vies d'accés al col·legi estiguen expedites per a l'ús dels vehicles dels bombers, policia, ambulància...

27.- Una vegada estiga tothom als punts de reunió, els mestres que no estaven amb la seua tutoria, acodiran al seu grup i comprovaran si estan tots els seus i les seues alumnes.

 <p><b>GENERALITAT VALENCIANA</b> Conselleria d'Educació, Cultura, Universitats i Ocupació</p>	<p><b>CEIP HERETATS (L'Alcúdia)</b> C/ Heretats, s/n 46250-L'Alcúdia (València) Tlf : 962980100 <a href="mailto:46016491@edu.gva.es">46016491@edu.gva.es</a> <a href="https://portal.edu.gva.es/heretats">https://portal.edu.gva.es/heretats</a></p>	 <p><b>CEIP HERETATS</b></p>
---	--	---

28.- Si al baixar les escales l'alumnat del segon pis coincideix amb els del primer pis, els i les alumnes del segon pis esperaran a que passen els/les del primer pis per a seguir l'evacuació ordenadament (açò ho controlarà el mestre acompanyant al grup).

29.- Si l'evacuació haguera de realitzar-se **quan tothom està al pati** :

29.1- Tot l'**alumnat d'Infantil** es concentrarà per aules a indicacions del professorat en vigilància de pati i, a continuació, franquejaran ordenadament la porta-tanca que separa el pati d'infantil i es dirigiran cap la porta d'entrada d'infantil que dona al Parc de la República.

29.2- Tot l'**alumnat de primària**, es concentrarà per classes a la pista de bàsquet posteriorment i ordenadament, eixiran per la porta corredissa porta d'entrada principal que dona al parc.

Els alumnes que estigueren dins de l'edifici principal eixirien, junt amb el professorat que s'hi trobe amb ells, seguint el pla marcat en aquest punt.

30.- El mestre/a, en comprovar que els alumnes han abandonat l'aula i no queda ningú, tancarà la porta posant **una cadira** al corredor com senyal de que el lloc està revisat. En aquelles aules que hi ha dues portes, es posarà una cadira en cadascuna.

31.- Sempre que es pugui es tancaran tots els espais que tinguen les portes obertes, i davant d'una situació que comporte un perill, com travessar fum, l'alumnat junt amb el mestre, es tancaran en l'aula i s'esperaran als serveis d'emergència.

32.- La comissió d'evacuació estarà formada per:

- Coordinador/a general i planta baixa: Josep Tébar
- Anabel Sencherms: avisarà a Infantil i al gimnàs.

 <p><b>GENERALITAT VALENCIANA</b> Conselleria d'Educació, Cultura, Universitats i Ocupació</p>	<p><b>CEIP HERETATS (L'Alcúdia)</b> C/ Heretats, s/n 46250-L'Alcúdia (València) Tlf : 962980100 <a href="mailto:46016491@edu.gva.es">46016491@edu.gva.es</a> <a href="https://portal.edu.gva.es/heretats">https://portal.edu.gva.es/heretats</a></p>	 <p><b>CEIP HERETATS</b></p>
---	--	---

- Coordinadora infantil : Patricia Benavent (substituint-la Carmen Domenech)
- Coordinadora 1r pis : Maria Sanz
- Coordinador/a 2n pis : Carlos Gómez
- Conserge (Manolo Chisvert) : activarà l'alarma i contactarà amb emergències; esperarà els bombers a la porta del pàrquing d'Heretats, facilitant-los l'accés al centre i els informaran de la situació.
- Supervisió i control d'alumnes TEA de Primària: Juanjo Hereu (alumne de 6éB), Julia Ferrer (alumne de 2nB i alumna de 2nA)

## **CANVI DE PLANS**

Si per qualsevol circumstància no es poguera utilitzar una de les dues escales per a baixar, es procedirà a baixar per l'altra escala respectant el següent ordre:

- 1.- Baixaran primer els/les alumnes de la primera planta que tenien assignada l'escala útil.
- 2.- A continuació, baixarà la resta de personal de la primera planta.
- 3.- Després baixarà el personal de les aules de la segona planta que tenia assignada l'escala útil.
- 4.- Finalment, la resta de personal de la segona planta.

En cada cas, l'ordre d'utilització serà l'ordre natural de la situació de les aules respecte a l'escala a utilitzar.

***En general, si les circumstàncies foren altres de les que han estat descrites a aquest pla d'evacuació, la consulta ràpida entre el professors/es que estiguen presents i el sentit comú, seran la millor manera de buscar la millor solució.***

 <p><b>GENERALITAT VALENCIANA</b> Conselleria d'Educació, Cultura, Universitats i Ocupació</p>	<p><b>CEIP HERETATS (L'Alcúdia)</b> C/ Heretats, s/n 46250-L'Alcúdia (València) Tlf : 962980100 <a href="mailto:46016491@edu.gva.es">46016491@edu.gva.es</a> <a href="https://portal.edu.gva.es/heretats">https://portal.edu.gva.es/heretats</a></p>	 <p><b>CEIP HERETATS</b></p>
---	--	---

## **A- ORDRE DE BAIXADA I EIXIDA DE L'EDIFICI PRINCIPAL**

### **1.- PRIMER PIS. ESCALA SUD.**

1.1.- **Aula de música:** Eixiran de la classe i baixaran arrimats a la barana. Eixiran pel porxe de ponent i seguiran camí fins eixir per la porta que dona al parc.

1.2.- **Aula Grups Flexibles:** Eixiran de la classe i baixaran darrere dels de MÚSICA arrimats a la barana, seguint-los fins a l'exterior.

1.3.- **Aula de religió:** Eixiran de la classe i baixaran darrere dels de GRUPS FLEXIBLES arrimats a la barana, seguint-los fins a l'exterior. Si no hi ha alumnat en GRUPS FLEXIBLES, baixaran darrere dels de MÚSICA.

1.4. **2n B:** Eixiran per la porta xicoteta de l'aula i baixaran arrimats a la paret, dirigint-se cap a la porta principal B (porxe de ponent) i eixint a l'exterior per la porta principal que dona al Parc.

1.5. **2n A:** Baixaran darrere dels alumnes de 2n **B**. Sempre arrimats a la paret i seguint el mateix camí.

1.6- **Aula d'anglés:** Eixiran de la classe darrere dels alumnes de 2n **A**; sempre arrimats a la paret i seguint el mateix camí.

### **2.- PRIMER PIS. ESCALA NORD.**

 <p><b>GENERALITAT VALENCIANA</b> Conselleria d'Educació, Cultura, Universitats i Ocupació</p>	<p><b>CEIP HERETATS (L'Alcúdia)</b> C/ Heretats, s/n 46250-L'Alcúdia (València) Tlf : 962980100 <a href="mailto:46016491@edu.gva.es">46016491@edu.gva.es</a> <a href="https://portal.edu.gva.es/heretats">https://portal.edu.gva.es/heretats</a></p>	 <p><b>CEIP HERETATS</b></p>
---	--	---

2.1.- **1r A:** Eixiran de la classe i baixaran en primer lloc arrimats a la paret, cap a la porta principal A (porxe de llevant) i eixint a l'exterior per la porta principal que dona al parc de la República.

2.2.- **Aules de Pedagogia Terapèutica 1, Audició i Llenguatge 1 i 2 i despatx de l'Orientadora:** Baixen darrere dels alumnes de 1r A, sempre arrimats a la paret, i seguint el mateix camí que aquests.

2.3.- **Aula de 1r B:** Eixiran de la classe i baixaran en primer lloc, arrimats a barana, cap a la porta principal A (porxe de llevant) i eixint a l'exterior per la porta principal que dona al parc.

2.4.- **Aula de Pedagogia Terapèutica 2:** Baixaran darrere dels alumnes de 1r B sempre arrimats a la barana, seguint el mateix camí que aquests.

2.5.- **Aula PIIE/Laboratori:** Eixirà darrere de l'aula de PT 2, sempre arrimat a barana, seguint el mateix camí que aquests.

### **3. SEGON PIS. ESCALA SUD**

**\*Norma General:** No baixaran per l'escala fins que el coordinador de la primera planta els done l'avís de baixar.

3.1.- **5éA:** Eixiran per la porta xicoteta de l'aula i baixaran arrimats a la barana, dirigint-se cap a la porta principal B (porxe de ponent) i eixint a l'exterior per la porta principal que dona al Parc.

3.2.- **5éB:** Eixiran per la porta gran de l'aula i aniran darrere dels de **5éA**. Sempre arrimats a la barana.

 <p><b>GENERALITAT VALENCIANA</b> Conselleria d'Educació, Cultura, Universitats i Ocupació</p>	<p><b>CEIP HERETATS (L'Alcúdia)</b> C/ Heretats, s/n 46250-L'Alcúdia (València) Tlf : 962980100 <a href="mailto:46016491@edu.gva.es">46016491@edu.gva.es</a> <a href="https://portal.edu.gva.es/heretats">https://portal.edu.gva.es/heretats</a></p>	 <p><b>CEIP HERETATS</b></p>
---	--	---

3.3.- **Aula d'informàtica:** Si hi ha alumnes, baixaran darrere dels de **5éB**. Sempre arrimats a la barana.

3.4.- **3rB:** Eixiran per la porta gran de l'aula i baixaran arrimats a la paret, dirigint-se cap a la porta principal B (porxe de ponent) i eixint a l'exterior per la porta principal que dona al Parc.

3.5.- **3rA:** Baixaran darrere dels alumnes de **3rB** i sempre arrimats a la paret i seguint el mateix camí.

#### 4. SEGON PIS . ESCALA NORD.

**\*Norma General:** No baixaran per l'escala fins que el coordinador de planta els done l'avís de baixar i el grup sempre baixarà acompanyat pel mestre/tutor que serà el que controle l'ordre i el ritme de baixada del grup al que acompanya.

4.1.- **6éA:** Eixiran per la porta xicoteta de l'aula i baixaran en primer lloc arrimats a la barana, dirigint-se cap a la porta principal A (porxe de llevant) i eixint a l'exterior per la porta principal que dona al Parc.

4.2.- **6éB:** Baixaran darrere de **6éA** arrimats a la barana i seguint el mateix camí.

4.3.- **4tB:** Eixiran per la porta gran de l'aula i baixaran en primer lloc arrimats a la paret, dirigint-se cap a la porta principal A (porxe de llevant) i eixint a l'exterior per la porta principal que dona al Parc.

4.4.- **4tA:** Eixiran per la porta gran i baixaran darrere dels alumnes de **4tB**, arrimats a la paret i seguint el mateix camí.

 <p><b>GENERALITAT VALENCIANA</b> Conselleria d'Educació, Cultura, Universitats i Ocupació</p>	<p><b>CEIP HERETATS (L'Alcúdia)</b> C/ Heretats, s/n 46250-L'Alcúdia (València) Tlf : 962980100 <a href="mailto:46016491@edu.gva.es">46016491@edu.gva.es</a> <a href="https://portal.edu.gva.es/heretats">https://portal.edu.gva.es/heretats</a></p>	 <p><b>CEIP HERETATS</b></p>
---	--	---

4.5.- **5éC:** Baixaran darrere de **4tA**, sempre arrimats a la paret i seguint el mateix camí.

## 5. PLANTA BAIXA.

5.1.- **Biblioteca:** si hi haguera alumnes junt amb el mestre/a corresponent, eixiran per la porta principal A (porxe de llevant) i dirigint-se a l'exterior per la porta principal que dona al Parc (si no es poguera per eixa porta, per l'altra)

5.2.- **Menjador:** si hi haguera alumnes eixiran per la porta d'emergència del porxe de ponent cap a l'exterior per la porta principal que dona al Parc (si no es poguera per eixa porta, per l'altra)

5.3.- **Sala de professors i dependències adjuntes:** eixiran per la porta principal B (porxe de ponent) i eixint a l'exterior per la porta principal que dona al Parc. (si no es poguera per eixa porta, per l'altra)

5.4.- **Cuina:** les cuineres tancaran l'entrada de gas a la cuina i eixiran per les portes principals del menjador, dirigint-se cap a la porta principal A i eixint a l'exterior per la porta principal que dona al Parc (en el cas de no poder eixir per ahí, eixiran al pati per la porta de darrere, «el corralet»)

### 5.5.- **Classe d' Educació física:**

5.5.1.- Si es troben a l'aula habitual dels alumnes seguiran el pla marcat per a aquest curs.

5.5.2.- Si es troben al porxe de ponent aniran cap a les pistes i eixint a l'exterior per la porta principal que dona al Parc.

5.5.3.- Si es troben a les pistes aniran cap a l'exterior, per la porta corredissa

 <p><b>GENERALITAT VALENCIANA</b> Conselleria d'Educació, Cultura, Universitats i Ocupació</p>	<p><b>CEIP HERETATS (L'Alcúdia)</b> C/ Heretats, s/n 46250-L'Alcúdia (València) Tlf : 962980100 <a href="mailto:46016491@edu.gva.es">46016491@edu.gva.es</a> <a href="https://portal.edu.gva.es/heretats">https://portal.edu.gva.es/heretats</a></p>	 <p><b>CEIP HERETATS</b></p>
---	--	---

principal que dona al Parc..

5.5.4.- Si es troben al porxe de llevant, s'adreçaran a la porta principal que dona al Parc.

5.5.5.- Si es troben al gimnàs, eixiran del mateix per la porta principal, creuaran cap a les pistes de bàsquet, i eixiran per la porta principal que dona al Parc.

(En el cas de no poder eixir per la porta, eixiran al carrer per la porta d'emergència que dona al carrer)

5.6.- **Casa del conserge**: eixiran per la porta principal A (porxe de llevant) de l'edifici al pati i des d'allí a la porta principal que dona al Parc (de no poder eixir per ahí, eixiria per la porta que dona al «corralet»)

## **B- EIXIDA D'AULES EDIFICI D'INFANTIL\***

- L'alumnat s'agruparà per cursos: Inf3A, Inf3B, Inf4A, Inf4B, Inf5A i Inf5B i eixiran de l'escola per la porta menuda que hi ha a la zona d'infantil i que dona al Parc de la República.
- L'orientadora del centre anirà el més prompte possible a les aules d'Infantil per tal de comunicar l'evacuació de l'edifici.
- Si els alumnes no pogueren eixir per la porta principal del porxe del seu edifici, eixiran per la porta d'emergència que, encara que està bloquejada, es pot desbloquejar en eixe moment; com dona al carrer, aquesta via d'evacuació serà en últim cas i intentant sempre que els alumnes no córreguen perill.

## **ORDRE D'EIXIDA DE L'ALUMNAT D'INFANTIL:**

 <p><b>GENERALITAT VALENCIANA</b> Conselleria d'Educació, Cultura, Universitats i Ocupació</p>	<p><b>CEIP HERETATS (L'Alcúdia)</b> C/ Heretats, s/n 46250-L'Alcúdia (València) Tlf : 962980100 <a href="mailto:46016491@edu.gva.es">46016491@edu.gva.es</a> <a href="https://portal.edu.gva.es/heretats">https://portal.edu.gva.es/heretats</a></p>	 <p><b>CEIP HERETATS</b></p>
---	--	---

- Evacuació per les escales de la façana: Infantil 3 anys A, seguit d'Infantil 5 anys A i acaba Infantil 5 anys B.
- Evacuació per la rampa Est: Infantil 3 anys B, seguit d'Infantil 4 anys A i acaba 4 anys B.

## **PROTOCOL D'ACTUACIÓ EN EL CAS D'EMERGÈNCIES EXTERIORS. FENÒMENS METEOROLÒGICS ADVERSOS.**

### **1. ENCARREGAT/DA DE LA GESTIÓ DELS AVISOS I ALERTES.**

La direcció del centre serà la persona encarregada de la gestió dels avisos i alertes en cas d'emergència exterior.

Les funcions encomanades són:

- a. Establir els canals de comunicació (web, correu electrònic, grup de difusió, etc.) amb el personal treballador del centre docent i considerar els més adequats en funció de l'horari laboral i extralaboral.
- b. Disposar de directori actualitzat dels responsables dels servicis municipals d'emergències i protecció civil de l'ajuntament.
- c. Sol·licitar de les persones responsables en matèria de protecció civil de l'ajuntament informació sobre les actuacions establides en cas de precipitacions intenses, inundacions, nevades, vendavals, etc.

 <p><b>GENERALITAT VALENCIANA</b> Conselleria d'Educació, Cultura, Universitats i Ocupació</p>	<p><b>CEIP HERETATS (L'Alcúdia)</b> C/ Heretats, s/n 46250-L'Alcúdia (València) Tlf : 962980100 <a href="mailto:46016491@edu.gva.es">46016491@edu.gva.es</a> <a href="https://portal.edu.gva.es/heretats">https://portal.edu.gva.es/heretats</a></p>	 <p><b>CEIP HERETATS</b></p>
---	--	---

- d. Comunicar al personal treballador del centre les instruccions establides segons el nivell d'avís.
- e. Identificar els llocs de treball que hagen de tindre consideració d'imprescindibles, quant a la seua permanència física en el centre de treball.

Persones substituïdes per a garantir la comunicació efectiva:

- Capolaria d'estudis.
- Secretari/a.

## 2. FUNCIONS I RESPONSABILITATS DE LA DIRECCIÓ DEL CENTRE.

La direcció del centre ha de complir amb aquestes funcions i responsabilitats:

- a. Sol·licitar a l'ajuntament la realització de les activitats de manteniment de manera prèvia a l'inici del curs:
  - Neteja de cobertes, baixants i canalitzacions; revisió de l'estat de cornises, balcons i façanes; assegurar tendals, persianes, antenes i altres elements; retirada d'arbres morts o branques que sobreïsquen de les estructures, i objectes que es troben en patis (com porteries o cistelles), terrasses (com plaques solars, antenes), sostres o balcons i que puguen volar-se.
  - Comprovació i manteniment de punts d'edifici per a on hi pugua haver contacte amb l'exterior (tancaments de finestres, portes, etc.).
  - Revisió i manteniment d'instal·lacions, equips i sistemes de calefacció.
  - Revisió i manteniment de llums d'emergència i senyalització fotoluminescent de vies i eixides d'evacuació.
  - Revisió i manteniment de les portes d'emergència: accessos lliures i obertura operativa.
  - Revisió i manteniment d'equips o instal·lacions com parallamps, presa de terra i bombes de buidatge.

 <p><b>GENERALITAT VALENCIANA</b> Conselleria d'Educació, Cultura, Universitats i Ocupació</p>	<p><b>CEIP HERETATS (L'Alcúdia)</b> C/ Heretats, s/n 46250-L'Alcúdia (València) Tlf : 962980100 <a href="mailto:46016491@edu.gva.es">46016491@edu.gva.es</a> <a href="https://portal.edu.gva.es/heretats">https://portal.edu.gva.es/heretats</a></p>	 <p><b>CEIP HERETATS</b></p>
---	--	---

b. En quant als avisos i alertes:

- Vigilància dels avisos des d'AEMET i de l'organisme competent en matèria de protecció civil o de la persona responsable jeràrquica superior.
- Vigilar la situació i evolució d'avisos i alertes meteorològiques segons els avisos emesos pels diferents organismes competents.

c. Comunicar a tot el personal al seu càrrec els avisos i alertes rebudes, perquè segueixen les instruccions previstes en el document de mesures d'emergències o, si és el cas, en el seu pla d'autoprotecció.

3. FUNCIONS I RESPONSABILITATS PER A TOT EL PERSONAL DEL CENTRE.

Tot el personal del centre ha de complir amb les següents funcions i responsabilitats:

- Complir amb les instruccions d'actuació, segons el nivell d'avís, rebudes per la direcció del centre o de la persona designada de l'equip directiu.
- Estar atents per si hi ha posteriors comunicats de la persona designada.
- Romandre atents a la informació meteorològica.

4. ENLLAÇOS DE CONSULTA.

- Informació AEMET:

<https://www.aemet.es/ca/el tiempo/prediccion/avisos>

[http://meteoruta.aemet.es/p\\_index.html](http://meteoruta.aemet.es/p_index.html)

Zones de predicció meteorològica. Detall de municipis per zones

- Informació emergències 112:

<https://www.112cv.gva.es/va/emergencias-meteorologicas>

<https://www.112cv.gva.es/va/preemergencias-meteorologicas>

 <p><b>GENERALITAT VALENCIANA</b> Conselleria d'Educació, Cultura, Universitats i Ocupació</p>	<p><b>CEIP HERETATS (L'Alcúdia)</b> C/ Heretats, s/n 46250-L'Alcúdia (València) Tlf : 962980100 <a href="mailto:46016491@edu.gva.es">46016491@edu.gva.es</a> <a href="https://portal.edu.gva.es/heretats">https://portal.edu.gva.es/heretats</a></p>	 <p><b>CEIP HERETATS</b></p>
---	--	---

<https://www.112cv.gva.es/va/>

- Informació carreteres:

DGT - Informació i incidències de trànsit

<https://infocar.dgt.es/etraffic/>

En cas d'avisos o alertes, és important mantindre els canals de comunicació oberts i, en cas de risc, consultar la informació de manera freqüent.

## 5. CATEGORIES D'ALERTES.

### ALERTES METEOROLÒGIQUES PER PRECIPITACIONS INTENSES (Nivells de risc meteorològic definits per AEMET)

Nivell	Significat
<b>Verd</b>	No hi ha cap risc meteorològic.
<b>Groc</b>	Hi ha algun risc meteorològic per a alguna activitat concreta, però no per a la població en general.
<b>Taronja</b>	Hi ha un risc meteorològic important amb un cert grau de perill per a les activitats usuals.
<b>Roig</b>	El risc meteorològic és extrem amb risc per a la població molt alt.

## 6. PROCEDIMENT BÀSIC.

	<p><b>CEIP HERETATS (L'Alcúdia)</b></p> <p>C/ Heretats, s/n 46250-L'Alcúdia (València)  Tlf : 962980100  <a href="mailto:46016491@edu.gva.es">46016491@edu.gva.es</a>  <a href="https://portal.edu.gva.es/heretats">https://portal.edu.gva.es/heretats</a></p>	
---	--	---

La persona o les persones de l'equip directiu nomenades per a la gestió d'avisos i alertes, serà la que, davant de situacions d'alerta, estiga encarregada de consultar les possibles situacions d'emergència o preemergència en la web de l'112:

<https://www.112cv.gva.es/va/1-1-2-on-line>

S'haurà de tindre en compte una o diverses persones substituïdes per a assegurar la consulta efectiva. En casos d'avisos o alertes, és important mantindre els canals de comunicació oberts i, en cas de risc, consultar la informació de manera freqüent.

## 7. ACTUACIONS ESPECÍFIQUES SEGONS NIVELL DE RISC.

### ALERTA GROGA

- S'ha d'acudir al centre docent o romandre en este de la forma habitual.
- La direcció del centre o la persona designada per a la gestió d'avisos i alertes haurà de fer un seguiment de l'evolució de l'alerta per a l'adopció de les mesures que corresponguen de conformitat amb el que preveuen els seus plans d'autoprotecció, emergència i evacuació.
- El personal docent haurà de mantindre's atent a la informació i les comunicacions que emeten els òrgans competents i seguir les instruccions de la direcció del centre.
- El personal docent haurà d'estar atent a l'evolució de la situació meteorològica.
- En qualsevol cas, s'ha de tindre en compte el que estableix el document de mesures d'emergència i pla d'autoprotecció de cada centre docent.

Si no puja el nivell d'alerta, es mantindran estes instruccions fins a la desaparició d'esta.

### ALERTA TARONJA

A més de les instruccions corresponents al nivell groc:

- En el cas de tancament del centre o suspensió de l'activitat lectiva en un període previst superior a 24 hores, continuar amb l'activitat lectiva d'acord amb les instruccions que s'emeten.

 <p><b>GENERALITAT VALENCIANA</b> Conselleria d'Educació, Cultura, Universitats i Ocupació</p>	<p><b>CEIP HERETATS (L'Alcúdia)</b> C/ Heretats, s/n 46250-L'Alcúdia (València) Tlf : 962980100 <a href="mailto:46016491@edu.gva.es">46016491@edu.gva.es</a> <a href="https://portal.edu.gva.es/heretats">https://portal.edu.gva.es/heretats</a></p>	 <p><b>CEIP HERETATS</b></p>
---	--	---

- El personal docent es mantindrà informat en tot moment.

ALERTA ROJA
<ul style="list-style-type: none"> <li>• Fora de la jornada laboral, no s'acudix al centre educatiu.</li> <li>• En cas del tancament del centre o suspensió de l'activitat lectiva en un període previst superior a 24 hores, cal continuar amb l'activitat lectiva d'acord amb les instruccions que s'emeten.</li> <li>• Si s'està en el centre educatiu i les condicions permeten el desplaçament al seu domicili, cal abandonar el centre. En cas contrari, es romandrà en el centre.</li> <li>• Cal mantindre's informat de l'evolució de l'alerta.</li> <li>• Cal mantindre's en comunicació amb la direcció del centre o amb la persona designada per a la gestió d'avisos i alertes.</li> <li>• Cal atendre les recomanacions del 112 segons el tipus d'alerta i les instruccions de l'òrgan competent de protecció civil.</li> <li>• En qualsevol cas, s'ha de tindre en compte el que estableix el document de mesures d'emergència i pla d'autoprotecció de cada centre docent.</li> </ul> <p>Atenció sobre els desplaçaments:</p> <ul style="list-style-type: none"> <li>• Cal seguir les instruccions que dicten les autoritats responsables de l'emergència o de protecció civil en l'exterior del centre educatiu i en els desplaçaments que s'hagen de realitzar.</li> <li>• Si està en el centre i atés que amb alumnat és essencial el seu servici, haurà de romandre en el centre.</li> <li>• Si no està en el centre, es queda en el seu domicili.</li> </ul>

## 8. OBLIGACIONS DEL PERSONAL DELS CENTRES PÚBLICS NO UNIVERSITARIS.

El personal haurà de complir les instruccions i recomanacions que dicten tant les autoritats competents en matèria de protecció civil i emergències com els ajuntaments i el director o la

 <p><b>GENERALITAT VALENCIANA</b> Conselleria d'Educació, Cultura, Universitats i Ocupació</p>	<p><b>CEIP HERETATS (L'Alcúdia)</b> C/ Heretats, s/n 46250-L'Alcúdia (València) Tlf : 962980100 <a href="mailto:46016491@edu.gva.es">46016491@edu.gva.es</a> <a href="https://portal.edu.gva.es/heretats">https://portal.edu.gva.es/heretats</a></p>	 <p><b>CEIP HERETATS</b></p>
---	--	---

directora del centre docent. En el cas que es considere més segur esperar en el centre educatiu i fins a una altra orde, el personal seguirà les instruccions del responsable del centre i romandrà en el seu lloc de treball, per a garantir la protecció i el benestar de l'alumnat davant d'una situació de risc. Així mateix, haurà de tindre el telèfon mòbil disponible i mantindre's activament informat sobre la situació i evolució de l'alerta, així com de qualsevol de les mesures adoptades, a través de mitjans de comunicació i canals oficials (correu electrònic, web, telèfon, etc.).

## 9. RESPONSABILITATS DE L'ADMINISTRACIÓ.

Les persones que exercisquen la direcció dels centres educatius vetllaran per l'aplicació de les mesures previstes. L'administració local informará de les instruccions i recomanacions emeses per l'autoritat competent en matèria d'emergències i protecció civil a la direcció del centre educatiu, així com de l'adopció de qualsevol altra mesura, a través dels mitjans disponibles (web, correu electrònic, telèfon, etc.). Així i tot, en cas d'inoperància dels mitjans mencionats, serà l'administració local qui determinarà mitjançant l'òrgan competent el protocol de comunicació que cal seguir.

## 10. CADENA DE COMUNICACIONS.

La comunicació de les actuacions que cal seguir davant d'emergències exteriors es realitzarà conforme al següent orde escalonat:

1. L'autoritat responsable en matèria de protecció civil difon l'existència d'una situació de preemergència o emergència.
2. L'administració local avisa els centres educatius afectats, a través de la persona que exercisca la direcció del centre.
3. Les persones responsables de cada centre informaran el personal mitjançant un correu electrònic, missatgeria o telèfon, i monitoraran les alertes a través de les plataformes oficials (AEMET, 112) mantenint els canals de comunicació oberts sempre que siga possible.

 <p><b>GENERALITAT VALENCIANA</b> Conselleria d'Educació, Cultura, Universitats i Ocupació</p>	<p><b>CEIP HERETATS (L'Alcúdia)</b> C/ Heretats, s/n 46250-L'Alcúdia (València) Tlf : 962980100 <a href="mailto:46016491@edu.gva.es">46016491@edu.gva.es</a> <a href="https://portal.edu.gva.es/heretats">https://portal.edu.gva.es/heretats</a></p>	 <p><b>CEIP HERETATS</b></p>
---	--	---

## 11. IMPLANTACIÓ, ACTUALITZACIÓ I DIFUSIÓ.

El present protocol es mantindrà permanentment actualitzat i es donarà a conèixer a través del portal web del centre. D'altra banda, d'acord amb l'article 14 de l'Orde 27/2012, tots els centres educatius hauran de realitzar en cada curs escolar, almenys una vegada, un simulacre d'emergència. El Servei de Prevenció de Riscos Laborals de la Conselleria d'Educació, Cultura, Universitats i Ocupació prestarà als centres docents assessorament i suport tècnic necessaris en relació amb les mesures d'emergències.

## 12. RECOMANACIONS GENERALS.

### DE CARÀCTER GENERAL

- Disposar en el centre almenys d'una ràdio i una llanterna i piles en bon estat i carregades.
- Situar els productes tòxics en llocs fora de l'abast de l'aigua.
- Resguardar els objectes de valor, la documentació i els equips amb informació important.
- Disposar de farmaciola de primers auxilis que continga, com a mínim, desinfectants i antisèptics autoritzats, gases estèrils, cotó hidròfil, bena, esparadrap, apòsits adhesius, tisores, pinces i guants d'un sol ús.
- Abans d'eixir per a fer qualsevol activitat en l'exterior, cal informar-se de l'evolució de la situació (previsió meteorològica) i, si és el cas, de l'estat de les carreteres.
- Davant d'avisos/alertes per FMA:
  - Evitar les activitats en l'exterior.
  - Evitar les eixides i els desplaçaments, i procurar mantindre's a l'interior dels edificis.
  - Seguir les instruccions que donen les autoritats competents.
  - Informar les autoritats competents o ajudes externes davant de qualsevol problema que pugua requerir intervenció externa.
  - Utilitzar el telèfon només per a les telefonades imprescindibles per a no col·lapsar les línies telefòniques.
  - Mantindre's informat (ràdio, TV, etc.) de l'evolució de la situació.

 <p><b>GENERALITAT VALENCIANA</b> Conselleria d'Educació, Cultura, Universitats i Ocupació</p>	<p><b>CEIP HERETATS (L'Alcúdia)</b></p> <p>C/ Heretats, s/n 46250-L'Alcúdia (València) Tlf : 962980100 <a href="mailto:46016491@edu.gva.es">46016491@edu.gva.es</a> <a href="https://portal.edu.gva.es/heretats">https://portal.edu.gva.es/heretats</a></p>	 <p><b>CEIP HERETATS</b></p>
---	---	---

## PRECIPITACIONS

### DAVANT DE L'EMERGÈNCIA

- Quan es notifique una preemergència, mantindre's informat de l'evolució de la situació. Sintonitzar les emissores de ràdio i televisió que en donen notícies.
- Evitar els desplaçaments. Usar el vehicle només si és absolutament imprescindible.
- Reduir al màxim l'activitat en l'exterior i procurar que tant el personal treballador com el personal alié es trobe en l'interior dels edificis. Evitar la presència de personal en soterranis i zones baixes d'edificis i construccions.
- Retirar els vehicles de les zones que poden inundar-se, sempre que puga fer-se sense posar en risc la integritat de les persones.
- Mantindre's allunyat de les riberes dels rius i barrancs. No romandre en els ponts, poden afonarse i arrossegar en la caiguda tot el que es trobe sobre estos.
- Estar preparats per a l'evacuació en cas necessari, seguint les instruccions de les autoritats competents.
- En el cas anterior, pot ser aconsellable desconnectar l'electricitat, el gas i altres subministraments energètics, i l'aigua, i assegurar totes les portes i els accessos.
- Usar de manera raonable el telèfon. No col·lapsar les línies.
- No propagar rumors o notícies exagerades de danys.

### EN L'EXTERIOR

- Si és necessari efectuar desplaçaments, cal informar-se de la situació abans d'iniciar-los, i cal circular preferentment per carreteres principals i autopistes, moderant la velocitat.
- No detindre's sobre cap pont, ja que l'aigua pot arrossegar-lo.
- No travessar guals ni trams de carreteres inundats, ni a peu ni amb cotxe.
- Mantindre's allunyat de llits, barrancs, torrents o zones que es puguen inundar. No estacionar en llits secs, barrancs, torrents ni en les ribes dels rius.
- Si és necessari, abandonar el vehicle.
- Dirigir-se als punts més alts de la zona

	<p><b>CEIP HERETATS (L'Alcúdia)</b></p> <p>C/ Heretats, s/n 46250-L'Alcúdia (València)  Tlf : 962980100  <a href="mailto:46016491@edu.gva.es">46016491@edu.gva.es</a>  <a href="https://portal.edu.gva.es/heretats">https://portal.edu.gva.es/heretats</a></p>	
---	--	---

## VENDAVALS

### EN LA CARRETERA

- Evitar circular en la mesura que siga possible. Usar preferentment el transport públic i, en cas d'haver d'eixir, informar-se de la predicció meteorològica.
- Reduir la velocitat a límits de seguretat. Un colp de vent pot desviar bruscament la trajectòria.
- Les motos i els vehicles de grans dimensions (camions, furgonetes, vehicles amb remolc), que oferixen una gran superfície de contacte amb el vent, corren el perill de bolcar davant de vents transversals.
- En cas de necessitat, detindre's en una zona segura i esperar que amaine el vent.
- Si s'està conduint, el cotxe tancat és un bon lloc per a romandre. Disminuir la velocitat, extremar les precaucions i no detindre's en zones en què puga discórrer una gran quantitat d'aigua.

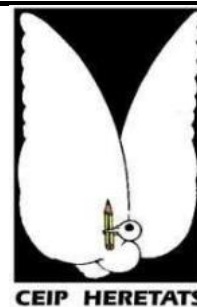
### EN CAS DE TORNADO

#### DINS D'UN EDIFICI

- Evitar els llocs amb sostres amplis, com ara auditoris, cafeteries i passadissos llargs.
- Allunyar-se de les finestres.
- Dirigir-se de seguida a una cambra interior, sense finestres, soterrani o al nivell més profund de l'edifici.
- Si no hi ha soterrani, anar a un passadís interior o habitació xicoteta interior sense finestres, com un bany.
- Situar-se davall d'un moble resistent (banc de treball, taula o escriptori pesat, etc.) i subjectar-se a este.
- Usar els braços i les mans per a protegir el cap i el coll.

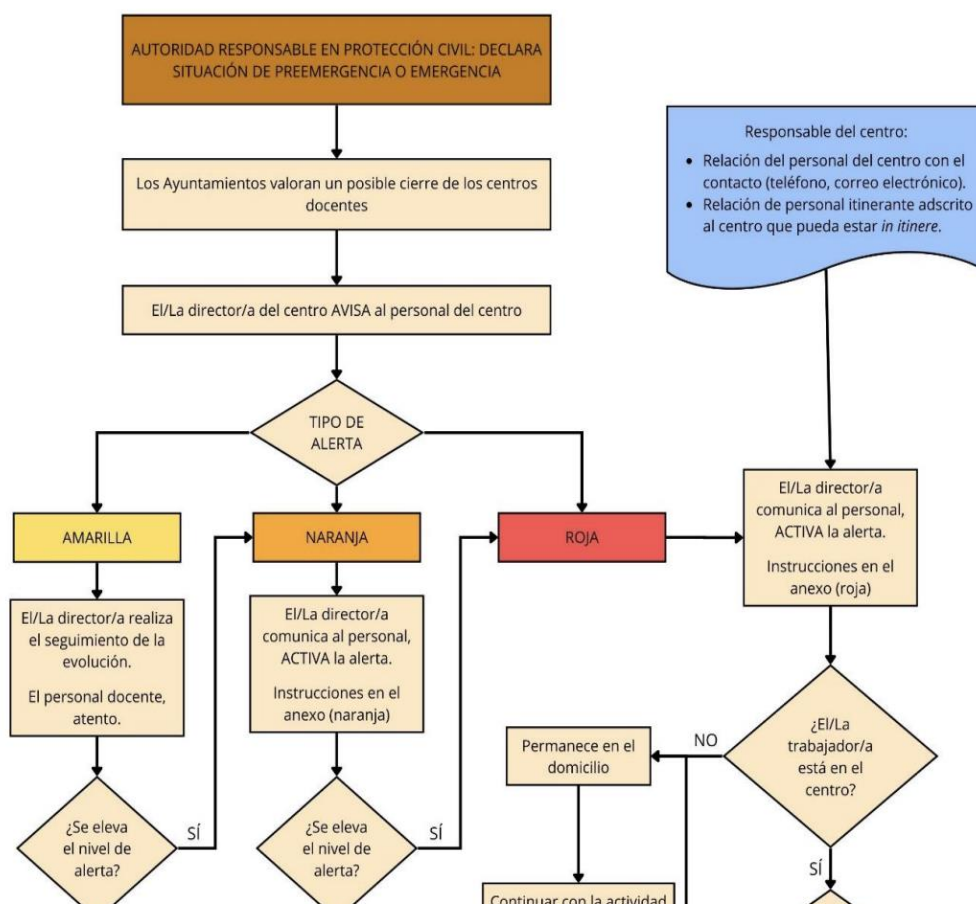
#### EN L'EXTERIOR

- Si és possible, entrar en un edifici.
- Si no hi ha un refugi a prop o no hi ha temps de refugiar-se en interiors, tombar-se en una rasa o àrea que estiga en un nivell baix o acatxar-se prop d'un edifici.



- Estar atent a la possibilitat que es produísca una inundació.
- A l'interior d'un vehicle:
- No tractar de guanyar un tornado conduint.
- Baixar del vehicle immediatament i buscar refugi en un edifici pròxim

### 13. ESQUEMA BÀSIC D'ACTUACIÓ.



 <p><b>GENERALITAT VALENCIANA</b> Conselleria d'Educació, Cultura, Universitats i Ocupació</p>	<p><b>CEIP HERETATS (L'Alcúdia)</b> C/ Heretats, s/n 46250-L'Alcúdia (València) Tlf : 962980100 <a href="mailto:46016491@edu.gva.es">46016491@edu.gva.es</a> <a href="https://portal.edu.gva.es/heretats">https://portal.edu.gva.es/heretats</a></p>	 <p><b>CEIP HERETATS</b></p>
---	--	---

## PLA D'AUTOPROTECCIÓ DEL CENTRE EN CAS D'INUNDACIONS

Les inundacions poden produir-se per pluges intenses, desbordament de rieres o dificultats en el drenatge. Segons el protocol oficial, en una situació real d'inundació s'haurien d'aplicar les mesures corresponents als nivells d'alerta groga, taronja o roja d'AEMET, així com les instruccions de Protecció Civil.

### 1. ACTUACIONS PRÈVIES.

#### 1.1 Actuacions prèvies del centre.

- Revisar zones inundables del centre (patís, soterranis, entrades).
- Verificar que les vies d'evacuació i de confinament estan senyalitzades.
- Revisar punts vulnerables: baixants, canalitzacions, portes exteriors.
- Confirmar operativitat de llums d'emergència i megafonia.
- Disposar d'una ràdio, llanterna i farmaciola.

#### 1.2 Preparació del personal.

Explicar el pla en claustre: objectius, recorreguts, confinament, punts de reunió.

Assignar rols:

- Responsable de comunicació i avisos: Direcció del centre.
- Coordinador/a de planta: 1<sup>a</sup> planta ( M<sup>a</sup>Asunción Peirotén) - 2<sup>a</sup> Planta (Dani Alonso)
- Responsable d'alumnat NESE: Infantil ( Carlos Gómez), 1r cicle ( Maria Sanz i Júlia Ferrer), 2n cicle ( Anabel Senchermés) i 3r cicle ( Juanjo Hereu )
- Control de portes i accessos: Manolo Chisvert
- Equip de primers auxilis: Emilio Bosch i Vicent Granell.

#### 1.3 Preparació amb l'alumnat

 <p><b>GENERALITAT VALENCIANA</b> Conselleria d'Educació, Cultura, Universitats i Ocupació</p>	<p><b>CEIP HERETATS (L'Alcúdia)</b> C/ Heretats, s/n 46250-L'Alcúdia (València) Tlf : 962980100 <a href="mailto:46016491@edu.gva.es">46016491@edu.gva.es</a> <a href="https://portal.edu.gva.es/heretats">https://portal.edu.gva.es/heretats</a></p>	 <p><b>CEIP HERETATS</b></p>
---	--	---

Explicar què és una inundació i com actuar sense generar alarma.

Recordar normes bàsiques:

- Mantindre la calma
- Seguir el mestre en fila
- No córrer, no empentar
- No tornar a buscar objectes personals

## 2. TIPUS D'ACTUACIONS.

Segons les recomanacions del protocol, davant risc d'inundació generalment no es realitza una evacuació exterior, sinó un confinament en zones elevades i segures del centre.

### 2.1 ACTIVACIÓ DEL PROTOCOL.

Senyal acústic (megafonia o alarma específica).

### 2.2 INSTRUCCIONS PER AL PERSONAL DEL CENTRE.

- Evitar zones baixes i soterranis.
- Traslladar l'alumnat a espais segurs en plantes altes.
- Tancar portes i finestres.
- Evitar eixir a l'exterior.
- Mantindre la comunicació amb direcció.

### 2.3 PROCEDIMENT AMB L'ALUMNAT.

- Organitzar la fila dins de l'aula.
- Comprovar que no quede alumnat al lavabo o passadissos.
- Desplaçament ordenat cap al lloc de confinament.
- Si el centre té zones inundables, evitar-les completament.
- Registrar el nombre d'alumnes arribats al punt segur i comunicar, pels canals oficials, a la direcció del centre.

 <p><b>GENERALITAT VALENCIANA</b> Conselleria d'Educació, Cultura, Universitats i Ocupació</p>	<p><b>CEIP HERETATS (L'Alcúdia)</b> C/ Heretats, s/n 46250-L'Alcúdia (València) Tlf : 962980100 <a href="mailto:46016491@edu.gva.es">46016491@edu.gva.es</a> <a href="https://portal.edu.gva.es/heretats">https://portal.edu.gva.es/heretats</a></p>	 <p><b>CEIP HERETATS</b></p>
---	--	---

### 3. LLOCS DE CONFINAMENT.

Zones segures per a l'alumnat de Primària:

Aules en plantes superiors.

- Durant la jornada lectiva i al tallers de la jornada flexible: L'alumnat romandrà en la seua aula. Tot l'alumnat està ubicat a plantes superiors durant el curs escolar. L'alumnat que estiga a les sessions d'Educació Física tornarà, de forma ordenada, a la seua aula on el tutor/a estarà esperant-los. Si algun grup està a la zona de pati o planta baixa, seguirà el mateix procés que els grups que estan a les sessions d'Educació Física.
- En temps de menjador: Tot l'alumnat serà organitzat en files al porxe de ponent i pujaran a les aules, de forma ordenada, començant per 1r de Primària fins a 6é de Primària.
- El personal del centre que estiga a la planta baixa, tant docent com no docent, pujarà al primer pis i s'ubicarà a la seua aula si és tutor/a i a les aules de 1r de Primària si és personal no docent.

Zones segures per a l'alumnat de Infantil:

Aula de Grup Flexibles i PIIE de l'edifici de Primària. ( En el cas que es puga evacuar l'edifici d'Infantil)

- L'alumnat d'infantil serà acompanyat a l'edifici de Primària, de forma ordenada, per les seues tutores seguint el següent ordre: des d'infantil 3 anys fins a 5 anys en relació A-B.
- L'alumnat que es trobe a Educació Física o al pati acudirà a les aules, de forma ordenada, per seguir el pla d'evacuació.

Aules d'Infantil. ( En el cas de que no es puga evacuar l'edifici d'Infantil)

- Si l'evacuació de l'edifici d'Infantil suposa un risc, l'alumnat i el professorat romandrà a l'edifici d'Infantil. Avisarà a direcció per a sol·licitar evacuació al serveis d'emergència del 112.

 <p><b>GENERALITAT VALENCIANA</b> Conselleria d'Educació, Cultura, Universitats i Ocupació</p>	<p><b>CEIP HERETATS (L'Alcúdia)</b></p> <p>C/ Heretats, s/n 46250-L'Alcúdia (València) Tlf : 962980100 <a href="mailto:46016491@edu.gva.es">46016491@edu.gva.es</a> <a href="https://portal.edu.gva.es/heretats">https://portal.edu.gva.es/heretats</a></p>	 <p><b>CEIP HERETATS</b></p>
---	---	---

Aquest protocol serà revisat anualment i modificat amb les necessitats detectades després de la realització dels corresponents simulacres.