



IES GUILLEM D'ALCALÀ
ESCOLA D'HOTELERIA I TURISME
LA POBLA DE FARNALS



Projecte de direcció

2024-2028

Immaculada Simón.

COMPOSICIÓ DE L'EQUIP

Direcció:

Imma Simón (Lleng. Cast. i lit.).

Vicedirecció:

Cristina Mainz (Serveis i Restauració).

Cap d'Estudis de secundària:

Blanca Latorre (Matemàtiques).

Cap d'Estudis de Cicles Formatius:

Julio Nieto (Serveis i Restauració).

Secretaria:

Vicente Toledo (Matemàtiques).

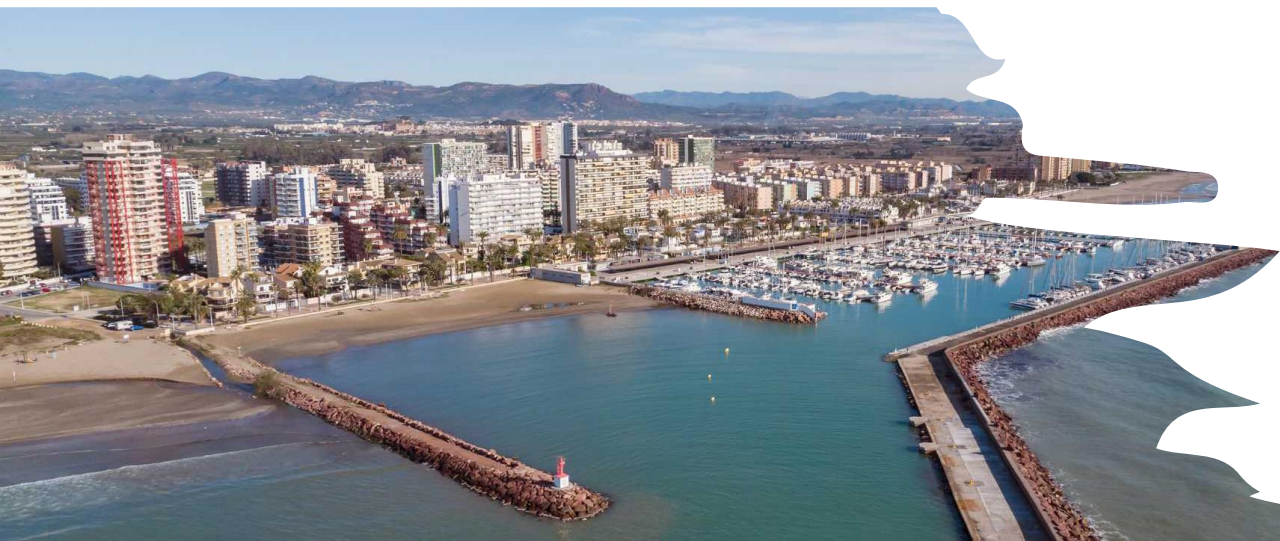
Vicesecretaria:

Antonio Segarra (Física i Química)

ÍNDEX

1^a part

1. Descripció del centre
 - 1.1. Entorn.
 - 1.2. Situació socioeconòmica i cultural.
 - 1.3. Característiques de l'alumnat.
 - 1.4. Relació amb les famílies i l'alumnat.
 - 1.5. Relació amb els Serveis Socials i culturals.
 - 1.6. Anàlisi de l'organització i funcionament del centre.
 - 1.7. Detecció dels aspectes positius i negatius (DAFO).



Entorn

Municipi amb 2 nuclis.



DESCRIPCIÓ DEL CENTRE

- 700 alumnes, aprox.
 - 200 Cicles Formatius.
 - 500 Secundària.
- 90 docents entre els quals tenim dos orientadores.
- 2 conserges.
- 2 administratives.
- 1 tècnic de manteniment.
- El personal de neteja.

SITUACIÓ SOCIOECONÒMICA

The background of the slide features a dense arrangement of colorful wooden human figures in various colors including light wood, dark wood, teal, and red. The figures are scattered across the frame, creating a textured and vibrant backdrop.

ESTUDI REALITZAT AL 2023:

(Resum de dades fonamentals)

- Aproximadament el 90% de l'alumnat és de la Poble i municipis adjacents.
- La resta es distribueix entre alumnat llatinoamericà, romanès, de països de l'est, magreb i xina. Una part és desplaçat per la guerra d'Ucraïna (10 alumnes).
- El 49,1% de les famílies es dediquen al sector serveis.
- El 3,5% no té estudis; 11,5% té estudis primaris; 24,8% han realitzat estudis secundaris; 39,6% Formació Professional o Batxillerat; 20,6% titulació universitària.

SITUACIÓ LINGÜÍSTICA

ESTUDI REALITZAT AL 2023:

(Resum de dades fonamentals)

Un 10,5% només parla valencià a casa; el 59,5% només parla castellà; un 24,1% parlen indistintament castellà o valencià; i el 5,9% es comuniquen en una altra llengua.



CARACTERÍSTIQUES DE L'ALUMNAT

- Alumnat menor d'edat (ESO, Batxillerat, Cicles Bàsics i Mitjà).
- Alumnat major d'edat (Cicles Formatius).
- Alumnat de classe mitjana i treballadora, amb un 6% d'alumnat en seguiment per serveis socials.
- L'alumnat és tranquil, a pesar dels problemes de disrupció en les aules. Els parts disciplinaris els concentren un 3% de l'alumnat.

(Dades extretes del forms [Parts d'Incidències](#)).



RELACIÓ AMB LES FAMÍLIES I L'ALUMNAT

- Webfamília (Itaca), els correus electrònics oficials (edu.gva.es), Aules, la web del centre (<https://portal.edu.gva.es/guillemdalcala/inici/>)
- Mes de juny sessió de portes obertes amb les famílies i l'alumnat de 6é del Ceip Cervantes de la Pobra.
- Al mes de setembre reunió de presentació amb les famílies i l'alumnat de 1r d'ESO.
- A Cicles Formatius reunions inicials al mes de setembre amb direcció i caporalia d'estudis de Cicles.
- Al mes d'octubre des de les tutories es fa una reunió amb els pares i mares de cada grup.
- Tot el professorat tenim al nostre horari la reunió setmanal amb les famílies i periòdicament es realitzen tutories amb els interessats.
- Associació de Mares i Pares d'Alumnes (AMPA).
- Xarrades-tallers de l'Escola de famílies (AMPA).
- Reunions periòdiques amb els delegats de classe (caporalia d'estudis).





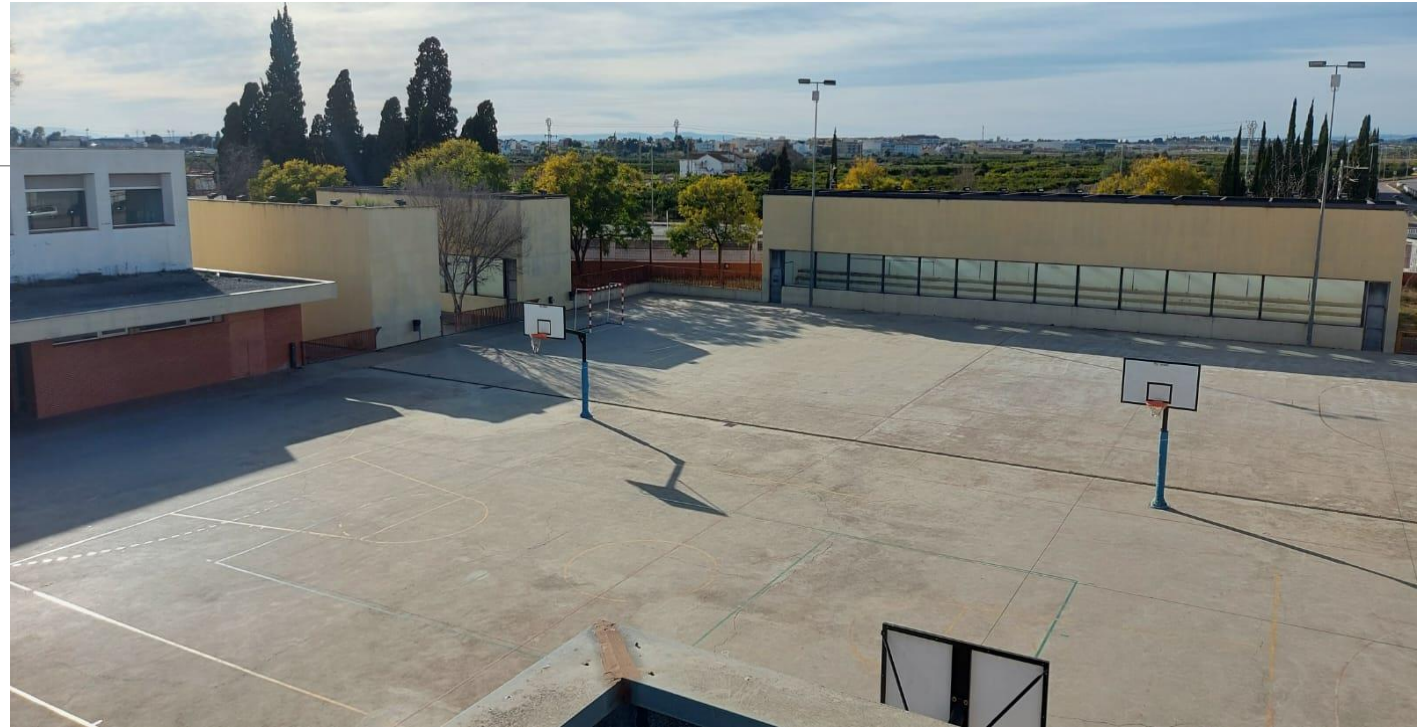
RELACIÓ AMB ELS SERVEIS SOCIALS I CULTURALS

Col·laboració permanent i fluïda amb els serveis del municipi: joventut, cultura, educació...

Reunions periòdiques amb els Serveis Socials de l'ajuntament de La Pobla i d'altres municipis limítrofs dels quals tenim alumnat.

Coordinació amb els serveis de Salut i de la Mancomunitat de l'Horta Nord.

Organització i funcionament del centre



ENSENYAMENTS

1. CICLES FORMATIUS D'HOTELERIA I TURISME:

- Cuina i Restauració (grau bàsic).
- Cuina i Gastronomia (grau mitjà).
- Serveis de Restauració (grau mitjà).
- Direcció en Serveis de Restauració (grau superior). **FP DUAL**
- Direcció de Cuina (grau superior). **FP DUAL**
- Curs d'especialització de fleca i brioixeria artesanal. **FP DUAL**

(A partir del 24-25 tot serà Dual).



ENSENYAMENTS

2. ESO I BATXILLERAT:

3-4 Línies de 1r a 4t d'ESO.

1 PDC I (3r ESO).

1 PDC II (4t ESO).

AULA OBERTA (UEECO)

(8 alumnes).

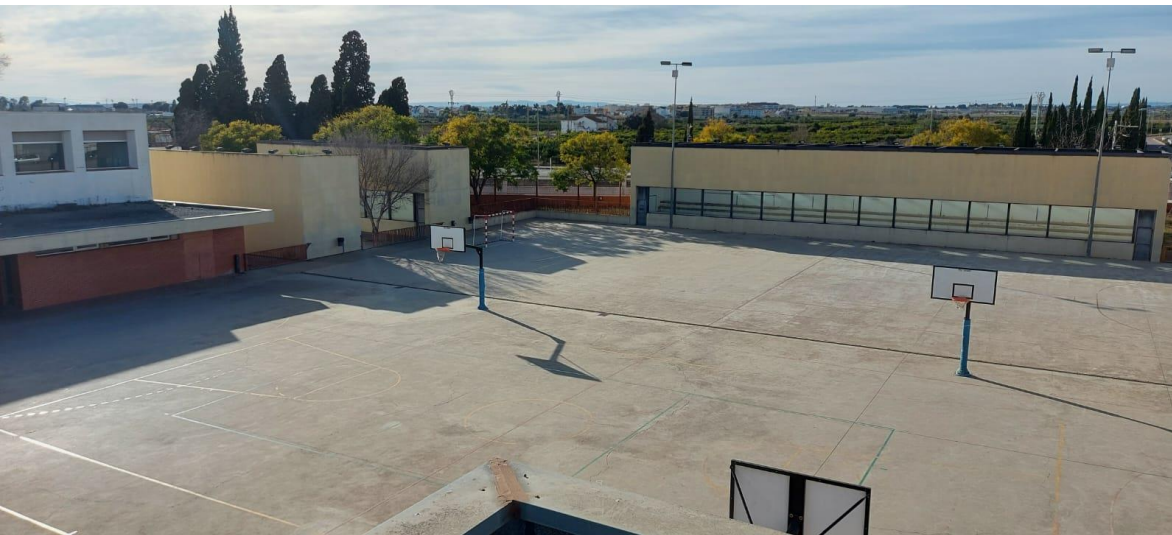
2 LÍNIES DE BATXILLERAT

(1r i 2n).



SERVEIS I INSTAL·LACIONS

- CANTINA
- RESTAURANT
- CUINES I TALLERS DE
CICLES FORMATIUS



INSTAL·LACIONS

1 gimnàs
1 biblioteca
1 aula d'usos múltiples
1 aula de PT
2 despatxos d'orientació
L'Aula Oberta.

2 aules d'informàtica.
2 tallers de tecnologia.
1 aula de música.
1 laboratori de FiQ.
1 laboratori de Biologia.
2 aules de dibuix.



ASPECTES DE L'ORGANITZACIÓ I EL FUNCIONAMENT

1. Reunions de transició amb l'escola.
2. Organització del Pla d'Atenció a la Millora (PAM): aprofitament dels recursos per a atendre les necessitats de l'alumnat (hores de professorat, constitució de grups, optatives, assignació de tutories...)
3. Orientació acadèmica i laboral de l'alumnat per part del departament d'orientació i tutories.
4. Avaluació de la gestió a partir dels informes de seguiment trimestrals, de la informació de COCOPEs, Consell Escolar, Consell de delegats.
5. Participació anual en el PAF (Pla Anual de Formació del professorat).
6. Participació dels Cicles Formatius en les *Skills*, concursos gastronòmics...
7. Participació en projectes i programes: PIIE, Dinamització de biblioteques escolars (Biblioinnova't), Pla Digital de Centre (PDC), Programa Zero de Conselleria, iMou-te.
8. Pla de Normalització Lingüística, comissió Pla d'Acollida d'alumnat nouvingut.
9. Utilització de les hores lectives del professorat de Cicles quan l'alumnat està realitzant FCT, per a dissenyar projectes, tutories afectives, guàrdies o altres tasques recollides a les instruccions d'inici de curs de la Conselleria d'Educació.

ANÀLISI DAFO DEL CENTRE

DEBILITATS (INTERNES)

1. Falta d'espai per al continu augment de l'alumnat.
2. Falta d'hores per a impartir classes de valencià i castellà per a nousvinguts.
3. Dificultat per a controlar l'ús indegut dels mòbils al centre a pesar de tindre la seua prohibició dins del RRI.
4. Pèrdua de professorat motivat, amb experiència i promotor de projectes a causa de la jubilació.
5. Poques hores de professorat especialista en Psicologia Terapèutica per a les necessitats educatives del centre.
6. Documentació de l'IES pendent de revisar a l'espera que es publique normativa nova (Normes d'Organització i Funcionament del centre).
7. Control de faltes del professorat millorable.

AMENACES (EXTERNES)

1. Pujada del preu del gas, la llum i els aliments.
2. Insuficient pujada de l'assignació econòmica de l'IES per part de Conselleria.
3. Augment de l'alumnat pel creixement de la població a la localitat i els moviments migratoris (alumnat llatinoamericà, del marroc i d'Ucraïna).
4. Ritme molt lent per a la substitució del personal PAS.
5. Normalització de l'ús del mòbil en la societat en menors de 12 anys, amb els consegüents problemes educatius i disciplinaris que això comporta.
6. Dificultat en l'actualització d'alguns plans i documents de l'IES a causa del canvi legislatiu en el què estem immersos.
7. Falta de professorat per als desdobles de Cicles del 100% d'hores susceptibles de ser-ho.



ANÀLISI DAFO DEL CENTRE

FORTALESES (INTERNES)

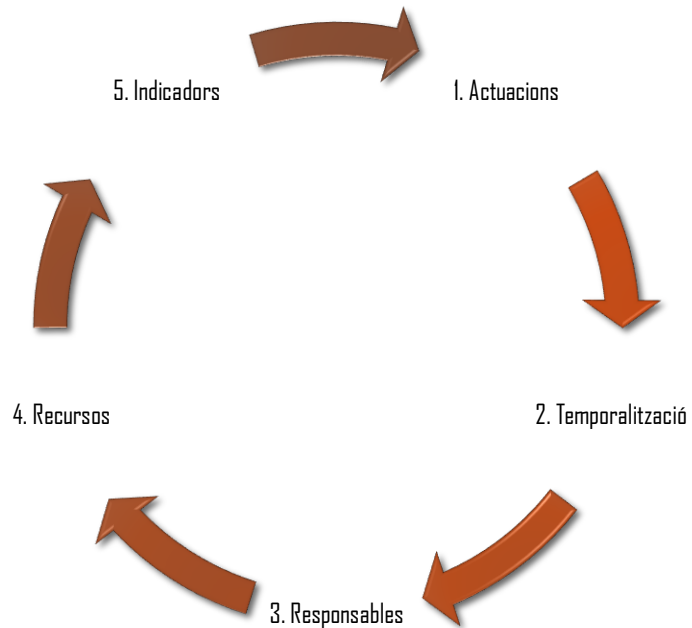
1. L'IES va participar com a centre pilot en el Pla Digital Col·laboratiu (CDC).
3. El centre pertany al programa Zero de la Conselleria.
4. Equip directiu cohesionat i coordinat.
5. Claustre implicat en el PAF anual i en la realització de diversos Plans i Projectes de centre.
6. Pla d'acompanyament al professorat nouvingut per a facilitar-li el treball i afavorir l'estabilització a l'IES.
8. IES amb FP d'Hoteleria i Turisme que disposa de cantina i restaurant propi.
9. Els serveis que ofereix el restaurant fan visible el centre a la localitat i als municipis propers i crea una bona imatge exterior.

OPORTUNITATS (EXTERNES)

1. Creació dels Centres Digitals Col·laboratius (CDC).
2. Dotació de pantalles digitals interactives.
3. Dotació d'ordinadors per a renovar les aules d'informàtica.
4. Instal·lació d'una wifi de Conselleria potent per a tot el centre.
5. Selecció de l'IES en el programa Zero.
6. Ubicació de l'IES en una localitat amb platja i reclam turístic, que afavoreix els convenis de pràctiques amb les empreses de la zona.
7. Implicació de les diferents àrees socials i culturals del poble: biblioteca, joventut, cultura, regidoria d'educació...
8. Nou professorat amb noves idees i coneixements.
9. Col·laboració de la policia de la localitat a les entrades i eixides del centre, de manera que faciliten un entorn segur.

ÍNDEX

2^a part



2. Objectius bàsics del projecte.

3. Línies d'actuació i plans concrets.

4. Procediments d'avaluació de la gestió directiva i del projecte.

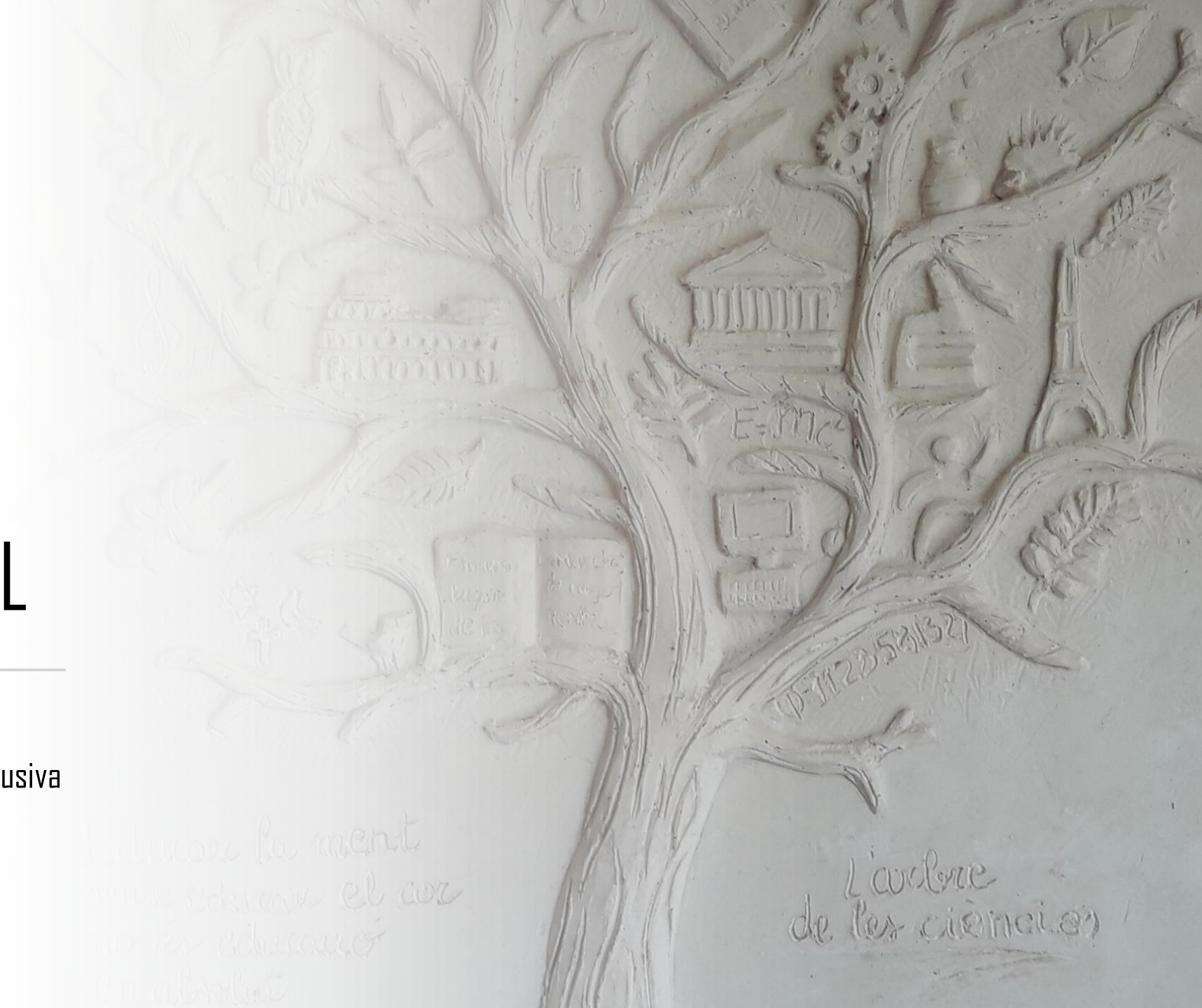


OBJECTIU GENERAL

Desenvolupar una educació de qualitat, inclusiva i en contínua renovació.

*Educar la ment
sense educar el cor
no és educar
en absolut*

*L'arbre
de les ciències*



The image shows the exterior of a modern school building. In the foreground, a young tree with sparse green leaves stands in a circular bed of brown mulch. The building has a light-colored facade with large glass windows and a brick wall section. A banner on the wall reads "EN Jugar • INCLoure A TOthom". To the left, a colorful mural is visible, and a sign above a doorway says "ESPai DE LECTURA".

OBJECTIUS descrits en línies d'actuació:

1. Gestió dels recursos humans: resolució de conflictes, estratègies de comunicació i treball en equip.
2. Convivència escolar, igualtat, prevenció i resolució de conflictes en el centre.
3. Participació de la comunitat educativa en la vida del centre.
4. Mesures per a eliminar el fracàs escolar.
5. Inclusió educativa.

ES DESENVOLUPEN EN **54 ACTUACIONS** AMB TEMPORALITZACIÓ, RESPONSABLES, RECURSOS I INDICADORS.

- La **temporalització** és durant tot el període.
- Els **responsables** poden ser: membres de l'equip directiu, coordinacions, caps de departament, professorat, famílies, alumnat... depèn de cada actuació.
- Els **recursos** seran del centre, subvencions, ajudes...
- Els **indicadors** són ferramentes d'avaluació objectives: enquestes, estadístiques...



ALGUNES ACTUACIONES



1. Gestió de recursos humans: resolució de conflictes, estratègies de comunicació...

Objectius:

- 1.1. Impulsar la integració de tota la comunitat educativa.
- 1.2. Comunicació amb els docents, AMPA, PAS, famílies...
- 1.3. Impulsar un model d'institut inclusiu, obert i participatiu.



Actuació
Programa
Coeducacentres

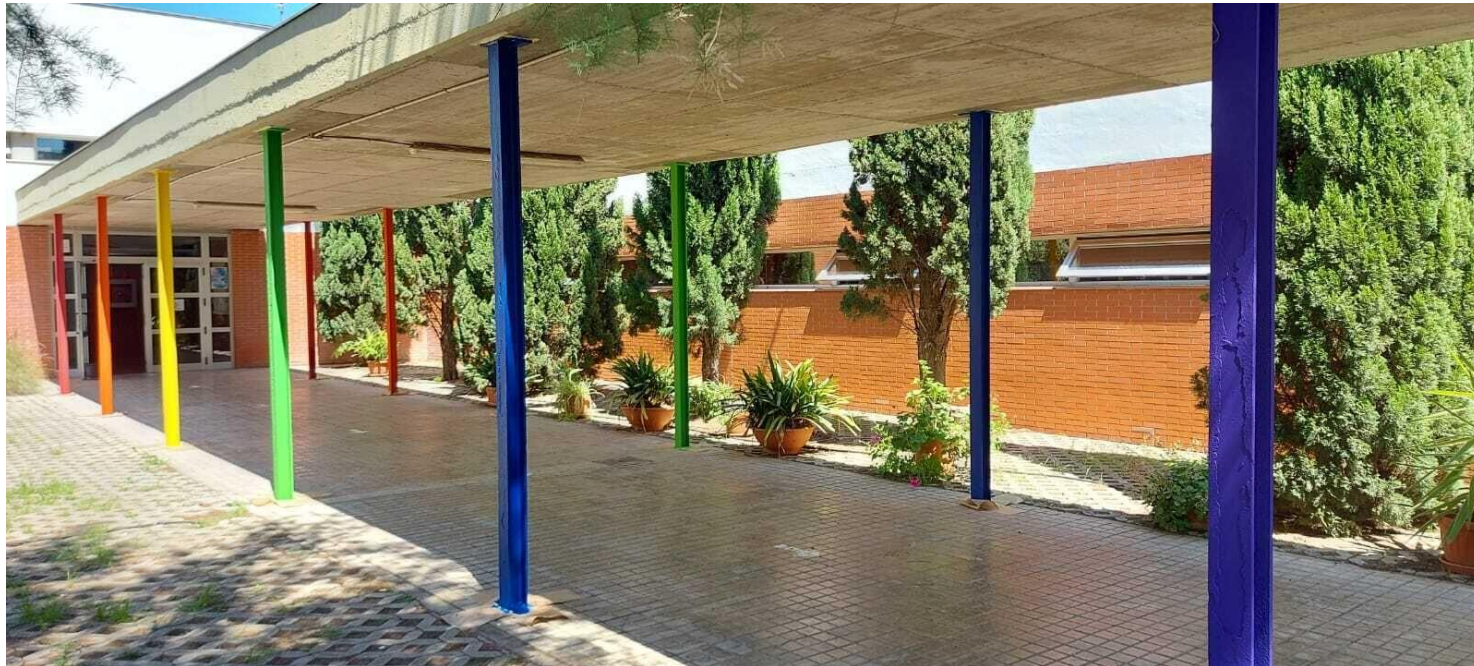
Temporalització
2023-2025

Responsables
Equip impulsor i
equip directiu.

Recursos
Del centre i PAF.

Indicadors

- Nombre de professorat implicat als cursos de formació.
- Nombre d'iniciatives dutes a terme.
- Agents implicats: Ajuntament, cultura, joventut...
- Nombre d'alumnat i familiars participants en el projecte.



Actuació

Pla d'Acollida lingüística
d'alumnat nouvingut.

Enllaç

comissió.

supera castellà i
valencià.
-Nombre d'alumnat
nouvingut utilitza les
dos llengües.

Tot el període

Comissió ECIM,
equip directiu.

Del centre.

- Nombre d'alumnat
implicat.
-Grau de satisfacció
del professorat i de
l'alumnat.

Jornada de benvinguda,
1r ESO

Temporalitzac
Tot el període



Actuació
Erasmus

Temporalització
Tot el període

Responsables
Equip directiu i
coordinadores
Erasmus, comissió
Erasmus.

Recursos
- PAF.
- Ajudes de la
Generalitat i altres
institucions.

Indicadors
-Nombre
d'actuacions
Erasmus i quantitat
d'alumnat beneficiat
per elles.
-Nombre de nivells
que hi participen.



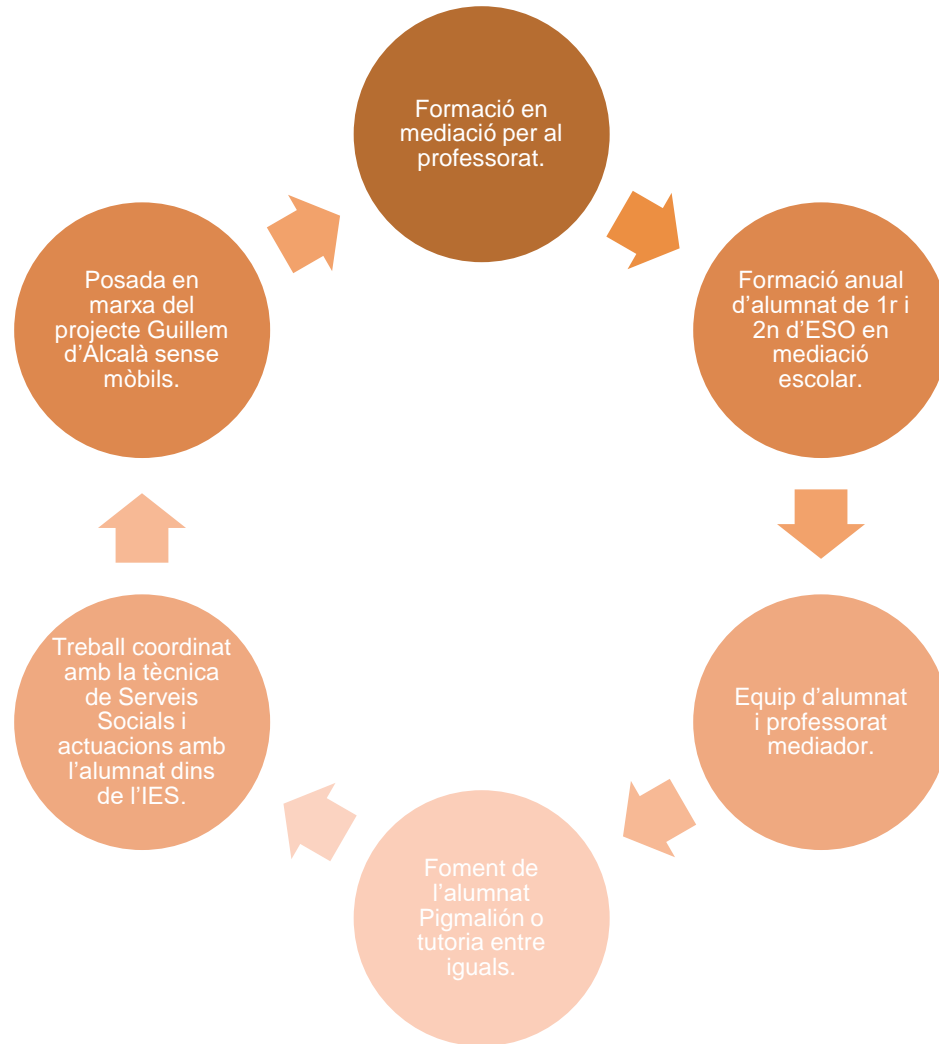
2. Convivència escolar, igualtat, prevenció i resolució de conflictes en el centre.

Objectius:

- 2.1. Previndre els problemes de convivència.
- 2.2. Mantenir i augmentar els recursos d'acompanyament i convivència.
- 2.3. Previndre la violència de gènere.
- 2.4. Dissenyar la proposta anual d'activitats extraescolars.



Actuacions



Responsables





Previndre la violència de gènere

Actuacions



Responsables



3. Participació de la comunitat educativa en la vida del centre.

Objectius:

3.1. Dinamitzar la participació i la implicació de l'alumnat i les famílies en el funcionament del centre.



4. Mesures per a eliminar el fracàs escolar

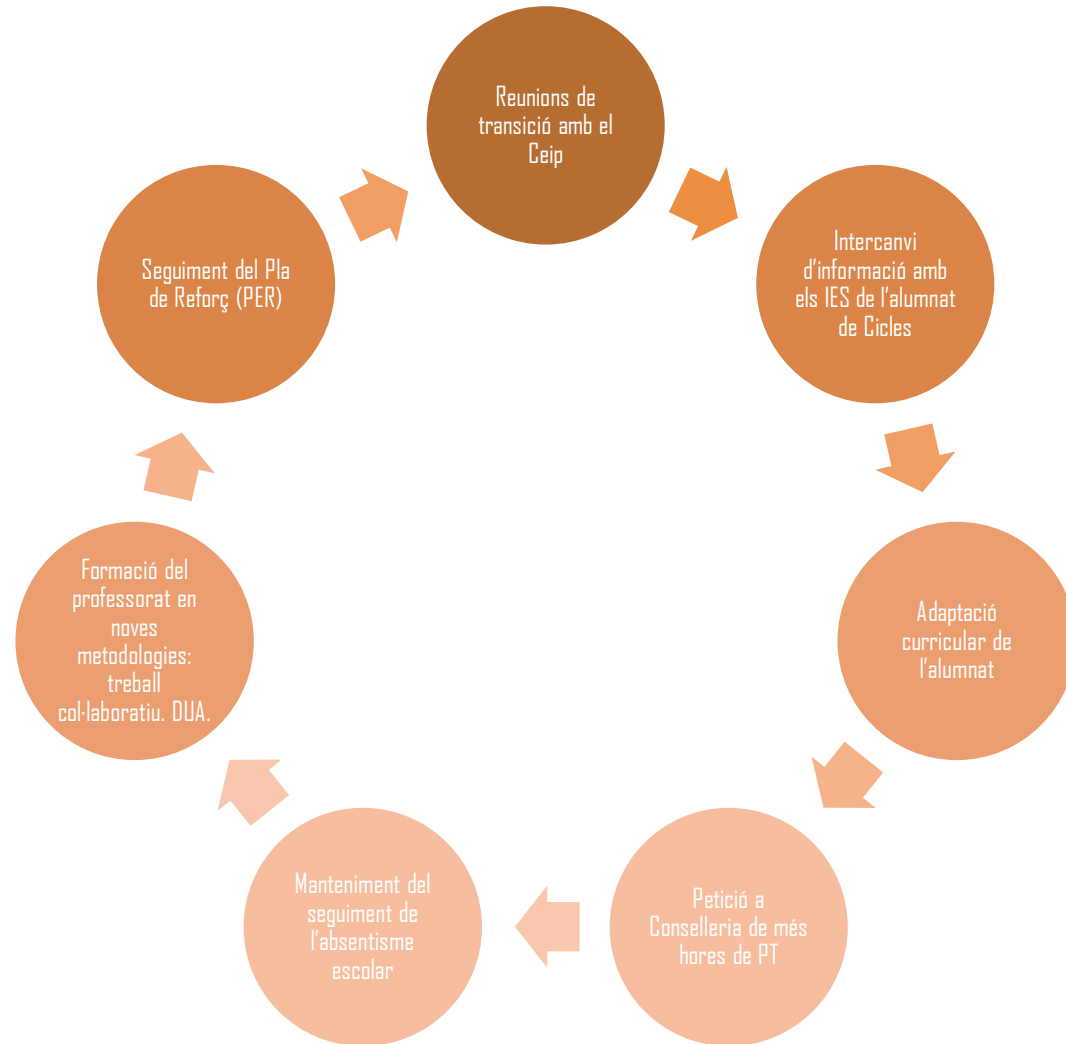
Objectius:

4.1. Coordinació entre dep. d'Orientació i tutories.

4.2. Fomentar les activitats del grup Estel.



Actuacions



Responsables



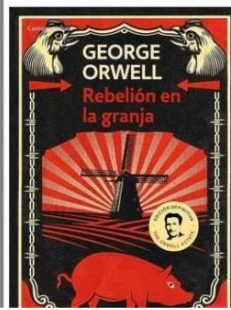
Divendres 26 d'abril
de 9:50 a 10:45

1r i 2n
d'ESO



Un libro sobre la brutalidad de la guerra vista desde la perspectiva de los más pequeños.
Sitio de Leningrado. El hambre apremia y Boris y su amiga Nadia emprenden un peligroso viaje adentrándose en las líneas alemanas para conseguir comida cuando, de repente, son sorprendidos por un soldado enemigo. ¿Lograrán Boris y Nadia salir con vida de este encuentro? ¿O serán otras dos víctimas más de la guerra?

Dimecres 24 d'abril 3r, 4t d'ESO
de 12:10 a 13:05 i 1r Batx



Un rotundo alegato a favor de la libertad y en contra del totalitarismo que se convirtió en uno de la literatura del XX.
Esta sátira de la Rusia y el estalinismo, se ha convertido en un clásico propio en el tiempo. Los libros más importantes de los tiempos modernos.
Solo las



Grup Estel

Foment de la cultura de l'esforç

IES Guillem d'Alcalà (La Pobla de Farnals)

Si mires des de lluny l'IES Guillem d'Alcalà,
de nom inacabable i desconegut,
sembla estar mig construït, mig destruït,
habitada per gent no molt normal.
Veus rajoles monòtones sostenint les classes,
treball i esforç; en època d'exàmens,
crícs, sorolls i conflictes tothora.
A l'estiu massa calor, a l'hivern massa fred.
Però així i tot, es veu il·lusió.
Il·lusió traduïda en regles davant d'una baralla de cartes,
il·lusió traduïda en apunts mig perduts dins de les mobilles apilades.
Il·lusió traduïda en excursions i alumnes inasotables.
Il·lusió traduïda en ganes d'aprendre, de viure, de llegir i de ser lliure.
Com podeu pensar, tot depèn de perspectives.



5. Inclusió educativa

Objectius:

- 5.1. Mantenir i millorar el treball que s'està realitzant a l'aula oberta (UECO).
- 5.2. Mantenir i millorar el Pla de Transició entre etapes.
- 5.3. Mantenir i millorar el Pla d'Acollida a l'alumnat nouvingut.
- 5.4. Continuar el treball encetat a l'hort escolar.



Actuacions



Responsables





PLANS CONCRETS QUE PERMETEN LA CONSECUCIÓ DELS OBJECTIUS

El Projecte Educatiu de Centre (PEC), aprovat en juliol de 2023 concentra els plans (programes o actuacions) de l'IES. Molts d'ells es posen en marxa gràcies a hores lectives del PAM (Pla d'Actuació per a la Millora).

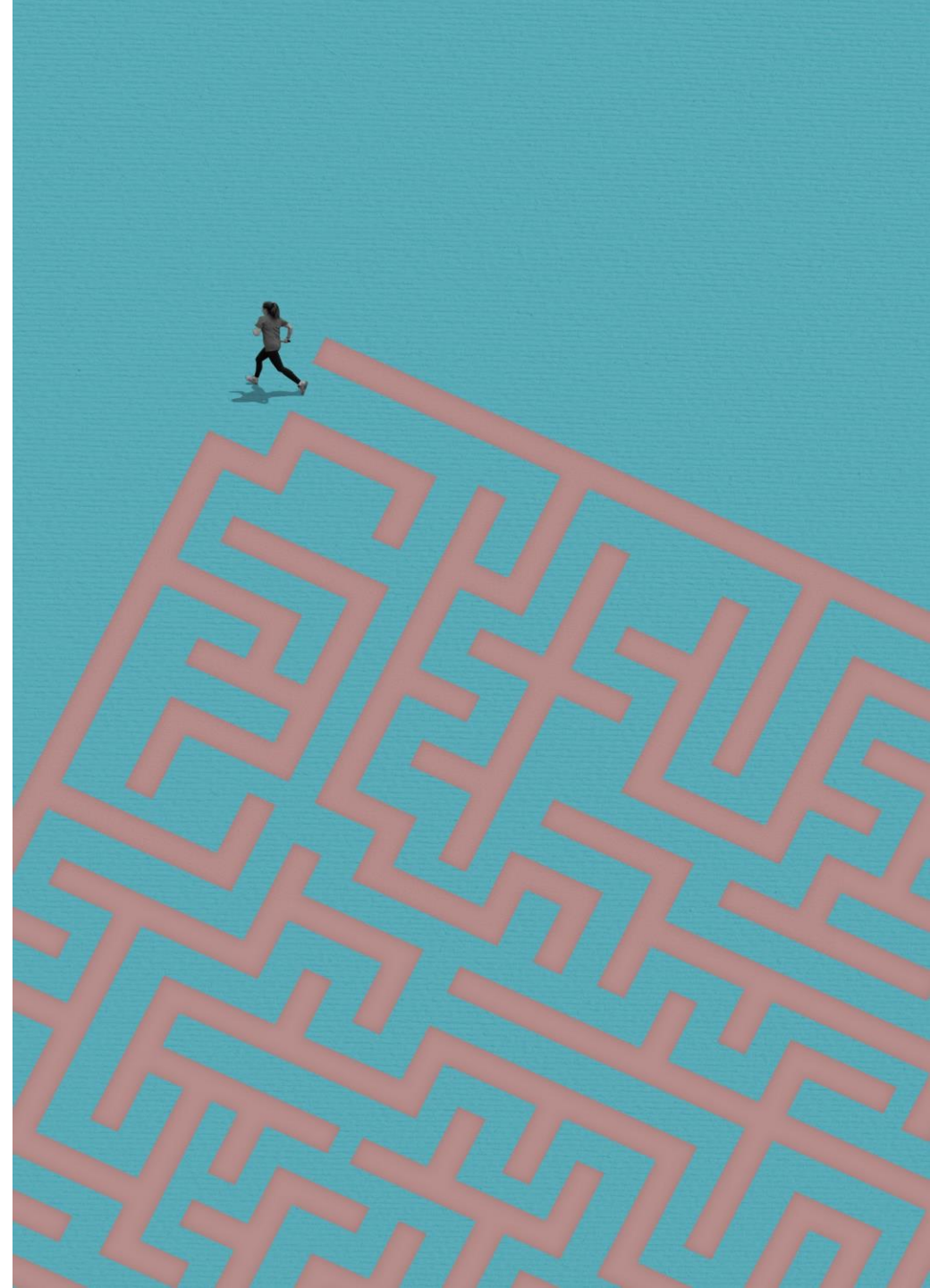
- Programa de reutilització, reposició i renovació de llibres de text i material curricular (Xarxa Llibres).
- Pla per al foment de la lectura (PLF).
- Pla d'Igualtat i Convivència (PIC).

PLANS I PROGRAMES

- Pla d'atenció a la diversitat i la inclusió educativa (PADIE).
- Pla d'orientació acadèmica i professional (POAP).
- Pla d'Acció Tutorial (PAT).
- Pla de transició entre nivells, etapes i modalitats d'escolarització.
- Pla Digital de Centre (PDC).



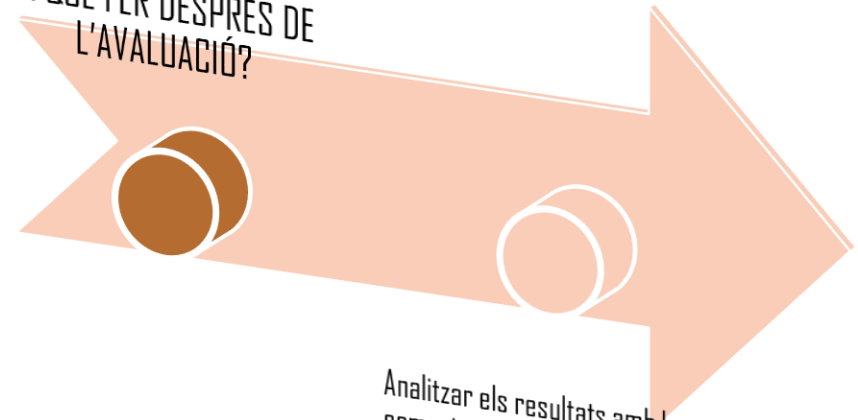
PROCEDIMENTS D'AVUACIÓ



PROCEDIMENTS D'AVAUACIÓ



5. QUÈ FER DESPRÉS DE L'AVAUACIÓ?



Analitzar els resultats amb la comunitat educativa i fer propostes de millora per a esmenar les errades i aconseguir els objectius que encara no s'han assolit.



GRÀCIES

Fotos extretes de la web del centre:
<https://portal.edu.gva.es/guillemdalcala>