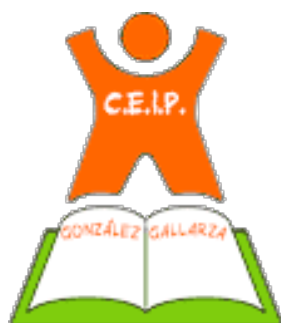


# **PLA D' AUTO-PROTECCIÓ ESCOLAR**

## **C.E.I.P. GONZÁLEZ GALLARZA**

### **ALQUÀS**



## **1.- DEFINICIÓ I IDENTIFICACIÓ DEL RISC**

### **1.1 SITUACIÓ I EMPLAÇAMENT**

### **1.2 FORMA I SUPERFÍCIES**

### **1.3 ENTORN**

### **1.4 CARACTERÍSTIQUES CONSTRUCTIVES**

#### **1.4.1 Estructura-façanes-cobertes-sol**

#### **1.4.2 Escales i corredors**

#### **1.4.3 Accés a l'edifici**

#### **1.4.4 Compartimentació**

### **1.5 INSTAL·LACIONS**

### **1.6 USOS, ACTIVITATS I OCUPACIÓ**

#### **1.6.1. Edifici educació infantil**

#### **1.6.2. Edifici educació primària**

#### **1.6.3. Gimnàs**

#### **1.6.4. Saló d'actes**

#### **1.6.5. Ocupació màxima**

## **2.- MITJANS DE PROTECCIÓ INTERIORS**

### **2.1 INSTAL·LACIÓ DE DETECCIÓ**

### **2.2 INSTAL·LACIÓ D'ALARMA**

### **2.3 SENYALITZACIÓ**

### **2.4 IL·LUMINACIÓ D'EMERGÈNCIA I SENYALITZACIÓ**

### **2.5 SISTEMES D'EXTINCIÓ**

### **3.- MITJANS DE PROTECCIÓ EXTERIORS**

3.1 SERVEI D'ORDRE

3.2 SERVEI D'EMERGÈNCIES

3.3 SERVEIS SANITARIS

3.4 ALTRES

### **4.- RECURSOS HUMANS**

### **5.- ANNEXOS**

5.1 DIAGRAMA FLUX: EMERGÈNCIA COL·LECTIVA PER INCENDI

5.2 FITXES

5.3 PLÀNOLS

### **6.- FITXA N° 5: IDENTIFICACIÓ DEL CENTRE I EDIFICIS**

### **7.- SIMULACRE D'EMERGÈNCIA**

7.1. NORMATIVA

7.2. TEMPORALITZACIÓ, PARTICIPACIÓ, COORDINACIÓ.

7.3. VALORACIÓ

7.4. COMUNICACIÓ EN CLAUSTRE, CONSELL I ÒRGANS DE COORDINACIÓ DOCENT.

7.5. DOCUMENTACIÓ DEL CENTRE

7.6. REVISIÓ INSTAL·LACIONS

7.7. CONSIGNES GENERALS, D'EVACUACIÓ A SEGUIR PER PROFESSORAT, ALUMNAT I CONSERGE

7.8. MILLORES INFRAESTRUCTURA

7.9. PROCEDIMENT ACTUACIÓ PER ALUMNAT AMB DISCAPACITAT O LIMITACIÓ FUNCIONAL, PERMANENT O TRANSITÒRIA

7.10. SENYALS EVACUACIÓ, ORDRE DESALLOTJAMENT AMB VIES D'EVACUACIÓ I PUNTS DE CONCENTRACIÓ

### **8.- VALORACIONS SIMULACRES ANNUALS**

- FITXA -4 (OVICE)

- INFORMES INVASSAT

- REVISIÓ VIES EVACUACIÓ CONSELLERIA

**9. DECLARACIÓ EMERGÈNCIA PER FENÒMENS METEOROLÒGICS O PER INCIDÈNCIES OCORREGUDES EN L'EXTERIOR DEL CENTRE EDUCATIU**

**10. ACTUACIONS EN CAS DE ROBATORIS, FURTS O DESTROSSES EN L'INTERIOR DEL RECINTE ESCOLAR**

**11. ACTUACIONS PER A EVITAR POSSIBLES PÈRDUES O CONSUMS INNECESSARIS DE DIVERSOS SUBMINISTRAMENTS COM AIGUA, ELECTRICITAT O GAS**

**12. ACTUACIONS DAVANT ACCIDENT ESCOLAR**

**13. PROTOCOL UTILITZACIÓ ASCENSOR**

**14. CONTROL ACCÉS PERSONES ALIENES AL CENTRE**

**15. EIXIDES JUSTIFICADES DURANT PERÍODE LECTIU**

## **1.- DEFINICIÓ I IDENTIFICACIÓ DEL RISC**

### **1.1 SITUACIÓ I EMPLAÇAMENT**

La Conselleria de Cultura, disposa d'uns edificis A, B i C destinats a Col·legi en el nucli urbà d'Alaquàs sobre un solar de forma quadrangular irregular que afronta: al front C/Picanya, per la esquena Albereda Nord, a la esquerra C/ Manel Gómez Arribas i per la dreta amb C/Antoni Machado.

S'accedix als edificis a través d'un pati que el circumda i que es troba tanca en tot el seu perímetre.

Al mencionat pati, s'accedix per 2 portes de 3 m. i 3 m. d'ample ubicades, la primera en el carrer Picanya i la segona en el xamfrà confluència de carrer Picanya i Antoni Machado.

Existixen a més altres portes de servici, dues xicotetes en el carrer Antoni Machado 0'70 i dues de 4 m. que donen eixida al passeig Albereda Nord i un altra de 0'70 m en el carrer Manuel Gómez Arribas.

L'amplària dels carrers és:

C/ Picanya: 12 m.

Alberdeda Nord: 18 m.

C/ Antoni Machado: 16 m.

C/ Manel Gómez Arribas: 16 m.

### **1.2 FORMA I SUPERFÍCIES**

Comprén el Col·legi 3 edificis: Principal, Infantil i Gimnàs. L'edifici Principal, el major, de forma rectangular amb unes dimensions exteriors de 78 llarg x 9'50 ample, superfície de 2.680 m<sup>2</sup>, consta de planta baixa i 3 pisos, amb una superfície per planta de 670 m<sup>2</sup>.

Les superfícies construïdes en cadascuna de les plantes és de 670 m<sup>2</sup>.

Les plantes formen uns corredors, amb aules a un costat i finestrals a l'altre. A elles s'accedix per 2 escales interiors de 1,40 d'ample; situades en el centre de l'edifici.

La superfície total construïda és de 2.680 m<sup>2</sup> sent l'alçària màxima de l'edifici de 14 m.

L'edifici d'Infantil, de forma quadrangular té una superfície de 830 m<sup>2</sup> dividida en 2 plantes de 415 m cadascuna.

Les plantes tenen un replanell, a què s'arriba per una escala de 1'45 m d'ample des del qual s'accedix a les diferents dependències.

### **1.3 ENTORN**

El pati, consta de quatre pistes asfaltades per a la pràctica de basquetbol i handbol.

Existeixen tres calderes per a la calefacció. Una darrere de l'edifici Principal, una altra en el Gimnàs i la tercera a l'edifici d'Infantil amb gas natural.

No existeixen activitats industrials amb risc notable en un radi de 100 metres.

Els edificis estan rodejats per un pati de recreació per als alumnes, que per la seua esquena afronta amb el passeig denominat Albereda Nord, però separat d'ella per una tanca metàl·lica i comunicat amb 2 portes de 4 m.

Els edificis més pròxims són vivendes situades en els carrers Picanya i Antoni Machado i carrer Manuel Gómez Arribas.

### **1.4 CARACTERÍSTIQUES CONSTRUCTIVES**

#### **1.4.1. Estructura i forjat**

L'Edifici té una estructura a base de pilars i jàsseres de formigó armat.

La seua resistència al foc RF és superior a 120 minuts.

#### **1.4.2. Façanes**

Estan construïdes amb un gruix de 35 cm. amb cares interiors revestides de morter d'algeps. Amb finestrals que obrin cap a dins i protegits de la llum, amb una lama de plàstic.

La seua resistència al foc és superior de 120.

#### **1.4.3. Sòl**

Forjat de formigó i revestiment de terratzo.

Resistència al foc superior a 120 minuts.

#### **1.4.4. Escala i corredors**

Hi ha 2 escales interiors, una per cada ala, que conduïxen a les diferents plantes.

La seua amplària és de 1'40 m., uniforme en tot el seu recorregut, sent per tant una amplària total de 2'80 m.

A més, en l'Ala esquerra hi ha una escala d'emergència, per a l'ajuda d'evacuació de les 3 plantes, amb una amplària de 1'28 m.

Totes les dependències, o aules, tenen eixida al corredor, que té una amplària de 2'35, el qual porta a les escales interiors.

En la planta baixa, a banda de les 2 portes principals d'accés, amb una amplària de 1'80 m., hi ha altres 2 de 0'75 m., l'eixida de la qual és a la part posterior de l'edifici gran.

#### **1.4.5. Compartiments**

Existixen 3 sectors d'incendis, l'edifici Principal , el secundari l'edifici d'Infantil i un tercer el Gimnàsi Saló d'Actes.

### **1.5 INSTAL·LACIONS**

Les instal·lacions del Col·legi són:

- Instal·lació elèctrica.
- Instal·lació de calefacció amb calderes de gas natural canalitzat.
- Grup electrògen

Estos dos complixen la normativa vigent.

### **1.6 USOS, ACTIVITATS I OCUPACIÓ**

#### **1.6.1. EDIFICI EDUCACIÓ INFANTIL:**

Els usos i activitats que tenen lloc en l'edifici es concreten en:

- Aules
- Biblioteca infantil
- Banys (xiquets, xiquetes i grans)
- Espai usos múltiples (zona blava)
- Sala professorat infantil

#### **1.6.2. EDIFICI EDUCACIÓ PRIMÀRIA:**

Els usos i activitats que tenen lloc en l'edifici es concreten en:

##### **a) PLANTA BAIXA:**

- Aules de 1<sup>r</sup> o 2<sup>n</sup>
- A.M.P.A.
- Armari objectes perduts
- Menjador
- Aula desdoblada i extraescolars

- Banys (xiquets, xiquetes i grans)
- Consergeria

**b) PLANTA PRIMERA:**

- Aules de 1<sup>r</sup> o 2<sup>n</sup> i anglés I
- Despatxos direcció i cap d'estudis; secretaria
- Banys (xiquets, xiquetes i grans)
- Reprografia
- Biblioteca primària
- Oficina internacionalització
- Sala professorat
- Informàtica I
- Arxiu

**c) PLANTA SEGONA:**

- Aules de 3<sup>r</sup> i 4<sup>rt</sup>, anglés II, religió i música
- Banys (xiquets, xiquetes i grans)
- Gabinet psicopedagògic
- Aules Pedagogia Terapèutica

**d) PLANTA TERCERA:**

- Aules 5<sup>é</sup> i 6<sup>é</sup>
- Banys (xiquets, xiquetes i grans)
- Aula Convivència
- Aula Usos Múltiples
- Aula Audició i Llenguatge
- Aula d'Informàtica II
- Magatzem i neteja

**1.6.3. GIMNÀS**

- Banys (xiquets, xiquetes i grans)
- Despatx
- Magatzem
- Gimnàs

**1.6.4. SALÓ D'ACTES**

- Escenari
- Saló amb butaques
- Sala de Control



## 2.- **MITJANS DE PROTECCIÓ INTERIORS**

### 2.1 INSTAL·LACIÓ DE DETECCIÓ

No existix.

### 2.2 INSTAL·LACIÓ D'ALARMA

Disposa de timbre (és el que s'usa per a marcar la fi de classe), que pot servir d'alarma en totes les plantes del Centre en edifici principal de primària.

S'acciona des de la cabina del conserge situada en la planta baixa.

A infantil s'ha instal·lat també un timbre amb la mateixa finalitat en planta baixa al costat de l'escala.

### 2.3 SENYALITZACIÓ

Hi ha senyalitzacions en totes les classes que indiquen la direcció d'evacuació eixida i eixida d'emergències i normes per alumnat.

### 2.4 IL·LUMINACIÓ D'EMERGÈNCIA I SENYALITZACIÓ

Existix i està instal·lada en aules i corredors tant en edifici d'infantil com de primària i gimnàs.

### 2.5 SISTEMES D'EXTINCIÓ

**En l'exterior:** en el pati, a 10 m. 2 boques de reg, no aptes per a la utilització dels bombers. Les seues dimensions són de 45 mm.

A menys de 10 metres i assenyalats en els plans de l'entorn hi ha tres hidrants.

**En l'interior:**

**Extintors:**

**INFANTIL:** 2 DE POLS

**CALDERA:** 1 DE POLS

-----  
**GIMNÀS:** 2 DE POLS

**DESPATX:** 1 DE DIÒXID DE CARBONI  
1 DE POLS EN CALDERA

-----  
**SALÓ D'ACTES:** 1 DE POLS  
1 DE DIÒXID DE CARBONI

-----  
**EDIFICIO PRINCIPAL:**

**PLANTA BAIXA:**

MENJADOR: 1 DE POLS  
CONSERGERIA: FALTA 1 DE POLS  
AMPA: 1 DE POLS  
CORREDOR: 2 DE POLS

PRIMER PIS:

CORREDOR: 4 DE POLS  
AULA 16: 1 DE DIÒXID DE CARBONI

SEGON PIS:

4 DE POLS

TERCER PIS:

4 DE POLS  
AULA 32: SOLL·ICITAT 1 DE DIÒXID DE CARBONI

---

CALDERA: 2 DE POLS

### 3.- **MITJANS DE PROTECCIÓ EXTERIORS**

#### 3.1 SERVEI D'ORDRE:

**Policia Local**  
**Adreça: Avda. Pais Valencià**  
**Telèfons: 96 151 00 00**

#### 3.2 SERVEI D'EMERGÈNCIES:

 **112**

**Bombers/ConSORCI Provincial de València**  
**Parc Principal de la Zona III (Torrent)**  
**C/Torrent-Picanya s/n**  
**TORRENT**  
**Telèfon de consultes: 96 157 17 64**

#### 3.3 SERVEIS SANITARIS:

**Centre de Salut d'Alaquàs**  
**C/ Músico Francisco Tárrega, s/n**  
**Telèfon : 96 1971676**

#### 3.4 ALTRES:

**En cas de fer falta:**  
**ALDAIA-TAXI**  
**Telèfon : 96 151 30 11**

#### **4.- RECURSOS HUMANS**

##### **PROFESSORAT DEL CENTRE.-**

- PROFESSORAT D'INFANTIL (tutores i suport)
- PROFESSORAT DE PRIMÀRIA (tutores i especialistes)

##### **ADMINISTRATIVA.-**

- 1 ADMINISTRATIVA

##### **CONSERGERIA.-**

- 1 CONSERGE DIURN I UN ALTRE DE VESPRADA

##### **PERSONAL MENJADOR.-**

- EDUCADORES
- CUINERES

##### **EQUIP DE NETEJA.-**

##### **EDUCADORS-RES.-**

- EDUCACIÓ INFANTIL
- EDUCACIÓ ESPECIAL

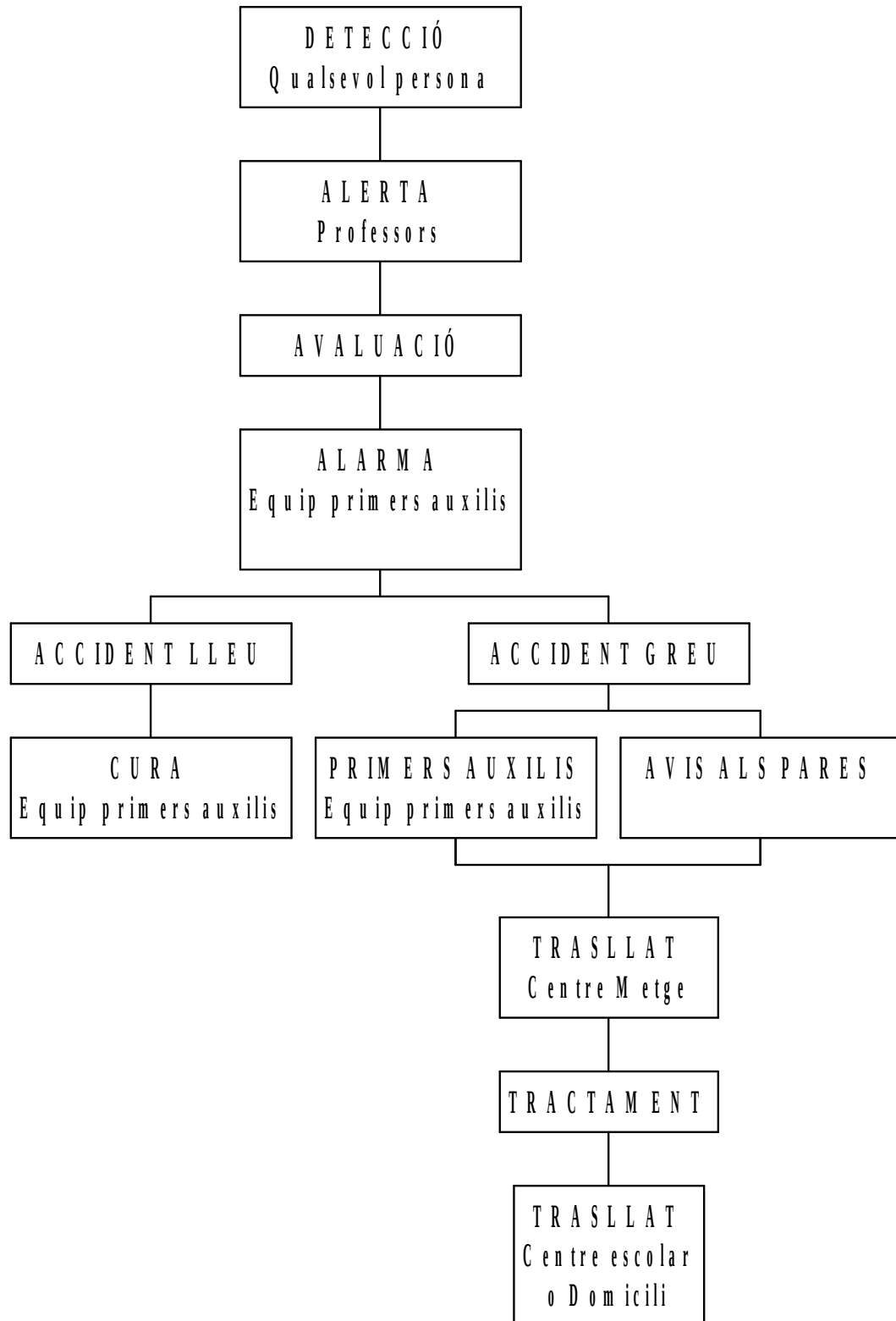
##### **GABINET PSICOPEDAGÒGIC.-**

##### **MONITORS ACTIVITATS COMPLEMENTÀRIES I EXTRAESCOLARS.-**

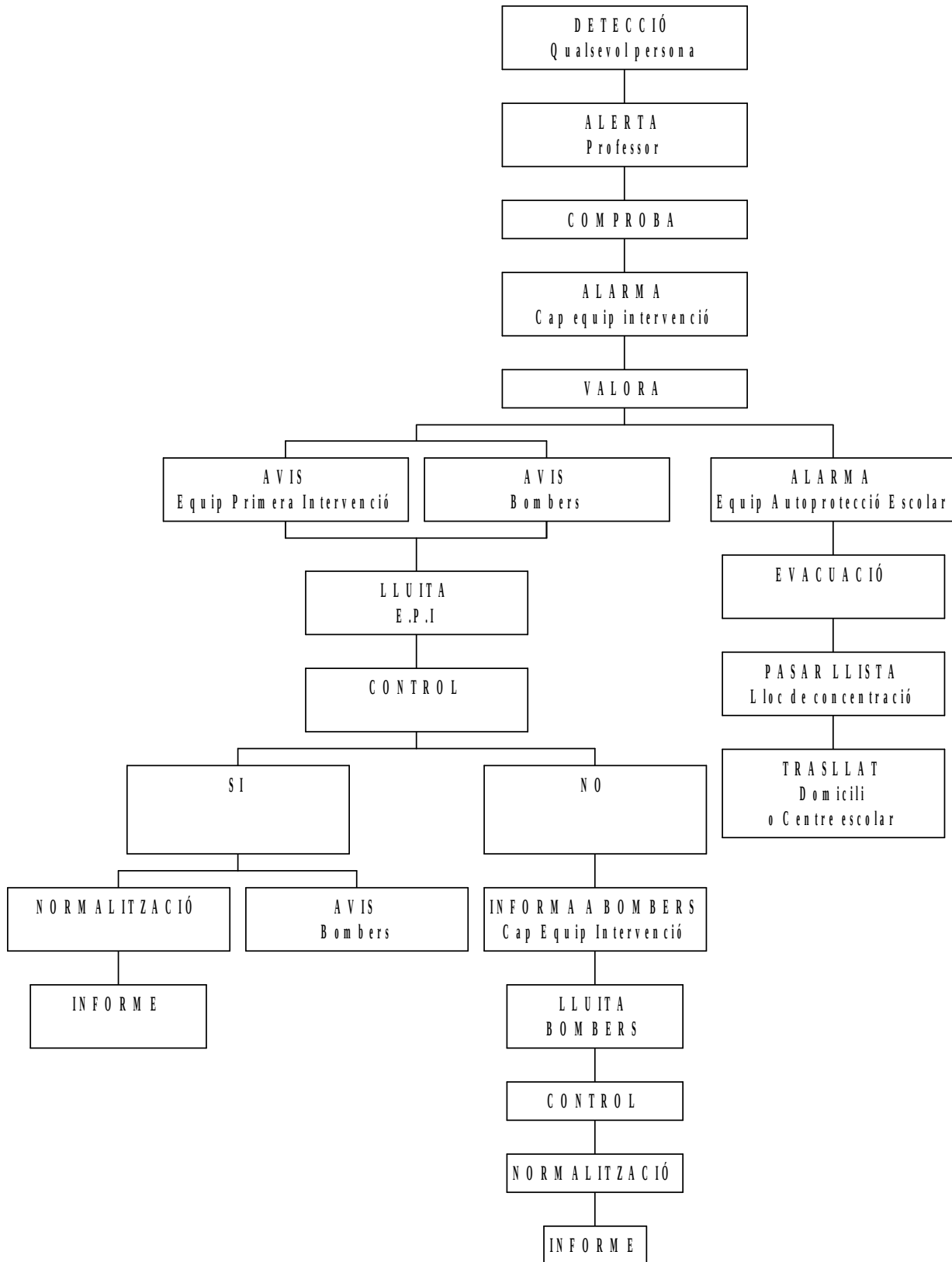
**Durant la nit, festius i períodes vacacionals no queda ningú en el col·legi llevat les activitats que organitza l'Ajuntament d'Alaquàs.**

## **ANNEXOS**

# EMERGENCIA ACCIDENT ESCOLAR



EMERGENCIA COL·LECTIVA PER INCENDI



## 7.- **SIMULACRE D'EMERGÈNCIA**

**7.1. Normativa:** Instruccions inici de cada curs escolar i Ordre 27/2012 de 18 de juny sobre plans d'autoprotecció o mesures d'emergència dels centres educatius.

### **7.2. Temporalització, participació i coordinació:**

- S'efectuarà: en cada curs escolar almenys una vegada i preferentment en el 1<sup>er</sup> trimestre.
- La participació en aquest serà obligatòria per a tot el personal que estiga present al centre en el moment en que s'efectue.
- Correspon a la direcció del centre designar a la persona coordinadora general d'emergències i a la suplent que en el nostre centre serà la direcció i la secretària.

### **7.3. Valoració:**

- Una vegada realitzat el simulacre, s'omplirà el formulari allotjat en la pàgina web de l'oficina virtual de la GVA: "Mesures d'emergència: fitxa n.º 4, informe valoració del simulacre". En aquesta fitxa es fa constar la informació següent: dades del centre i data simulacre, temps reals d'evacuació de cada planta i edifici així com nombre d'alumnat evacuat, comportament del personal, vies d'evacuació, acompliment de previsions, incidents no previstos, conclusions i primers auxilis (si s'ha contemplat supòsit de ferits i de conat d'incendi).
- Aquest formulari serà remés dins dels 10 dies següents a la realització d'aquest a l'INVASSAT per al seu registre, anàlisi i remissió a la Direcció Territorial.
- Posteriorment, l'INVASSAT enviarà al centre el seu informe així com les actuacions suggerides per a millorar la implantació de les mesures d'emergència a tindre en compte en el simulacre del curs vinent.
- Si cal, s'informarà també a la regidoria d'urbanisme per a que estiga assabentada de les incidències.

### **7.4. Comunicació en claustre, consell i òrgans de coordinació docent:**

- COCOPE: l'informe de l'INVASSAT serà comentat en aquest òrgan de coordinació docent abans de la realització del simulacre per a les actuacions que cal tindre en compte i per a que siguin informats el cicle d'infantil i equips docents de primària.
- CLAUSTRE I CONSELL ESCOLAR: posteriorment a la realització del simulacre s'informarà de la seua valoració (fitxa-4) així com l'informe de l'INVASSAT del simulacre anterior.

### **7.5. Documentació del centre:**

- En la memòria anual s'arreglaran els aspectes positius i els de millora del simulacre realitzat.
- En la PGA de cada curs escolar (apartat: altra documentació) s'adjuntaran els objectius de treball.

### **7.6. Revisió instal·lacions:**

- Es revisarà anualment el manteniment mínim d'instal·lacions de protecció contra incendis i mitjans per a intervindre en cas d'emergència

(extintors, alarmes, boques d'incendi...). Aquestes revisions seran fetes per les empreses designades per l'Ajuntament.

### **7.7. Consignes generals d'evacuació a seguir per professorat, alumnat i conserge:**

- Aquestes indicacions (segons annex informatiu que consta a l'informe de l'INVASSAT) seran comentades en totes les tutories en el 1<sup>er</sup> trimestre previ a la realització del simulacre:

| CONSIGNES GENERALS D'ACTUACIÓ  |
|--|
| <p>En cas d'emergència, tot el personal ha de seguir les següents indicacions:</p> <ul style="list-style-type: none"><li>• En sentir el senyal d'evacuació tot el personal ha d'abandonar la zona objecte d'evacuació.</li><li>• El senyal d'alarma per a l'evacuació s'activarà de forma manual, bé a través de interfon, megafonia, senyals lluminoses, i/o polsadors automàtics.</li><li>• L'ordre d'evacuació estarà preestablert. Atendre sempre les indicacions del professor. No es prendran iniciatives personals.</li><li>• Esperar sempre l'ordre d'eixida.</li><li>• L'eixida no s'ha de fer precipitadament, sinó que cal conservar la calma, sense córrer, sense cridar o excitar innecessàriament ja que pot estendre el pànic. Cal mantenir la serenitat per fer-ho de forma ràpida, ordenada i en silenci, portant les mans lliures per no entorpir els moviments.</li><li>• A les escales s'ha de tenir especial cura: baixar amb rapidesa, però sense córrer, utilitzar el passamans, per no relliscar i fer caure els altres, o fer que es trepitgin.</li><li>• No ressagar a recollir objectes personals i mai s'haurà de tornar enrere, romanent en tot moment al costat del grup.</li><li>• En cap cas s'han d'utilitzar ascensors o muntacàrregues com a via d'evacuació.</li><li>• En general, l'ordre de desallotjament ha de ser el següent: des de les plantes inferiors fins a les superiors, i des de les estades més properes a l'escala fins a les més allunyades preferentment, o bé atenent que el flux de personal sigui canalitzat proporcionalment entre el nombre d'escales i sortides d'evacuació existents.</li><li>• Les vies d'evacuació estaran en tot moment lliures d'obstacles.</li><li>• Les persones encarregades tancaran finestres i portes. S'evitaran corrents d'aire per evitar que propaguin el foc.</li><li>• Si hi ha fum a les vies d'evacuació, proteger les vies respiratòries. Si no hi ha equip de protecció, utilitzar una tovallola, mocador o drap humitejat, cobrint el nas i la boca, ja que facilitarà la respiració. Procurar anar ajupit perquè l'atmosfera és més respirable i la temperatura més baixa.</li><li>• En el cas que totes les sortides tancades pel foc intentar situar-te en una zona en la qual pugui fer-se veure des de l'exterior.</li><li>• Si cal obrir una porta que doni a la zona de l'incendi fer-ho lentament. De fer-ho amb rapidesa pot originar l'explosió dels gasos en proporcionar suficient aire fresc.</li><li>• Es verificarà que no queda ningú en cap de les aules, serveis i totes les dependències de la planta.</li><li>• En arribar a la sortida allunya't d'ella per no dificultar l'evacuació de la resta del personal i no retrocedeixis cap a l'interior per no entorpir i obstaculitzar les sortides.</li><li>• Dirigir-se sempre al punt de reunió establert, romandre en ell al costat del</li></ul> |



responsable del grup fins que es comuniqui el contrari. Cada professor-a passarà llista en eixe lloc.

- Si al sonar l'alarma algun-a alumne-a es troba en lavabo s'haurà d'incorporar ràpidament al seu grup i si es troba en altra planta diferent a la que està la seua aula s'incorporarà al grup més pròxim.
- En el cas del servei de consergeria haurà de:
  - desconectar la instal·lació general de l'edifici (electricitat, gas,...)
  - Obrir les portes de la tanca per l'entrada dels mitjans d'emergència.
  - Comprovar en planta baixa que no queda cap persona i que han eixit de totes les plantes.
- També es recordarà: senyal d'evacuació, ordre de desallotjament i punts de concentració que consten a aquest document.

### **7.8. Millores d'infraestructura:**

Degut a les incidències observades al llarg dels simulacres efectuats s'han realitzat les següents millores:

- instal·lació portes antipànic en 1r, 2n, 3r pis de l'edifici principal que donen a l'escala d'incendis (actuació del "pla d'eficiència energètica" per la Diputació en el curs escolar 17-18).
- tancament escala d'incendis (actuació del "pla edificant" de la Conselleria d'Educació en el curs escolar 18-19).
- enllumenat d'emergència amb canvi d'instal·lació elèctrica (actuació del "pla edificant" de la Conselleria d'Educació en el curs escolar 18-19).
- instal·lació d'un grup electrògen (actuació "pla edificant de la Conselleria d'Educació en el curs escolar 18-19).
- instal·lació de timbre-alarma en educació infantil (actuació de l'Ajuntament en el curs 19-20).

Queda pendent per a actuacions properes:

- Instal·lació en les cinc portes de la planta baixa de panys antipànic.
- En el Saló d'actes es necessiten portes antipànic.
- Les portes d'Infantil i Gimnàs haurien de tindre panys antipànic.
- Eixida d'emergència en planta 1ª de l'edifici d'infantil ja que l'ocupació màxima supera 50 persones (comunicat a regidoria d'urbanisme ja que consta a l'informe de l'INVASSAT curs 18-19).
- Modificar sentit d'obertura de la porta d'eixida del saló d'actes i la porta intermitja de forma que òbriguen en el sentit de l'evacuació (consta a l'informe de l'INVASSAT curs 18-19).
- Portes d'eixida al pati d'infantil, fer-les antipànic.

### **7.9. Procediment d'actuació per alumnat amb discapacitat o limitació funcional, permanent o transitòria:**

L'alumnat amb mobilitat reduïda (de forma permanent o transitòria) serà conduït a la via d'evacuació assignada pel següent personal del centre:

- a l'edifici d'infantil: la persona encarregada d'aquest alumnat serà el propi tutor-a i si en cas d'incendi estiguera també professorat de P.T., A.L. o educador educació especial.
- a l'edifici de primària la persona encarregada d'aquest alumnat serà el professor-a que estiga amb l'alumne-a.

## **7.10. Senyals evacuació, ordre de desallotjament amb vies d'evacuació i punts de concentració.**

### 7.10.1. Edifici infantil:

- La senyal d'evacuació serà amb cinc tocs intermitents del timbre instal·lat en aquest edifici.
- Eixida de l'alumnat:

L'alumnat de 2 i 3 anys eixirà al pati d'infantil. Al simulacre es quedarà a la porta d'eixida a l'Albereda i en cas d'incendi hi haurien d'eixir.

Cal tindre en compte: agafar claus d'obertura de porta d'accés al pati i claus d'obertura de la porta d'eixida a l'Albereda.

El primer professor-a que aplega a on estan les claus les agafarà (inclòs professorat de 2 anys).

L'alumnat de 4 i 5 anys baixa de les seues aules de la següent forma: els de 4 anys per la banda de l'esquerra de l'escala i eix per la porta d'infantil d'eixida al pati de la part esquerra (la que té rampa); el de 5 anys baixa per la banda de la dreta de l'escala i eix per la porta d'infantil d'eixida al pati de la part dreta (la que té graons).

Tant alumnat de 4 com de 5 anys anirà conjuntament al pati de primària a la zona de la porta que fa cantó enfront de l'edifici de primària.

Estem indicant les portes d'eixida des de l'interior de l'edifici (si mirem les portes des de fora de l'edifici la de 4 anys es situa a la dreta i la de 5 anys a l'esquerra).

- Qui obri les portes?

El professor-a que estiga a l'aula 40 (aula de 3 anys) obrirà portes de l'edifici d'infantil.

El professor-a que aplegue en 1<sup>er</sup> lloc obrià les portes d'accés al pati d'infantil.

- Qui revisa finestres, portes, serveis...?

El professorat de suport un en planta baixa i un altre en 1<sup>a</sup> planta.

- Si algun grup es trobara al gimnàs fent psicomotricitat eixiria al pati de primària que es el punt de concentració.

### 7.10.2. Edifici primària:

- Hi haurà un-a responsable per planta per a comprovar que està desallotjada i avisar a la direcció si hi ha alguna incidència.

→ Planta baixa: Conserge

→ Planta 1<sup>a</sup>: administrativa i membre equip directiu

→ Planta 2<sup>a</sup>: professorat P.T./psicopedagoga/mestres de suport

→ Planta 3<sup>a</sup>: professorat A.L./professorat aula convivència/mestres suport

- Senyal evacuació: cinc tocs del timbre intermitents.

- Ordre desallotjament i vies evacuació:

→ Planta baixa: aules 5-6-7-8 per la porta principal (part esquerra) i menjador per la porta principal (part dreta) o escala incendis que té eixida o per la cuina.

→ Planta 1<sup>a</sup>: aules 13-14-15-16 per l'escala dreta i aula 11 per l'escala esquerra, aules 9-10 per l'escala incendis .

\* via evacuació alternativa: altra escala

→ Planta 2<sup>a</sup>: aules 21-22-23-24 per la escala dreta, aules 19-20-20 bis per l'escala esquerra, aules 17-18 per escala incendis.

\* via evacuació alternativa: altra escala

➔ Planta 3ª: aules 30-31-32 per l'escala dreta, aules 28-29 per l'escala esquerra, aules 26-27 per escala incendis.

\* via evacuació alternativa: altra escala

- Punt concentració: pati de primària (zona central que dona a la tanca del carrer Picanya).

#### 7.10.3. Gimnàs:

El professorat que estiga revisant els serveis i conduirà a l'alumnat per la porta d'eixida al punt de concentració del pati de primària i avisarà a la direcció del centre si hi ha alguna incidència.

#### 7.10.4. Saló d'Actes:

El professorat que estiga conduirà a l'alumnat per les eixides d'emergència i els conduirà al punt de concentració del pati de primària i avisarà a la direcció del centre si hi ha alguna incidència.

### 8.- **VALORACIONS SIMULACRES ANNUALS**

### 9.- **DECLARACIÓ EMERGÈNCIA PER FENÒMENS METEOROLÒGICS O PER INCIDÈNCIES OCORREGUDES EN L'EXTERIOR DEL CENTRE EDUCATIU**

- La decisió de suspensió de les activitats escolars, complementaris i extraescolars per declaració d'emergència per aquestes causes serà presa per l'Ajuntament que la notificarà al centre així com el Decret d'alcaldia que ho justifica que serà enviat al centre per e-mail.
- La direcció del centre ho notificarà al personal docent i no docent així com a les famílies per les plataformes informàtiques. També serà notificat a les empreses de: menjador i extraescolars.
- El professorat del centre ho comunicarà a tot l'alumnat.
- El Decret d'alcaldia serà exposat en totes les portes d'accés al centre.
- Alcaldia o regidoria d'educació comunicaran la decisió a inspecció educativa així com a la Direcció Territorial d'Educació de València.
- La direcció del centre actuarà també segons les directius que reba de la Direcció Territorial i de les autoritats competents en matèria de seguretat i emergències.

### 10.- **ACTUACIONS EN CAS DE ROBATORIS, FURTS O DESTROSSES EN L'INTERIOR DEL RECINTE ESCOLAR**

- S'ha de posar la denúncia corresponent per part de la direcció del centre.
- S'enviarà còpia de la denúncia a:
  - Direcció Territorial d'Educació de València.
  - Direcció General competent en matèria de centres docents.
  - Ajuntament (alcaldia, regidoria d'educació i regidoria d'urbanisme).

## 11.- **ACTUACIONS PER A EVITAR POSSIBLES PÈRDUES O CONSUM INNECESSARIS DE DIVERSOS SUBMINISTRAMENTS COM AIGUA, ELECTRICITAT O GAS**

- En finalitzant la jornada escolar (tant lectiva com d'activitats complementàries) el servei de consergeria i de neteja del centre (tant diurn com nocturn) revisarà els subministraments d'aigua, electricitat i gas abans de procedir al tancament de totes les instal·lacions del centre.

**Si es detectara qualsevol incidència tant durant la jornada escolar com havent finalitzada serà comunicada per e-mail als serveis de manteniment municipal per a que prega les mesures oportunes de subsanar qualsevol problema detectat.**

## 12.- **ACTUACIONS DAVANT ACCIDENT ESCOLAR**

### 12.1. Normativa:

- Articles 195, 196, 412 Codi Penal: omissió deure socors i denegació auxili.
- Article 1903 Codi Civil: responsabilitat de custòdia dels menors cedida per família quan són al centre.
- Lleis 10/2014 i 8/2018: prestació sanitària en centres educatius.
- Ordre 29 juliol 2009: drets de salut de xiquets i adolescents en el medi escolar.
- Resolució 13 juny-2018: instruccions i orientacions d'atenció sanitària per a regular atenció alumnat amb problemes de salut crònica en horari escolar, atenció a la urgència, administració medicaments i existència farmacioles.

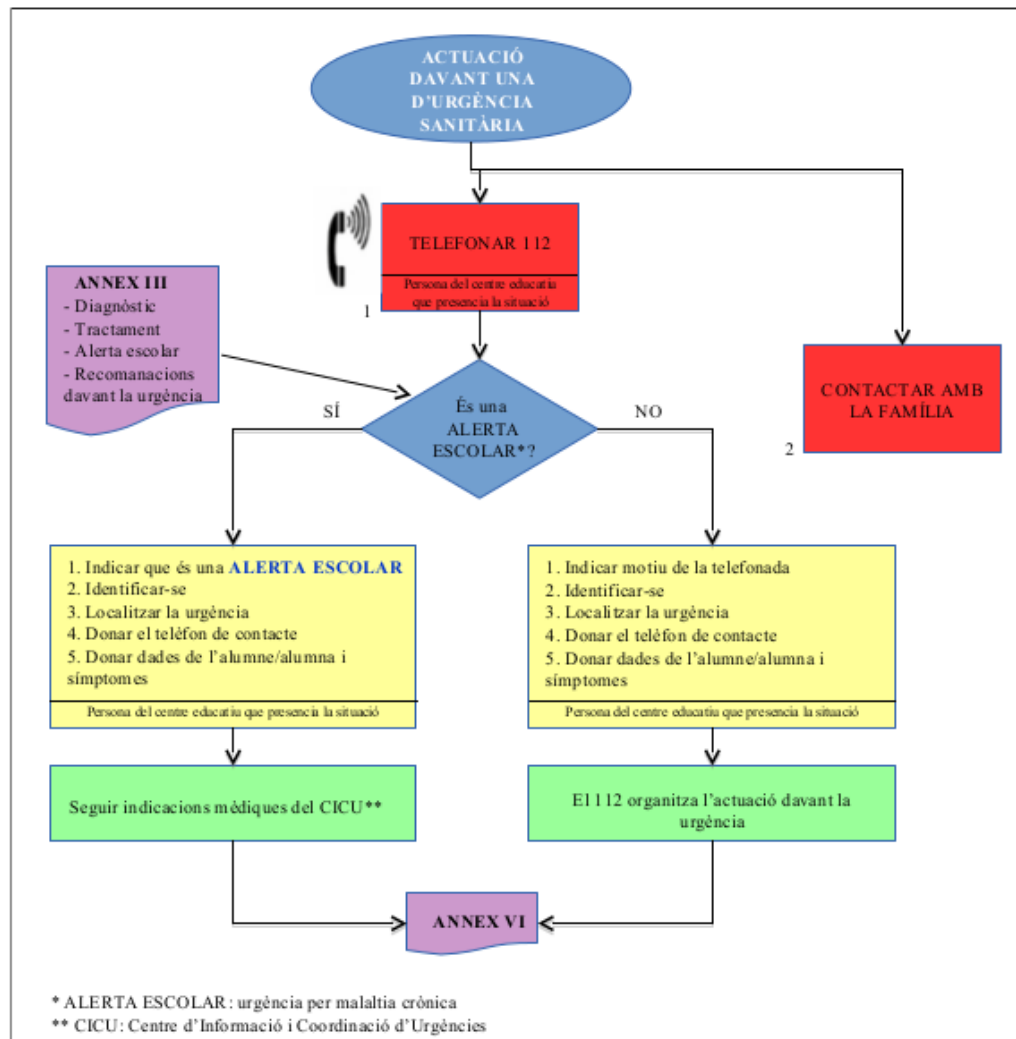
### 12.2. Protocol a seguir davant una situació d'urgència sanitària:

- a) Comunicació immediata a algun membre de l'equip directiu.
- b) Telefonar al 112:
  - indicar que es tracta d'una «alerta escolar» quan és una urgència per malaltia crònica (asma, diabetis, epilèpsia o al·lèrgia) o que es tracta d'una situació sobtada;
  - indicar la localització de la urgència: direcció del centre i persona i telèfon de contacte;
  - dades mèdiques de l'alumne-a, símptomes i signes que presenta; seguir indicacions del 112 que donarà pautes d'actuació i indicarà enviament de serveis sanitaris al lloc o si és procedent el trasllat de l'alumne a un centre sanitari.

c) Avisar a la família.

12.3. Diagrama de flux sobre el procediment d'actuació anterior:

Serà visible en els llocs següents: panells informatius a famílies situats en edifici d'infantil i primària així com també al costat de la farmaciola.



12.4. Consideracions a tindre en compte:

- En la farmaciola escolar (situada en planta baixa en edifici de primària i en edifici d'infantil) serà visible un adhesiu amb:
  - número de telèfon d'emergència 112;
  - número de centre de salut de referència;
  - adreça i telèfon del centre educatiu.
- També al costat de la farmaciola serà visible:
  - diagrama de flux del procediment d'administració de medicaments;
  - protocols sanitaris a seguir en el cas d'urgències de malalties cròniques: asma, diabetis, epilepsia o al·lèrgia.

- El protocol d'actuació davant una situació d'urgència sanitària serà comunicat a les famílies en les reunions inicials de començament de curs i se les demanarà actualització de telèfons per si cal.
- Cada tutor-a custodiarà les fitxes amb dades sanitàries de l'alumnat per si cal consultar al telefonar al 112.
- La direcció del centre custodiarà el registre d'alumnat d'alerta escolar (annex IV), el registre d'administració de medicaments (annex VI) i les fitxes de l'alumnat crònic amb annexos IV i V.
- En les reunions de començament de cada curs escolar es recordarà aquest protocol a tot el personal docent i no docent fins i tot el que és nouvingut al centre.

### 13.- **PROTOCOL UTILITZACIÓ ASCENSOR (R.R.I.)**

- L'ascensor està situat a l'edifici principal de primària. Ha estat una de les actuacions dins el pla EDIFICANT per a millorar l'accessibilitat.
- El seu ús és per a qualsevol persona que tinga problemes de mobilitat (alumnat, professorat, famílies), o duga algun tipus de càrrega.
- L'alumnat pujarà o baixarà acompanyat d'un-a professor-a i les famílies del conserge o altre personal del centre.
- Les claus d'accés a l'ascensor les tindran: conserge, administrativa, equip directiu, encarregada de neteja, policia, personal de serveis de l'ajuntament, educador d'educació especial i coordinador-es dels equips docents de primària. Es possibilita així que hi haja personal del centre amb claus en cada pis.
- Si haguera alumnat en problemes motòrics permanents s'establirà el protocol de acompanyament en horaris d'entrada, eixida, temps d'esplai i canvis de classe.
- El professorat en el seu horari de lliure disposició al centre estarà localitzat per si hi haguera alguna dificultat.