

PROYECTO HUERTO ESCOLAR



OBJETIVOS

1- DESCUBRIR QUÉ ES UN HUERTO

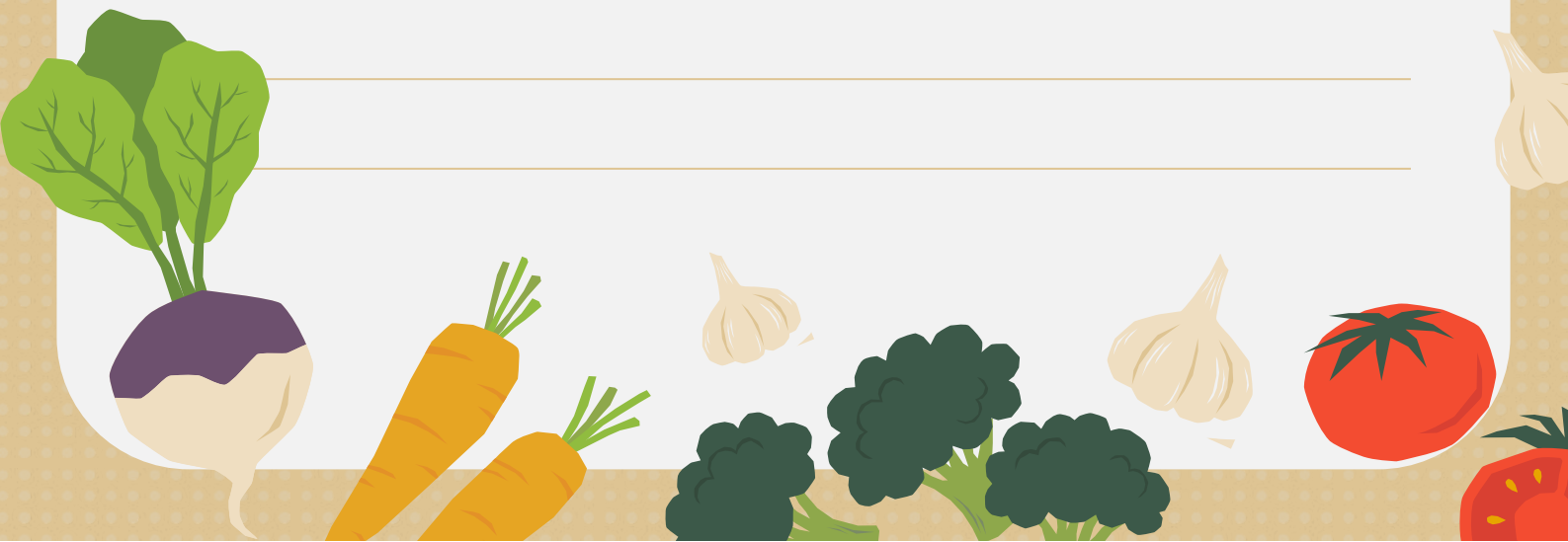
2- COMPRENDER CÓMO ES EL CICLO DE UNA PLANTA.

3- OBSERVAR EL CRECIMIENTO DE VERDURAS.

4- ADQUIRIR HÁBITOS DE CUIDADO DE PLANTAS.

5- EXPERIMENTAR CON EL MANEJO DE LOS UTENSILIOS
DEL HUERTO.

6- DESCUBRIR LA IMPORTANCIA DE LOS INSECTOS EN EL
HUERTO.



OBJETIVOS

7- **CASIFICAR VERDURAS**

8- **PRACTICAR LA AGRICULTURA ECOLÓGICA.**

9- **FOMENTAR EL USO DE SISTEMAS DE RIEGO SOSTENIBLES.**

10- **DESCUBRIR ENFERMEDADES DE PLANTAS Y
COMO TRATARLAS.**

11- **APRENDER LAS PARTES DE LAS PLANTAS.**

12- **PLANIFICAR, RESOLVER Y PREVENIR PROBLEMAS EN
EL HUERTO.**



OBJETIVOS

13- EXPERIMENTAR Y COMPRENDER LAS MEDIDAS DE TIEMPO, SUPERFICIE, TEMPERATURA Y PESO.

14- ADQUIRIR VOCABULARIO ESPECÍFICO.

15- FAVORCER LA PRESENCIA DE INSECTOS EN EL HUERTO



CONTENIDOS

1- **DESCUBRIMIENTO DEL HUERTO ESCOLAR.**

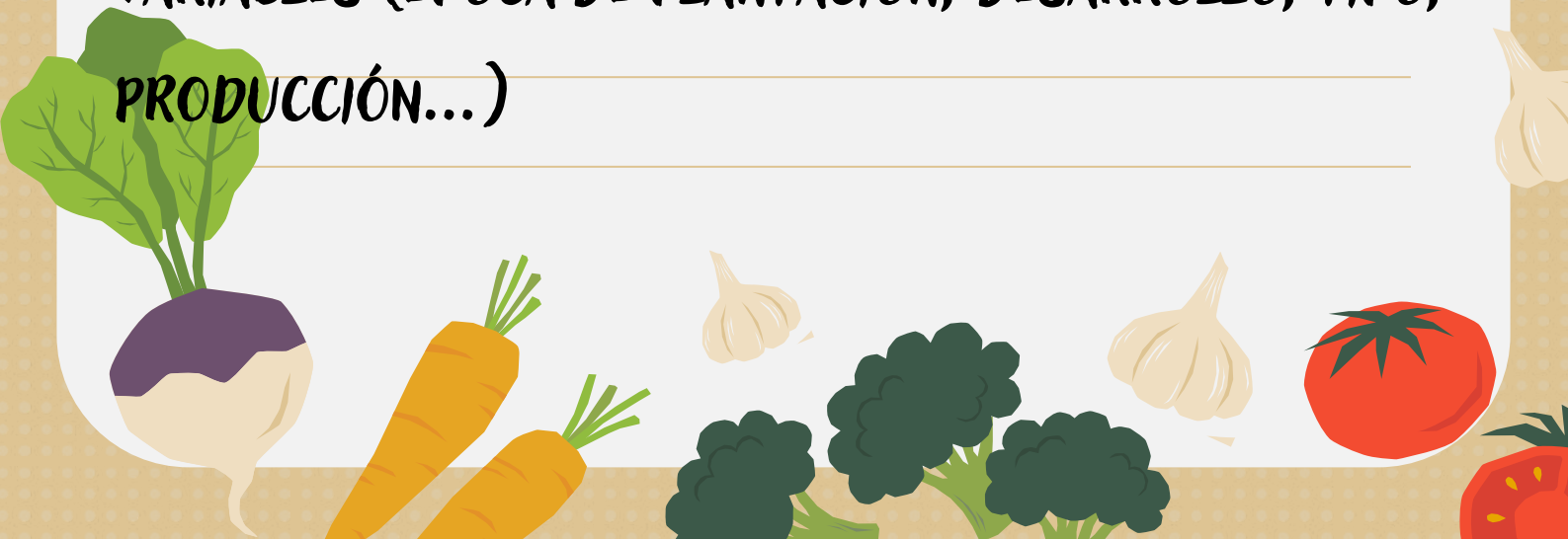
2- **OBSERVACIÓN DE PLANTAS Y DE SU CRECIMIENTO.**

3- **ADQUISICIÓN DE VOCABULARIO ESPECÍFICO.**

4 **DIFERENCIACIÓN ENTRE INSECTOS ALIADOS Y PERJUDICIALES PARA EL HUERTO.**

5- **ADQUISICIÓN DE HÁBITOS DE CUIDADO DE PLANTAS (RIEGO, ACLARADO, DESPARASITADO, SUPLEMENTOS Y ATADO).**

6- **CLASIFICACIÓN DE PLANTAS EN FUNCIÓN DE DIVERSAS VARIABLES (ÉPOCA DE PLANTACIÓN, DESARROLLO, TIPO, PRODUCCIÓN...)**



CONTENIDOS

7- DESCUBRIMIENTO DE PRODUCTOS Y SU COMPOSICIÓN QUÍMICA PARA EL DESARROLLO DE PLANTAS.

8- CREACIÓN DE MEDIOS PARA FAVORECER LA PRESENCIA DE INSECTOS EN EL HUERTO (CASAS DE INSECTOS).



EVALUACIÓN

1- DESCUBRE QUÉ ES UN HUERTO

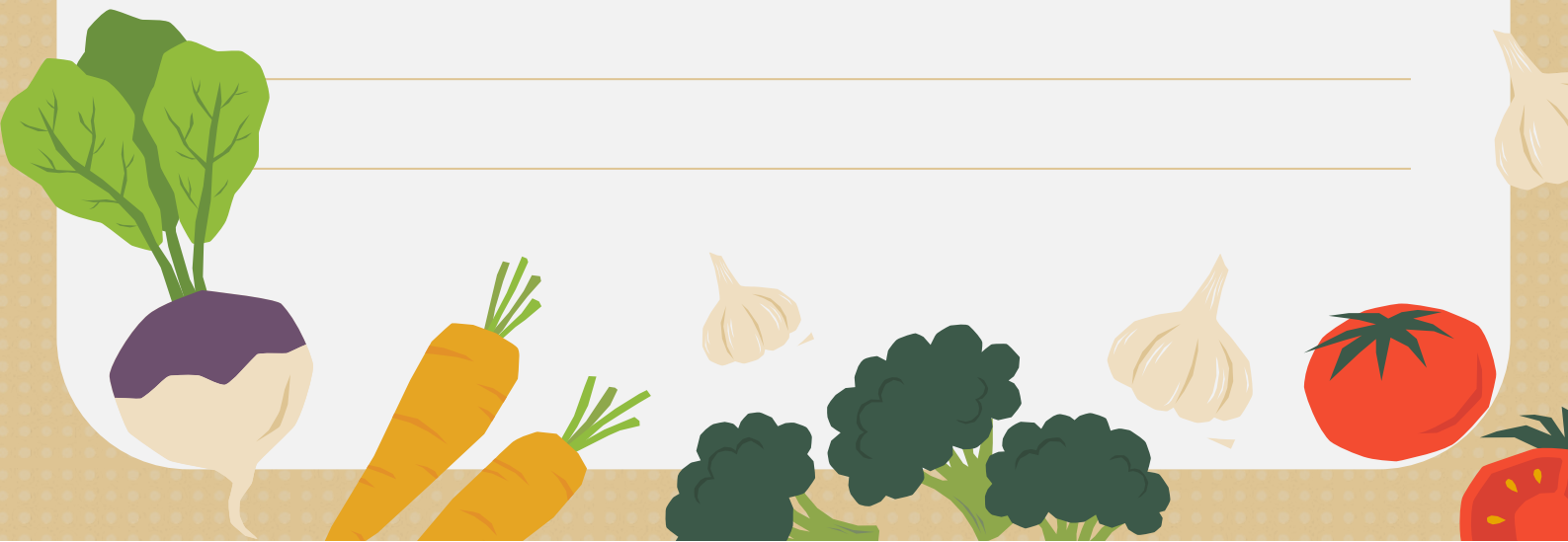
2- COMPRENDE CÓMO ES EL CICLO DE UNA PLANTA.

3- OBSERVA EL CRECIMIENTO DE VERDURAS.

4- ADQUIERE HÁBITOS DE CUIDADO DE PLANTAS.

5- EXPERIMENTA CON EL MANEJO DE LOS UTENSILIOS
DEL HUERTO.

6- DESCUBRE LA IMPORTANCIA DE LOS INSECTOS EN EL
HUERTO.



EVALUACIÓN

7- CASIFICA VERDURAS

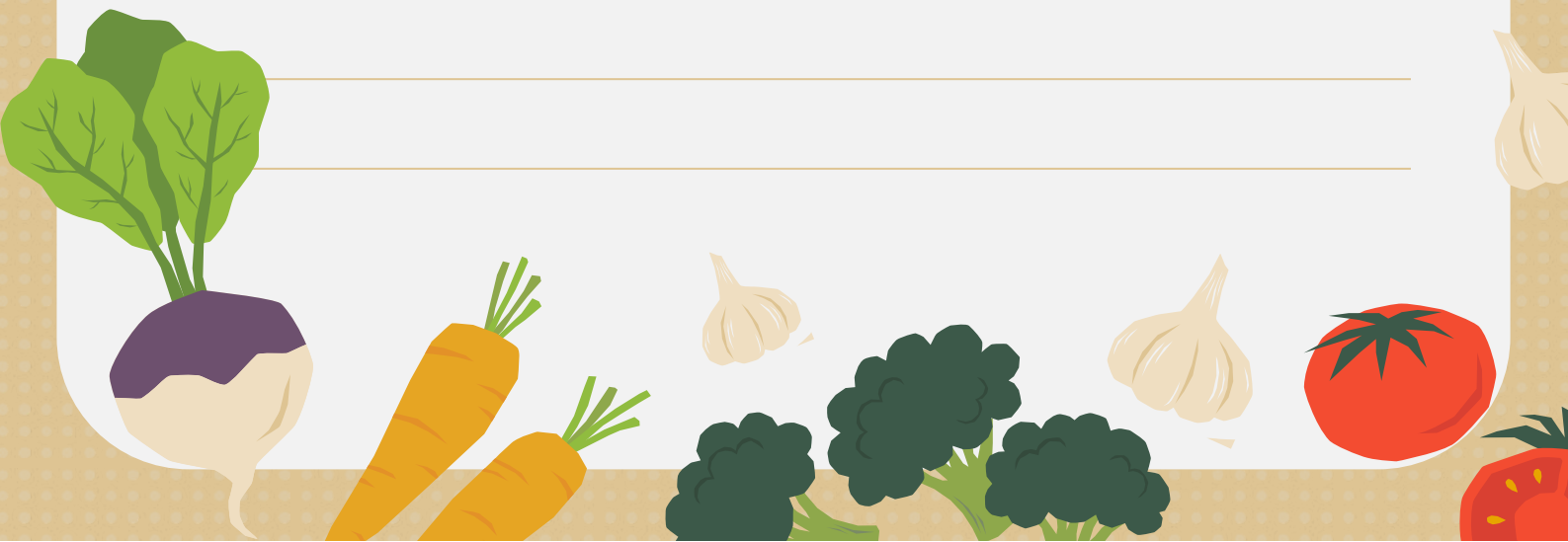
8- PRACTICA LA AGRICULTURA ECOLÓGICA.

9- FOMENTA EL USO DE SISTEMAS DE RIEGO SOSTENIBLES.

10- DESCUBRE ENFERMEDADES DE PLANTAS Y
COMO TRATARLAS.

11- APRENDE LAS PARTES DE LAS PLANTAS.

12- PLANIFICA, RESUELVE Y PREVIENE PROBLEMAS EN EL
HUERTO.

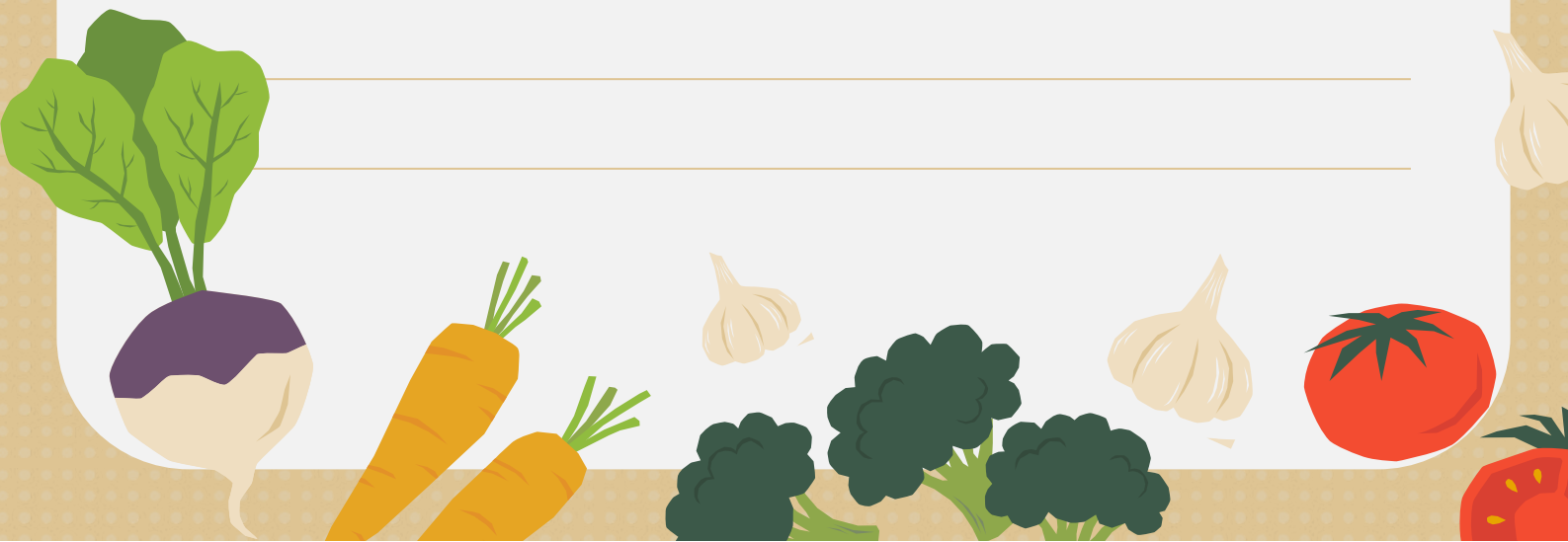


EVALUACIÓN

13- EXPERIMENTA Y COMPRENDE LAS MEDIDAS DE TIEMPO, SUPERFICIE, TEMPERATURA Y PESO.

14- ADQUIERE VOCABULARIO ESPECÍFICO.

15- FAVORCE LA PRESENCIA DE INSECTOS EN EL HUERTO.



SECUENCIA DE ACTIVIDADES




SEPTIEMBRE
A DICIEMBRE

1- ¿CÓMO ES Y QUÉ NECESITA UN HUERTO?

2- CAMBIO DE TIERRA.

3- DESCUBRIMOS EL PROGRAMADOR DE HUERTOS.



ENERO
A MARZO

1- DESCUBRIMOS EL HABA Y PLANTAMOS.


2- DESCUBRIMOS EL TOMATE Y SEMBRAMOS.

3- DESCUBRIMOS LA CEBOLLA Y PLANTAMOS.

4- EL ABONO (HUMUS Y NITROFOSKA).



SECUENCIA DE ACTIVIDADES



ABRIL A
JUNIO

1- ENFERMEDADES Y PARÁSITOS.

2- DESCUBRIMOS EL PIMIENTO Y
PLANTAMOS.

3- DESCUBRIMOS LA LECHUGA Y
PLANTAMOS

1- LIMPIEZA DE SUELO.


2- REGADO.

3- ABONADO.

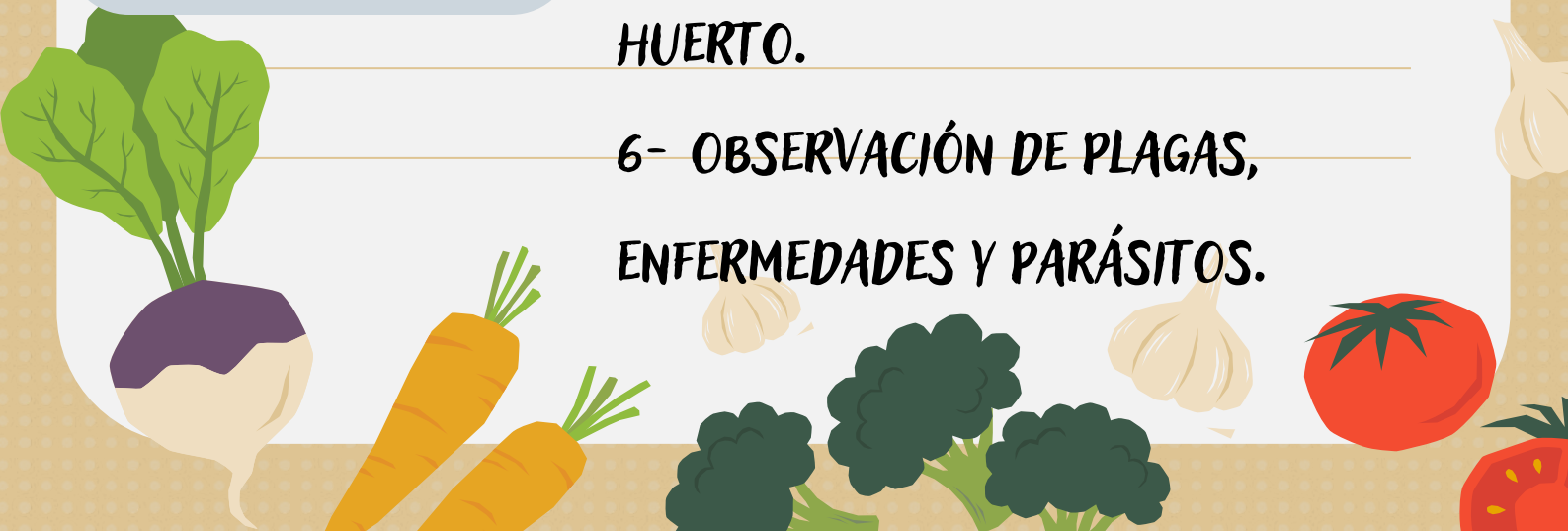
4- ENTUTORADO.

5- PROYECTOS SOBRE INSECTO DEL
HUERTO.

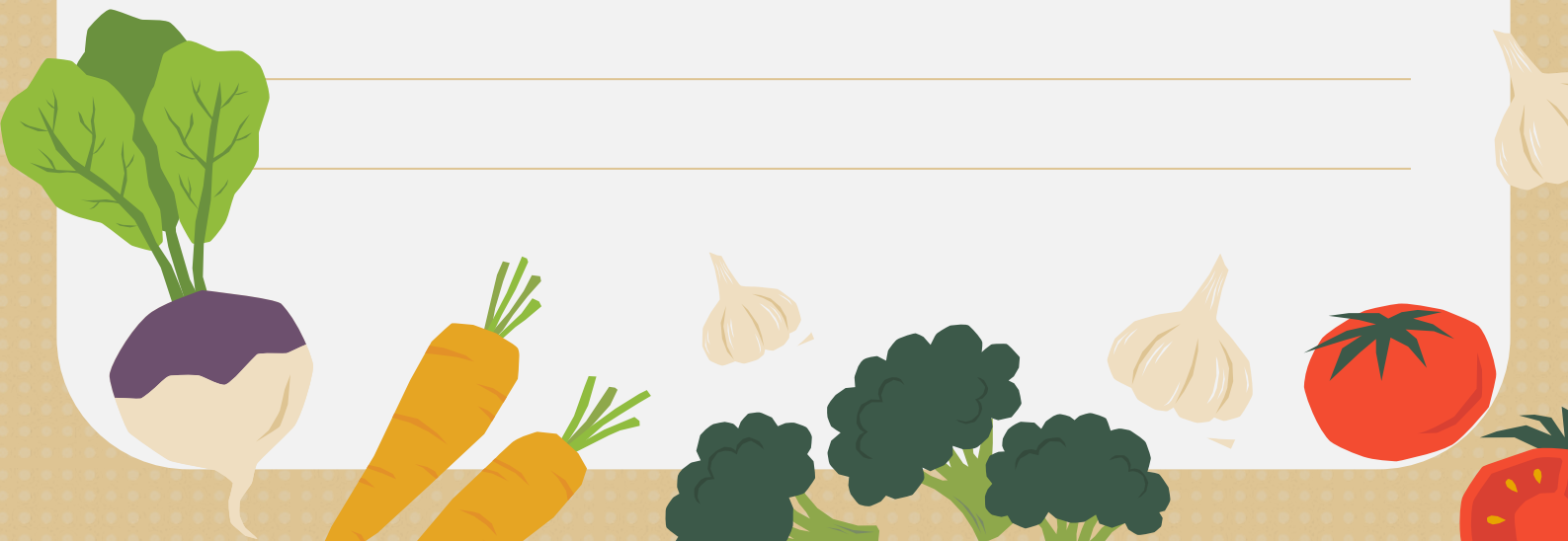
6- OBSERVACIÓN DE PLAGAS,
ENFERMEDADES Y PARÁSITOS.



DURANTE
TODO EL AÑO



ANEXOS



GUÍA DE INICIACIÓN AL HUERTO EN MACETAS:

Siembra en Semilleros

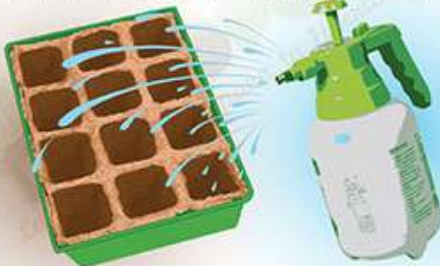
1 Rellena las macetitas de turba con nuestro sustrato especial para siembra y esquejes.



2 Siembra las semillas en las macetitas, deben quedar enterradas entre 2-3 veces su tamaño. Puedes sembrar varias semillas por si alguna falla.



3 Coloca las macetitas en el germinador y realiza un primer riego abundante con el pulverizador. Coloca la tapa transparente y ponlo en un lugar con mucha iluminación pero evita el sol directo.



Nunca dejes que el sustrato quede seco! Mantén siempre la humedad sin exceso.

4 Conserva siempre la humedad, nivel de luz y temperatura apropiado. En pocos días las semillas germinarán, entonces debes ir reduciendo poco a poco la humedad en el interior del germinador. Aumenta la ventilación de forma progresiva abriendo las ventanas de la tapa.



5 Si la tapa no tiene ventanas, déjala levantada unos centímetros. En unos días, cuando se haya reducido la humedad en el interior, puedes quitar la tapa. Realiza una aclaramiento eliminando las plantas más pequeñas, se obtienen mejores resultados seleccionando sólo las plantas más sanas. El aclaramiento mejora la oxigenación e iluminación y favorece el crecimiento. Las plantas estarán listas para el trasplante cuando presenten varias hojas verdaderas o entre 8-10cm de altura.

6 Realiza un pequeño agujero en cada maceta e inserta completamente la nueva planta sin quitar la macetita de turba. Presiona levemente alrededor para afianzar y realiza un primer riego abundante.



7 El cultivo en macetas pierde rápidamente el agua, intenta mantener siempre la humedad y consulta la cantidad de riego para cada variedad en el calendario de siembra COCOPOT.



8 Verás como tus plantas crecen cada día y en poco tiempo podrás empezar a recolectar sus frutos!



CONSEJO: Consulta en nuestras guías las condiciones óptimas de germinación de cada semilla. En los meses más fríos puede ser necesario el uso de germinadores calefactados. Recuerda que las plantas recién transplantadas necesitan un periodo de adaptación antes de ponerlas en el exterior, y son muy sensibles al frío, ¡mucho ojo!

LECHUGA



7cm.

Familia: Compuestas
Lactuca Sativa

Esta estrella de las ensaladas. Nos da mucho juego durante todo el año en el huerto si elegimos bien las variedades y realizamos una siembra escalonada correcta.

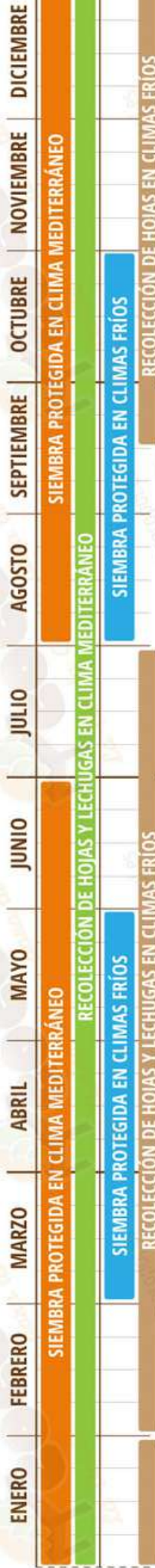
Ficha de Cultivo de Lechugas



11/2015



Compra tus semillas, al mejor precio y calidad en www.cocopot.es



La Siembra

Tipo de Siembra: en Semillero o macetitas de turba.
 Dosis: de 2 a 3 semillas por alveolo del semillero.
 Retiraremos las más pequeñas dejando únicamente una por cada alveolo.
 Trasplante: se realizará cuando tenga de 4 a 5 hojas verdaderas.
 Germinación: en 6-8 días.
 Temperatura Óptima: 15°C. (7° - 25°)
 Recolección: en 2-4 meses o recolectamos hojas según necesitemos.
 Riego Ligero y frecuente, mantener la humedad.
 Recipiente: 3 litros en adelante.
Marco de Plantación:
 30 x 40cm.

Adaptabilidad

La lechuga es un cultivo de todo el año, pero debemos de saber que es una especie de día largo (primavera-verano), lo que supone que cuando tenemos muchas horas de luz al día, se sube rápidamente a flor, y por lo tanto se produce un acortamiento de la fase de aprovechamiento. Aún así existen variedades resistentes a la subida como es la lechuga "Maravilla de Verano".

Cuidados

ATADO: las lechugas tipo romana, se atan por la parte de arriba de sus hojas cuando miden unos 14 cm y en clima seco, para evitar podredumbres. Las cosechamos una semana después.
Cuidado con el ESPIGADO: con el exceso de calor y la falta de agua tienden a espigarse y a amargar. Realizaremos rotaciones del cultivo, es decir, no las plantaremos siempre en el mismo sitio para evitar problemas de carencias y enfermedades.

Cosecha

Siempre depende de la variedad pero entre 2 y 4 meses ya podremos recolectar nuestras ricas lechugas. Si deseamos realizar la recolección escalonada de sus hojas, lo podremos hacer cuando veamos que las hojas exteriores tengan un tamaño adecuado para su consumo. Si tienes gallinas también puedes dejar que espiguen algunas lechugas, podrás recolectar sus semillas y después las lechugas se las comerán tan ricamente tus gallinas.

Riego

Las lechugas necesitan un aporte regular de humedad, así que iremos adaptando los riegos según veamos la humedad del terreno, es decir, en invierno con las lluvias y la humedad ambiental nos evitará realizar prácticamente riegos, pero en verano puede que necesiten varios riegos de buena mañana y al atardecer.

Plagas

Pulgones.
 Orugas Verdes.
 Rosquilla negra.
 Caracoles y Babosas.
 Pájaros.
 Podemos evitar con ceniza y trampas a las babosas y caracoles. Protegeremos con malla antipájaros para evitar los pájaros. Repelentes e insecticidas naturales como el aceite de Neem y el jabón potásico para los pulgones. Bacillus Thuringiensis para orugas y rosquillas.

Enfermedades

Mildiu
 Podredumbre gris
 Virus
 Normalmente siempre son causadas por un exceso de humedad, realizaremos menos riegos y pulverizaremos Cola de Caballo para subsanarlas.

Riego



Exposición



Fertilizante



Temperaturas



PIMIENTO



20cm.

Familia: Solanáceas
Capsicum annuum

El cultivo del pimiento es muy parecido al del tomate y no es de extrañar, ya que pertenecen a la misma familia, las Solanáceas. Planta de ciclo anual que puede alcanzar una altura de 50 cm (variedades convencionales) hasta los 2 m (híbridas). Las raíces son pivotantes y profundas. Flores Autógamas.

Ficha de Cultivo del Pimiento



Compra tus semillas, al mejor precio y calidad en www.cocopot.es



ENERO	FEBRERO	MARZO	ABRIL	MAYO	JUNIO	JULIO	AGOSTO	SEPTIEMBRE	OCTUBRE	NOVIEMBRE	DICIEMBRE
SEMILLERO CALEFACTADO		SIEMBRA EN SEMILLERO CLIMA MEDITERRÁNEO				RECOLECCIÓN ESCALONADA CLIMA MEDITERRÁNEO					
SEMILLERO CALEFACTADO CLIMAS FRÍOS		SIEMBRA EN SEMILLERO				RECOLECCIÓN ESCALONADA, CLIMAS FRÍOS E INTERIOR					RECOLECCIÓN INVERNADERO
RECOLECCIÓN CULTIVOS EN INVERNADERO											

La Siembra

- Siembra en semillero calefactado.
- Germinación en 3-6 días. Tº Opt. 20-25°C
- Trasplante cuanto tienen 12-15cm de altura.
- Recolección en 5-7 meses
- Riego frecuente, abonado no muy abundante.
- Recipiente mín. 14 litros.

Consejo: sembraremos de forma individual cada semilla para no obtener plantitas débiles. Siempre en cama caliente entre diciembre hasta febrero/marzo.

Marco de Plantación:

80-100 cm entre líneas x 30-50 cm entre plantas. En pequeños Huertos Urbanos, dejar 20 cm libres de cultivo alrededor de la planta.

Asociaciones

Evitaremos tener cerca las plantas de pepino. Y como en el tomate, albahaca, capuchina y geranios para evitar el pulgón.

Cosecha

Siempre según la variedad, la cosecha será escalonada y la podremos realizar de 4 a 6 meses. Para los pimientos de color, esperaremos que tengan un 50% de coloración para cosecharlos. Los pimientos verdes, cuando el fruto tenga firmeza y buen tamaño.

Cuidados

Despentes y eliminación de brotes: normalmente en cultivos de invernadero para aumentar la cosecha.

Destallado: eliminación de tallos interiores, mejoraremos la aireación e iluminación. No debe de ser muy severa para no inducir una parada vegetativa o quemaduras.

Entutorado: sólo en variedades altas.

Aclareo de frutos: eliminaremos las frutas de la primera cruz.

Deshojado: eliminaremos las hojas viejas.

Riego

Mantener el suelo húmedo. Evitaremos el exceso de agua. Es preferible riegos frecuentes con poca agua que pocos con grandes cantidades de agua..

Abonado

Cultivo muy exigente en nitrógeno para el crecimiento, fósforo en aparecer las flores y potasio para la precocidad, coloración y calidad de fruto. Realizaremos abonados regulares (cada 2 semanas), bastará con abonos ecológicos como el humus de lombriz o materia orgánica. Preparar el terreno con abonos verdes proporcionará nitrógeno al terreno.

Plagas y Enfermedades

Araña Roja y Blanca, Mosca Blanca, Pulgón, Cochinitas, Trips, Orugas, Tristeza del Pimiento, Mosaico, Pythium, Nematodos.

Riego



Exposición



Fertilizante



Temperaturas



CEBOLLAS



7cm.

Familia: Liliaceae
Allium cepa L.

Las cebollas nunca pueden faltar en nuestra cocina, por lo tanto, tampoco en nuestro huerto. Un cultivo que no suele dar problemas para poder obtener una buena cosecha. Hay muchas variedades y se clasifican según el color; blancas, rojas o amarillas ó según el fotoperiodo, de día corto (siembras de otoño) o día largo (siembras de primavera).

Ficha de Cultivo de Cebollas



Compra tus semillas, al mejor precio y calidad en www.cocopot.es

ENERO	FEBRERO	MARZO	ABRIL	MAYO	JUNIO	JULIO	AGOSTO	SEPTIEMBRE	OCTUBRE	NOVIEMBRE	DICIEMBRE
SIEMBRA CEBOLLAS DÍA LARGO							SIEMBRA CEBOLLAS DÍA CORTO				
		CLIMA FRÍO E INTERIOR					SIEMBRA EN CLIMA FRÍO E INTERIOR				
		RECOLECCIÓN CEBOLLA TIERNA		RECOLECCIÓN DÍA CORTO		RECOLECCIÓN ENCURTIDOS	RECOLECCIÓN DÍA LARGO				

La Siembra

Tipo de Siembra en Semillero o Directa.

Dosis: de 2 a 3 semillas por alveolo del semillero, se puede sembrar a voleo.

Trasplante: cuando tenga el grosor de un lápiz, suele ser a los 2,5 meses tras la siembra.

Germinación: en 8-10 días.

Temperatura Óptima: 20°C. (min.5°-máx.30°)

Recolección: en 3-4 meses obtendremos cebollas tiernas y secas en 5 meses.

Riego: escaso y espaciado.

Recipiente: 5 litros en adelante.

Marco de Plantación:

25-40 entre filas x 10-15 cm entre plantas.

Cebollas de día corto:

Babosa, paja virtudes, blanca de la reina, blanca musona, roja de zalla.

Cebollas de día largo:

Valenciana Recas, Valenciana tardía, Morada de amposta, dulce de fuentes.

Asociaciones

Evitaremos siempre plantar cebollas cerca de ajos, puerros y legumbres (judía, habas y guisantes)

Adaptabilidad

Se pueden cultivar tanto en climas fríos como templados, sólo habrá que tener en cuenta llegar a sus necesidades óptimas de fotoperiodo y temperatura para la formación de los bulbos.

Suelo: los arenosos dan buenos resultados si cuidamos la fertilización y los riegos. El suelo más apropiado son los suelos de consistencia media, con una proporción adecuada de arcilla para que no perjudique el drenaje. Si el suelo es demasiado arcilloso o compacto los bulbos no podrán crecer mucho en tamaño y si la humedad es excesiva pueden pudrirse. El PH debe oscilar entre 6 y 7. Y si queremos volver a planta cebollas en la misma zona del terreno, es preferible esperar 3 años como mínimo.

Cuidados

Encurtidos: Cebolla de la Reina o Barletta, se siembra de forma muy espesa, oscilan entre los 10 y 30 gr/m2, en siembras a partir de enero, cuando su ciclo le correspondería a finales de agosto para la obtención de bulbos normales de mercado.

Realizar escardas de forma periódica.

Cosecha

Se determinará según el estado de sus hojas exteriores. Se puede esperar a que estén totalmente agostadas o como se recomienda en zonas húmedas, cosecharlas con 2 o 3 hojas secas. arrancados los bulbos, se dejan secar bien en el propio terreno o bajo cubierto.

Riego

Siempre realizaremos riegos escasos y de forma espaciada, se tratan de bulbos y son sensibles a la humedad excesiva. Tendremos que regar con más frecuencia con los cultivos de día largo, ya que su vegetación es en primavera y verano.

Plagas

Mosca de la Cebolla

Trips

Polilla de la Cebolla

Realizar tratamientos preventivos con jabón potásico y aceite de neem cada 15-20 días.

Enfermedades

Mildiu

Podredumbre de los bulbos.

Normalmente siempre son causadas por un exceso de humedad, realizaremos menos riegos y pulverizaremos Cola de Caballo para subsanarlas.

Riego



Exposición



Fertilizante



Temperaturas



HABAS



15cm.

Familia: Leguminosas

Vicia Faba

La característica más importante de esta planta es que es una LEGUMINOSA por lo que enriquece el suelo con NITRÓGENO y le da una buena estructura. Por eso es bueno sembrarla en suelos que hayan tenido antes cultivos muy exigentes, como las solanáceas: tomate, berenjenas, etc.

Ficha de Cultivo de Habas

NORTE

CLIMA MEDITERRÁNEO



www.cocopot.es - info@cocopot.es



La Tienda Online para tu Huerto



Compra tus semillas, al mejor precio y calidad en www.cocopot.es



La Siembra

Tipo de Siembra: Directa.
 Dosis: en caballones (3 semillas por golpe) o en líneas a chorrillo.
 Germinación: en 10-12 días.
 Temperatura Óptima: 15°C.
 Recolección: en 4-5 meses.
 Riego Ligero y frecuente, mantener la humedad.
 Recipiente: 10-15 litros en adelante.
 Es conveniente poner las semillas a remojo el día anterior para activar la germinación.
 En zonas templadas como la del mediterráneo, se realizará la siembra en otoño. En climas más fríos como son las zonas del norte e interior, la siembra esperaremos a finales de invierno una vez hayan pasado las heladas más fuertes.

Marco de Plantación:
15-30 x 40-60 cm.

Riego



Adaptabilidad

Las habas soportan mal los calores intensos, por ello es el cultivo estrella del otoño e invierno. En climas más frescos como en la zona norte e interior fría se puede recolectar habas en primavera y principios de verano.

Cosecha

Realizaremos una cosecha escalonada. Tendremos en cuenta de no cosechar habas demasiado tiernas por su gran contenido de nitratos. Si dejamos que engorden un poco más estos nitratos se convierten en proteínas y las hace más dulces.
Si queremos cosechas las habas secas no las cosecharemos hasta el final de su maduración, lo notaremos cuando las vainas empiezan a oscurecerse. Arrancaremos las matas y las dejaremos secar.

Exposición



Cuidados

Siempre mantendremos la tierra húmeda. Así que lo mejor es realizar riegos frecuentes y moderados. No requiere un abonado exigente, ya que ella misma enriquece el suelo, pero una buena práctica es preparar el terreno un mes antes con abonos ricos en fósforo y potasio.
Cuando las plantas alcancen unos 15 cm de altura, es conveniente calzarlas con tierra.

Fauna Útil

La diversidad en nuestro huerto ayudará a que aparezca fauna que se alimenta de los pulgones, como son el caso de las MARIQUITAS y TIJERETAS. En cambio, tener Hormigas en el huerto favorece que tengamos más Pulgón. Podemos evitarlo espolvoreando Tierra de Diatomeas alrededor de los hormigueros o de las propias plantas.

Fertilizante



Plagas

Es una especie muy propensa al Pulgón Negro. Una práctica muy común que ayuda a evitar una gran plaga en nuestro habar, es el despunte del tallo a partir de la sexta o séptima flor.
También podemos aplicar tratamientos como: Purín de Ortiga, provoca que la salvia no sea tan apetecible para el pulgón.
Jabón Potásico, este actuará por contacto, reblandece su cutícula blanda haciéndoles morir por deshidratación.

Enfermedades

Mildiu y Roya.
Si dejamos la correcta separación entre plantas, podremos tener un habar aireado y evitarnos tener Mildiu.
Los tratamientos con cobre suelen ser muy efectivos en este tipo de enfermedades.

Temperaturas



Ficha de Cultivo de Tomates

Familia: Solanáceas

Solanum Lycopersicum

La estrella de nuestro huerto urbano en primavera y verano. Riegos regulares, un abonado correcto y las podas necesarias nos darán unos ricos tomates.

TOMATE



20cm.

Compra tus semillas y plantel de TOMATES al mejor precio y calidad en nuestra tienda online ¡Tenemos todas las variedades! www.cocopot.es

CLIMA MEDITERRÁNEO NORTE E INTERIOR

ENERO	FEBRERO	MARZO	ABRIL	MAYO	JUNIO	JULIO	AGOSTO	SEPTIEMBRE	OCTUBRE	NOVIEMBRE	DICIEMBRE
SEMILLERO CALEFACTADO		SIEMBRA EN SEMILLERO CLIMA MEDITERRÁNEO									
SEMILLERO CALEFACTADO CLIMAS FRÍOS			SIEMBRA NORTE E INTERIOR						RECOLECCIÓN ESCALONADA CLIMA MEDITERRÁNEO		
SIEMBRAS EN INVERNADERO										SIEMBRAS EN INVERNADERO	
RECOLECCIÓN CULTIVOS EN INVERNADERO											

La Siembra

Siembra: en semillero, si las temperaturas son bajas, sembrar en semillero calefactado.
Germinación: en 5-10 días, **Temp. óptima** 20°C
Trasplante: cuando tiene 3-4 hojas verdaderas
Recolección: ciclo corto 4-5 meses, largo 8-9 meses
Riegos: espaciados y cuantiosos
Recipiente mínimo: 18 litros.
Consejos: Cada 2 días regar con **Propóleo** para evitar hongos. Cuando salgan los brotes, **12 horas de luz** diaria y riegos con fertilizante. Mantener la **circulación del aire**.
Marco de Plantación: 80-100 cm entre líneas x 30-50cm entre plantas. En **Huertos Urbanos**, dejar 20 cm libres de cultivo alrededor de la planta.

Asociaciones

Para **prevenir el pulgón**, plantar **Albahaca**, **Capuchina** y **Geranios** entre las tomates.

El Trasplante

Cuando las plantitas tengan entre **15 y 20 cm de altura** y no existan riesgos de heladas. Trasplantes en **Marzo protegidos** con tunelillo, en **Abril** ya podremos al **aire libre**. Realizaremos caballones en la **parte más cálida**, enterraremos una **parte del tallo** para crear más raíces, así la planta podrá obtener **más nutrientes** del terreno.

Adaptabilidad

Suelos: de media a **alta fertilidad**, ricos en humus, profundos, sueltos y bien drenados.
Clima: exigente en temperatura (**12 - 25°C**), evitaremos problemas de fecundación y cuajado del fruto. **Evitar humedades altas** (+80%)

Cosecha

Variará según la **variedad** del tomate y clima. Normalmente empezará a partir de las **10-12 semanas** desde la siembra. Cosechas escalonadas.

Cuidados

Marcos de Plantación: muy importante para el buen desarrollo de la planta y evitar posibles problemas con **plagas y enfermedades**.
Podas de Formación: en variedades de formación indeterminada (desarrollo vegetativo continuo), **eliminaremos** los primeros **brotes laterales** así como las hojas viejas a **los 15 días del trasplante**. Dejamos un tallo limpio para realizar el **aporcado** (añadir tierra al tallo para que desarrollará más raíces.) Decidiremos el **número de brazos** (tallos).
Entutorado: mantener la tomatera erguida y que los tomates y hojas **no toquen tierra**. Proteger del viento si es necesario.
Destallado: Eliminación de los **"chupones"**.
Deshojado: Eliminación de **hojas senescentes** (viejas) y enfermas. El deshojado **mejora Aireación y coloración**, previniendo la aparición de **hongos y enfermedades**.

Riego

Después de que arraiguen las tomates se distanciarán los riegos pero serán más cuantiosos, **cuidado con el exceso de agua**. Realizaremos los riegos siempre de forma **regular, sin dejar** a las tomates en periodos de **sequía**.

Abonado

Incorporar de forma regular abonos como humus de lombriz, materia orgánica, así como soluciones de Magnesio, Calcio, Cobre, etc. Preparar el terreno con siembras otoñales de **abonos verdes** como la **Veza Sativa** o las **Habas**, que proporcionan **Nitrógeno** de forma natural al terreno.

Plagas y Enfermedades

Araña Roja, Mosca Blanca, Pulgón, Trips, Orugas, Tuta Absoluta, Vasates, Minador, Mildiu, Oídio, Alternaria, Podredumbres, Mancha Negra Bacteria.

Riego

Regular y Abundante en plena producción.

Sol

Suelos aireados y sueltos, bien drenado.

pH 6-7.5

Abono

Rico en Mat. Orgánica

N 10 P 5 K 10 y Nitrógeno

Temperaturas

10°C **35°C**



Guía visual para identificar las principales carencias nutricionales en las plantas del huerto. En COCOPOT encontrarás un tratamiento ecológico eficaz para cada una de ellas.

Guía de Carencias Nutricionales y sus efectos

- AFECTA A TODA LA PLANTA
- AFECTA A ALGUNAS PARTES DE LA PLANTA
- AFECTA A HOJAS NUEVAS
 - LOS NUEVOS BROTES MUEREN
 - LOS NUEVOS BROTES VIVEN CON CLOROSIS
- AFECTA A HOJAS VIEJAS

Calcio Ca

Las nuevas hojas se arrugan y crecen deformes, comenzando a morir por las puntas y los bordes.

Manganeso Mn

Los nervios permanecen verdes, la hoja presenta pequeñas manchas de necrosis.

Zinc Zn

Manchas largas de necrosis envolviendo los nervios. Nacen los tallos cortos y las hojas gruesas.

Hierro Fe

Las hojas jóvenes se tornan amarillas por clorosis. Los nervios permanecen verdes, la hoja no tiene manchas y sigue viva.

Boro B

Las hojas jóvenes se curvan y enrollan, se tornan verde pálido y mueren desde su base.

N Nitrógeno

Las nuevas hojas se tornan color amarillo pálido, manteniendo las venas verdes. Las hojas más antiguas se vuelven pálidas comenzando desde la punta.

P Fósforo

Las hojas viejas se vuelven oscuras, aparecen tonos rojos o púrpura. Las hojas inferiores se van amarilleando, se secan

K Potasio

Provoca un tono verde grisáceo en las hojas. Puede presentar moteado de necrosis entre los nervios, la punta y en los márgenes de las hojas.

Mg Magnesio

Presenta moteado y/o clorosis, especialmente los márgenes amarillentos y clorosis entre los nervios. La necrosis es de color marrón.

S Azufre

Las hojas jóvenes se tornan amarillas por clorosis. Los nervios también se vuelven amarillos. La hoja no presenta manchas.

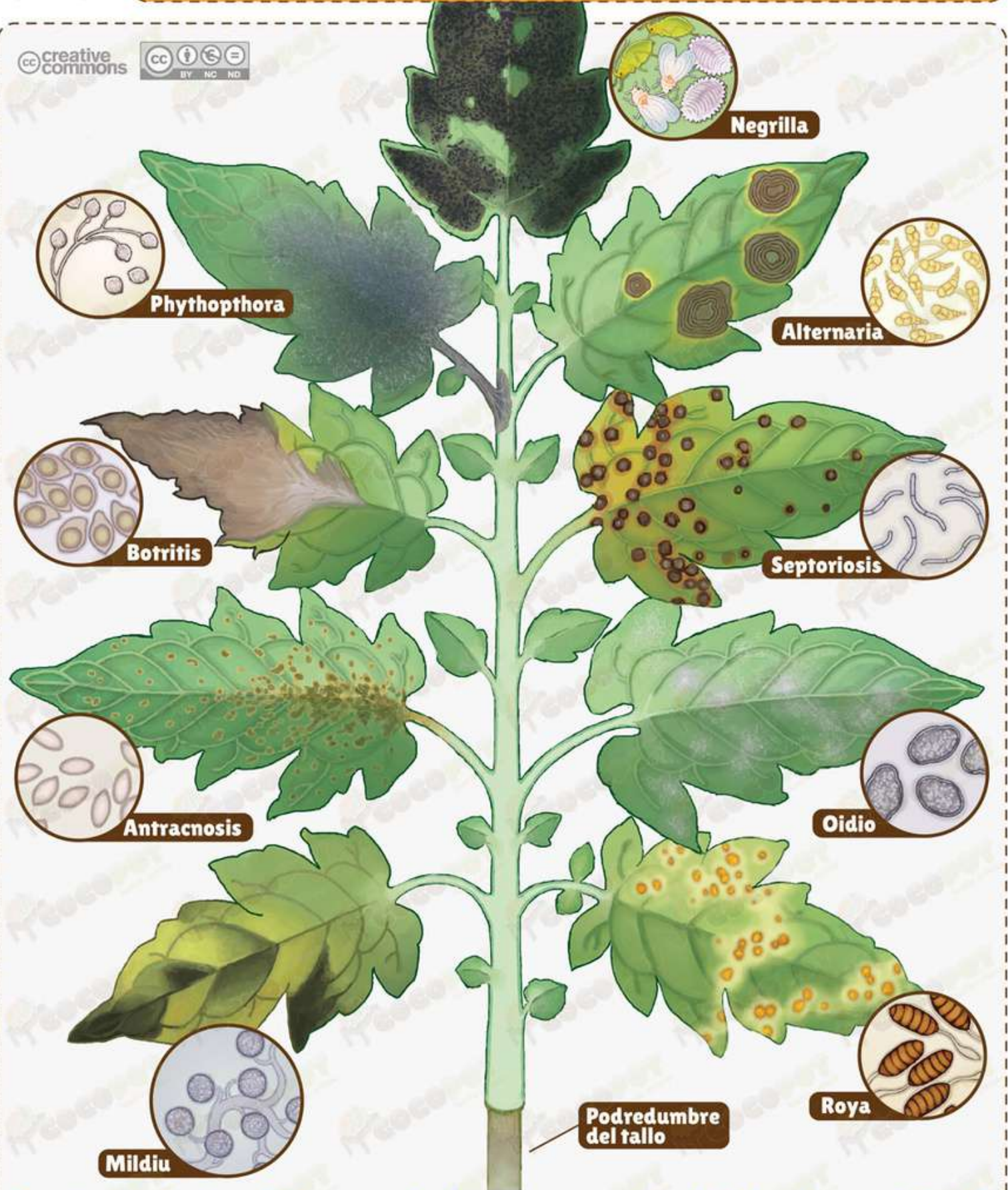
Cu Cobre

Las hojas jóvenes se marchitan sin clorosis. Las puntas de los tallos se tornan débiles.

Guía visual para identificar las principales enfermedades y patologías en el huerto. En COCOPOT encontrarás un tratamiento ecológico eficaz para cada una de ellas.

Guía de enfermedades y sus efectos en plantas

cc creative commons



Negrilla

Phytophthora

Alternaria

Botritis

Septoriosis

Antracnosis

Oidio

Mildiu

Podredumbre del tallo

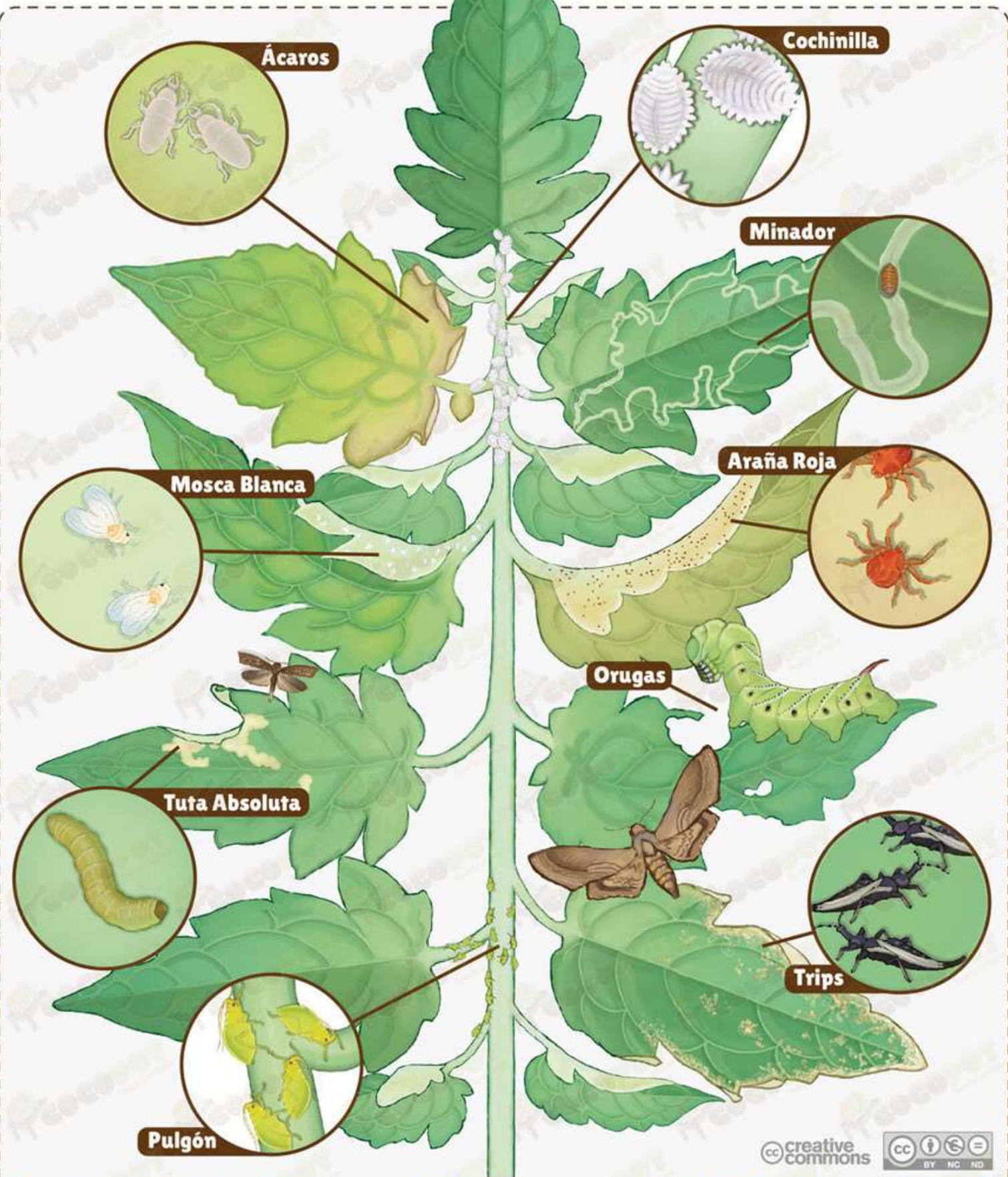
Roya

Encuentra tratamientos ecológicos para cada plaga en www.cocopot.es, la tienda online para tu Huerto!

Guía visual para identificar las principales plagas causadas por insectos en el huerto.
En COCOPOT encontrarás un tratamiento ecológico eficaz para cada plaga.



Guía de insectos y sus efectos en las plantas



Encuentra tratamientos ecológicos para cada plaga en www.cocopot.es, la tienda online para tu Huerto!

FIN

