

PROJECTE EDUCATIU DE CENTRE CPFPA ENRIC VALOR ALAQUÀS



INTRODUCCIÓ

El Projecte Educatiu de Centre recull els valors, els objectius i les prioritats d'actuació compartits per la comunitat educativa de manera singular com a principis que fonamenten, donen sentit i orienten les decisions que generen i vertebraren els diferents projectes, plans i activitats de la nostra escola.

El Projecte Educatiu de Centre constitueix el compromís col·legiat de la comunitat educativa del CPFPA Enric Valor per a oferir una resposta adequada a la diversitat social, econòmica i cultural de les persones participants i del context sociocultural del nostre centre, i ha d'incloure mesures per a promoure valors de democràcia, llibertat, equitat, justícia, participació, responsabilitat, sentit crític, coeducació, interculturalitat, prevenció i resolució pacífica de conflictes.

Aquest compromís col·legiat de la comunitat educativa en el context especial d'emergència sanitària en què ens trobem, ens duu a redissenyar el model organitzatiu general per a afavorir la millora del funcionament del centre de manera que les nostres actuacions se centren especialment en l'acció directa amb les persones adultes participants, especialment amb aquelles més vulnerables sobre les quals s'haja detectat la desconexió o la dificultat en la progressió del seu aprenentatge.

REFERÈNCIES NORMATIVES DEL PROJECTE EDUCATIU DE CENTRE

- Article 121 de la Llei Orgànica 2/2006 en la seua nova redacció donada per la Llei Orgànica 8/2013, així com l'article 71 del Decret 252/209.
- Consecució dels objectius i les intencions educatives que preveuen la Llei 1/1995 i el Decret 220/199.
- Resta de disposicions vigents que estableixen la incorporació de determinades qüestions com a part del contingut del Projecte Educatiu de Centre.
- Resolució de 27 de juliol de 2020 del secretari autonòmic d'Educació i Formació Professional, per la qual es dicten instruccions en matèria d'ordenació acadèmica i d'organització de l'activitat docent als centres de formació de persones adultes sostinguts amb fons públics per al curs acadèmic 2020-2021.

OBJECTIUS GENERALS

- a) Estimular i sensibilitzar la comunitat educativa respecte al sentit i la necessitat de l'alfabetització i de l'educació permanent, incrementant l'interés de les persones adultes pel gaudi dels béns culturals i educatius.
- b) Establir vies i accessos de participació en els diferents nivells, graus i modalitats de l'ensenyament mitjançant el currículum i l'oferta formativa específica, adaptades a les característiques, condicions i necessitats de la població adulta en el context de la ciutat d'Alaquàs.
- c) Promoure el coneixement i l'ús del valencià com a vehicle de comunicació, coneixement i recreació, i també dels trets històrics i culturals que ens caracteritzen.
- d) Estendre efectivament el dret a l'educació de totes les persones adultes del municipi d'Alaquàs tot donant prioritat a les actuacions adreçades als col·lectius més desafavorits que no disposen dels nivells de formació bàsica.
- e) Millorar les possibilitats d'inserció i de participació en la vida social, econòmica, política i cultural. S'incrementarà la capacitat d'intervenció activa en la societat i es contribuirà a la superació de les desigualtats socials.

- f) Promoure i estimular el compromís de les institucions en el desenvolupament d'actuacions relacionades amb l'educació de persones adultes tot incloent la internacionalització del centre, especialment en el context d'Europa.
- g) Consolidar, coordinar i potenciar les diferents actuacions públiques i privades que desenvolupen la formació de persones adultes.

SENYALS D'IDENTITAT DEL CENTRE

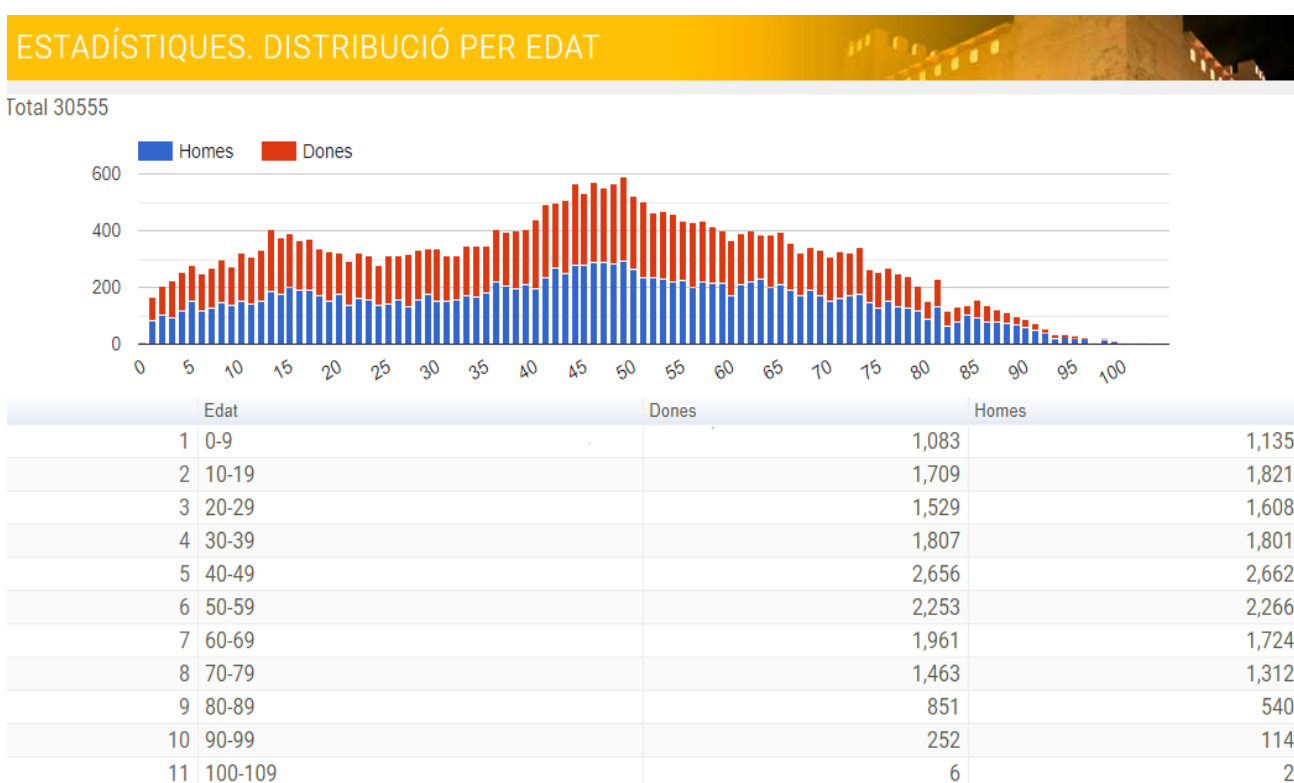
1. Oferir a les persones adultes un marc de relació sociocultural i personal que fomenti la seua autoestima i dignitat.
2. Afavorir el protagonisme de les dones, adoptant una postura crítica en front dels estereotips sexistes, mitjançant la coeducació, el treball participatiu de grups de dones, etc.
3. Afavorir la integració social dels grups més desfavorits: immigrants, minories ètniques, persones amb discapacitats, ètnies minoritàries o marginals, persones amb baixos recursos econòmics.
4. Sostenibilitat. El Centre vol contribuir al canvi de la societat actual cap al desenvolupament sostenible. S'intenta que els principis d'educació ambiental presents en el currículum explícit, no resulten contradictoris amb la pràctica quotidiana dins i fora de l'escola.

CARACTERÍSTIQUES DE L'ENTORN SOCIAL

A) Diagnosi del teixit socioeducatiu, cultural i laboral de l'entorn del centre:

Context demogràfic:

Aspectes generals: El centre s'ubica en l'actualitat al Castell-Palau d'Alaquàs. Municipi de la comarca de l'Horta Oest, amb una població de 30555 habitants, segons el banc de dades municipal (font: web Ajuntament d'Alaquàs):



Com s'hi pot observar al gràfic, el gros de la població de la localitat se situa entre els 35 i els 65 anys.

En consonància amb aquesta pinça d'edat, també és interessant observar l'estadístic de la població estrangera: Font: ARGOS (GVA)

DADES DE L'INDICADOR EXTRANJERS. ALAQUÀS

Data	Valor (persones)
2020	1.767
2019	1.587
2018	1.409
2017	1.419
2016	1.514
2015	1.578
2014	1.689
2013	2.054
2012	2.051
2011	2.069
2010	2.122

Com s'observa a la taula, a partir de l'any 2013 es manté un nombre quasi constant de població estrangera, que ve a ser un total del 5% de la població d'Alaquàs aproximadament.

Context econòmic:

Població desocupada per sexe i sectors econòmics fins a desembre del 2020 : font INE

PARO REGISTRADO SEGÚN SEXO, EDAD Y SECTOR DE ACTIVIDAD ECONÓMICA

VALENCIA		DICIEMBRE 2020										
MUNICIPIOS	TOTAL	SEXO Y EDAD						SECTORES				
		HOMBRES			MUJERES			AGRI-CULTURA	INDUS-TRIA	CONS-TRUCCIÓN	SERVICIOS	SIN EMPLEO ANTERIOR
		<25	25 - 44	>=45	<25	25 - 44	>=45					
ADEMUZ	78	5	12	22	5	21	13	9	7	6	52	4
ADOR	86	11	7	21	1	17	29	2	5	6	68	5
AGULLENT	163	11	21	36	3	33	59	2	54	3	92	12
AIELO DE MALFERIT	216	18	36	36	9	51	66	21	60	14	106	15
AIELO DE RUGAT	4		2	1		1				1	3	
ALAQUÀS	2.884	181	426	535	148	625	969	44	468	199	1.869	304
ALBAICIN	452	23	67	83	10	90	179	11	145	17	241	38

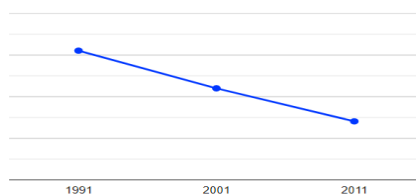
Seguint el banc de dades estadístiques de municipis de la Comunitat Valenciana de la població ocupada per sectors econòmics, es confirma un descens de la trajectòria industrial i de la construcció amb un sector agrícola residual i un creixement del sector serveis al voltant del 80% de la població. S'hi observa clarament l'impacte de la pandèmia en les xifres d'atur al municipi, especialment al sector serveis i també amb un clar impacte sobre la població

femenina.

Context educatiu:

Aspectes generals: Conèixer la realitat socioeducativa de la localitat en l'actualitat, ens permetrà també ajustar l'oferta formativa i fer una previsió de futur més encertada. Encara que no disposem d'unes dades actuals, són molt significatives les últimes publicacions a l'estadística d'ARGOS, per a l'any 2011, amb un percentatge del 14,07% de la població sense estudis i un 18,33% en estudis primaris. A continuació adjuntem l'estadístic de població analfabeta i de la població amb estudis primaris (Font: INE)

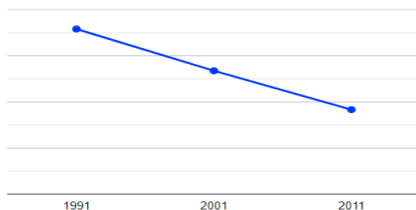
DADES DE L'INDICADOR ANALFABETS I SENSE ESTUDIS. ALAQUÀS



Data	Valor (%)
2011	14,07
2001	22
1991	31,05

Font: INE. Censos de població i vivenda. [enllaç](#)

DADES DE L'INDICADOR ESTUDIS PRIMARIS (GRAU 1). ALAQUÀS



Data	Valor (%)
2011	18,33
2001	26,74
1991	35,79

Font: INE. Censos de població i vivenda. [enllaç](#)

Tot i que la tendència és clarament descendent, convindria actualitzar aquest estadístic i incloure el percentatge de persones que obtenen el Gradual ESO per les vies ordinàries. En aquest sentit només hem trobat l'estadístic de l'informe sobre el sistema educatiu valencià corresponent al curs 18-19 i agrupat per comarques: font CEV.

	CAMP DE TURIA	3.600	3.422	2.869	2.959	79,69%	86,47%
	EL CAMP DE MORVEDRE	1.785	1.671	1.460	1.444	81,79%	86,42%
	EL VALLE DE AYORA	127	147	99	129	77,95%	87,76%
	LA CANAL DE NAVARRÉS	291	254	240	226	82,47%	88,98%
	LA COSTERA	1.534	1.476	1.273	1.352	82,99%	91,60%
	LA HOYA DE BUNOL-CHIVA	1.053	955	819	844	77,78%	88,38%
	LA RIBERA ALTA	4.380	4.428	3.566	3.880	81,42%	87,62%
	LA RIBERA BAIXA	1.536	1.469	1.280	1.297	83,33%	88,29%
València	LA SAFOR	3.582	3.405	2.899	2.975	80,93%	87,37%
	LA VALL D'ALBAIDA	1.857	1.762	1.508	1.597	81,21%	90,64%
	L'HORTA NORD	5.309	5.002	4.494	4.487	84,65%	89,70%
	L'HORTA OEST	8.273	7.574	6.757	6.616	81,68%	87,35%
	L'HORTA SUD	4.059	3.737	3.377	3.380	83,20%	90,45%
	LOS SERRANOS	195	202	150	175	76,92%	86,63%
	REQUENA-UTIEL	750	741	609	632	81,20%	85,29%
	RINCÓN DE ADEMÚZ	50	36	37	31	74,00%	86,11%
	VALENCIA	14.364	14.319	12.177	12.857	84,77%	89,79%

L'estadístic ens mostra que un 81,68 per cent de l'alumnat masculí obtingué el graduat per vies ordinàries, mentre que l'alumnat femení que ho aconseguí fou un total del 87,35%.

B) Detecció de necessitats, demandes i interessos formatius de les persones adultes i de l'entorn socioeducatiu.

De les dades estadístiques aportades en l'apartat anterior se'n desprén que:

- La localitat ha sofert un ascens molt acusat de població aturada degut a la pandèmia, especialment en la pinça de població més nombrosa (35-65 anys), més concretament entre la població femenina i fonamentalment dintre del sector serveis. Per tant, el nostre centre ha d'oferir un servei de formació que s'adapte a aquest sector de població per tal de satisfer les seues necessitats de formació.
- La localitat té al voltant d'un 5% de població estrangera que necessita també una via de formació que els ajude amb la seua inserció social i laboral.
- Tot que les dades es refereixen a tota la comarca, podem dir que entre la població més jove n'hi ha entre un 15-20% de l'alumnat que no obtén el graduat per la via ordinària; aquest alumnat troba en la nostra escola un camí alternatiu per retornar al sistema educatiu ordinari.

C) Objectius i prioritats d'actuació que determinen el disseny general de l'oferta formativa de l'EPA Enric Valor.

- Com a criteri global podem dir que a l'hora d'elaborar l'oferta formativa del centre, s'ha de proporcionar una oferta educativa completa, amb l'aprenentatge tant de coneixements i competències bàsiques de la societat actual, com dels valors propis que practica una ciutadania democràtica, orientada cap al desig de continuar aprenent.
- L'impuls i canvi que les disposicions més recents han introduït als centres d'FPA passen per una revisió de l'organització actual del centre a considerar en l'elaboració i disseny dels programes formatius, com les estratègies que s'han de prendre cada curs per tal d'adequar l'oferta a les necessitats de les persones.
- Destaquem la necessitat de coordinar-se amb els centres educatius de la localitat emissors d'alumnat, principalment centres d'Educació Secundària i centre de Formació Municipal. També amb el SPE de zona i el gabinet psicopedagògic de la localitat.
- Detecció de necessitats, demandes i interessos formatius de les persones adultes i de l'entorn educatiu.
- Criteris per a la coordinació territorial del centre amb la resta de centres públics i altres organismes, entitats i agents socials implicats en la formació de les persones adultes.

D) Mecanismes per a la difusió de l'oferta formativa a l'entorn més immediat a fi de bastir xarxes d'ensenyament i aprenentatge a l'abast de la ciutadania adulta.

- Elaboració de fullets informatius de l'oferta formativa del centre que es distribuïran per les entitats públiques del poble, els centres educatius i mobiliari urbà.
- Elaboració d'infografies específiques dels programes formatius d'accés a cicles formatius, accés a la universitat i GES.
- Actualització permanent del web del centre i promoció de les eines digitals corporatives.
- Informació directa a través del servei de consergeria del Castell d'Alaquàs.
- Informació directa a través del personal del centre.
- Difusió del PEC a les activitats formatives i de disseminació de bones pràctiques a nivell local, regional i internacional on el nostre centre hi participe.

E) Criteris per a la coordinació territorial del centre amb la resta de centres públics d'FPA de la localitat o la comarca i per a la coordinació institucional amb altres organismes, entitats, agents socials implicats en la FPA de la zona territorial d'actuació.

Coordinació amb els serveis del municipi.

El Centre de Formació de Persones Adultes "Enric Valor" manté unes fluides relacions amb l'Ajuntament d'Alaquàs col·laborant en actes municipals relacionats amb la cultura i l'educació. En particular el centre es coordina amb els següents organismes o serveis municipals:

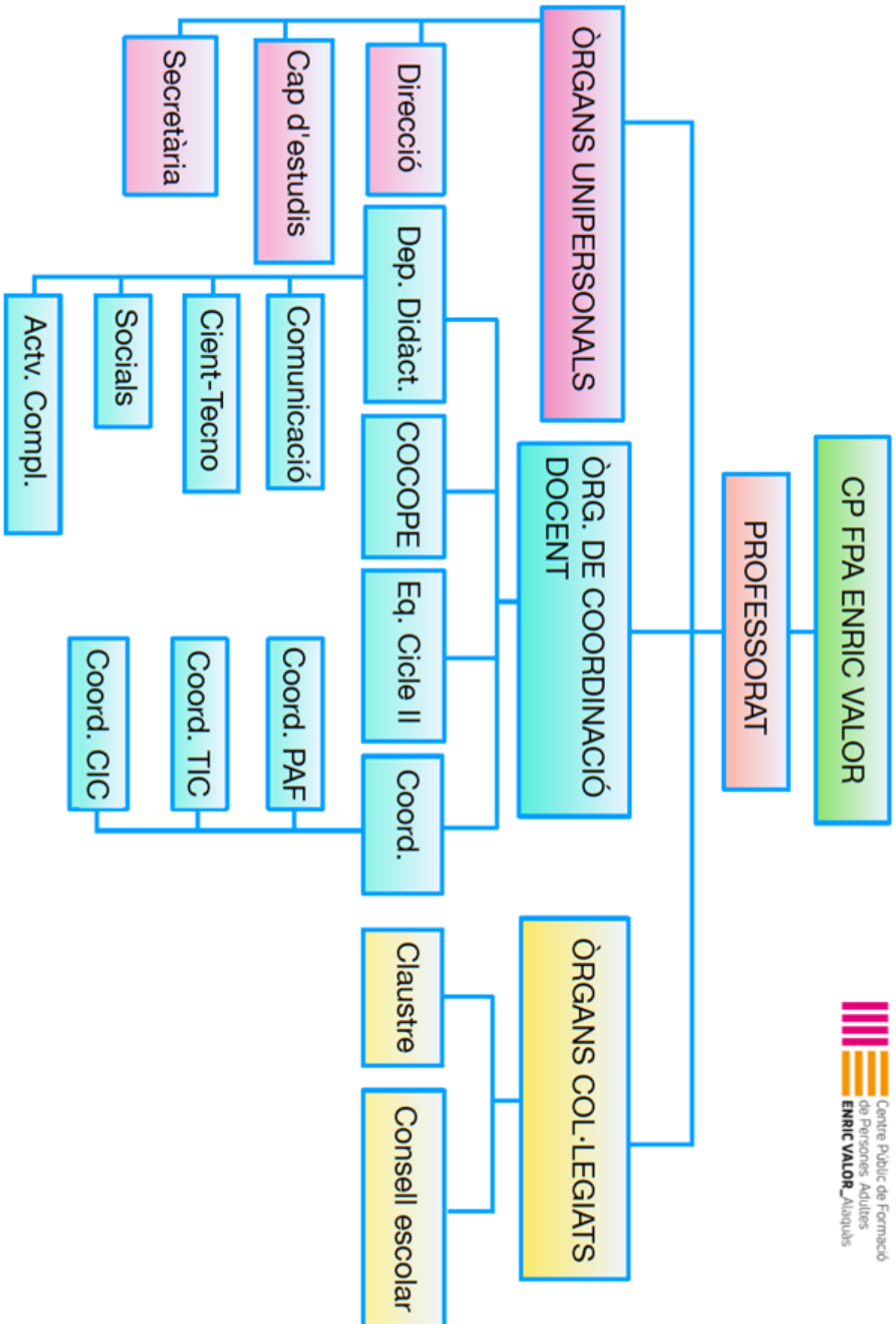
- l'Agència de Desenvolupament Local: organització de cursos de formació per a aturats i gestió de borses de treball. Les persones que arriben a l'ADL sense cap tipus de titulació són enviades al nostre centre per a què es matriculen en l'ensenyament adequat.
- Els Serveis Socials Municipals en la difusió i coordinació del programa formatiu del centre a les persones interessades en ampliar la seua formació i altres que necessiten obtindre una formació que els permeta millorar les seues perspectives de treball.
- Departament de Joventut, participa en el centre en programes de formació conjunta de persones adultes en el coneixement de les llengües oficials de la Comunitat Valenciana i en la promoció de les activitats.
- Oficina Eurodesk amb la participació d'alumnat del programa de Voluntariat europeu d'aquesta regidoria. Formació de les persones adultes en el coneixement de les llengües oficials de la Comunitat Valenciana.
- Departament de Cultura amb la coordinació de l'agenda d'activitats del departament que puguen ser d'interés a les persones participants dels diferents programes formatius del Centre.
- l'Àrea de la Dona amb l'organització d'activitats al voltant de la Setmana de la Dona i col·laboració en orientació al centre amb els temes de relació desigual entre els dos sexes.
- Coordinació amb la recent creada Universitat Popular d'Alaquàs, entitat municipal dedicada a la promoció d'activitats educatives i d'oci per a la població adulta.

F) Decisions sobre la coordinació amb els serveis del municipi i les relacions previstes amb les institucions i entitats públiques i privades, així com els criteris acordats per a l'ús de les instal·lacions del centre per part d'altres entitats que ho sol·liciten per a realitzar activitats educatives, culturals, esportives o altres de caràcter cívic i social.

- La direcció del centre, en col·laboració amb la direcció de l'edifici es reunirà a final de curs per tal de comunicar les necessitats d'espais destinats a altres entitats, en el nostre cas, l'associació d'alumnes del centre.

LÍNEES BàSIQUES DEL PROJECTE EDUCATIU DEL CPFPA ENRIC VALOR

a) Organització i funcionament del centre:



b) Participació dels estaments i agents de la vida educativa.

b.1. Òrgans de representació i associacions.

Òrgans de govern.

b.1.1. Unipersonals:

Membres d'equip directiu:

Director: Vicent Sánchez Calatrava

Cap d'estudis: C.Reyes Talens Martí

Secretària: Elisa Vigo Romeo

b.1.2 Col·legiats:

Claustre de professors:

L'organització del CPFPA Enric Valor d'Alaquàs per al curs 2020/21 es constitueix amb un total de 11 professors/es, dependents de dues administracions.

Per part de la Conselleria d'Educació de la Generalitat Valenciana 10 professors/es amb dedicació completa dels quals 2 tenen destinació definitiva al centre. Composició: 2 mestres i 8 professors d'educació secundària.

Per part de la corporació local una professora funcionària de l'administració municipal amb dedicació parcial al centre.

Consell escolar:

Constituït per:

3 Membres d'equip directiu

1 Representant de professorat

3 Representants d'alumnat

1 Representant municipal

1 Representant de serveis

Són membres del Consell Escolar els establits en ORDRE de 14 de juny de 2000, de la Conselleria de Cultura i Educació, per la qual es regula la implantació dels programes formatius dirigits a la formació de persones adultes al punt sèptim apartat 4. *Òrgans de govern dels centres públics de Formació de Persones Adultes de titularitat de la Generalitat Valenciana.*

En el Consell Escolar s'establirà una comissió per a agilitar la resolució dels problemes de convivència que puguen sortir en el funcionament del Centre amb la participació de tots els col·lectius que hi desenvolupen les seues funcions.

Al Consell Escolar es traslladarà la presa de decisions final sobre aspectes referits a la convivència i a la reglamentació del funcionament del Centre amb la intenció de resoldre els conflictes que es presenten supervisant l'aplicació de la reglamentació i els principis de convivència continguts en la documentació pròpia de l'escola.

L'Associació d'alumnes.

Segons la Llei 1/95 de 20 de gener de Formació de les Persones Adultes, des dels centres es promocionarà l'associacionisme mitjançant les mesures adequades.

L'associació d'alumnes del CPFPA Enric Valor està constituïda per un equip de dones que formen la junta directiva. Les seues activitats principals es destaquen en:

- Suport en l'organització de matrícula.
- Participació en les despeses derivades de materials d'impressió i fotocòpies del centre i subvenció de part de les activitats complementàries.
- Propostes de dinamització en l'oferta formativa del centre amb l'organització de Tallers.
- Organització d'activitats específiques com la cloenda i sopar fi de curs i el viatge fi de curs.

c) Fórmules de cooperació amb les persones participants en el disseny i la progressió del seu aprenentatge acadèmic, socioprofessional, cultural i cívic.

- Independentment de les tasques pròpies de docència i dedicació a activitats complementàries pròpies de l'organització del centre, durant tot el curs, s'organitza un **horari permanent d'atenció i informació a les persones**.
- Organització de **Jornades d'orientació educativa i professional** amb la finalitat d'orientar l'alumnat cap itineraris formatius i activitats professionals relacionades amb el món del treball.
- Organització **d'activitats d'acollida** per a l'alumnat que es matricule per primera vegada al centre. Inauguració i benvinguda a tot l'alumnat, es presentarà el professorat i equip directiu. Jornades informatives i d'acollida als diferents programes formatius.
- Planificació anual i trimestral **d'activitats complementàries i extraescolars** organitzades pels diferents departaments didàctics i coordinades pel departament d'activitats complementàries que fomenten la participació de l'alumnat i de la comunitat educativa cap a l'adquisició de les competències bàsiques, particularment de la competència sociocultural i cívica

d) Coordinació amb els serveis del municipi, les relacions amb institucions públiques i privades per a la millor consecució de les finalitats establides, així com el possible ús de les instal·lacions del centre per part d'altres entitats per a realitzar activitats educatives, culturals, esportives o altres de caràcter social.

Altres coordinacions i relacions institucionals previstes

- Centre de Formació Municipal d'Alaquàs "Francesc Ferrer Martí", amb la coordinació de l'alumnat que participa en la modalitat a distància de la formació bàsica del centre. Persones que per estar treballant baix un contracte de formació han de cursar al mateix temps els ensenyaments que condueixen a l'obtenció del títol de Graduat en Secundària.
- Mancomunitat de l'Horta Sud en la participació de jornades formatives oferides a l'alumnat i col·laboració en el servei d'orientació professional del centre.
- Oficina LABORA de la localitat per a la coordinació de les persones interessades en el programa de Preparació per a la prova de competències Clau de nivell 2.
- Servei espanyol per a la internacionalització de l'educació (SEPIE) amb la potencial participació del centre en programes europeus Erasmus + en cas de reprendre la iniciativa.
- La Regidoria de Noves Tecnologies que col·labora amb el centre.
- Centres d'educació secundària de la localitat; "IES Dr. Faustí Barberà i IES Clara Campoamor", en reunions d'orientació educativa i professional de l'alumnat.
- Servei Psicopedagògic escolar de sector. Orientació educativa, psicopedagògica i professional.

- Servei Tècnic de Formació de Persones Adultes. Conselleria d'Educació, Investigació, Cultura i Esport.

Criteris per a la utilització de les instal·lacions del centre per part d'altres entitats que ho sol·liciten.

En l'actualitat el centre comparteix una aula amb l'escola oficial d'idiomes de Torrent. S'han tingut en compte criteris organitzatius en gestió d'espai i temps de tal manera que no supose un impediment per al desenvolupament normal en l'activitat del centre.

En aquest cas complementa l'oferta formativa dirigida a les persones de la localitat, amb la impartició de programes d'idiomes que no s'ofereixen des del centre i suposen una oportunitat afegida.

D'altra banda durant aquest curs s'han constituït programes educatius d'oferta municipal que comparteixen recursos amb el CP FPA Enric Valor i en funció de les instruccions que se'ns facen arribar per part de les administracions competents s'establiran els criteris organitzatius.

LINEES BÀSIQUES QUE HAN D'ORIENTAR LA RESTA DELS PROJECTES DEL CENTRE

A) Millora de la convivència i l'atenció a la diversitat distribuïdes per àmbits d'intervenció

Les línies bàsiques s'han de plantejar van, per una via, en funció dels recursos i la resposta que el centre és capaç de donar com a servei públic i per altra via, la dels processos, que es van assolint al llarg dels anys i d'experiències anteriors.

Per tant, no es tracta tant de quantificar un instant, sinó de crear una **cultura de centre** que ha de prevaldre en la presa de decisions.

a.1 PLA D'IGUALTAT I CONVIVÈNCIA (PIC):

Definició:

El Pla d'igualtat i convivència arreplega el conjunt d'accions, procediments i actuacions que permeten la consecució dels valors democràtics i inclusivament establerts en el Projecte educatiu de centre.

Objectiu:

El Pla d'igualtat i convivència té com a objectiu primordial la promoció de la igualtat, la coeducació, el respecte a la diversitat sexual, de gènere i familiar, la convivència, la prevenció dels conflictes i la gestió o resolució pacífica d'aquests, parant especial atenció a la violència de gènere, la igualtat en la diversitat i la no-discriminació, tot atenent i respectant les circumstàncies, condicions i característiques personals de les persones adultes.

a.2 PLA D'ATENCIÓ A LA DIVERSITAT I INCLUSIÓ SOCIOEDUCATIVA (PADIE):

Definició:

El pla d'atenció a la diversitat i inclusió socioeducativa és un document que arreplega les mesures d'atenció a la diversitat i que està dirigit tant a alumnat amb necessitat de recolzament educatiu com a alumnat en situació de desavantatge socioeducatiu. Les mesures estan

destinades a proporcionar una atenció complementària o diferent i implica adaptar els ensenyaments tot aplicant mesures generals o específiques.

Objectiu:

Proporcionar unes pautes d'actuació comunes i consensuades a tot el centre, destinades a atendre la diversitat de capacitats i interessos de les persones adultes i establir uns protocols d'actuació davant les necessitats específiques i generals, tenint en compte les característiques d'aprenentatge de les persones adultes, de les etapes i dels recursos existents al centre, perquè les persones adultes aconseguisquen al final de cada etapa formativa les capacitats i competències expressades en els objectius generals de cadascuna d'elles.

a.3 PLA D'ACOLLIDA A LES PERSONES NOUvingudes O EN RISC D'EXCLUSIÓ.

Definició:

El Pla d'acollida s'ha d'entendre com aquelles activitats tendents a aconseguir que el CPFPA Enric Valor aparega davant dels nous i noves alumnes com un lloc càlid i segur en el què es faciliten les millors de les condicions possibles per al complex procés d'adaptació mútua: els que arriben i els que reben.

El Pla d'acollida va dirigit a alumnes que s'incorporen per primera vegada al sistema escolar, a alumnes procedents d'altres centres, a alumnat immigrant, al personal docent i a altres professionals i personal no docent del Centre.

Objectiu:

Facilitar l'escolarització, acollida i integració social i educativa de les persones adultes, assumir com centre educatiu els canvis que comporta l'atenció del nou alumne/a, especialment procedent d'altres cultures, valorar i aprofitar els aspectes d'enriquiment cultural procedent de l'alumnat, informar sobre el Sistema Educatiu i funcionament del centre i facilitar l'acollida del nou professorat que s'incorpora al centre.

B) L'atenció tutorial i l'orientació acadèmica: Pla d'acció Tutorial.

Definició:

Conjunt d'accions realistes basades en la detecció de necessitats i integrades en el currículum, és a dir, que es puguen articular amb el conjunt de la proposta educativa per a les persones adultes.

Objectiu:

L'objectiu fonamental de l'acció tutorial coincideix amb les finalitats educatives: contribuir al desenvolupament de totes les capacitats de l'alumnat, no sols cognitives sinó també, afectives, de relació interpersonal i d'inserció laboral i actuació social. Estes tres últimes molt relacionades amb l'acció tutorial. Així doncs, es tracta d'oferir un ensenyament comprensiu, bàsicament comú per a tot l'alumnat, amb una atenció individualitzada i adequada a la diversitat. La inclusió com a gran eix d'intervenció. Des d'aquesta idea, el paper de la tutoria seria el d'acompanyar i orientar a cada persona adulta en el seu procés educatiu. El paper del professorat en general, no sols de qui exerceix la tutoria, serà molt més que oferir una bona instrucció: s'ha de convertir en orientador i educador per a afavorir el procés de desenvolupament personal i social, la maduració, l'orientació i l'aprenentatge de les persones adultes.

C) La promoció i bon ús de les tecnologies de la informació i la comunicació: Pla Digital de Centre

Definició:

El Pla arreplega **objectius distribuïts per àmbits** encaminats a executar accions per a assolir, optimitzar i millorar l'ús de les noves tecnologies al nostre centre educatiu. Durant el passat

curs el nostre fou nomenat CENTRE DIGITAL COL-LABORATIU, el qual suposa fer de l'entorn digital un factor clau de cohesió de la tasca pedagògica i d'organització docent a través de la IDENTITAT DIGITAL (del centre, del professorat i de l'alumnat). Tot el professorat s'hi troba involucrat en diferents accions formatives per a la implementació progressiva de les eines corporatives de recent inclusió per part de la Conselleria d'Educació a través de la xarxa CEFIRE.

Objectius:

Per al **professorat**, coneixement i domini de les eines digitals corporatives; per a l'**alumnat**, aprenentatge de les TIC com a ferramenta per 'anar pel món', comunicació amb la resta de la comunitat educativa o del seu camp d'interès, aprenentatge de continguts del currículum, ús responsable de les TIC i superació de la barrera de l'esclletxa digital; a nivell de **gestió de centre**, facilitar la feina en: gestionar alumnat, professorat i comunicació amb les persones adultes, gestionar espais, gestionar la biblioteca, la comunicació amb l'exterior (web, xarxes socials) i la plataforma aprenentatge virtual.

LA CONCRECIÓ DEL CURRÍCULUM

La concreció curricular és el document que, a partir de les prescripcions fixades per l'Administració educativa, estableix què, quan i com s'ha 'avaluar, tot incloent-hi els elements transversals establerts per la normativa vigent.

Enguany recuperem la situació de normalitat d'abans de la pandèmia, és a dir, recuperem la ràtio habitual, optimitzant així tant els espais com els recursos humans.

Pel que fa als distints nivells de concreció curricular en el CPFPA Enric Valor, s'estableix un primer nivell en la concreció i disseny de l'oferta formativa, del seu desenvolupament en les programacions didàctiques de departament i finalment en la programació d'aula. A continuació es descriu cadascun d'ells:

L'oferta formativa del CPFPA Enric Valor

OFERTA CURSOS 23/24*	
*ELS HORARIS PODEN ESTAR SOTMESOS A CANVIS	
FORMACIÓ BÀSICA: GRADUAT EN ESO PER A ADULTS	
GES 1 MATÍ	(L-V 09.30 - 13.30 aprox)
GES 1 VESPRADA	(L-J 16.00-20.00)
GES 2 MATÍ	(L-V 09.30-13.30 aprox)
GES 2 VESPRADA	(L-J 16.00-20.00)
CASTELLÀ ESTRANGERS	
C.E A2 MATÍ	(L-X 9.30-10.50) INICIAL
C.E A1 MATÍ	(M-J 11.40-13.00) PRINCIPANTS
C.E A2 VESPRADA	(M-J 19.10-20.30) INICIAL
C.E B1 VESPRADA	(M-J 16.00-17.20) INTERMEDI
VALENCIÀ IQCV	
VAL A1 MATÍ	(L-X 11.40-13.00) CERTIFICACIÓ OFICIAL
VAL A2 VESPRADA	(M-J 18.10-19.30)
VAL B1 MATÍ	(M 9.30-10.25 / V 9.30-11.20)
VAL B2 VESPRADA	(M-J 19.30-20.50)
VAL C1 MATÍ	(M-J 11.40-13.00)
VAL C1 VESPRADA	(L-X 18.10-19.30)
VAL C2 VESPRADA	(L-X 19.30-20.50)
LABORA: COMPETÈNCIES CLAU DE NIVELL 2	
COMPETÈNCIES CLAU NIVELL 2	(L-J-V 9.30-12.30 aprox.)
LLENGUA DE SIGNES ESPANYOLA	
LSE	(L-X 18.10-19.05)
ANGLÈS	
ANGLÈS A1 VESPRADA	(M-J 16.00-16.55) + CONVERSA
ANGLÈS A2 MATÍ	(L-X 10.25-11.20) + CONVERSA. CERTIFICACIÓ OFICIAL
ANGLÈS B1 VESPRADA	(L-X 16.55-17.50) + CONVERSA
COMPETÈNCIES DIGITALS (INFORMÀTICA)	
COMPETÈNCIES DIGITALS A1	(L-X 16.55-17.50) VESPRADES
COMPETÈNCIES DIGITALS A2	(L-X 19.05-20.00) VESPRADES
ACCÉS CICLES FORMATIUS GRAU SUPERIOR	
CFGS	(L, M, X, J -16-20.55) aprox.
ACCÉS A LA UNIVERSITAT PER A MAJORS 25/45 ANYS	
AU> 25	(L, M, X, J -16-20.55) aprox.
ED MEDIAMBIENTAL	
ED. MEDIAMBIENTAL (L'HORT com a recurs pedagògic)	
TALLERS	
T. HISTÒRIA UNIVERSAL	(L 10.25-12.15) MATINS
T. HISTÒRIA UNIVERSAL	(M-J 16.55-18.45) VESPRADES
T. HISTÒRIA DE L'ART I MIT.	(X-10.25-12.15) MATINS
T. HISTÒRIA DE L'ART I MIT.	(M 19.05-20.55) VESPRADES
LES PLACES SÓN LIMITADES	

Les programacions didàctiques de Departament

Les programacions didàctiques tenen la finalitat de facilitar la tasca docent, assegurar la coherència entre les intencions educatives del professorat i la posada en pràctica a l'aula, servir com a instrument de planificació desenvolupament i avaluació del procés d'ensenyança-aprenentatge, oferir el marc de referència més pròxim per a organitzar les mesures d'atenció a la diversitat i inclusió socioeducativa de les persones adultes participants i proporcionar elements d'anàlisi per a l'avaluació del PEC, de les concrecions curriculars i de la mateixa pràctica docent.

La programació didàctica a d'abastir tant el mòduls de la formació bàsica de les persones adultes com per les matèries assignades a la resta de programes formatius.

L'organització i seqüenciació curricular s'ha dissenyat en base als informes individuals de valoració de l'aprenentatge emesos a final de curs de l'any passat i dels resultats de la valoració inicial de l'aprenentatge (VIA) que s'ha realitzat a l'inici del curs.

Així mateix, les programacions didàctiques incorporen mesures per a difondre les bones pràctiques en l'ús de les noves tecnologies de la informació i les comunicacions, així com mesures dirigides a la sensibilització, prevenció i erradicació de qualsevol tipus de violència i discriminació per raó d'intolerància, especialment referida a condicions de diversitat funcional, gènere, orientació i identitat sexual, ètnia o creences religioses.

És essencial que les programacions didàctiques incentiven la motivació i la implicació de les persones adultes participants en el seu procés d'aprenentatge i per consegüent incorporen recursos que possibiliten una atenció educativa individualitzada que done resposta a la diversitat de necessitats formatives i a més a més inclou accions encaminades a l'alfabetització mediàtica i informacional de les persones adultes que participen en els diversos programes formatius.

Finalment, cal assenyalar que la programació didàctica inclou una sèrie d'indicadors per a la posterior avaluació del procés d'ensenyança-aprenentatge, la realització de la memòria de final de curs i el redisseny de la propera programació per al curs següent.

Estructura de la programació didàctica del programa formatiu a) formació bàsica de les persones adultes:

- a) Introducció: justificació de la programació i contextualització.
- b) Objectius: objectius generals del programa a), dels cicles i nivells i els objectius específics dels àmbits d'experiència i mòduls formatius.
- c) Estructura i classificació dels continguts.
- d) Unitats didàctiques: objectius, continguts, recursos didàctics i activitats d'avaluació, ampliació i reforç. Distribució temporal.
- e) Orientacions didàctiques: metodologia general i específica de cada cicle, nivell i mòdul. Tractament integrat de les llengües i tractament integrat de llengua i contingut. Activitats i estratègies d'ensenyament i aprenentatge.
- f) Avaluació: tipus d'avaluació, criteris, instruments i avaluació de la pràctica docent del departament a través dels indicadors d'èxit.
- g) Elements transversals del currículum en el marc dels diferents plans i programes desenvolupats al centre.
- h) Activitats didàctiques complementàries.

Estructura de les programacions didàctiques dels programes formatius b),c),d),e),g) i j) de la formació de persones adultes:

- a) Adequació dels objectius generals, continguts i sistema d'avaluació de cada programa formatiu.
- b) Aspectes particulars que regulen l'estructura i el currículum de referència dels cursos dels diferents programes formatius, sobretot els de preparació de proves externes adscrits al programes b),c),d),e) i g)
- c) Mesures organitzatives del centre davant de situacions extraordinàries que impliquen la suspensió temporal de l'activitat formativa presencial.

Les programacions d'aula

La programació d'aula és un document consensuat per l'equip docent que vol ser una introducció i guia d'aprenentatge per al nostre alumnat. Aquest document es lliura a

l'alumne quan s'incorpora a les classes per a conèixer en tot moment allò que va a aprendre, com se li va avaluar i els recursos que té al seu abast per progressar amb en seu aprenentatge. L'Estructura d'aquest document és el següent:

PROGRAMACIÓ CURS 2020/21 NIVELL MÒDUL		CPFPA ENRIC VALOR D'ALAUÀS									
1.- INTRODUCCIÓ: 2.- OBJECTIUS: 3.- TEMPORALITZACIÓ		<table border="1"> <thead> <tr> <th></th> <th>Continguts</th> </tr> </thead> <tbody> <tr> <td rowspan="5"> SEGONA AVALUACIÓ: FINS EL 29 DE JUNY DEL 2021 </td> <td></td> </tr> <tr> <td></td> </tr> <tr> <td></td> </tr> <tr> <td></td> </tr> <tr> <td></td> </tr> </tbody> </table>			Continguts	SEGONA AVALUACIÓ: FINS EL 29 DE JUNY DEL 2021					
	Continguts										
SEGONA AVALUACIÓ: FINS EL 29 DE JUNY DEL 2021											
<table border="1"> <thead> <tr> <th></th> <th>Continguts</th> </tr> </thead> <tbody> <tr> <td rowspan="5"> PRIMERA AVALUACIÓ: FINS EL 31 DE GENER DEL 2021 </td> <td></td> </tr> <tr> <td></td> </tr> <tr> <td></td> </tr> <tr> <td></td> </tr> <tr> <td></td> </tr> </tbody> </table>		Continguts	PRIMERA AVALUACIÓ: FINS EL 31 DE GENER DEL 2021						4.- MATERIAL DIDÀCTIC I ACTIVITATS: 5.- CRITERIS D'AVAUACIÓ I CALIFICACIÓ:		
	Continguts										
PRIMERA AVALUACIÓ: FINS EL 31 DE GENER DEL 2021											

ALTRES PLANS:

PROJECTE LINGÜÍSTIC DE CENTRE

Definició:

El projecte lingüístic de centre és l'instrument mitjançant el qual la nostra escola articula i concreta l'aplicació del Programa d'educació plurilingüe i intercultural d'acord amb les característiques del nostre centre educatiu i de les persones adultes.

Objectius:

L'assoliment per part del nostre alumnat d'una competència plurilingüe en valencià i castellà i en la primera llengua estrangera (anglès).Igualtat d'oportunitats i integració de les persones adultes en la societat valenciana i normalització del valencià en el sistema educatiu. Garantir la consecució dels objectius propis basats en l'anàlisi del context i posterior proposta pedagògica i aconseguir que el projecte lingüístic de centre esdevinga un instrument per a la transparència, l'eficàcia i el treball conjunt del nostre centre, de les persones adultes participants i de l'administració educativa.

PLA DE FOMENT DE LA LECTURA

Definició:

El Pla de foment de la lectura és el document que arreplega totes les intervencions de la nostra escola destinades al foment de la lectura i la comprensió lectora, la qual cosa implica un suport explícit a l'adquisició de les competències bàsiques, especialment la

comunicació lingüística, el tractament de la informació i de la competència digital, la competència cultural i artística i la competència per a aprendre a aprendre.

Objectiu:

Desenvolupar en les persones adultes les competències lectores necessàries per a la progressió en el seu aprenentatge, tant formal com no formal pel gaudi i creixement personal.

PLA DE FORMACIÓ PERMANENT DEL PROFESSORAT DEL CENTRE PER AL DESENVOLUPAMENT DEL PROJECTE DE CENTRE.

Definició:

El Pla anual de formació permanent del professorat (PAF) és l'instrument que estableix els objectius, defineix les línees estratègiques i la planificació de la formació permanent el professorat amb caràcter anual per al nostre centre.

Objectiu:

Organitzar les activitats formatives conjuntament amb el CEFIRE de referència que s'han de dur a terme durant el curs acadèmic, segons la detecció de necessitats.

PLA DE DESENVOLUPAMENT EUROPEU

Definició:

El pla de desenvolupament europeu és un pla adreçat a la internacionalització del centre, dins del marc de referència del programa Erasmus+ del Servei Espanyol per a la Internacionalització de l'Educació.

Objectius:

Donar a conèixer el nostre centre a les escoles d'Europa, mitjançant activitats de formació individual del professorat, intercanvi de bones pràctiques o intercanvis d'alumnat per tal d'augmentar la qualitat educativa i la ciutadania europea.

Degut la poca consolidació de la plantilla docent actual, el nostre centre s'ha vist obligat a interrompre la seua activitat dins del context de l'escola d'Europa, però la nostra intenció és reprendre aquesta activitat quan el context siga més favorable.

PAUTES DE PREVENCIÓ, HIGIENE I PROMOCIÓ DE LA SALUT

RECOMANACIONS DE PROMOCIÓ DE LA SALUT EN L'ENTORN EDUCATIU

- La **promoció** i l'educació per a la salut a l'escola tenen com a finalitat incentivar tota la **comunitat educativa** per a aconseguir **el grau més alt possible de salut física, emocional, social i mediambiental**, tant en l'àmbit personal com en el comunitari.
- Els centres educatius tenen un important paper en l'objectiu d'abordar i mitigar les repercussions negatives de la crisi de la COVID- 19 en el **benestar emocional i la**

salut física de l'alumnat, així com les **desigualtats** generades per la crisi sanitària i socioeconòmica derivada.

- Les **mesures organitzatives** requereixen una **planificació** com més **estable** millor, **però** que permeti una certa **flexibilitat davant de possibles canvis** en la situació epidemiològica. Per això, es considera imprescindible mantindre els mecanismes de coordinació entre els centres educatius i els centres de salut pública.
- Més enllà de les circumstàncies de la pandèmia, serà important consolidar les accions de promoció de la salut per a continuar treballant en el model d'**Escoles Promotores de Salut**, per a avançar en **diverses qüestions, incloent-hi**:
 - El benestar emocional.
 - L'alimentació saludable.
 - L'activitat física.
 - La salut bucodental.
 - La prevenció de substàncies tòxiques (tabac, alcohol i altres).
 - La prevenció d'altres conductes addictives (jocs, TIC, etc.).
 - La promoció de la salut sexual i reproductiva.
 - La seguretat i la prevenció d'accidents.

CRONOGRAMA DEL PROJECTE EDUCATIU DE CENTRE

PLA	APROVACIÓ/ AVALUACIÓ	ACTUALITZACIÓ	RESPONSABLES	NORMATIVA
PEC	Final de curs	Inici de curs	Equip Directiu Consell Escolar	
CONCRECIÓ CURRÍCULUM	Claustre		COCOPE	Decret 220/1999 Decret 51/2018 Ordre EFP/365/2020 Resolució 4 maig 2020
PROGRAMACIONS	Final de curs	Fins 31 Octubre 020	Caps de Departament Cap d'estudis	Articles 20.4 i 30.1 del Reial Decret 1105/2014
PIC	Consell Escolar Trimestral/final	Trimestral, Informe final per a la memòria	Equip Directiu	Ordre 62/2014 Decret 39/2018 Instrucció 15 desembre 2016
PADIE			Departament d'Orientació	
PLA D'ACOLLIDA	Finals d'octubre 2020 (Pre avaluació) i fins el 31 de gener	Inici de curs		Resolució 5 juny 2018 Decret 104/2018
PAT	Consell Escolar	Inici de curs	Departament d'orientació COCOPE + TUTORS	
PLC	Consell Escolar (fins 31 abril)	COCOPE eleva proposta a l'Equip Directiu	Llei 4/2018	
PAF	Inici de curs	Coordinador PAF	Coordinador PAF	Ordre 65/2012
PLA FOMENT LECTURA	Consell Escolar Avaluació final de curs (memòria)	COCOPE + Claustre	COCOPE + Claustre	Ordre 44/2011
PDE (ERASMUS)	Comissió Erasmus+	Coordinador Erasmus+	Comissió Erasmus+	Convocatòria de referència