

ALUMNO: _____

ÁMBITO DE SOCIALES

ESPA

III



<http://www.atapuerca.tv/>

Aquí tienes información sobre la cueva de Maltravieso:

https://es.wikipedia.org/wiki/Cueva_de_Maltravieso

<http://museodecaceres.juntaex.es/web/view/portal/index/standardPage.php?id=12>

19. Indica si las siguientes afirmaciones son verdaderas o falsas

1. África es la cuna de la humanidad.
2. Nuestros primeros antepasados son los Australopitecos.
3. Desde África fueron ocupando los distintos continentes los primeros seres humanos.
4. La Teoría de la Evolución es de Charles Baldwin.
5. El Homo Habilis aprendió a hacer fuego.
6. Nosotros pertenecemos a la especie Homo Neandertal.
7. Nosotros pertenecemos a la especie Homo sapiens sapiens, que apareció hace 40.000 años.

4.4. Arte durante el Paleolítico

Observa en esta imagen dónde se encuentran los principales yacimientos con arte paleolítico en Europa. Fíjate en el gran número de manifestaciones existentes en la Península Ibérica y Francia, sobre todo en la zona franco-cantábrica.



Además de las características que hemos señalado, el Homo sapiens introdujo también una novedad hasta entonces desconocida: las representaciones artísticas de dos tipos:

Arte rupestre (parietal)	Arte mobiliario (mueble)
Realizado en las paredes de las cuevas o de rocas: <ul style="list-style-type: none"> • Pinturas. • Relieves. • Grabados. 	Diversos objetos pequeños de hueso, arcilla, piedra... decorados: <ul style="list-style-type: none"> • Esculturas. • Grabados. • Relieves.

¿Cuáles eran las representaciones más características?

◆ Arte parietal

El arte parietal lo componen pinturas, relieves o grabados cuyo tema principal son los animales o los signos llamados ideomorfos, pero también la figura humana. Casi todas las imágenes están en las zonas más profundas de las cuevas.

¿Qué significado podían tener? No se sabe con exactitud, aunque se piensa que se utilizaban como una especie de ritual mágico para favorecer la caza. Recuerda que están en sitios oscuros y de difícil acceso, por lo que no estaban pensadas para ser contempladas.

¿De qué se valían estos primeros hombres para realizar las pinturas? De pigmentos minerales y sangre de animales con los que conseguían tonos ocre, marrones, rojizos y amarillentos. Además, utilizaban el carbón vegetal para las líneas negras. Como pincel, usaron los dedos. La sensación de volumen que te producen estas pinturas es debida a que estaban hechas sobre el relieve natural de la roca.

Las pinturas paleolíticas solo se han encontrado en Europa, fundamentalmente en el sur de Francia y en el norte de España.



Bisontes en el techo de la cueva de Altamira, Santillana del Mar (Cantabria)



Tectiformes (Altamira)



Hechicero (Francia)

◆ Arte mueble

Son objetos de pequeño tamaño de piedra, hueso o concha, como colgantes, puntas de arpón o de lanza, los llamados bastones perforados, etc. Estos utensilios suelen tener relieves y grabados figurativos o abstractos.

Hay también objetos supuestamente ceremoniales, mucho más que simples adornos. Por ejemplo, las pequeñas estatuillas femeninas llamadas “Venus paleolíticas”, con los órganos relacionados con la reproducción muy aumentados, por lo que se las asocia a la fertilidad y la maternidad; plaquetas grabadas, o estatuillas de animales, cuya función es, sin duda religiosa.



Colgantes (Altamira)



Hueso con caballos, El Pendo (Cantabria)



Venus de Lespugue, tallada en marfil (Francia)



Ciervo grabado, bastón perforado, cueva del Castillo (Cantabria)



Bisonte tallado en hueso (Francia)



Venus de Willendorf tallada en piedra (Austria)

Para saber más:

Es una entrada de Wikipedia, con detalladas explicaciones y buenas imágenes de arte paleolítico. Buena sobre todo para los que quieran profundizar en el tema.

http://es.wikipedia.org/wiki/Arte_Paleol%C3%ADtico

Visita virtual a la Cueva de Lascaux, que te permitirá contemplar las pinturas características del paleolítico.

<http://www.culture.gouv.fr/culture/arcnat/lascaux/es/>

◆ ¿Cuáles son las principales manifestaciones del arte Paleolítico en España?

El descubrimiento de los restos de Atapuerca (Burgos) parece demostrar que en esta época existían ya determinadas manifestaciones del arte que estaban, además, muy relacionadas con ideas espirituales y religiosas.

Ejemplos de las extraordinarias muestras de este arte, que puedes encontrar en nuestro país son los siguientes: en Cantabria las cuevas de Altamira en Santillana del Mar, El Castillo, en Asturias la cueva de Tito Bustillo, en Guipúzcoa, gruta de Ekain...

En **Extremadura**, las más importantes muestras del arte rupestre en nuestra tierra las encontrarás en Cáceres, en la denominada Cueva de Maltravieso. En ella, puedes contemplar ejemplos de grabados; pero destacan las pinturas de manos, realizadas en color ocre rojo (obtenidos, casi con seguridad, de arcillas de la propia cueva), además de algunos pigmentos blancos. Lo curioso es que las improntas de las manos están hechas en negativo y a algunas les falta el dedo meñique. ¿Qué quiere decir esto? Que se elaboraron apoyando la mano sobre la superficie y aplicando sobre ellas la pintura mediante la técnica de soplado.



Para saber más

Amplia información y pinturas de la Cueva de Maltravieso.

http://www.alexur.net/Senderos/numero6/cueva_maltravieso/cueva_maltravieso.html

20. ¿Cuál es el principal tema representado en las pinturas paleolíticas?

- a) Animales.
- b) Plantas.
- c) Seres humanos.
- d) Paisajes.

21. ¿Cuál de las siguientes zonas es representativa de las pinturas prehistóricas?

- a) El norte de la península Ibérica.
- b) El este de la península Ibérica.
- c) Las costas mediterráneas.
- d) El norte de Francia.

22. ¿Cuál de las siguientes figuras era propia de las esculturas paleolíticas?

- a) Figuras femeninas muy delgadas.
- b) Figuras femeninas con muchas curvas.
- c) Figuras masculinas fornidas.

23. ¿Cuál es la cueva más importante en Extremadura con muestras de arte rupestre?

- a) Altamira.
- b) Lascaux.
- c) Maltravieso.

Te recomendamos que veas los siguientes documentales dramatizados que explican la evolución y la vida de los hombres prehistóricos desde sus orígenes hasta el Homo sapiens.

La odisea de la especie (Dir. Jacques Malaterre, Francia, 2004).

Ape Man. Historia de la evolución humana (BBC, Reino Unido, 2000).

5. Neolítico

La palabra **neolítico** significa piedra nueva. Se conoce así este período de la Historia porque en él, por primera vez, se va a trabajar la piedra, puliéndola; a diferencia del Paleolítico en el que, simplemente, se golpeaba para fabricar los útiles.

La evolución humana va acompañada de una serie de cambios que afectan a aspectos muy diversos: hábitos, alimentación, ropa, útiles, actividades, etcétera. Pero estos cambios no se producen de manera espontánea y están relacionados con adaptaciones paulatinas a nuevos factores del medio. Entre los que motivaron que el hombre pasara de recolector a agricultor destaca el **cambio climático sucedido hace unos 12.000 años**. El calentamiento global que se produjo en la Tierra trajo consigo una serie de consecuencias:

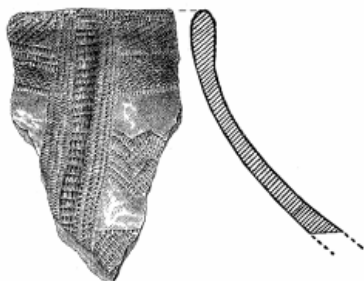
- e) Nuevas herramientas destinadas al cultivo de la tierra.

5.5. Principales huellas del Neolítico en la Península Ibérica

Los yacimientos más antiguos de la Península Ibérica parecen datar del año 5.500 a.C. De esta época procede la denominada **cerámica cardial**.



Cerámica cardial (Valencia)



Cueva de Collbató (Barcelona).

Se trata de una cerámica cuya decoración está impresa en el barro fresco mediante conchas de berberecho, uñas y punzones.

A partir del año 4.000 a.C., el Neolítico comienza a extenderse por el resto de la Península

En **Extremadura** encontramos los siguientes yacimientos:

- Los Barruecos (Malpartida de Cáceres): primeros indicios de agricultura en nuestra región.
- Cueva de Boquique (Plasencia): da nombre a un tipo importante de cerámica decorada.
- Cerro de la Horca (Plasenzuela).
- Araya (Mérida): con importantes restos neolíticos.



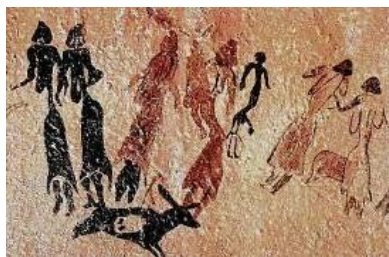
Cerámica de "punto en raya" o de Boquique (Plasencia)

La zona de **Levante** el lugar de mayor concentración de yacimientos rupestres de Europa.

Sus rasgos más sobresalientes los puedes ir comprobando mediante el análisis de estas imágenes:



Escena de caza, Cueva de los Caballos (Castellón)



Danza, abrigo de Cogull (Lérida)



Escena de guerreros, Cueva Cingle (Castellón)



Individuo recolectando miel, Cueva de la Araña, en Bicorp (Valencia)

Fíjate en estos datos:

- La figura humana se convierte en el motivo más importante; aunque, como puedes ver, se representa de manera muy simplificada. Nada tienen que ver con el detallismo de las pinturas paleolíticas en las que vimos cómo se dibujaban incluso las pezuñas de los animales.
- Se representan diferentes escenas: caza, personas danzando, recogiendo la cosecha,

luchas, etcétera. Son muy poco frecuentes las figuras aisladas que, sin embargo, sí eran características del Paleolítico.

- Aparecen también animales. Los más pintados son los ciervos, cabras...; unas veces solos y otras en la manada.
- Los instrumentos dibujados son flechas, palos, carcas..., siempre asociados a la figura del hombre.
- Son escenas de gran dinamismo.
- Las pinturas son monocromas. Esto quiere decir que cada figura está representada de un único color. Además, como puedes ver, el más dominante es el color rojo, seguido del negro.
- Observa que son figuras planas. ¿Recuerdas que en el arte Paleolítico se aprovechaban las irregularidades de las paredes de las cuevas para dar sensación de relieve? Sin embargo, ahora se prefieren las superficies lisas.
- Las pinturas paleolíticas aparecen en las zonas más profundas de las cuevas. Como sabes, era necesario el uso de antorchas que se empleaban como método de iluminación. Las neolíticas, por el contrario, se realizaban en abrigos en el exterior.

32. Relaciona cada uno de los siguientes rasgos con las pinturas neolíticas o paleolíticas, según corresponda:

- a) Las figuras más representadas son de animales.
- b) Sobresalen las representaciones de seres humanos.
- c) Se caracterizan por el esquematismo.
- d) Uno de los rasgos más destacados es el realismo.

33. Relaciona cada imagen con el tipo de pintura que se representa en cada una de estas imágenes: (PINTURA NEOLÍTICA O PINTURA PALEOLÍTICA)



34. Relaciona los siguientes rasgos con cada una de las pinturas de las imágenes anteriores: (PINTURA NEOLÍTICA O PINTURA PALEOLÍTICA)

- a) Monocromía
- b) Policromía.
- c) Sensación de relieve
- d) Figuras planas
- e) Detallismo
- f) Esquematismo.

- Dedicación a **nuevas funciones**: comercio, defensa y religión.
- **Existencia de murallas**. Jericó (Palestina) ha sido considerada como la primera ciudad porque, como se ha descubierto en sucesivas excavaciones, estuvo amurallada. Piensa en la importancia que puede tener este dato: Para que pueda levantarse una muralla, es necesario que exista una organización social (alguien debe dirigir el trabajo) y alguien debe efectuarlo (especialistas). Además, su construcción revela que es necesario proteger la propiedad privada de posibles asaltos. De ahí, también, que surjan nuevos grupos sociales, como los guerreros, cuya función social es la defensa. En las fotografías tienes dos ejemplos de ciudades de esta época:



Catal Hüyük (Turquía): conjunto de calles sin ninguna organización. El acceso hasta las casas se realizaba a través del tejado.



Skara Brae (Escocia): es la ciudad más completa del Neolítico que se conserva en Europa.

35. ¿Con cuál de estos conceptos podemos relacionar la Edad de los Metales?

- a) Comienzo de la vida sedentaria.
- b) Inicio de la agricultura y la ganadería.
- c) Surgimiento de las primeras aldeas.
- d) Nacimiento de la propiedad privada.

36. ¿En qué año se desarrolla la Edad de los Metales en la Península Ibérica?

- a) 2.000 a.C.
- b) 3.000 a.C.
- c) 5.000 a.C.
- d) 10.000 a.C.

37. ¿Qué datos tenemos en cuenta para diferenciar una ciudad (Edad de los Metales) de una aldea neolítica?

- a) Dedicación exclusiva al comercio y a la actividad artesanal.
- b) Aparición de nuevas funciones: defensa, comercio y religión.
- c) Desarrollo de la propiedad privada.
- d) Existencia de murallas.

6.1. Arte esquemático y megalítico

Se desarrollan desde finales del Neolítico hasta la Edad del Bronce en Occidente. Recuerda que, en este momento, en Oriente Próximo, se están construyendo los zigurats en Mesopotamia o las pirámides en Egipto, por ejemplo. Este dato tiene que hacerte reflexionar sobre el distinto grado de desarrollo entre estos dos mundos, cuando compruebes, a partir de las siguientes imágenes, la mayor simplicidad de las manifestaciones artísticas en Occidente.

En la Península Ibérica, tenemos una amplia y rica representación.

◆ Arte esquemático

Como su nombre indica su principal característica es el esquematismo; es decir, se reduce lo representado a sus rasgos más básicos, pero reconocibles.



Cuenca con motivos oculados, yacimiento
Los Millares (Almería)



Panel de pintura esquemática de Los Tajos de Bacinte, Los Barrios (Cádiz)



Ídolo-placa
antropomorfo,
Garrovillas de Alconétar
(Cáceres)

◆ **Cultura megalítica (megalitismo)**

Fíjate en estas imágenes. Como puedes comprobar, todas son construcciones realizadas con grandes piedras; de ahí su denominación: **megalitos**. ¿Qué las diferencia?

- La distribución de dichas piedras.
- La función de cada uno de estos monumentos.



Menhir

Piedras alargadas colocadas verticalmente en el suelo.
Se relacionan con el culto al Sol.

Dolmen

Piedras verticales en forma de muro y cubiertas con losas horizontales.
Se utilizaban como sepulcros colectivos.

Cromlech

Agrupación de menhires en forma de círculos.
Se empleaban como santuarios.

38. Completa las siguientes definiciones con el monumento megalítico que corresponde en cada caso:

- a) Conjunto de menhires dispuestos en forma de círculo:_____
- b) Piedras verticales cubiertas con otra en forma horizontal:_____
- c) Piedras alargadas dispuestas en forma vertical:_____

menhir dolmen cromlech

39. Relaciona cada monumento megalítico con su función:

- a) Culto al Sol. ⋮ _____
- b) Santuarios. ⋮ _____
- c) Enterramientos colectivos. ⋮ _____

menhir dolmen cromlech

40. ¿Qué monumento megalítico aparece representado en esta imagen?

- a) Menhir.
- b) Dolmen.
- c) Cromlech.



6.2. Edad de los Metales en la Península Ibérica

Es importante distinguir tres etapas en la Península, que se corresponden con cada una de las Edades que hemos citado anteriormente: la Edad del Cobre, la Edad del Bronce y la Edad del Hierro.

Edad del Cobre

La Edad del Cobre se extiende desde el 3500 al 2000 a.C., aproximadamente. En ella pueden distinguirse tres culturas:

1. Megalítica: tenemos muestras extraordinarias de este arte en Andalucía y en Extremadura, principalmente en Valencia de Alcántara.



2. Cultura de los Millares: poblado de Almería donde se han encontrado abundantes restos de collares, brazaletes, adornos, amuletos...

3. Cultura del vaso campaniforme: conjunto de cerámicas en las que sobresale su decoración a base de motivos geométricos y que se extendió a lo largo de toda la Península. Hay ejemplos dentro de nuestra región, en los asentamientos de Guadalperal (comarca del Campo Arañuelo) y en la Nava (comarca de Llerena), entre otros.

Edad del Bronce

La Edad del Bronce se extiende desde el 2000 al 800 a.C., aproximadamente:

Cultura de El Argar (Almería): donde se crearon poblados en lugares elevados. Los familiares enterraban a sus muertos en el interior de las viviendas (dentro de vasijas). A las mujeres se las enterraba con joyas de oro, plata y bronce y a los hombres con armas.

Edad del Hierro

La Edad del Hierro se extiende desde el 800 al 218 a.C., aproximadamente:

Colonizaciones: fenicios, griegos y cartagineses fundaron colonias en la Península para comerciar con los pueblos indígenas.

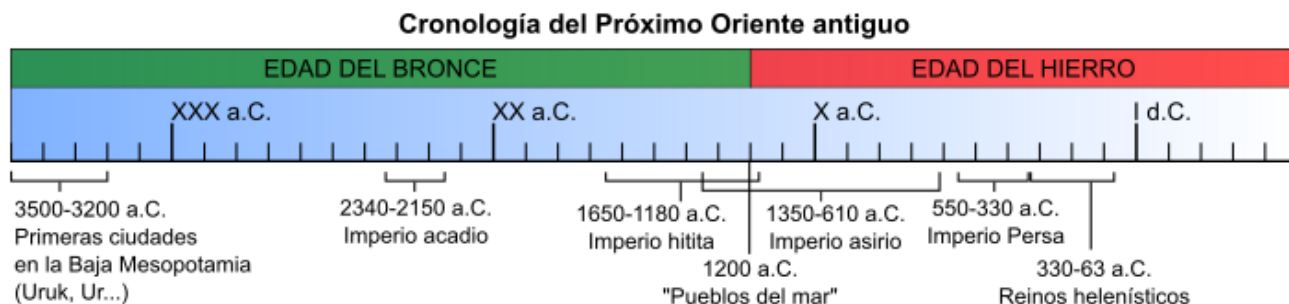
Pueblos prerromanos. Los más importantes fueron:

Tartessos (Andalucía). Pueblo famoso por sus maravillosos tesoros. Comerciabn con metales, especialmente plata, con los fenicios. En Extremadura tenemos una magnífica muestra en el Tesoro de Aliseda (de origen fenicio) y el palacio-santuario de Cancho Roano (Zalamea de la Serena, Badajoz).

Iberos (Levante). Agrícolas y ganaderos. Comerciabn con griegos y cartagineses minerales y artesanía.

Celtíberos (Meseta). Pueblos agrícolas y guerreros. Muy jerarquizados socialmente, seguían a su jefe hasta la muerte.

En la unidad anterior aprendimos a elaborar ejes cronológicos, que resultan muy útiles para situar los acontecimientos históricos en el tiempo. Observa este, con los hechos más representativos de las civilizaciones que se desarrollaron en el Próximo oriente.



1. Relaciona cada grupo social con la condición en la que se incluye (privilegiados, no privilegiados):

- | | |
|----------------|----------------|
| a) Campesinos. | d) Sacerdotes. |
| b) Esclavos. | e) Escribas. |
| c) Artesanos. | |

2. Completa con las palabras que corresponda el siguiente texto sobre la civilización mesopotámica:

Mesopotamia está situada entre dos ríos: el _____ y el Éufrates. En ella se desarrolló una importante civilización en la que tuvo una extraordinaria importancia el comercio. La sociedad se dividía en dos grupos. Los _____, entre los que se encontraba la aristocracia, los sacerdotes y los _____; y los _____, que incluían los campesinos, los esclavos y los _____. Los _____ eran los encargados de redactar los documentos oficiales, entre los que destaca el Código de _____, que recoge un buen número de leyes.

Banco de palabras: Hammurabi, Tigris, artesanos, escribas, funcionarios, no privilegiados, privilegiados

♦ **Arte mesopotámico**

La arquitectura fue una de las manifestaciones artísticas de mayor importancia. Mesopotamia fue el primer pueblo en emplear el arco y la bóveda. En cuanto a los materiales, utilizaron el ladrillo y el adobe.

Las construcciones mesopotámicas más significativas fueron los templos y los palacios.

a) Templos:

- Se construían al lado de los palacios.
- Servían como lugar de culto religioso y también como almacén de cosechas y ganados
- Dentro de ellos estaba el **zigurat** (observatorio astronómico) en forma de pirámide escalonada.

b) Palacios:



Zigurat de Chogazanbil

- Se construían en superficies elevadas.
- Se protegían rodeándolos con murallas.
- A veces se revestían de ladrillos vidriados para embellecerlos.



La imagen de la izquierda es una maqueta de **Babilonia**, la más importante ciudad mesopotámica. En ella se encontraban los famosos Jardines colgantes, considerados como una de las siete maravillas del mundo antiguo.

La fotografía de la derecha es la Puerta de Ishtar, una de las ocho de que consta la muralla, que actualmente se encuentra en el Museo de Pérgamo (Berlín), donde la llevaron los alemanes.

Fíjate en su magnífica decoración, realizada con ladrillos vidriados.



Puerta de Ishtar,



El intendente Ebih-il

Por lo que se refiere a la **escultura**, destacan las estelas, además de importantes relieves hechos en las paredes de los palacios, en los que se narran escenas de la vida de los reyes.

Son interesantes, asimismo, las esculturas que representan a altos dignatarios de manera muy realista. A veces incluso aparece grabado el nombre del personaje.



Estela de Naram-Sin

3. Señala cuáles de las siguientes funciones son propias del templo mesopotámico:

- a) Lugar de culto religioso.
- b) Almacén de ganado y de cosechas.
- c) Vivienda de los sacerdotes.
- d) Lugar de celebraciones políticas.

4. Completa el siguiente texto sobre el arte mesopotámico con las palabras que corresponda:

La manifestación artística más importante de Mesopotamia fue la _____, en la que se empleaba como materiales el _____ y el ladrillo. Fueron los primeros en utilizar el arco y la _____. Los edificios más representativos fueron los _____, que se protegían rodeándolos con murallas; y los _____. Dentro de estos últimos se construía el _____, que servía de observatorio _____. En escultura, destacan las _____ y los relieves. Además, se modelaban estatuas de altos dignatarios en las que destacaba su _____.

Banco de palabras: adobe, arquitectura, astronómico, bóveda, estelas, palacios, realismo, templos, zigurat

1.2. Egipto

Aquí tienes un vídeo muy interesante sobre la historia del antiguo Egipto. En él se detallan los principales contenidos de este bloque

https://youtu.be/6a_glpv_XD4

Este es el eje cronológico de esta etapa, donde puedes ver los tres periodos en los que los historiadores han dividido el desarrollo de la civilización egipcia.

Los **escribas**: se ocupaban de la redacción de los documentos oficiales, así como del control de las mercancías.

No privilegiados:

Libres: campesinos, se dedicaban al cultivo de las tierras del faraón, a cambio de lo cual se quedaban con una parte de la cosecha. Cuando se producía la crecida de las aguas del Nilo, trabajaban en la construcción de las pirámides y otros edificios. Existían, además, otros oficios, tales como comerciantes, soldados, marinos y artesanos.

Esclavos: se empleaban para el ejército, la construcción de pirámides y el trabajo en las minas.



Faraón



Escriba



Campesinos



Comerciantes



Esclavos

En Egipto, algunas mujeres de la familia real llegaron a tener un gran poder, influyendo sobre el faraón e incluso gobernando directamente. De todas ellas destacan por orden de antigüedad **Hatshepsut, Nefertiti y Cleopatra**. Las egipcias poseían muchos derechos, eran libres para entrar y salir cuando quisieran; acompañaba a su marido y administraban juntos los bienes.

5. Relaciona cada una de estas características con Mesopotamia o Egipto, según corresponda:

- a) El poder estaba en manos del faraón.
- b) Situación geográfica entre dos ríos: Tigris y Éufrates.
- c) Los esclavos se empleaban en la construcción de pirámides.
- d) Se desarrolló en torno al río Nilo.
- e) Asirios, sumerios y acadios se alternaron en el poder.

6. Señala cuáles de las siguientes afirmaciones sobre Egipto y Mesopotamia son verdaderas:

- a) En ambas civilizaciones tenía gran importancia la figura del escriba.
- b) Los escribas solo existieron en la civilización egipcia.
- c) La principal actividad económica de ambos pueblos fue el comercio.
- d) La agricultura tuvo escaso desarrollo en estas civilizaciones.
- e) Las clases privilegiadas no pagaban impuestos.
- f) Los sacerdotes pertenecían a la clase privilegiada.

◆ Cultura, religión y arte egipcios



La **piedra Rosetta** (a la izquierda) se descubrió a finales del siglo XVIII. Gracias a ella, ha sido posible comprender la escritura egipcia. Contiene el mismo texto escrito en tres alfabetos: jeroglífico, demótico y griego. Normalmente, los egipcios empleaban el primero en las paredes de los templos y las tumbas; mientras que la escritura demótica era más propia de los papiros y las piedras.



Papiro con textos jeroglíficos

Esta civilización consiguió grandes avances, que han llegado hasta nosotros gracias, en gran

parte, a la escritura, además de a las representaciones artísticas, como la pintura y escultura:

Medicina: servicio público atendido por especialistas. Grandes conocimientos anatómicos (cirugía) y de medicina (plantas).

Astronomía: fueron capaces de elaborar un calendario muy semejante al actual.

Otras **ciencias:** calculaban el tiempo con relojes de agua.

Estas civilizaciones eran **politeístas**. Los egipcios fueron un pueblo muy religioso y obsesionado por la vida en el más allá. Esto les llevó a desarrollar técnicas muy sofisticadas de **momificación**, puesto que consideraban que el alma solo sobrevivía si se conservaba el cuerpo del difunto, que se enterraba en un sarcófago junto a un tesoro con todo aquello que pudiera llegar a necesitar en la otra vida.





Dios Anubis

Los dioses egipcios

Como ya hemos visto, para los egipcios la creencia en la vida después de la muerte fue muy importante. Unido a ello, como religión **politeísta**, estaba la adoración a diferentes dioses, cada uno con su parcela de poder. Aquí tienes los principales:

	<p>Osiris Fue asesinado y descuartizado por el dios Set, pero recompusieron su cuerpo y lo resucitaron. Se le representaba con su cuerpo momificado. Era el dios de la fertilidad y la resurrección y presidía el juicio de los muertos.</p>		<p>Isis Era la mujer de Osiris y fue ella quien lo resucitó con sus artes mágicas. Era la diosa de la magia y de la maternidad.</p>
	<p>Horus Hijo de Isis y Osiris, era el dios halcón, un dios del cielo con el que solía identificarse</p>		<p>Ra Era el dios Sol. Durante el día viajaba en una barca por el cielo y durante la noche navegaba por el inframundo, acosado por el dios del caos que trataba de devorarlo. Frecuentemente se le asoció con Horus o con Amón.</p>

	<p>Amón Era un dios del aire, que en el Imperio Nuevo se acabó convirtiendo en el rey de los dioses, asociado a Ra.</p>		<p>Anubis Este dios con cabeza de chacal era el protector de las tumbas, el maestro de la momificación y el encargado de conducir a los difuntos ante el tribunal que habría de juzgarlos.</p>
---	--	--	---

Fuente: [CREA](#), alojado en [Agrega](#) Licencia CC
Imágenes de Jeff Dahl en [Wikimedia Commons](#) ([CC BY-SA](#))

◆ ¿En qué medida influyó la religión sobre el arte?



Pirámides de los faraones y sus reinas

Arquitectura:

Todo este conjunto de creencias motivaron, por ejemplo, la construcción de las **pirámides**, que no eran sino gigantescas tumbas de faraones. Dentro de ellas se instalaba la **cámara funeraria**, donde se colocaba el cuerpo del faraón, junto a su tesoro.



Sarcófago egipcio

Reflexiona, mediante la lectura de este fragmento, sobre el arduo trabajo que llevaba consigo la construcción de una pirámide. Recuerda que para ello se empleaba a los esclavos, así como a los campesinos en la época de crecida del río Nilo:

"Unos se dedicaron a arrastrar hasta el Nilo piedras sacadas de las canteras; otros, a transportarlas por barco; otros se encargaban de recibir esas piedras y llevarlas hasta el lugar de la construcción. Diez años de esfuerzos fueron necesarios para establecer la calzada sobre la que eran arrastradas las piedras. La pirámide misma requirió veinte años de trabajos."

Herodoto



Tumba (speos) del faraón Ramsés II, en Abu-Simbel

Otros tipos de tumbas fueron los **hipogeos** y los **speos**, que se excavaban en las montañas. Algunos eran templos de carácter funerario (izquierda), pero también se hacían con una entrada camuflada para intentar evitar los robos de los tesoros. Sus paredes estaban decoradas con pinturas en las que se mostraban escenas de los dioses, como puedes observar en la imagen de la derecha.



Tumba (hipogeo) de Tausert y Sethnakht



Los **templos** no eran considerados lugares de culto, sino residencia de los dioses, y a ellos estaban dedicados. Son edificaciones espectaculares, con magníficos relieves. Se completaban con otros edificios y murallas.

Templo de Luxor

Templo de Isis, en Philae



También en la **escultura** influyen las creencias religiosas.

Son abundantes las representaciones de personajes importantes de la sociedad egipcia (recuerda la figura del escriba) y dioses (incluidos los faraones).

Destacan, asimismo, los relieves que se realizaban en las tumbas y en los templos.

Bajorrelieve del templo de Kom Ombo



Ramsés II



Tocado de una dama

Pintura:

Adornaban las paredes de las tumbas y de los templos con escenas que narran hechos de personajes y la forma de vida cotidiana. Se caracterizaban por la **policromía**, aunque los dibujos son planos, sin sensación de volumen.

En todas aparece la figura humana, siempre con las piernas y la cabeza de perfil, y el torso de frente.



Trabajadores egipcios



Tumba egipcia con trabajos agrícolas



Tumba egipcia

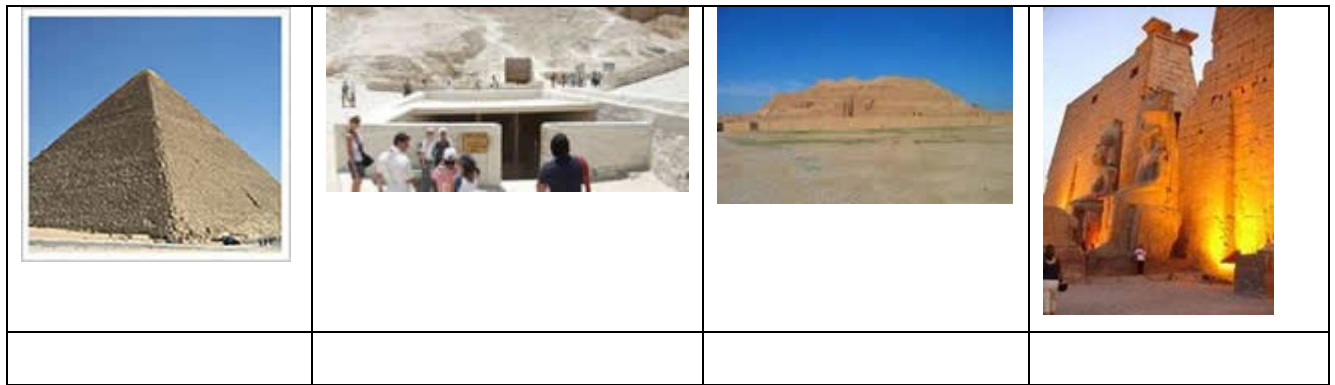


Libro de los muertos

7. Relaciona cada uno de los siguientes monumentos arquitectónicos con la civilización a la que pertenece:

Pirámide. _____
Zigurat. _____
Hipogeo. _____

8. Indica con qué monumento se corresponden estas imágenes:

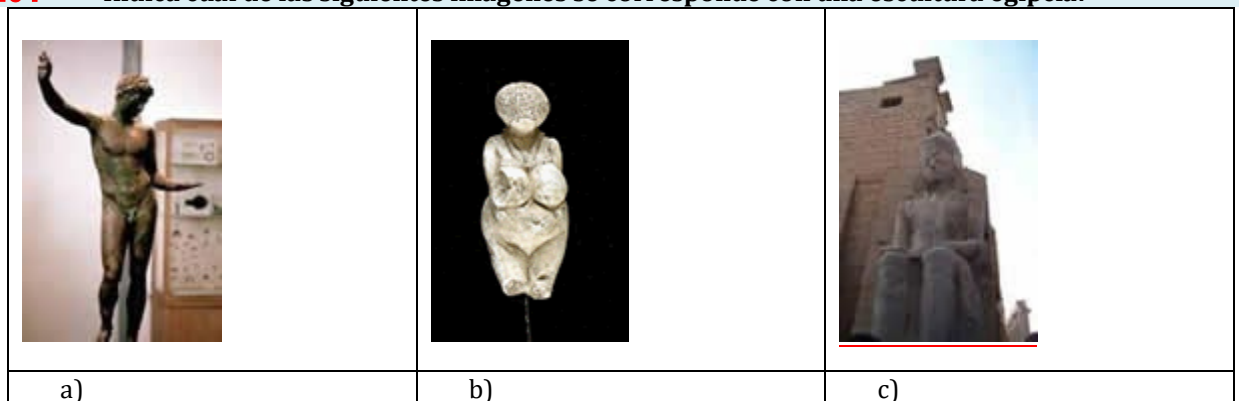


9. Observa la siguiente pintura egipcia. ¿Qué rasgos podemos destacar de ella?

- a) Dinamismo.
- b) Hieratismo.
- c) Representa un personaje del pueblo.
- d) Se corresponde con la figura de un dios (el faraón).



10. Indica cuál de las siguientes imágenes se corresponde con una escultura egipcia:



PARA SABER MÁS

Entra en este enlace. Haz clic en el apartado Arquitectura y, dentro de él, Arquitectura funeraria en Egipto:

<http://recursos.cnice.mec.es/historiadelarte/>

Navega por esta página de Amigos de la egiptología, accediendo a los elementos del panel lateral derecho. Te proporciona información sobre múltiples aspectos de Egipto:

<http://egiptologia.com/>

Accede a estos enlaces, donde encontrarás más información sobre los dioses egipcios:

https://www.lavanguardia.com/historiayvida/los-principales-dioses-egipcios_12496_102.html

<https://egiptoaldescubierto.es/cultura-egipcia/dioses-cultos/dioses-panteon-egipcio.html>

<https://educacion.uncomo.com/articulo/cuales-son-los-principales-dioses-egipcios-43558.html>

<https://redhistoria.com/lista-completa-de-dioses-egipcios/>

Aquí tienes otro video sobre la civilización egipcia:

<https://youtu.be/oVQVhTqjSRc>

◆ Expansión romana

1. Durante la **Monarquía** (s. VII - V a.C.) el estado romano se reducía a la ciudad de Roma y a las aldeas colindantes.

2. La expansión romana comenzó durante la **República**, (s. V - I a.C.), conquistando primero la Península Itálica y controlando el Mediterráneo occidental tras las **Guerras Púnicas** y el oriental con posterioridad, quedando en el año 30 a. C. bajo su control las tierras que rodeaban a este mar, que los romanos conocerían como **Mare Nostrum**.

3. Durante el **Imperio** (s I a.C.- V d.C.) continuaron las conquistas territoriales, alcanzando su máxima extensión en el siglo II d. C., como puedes ver en el mapa. Fue en esta época cuando Roma alcanzó gran esplendor y poder, gracias a su poderoso ejército.



22. Elabora un esquema donde señales las distintas etapas históricas de Grecia y Roma indicando los años de cada periodo.

23. ¿Cuáles fueron los principales cultivos en Grecia y Roma?

24. Completa con las palabras adecuadas el siguiente texto sobre el imperio de Alejandro Magno:
En la etapa helenística _____ extendió su imperio llegando casi hasta la _____, pero a su _____ desapareció.

Banco de palabras: muerte, Alejandro Magno, India

2.4. El arte en Grecia y Roma

Los artistas **griegos** buscaron siempre en sus obras la **belleza** y la **proporción**. Los griegos siempre tuvieron presente a sus dioses pero es la **figura humana** el centro de su creación artística. El arte **romano** era **funcional**, fueron grandes **ingenieros**. Su estilo fue una adaptación del arte griego, pero haciendo uso de nuevos elementos, como el **arco**, **bóveda** y la **cúpula**.

Lee este texto sobre el arte romano:

“Del arte griego, que parece un culto desinteresado tributado a las ideas de armonía y de abstracta belleza, pasamos a una arquitectura esencialmente utilitaria. En el sentir romano, la arquitectura se convierte en el órgano de una autoridad todopoderosa, para quien la construcción de los edificios públicos, es un medio de dominación. Los romanos construyen para asimilarse las naciones sometidas, plegándolas a las costumbres de esclavitud. La arquitectura griega se resume en el templo, la romana en las termas y en los anfiteatros.”

Choisy, A.: Historia de la Arquitectura

En este esquema puedes ver las diferencias:

Griego	Romano
Búsqueda de la belleza	Utilidad
Proporción	Grandiosidad
Edificio emblemático: templo	Edificios emblemáticos: termas y anfiteatros
Referencia: el hombre	Referencia: el imperio

◆ Arquitectura

El edificio más característico del arte griego fue el **templo**, considerado la morada de los dioses y

no se celebraba culto alguno en él, sino en el exterior. El más representativo fue el **Partenón**, que presidía la acrópolis de Atenas



Maqueta de un templo griego



Torre de los Vientos en Atenas



Altar de Zeus de Pérgamo

Los arquitectos romanos crearon un nuevo estilo con el desarrollo de las construcciones **abovedadas**, en las que destacan el arco de medio punto y las bóvedas semiesféricas. Los griegos utilizaron las formas **adinteladas** para sus edificios; es decir, con techos planos que se sustentaban sobre columnas y muros, poseyendo la cubierta dos vertientes.

Utilizaban la piedra, la madera, la arcilla, y el mortero (cal, arena y agua); disponían de maquinaria especializada, como grúas y poleas.

Los órdenes arquitectónicos empleados en las construcciones griegas, teniendo en cuenta su cronología de aparición, se clasifican en:



Dibujo del Panteón de Roma, templo dedicado a todos los dioses. Observa cómo su interior era abovedado, no adintelado, como los templos griegos.



Dórico

El capitel o parte superior de la columna tiene una forma muy sencilla, como si fuera un plato hondo.



Jónico

Su capitel está adornado con dos volutas, esas espirales que aparecen a ambos lados.



Corintio

Es un capitel vegetal, adornado con hojas de acanto.

Pero dentro de los órdenes no solo importa el capitel de las columnas, vamos a destacar ahora otras características significativas de cada uno de ellos fijándonos en estas imágenes:

Observa cómo las columnas se apoyan directamente sobre la escalinata y son gruesas y robustas. Encima de ellas se sitúan unas vigas horizontales llamadas entablamento, que se dividen en:

- Una banda lisa en la parte inferior o arquitrabe.
- Otra banda dividida en dos: triglifos (esa especie de rayas verticales) y metopas (relieves), que se alternan alrededor del templo. Se denomina friso.
- Un saliente o cornisa.

Aunque se ha perdido, se observa que el edificio estaría rematado en forma triangular por el frontón.



Fachada del **Partenón**, el principal templo ateniense de **orden dórico**.

Fíjate cómo ahora hay un cuerpo intermedio entre las escalinatas y el fuste de la columna, es una parte de ella denominada basa.

Las columnas son más altas y esbeltas.

El entablamento se mantiene, pero con ligeras variaciones:

- El arquitrabe se divide en tres bandas.
- El friso está completamente decorado con relieves, es decir, han desaparecido los triglifos y metopas.
- La cornisa y el frontón se mantienen.

Este orden es muy similar al jónico, salvo por el capitel de las columnas y porque aumenta la esbeltez de las mismas.

El resto es igual que en el orden anterior.



Templo ateniense, el Erecteión, con columnas con **capiteles jónicos**.

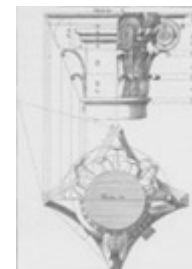


Templo de Zeus Olímpico en Atenas, con columnas **corintias**.

Los romanos unieron a estos, otros dos órdenes: el **toscano** y el **compuesto**.



El orden **toscano** tiene una columna similar al dórico, pero con una moldura antes de llegar al capitel, como puedes ver en la imagen. El entablamento es similar a los órdenes jónico y corintio.



El orden **compuesto** es una mezcla en el capitel de las volutas del jónico y las hojas de acanto del corintio.

Para que entiendas las diferencias entre las ideas arquitectónicas, vas a ver dos ejemplos de edificios comunes a ambas arquitecturas, pero con diferente concepción:



Templo griego de Hefestos en Atenas. Se puede comprobar que el edificio está elevado sobre unas **escalinatas que lo rodean por completo**, de tal forma que desde fuera no se aprecia cuál es la fachada principal ni cual la trasera. Es un edificio perfectamente simétrico y ordenado.



Templo romano, Maison Carrée en Nîmes, donde se ve que el edificio se levanta sobre un podio y presenta **escalinatas solo en la parte delantera**, señalando la fachada principal, mucho más práctico.

El teatro griego y el romano fueron muy parecidos, pero con algunas diferencias:



Teatro griego de Epidauro, que aprovecha la **pendiente** de la colina para las gradas, con un espacio **circular (orchestra)** delante de la escena para el **coro**.



Teatro romano de Mérida, no aprovecha el declive del terreno, utiliza **arcos y bóvedas**. Delante de la escena, mucho más monumental que la griega, se dispone la **orchestra, semicircular**, para las **autoridades**.

Las obras públicas romanas fueron muy numerosas y su uso fue variado:

- **Religioso:** templo.
- **Funerario:** mausoleo.
- **Ingeniería:** acueducto, puente, calzada.
- **Conmemorativo:** arco de triunfo, columna.
- **Recreo y ocio:** teatro, anfiteatro, circo, terma.
- **Edificio:** palacio, basílica.



Coliseo de Roma, anfiteatro que se utilizaba para luchas de gladiadores y fieras, de forma elíptica y espacio central para los combatientes, con gradas para los espectadores.



Circo Máximo de Roma, donde se celebraban carreras de caballos. De forma rectangular, tenía un espacio central por el que circulaban los carros y gradas para presenciar el espectáculo



Arco de triunfo para celebrar las grandes victorias militares. El de la fotografía presenta el de Constantino en Roma.

◆ Escultura

Los principales **materiales** empleados por los griegos para la escultura fueron el **mármol** y el **bronce**. Como asunto representado hay una predilección por el mitológico y el guerrero, aunque en su última etapa se retratan a personajes históricos.



En la **época arcaica** las esculturas eran rígidas y esquemáticas, con ojos almendrados y "sonrisa arcaica".



En la **época clásica** los escultores lograron captar en sus obras el equilibrio, la delicadeza, la serenidad y la expresión del movimiento. Destacaron Mirón, Fidias y Policleto.



La **época helenística** se distinguió por su expresividad y movimiento, representando a las figuras en actitudes violentas y trágicas.

Los escultores romanos fueron los grandes creadores del **retrato**. Se utilizó para representar a los personajes, el busto, las estatuas ecuestres y los relieves.



Julio César aparece representado con arrugas y entradas (dominio del retrato).



En ocasiones se idealizaban las esculturas, como en el Augusto de Prima Porta, recuerda que el emperador era considerado como un dios.



Las esculturas femeninas se pueden fechar según el tipo de peinado que estaba de moda, las romanas eran muy coquetas.

◆ Pintura

Los restos materiales de la pintura griega no han llegado hasta nosotros, solo tenemos noticias de ella por escritos y por la cerámica.

Para los romanos, el buen gusto por la decoración llegó hasta sus hogares donde empleaban **pinturas murales** (frescos), siendo las más conocidas las de las ciudades de Pompeya y Herculano. Para el suelo se escogían pequeñas teselas que formaban mosaicos con escenas mitológicas, personajes reales, de caza, figuras geométricas, etcétera.





Pintura mural descubierta en Pompeya, que simula un paisaje con arquitecturas.



Mosaico descubierta en el mismo lugar.

1. ¿Cuál era el edificio más característico del arte griego?

2. Completa con las palabras adecuadas el siguiente texto sobre arquitectura griega:

Los tres órdenes arquitectónicos griegos se llamaban: _____, jónico, _____, y los dos romanos: _____, y _____.

Banco de palabras: toscano, compuesto, dórico, corintio

3. Indica a qué época pertenecía el escultor Fidias:

- a) Arcaica.
- b) Primitiva.
- c) **Clásica.**
- d) Helenística.

2.5. Modo de vida, cultura y religión en las culturas clásicas

◆ Modos de vida

En ambas civilizaciones la familia estaba dirigida por el padre (**pater familias** en Roma) y practicaban culto a los familiares fallecidos o antepasados. En Grecia las familias no solían tener muchos hijos. En Roma debían ser aceptados por el pater familias.

Tanto en Grecia como en Roma **las mujeres** no tenían derechos políticos, se casaban entre los 14 y 17 años con la persona que el padre elegía y sus labores se centraban en educar a los hijos o el hogar y ayudar en las tareas agrícolas cuando no se tenían esclavas para ello.

Las mujeres cuidaban mucho su aspecto físico, se adornaban el pelo, usaban postizos, se depilaban y utilizaban cremas de belleza y perfumes. También era común el uso de collares, brazaletes, pendientes y demás complementos.

Los **hombres y mujeres** griegos eran muy aseados y le lavaban diariamente el cuerpo. Entre los hombres espartanos, austeros y guerreros, estaban mal vistos los cuidados corporales y del cabello.

Los romanos acudían con frecuencia a las termas, donde además de baños de agua caliente, templada y fría, existían otras zonas dedicadas a gimnasio, biblioteca, jardines, etcétera.

De la **educación**, en **Atenas** se ocupaba la madre hasta los siete años, luego los niños iban a la escuela, donde aprendían a leer y escribir y aritmética, así como música y gimnasia. En **Esparta** la educación de los niños después de los siete años corría a cargo del Estado, que les enseñaba a ser buenos soldados y hasta los sesenta años podían pertenecer a él. Su educación intelectual consistía en saber leer y escribir.

diferente índole: sanitarias (**termas, alcantarillados**) y de ocio o culturales (**anfiteatros, teatros, circos**).

La base de la **economía** de **Hispania** se sustentaba en la **agricultura** (olivo, cereales y vid), la **salazón del pescado** y la **caza**.

La **minería** también fue un sector muy relevante: **hierro, plata, oro, cobre y estaño**.

Para conservar el dominio militar se construyeron grandes obras civiles como **calzadas** (Vía de la Plata), **puentes** (Alcántara-Cáceres), **arcos de triunfo** (Bará Tarragona), **acueductos** (Segovia) y otras de carácter **religioso** (Templo de Diana Mérida).

Dentro de los legados culturales de Roma no son menos importantes su **legislación** y su lengua (**latín**), origen del español actual.

Para saber más

Romanización en Hispania. Asentamientos, infraestructuras, obras civiles...

http://es.wikipedia.org/wiki/Romanizaci%C3%B3n_de_Hispania

<http://www.historiasiglo20.org/HE/1.htm>

Arquitectura de espectáculos, religiosa, conmemorativa, urbana, ingeniería.

<http://www.spanisharts.com/arquitectura/roma.html>

28. Completa:

En un primer momento la presencia _____ en la península era mayoritaria, hasta la llegada de los romanos en el siglo _____.

Los romanos llamaron _____ a la Península Ibérica, nombre que le habían puesto los _____, y la convirtieron en _____ romana

Banco de palabras: III a.C, provincia, cartaginesa, Hispania, provincia

29. Completa:

La influencia romana se hizo notar en las ciudades ya existentes en la Península y, en particular, las de nueva construcción (Tarraco, _____, _____).

Debido al enfrentamiento con los _____, las primeras infraestructuras que construyeron los romanos fueron _____ y murallas. También realizaron obras dentro del recinto urbano de diferente índole: sanitarias (_____, _____) y de ocio o culturales (_____, teatros, _____).

Banco de palabras: Emérita Augusta, campamentos, cartagineses, circos, alcantarillados, anfiteatros, termas, Itálica

30. ¿Cuáles eran las principales materias primas (agrícolas, mineras...) que los romanos extraían de Hispania?

31. Los romanos dejaron en Hispania dos importantes legados culturales. ¿Cuáles son?

32. ¿Qué dos pueblos lucharon por la supremacía sobre Hispania?

33. Completa con las palabras adecuadas el siguiente texto sobre la división de las provincias en Hispania:

En un primer momento Hispania se dividió en dos provincias: Hispania _____ e Hispania _____

34. ¿Con qué nombre se conoce la adaptación a la cultura y costumbres romanas por parte de los pueblos conquistados?

3.2. Presencia romana en Extremadura

◆ Lusitania

Ya hemos visto en anteriores mapas que el proceso de conquista de Hispania por parte del ejército romano fue lento y costoso. En lo que atañe a nuestra zona, antes de la llegada de los romanos a la Península existían ya pueblos que habitaban en **Extremadura**: al norte, los **vetones** y más al centro y al sur, los **lusitanos**.

Las campañas de expansión llevadas a cabo por el ejército romano se encaminaron al sometimiento de los pueblos indígenas que opusieron gran resistencia hasta la pacificación total del territorio lusitano. **Viriato**, caudillo lusitano, fue considerado un mito de resistencia a Roma.

Bajo el mandato del emperador Augusto (27 a.C.) se crea la provincia imperial de Lusitania que en una inicial división abarcaba desde el Guadiana hasta el Cantábrico.

En un primer momento se establecieron **enclaves militares** (Metellium-Medellín), al que siguieron otros con el objetivo de controlar las vías de paso (calzadas) que comunicaban todo el territorio.

Unos años más tarde (17 a.C.) se fijó la **capital** en **Emérita Augusta** (Mérida), por ser eje principal de comunicaciones (**Vía de la Plata**), convirtiéndose en ciudad administrativa y comercial, y se produjo una reorganización de las tierras estableciéndose los límites entre el Duero y el Guadiana, como puedes comprobar en el mapa.

La dominación romana duró hasta el siglo V de nuestra era, coincidiendo su decadencia con la llegada de los pueblos bárbaros.

Al igual que ocurrió con otras provincias romanas, Lusitania también sufrió una completa romanización, estando directamente ligada la prosperidad de las ciudades al valor estratégico de su situación geográfica y a las vías de comunicación, tanto fluviales como terrestres.



◆ Patrimonio artístico

Existen vestigios muy importantes del legado que la cultura romana nos dejó. La riqueza y monumentalidad de las obras romanas están distribuidas de forma desigual por Extremadura y pasan por ser teatros, anfiteatros, templos, puentes, acueductos, termas, etcétera.

Los más destacables son:

a) Puentes y acueductos

- **Puente Romano** (Mérida). Construido en sillería granítica.
- **Puente de Alcántara** (Cáceres.) Posee seis arcos en sillería granítica. En el centro tiene un arco del triunfo.
- **Puente de Alconétar** (Cáceres).
- **Acueducto de Los Milagros** (Mérida.) De granito y ladrillo, se empleó para traer las aguas del embalse de Proserpina hasta la ciudad.
- **Acueducto de San Lázaro** (Mérida).
- **Acueducto de Coria** (Coria). Es un grueso muro de cantos rodados y argamasa de cal.



Puente de Alcántara (Cáceres), que cruza el Tajo, con seis arcos de granito. En el centro tiene un arco del triunfo.



Puente romano de Mérida, construido en sillería granítica.



Acueducto de los Milagros, de granito y ladrillo para llevar agua al lado oeste de Emérita Augusta.

b) Arcos de triunfo

- **Arco de Trajano** (Mérida). Está construido en sillares de granito.
- **Arco de Cáparra**. Con cuatro pilares y otros tantos arcos de medio punto.

c) Teatros, anfiteatros y circos

- **Teatro** (Mérida). De forma semicircular.
- **Anfiteatro** (Mérida).
- **Circo o hipódromo** (Mérida). Ubicado en la zona de extramuros de la ciudad.
- **Teatro de Regina** (Casas de la Reina).



Anfiteatro (Mérida).



Circo (Mérida).



Templo de Diana (Mérida). Se dedicó al culto Imperial.

d) Templos

- **Templo de Diana** (Mérida). Se dedicó al culto Imperial.

e) Termas

- **Termas de Alange** (Provincia de Badajoz)
- **Baños de Montemayor** (Provincia de Cáceres).

f) Calzadas

- **Calzadas: Vía de la Plata**, calzada que unía las tierras de Hispalis (Sevilla) con las de Asturica Augusta (Astorga).



Mosaico

g) Otros restos

- **Esculturas: Conjunto de dioses**, Ceres, Júpiter, Plutón y Proserpina- (Mérida) que en su momento formaban parte de la escena del teatro; **Cabeza del emperador Tiberio** (Plasencia); **Busto de Antonino Pío** (Cáparra).
- **Pintura al temple y mosaicos**: su temática abarca desde el retrato matrimonial hasta la

representación mediante formas geométricas. Aparecen en la **Casa del Mitreo, Anfiteatro y Alcazaba de Mérida**.

h) Museos

En el **Museo Nacional de Arte Romano** (Mérida) Su ubicación forma parte del entorno del Teatro y el Anfiteatro. En él se recogen elementos que ayudan a comprender mejor lo que supuso la romanización en Lusitania; se encuentran efigies, bustos, decoraciones pictóricas, mosaicos, piezas de cerámica, numismática, vidrios, orfebrería, etcétera.



35. Completa cada frase con el nombre correspondiente:

- Caudillo lusitano: _____
- Emperador que creó la provincia de Lusitania: _____
- Capital de Lusitania: _____
- Principal calzada del oeste de Hispania: _____
- Habitantes del norte de Extremadura: _____

36. Responde en tu cuaderno:

- ¿Qué pueblos habitaban Lusitania a la llegada de los romanos?
- ¿En qué ciudad fijaron los romanos la capital de Lusitania?
- ¿Con qué tipo de construcción romana relacionarías los nombres de Alcántara y Alconétar?
- ¿Qué dos localidades extremeñas destacan por sus termas romanas?

Para saber más

Museo Nacional de Arte Romano de Mérida. Visita virtual por las tres plantas del edificio, así como por su cripta:

http://museoarteromano.mcu.es/visita_virtual.html

Mérida romana, conjunto monumental.

<http://www.consorcioimerida.org/conjunto>

Conjunto romano de Mérida. Turismo de Extremadura:

<http://www.turismoextremadura.com/viajar/turismo/es/explora/Conjunto-romano-de-Merida-y-Termas-de-Alange/>

Ruta Vía de la Plata. Historia y trazado a su paso por Extremadura:

<http://www.turismoextremadura.com/viajar/turismo/es/explora/Ruta-Via-de-la-Plata/>

◆ Ciudades cristianas

Estaban rodeadas de murallas y existían en su interior viviendas, hospitales, hospederías, etcétera.

Las calles eran estrechas y sucias, empedradas y sin aceras, con animales domésticos circulando por ellas. No solían tener alcantarillas. Como había escasa higiene, proliferaban las pulgas y ratas, enfermedades e incendios, ya que los edificios estaban muy próximos y eran de madera.

Los principales edificios de las ciudades eran: catedral, ayuntamiento y palacios de nobles y burqueses.

Las partes en que se dividían eran:



Observa el plano de una ciudad medieval extremeña: Plasencia. Está rodeada de una muralla y su plano tiene el centro en la Plaza Mayor, de donde parten las calles principales en diagonal, que son cortadas por otras más estrechas, formando una especie de tela de araña

- La **plaza del mercado**, donde comerciantes y campesinos ponían sus tenderetes y se celebraban distintos acontecimientos, como representaciones o ajusticiamientos.
- Los **barrios**, cada uno con su parroquia.

En **Extremadura**, muchas ciudades tienen un origen medieval: Trujillo, Cáceres o Medellín, por citar algunas.

El auge económico favoreció el desarrollo de importantes poblaciones como Badajoz, Coria, Cáceres o Zafra.

principales en diagonal, que son cortadas por otras más estrechas, formando una especie de tela de araña. Algunas fueron importantes plazas militares, pero la principal sin duda fue **Badajoz**, que destacó como centro de producción de cerámica de gran calidad, lo que enriqueció la ciudad. Su población fue abundante y se extendió más allá de las murallas, por los arrabales.

En este video se detalla el proceso de repoblación de Extremadura y la sociedad, arte y cultura de la época: <http://www.canalextramadura.es/alacarta/tv/videos/historia-de-extremadura-120217>

15. ¿A qué se llama Reconquista?
16. Explicar por escrito en qué se basaba la economía de la España musulmana.
17. ¿Qué culturas convivieron en Al-Andalus?
18. Completa el siguiente texto sobre la evolución política en Al-Andalus:

Durante el emirato dependiente, Al-Andalus estuvo gobernada por un _____. Con el emirato independiente, a la llegada de _____ dependía desde el punto de vista religioso del califa de _____. Con el _____ de Córdoba, se proclamó califa _____. _____ fue un general que realizó numerosas conquistas.

Banco de palabras: Abderramán, Abderramán III, Almanzor, Bagdad, califato, emir

- 19. Responde:**
- a) ¿Qué reyes conquistaron Granada?
 - b) ¿Qué ciudad fue la capital del reino de Asturias?
 - c) ¿A qué corona pertenecían los territorios extremeños a partir de mediados del siglo XII?
 - d) ¿Con qué otro nombre se conocía a los musulmanes en la Península Ibérica?
- 20. Construye una línea del tiempo. Sitúa en ella los nombres de las diferentes etapas de los musulmanes en España.**

5. El arte y la cultura en la Edad Media

Fue esencialmente **religioso**. Sus primeras manifestaciones en la península fueron arquitectónicas, destacando el arte visigodo, el mozárabe y el prerrománico asturiano, que puedes apreciar en estas fotografías.



San Pedro de la Nave (Zamora), iglesia **visigoda** de planta de cruz griega (con los cuatro brazos iguales) y arcos de herradura.



Iglesia **mozárabe** de San Miguel de la Escalada (León), con la estructura visigoda pero elementos árabes como arcos de herradura



Santa María del Naranco en Asturias fue un palacio edificado por los reyes asturianos y representa el estilo **prerrománico asturiano**.

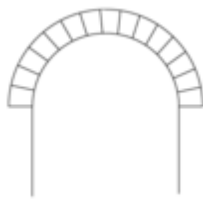
5.1. Románico

Durante los siglos XI y XII se extendió por Europa Occidental el arte románico, llamado así por su semejanza en algunos elementos con el arte romano.

Como la religión estaba muy presente en la sociedad medieval, casi todas las manifestaciones artísticas del románico fueron religiosas.

Arquitectura

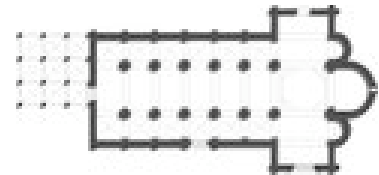
Presente en iglesias, catedrales y monasterios. Sus principales elementos son:



Arco de medio punto



Bóveda de cañón



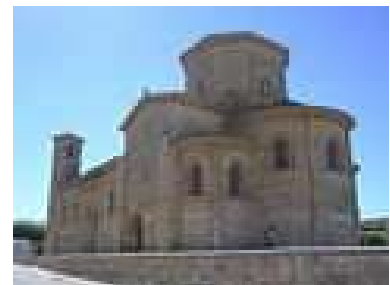
Planta de cruz



Muros de piedra con pocas aberturas



Contrafuertes



Iglesia románica

Los arcos eran de **medio punto** y para la cubierta se empleaban **bóvedas de cañón**.

La **planta** de las iglesias, es decir, el dibujo que hace sobre el terreno, solía tener forma de **cruz**.

Como no dominaban bien la técnica constructiva, los edificios eran bajos y pesados, con escasas y estrechas ventanas y para sujetarlos se adosaron a las paredes **contrafuertes** o refuerzos verticales. Generalmente se elevaba una torre campanario a los pies de la iglesia.

En los monasterios o iglesias grandes, solían construirse **claustros** para que los monjes pudieran pasear, leer, etcétera. Entre las construcciones de este estilo destaca la **catedral de Santiago de Compostela**.

En cuanto a la arquitectura civil, sobresalen las construcciones de **castillos y murallas**.

El arte románico no fue muy abundante en Extremadura porque estaba bajo el dominio musulmán

durante este período, pero destacan la portada de la iglesia de Santa Eulalia, en Mérida, la catedral vieja de Plasencia y la torre de la iglesia de Santa María, en Trujillo.



Claustro románico



Torre de Santa María de Trujillo



Catedral de Santiago de Compostela

◆ Escultura

Las esculturas románicas tuvieron como misión enseñar la historia sagrada al pueblo, por eso se dice que era un arte **didáctico**. La decoración escultórica abarcaría las **portadas**, los **capiteles** de las columnas y esculturas de imágenes como crucificados, vírgenes y santos, a los que se añadían los vegetales, geométricos y escenas de la vida cotidiana.



Relieve que representa la duda de Santo Tomás, observa la desproporción de las figuras, las posiciones forzadas y la falta de perspectiva.



Relieves realizados en los capiteles de las columnas



Aparece aquí representado el cantero autor de la obra, tallando. Es una escena de la vida cotidiana del autor del relieve.

◆ Pintura

Al igual que la escultura, tenía función **didáctica y decorativa**. Mostraba a los fieles los personajes y hechos que comentaban los curas en sus sermones y cubrían las paredes de la iglesia.

No se buscaba la profundidad, eran pinturas frontales.

La técnica de la pintura era **al fresco**, es decir, que se pintaba sobre una capa de cal y arena sobre el muro cuando aún estaba húmedo, es decir "fresco", por lo que recibió esa denominación.

Los temas solían ser el **Pantocrátor** o Cristo bendiciendo rodeado de los cuatro evangelistas, y la virgen con el niño.

También pintaban sobre tabla o en libros, estas últimas pinturas que ilustraban los libros religiosos recibían el nombre de **miniaturas**.



Pintura mural de San Clemente de Tahull con la figura del Pantocrator



Pinturas murales en el interior del panteón de San Isidoro de León



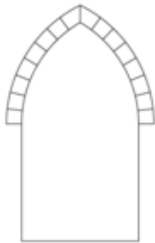
Ilustración del Beato de San Millán, es una miniatura

5.2. El Gótico

Arquitectura

A partir del siglo XII, con el renacer de las ciudades, se extendió un nuevo estilo arquitectónico nacido en Francia: **el gótico**. Se construyeron palacios para la alta burguesía y también ayuntamientos, pero el edificio por excelencia, por el que se distinguía una ciudad y mostraba su importancia al mundo, era la **catedral**.

Hubo una serie de innovaciones técnicas que permitieron su construcción:



Arco apuntado u ojival, menos pesado que el de medio punto.



Bóveda de crucería, surgida al cruzarse dos arcos apuntados. El peso se concentraba en las columnas y liberaba los muros.



Arbotantes o arcos exteriores que separaban los contrafuertes del muro y lo aligeraban..



Gracias a estos elementos, las catedrales góticas pudieron ser amplias y altas y sus muros se abrieron con grandes ventanales decorados con **vidrieras** de colores. En las fachadas solía haber tres puertas con tímpano y arquivoltas y encima una gran ventana circular o **rosetón**.

En España destacan las catedrales de León, Burgos y Toledo y en Extremadura tenemos ejemplos en Coria, Badajoz y la concatedral de Santa María, en Cáceres.

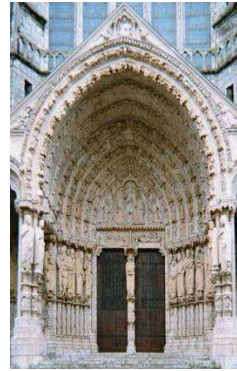
En cuanto arquitectura militar destaca la torre de Bujaco, en Cáceres, y entre construcciones de estilo **mudéjar**, señalar el mejor ejemplo en el monasterio de Guadalupe, destacando la fachada y el claustro.



Con las bóvedas de crucería han desaparecido los muros y se han sustituido por **vidrieras**.



Rosetón gótico decorado con vidrieras de colores.



Fíjate en la portada de esta catedral gótica, con los mismos elementos que una románica.



Fachada de la catedral de Chartres, con las tres puertas, el rosetón y las torres. **El gótico nació en Francia.**



Catedral de Burgos



Catedral de León



Claustro mudéjar del Monasterio de Guadalupe



Torre de Bujaco de Cáceres

◆ Escultura

Era más **realista** que en el románico, no solo se quería enseñar, sino que se buscaba la armonía y la belleza. Los personajes eran más humanos y **proporcionados** y se les empezó a dotar de **movimiento**. Los crucificados pasarán a tener tres clavos y se realzará la figura de la Virgen como madre, comunicándose esta con miradas y gestos con su hijo.

Comenzarán ahora a destacar los autores, y aparecen las **esculturas funerarias** y los **retablos**.



Escultura gótica en el pórtico de una catedral.



Imagen de una virgen gótica jugando con su hijo. Las figuras se comunican.



Los retablos aparecen en el gótico porque las paredes se cubren con vidrieras.



Escultura funeraria gótica: el doncel de Sigüenza.

En Extremadura destacan numerosas Vírgenes y Cristos en la cruz, como el de la sacristía de la

iglesia de Pasarón y sepulcros como el del padre Illescas, en el claustro del monasterio de Guadalupe.

♦ Pintura

Va a aparecer ahora la pintura sobre **tabla** y los **retablos**, que solían colocarse tras los altares y representaban escenas religiosas. Estas tablas eran encargadas por la iglesia, pero también por instituciones, nobles o burgueses.



Poco a poco, las figuras empezaron a abandonar su rigidez y frontalidad.

En Extremadura destaca el tríptico de la Epifanía del monasterio de Guadalupe y el retablo de la iglesia de Calzadilla de los Barros.

5.3. Arte Islámico

Como el Corán prohibía las representaciones humanas y animales, las pinturas y esculturas eran escasas, por lo que casi exclusivamente nos referimos a arquitectura.

Sus edificios no eran muy altos, pues estaban contruidos con **ladrillo** y yeso, es decir, materiales poco resistentes. Utilizaron el **arco de herradura** y los **lobulados** y su **decoración** solía ser de tres tipos: vegetal, geométrica y con versos del Corán.



Arco de herradura

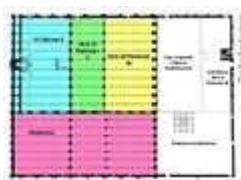
Arcos lobulados

Decoración geométrica

Decoración con letras árabes

El edificio religioso más característico fue la **mezquita**, que constaba de una torre denominada **minarete**, desde donde se llamaba a la oración. La planta era rectangular, con un gran patio porticado con una fuente para las purificaciones.

En España destacan como edificios emblemáticos de este arte la **mezquita de Córdoba**, la **Alhambra de Granada**, la **Giralda** y la **Torre del Oro** en Sevilla. En Extremadura, la alcazaba de Badajoz, el aljibe de Cáceres y las murallas de Galisteo, entre otras.



Planta de la mezquita de Córdoba. En distintos colores aparecen las sucesivas ampliaciones.

Interior de la mezquita de Córdoba, de época califal

Alhambra de Granada de la época de los reinos de taifas.

Giralda de Sevilla, minarete de la desaparecida mezquita.

Torre del Oro, defensiva, de época almohade.



Aljibe de Cáceres.



Alcazaba de Badajoz.



Patio de los leones en Granada. Una de las escasas representaciones de animales en el arte islámico.



Los árabes desarrollaron grandes trabajos en marfil.

Como ya hemos indicado, las esculturas fueron escasas, destacando los **leones de la Alhambra de Granada** y la pintura tuvo escasa importancia, salvo las miniaturas. Destacaron las artes aplicadas, especialmente los **trabajos en marfil** de los talleres cordobeses y la **cerámica**.

Visita virtual a la Alhambra: <https://www.alhambra.org/mapa-virtual-alhambra.html>

Para conocer la mezquita de Córdoba: <https://mezquita-catedraldecordoba.es/>

5.4. La cultura en la Edad Media

Hacia el año 1000 casi todos los habitantes de Europa occidental eran cristianos, la Iglesia regulaba la vida social y privada. Los lugares donde había vivido Cristo eran objeto de veneración y se peregrinaba a ellos (Tierra Santa), pero en el siglo XI **Jerusalén** fue ocupada por los turcos y el papa Urbano II llamó a los cristianos a liberar estas tierras de infieles a cambio de la salvación de todos los que participaran en la empresa. A lo largo de los siglos XI, XII y XIII esos llamamientos dieron lugar a **las cruzadas**, porque se iba a defender la cruz, símbolo cristiano.

Culturalmente, las cruzadas sirvieron para que los europeos aumentasen sus conocimientos, pues junto con especias y perfumes, también llegaban de oriente textos griegos y latinos.

En ese sentido, la **cultura musulmana** de la Península Ibérica tiene mucha importancia, pues sirvió para unir la herencia de la antigüedad clásica y de la Europa medieval, ya que los árabes conocieron las obras de los griegos tras su conquista de las tierras del Mediterráneo Oriental, mientras que en Europa, con la desintegración del Imperio Romano, estas obras se perdieron.

Los musulmanes tuvieron un gran desarrollo en **ciencias** como Astronomía, Botánica, Medicina, Matemáticas y Filosofía. En el campo de las **Matemáticas**, introdujeron en Europa la numeración arábiga, que aún seguimos utilizando.



En el lugar donde, según la leyenda, se encontraba el sepulcro del apóstol Santiago, el rey Alfonso II mandó construir una iglesia que a partir del siglo XI se convirtió en un centro de peregrinación cristiana. Este **Camino de Santiago** fue vía de contacto entre gentes de distintos puntos de Europa y lugar de circulación de ideas, costumbres, estilos artísticos, poesías, mercancías...

Por esa ruta se desplazaron constructores, pintores y escultores para construir las iglesias que surgían a lo largo del Camino y también se desarrollaron las actividades artesanales y comerciales, pues para atender a los peregrinos se crearon establecimientos que contribuyeron al auge de ciudades como Jaca, Pamplona, Burgos, León o Santiago. Para facilitar el itinerario se instalaron hospitales y hospederías para los peregrinos.

En los **monasterios medievales** se conservaban y copiaban textos literarios y el conocimiento iba asociado a la cultura religiosa. Sin embargo, es necesario señalar la importante labor desarrollada por la **Escuela de traductores de Toledo**, auspiciada por el rey castellano Alfonso X El Sabio, no solo por su labor como difusora de textos griegos y romanos que estaban en árabe o hebreo, o por su

2. Renacimiento y Humanismo

2.1. Cultura

En los siglos XV y XVI nació en Italia y se desarrolló en Europa un movimiento cultural, científico y artístico que recibe el nombre de **Renacimiento** porque se inspira en el legado grecorromano, al que se trató de hacer "renacer". El **Humanismo**, por su parte, trató de unir los valores humanos de la tradición clásica ya mencionada, con la cristiana.

La invención de la imprenta posibilitó la rápida expansión de estas ideas a través de libros.

Se basaba en:

- ✓ Valoración del papel del hombre y su libertad, mediante la educación y el saber. No niegan a Dios como creador, pero no es el centro del pensamiento.
- ✓ La investigación se basó en la observación y la experimentación.
- ✓ Hombre y naturaleza son el centro de la investigación. Se avanzó en matemáticas, astronomía y física. Nicolás Copérnico enunció su teoría heliocéntrica, también la cartografía se perfeccionó con los portulanos, que eran mapas que representaban los accidentes costeros y los puertos.



Los Medici fueron una familia de banqueros que gobernó en Florencia y ejerció de mecenas de numerosos artistas. Estos ricos burgueses y nobles protegían a los intelectuales y artistas.



Teoría **geocéntrica** de Ptolomeo. La Tierra estaba en el centro del universo. La Luna y los planetas giraban a su alrededor.



Teoría **heliocéntrica** de Copérnico. El Sol era el centro del universo. La Tierra y los planetas giraban a su alrededor.

Observa cómo se cree que las órbitas que describen los planetas son circulares.

En la Edad Moderna cobra cuerpo la teoría heliocéntrica, pese a chocar con la intolerancia de la iglesia, como en el caso de Galileo; puedes informarte sobre su biografía y los problemas que esta teoría le ocasionó en el siguiente enlace.:

<https://www.saberespractico.com/biografias-resumidas/galileo/>

Destacados humanistas fueron:

Erasmus de Rotterdam: originario de los Países Bajos, fue monje y sacerdote, pero se dedicó a difundir sus ideas, en las que exponía la necesidad de una reforma moral de la sociedad. Una de sus obras más famosas fue *Elogio de la locura*.

Tomás Moro: nacido en Londres, en su obra *Utopía* criticaba a los monarcas despóticos, los privilegios y el materialismo.

En **España** tenemos importantes figuras como:

Antonio de Nebrija, que publicó una *Gramática castellana* en 1492;

Juan de Valdés, que escribió una obra sobre el castellano *Diálogo de la lengua*;

Juan Luis Vives, famoso filósofo y pedagogo valenciano;

Fray Bartolomé de las Casas fraile dominico, gran defensor de los derechos de los indígenas americanos.

En **Extremadura** hay que destacar también humanistas y científicos:

Benito Arias Montano, natural de Fregenal de la Sierra, aunque se dedicó a todas las ciencias, destacó en sus estudio bíblico, por lo que Felipe II le encargó la dirección de la *Biblia Políglota*, 8 tomos con la traducción de esta obra a 5 lenguas.

El Brocense: Francisco Sánchez de las Brozas nació en 1523 en Brozas (Cáceres); fue profesor en la Universidad de Salamanca, donde defendió su pasión por las explicaciones racionales y científicas, lo que le llevó a tener problemas con la Inquisición. destaca su obra *Minerva*.

Pedro de Valencia, natural de Zafra, discípulo y seguidor de Arias Montano, escribió sus **Discursos políticos**.

Fíjate en la importancia que los humanistas dan a la educación leyendo este texto **de Erasmo de Rotterdam**.

"Es indiscutible que un hombre no instruido por la razón en filosofía y cultura es una criatura inferior al animal. De aquí que pueda concluir que el que no permite que su hijo sea instruido de forma conveniente, no es hombre ni hijo de hombre. La Naturaleza al daros un hijo, os presenta, permitidme decirlo, una criatura ruda, informe, a la que por vuestra parte debéis moldear para que se convierta en un hombre de verdad. Si este moldeado se descuida, seguiréis teniendo un animal; si por el contrario, se realiza seria y sabiamente, tendréis, casi diría, lo que puede resultar un ser semejante a Dios ..."

2.2. Arte renacentista

La Italia de los siglos XV y XVI fue la cuna de este nuevo movimiento que aplicó las ideas humanistas al terreno artístico. Los intelectuales pensaban que la época más brillante de la civilización había sido la grecorromana por lo que se sentían en la necesidad de rescatar estos modelos artísticos.

Este Renacimiento artístico puede dividirse en dos etapas: el **Quattrocento** (siglo XV) siglo de experimentación, que sólo se dará en Italia y el **Cinquecento** (siglo XVI) en el que las manifestaciones artísticas alcanzarán su plenitud y se extenderán a otros países como España, Francia o Alemania.

Entre las características de este estilo artístico podemos destacar:

- El **hombre** como centro de la creación. El antropocentrismo humanista hace que el cuerpo humano recupere su importancia, donde el desnudo permite estudiar y contemplar la anatomía.
- La búsqueda constante de la **belleza** mediante el equilibrio y la armonía
- Prestigio social de los artistas, que son apoyados por **mecenas** como persona o institución que los patrocinan.

◆ Arquitectura



Villa Rotonda de Andrea Palladio

Características

Arco de medio punto y cubierta adintelada o con cúpulas semiesféricas.
Columnas de inspiración clásica (dórico, jónico, corintio).
Plantas de cruz latina o centrales.
Decoración con frontones triangulares, medallones.
Muchas fachadas tenían forma de arco de triunfo.

Arquitectos destacados:

Quattrocento:

- Filippo Brunelleschi: cúpula de la catedral de Florencia;
- Leon Battista Alberti: fachada Sta. María Novella.

Cinquecento:

- Bramante: templete de San Pietro in Montorio;
- Miguel Ángel: continuó obras de San Pedro del Vaticano; Palladio, Villa Rotonda



Iglesia de Santa María Novella, de Alberti



Cúpula de la capilla de San Pedro, de Miguel Ángel

Arquitectura renacentista española



Plateresco

Rica decoración que imita el trabajo de los plateros. Fachada de la universidad de Salamanca.



Purismo

Pocos adornos; uso de los elementos italianos. Palacio de Carlos V en Granada, obra de **Pedro de Machuca**.



Herreriano

Estilo austero, donde se elimina la decoración. Fachada de la basilica de San Lorenzo del Escorial, obra de **Juan de Herrera**, de quien toma el nombre.

◆ Escultura

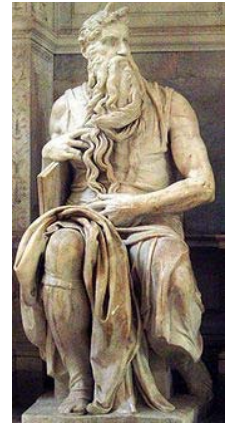


David, de Miguel Ángel

En la escultura de David se sintetizan las características de la escultura renacentista:

- Materiales: mármol y bronce.
- Búsqueda del ideal de belleza del cuerpo.
- Desarrollo del retrato y el desnudo.

Miguel Ángel fue el principal escultor. Su obra evolucionó, como puedes ver, desde el clasicismo de David hacia la gran expresividad en los gestos, como se aprecia en Moisés



Moisés, de Miguel Ángel



También hay que destacar la figura del italiano **Donatello**, que logró dar profundidad a sus esculturas con el mínimo plano. Su obra más destaca es su *David*, realizado en bronce.

Escultura renacentista española

En un primer momento son los escultores italianos los que realizan obras en España contratados por los mecenas, pero, a partir del segundo tercio del siglo XVI surgieron artistas españoles que llegaron a ser grandes maestros de Renacimiento. Aunque siguieron las normas italianas, supieron dar a sus obras un carácter puramente español, al impregnarles un fuerte sentimiento religioso. El material utilizado fue el mármol y el bronce, pero sobre todo la madera policromada y estofada (se aplica una fina capa de pan dorado y luego se pinta encima y se raspa para que se vea el dorado) y las principales piezas eran retablos, sillerías de coro, imágenes y escultura funeraria. Destacamos a dos autores:

Alonso Berruguete, que desarrolla en sus retablos un estilo propio con acusado alargamiento de las figuras, expresión de angustia y posiciones inestables.

Juan de Juni, cuyas esculturas se caracterizan por la expresividad, el movimiento y las formas amplias, anchas y musculosas.



El sacrificio de Isaac, de Alonso **Berruguete**



Martirio de San Sebastián, de Alonso **Berruguete**



El Santo Entierro, de **Juan de Juni**



La Piedad de Medina del Campo, de **Juan de Juni**

Vídeo sobre la escultura renacentista: <https://youtu.be/Ep624G8zI5Y>

◆ Pintura

Características:

- Se emplea la pintura al **fresco** (aplicada sobre el muro húmedo) como puedes ver en la de **Miguel Ángel**, o al óleo (con los colores disueltos en aceite).
- Figuras proporcionadas, siendo el cuerpo humano el centro de la composición. Se realizan retratos, como el de la Gioconda de **Leonardo da Vinci**.

- Se usan técnicas como el **esfumato** (superposición de finas capas de pintura, con lo cual se logran contornos difusos, aportando profundidad y realismo) inventada por Leonardo Da Vinci y que puedes ver en su Mona Lisa.
- Imitación de la naturaleza.
- Se representa el espacio tridimensional mediante la perspectiva geométrica, es decir, de líneas que convergen hacia un punto. Lo puedes observar en el suelo que aparece en la pintura de **Rafael**.
- **Leonardo da Vinci**: *Sagrada Cena*, *Gioconda*
- **Rafael Samzio**: *Madonnas*
- **Miguel Ángel**: Frescos de la Capilla Sixtina

Estos tres autores son los maestros italianos, aunque tienen su precedente con **Fra Angélico** y **Sandro Botticelli** (*La primavera* y *El nacimiento de Venus*), entre otros.



La Gioconda, de **Leonardo da Vinci**



Los desposorios de la Virgen, de **Rafael**

La creación de Adán, de **Miguel Ángel**



En **Venecia** se desarrolló un estilo propio, con destacada predilección por el retrato femenino, el colorido y la perspectiva. Destacan pintores de la talla de:

- **Tiziano** su obra se caracteriza por el uso del color, vívido y luminoso
- **Tintoretto**, que utiliza la perspectiva y efectos especiales de luz, destacando su serie de pinturas sobre la vida de Jesús y la Virgen María.
- **Veronés**, cuyo estilo se caracteriza por el lujo, la arquitectura clásica que enmarca sus escenas y el rico aunque suave colorido.



Carlos V a caballo en Mühlberg, obra de Tiziano, en el Museo del Prado



El lavatorio, una de las obras más importantes de Tintoretto, en el Museo del Prado.



Las bodas de Caná, de Veronés. Museo del Louvre, París.

Pintura renacentista española

Mientras en el primer tercio de siglo se sigue realizando una pintura de estilo gótico, con algunos elementos italianos (como es el caso de **Pedro Berruguete**), será a partir del segundo tercio cuando se extienda la influencia italiana.

Es característico del Renacimiento español el predominio de la pintura religiosa, siendo escasos los temas mitológicos, históricos, alegóricos, o géneros como el bodegón o el paisaje. También se producen retratos, relacionados con la corte. La técnica más empleada es la del óleo sobre tabla, sin embargo, en el último tercio del siglo XVI se impone el lienzo.

Doménikos Theotokópoulos, **El Greco**, nacido en Creta y con residencia en Toledo, será el pintor más representativo, con un estilo fácilmente identificable, por el gusto por el dibujo de figuras alargadas, muy espirituales y de mucho colorido. Su estilo se identifica con el espíritu de la Contrarreforma. Es considerado en la actualidad uno de los más grandes pintores, aunque durante mucho tiempo estuvo minusvalorado.



Detalle de la Inmaculada



El entierro del conde de Orgaz



Detalle de San Andrés y San Francisco

Juan de Juanes, pintor valenciano de estilo sentimental que combina el sfumato de Leonardo con el color y la dulzura de Rafael.



Santa Cena

Alonso Sánchez Coello fue retratista al servicio de Felipe II
(*El príncipe Don Carlos, Isabel Clara Eugenia*)



El príncipe Don Carlos

◆ El Renacimiento en Extremadura



Fachada de la catedral de Plasencia, ejemplo de arquitectura plateresca



Puerta de Palmas de Badajoz, una muestra de la arquitectura civil en nuestra región

En **escultura** destacan los retablos de la concatedral de Santa María en Cáceres o el del monasterio de Yuste, las esculturas funerarias y las hechas en madera como la sillería del coro de la catedral de San Juan Bautista de Badajoz o algunos cristos en Valencia de Alcántara o Ribera del Fresno.

Destaca en **pintura Luis de Morales**, “el Divino”, pintor extremeño nacido en Badajoz. Se dedicó a temas piadosos con un marcado misticismo, muy populares (*Virgen con el Niño, Piedad*). Sus figuras alargadas combinan también el sfumato con la dulzura de los rostros de Rafael y el detallismo flamenco.



Es autor del retablo de Arroyo de la Luz y de esta Piedad de la catedral de Badajoz.



Virgen con el Niño

9. ¿Cuáles de estos arquitectos son renacentistas?

- a) Brunelleschi.
- b) Miguel Ángel.
- c) Bernini.

d) Borromini.

10. ¿Qué artista afincado en España pintaba figuras alargadas, muy espirituales y con mucho colorido?

- a) Velázquez.
- b) Goya.
- c) El Greco.
- d) Gregorio Fernández.

11. ¿En qué actividades destacó Miguel Ángel?

- a) Arquitectura.
- b) Escultura.
- c) Pintura.
- d) Música.

3. La monarquía española en la Edad Moderna

3.1. Los Reyes Católicos

En 1469 se casaron Fernando, hijo del rey de Aragón e Isabel, hermana del rey de Castilla. Isabel fue proclamada reina de Castilla en 1474 y Fernando sucedió a su padre en 1479 como rey de Aragón. Con ellos se produjo la unión dinástica de ambos reinos, es decir, gobernaron conjuntamente los territorios, pero cada uno de ellos conservó sus propias leyes, instituciones, aduanas, monedas, lenguas y costumbres.

Los Consejos fueron su principal instrumento de gobierno, las Cortes quedaron en un segundo plano.



Los Reyes Católicos

Política interior

Fortalecimiento del poder real: **Monarquía autoritaria**
Unificación territorial:
 Conquista del reino musulmán de Granada en 1492.
 Anexión del reino de Navarra a la Corona de Castilla.
Unidad religiosa mediante la fundación en 1478 del Tribunal de la Inquisición.
 En 1492 se decretó la expulsión de judíos que no quisieran convertirse al cristianismo.
 Se endureció la política contra los musulmanes de Granada, lo que provocó una rebelión y se les obligó a convertirse o marcharse.

Política exterior

Se realizó con el objetivo de aislar a Francia, tradicional enemigo de la corona de Aragón y rival en los territorios italianos.
Corona de Aragón: amplía sus posesiones en la Península Itálica anexionando Nápoles.
Corona de Castilla: expansión territorial.
 Norte de África: Melilla, Orán, Argel, Túnez, Trípoli.
 Zona atlántica: Conquista de las islas Canarias y descubrimiento de América, que se incorporó a la Corona de Castilla.

12. ¿Quiénes fueron los Reyes Católicos?

- a) Isabel de Castilla.
- b) Felipe el Hermoso.
- c) Juana la Loca.
- d) Fernando de Aragón.

13. ¿Cuál fue la zona de expansión de Castilla en el siglo XVI?

- a) Norte de África.
- b) Mediterráneo.
- c) Atlántico.
- d) Península Itálica.

25. ¿Durante el reinado de qué monarca estalló la guerra de los Treinta años y Portugal se volvió a independizarse de España?

- a) Felipe II.
- b) Felipe III.
- c) Felipe IV.
- d) Carlos II.

26. ¿Quiénes fueron los dos aspirantes al trono español a la muerte de Carlos II?

- a) Carlos III.
- b) Felipe de Anjou.
- c) Archiduque Carlos.
- d) Luis Felipe de Orleans.

7.2. El arte barroco

El barroco surgió en Italia a finales del siglo XVI y se desarrolló durante todo el siglo XVII y la primera mitad del XVIII. Representa el poder de los monarcas absolutos, por un lado, y la fuerza de la Iglesia frente a la Reforma protestante.

A finales del XVI el arte renacentista empieza a abandonar la serenidad clásica, sustituyéndola con adornos y artificiosidad; el barroco irá más allá, para expresar un mundo en movimiento y agitación de los sentidos. Por tanto, la tendencia del barroco es a la exageración y la ostentación.

◆ Arquitectura

Observa en la fachada obra de Borromini las **características** de la arquitectura barroca:

- Empleo de plantas novedosas: octogonales, elípticas, aunque se siguen empleando las de cruz griega o latina.
- Los muros y frontones se curvan, describen curvas y contracurvas.
- Aparecen nuevos soportes, como la columna salomónica (con fustes retorcido).
- Los elementos decorativos se desarrollan de forma extraordinaria: volutas, guirnaldas, medallones, entablamentos partidos,...



San Carlos de las Cuatro Fuentes, de Borromini

Entre las obras civiles de la arquitectura barroca destaca el Palacio de



Palacio de Versalles, de Jules Hardouin Mansart

Versalles, cerca de París, obra de Jules Hardouin **Mansart**.

Arquitectos destacados del Barroco fueron:

Gian Lorenzo **Bernini** (plaza de San Pedro, en el Vaticano),

Francesco **Borromini** (iglesia de San Carlos de las Cuatro Fuentes, en Roma),

Carlo **Maderna** (fachada de la Basílica de San Pedro, en el Vaticano)



Plaza de San Pedro de Roma, ejemplo de plaza barroca.

Arquitectura Barroca española

En España se introduce el Barroco a finales del XVI, pero de manera más contenida y austera que la italiana. Se construyen edificios con materiales pobres y de aspecto sombrío.

A comienzos del siglo XVII destaca **Juan Gómez de Mora**, arquitecto de la Plaza Mayor, Ayuntamiento y otros edificios de Madrid.

Alonso Carbonell diseña el Palacio del Buen Retiro y sus jardines.

A medida que avanza el siglo XVII se intensifica la ornamentación recargada y, hacia finales, destaca el pintor y escultor, **Alonso Cano** (fachada de la catedral de Granada), que añade un mayor esplendor ornamental.

Tal tendencia se aprecia en la Basílica del Pilar de Zaragoza, obra de **Francisco Sánchez**.

El estilo churrigueresco

Sus mejores representantes fueron la familia **Churriguera** (arquitectos y escultores), por ellos se emplea el término "churrigueresco" como algo muy recargado. En las imágenes tienes dos obras representativas.



Plaza Mayor de Salamanca, de Alberto de Churriguera



Retablo del convento de San Esteban, en Salamanca, de José de Churriguera



Puente de Toledo, en Madrid, obra de Pedro de Ribera

◆ Escultura y pintura

Características de la **escultura barroca**:

- Materiales: mármol, alabastro y bronce.
- Temas: religiosos, mitológicos y otros.
- Exageración en los gestos y pasiones violentas.
- Búsqueda del movimiento.

Bernini fue el escultor Barroco por excelencia (*Apolo y Dafne*, *David*)

Características de la **pintura barroca**:



Judith decapitando a Holofernes, de Caravaggio.

- Diversidad de temas: religiosos, mitológicos, retratos, bodegones, escenas costumbristas.
- Extremo naturalismo.
- Composiciones en diagonal.
- Utilización de la perspectiva aérea.
- Contraste de luces y sombras (claroscuro).



Éxtasis de Santa Teresa, de Bernini.

Autores: escuela italiana, **Caravaggio** (*La muerte de la Virgen*); escuela flamenca, **Rubens** (*Las tres gracias*); escuela holandesa: **Rembrandt** (*La ronda de noche*) Johannes **Vermeer** (*Joven con perla*)

Escultura barroca española

Tiene una serie de características propias:

- Predominio de los temas religiosos.
- Realismo de las figuras.
- Empleo de la madera policromada como material preferido.

Las obras decoran retablos, sillerías de coro y los pasos de Semana Santa. La escultura funeraria pierde importancia

Encontramos dos escuelas principales:

Escuela castellana

Se caracteriza por la perfección anatómica y el realismo violento de la escultura religiosa, en el que se exalta el dolor. Su mejor exponente fue **Gregorio Fernández** (*Cristo de la Luz*, *La Piedad flanqueada por los dos ladrones*, *Cristo yacente*)



Escuela andaluza

Aunque también es realista, las figuras muestran una actitud más serena. En esta escuela predomina la técnica del estofado.

En Sevilla destacan **Martínez Montañés** (*Cristo de la Clemencia*, *La Inmaculada*) y **Juan de Mesa** (*El Jesús del Gran Poder*)

En Granada tenemos a Alonso Cano (*La Inmaculada de la Catedral de Granada*, *Retablo de Lebrija*) y Pedro de Mena (*Ecce Hommo*).



Pintura barroca española

La **pintura** española del siglo XVII fue una de las más importantes de todo el continente, no en vano fue el Siglo de Oro. Trató de transmitir el mensaje de la Contrarreforma, por lo que su temática fue esencialmente religiosa.

Autores destacados fueron: José **Ribera**, Bartolomé Esteban **Murillo**, **Valdés Leal** y **Alonso Cano**, pero sobre todos ellos sobresale la figura de **Velázquez**. Como pintor extremeño de esta época destaca la figura de Francisco de **Zurbarán**.

El máximo exponente de la pintura barroca fue **Diego Velázquez** (1599-1660). Nació en Sevilla y aprendió allí el oficio de pintor. Fue nombrado pintor del rey por el apoyo de su paisano el conde-duque de Olivares. Realizó retratos, cuadros mitológicos, religiosos, históricos, ...



Las Hilanderas



Las Meninas

◆ El barroco en Extremadura

Extremadura es muy rica en arte barroco, abundan las esculturas y pinturas de esta época en muchas localidades de la región, asociadas a encargos de la iglesia o de personas adineradas.

En **arquitectura** destaca la torre de la Iglesia de San Bartolomé, en Jerez de los Caballeros. Como puedes ver en la imagen, se ajusta al estilo recargado típico de este periodo.

En **escultura**, destacan los retablos por su monumentalidad y el uso de columnas salomónicas. Uno de los más importantes es el de la catedral de Badajoz, en madera dorada, obra de Ginés López. También son barrocos los de las iglesias de fuente de Cantos y Fuente del Maestre.

La **pintura** utiliza el óleo sobre lienzo o y la decorativa el fresco.



Francisco de Zurbarán, natural de Fuente de Cantos, centró su labor en Extremadura en la sacristía del monasterio de Guadalupe. También hay obras suyas en la iglesia de Bienvenida o en el Museo de Badajoz.



Fray Gonzalo de Illescas, de
Zurbarán

◆ La música barroca

Es uno de los estilos de la generalmente llamada música clásica o culta europea, caracterizada por la aparición de la tonalidad y el uso del bajo continuo.

Fue la época en la que se crearon formas musicales como la sonata, el concierto y la ópera. Entre los músicos del Barroco destacan Johann Sebastian Bach, Georg Friedrich Händel, Antonio Vivaldi.

27. Señala cuáles de las siguientes afirmaciones sobre la arquitectura barroca son correctas:

- a) Se emplean únicamente plantas cuadradas.
- b) Los muros se curvan.
- c) Emplea muchos elementos decorativos, como entablamentos partidos.
- d) Bernini y Borromini fueron destacados arquitectos.
- e) Los Churriguera trabajaron en Italia.

28. ¿Qué pintor español tiene obras en la sacristía del Monasterio de Guadalupe?

- a) Velázquez.
- b) Zurbarán.
- c) Murillo.
- d) Alonso Cano.

Durante el reinado de Isabel II destacó Bravo Murillo, presidente del Consejo de Ministros. En Extremadura, se constituyeron cantones en Coria, Hervás y Plasencia.

8. Arte y cultura en los siglos XVIII y XIX

8.1. Rococó y Neoclasicismo. El siglo XVIII

◆ Arquitectura

El **Rococó** se caracterizó por una abundante decoración, aún más exagerada que en el Barroco, a base de curvas simétricas y motivos chinoscos, destacando la decoración de interiores. Sobresalen los palacios alemanes y austriacos.

Tras este recargamiento retorna el gusto por la simplicidad clásica en la segunda mitad del siglo XVIII con el **Neoclasicismo** y autores como **Palladio** y **Vignola**. Puedes conocer con detalle las características del neoclasicismo y sus principales obras de arte visitando este enlace:

<http://www.slideshare.net/tomperez/la-arquitectura-neoclasica/>

◆ Escultura y pintura

En escultura se trata de dotar a las figuras de gracia y delicadeza, continuando con la temática barroca.

En pintura destaca el gusto por los temas agradables (fiestas, escenas mitológicas y de amor...), con predominio de colores suaves aplicados con la técnica del pastel y la acuarela.



En arquitectura destaca como ejemplo de rococó la decoración del Palacio Real de Madrid o la del palacio de La Granja.

Como ejemplo de arte neoclásico destacamos la Puerta de Alcalá en Madrid.

En escultura sobresalió la figura de **Francisco Salzillo**, autor de grupos escultóricos para los pasos de Semana Santo y figuras de barro para un Belén.

Los rasgos más característicos de sus obras son el movimiento, el color y el realismo.



La oración en el huerto, de Salzillo

En Extremadura destacamos la construcción en Malpartida de Cáceres del Lavadero de Lanás que acoge actualmente el Museo Vostell y el puente sobre el Guadiana en Medellín

Para saber más

El Museo Salzillo, donde puedes contemplar sus obras más representativas:

<http://www.museosalzillo.es/>

Arte y arquitectura neoclásica:

<http://www.arteguias.com/neoclasico.htm>

8.2. Primera mitad del siglo XIX

Entre finales del siglo XVIII y principios del siglo XIX, conviven dos grandes movimientos artísticos cuyas diferencias, como vas a comprobar, son bastante notables: el **Neoclasicismo** y el **Romanticismo**.

Vamos a empezar viendo las características más importantes del primero a partir del análisis de estas ilustraciones. Observa la presencia en ellas del arte griego y romano, que les sirve de inspiración. Tanto la pintura (en la que sobresale J.L. David), como la arquitectura y la escultura aspiran a conseguir la armonía entre las partes y el todo. Fíjate que no hay ningún elemento discordante en ninguna de ellas.



“La coronación de Napoleón” (J.L. David) Predominio del dibujo sobre el color. Gran detallismo en las figuras, perfectamente colocadas dentro del cuadro.



Entrada del British Museum (Londres) Fíjate en cómo se reproduce el templo clásico. Destaca la idea de equilibrio. Igual que los griegos, se prefiere el uso de materiales blancos.



Antonio Cánova “Orpheus-Hermitage” Se trata de una representación del ideal de belleza griego. Uno de los temas más recurrentes en la escultura clásica fue, además, la figura humana, en la que se busca la perfección.

En el arte romántico sobresale la pintura, cuyos rasgos más sobresalientes aparecen en estos ejemplos que te presentamos:



“La muerte de Sardanápala”, Eugène Delacroix

Fíjate en el dinamismo de la escena y en la sensación de caos y dramatismo que transmiten los personajes representados en ella. Aparecen mezcladas mujeres, hombres y animales (todos pertenecientes al harén del rey), que van a ser ejecutados. Todos los elementos aparecen desordenados y en movimiento, adoptando posturas forzadas con las que el pintor intenta expresar la exaltación propia del movimiento romántico, el triunfo de las pasiones.



“El Temerario remolcado al dique seco”

La imagen representa el remolque de un viejo navío de combate, “El Temerario”, participante en la batalla de Trafalgar, hacia el dique en el que será desguazado. Se trata de una idea romántica con la que el pintor pretende expresar el triunfo de los sentimientos individuales sobre la razón. Observa el contraste entre las dos figuras representadas. Por un lado, el viejo velero, enorme y fantasmagórico, símbolo del esplendor del pasado. Por otra, el remolcador a vapor, representante de una nueva era encabezada por la Revolución industrial. El ocaso del sol es uno de los momentos preferidos por los artistas románticos.

Además de la pintura, durante el romanticismo, la música, liberada del academicismo y cánones del neoclasicismo, fue la principal vía de expresión de los sentimientos personales.

Se produce un extraordinario desarrollo de la **ópera**, como medio de exaltación del nacionalismo. En España, destacamos la importancia que adquiere la **zarzuela**, con autores como Francisco Asenjo Barbieri, "El barberillo de Lavapiés", obra costumbrista que refleja la picaresca propia de la España de la época.

35. Relaciona cada uno de los siguientes rasgos con el arte neoclásico o romántico, según corresponda:

- | | |
|---|--------------------|
| a) Exaltación de las pasiones. | |
| b) Armonía y orden en las composiciones. | 1. Arte neoclásico |
| c) Predominio del dibujo sobre el color. | |
| d) Búsqueda del ideal de belleza clásica. | 2. Arte romántico |

Pintura romántica.

<http://www.arteespana.com/pinturaromantica.htm>

8.3. Segunda mitad del siglo

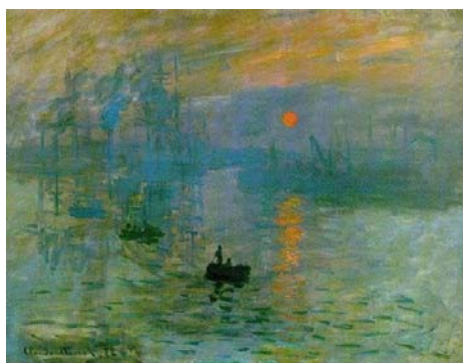
En la segunda mitad del siglo XIX, destacan dos importantes estilos artísticos: el **Impresionismo** y el **Postimpresionismo**.

En el primero, Impresionismo, incluimos una serie de pintores que aportaron grandes innovaciones en la época, adoptando posturas alejadas del arte academicista predominante (tanto en los temas representados como en las técnicas utilizadas) lo que les ocasionó un profundo rechazo de los representantes del arte oficial, hasta el punto de convertirse en pintores marginales, pese a contar con el apoyo absoluto por parte del público. Entre los nombres más destacados, Claude Monet, Edouard Manet, Edgar Degas.

El propósito de esta pintura es plasmar la luz y el momento (una escena). La técnica empleada son puntos de color (puntillismo).



"Clase de baile" (E. Degas)



"Impression, soleil levant" (C. Manet)



"Le déjeuner des canotiers" (A. Renoir)

Las figuras más representativas del postimpresionismo son Vincent van Gogh, Paul Cézanne, Paul Gauguin. Sus obras, aunque parten del impresionismo en lo que se refiere, principalmente, a la técnica utilizada, intentan conferir a su obra una mayor carga emotiva y subjetiva del mundo. Rechazan, en buena parte, el excesivo realismo de las pinturas impresionistas.



Vicent van Gogh: "Los lirios"



Paul Cezanne: "El estanque"



Paul Gauguin: "La recolección de la fruta"

36. Relaciona cada pintor con el movimiento artístico al que pertenece:

- | | |
|----------------|----------------------|
| a) Turner. | 1. Neoclasicismo |
| b) Cezanne | 2. Romanticismo |
| c) Delacroix | 3. Impresionismo |
| d) Monet | 4. Postimpresionismo |
| e) Van Gogh | |
| f) J. L. David | |

37. Relaciona cada característica con el movimiento artístico (pintura) que le corresponde:

- | | |
|---|------------------------------|
| a) Equilibrio y armonía de las formas. | 1. Pintura neoclásica. |
| b) La técnica pictórica consiste en el uso de puntos de color. | 2. Pintura romántica. |
| c) Figuras desordenadas y en movimiento. | 3. Pintura impresionista |
| d) Predominio de dibujo sobre el color. | 4. Pintura postimpresionista |
| e) Uso de la técnica impresionista pero con un mayor predominio de la emoción personal. | |

8.4. Arte y cultura en España en el siglo XIX

La figura más significativa del arte español en la primera mitad del siglo XIX es, sin lugar a dudas, **Goya**. Es muy difícil enmarcar su obra dentro de un estilo artístico determinado, pues aúna elementos del Barroco y del Neoclasicismo. Pero, además, su obra estuvo en constante evolución, cambiando radicalmente en sucesivas etapas a lo largo de su vida.

Vamos a comparar, por ejemplo, estas dos imágenes correspondientes a dos de sus cuadros:



Imagen 1. "El quitasol"

Observa la presencia del color en el cuadro: azules, amarillos, verdes... todos de gran intensidad. Se trata de una imagen en la que predomina la luminosidad, los tonos claros y alegres. Además, si te fijas, es una pintura muy detallista; mira atentamente, por ejemplo, las ropas de los personajes, las hojas de los arbustos, etc.



Imagen 2.

"La romería de San Isidro"

Te resultará fácil comprobar que, efectivamente, esta pintura se corresponde con una etapa muy distinta a la anterior. En esta ocasión, predominan los tonos negros; es una pintura oscura, triste, realizada con pinceladas sueltas y rápidas. Puedes comparar, por ejemplo, los rostros de estos personajes con los que hemos visto en la imagen 1.

Para profundizar en la figura de Goya y conocer más a fondo su obra pictórica, te recomendamos que realices ahora la **tarea 2** “Goya”.

En cuanto a otras artes, es importante, asimismo, la literatura. En la primera mitad del siglo, triunfa el Romanticismo. En la segunda, la literatura realista. Es importante, asimismo, el movimiento cultural y literario que tiene lugar a finales del siglo, la Generación del 98, que parte del Regeneracionismo, del que ya hemos hablado.

Para saber más:

Sobre la vida y obra de Goya:

https://es.wikipedia.org/wiki/Francisco_de_Goya

En estos vídeos puedes ver dos de sus cuadros más importantes, comentados:

<https://youtu.be/tAJ6JWhzUn8>

<https://youtu.be/-NE6wRBI5NQ>

7.2. Fases de la guerra

A) Primera fase: conquista de Andalucía: Desde el Sur, el general Franco trasladó tropas desde Marruecos a la Península mientras otro general, Queipo de Llano, controló Andalucía.

Por el Norte, desde Navarra, el general Mola trataba de llegar a Madrid.

B) Segunda Fase: conquista de Extremadura: En agosto de 1.936 se ocuparon Mérida y Badajoz y un poco más tarde Cáceres. Destacó la represión del general franquista Yagüe en Badajoz. En realidad, la provincia de Badajoz se mantuvo fiel al bando republicano (mayor implantación de partidos de izquierda y organizaciones obreras) mientras que en Cáceres sucedió al contrario.

C) Tercera fase: ocupación de Toledo, en marcha hacia Madrid desde Extremadura.

D) Cuarta fase: primeros ataques a Madrid a finales de 1.936. Entre las batallas libradas destacan la del Jarama y Guadalajara.

E) Quinta fase: campaña del Norte: Aquí se produjo el bombardeo de Guernica por parte de la aviación alemana. Toda la zona norte (Asturias, Santander, Bilbao, etc.) cayó en manos de Franco y con ella sus minas e industrias.

F) Sexta fase: Campaña del Este: batalla de Teruel, conquista de Levante, entre diciembre del 37 y abril del 38. En julio de 1.938 se produjo la batalla más dura de la guerra: la batalla del Ebro, una guerra de desgaste, de trincheras, con grandes bajas por ambos bandos.

G) Octava fase: conquista de Cataluña, a comienzos de 1.939. Miles de personas se exilian en Francia.

H) Ofensiva final: toma de Madrid, el 28 de marzo de 1.939. El 1 de abril de 1.939, Franco daba por finalizada la guerra.

7.3. Consecuencias de la Guerra Civil

- **Demográficas:** una cifra cercana al medio millón de muertos, además de los ejecutados tras la guerra y los exiliados a Francia o a Latinoamérica.

- **Políticas:** instauración de un régimen autoritario, el franquismo, que duró 40 años. Ello supuso una pérdida de libertades y un aislamiento diplomático y cultural.

- **Económicas:** los años 40 fueron los años del hambre, debido a la destrucción de cosechas, campos, fábricas, etc. Se produjo un estancamiento económico y se distribuyeron "cartillas de racionamiento" que se canjeaban por pan, leche o carne.

- **Sociales:** descenso de la población urbana y aumento de la rural por la destrucción de las fábricas. La guerra trajo consigo una moral católica muy acentuada: proliferación de misas, procesiones, novenas, etc.

8. El arte de entreguerras

8.1. Ciencia y pensamiento

En **filosofía** se produjo el auge del existencialismo de Sartre o de Heidegger, basado en la idea de falta de sentido de la vida.

A ello se añaden las ideas del superhombre de Nietzsche, base de las ideologías fascistas.

En el campo de la **ciencia**: la relatividad de Einstein; la teoría evolucionista de Darwin; el psicoanálisis de Freud.

8.2. La arquitectura

Los nuevos materiales son el hierro, el vidrio y el hormigón armado. Destacan:

Modernismo

Surge a finales del siglo XIX. Es un estilo decorativo, destacando los motivos ondulantes y vegetales. Destacaron el español **Antonio Gaudí**, el belga Víctor Horta y el francés Héctor Guimard.



Casa Calvet de Gaudí, con líneas ondulantes. La fachada está adornada con motivos vegetales y mitológicos



Casa Batlló de Gaudí. La fachada es ondulada, está recubierta con cerámica y la decoración es vegetal y en los balcones orgánica, pues simulan una especie de fémures

Arquitectura racionalista

Fue introducida por **Le Corbusier**. Se trata de edificios de líneas rectas y formas puras



Unidad de habitación de **Le Corbusier**: líneas rectas, formas puras.



Casa Milà de Gaudí. La fachada es ondulante y la parte superior está cubierta de azulejos blancos, simulando una montaña nevada

Arquitectura orgánica

Aparece en la década de los 30 y se contrapone a la racionalista, pues se interesa más por el interior de los edificios que por el exterior. **Frank Lloyd Wright** fue su principal representante, con obras integradas en el paisaje y adaptadas a las necesidades del hombre.



Museo Guggenheim de Nueva York, obra de **Lloyd Wright**, diseñado en espiral



La Sagrada Família de Gaudí está realizada en estilo neogótico, pero orgánico, donde abundan las formas geométricas y vegetales.

8.3. La escultura

Es sobre todo abstracta, con materiales como hierro, cristal o madera. Importantes escultores son Pablo Gargallo, autor de "El Profeta" y Julio González.



Pablo Gargallo, El Profeta. Fíjate cómo utiliza los espacios huecos, aunando el cubismo con un tema tan tradicional como el bíblico.



Julio González, La Petite Faucille, abstracta, donde el autor dibuja en el espacio, jugando con el volumen y los espacios vacíos.



El pensador, de Auguste Rodin, muestra los efectos de la luz sobre una superficie aparentemente inacabada.



Humberto Boccioni expresa magistralmente el movimiento.

8.4. Pintura:

Es la época de las **vanguardias**:

- **Expresionismo**: buscaba expresar sentimientos y emociones. Representantes: **Munch, Kirchner.**
- **Cubismo**: formas descompuestas en planos geométricos que se representan simultáneamente. Destacaron **Picasso y Juan Gris.**
- **Fauvismo**: caracterizado por fuerte colorido y trazos muy marcados. **Matisse.**
- **Dadaísmo**: eleva cualquier objeto a la categoría de obra de arte. **Duchamp.**
- **Surrealismo**: influido por Freud, recrea el inconsciente. **Dalí, Magritte.**
- **Arte abstracto**: abandono de la figura y la realidad, centrándose en el color y la composición. **Kandisky.**

Expresionismo



1. Caballos azules, de Franc Marz, los sentimientos son expresados a través del color.

Cubismo



2. Retrato de Picasso, de Juan Gris, distintos puntos de vista a un tiempo de una misma figura.

Dadaísmo



3. Fuente, de Marcel Duchamp, cualquier objeto, como este urinario, es considerado una obra de arte.

En España son fundamentales las obras de Picasso y Juan Gris.

De Picasso es muy conocido "El Guernica", inspirado en el bombardeo de esta ciudad durante la Guerra Civil.

En el surrealismo, Dalí y Miró.

8.5. Literatura:

Destacaron dos generaciones: la del 98, y la del 27.

De esta época es la Institución Libre de Enseñanza, con proyectos interesantes como Las Misiones Pedagógicas.

18. ¿Quién enunció la teoría del evolucionismo?

- a) Darwin
- b) Freud.
- c) Einstein.
- d) Ramón y Cajal.



Miró, con lunas, círculos, ojos y el uso de sus fuertes colores característicos.

En el año 2007 le sustituye en el cargo **Guillermo Fernández Vara** (PSOE). Actualmente el presidente es del Partido Popular, **José Antonio Monago**.

Entre los cambios más significativos que se han ido produciendo podemos citar la aparición de una clase media urbana dedicada al sector terciario (turismo, comercio y profesiones liberales), mejoras en las comunicaciones, crecimiento de las ciudades, superación del subdesarrollo, extensión de la sanidad, generalización de la educación, etcétera.

9. El arte desde la segunda mitad del siglo XX

Estados Unidos, sobre todo Nueva York, será en la segunda mitad del siglo XX uno de los centros artísticos y culturales más importantes del mundo, junto con Europa (París, principalmente)

Surgen en el siglo XX nuevas formas de entender el arte: la fotografía, el cine, el cómic, el cartelismo, etcétera. En los últimos años, se alternan los medios de expresión tradicionales con las posibilidades que ofrecen las nuevas tecnologías, principalmente la informática, el vídeo e Internet.

El arte se saca a la calle, sale de los circuitos que hasta ahora tenía: museos o salas de exposiciones. Se trata, principalmente, de provocar.

A) Arquitectura

En 1919, se fundó la Bauhaus, escuela experimental de arquitectura y diseño. En ella se sentaron las bases de lo que hoy se conoce como diseño industrial y gráfico, representada en las figuras de Le Corbusier, Mies van der Rohe y Frank Lloyd Wright. A partir de los años 70 podemos destacar autores como Norman Foster o Frank Gehry. Ejemplo: el Museo Guggenheim de Bilbao.



Unidad habitacional (Le Corbusier) Viviendas en Berlín (Alemania)



Museo Guggenheim Bilbao, España. (Frank Gehry)



Edificio Seagram (Mies van der Rohe). Símbolo del mundo industrial contemporáneo. Carece de decoración. Su belleza es fruto de su pureza

simétrica.

B) Pintura y escultura

Algunas de las principales tendencias en pintura y escultura:

Pop art: Representa objetos cotidianos con influencia del cómic



BMW decorado por Andy Warhol



Barcelona's Head, de Roy Lichtenstein ubicada en el Paseo Colón (Barcelona).

Minimalismo: abstracción



Frank Stella

Máxima sencillez y



Obelisco roto, en el exterior de la Neue Nationalgalerie de Berlín de Barnett Newman

Happening - Fluxus: Manifestaciones artísticas en el exterior interactuando con el espectador



Instalación organizada por Spencer Tunick en el Zócalo de la Ciudad de México



V.O.A.E.X., de Wolf Vostell - Malpartida de Cáceres

-**Expresionismo abstracto** - Action Painting: lo que importa es el acto de pintar, obras de gran formato con predominio del color, diversidad de texturas y materiales.

-**Hiperrealismo**: reproducción de objetos y personas de forma muy real.

-**Arte conceptual**, Land art, Arte povera...

El triunfo de la democracia en nuestro país está unido a la explosión de la posmodernidad artística y al auge del realismo social. Tenemos representantes de todos los estilos destacados anteriormente como Tápies, Antonio Saura, Antonio López, Miguel Barceló, Eduardo Chillida...

Los arquitectos españoles comienzan a tener un gran prestigio internacional y, entre ellos, Ricardo Bofill, Santiago Calatrava y Rafael Moneo, autor del Museo de Arte Romano de Mérida.



Museo Nacional de Arte Romano (Mérida), Rafael Moneo

Ciudad de las Artes y las Ciencias (Valencia), Santiago Calatrava

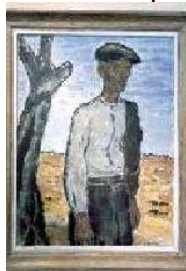


ArcadesDuLac (Francia), Ricardo Bofill

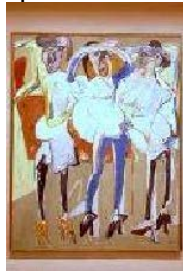


En **Extremadura**, entre las figuras que comienzan a producir después de la Guerra Civil, sobresalen Juan Barjola y Juan José Narbón (ambos en la pintura). A mediados de los años 70 se instala en nuestra región el artista alemán Wolf Vostell, quien crea en Malpartida de Cáceres, en el extraordinario paraje de Los Barruecos, el museo Vostell, que supone una ruptura respecto al arte anterior, y en donde destaca el **happening** o manifestación artística que busca la participación espontánea del público.

Posteriormente, han surgido artistas como Eduardo Naranjo, con el que se ha consolidado el arte extremeño. Su pintura es hiperrealista. Es un retratista de las cosas y de las personas.



Campesino, de Godofredo Ortega Muñoz



Sin Título, de Juan Barjola



Fábula y rueda de los tres amigos, de Eduardo Naranjo



Pintura contemporánea de Wolf Vostell

30. Une cada característica con la manifestación artística que le corresponde:

- | | |
|--|-----------------------------|
| a) Objetos cotidianos con influencia del cómic. | 1. Hiperrealismo. |
| b) Arte en el exterior. | 2. Happening-Fluxus. |
| c) Sencillez extrema y abstracción. | 3. Minimalismo |
| d) Reproducción más real que una fotografía. | 4. Pop art. |
| e) Predominio del color y obras de gran formato. | 5. Expresionismo abstracto. |

31. ¿Qué ciudad europea puede considerarse centro artístico y cultural en la segunda mitad del siglo XX?

- a) Madrid
- b) Londres
- c) París
- d) Barcelona

32. Señala cuáles de las siguientes afirmaciones sobre el arte en la segunda mitad del siglo XX son verdaderas:

- a) Es un arte difícil de difundir fuera de las fronteras de los propios países.
- b) Se caracteriza por la gran abundancia de artistas.
- c) Es un arte muy selectivo.
- d) Predomina la tradición sobre la innovación.
- e) Combina tradición e innovación.
- f) Una de sus principales funciones es la provocación del público.



CENTRO **FPA EC** DEL ALTO PALANCIA

CONOCE TU COMARCA

ALUMNO/A _____

I. CONOCE TU COMARCA



INTRODUCCIÓN ■ ■ ■ ■ ■

✓ MOTIVADORES



Nuestra comarca es el espacio donde vivimos, donde realizamos nuestras acciones cotidianas sin darnos cuenta, en más de un caso, de las particularidades que tiene. Conocer mejor nuestro “mundo” nos ayudará a apreciarlo más y a contribuir a su custodia.

Además, este conocimiento de nuestro entorno se hará con medios telemáticos, lo que nos ayudará a dominar mejor la tecnología actual.

En esta asignatura estudiaremos la comarca del Alto Palancia para conocer mejor el entorno en el que vivimos.

Vamos a recurrir a multitud de ejercicios, desde la utilización de textos medievales hasta el manejo de gráficas, para acercarnos a esta realidad.

Si bien, se necesita trabajo propio, en este cuaderno encontrarás las pautas necesarias para realizar tu trabajo, ¡recuerda! Esto es solo el material de apoyo. Debes realizar tu trabajo individual en el siguiente enlace: **(enlace genialmente terminado)** Escoge un municipio de la comarca y busca la información solicitada en las siguientes páginas.

Ahora bien, ¿crees que conoces tu comarca?, ¡COMPRUEBALO!
(ENLACE KAHOOT)

A continuación, dividiremos los distintos bloques en subapartados. Debes rellenar los huecos que aparecen con las respuestas obtenidas con la información del municipio que hayas escogido.

CONOCE TU COMARCA

CENTRO **FPA EC**
DEL ALTO PALANCIA



VI. PATRIMONIO CULTURAL



CONTENIDOS ■ ■ ■ ■ ■



TEORIA



Indica la bibliografía y la webgrafía utilizadas

Resumen histórico de la localidad

Restos arqueológicos

Construcciones religiosas

Obras públicas (fuentes, puentes ...)

Palacios y casas particulares de valor histórico-artístico

Construcciones militares (castillos, murallas, línea XYZ)

CONOCE TU COMARCA

CENTRO **FPA EC**
DEL ALTO PALANCIA





CONTENIDOS ■ ■ ■ ■ ■

Otros



Fotografía dos de los monumentos más representativos

Personajes destacados

Leyendas tradicionales. Explica una.

CONOCE TU COMARCA

CENTRO **FPA EC**
DEL ALTO PALANCIA



VII. TRADICIONES



CONTENIDOS ■ ■ ■ ■ ■

TEORIA



Fiestas patronales

Fecha de celebración: _____

¿A quién se dedican? _____

Actos más importantes: _____

Actos que las hacen diferentes

Otras fiestas: nombre, fechas y actividades.

Juegos populares

Bailes típicos

Coplas y dichos tradicionales

CONOCE TU COMARCA





CONTENIDOS ■ ■ ■ ■ ■



TEORIA



Gastronomía. Menciona los platos típicos y haz una receta.

Describe un recorrido por los lugares de mayor interés (wikiloc)

CONOCE TU COMARCA

CENTRO **FPA EC**
DEL ALTO PALANCIA



VIII. CULTURA LINGÜÍSTICA



CONTENIDOS ■ ■ ■ ■ ■



TEORIA



Escribe las palabras inglesas usadas habitualmente

Escribe los topónimos y palabras valencianas usadas en esta comarca

Escribe las palabras y expresiones en churro de tu localidad

CONOCE TU COMARCA

CENTRO **FPA EC**
DEL ALTO PALANCIA

