
PLA D'IGUALTAT I CONVIVÈNCIA



**CEIP. VICENTE BLASCO IBÁÑEZ
RAFELGUARAF (VALÈNCIA)**

46006975

ÍNDIX

- 1. JUSTIFICACIÓ DEL PLA.**
- 2. MARC LEGAL.**
- 3. DIAGNÒSTIC DE L'ESTAT DE CONVIVÈNCIA AL CENTRE.**
- 4. DIAGNÒSTIC D'IGUALTAT AL CENTRE.**
- 5. COMPOSICIÓ I PLA D'ACTUACIÓ ACORDAT PER LA COMISSIÓ DE CONVIVÈNCIA.**
- 6. ACTUACIONS ORIENTADES A LA PROMOCIÓ DE LA CONVIVÈNCIA POSITIVA I LA PREVENCIÓ DE CONFLICTES.**
- 7. ACTUACIONS PER A LA CONSECUCIÓ D'UNA ESCOLA IGUALITÀRIA I COEDUCADORA.**
- 8. ACTUACIONS ORIENTADES AL REONEIXEMENT I LA INCLUSIÓ DE LES DONES I LA PRODUCCIÓ CULTURAL I CIENTÍFICA A LES PROGRAMACIONS DE CADA MATÈRIA.**
- 9. ACTUACIONS DE PREVENCIÓ DE LA VIOLÈNCIA DE GÈNERE.**
- 10. ACTUACIONS DE PROMOCIÓ DE LA DIVERSITAT SEXUAL, FAMILIAR I D'IDENTITATS DE GÈNERE.**
- 11. ACTUACIONS DE SENSIBILITZACIÓ I INFORMACIÓ PER A ASSEGURAR EL RESPECTE A LA DIVERSITAT I IDENTITAT DE GÈNERE.**
- 12. DETECCIÓ DE NECESSITATS I PLANIFICACIÓ D'ACCIONS DE FORMACIÓ EN MATÈRIA DE CONVIVÈNCIA POSITIVA, RESOLUCIÓ DE CONFLICTES, IGUALTAT DE GÈNERE, DIVERSITAT SEXUAL, FAMILIAR I DE GÈNERE, I EN EDUCACIÓ SEXUAL, DIRIGIDES A LA COMUNITAT EDUCATIVA.**
- 13. MESURES DE CORRECCIÓ DAVANT QUALSEVOL CONDUCTA DISRUPTIVA I INADEQUADA CONTRA LA IGUALTAT DE GÈNERE O VIOLÈNCIA DE GÈNERE.**
- 14. PROCEDIMENTS D'ACTUACIÓ I INTERVENCIÓ PREVISTOS AL RRI SOBRE LA CONVIVÈNCIA, DRETS I DEURES DE L'ALUMNAT, PARES, MARES, TUTORS O TUTORES, PROFESSORAT I PERSONAL D'ADMINISTRACIÓ I SERVEIS.**
- 15. ESTRATÈGIES PER A REALITZAR LA DIFUSIÓ, EL SEGUIMENT I L'AVALUACIÓ DEL PLA DE CONVIVÈNCIA EN EL MARC DEL PROJECTE EDUCATIU.**
- 16. PROCEDIMENT PER A ARTICULAR LA COL-LABORACIÓ AMB ENTITATS I INSTITUCIONS DE L'ENTORN EN EL PLA D'IGUALTAT I CONVIVÈNCIA.**
- 17. ANNEXOS I PROTOCOLS**

1. JUSTIFICACIÓ DEL PLA.

La finalitat d'aquest Pla d'Igualtat i Convivència, aplicable i adaptable als diferents contextos escolars, és dotar al centre educatiu d'una ferramenta eficaç que ens permeta, des d'un conjunt de regles, normes, procediments i actuacions, portar a terme la instauració i la continuïtat dels valors anotats en el Projecte Educatiu de Centre, el qual té com objectiu primordial la promoció de la convivència, la prevenció dels conflictes i la gestió o resolució pacífica, especialment la violència de gènere, la igualtat i la no discriminació, sempre atenent a les circumstàncies i condicions personals dels/les alumnes. Mesures les quals es van adequant a les necessitats que la societat demanda.

És per això que la prevenció de conflictes va més enllà de les disputes que trobem de manera quotidiana als esplais, o les conductes disruptives modificables dins de cadascuna de les aules. Doncs també incloem dins d'aquesta prevenció de conflictes, la llibertat i igualtat a tots els espais dels què disposem el centre educatiu, en què totes les persones que conformen la comunitat educativa se senten lliures d'exclusió, coaccions de qualsevol tipus i en condicions de construir la seua realitat personal amb plenitud.

Som conscients de la facilitat d'accés que existeix hui en dia a les xarxes socials, i que aquestes són una font emergent de creació de conflictes, per allò que contemplem el ciberassetjament, com un ús incorrecte d'internet, difícil de detectar si no som conscients de la seua presència.

Més que mai, la diversitat afectiva, sexual i d'identitats de gènere és una realitat present als centres escolars i que afecta a totes les persones que en formen part. Per tant, resulta una necessitat ineludible promoure una millor percepció i coneixement d'aquesta diversitat per a consolidar un model d'escola inclusiva.

És clar, un bon clima de convivència és clau perquè la tasca dels docents i l'aprofitament de l'alumnat tinga resultats efectius i es realitzen en les millors condicions. Però l'actualitat dicta que trobem cada volta més diversitat a les aules, i els problemes continuaran apareguent, ja que son propis de qualsevol sistema de relacions humanes, però la prevenció i els plans d'actuació ajuden a minimitzar-los.

Fomentant unes actituds basades en les normes de convivència adequades a l'actualitat i, abordant al llarg del curs qualsevol incidència que altere la convivència en el centre tant amb alumnes com amb les famílies.

2. MARC LEGAL.

DECRET 104/2018, de 27 de juliol, del Consell, pel qual es desenvolupen els principis d'equitat i d'inclusió en el sistema educatiu valencià.

Instrucció del 15 de desembre de 2016, del director general de Política Educativa, per la qual s'estableix el protocol d'acompanyament per a garantir el dret a la identitat de gènere, l'expressió de gènere i la intersexualitat.

Instruccions 14 d'octubre de 2014, de la DGIOP, sobre l'actualització dels plans de convivència.

ORDRE 62/2014, de 28 de juliol, per la que s'actualitza la normativa que regula l'elaboració dels plans de convivència.

LOE. LLEI Orgànica 2/2006, de 3 de maig, d'Educació, modificada per la **LLEI Orgànica 8/2013**, de 9 de desembre per a la millora de la qualitat educativa.

LLEI d'Autoritat del Professorat, 15/2010, del 3 de desembre, de la Generalitat.

DECRET 39/2008, de 4 d'abril, del Consell, sobre la convivència en els centres docents no universitaris sostinguts amb fons públics i sobre els drets i deures de l'alumnat, pares, mares, tutors o tutores, professorat i personal d'administració i servicis.

LLEI ORGÀNICA 3/2007, de 22 de març, par a la igualtat efectiva de dones i homes.

PLA PREVI. Aprovat pel Consell el 30 de setembre de 2005.

CORRECCIÓ d'errades de la Llei Orgànica 1/2004, de 28 de desembre, de Mesures de Protecció Integral contra la Violència de Gènere. 12 abril 2005

Llei Orgànica 1/2004, de 28 de desembre, de Mesures de Protecció Integral contra la Violència de Gènere.

DECRET 233/2004, de 22 d'Octubre, del Govern Valencià, per el que es crea l'observatori per a la convivència escolar, modificat pel DECRET 136/2012.

LLEI 9/2003, de 2 de abril, de la Generalitat per a la igualtat entre dones i homes.

DECRET 234/1997, de 2 de setembre de 1997, per el que s'aprova el Reglament orgànic i funcional de les Escoles d'educació Infantil i els Col·legis d'educació Primària.

3. DIAGNÒSTIC DE L'ESTAT DE CONVIVÈNCIA AL CENTRE.

3.1.- SITUACIÓ GEOGRÀFICA I NIVELL SOCIOECONÒMIC I CULTURAL.

- Poble envoltat per 3 o 4 pobles grans: Xàtiva, La Pobla Llarga, Carcaixent, ...
- Dividit en varis nuclis urbans (pedanies) separades del poble: Riu-Rau, Tossalnou, ...
- És l'única escola que hi ha al poble.
- Presenta un cert aïllament, ja que no disposa de comunicació ferroviària, encara que manté una línia d'autobusos a Xàtiva.
- En els serveis culturals es poden citar la biblioteca municipal, l'escola de música, gabinet municipal, escacs...
- Les activitats laborals dels pares/mares són majoritàriament agrícoles i de serveis. Solen treballar el pare i la mare fora de casa i del municipi.
- El poble està envoltat per barrancs i camps de tarongers.
- Els pares i les mares treballen fora de casa, cosa que fa que els/les xiquets/es passen sovint molt de temps amb els/les iaïos/es.
- Els/les xiquets/es romanen gran part del temps al carrer, amb els/les companys/es, amics/gues i xiquets/es més grans, tot i creant-se uns lligams grupals prou definits, on el model imperant no és del tot convenient, i amb poc de control per part dels adults.

3.2.- ESTAT DE LA CONVIVÈNCIA.

Totes les situacions esmentades anteriorment deuen ser perfectament reconduïbles des de la intervenció educativa.

En general, la situació de la convivència en el nostre Centre és prou bona i satisfactòria, no hi ha greus problemes de convivència, el clima és bastant positiu i el sistema de relacions, entre els diferents sectors de la comunitat educativa és correcte i respectuós.

El tipus de conducta problemàtica més freqüent que apareix en les relacions de l'alumnat entre si, és bàsicament, la falta de respecte (estirades de pèl, insults, puntellons, resolució

violenta de conflictes, poca camaraderia, ...) del que deriva la necessitat d'entrenar les habilitats socials.

Les relacions entre el professorat són bones, realitzant-se les tasques de coordinació pròpies i necessàries per a aconseguir un bon exercici de l'activitat docent, tant a nivell de cicles com de claustre en general.

Les dificultats en les relacions entre el professorat i l'alumnat, es produeixen en situacions puntuals derivades de l'incompliment de les normes establides i de comportaments disruptius en l'aula, sent necessari, en alguns casos, recordar el "respecte" cap al mestre/a.

Les relacions entre els/les mestres i les famílies també es valoren, de mode general, com a positives, perquè participen en la majoria de les activitats que s'organitzen i que repercutiran positivament en la millora de l'educació i formació dels/de les seus/es fills/es. No obstant això, cal assenyalar, que en alguns casos la implicació familiar en els temes de convivència és escassa.

En definitiva, i resumint **els tipus de conflictes més freqüents** que trobem són:

- Disrupció en l'aula: parlar a deshora, insultar, alçar-se sense permís, ...
- Distracció i falta d'atenció.
- Oblit del material per al desenrotllament de la classe.
- Desobediència a les ordres educatives i formatives del mestre/a – Família.
- Pèrdua de respecte entre iguals o a menors durant el pati o en l'entrada i eixida del centre.
- Xicotetes baralles en espais comuns/entrades-eixides, insults, ...

Les causes d'estos conflictes poden ser:

- Falta de motivació generalitzada de l'alumnat.
- Dificultats d'aprenentatge.
- Impulsivitat i poca reflexió.
- Falta de ferramentes i recursos per a resoldre els conflictes adequadament.
- Absència d'un referent d'autoritat.
- Falta de col·laboració i implicació familiar en els aspectes escolars.
- En casos puntuals, falta de responsabilitat de la família davant del centre.

- No disposar de límits i normes clares.
- Escassa dosificació de la televisió, ordinador, videojocs, ...

Les actuacions desenrotllades pel centre davant de situacions conflictives per a buscar l'efectivitat de les mateixes i la participació de tots els sectors de la comunitat educativa parteixen d'una pràctica basada **en el diàleg** (actitud oberta, compromís i aprenentatge de les habilitats socials adequades a l'edat), i **en la prevenció** com a mesura fonamental per a evitar situacions conflictives. Prenent allò que s'ha exposat com a base, les accions principals desenrotllades pel personal del Centre davant dels conflictes són:

- Informació als alumnes sobre el funcionament, organització i normes del Centre.
- Treball de tutoria: Debats en classe sobre diferents aspectes de la Convivència, anàlisi dels drets i deures,...
- Sol·licitud d'implicació a les famílies perquè animen als seus fills/es seguir conductes positives.
- Participació i implicació de tot el personal del centre.
- Aplicació d'una metodologia participativa i activa en què l'alumne/a siga el protagonista.
- Millora d'hàbits d'escolta i foment del diàleg mantenint una actitud de respecte davant de la diversitat d'opinions.
- Repartiment de tasques que compensen possibles desigualtats.
- Insistir en la coordinació entre l'equip docent.
- Anàlisi i disseny d'actuacions especials en alguns casos concrets de conflictivitat.
- Realització d'activitats que han suposat un foment de la convivència, integració i participació dels alumnes en la vida del centre.
- Informació de l'estat de la convivència del centre al claustre i al consell escolar.
- Col·laboració d'altres institucions per a la creació d'un bon clima de convivència (Ajuntament: organització en entrades i eixides del centre).

Les relacions entre el centre, les famílies i altres institucions de la localitat són bones, implicant-se tots en les propostes que sorgeixen.

Amb les famílies s'estableixen la majoria de les relacions a través de les tutories que es duen a terme al llarg del curs escolar, tenint els/les pares/mares coneixement, immediatament, de

qualsevol assumpte significatiu que tinga a veure amb la conducta de l'alumne/a. També participant i col·laborant en diferents activitats i festivitats que se celebren en el centre.

L'AMPA manté un contacte cordial amb el centre, cooperant amb el mateix en diferents activitats.

El tracte amb l'Ajuntament de la localitat és bo en general, cooperant i finançant activitats que es realitzen per als/a les alumnes del centre al llarg del curs, i efectuant la majoria de les reparacions o adequacions que se'ls sol·liciten.

És per això que **el nostre centre**, el CEIP "Vicente Blasco Ibáñez", **es dota d'un marc regulador** on estem inclosos tots, mestres, alumnes, pares i mares; on es pugui donar una resposta adient i eficient als possibles esdeveniments del nostre centre. Aquest marc és per a tots i totes: **EL PLA DE CONVIVÈNCIA I IGUALTAT**, on es faci possible un pas per l'Educació Infantil i Primària enriquidor i formatiu.

4. DIAGNÒSTIC D'IGUALTAT AL CENTRE.

Per tal de realitzar un diagnòstic del nostre centre reflexionant sobre els diferents conflictes sobre convivència i igualtat que hi podem trobar, s'ha decidit realitzar un anàlisi complet del nostre centre, per al qual hem dut a terme un registre de dades de tots els components de la comunitat educativa que ens permet analitzar la distribució de gènere existent.

Els aspectes analitzats, els resultats obtesos i les propostes de millora són els següents:

COEDUCACIÓ I SOCIALITZACIÓ DIFERENCIAL

Diagnòstic de Centre

Existeixen practiques tecnològiques tant en l'etapa d'Infantil com a Primària.

Les activitats esportives, complementàries i escolars están pensades per a ser practicades en igualtat de condicions per tot l'alumnat.

Les commemoracions que se celebren no són discriminatòries baix ningun concepte.

Propostes de Millora

Augmentar el nombre d'hores de les sessions tecnològiques.

Incitar a una major participació d'alumnes.

LLENGUATGE I ESPAIS INCLUSIUS

Diagnòstic de Centre

El llenguatge és inclusiu. Hi ha noms de les classes tant masculins com femenins. Les convocatòries de Claustres, Comissions, etc no reflexen diferències de gènere.

Les imatges; cartells, dibuixos, etc mostren tant xics com xiques fent les mateixes activitats.

La distribució dels espais del pati és millorable.

Propostes de Millora

S'estan prenent decisions i realitzant un curs de Formació en Centres anomenat "Patis Vius" en el que participa tot el Claustre per a millorar la situació.

ORIENTACIÓ SENSE BIAIXOS DE GÈNERE

Diagnòstic de Centre

S'està realitzant Formació en Centre sobre distribució coeducativa dels espais del centre.

Propostes de Millora

Seria interessant realitzar formació en coeducació, desarticulació de la socialització diferencial, corresponsabilitat, bon tracte i mesures de convivència per a la igualtat de gènere.

També seria convenient realitzar formació per a la realització del Pla d'Igualtat.

INCLUSIÓ DE LES DONES EN ELS CONTINGUTS I LA PROGRAMACIÓ

Diagnòstic de Centre

Als llibres de text són molt menors els referents històrics de dones que d'homes.

La producció cultural femenina és sols simbòlica.

A la sirena musical hi ha equitat entre producció i interpretació masculina i femenina. També es posen 2 cartells amb imatge i biografia.

Les activitats extraescolars estan dissenyades tenint en compte la igualtat de gènere.

Les lectures obligatòries a l'aula tenen paritat en la seua autoria.

Les noves adquisicions de llibres per a la biblioteca de centre es té en compte l'autoria d'ambdós gèneres.

Els llibres de suport tracten la igualtat entre homes i dones excepte en els referents històrics.

S'utilitzen les commemoracions per a difondre la producció cultural de les dones.

El professorat no està format al 100% en la inclusió de les dones en el currículum de la seua matèria.

Amb els resultats obtinguts, s'ha pogut realitzar un informe que expliquem a continuació a través de gràfiques i la seua interpretació redactada.

Propostes de Millora

El professorat deu documentar-se de referents històrics femenins.

Promoure campanyes per a incitar la participació de las xiquetes en tecnologies.

Actualització curricular.

Proposar la creació de grups de treball per a materials didàctics.

EDUCACIÓ EMOCIONAL, AFECTIVA I SEXUAL. DETECCIÓ DE LA VIOLÈNCIA DE GÈNERE.

Diagnòstic de Centre

El centre disposa de membres de l'Claustre amb formació sobre violència de gènere.

Mitjançant l'Ajuntament, compta amb instruments per intervenir davant possibles casos de violència de gènere.

L'alumnat, principalment en 5è i 6è, rep formació sobre educació socioemocional, afectiva i sexual.

A les reunions del Pla de Transició entre Primària i Secundària pràcticament no es té en compte la formació prèvia sobre educació socioemocional, afectiva i sexual.

Ajuntament i AMPA participen en la confecció de tallers per a les famílies sobre educació socioemocional, afectiva i sexual.

Propostes de Millora

Realitzar tallers amb els alumnes per a la detecció de la violència de gènere en les seues diferents modalitats de manifestació.

DIVERSITAT SEXUAL I FAMILIAR

Diagnòstic de Centre

El RRI del centre inclou un apartat sobre homofòbia i transfòbia.

A les PGA de tot el professorat no consta un apartat específic sobre atenció a la diversitat sexual, de gènere i familiar i la LGTBfòbia.

El PAT aborda la DSGF.

Al Pla de Foment Lector es contempla un llistat de llibres que tracten la DSGF.

El centre no disposa d'un protocol específic per a abordar adequadament les realitats

“trans”.

El centre disposa d'un protocol específic per a abordar l'homofòbia i la transfòbia.

Les circulars del centre són inclusives amb la diversitat de gènere i familiar.

L'equip directiu té formació en DSGF.

Gran part del professorat té formació en DSGF.

Al PFC s'està realitzant formació sobre patis inclusius.

No se celebra la setmana de la diversitat sexual i identitats de gènere, el dia de les famílies ni el dia internacional contra la LGTBfòbia.

Encara no s'han pogut realitzar activitats de sensibilització i formació comptant amb persones expertes i associacions LGTB.

Propostes de Millora

Incloure anualment nous exemplars de llibres a les biblioteques de centre i d'aula.

Incloure formació al Pla de Formació en Centres i estendre-la a tot el professorat.

Sol·licitar la col·laboració de l'associació LAMBDA València.

ESTRATÈGIES DE CONVIVÈNCIA POSITIVA PER A LA IGUALTAT D'OPORTUNITATS

Diagnòstic de Centre

La disciplina i els conflictes no suposen un problema rellevant actualment.

El pla d'igualtat i convivència s'ha elaborat amb la participació activa del professorat i amb un alt percentatge d'acord.

Les actuacions que es duen a terme relacionades amb la convivència són conegudes per tota la comunitat escolar.

El professorat té recursos per resoldre les situacions conflictives.

Les orientacions de la persona CIC són tingudes en compte per planificar la formació anual

del centre per a l'actualització de coneixements en el tema de convivència.

Una part important del Claustre està formada en temes de la ciberconvivència.

El centre forma les famílies i l'alumnat en aspectos bàsics de la ciberconvivència.

Propostes de Millora

Realitzar formació en mediació per a l'alumnat a partir de 2n de Primària.

Treballar tot el Claustre en l'actualització anual del Pla d'Igualtat i Convivència.

Utilitzar els canals de comunicació del centre per a que ningú membre de la comunitat escolar desconega les actuacions dutes a terme.

Treballar conjuntament amb l'orientadora del centre per a tractar tècniques de resolució de conflictes.

DIAGNÒSTIC PER ETAPES (INFANTIL I PRIMÀRIA).

INFANTIL:

- Els encarregats es canvien per setmana i van per equips.
- Es treballa per racons de manera cooperativa i mixta, amb un control que passen per tots els racons de joc.
- Al pati no es reparteixen els espais. El material es comú. Utilitzat de manera equiparada, no hi ha baralles de gènere pel material, es crea per l'egocentrisme lògic de l'edat. Als jocs proposats juguen tant xics com xiques.
- Els conflictes que han tingut lloc al pati es resolen a l'assemblea, a través de la conversa, afegint el treball emocional que es segueix des de principi de curs.
- No es coneix el protocol d'actuació, encara que els conflictes que ocorren no solen passar a direcció, doncs es treballen a les pròpies classes.

- A infantil les normes estan establertes per les mestres. A partir de 5 anys es treballa de manera cooperativa el funcionament de la classe per les normes establertes.

PRIMÀRIA:

- Menys en una de les classes, que es treballa amb aprenentatge cooperatiu donant responsabilitats a tots els membres de la classe, la resta dels cursos reparteix les tasques per ordre de llista o aleatòriament.

- Analitzada les respostes al voltant de la pràctica d'activitats i jocs cooperatius, s'observa que a nivell de treball d'aula no es té en compte la pràctica cooperativa entre xics i xiques de manera habitual, doncs només un docent valora que aquesta forma de treballar pot estar inclosa a l'aula, i no únicament com jocs de pati, típics de l'educació física o joc lliure a l'esbarjo.

- Respecte a la repartició d'espais al pati entre xics i xiques, podem extraure que hi ha una desigualtat efectiva del seu ús. Els xics tenen preferència d'ús de les zones que consideren més hàbils per a la pràctica del futbol, i les xiques ocupen els espais que resten. Hi ha espais que coexisteixen ambdós gèneres, jugant a activitats o jocs que han practicat de manera conjunta, com el cementeri, pilla-pilla, amagatall, etc.

- En quant al treball en grup en classe, hem obtingut uns resultats diversos; hi ha qui els manté sempre com a rutina de treball, i d'altres que els utilitzen només per a tasques puntuals, on són els mateixos docents qui constitueixen els equips de manera compensada i heterogènia. També hi trobem algun cas que deixen triar als propis alumnes.

- Els tipus de conflictes més comuns entre els alumnes es relacionen amb la competitivitat a l'hora de jugar, l'ordre a ficar-se en la filera, disputes per l'ús de material, tots sorgits al pati.

- La manera de resoldre'ls en la majoria dels casos va dirigida pel docent després d'haver fet parlar els propis xiquets. Únicament dos mestres del primer cicle utilitzen la figura del mediador dins de la seua classe, per trobar una solució efectiva i consensuada entre els companys.

Per tant, analitzant les respostes podem senyalar que hi trobem els següents **PROBLEMES A RESOLDRE**:

Respecte a **infantil**, caldria deixar més participació als alumnes per a resoldre conflictes, que no siga el mestre qui ho soluciona de manera autònoma, fomentar una conducta i espai d'autocontrol i raonament.

També modificar la desigualtat creada per una conducta apresada externament, treballar que no hi ha elements ni actituds relacionades amb un sexe.

Pel que fa a **primària**, hem pogut observar que el principal focus problemàtic es troba en el repartiment dels espais per a l'activitat lliure al pati, on deixa de ser lliure si es monopolitza pel futbol.

Els conflictes sorgits envolten l'ús de material, la competitivitat i estar davant dels demés, com el problema d'ordre a la filera, on no son capaços d'empatitzar amb els seus companys, per això que necessiten en la majoria dels casos la mediació d'un docent per a la seua resolució.

Els grups formats per a fer treballs a classe no sempre fomenten la cohesió de la classe, ja que al repetir-se la mateixa formació, o dividint els xics de les xiques, s'estan creant diferències al no col·laborar entre tots els companys, i no conèixer-los de veritat.

En la gran majoria dels casos, els professors saben que el protocol d'actuació front a un conflicte es troba al Reglament de Règim intern, però no en quins punts consisteix exactament, dons es podria produir que no tots actuarem de la mateixa manera front a un problema.

La **SOLUCIÓ** als problemes sorgits i destacats que hem trobat, l'aportem en forma d'activitats de millora en el punt de mesures i accions orientades a la promoció de convivència i resolució de conflictes.

5. COMPOSICIÓ I PLA D'ACTUACIÓ ACORDAT PER LA COMISSIÓ DE CONVIVÈNCIA.

Al centre es constituirà una Comissió de Convivència que tindrà la finalitat de garantir la correcta aplicació d'aquest Pla de Igualtat i Convivència, tant com del Reglament d'Organització i Funcionament del centre, així com col·laborar en la planificació de mesures preventives.

La **composició**, prevista en l'Ordre 31 de març 2006 de la Conselleria de Cultura Educació i Esport, de la comissió de convivència, depenent del consell escolar, la integrarà:

- a) El/la director/a del centre, que ho presidirà.
- b) El/la cap d'estudis, que actuarà com a secretari/a.
- c) Un representant del professorat, elegit pel claustre de professors.
- d) Un professor/a com a coordinador/a de igualtat i convivència.
- e) Un representant dels pares, les mares o els tutors legals dels alumnes, elegit per i entre els representants del consell escolar.

Al nostre centre aquests càrrecs es reparteixen de la següent manera:

PRESIDENT: Rafael Alarcón Vayá.

CAP D'ESTUDIS / COORDINADOR D'IGUALTAT I CONVIVÈNCIA: Felipe Bertomeu Castelló.

PROFESSORAT: Enri Berenguer Giner / M. Ángel Tortosa Palop.

PARES / MARES: Pilar Sancho Torres / Ana Torres Albelda.

A.M.P.A: Vicen Galdón Aliaga.

Aquesta Comissió podrà convidar a les seues reunions a l'orientador/a i resta d'altres membres de la comunitat educativa, o de professionals especialitzats en l'atenció educativa, que assistiran amb veu però sense la possibilitat de votar, ja que no formen part de la comissió formada.

PLA D'ACTUACIÓ

Les actuacions de la Comissió de Convivència es basen en la realització efectiva de les **funcions** que s'atribueixen a aquesta comissió, que seran les següents:

1. Efectuar el seguiment del Pla de Convivència i Igualtat, formulant propostes de millora adequades a la situació real de l'escola, afavorint la integració de tots els alumnes de manera igualitària.
2. Mostrar al Consell Escolar les mesures que es proposen oportunes per a millorar la convivència del centre.
3. Informar al Consell escolar del centre de les actuacions realitzades i el resultat obtingut per elaborar l'informe anual de manera consensuada.
4. Canalitzar les iniciatives de tots els sectors de la comunitat educativa representats en el Consell Escolar del centre per a millorar-hi la convivència, el respecte mutu i la tolerància en el Centre.
5. Realitzar les accions que li siguin atribuïdes pel consell escolar del centre en el àmbit de les competències de la comissió formada.
6. Establir i promoure l'ús de mesures de caràcter pedagògic i no disciplinàries, que ajuden a resoldre els possibles conflictes del centre.
7. Avaluar periòdicament a través de les reunions, de la situació de convivència al Centre i funcionament de les normes aplicades.
8. Conèixer les decisions preses per la Direcció en la correcció i sanció de les conductes contràries a la convivència del centre.

PLA DE REUNIONS

La Comissió de Convivència es reunirà tres vegades durant el curs per analitzar, valorar i fer un seguiment de la convivència al centre. A més de les sessions ordinàries, es reuniran amb caràcter extraordinari tantes vegades com els seus components consideren necessari. De cadascuna d'aquestes reunions es farà un informe que es presentarà al consell escolar. Este informe arreglarà les incidències produïdes, les actuacions realitzades, els resultats aconseguits i les propostes de millora que siguin pertinents, ja bé es tracte d'una reunió ordinària o extraordinària.

6. ACTUACIONS ORIENTADES A LA PROMOCIÓ DE LA CONVIVÈNCIA POSITIVA I LA PREVENCIÓ DE CONFLICTES.

Al centre tenim la inquietud d'intentar buscar de forma col·lectiva accions de millora en la convivència que facin del centre un espai de participació i de relació respectuosa amb tots i entre tots: **educar per a la convivència des de la diversitat cultural.**

L'educació per a la convivència s'abordarà des d'un punt de vista curricular, ja que entenem que és un grup de continguts de tipus actitudinals i com a tals deuen estar inclosos en el currículum escolar.

Si considerem que a convida també s'aprèn, l'objectiu fonamental serà generar unes bones pràctiques de convivència a partir de l'establiment d'unes normes elaborades entre tots i totes.

Es necessari ensenyar-los d'una manera vivencial, creant el clima d'aula i de centre adequats per a que l'alumnat pugui experimentar i sentir per ell mateix aquelles situacions que ens permetesquen avançar en la construcció de la seua personalitat.

L'objectiu últim serà **construir entre tots i totes una cultura de centre basada en l'aprenentatge de i per a la convivència.**

1. Aconseguir la integració de tot l'alumnat sense discriminació de procedència, sexe, edat, religió, origen sociocultural o entorn.

1.1 Conèixer les diferents cultures de procedència de l'alumnat per a aprendre a valorar i respectar-les.

1.2 Afavorir una educació en igualtat de sexes, reconeixent que dones i homes poden desentelar els mateixos treballs i compartir tasques.

1.3 Fomentar el treball en equips heterogenis per a desenvolupar estratègies d'ajuda i cooperació.

1.4 Integrar a les programacions els continguts i activitats referits a l'educació per la Pau que fomenten el respecte, la cooperació i la sociabilitat.

1.5 Promoure l'acollida dels alumnes nouvinguts en igualtat de drets i opcions, reforçant-los el sentiment de pertinença al grup de companys, aula, escola, ...

2. Fomentar la comunicació i la relació amb les famílies perquè s'impliquen en la millora de la convivència en el centre.

2.1 Conscienciar les famílies de la importància de la seua participació en les activitats que promou l'AMPA.

2.2 Promoure activitats que afavorisquen la participació de les famílies en la vida del centre.

2.3 Informar les famílies de tota la reglamentació i documentació existent en el centre: RRI, PEC, PCC,...

2.4 Aconseguir que les famílies s'impliquen de manera activa en el procés d'ensenyament i aprenentatge dels/de les seus/es fills/es.

3. Millorar les relacions entre tots els membres de la Comunitat Educativa.

3.1 Promoure espais de participació en els quals tota la Comunitat Educativa puga expressar-se lliurement (la revista escolar, web...). Plantejar de forma oberta els temes de reflexió i encoratjar-los a elaborar i expressar punts de vista personals.

3.2 Fer prendre consciència a l'alumnat de la vida social organitzada, mitjançant la participació en la gestió de la vida de l'escola: Consell Escolar, assemblees de delegats, participació en comissions de treball, festes, realització de xicotetes feines: organització de la biblioteca (d'aula i centre), de la classe...

3.3 Ajudar l'alumnat a entendre que el conflicte forma part natural de la nostra convivència, però hi ha formes millors i pitjors de resoldre'l. Fomentar el coneixement pràctic i teòric de la no violència com a forma factible de resoldre conflictes.

3.4 Donar a conèixer tots els membres de la comunitat educativa les actuacions que té el centre respecte al foment de la convivència i la prevenció de conflictes.

4. Educar per a la convivència i la resolució de conflictes de manera pacífica.

4.1 Propiciar la recerca de solucions alternatives als conflictes.

4.2 Vetllar perquè l'adquisició d'una opció personal o valor, es faci sempre d'una forma viscuda i reflexiva, superant les simples conductes imitatives d'identificació de l'adult.

4.3 Fomentar el diàleg com a mitjà per a resoldre conflictes, realitzar proposta de millora, criticar positivament,...

4.4 Fomentar la consideració col·lectiva i personal de diversos valors humans que siguin positius a nivell individual i grupal: la curiositat, la creativitat, el gust per llegir i d'aprendre, el compromís amb el grup, l'honestedat, la sinceritat i la coherència.

4.5 Potenciar l'autoestima i l'empatia en els nostres alumnes per a millorar les relacions amb els altres.

4.6 Afavorir l'autocontrol en les situacions quotidianes per a evitar la impulsivitat i potenciar la reflexió, aprofitant les situacions de diàleg personal i col·lectiu.

4.7 Augmentar l'autonomia en l'alumnat per a afavorir la seguretat en sí mateixa i l'autoestima.

4.8 Educar l'alumnat per la Pau. Ajudar-los a entendre que les guerres han de ser evitables. Fer-los veure que la violència està íntimament lligada amb la injustícia (econòmica, racial, sexista...) i que no pot haver pau sense justícia social.

4.9 Aconseguir que cada alumne aprengui al seu ritme, de manera que cadascú pugui desenvolupar tot el seu potencial. Hem de compensar les situacions de l'alumnat amb desavantatge, implementant programacions de prevenció de les dificultats, pla d'acollida i integració, pla de convivència, d'atenció individualitzada, etc. De manera que s'atengui adequadament la diversitat.

A més, a nivell de tutoria els/les tutores/es treballen amb l'alumnat habilitats per a la vida que, en conseqüència ajuden a millorar la convivència positiva entre les persones: autoconeixement, empatia, comunicació assertiva, relacions interpersonals, presa de decisions, solució de problemes i conflictes, pensament creatiu, pensament crític, maneig d'emocions i sentiments i maneig de tensió i estrès.

7. ACTUACIONS PER A LA CONSECUCIÓ D'UNA ESCOLA IGUALITÀRIA I COEDUCADORA.

L'incompliment de les normes dóna lloc a les sancions i per tant caldrà plantejar-se mesures, actuacions i recursos que ens porten a poder aconseguir els objectius plantejats.

5.1.- ACCIONS.

5.1.1) Mesures de prevenció.

Cal conèixer-nos, per a poder confiar entre nosaltres i estimar-nos.

També és important saber què s'entén per "conflicte".

"Conflicte" ve de la paraula "confligere", que significa "xocar". Es pot produir un conflicte quan en dues o més parts tenen la creença que les seues aspiracions no podran satisfer-se de manera simultània o conjunta.

Aquesta paraula, conflicte, s'associa a dificultat, perill, mal tràngol, contratemps, obstacle, rivalitat, oposició...

Si ho agafem positivament, podem dir que els conflictes eviten l'apatia i la rutina. El que importa és saber eixir-se'n. En definitiva, el conflicte és un enfrontament per interessos, valors o voluntats diferents entre persones o grups. De vegades només es manifesta si es genera actitud agressiva.

- Per a superar una ofensa i evitar un conflicte cal:
 - Ser conscient que no ens poden ofendre en contra de la nostra voluntat.
 - Veure en la crítica que és una queixa, que no té connotacions personals.
 - Fomentar hàbits de convivència que faciliten la consecució dels objectius.
 - Potenciar i millorar les relacions entre tots els membres de la comunitat educativa buscant la major participació i implicació possible del professorat, pares, mares i alumnat.

- Per a preveure conflictes tindrem en compte:
 - 1- Unificar criteris entre el professorat.
 - 2- Aplicació i ajust entre el professorat i la Comissió de Convivència.
 - 3- Analitzar i estudiar les normes de l'aula, centre, menjador... i veure la seua racionalitat i la seua necessitat. Tenir-les presents a la classe, penjades a la paret, etc.
 - 4- Recordar els decàlegs elaborats consensuadament, que són les normes que regularan la convivència del nostre centre, abans d'iniciar cada curs.
 - 5- Preparar les classes de manera que l'alumnat tanga fàcil la seua participació, col·laboració i que es pugja centrar fàcilment en el treball.
 - 6- Establir rutines de comportament per a facilitar la implicació d'hàbits d'ordre i disciplina.
 - 7- Crear un clima de confiança, treball i col·laboració mitjançant comportaments de respecte a la persona, pel respecte a la diferència i a la diversitat cultural.
 - 8- Detectar problemes abans que es converteixen en conflictes o comportaments conflictius, facilitar la comunicació entre les parts enfrontades.
 - 9- Estar atents a les possibles situacions problemàtiques i tallar-les a temps.
 - 10-Crear un ambient d'acceptació, estima i respecte mutu que permeta l'alumnat expressar sentiments de forma satisfactòria.
 - 11-Mantenir un bon contacte i conèixer a la família. Això ens podrà ajudar a orientar millor l'alumnat.
 - 12- Informar de la situació de l'alumne/a amb total claredat, sense dramatisme, sempre exposant les propostes d'intervenció, construint de forma positiva i implicant la família i l'alumne.

5.1.2) Mesures d'intervenció.

En cap cas s'aplicaran sancions que atempten contra la dignitat física, moral o personal de l'alumnat.

- **Davant d'incidències que hagen originat conductes contràries a les normes de convivència** la intervenció podrà ser individualitzada o col·lectiva.

Tot i dependent de la repercussió de la mateixa es podrà recórrer al RRI i/o DECRET 39/2008, de 4 d'abril.

- **Davant d'incidències que hagen originat conductes greument perjudicials per a la convivència** del centre, la intervenció serà sistemàtica i estructurada. recorrerem a la normativa i al RRI i/o DECRET 39/2008, de 4 d'abril. Informarem sempre a l'inspector i al consell escolar.

Aquests tipus de mesures s'atendran a les següents pautes:

- Evitar els càstigs en la mesura que es pugui.
- Quan es pose un càstig, informar que és la conseqüència natural en la que deriven els comportaments inadequats. No és una venjança, és una conseqüència lògica.
- Donar canals de participació, espais i temps per a que l'alumnat pugui manifestar possibles queixes o rebuig raonat a determinades normes del centre.
- Els conflictes s'abordaran el més aviat possible i es farà un anàlisi dels fets.
- Quan el professorat estiga desbordat pel conflicte demanarà ajuda a l'equip directiu i es posarà en acció la Comissió de Convivència.
- S'informarà a les famílies dels alumnes implicats en problemes.
- Es buscarà la col·laboració familiar en la resolució del conflicte.
- Es cercaran lligams de reforç i amistat en la classe que afavoreixen la millora del clima de la classe, l'aprenentatge i la dinàmica de treball.
- S'afavorirà la tolerància contra les diferències en les relacions humanes.
- Fer entendre que les diferències ens fan únics: tots som iguals però diferents.
- Promoure el respecte pel qui no pensa ni és com la majoria.
- Aconseguir que el nostre alumnat desitgi conviure de forma harmònica amb els seus companys per a sentir-se a gust.
- Reivindicar el poder de la paraula per a relacionar-nos amb el món.

- **Davant situacions mencionades en l' ORDE 62/2014, de 28 de juliol, de la Conselleria d'Educació, Cultura i Esport, per la qual s'actualitza la normativa que regula l'elaboració dels plans de convivència en els centres educatius, s'actuarà segons l'actualització, feta al respecte, del RRI del centre i/o normativa apareguda a l'esmentada ORDE 62/2014.**

Al RRI figuren els procediments d'intervenció davant dels supòsits de violència escolar que a continuació es determinen:

- 1) Assetjament escolar (bullying) i ciberassetjament.
- 2) Conductes que alteren la convivència de forma greu i reincident: insults, amenaces, agressions, baralles o vandalisme. Les conductes que provoquen els incidents esmentats estan referides als alumnes que manifesten problemes greus de conducta o trastorns.
- 3) Maltractament infantil.
- 4) Violència de gènere.
- 5) Agressions al professorat o al personal d'administració i servicis.
- 6) Consideracions específiques davant de qualsevol de les situacions plantejades en els cinc punts anteriors, si es produeixen fora del centre.
- 7) Comunicació al ministeri fiscal de conductes greument perjudicials per a la convivència al centre i que poden ser constitutives de falta o delictes penals.

5.1.3) La Mediació.

Una tasca fonamental que el professorat del centre tenim és la de capacitar a l'alumnat per a què aprengui a conviure en una societat diversa i plural i que arribi a fer-se entendre i a entendre els altres.

La mediació és un sistema alternatiu per a la resolució de conflictes, on es busca trobar una via d'enteniment i acord entre les parts afectades. Es tracta de treballar conjuntament tots i no en contra de ningú, buscant acords, respecte i acceptació d'allò que s'acorde. Les solucions han de satisfer a les dues parts en conflicte.

L'objectiu de la mediació serà:

- Facilitar l'establiment d'una millor relació entre les parts.
- Potenciar el respecte.
- Corregir les informacions que hagen pogut rebre les dues parts implicades en el conflicte.
- Crear unes pautes o condicions que faciliten la comunicació entre les parts i que resolguen els conflictes.

A nivell escolar la mediació ens portarà a:

- Millorar el clima escolar.
- Augmentar la capacitat de resolució de conflictes de forma no violenta.
- Disminuir el nombre de conflictes i per tant de sancions disciplinàries.
- Fomentar el respecte mutu i la tolerància, buscant junts solucions satisfactòries.
- Desenvolupar la capacitat de diàleg i d'escoltar atentament als altres.
- Millorar les relacions interpersonals.

Les tècniques utilitzades en un procés de mediació són les pròpies d'una bona comunicació:

- Escolta activa.
- Missatges en primera persona.
- Reformular les situacions problemàtiques.
- Buscar solucions compartides.
- Expressar-se lliurement.

Tot el professorat i personal del centre deguem d'exercir aquest paper i fomentar la resolució consensuada dels conflictes.

Aquest procés podria emmarcar-se en varies fases:

1) Mediació a nivell tutorial.

El/la tutor/a juntament a l'alumnat determina pautes de comportament, treball i actitud que s'han de complir (decàleg del centre i de l'aula) i quines mesures caldrà aplicar en el cas de què les mateixes no es complisquen

Els problemes o situacions conflictives es tractaran en el mateix moment que es produeixen, bé a nivell particular o de classe, tot depenent del conflicte sorgit.

2) Mediació a nivell d'equip directiu.

Després d'esgotades les vies de resolució a nivell tutorial, el cap d'estudis actuarà com a mediador entre les parts recavant la informació i arribant a un pacte de compromís entre els/les afectats/des (document 0 del protocol d'actuació en faltes contràries a les normes de convivència).

3) Mediació a nivell de comissió de convivència.

La comissió de convivència, a la vista de la informació que trimestralment passaran els/les tutors/es referent a la valoració del grau d'acompliment de la convivència, podrà requerir a les parts implicades per a intentar una nova conciliació entre elles.

4) Mediació a nivell de gabinet psicopedagògic.

En el casos que es considere necessari i vist que siguen molt reiteratius o comencen a ser considerats com a problemàtics, es podran plantejar programes de modificació de la conducta o treballar certes habilitats socials. Tot açò, prèvia informació a la família i demanant la participació i implicació de la mateixa en buscar solucions que posen fi al conflicte.

Encetar un procés de mediació no significa que de forma paral·lela no es puguin aplicar les mesures educatives correctores o disciplinàries que es consideren oportunes i que apareixen

reflectides al Reglament de Règim Intern del centre que està basat en el Decret de drets i deures (DECRET 39/2008, de 4 d'abril, del Consell).

5.2.- ACTIVITATS.

Les activitats es plantegen amb la finalitat de que puguen servir com a mesures de prevenció de la violència i promoció de la convivència. Les mateixes les classificarem a nivell de centre i de cicle.

5.2.1) Activitats a nivell de centre.

Partint de la base que totes i cada una de les activitats, experiències i treballs desenrotllats en el nostre centre, porten implícita la relació amb la convivència, a continuació s'enumeren les més significatives:

- Activitats organitzades entorn de la celebració de Dia Internacional de la Paz i la No-violència el 30 de gener de cada any.
- Tutories informals que es realitzen al llarg de l'horari escolar amb l'alumnat.
- Compliment de les normes internes de convivència i aplicació de les correccions oportunes.
- Tutories amb les famílies (individuals i de grup) per a tractar temes relacionats amb la millora de la convivència i del rendiment escolar dels/de les seus/seues fills/es, flexibilitzant l'horari d'atenció en els casos que es necessiten..
- Publicació de la pàgina web del centre que, donada la seua interactivitat, es torna un punt de trobada en què, a més de veure totes les activitats que es realitzen en el centre, es poden realitzar comentaris a les mateixes, sent un altre àmbit més per a educar en la convivència.
- Totes les activitats extraescolars i complementàries que es realitzen al centre, que figuren a la PGA i aprovades pel consell escolar, tindran sempre una vessant que fomenti el tracte correcte i respectuós entre tots i totes per tal de ser més tolerants i fomentar i millorar la convivència.

5.2.2) Activitats a nivell de cicle.

Com a mètode d'instrument de control, de correcció, d'avaluació i d'informació del grau de compliment del Pla de Convivència, s'ha proposat cada cicle, utilitzar el següent:

EDUCACIÓ INFANTIL

El control del grau de compliment del Pla de Convivència, es realitza amb un **reforç positiu**. Es a dir, registrant les **actituds positives** dels alumnes , partint del Decàleg de l'Aula Pacífica i del Decàleg del Centre. Es treballa el Llibre dels Hàbits a les classes. Es realitza una assemblea diàriament a l'aula on també es tracta la temàtica de la igualtat i la convivència.

Cada tutor/a prendrà les mesures que crega oportunes.

1 CP

L'instrument que s'utilitza a l'aula per tal de controlar, corregir, avaluar i informar als pares sobre el grau d'acompliment del Pla de Convivència dels seus fills/es, està basat en l'anotació de **punts verds** per a les bones conductes, actituds, compliment de les normes del Decàleg de l'Aula, del Centre, i seguiment del treball diari; i **punts rojos** per a les conductes negatives, actituds inadequades, incompliment de les normes i per no fer els treballs.

Els pares quedaran informats de la conducta del seu fill/a mitjançant l'agenda.

Al finalitzar el trimestre, es comptabilitzen tots el punts verds aconseguits i, descomptant els rojos, es farà a la classe una **fireta** on els alumnes podran canviar el punts obtinguts, per regalets de diferent atractiu, per tal de motivar-los a aconseguir més punts verds i poder escollir els regalets que més els interessin .

Es realitza una assemblea diàriament a l'aula on també es tracta la temàtica de la igualtat i la convivència.

2 CP

El seguiment sobre els/les alumnes, sancions per incompliment de normes i altres aspectes es durà a terme de la següent manera:

En una graella de doble entrada es realitzarà un seguiment sobre els alumnes tenint en compte dos aspectes (actituds i deures).

Les incidències i/o conflictes s'anotaran en un full de seguiment.

Les actituds es seguiran mitjançant positius i negatius (+ , -) i es regiran pel compliment o no de les normes de classe. Les sancions dependran de la gravetat del fet i si fora el cas s'aplicaria el RRI del centre.

Els deures es seguiran mitjançant 3 colors :

- a) Verd : ha fet tots els deures.
- b) Taronja : deures incomplets, falta alguna cosa per fer.
- c) Roig: no ha fet els deures.

Les sancions respecte als deures seran immediates: l'alumne/a no eixirà al pati, s'enviaran notificacions als pares a través de l'agenda i/o la llibreta, posteriorment hi haurà una reflexió juntament amb l'alumne/a.

Al final de cada més s'entregaran diplomes als alumnes que no reben ninguna sanció. Els diplomes els signaran els pares, els alumnes i els tutors.

També es podrà optar per fer una valoració general dels resultats i felicitar a l'alumnat que no haja tingut sancions i encoratjar la resta per a millorar.

Els Decàlegs de l'Aula i del Centre estaran exposats a l'aula en un lloc visible.

3 CP

Per al control del compliment de les normes de convivència, el decàleg de la classe i del centre, es segueixen els següents passos:

1.- Posar en un lloc visible de la classe, les normes elaborades i escrites pels alumnes, llegint de quan en quan el punt o els punts que incomplixquen.

2.- El/la tutor/a i cada especialista, anotarà en el full de seguiment, tot el que considere rellevant, siga en bé o en malament.

3.- Es comunicarà a casa, immediatament, (*en un document amb varis apartats o en l'agenda*), l'incompliment d'alguna norma de convivència o del decàleg. També es comunicarà algun aspecte rellevant i satisfactori.

4.- La comunicació anterior deurà ser signada pel pare/mare i tornar-la al dia següent.

5.- Les sancions, depenent de la gravetat, es solucionaran amb un diàleg (*en primer lloc amb l'alumne*) i si no s'ha aconseguit l'objectiu, es cridarà al pare/mare.

6.- Tant les bones actituds, participació, interès, presentació del treball, comportament, etc... tindran una millora en les notes de l'assignatura corresponent i la felicitació pública.

7.- El que no faça els deures, *i siga reincident*, se li aplicarà la corresponent sanció i es comunicarà a casa el mateix dia..

8.- La falta de respecte (***a qui siga***), serà sancionada immediatament, amb la privació d'eixir al pati i demanant disculpes públicament a l'afectat.

9.- Si el cas és de gravetat o molta gravetat, s'aplicarà el R.R.I. del centre.

10.- Al final de cada trimestre, s'informarà als pares en l'informe d'avaluació, (***full d'actituds i observacions del tutor***) de tot el que ha ocorregut, afegint expressions

com.: MALAMENT!, MOLT MALAMENT!, BÉ!!, MOLT BÉ!!, ENHORABONA!! i en alguns cassos se'ls explicarà personalment a l'entrega de l'informe.

8. ACTUACIONS ORIENTADES AL REONEIXEMENT I LA INCLUSIÓ DE LES DONES I LA PRODUCCIÓ CULTURAL I CIENTÍFICA A LES PROGRAMACIONS DE CADA MATÈRIA.

Algunes de les actuacions previstes pel centre en aquest sentit seran:

- Procurar comprar llibres de lectura escrits per dones.
- Fomentar xarrades a l'alumnat d'autores sobre els seus llibres.
- Fer una major incidència en obres escrites per dones.
- Revisar els materials curriculars i incloure les dones que aquests han oblidat (científiques, escriptores, compositores, etc.)

9. ACTUACIONS DE PREVENCIÓ DE LA VIOLÈNCIA DE GÈNERE.

La violència de gènere és una violència exercida sobre les dones pel sol fet de ser dones, en el marc d'unes relacions de poder desiguals amb els homes. Pot ser produïda per mitjans físics, econòmics o psicològics (incloses amenaces, intimidacions i coaccions) i té com a resultat un dany o un patiment físic, sexual o psicològic. Pot tenir lloc tant en l'àmbit públic com en el privat.

Des del centre proposem les següents actuacions:

- Adoptar com a centre un manifest de rebuig a la violència, al sexisme i a la violència de gènere.
- Arreplegar en el projecte educatiu de centre, així com en els plans d'acció tutorial, la igualtat i la prevenció de la violència de gènere.
- No ignorar idees i actituds sexistes que es poden produir en el Centre o en l'aula.
- Assenyalar i identificar determinades conductes "normalitzades", com a senyals de violència.
- Aportar missatges positius cap a la igualtat.
- Augmentar la visibilitat de les dones en el currículum, fent-les presents en els continguts estudiats, encara que no estiguen presents en els llibres de text i materials utilitzats. Explicar les raons de la seua absència en les diferents matèries i camps d'estudi.

- Fer un ús no sexista del llenguatge, tant en les classes impartides, com en les comunicacions del centre i en la interrelació amb l'alumnat.
- Propiciar experiències de treball i convivència en grups mixts que resulten satisfactòries per a xics i xiques.
- Treballar en l'aprenentatge de resolució pacífica dels conflictes.
- Implantar programes d'educació afectiu-sexual des de la igualtat.
- Ampliar el ventall de rols que xics i xiques poden exercir en la vida, des de la diversitat, sense necessitat de respondre a un únic patró d'home o dona.
- Afavorir la construcció d'una identitat no sexista i no violenta. La construcció de la identitat en l'adolescència adquireix un paper prioritari, per açò, és fonamental ajudar-los a incorporar valors bàsics d'igualtat i no violència.
- Afavorir canvis cognitius, afectius i conductuals que ajuden a superar els components del sexisme i la violència.

10. ACTUACIONS DE PROMOCIÓ DE LA DIVERSITAT SEXUAL, FAMILIAR I D'IDENTITATS DE GÈNERE.

El Centre té previstes una sèrie d'actuacions, a desenvolupar durant el curs escolar, amb la finalitat de promoure la diversitat sexual, familiar i d'identitat de gènere.

La intervenció de la psicopedagoga del centre resultarà fonamental en aquest sentit, ja que ens orientarà, de manera efectiva, en aquesta tasca.

Algunes de les actuacions previstes son:

- ♦ Coordinació amb el Gabinet Psicopedagògic Municipal, per a realitzar xarrades amb les famílies.
- ♦ Coordinació amb la Mancomunitat de la Ribera Alta, per organitzar tallers amb l'alumnat.
- ♦ Curs de formació per al professorat de LAMBDA València.
- ♦ Dotació de bibliografia a la biblioteca del centre amb la incorporació de nous títols.

11. ACTUACIONS DE SENSIBILITZACIÓ I INFORMACIÓ PER A ASSEGURAR EL RESPECTE A LA DIVERSITAT I IDENTITAT DE GÈNERE.

S'adoptaran totes les mesures necessàries encaminades a garantir el respecte cap a les persones trans i amb intersexualitats i un tracte igualitari i inclusiu:

- ♦ Es dissenyaran els projectes educatius des del principi general del respecte a la llibertat i als drets humans, entre els quals, el dret a expressar i desenvolupar la identitat sentida.
- ♦ Els reglaments, plans i programes de centre es configuraran des dels principis de la inclusió educativa.
- ♦ S'evitarà la realització d'activitats diferenciades per gèneres. Si es produeix en algun cas aquesta diferenciació, el professorat tindrà en consideració el gènere amb què l'alumne o alumna se sent identificat.
- ♦ Es garantirà la coordinació dels membres del claustre i de l'equip docent per a dur endavant les actuacions escaients, després d'haver detectat un possible cas d'identitat de gènere divergent.
- ♦ Es tindrà una cura especial en la configuració del grup-classe de referència de l'alumnat en procés de transició de gènere, de manera que afavorisca la inclusió de l'alumne o l'alumna, tot respectant-ne la integritat de la seua xarxa social.
- ♦ Les persones adultes faran ús d'un llenguatge inclusiu, igualitari i respectuós amb la diversitat. No es permetran usos lingüístics discriminatoris ni actituds arrelades que puguin ser denigrants cap a les persones trans, ni considerar-les falsament innòcues.
- ♦ Les explicacions sobre el desenvolupament sexual de l'ésser inclouran totes les possibilitats anatòmiques existents i no es permetran explicacions que puguin ser discriminatòries i estigmatitzats cap a les persones amb intersexualitats.
- ♦ S'evitarà articular discursos basats en estereotips o que pressuposen l'assignació d'un gènere o una orientació sexual determinats pel sexe biològic.

- ♦ Es practicarà la tolerància zero davant qualsevol conducta que atempte contra les particularitats anatòmiques i reproductives i la integritat de la persona objecte de possible assetjament.
- ♦ Es promouran models de masculinitat igualitaris contraposats als models masclistes i de dominació imperants en la societat.

El centre adoptarà i inclourà a la PGA accions de sensibilització i informació dirigides al conjunt de la comunitat educativa per assegurar el respecte a la diversitat d'anatomies sexuals i reproductives i el respecte a la identitat de gènere.

12. DETECCIÓ DE NECESSITATS I PLANIFICACIÓ D'ACCIONS DE FORMACIÓ EN MATÈRIA DE CONVIVÈNCIA POSITIVA, RESOLUCIÓ DE CONFLICTES, IGUALTAT DE GÈNERE, DIVERSITAT SEXUAL, FAMILIAR I DE GÈNERE, I EN EDUCACIÓ SEXUAL, DIRIGIDES A LA COMUNITAT EDUCATIVA.

El centre compta amb la figura del coordinador de convivència e igualtat, doncs aquest/a representant de la comunitat educativa realitzarà el corresponent curs de formació CIC (coordinador de igualtat i convivència) per part del Cefire.

Des del mateix coordinador i equip directiu es proposaran a la resta del personal docent del centre els cursos pertinents en aquesta matèria.

A banda de la comissió de convivència, qualsevol membre de la comunitat educativa pot formar part en la planificació de les mesures que es duran a terme. Així com ajudar a la transmissió del coneixement de les mateixes a la resta de docents del centre, els quals estiguen inclosos en les mesures determinades prèviament.

Així com utilitzar la figura del coordinador dels cicles per fer arribar informació, materials o tècniques metodològiques a utilitzar per a resoldre un problema sorgit a tota l'escola.

Respecte a la detecció de problemes, tots els mestres de manera individual, com en representació al seu cicle, poden transmetre els problemes sorgits tant al/la coordinador/a

de igualtat i convivència, com a l'equip directiu, per incloure-ho al pla de convivència, tractant-ho a la comissió adient per a buscar una solució consensuada.

A més, plantejarem planificar activitats i cursos de formació adreçades tant a alumnes, com a les famílies en relació al tema de l'assetjament escolar.

13. MESURES DE CORRECCIÓ DAVANT QUALSEVOL CONDUCTA DISRUPTIVA I INADEQUADA CONTRA LA IGUALTAT DE GÈNERE O VIOLÈNCIA DE GÈNERE.

La base de l'educació en igualtat està en la formació d'una actitud crítica des de la infància. No hem d'infravalorar esta etapa, ja que des del naixement es constitueix la identitat de gènere de la persona, i s'estableixen els fonaments sobre els quals es desenvoluparà la personalitat de l'individu i els seus valors.

La millor forma de fomentar la igualtat és practicar amb l'exemple. De res serveix promoure el rebuig de la discriminació de gènere amb activitats socioeducatives, si en el dia a dia no ens esforcem a transmetre-ho amb els nostres valors, actituds i formes d'expressió.

Com en tots els àmbits educatius, el reforç positiu té molta més força i ofereix millors resultats. L'atenció i l'afecte són el millor estímul perquè xiquetes i xiquets incorporin els valors d'igualtat en el seu desenvolupament.

La realització de dinàmiques coeducatives i de foment de la igualtat no han de ser una activitat puntual, si no formar part de la rutina diària. Qualsevol activitat o joc pot ser l'escenari perfecte per a practicar la igualtat d'oportunitats.

El principi bàsic per a desenvolupar una convivència de qualitat és la igualtat entre l'alumnat; sent esta una demanda social que des de l'escola hem de donar resposta. Hem de crear les condicions necessàries per a potenciar els aprenentatges que valoren i enriqueixen la diversitat.

Educar significa promoure el desenvolupament integral de les persones, per la qual cosa resulta necessari afavorir eixe valor entre l'alumnat per a superar les limitacions imposades pel gènere a través d'un treball sistemàtic de la Comunitat Educativa.

Des de la família i en l'escola es proporcionen models de conducta i s'imposen comportaments que els mitjans de comunicació i el grup d'iguals els reforcen. Per això, el procés de coeducació comença en la família i l'escola. Són els primers espais de socialització des dels quals es compensen els desajustos d'origen divers, com aquells que provenen de prejudicis sexistes que poden incidir en el desenvolupament dels xiquets i xiquetes en els seus primers anys.

Des de l'escola s'han d'identificar les diferències entre homes i dones, no sols físicament, sinó també en els diversos àmbits de la societat, i es desenvolupa una reflexió i crítica sobre aquells aspectes que generen discriminació entre les persones pel simple fet de ser de distint sexe. Aprofitant tals diferències per a enriquir i completar el desenvolupament del alumnat.

Els/Les alumnes han d'estar oberts/tes a tot tipus de canvi i moviment social, per la qual cosa se'ls educarà en la llibertat, en la justícia i en els valors ètics. Es farà insistència en l'adquisició i exercici dels valors i drets humans com a base imprescindible per a aconseguir el ple desenvolupament de la persona. Es fomentarà el respecte i estima a les llibertats i diferències individuals i col·lectives dins dels principis democràtics de convivència.

Les activitats que s'han realitzat durant els cursos anteriors han donat els seus fruits: podem considerar que la nostra comunitat educativa està conscienciada respecte a esta problemàtica social: la discriminació per qüestió de sexe, atès que els/les mestres procuren inundar totes les seues accions evitant qualsevol tipus de discriminació per raó de sexe.

Quin és el problema llavors? En què estem errant? Dia a dia veiem en els mitjans de comunicació notícies relacionades amb esta problemàtica: centenars de dones moren cada any a les mans dels seus marits, la desocupació sempre és major en el sector femení, els anuncis de televisió continuen mostrant a una dona-objecte... Què fem llavors dedicant temps al tema de la igualtat en els centres quan tot just eixir escoltem "què has fet de dinar mare o iaia?"

En molts casos, els progenitors dels/les nostres alumnes estan integrats en la realitat escolar i participen adequadament en reunions, festes, excursions... En canvi, és esta part de la nostra comunitat la que menys conscienciada està sobre la igualtat de gènere. La majoria dels pares/mares del nostre alumnat treballen fora de casa amb un horari que els impedeix passar molt de temps en la llar. I l'atenció dels fills i de les filles queda en mans dels iaies,

concretament de les iaies que ja tenen prou en tornar a "criar" com per a preocupar-se de la igualtat de gèneres.

Així, doncs, encara que els més menuts en les nostres aules col·laboren i participen respectant la diversitat de gènere i evitant la discriminació; en canvi, a casa la realitat és ben diferent. Són les mares o les iaies les que passen més temps amb els fills, són elles les que fan el menjar, cuiden els fills, netegen la casa i, en la majoria dels casos, també treballen fora.

Ací proposarem els elements que haurien de canalitzar un pla d'igualtat en el nostre centre, que estiga destinat a afavorir la col·laboració de les famílies a fi d'eliminar tot tipus de discriminació fora de l'aula.

Els objectius generals del pla d'igualtat haurien d'estar dirigits a:

- Educar en la igualtat des de l'escola.
- Previure la violència de gènere, afavorint relacions en equitat.
- Utilitzar el sentit de cooperació i col·laboració dins i fora de l'aula; prestant especial atenció al context familiar.
- Crear un ambient i clima distés, en les relacions personals, afavorint la comunicació interpersonal i l'acceptació de les diferències per mitjà de situacions que permeten el diàleg.
- Solucionar els conflictes dialogant i de manera pacífica, implementant la mediació com a sistema de solució de discrepàncies.
- Fomentar la participació de l'alumnat en l'organització i el desenvolupament de les tasques que seran dutes a terme en classe; així com aquelles que els siguin proposades a casa.
- Fomentar l'autonomia de l'alumnat, tant a casa com en l'entorn escolar, de manera que siguin capaços de realitzar tasques quotidianes, evitant desigualtats.
- Potenciar la col·laboració família-escola en l'educació per a la igualtat de xiquets i xiquetes.

El R.D. 1513/06 de 6 de desembre, pel qual es regula l'educació primària a nivell estatal (L.O.E) ens parla de la necessitat de desenvolupar en el nostre alumnat competències bàsiques, que són un element imprescindible dins de qualsevol activitat educativa. Com ací estem plantejant el desenvolupament d'un pla per a educar en igualtat, no podem oblidar en quins aspectes contribuiríem a aconseguir les dites competències. Considerem essencial relacionar les activitats que realitzarem en el present projecte amb les competències que treballarem.

En el nostre pla per la igualtat no tractarem la totalitat de les competències bàsiques que se'ns proposen en el currículum, ací només contribuirem directament al desenrotllament de les competències que es detallen a continuació:

Competència de comunicació lingüística.

Es treballarà este apartat a través de l'ús adequat del llenguatge, evitant discriminació per raó de sexe. A més haurien de desenrotllar-se activitats en què els alumnes i alumnes utilitzen el llenguatge per a expressar els seus propis sentiments així com actituds de rebuig davant dels diferents tipus de discriminació.

Competència en el coneixement i la interacció amb el món físic-natural.

Treballarem en classe per a afavorir el coneixement del propi cos, procurant conèixer les diferències entre xics i xiques; diferències que són necessàries conèixer per a poder eliminar estereotips.

Tractament de la informació i competència digital.

Hem d'ensenyar als/les nostres alumnes a analitzar els missatges que ens proporcionen els mitjans de comunicació respecte als rols aplicats a l'home i a la dona, afavorint el juí crític davant d'ells. És a dir, educarem els/les nostres alumnes davant de la publicitat i davant d'algunes sèries de televisió o pel·lícules que ridiculitzen els papers femenins.

Competència social i ciutadana.

Amb el present pla inclòs en la programació del centre, procurem fomentar valors i actituds necessaris perquè els nostres alumnes i les nostres alumnes puguin viure en societat. Eliminant tot tipus de violència i de discriminació en l'entorn més pròxim; assentant les bases perquè siga aplicable en tot moment dins i fora del col·legi. Pretenem que adquirisquen el valor de la igualtat, però no que ho entenguen com un fet aïllat que van treballar un dia en l'escola; sinó com una actitud desitjable i necessària per a la societat. Açò s'aconseguirà a través de la realització d'activitats lúdiques i pròximes a ells/elles.

No pretenem treballar el concepte teòric de la igualtat; sinó que treballarem des de la pràctica, utilitzant per a això situacions quotidianes i conegudes pels nostres alumnes . També es treballarà per mitjà de la col·laboració de les famílies que haurien d'implicar-se en el pla, facilitant les seues experiències en les nostres classes.

Aprendre a aprendre.

Contribuirem al desenrotllament d'esta competència ja que incloem en este pla activitats en què els xiquets i xiquetes hauran de recopilar informació per a poder treballar en classe. Ells analitzaran individualment les distintes situacions i després s'exposaran en classe, per a ser analitzades de forma grupal.

Potenciarem el treball cooperatiu per a realitzar murals i posades en comú en classe, però no podem oblidar el desenrotllament individual de l'alumnat.

Iniciativa i autonomia personal.

Algunes de les activitats estan orientades a que els nostres alumnes siguen autònoms tant a casa com en l'escola. Açò formarà les bases perquè ells i elles siguen autònoms en el dia a dia. Amb tallers de "Cuina" i "Llavat de roba" que es realitzarien en classe, estarem contribuint a l'autonomia de l'alumnat, evitant la dependència que sol recaure en les mares i formant a una futura societat més independent. També potenciarem la iniciativa en el treball de classe, demanant voluntaris per a dur a terme distintes tasques i sent recompensats i recompensades per això amb elogis, positius o qualsevol altre tipus de recompensa que utilitzem en classe.

Educar per a la igualtat no significa realitzar dos o tres activitats en el curs escolar per a poder plasmar-ho en el Pla de Centre. Tampoc considerem justificada la nostra actuació només celebrant els dies claus relacionats amb la coeducació, la igualtat o la no-violència, sinó que entenem que la igualtat és un treball de tots i totes i ens incumbeix a tots i a totes. Així, doncs, l'enfocament metodològic d'este Pla d'Igualtat hauria de ser en tot moment globalitzador. Treballant en tot moment per la igualtat i el rebuig contra la discriminació per qüestió de sexes. Considerem que el valor de coeducació no ha de tractar-se com una assignatura més, ha d'estar present en tots els moments, ha de ser una filosofia que embolique tot el sistema educatiu, per a poder transferir-se més tard a la societat.

Treballarem activitats pràctiques, col·laboratives, lúdiques, actives i participatives, on l'aprenentatge que els xiquets i les xiquetes adquirisquen siga significatiu. Treballarem partint de les pròpies experiències de l'alumnat, de l'entorn més immediat que els rodeja, la llar. Per a això afavorirem la comunicació família-escola i realitzarem activitats que es basen en

l'experiència familiar, en la convivència que això suposa; per a així poder-ho traslladar a la vida en societat.

Els tutors i les tutores, hauran d'impulsar i motivar els/les alumnes , mantindre un clima d'harmonia i bones relacions, orientar, instruir, facilitar la presa de decisions i establir criteris definits de comportaments i pautes de treball. Tampoc podem oblidar que la coordinació amb les famílies és primordial perquè estes participen en la nostra tasca educativa.

Proposem desenrotllar activitats en què les famílies s'impliquen, que siguen lúdiques en tot moment i que elimine la discriminació que continua existint cap a la dona. Algunes d'eixes activitats podrien ser les següents:

♦ Col·loqui: Qui fa el què?

Abans de dur a terme qualsevol activitat, inclús abans de desenrotllar esta programació, hauríem de realitzar en les nostres aules un col·loqui sobre el paper de cada un dins de la família; preguntant als nostres alumnes i a los nostres alumnes qui fa les tasques a casa i si hi ha col·laboració dels pares i germans. En este debat, és important que participen les famílies, per a poder contrastar la realitat i per a així desenrotllar un pla adequat a cada context. Hauríem d'analitzar el paper de cada membre en la família i fer-los veure que la igualtat de gènere no sols es refereix a la violència física, sinó també a la psicològica.

És interessant desenrotllar en Nadal una campanya del Joguet "No Bèl·lic" i "No Sexista": S'enviaria una carta dels Reis Mags i Pare Noel, destinada als/les pares/mares on se'ls donarà una sèrie de consells per a orientar-los a l'hora de triar joguets adequats, especialment aquells joguets que afavoreixen la cooperació i no la violència ni la competitivitat, així com joguets són per a tots/totes, sense diferències de sexe.

També seria necessari analitzar anuncis de televisió en les nostres aules, a fi de poder criticar la informació que se'ns proposa des dels mitjans de comunicació sobre este aspecte. Per a això, demanarem als/les alumnes que presten atenció als diferents tipus d'anuncis: de suavitzants, de joguets, de detergents, de xampú, de menjars, aliments, de cotxes, de roba, de cremes... En classe, analitzarem qui apareix en eixos anuncis i a qui van dirigits. Procedirem a catalogar-los com sexistes o no sexistes. També es preguntarà als alumnes com canviarien ells l'anunci perquè no siga sexista en el cas que ho siga.

Proposarem lectures de contes i històries no sexistes. Això era que un conte al revés, “El Príncep Cendrós”. Normalment llegim contes com este? Com són els contes tradicionals?

♦ Jo també puc posar una rentadora.

Els alumnes i les alumnes hauran de desenrotllar pautes que s'ha de seguir per a realitzar la bugada a casa. Amb ajuda de les famílies els/les alumnes poden treballar des de la separació de la roba per al llavat, fins al planxat i guardat. L' experiència és prou útil per a desenrotllar l'autonomia en els més menuts, evitant la discriminació de sexes .

I tu, Què saps fer? Quantes tasques realitzeu a casa? És just que el treball domèstic estiga repartit de manera desequilibrada? Expliquem el concepte de coresponsabilitat en la llar i debatem com podem repartir millor les tasques.

Ensenyarem als nostres alumnes i a les nostres alumnes els conceptes bàsics d'igualtat per a xiquets i xiquetes: Coeducació, coresponsabilitat domèstica, discriminació de gènere, estereotip sexual, igualtat de gènere, igualtat d'oportunitats, llenguatge sexista, masclisme, prejudi, rols de gènere, violència de gènere....

Demaneu a xiquetes i a xiquets que pregunten a casa sobre les dones de la seua família, per a conèixer com vivien, en què treballaven, què podien fer i què no...Es suficient remuntar-se tres generacions arrere. Reflexionem sobre com han canviat les condicions de vida per a la dona al llarg de les generacions: fa poc de temps, les dones no tenien molts drets que posseeixen en l'actualitat...

♦ Jo vull ser una xica de revista.

Buscar estereotips sexistes en les revistes dirigides al públic femení infantil-juvenil que constitueixen una important font d'estereotips de gènere i causa de trastorns alimentaris en xiquetes.

Els esports estan actualment molt diferenciats per sexes, i és un àmbit en què la desigualtat per raó de gènere marca una discriminació molt evident. Per què hi a la creença que en alguns esports un equip mixt és negatiu? Amb el mateix entrenament, xiquets i xiquetes podem arribar a jugar amb la mateixa habilitat?

♦ Cançons per la igualtat.

Per a esta activitat necessitarem trobar cançons que continguen missatges contra el masclisme, la violència de gènere i la lluita per la igualtat d'oportunitats.

El que sí és molt fàcil trobar són cançons que fomenten el mite de l'amor romàntic.

Trobar cançons que continguen missatges que fomenten el mite de "l'amor romàntic" és quasi inevitable, totes elles parlen de:

L'amor comporta patiment.

L'amor suposa sacrifici.

L'amor mereix una entrega total.

L'amor és únic i verdader.

L'amor només existeix amb la meua mitja taronja.

L'amor genera passió eterna.

Els zels són amor.

L'amor és tot.

La vaig matar per que era meua.

Sense tu no sóc res.

Quina part de cada cançó vos agrada més?

Cada grup ha de llegir la lletra, i debatre el missatge de la cançó.

Creieu que l'amor només pot demostrar-se d'aquesta manera?

Esta proposta es basa en la realitat escolar; i per tant, ha de ser modificada segons el nostre context. Amb esta dinàmica pretenem que la igualtat no siga vista com una activitat només a realitzar dins del col·legi. La igualtat de gènere és imprescindible en la nostra societat, i som les/els mestres, en col·laboració amb les famílies, els que estem obligats a desenrotllar les actituds positives necessàries perquè els nostres alumnes i les nostres alumnes estiguen conscienciats/des en quant a això.

14. PROCEDIMENTS D'ACTUACIÓ I INTERVENCIÓ PREVISTOS AL RRI SOBRE LA CONVIVÈNCIA, DRETS I DEURES DE L'ALUMNAT, PARES, MARES, TUTORS O TUTORES, PROFESSORAT I PERSONAL D'ADMINISTRACIÓ I SERVEIS.

DECÀLEG DE L'AULA PACÍFICA

1- Respecte als meus companys i accepte les seues diferències.
2- He de compartir les coses amb els companys i ajudar-los si cal.
3- Respecte i cuide el material comú de l'aula.
4- Respecte el torn de paraula i escolte amb atenció el que diuen els altres.
5- Respecte i obeïsc les indicacions que em diu el mestre/a
6- M'expresse educadament, sense insultar, en totes les circumstàncies.
7- No oblide les meues coses per a treballar correctament a l'escola i a casa.
8- Tinc la obligació de fer bé els deures, treballant seriosament i donant el millor de mi.
9- Resolc els conflictes sense utilitzar la violència, utilitzant els acords.
10- Em prepare per a eixir de la classe en silenci i fent la fila ben feta.

DECÀLEG DEL CENTRE

1- Assistir puntualment al centre. Justificar per escrit les faltes d'assistència.
2- La pujada i baixada a les classes es realitzarà per l'escala convenient, acompanyats del professor/a corresponent, fent-ho en perfecte ordre.
3- Ser respectuosos amb els altres: companys, professorat, persones no docents... Demandar les coses per favor, saludar a l'entrada i a l'eixida, demandar disculpes quan siga necessari...
4- Utilitzar correctament les instal·lacions i el material del centre.
5- Usar correctament els lavabos: tirar de la cadena després del seu ús, utilitzar les papereres, no deixar les aixetes obertes per tal d'estalviar aigua, apagar els llums...
6- Respectar tot el material existent al passadís, vestíbul, porxades: murals, material contra incendis, papereres, interruptors dels llums...
7- Mantenir netes les dependències del centre, no tirant res al terra i utilitzant les papereres.

8- Els alumnes podran estar-se al pati sempre i quan, hi hagen mestres. Per tant el tutor els hi haurà d'acompanyar fins que arriben els mestres responsables de pati.

9- Respectar les plantes, arbres i murals del pati.

10- L'alumnat es comportarà sense maltractar els seus companys. Buscant la resolució pacífica dels conflictes amb el diàleg sense violència.

DECÀLEG DEL MENJADOR ESCOLAR

1- S'ha d'intentar fer del temps de menjador una estona tranquil·la i agradable on cadascú respecte els drets dels altres.

2- El Menjador té una finalitat educativa, per tant, tots hauran de menjar cada dia de tots els plats que hi ha al menú. L'objectiu és saber menjar de tot i amb la mesura adequada.

3- Tractar amb respecte als companys: cal no despreciar a ningú i jugar amb tots. Ser respectuosos amb les educadores i el personal de cuina.

4- Protegir i donar bon exemple als més menuts prestant-los ajuda sempre que la necessiten

5- Assumir com a propis els hàbits d'higiene al voltant del menjar.

6- Portar-se amb correcció al menjador obeint les indicacions de les educadores.

7-Tenir cura del material i de les instal·lacions del menjador i del centre.

8- No es pot abandonar el centre sense el justificant firmat pels pares i amb el consentiment de les educadores.

9- Acudir a les educadores quan tinguen algun conflicte amb els companys o propostes de millora per a fer.

10- Si cal aplicar alguna sanció es realitzarà d'acord a l'establert al Reglament de Règim Intern del menjador i del centre, informant als pares.

PART D'INCIDÈNCIES AL PATI

PERSONES QUE INTERVENEN

DATA:

-
- **Professorat:**
 - **Alumnat:**

RELACIÓ DELS FETS:

ACTUACIÓ REALITZADA:

PART D'INCIDÈNCIES AL MENJADOR

PERSONES QUE INTERVENEN

DATA:

-
- **P. adult:**
 - **Alumnat:**

RELACIÓ DELS FETS:

ACTUACIÓ REALITZADA:

PART D'INCIDÈNCIES A LA FARMACIOLA

<ul style="list-style-type: none"> • Professorat: <hr style="border: 0; border-top: 1px solid black; margin: 5px 0;"/> <ul style="list-style-type: none"> • Alumnat: • Acte realitzat: 	<p>DATA:</p>
---	---------------------

PART D'INCIDÈNCIES AL TRANSPORT

Control setmanal de l'alumnat que utilitza el **SETMANA DEL** ___ al ___
servei de transport escolar. **MES**

ALUMNAT	CU	PARA	dilluns		dimarts		dimecre		dijous		divendr	
	RS	DA	M	V	M	V	M	V	M	V	M	V

INCIDÈNCIES

	MATÍ	VESPRADA
DILLUNS		
DIMARTS		
DIMECRES		
DIJOURS		
DIVENDRES		

ENTRADES AL RECINTE ESCOLAR

Les hores d'entrada al centre són a les 9 h, acabant-se el pati (de forma esporàdica i justificada) i a les 15 h. De tota manera, l'horari d'entrada serà fixat per l'horari aprovat per a cada curs escolar.

Es prega als familiars de l'alumnat d'Ed. Primària que no entren al recinte escolar tant a les entrades com a les eixides, a no ser que necessiten parlar en algun/a mestre/a, anar a secretaria, ...

A LES 9 H.

Un poc abans de les 9 h la policia local obrirà les portes de l'entrada de l'alumnat situades al carrer Pintor Sorolla (les portes verdes de sempre). Les tancarà quan les files hagen pujat a les classes.

L'alumnat d'Infantil serà acompanyat pel familiar a la seua fila al pati menut. En sonar la sirena, el familiar eixirà del recinte escolar.

L'alumnat de Primària entrarà sol al centre i es col·locarà en la seua fila sota la porxada del pati.

Les classes entraran en fila a l'edifici amb el professorat (generalment els/les tutors/es). Educació Infantil ho farà per la porta de davant i Primària per les del pati: la de l'esquerra per al 1 CP i les de la dreta per al 2 CP i 3 CP

La porta per on entren els cotxes també es tancarà a la mateixa hora.

A L'HORA DEL PATI.

L'alumnat que, per causa justificada, no haja pogut assistir a classe a les 9 h, ho podrà fer finalitzant el període del pati (5 minuts abans) per la porta dels cotxes situada al Passeig de l'Albereda. Deurà polsar el timbre per a què la porta se li pugui obrir.

○ L'alumnat romandrà al passadís de l'entrada fins que en passar la seua fila pugui incorporar-se al seu grup. Caldrà portar justificant del retard.

A LES 15 H.

L'entrada es realitzarà exactament igual que a les 9 h, sent la policia local qui obrirà (un poc abans de les 15 h). Les tancarà quan les files hagen pujat a les classes.

L'alumnat d'Educació Infantil/Primària farà les files al mateix lloc i en les mateixes condicions que es fa pel matí.

DIES DE PLUJA.

En dies com aquests l'entrada serà a la mateixa hora i forma, però tenint en compte que:

- L'alumnat d'Educació Infantil serà acompanyat a la porxada de les portes de davant fins que els/les tutors/es comencen a entrar les files.
- L'alumnat de Primària, en compte de fer les files en la porxada del pati, ho farà en la porxada de dalt de les escales. Així, tan prompte sone la sirena podran pujar a la seua classe acompanyats pels/per les mestres.

En aquests dies és convenient per part dels familiars portar a l'alumnat ni massa prompte ni massa tard.

Per part del centre es procurarà que a les entrades de les 9 i de les 15 h hi haja un/a mestre/a a la porta per tal de controlar millor l'accés a l'interior del centre.

EIXIDES DEL RECINTE ESCOLAR

Les eixides del centre seran a les 12:30 i a les 16:30 h tots els dies. De tota manera, l'horari d'eixida serà fixat per l'horari aprovat per a cada curs escolar.

A LES 12:30 H.

Un poc abans de les 12:30 h, la policia local obrirà les portes (les mateixes que les utilitzades en l'entrada).

L'alumnat d'educació Infantil farà les files en el pati menut esperant que vagen les famílies per arreplegar-los. Els familiars s'aproparan a la fila, avisaran al/a la mestre/a i s'enduran al/a la xiquet/a.

L'alumnat de Primària eixirà en fila fins la porxada de les portes roges de l'edifici i després s'encaminarà sol fins a la porta. Quan el/la mestre/a crega convenient, per qualsevol motiu, acompanyarà a la seua fila fins la porta d'eixida.

A L'HORA DEL PATI.

L'alumnat podrà eixir a l'hora del pati per motius justificats i sols si ve algun adult per endur-se'l. En aquest cas entraran i eixiran per la porta dels cotxes.

A LES 16:30 H.

L'eixida es realitzarà igual i en les mateixes condicions que a les 12:30 h, sent la policia local l'encarregada d'obrir i tancar portes.

- L'alumnat d'Educació Infantil del transport serà arreplegat per l'acompanyant que viatja en l'autobús.
- L'alumnat de Primària del transport accedirà a l'autobús directament des de la fila.
- L'autobús no mourà fins que no estiga segur del recompte d'alumnes.

ELS DIES DE PLUJA.

Educació Infantil farà les files en la porxada de davant esperant que els familiars i l'acompanyant de l'autobús arrepleguen l'alumnat. S'obrirà la porta que dona al Ps. de l'Albereda.

Educació Primària ho farà igual que en dies normals.

PROTOCOL D'ACTUACIÓ EN EL CAS DE MALALTIA

O ACCIDENT DE L'ALUMNAT

A) En cas de malaltia de l'alumnat:

- Durant l'estada a l'escola, el/la tutor/a avisarà a la família perquè se'n faça càrrec.
- El professorat sols administrarà medicaments imprescindibles durant l'horari escolar i/o de menjador sempre que s'acompanyen d'una nota signada pel metge on conste la dosi i l'horari d'administració. A la capsula del medicament ha de constar el nom de l'alumne/a i el prospecte.

B) En cas d'accident de l'alumnat:

- El professorat present de curar en el moment que passe l'accident, ha de prestar amb diligència els primers auxilis en el cas de ser un accident de ferides habituals i sense importància, utilitzant la farmaciola del centre.
- En els casos de ferides greus les actuacions a seguir per part del centre seran les estipulades en la circular 5/95-SG, de 22 de maig de 1.995, de la Secretaria General de la Conselleria d'Educació i Ciència.

Una vegada s'haja prestat amb diligència l'auxili i l'atenció mèdica que haja necessitat l'afectat es procedirà de la següent forma:

- Avisar a la família per telèfon per tal de què es faça càrrec de l'alumne/a.
- Si la família no està localitzable i tot i depenent de la gravetat:
 - Es cridarà a l'Ajuntament/policia per a que el trasllade al Centre d'Assistència Primària.
 - Es cridarà a l'ambulància (telèfon 112) per al seu trasllat a un centre hospitalari.
 - En tots els casos l'alumne/a estarà acompanyat per un/a professor/a del centre i a poder ser, serà el/la se/a tutor/a.
- Sempre es comunicarà a la família el succés i les mesures d'urgència adoptades.

C) Segur escolar.

L'escola no disposa de segur escolar. És Conselleria qui es fa càrrec i dicta les instruccions per a la tramitació dels procediments per responsabilitat patrimonial de l'administració. La direcció del centre, en cas de què la família decideixca presentar reclamació, informará dels passos a seguir, gestionarà la documentació exigida per la normativa i la remetrà a Conselleria.

A) DADES DEL CENTRE EDUCATIU

NOM: CEIP Vicente Blasco Ibáñez **CODI:** 46006975
LOCALITAT: Rafelguaraf **PROVÍNCIA:** València
TITULARITAT: Generalitat Valenciana **PÚBLIC**
DATA EXP. _____
ADREÇA ELECTRÒNICA DE CONTACTE: 46006975@edu.gva.es
TELÈFONS DE CONTACTE: 96 245 75 90

B) OBJECTIUS DE LA DECLARACIÓ DE COMPROMÍS

Les famílies o els representants legals i el centre educatiu a través de la figura del tutor/a compartixen i manifesten per mitjà d'esta declaració de compromís que estan disposats a cooperar per a estimular i millorar els hàbits d'estudi de l'alumne/a, la seua autonomia en el procés ensenyança-aprenentatge, així com l'expectativa d'èxit basat en la seua responsabilitat i esforç.

L'alumne/a coneix els compromisos a què han arribat la seua família/representants legals i els seus professors i professores, i manifesta la seua disposició a col·laborar-hi.

C) IDENTIFICACIÓ DE LES PERSONES QUE SUBSCRIUEN ESTA DECLARACIÓ DE COMPROMÍS

1. FAMÍLIA/REPRESENTANT LEGAL

(Nom i cognoms), representant legal de l'alumne/a, matriculat/ada en este centre en el curs i grup.....

2. CENTRE EDUCATIU

(Nom i cognoms), en qualitat de tutor/a

3. ALUMNE/A

(Nom i cognoms)alumne/a matriculat/ada en este centre en el curs i grup.....

D) COMPROMISOS DE LES PARTS

1. FAMÍLIA:

- Afavorir l'assistència i puntualitat a classe del seu fill/a amb els materials.
- Mantindre una comunicació fluida amb el tutor/a.
- Aportar els informes mèdics o socials que aporten informació sobre situacions que puguin afectar l'aprenentatge o el comportament del seu fill/a.
- Conèixer les normes i l'organització del centre educatiu, així com el seu pla de convivència.
- Informar sobre rutines i hàbits d'higiene, alimentació, son...
- Informar sobre rutines i hàbits, activitats oci (televisió, jocs, activitats aire lliure...).
- Conèixer i acceptar les indicacions del professorat.
- Consultar i firmar diàriament el quadern de treball o agenda del seu fill o filla i dialogar sobre les tasques desenrotllades durant la jornada escolar.
- Col·laborar en el control i compliment de les tasques escolars.
- Establir un horari per a fomentar l'hàbit de la lectura per al seu fill o filla. Temps per al seu fill/a individualment i un altre de compartit amb vosté.
- Informar-se periòdicament sobre l'actitud i conducta de l'alumne/a.
- Col·laborar amb el centre en el compliment de les correccions que puguin imposar-se a l'alumne/a.
- Intercanviar informació amb el tutor/a sobre les normes establides a casa, les seues responsabilitats en les tasques de la llar.
- Reconèixer i premiar la millora de resultats o de conducta del seu fill/a.
- ALTRES:
 -
 -

2. TUTOR/A

- Facilitar i mantindre una comunicació fluida amb les famílies amb els horaris pactats.

- Guardar confidencialitat sobre els aspectes de les conversacions i informes aportats per la família o tutors legals que no tinguen a veure amb el procés ensenyança-aprenentatge.
- Establir i comunicar clarament els objectius i les expectatives d'aprenentatge i comportament individual per a l'alumne/a.
- Informar clarament sobre les normes i l'organització del centre i del pla de convivència i protocols d'actuació d'este.
- Facilitar el suport pedagògic necessari, amb pautes orientatives a la família, per a facilitar l'adquisició d'hàbits, i rutines en el seu alumne/a.
- Facilitar l'orientació necessària a les famílies amb pautes supervisades per l'orientador/a, per a facilitar l'establiment de normes i límits.
- Conèixer les rutines i hàbits de l'alumne/a a casa, així com el nivell d'assumpció de les normes establides a casa.
- Fer-ne un seguiment i comunicar a la família o tutors/es legals la millora en resultats o de conducta.
- ALTRES:
 -
 -

3. ALUMNE/A

- Complir els compromisos acordats amb la meua família o tutors legals i el meu tutor/a.
- Participar, atendre a classe i realitzar les activitats que em proposen.
- Conèixer i complir les normes i el funcionament de la meua classe i del centre.
- Comentar diàriament les activitats a casa.
- Ensenyar diàriament el meu quadern de treball o agenda a la meua família i al meu tutor/a.
- Tindre una bona relació amb els meus companys o companyes, respectant els torns per a jocs i per a ús del material.
- Cuidar els meus llibres i quaderns i el material del col·legi i el de la meua classe.
- Respectar i compartir els materials amb els meus companys i companyes.
- Preguntar sempre el que no sé o no entenc, alçant la mà abans de preguntar i donant les gràcies després.

- Acceptar les mesures que em puguem imposar quan no col·labore amb els compromisos aconseguits pels meus pares/tutors.

- ALTRES:

–

–

E) REVISIÓ I NIVELL DE PROGRESSOS

F) DATA I FIRMA

Rafelguaraf,de/d'.....de 20....

Família/tutors legals

Tutor/a

Alumne

Psicopedagoga

St: _____

St: _____

St: _____

St: _____

MODEL DE DECLARACIÓ DE COMPROMÍS FAMÍLIA-TUTOR

PRIMÀRIA: 1r – 2n – 3r – 4t

A) DADES DEL CENTRE EDUCATIU

NOM: CEIP Vicente Blasco Ibáñez **CODI:** 46006975
LOCALITAT: Rafelguaraf **PROVÍNCIA:** València
TITULARITAT: Generalitat Valenciana **PÚBLIC**
DATA EXP. _____
ADREÇA ELECTRÒNICA DE CONTACTE: 46006975@edu.gva.es
TELÈFONS DE CONTACTE: 96 245 75 90

B) OBJECTIUS DE LA DECLARACIÓ DE COMPROMÍS

Les famílies o els representants legals i el centre educatiu a través de la figura del tutor/a compartixen i manifesten per mitjà d'esta declaració de compromís que estan disposats a cooperar per a estimular i millorar els hàbits d'estudi de l'alumne/a, la seua autonomia en el procés ensenyança-aprenentatge, així com l'expectativa d'èxit basat en la seua responsabilitat i esforç.

L'alumne/a coneix els compromisos a què han arribat la seua família/representants legals i els seus professors i professores, i manifesta la seua disposició a col·laborar-hi.

C) IDENTIFICACIÓ DE LES PERSONES QUE SUBSCRIUEN ESTA DECLARACIÓ DE COMPROMÍS

1. FAMÍLIA/REPRESENTANT LEGAL

(Nom i cognoms), representant legal de l'alumne/a, matriculat/ada en este centre en el curs i grup.....

2. CENTRE EDUCATIU

(Nom i cognoms), en qualitat de tutor/a

3. ALUMNE/A

(Nom i cognoms)alumne/a matriculat/ada en este centre en el curs i grup.....

D) COMPROMISOS DE LES PARTS

1. FAMÍLIA:

- Afavorir l'assistència i puntualitat a classe del seu fill/a amb els materials.
- Mantindre una comunicació fluida amb el tutor/a.
- Aportar els informes mèdics o socials que faciliten informació sobre situacions que puguen afectar l'aprenentatge o el comportament del seu fill/a.
- Conèixer les normes i l'organització del centre educatiu, així com el seu pla de convivència.
- Conèixer i acceptar les indicacions del professorat.
- Consultar i firmar diàriament el quadern de treball o agenda del seu fill/a i dialogar sobre les tasques desenrotllades durant la jornada escolar.
- Supervisar els temps de lectura a casa.
- Establir i informar sobre els horaris establerts a casa respecte a televisió, ordinador, estudi i lectura.
- Col·laborar en el control i compliment de les tasques escolars.
- Informar-se periòdicament sobre l'actitud i conducta del seu fill/a.
- Col·laborar amb el centre en el compliment de les correccions o mesures disciplinàries que puguen imposar-se al seu fill/a.
- Intercanviar informació amb el tutor/a sobre les normes establides a casa, les seues responsabilitats en les tasques de la llar i els seus hàbits i rutines (alimentació, son, jocs...).
- Reconèixer i premiar la millora de resultats o de conducta del seu fill/a.
- ALTRES:
 -
 -

2. TUTOR/A

- Facilitar i mantindre una comunicació fluida amb les famílies amb els horaris pactats.

- Guardar confidencialitat sobre els aspectes de les conversacions i informes aportats per la família o tutors legals que no tinguen a veure amb el procés ensenyança-aprenentatge.
- Establir i comunicar clarament els objectius i les expectatives acadèmiques i de comportament individuals per a l'alumne/a.
- Informar clarament sobre les normes i l'organització del centre i del pla de convivència i protocols d'actuació d'este.
- Facilitar el suport pedagògic necessari, amb pautes orientatives per a la família que faciliten l'adquisició d'hàbits d'estudi en l'alumne/a.
- Conèixer les rutines i els hàbits de l'alumne/a a casa, així com el nivell d'assumpció de les normes establides.
- Fer-ne un seguiment i comunicar a la família o tutors/es legals la millora en resultats o de conducta.
- ALTRES:
 -
 -

3. ALUMNE/A

- Assistir amb puntualitat i amb els materials a classe.
- Conèixer i acceptar els compromisos acordats per la meua família o tutors legals i el meu tutor/a.
- Tindre una actitud activa, participativa i atenta a classe i realitzar les activitats que em proposen.
- Conèixer i acceptar les normes i el funcionament de la meua classe i del centre.
- Comentar diàriament les activitats a casa. família i al meu tutor/a.
- Tindre una bona relació amb els meus companys o companyes, respectant les seues opinions encara que no hi estiga d'acord.
- Cuidar els meus llibres i quaderns i el material del col·legi i de la meua classe.
- Respectar i compartir els materials amb els meus companys i companyes.
- Preguntar sempre el que no sé o no entenc, alçant la mà abans de preguntar i donant les gràcies després.
- Acceptar les mesures que em puguen imposar quan no col·labore amb els compromisos aconseguits pels meus pares/tutors.

- ALTRES:

—
—

E) REVISIÓ I NIVELL DE PROGRESSOS

F) DATA I FIRMA

Rafelguaraf,de/d'.....de 20....

Família/tutors legals

Tutor/a

Alumne

Psicopedagoga

St: _____

St: _____

St: _____

St: _____

MODEL DE DECLARACIÓ DE COMPROMÍS FAMÍLIA-TUTOR

PRIMÀRIA: 5é - 6é

A) DADES DEL CENTRE EDUCATIU

NOM: CEIP Vicente Blasco Ibáñez **CODI:** 46006975
LOCALITAT: Rafelguaraf **PROVÍNCIA:** València
TITULARITAT: Generalitat Valenciana **PÚBLIC**
DATA EXP. _____
ADREÇA ELECTRÒNICA DE CONTACTE: 46006975@edu.gva.es
TELÈFONS DE CONTACTE: 96 245 75 90

B) OBJECTIUS DE LA DECLARACIÓ DE COMPROMÍS

Les famílies o els representants legals i el centre educatiu a través de la figura del tutor/a compartixen i manifesten per mitjà d'esta declaració de compromís que estan disposats a cooperar per a estimular i millorar els hàbits d'estudi de l'alumne/a, la seua autonomia en el procés ensenyança-aprenentatge, així com l'expectativa d'èxit basat en la seua responsabilitat i esforç.

L'alumne/a coneix els compromisos a què han arribat la seua família/representants legals i els seus professors i professores, i manifesta la seua disposició a col·laborar-hi.

C) IDENTIFICACIÓ DE LES PERSONES QUE SUBSCRIUEN ESTA DECLARACIÓ DE COMPROMÍS

1. FAMÍLIA/REPRESENTANT LEGAL

(Nom i cognoms), representant legal de l'alumne/a, matriculat/ada en este centre en el curs i grup.....

2. CENTRE EDUCATIU

(Nom i cognoms), en qualitat de tutor/a

3. ALUMNE/A

(Nom i cognoms)alumne/a matriculat/ada en este centre en el curs i grup.....

D) COMPROMISOS DE LES PARTS

1. FAMÍLIA:

- Afavorir l'assistència i puntualitat a classe del seu fill/a amb els materials.
- Mantindre una comunicació fluida amb el tutor/a.
- Aportar tota la informació del meu fill/a sobre situacions de conducta o mèdiques que puguin afectar l'aprenentatge del seu fill/a.
- Conèixer les normes i l'organització del centre educatiu, així com el seu pla de convivència.
- Conèixer i acceptar les indicacions del professorat.
- Consultar i firmar diàriament el quadern de treball o agenda del seu fill/a i dialogar sobre les tasques desenrotllades durant la jornada escolar.
- Col·laborar en el control i compliment de les tasques escolars.
- Facilitar el compliment de temps per a la lectura diària.
- Establir i informar sobre els horaris establerts a casa respecte a televisió, ordinador, estudi...
- Informar-se periòdicament sobre l'actitud i conducta del seu fill/a.
- Col·laborar amb el centre en el compliment de les correccions o mesures disciplinàries que puguin imposar-se a l'alumne/a quan incomplisca el que estableix el reglament de règim interior del centre.
- Intercanviar informació amb el tutor/a sobre les normes establides a casa, les seues responsabilitats en les tasques de la llar i els seus hàbits i rutines.
- Reconèixer i premiar la millora de resultats o de conducta del seu fill/a
- ALTRES:
 -
 -

2. TUTOR/A

- Facilitar i mantindre una comunicació fluida amb les famílies amb els horaris pactats.

- Guardar confidencialitat sobre els aspectes de les conversacions o els informes aportats per la família o tutors legals que no tinguen a veure amb el procés ensenyança-aprenentatge.
- Establir i comunicar clarament els objectius i expectatives acadèmiques i de comportament individuals per a l'alumne/a.
- Informar clarament sobre les normes i l'organització del centre i del pla de convivència i protocols d'actuació d'este.
- Facilitar el suport pedagògic necessari, amb pautes orientatives per a la família, per a facilitar hàbits d'estudi en el seu fill/a.
- Conèixer les rutines i hàbits de l'alumne/a a casa, així com el nivell d'assumpció de les normes establides a casa.
- Fer seguiment i comunicar a la família o tutors/es legals la millora en resultats o de conducta. ALTRES:
 -
 -

3. ALUMNE/A

- Assistir amb puntualitat i amb els materials a classe.
- Conèixer i acceptar els compromisos acordats per la meua família o tutors legals i el meu tutor/a.
- Tindre una actitud activa, participativa i atenta a classe i realitzar les activitats proposades, tant les individuals com les de grup.
- Conèixer i acceptar les normes i el funcionament de la meua classe i del centre.
- Comentar diàriament les activitats a casa.
- Entregar diàriament el meu quadern de treball o agenda a la meua família i al meu tutor/a.
- Tindre una bona relació amb els meus companys o companyes, respectant les seues opinions encara que no hi estiga d'acord.
- Respectar i compartir els materials amb els meus companys i companyes.
- Preguntar sempre el que no sé o no entenc, alçant la mà abans de preguntar i donant les gràcies després.
- Acceptar les mesures que es puguen imposar derivades de l'incompliment dels compromisos aconseguits amb els pares/tutors.

- ALTRES:

—
—

E) REVISIÓ I NIVELL DE PROGRESSOS

F) DATA I FIRMA

Rafelguaraf,de/d'.....de 20....

Família/tutors legals

Tutor/a

Alumne

Psicopedagoga

St: _____

St: _____

St: _____

St: _____

15. ESTRATÈGIES PER A REALITZAR LA DIFUSIÓ, EL SEGUIMENT I L'AVALUACIÓ DEL PLA DE CONVIVÈNCIA EN EL MARC DEL PROJECTE EDUCATIU.

La Comissió de Convivència realitzarà trimestralment el seguiment i avaluació del Pla de Convivència i elaborarà un informe amb les incidències i actuacions realitzades quan la gravetat de les mateixes ho considere oportú.

La direcció del centre elaborarà un informe anual sobre la convivència del centre, que enviarà a la corresponent direcció territorial.

Les normes de l'aula i del centre han sorgit a proposta de l'alumnat i han estat debatudes a cada aula juntament amb el/la tutor/a . Des de l'assemblea de delegats d'alumnes, s'han consensuat les mateixes i s'ha elaborat la proposta definitiva. Posteriorment s'han aprovat aquestes normes en claustre i consell escolar arribant al següent consens:

- Cal adoptar un compromís per part de tots per a garantir els drets dels altres.
- L'alumnat haurà de complir les normes tant de l'aula com del centre, que estan aprovades en el Consell Escolar.
- Es resoldran els problemes de disciplina en un ambient de diàleg i debat procurant arribar a una resolució pacífica dels conflictes, que no estarà lliure, si és necessari, d'adoptar postures de fermesa sempre amb la col·laboració dels pares, ja que l'incompliment de les normes podrà donar lloc a les sancions.
- Es consideraran com a faltes els fets conductuals que no respecten les normes de convivència. Faltes que s'hauran de delimitar en el context de la classe o general del centre.

Aquestes faltes podran classificar-se en tres grups:

- Conductes contràries a les normes de convivència del centre.
- Conductes greument perjudicials per a la convivència del centre.
- Procediments d'intervenció davant dels supòsits de violència escolar mencionats en l' ORDE 62/2014, de 28 de juliol.

- Serà el/la professor/a corresponent en el moment del conflicte el/la que farà el protocol d'actuació de l'anàlisi del fet amb la col·laboració del/de la tutor/a . En última instància serà sempre el/la tutor/a el responsable d'aquest anàlisi del fet per a fer la tipologia de la falta. L'equip directiu donarà el seu suport i col·laboració, si és necessari.

Al finalitzar cada trimestre, junt al document d'informació de l'anàlisi dels resultats de cada avaluació, cada tutor/a informará al cap d'estudis del grau de compliment del pla de convivència per part del seu alumnat, que es podria resumir en:

- Haver comprés i assimilat les normes de l'aula i del centre.
- Posar èmfasis en respectar els seus companys i acceptar les diferències.(article 1 del decàleg de l'aula pacífica).

Rebutjar tot accés a la violència en la vida quotidiana de l'escola (article 10, decàleg del centre).

16. PROCEDIMENT PER A ARTICULAR LA COL-LABORACIÓ AMB ENTITATS I INSTITUCIONS DE L'ENTORN EN EL PLA D'IGUALTAT I CONVIVÈNCIA.

RELACIÓ AMB LES FAMÍLIES

La relació amb les famílies és bona. Tant a principi, on s'entrega el Protocol d'actuació del centre, com al llarg del curs, es programen reunions d'informació i coordinació amb les famílies, per a comunicar el funcionament del seu fill/a al centre. Aquestes han de ser al menys 3 amb cada família, ja bé tinguen lloc de manera grupal o individual.

A més d'aquestes reunions, les famílies es relacionen amb el centre fonamentalment a través de tutories, els quals convoquen els pares a l'inici i final del curs, una vegada cada trimestre i sempre que es considere necessari per qualsevol de les dues parts. A més, també hi ha contacte dels professors especialistes amb les famílies.

Existeix una AMPA, amb un important nombre de socis, que manté un estret contacte amb la direcció del centre, cooperant mútuament en tot allò que es considera oportú. A través d'aquestes reunions, al Consell Escolar, o amb circular a través dels fills, els fan arribar a tots els pares i mares la informació rellevant per les famílies. Així com els documents més importants de funcionament del centre (PEC, RRI, Pla de Igualtat i Convivència...), quals estan a l'abast de les famílies en el centre per poder consultar-ho. Per part del centre qualsevol aspecte significatiu que tinga a veure amb els alumnes (aspectes de conducta, si un xiquet es troba malament, incidents, etc.) s'avisava d'immediat de la situació a les famílies, per a que estiguen assabentades.

Quan un alumne no compleix les normes del centre i les altera repetidament, o causa un dany greu amb la seua actitud cap a un company, personal docent, no docent o material del centre, s'avisava per escrit o per telèfon als pares per a citar-los a una reunió amb l'òrgan corresponent. En el cas que, de manera repetida, no es trobe resposta d'aquests, negant-se a col·laborar, es pot iniciar un procés amb la Inspecció Educativa, obrint-li un expedient disciplinari.

RELACIÓ AMB ELS SERVEIS SOCIALS

L'escola manté contacte amb els Serveis Socials de l'Ajuntament a través de l'educadora social, tractant els casos de famílies complicades i dels alumnes ja intervinguts pels mateixos serveis socials.

En cas d'absentisme escolar, serà el tutor/a qui remet a direcció les faltes injustificades de l'alumne. Immediatament es posa en marxa el Protocol d'absentisme que consisteix en: Enviar per correu certificat una carta a la família per posar en antecedents als pares i citar-los a una reunió al centre. A més a més, s'omplirà la documentació del protocol i es passarà a Serveis Socials per al seu estudi i valoració.

RELACIÓ AMB ELS SERVEIS SANITARIS

La relació amb els serveis sanitaris que el centre du a terme, respon majoritàriament a través dels membres de l'equip d'orientació psicopedagògic. Els contactes més habituals en aquest sector s'estableixen amb el Centre de Salut i amb els pediatres. Alguna vegada, s'han mantingut contactes amb altres especialistes de l'àmbit sanitari (neuropediatria, otorrino...).

A més, el centre manté contacte amb el Centre de Salut per a coordinar-se en referència als alumnes que pateixen malalties cròniques. A principi de curs se'ls facilita un llistat de tots els alumnes. Des de la Casa de Salut es comprometen a dur informació específica sobre intervenció preventiva amb aquests alumnes per a realitzar de manera continuada.

Des de l'àrea d'educació física, sí es manté un contacte a través de l'alumne mitjançant les valoracions i recomanacions, dels pediatres o especialistes, de les malalties i disfuncions motrius que presenten per actuar de manera coordinada amb el mateix objectiu i mesures.

A més, es demanden cursos de primers auxilis per a realitzar a l'escola, per poder atendre imprevistos, lògics dins de les activitats d'esplai al pati amb tants alumnes.

Es realitza una revisió bucodental als alumnes de 5 anys d'infantil, per part dels dentistes de conselleria al segon trimestre del curs, realitzant i entregant a les famílies un informe previ de possibles malalties.

ORGANITZACIONS QUE FAN ÚS DE LES INSTAL·LACIONS DEL CENTRE

Al finalitzar cada jornada laboral, el centre acull diferents activitats extraescolars, organitzades des d'una empresa externa, NOU ESPORT. Aquestes fan ús de les instal·lacions escolars en horaris de vesprada, a partir de les 16:30. L'AMPA ajuda en l'organització d'aquestes, donant a conèixer les motivacions dels alumnes a desenvolupar en les instal·lacions escolars. Per tant, en aquest sentit, és una escola oberta a l'entorn social i cultural del poble.

Pel matí també s'ofereix l'oportunitat de deixar al xiquet/a a l'escola abans de l'horari establert que s'inicia a les 9:00. S'encarrega d'aquest servei la mateixa empresa que les extraescolars.

POLICIA LOCAL

Es realitza una continua col·laboració en les entrades i eixides del centre escolar, limitant l'accés dels vehicles per poder garantir la seguretat de tota persona que hi participe. De la mateixa manera quan s'organitza alguna activitat o excursió i es requereix de la seua ajuda.

Quan acabada l'hora escolar no s'arplega de manera puntual als xiquets, tenint en compte un temps lògic de marge d'espera, són els policies qui es faran càrrec d'aquest xiquet esperant l'arribada dels pares al centre. Fins el moment, el/la tutor/a sempre s'ha quedat el temps necessari amb l'alumne fins l'arribada del pare/mare/tutor.

DAVANT ELS CONFLICTES

Al protocol d'actuació davant l'assetjament i/o ciber-assetjament cal que les unitats d'Atenció i Intervenció de les Direccions Territorials facin un seguiment dels casos junt amb la Inspecció Educativa.

S'ha obert una línia per a denunciar aquests fets des del Ministeri d'Educació, 900 018 018, trobant resposta de psicòlegs i treballadors socials a qualsevol hora de tots els dies de la setmana.

Per tal de tractar les conductes que alteren la convivència de forma greu i recurrent (insults, amenaces, agressions, baralles i/o vandalisme) la Direcció del centre, si ho considera convenient, podrà sol·licitar mesures de recolzament i col·laboració externes i recórrer als servicis d'altres Administracions i Institucions: entre altres, els servicis socials municipals, servicis especialitzats d'atenció a la família i la infància SEAFI, les unitats de prevenció comunitàries UPC, els centres de salut, etc. En aquests casos, es planificarà la intervenció conjunta amb totes les institucions implicades.

Davant de maltractament infantil, La direcció comunicarà la situació d'urgència a la policia local, a la Conselleria de Benestar Social i a la Fiscalia de menors.

Davant una situació de violència de gènere i en els supòsits de perill greu i imminent i si la situació ho requereix, la Direcció del centre es dirigirà als organismes pertinents.

MESURES DE RECOLZAMENT I COL-LABORACIÓ EXTERNES AL CENTRE. Si es considera necessari s'establirà comunicació amb altres institucions a través del 016.

Davant un cas d'agressió cap al professorat o el personal d'administració i serveis, si els fets pogueren ser constitutius de delictes o falta, es presentarà una denúncia davant el Ministeri Fiscal, el Jutjat de Guàrdia o en qualsevol dependència de les Forces i Cossos de Seguretat. Per qualsevol altra col·laboració (xerrades, cursos, seminaris, ponències, etc.), utilització de les instal·lacions per part de l'AMPA o de qualsevol altra entitat o institució, es seguiran els procediments marcats per la legislació vigent.

17. ANNEXOS I PROTOCOLS.

ANNEX I - DEFINICIONS

Tradicionalment, el terme sexe s'ha emprat indistintament per a referir-se a conceptes que hui hauríem de diferenciar, com ara sexe biològic, identitat de gènere, rol de gènere i orientació sexual. Així, el sexe ha sigut considerat com una realitat unidimensional i binària. És a dir, en el nostre context cultural, el terme s'ha emprat com un concepte monolític i aglutinador dels resultats del procés de desenvolupament sexual (sexe biològic), de l'experiència subjectiva (identitat de gènere), de la manifestació social (rol de gènere) i de l'orientació sexual i afectiva. Fins i tot quan es distingien aquests termes es considerava que el sexe biològic només podia produir dos tipus d'individus (mascles/femelles), que es corresponien directament amb dues subjectivitats i categories sociològiques de gènere (homes/dones) i que, de forma natural, presentaven una atracció sexual recíproca. Per això, fins fa ben poc, qualsevol variació d'aquest esquema lineal i binari es considerava "antinatural", "patològic" o "socialment indesitjable". En l'actualitat, però, el sexe és percebut com una realitat multidimensional i caracteritzada per la diversitat. Tot i que aquesta nova accepció compta amb una adhesió cada dia més majoritària i una popularitat creixent, resulta necessària la implementació de mesures legals i d'accions formatives que garantiscen la no discriminació de totes les persones, amb independència del seu sexe biològic, de la identitat o expressió de gènere o de la seua orientació sexual, perquè puguin desenvolupar-se de forma plena. Feta aquesta primera aproximació, es defineixen a continuació una sèrie de conceptes que caldria conèixer per a poder interpretar aquella realitat que observem a les aules, al centre i a l'entorn escolar, i per a poder adoptar les mesures educatives i

organitzatives necessàries per a l'acompanyament de l'alumnat immers en processos de desenvolupament de la pròpia identitat i d'autoafirmació personal.

Sexe biològic: des d'un punt de vista anatòmic i fisiològic, el sexe és el conjunt de trets emprats per a distingir els mascles de les femelles al regne animal, i per tant, en l'espècie humana. Cal tindre en compte, però, l'existència d'éssers vius amb intersexualitats/DSD, també en l'àmbit escolar, i ser conscients que el sexe biològic és un tret biològic complex i sotmès a canvis al llarg de tot el cicle vital d'una persona.

Gènere: es pot definir com la construcció que la societat elabora a partir de les interpretacions que fa del sexe biològic. Societats distintes, en èpoques o contextos culturals diferents, defineixen i modelen aquesta construcció social del gènere, que va evolucionant. El gènere és una construcció social, que es transmet a través dels agents de socialització (família, escola, grup d'iguals, mitjans de comunicació, etc.), es reproduïx i es transfereix amb un grau d'exigència variable, que l'estructura social determina per als seus integrants. La família transmet abans que ningú els valors vigents, i dins d'aquests valors, s'inclouen els rols, comportaments i expectatives que s'assignen a cada gènere i que afecten la identitat de les persones.

Identitat de gènere: és la vivència íntima i individual que cada persona fa del seu propi sexe i d'unes característiques de gènere, tal i com cada persona la sent i autodeterminat, sense que pugui ser definida per tercers, ja sigui corresponent o no amb el gènere assignat socialment al moment de nàixer.

Identitat de gènere divergent (o també disconformitat de gènere, gènere independent o flexible, o patrons variants de gènere): són termes emprats per a referir-se a aquells interessos i preferències no coincidents amb les normes culturals generalment acceptades per a cada un dels dos gèneres considerats normatius (homes i dones).

Rol de gènere: es refereix a la vivència social del gènere en aspectes com la vestimenta, el llenguatge i altres pautes de comportament que són considerades com a masculines, femenines o andrògines en una societat i moment històric concret.

Orientació sexual: tendència d'una persona a sentir atracció sexual, emocional o afectiva per les persones del seu mateix gènere o d'un altre gènere.

Persona trans: és un terme genèric que s'usa per a referir-se a aquella persona que té una identitat de gènere divergent o expressa un rol de gènere diferent a l'assignat per la societat. Aquestes vivències i identitats de gènere poden mostrar una gran varietat de formes i expressions que, de vegades, reben denominacions específiques, que ací no es detallen, a excepció dels termes transsexual i transgènere.

Persona transsexual: és aquella que naix amb un sexe biològic associat a un gènere concret, amb el qual no se sent identificada.

Home transsexual: és l'home que va nàixer amb sexe de femella.

Dona transsexual: és una dona que va nàixer amb sexe de mascle.

La transsexualitat és, per tant, un exemple més de la diversitat humana, i el procés de transició de gènere, per adaptar-se al gènere sentit de forma íntima, ha de ser acompanyada des de l'escola per part de totes les persones integrants de la comunitat escolar, de forma natural, sense prejudicis, tot evitant l'assumpció de models tipus o l'adopció de respostes úniques.

Procés de transició (o procés de trànsit): és un procés personal i únic, d'autoafirmació de la pròpia identitat, diferent en cada cas particular, que persegueix l'adaptació progressiva a la identitat de gènere viscuda. El moment indicat per iniciar aquest procés ha de decidir-lo cada persona i contempla la preparació necessària per a assumir tots els canvis a venir, incloent-hi l'hormonació i les transformacions físiques de tot tipus.

Persona transgènere: és la persona trans que no s'identifica amb el gènere que se li pressuposa, però que no requereix assistència mèdica per a adequar les seues característiques físiques al gènere sentit com a propi.

Persona intersexual (amb intersexualitats o amb un desenvolupament sexual diferent (DSD): es dóna quan una persona presenta un conjunt de variacions fora de l'estàndard corporal masculí o femení, o dit d'una altra manera, quan una persona naix amb un cos que

no pareix encaixar dins les definicions i pressupostos biomèdics i culturals que estableixen una coherència entre sexe cromossòmic, gonadal, hormonal i l'anatomia sexual i/o reproductiva. Parlem, per exemple, de dones amb cromosomes XY i testicles, dones sense vagina ni úter, dones amb un clítoris gran i extern, paregut a un penis, o d'homes amb un desenvolupament diferent dels seus genitals, amb cromosomes XX, o fins i tot amb menstruació. El terme intersexualitat és un terme controvertit. De fet, la majoria de persones amb cossos intersexuals o amb un desenvolupament sexual diferent (DSD) no solen reconèixer-se amb aquestes etiquetes, i fins i tot, les refusen, mentre s'identifiquen més amb etiquetes diagnòstiques o nosològiques concretes. El tracte social i el tractament mèdic cap a aquestes persones ha suscitat una gran controvèrsia per considerar aquestes situacions no com una possibilitat anatòmica i reproductiva més dins de la diversitat humana, sinó com a malalties i patologies que havien de tractar-se des d'una perspectiva mèdica (com ara intervencions de cirurgia estètica per a normalitzar genitals que no presentaven problemes de salut afegits), pel costum i la necessitat social d'assignar un sexe definit a cada persona, i per la necessitat sociocultural de transformar i normalitzar els genitals el més d'acord possible amb la norma social dicotòmica. Transsexualitat i intersexualitat no són mútuament excloents. Tindre un cos intersexual no està relacionat amb tindre una orientació sexual no heterosexual ni d'una identitat sexual transsexual. De fet, una persona amb un cos intersexual o amb un desenvolupament sexual diferent pot ser heterosexual, bisexual, lesbiana, gay, tindre una identitat de gènere conforme al sexe assignat (cisgènere) o identificar-se amb el gènere contrari a l'assignat (transgènere).

Persona cisgènere: s'usa per a referir-se a les persones la identitat de gènere de les quals concorda amb el gènere biològic assignat al naixement.

Transfòbia: és un prejudici social, construït culturalment i interioritzat a través de la socialització. Consisteix en la discriminació de les persones transsexuals pel fet de transgredir el binomi sexe/gènere assignat socialment al naixement. No obstant això, la transfòbia no està present en totes les cultures ni en tots els moments històrics.

ANNEX II – INDICADORS LGTBFÒBIA

Hi ha una gran diversitat de situacions que cal atendre per detectar, corregir i eliminar qualsevol rastre de transfòbia, homofòbia, lesbofòbia i bifòbia (d'ara en avant LGTBFòbia) dels centres educatius i de l'entorn escolar.

Pot esdevenir que intuïm, entre el nostre alumnat, una persona amb identitat o expressió de gènere divergent i que els seus companys i companyes, al seu torn, ho intuisquen també, i mostren, per mitja d'accions o paraules, rebuig cap a la persona trans.

Una altra possibilitat es que siguem coneixedors de l'existència d'un cas d'identitat o expressió de gènere divergent entre el nostre alumnat, perquè la mateixa persona ho ha verbalitzat o perquè la seua família o qui n'exerceix la tutoria legal ens ho ha comunicat, i es detecten alhora actituds trànsfobes cap a aquesta persona.

Pot ocórrer que una part de l'alumnat insulte o assetge un altre company o companya perquè no compleix els estàndards de comportament de gènere que s'espera d'ell o d'ella, es tracte o no d'una persona trans, homosexual o bisexual. Aquest fet no obvia que la persona objecte de burles o assetjament també es una víctima per transfòbia, a la qual cal protegir, tot adoptant les mesures escaients.

O ens podem trobar amb altres situacions possibles, per a la detecció de les quals caldrà l'atenta mirada dels equips docents, les famílies i la resta de la comunitat educativa.

Per tal de facilitar la detecció i la prevenció de la LGTBFòbia, presentem ací una sèrie d'indicadors, extrets i adaptats de la guia "[Abrazar la diversidad](#)", editada per el "Instituto de la Mujer y para la Igualdad de Oportunidades" (pagines 50-62), que poden orientar l'actuació responsable dels/les docents:

1. Indicadors per a identificar el grau d'implicació del centre

Quins aspectes poden indicar que un centre educatiu afavoreix el respecte a la diversitat sexual, familiar i d'identitat de gènere?

- En el Projecte educatiu de centre s'assumeix la difusió de valors i hàbits de convivència democràtics i s'expliciten en la presentació del nou curs a famílies i alumnat.
- En el Programa educatiu de centre hi ha un apartat específic sobre atenció a la diversitat i de lluita contra l'homofòbia i la transfòbia (o LGTBFòbia), que compren mesures per a la sensibilització, prevenció, detecció, rebuig explícit i eliminació de qualsevol discriminació i

de tota manifestació de discriminació, exclusió, assetjament i violència verbal o física, ja siga per motius de gènere, racisme, discriminació ètnica o xenòfoba, religió, diversitat funcional o aspecte físic, homofòbia i transfòbia, dirigides a tota la comunitat educativa: personal docent i no docent, alumnat i famílies.

- Aquestes mesures es concreten en els Pla de convivència i igualtat, en el Pla d'atenció a la diversitat, en el Reglament de regim intern, en la Programació d'activitats extraescolars i complementaries i en el Pla d'acció tutorial.
- L'equip docent coneix el protocols d'actuació específics en els casos d'assetjament per homofòbia i transfòbia, i aquests son accessibles i efectius.
- Es fomenta la formació sobre diversitat sexual, familiar i de gènere a tota la comunitat educativa, al personal del centre, així com a l'alumnat i s'ofereix informació a les famílies.
- Tot el personal docent i d'orientació sap com previndre i actuar davant de situacions d'assetjament escolar homofòbic o transfòbic.
- Se celebren efemèrides específiques com una setmana de la diversitat sexual i de gènere, com ara el dia internacional contra l'homofòbia i la transfòbia.
- Hi ha docents, famílies o alumnat LGTBI que s'han fet visibles al centre.
- Poden veure's en el centre persones del mateix sexe que expressen la seua afectivitat en públic (anar de la ma o fer-se una besada, per exemple).
- No s'escolten paraules insultants referides a l'orientació sexual o identitat de gènere com a maricó, *bollera*, etc., ni tampoc no hi ha pintades homòfobes o transfòbiques en els banys o altres espais del centre.
- No es coneixen casos d'estudiants o docents que hagen abandonat o canviat de centre educatiu per assetjament escolar per homofòbia o transfòbia.
- Els cartells i imatges penjades en els corredors i les aules, així com els materials didàctics que s'utilitzen en el centre, mostren la diversitat ètnica, corporal, religiosa i la diversitat sexual i de gènere.
- El personal docent i l'alumnat son capaços d'anomenar personatges LGTBI de distints àmbits de coneixement.
- L'equip directiu, el claustre i el consell escolar fomenten la relació entre el centre i les persones expertes o organitzacions LGTBI: per exemple, celebren conjuntament activitats específiques (jornades, sessions de tutories, efemèrides).
- Hi ha assignatures en el currículum amb continguts relacionats amb la prevenció de l'assetjament escolar per homofòbia i transfòbia.

- Hi ha documentació i materials accessibles en el centre educatiu sobre temes de diversitat d'orientació sexual i d'identitat de gènere.

2. Indicadors d'assetjament escolar per LGTBfòbia entre l'alumnat.

- En la interacció quotidiana entre l'alumnat s'observa que es refereixen a la persona assetjada utilitzant malnoms relacionats amb el gènere o la sexualitat (maricó, *bollera*, etc.); els canten cançons; s'imita la seua forma de parlar, moure's o caminar; son objecte de burles, acudits, menyspreu, insults o vexacions; se'ls tracta hostilment o se'ls subjuga; se'ls deixa de costat en les activitats escolars i extraescolars i normalment estan sols; es relacionen només amb persones de l'altre sexe.

- Quan es fa esment a l'aula d'un personatge o referent homosexual, bisexual o transsexual es fan al·lusions a la persona assetjada.

- En el pati i en les classes de Educació Física, sol haver activitats o jocs que estan especialment segregades per sexes: observar les relacions entre l'alumnat en aquests espais pot resultar de gran ajuda per a detectar situacions d'assetjament vinculades a l'homofòbia i la transfòbia.

- Els banys i vestuaris són espais en que la divisió per sexes, l'absència de persones adultes i l'exposició corporal per part de l'alumnat davant dels seus iguals fan que siguin llocs potencialment perillosos per a qui no respon al gènere o les característiques de gènere atribuïts per la societat.

- Situacions quotidianes com utilitzar els espais comuns, compartir seients, eixir o entrar de classe o parlar en públic són viscudes com a conflictives i amb tensió per la persona afectada.

- S'observa una major introversió, tristesa, aflicció i/o una menor presència activa en la participació en les activitats quotidianes del centre.

- El seu rendiment escolar va disminuint gradualment. Presenta repetidament absències injustificades al centre educatiu.

Haurem de prestar especial atenció a les tecnologies de la informació i la comunicació (TIC), xarxes socials, missatgeria instantània, vídeos, xats, correu electrònic, etc., ja que aquestes situacions es poden donar en espais virtuals i afectar la vida personal i escolar de la persona trans.

Segons la [Guia de actuación contra el ciberacoso](#): amenaces, calumnies i injúries, delictes contra la intimitat i actes contra la llibertat sexual són els comportaments més recurrents

entre els relacionats amb el ciberassetjament. I, si bé aquest tipus d'assetjament no sol succeir en l'àmbit físic del centre educatiu, al tractar-se d'alumnat del centre, aquest té l'obligació d'actuar en la seua prevenció, detecció i erradicació.

Cal subratllar que la detecció d'aquest tipus d'assetjament pot ser difícil, ja que moltes vegades té lloc en plataformes inaccessibles per als equips directius, docents i famílies o representants legals.

Per això, els centres educatius han d'involucrar tota la comunitat educativa, i especialment l'alumnat, en la formació, informació i sensibilització sobre l'ús responsable, respectuós i saludable de les TIC.

● Indicadors específics per a detectar el ciberassetjament, que pot ser motivat també per LGTBfòbia:

- Difusió de gravacions o fotografies en internet sense consentiment.
- Modificació d'una imatge o us d'etiquetes ofensives.
- Enviament de missatges ofensius o expressions d'odi, rumors, insults, acudits despectius, burles o vexacions en xarxes socials, blocs, fòrums o xats.
- Suplantació d'identitat en mitjans digitals.
- Exclusió de persones concretes d'espais compartits per la resta de la classe (grups de WhatsApp, Facebook...).

● Què pot observar la família o les persones adultes responsables per a detectar si el seu fill o filla és víctima d'assetjament escolar?

- Negatives reiterades a assistir al centre educatiu.
- Canvis estètics i en la vestimenta amb que acudia normalment al centre.
- Torna a casa amb la roba estripada o amb el material escolar deteriorat o sostret.
- Presenta ferides, contusions o marques que no s'expliquen per l'activitat escolar normal.
- No té amistats amb qui passar el temps lliure fora del centre educatiu.
- S'observen somatitzacions reiterades: malestar a l'alçar-se, marejos, dolors de cap, molèsties o alteracions gastrointestinals, asfíxia o opressió en el pit, tremolors, palpitations, rigidesa, alteracions de la gana o del son.
- S'abandonen progressivament les aficions i es presenten reticències a participar en activitats d'oci i temps lliure.

- Mostra actituds agressives a casa.
- No s'atreveix a eixir sol o sola al carrer.
- S'observen autolesions, idees o intents de suïcidi.
- Falta de control emocional: plors incontrolats, respostes emocionals extremes.

● **Què pot observar la comunitat educativa per a detectar l'alumnat assetjador?**

- Utilitza expressions despectives al referir-se a l'homosexualitat, la bisexualitat o la transsexualitat. Exclou, insulta, amenaça o agredeix les persones que no segueixen les normes hegemòniques de gènere i sexualitat.
- Les expressions, conductes i emocions que no s'adeqüen a la sexualitat i el gènere normatius desperten la seua agressivitat verbal i física.
- Quan un alumne o alumna heterosexual intenta lligar amb una persona homosexual, a pesar de conèixer o intuir la seua orientació sexual, pot tractar-se d'una acció constitutiva d'assetjament sexual.
- Aquelles situacions i activitats que divideixen l'alumnat per sexes o reafirmen la masculinitat o feminitat desperten especialment el seu interès i motivació.
- Es nega a incloure la persona afectada en el seu equip durant les activitats esmentades.
- Coacciona i fa xantatge a la resta de l'alumnat perquè no tanga amistat i relació amb la persona assetjada.
- Actitud desafiant cap al professorat que es LGTBI visible.
- Realitza accions intimidatòries cap al professorat que es LGTBI visible.

3. Indicadors per a detectar l'assetjament per LGTBfòbia del personal docent i no docent contra l'alumnat

- Exposar la persona assetjada a situacions d'indefensió davant de la resta de la classe, burlant-se'n, imitant, vexant o ridiculitzant l'alumnat.
- Censura expressions, conductes i emocions que no s'adeqüen a la sexualitat o gènere normatius.
- Castiga o sanciona deliberadament i repetidament qui pateix les situacions d'assetjament perquè «s'ho ha buscat».

- Insta l'alumnat a comportar-se d'acord amb les normes de gènere: «parla com un home», «això es cosa de xiquetes», «les xiquetes no juguen al futbol», «els xiquets no ploren», etc.
- Realitza comentaris despectius sobre la sexualitat o el gènere d'aquelles persones o referents al·ludits en el contingut de la seua matèria, o de l'alumnat en les reunions de docents.
- Aprova de manera activa (per mitja de somriures, gestos, etc.) o passiva (per mitja del silenci) els insults o altres agressions homòfobes.
- No respecta el canvi de nom de l'alumnat trans i continua anomenant-lo pel nom que apareix en documents oficials.
- No permet que l'alumnat trans utilitze els banys i vestuaris adequats a la seua identitat de gènere.
- Realitza activitats segregades per sexe i/o no permet a l'alumnat transformar part del grup segons la seua identitat de gènere.
- Tot i tenir coneixement d'una situació d'assetjament per homofòbia o transfòbia, no actua i no comunica la situació a les autoritats del centre.

● Què pot indicar que l'alumnat té actituds homòfobes i transfòbes cap al personal docent o no docent?

- Es veuen pintades en les pissarres, corredors o banys de l'alumnat que al·ludeixen la sexualitat d'un professor o professora en concret.
- L'alumnat insulta cridant marico, *bollera*, etc., al personal docent o no docent assetjat.
- S'imita i ridiculitza la seua forma de parlar o de moure's.
- L'alumnat pregunta repetidament per la seua situació sentimental i/o s'hi difonen rumors.
- L'alumnat al·ludeix despectivament a un o una docent per les seues conductes, expressions o emocions, tradicionalment assignades al sexe oposat.
- Quan s'esmenta a l'aula un personatge o referent homosexual, bisexual o trans es fan al·lusions despectives a la seua persona.
- Actitud desafiant cap al professorat que es LGTBI visible.
- Realitza accions intimidatòries cap al professorat que es LGTBI visible.

4. Indicadors específics per a detectar l'assetjament per LGTBfòbia dirigit al personal docent per part de la direcció del centre o de les autoritats educatives.

- Se li pregunta repetidament per la seua situació sentimental i/o s'hi difonen rumors.
- S'hi al·ludeix despectivament per les seues conductes, expressions o emocions, tradicionalment assignades al sexe oposat.
- Pateix conductes discriminatòries en l'exercici dels seus drets laborals.
- S'infravaloren les seues capacitats o habilitats intel·lectuals.
- S'ignoren les seues aportacions o comentaris, o se l'exclou de la presa de decisions.
- Se li assignen tasques de responsabilitat inferior a la seua categoria professional o capacitats.
- Se li assignen tasques sense sentit o amb terminis impossibles de complir.
- Se li dificulta l'accés als mitjans necessaris per al bon desenvolupament del seu treball.
- No se'l té en compte per a l'exercici de llocs de responsabilitat.
- El o la docent o persona de serveis del centre es troba exposat a comentaris vexatoris per altres companys o companyes del centre.

5. Indicadors per a detectar l'assetjament per LGTBfòbia en la família.

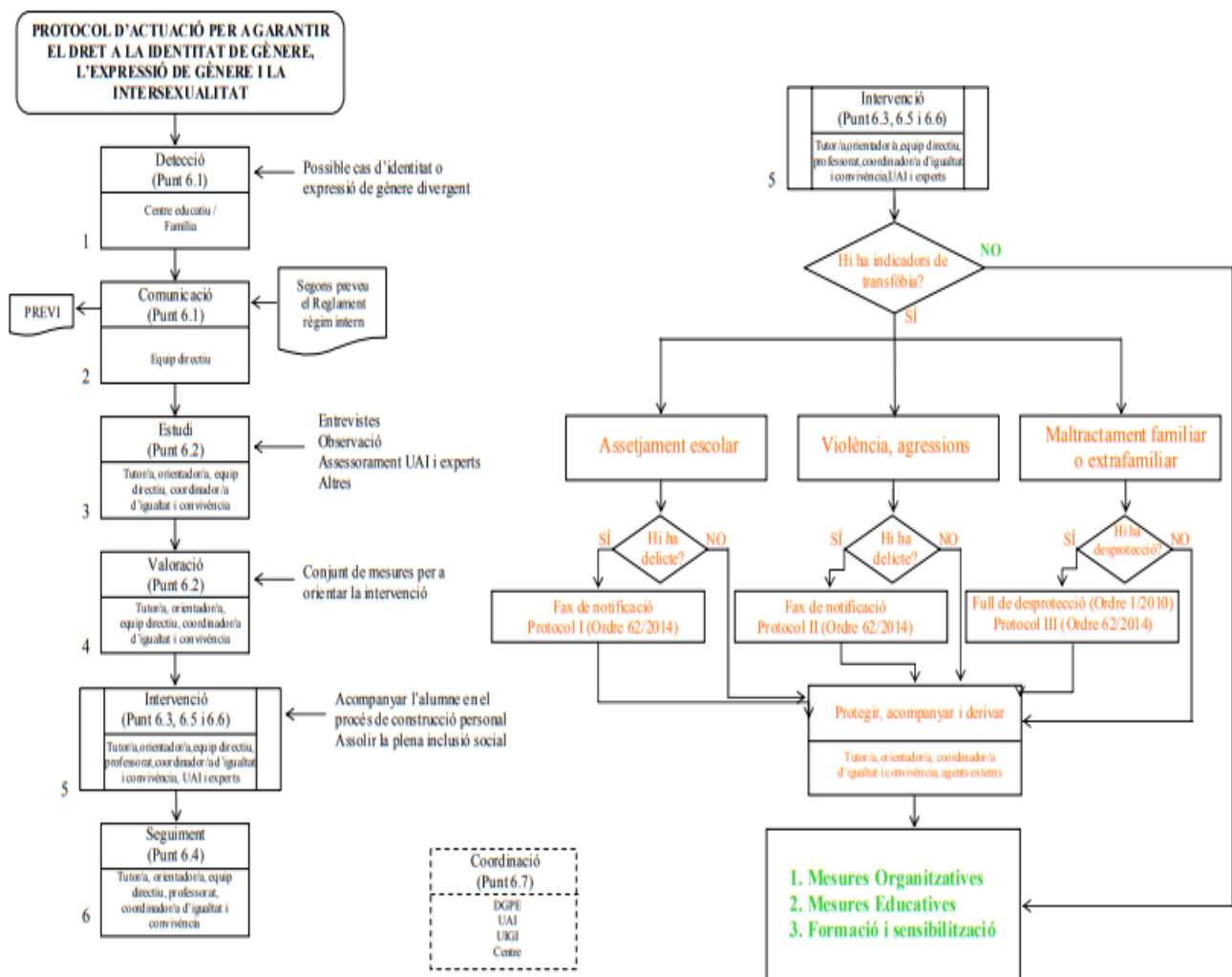
De vegades, l'assetjament per homofòbia i transfòbia pot donar-se també a l'interior de les famílies.

Ates que l'alumnat passa una gran part del dia al centre educatiu, el personal docent i no docent, l'alumnat i els equips directius pot arribar a detectar aquests casos, atenent els supòsits següents:

- L'alumnat que pateix assetjament a casa pot mostrar resistències a tornar-hi quan acaba l'horari lectiu.
- En les reunions amb el personal docent, la família o els adults responsables refusen a parlar-ne, resten importància i/o justifiquen l'assetjament per homofòbia i transfòbia que puga patir l'alumnat.
- La família o els adults responsables descriuen negativament, ridiculitzen o menyspreen les expressions, conductes i emocions de la sexualitat i el gènere del seu fill/a.
- Tracten de forma desigual la persona que pateix l'assetjament que la resta de menors de la família.

- L'alumnat assetjat sol · licita al personal docent que les situacions d'assetjament per homofòbia i transfòbia no siguin comunicades als seus familiars o adults responsables en les reunions.
- L'alumnat assetjat a casa pot mostrar marques de violència física en el seu cos o manifestar dolors producte d'aquesta violència.
- S'observen canvis en les expressions, conductes i emocions relatives al gènere i la sexualitat en presència o absència de la família o els adults responsables.
- L'alumnat assetjat es nega a participar de les activitats relatives a la diversitat sexual després d'haver-ho fet amb normalitat altres vegades.

PROTOCOL D'ACTUACIÓ PER A GARANTIR EL DRET A LA IDENTITAT DE GÈNERE, L'EXPRESSIÓ DE GÈNERE I LA INTERSEXUALITAT



Indicadors per a valorar el nivell de qualitat i eficàcia del protocol implementat:

Dels resultats

En l'alumnat

- Progressió de l'alumnat quant al coneixement i l'acceptació de la diversitat sexual, familiar i d'identitats de gènere. - Millora del clima i la convivència a les aules.
- Plena inclusió de les persones LGTBI. En el professorat
- Millora del tractament educatiu de la diversitat sexual, familiar i d'identitats de gènere.
- Coneixement del protocol d'actuació per a garantir el dret a la identitat de gènere, l'expressió de gènere i la intersexualitat.
- Respecte cap a les persones LGTBI.

En el centre

- Inclusió de les actuacions previstes en el protocol en els documents que regulen la vida del centre.
- Incorporació d'una línia estratègica sobre coeducació, que incloga la igualtat de gènere, l'educació afectivosexual i el tractament de la diversitat sexual, familiar i d'identitats de gènere en el PEC i la PGA.
- Inclusió de la diversitat sexual, familiar i d'identitats de gènere com a contingut transversal a totes les àrees.

Del procés

- Realització de les actuacions previstes en el protocol.
- Satisfacció dels agents responsables de l'actuació.
- Adequació de les actuacions als objectius marcats.
- Dificultats en l'aplicació de les actuacions. - Funcionalitat de les actuacions.
- Col·laboració de tots els agents implicats en l'aplicació del protocol.
- Coordinació general en l'organització del centre.