
PROTOCOL D'EMERGÈNCIA I EVACUACIÓ



ÍNDEX

1. DADES DEL CENTRE.

- a. Dades del centre.
- b. Situació i enclavament del centre.
- c. Superfícies i locals del centre.
- d. Equip directiu.
- e. Ocupants .
- f. Horari del centre.
- g. Informació sobre estudis i grups.

2. CONTINGUT.

- a. Situacions d'emergència.
- b. Vies d'evacuació, eixides disponibles i accés de les ajudes externes
- c. Punt de concentració.
- d. Mitjans humans disponibles: equips d'emergència.
- e. Funcions de cada equip d'emergència.
- f. Mitjans materials disponibles.
- g. Esquemes operacionals a seguir davant de cada una de les emergències.
- h. Instruccions generals d'actuació per a l'alumnat i personal del centre.
- i. Planificació i realització del simulacre d'emergència.
 - i.1.- Reunions prèvies al simulacre d'emergència.
 - i.2.- Periodicitat i pautes en la realització del simulacre.
- j. Comunicació de les dades obtingudes dels simulacres.
- k. Emergències reals.

3. FITXES D'EMERGÈNCIA.

- Fitxa núm. 1: Funcions del CE: Coordinador d'Emergències.
- Fitxa núm. 2: Funcions del EAE: Equip d'Alarma i Evacuació.
- Fitxa núm. 3: Funcions del EPI: Equip de Primera Intervenció.
- Fitxa núm. 4: Funcions del EPA: Equip de Primers Auxilis.
- Fitxa núm. 5: Funcions de PA: Persona de Suport.
- Fitxa núm. 6a: Esquemes operatius I.
- Fitxa núm. 6b: Esquemes operatius II.
- Fitxa núm. 7: Instruccions per al Equip de Primera Intervenció.
- Fitxa núm. 8: Criteris per a l'evacuació.
- Fitxa núm. 9: Instruccions generals per a l'alumnat.
- Fitxa núm. 10: Instruccions generals per al personal del centre.
- Fitxa núm. 11: Directori telefònic d'emergència.
- Fitxa núm. 12a: Informe de simulacre (dades bàsiques).

- Fitxa núm. 12b: Informe de simulacre (valoració del personal).
- Fitxa núm. 12c: Informe de simulacre (valoració dels mitjans materials).
- Fitxa núm. 13: Informe d'emergència real.

4. PLÀNOLS REALS DE LES INSTAL·LACIONS.

- ❖ Plànol planta baixa
- ❖ Plànol planta primera
- ❖ Plànol planta segona
- ❖ Plànol parcel·la construïda.
- ❖ Plànol del poble.

5. PLÀNOLS DE LES MESURES DE SEGURETAT.

- ❖ Plànol parcel·la construïda.
- ❖ Planta baixa.
- ❖ Plànol planta primera
- ❖ Plànol planta segona
- ❖ Plànol parcel·la construïda.

6. EVACUACIÓ DE L'ALUMNAT DE 2 ANYS.

7. ANNEXOS.

- ✓ Annex I: Coordinador d'Emergència (CE).
- ✓ Annex II: Membres de l'Equip d'Alarma i Evacuació (EAE).
- ✓ Annex III: Membres de l'Equip de Primera Intervenció (EPI).
- ✓ Annex IV: Membres de l'Equip de Primers Auxilis (EPA).
- ✓ Annex V: Membres del personal de suport (PA).
- ✓ Annex VI: El Menjador Escolar.
- ✓ Annex VII: Portes d'eixida i punts de concentració.
- ✓ Annex VIII: Funcions d'altre personal del centre: Psicopedagoga i AL.
- ✓ Annex IX: Personal implicat en els equips d'alarma i emergència.

1. - Dades del centre.



a) Dades del centre.

Nom del centre:	CEIP "Vicente Blasco Ibáñez"
Direcció:	Passeig de l'Albereda, s/n
Localitat:	46666 Rafelguaraf
Codi del centre	46006975
Telèfon:	96 245 75 90
Fax:	96 245 75 91
Correu electrònic:	46006975@edu.gva.es

b) Situació i enclavament del centre.

El centre CEIP "Vicente Blasco Ibáñez" es troba situat en la localitat de Rafelguaraf, en la comarca de la Ribera Alta. Les coordenades GPS del poble són:

latitud	39° 3' N
longitud	- 0° 27' W

El centre està construït en una parcel·la de 9.691 m² de superfície aproximada, delimitada per:

- **Al Nord** ... Passeig de l'Albereda.
- **Al Sud** ... Piscina municipal.
- **A l'Est** ... Camp de futbol.
- **A l'Oest** ... C/ Pintor Sorolla i C/ San Juan de Dios Montañés.

c) Superfície i locals del centre.

El centre, construït en data de setembre de 1987 està format per un únic edifici, de planta rectangular, amb una superfície total construïda aproximada de 3.000 m² distribuïda per plantes de la manera següent:

SUP. CONSTRUIDA	EDIFICI	Planta baixa	991 m ²
		Planta primera	991 m ²
		Planta segona	991 m ²

A la part central de l'edifici hi ha un pati de llums que il·lumina tots els passadissos del centre. Les finestres de les aules donen totes a l'exterior de l'edifici.

SUP. NO CONSTRUÏDA	SUD	Pati gran	5.230 m ²
	OEST	Pati menut	2.000 m ²
	NORD	Aparcament/jardins	1.470 m ²

En la confluència dels dos patis hi ha una porta de 4 m amb dues ventalles. Tanmateix, a la part Nord hi ha dues portes també de 4 m, per a l'accés de l'alumnat i dels cotxes. La porta dels cotxes és una porta corredissa accionada per comandament a distància que també és pot obrir de forma manual.

En la **planta baixa** es troben els següent locals:

- **Zona nord:** despatx, entrades principals (dues entrades amb dues portes cadascuna) i aula d'EI. Ambdós extrems i pegades al pati de llum pugen dues escales d'1'90 m d'amplària cap a la planta primera.
- **Zona sud:** sala de calderes, entrades principals (dues entrades amb dues portes cadascuna), pati de la caseta del conserge (no en tenim), WC (xics, xiques i mestres). Sols els WC donen al pati de llum.
- **Zona est:** menjador i cuina.
- **Zona oest:** aula de 2 anys, sala del professorat, despatx d'EF.

En la **planta primera** es troben els següent locals:

- **Zona nord:** aula de la psicopedagoga, aula d'AL, aula de PT i dos aules. Les dues escales que provenen de la planta baixa continuen fins la planta segona.
- **Zona sud:** aula d'idiomes i laboratori/pre-tecnologia, WC (xics, xiques i mestres). Sols els WC donen al pati de llum.
- **Zona est:** 2 aules.
- **Zona oest:** 1 aula, sala de màquines (ordinadors, fotocopiadores, ...)

En la **planta segona** es troben els següents locals:

- **Zona nord:** 3 aules.
- **Zona sud:** aula d'informàtica, biblioteca i aula de música, WC (xics, xiques i mestres). Sols els WC donen al pati de llum.
- **Zona est:** 2 aules.
- **Zona oest:** 2 aules.

Els corredors de totes les plantes del centre tenen una amplària de 2'27m. A l'entrada principal del centre el corredor és més espaiós degut a què hi ha una zona en bancs de pedra.

Al pati gran hi ha 2 pistes esportives i una porxada amb WC de xics i xiques i una caseta on es guarda tot el material esportiu.

Al pati menut hi ha una pista esportiva i un PEXI (parc exterior d'Infantil).

En l'aparcament i els jardins es troba també el dipòsit de propà utilitzat per la cuina del menjador escolar i un dipòsit de gasoil per a la calefacció del centre.

d) Equip directiu del centre.

DIRECTOR	Rafael Alarcón Vayá
CAP D'ESTUDIS	Felipe Bertomeu Castelló
SECRETARI	M ^a José Cogollos Lara

e) Ocupants del centre.

El nombre d'ocupants del centre durant el curs 2021/2022 és el següent:

– Docents:	21
– No docents:	11
– Alumnat:	162

f) Horari del centre.

L'horari per a aquest curs és el següent:

	ED. INFANTIL I PRIMÀRIA	
	MATÍ	VESPRADA
DILLUNS	09:00 – 13:15	15:00 – 16:30
DIMARTS	09:00 – 12:30	15:00 – 16:30
DIMECRES	09:00 – 12:30	15:00 – 16:30
DIJOUS	09:00 – 12:30	15:00 – 16:30
DIVENDRES	09:00 – 13:15	

L'horari d'exclusiva del professorat és de dimarts a dijous de 12:30 a 13:30 i divendres de 13:15 a 15:15.

El centre disposa de menjador escolar sent el seu horari el següent:

DILLUNS	DIMARTS	DIMECRES	DIJOUS	DIVENDRES
13:15 – 15:00	12:30 – 15:00	12:30 – 15:00	12:30 – 15:00	13:15 – 15:00

El centre també disposa de transport escolar. L'autobús deixa a l'alumnat a les 8:55 h a la porta del centre on l'alumnat de Primària accedeix a les files i el d'Infantil és acompanyat per la curadora de l'autobús. Per la vesprada, a les 16:35 h. l'alumnat de Primària puja a l'autobús i les tutores d'El acompanyen als alumnes transportats fins la porta de l'escola.

g) Informació sobre estudis i grups.

En el curs 2021/2022 tenim els grups següents:

INFANTIL.

- 1 grup de 2 anys amb 16 alumnes.
- 1 grup de 3 anys amb 11 alumnes.
- 1 grup de 4 anys amb 25 alumnes.
- 1 grup de 5 anys amb 16 alumnes.

PRIMÀRIA

- 1 grup de primer amb 20 alumnes.
- 1 grup de segon amb 11 alumnes.
- 1 grup de tercer amb 16 alumnes.
- 1 grup de quart amb 14 alumnes.
- 1 grup de cinqué amb 13 alumnes.
- 1 grup de sisé amb 20 alumnes.

2. - Contingut.



a) Situacions d'emergència.

En el CEIP "Vicente Blasco Ibáñez" es consideren com a possibles situacions que poden donar origen a una emergència les següents:

- Incendi.
- Avís de bomba.
- Terratrèmol.
- Inundació.
- Fuga de gas.
- Explosió
- Trencament d'instal·lacions per forts vents: caiguda d'arbres, planxes metàl·liques, ...
- Accident de qualsevol persona que es trobe al centre.

b) Vies d'evacuació, eixides disponibles i accés de les ajudes externes.

Tant **les vies d'evacuació** com les eixides de planta disponibles en el centre venen reflectides en els plànols.

L'accés de les ajudes externes tenen total accessibilitat tant pel Passeig de l'Albereda, per l'entrada dels cotxes, com pel C/ Pintor Sorolla, que és l'entrada habitual dels alumnes. Els dos accessos tenen portes de 4 m d'amplària que permeten el pas d'ambulàncies, camions de bombers, policia, ... a l'interior del recinte escolar.

c) Punts de concentració.

En el centre per a procedir al recompte de persones en una emergència general, s'han considerat dos punts de concentració que vénen reflectits en els plànols:

1. El situat en les pistes esportives del pati gran.
2. El situat en la pista esportiva del pati menut.



d) Els mitjans humans disponibles: equips d'emergència.

Els equips d'emergència del centre estaran formats pels personal següent:


- **COORDINADOR D'EMERGÈNCIA (CE):**

Serà el/la professor/a que realitze les funcions de director/a del centre en cada moment.

HORARI	COORDINADOR D'EMERGÈNCIES	COORDINADOR/A D'EMERGÈNCIES SUBSTITUT
de 9:00 a 12:30 h	Rafael Alarcón Vayá	Felipe Bertomeu Castelló
de 12:30 a 15:00 h	Rafael Alarcón Vayá	M ^a José Cogollos Lara
de 15:00 a 16:45 h	Rafael Alarcón Vayá	Felipe Bertomeu Castelló

- **EQUIP D'ALARMA I EVACUACIÓ (EAE):**

Cadascú dels diferents EAE es col·locarà en els seus punts d'ubicació, establits en els plànols de cada planta.

Els EAE els formaran els ocupant dels locals assenyalats en els plànols per a cada planta amb la següent simbologia: 

En l'**ANNEX II** es recullen els membres de l'EAE en el seus punts d'ubicació.

- **EQUIP DE PRIMERA INTERVENCIÓ (EPI):**

L'EPI el formaran el/los docent/s que apareixen en l'**ANNEX III**.

- **EQUIP DE PRIMERS AUXILIS (EPA).**

L'equip de l'EPA és l'encarregat de donar els primer auxilis als/a les accidentats/ades o ferits/des. L'EPA estarà format membres que apareixen a l'**ANNEX IV**.

- **PERSONAL DE SUPORT (PA).**

És l'encarregat de realitzar les accions concretes que li ordene el Coordinador d'Emergències (CE). Estarà format pels membres que apareixen a l'**ANNEX V**.

e) Funcions de cada equip d'emergència.

Les funcions de cada equip d'emergència venen recollides en les corresponents fitxes d'emergència:

Coordinadors d'Emergències (CE)	Fitxa núm. 1
Equip d'Alarma i Evacuació (EAE)	Fitxa núm. 2
Equip de Primera Intervenció (EPI)	Fitxa núm. 3
Equip de Primers Auxilis (EPA)	Fitxa núm. 4
Personal de Suport (PA)	Fitxa núm. 5

h) Instruccions generals d'actuació per a l'alumnat i personal del centre.

Les instruccions generals per a l'alumnat es recullen en la fitxa núm. 9.

Les instruccions generals per al personal del centre es recullen en la fitxa núm. 10.

i) Planificació i realització del simulacre d'emergència.**i.1.- Reunions prèvies al simulacre d'emergència.**

Abans de la realització del simulacre es mantindran les reunions necessàries a fi de realitzar, com a mínim, les següents tasques:

- Explicació de les Mesures d'Emergència a tot el personal del centre.
- Nomenament dels Equips d'Emergència en funció del horari.
- Indicació de quin és el senyal d'alarma.
- Indicació de totes les eixides d'emergència.
- Indicació als EAE dels seus punts d'ubicació.
- Indicació als EPI de la localització dels mitjans d'extinció d'incendis.
- Indicació als EPA de la localització de la farmaciola portàtil.
- Indicació al PA de la localització de:
 - les claus generals de tallament dels subministres d'electricitat i gas.
 - el directori telefònic d'emergència.
 - els EAE per plantes.
 - les claus d'obertura (claus d'emergència) de les eixides del recinte escolar.

- Entrega de documentació, (com a mínim) de:

Coordinadors d'Emergències (CE)	Les Mesures d'Emergència completes.
EAE	Fitxes núm.1, 2, 6a i 6b.
EPI	Fitxes núm. 1, 3, 6a, 6b i 7
EPA	Fitxes núm. 1, 4, 6a i 6b.
PA	Fitxes núm. 1, 5, 6a i 6b.
Docents i resta del personal del centre	Fitxes núm. 1, 10, 6a i 6b.
Docents (per a la seua explicació a l'alumnat)	Fitxa núm. 9.

- Explicació a tots els alumnes de l'exercici de simulacre i de les instruccions que s'ha de seguir.

i.2.- Periodicitat i pautes en la realització de simulacre.

Es realitzarà, com a mínim, un simulacre d'emergència dins dels tres primers mesos del curs escolar amb caràcter obligatori.

No obstant això cada any podrà acordar-se que en la Programació General Anual (PGA) es realitze un simulacre amb caràcter trimestral.

El simulacre es planificarà segons les dades de la fitxa núm. **12a** i s'avaluarà d'acord a les fitxes núm. **12b** i **12c**.

La setmana posterior al simulacre d'emergència es farà una reunió amb els membres dels equips d'emergència per a l'anàlisi dels resultats del simulacre, del que s'alçarà acta.

j) Comunicació de les dades obtingudes dels simulacres.

Els Coordinador d'Emergència omplirà el formulari on-line del Servei de Prevenció de Riscos Laborals del Sector Docent, dins dels 10 dies següents a la realització del simulacre, en la adreça:

<http://cefire.edu.gva.es/spr/index.php?seccion=cuestionario&id=9>

k) Emergències reals.

Quan es produïska una emergència real, el Coordinador d'Emergències omplirà la fitxa núm. 13 i la remetrà el més prompte possible al Servei de Prevenció de Riscos Laborals del Sector Docent mitjançant el número de fax:



96 318 45 81

3. - Fitxes d'emergència.



	MESURES D'EMERGÈNCIA CEIP "Vicente Blasco Ibáñez"
	FUNCIONS DEL COORDINADOR D'EMERGÈNCIES (CE)


FUNCIONS GENERALS.

ÉS EL MÀXIM RESPONSABLE I AUTORITAT EN L'ORGANITZACIÓ DE LES MESURES D'EMERGÈNCIA.

- Haurà d'estar sempre LOCALITZABLE.
- SEMPRE SERÀ AVISAT siga quin siga el tipus d'emergència.
- REBRÀ INFORMACIÓ I VALORARÀ LA GRAVETAT de les emergències.
- ORDENARÀ que s'emeta el senyal d'alarma i OBRIRÀ les portes dels cotxes.
- DECIDIRÀ EL MOMENT, L'ORDRE I LES VIES D'EVACUACIÓ DE CADA EDIFICI en funció del tipus d'emergència.
- DECIDIRÀ EL MOMENT en què se sol·liciten les AJUDES EXTERNES
- MOBILITZARÀ als diferents equips de les Mesures d'emergència, que estime necessaris.
- DIRIGIRÀ totes les accions a desenrotllar durant l'emergència.
- REBRÀ informació en tot moment dels distints equips de les Mesures d'emergència.
- COL-LABORARÀ amb les ajudes externes quan estes arriben al centre.
- OMLIRÀ l'informe del simulacre on-line.
- REALITZARÀ els informes d'emergència real "a posteriori".


FUNCIONS EN CAS D'ACCIDENT.

- ROMANDRÀ junt al ferit.
- AVISARÀ a l'equip de primers auxilis o ordenarà que se'ls avise.
- AVISARÀ o ordenarà avisar a les ajudes externes, quan ho estime necessari, a instàncies de l'equip de primers auxilis.
- AVISARÀ I INFORMARÀ del succés als familiars del ferit.


 <p>GENERALITAT VALENCIANA CONSELLERIA D'EDUCACIÓ</p>	<p>MESURES D'EMERGÈNCIA CEIP "Vicente Blasco Ibáñez"</p>
	<p>FUNCIONS DE L'EQUIP D'ALARMA I EVACUACIÓ (EAE)</p>

FUNCIONS


- Estarà a les ordes del Coordinador d'Emergències (CE).
- NO INICIARÀ L'EVACUACIÓ FINS A REBRE L'ORDE DEL Coordinador d'Emergències (CE).
- En cada planta DONARAN LES ORDES als ocupants de la mateixa, per a l'inici de l'evacuació EN EL MOMENT I PER LA VIA QUE LI COMUNIQUE EL Coordinador d'Emergències (CE).
- MANTINDRÀ L'ORDE I CONTROLARÀ l'evacuació comprovant que se segueixen les instruccions generals en cas d'evacuació.
- ROMANDRÀ EN ALERTA davant de qualsevol situació que pugua dificultar l'evacuació.
- CONTROLARÀ que les eixides de planta o edifici romanguen permanentment obertes i sense obstacles fins a finalitzar l'evacuació.
- Els MEMBRES de l'equip de la PLANTA BAIXA, CONTROLARAN que el personal evacuat isca per les portes/escales establides i es dirigeisca als punts de concentració establits en cada cas.
- VERIFICARÀ que no quede ningú en cap de les dependències de la seua planta.
- VERIFICARÀ que les finestres i les portes de totes les dependències de la seua planta estiguen tancades (ho farà cada mestre/a en la seua classe).
- SERÀ L'ÚLTIM A ABANDONAR LA PLANTA, una vegada finalitzada l'evacuació.
- Una vegada acabada l'evacuació, ho comunicarà al Coordinador d'Emergències (CE).

	MESURES D'EMERGÈNCIA CEIP "Vicente Blasco Ibáñez"
	FUNCIONS DE L'EQUIP DE PRIMERA INTERVENCIÓ (EPI)


FUNCIONS
<ul style="list-style-type: none"> • ESTARAN SEMPRE BAIX LES ORDENES I EN CONTACTE AMB EL COORDINADOR D'EMERGÈNCIES (CE). • ES DIRIGIRAN AL FOCUS DE L'EMERGÈNCIA. • MAI ACUDIRAN AL FOCUS DE L'INCENDI SOLS, HAVENT DE TREBALLAR EN PARELLES. • EN CAP CAS, POSARAN EN PERILL LA SEUA INTEGRITAT FÍSICA. • INTENTARAN APAGAR EL FOC amb el mètode d'extinció més adequat i més pròxim, i en el cas de no poder apagar-lo, intentaran evitar la seua propagació, seguint els consells i instruccions que s'arrepleguen en la fitxa núm.7. • COL-LABORARAN amb les ajudes externes, si el Coordinador d'Emergències (CE) ho considerara necessari.

	MESURES D'EMERGÈNCIA CEIP "Vicente Blasco Ibáñez"
	FUNCIONS DE L'EQUIP DE PRIMERS AUXILIS (EPA)

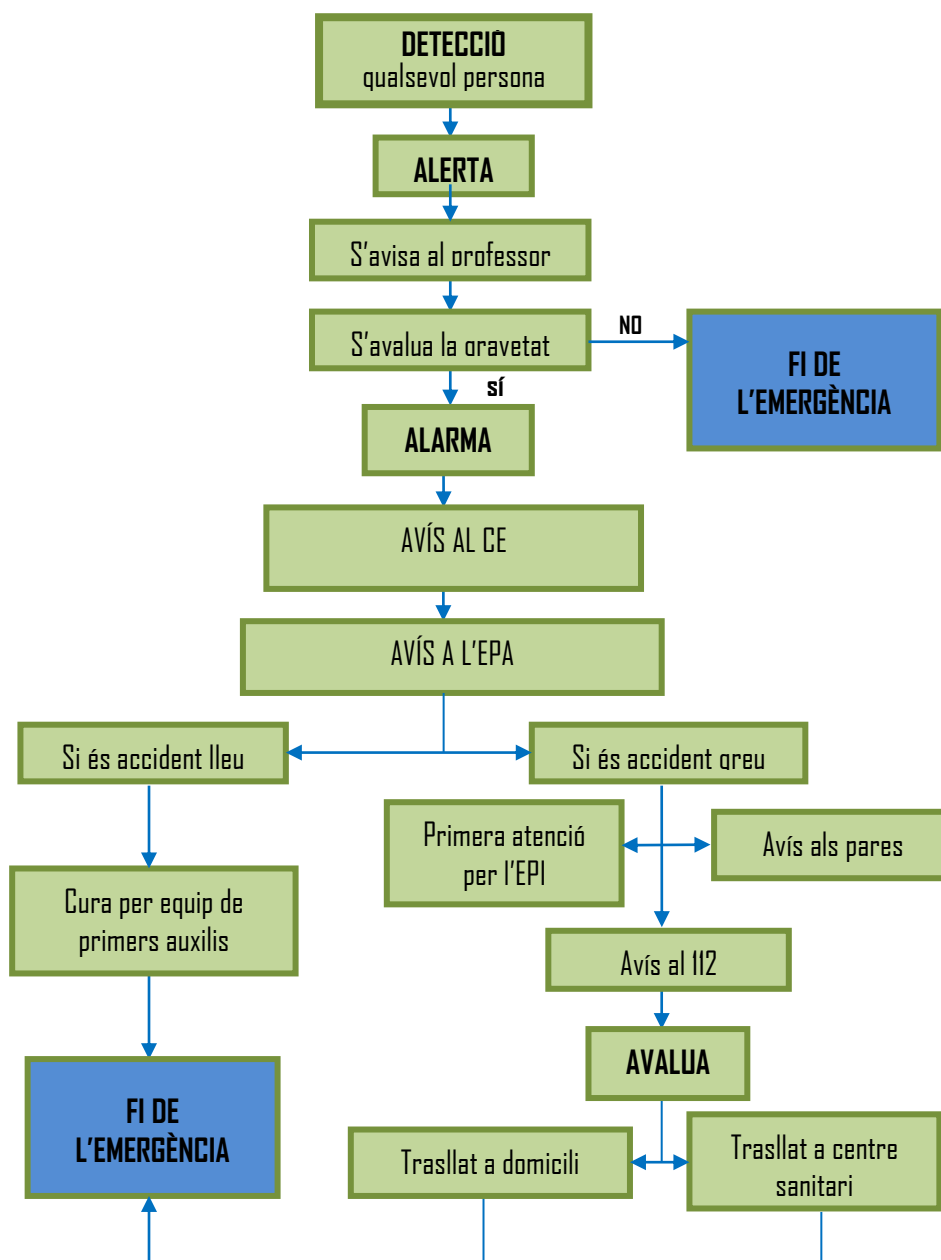
FUNCIONS
<ul style="list-style-type: none"> • ESTARAN SEMPRE DAVALL LES ORDENES DEL COORDINADOR D' EMERGÈNCIES (CE). • PRESTARÀ, en tot cas, assistència a qualsevol ferit o accidentat, avaluant la lesió i informant el Coordinador d'Emergències (CE). • En cas d'evacuació, PORTARAN al "punt de concentració" la farmaciola portàtil per a atendre les primeres cures. • PREPARARAN EL TRASLLAT del ferit si fóra necessari. • ACOMPANYARAN AL FERIT al centre sanitari, en cas de no estar presents els familiars. • ANOTARAN en una llista d'accidentats el nom de la persona evacuada, causes de les lesions i si han sigut traslladats a algun centre sanitari. Esta informació la traslladaran Coordinador d' Emergències (CE).


	MESURES D'EMERGÈNCIA CEIP "Vicente Blasco Ibáñez"
	FUNCIONS DEL PERSONAL DE SUPORT (PA)

FUNCIONS
<ul style="list-style-type: none"> • ESTARAN SEMPRE DAVALL LES ORDENES DEL COORDINADOR D'EMERGÈNCIES (CE) • És el responsable de comunicar l'alarma i avisar a les ajudes exteriors, quan li ho ordene el Coordinador d'Emergències (CE). • És el responsable de desconnectar les instal·lacions generals del centre (elèctrica, gas). Únicament no es desconnectarà la instal·lació elèctrica en cas de fuga de gas ja que l'acció podria provocar espurnes que provocaren un incendi o explosió. • És el responsable d'obrir les eixides de l'edifici i de l'exterior del recinte escolar, si es troben tancades. • Poden nomenar-se més d'un en cas de necessitats concretes del centre, com podria ser la seua grandària, i que servirà de l'enllaç entre el Coordinador d'Emergències (CE) i la resta dels equips per a canalitzar d'una manera més ràpida i eficient les decisions i ordes del Coordinador d'Emergències (CE).

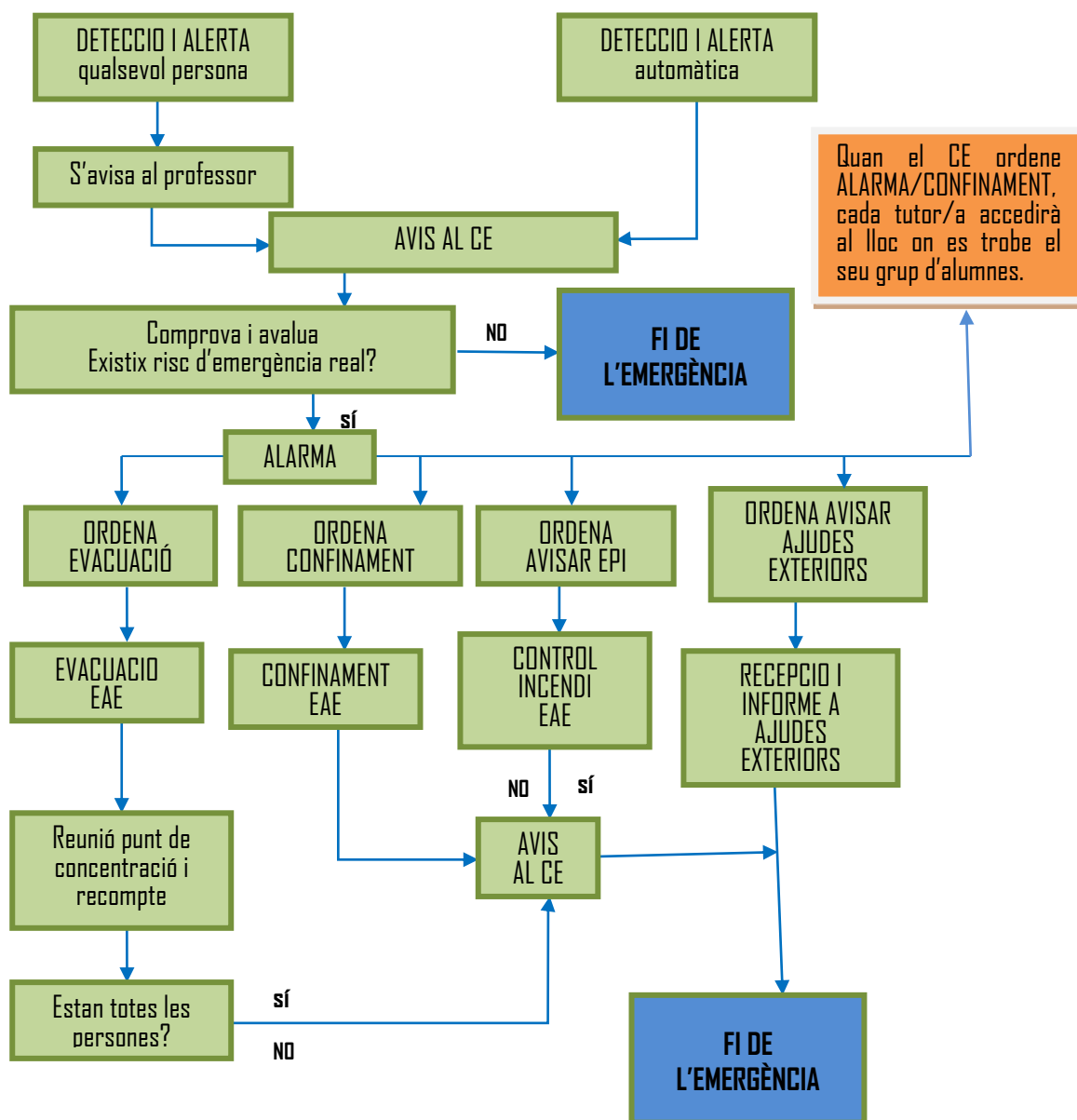
 GENERALITAT VALENCIANA CONSELLERIA D'EDUCACIÓ	MESURES D'EMERGÈNCIA CEIP "Vicente Blasco Ibáñez"
	ESQUEMA OPERATIU D'ACTUACIÓ PER ACCIDENT


Esquema operatiu d'actuació per a emergència per accident.



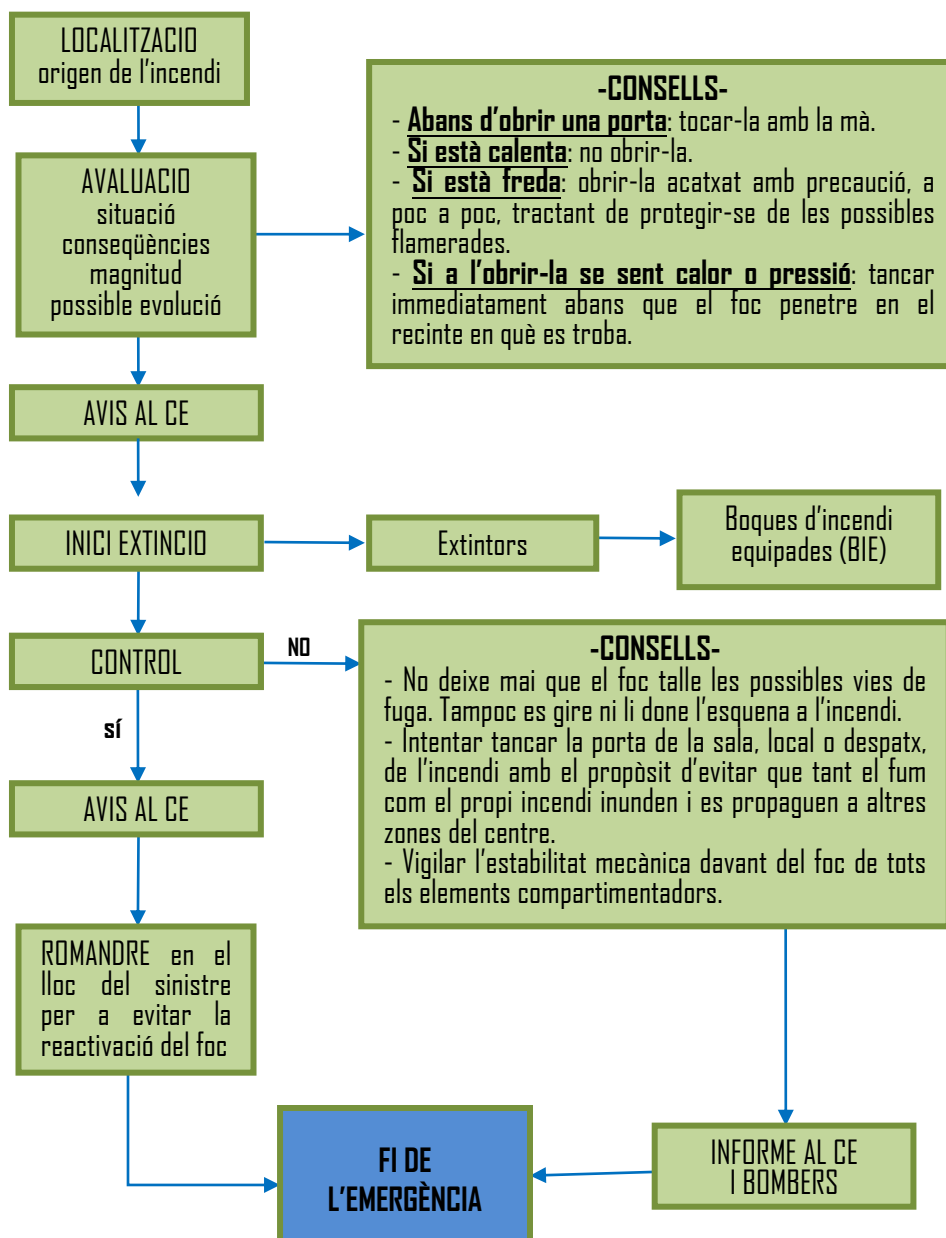
 <p>GENERALITAT VALENCIANA CONSELLERIA D'EDUCACIÓ</p>	<p>MESURES D'EMERGÈNCIA CEIP "Vicente Blasco Ibáñez"</p>
	<p>ESQUEMA OPERATIU D'ACTUACIÓ PER EMERGÈNCIA</p>


Esquema operatiu d'actuació per emergència.

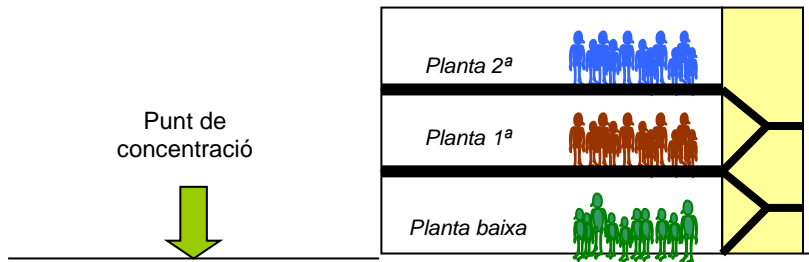


 GENERALITAT VALENCIANA CONSELLERIA D'EDUCACIÓ	MESURES D'EMERGÈNCIA CEIP "Vicente Blasco Ibáñez"
	INSTRUCCIONS PER A L'EQUIP DE PRIMERA INTERVENCIÓ (EPI)

Instruccions bàsiques d'actuació pels EPI.



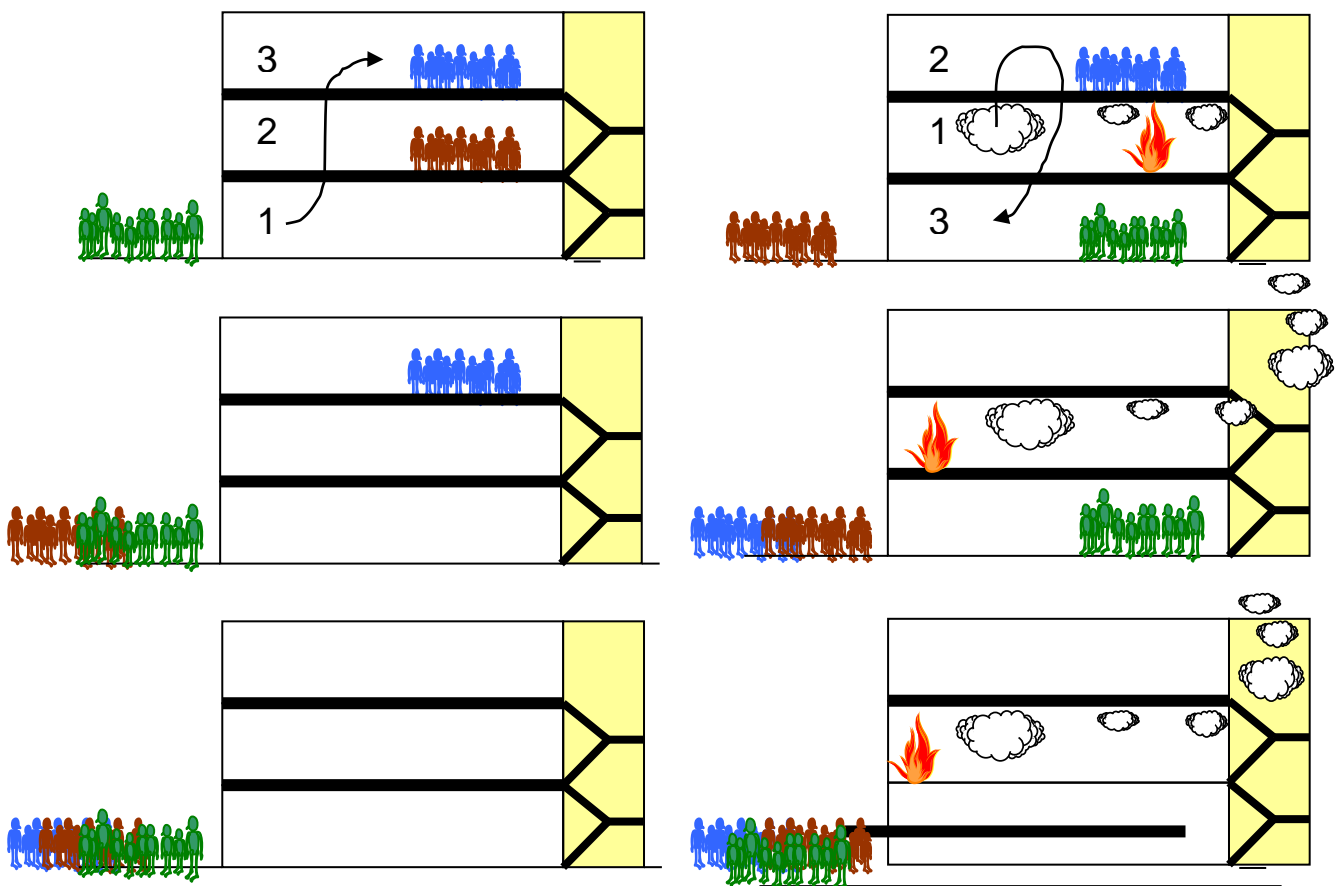
 <p>GENERALITAT VALENCIANA CONSELLERIA D'EDUCACIÓ</p>	<p>MESURES D'EMERGÈNCIA CEIP "Vicente Blasco Ibáñez"</p>
	<p>CRITERIS PER A L'EVACUACIÓ</p>



EVACUACIÓ


SENSE INCENDI

EN CAS D'INCENDI



**EVACUACIÓ ASCENDENT
COMENÇANT PER
LA PLANTA BAIXA**

**LA PLANTA SINISTRADA
SEMPRE EN PRIMER LLOC I
DESPRÉS LES SUPERIORS
IMMEDIATES EN ORDE
ASCENDENT. DESPRÉS LES
PLANTES INFERIORS EN
ORDE DESCENDENT**


	MESURES D'EMERGÈNCIA CEIP "Vicente Blasco Ibáñez"
	INSTRUCCIONS GENERALS PER A L'ALUMNAT

SI ES DETECTA UNA EMERGÈNCIA

- SI DETECTA UNA EMERGÈNCIA, MANTINDRÀ LA CALMA i HO COMUNICARÀ al professor més pròxim.
- RETORNARÀ a la seua aula el més ràpidament possible.

SI ES REALITZA UNA EVACUACIÓ

- ES MANTINDRÀ l'orde i CALDRÀ AJUSTAR-SE a les indicacions del professor.
- S'ESPERARÀ l'orde d'eixida del professor.
- S'EIXIRÀ ordenadament i sense córrer, respectant l'orde que s'establisca sense espantar.
- ES DIRIGIRÀ A LA VIA D'EVACUACIÓ que li indique el professor
- NO ES RESSAGARÀ a agafar objectes personals.
- NO S'ACATXARÀ ni ES PARARÀ per a arreplegar objectes que hagen caigut.
- S'INTENTARÀ NO PARLAR DURANT L'EVACUACIÓ.
- NO UTILITZARÀ MAI ELS ASCENSORS.
- Si hi ha fum, l'evacuació es realitzarà a arran de sòl.
- ES DEIXARAN CONDUIR fins al punt de concentració establert i NO S'INTENTARÀ ALTERAR l'itinerari d'evacuació que li corresponga.
- ROMANDRÀ en el punt de concentració fins a nova orde.
- S'UTILITZARAN les eixides que se li indiquen per a cada zona.

	MESURES D'EMERGÈNCIA CEIP "Vicente Blasco Ibáñez"
	INSTRUCCIONS GENERALS PER AL PERSONAL DEL CENTRE

SI ES DETECTA UNA EMERGÈNCIA

- SI DETECTA UNA EMERGÈNCIA, MANTINDRÀ LA CALMA i ho COMUNICARÀ al Coordinador d'Emergències (CE) o farà ús dels polsadors de l'edifici si els haguera.
- **SI ÉS UN ACCIDENT, mantindrà la calma, romandrà junt amb el ferit i ordenarà avisar al Coordinador d'Emergències (CE).**
- RETORNARÀ a la seua aula el més ràpidament possible.

SI ES REALITZA UNA EVACUACIÓ

- ES MANTINDRÀ l'orde.
- NO ES RESSAGARÀ , ACATXARÀ ni ES PARARÀ a agafar objectes personals.
- S'ESPERARÀ i CALDRÀ AJUSTAR-SE el moment, la via d'evacuació i l'eixida que li indique l'Equip d'Alarma i Evacuació (EAE) per a vosté i el grup d'alumnes assignats.
- VIGILARÀ QUE ELS ALUMNES de l'aula o de les aules a càrrec seu complisquen les instruccions d'evacuació.
- S'ENCARREGARÀ que les finestres i portes de l'aula o de les aules assignades queden tancades.
- SE CERCIORARÀ de l'evacuació d'alumnes amb deficiències motores a través dels companys de classe de l'evacuat. En cas de la seua impossibilitat optarà pel confinament i les mesures a adoptar si és el cas.
- NO UTILITZARÀ MAI ELS ASCENSORS.
- Si hi ha fum, l'evacuació es realitzarà a arran de sòl.
- ROMANDRÀ en el punt de concentració fins a nova orde, prèvia constatació que es troben en el mateix tots els alumnes a càrrec seu, comunicant-li-ho al Coordinador d'Emergències (CE) quan este li ho requerisca.

 GENERALITAT VALENCIANA CONSELLERIA D'EDUCACIÓ	MESURES D'EMERGÈNCIA CEIP "Vicente Blasco Ibáñez"
	DIRECTORI TELEFÒNIC D'EMERGÈNCIA

DIRECTORI TELEFÒNIC DE EMERGÈNCIA	
TELÈFON D'EMERGÈNCIES	112
PARC DE BOMBERS DE XÀTIVA.	96 228 72 67
COMPANYIA DEL GAS	96 579 54 04
POLICIA LOCAL	60 528 28 93
AJUNTAMENT	96 258 60 05
GUÀRDIA CIVIL DE CASTELLÓ	96 245 10 02
POLICIA NACIONAL	091
PROTECCIÓ CIVIL	085
CENTRE DE SALUT DE RAFELGUARAF	96 297 92 28
HOSPITAL LLUÍS ALCANYÍS DE XÀTIVA	96 228 95 00 96 228 95 23

MODEL PER A AVISAR A AJUDES EXTERNES

Telefone des del CEIP "Vicente Blasco Ibáñez"

Que està en el Passeig de l'Albereda, s/n

En Rafelguaraf

Tenim un (tipus d'incident: incendi, etc)

En (la planta núm. o lloc concret: biblioteca, etc.)

És (gravetat: molt de fum, molt de foc, etc.)


Hi ha (quantitat) **de ferits**

I estem evacuant el centre

Sóc el/la (persona que telefona: director, secretari, tutor/a de ...)

En el centre tenim **alumnes.**

El nostre telèfon de contacte immediat és el: **96 245 75 90**

 GENERALITAT VALENCIANA CONSELLERIA D'EDUCACIÓ	MESURES D'EMERGÈNCIA CEIP "Vicente Blasco Ibáñez"
	INFORME DEL SIMULACRE DADES BÀSIQUES

DADES PER A LA PLANIFICACIÓ DEL SIMULACRE.

TIPUS D'EMERGÈNCIA:

<input type="checkbox"/>	Incendi	<input type="checkbox"/>	Fuga de gas	<input type="checkbox"/>	Accident	<input type="checkbox"/>	Emerg. exterior.
<input type="checkbox"/>	Avís de bomba	<input type="checkbox"/>	Terratrèmol	<input type="checkbox"/>	Inundació	<input type="checkbox"/>	Explosió

LOCALITZADA EN:

- AULA
 MAGATZEM
 ARXIUS
 CUINA
 SOTERRANI
 TOT EL CENTRE

DETECTADA PER:

- VISITANT
 PERSONAL DE L'EDIFICI
 SISTEMA DE TECCIÓ

EQUIPS A INTERVINDRE:

- E.P.I.
 E.A.E.
 E.P.A.

AJUDES EXTERIORS:

- | | |
|---|--|
| <input type="checkbox"/> NO ES RECORRERÀ A AJUDES EXTERIORS | <input type="checkbox"/> ES RECORRERÀ A: <ul style="list-style-type: none"> <input type="checkbox"/> Bombers <input type="checkbox"/> Servicis Sanitaris <input type="checkbox"/> Policia Local |
|---|--|

ACCIONS A EFECTUAR:


- EVACUACIÓ
 CONFINAMENT
 CAP (en cas d'accident)

TEMPS ESTIMAR PER A LA REALITZACIÓ DEL SIMULACRE:

..... minuts

DATA:


HORA:

	MESURES D'EMERGÈNCIA CEIP "Vicente Blasco Ibáñez"
	INFORME DEL SIMULACRE VALORACIÓ DEL PERSONAL

DADES VALORACIÓ DEL SIMULACRE.

VALORACIO DEL PERSONAL I ALUMNES.


Valoració de l'alumnat:	Bona	Regular	Roïna	
Segueixen les indicacions del professorat?			SI	NO
Deixen les finestres tancades?			SI	NO
Mantenen l'ordre i el silenci?			SI	NO
Es dirigeixen al punt de concentració?			SI	NO
Valoració del personal del Centre:	Bona	Regular	Roïna	
Segueixen l'ordre general d'evacuació?			SI	NO
Segueixen les indicacions de l'EAE?			SI	NO
Es realitza el recompte en el punt de concentració?			SI	NO
Valoració dels equips d'emergència:	Bona	Regular	Roïna	
L' Equip d'Alarma i Evacuació (EAE) és l'últim a abandonar la planta?			SI	NO
L' Equip d'Alarma i Evacuació (EAE) revisa que no quede ningú en la planta?			SI	NO
L' Equip d'Alarma i Evacuació (EAE) comprova que s'han tancat portes i finestres?			SI	NO
L' Equip de Primera Intervenció (EPI) acudeix al focus de l'incendi?			SI	NO
El Personal de suport (PA) talla els subministres d'electricitat i gas?			SI	NO
El Personal de suport (PA) obri les eixides de l'edifici?			SI	NO
El Personal de suport (PA) obri les eixides del recinte?			SI	NO
El Personal de suport (PA) avisa les ajudes externes?			SI	NO
El Personal de suport (PA) inutilitza els ascensors i muntacàrregues?			SI	NO
L'Equip de Primers Auxilis (EPA) acudeix al punt de concentració amb la farmaciola portàtil?			SI	NO

	MESURES D'EMERGÈNCIA CEIP "Vicente Blasco Ibáñez"
	INFORME DEL SIMULACRE VALORACIÓ DELS MITJANS MATERIALS

VALORACIÓ DE LES VIES D'EVACUACIÓ			
Es formen estretiments o taps durant l'evacuació?	SI	NO	
Estan lliures d'obstacles les vies?	SI	NO	
S'han inutilitzat els ascensors i muntacàrregues?	SI	NO	No existeix
Les eixides de planta són adequades?	SI	NO	
Les eixides de edifici són adequades?	SI	NO	
El punt de concentració compleix la seua funció?	SI	NO	

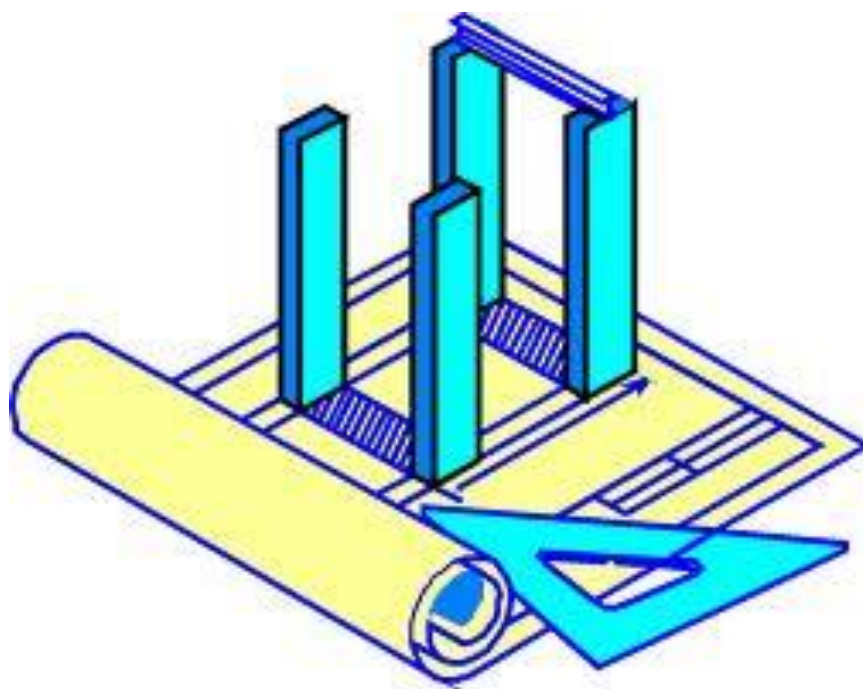
VALORACIÓ DELS MITJANS DE PROTECCIÓ			
Funciona correctament l'alarma?	SI	NO	
Funcionen correctament els extintors?	SI	NO	
Funcionen correctament les boques d'incendi equipades (BIE)?	SI	NO	
Funciona correctament l'enllumenat d'emergència?	SI	NO	
L'accés al directori telefònic d'emergència és eficaç?	SI	NO	
La farmaciola està en condicions de ser usada?	SI	NO	

TEMPS DE REALITZACIÓ DEL SIMULACRE		
Temps mitjà d'evacuació per planta		
Temps mitjà d'evacuació per edifici		
Temps total del simulacre		

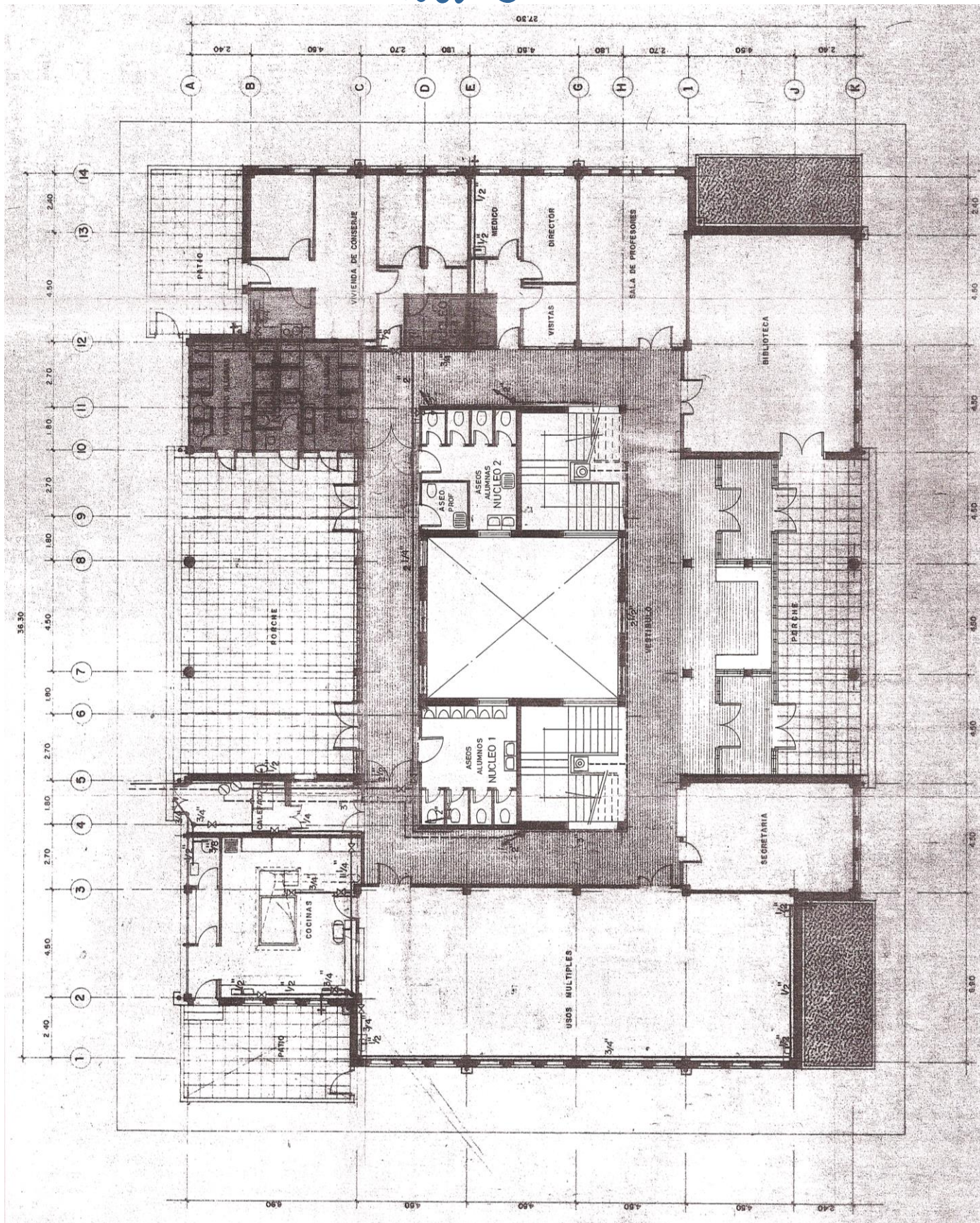
 GENERALITAT VALENCIANA CONSELLERIA D'EDUCACIÓ	MESURES D'EMERGÈNCIA CEIP "Vicente Blasco Ibáñez"
	INFORME D'EMERGÈNCIA REAL

IDENTIFICACIÓ DE L'EMERGÈNCIA			
TIPUS D'EMERGÈNCIA:			
INCENDI: <input type="checkbox"/>		ACCIDENT: <input type="checkbox"/>	
EMERGÈNCIA EXTERIOR: <input type="checkbox"/>			
PERSONA QUE LA DESCUBRIX:.....		DATA:.....	
HORA:.....			
LLOC:.....			
ANÁLISI DE L'EMERGÈNCIA			
<u>CAUSA-ORIGEN DE LA EMERGÈNCIA:</u>			
.....			
DESCRIPCIÓ DE DANYS A PERSONES I BÈNS:			
* DANYS A PERSONES:			
.....			
* DANYS A BÈNS:			
.....			
MITJANS UTILITZATS:			
EQUIPS INTERVINENTS:			
* INTERNES:		E.P.I.: <input type="checkbox"/>	
		E.A.E.: <input type="checkbox"/>	
		E.P.A.: <input type="checkbox"/>	
* EXTERNS:		BOMBERS: <input type="checkbox"/>	
		POLICIA: <input type="checkbox"/>	
		SANITARIS: <input type="checkbox"/>	
		ALTRES: <input type="checkbox"/>	
EFFECTIVITAT/ COMPORTAMENT	BONA	ACCEPTABLE	NUL·LA
DELS RECURSOS MATERIALS			
DELS EQUIPS INTERVINENTS			
DE LES MESURES D'EMERGÈNCIA			
MESURES CORRECTORES:			
SOBRE LA CAUSA D'ORIGEN:			
SOBRE ELS RECURSOS MATERIALS:.....			
SOBRE ELS EQUIPS INTERVINENTS:			
SOBRE LES MESURES ESTABLIDES:.....			

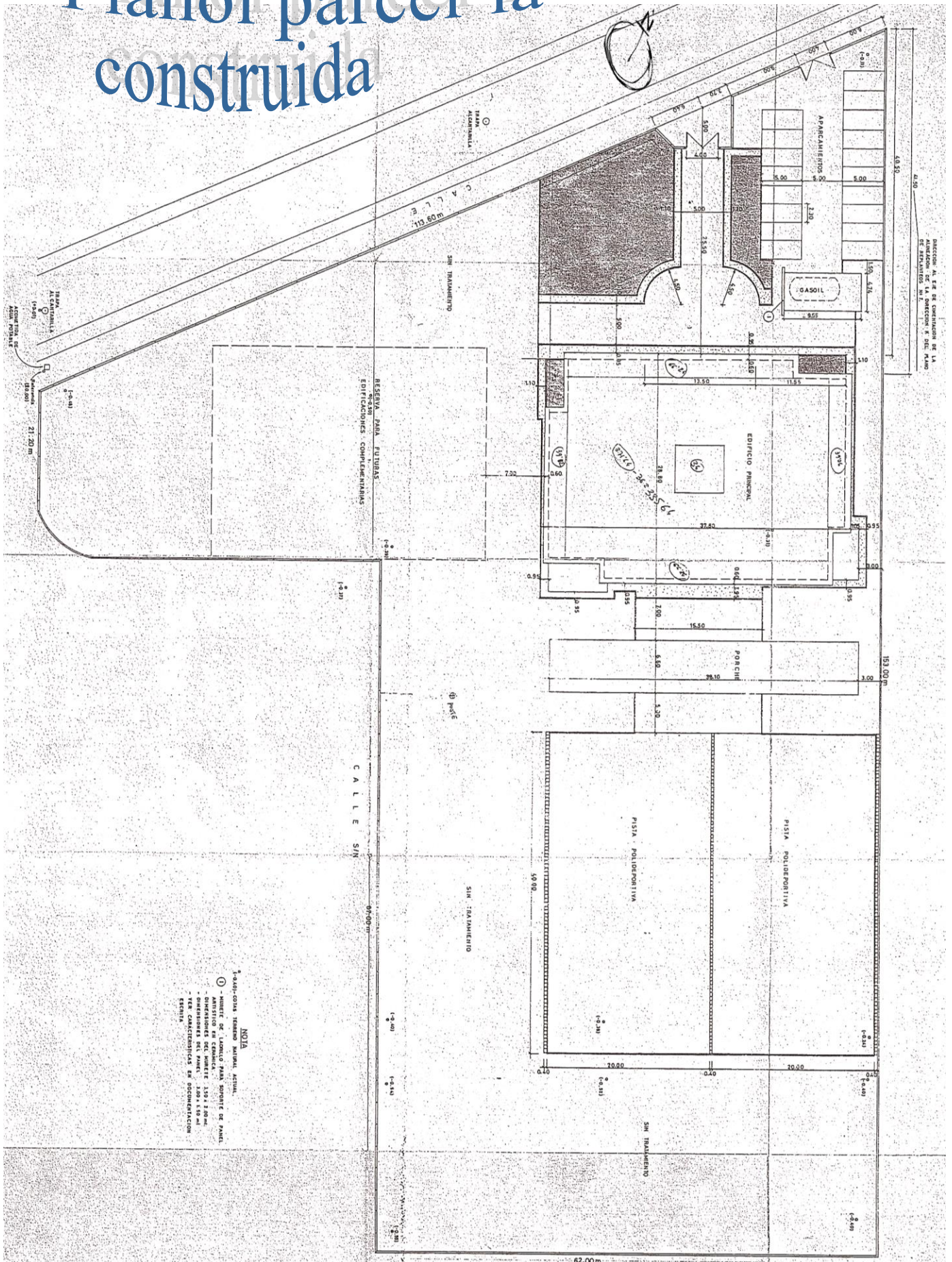
4. - Plànols reals de les instal·lacions.



Planta baixa



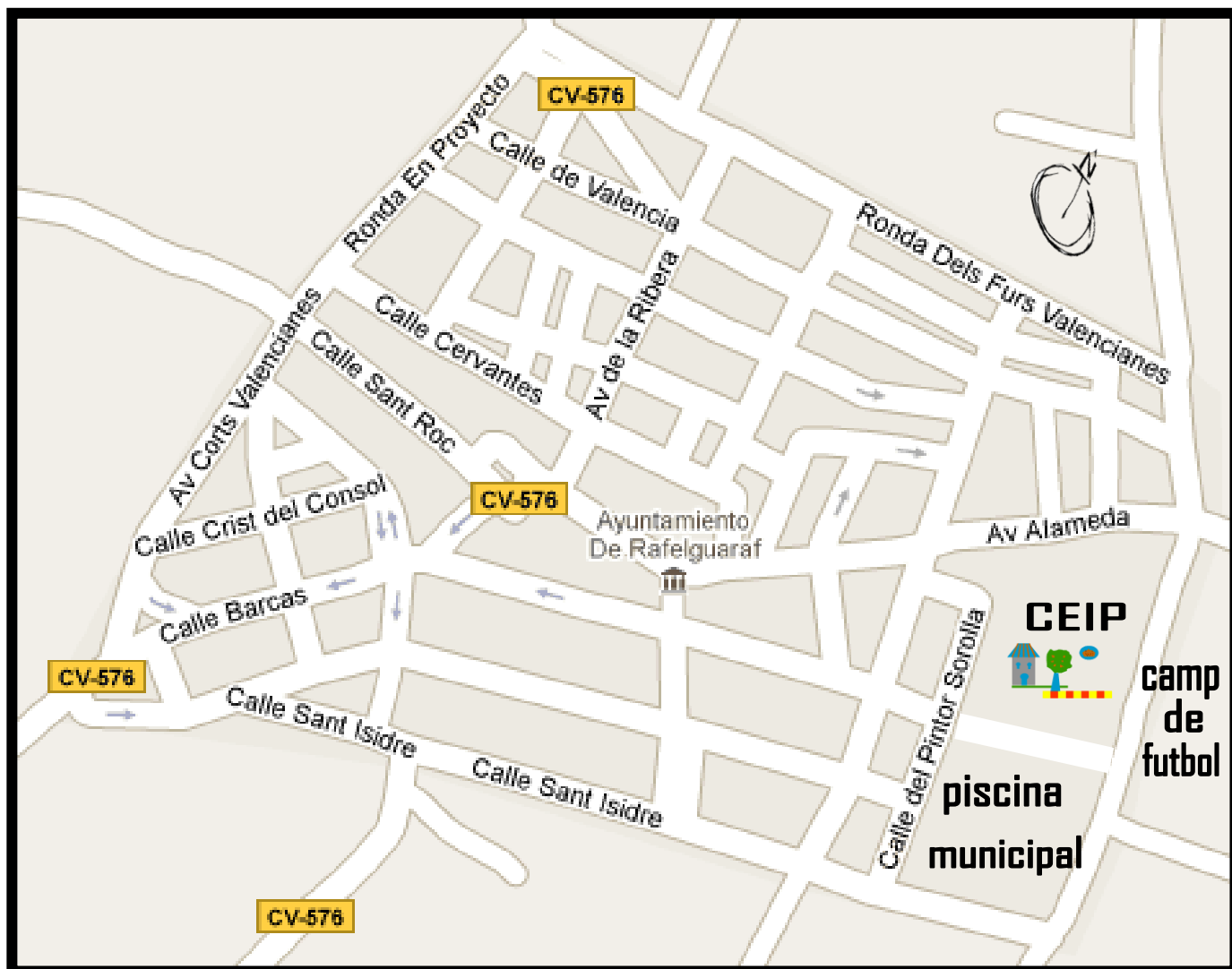
Plànol parcel·la construïda



NOTA

- 1- CALIFICACIÓ SEGONS MATERIAL ACTUAL.
- 2- ÚNIC DE L'UNIC, S'HA SUPORT DE PADEL.
- 3- DIMENSIONS EN GRANS.
- 4- DIMENSIONS DEL PADEL: 1392 I 200 m.
- 5- DIMENSIONS DEL PADEL: 1392 I 200 m.
- 6- DIMENSIONS DEL PADEL: 1392 I 200 m.
- 7- DIMENSIONS DEL PADEL: 1392 I 200 m.
- 8- DIMENSIONS DEL PADEL: 1392 I 200 m.
- 9- DIMENSIONS DEL PADEL: 1392 I 200 m.
- 10- DIMENSIONS DEL PADEL: 1392 I 200 m.

Plànol del poble



5. - Plànols mesures de seguretat.



mànega



boca d'incendi



extintor



botiquí



punt de concentració



eixides exteriors



combustible



escala **A**



escala **B**



personal evacuació escales

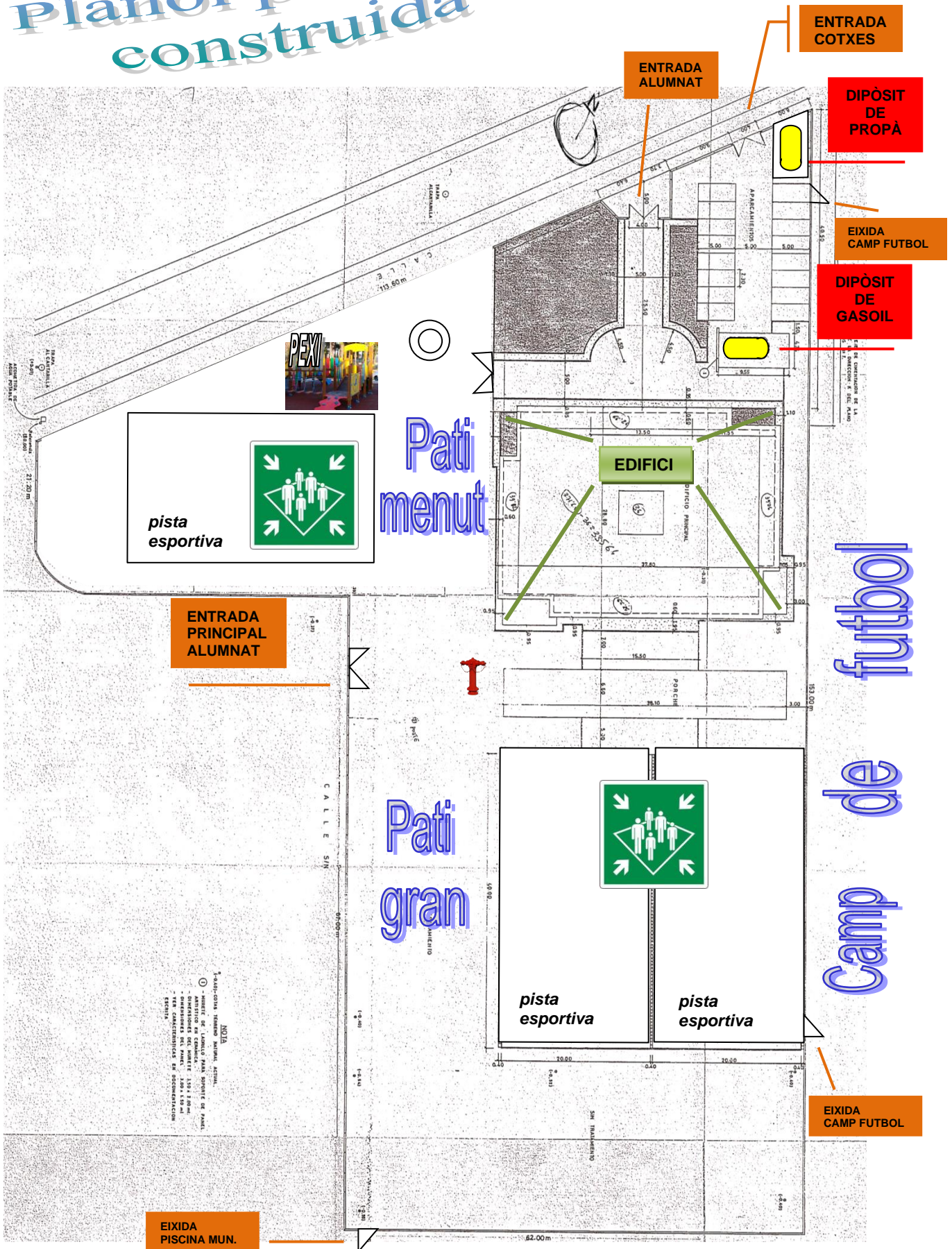


coordinador emergències

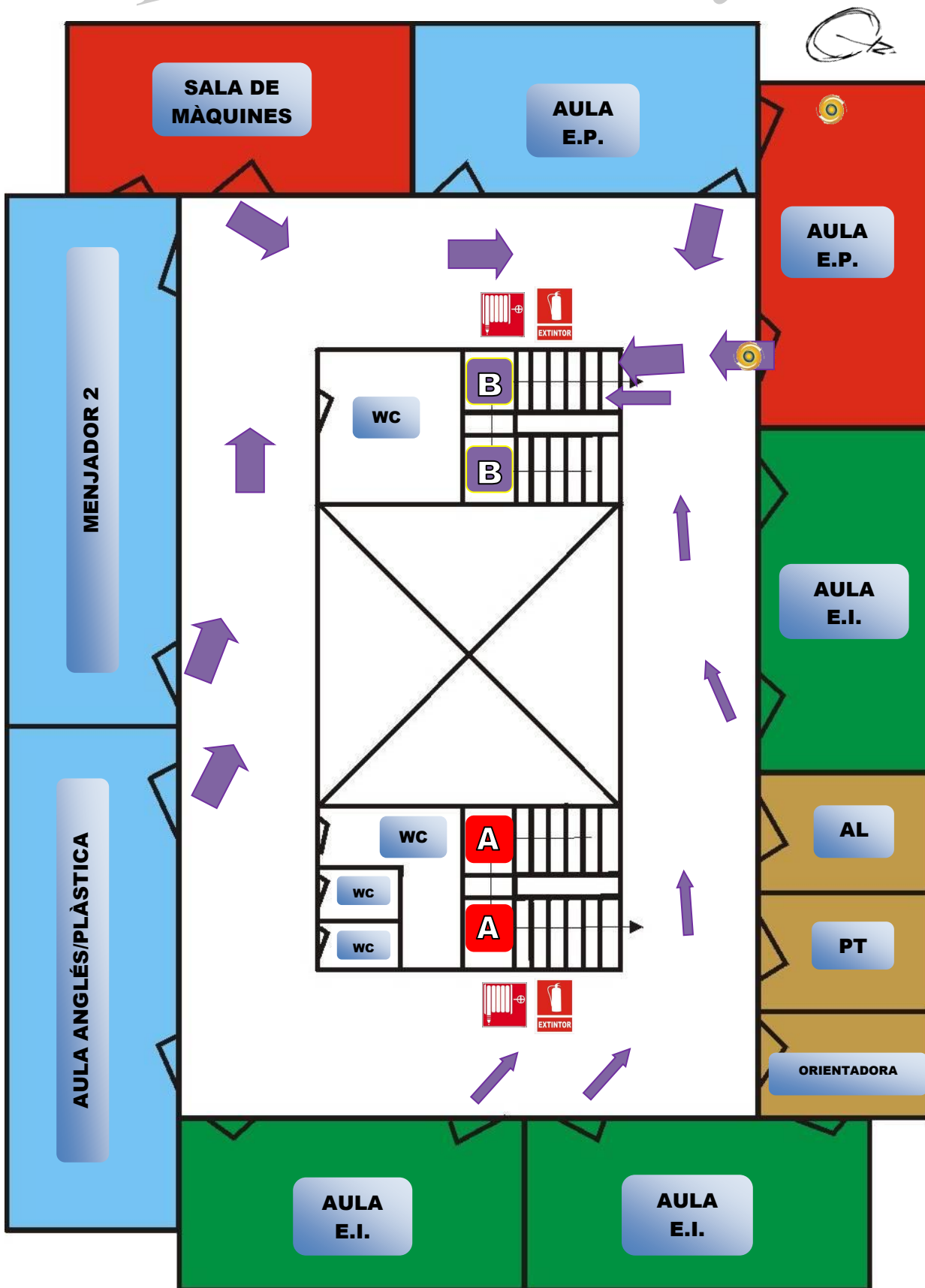


portes eixida edifici

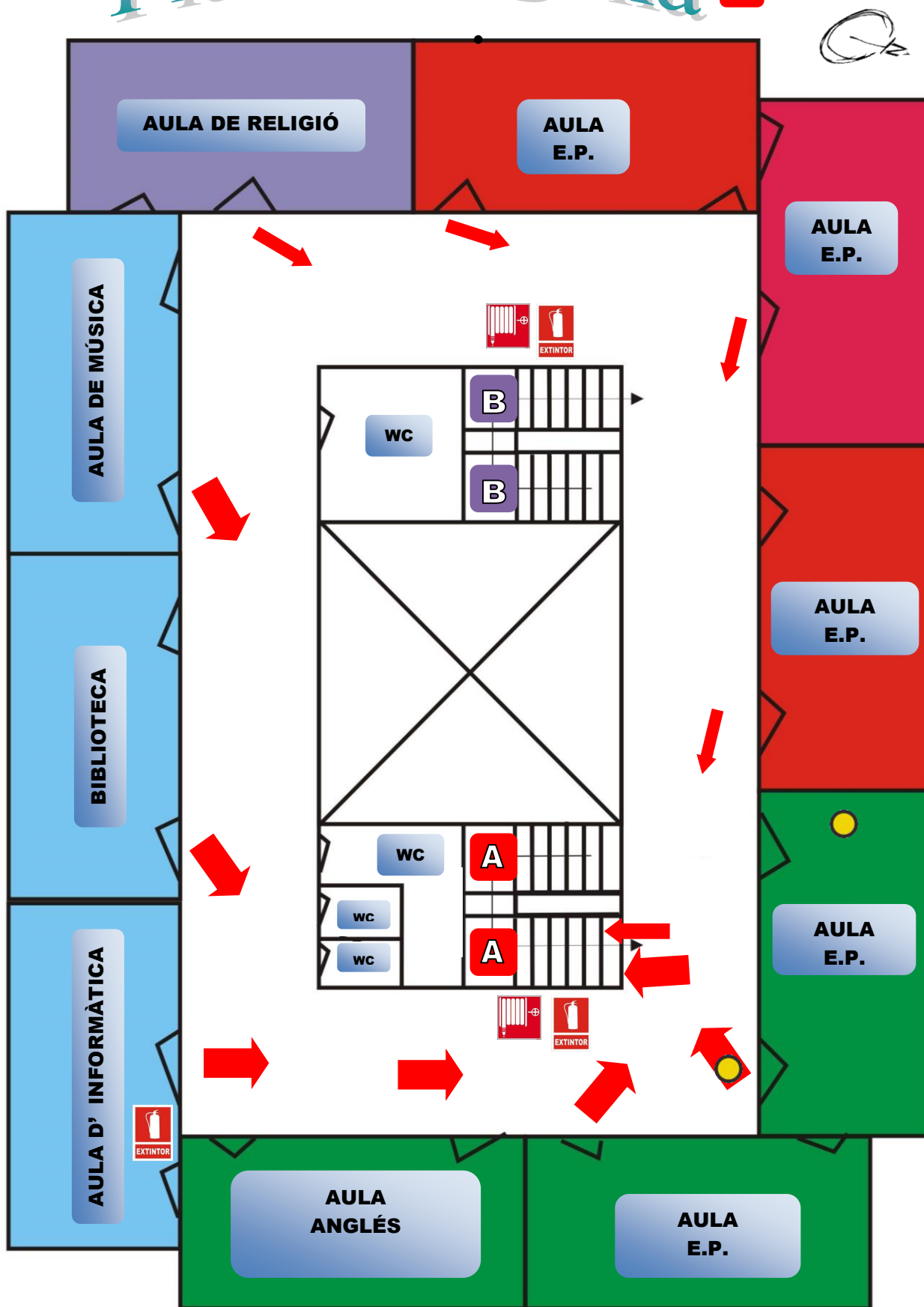
Plànol parcel·la construïda



Planta primera B



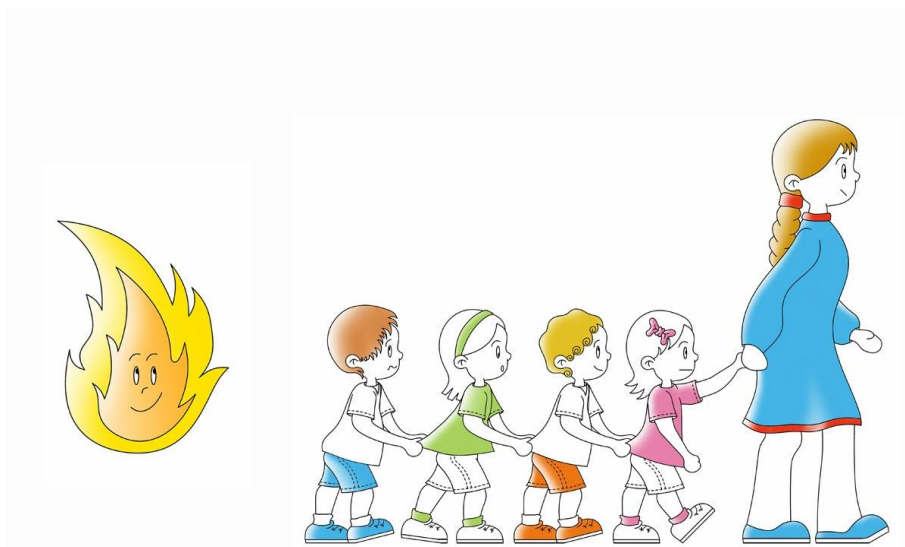
Planta segona **A**



6. - Evacuació de l'alumnat de 2 anys.

En cas d'emergència, l'evacuació de l'alumnat de 2 anys es farà de la manera següent:

- Una vegada acabe de sonar la sirena, els/les mestres de l'aula, juntament amb el personal de suport (mestra de suport d'EI) disposaran l'alumnat en fila índia, agafats d'una corda.
- Hi haurà una mestra a cada extrem de la corda, i la persona de suport ajudarà a que l'alumnat no es solte.
- L'alumnat es dirigirà a la porta d'eixida i es concentrarà a la vorera de la porta d'entrada principal, sense soltar la corda en cap moment.



7. - Annexos.



Annex I

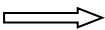

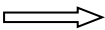
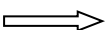

COORDINADOR D'EMERGÈNCIA (CE).

- 1)** El càrrec de Coordinador d'Emergència (CE) recaurà sobre el/la director/a del centre.
 - 2)** Les seues funcions venen especificades en la **FITXA núm. 1**.
 - 3)** El/la mestre/a suplent serà el/la membre del claustre que ocupe el càrrec de CAP D'ESTUDIS.
 - 4)** La seua primera acció després de fer sonar l'alarma serà la d'obrir la porta automàtica de l'entrada dels cotxes.
 - 5) Rebrà** tota la informació destacable provinent de:
 - L'equip d'alarma i evacuació (EAE).
 - L'equip de primera intervenció (EPI).
 - L'equip de primers auxilis (EPA).
 - Membres del personal de suport (PA).
 - 6) Prendrà** totes les decisions que facen falta al respecte fins que acabe la situació que ha produït l'emergència i es restablisca la normalitat.
 - 7)** Quan hagen cessat les circumstàncies que provocaren l'emergència i els membres del **PA** li comuniquen que tot l'alumnat està present, determinarà el final de l'emergència.
-


Annex II

MEMBRES DE L'EQUIP D'ALARMA I EVACUACIÓ (EAE).







1) Al llarg de tot el curs escolar i durant tot l'horari lectiu formaran part de l'EAE els/les següents membres del claustre:

- Planta baixa  - Mestre d'Ed. Física 
- Planta primera  - Mestres l'aula dels/de les quals està marcada
- Planta segona  amb 

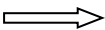
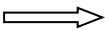

2) Les seues funcions venen especificades en la FITXA núm. 2.

3) A més a més, el/la mestre/a la classe del/de la qual estiga marcada amb el símbol  s'encarregarà de comprovar, en el moment de l'evacuació, de què totes les aules/dependències de la seua mitja planta respectiva abandonen la mateixa i junt als/a les seus/es alumnes serà l'últim/a en fer-ho.

4) El membre de l'EAE que es trobe en la planta baixa realitzarà les següents funcions:

- Dirigirà el seu alumnat al punt de concentració  si té alumnat del 1 CP o al punt de concentració  si té alumnat del 2 CP o 3 CP. Quan arribe el/la tutor/a del grup es col·locarà entre les portes  i  per donar fluïdesa a l'eixida i comprovar que baixen tots els grups 
- Accedirà al punt de concentració  i els/les coordinadors/es del 2 CP/3 CP l'informaran de l'estat de l'alumnat. Acte seguit, entrarà a l'edifici i informarà al CE.

5) Els/les mestres suplents seran els següents:

- Planta baixa  - Mestra de suport d'EI.
- Planta primera  - Mestra de 1 PRI A.
- Planta segona  - Mestra de 4 PRI A.

6) Quan algun/a mestre/a suplent tinga que actuar de titular, la seua classe serà assumida pel/per la mestre/a paral·lel/a o per l'altre membre del cicle, una vegada haja controlat al seu alumnat.

7) Quan el/la titular tinga el seu grup d'alumnes en una planta diferent deixarà de ser EAE i s'encarregarà el/la suplent de les seues funcions.

Annex III

MEMBRES DE L'EQUIP DE PRIMERA INTERVENCIÓ (EPI).

1) Els membres de l'EPI el formaran els següents membres del claustre:

- Mestra de suport d'EI.
- Mestre de Música.

2) Les seues funcions venen especificades en la **FITXA núm. 3**.

3) L'estat de la situació serà comunicat el més aviat al CE.

4) En cas de no poder solucionar amb la seua intervenció el problema, ho comunicaran al Coordinador d'Emergències (CE) i es disposaran a demanar l'ajuda externa necessària.

5) Els/les mestres suplents seran els següents:

- Mestra de suport d'EI \implies - mestre d'un curs desdoblant del 2CP (4 PRI B).
- Del mestre de Música \implies - mestre d'EF.

6) Quan algun mestre suplent tinga que actuar de titular, abans de realitzar les seues funcions d'EPI hauran d'assegurar-se de què l'alumnat de la seua tutoria està controlat. La seua classe serà assumida pel/per la mestre/a paral·lel/a o per l'altre membre del cicle.

Annex IV

MEMBRES DE L'EQUIP DE PRIMERS AUXILIS (EPA).

1) Els membres de l'EPA el formaran els següents membres del claustre:

- La mestra de suport d'EI ①.
- La mestra de Religió ②.

2) Les seues funcions venen especificades en la **FITXA núm. 4**.


3) Els membres de l'EPA accediran al lloc del sinistre amb una farmaciola portàtil cadascuna, que trobaran en la sala del professorat, per a realitzar les primeres cures en cas d'haver accidentats.

4) Si no hi ha accidentats l'EPA ① informará al CE i accedirà al punt de concentració .
L'EPA ② farà el mateix i acudirà al .



Annex V

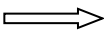
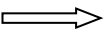
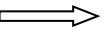
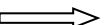
MEMBRES DEL PERSONAL DE SUPORT (PA).


- 1)** Els membre del **PA** seran la mestra d'AL i el mestre d'EF.
 - 2)** Les seues funcions venen especificades en la **FITXA núm. 5**.
 - 3)** El mestre suplent serà la mestra de Religió.
 - 4)** Quan la mestra suplent tinga que actuar de titular, abans de realitzar les seues funcions de **PA** haurà d'assegurar-se de què l'alumnat de la seua tutoria/classe està controlat. La seua classe serà assumida pel/per la mestre/a paral·lel/a o per l'altre membre del cicle. Ràpidament baixarà a complir les seues funcions de PA.
 - 5)** El membre del personal de suport **deixarà l'alumnat** que tinga en eixe moment **en les classes** corresponents, **agafarà les claus d'emergència i obrirà les portes verdes exteriors** del centre.
 - 6)** Informarà al CE i, de ser necessari, **avisarà a l'ajuda externa**.
 - 7)** Després es dirigirà al punt de concentració  i arreglarà les novetats donades per les coordinadores de cicle sobre l'estat de l'alumnat d'Infantil i 1 CP. Tornarà a entrar a l'edifici i informarà al CE.
-

Annex VI

EL MENJADOR ESCOLAR.

1) Si en l'emergència es decideix l'evacuació de l'edifici els membres que formaran els diferents equips quedaran de la següent manera:


- **EAE** (Equip d'Alarma i Evacuació).  - Educadores i professorat que romanga al centre a dinar.
- **EPI** (Equip de Primera Intervenció).  - Director.
- **EPA** (Equip de Primers Auxilis).  - L'encarregada del menjador i una educadora del grup 2.
- **PA** (Personal de suport).  - La cuinera i una educadora del grup 3.

2) Les funcions dels/de les membres de l'EAE (educadores) serà la d'evacuar al seu grup d'alumnes al punt de concentració  :

- Si es troben al pati es dirigiran al punt de concentració i comptaran els/les comensals.
- Si es troben en la planta primera, quan tinguin tot l'alumnat comptat baixaran sense córrer i en fila eixint de l'edifici per les portes **1** o **4** segons el tipus d'emergència.
- Si es troben en la planta baixa, quan tinguin tot l'alumnat comptat eixiran sense córrer i en fila fora de l'edifici per les portes **1**, **3** o **4** segons el tipus d'emergència.
- El professorat que estiga al centre per a dinar revisarà les dependències de cada planta per assegurar que no hi ha cap alumne. El professorat del 2CP revisarà la planta segona. El professorat del 1CP, la planta primera i, el professorat d'Infantil, la planta baixa. De tot açò, informaran al CE.

3) Les funcions de l'EPI serà la d'intentar resoldre la situació que ha produït l'emergència.

4) Les funcions dels/de les membres de l'EPA serà la d'auxiliar a les persones ferides. L'encarregada del menjador arreglarà la farmaciola portàtil i amb l'educadora corresponent intentaran curar les persones afectades, si hi ha.

5) Les funcions del PA (cuinera) serà la d'apagar els focs de la cuina, tancar el gas, deixar totes les portes i finestres tancades i agafar la clau d'emergència per obrir la porta del corredor que comunica el passadís de la cuina i el pati gran. Es dirigirà al punt de concentració 



6) Les funcions del PA (educadora del grup 3) serà la d'agafar les claus d'emergència que es troben al despatx i obrir les dues portes verdes d'entrada de l'alumnat. Acudirà on es trobe el CE per si cal avisar a l'ajuda externa. Eixirà al punt de concentració i les educadores li donaran novetats sobre el nombre de comensals. Tornarà per informar al CE i si tot es correcte determinarà el FI DE L'EMERGÈNCIA.

Annex VII

PORTES D'EIXIDA I PUNTS DE CONCENTRACIÓ.

- * El centre disposa de 4 portes que permeten l'eixida de l'edifici:
 - 1) La porta **1** dóna accés a l'aparcament dels cotxes, patis i eixida al Passeig de l'Albereda. Aquesta porta quedaria inutilitzada si la situació que ha produït l'emergència és per explosió/incendi del dipòsit aeri de propà o dipòsit soterrani de gasoil.
 - 2) La porta **2** dóna accés als jardins, patis i eixida al Passeig de l'Albereda. Es troba a distància considerable dels dipòsits abans esmentats.
 - 3) La porta **3** dóna al pati gran, podent accedir als punts dos de concentració i eixida del centre pel C/ Pintor Sorolla, al camp de futbol i al carrer de la Piscina municipal.
 - 4) La porta **4** té el mateix accés que la porta **3**, però es troba a prop de la cuina i al costat de la sala de calderes. Aquesta porta quedaria inutilitzada en cas de què la situació d'emergència produïda estigués causada en aquestes dos dependències.

- * En qualsevol altra situació d'emergència s'estudiarien les eixides més adequades per a cada cas.

- * Els punts de concentració de l'alumnat es troben en el pati menut  i en el pati gran  sent de manera general el primer per a Ed. Infantil /1 CP i el segon, per a 2 CP/3 CP. En cas de què el punt de concentració fora únic o es canviara de lloc per motius de seguretat es faria saber en el moment de l'evacuació.

- * Pel que fa al confinament es decidirà el lloc o els llocs que es consideren més segurs dintre de l'edifici en cada situació.

Annex VIII

FUNCIONS D'ALTRE PERSONAL DEL CENTRE: PSICOPEDAGOGA, LOGOPEDA/ES, TÈCNIC D'EDUCACIÓ INFANTIL

* De la psicopedagoga:

- 1) Si en el moment de l'emergència es troba amb alumnat, el portarà a la seua classe.
- 2) Quan es trobe sense alumnat es dirigirà a la classe de 3 INF A.

* Del professorat d'Audició i Llenguatge:

- 1) Agafaran el seu alumnat i es dirigiran al punt de concentració



* Del/la tècnic d'Educació Infantil:

- 1) Prestarà suport a l'alumnat de l'aula de 2 anys.

Annex IX

**PERSONAL IMPLICAT EN ELS EQUIPS D'ALARMA I EMERGÈNCIA.
CURS 2021/2022**

CENTRE (horari lectiu)		
Equips	Encarregats	
CE	Rafel Alarcón Vayá (telèfon)	<i>Suplent: Felipe Bertomeu Castelló</i>
EAE	Planta 1ª	Mª. José Cogollos Lara <i>Suplent: Nadia Palomero García</i>
	Planta 2ª	Emi Mahiques Martí <i>Suplent: Patricia Cabanes Vidal</i>
EPI	Felipe Bertomeu Castelló	<i>Suplent: Enri Berenguer Giner</i>
EPA	Estefanía Sanchis Colomer	<i>Suplent: Carmen Briz Estarlich</i>
PA	Miquel Peris Serena	(portes roges + porta verda albereda)
	Miguel Ángel Tortosa Palop	(porta alumnat + pati menut-CE) <i>Suplent: Carmen Briz Estarlich</i>
ALTRE PERSONAL DEL CENTRE	Orientadora	Estefanía Sanchis Colomer (3 INF)
	Tècnic d'Educació Infantil	Montse Lluch García (2 INF)

MENJADOR ESCOLAR		
Equips	Títulars	Suplents
CE	Director	Encarregada menjador
EAE	Menjador	Educadores
	Planta baixa	Professorat que es queda a dinar (Rafa Alarcón Vayá)
	Planta 1ª	Professorat que es queda a dinar (Patricia Cabanes Vidal)
	Planta 2ª	Professorat que es queda a dinar (Lucía Cucarella Climent)
EPI	Director	
EPA	Mª José Cogollos Lara	
PA	La cuinera	

LLEGENDA

CE	coordinador d'emergències
EAE	equip d'alarma i evacuació
PA	Personal de suport

EPA	equip de primers auxilis
EPI	equip de primera intervenció