

P.E.C

CEIP. Vicente Blasco Ibáñez

Rafelguaraf



PROJECTE EDUCATIU DE CENTRE

Índex

- 1. INTRODUCCIÓ.**
- 2. OBJECTIUS I PRIORITATS D'ACTUACIÓ DEL CENTRE.**
- 3. CARACTERÍSTIQUES DE L'ENTORN SOCIAL I CULTURAL DEL CENTRE.**
- 4. LÍNIES I CRITERIS BÀSICS QUE HAN D'ORIENTAR L'ESTABLIMENT DE MESURES PER A :**
 - 4.1. L'ORGANITZACIÓ I EL FUNCIONAMENT DEL CENTRE.**
 - 4.2. LA PARTICIPACIÓ DELS DIVERSOS ESTAMENTS DE LA COMUNITAT EDUCATIVA I LES FORMES DE COL·LABORACIÓ ENTRE AQUESTS.**
 - 4.3. LA COOPERACIÓ ENTRE LES FAMÍLIES O REPRESENTANTS LEGALS DE L'ALUMNAT I EL CENTRE.**
 - 4.4. LA COORDINACIÓ AMB ELS SERVEIS MUNICIPALS, LES RELACIONS AMB LES INSTITUCIONS PÚBLIQUES I PRIVADES PER A LA MILLOR CONSECUCIÓ DE LES FINALITATS ESTABLIDES , AIXÍ COM LA POSSIBLE UTILITZACIÓ DE LES INSTAL·LACIONS DEL CENTRE PER PART D'ALTRES ENTITATS PER A REALITZAR ACTIVITATS EDUCATIVES, CULTURALS, ESPORTIVES O ALTRES DE CARÀCTER SOCIAL.**
 - 4.5. LA COORDINACIÓ I TRANSICIÓ ENTRE NIVELLS I ETAPES.**
 - 4.6. L'ATENCIÓ A LA DIVERSITAT DE L'ALUMNAT.**
 - 4.7. L'ACCIÓ TUTORIAL.**
 - 4.8. LA PROMOCIÓ DE L'EQUITAT I LA INCLUSIÓ EDUCATIVA DE L'ALUMNAT.**
 - 4.9. LA PROMOCIÓ DE LA IGUALTAT I LA CONVIVÈNCIA.**
 - 4.10. LA PROMOCIÓ I BON ÚS DE LES TECNOLOGIES DE LA INFORMACIÓ I LES COMUNICACIONS.**
- 5. CONCRECIÓ DELS CURRÍCULUMS ESTABLITS PER L'ADMINISTRACIÓ PER ALS DIFERENTS ENSENYAMENTS IMPARTITS AL CENTRE.**
- 6. PROJECTE LINGÜÍSTIC DE CENTRE.**
- 7. PLANS I PROGRAMES ESTABLITS PER L'ADMINISTRACIÓ EDUCATIVA.**
- 8. ANNEXOS.**

PROJECTE EDUCATIU DE CENTRE

1. INTRODUCCIÓ.

El PEC és una proposta integral, elaborada per mitjà de la participació i en consens per a un termini mitjà o llarg, que esdevé, per una banda el marc de referència per a la comunitat educativa ja que de manera clara i comunicable enumera i defineix els trets d'identitat del centre, formula els objectius que persegueix i expressa l'estructura organitzativa que adopta, i per altra, un instrument d'organització que permet dirigir coherentment el procés d'intervenció educativa en la institució escolar.

El PEC és un document de gestió que recollirà els valors, els objectius i les prioritats d'actuació. Incorporarà la concreció curricular establerta per l'Administració, i aprovada pel claustre, així com el tractament transversal de les àrees, matèries o mòduls de l'educació en valors, competències bàsiques i altres ensenyances.

El PEC deurà arreplegar també la forma d'atenció a la diversitat de l'alumnat i l'acció tutorial. Tanmateix, deuran apareixer les normes d'organització i funcionament (RRI) que deuran incloure aquelles normes que garantitzen el compliment del Pla de Convivència. En suma, el PROJECTE EDUCATIU quedarà reforçat i ampliat per una sèrie de documents que pel seu contingut i extensió figuraran a part com annexos (punt 8) de l'índex.

PROJECTE EDUCATIU DE CENTRE

2.OBJECTIUS I PRIORITATS D'ACTUACIÓ DEL CENTRE.

A. Generals.

Els objectius del centre no han de formular-se de manera tan genèrica que semblen finalitats educatives per anar desenvolupant-se al llarg de tota la vida. Tampoc han de ser concrets com per exigir una temporalització del seu assoliment en un temps més o menys curt. En definitiva, els objectius que s'han de formular, seran objectius que mai s'aconseguiran del tot, però que mai s'abandonaran.

1.Adaptar la Planificació didàctica a la Concreció Curricular d'Educació Infantil i Primària.

ACTUACIONS PREVISTES:

Educació Infantil.

- Adequar les programacions didàctiques a la normativa vigent:
 - Decret 37/2008, de 28 març, del Consell, pel qual s'establixen els continguts educatius del primer cicle de l'Educació Infantil a la Comunitat Valenciana.
 - Decret 38/2008, de 28 de març, del Consell, pel qual s'establix el currículum del segon cicle de l'Educació Infantil a la Comunitat Valenciana.

Educació Primària.

- Adequar les programacions didàctiques a la normativa vigent:
 - BOE (Reial Decret 126/2014, de 28 de febrer pel que s'estableix el currículum bàsic de l'Educació Primària).
 - DOCV (Decret 108/2014, de 4 de juliol, del Consell, pel qual estableix el currículum i desplega l'ordenació general de l'Educació Primària a la Comunitat Valenciana.).
- Adequar i mantenir actualitzats els criteris d'avaluació i els estàndards d'aprenentatge de les diferents àrees per tal d'aconseguir l'assoliment de les CCBB.

2.Atenció a la diversitat.

ACTUACIONS PREVISTES:

- Fomentar la inclusió.
- Sempre que siga possible, hi haurà mestres de reforç dins l'aula ordinària per procurar reforçar de forma individualitzada els alumnes que tinguen alguna dificultat en la consecució dels objectius previstos.
- Aconseguir el màxim rendiment en el procés d'ensenyament-aprenentatge del nostre alumnat aplicant les mesures d'atenció a la diversitat més adients.

PROJECTE EDUCATIU DE CENTRE

- Disseny de fitxes de treball i d'altre material que ens permeten arribar a la consecució dels objectius marcats en funció de la capacitat i del ritme de treball dels alumnes.
- Seguir treballant en la millora de les dinàmiques de grup i a nivell individual.
- Realització (sempre que es pugui) d'activitats en xicotet grup, ja que preveuen l'obtenció de millors resultats en general i que la majoria de l'alumnat els pugui adquirir més fàcilment. (Insistim en la idea de la disminució de la ràtio, no en la homogeneïtzació dels grups).
- Aplicar el Pla d'Accollida adaptant-lo, si cal, a les necessitats de l'alumnat nouvingut.
- Treball per cicles per tal de revisar, adaptar i coordinar les diferents actualitzacions i/o modificacions de les propostes curriculars i d'avaluació.
- Seguiment i anàlisi de l'acció tutorial i funcionament dels grups.
- Estudi i petició de suports per part del/de la tutor/a, seguint la ruta interna establerta al centre.
- Elaborar adaptacions curriculars de l'alumnat amb NEE.
- Aplicar els criteris establerts pels equips de cicle en quan a metodologia i forma de realitzar el suport educatiu, utilitzant els documents de seguiment i control que tenim acordats al Pla d'Atenció a la Diversitat i Inclusió Educativa (PADIE).
- Aplicar el PADIE.
- Coordinació i seguiment de les NEE per part del Gabinet Psicopedagògic/aula de PT/cap d'estudis.
- Reunions i avaluació del suport.
- Funcionament de l'aula oberta per a immigrants, si cal.
- Recerca i elaboració d'un banc de material per a la integració de l'alumnat estranger, si cal.
- Desdobles.
- Treballs amb companys d'altres cursos.

3. Implicar a les famílies en activitats de suport a l'aprenentatge i d'orientació dels/de les seus/es fills/es.

ACTUACIONS PREVISTES:

- Potenciar la col·laboració en les activitats extraescolars i complementàries.
- Realitzar entrevistes personals i reunions col·lectives.
- Fer ús de l'horari setmanal de tutoria quan calgui.
- Instar a les famílies a què porten amb fermesa un control dels deures i de l'agenda escolar.
- Facilitar i intervindre en la realització d'entrevistes amb la psicopedagoga/PT/logopeda.
- Notificació puntual de problemes.
- Portar a cap el protocol d'absentisme escolar aplicant, si cal, el RRI i abordant el tema amb la col·laboració de les famílies, psicopedagoga del centre, assistenta social de l'Ajuntament i membres del

PROJECTE EDUCATIU DE CENTRE

SEAFI.

- Marcar pautes comunes a seguir en el procés educatiu.
- Aconseguir que els/les pares/mares entren a l'escola, en l'horari marcat pel centre i aprovat pel Consell Escolar, sense preocupació, amb la garantia de què van a ser atesos respectuosament i que se'ls donarà, amb claredat, tota la informació que demanen. Per a què aquesta actuació siga plenament satisfactòria, les mares deuran acudir en horari de tutoria i no interferir en les entrades/eixides de l'alumnat ni en la marxa de la classe.
- Participació de les famílies en l'aula.
- Ús de la web família, Telegram, Plataforma Aules,... per a apropar el contacte amb les famílies.

4. Aplicar les noves tecnologies com a recursos procedimentals i metodològics en la nostra tasca docent diària.

ACTUACIONS PREVISTES:

- Introduir els PC's com una eina metodològica quotidiana, començant per habitar-nos físicament a compartir espai amb aquestes eines, és a dir, els ordinadors els tindrem sempre a l'aula ordinària, per tal d'anar incorporant progressivament els recursos de les TIC als processos d'ensenyament-aprenentatge.
- Elaborar el material didàctic a partir de les experiències i vivències dels alumnes mitjançant la utilització de càmeres fotogràfiques, edició de vídeos; en definitiva, digitalitzar la tasca docent per a poder aplicar les noves tecnologies com a recursos procedimentals i metodològics basats en la nostra tasca docent quotidiana.
- Rebre assessorament en el tractament audiovisual de la imatge per augmentar els nostres coneixements i millorar així la nostra preparació docent.
- Sensibilització del professorat sobre la necessitat de formació en mitjans multimèdia.
- Familiaritzar els nostres alumnes amb el llenguatge informàtic paral·lelament al seu aprenentatge de la lectoescriptura i/o d'altres.
- Avançar en la utilització d'ITACA aconseguint informar a les famílies d'una avaluació avançada dels seus fills.
- Possibilitar que les famílies visualitzen en la web família les notes i les faltes dels seus fills.
- Utilització d'internet per part del professorat i de l'alumnat com a forma de recerca d'informació.
- Utilització de la PDI com a eina en el procés d'aprenentatge de l'alumnat.
- Incloure la utilització de ferramentes TIC, com són la Plataforma *AULES*, *Liveworksheets*, etc.

PROJECTE EDUCATIU DE CENTRE

5.Mantenir una bona relació de col·laboració amb l'AMPA, amb l'Ajuntament i altres entitats del poble per tal d'anar fent més participativa i col·laboradora l'escola.

ACTUACIONS PREVISTES:

- Informar sempre del projecte d'escola, donant així l'oportunitat de participar en el mateix.
- Establir sessions periòdiques amb la Junta de l'AMPA i Regidora de Cultura de l'Ajuntament i d'altres entitats del poble per tal de compartir experiències i orientacions que milloren la tasca educativa.
- Informació conjuntament a les famílies.
- Col·laborar en projectes comuns.

6.Mantenir actualitzada la pàgina web del centre on es done la màxima informació tant a nivell general d'escola, com a nivell de tutoria, cicle, menjador on apareguen algunes de les tasques que realitza l'alumnat, fent partícips de la mateixa a tota la comunitat educativa.

ACTUACIONS PREVISTES:

- Arribar a què la pàgina web del centre siga coneguda i utilitzada per tota la comunitat educativa per ser una ferramenta important de comunicació i informació.
- Conscienciar el professorat a què deuen fer ús de la web per a deixar constància de moltes de les activitats que es realitzen a les classes i fora d'elles per a què les famílies puguin estar assabentades, les puguin visualitzar i es creen els hàbits de consulta.
- Donar a conèixer les activitats que realitzen els cicles al blog de la pàgina web, motivant a l'alumnat i als/a les pares/mares a què facen ús d'elles com a reforç en l'aprenentatge dels seus fills.
- Utilitzar la pàgina web com a mitjà per a la consulta i descàrrega de documents.

7.Fomentar el gust per la lectura i el seu gaudi.

ACTUACIONS PREVISTES:

- Mantindre l'espai de la biblioteca com un lloc atractiu i que convida al seu ús.
- Planificar activitats per a millorar les CCBB de lectura/escriptura dins de la programació de les àrees de Llengua.
- Buscar estratègies per a dinamitzar la utilització de la biblioteca del centre.
- Continuar treballant i fent ús a gran nivell de la utilització de la biblioteca d'aula.
- Continuar ampliant el fons bibliotecari.

PROJECTE EDUCATIU DE CENTRE

- Aprofundir en el foment del gust per la lectura.
- Seguir avançant en la millora de les competències bàsiques de lectura/escriptura a través de la biblioteca.
- Posar en pràctica el Pla de Foment Lector del centre després de la modificació realitzada per adequar-lo a l'ORDE 44/2011, de 7 de juny i publicada al DOCV núm. 6544, de 16/06/2011 i donar-lo a conèixer.
- Enregistrar i mantenir ordenat i actualitzat el material de la biblioteca del centre.
- Dedicar diàriament un temps a la lectura.
- Organitzar i controlar el préstec de llibres en la biblioteca d'aula i de centre, fent saber a l'alumnat de les normes per al seu bon funcionament.
- Realitzar activitats d'animació lectora en les activitats complementàries.
- Realització d'activitats del SARC per al foment lector.
- Orientació a les famílies en la compra de llibres de lectura, sobretot de cara al període nadalenc i estiuenç.

8. Mantenir coordinació amb l'institut de zona.

ACTUACIONS PREVISTES:

- Posar en pràctica el Pla de Transició del pas de l'alumnat de Primària a ESO
- Planificar processos de coordinació entre els centres de Primària i l'IES al que estem adscrits.
- Intercanviar informació relativa a l'alumnat amb NEE en trànsit.
- Determinar propostes metodològiques de continuïtat entre el 3 CP i els dos primers cursos de l'ESO.
- Orientar als pares sobre el procés de transició dels/de les seus/es fills/es.
- Gestionar els recursos humans i materials per a donar resposta educativa al Pla.
- Visita dels alumnes de 6é a l'IES Pere Esplugues de La Pobla Llarga.
- Orientar als alumnes sobre la realitat de la nova etapa educativa.

9. Millorar les habilitats socials i generalitzar normes de conducta en l'alumnat, implicant-se tot el professorat en el seu compliment.

ACTUACIONS PREVISTES:

- Donar a conèixer del Pla de Convivència i RRI, realitzant activitats relacionades amb les normes de convivència.
- Aplicació de mesures correctores quan es facen necessàries.
- Reflexions diàries.

PROJECTE EDUCATIU DE CENTRE

- Elaborar, conjuntament amb els alumnes, les normes de classe.
- Informació escrita i puntual de fets significatius a les famílies.
- Control a l'aula de les incidències rellevants sorgides.
- Emplenar els documents aprovats per a posar en pràctica les mesures educatives i/o correctores que es puguin sol·licitar per part del professorat.

10. Millorar la competència lingüística i la matemàtica de l'alumnat del centre.

ACTUACIONS PREVISTES:

- Aplicar el Pla de Millora elaborat, valorant el seu grau de consecució i fent propostes de millora.
- Caldrà realitzar una temporalització per tal de portar-les a cap al llarg de cada curs escolar.
- El sistema de treball serà sempre a nivell de cicle, CCP i claustre, amb l'aprovació final de la feina feta pel CE, si cal.

11. Complir la normativa i elaborar els documents que han de respondre a la nostra identitat com a centre, així com mantenir actualitzats els mateixos.

ACTUACIONS PREVISTES:

- Serà funció de l'equip directiu el conèixer la normativa vigent, donar a conèixer les novetats al claustre i fer que es complisca en els termes marcats.
- Es prioritzarà la realització de nous documents que han de definir el nostre projecte d'escola i s'aniran revisant anualment els que conformen el nostre Projecte Educatiu de Centre (PEC).
- Mantenir actualitzada i adaptada a la normativa vigent tota la documentació del

PROJECTE EDUCATIU DE CENTRE

B. Institucionals.

1. Procurar el consens de tots els sectors (família, professorat, alumnes i personal no docent) per a desenrotllar les normes de convivència en el centre.
2. Afavorir la presentació de propostes encaminades al millor funcionament del centre, per part de qualsevol persona interessada a fer-les, respectant les competències, funcions i decisions de cada col·lectiu i tenint en compte el marc legal vigent.
3. Mantindre relacions de coordinació, col·laboració i intercanvi amb les institucions municipals i autonòmiques, docents i no docents de l'entorn en assumptes relacionats amb l'educació.
4. Establir relacions de col·laboració i coordinació amb els centres educatius que estan vinculats al nostre.
5. Mantindre informat el professorat sobre les possibles activitats de formació que estiguen realitzant-se en l'entorn.
- 6.

C. Altres objectius.

1. Àmbit pedagògic.

a) Relatiu als continguts.

- Aprenentatge significatiu dels continguts de les matèries curriculars.
- Desenrotllament de la capacitat d'interrelació entre les distintes matèries i aplicació a altres àrees dels coneixements adquirits.
- Domini de la comprensió audiovisual, oral i escrita, incidint especialment en l'ortografia, la claredat, precisió i coherència en l'expressió, la lectura comprensiva i crítica, i la presentació adequada de treballs i exàmens. (en totes les àrees es portarà la corresponsabilitat d'estos objectius, independentment dels seus continguts específics).
- Conèixer el medi natural i cultural i promoure excursions com a font de coneixement i plaer.
- Revisar el contingut de les distintes matèries a la llum d'una major solidaritat entre les persones.
- Adequar els instruments educatius del centre a la realitat científicotècnica de la nostra societat.

b) Relatiu a l'opció metodològica.

- Adquisició d'hàbits de treball intel·lectual.
- Desenrotllament de la capacitat d'observació i recerca de la informació.
- Foment de la creativitat.

PROJECTE EDUCATIU DE CENTRE

- Potenciació del treball en equip per a aconseguir una actitud solidària i cooperativa.
- Desenvolupament de la responsabilitat i l'esforç personal.
- Desenvolupament de la capacitat d'aplicació dels coneixements adquirits a situacions reals i de defensa de les seues idees, projectes i conclusions.
- Afavorir el debat entre postures diferents com a instrument de coneixement de la realitat i com a mitjà per a la presa responsable de decisions.
- Impulsar la utilització de mètodes didàctics que permeten la participació de tots en el desenvolupament de les activitats educatives.
- Impulsar l'exposició oral de treballs adaptats al seu nivell, defensant les seues conclusions.

c) Relatiu a les conductes.

- Educar els/les alumnes en el respecte a les persones individuals i els seus drets.
- Educar els/les alumnes en la col·laboració crítica i respectuosa amb les institucions del centre.
- Fomentar dins de l'aula i del centre els valors de la solidaritat enfront dels de la competència,
- Impulsar les normes bàsiques del diàleg: expressar idees i escoltar.
- Inculcar els valors de tolerància com a generadora d'una bona convivència.
- Evitar comportaments autoritaris.
- Fomentar l'atenció i el respecte dels mitjans materials del centre.
- Potenciar l'exercici de les normes més elementals de cortesia.
- Promoure el coneixement del R.R.I.
- Impulsar la presa de consciència crítica sobre les actituds discriminatòries en tots els àmbits de la nostra vida.
- Educar als/a les alumnes en el respecte a les seues diferències i en la valoració positiva i enriquidora de la seua varietat.
- Estimular una convivència lliure de prejudis personals i socials.
- Proporcionar als alumnes criteris que els permeta valorar un medi natural equilibrat enfront d'un altre degradat.
- Fomentar valors estètics, humanístics i científics que donen equilibri a la formació dels/de les alumnes i la seua visió global del món.
- Utilitzar el llenguatge de forma no discriminatòria propiciant el genèric com a expressió més significativa.

PROJECTE EDUCATIU DE CENTRE

2. Àmbit de gestió i participació.

a) De projecció interna.

- Fomentar que l'alumnat, professorat, família i personal no docent intervinguen en la gestió del centre per mitjà dels òrgans que li són propis.
- El centre disposarà d'un Reglament de Règim Intern participatiu, actualitzat i conegut per tots/es, a què poder referir-se en tot moment.
- Posar els mitjans necessaris perquè les relacions entre els distints estaments que componen la comunitat educativa es desenrotllen amb un esperit de col·laboració.

b) Sobre la participació dels pares/mares en l'educació dels/de les seus/es fills/es.

- Fomentar l'interés dels/de les pares/mares per la vida escolar dels/de les seus/es fills/es.
- Propiciar que els/les pares/mares acudisquen al Centre amb una certa regularitat, i, sempre que des d'este se'ls requerisca.
- Despertar el seu interés per que coneguen el treball que es duu a terme en l'escola .

3. CARACTERÍSTIQUES DE L'ENTORN SOCIAL I CULTURAL DEL CENTRE.

A. Ubicació i característiques físiques.

Rafelguaraf és un municipi de la Comunitat Valenciana, pertanyent a la província de València, en la comarca de la Ribera Alta.

Situat entre el riu Albaida i la serra d'Agulles. El seu relleu està accidentat per les seues parts sud i est, on s'alcen els alts de Pérez, els turons de la Penya Roja i Barxija i altres de menor importància com els de Benigame i el Collado.

Els principals accidents hidrogràfics són el barranc de Barxeta, el Barranquet i el de Matilde, així com altres menors anomenats Barranc de Guerrilla i Barranc de Cabot.

Les zones nord i oest, més pròximes al riu Albaida, les aigües de les quals s'aprofiten per al reg, presenten poques elevacions i són les dedicades a cultius.

Les aigües subterrànies són de màxima importància en tot el terme, tant per al reg com per a l'abastiment d'aigua potable.

De les 1.632,81 ha, que posseeix el terme, el 56,9% és terra de cultiu, amb predomini del regadiu amb prop de 900 ha. De les que el 90% es dediquen a espècies hortofrutícoles, principalment cítrics i la resta dedicat a hortalisses.

El secà és de poca importància, a penes 30 ha, dedicades a l'olivera i a la garrofera.

La superfície no cultivada representa el 38% del total de terme i es troba coberta per vegetació de pins i espècies espontànies, no arbòries i improductives.

Des de València, s'accedeix a esta localitat a través de l'A-7 per a enllaçar amb la CV560-CV41-CV561-CV576.

El terme municipal de Rafelguaraf limita amb les localitats següents: Barxeta, Carcaixent, l'Ènova, Xàtiva, la Pobla Llarga i Simat de Valldigna, totes elles de la província de València.

B. El clima.

El clima és mediterrani, amb hiverns suaus i estius calorosos. Les mitges tèrmiques oscil·len entre els 9 graus al gener i els 25 a l'agost, si bé és freqüent aconseguir temperatures extremes per davall dels 0 graus, durant els mesos de desembre i gener i superiors als 30 graus, durant els mesos de juny, juliol i agost. La pluja no està uniformement repartida al llarg de l'any, presentant-se unes màximes a la primavera i a la tardor, sent estes últimes més acusades que en les anteriors. Açò té com a conseqüència que l'aigua caiguda en estes èpoques, ho fa amb gran intensitat, per la qual cosa la seua capacitat d'erosió és molt gran, i que

PROJECTE EDUCATIU DE CENTRE

durant els mesos d'estiu, coincidixen les altes temperatures amb la poca pluviositat, per la qual cosa l'evapotranspiració potencial és superior a la real, existint per tant un notable defecte d'aigua en el sòl. Açò explica la sequedat ambiental dels mesos estivals.

C. Història.

Rafelguaraf procedix de l'àrab Rah al-Gurab què significa finca de Gurab (nom propi). El terme àrab Raal (o Rahal) significa ribera d'un riu.

Se sap que en les seues proximitats es va produir un enfrontament armat entre els agermanats de Xàtiva i les tropes del virrei de València. Va ser senyoriu del comte de Cirat, qui va alçar en el segle XVI una casa pairal en el dit lloc.

D. Demografia.

En el terme municipal de Rafelguaraf es troben també els següents nuclis de població: Berfull. Riu-Rau i Tossalnou.

Rafelguaraf	33,26 Ha.
Tossalnou	5,47 Ha.
Riu-Rau	2,54 Ha.
Berfull	4,79 Ha.

Rafelguaraf és el nucli urbà on es localitza l'Ajuntament i disposa de major extensió de sòl urbà. Té 2.335 habitants i 520 vivendes en edificacions de II i III plantes.

Tossalnou és el segon nucli urbà en importància dins del terme. Situat a 3,85 km de Rafelguaraf, en la carretera d'Ènova. Té 212 habitants i nou illes de cases amb 85 vivendes en edificacions de I i II plantes més cambra.

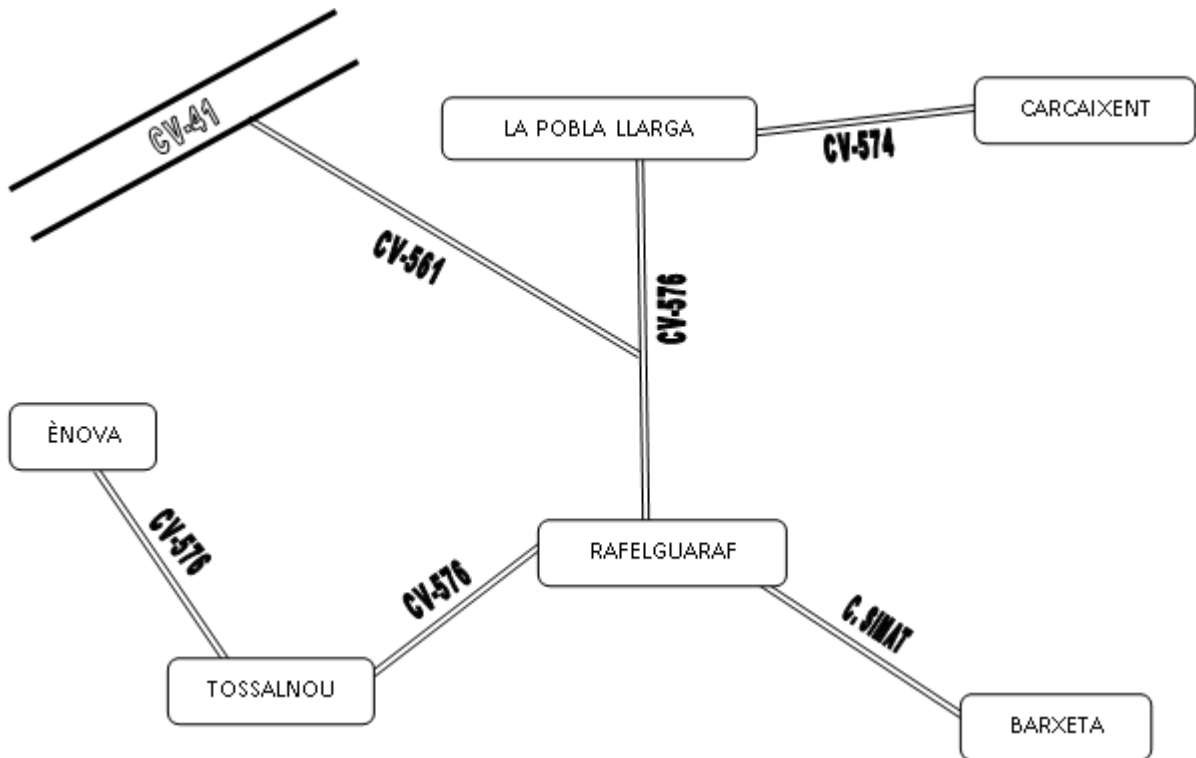
Riu-Rau es troba a 0,80 km del nucli urbà de Rafelguaraf. Forma una unitat de 39 vivendes de II plantes situades a un costat i a l'altre d'un sol carrer de 150 m de longitud. La seua població és de 71,2 habitants.

Berfull és l'últim nucli urbà d'importància. Es troba a 0,70 km de Rafelguaraf. És el conjunt de 18 vivendes de I planta, actualment es troba abandonat i en un mal estat de conservació.

A més dels nuclis de població ja mencionats, apareixen al terme certes zones d'assentament de població en vivendes de segona residència. Les més significatives es troben localitzades en el Pla de Dalt i en el camí de Barxeta i de menor rellevància en la Zona de les Delícies.

Respecte a les infraestructures existents esmentem les més importants fent referència a les següents:

PROJECTE EDUCATIU DE CENTRE



E. Tipus d'habitatge.

El tipus d'habitatge més generalitzat a la localitat és la vivenda unifamiliar. També a la perifèria, actualment estan fent-se habitatges individuals.

F. Economia.

En la zona cultivada predomina el regadiu amb tarongers, caquiers i hortalisses. En secà només mereix destacar les oliveres.

La ramaderia és poc important.

El sector industrial es limita a la fabricació de palets de fusta, magatzems de fruita, ... però en tan xicotetes proporcions que resulten insuficients per a acaparar tota la mà d'obra disponible, registrant una certa emigració cap a altres zones industrials de localitats veïnes.

G. Festes patronals.

Celebra les seues festes patronals en la primera setmana del mes d'agost.

PROJECTE EDUCATIU DE CENTRE

4. LÍNIES I CRITERIS BÀSICS QUE HAN D'ORIENTAR L'ESTABLIMENT DE MESURES PER A:

4.1. L'ORGANITZACIÓ I EL FUNCIONAMENT DEL CENTRE.

A. Característiques del centre.

- **Nom:** C.E.I.P. “Vicente Blasco Ibáñez”
- **Titularitat:** Conselleria d'Educació de la Generalitat Valenciana
- **Nivells que s'impartixen:** 1r Cicle d'Educació Infantil 2 anys, 2n Cicle d'Educació Infantil i Educació Primària.
- **Número d'unitats** (catàleg per al curs 2022/2023):
 - 4 unitats d'Educació Infantil.
 - 6 unitats d'Educació Primària.

B. Instal·lacions.

L'antic centre, construït en 1957, es trobava ubicat al carrer Juan Silvestre. Les dependències d'aquestes escoles velles han estat habilitades per a fer un Centre de Salut, el llar del jubilat, la biblioteca municipal, sala de reunions, la seu de l'Ateneu Musical i una gran plaça, on els dilluns s'aprofita per a col·locar el mercat ambulant.

L'emplaçament actual del centre, en el Passeig de l'Albereda s/n, data de l'any 1987.

L'edifici consta de planta baixa i dues plantes superiors.

A la planta baixa es troba el despatx, 2 aules d'infantil, 1 sala menuda per al mestre d'EF, la sala de calderes, la cuina i la sala destinada a menjador escolar. Sota les escales que donen accés a la primera planta es troben tres dependències menudes per a guardar el material de neteja, material escolar divers i un rebost per a material de cuina.

A la primera planta es troben 3 aules d'infantil, l'aula d'Anglès, l'aula de Pretecnologia, habilitada com a sala de Menjador Escolar, 2 aules per al 1r CP, així com la sala per al professor d'AL, una per a PT, la sala per a la psicòloga i la sala de màquines, on es troben 4 ordinadors amb connexió a internet i 2 fotocopiadores per a l'ús del professorat. També hi ha serveis per a l'alumnat i el professorat.

A la segona planta es troben 6 aules: 2 per al 2 CP i 3 per al 3 CP, l'aula de Música, la de Religió, la Biblioteca i l'aula d'Informàtica, així com els serveis per a l'alumnat i el professorat.

PROJECTE EDUCATIU DE CENTRE

Tenim tres patis: Un independent per a l'aula de 2 anys, un altre per a l'alumnat d'Infantil i 1r Cicle i un tercer per a l'alumnat del 2n i 3r Cicle .

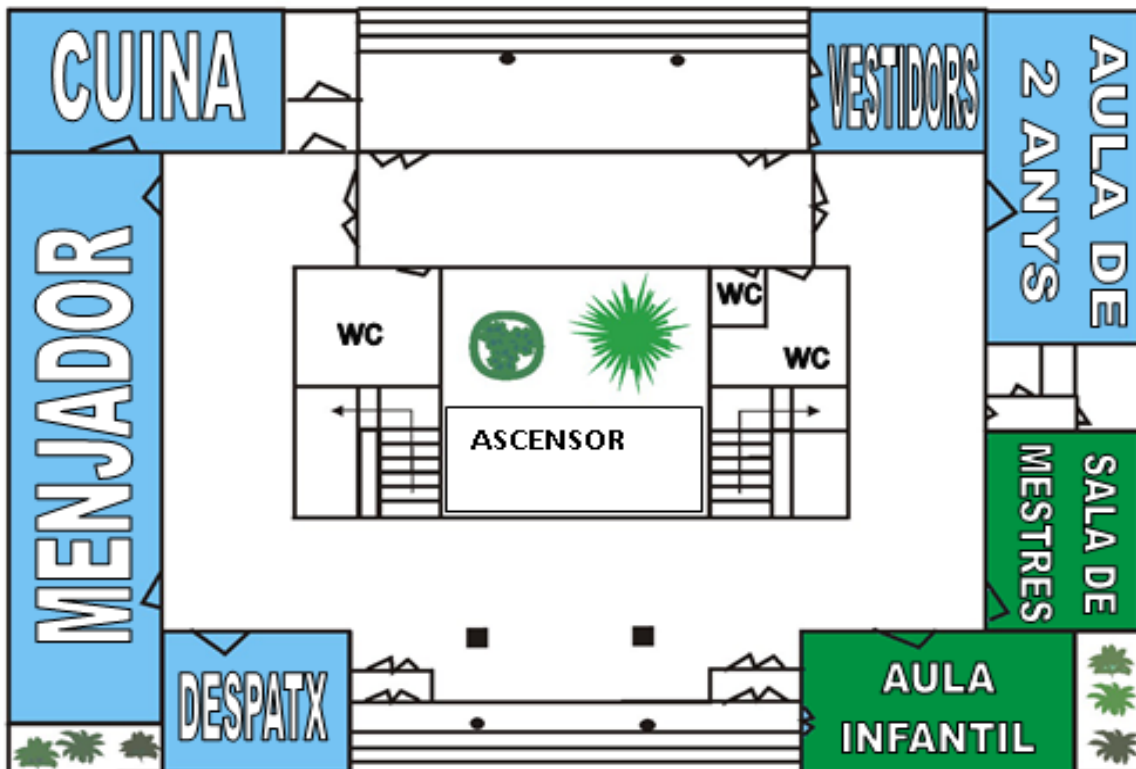
Des del curs 19'20 s'han fet unes reformes pel Pla Edificant, incloent el canvi de finestres, armariats i portes de fusta, instal·lació d'aire condicionat en tot el centre, caldera nova, així com la instal·lació d'un ascensor i la construcció d'un gimnàs.

També disposem d'una zona de pàrquing per a bicicletes i per a cotxes.

C. Distribució per plantes.

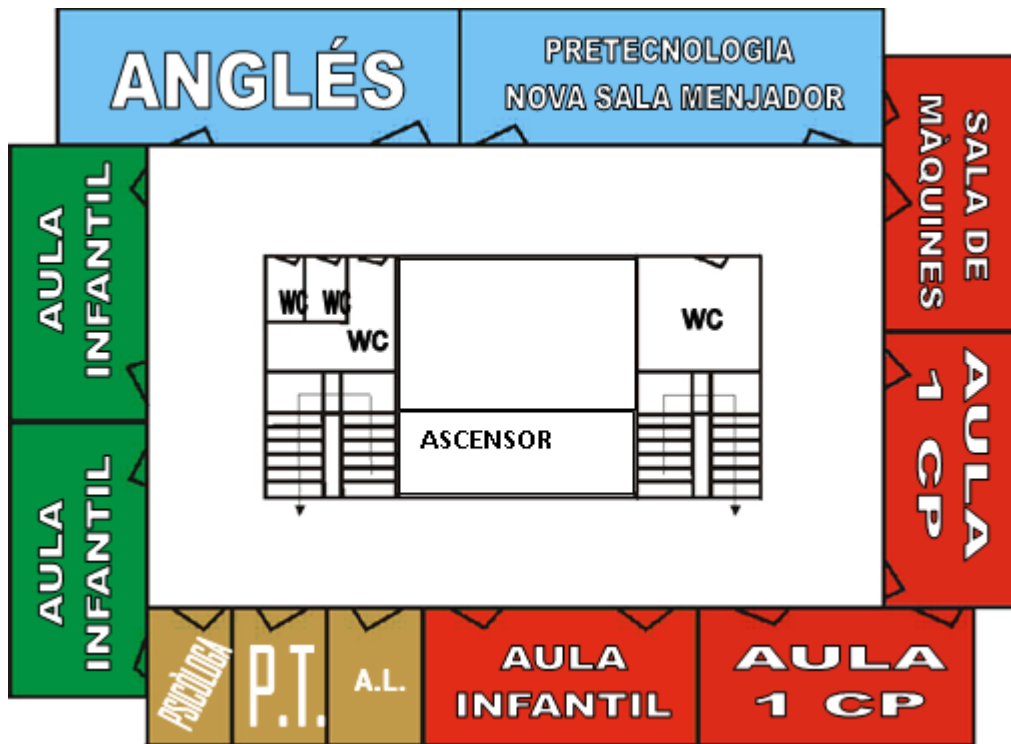
A continuació apareixen els directoris de la distribució d'aules i altres dependències de cadascuna de les plantes del centre.

PLANTA BAIXA



PROJECTE EDUCATIU DE CENTRE

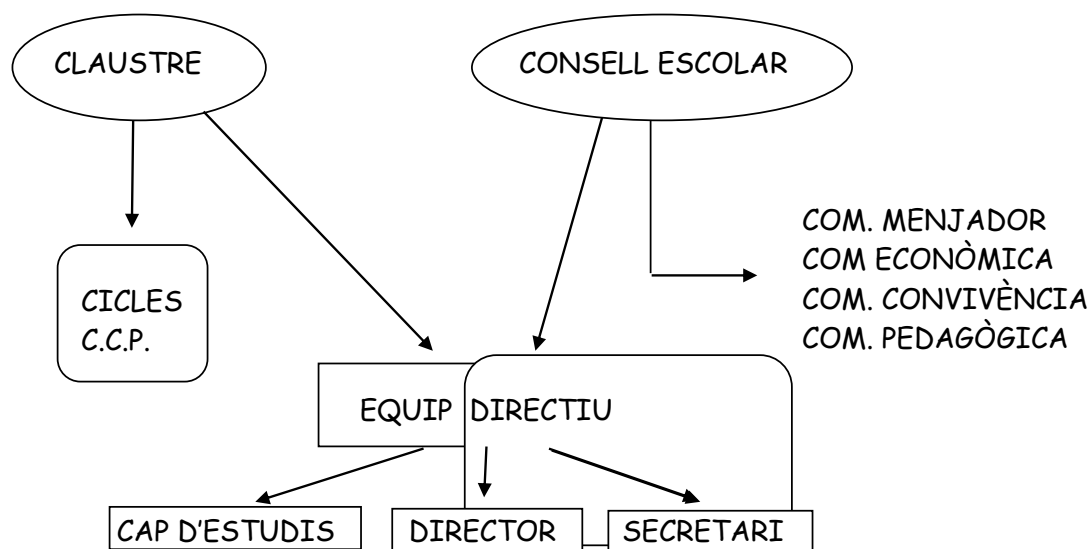
PLANTA PRIMERA



PLANTA SEGONA



D. Organigrama del centre.



4.2. LA PARTICIPACIÓ DELS DIVERSOS ESTAMENTS DE LA COMUNITAT EDUCATIVA I LES FORMES DE COL·LABORACIÓ ENTRE AQUESTS.

Ajuntament

Les relacions amb l'Ajuntament són fluïdes, cordials i de col·laboració, i hi ha un contacte continu, ja que és l'encarregat del manteniment de l'edifici. Aquest manteniment ha de ser continuat i ràpid per tal d'evitar que s'agreugen els problemes detectats.

L'ajuntament s'implica dins la Comunitat Educativa escoltant les propostes i tractant-les, si és el cas, en les reunions dels Plens per dur-les endavant.

Des de l'Ajuntament sorgeixen propostes cap a la Comunitat Escolar, com són peticions al Consorci de la Mancomunitat. Duen a terme i executen accions per a la millora de les infraestructures. Ens faciliten l'accés als tallers didàctics per a la prevenció de la violència de gènere organitzats per l'agència d'Igualtat i Convivència i la Xarxa Valenciana d'Igualtat. També promouen activitats esportives on animen a participar a l'alumnat del centre i activitats del SARC.

Ampa

Les relacions amb l'AMPA també estan dins d'un marc de fluïdesa, cordialitat i col·laboració. El centre participa en totes les activitats que proposen realitzar, assessorant-los al mateix temps en tot el possible, informant i aclarint tots els temes relacionats amb el funcionament. Aquesta col·laboració permet al centre

PROJECTE EDUCATIU DE CENTRE

disposar d'uns recursos econòmics i d'ajuda i participació en la tasca escolar: dotació i millora dels recursos informàtics, ajudes i col·laboració en festes, venda de llibres de lectura, activitats extraescolars, ...

L'Ampa també serveix d'enllaç amb les famílies.

4.3. LA COOPERACIÓ ENTRE LES FAMÍLIES O REPRESENTANTS LEGALS DE L'ALUMNAT I EL CENTRE.

Les famílies tenen el dret i el deure de participar en l'educació dels seus fills i filles en la vida del centre. Tant les famílies com el professorat, basats en el principi de corresponsabilitat, tenen l'obligació de crear un bon clima de convivència entre tots els membres de la comunitat educativa.

Des del centre s'afavorix la implicació i el compromís de les famílies en el seguiment del procés d'aprenentatge acadèmic dels seus fills i filles i en la seua evolució personal.

S'utilitzen tots els canals de comunicació possibles per afavorir la relació escola-família i per facilitar l'intercanvi d'informació entre les famílies i l'escola.

Les famílies en la seua majoria col·laboren activament i aporten idees a través del Consell Escolar i de l'AMPA. També mantenen una relació estreta amb el centre a través de les reunions individuals amb el professorat i l'Equip Directiu.

Mostren un alt grau d'implicació fent partíceps els /les seus/es fills/lles en activitats organitzades pel centre, col·laborant en les pautes d'alimentació i, en general, en qualsevol petició que sorgisca del centre.

4.4. LA COORDINACIÓ AMB ELS SERVEIS MUNICIPALS, LES RELACIONS AMB LES INSTITUCIONS PÚBLIQUES I PRIVADES PER A LA MILLOR CONSECUCIÓ DE LES FINALITATS ESTABLIDES , AIXÍ COM LA POSSIBLE UTILITZACIÓ DE LES INSTAL·LACIONS DEL CENTRE PER PART D'ALTRES ENTITATS PER A REALITZAR ACTIVITATS EDUCATIVES, CULTURALS, ESPORTIVES O ALTRES DE CARÀCTER SOCIAL.

La relació del col·legi amb totes les institucions ha de ser cordial i en un ambient de col·laboració i participació per tal d'aconseguir el millor per al nostre alumnat.

Seguint les directrius de *l'Ordre de 27 de novembre de 1984, de la Conselleria de Cultura, Educació i Ciència, per la qual es regula la utilització de les instal·lacions i dependències dels centres públics de Pre-escolar, Educació General Bàsica, Educació Especial i Educació Permanent d'Adults*, el nostre centre és utilitzat al llarg del curs i en estiu tant per l'Ajuntament com per l'AMPA i altres associacions ubicades al poble: escola d'estiu, xerrades, cursos d'informàtica per alumnes i majors, activitats extraescolars, escola de Nadal, ... En general el centre està obert a totes les manifestacions i activitats esportives, culturals, educatives i cíviques de la localitat, i participa activament en elles. El col·legi fa efectiva la seua presència

PROJECTE EDUCATIU DE CENTRE

institucional en la vida educativa i cultural de la comunitat en la qual s'insereix. És manifesta la disponibilitat del centre per a acollir actes cívics, educatius, polítics i culturals, no escolars, sempre que els organitzadors d'aquestes activitats es facen responsables de l'ús de l'edifici i la bona utilització de les instal·lacions i la seua finalitat no siga contradictòria als trets d'identitat del centre.

4.5. LA COORDINACIÓ I TRANSICIÓ ENTRE NIVELLS I ETAPES.

El nostre centre, juntament amb els CEIP de les localitats veïnes (l'Ènova, Manuel, La Pobla Llarga i Sant Joanet) i l'institut "Pere d'Esplugues" de La Pobla Llarga disposem d'un Pla de Transició conjunt de Primària a Secundària.

L'equip de Transició està format per les direccions d'estudis de Primària i Secundària, la coordinadora d'ESO, el cap del departament d'orientació de Secundària, l'especialista en orientació educativa de Primària, els/les tutors/es de 6é, els/les tutors/es de 1r d'ESO, els/les mestres de PT i els/les representants de l'AMPA.

El centre també disposa de dos plans de transició propis; el Pla de Transició entre el 1r i el 2n Cicle d'Educació Infantil, i el Pla de Transició d'Educació Infantil a Educació Primària. A través d'ells, es realitza una anàlisi dels grups i alumnat que ha de transitar d'un nivell, cicle o etapa al/ a la següent, la diversitat i les situacions personals. Es detecten i identifiquen possibles barreres i condicions de vulnerabilitat amb l'objecte de previndre dificultats en la integració i adaptació al nou nivell/etapa, en el desenvolupament personal, afectiu i social, i en el progrés curricular. Es redacten les accions que fan possible la progressió adequada en l'àmbit metodològic, procurant la continuïtat i graduació progressiva. Es prenen decisions per garantir la continuïtat metodològica entre els processos d'ensenyament i aprenentatge i d'ús vehicular de les llengües curriculars. Finalment, es recullen accions d'informació i assessorament a les famílies, fomentant la seua participació activa.

4.6. L'ATENCIÓ A LA DIVERSITAT DE L'ALUMNAT.

La diversitat és un dels pilars sobre els quals es fonamenta la reforma educativa tant per les seues implicacions curriculars i organitzatives com pel que afecta l'actitud i formació del professorat. En este sentit, s'impulsen investigacions relacionades amb el desenrotllament del currículum, l'organització escolar, les estratègies d'atenció a l'alumnat i l'assessorament i formació del professorat.

La diversitat és un model que implica en el pla pedagògic el repte d'articular uns paràmetres d'atenció i actuació didàctics que permeten atendre simultàniament i amb eficàcia a uns/es alumnes que duen diferent ritme d'aprenentatge, dels contextos personals i familiars, dels nous interessos, etc.

En el nostre Centre es donen els següents col·lectius diversos:

PROJECTE EDUCATIU DE CENTRE

- Alumnes amb necessitats educatives especials.
- Alumnes amb dificultats en el desenvolupament del llenguatge.
- Alumnes de diferents ètnies o procedències culturals.
- Alumnes que no presenten un ritme adequat en l'aprenentatge.

Les necessitats que considerem per a donar resposta a la diversitat són:

- Millorar la formació del professorat, per a poder atendre estes necessitats.
- Incentivar l'interès de les famílies en l'educació dels/de les seus/es fills/es.
- Diferents agrupaments i atenció individualitzada.
- Atenció psicopedagògica.
- Aula de PT.
- Dins d'estos paràmetres és de la màxima importància la labor dels suports que presten els/les professors/es del Centre.

Al centre disposem d'un Pla d'Atenció a la Diversitat on es reflecteix la nostra línia d'actuació cap a la diversitat de l'alumnat.

4.7. L'ACCIÓ TUTORIAL.

L'acció tutorial constitueix un element inherent a l'activitat docent dins d'un concepte integral de l'educació. La funció tutorial assegura que l'educació siga veritablement integral i personalitzada i no quede reduïda a mera instrucció o transmissió de coneixements. Des de la tutoria, el/la tutor/a, en col·laboració coordinada amb els demés mestres del seu grup-classe, atén a l'alumne de manera permanent en totes les circumstàncies que intervenen en el seu procés d'aprenentatge.

L'acció tutorial permet crear un espai de debat entre el professorat i entre aquests amb l'alumnat i amb les famílies.

L'acció tutorial respecta les peculiaritats de cada alumne/a amb l'objecte d'orientar-lo, crear en ell una sèrie de capacitats i una actitud positiva per a la presa de decisions. A través d'ella, es pretén la formació integral de les capacitats intel·lectuals, ètiques, físiques, emocionals i socials dels alumnes que permeten el ple desenvolupament de la seua personalitat.

PROJECTE EDUCATIU DE CENTRE

La funció tutorial facilita, com a acció educativa, el procés d'aprenentatge de l'alumnat. No és una tasca individual, correspon a tots els professors/es que tenen contacte amb els xiquets/es realitzar dites funcions.

A més de la sessió setmanal de la que disposa cada grup-classe per a tractar temes exclusivament de tutoria, l'acció tutorial es duu a terme en qualsevol moment del temps escolar, i la considerem de major importància per a l'alumnat que els continguts propis de qualsevol àrea del currículum. Per tant, sempre va a tenir prioritat front a qualsevol altra matèria.

El centre disposa del seu propi Pla d'Acció Tutorial, on es recull el marc legal, les funcions de tutoria, la línia d'actuació general del centre i les pròpies d'Educació Infantil i Primària, els criteris de coordinació dels/ les tutors/es amb la resta de la Comunitat Educativa que tinguen relació amb el seu grup-classe i l'autoavaluació del Pla.

4.8. LA PROMOCIÓ DE L'EQUITAT I LA INCLUSIÓ EDUCATIVA DE L'ALUMNAT.

El marc normatiu en el que ens basem per a la promoció de l'equitat i la inclusiva són:

- *Decret 104/2018, de 27 de juliol, del Consell, pel qual es desenvolupen els principis d'equitat i d'inclusió en el sistema educatiu valencià.*
- *Ordre 20/2019, de 30 d'abril, de la Conselleria d'Educació, Investigació, Cultura i Esport, per la qual es regula l'organització de la resposta educativa per a la inclusió de l'alumnat en els centres docents sostinguts amb fons públics del sistema educatiu valencià.*

L'equitat és un element prioritari dins del Sistema Educatiu. Apostem per una educació inclusiva, sense distincions, afavorint el desenvolupament integral del nostre alumnat, proporcionant ferramentes que garantisquen el seu procés d'ensenyament/aprenentatge.

L'educació inclusiva s'ha d'inscriure en els principis d'accessibilitat universal, física, sensorial, cognitiva i emocional i, per consegüent, s'han d'adoptar les actuacions d'intervenció educativa adequades, efectives i eficients per a l'èxit escolar de tot l'alumnat.

La inclusió dona resposta als ritmes evolutius diferenciats de totes les alumnes i els alumnes respectant la diversitat natural entre totes les persones. Parteix de la base que cada alumne/a té necessitats úniques.

PROJECTE EDUCATIU DE CENTRE

L'educació inclusiva requereix l'aplicació flexible de múltiples recursos –organitzatius, curriculars, materials i personals– per a atendre les situacions en què l'alumnat necessita algun tipus de suport, optant sempre que siga possible per actuacions ordinàries, sense perjudici que determinat alumnat pugui requerir també mesures de caràcter més específic.

Les línies generals d'actuació que caracteritzen el model d'escola inclusiva, són: la identificació i l'eliminació de barreres en el context i la mobilització de recursos per a donar resposta a la diversitat.

A l'hora de desenvolupar el currículum es té present la diversitat de tot l'alumnat i es complixen els requisits següents:

- Estimular la motivació i la implicació de l'alumnat i permetre que se senta reconegut i representat.
- Aplicar mitjans de representació i d'expressió múltiples i diversos per a donar resposta als diferents ritmes d'aprenentatge, motivacions, interessos i circumstàncies de l'alumnat.
- Complementar continguts i criteris d'avaluació referents al coneixement, el respecte i la valoració de la diversitat personal, social i cultural, així com a la perspectiva, identitat i expressió de gènere i a la diversitat sexual i familiar, que s'incorporen de manera transversal en totes les àrees del currículum.
- Seleccionar i elaborar materials que promoguen la interacció, permeten diversos nivells de participació i aprenentatge, utilitzen opcions múltiples de motivació, representació de la informació i expressió i respecten els criteris d'accessibilitat, igualtat, no-discriminació. Es té en compte que els materials curriculars visibilitzen la situació de les dones des de la perspectiva cultural i històrica, que incloguen models de referència i eliminen prejudicis sexistes i discriminatoris.
- Realitzar les adaptacions de l'àrea dels programes específics d'atenció a la diversitat tot prenent com a referència les programacions didàctiques del nivell. Les adaptacions curriculars individuals significatives tenen com a referència les unitats didàctiques del grup-classe.

El professorat realitza la detecció de barreres i necessitats per a l'aprenentatge de l'alumnat a partir de la informació obtinguda al centre o que faciliten les famílies o els serveis sanitaris i socials.

Una vegada detectades les necessitats de l'alumnat, tenint en compte la detecció realitzada, s'apliquen les mesures de resposta educativa més adients per a la inclusió.

PROJECTE EDUCATIU DE CENTRE

Els criteris per a definir les mesures de resposta per a la inclusió s'organitzen en quatre nivells de concreció, de caràcter sumatori i progressiu.

Nivell 1: adreçat a tota la comunitat educativa i a les relacions del centre amb l'entorn sociocomunitari. El constitueixen les mesures que impliquen els processos de planificació, la gestió general i l'organització dels suports del centre.

Nivell 2: adreçat a tot l'alumnat del grup-classe. El constitueixen les mesures generals programades per a cada grup-classe que impliquen suports ordinaris.

Nivell 3: adreçat a l'alumnat que requereix una resposta diferenciada, individualment o en grup, que impliquen suports ordinaris addicionals.

Nivell 4: adreçat a l'alumnat que requereix una resposta personalitzada i individualitzada de caràcter extraordinari que implique suports especialitzats addicionals.

Per a activar el Nivell 4 de resposta, l'equip educatiu ha constatat prèviament que per a superar les barreres a la inclusió no han sigut suficients les mesures de Nivell 2 i de Nivell 3. Per tant, la tutora o el tutor ha de posar-ho en coneixement de la psicopedagoga del centre per valorar de manera conjunta els elements següents:

- a) Les barreres a l'accés, la participació i l'aprenentatge.
- b) La informació procedent dels àmbits personal, escolar, familiar i social de l'alumnat, incloent-hi els punts forts i febles.
- c) Les mesures educatives aplicades fins al moment i l'eficàcia d'aquestes.

Si en el marc d'aquesta valoració es conclou que no procedeix una avaluació sociopsicopedagògica, la psicopedagoga recomana i planifica, conjuntament amb la tutora o tutor i l'equip educatiu, les mesures més adients i estableix els terminis per a la seua revisió, deixant constància per escrit.

Si es conclou la necessitat de realitzar una avaluació sociopsicopedagògica, la tutora o el tutor, en representació de l'equip docent i amb el vistiplau del director ha de formalitzar la sol·licitud a la psicopedagoga per a que iniciï el procediment.

PROJECTE EDUCATIU DE CENTRE

Si de l'avaluació sociopsicopedagògica es conclou que l'aluma o alumne presenta necessitats específiques de suport educatiu o necessitats de compensació de desigualtats que requereixen mesures de Nivell 4, l'informe ha d'incloure la proposta d'un Pla d'Actuació Personalitzat, que s'elabora per l'equip docent, coordinat pel tutor/a de l'alumne/a, amb l'assessorament de la psicopedagoga del centre i la participació dels diferents professionals que hi puguin intervindre, les famílies i l'alumnat.

El PAP té caràcter anual i es redacta a l'inici de cada curs escolar o immediatament després de l'emissió de l'informe psicopedagògic. Trimestralment, coincidint amb les sessions d'avaluació, s'avaluen els resultats i l'eficàcia de les mesures dutes a terme. En la sessió d'avaluació de final de curs s'acorda la continuïtat del PAP i es fa la proposta per al curs següent.

4.9. LA PROMOCIÓ DE LA IGUALTAT I LA CONVIVÈNCIA.

Al centre tenim la inquietud d'intentar buscar de forma col·lectiva accions de millora en la convivència que facin del centre un espai de participació i de relació respectuosa amb tots i entre tots: educar per a la convivència des de la diversitat cultural.

L'educació per a la convivència s'abordarà des d'un punt de vista curricular, ja que entenem que és un grup de continguts de tipus actitudinals i com a tals deuen estar inclosos en el currículum escolar.

Si considerem que a convida també s'aprèn, l'objectiu fonamental serà generar unes bones pràctiques de convivència a partir de l'establiment d'unes normes elaborades entre tots i totes.

Es necessari ensenyar-los d'una manera vivencial, creant el clima d'aula i de centre adequats per a que l'alumnat pugui experimentar i sentir per ell mateix aquelles situacions que ens permetesquen avançar en la construcció de la seua personalitat.

Els objectius que volem aconseguir respecte a la promoció de la convivència, són:

1. Aconseguir la integració de tot l'alumnat sense discriminació de procedència, sexe, edat, religió, origen sociocultural o entorn.

PROJECTE EDUCATIU DE CENTRE

2. Fomentar la comunicació i la relació amb les famílies perquè s'impliquen en la millora de la convivència en el centre.
3. Millorar les relacions entre tots els membres de la Comunitat Educativa.
4. Educar per a la convivència i la resolució de conflictes de manera pacífica.

L'objectiu últim serà **construir entre tots i totes una cultura de centre basada en l'aprenentatge de i per a la convivència.**

Per a la promoció de la diversitat sexual, familiar i d'identitas de gènere, el centre duu a terme una sèrie d'actuacions:

- Coordinació amb el Gabinet Psicopedagògic Municipal, per a realitzar xarrades amb les famílies.
- Coordinació amb la Mancomunitat de la Ribera Alta, per organitzar tallers amb l'alumnat.
- Curs de formació per al professorat de LAMBDA València.
- Dotació de bibliografia a la biblioteca del centre amb la incorporació de nous títols.

Al nostre centre:

- S'evita la realització d'activitats diferenciades per gèneres.
- Es garanteix la coordinació dels membres del claustre i de l'equip docent per a dur endavant les actuacions escaients, després d'haver detectat un possible cas d'identitat de gènere divergent.
- Es tindrà una cura especial en la configuració del grup-classe de referència de l'alumnat en procés de transició de gènere, de manera que afavorisca la inclusió de l'alumne o l'alumna, tot respectant-ne la integritat de la seua xarxa social.
- Les persones adultes fan ús d'un llenguatge inclusiu, igualitari i respectuós amb la diversitat. No es permen usos lingüístics discriminatoris ni actituds arrelades que puguen ser denigrants cap a les persones trans, ni considerar-les falsament innòcues.
- Les explicacions sobre el desenvolupament sexual de l'ésser inclouen totes les possibilitats anatòmiques existents i no es permeten explicacions que puguen ser discriminatòries i estigmatitzats cap a les persones amb intersexualitats.
- S'evita articular discursos basats en estereotips o que pressuposen l'assignació d'un gènere o una orientació sexual determinats pel sexe biològic.

PROJECTE EDUCATIU DE CENTRE

- Es practica la tolerància zero davant qualsevol conducta que atempte contra les particularitats anatòmiques i reproductives i la integritat de la persona objecte de possible assetjament.
- Es promouen models de masculinitat igualitaris contraposats als models masculistes i de dominació imperants en la societat.

Per a la promoció de la igualtat de gènere i el reconeixement de la producció cultural i científica de les dones en les programacions de cada matèria, al centre:

- Es procura comprar un gran volum de llibres de lectura escrits per dones.
- Es fomenten xarrades a l'alumnat d'autores sobre els seus llibres.
- Es fa una major incidència en obres escrites per dones.
- Es revisen els materials curriculars i s'inclouen les dones que aquests han oblidat (científiques, escriptores, compositores, etc.)
-

4.10. LA PROMOCIÓ I BON ÚS DE LES TECNOLOGIES DE LA INFORMACIÓ I LES COMUNICACIONS.

Els docents, utilitzant les noves tecnologies, poden arribar a tot l'alumnat independentment de cada ritme de treball i aprenentatge. Els nous models didàctics en els quals es tenen en compte les noves tecnologies i els mitjans de comunicació per a millorar l'aprenentatge suposen noves funcions dels docents. No és el/la professor/a qui ha de proporcionar tota la informació, ja que aquesta pot presentar-se més eficientment per altres mitjans, ja siga per a proporcionar-la a grans grups o perquè cada alumne l'amplie per si mateix de forma individual o per a ser usada en un xicotet grup de discussió. Els docents es converteixen en acompanyants en el procés del desenvolupament educatiu i és el propi alumnat el que va avançant en el seu coneixement.

El docent ha d'estar preparat per a dur a terme aquesta important tasca i oferir múltiples recursos per a l'acció didàctica i per a l'aprenentatge de l'alumnat ja que proporciona un element de motivació, de dinamització, d'innovació i de millora en els processos d'ensenyament i d'aprenentatge.

És per eixe motiu que al nostre centre hem realitzat un curs de formació en la plataforma AULES, a més de la realització de claustres formatius per a millorar el nostre coneixement de diverses aplicacions, programes i utilització de recursos educatius online (Book Creator, Liveworksheets, Classroomscreen,...) adequats a cada nivell d'aprenentatge que servisca per a treballar, repassar i ampliar els continguts, així

PROJECTE EDUCATIU DE CENTRE

com el nivell de competència de l'alumnat en l'utilització de les noves tecnologies de la informació i la comunicació.

Volem que l'alumnat aprengui a buscar informació a la xarxa i saber distingir quines són les fonts fiables. També és prioritari aprendre l'ús dels processadors de textos. A través de l'ús de l'aula d'informàtica treballarem aquests aspectes.

Per a l'alumnat de 4t, 5é i 6é es realitzen xarrades i tallers a través de la UPCA de la Mancomunitat de la Ribera Alta per a que aprenguen a fer un bon ús de les tecnologies.

Fem ús dels llibres digitals i recursos que ens ofereix la editorial per a impartir els continguts de les àrees. També utilitzem les TIC per a les activitats reforç.

En quan a la promoció de les tecnologies emprades amb les famílies, cal destacar l'ús de les plataformes: Web família, a través de la qual s'estableix una comunicació directa, per a informar de l'evolució educativa i pedagògica de l'alumnat i altres aspectes rellevants; Telegram, com a canal de difusió per a tota la comunitat educativa. També, mitjançant la pàgina web s'ofereix tota la informació relacionada amb el funcionament del centre i descàrrega de documentació necessària per a realitzar qualsevol tràmit.

Al nostre centre volem que les TIC siguin un vertader instrument d'aprenentatge, per això tenim en compte:

- L'aprenentatge actiu, on l'alumnat aprèn fent, equivocant-se i refent, i els/les mestres es converteixen en dissenyadors de situacions d'aprenentatge.
- L'aprenentatge col·laboratiu, on s'aprèn en un entorn social, es treballa en equip, compartint experiències, es dialoga. El paper del professorat es de provocadors de diàleg i mediadors per al consens.

A l'etapa d'Educació Infantil el treball amb les TIC es realitza de la forma més individualitzada possible, donat que l'alumnat no té el mateix grau d'autonomia en l'ús dels ordinadors, pissarra digital o taula de llum, ni la mateixa competència per resoldre les tasques.

L'alumnat treballarà amb la mestra de suport en grups de 3 ó 4 durant un temps reduït. Treballaran les habilitats i destreses bàsiques per a moure el ratolí, coordinar les accions i interpretar mecanismes de joc senzill, sobretot basats en activitats d'identificar i relacionar.

PROJECTE EDUCATIU DE CENTRE

Un altre benefici molt important de la utilització de les TIC al nostre centre és la gran quantitat de paper que s'estalvia, ja que minimitzem al màxim l'ús del paper imprès.

5. CONCRECIÓ DELS CURRÍCULUMS ESTABLITS PER L'ADMINISTRACIÓ PER ALS DIFERENTS ENSENYAMENTS IMPARTITS AL CENTRE.

Adaptem el currículum establert per l'Administració a la realitat del nostre centre i el seu entorn. Aquesta concreció sempre està oberta a canvis; es porta a terme una valoració contínua de la tasca docent.

CONCRECIÓ CURRICULAR A EDUCACIÓ INFANTIL

- Llei Orgànica 2/2006, del 3 de maig, d'Educació.

PROJECTE EDUCATIU DE CENTRE

- Llei Orgànica 3/2020, de 29 de desembre, per la que es modifica la Llei Orgànica 2/2006, del 3 de maig, d'Educació.
- Reial decret 1630/2006, de 29 de desembre, pel qual s'estableixen els ensenyaments mínims del segon cycle d'Educació Infantil.
- Decret 37/2008, de 28 març, del Consell, pel qual s'establixen els continguts educatius del primer cycle de l'Educació Infantil a la Comunitat Valenciana.
- Decret 38/2008, de 28 de març, del Consell, pel qual s'establix el currículum del segon cycle de l'Educació Infantil a la Comunitat Valenciana.

CONCRECIÓ CURRICULAR A EDUCACIÓ PRIMÀRIA

- Llei Orgànica 2/2006, del 3 de maig, d'Educació.
- Llei Orgànica 3/2020, de 29 de desembre, per la que es modifica la Llei Orgànica 2/2006, del 3 de maig, d'Educació.
- Decret 108/2014, de 4 de juliol, del Consell, pel qual estableix el currículum i desplega l'ordenació general de l'Educació Primària a la Comunitat Valenciana.
- Decret 88/2017, de 7 de juliol, del Consell, pel qual es modifica el Decret 108/2014, de 4 de juliol, del Consell, pel qual s'estableix el currículum i es desplega l'ordenació general de l'Educació Primària a la Comunitat Valenciana.

6. PROJECTE LINGÜÍSTIC DE CENTRE.

El nostre Projecte Lingüístic de Centre, PEPLI, fou elaborat d'acord amb les característiques pròpies del centre i el seu alumnat. Està integrat dins del Projecte Educatiu de Centre, tenint en compte les exigències, expectatives, possibilitats i limitacions del nostre context.

La distribució horària de les tres llengües vehiculars utilitzades al nostre centre (Valencià, Castellà i Anglès), és:

PROJECTE EDUCATIU DE CENTRE

Educació Infantil

Valencià: El coneixement de si mateix i l'autonomia personal; El medi físic, social, natural i cultural; i els Llenguatges: comunicació i representació.

Castellà: Psicomotricitat, Religió i Atenció Educativa.

Anglès: Anglès.

1r i 2n Educació Primària

Valencià: Valencià (180 min), Matemàtiques (240 min), Naturals (90 min), Socials (90 min), Música (60 min) i Tutoria (60 min).

Castellà: Castellà (180 min), Educació Física (120 min), Religió (45 min) i Valors Socials i Cívics (45 min).

Anglès: Anglès (180 min), Plàstica (60 min), Competència Comunicativa Oral (60 min).

3r, 4t, 5é i 6é d'Educació Primària

Valencià: Valencià (180 min), Matemàtiques (240 min), Naturals (90 min), Socials (90 min), Música (90 min) i Tutoria (60 min).

Castellà: Castellà (180 min), Educació Física (120 min), Religió (45 min) i Valors Socials i Cívics (45 min).

Anglès: Anglès (150 min), Plàstica (60 min), Competència Comunicativa Oral (60 min).

7. PLANS I PROGRAMES ESTABLITS PER L'ADMINISTRACIÓ EDUCATIVA.

A més del projectes ja redactats en aquest P.E.C., citem a continuació altres plans i programes establits per l'administració educativa:

- **Reglament de Règim Intern.** És una norma interna que inclou el conjunt d'objectius, principis, drets, responsabilitats i normes pels quals es regula la convivència de tots els membres de la comunitat educativa.

PROJECTE EDUCATIU DE CENTRE

- **Pla d'Atenció a la Diversitat i Inclusió Educativa.**
- **Pla de Normalització Lingüística.** Es tracta d'un pla d'actuació elaborat pel centre on s'estableixen els objectius pel que fa a l'extensió de l'ús del valencià en l'activitat acadèmica, administrativa i social del centre per a un termini mitjà i n'especifica la temporalització anual, les estratègies d'actuació, els responsables i els recursos, i els sistemes d'avaluació.
- **Pla d'Acollida.** Es tracta d'un document consensuat i operatiu que dona pautes sobre el procés d'integració de l'alumnat nouvingut al centre.
- **Pla de Foment Lector.** Dins d'aquest pla es recullen totes aquelles activitats que tenen lloc al centre per tal de despertar en l'alumnat l'interés i la motivació per la lectura.
- **Programa de Dinamització de Biblioteques i de Foment de la Lectura.** Participem en el programa de dinamització de biblioteques i de foment de la lectura, convocat per la Conselleria, que permet actualitzar quantitativament i qualitativament els llibres de la biblioteca del centre.
- **Projecte Educatiu de Menjador Escolar.** El centre disposa d'un projecte educatiu de menjador escolar on s'estableixen una sèrie d'objectius encaminats a fomentar una alimentació saludable, uns bons hàbits d'higiene, comportament i actitud positiva de cara al menjar. A més, recull els aspectes organitzatius i la dinàmica de funcionament.
- **Pla de Transició.** El centre compta amb un Pla de Transició d'Infantil a Primària i de Primària a Secundària, amb l'objectiu d'aconseguir una continuïtat i coherència en l'aprenentatge en cada canvi d'etapa educativa.
- **Pla d'Actuació per a la Millora.** Té com a finalitat primordial afavorir el procés d'anàlisi, reflexió, aplicació i avaluació col·laborativa, de l'equip docent en particular i del conjunt de la comunitat educativa, sobre les pràctiques i accions que el centre dissenya anualment per atendre les necessitats i els interessos formatius de l'alumnat en el seu aprenentatge.
- **Pla d'Actuació Personalitzada.** Recull les conclusions de l'avaluació sociopsicopedagògica i les orientacions de l'informe sociopsicopedagògic per organitzar, desenvolupar i avaluar la proposta de les mesures de resposta educativa per a la inclusió de l'alumnat avaluat i la intervenció dels diferents suports, especialitzats o no, que hi intervenen.
- **Programa d'Estimulació del Llenguatge Oral a l'Etapa d'Infantil.**
- **Projecte Erasmus +.** És un projecte dirigit a millorar la qualitat de l'ensenyament a través de la col·laboració amb centres i organitzacions d'altres països de la Unió Europea. Actualment el centre participa en dos projectes: un KA101 destinat a la formació del personal docent i un KA229 que consisteix en l'intercanvi de bones pràctiques.

PROJECTE EDUCATIU DE CENTRE

- **Projecte de l'Hort Escolar.** L'hort escolar ens ofereix una gran oportunitat educativa per a treballar hàbits, valors, cooperació, participació, autonomia i competències bàsiques de manera transversal. A més a més, afavoreix el desenvolupament individual i social de l'alumnat, ja que els permet estar en contacte amb la natura i participar de l'acció i la pràctica per a assolir els aprenentatges.
- **Projecte Patis Vius.** Amb aquest projecte pretenem transformar els patis en espais que conviden a l'alumnat a la socialització i a l'aprenentatge actiu a través del joc.
- **Segell de Vida Saludable.**
- **Participació a les convocatòries de programes d'àmbit estatal.** “Rutas Científicas, Artísticas y Literarias” i els “Centros de Educación Ambiental”.

8. ANNEXOS.

Al Projecte Educatiu de Centre, s'annexen els següents documents, projectes i plans:

- *Pla de foment de la lectura.*
- *Pla d'atenció a la diversitat i inclusió educativa.*
- *Pla d'igualtat i convivència.*
- *Pla individualitzat per a la millora dels aprenentatges.*

PROJECTE EDUCATIU DE CENTRE

- *Pla d'acollida de l'alumnat nouvingut.*
- *Plans de transició.*
- *Pla d'actuació personalitzat.*
- *Reglament de règim intern.*
- *Projecte educatiu de menjador escolar.*
- *Pla digital de centre.*
- *Pla d'emergència i evacuació.*