

PLA DE CONVIVÈNCIA I IGUALTAT



DATA D'APROVACIÓ CLAUSTRE: 5 de juliol de 2024

DATA D'APROVACIÓ CONSELL: 15 de juliol de 2024

MODIFICACIONS:

ÍNDEX

0. INTRODUCCIÓ

1. DIAGNÒSTIC DE L'ESTAT DE CONVIVÈNCIA I IGUALTAT AL CENTRE.

1.1 CARACTERÍSTIQUES DEL CENTRE, EL SEU ENTORN I GRAU DE PARTICIPACIÓ DE LA COMUNITAT EDUCATIVA I ALTRES INSTITUCIONS

1.2 ESTAT ACTUAL DE LA CONVIVÈNCIA ENTRE ELS DISTINTS GRUPS QUE COMPONEN LA COMUNITAT EDUCATIVA I ACTUACIONS I GESTIÓ DE L'ORGANITZACIÓ

1.3 CONFLICTIVITAT DETECTADA EN EL CENTRE MITJANÇANT L'ANÀLISI D'ALGUNES VARIABLES, ENTRE D'ALTRES, LES CAUSES I ELS TIPUS DE CONFLICTES, ELS AGENTS IMPLICATS I LA LOCALITZACIÓ D'AQUELLS

1.4 OBJECTIUS, CONTINGUTS I TEMPORALITZACIÓ

2. COMPOSICIÓ I PLA D'ACTUACIÓ ACORDAT PER LA COMISSIÓ DE CONVIVÈNCIA I IGUALTAT. PROCEDIMENTS D'ACTUACIÓ I INTERVENCIÓ PREVISTOS EN EL REGLAMENT DE RÈGIM INTERN DEL CENTRE, QUE HAN DE SER ADEQUATS AL QUE PRESCRIU EL DECRET 39/2008 DE 4 D'ABRIL.

2.1 NORMES DE CONVIVÈNCIA

2.2 CLASSIFICACIÓ DE CONDUCTES QUE ALTEREN LA CONVIVÈNCIA

2.3 MESURES D'ABORDATGE EDUCATIU

2.4 MESURES DE CARÀCTER CAUTELAR

2.5 RESPONSABILITAT PENAL

3. ACCIONS ORIENTADES A LA PROMOCIÓ DE LA CONVIVÈNCIA POSITIVA I LA PREVENCIÓ DE CONFLICTES, PER ACONSEGUIR UN CLIMA EDUCATIU ADEQUAT AL CENTRE QUE ES BASE, ENTRE ALTRES, EN ELS PRINCIPIS DE COEDUCACIÓ I IGUALTAT D'OPORTUNITATS.

4. ACCIONS PER A LA CONSECUCIÓ D'UNA ESCOLA IGUALITÀRIA I COEDUCADORA.

4.1 COEDUCACIÓ I SOCIALITZACIÓ DIFERENCIAL

4.2 LLENGUATGE I ESPAIS INCLUSIUS

5. ACCIONS ORIENTADES AL RECONeixEMENT I LA INCLUSIÓ DE LES DONES I LA PRODUCCIÓ CULTURAL I CIENTÍFICA D'AQUESTES DINS DE LES PROGRAMACIONS DE CADA MATÈRIA.

6. ACCIONS DE PREVENCIÓ DE LA VIOLÈNCIA DE GÈNERE.

6.1 EDUCACIÓ EMOCIONAL I AFECTIVO-SEXUAL

6.2 DETECCIÓ DE VIOLÈNCIA DE GÈNERE

7. ACCIONS DE PROMOCIÓ, SENSIBILITZACIÓ I INFORMACIÓ DIRIGIDES AL CONJUNT DE LA COMUNITAT EDUCATIVA PER A ASSEGURAR EL RESPECTE A LA DIVERSITAT SEXUAL I FAMILIAR I EL RESPECTE A LA IDENTITAT DE GÈNERE.

8. PROTOCOLS DE PREVENCIÓ I INTERVENCIÓ DAVANT DE SUPÒSITS DE VIOLÈNCIA ESCOLAR QUE FIGUREN EN ELS ANNEXOS DE L'ORDRE 62/2014.

8.1 PROTOCOL D'ACOMPANYAMENT A LA IDENTITAT DE GÈNERE, L'EXPRESSIÓ DE GÈNERE I LA INTERSEXUALITAT, D'ACORD AMB LA INSTRUCCIÓ DEL 15 DE DESEMBRE DE 2016

8.2 PROTOCOL DE PREVENCIÓ I ACTUACIÓ DAVANT DE L'ASSETJAMENT LABORAL EN CENTRES DOCENTS DEPENDENTS DE LA CONSELLERIA D'EDUCACIÓ, INVESTIGACIÓ, CULTURA I ESPORT

9. MESURES DE CORRECCIÓ DAVANT DE QUALSEVOL CONDUCTA DISRUPTIVA I INADEQUADA CONTRA LA IGUALTAT DE GÈNERE O RELACIONADA AMB LA VIOLÈNCIA DE GÈNERE.

10. PROCEDIMENT PER ARTICULAR LA COL·LABORACIÓ AMB ENTITATS I INSTITUCIONS DE L'ENTORN EN EL PLA D'IGUALTAT I CONVIVÈNCIA.

11. CRITERIS PER AL SEGUIMENT, L'AVALUACIÓ I LA DIFUSIÓ DEL PLA D'IGUALTAT I CONVIVÈNCIA.

0. INTRODUCCIÓ

En el següent document s'explica la detecció de necessitats i planificació d'accions de formació en matèria d'igualtat i convivència al CRA El Trescaire. Així mateix, a partir del diagnòstic de la situació actual del centre, s'ofereixen una sèrie de propostes relacionades amb la resolució de conflictes, la igualtat de gènere i la diversitat sexual, familiar i de gènere.

1. DIAGNÒSTIC DE L'ESTAT DE CONVIVÈNCIA I IGUALTAT AL CENTRE

1.1. CARACTERÍSTIQUES DEL CENTRE, EL SEU ENTORN I GRAU DE PARTICIPACIÓ DE LA COMUNITAT EDUCATIVA I ALTRES INSTITUCIONS

Característiques de l'aulari de Vilanova

El centre està situat al carrer Raimundo Rebollida número 29. Des del curs 2022/2023, l'alumnat de Vilanova ha estrenat l'escola nova i ha deixat d'estar en aules prefabricades. El poble té un nivell socioeconòmic mitjà, on les famílies es dediquen a l'agricultura, una xicoteta fàbrica (l'única del municipi) de pedra artificial o altres treballs del sector serveis (a Castelló). L'aulari té molt poca immigració. Estem a 1.500 metres de l'aeroport i de l'autovia CV-10, cosa que no ha afectat significativament a l'economia local.

És un aulari d'una sola línia. El Pla lingüístic que es segueix és el PEPLI. La major part de l'alumnat té com a llengua materna el valencià, amb 3-4 excepcions. El nombre d'alumnes no supera els 30 i està agrupat de la següent manera: Infantil, 1r-2n-3r i 4t-5é-6é.

Recursos del centre

El col·legi té unes instal·lacions noves, àmplies i amb una bona dotació de recursos (a tots els nivells). Al pati hi ha diferents espais que possibiliten diferents tipus de jocs i activitats. Hi ha menjador escolar (l'alumnat ha deixat d'anar a la llar dels jubilats), biblioteca, aules d'infantil amb els seus patis corresponents, gimnàs, etc.

Conflictes i/o factors de risc

El màxim factor de risc ve donat per la poca matrícula d'alumnat: és molt difícil que els infants puguin relacionar-se amb amics o amigues amb interessos comuns. Són els que són i amb això han de tirar endavant.

Característiques de l'aulari de la Pobla Tornesa

Es troba situat a la plaça de l'Ajuntament s/n, al costat del mateix, a la part alta del poble. Es tracta d'una construcció que data dels anys 90 i que ha sofert 4-5 ampliacions en estos últims anys.

Compta amb dues entrades. Una que dóna al pati de Primària, per on entren la majoria d'alumnat que es desplacen en cotxe des de les urbanitzacions de la Pobla.

I l'altra dóna al pati d'Infantil i és més utilitzada pels infants que viuen més propers a l'escola. El nivell social, econòmic i cultural és mitjà. Hi ha un parell de fàbriques de ceràmica i és molta la gent que treballa i estudia a Castelló, gràcies a la seua proximitat.

El Pla lingüístic que es segueix és el PEPLI. Hi ha prou alumnat que té com a llengua materna el castellà, però encara hi ha una majoria valencianoparlant.

El nombre d'alumnes immigrants és molt reduït, i algunes d'estes famílies fa més de 15 anys que viuen al poble.

Finalment, cal dir que el menjador del centre ja no és de gestió municipal (ara es gestiona des de l'escola) però que continua sense estar dins del mateix centre, pel que l'alumnat canvia d'espai per anar a dinar.

Recursos del centre

El col·legi té unes instal·lacions saturades, tot i que s'ha millorat respecte a cursos anteriors ja que s'ha construït una aula nova, permetent així que l'aula multiusos pugue tornar a ser més gran (tot i que fa la funció de classe de primària). En aquest espai és on s'ha habilitat una secció per tal de ser utilitzada per les mestres d'AL i PT. Tot i aquesta millora, en ocasions es continuem utilitzant zones de pas com a aules, com és el cas del rebedor. A més, aquesta nova aula ha reduït l'espai de pati, que cada vegada és més xicotet i ha de concentrar un major nombre d'alumnes. Donat el continu augment de matrícula, en aquest moment és imprescindible la construcció d'una nova escola.

Els llocs que trobem a faltar al centre són:

- El gimnàs, ja que fem ús del pati de Primària o un local municipal a 150m aproximadament de l'escola, com a alternativa.
- Aula polivalent i d'informàtica, encara que les aules tenen ordinadors, projectors i pissarres digitals. A més de disposar de 15 tauletes tàctils per a l'alumnat.
- Com que no disposa d'usos múltiples, les activitats d'aulari s'han de realitzar al pati o cal desplaçar-se al saló multiusos del municipi, que cedeix habitualment l'Ajuntament, perquè ens ajuntem de manera habitual.

Conflictes i/o factors de risc.

El principal factor de risc de l'aulari és la falta d'espai, que pot arribar a crear conflictes, especialment en les aules, ja que no són molt grans i el nombre de xiquets i xiquetes va en augment.

A més a més, el fet de no tindre altres espais alternatius com aula de música, informàtica, etc., fa que l'alumnat passe la major part del temps dins del mateix espai.

D'altra banda, el menjador també és un focus important de conflictes. Des de que la gestió és escolar s'han canviat alguns aspectes organitzatius i ha millorat un poc aquest aspecte, però el temps de menjador continua sent el moment on més discrepàncies i faltes de respecte hi ha. D'una banda, perquè les ràtios que tenen les monitores moltes vegades fan que la gestió de conflictes siga difícil i per l'altre costat, perquè desplaçar-se fora de l'escola a un altre espai, que a més és molt reduït, no ajuda a que milloren les relacions entre tots els agents. El menjador compta actualment amb un centenar de comensals diaris, que cal repartir en 2 torns per tal de poder oferir el servei de manera adequada.

Característiques aulari de La Torre

El centre està situat al carrer de les escoles s/n. Aquest aulari va estar tancat aproximadament una dècada i es va reobrir al curs 21/22.

L'aulari compta actualment amb 7 alumnes, 6 xics i 1 xica. 3 de les 4 famílies que conformen la comunitat educativa de l'aulari són immigrants (2 romaneses i 1 Salvadorenca).

L'aulari és d'una sola línia, dividit en una classe d'infantil i una de primària. Tenim 2 alumnes de 3 anys i 2 de 5 anys, 2 alumnes de 2n de primària i 1 alumna de 4t de primària.

Recursos del centre:

Aquest aulari compta d'una classe molt ampla, per al grup més nombrós, una més petita per al grup més xicotet i un despatx. Com ha estat alguns anys tancat quan es va reobrir no tenia els recursos adequats. No obstant això, al llarg de l'últim any s'ha fet un esforç per dotar-lo adequadament. El pati de l'escola és gran, amb porxada, arbres, pedres i diferents zones de jocs.

L'aulari no té biblioteca de centre, però sí d'aula, tampoc té gimnàs ni menjador escolar, però l'ajuntament del poble té un servei de menjador social al qual acudeix la major part de l'alumnat.

Conflictes i/o factors de risc:

El principal factor de risc és causat pel reduït nombre d'alumnes. Això fa que hi haja poca diversitat en les interaccions socials amb altres persones que puguen tindre realitats diferents de les seues.

Un altre factor de risc és que solament hi ha una xiqueta en tot l'aulari i a més per edat és un poc més major que la resta d'alumnes. En conseqüència, hem d'estar pendents de la seua inclusió als jocs propis del pati.

L'últim factor de risc que veiem està relacionat amb l'historial de vida d'algun xiquet de l'aulari, que per desgràcia han viscut situacions a la vida violentes. El nostre treball és minimitzar l'impacte negatiu que aquestes situacions han provocat en la personalitat del nostre alumnat.

Característiques aulari de Benlloc

El centre està situat al carrer de Llibertat, nº 41, just al davant del centre de salut del poble i ben prop de l'ajuntament, l'auditori municipal i una zona esportiva i d'esbarjo. El poble té un nivell socioeconòmic mitjà. Les activitats econòmiques principals pertanyen al sector primari i secundari.

Gràcies a l'arribada de població immigrant (sobretot nord d'Àfrica i Europa de l'est) el centre ha augmentat el nombre d'alumnes. Pensem que aquest fet enriqueix a la comunitat educativa.

El nombre d'alumnat ronda la centena. La llengua materna és el valencià, no obstant això, també conflueixen el castellà, l'àrab, el romanés i el búlgar com a llengües maternes.

Recursos del centre

El centre disposa de menjador de gestió escolar amb uns 80 comensals de mitjana, repartits en dos torns, en un edifici municipal. Per altra banda, sempre que ho necessitem, fem ús de l'Auditori Municipal (festival d'hivern, representacions teatrals, audicions...), que el podem trobar enfront del centre.

Com a l'aulari de la Pobla Tornesa, els últims anys, l'aulari ha sofert algunes ampliacions per posar noves aules. No obstant això, des del centre, es troba a faltar:

- Un gimnàs, perquè s'utilitzen les instal·lacions del pavelló esportiu municipal, a pocs metres del centre.
- Aula polivalent, que anteriorment l'aulari disposava d'aquesta però es va haver de dividir en dues aules de tutoria per a l'Educació Infantil per un envà de pladur. Actualment, si ens hem

de reunir en gran grup, ho hem de fer a l'espai que trobem sobre el menjador o a alguna classe.

- Aula de música, ja que a dia d'avui es fa servir un edifici municipal, annex a l'escola, al que es pot accedir creuant el pati de Primària.
- Biblioteca. L'espai reservat per a aquesta finalitat quan es va construir l'escola és actualment una tutoria, per la qual cosa és inviable com a biblioteca. Aquesta mancança la suplim amb petites biblioteques i racons de lectura a les nostres aules.
- Aula d'informàtica. Per tal de fer ús de les TIC al centre, disposem d'alguns ordinadors a cada aula, tauletes i ordinadors portàtils per al centre, i connexió wifi i impressora. També compta amb sistemes de projecció sobre pantalles blanques o PDI.

Finalment, cal remarcar, la importància de l'ús de l'entrada com a espai per a les sessions de pedagogia terapèutica o audició i llenguatge. Per tant, es necessita algun tipus d'aula més, ja que, tal com hem anomenat a l'aulari de la Pobla, des d'Invassat ens indiquen que no podem fer ús de zones de pas com a aules, com en aquesta situació, però no hi ha més llocs on estar amb l'alumnat.

Conflictes i/o factors de risc

Donada la gran població immigrant, juntament amb el nivell cultural de les famílies i les dificultats econòmiques que poden passar algunes famílies, hi ha conflictes amb components racistes i problemes d'integració entre cultures, que solen estar gestats des de fora de l'escola, però que, òbviament, reboten i ens afecten en el clima d'enteniment i concòrdia escolars. D'altra banda, a partir de conductes observades dins les aules, constatem que, en alguns casos, a l'alumnat se'ls dóna massa poder de decisió en l'àmbit familiar i acaben per ser ells qui imposen els seus criteris davant els adults.

Per últim, tal com s'explica als recursos, el rebedor del centre s'utilitza per a PT i AL, la qual cosa dificulta l'ensenyament a aquest alumnat, per sorolls, distracció, molèsties per el pas de gent, etcètera.

1.2 ESTAT ACTUAL DE LA CONVIVÈNCIA ENTRE ELS DISTINTS GRUPS QUE COMPONEN LA COMUNITAT EDUCATIVA I ACTUACIONS I GESTIÓ DE L'ORGANITZACIÓ DEL CENTRE

A nivell general l'estat de la convivència al centre podríem dir que, exceptuant casos puntuals, és bo, ja que tenim una bona relació entre tots els i totes les membres de la comunitat educativa.

Creiem que el Pla de Convivència ens servirà per reflexionar sobre el tractament dels conflictes a nivell de CRA i com una guia on tindrem unes pautes o protocols d'actuació davant de tots els tipus d'alteracions de la convivència. No obstant, pensem que donat el bon clima que es respira en el CRA i la comunitat educativa, la major part de protocols i procediments no s'arribaran a aplicar.

Entre professorat i alumnat

Els conflictes més freqüents fan referència a no realitzar les tasques encomanades a l'alumnat i esporàdicament podem parlar de casos d'indisciplina, com per exemple contestar malament al professorat, qüestionar la seves decisions, resultats acadèmics, etc. La primera mesura utilitzada és el diàleg amb l'alumnat. Si aquestes conductes continuen, utilitzem la comunicació, a través de l'agenda signada per les famílies. Si la indisciplina és més greu, es crida a les famílies per poder tractar el tema suscitat i consensuar les mesures correctives entre totes. Si no s'arriba a un acord amb les famílies o la conducta a pesar de tot, persisteix, es proposa la iniciació del corresponent expedient.

Hem de dir que també es fan activitats de prevenció per no arribar a casos d'aquest tipus: assemblees, establiment de certes normes a principi de curs en cada classe per part de l'alumnat, activitats de cohesió de grups, projectes de centre relacionats amb valors, etc.

Entre alumnat

Podem citar dintre d'aquest apartat, entre altres, les baralles entre ells i elles, la manca de camaraderia, insults, menyspreus, exclusions en els jocs i algun petit robatori, encara que a la nostra escola no són molt freqüents i són solucionats amb eficàcia. Sempre s'intenta establir un diàleg entre l'alumnat implicat per tal de raonar i fer veure que la violència no és la solució als possibles conflictes apareguts, sinó més bé el respecte, l'empatia, el diàleg i l'estima. Si aquestes conductes es donen de forma freqüent s'informa també a les famílies implicades. En aquest apartat hem d'afegir els possibles conflictes que es puguen donar a través de les xarxes socials, que podem parlar a l'aula, però com que no podem tindre accés a aquestes (facebook, instagram, etc.) no les podem acabar de treballar.

Entre docents

Generalment la relació i estat de convivència entre el personal docent és molt positiva. El nombre de mestres a l'aulari ha augmentat molt en els últims anys i les relacions més estretes es solen donar entre companys i companyes del mateix aulari.

També es dóna als aularis de Benlloc i la Pobla el fet de que els companys i companyes de la mateixa etapa (infantil o primària) tenen més relació degut a que comparteixen els espais i temps de pati.

No obstant, això no suposa un problema de convivència entre el professorat, ja que sempre tenim moments de trobada com són les reunions de cicle, claustre o aulari, els cursos de formació que realitzem conjuntament, les hores del dinar, etc.

Un tema que podria generar conflictes seria a l'hora de cobrir possibles baixes temporals de companys i companyes quan no s'envia a ningú per part de la Conselleria d'Educació. El centre, i mitjançant la Cap d'estudis, té previstes les possibles substitucions, on totes les hores serien cobertes per companys i companyes adscrites al centre, eliminant temporalment els recolzaments. Normalment son els companys i les companyes de cicle o els o les especialistes els que cobreixen aquestes "baixes".

Entre el centre i les famílies

La relació entre les famílies, en concret les AMPA del CRA, i el centre, sol ser prou bona. De forma molt puntual podem comentar petits incidents deguts a l'aplicació de les normes generals a l'hora de la puntualitat d'entrada d'alguns i d'algunes alumnes de l'escola. Els darrers anys estem vivint un augment dels casos de famílies separades o que no conviuen i que estan traslladant els seus conflictes personals a l'escola. Ens poden demanar des del jutjat informes de l'alumnat o bé citar directament a declarar. En aquests casos duplicarem els informes trimestrals i també haurem d'estar atents a la persona que pot recollir a cada alumne o alumna.

Entre les famílies

De manera esporàdica i molt puntual hi ha hagut baralles de familiars a l'eixida de l'escola. Les baralles són per temes extraescolars que poden acabar repercutint dins l'escola. En aquests casos sol·licitarem una entrevista amb les famílies i l'equip directiu i si és necessari el professorat que considerem.

1.3 CONFLICTIVITAT DETECTADA EN EL CENTRE MITJANÇANT L'ANÀLISI D'ALGUNES VARIABLES, ENTRE D'ALTRES, LES CAUSES I ELS TIPUS DE CONFLICTES, ELS AGENTS IMPLICATS I LA LOCALITZACIÓ D'AQUELLS

TIPUS D'INCIDÈNCIA	CIRCUMSTÀNCIES EN QUÈ APAREIXEN	
	Situació escolar	Freqüència
FÍSQUES		
- Espentes	Al pati o al pujar o baixar les escales	Quasi diàriament
- Agafar	Al pati o estones de menjador	Esporàdicament
- Galtades	Jugant al pati o estones de menjador	Quasi mai
- Trencar coses	En qualsevol lloc quan no els veuen	Quasi mai
- Pegar patades	Jugant al pati o estones de menjador	Esporàdicament
- Petits robatoris	En les classes quan ningú els veu	Quasi mai
- Robatoris	Fora d'horari escolar per gent que salta de fora	Quasi mai
- Cops	Al pati o estones de menjador	Quasi diàriament
- Amagar objectes	Dins les classes quan no els veuen	Quasi mai
- Actes vandàlics	Els caps de setmana per gent que salta de fora	Esporàdicament vacances
- Gestos violents	Després d'alguna discussió	Esporàdicament
- Arrapades	Al pati o estones de menjador.	Quasi mai
VERBALS		
- Malnoms	Durant tot el dia	Esporàdicament
- Insults	Per tot arreu	Quasi diàriament
- Amenaces	Pati i menjador	Esporàdicament
- Comentaris i o provocacions racistes	Quan estan jugant	Esporàdicament
- Difamacions	Al pati	Quasi mai
- Menyspreus	En classe, al pati, menjadors	Quasi mai
- Provocacions	Al pati, al menjador	Esporàdicament
SOCIALS		
- Difondre rumors		
- No deixar participar	En les classes i al pati	Esporàdicament

- Obligar fer coses	Al pati i en les classes	Regularment
SEXUALS	Al pati	Esporàdicament
- Comentaris sexistes	En moments on el professorat no pot escoltar	Esporàdicament
ESCOLARS		
- Presenta excuses per no enllestir faena	En la classe	Segons l'alumnat
- No acabar les tasques		
- Alçar-se contínuament del seient	En la classe i a casa	Segons l'alumnat
- Distreure els i les companyes	En la classe	Segons l'alumnat
- No escoltar	En la classe	Segons l'alumnat
	En la classe	Segons l'alumnat

1.4. OBJECTIUS I CONTINGUTS

a) Objectius

- Prevenir i, en la mesura del possible, evitar els conflictes violents.
- Promoure la reciprocitat positiva i solidària en les relacions interpersonals.
- Incrementar l'autoestima de les persones o grups implicats.
- Augmentar la flexibilitat i evitar el dogmatisme.
- Estimular les actituds i habilitats de comunicació.
- Desenvolupar l'empatia.
- Desenvolupar una cultura democràtica basada en el respecte i la justícia com a eina d'adquisició d'aprenentatges i socialització.

- Reforçar l'autocontrol.
- Prendre consciència respecte a la igualtat de gènere (estereotips, rols, sexualitat, etc.)
- Potenciar la tolerància, el respecte, la no violència, l'acceptació de la diversitat (cultura, sexe, origen, etc.), solidaritat i rebuig de qualsevol forma de discriminació i violència.
- Aconseguir un bon clima d'aula i de centre que afavorisca una convivència respectuosa i sensible en tota la comunitat educativa.
- Impulsar l'adquisició de competències socials que permetin entendre els conflictes entre la interacció personal i de grup.

b) Continguts

- Actituds i comportaments violents
- Actituds i comportaments masclistes
- Prevenció dels conflictes violents.
- Prevenció de conductes i actituds masclistes
- Diàlegs entre les persones en conflicte.
- Competències socials: escoltar, respecte,
- Llenguatge inclusiu
- Diversitats d'identitats sexuals i de gènere
- Diversitat familiar
- Autocontrol.
- Assumpció dels comportaments i actituds negatives i de les seues conseqüències.
- Educació emocional i afectivo-sexual.

2. COMPOSICIÓ I PLA D'ACTUACIÓ ACORDAT PER LA COMISSIÓ DE CONVIVÈNCIA I IGUALTAT. PROCEDIMENTS D'ACTUACIÓ I INTERVENCIÓ PREVISTOS EN EL REGLAMENT DE RÈGIM INTERN DEL CENTRE, QUE HAN DE SER ADEQUATS AL QUE PRESCRIU EL DECRET 195/2022, DE 11 DE NOVEMBRE.

2.1 NORMES DE CONVIVÈNCIA

Es consideren **Normes de Convivència** bàsiques del CRA El Trescaire les següents:

- Acudir a classe amb puntualitat i el material necessari.
- Contribuir a que l'aula siga un lloc agradable per al treball i la convivència.
- Participar en les activitats amb interès.

- Respectar el treball del professorat i dels companys i de les companyes en la classe, respectant el torn de paraula.
- Emprar un to normal de veu al parlar i utilitzar un vocabulari correcte i adequat a cada situació.
- Cuidar els bons modals (salutacions, comiats, forma de dirigir-se a les persones, etc.)
- Realitzar els canvis de classe i el pas pels espais comuns ordenadament i en un to de veu adequat de manera que no s'interferisca en les activitats de la resta de l'alumnat.
- Respectar i tractar correctament totes les persones que formen part de la Comunitat Educativa.
- Tindre una actitud d'ajuda i solidaritat en les relacions amb la resta de companys i companyes, evitant insults, menyspreus, agressions o discursos d'odi, etc.
- Justificar de manera adequada i documentalment, davant del tutor o tutora, les faltes d'assistència i de puntualitat.
- Complir les normes de seguretat, salut i higiene en el centre docent.
- Utilitzar les papereres, materials, mobiliari i dependències del centre adequadament.
- No es permetrà l'entrada al centre a ninguna persona que no puga ser identificada.
- Utilitzar l'equipament informàtic, programari i comunicacions del centre, incloent-hi Internet, amb finalitat estrictament educativa.
- Respectar el que estableix el NOF del centre respecte als usos i prohibicions en la utilització de les noves tecnologies (telèfons mòbils, aparells reproductors, videojocs, etc.), tant en l'activitat acadèmica com quan no servisquen als fins educatius establerts en el projecte educatiu del centre.
- No es permetrà l'entrada al centre amb animals.
- Els familiars o persones encarregades de recollir a l'alumnat hauran de vindre en condicions saludables i adequades perquè se'ls puga entregar als i a les menors.

2.2 CLASSIFICACIÓ DE CONDUCTES QUE ALTEREN LA CONVIVÈNCIA

Les conductes que alteren la convivència als centres es classifiquen en:

- a) Conductes contràries a la convivència
- b) Conductes greument perjudicials per a la convivència

A) CONDUCTES CONTRÀRIES A LA CONVIVÈNCIA

Basant-nos en el Decret 195/2022 de 11 de novembre, del Consell, d'igualtat i convivència en el sistema educatiu valencià, s'estableixen les següents conductes:

- a) Les faltes injustificades de puntualitat o assistència a l'entrada a les classes.
- b) Els actes que alteren el normal desenvolupament de les activitats del centre (especialment les de l'aula). Per exemple, la negativa sistemàtica a portar els materials necessaris per al desenvolupament de la sessió.
- c) Els danys en les instal·lacions, recursos materials o documents del centre o en les pertinences dels membres de la comunitat educativa.
- d) El furt d'immobles, materials, documentació o recursos del centre o dels membres de la comunitat educativa.
- e) Ús de qualsevol objecte o substància no permesos
- f) Conductes que puguen impedir o dificultar l'exercici del dret a l'estudi de la resta de l'alumnat (alterar l'ordre amb crits, carreres pels corredors, en les entrades, eixides i en els canvis de classe).
- g) La incitació o estímul a cometre una falta contrària a les normes de convivència.
- h) Els actes d'incorrecció o desconsideració al professorat o a altres membres de la comunitat educativa.
- i) La negativa a traslladar la informació facilitada als pares, mares, tutors o tutores per part del centre i viceversa.
- j) Mal comportament a l'entrada o eixida del centre o recreacions: espentes, crits, baralles, insults, etc.
- k) Falta continuada de neteja i higiene personal.
- l) Utilització de vocabulari, actituds o gestos ofensius o impropis.
- m) La utilització inadequada de les tecnologies de la informació i comunicació durant les activitats que es realitzen en el centre educatiu.
- n) L'ús de telèfons mòbils, aparells de so i altres aparells electrònics aliens al procés d'ensenyança-aprenentatge durant les activitats que es realitzen en el centre educatiu.
- o) La desobediència en el compliment de les normes de caràcter propi del centre i que estiguen incloses en el seu projecte educatiu.

B) CONDUCTES GREUMENT PERJUDICIALS PER A LA CONVIVÈNCIA

La reiteració de qualsevol de les faltes lleus es tipificarà com a falta greu, prèvia reunió amb totes les parts implicades: alumnat, famílies, direcció i comissió de convivència.

Per altra banda, es consideren conductes greument perjudicials per a la convivència en el centre les següents:

- a)** Els actes greus d'indisciplina, desconsideració, insults, amenaces, falta de respecte o actituds desafiadors comesos cap al professorat i personal del centre.
- b)** L'assetjament i el ciberassetjament a qualsevol membre de la comunitat educativa.
- c)** L'ús de la intimidació o la violència, les agressions, les ofenses greus, l'abús sexual i els actes d'odi, o els que atempten greument contra el dret a la intimitat, a l'honor, a la pròpia imatge o a la salut dels membres de la comunitat educativa.
- d)** Violència de gènere.
- e)** La discriminació, les vexacions o les humiliacions a qualsevol membre de la comunitat educativa ja siguin per raó de naixement, ètnia, sexe, religió, orientació sexual, identitat de gènere, discapacitat o diversitat funcional, opinió o qualsevol altra condició o circumstància personal o social.
- f)** L'enregistrament, manipulació, publicitat i/o difusió no autoritzada d'imatges, a través de qualsevol mitjà o suport quan aquest fet resulte contrari al dret a la intimitat, o continga contingut vexatori, agressions i/o humiliacions cap a qualsevol membre de la comunitat educativa.
- g)** Els danys greus causats intencionadament, o per ús indegut en les instal·lacions, materials i documents del centre o en les pertinences d'altres membres de la comunitat educativa.
- h)** La suplantació de personalitat i la falsificació o sostracció de documents acadèmics.
- i)** L'ús, la incitació a aquest, la introducció en el centre o el comerç d'objectes o substàncies perjudicials per a la salut o perilloses per a la integritat personal dels membres de la comunitat educativa.
- j)** L'accés indegut o sense autorització a documents, fitxers i servidors del centre.
- k)** La incitació o estímul a la comissió d'una falta que perjudica greument la convivència.
- l)** L'incompliment d'alguna mesura imposada per una conducta contra les normes de convivència, així com l'incompliment de les mesures d'abordatge educatiu dirigides a reparar els danys o assumir el seu cost, o a fer les tasques substitutives imposades.

m) Els actes injustificats que pertorben greument el normal desenvolupament de les activitats del centre.

n) Les conductes tipificades com a contràries a les normes de convivència del centre educatiu si concorren en circumstàncies de col·lectivitat o publicitat intencionada per qualsevol mitjà.

p) Actes atemptatoris respecte al projecte educatiu, així com al caràcter propi del centre.

2.3 MESURES D'ABORDATGE EDUCATIU

Segons l'article 16 del Decret 195/2022 i el PEC, les **mesures d'abordatge educatiu davant de conductes contràries a la convivència** seran:

MESURA	QUI L' APLICA
a) Amonestació verbal, preservant la privacitat.	Professorat
b) Amonestació per escrit.	Professorat i comissió convivència
c) Compareixença immediata davant del cap o la cap d'estudis o el director o directora.	Professorat
d) Realització de treballs específics en horari no lectiu.	Professorat
e) Realització de tasques educatives per a la millora de les activitats del centre i/o dirigides a reparar danys en les instal·lacions, material o pertinences.	Direcció i comissió convivència
f) Retirada dels objectes o substàncies no permesos.	Professorat, direcció i comissió de convivència
g) Suspensió del dret a participar en les activitats extraescolars o complementàries que tinga programades el centre durant els quinze dies següents a la imposició de la mesura educativa correctora.	Direcció i comissió de convivència

<p>h) Canvi de grup de l'alumne o alumna durant un termini màxim de 5 dies lectius</p>	<p>Direcció i comissió de convivència</p>
<p>i) Suspensió del dret d'assistència a determinades classes per un període no superior a tres dies lectius. Durant la realització d'eixes classes, i a fi d'evitar la interrupció del procés formatiu de l'alumnat, este romandrà en el centre educatiu efectuant els treballs acadèmics que li siguen encomanats per part del professorat que li imparteix docència. El cap o la cap d'estudis del centre organitzarà l'atenció a este alumnat.</p>	<p>Direcció i comissió de convivència</p>
<p>j) Assistència a l'aula de convivència durant el període d'esbarjo</p>	<p>Professorat i comissió de convivència.</p>
<p>k) Retirada de telèfons mòbils o altres aparells electrònics aliens al procés d'ensenyança-aprenentatge, utilitzats de manera reiterada durant les activitats que es realitzen al centre educatiu. Es retiraran apagats i seran tornats als pares, mares, tutors o tutores legals en presència de l'alumne o de l'alumna. No obstant això, l'ús d'aparells electrònics en el recinte dels centres docents es podrà prohibir, sempre que no siguen necessaris per a dur a terme les tasques docents, si així ho preveu el reglament de règim interior del centre.</p>	<p>Professorat, direcció i comissió de convivència.</p>

- De totes les mesures educatives correctores que s'apliquen al centre, caldrà deixar constància per escrit i informar a l'alumnat i a les seues famílies en un termini de cinc dies hàbils, a excepció de les previstes en les lletres a) i c).
- Les mesures d'abordatge educatiu per a conductes contràries a la convivència prescriuran en el termini de 20 dies naturals de la seua adopció.

- La direcció del centre podrà alçar la suspensió prevista en les lletres g), h) i i) abans que finalitze el compliment de la mesura, prèvia constatació que s'ha produït un canvi positiu en l'actitud de l'alumnat.

Segons l'article 19 del Decret 195/2022 i el PEC, les **mesures d'abordatge educatiu davant de conductes greument perjudicials per a la convivència** seran:

MESURA	QUI L'APLICA
a) Realització de tasques fora de l'horari lectiu en benefici de la comunitat educativa, per a la reparació del mal causat en instal·lacions, transport escolar, menjador, materials, documents o en les pertinences d'altres persones.	Professorat, direcció i comissió convivència
b) Suspensió del dret a participar en les activitats extraescolars o complementàries que tinga programades el centre durant un màxim d'entre 15 i 30 dies naturals.	Direcció i comissió convivència
c) Suspensió del dret d'eixides al pati durant un període màxim d'entre 7 i 15 dies, treballant la presa de consciència dels fets i els valors de respecte i convivència.	Direcció i comissió convivència
d) Trasl·lat definitiu de l'alumne o alumna a un altre grup del mateix curs.	Direcció i comissió convivència.
e) Suspensió del dret d'assistència a classe en una o diverses matèries, o excepcionalment al centre per un període comprés entre 7 i 15 dies naturals.	Direcció i comissió convivència
f) Excepcionalment, quan la gravetat dels fets ho justifique, es podrà suspendre l'assistència al centre per un període d'entre 15 i 30 dies naturals. L'alumnat haurà de realitzar activitats formatives determinades pel professorat per evitar la interrupció del seu procés	Equip directiu, comissió de convivència, consell escolar i inspecció.

educatiu i avaluatiu. Així mateix, l'alumnat podrà realitzar les proves avaluatives que hi haja programades en aquest període.	
g) Suspensió del dret a l'ús del transport escolar durant un període entre 7 i 15 dies naturals (quan la conducta haja sigut comesa en aquest context).	Direcció i comissió convivència
h) Suspensió del dret a l'ús del menjador escolar durant un període entre 7 i 15 dies naturals (quan la conducta haja sigut comesa en aquest context).	Direcció i comissió convivència
i) Excepcionalment, quan concórreguen circumstàncies d'especial gravetat en la comunitat educativa, la direcció del centre n'informarà la comissió de convivència del Consell Escolar i comunicarà a la Inspecció d'Educació la possibilitat de canvi de centre educatiu.	Equip directiu, comissió de convivència, consell escolar i inspecció.

- De totes les mesures d'abordatge educatiu que s'apliquen al centre, caldrà deixar constància per escrit i informar a l'alumnat i a les seues famílies.
- Les mesures d'abordatge educatiu davant de conductes greument perjudicials per a la convivència prescriuran en el termini de dos mesos des de la resolució.
- Cal comunicar-les a la direcció del centre immediatament i, aquesta, actuarà en el termini màxim de 3 dies hàbils.
- La direcció, amb l'assessorament del professorat d'orientació educativa, ho haurà de notificar en el mòdul PREVI ITACA.
- El director/a n'informarà a la comissió de convivència del consell escolar.
- Es consideraran circumstàncies atenuants o agreujants:
 - Circumstàncies atenuants:
 - El reconeixement espontani de la conducta incorrecta.
 - La reparació espontània.
 - No haver incorregut amb anterioritat en l'incompliment de les normes de convivència durant el curs acadèmic.

- L'absència d'intencionalitat.
 - La presentació de disculpes per iniciativa pròpia.
 - L'oferiment a realitzar actuacions compensadores del mal causat.
- Circumstàncies agreujants:
- Qualsevol conducta que estiga associada a comportaments discriminatoris
 - La premeditació.
 - El dany, l'agressió, la injúria o l'ofensa a qualsevol membre de
 - la comunitat que es trobe en situació d'indefensió, desigualtat o inferioritat, o que presente qualsevol tipus de discapacitat.
 - Els actes realitzats de manera col·lectiva que vagen en contra
 - dels drets d'altres membres de la comunitat educativa.
 - La publicació de conductes de menyspreu a la dignitat de qualsevol persona i la publicitat d'actes que afecten les normes de convivència del centre, en qualsevol mitjà o suport.
 - La reiteració.

Segons l'article 26 del Decret 195/2022 existeix un **procediment conciliat per a l'aplicació de mesures d'abordatge educatiu** davant de conductes greument perjudicials per a la convivència:

La direcció del centre presentarà a l'alumnat i als seus pares, mares o representants legals, la possibilitat d'acollir-se a la tramitació per procediment conciliat quan concórreguen les circumstàncies següents:

- a) L'acceptació i subscripció d'un compromís de col·laboració entre el centre docent, l'alumnat i els seus pares, mares o representants legals, a fi de coordinar amb el professorat i amb altres professionals les accions i mesures proposades.
- b) El reconeixement de la conducta greument perjudicial.
- c) La petició de disculpes davant dels perjudicats o les perjudicades, si n'hi haguera.
- d) Altres circumstàncies considerades pel centre i que estiguen recollides en les seues normes de convivència.

Queda exclosa la possibilitat de tramitació per procediment conciliat en els supòsits següents:

- a) Quan a l'alumnat implicat se li haja tramitat, en el mateix curs escolar, un altre procediment conciliat per la mateixa conducta o situació de la mateixa naturalesa.
- b) Quan l'alumne o alumna rebutja la mesura d'abordatge proposada.

La possibilitat de tramitació per procediment conciliat serà inclosa en el document d'inici del procediment ordinari i es proposarà a les persones interessades una reunió a la qual quedaran degudament convocades. Aquesta reunió, amb la direcció del centre i la comissió de convivència, tindrà com a finalitat l'explicació dels avantatges del procediment que inclou el compromís. En aquesta mateixa reunió, l'alumne o l'alumna i les famílies o representants legals decidiran si accepten o rebutgen aquest procediment. La falta de compareixença, així com el rebuig d'aquest procediment, suposarà la tramitació del procediment ordinari. En qualsevol cas, la mesura aplicada serà més lleu que la que s'haguera establert en el document d'inici del procediment.

La tramitació del procediment conciliat requerirà la redacció del consegüent compromís, que haurà de contindre, almenys, l'acceptació d'aquest compromís per part de l'alumne o alumna i dels seus pares, mares o representants legals, la mesura educativa aplicada i els mitjans per a la seua aplicació. Aquest compromís serà definit i subscrit en el termini màxim de tres dies lectius comptats a partir de l'endemà de la celebració de la reunió. En tot cas, la tramitació pel procediment conciliat haurà de concloure's en un termini màxim de 20 dies lectius des de la comunicació de l'inici del procediment. Si no és així, es continuarà amb el procediment ordinari. Si durant la tramitació per aquest procediment es trenca el compromís o es reincideix en la conducta, es continuarà pel procediment ordinari.

2.4 MESURES DE CARÀCTER CAUTELAR

Són mesures de caràcter provisional que es prenen amb finalitats cautelars i educatives, generalment en el moment en que es comença a obrir un expedient acadèmic i abans de decidir les mesures disciplinàries a aplicar. Es poden establir com a màxim durant un període de 5 dies lectius. Aquestes son:

MESURA	QUI L'APLICA
a) Canvi temporal de grup.	El director o directora del centre, per iniciativa pròpia o a proposta del
b) Suspensió temporal d'assistir a determinades classes o al centre.	

c) Suspensió d'assistir a activitats complementàries o extraescolars .	professorat implicat i oïda la comissió de convivència del consell escolar del centre.
d) Suspensió de la utilització dels serveis complementaris del centre (transport i menjador).	

2.5 RESPONSABILITAT PENAL

En el cas de fets que pogueren ser constitutius d'infracció o responsabilitat penal, s'haurà d'exceptuar l'aplicació dels procediments i mesures d'abordatge que puguin interferir o resultar incompatibles amb mesures i decisions judicials. En el cas d'haver-se iniciat un procediment ordinari, aquest quedarà suspès mentre no recaiga pronunciament judicial. La direcció del centre comunicarà a la direcció territorial competent en matèria d'educació, qualsevol fet que pugui ser constitutiu de delictes o falta penal, sense perjudici d'adoptar les mesures cautelars oportunes.

3. ACCIONS ORIENTADES A LA PROMOCIÓ DE LA CONVIVÈNCIA POSITIVA I LA PREVENCIÓ DE CONFLICTES, PER ACONSEGUIR UN CLIMA EDUCATIU ADEQUAT AL CENTRE QUE ES BASE, ENTRE ALTRES, EN ELS PRINCIPIS DE COEDUCACIÓ I IGUALTAT D'OPORTUNITATS

Segons el Decret 195/2022, les estratègies orientades a la promoció de la igualtat i la convivència poden ser, entre altres:

1. Model dialògic de prevenció i resolució de conflictes

En aquest procés s'arreglen les opinions de tots els participants de la comunitat, ja que totes les persones tenen aportacions a fer en la transformació d'un conflicte. A més, les capacitats de resolució i les habilitats dels diferents membres suposen un enriquiment al diàleg igualitari.

2. Aprenentatge servei

Combina processos d'aprenentatge i de servei a la comunitat en un únic projecte en el qual els participants es formen treballant sobre necessitats reals de l'entorn amb l'objectiu de millorar-lo.

3. Tutories entre iguals

Es basa en l'ajuda i l'acompanyament que un estudiant major ofereix a un altre menor. Se centra en el desenvolupament de la intel·ligència emocional, en l'escolta activa i en la creació de xarxes d'afecte i suport entre l'alumnat. És una forma d'implicació de l'alumnat en la creació d'un clima de benestar en el qual tots poden aprendre i créixer com a persones.

4. Mediació

És una eina per a previndre i abordar conflictes que inclou la formació voluntària de l'alumnat i dels docents, amb la qual l'alumnat participant adquireix protagonisme en la prevenció i la millora del clima escolar. És una negociació estructurada i guiada per una tercera persona, que facilita el procés de comunicació, ajudant les parts a definir clarament el seu problema, a comprendre els interessos de cadascuna, i a generar opcions dirigides cap a un possible acord o, almenys, cap a un major enteniment.

5. Pràctiques restauratives

Aquest model persegueix la reparació del dany tant en els aspectes materials com en els emocionals i morals. Les pràctiques restauratives proporcionen oportunitats perquè l'alumnat compartisca els seus sentiments, forge relacions i resolga problemes. La finalitat d'aquest procés és la transformació de les situacions conflictives en oportunitats d'aprenentatge.

Pel que fa al nostre centre:

Situació del centre	Propostes de millora
<p>En general el professorat no té assolit els pilars fonamentals per a una convivència positiva:</p> <ol style="list-style-type: none"> 1. Crear un equip de mediació i tractament dels conflictes. 2. Cultura dialògica. 3. Crear contextos de desenvolupament personal i col·lectiu. 4. Resolució i gestió de conflictes i guiar actuacions concretes (afrontar problemes, fer fora la violència i crear un procés d'E/A col·lectiu). 5. Treball de la pau. 	<p>Concretar aquests punts per part de la comissió de convivència i donar-los a conèixer a la resta del claustre, especificant el com dur a la pràctica el desenvolupament d'aquests pilars.</p>

<p>El centre té i desenvolupa algunes de les següents iniciatives de convivència positiva i prevenció de la violència: estratègies cooperatives d'aprenentatge, tertúlies dialògiques, aprenentatge basat en projectes, apadrinament lector, assemblees, equip de mediació a Benlloc i Vilanova, consell de delegats a Benlloc...</p>	<p>Comptar amb més mesures de convivència positiva i prevenció de la violència com: equip de mediació i consell de delegats a la Pobla, tutoria entre iguals, educació emocional i afectivosexual, grups interactius, observatori de convivència, cibertutories, cercles restauratius, comissió de resolució dialògica dels conflictes...</p>
<p>La comissió de convivència actual està formada sols per 5 mestres que s'encarreguen de gestionar els conflictes que apareixen.</p> <p>El professorat del centre generalment no té eines i/o formació suficient per a fer prevenció i resoldre els conflictes de convivència. S'implica, però no compta amb formació específica per a intervindre.</p>	<p>Caldria que el professorat es formara en temes relatius a la gestió de la convivència en el centre, per tal de tindre instruments per saber resoldre les situacions conflictives.</p> <p>Programa per a la resolució de conflictes (PRC)</p>
<p>El professorat no està format en temes relatius a la ciberconvivència. El centre sols forma de forma puntual a les famílies i l'alumnat en aspectes bàsics de la ciberconvivència (visites guàrdia civil)</p>	<p>Fer una formació més continuada al professorat per donar a conèixer què significa ciberconvivència (socialització a través d'internet) i a partir d'aquest punt poder detectar casos de ciberassetjament, i tenir ferramentes per treballar amb l'alumnat i famílies. Es podrien fer tallers amb alumnat i famílies per conèixer els aspectes positius i negatius de l'ús de les xarxes socials i en general d'internet.</p>
<p>Quan es donen situacions que alteren la convivència entre l'alumnat no existeix un tipus de resposta acordada i consensuada.</p>	<p>Posar en marxa programes, com el mètode de la no inculpció, la restauració o els mètodes PIKAS i SEL. Establir tutories entre iguals, equip de mediació o una comissió per a la resolució dialògica dels conflictes.</p>

	<p>Donar a conèixer a tot el claustre els 3 models de resolució de conflictes.</p> <ol style="list-style-type: none"> 1. Punitiu: sanció de no complir la normativa (reparació personal) 2. Relacional: treballar les possibles solucions (diàleg o assemblea per trobar les possibles solucions) 3. Integrat, relacional i punitiu: comunicació directa només entre les parts afectades per pactar quin tipus de reparació cal fer.
Sí que se celebra als quatre aularis el dia de la pau, però no el dia mundial de la mediació (21 de gener)	Es podria celebrar durant l'última setmana de gener la «Setmana de la convivència», programant diferents tipus d'activitats, tallers, xerrades, etc.
No es realitza cap activitat per fomentar la normalització de la població immigrant en la comunitat i en la societat. A Benlloc es realitzen activitats d'alfabetització per a dones immigrants.	Organitzar activitats amb mares/pares que faciliten la inclusió de la població immigrant en la comunitat: alfabetització, activitats interculturals, tallers, etc.
En general l'horari i desenvolupament de les reunions escolars pretén ajudar a les famílies immigrants a poder participar.	Continuar fomentant la participació de les mares o pares immigrants en les reunions escolars (tenint en compte els seus horaris, el fet de no tenir ajuda a casa, la dificultat en l'idioma...)
En el menú del menjador es contempen al·lèrgies, intoleràncies i les eleccions personals, culturals o religioses.	Continuar en la mateixa línia
Quant al respecte envers la natura i els animals, es realitzen activitats als diferents aularis relacionades amb l'hort i l'entorn	Continuar treballant els projectes d'hort i ampliar les activitats que es fan sobre la cura de la natura i dels animals.

rural, però no hi ha una línia de treball o uns mínims comuns per a totes les classes.	
--	--

4. ACCIONS PER A LA CONSECUCIÓ D'UNA ESCOLA IGUALITÀRIA I COEDUCADORA

4.1 COEDUCACIÓ I SOCIALITZACIÓ DIFERENCIAL

Situació del centre	Propostes de millora
No existeixen especialment en horari extraescolar, activitats que fomenten les relacions igualitàries i milloren la convivència.	Incorporar activitats destinades a fomentar entre les xiquetes les carreres tecnològiques, com, activitats esportives no sexistes, activitats encaminades a conèixer i considerar les aportacions de les dones, activitats destinades a sensibilitzar sobre alguns aspectes de la coeducació...
L'alumnat sovint mostra dificultats a l'hora de dialogar.	Promoure el BON TRACTE a través de les assemblees en les tutories (cal formar també al professorat i al personal no docent).
Caldria treballar d'una forma més específica diferents aspectes relacionats amb la coresponsabilitat.	A educació infantil existeix un centre d'interès anomenat «Las personas trabajan» que facilita material per treballar diferents rols i tasques. En educació primària es poden treballar les històries incloses en el document «El misterio del chocolate».

4.2. LLENGUATGE I ESPAIS INCLUSIUS

Situació del centre	Propostes de millora
S'ha millorat a l'hora de posar els noms de les classes; amb termes que engloben ambdós sexes o amb alternança de masculins i femenins	Continuar en la mateixa línia.

Es donen prou situacions on es passa per alt el llenguatge inclusiu especialment de manera oral.	Informar al professorat sobre la necessitat d'utilitzar un llenguatge inclusiu, tant a nivell oral com escrit.
Els llibres de text que s'utilitzen en les editorials no utilitzen llenguatge inclusiu. Els diccionaris sovint inclouen en la definició de paraules un llenguatge amb connotacions sexistes i masculistes.	Exigir a les editorials que utilitzen el llenguatge inclusiu en tots els seus materials. Reflexionar sobre paraules discriminatòries en funció del gènere (moltes vegades establertes per la RAE, com per exemple <i>zorro/zorra</i> , <i>hombre/mujer de la calle</i> , <i>verdulero/verdulera</i>).
S'està treballant per tal de fer que els nostres patis siguin més inclusius: oferint materials diversos, jocs de taula, racons de construccions o lectura i oferint diversitat d'esports (a l'aula de benlloc es programen). S'ha realitzat una enquesta a tot l'alumnat de primària per demanar opinió sobre els espais i els temps de pati i de menjador.	Continuar invertint temps i esforços per millorar els nostres patis. Parlar en els consells de delegats les propostes de millora i prendre acords per dur-les a terme. Tenir en compte els resultats de l'enquesta i les propostes que l'alumnat ha fet en aquestes de cara als propers cursos.

5. ACCIONS ORIENTADES AL REONEIXEMENT I LA INCLUSIÓ DE LES DONES I LA PRODUCCIÓ CULTURAL I CIENTÍFICA D'AQUESTES DINS DE LES PROGRAMACIONS DE CADA MATÈRIA

Situació del centre	Propostes de millora
El PAF no incorpora formació sobre l'adequació dels continguts curriculars per a la inclusió de les dones.	Incorporar formació o seminaris per a la inclusió de les dones en els continguts de l'aula i adequar-los de forma rigorosa en cada matèria.
No existeix cap grup de treball o seminari en el centre que treballi material didàctic per incloure les dones en els continguts de l'aula.	Formar un seminari o grup de treball que es dedique a crear materials (amb major participació femenina en els continguts) centrant-se en el treball d'aula.

<p>No es constata dins del Pla lector la presència d'almenys una autora per cada nivell en les lectures obligatòries de valencià i castellà.</p>	<p>Incloure almenys una autora en les lectures obligatòries de cada nivell per facilitar el coneixement de la producció femenina i allunyar la impressió que la cultura és un constructe masculí.</p>
<p>Sí que se celebra el dia del llibre i s'ha començat a tenir en compte la presència d'escriptores a l'escola.</p>	<p>Continuar convidant dones escriptores a l'escola.</p>
<p>Actualment les nostres biblioteques d'aula compten amb una majoria de llibres escrits per homes o on els protagonistes son homes. No obstant, en els últims cursos sí que s'han adquirit molts llibres nous que tenen en compte aquest aspecte.</p>	<p>Continuar comprant llibres d'autoria femenina per a les biblioteques d'aula i també llibres on les protagonistes siguen dones.</p>
<p>No existeixen iniciatives a la PGA relatives a la inclusió de les dones al currículum. Quan realitzem les programacions la inclusió de les dones és un factor que no es té en compte.</p>	<p>Caldria pensar en iniciatives de visibilització d'aquest bagatge cultural i cuidar que queden reflectides en els documents del centre. Tindre present i incloure més dones en les programacions d'aula o altres activitats del centre.</p>
<p>Els materials de les editorials que utilitzem no mostren (o mostren escassament) la presència femenina en la ciència, la cultura, llengua, etc. A més a més, quan s'inclouen dones, generalment hi ha una absència sistemàtica de dones d'altres cultures o països (asiàtiques, àrabs, africanes, sudamericanes, d'altura...). Igualment quan apareixen, apareixen realitzant tasques relacionades amb la cura.</p>	<p>En els projectes, en funció del tema triat pels infants, incloure una (o més) dones rellevants per al tema, escriure contes amb dones com a protagonistes... Exigir a les editorials que incloguen la presència de més dones en els seus materials. Analitzar quin tipus de dones trobem (d'on son, quins son els seus noms, quin és el seu color de pell...) i reflexionar al voltant de si creem que totes estan representades. Incloure en els materials propis dones de diferents cultures i països.</p>

Actualment a l'aulari de Benlloc s'inclou a les dones immigrants en alguns projectes de CRA, demanant-los que ens aporten la seua visió o coneixements respecte al tema treballat cada curs.	Incloure a les famílies immigrants en la participació activa en el centre (a l'AMPA, consell escolar, reunions...), ficant especial atenció a les dones, ja que pateixen la discriminació doblement. Pel fet de ser immigrants i pel fet de ser dones.
--	--

6. ACCIONS DE PREVENCIÓ DE LA VIOLÈNCIA DE GÈNERE

Considerem que l'educació emocional és el pilar fonamental per tal de prevenir la violència de gènere a l'escola. Si aquesta es treballa correctament, no s'hauria d'arribar en cap cas a haver de detectar la violència de gènere ni establir protocols. És per això que diferenciem els següents apartats:

6.1 EDUCACIÓ EMOCIONAL AFECTIVO-SEXUAL

Situació del centre	Propostes de millora
S'han començat a incorporar a les tutories activitats relacionades amb el treball de les habilitats socio-emocionals (prioritzant l'alumnat més major). També s'han proposat activitats i facilitat recursos per treballar en totes les tutories de tots els nivells.	<p>Continuar amb aquest treball i a més:</p> <p>Per a infantil, treballar al voltant de:</p> <ul style="list-style-type: none"> ● Autoconeixement ● Autocontrol ● Consciència social ● Gestió emocional <p>Recursos</p> <p>https://cuentosparacrecer.org/blog/educacion-emocional-en-el-aula-de-infantil-actividades/</p> <p>Per a primària, treballar l'empatia, l'amistat i l'assetjament i cptinuar treballant l'assertivitat.</p> <p>Recursos</p> <p>https://cuentosparacrecer.org/blog/educacion-emocional-aula-primaria-recursos/</p>

	<p>https://psicologiaymente.com/psicologia/actividades-trabajar-emociones</p> <p>https://www.educambia.com/actividades-para-trabajar-las-emociones-en-primaria.html</p> <p>Donar-la a conèixer a tot el claustre i utilitzar-la, ja que inclou molts recursos útils.</p> <p>Enllaç per descarregar-la.</p> <p>http://www.ceice.gva.es/va/web/convivencia-educacion/igualdad#guia</p> <p>Incorporar aquestes propostes de formació en un aspecte important al PAF. Parlar al claustre de que aquesta necessitat pot donar resultat.</p>
<p>La tutoria no comprèn un mòdul d'educació sexual.</p>	<p>Incloure un mòdul en tutoria o coordinar un taller per a l'alumnat de tercer cicle.</p>
<p>El professorat tutor no ha rebut formació en educació sexual.</p>	<p>Proposar la formació en educació sexual a les persones tutores i oferir-los tallers o formació adequada.</p>
<p>Mai s'ha utilitzat a l'escola (ni per a les sessions de tutoria ni en cap altre àmbit) la guia per a educació afectivo-sexual que ha publicat la Conselleria, <i>Els nostres cossos, els nostres drets</i>.</p>	
<p>El PAF incorpora poca formació d'Educació emocional o Educació afectivo-sexual.</p>	

7. ACCIONS DE PROMOCIÓ, SENSIBILITZACIÓ I INFORMACIÓ DIRIGIDES AL CONJUNT DE LA COMUNITAT EDUCATIVA PER A ASSEGURAR EL RESPECTE A LA DIVERSITAT SEXUAL I FAMILIAR I EL RESPECTE A LA IDENTITAT DE GÈNERE

Situació del centre	Propostes de millora
El NOF no contempla explícitament la homofòbia y la transfòbia.	Contemplar al NOF la homofòbia y la transfòbia com una realitat que es pot donar en el centre.
En les PGA no existeix un apartat específic sobre l'atenció a la DSGF y la lluita contra la LGTBfòbia (homofòbia y transfòbia).	Que quede reflectida en la PGA l'atenció a la DSGF i la LGTBfòbia.
El pla de foment de la lectura no contempla una llista de recomanacions sobre DSGF, però sí que s'han dotat les biblioteques d'aula amb més exemplars de llibres que contemplen la DSGF.	Continuar ampliant les biblioteques d'aula amb més exemplars de llibres que contemplen la DSGF (com per exemple els que apareixen al document <i>biblioteca de colores</i>). http://biblioteca-decolores.blogspot.com/
El centre no disposa de cap protocol per a abordar adequadament les realitats <i>trans</i> que es poden donar en ell.	Seria convenient animar l'equip directiu a conèixer i implementar el protocol (que existeix a la Comunitat Valenciana des de desembre de 2016).
No es disposa de protocols específics per a abordar la LGTBfòbia, però sí s'han realitzat activitats puntuals per treballar-la.	Seria convenient conèixer i disposar d'aquests protocols als centres, per tal de tindre instruccions clares de com actuar.
Cap membre de l'equip directiu ni del claustre té formació sobre DSGF.	Seria convenient proposar o facilitar aquesta formació, tot i que en el nostre cas, podria fer-ho un mestre o mestra de cada aulari,
La formació en DSGF no està inclosa en el pla de formació del professorat proposat pel centre educatiu.	Una de les recomanacions seria proposar formació en DSGF, especialment al professorat tutor.
Els llibres de text no mostren la possible diversitat sexual, de gènere, familiar...	D'una banda, exigir a les editorials que canvien els seus materials per a un tractament més equitatiu de la DSGF. Mentrestant, intentar compensar aquestes mancances ampliant els continguts tractats amb

	material complementari (que tinga en compte la DSGF).
Sols se celebra el dia de la diversitat familiar i no en tots els aularis ni tots els cursos. Caldria incorporar més dates com el dia internacional contra la LGTBfòbia.	Una de las recomanacions és aprofitar aquestes dates per a treballar el respecte a la diversitat, organitzant tallers, xerrades, exposicions, taules rodones...
No s'organitzen activitats de sensibilització i/o formació comptant amb persones expertes y associacions LGTB.	Realitzar activitats o tallers de sensibilització o formació amb persones expertes i associacions LGTB, ja que les activitats de sensibilització són necessàries per a construir centres inclusius.
Generalment els formularis del centre estan redactats pressuposant la idea de família normativa.	Revisar els diferents formularis del centre per evitar la presumpció de família normativa formada per pare i mare.
El PAT no contempla abordar la DSGF.	<p>Seria convenient que el PAT ho tingués en compte per tal de treballar-ho a les aules.</p> <p>Recursos:</p> <p>Infantil</p> <p>http://felgtb.com/educacion/FamiliasColores/#/1/</p> <p>Primària</p> <p>http://diversidadafectivosexual.blogspot.com/</p> <p>Documental diversitat familiar</p> <p>https://vimeo.com/22384340</p>

8. PROTOCOLS DE PREVENCIÓ I INTERVENCIÓ DAVANT DE SUPÒSITS DE VIOLÈNCIA ESCOLAR QUE FIGUREN EN ELS ANNEXOS DE L'ORDRE 62/2014

ANNEX 1

L'assetjament escolar

L'assetjament escolar és entès com el maltractament psicològic, verbal o físic patit per un alumne o alumna en l'àmbit escolar, derivat de factors personals (físics, psicològics, d'orientació o d'identitat sexuals) o col·lectius (factors ètnics, grup social, religió) de forma reiterada i al llarg d'un període de temps determinat.

L'assetjament escolar pot adoptar distintes manifestacions: l'exclusió i la marginació socials, l'agressió verbal, les vexacions i humiliacions, l'agressió física indirecta, l'agressió física directa, la intimidació, les amenaces o el xantatge, entre d'altres.

És important no confondre este fenomen amb agressions esporàdiques entre l'alumnat i que seran ateses aplicant les mesures educatives que el centre tinga establides en el seu pla de convivència i en el reglament de règim intern.

Característiques

- a) Hi ha intencionalitat. S'expressa en una acció agressiva que genera en la víctima l'expectativa de ser blanc de futurs atacs.
- b) Reiteració. Es repeteix en el temps. L'agressió produïda no és un fet aïllat i la víctima la pateix de manera continuada.
- c) Hi ha desequilibri de poder. Es produeix una desigualtat de poder físic, psicològic o social, que genera un desequilibri de forces en les relacions interpersonals.
- d) Es produeix indefensió i personalització. L'objectiu del maltractament sol ser un únic alumne o alumna, que és col·locat d'esta manera en una situació d'indefensió.
- e) Ben sovint pot tindre un component col·lectiu o grupal. Normalment no hi ha un sol agressor o agressora, sinó diversos.
- f) Normalment apareixen persones observadores passives. Les situacions d'assetjament usualment són conegudes per terceres persones que no fan prou perquè cesse l'agressió.
- g) Esta situació d'invisibilitat sol passar desapercebuda moltes vegades per als adults

El ciberassetjament

Dins dels diferents tipus d'assetjament i les seues manifestacions, recentment els experts han elaborat un nou concepte d'assetjament, el que utilitza mitjans electrònics i rep el nom de ciberassetjament. Esta conducta es defineix com a assetjament entre iguals en l'entorn TIC i inclou actuacions de xantatge, vexacions i insults entre alumnes. Suposa difusió d'informació lesiva o difamatòria en format electrònic. El ciberassetjament és un fenomen de gran rellevància per la seua prevalença, la gravetat de les seues conseqüències i les dificultats que presenta per a ser previngut i tractat.

Característiques

- a) Agressió repetida i duradora en el temps.
- b) Intenció de causar dany: no sempre es dóna en els primers estadis del procés.
- c) Sol haver-hi contacte o relació prèvia en el món físic.
- d) Pot estar lligat o no a situacions d'assetjament en la vida real.
- e) Usa mitjans TIC: missatges de mòbil, adreça electrònica, telèfons mòbils, xarxes socials, blogs, fòrums, sales de xats.

Protocol d'actuació davant de l'assetjament i del ciberassetjament

1. Detectar i comunicar la situació.

Qualsevol membre de la comunitat educativa que tinga coneixement o sospites d'una situació d'assetjament o de ciberassetjament sobre algun alumne o alumna, ho comunicarà a un professor o professora, al tutor o tutora o a l'equip directiu. En tot cas, qui reba la informació sempre n'informarà l'equip directiu.

2. Primeres actuacions.

- a) Equip directiu, que es posarà en contacte amb el tutor o tutora de l'alumne o alumna afectats; estarà assessorat pels servicis psicopedagògics escolars, el departament d'orientació, el gabinet municipal autoritzat o el personal que tinga atribuïdes les funcions d'assessorament en el centre, i arreglarà la informació per a analitzar i valorar la intervenció que calga.

b) L'equip d'intervenció, que planificarà de manera ràpida els recursos personals, materials i organitzatius, i el moment i el lloc de reunió amb les persones agressores, la víctima i les persones espectadores, sempre que sigui alumnat del centre.

c) En el ciberassetjament és important tindre informació de la intensitat, difusió i característiques del mitjà o dispositiu utilitzat. Si hi ha proves físiques, estes han de conservar-se (impressió de pantalla, còpia del missatge), sempre sense lesionar els drets de cap persona i respectant la confidencialitat de les actuacions.

3. Mesures d'urgència.

a) Augmentar la supervisió i vigilància del professorat i personal del centre durant els moments de descans i de pati; de l'estada al menjador, als banys i als vestidors, i de les entrades i eixides del centre.

b) Avisar les famílies de la víctima i dels assetjadors o de les assetjadores.

c) Explicar a l'alumne assetjat totes i cada una de les mesures que es prendran per a donar-li seguretat.

d) En cas de ciberassetjament, indicar a l'alumne o alumna, si és el cas, que canvie contrasenyes i revise les mesures de privacitat, i insistir-li en el fet que no faci desaparèixer les proves físiques que tinga.

e) Demanar a l'alumnat assetjat que comuniqui a una persona adulta qualsevol insult, ofensa o agressió que rebi i oferir-li els mecanismes i les vies perquè ho faci amb la major discreció possible.

f) Una vegada oït l'alumne assetjador i analitzada la situació, la direcció del centre li aplicarà les mesures cautelars que considere necessàries seguint el procediment disciplinari, segons el Decret 39/2008.

g) Quan s'haja valorat la situació, la direcció del centre decidirà aplicar al cas, o no, les mesures educatives correctores i disciplinàries, i si s'inicia el procediment d'obertura d'expedient disciplinari, segons el Decret 39/2008, de 4 d'abril.

4. Comunicació de la incidència.

a) La direcció del centre informarà la comissió de convivència de la situació i del pla d'intervenció.

b) La direcció del centre realitzarà la comunicació al Registre Central i a la Inspecció Educativa.

c) Si la situació s'agreuja o sobrepassa la capacitat d'actuació del centre, se n'ha d'informar la Inspecció perquè, si ho estima oportú, sol·licite l'assessorament o la intervenció de la unitat d'atenció i intervenció del PREVI de la direcció territorial corresponent. La Inspecció Educativa decidirà sobre la necessitat i el tipus d'intervenció.

5. Comunicació a famílies i representants legals de totes les implicades

a) La direcció del centre farà les entrevistes necessàries, preferentment de manera individual.

b) La direcció del centre informarà les famílies de l'alumnat implicat en el conflicte de les mesures i actuacions de caràcter individual, així com les mesures de caràcter organitzatiu i preventiu proposades per al grup, nivell o centre educatiu.

c) Segons la gravetat del cas, la direcció del centre comunicarà a la família de la víctima la conveniència o no de denunciar el cas a les Forces de Seguretat de l'Estat.

d) Tal com consta en l'article 41 del Decret 39/2008, en aquells supòsits reincidents i en els casos en què el centre reclame la implicació directa dels pares, mares, tutors o tutores de l'alumne o alumna i estos la rebutgen, l'Administració educativa, si considera que esta conducta causa un greu dany al procés educatiu del seu fill o filla, ho comunicarà a les institucions públiques competents per motiu de desprotecció, amb un informe previ a la Inspecció Educativa.

6. Seguiment del cas per part de les unitats d'atenció i intervenció i de la Inspecció del centre.

La Inspecció i les unitats d'atenció i intervenció de les direccions territorials col·laboraran amb la direcció del centre en el seguiment del cas en què hagen intervingut.

7. Definició de mesures de tractament individualitzat amb la víctima i les persones agressores, i de sensibilització amb persones observadores, amb les famílies i amb la resta de l'alumnat.

a) Estes mesures i actuacions es referiran tant a les que s'apliquen en el centre i en l'aula, com a les que s'apliquen a l'alumnat en conflicte. Caldrà garantir el tractament individualitzat tant de la víctima i de les persones agressores com de l'alumnat

espectador, i incloure actuacions específiques de sensibilització per a la resta de l'alumnat.

b) Amb caràcter orientatiu, en la web de la Conselleria d'Educació, Cultura i Esport es proposen mesures i actuacions per a treballar l'assetjament escolar en les diferents tipologies que pot presentar, en l'enllaç <<http://www.cece.gva.es/eva/val/previ.htm>>.

ANNEX 2

Conductes que alteren la convivència de forma greu i recurrent: insults, amenaces, agressions, baralles o vandalisme

Diferenciem el protocol d'intervenció davant d'estes situacions a escala general, del protocol d'actuació quan els alumnes que provoquen estos incidents manifesten problemes greus de conducta o trastorns.

Es caracteritza per l'incompliment de les normes socials bàsiques de convivència, que es manifesten per mitjà de conductes disruptives greus i recurrents, com ara insults, amenaces, agressions, baralles sobre algun alumne o alumna o accions de vandalisme sobre el centre i les seues instal·lacions. Són conductes, en general, que atempten contra la dignitat personal d'altres membres de la comunitat educativa.

A) Procediment d'intervenció en general

1. Detectar i comunicar la situació.

Qualsevol membre de la comunitat educativa que tinga coneixement d'una situació de conductes disruptives molt greus, com ara insults, amenaces, agressions, baralles o vandalisme sobre algun alumne o alumna, o sobre el centre i les seues instal·lacions, o que les presencie, tractarà de conèixer els fets i la situació i ho comunicarà a la direcció del centre.

2. Primeres actuacions.

a) La direcció arrebregarà i analitzarà la informació, i prendrà les mesures que considere necessàries.

b) La direcció del centre, o la persona en qui delegue, comunicarà a les famílies la incidència produïda i els informarà de la situació.

3. Mesures d'intervenció general.

Mesures educatives correctores i disciplinàries.

Les alteracions de conducta molt greus, com ara insults, amenaces, agressions, baralles entre alumnat o accions de vandalisme sobre el centre i les seues instal·lacions, es consideren conductes perjudicials per a la convivència del centre, i, per tant, s'actuarà aplicant mesures educatives correctores o disciplinàries, segons el Decret 39/2008, de 4 d'abril, que estaran especificades en el reglament de règim interior del centre.

La direcció del centre arreplegarà la informació, i una vegada oïda la comissió de convivència categoritzarà el tipus d'incidència i proposarà mesures correctores o disciplinàries, que tindran un caràcter educatiu i recuperador de la convivència en el centre.

a) Si es proposen mesures educatives correctores per a alguna de les conductes tipificades en l'article 35 del Decret 39/2008, de 4 d'abril, s'ajustaran a l'article 36 del mateix decret.

b) Si es proposen mesures educatives disciplinàries per alguna de les conductes tipificades en l'article 42 del Decret 39/2008, s'ajustaran a l'article 43 del decret.

4. Mesures de suport.

La direcció del centre, si ho considera convenient, podrà sol·licitar altres mesures de suport i col·laboració externes i recórrer als serveis d'unes altres administracions i institucions, entre d'altres, els serveis socials municipals, els serveis especialitzats d'atenció a la família i la infància (SEAFI), les unitats de prevenció comunitàries (UPC), les unitats de conductes addictives (UCA), els centres de salut. En estos casos, es planificarà la intervenció conjunta amb totes les institucions que hi estiguen implicades.

Alumnat amb alteracions greus de conducta

Les alteracions greus de conducta fan referència a un patró de comportament persistent, repetitiu i inadequat a l'edat del menor. D'acord amb la Classificació Internacional de Malalties CIM-10, publicada per l'OMS, estes alteracions greus de conducta solen enquadrar-se com a comportament antisocial, comportaments oposicionistes desafiadors, trastorn d'ansietat, trastorn de dèficit d'atenció amb hiperactivitat o impulsivitat, trastorn dissocial en preadolescents i adolescents, trastorn explosiu intermitent, alteracions del son, conductes de risc per consum de substàncies tòxiques o alcohol, o alteracions de la conducta alimentària, entre d'altres. Es caracteritzen per l'incompliment de les normes socials bàsiques de convivència i per l'oposició als requeriments a les figures d'autoritat, la qual cosa genera un deteriorament en les relacions familiars o socials. Este comportament té repercussions

negatives per a l'alumnat que el pateix i per al medi en què desenrotlla la seua vida: família, escola, oci... Els seus comportaments van més enllà dels límits tolerables i les conductes impedeixen a la persona tindre un procés d'adaptació i desenrotllar tot el seu potencial adequadament.

En l'àmbit educatiu, estos alumnes presenten necessitats educatives específiques derivades de trastorns temporals o permanents de la personalitat o de la conducta, i requereixen aprenentatges i recursos excepcionals.

B) Procediment d'intervenció específic

1. Detectar i comunicar.

Davant d'un incident greu provocat per un alumne o una alumna que presenta una alteració greu de la conducta, si és possible, i sempre que no estiguem a càrrec d'uns altres alumnes, serà acompanyat a la zona de despatxos i s'informarà del cas el director, el cap d'estudis o el cap de personal dels servicis psicopedagògics escolars, el departament d'orientació, el gabinet municipal autoritzat o el personal que tinga atribuïdes les funcions d'assessorament en el centre. Sempre que siga possible, l'alumnat quedarà sota la supervisió d'un adult.

2. Intervenció d'urgència.

Si la situació de crisi continua, es cridarà en primer lloc la família perquè acudisquen al centre; si no s'obté resposta de la família, i en els supòsits de perill greu i imminent, es telefonarà al 112 per a sol·licitar ajuda.

3. Mesures d'intervenció específiques.

a) Comunicació de la intervenció a la família. La direcció del centre, o la persona en qui es delegue, comunicarà la realització o la revisió de l'avaluació sociopsicopedagògica de l'alumnat.

b) Arreplega i anàlisi d'informació. L'equip directiu, junt amb el tutor o tutora de l'alumne o l'alumna, el professorat i el personal dels servicis psicopedagògics escolars, el departament d'orientació, el gabinet municipal autoritzat o el personal que tinga atribuïdes les funcions d'assessorament en el centre, recopilarà informació sobre la intensitat, duració, freqüència i context en què apareixen estes conductes en l'alumne.

c) Avaluació psicopedagògica. Es realitzarà o revisarà l'avaluació sociopsicopedagògica, en la qual haurà de constar la planificació de la intervenció, l'organització dels suports i les coordinacions externes necessàries.

d) Sol·licitud de mesures de suport. La direcció del centre podrà sol·licitar mesures de suport i col·laboració externes al centre, entre d'altres, amb els serveis socials municipals, el serveis especialitzat d'atenció a la família i la infància (SEAFI), la unitat de prevenció comunitàries (UPC), la unitat de conductes addictives (UCA), els centres de salut, la unitat de salut mental infantil i juvenil (USMIJ), centres hospitalaris, associacions especialitzades.

e) Recursos complementaris. La direcció del centre podrà, a més, sol·licitar recursos extraordinaris en la convocatòria anual de recursos personals complementaris d'Educació Especial regulats en l'Ordre de 16 de juliol de 2001 per a Educació Infantil i Primària, i en l'Orde del 14 de març de 2005 per a Educació Secundària.

f) Mesures educatives correctores i disciplinàries. La direcció del centre, una vegada analitzada la situació i valorat el pla d'intervenció proposat per a l'alumne, aplicarà les mesures correctores i disciplinàries que estime convenientes i respectarà la regulació del Decret 39/2008, de 4 d'abril.

C) Comunicació de les incidències

a) La direcció del centre informarà la comissió de convivència de la situació i del pla d'intervenció.

b) La direcció del centre realitzarà la comunicació al Registre Central i a la Inspecció Educativa.

c) Si la situació s'agreuja o sobrepassa la capacitat d'actuació del centre, se n'ha d'informar la Inspecció perquè, si ho estima oportú, sol·licite l'assessorament i la intervenció de la unitat d'atenció i intervenció del PREVI de la direcció territorial corresponent.

D) Comunicació a famílies i representants legals de totes les persones implicades

a) S'informarà les famílies de les persones implicades de les mesures i actuacions de caràcter individual adoptades, així com de les de caràcter organitzatiu i preventiu proposades per al grup, nivell i centre educatiu, preservant sempre la confidencialitat absoluta en el tractament del cas.

b) Totes les mesures correctores i disciplinàries previstes en els articles 36 i 43 del Decret 39/2008, de 4 d'abril, hauran de ser comunicades formalment als pares, mares, tutors o tutores de l'alumnat menor d'edat.

c) Tal com consta en l'article 41 del Decret 39/2008, en els supòsits reincidents i en els casos en què el centre reclame la implicació directa dels pares, mares, tutors o tutores de l'alumne o alumna i estos la rebutgen, l'Administració educativa, si considera que esta conducta causa un greu dany al procés educatiu del seu fill o filla, ho comunicarà a les institucions públiques competents per motiu de desprotecció, amb un informe previ a la Inspecció Educativa.

6. Seguiment del cas per part de les unitats d'atenció i intervenció i de la inspecció del centre. La inspecció i les unitats d'atenció i intervenció de les direccions territorials col·laboraran amb la direcció del centre en el seguiment dels casos en què hagen intervingut.

ANNEX 3

Maltractament infantil

El maltractament infantil es defineix com qualsevol acció no accidental que comporta abús (emocional, físic o sexual) o descuit (emocional o físic) cap a un menor de divuit anys, que és realitzada pel seu progenitor o cuidador principal, per una altra persona o per qualsevol institució, i que amenace l'adequat desenrotllament del xiquet. Dins del maltractament considerem tant el maltractament actiu, entés com a abús físic, sexual i emocional, com els maltractaments passius, com ara la negligència física i emocional. El maltractament pot ser familiar o extrafamiliar.

Protecció en l'àmbit escolar

Els quatre escalons de protecció de la població infantil són el pare i la mare, els i les ciutadanes, els i les professionals de les administracions i l'entitat pública competent en matèria de protecció infantil.

L'àmbit escolar ocupa una posició privilegiada en el procés de protecció del o de la menor i en la detecció, la notificació, la investigació i l'avaluació. Pels centres passen la totalitat de la infantesa i l'adolescència de la comunitat, i és el lloc on romanen una gran part del seu temps. Per a molts i moltes menors que pateixen el maltractament en l'àmbit familiar en edats primerenques, l'escolarització els permet trencar amb l'aïllament social en què l'han patit.

Gravetat i presa de decisions

La valoració d'urgència de la situació estarà determinada per la gravetat del succés observat i per la probabilitat que torne a repetir-se (nivell de risc) si no es prenen les mesures de protecció oportunes. Un cas serà greu si corre perill la integritat física o psicològica del menor (existència de palisses, càstigs físics forts, sospita d'abús sexual, etc.), si el xiquet o la xiqueta és un o una bebé o té menys de cinc anys, o si pateix una discapacitat que li impedeix autoprotegir-se o demanar ajuda. La urgència determinarà el tipus d'actuació del o de la professional de l'educació, el protocol que es posarà en marxa i la prioritat del cas.

L'avaluació exhaustiva correspon als serveis socials o al servei de protecció de menors.

Protocol d'actuació davant d'una situació observada de maltractaments i desprotecció de la persona menor

1. Identificació.

Qualsevol membre de la comunitat educativa que tinga coneixement o sospites d'una situació de maltractament infantil ho comunicarà a l'equip directiu.

2. Actuacions immediates.

Després d'esta comunicació, es reunirà l'equip directiu amb el tutor o tutora de l'alumne o alumna afectat i el personal dels servicis psicopedagògics escolars, el departament d'orientació, el gabinet municipal autoritzat o el personal que tinga atribuïdes les funcions d'assessorament en el centre, per a recopilar informació, analitzar-la i valorar la intervenció que calga.

3. Notificació.

L'equip educatiu emplenarà el full de notificació que apareix en **l'Ordre 1/2010, de 3 de maig, de la Conselleria d'Educació i la Conselleria de Benestar Social**. L'equip directiu podrà demanar l'assessorament del personal dels servicis psicopedagògics escolars o del personal que tinga atribuïdes les funcions d'assessorament educatiu.

4. Comunicació de la situació.

a) La direcció del centre enviarà l'original del full de notificació als servicis socials municipals de la localitat on resideix el menor, n'arxivarà una còpia en l'expedient de l'alumne i en remetrà una altra a la direcció general competent en matèria de protecció de menors de la Conselleria de Benestar Social.

b) La direcció del centre realitzarà la comunicació al Registre Central i a la Inspecció Educativa.

c) Si la situació s'agreuja i sobrepassa la capacitat d'actuació del centre, se n'haurà d'informar la Inspecció Educativa, que sol·licitarà l'assessorament o la intervenció de la unitat d'atenció i intervenció (UAI) de la direcció territorial corresponent. La Inspecció Educativa decidirà sobre la necessitat i el tipus d'intervenció.

d) La comunicació a la família es realitzarà una vegada informades les autoritats competents, i serà realitzada per la direcció del centre.

5. Procediment d'urgència

1. Davant d'alumnat que presente lesions físiques, greu negligència o abús sexual, un membre de l'equip directiu o del personal docent en qui es delegue, l'acompanyarà al centre de salut o als serveis d'urgència de l'hospital més pròxim.

2 La direcció comunicarà la situació d'urgència a la policia local, a la Conselleria de Benestar Social i a la Fiscalia de Menors. Per a la comunicació s'utilitzarà

– El full de notificació que apareix en l'Orde 1/2010, de 3 de maig, de la Conselleria d'Educació i de la Conselleria de Benestar Social.

Per a la comunicació a l'autoritat judicial i al ministeri fiscal s'utilitzarà el model que es troba en l'annex VII d'esta orde.

3. La direcció del centre realitzarà la comunicació al Registre Central i a la Inspecció Educativa perquè, si ho estima oportú, sol·licite l'assessorament o la intervenció de la unitat d'atenció i intervenció (UAI) de la direcció territorial corresponent. La Inspecció Educativa decidirà sobre la necessitat i tipus d'intervenció. L'enllaç de la pàgina web de Benestar Social és: <http://www.bsocial.gva.es/va/web/menor>.

ANNEX 4

Violència de gènere

S'entén per violència de gènere aquella que, com a manifestació de la discriminació, la situació de desigualtat i les relacions de poder dels hòmens sobre les dones, s'exerceix sobre ella pel fet de ser-ho. Esta violència comprèn qualsevol acte de violència basada en el gènere que tinga com a conseqüència, o que tinga possibilitats de tindre com a conseqüència, perjudici o patiment en la salut física, sexual o psicològica de la dona. Les amenaces, la pressió exercida sobre elles per a forçar la seua voluntat o la seua conducta, la privació arbitrària de la seua llibertat, tant si es produïxen en la vida pública com privada, són comportaments violents per raó de gènere.

Tipus de violència de gènere

a) Violència física: és qualsevol acte de força contra el cos de la dona, amb resultat o risc de produir lesió física o dany. Estos actes de violència física contra la dona poden ser exercits per hòmens amb els quals tinga o haja tingut relacions de parella, o per hòmens del seu entorn familiar, social i laboral.

b) Violència psicològica: és tota conducta que produïska desvaloració o patiment en la dona mitjançant amenaces, humiliacions o vexacions, exigència d'obediència o de submissió, coerció, insults, aïllament, culpabilització o limitacions del seu àmbit de llibertat. Estos comportaments poden ser exercits per qui siga o haja sigut el seu cònjuge o per qui estiga o haja estat lligat a ella per anàloga relació d'afectivitat, inclús sense convivència. Així mateix, tindran la consideració d'actes de violència psicològica contra la dona els exercits per hòmens en el seu entorn familiar, social i laboral.

c) Violència econòmica: consisteix en la privació intencionada, i no justificada legalment, de recursos per al benestar físic o psicològic de la dona i de les seues filles i fills, o la discriminació en la disposició dels recursos compartits en l'àmbit de la convivència de parella.

d) Violència sexual i abusos sexuals: és qualsevol acte de naturalesa sexual forçada per l'agressor i no consentida per la dona. La violència sexual comprèn qualsevol imposició, per mitjà de la força o la intimidació, de relacions sexuals no consentides, i l'abús sexual, amb independència que l'agressor tinga o no relació conjugal, de parella, afectiva o de parentiu amb la víctima.

Protocol d'actuació davant d'una situació de violència de gènere

1. Identificació.

Qualsevol membre de la comunitat educativa que tinga coneixement o sospites de casos de violència de gènere ho notificarà a la direcció del centre.

a) Recollida d'informació. Després d'esta comunicació, es reunirà l'equip directiu amb el tutor o tutora de l'alumne o alumna afectat, amb els servicis psicopedagògics escolars o amb el personal que tinga atribuïdes les funcions d'assessorament educatiu, per a recopilar informació, analitzar-la i valorar la intervenció que calga.

b) Actuació. En els supòsits de perill greu i imminent, i si la situació ho requereix, es telefonarà al 112 i es traslladarà la persona agredida a l'hospital de referència. La direcció del centre podrà sol·licitar mesures de suport i col·laboració externes al centre. Si es considerarà necessari, s'establirà comunicació amb el servici especialitzat d'atenció a la família i la infància (SEAFI), els centres de salut, la unitat de salut mental infantil i juvenil (USMIJ), els hospitals més pròxims, els centres d'acollida i les entitats especialitzades.

c) Aplicació de mesures disciplinàries. En el cas que les persones agressores siguen alumnes del centre, oïda la comissió de convivència, s'actuarà tal com es regula en els articles 42 a 49 del Decret 39/2008, de 4 d'abril.

2. Comunicació de la situació.

a) La direcció del centre informarà la comissió de convivència de la situació i del pla d'intervenció.

b) En el cas que la incidència pugua ser constitutiva de delictes o de falta penal, la direcció del centre ho comunicarà per fax al ministeri fiscal utilitzant l'annex VII d'esta orde. Esta comunicació s'adreçarà a la sala de la Fiscalia que corresponga:

1) Si els agressors i les víctimes són menors, a la Fiscalia de Menors.

2) Si els agressors són majors d'edat i la víctima menor d'edat, a la Fiscalia de Violència de Gènere.

3) Si els agressors i les víctimes són majors d'edat, a la Fiscalia de Violència de Gènere.

c) La direcció del centre realitzarà la comunicació al Registre Central i a la Inspecció Educativa, i podrà sol·licitar l'assessorament o la intervenció de la unitat d'atenció i intervenció (UAI) de la direcció territorial corresponent. La Inspecció Educativa decidirà sobre la necessitat i el tipus d'intervenció.

3. Comunicació a famílies i representants legals de tots els implicats.

a) La direcció informará les famílies de les persones implicades del fet de violència i de les mesures i accions adoptades.

b) Segons la gravetat del cas, la direcció del centre comunicarà a la família de la víctima la conveniència de denunciar-lo a les forces de seguretat.

c) Tal com consta en l'article 41 del Decret 39/2008, en els casos reincidents i en els que el centre reclame la implicació directa dels pares, mares, tutors o tutores de l'alumne o l'alumna i estos la rebutgen, l'Administració educativa, si considera que esta conducta causa un greu dany al procés educatiu del seu fill o filla, ho comunicarà a les institucions públiques competents per motiu de desprotecció, amb un informe previ a la Inspecció Educativa.

4. Seguiment del cas per part de les unitats d'atenció i intervenció i de la Inspecció del centre.

La Inspecció i les unitats d'atenció i intervenció de les direccions territorials col·laboraran amb la direcció del centre en el seguiment dels casos en què hagen intervingut.

ANNEX 5

Agressions al professorat o al personal d'administració i serveis

Definició

Es considera agressió al professorat qualsevol acció il·lícita que vaja en contra dels drets del personal docent o d'administració o servicis, tal com queden arreplegats en l'article 4 de la Llei 15/2010, d'Autoritat del Professorat, quant als drets del personal docent.

Destinatari

Este protocol d'actuació està adreçat als equips docents, al personal d'administració i al personal que preste serveis en els centres docents públics o en els centres privats concertats no universitaris de la Comunitat Valenciana, en l'exercici de les seues funcions.

Protocol de protecció, assistència i suport al professorat davant d'agressions, com a conseqüència de l'exercici legítim de les seues funcions

1. Detecció i comunicació de la incidència.

- a) Qualsevol membre de la comunitat educativa que tinga coneixement d'una agressió que tinga per objecte el personal docent, el d'administració o el de servicis, té l'obligació de comunicar-ho a la direcció del centre.
- b) Així mateix, si els fets que són objecte de l'agressió poden ser constitutius de delictes o de falta, presentarà una denúncia davant del Ministeri Fiscal, del jutjat de guàrdia, o en qualsevol dependència de les Forces i Cossos de Seguretat de l'Estat.
- c) El professorat o el personal d'administració i servicis, si així ho estima oportú, sol·licitarà l'assistència jurídica de l'Advocacia General, tal com es disposa en l'article 7 de la Llei 15/2010, de 3 de desembre, de la Generalitat, perquè exercisca les accions legals que corresponguen. La sol·licitud serà remesa per la direcció del centre i s'enviarà a la direcció territorial, on l'inspector o inspectora de zona elaborarà un informe; posteriorment, tota la documentació es traslladarà al secretari territorial que dóna el vistiplau, qui l'eleva a la Direcció General de Personal Docent de la Conselleria d'Educació, Cultura i Esport.
- d) La sol·licitud d'assistència jurídica contindrà la informació següent: dades personals de la persona interessada, telèfon de contacte, relat dels fets i tots els elements de prova de què es disposen i que servisquen per a confirmar aquells, amb citació de testimonis i, si és possible, dels seus relats dels fets. Així mateix, anirà acompanyada de la denúncia presentada, del comunicat d'assistència mèdica, si n'hi ha, i d'un certificat de la direcció que confirme si els fets denunciats estan relacionats amb l'exercici de la funció o càrrec de la persona sol·licitant.
- e) El director o directora notificarà immediatament el fet denunciat a la Inspecció Educativa i ho comunicarà al Registre Central del PREVI.
- f) La direcció del centre realitzarà tots els tràmits previstos en este protocol amb la màxima celeritat.

2. Intervenció de la Direcció General de Personal.

La Direcció General de Personal Docent, a la vista de la documentació remesa per qui sol·licite assistència jurídica, emetrà, com a superior jeràrquic, l'informe a què es refereix l'article 11.2 de la Llei 10/2005, de 9 de desembre, d'Assistència Jurídica a la Generalitat. L'esmentat informe indicarà si es compleixen els requisits previstos en la llei mencionada perquè la persona sol·licitant pugui rebre l'assistència de l'Advocacia General. La direcció general

traslladarà totes les actuacions fetes i realitzarà les actuacions complementàries que considere necessàries.

3. Resolució.

L'advocat general de la Generalitat, de conformitat amb el que disposa l'article 11.2 de la Llei 10/2005, de 9 de desembre, d'Assistència Jurídica a la Generalitat, prendrà l'acord que corresponga i el comunicarà a la persona interessada. La facultat concedida a la persona interessada per este article no menyscaba el seu dret a designar advocat que l'assistisca o a sol·licitar que este li siga designat d'ofici, segons l'article 12.3 de l'esmentada Llei 10/2005.

ANNEX 6

Consideracions específiques davant de qualsevol de les situacions plantejades en els annexos, si es produeixen fora del centre

Actuacions en general

Segons s'arregla en l'article 28 del Decret 39/2008, de 4 d'abril, s'aplicaran de forma general els protocols d'assetjament i ciberassetjament escolar, i de conductes que alteren la convivència de forma greu i reincident (insults, amenaces, agressions, baralles o vandalisme, maltractament infantil i violència de gènere), si estes situacions es produeixen fora del centre, en activitats extraescolars o complementàries, i en les realitzades fora del recinte escolar però que estiguen motivades per la vida escolar o directament relacionades amb esta. Els casos seran tractats d'acord amb el reglament de règim intern de cada centre.

Actuació davant d'una situació de violència de gènere fora del centre

1. En el cas de violència de gènere fora del centre, se seguirà el procediment de l'annex IV. En este cas, si la persona que pateix l'agressió és menor i es considera que hi ha desprotecció, es podran utilitzar el full de notificació i el procediment de l'Orde 1/2010, de 3 de maig, de la Conselleria d'Educació i de la Conselleria de Benestar Social, per a la comunicació de la situació a la Conselleria de Benestar Social i a la Fiscalia de Menors.
2. Davant la situació descrita al punt anterior, la comunicació a la família es realitzarà només després de les actuacions que s'arreglen en els apartats 2.b i 2.c, amb els quals s'informaran les autoritats competents.

Procediment davant d'actes vandàlics, agressions, baralles, consum i tràfic de substàncies perjudicials per a la salut, en l'entorn escolar

L'acord de col·laboració per a la millora de la convivència i de la seguretat escolar entre la Conselleria d'Educació, Cultura i Esport i la Delegació del Govern a la Comunitat Valenciana, seguirà el procediment següent:

- a) La direcció del centre realitzarà la comunicació de la situació d'agressió, baralles o vandalisme a les Forces de Seguretat de l'Estat competents.
- b) Quan es produïska una situació de conflicte que estiga relacionada amb problemes de convivència o que atempte contra persones o instal·lacions en les proximitats del centre escolar, l'equip directiu arrebregarà les incidències en la fitxa de l'entorn escolar, que està disponible en http://www.cece.gva.es/eva/docs/convivencia/entorn_escolar.pdf, i la remetrà a la Direcció General d'Ordenació, Innovació i Política Lingüística de la Conselleria d'Educació, Cultura i Esport, a l'adreça de correu electrònic convivencia@gva.es.
- c) La Direcció General d'Ordenació, Innovació i Política Lingüística remetrà l'informe a la Delegació del Govern per mitjà de l'Àrea d'Alta Inspecció d'Educació. En l'acord de col·laboració esmentat, la Delegació del Govern a la Comunitat Valenciana es compromet a informar la direcció general que ha originat la comunicació de les accions que s'han realitzat en relació amb l'incident.
- d) La Direcció General d'Ordenació, Innovació i Política Lingüística informarà el centre interessat i la respectiva direcció territorial d'Educació sobre els casos comunicats a la Delegació de Govern. Si no s'ha realitzat cap comunicació d'incidències, l'esmentada direcció general informarà també d'esta circumstància.

ANNEX 6

A l'annex VI de l'Ordre 62/2014 de la Conselleria d'Educació, Cultura i Esport trobem el Model de Comunicació al Ministeri Fiscal de Conductes greument perjudicials per a la convivència al centre i que poden ser constitutives de falta o delictes penals. (http://www.dogv.gva.es/datos/2014/08/01/pdf/2014_7282.pdf)

8.1 PROTOCOL D'ACOMPANYAMENT A LA IDENTITAT DE GÈNERE, L'EXPRESSIÓ DE GÈNERE I LA INTERSEXUALITAT, D'ACORD AMB LA INSTRUCCIÓ DEL 15 DE DESEMBRE DE 2016 (https://www.dogv.gva.es/datos/2016/12/27/pdf/2016_10425.pdf)

8.1.1 Detecció i comunicació. Activació del protocol.

Aquest protocol s'activarà en el moment que qualsevol membre de l'equip docent detecte o siga informat d'un possible cas d'intersexualitat, identitat o expressió de gènere divergent i ho comuniqui, seguint els processos i les vies que establisca el Reglament de règim intern, al tutor o tutora, al coordinador d'igualtat i convivència, a l'equip d'orientació o a l'equip directiu. O bé, quan la família, o qui n'exercisca la tutoria legal, comuniqui el cas al centre educatiu. Una vegada comunicat, el director o la directora notificarà el cas al registre PREVI i s'inicia el protocol.

8.1.2 Estudi i valoració.

L'equip directiu, el tutor o tutora i l'equip orientador, sota la supervisió del coordinador/a d'igualtat i convivència, assumiran directament el cas per a analitzar la situació i respondre adequadament a les necessitats de l'alumne o l'alumna.

Amb el consentiment i la col·laboració de la família, o de qui l'exercisca la tutoria legal, que serà informada dels fets observats i dels recursos existents en l'àmbit educatiu i extern, es dissenyarà un pla d'actuació (que contindrà, necessàriament les actuacions previstes en aquest protocol) que responga adequadament a les necessitats de l'alumne o alumna en els diferents àmbits d'intervenció: mesures organitzatives, mesures educatives, de formació i sensibilització.

8.1.3 Intervenció.

a) Responsables.

L'equip directiu

- Acordar amb la resta d'agents educadors un pla d'actuació i acompanyament que incloga les mesures acordades entre el centre i la família, les mesures organitzatives bàsiques i els responsables de la seua aplicació.

- Adoptar les mesures necessàries per a garantir un entorn segur en el centre per a l'alumnat trans, amb una expressió de gènere no normativa i intersexual.
- Assegurar en tot moment l'intercanvi ordenat i prudent de la informació.
- Gestionar el procés amb la màxima discreció i preservar la intimitat i el benestar de l'alumnat.
- Primar el dret superior a desenvolupar lliurement la personalitat de l'alumnat d'acord amb la seua identitat.
- Comunicar un possible cas d'expressió o identitat de gènere divergent al Registre PREVI.
- Sol·licitar la intervenció de les Unitats d'Atenció i Intervenció de les direccions territorials (d'ara en avant UAI), a través del Registre PREVI i la inspecció de zona.
- Vetllar per la correcta aplicació del protocol.

L'equip orientador

- Prestar assessorament a l'equip docent i a la família.
- En cas de conflicte, facilitar processos de mediació entre les parts implicades.
- Coordinar-se amb els equips inspectors i d'orientació de les UAI, amb les persones expertes proposades per aquests i mantindre'n informat l'equip docent.

El tutor/la tutora

- Supervisar la progressió i l'adaptació de l'alumnat.
- Fer un seguiment del cas i registrar totes les actuacions realitzades.
- Coordinar totes les actuacions previstes en el protocol i en el pla d'actuació i acompanyament, juntament amb l'equip directiu i orientador.

La coordinació d'igualtat i convivència

- Supervisar totes les actuacions previstes en aquest protocol.
- Col·laborar en tot allò que determine l'equip directiu per a l'aplicació del protocol.
- Assessorar l'equip directiu sobre l'adquisició de materials i bibliografia especialitzada o la impartició de ponències per part d'experts.
- Col·laborar en l'organització d'activitats formatives que aborden qüestions relatives al desenvolupament sexual diferent, la identitat i l'expressió de gènere, la diversitat LGTBI i l'educació afectivosexual.

La inspecció educativa

- Activar la intervenció de les UAI en els casos que siga necessari.

Les Unitats d'Atenció i Intervenció (UAI)

- Prestar assessorament a tots els agents implicats, supervisar l'aplicació del protocol i proposar la participació i assessorament d'experts externs.

b) Mesures organitzatives

Documentació i identificació

- S'adequarà la documentació administrativa del centre docent (llistes de classe, informes d'avaluació, butlletins de notes, sobres de matrícula, identificació del material...) en consideració al nom i el gènere amb què se sent identificat l'alumne o alumna, a petició de la família o de qui n'exercisca la tutoria legal, quan ho comuniqui per escrit, mentre l'alumne o alumna siga menor d'edat o no estiga emancipat. No obstant això, la documentació oficial de l'alumne o alumna no podrà modificar-se fins que no es realitzi el canvi de nom en el Registre Civil i es traslladi al centre la documentació pertinent. En qualsevol cas, es prioritzarà el benestar de l'alumnat.
- Caldrà dirigir-se a l'alumne o alumna pel nom i l'adscripció de gènere que haja escollit i comunicat al centre.
- Es garantirà la llibertat de vestimenta amb què l'alumne o alumna se senta identificat, d'acord amb el gènere expressat.

Ús de les instal·lacions del centre segons la identitat de gènere expressada

- Es garantirà a l'alumnat l'accés als banys i els vestuaris d'acord amb la identitat de gènere manifestada.
- Convé estudiar i repensar la disponibilitat i distribució dels banys de xics i xiques, o la possibilitat que siguin mixtos.

Pla de convivència i igualtat

- Totes les mesures de prevenció, detecció i intervenció previstes per a fer front a possibles casos de discriminació, assetjament, violència de gènere i maltractament per intersexualitat,

identitat o expressió de gènere divergent o per orientació sexual, hauran de constar en el Pla de convivència i igualtat del centre.

- El coordinador o la coordinadora de d'igualtat i convivència supervisarà totes aquestes actuacions, en col·laboració amb l'equip directiu, l'equip orientador i el tutor o la tutora, especialment, durant el procés de transició de gènere que efectue una persona durant la seua estada al centre educatiu.

c) Mesures educatives

S'adoptaran totes les mesures necessàries encaminades a garantir el respecte cap a les persones trans i amb intersexualitats i un tracte igualitari i inclusiu:

- Es dissenyaran els projectes educatius des del principi general del respecte a la llibertat i als drets humans, entre els quals, el dret a expressar i desenvolupar la identitat sentida.
- Els reglaments, plans i programes de centre es configuraran des dels principis de la inclusió educativa.
- S'evitarà la realització d'activitats diferenciades per gèneres. Si es produeix en algun cas aquesta diferenciació, el professorat tindrà en consideració el gènere amb què l'alumne o alumna se sent identificat.
- Es garantirà la coordinació dels i de les membres del claustre i de l'equip docent per a dur endavant les actuacions escaients, després d'haver detectat un possible cas d'identitat de gènere divergent.
- Es tindrà una cura especial en la configuració del grup-classe de referència de l'alumnat en procés de transició de gènere, de manera que afavorisca la inclusió de l'alumne o l'alumna, tot respectant-ne la integritat de la seua xarxa social.
- Les persones adultes faran ús d'un llenguatge inclusiu, igualitari i respectuós amb la diversitat. No espermetran usos lingüístics discriminatoris ni actituds arrelades que puguen ser denigrants cap a les persones trans, ni considerar-les falsament innòcues.
- Les explicacions sobre el desenvolupament sexual de l'ésser inclouran totes les possibilitats anatòmiques existents i no es permetran explicacions que puguen ser discriminatòries i estigmatizants cap a les persones amb intersexualitats.
- S'evitarà articular discursos basats en estereotips o que pressuposen l'assignació d'un gènere o una orientació sexual determinats pel sexe biològic.

- Es practicarà la tolerància zero davant qualsevol conducta que atempte contra les particularitats anatòmiques i reproductives i la integritat de la persona objecte de possible assetjament.
- Es promouran models de masculinitat igualitaris contraposats als models masclistes i de dominació imperants en la societat.

d) Mesures extraordinàries en cas de detecció d'indicadors de transfòbia.

Es tracta de prevenir possibles situacions de disconformitat, malestar i rebuig que li produeix a l'alumne o alumna la situació de divergència entre la identitat psicològica i el sexe anatòmic, així com de possibles situacions de discriminació o transfòbia.

Situació de discriminació, assetjament o violència

Detectada una situació d'assetjament, o d'agressions, se seguiran els protocols destinats a l'efecte que figuren com a annex I i annex II de **l'Ordre 62/2014, de 28 de juliol**:

- Detecció i comunicació de la situació a la Inspecció Educativa i a la UAI de la direcció territorial corresponent.
- Comunicació i registre de la incidència
- Mesures d'urgència
- Comunicació a les famílies de tots els implicats*
- Mesures de tractament individualitzat.
- Seguiment del cas per les unitats d'Atenció i Intervenció i la Inspecció d'Educació

**Ateses les especificitats d'aquest tipus d'alumnat, i de l'assetjament per homofòbia o transfòbia, no previstes en l'Ordre 62/2014, prèviament a la comunicació del cas a la família, caldrà estudiar, mitjançant entrevistes a l'estudiant i a la seua família, si en l'àmbit familiar hi ha indicadors de transfòbia o de no-acceptació de la situació, per tal d'evitar generar un conflicte afegit a la persona víctima d'assetjament.*

Situació de desprotecció

Si la família no reconeix la identitat expressada pel fill o la filla, i s'observa sofriment emocional o psicològic persistent, el centre educatiu actuarà amb la màxima cautela, discreció i confidencialitat, però diligentment i amb determinació. El director o la directora sol·licitarà a

la inspecció educativa la intervenció de la UAI de la direcció territorial d'educació corresponent.

Sota la supervisió dels responsables de la UAI, es mantindran tantes reunions amb la família com siguin necessàries fins arribar a un acord entre les parts, des de la via del diàleg, que repercutisca en l'adopció per consens de les mesures que l'alumne o alumna requereix, i que n'assegure el benestar i la integritat física i psicològica.

En casos extrems de no col·laboració, i esgotada la via del diàleg, el centre procedirà a l'aplicació del protocol que figura a l'annex III, de l'Ordre 62/2014, de 28 de juliol, i a la notificació a la conselleria competent en benestar social i protecció de la infància, a través del full de notificació, segons s'estableix en l'Ordre 1/2010, de 3 de maig.

8.1.4 Seguiment

La persona coordinadora d'igualtat i convivència se n'encarregarà de supervisar l'aplicació d'aquest protocol, i vetllarà perquè:

- L'equip orientador preste assessorament psicopedagògic a l'alumnat amb un desenvolupament sexual diferent, amb disconformitat de gènere o en procés de transició per a fer el seguiment del desenvolupament de la seua vida escolar.
- El tutor o la tutora observe i porte un control periòdic del cas, tant de l'estat de l'alumne o alumna com del grup on s'integra, i es coordine amb l'equip docent del grup classe de referència.
- El tutor/tutora, el cap d'estudis, l'equip orientador i el coordinador d'igualtat i convivència es reunisquen de forma periòdica, setmanalment o de forma quinzenal, segons es determine en cada cas.
- Es preste una atenció individualitzada a l'alumne o alumna per part de l'equip orientador, tutors, dels membres de l'equip directiu, de la persona coordinadora d'igualtat i convivència i de la resta de l'equip docent. Es pot valorar la conveniència de nomenar un tutor o tutora personal, triat pel propi alumne/a, que siga una persona de referència per a l'alumne/a o amb qui tinga un major grau de confiança i empatia.
- L'observació, la supervisió i l'acompanyament d'aquests casos s'ha de realitzar de forma que l'alumne o alumna no perceba un tractament diferenciat que l'estigmatitze i evitar així una doble discriminació.

- Una vegada finalitzada l'aplicació del protocol, les accions de formació i sensibilització que hagen tingut un impacte positiu seran incorporades als reglaments i plans que regulen el funcionament i la convivència en el centre.

8.1.5 Accions de sensibilització

El centre adoptarà i inclourà a la PGA accions de sensibilització i informació dirigides al conjunt de la comunitat educativa per assegurar el respecte a la diversitat d'anatomies sexuals i reproductives i el respecte a la identitat de gènere.

8.1.6 Accions de formació

El coordinador/a de formació, en col·laboració amb coordinador o coordinadora d'igualtat i convivència, organitzarà activitats formatives que aborden qüestions relatives al desenvolupament sexual diferent, la identitat de gènere, la diversitat LGTBI i l'educació afectivo sexual, perquè s'incloguen en els plans d'estudi i programacions, a fi que el centre educatiu esdevinga un espai que garantisca la igualtat i la diversitat, confortable i lliure de discriminació o violència.

En els cursos de formació o tallers impartits per professionals externs, els continguts hauran d'estar avalats per experts i per la literatura científica sobre la matèria (ciències psicosocials i biomèdiques), i s'evitarà, en qualsevol cas, pseudo formació basada en mites, supersticions o estereotips.

Es podran organitzar ponències, xerrades o la impartició de tallers a càrrec d'experts o especialistes en la matèria:

- En col·laboració amb les AMPA, per a pares, mares i familiars, en horari extraescolar i dirigits a tota la comunitat educativa.
- Dins el Programa de formació anual en centres, per al professorat.

En l'àmbit del Pla d'acció tutorial i del Pla d'atenció a la diversitat:

- S'incorporarà un programa d'educació afectiva i sexual, progressiu i adaptat al currículum vigent de les diferents etapes educatives reglades.
- El respecte a la identitat de gènere es tindrà present en qualsevol activitat acadèmica del centre i també en les activitats complementàries i extraescolars.

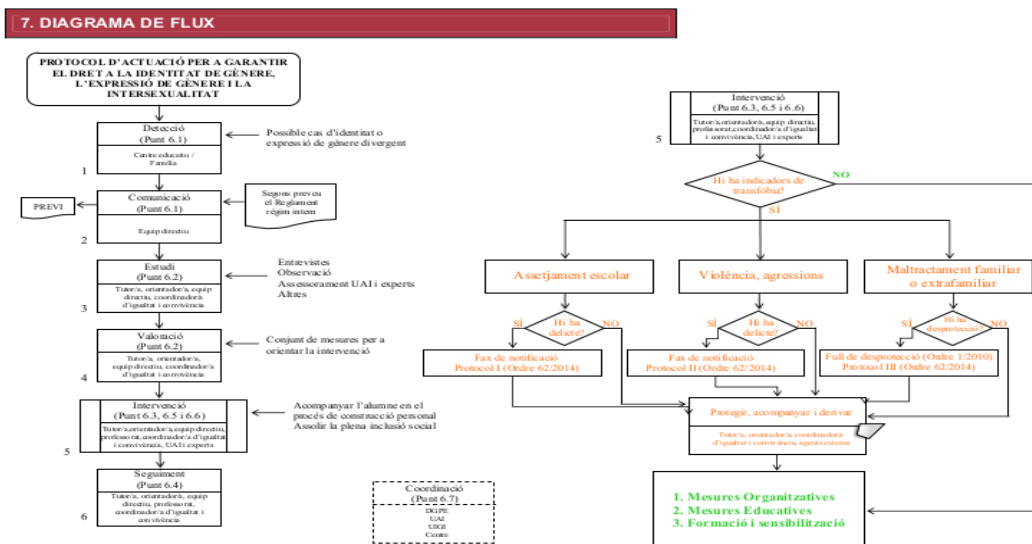
Per al desenvolupament de les actuacions de sensibilització, formació i acompanyament de l'alumnat trans i intersexual, el centre educatiu comptarà amb el suport ni l'assessorament del CEFIRE, el Servei Psicopedagògic Escolar, els departaments d'orientació, els gabinets psicopedagògics municipals i amb els col·lectius LGTBI més representatius i registrats legalment.

Pel que fa al professorat, la informació i la formació docent és imprescindible perquè es tradueixi en actituds de respecte i atenció a les diferències individuals.

8.1.7 Coordinació entre administracions

La Direcció General de Política Educativa promourà procediments de coordinació d'actuacions i d'intercanvi de recursos amb altres departaments, especialment amb la direcció competent en igualtat i la direcció competent en salut sexual, orientats a la prevenció, detecció i intervenció davant de situacions de vulnerabilitat que suposen amenaces per al desenvolupament integral de l'alumnat trans i de les persones amb intersexualitats: accions conjuntes, campanyes institucionals, programes educatius en què col·laboren diferents administracions, etc.

Coordinació amb la Unitat de referència per a la Identitat de Gènere i la Intersexualitat (UIGI)
En els casos en què l'alumnat estiga immers en un procés de transició de gènere, els centres podran sol·licitar, a petició de la família, l'assessorament dels professionals de la Unitat de referència per a la Identitat de Gènere i Intersexualitat per tal d'ajustar la resposta educativa a les necessitats de l'alumnat amb identitat de gènere divergent o amb desenvolupament sexual diferent.



8.2. PROTOCOL DE PREVENCIÓ I ACTUACIÓ DAVANT DE L'ASSETJAMENT LABORAL EN CENTRES DOCENTS DEPENDENTS DE LA CONSELLERIA D'EDUCACIÓ, INVESTIGACIÓ, CULTURA I ESPORT

http://www.ceice.gva.es/documents/162640733/168227315/Protocolo+de+acoso+laboral+en+centros+docentes_vl.pdf/bf786ce9-4f38-45d7-b0f5-ac5f5478815a

Fase I. Inici del procediment

1. Detecció

La identificació de les situacions de presumpte assetjament laboral es pot produir derivada de l'exercici de les funcions de qualsevol de les unitats competents establertes en l'apartat 5 del present protocol:

- Les direccions territorials de la Conselleria d'Educació, Investigació, Cultura i Esport a través de les denominades Unitats de Resolució de Conflictes (URC)
- La Inspecció General d'Educació i les inspeccions territorials d'Educació.
- El Servei de Prevenció de Riscos Laborals del Personal Propi de la Generalitat (SPRL).

- Qualsevol altre òrgan de l'Administració educativa (direcció d'un centre educatiu).

2. Presentació de sol·licituds, documentació i registre davant de les URC:

Pot realitzar la sol·licitud:

- La persona afectada, directament o a través del seu representant.
- Les persones delegades de prevenció, membres de juntes de personal i comitès d'empresa coneixedors d'alguna situació conflictiva que pot possibilitar algun quadre d'assetjament laboral, havent de comptar amb el consentiment del personal empleat públic afectat.
- L'òrgan administratiu coneixedor d'alguna situació conflictiva que pugui possibilitar algun quadre d'assetjament laboral, respectant en tot moment el deure de sigil professional i confidencialitat, reservant dades personals del personal empleat públic afectat. (La Inspecció d'Educació, o l'SPRL, la direcció del centre educatiu).

3. Informe preliminar (diagnòstic): les URC analitzaran i gestionaran les sol·licituds esmenades en el termini de 10 dies hàbils per a:

- Comprovar que l'escrit de denúncia conté les dades mínimes per què es pugui iniciar la tramitació: dades de contacte, que allò que s'ha plantejat correspon a l'àmbit de competència del present protocol, etc.
- Si es tracta de denúncies que afecten personal sanitari, de funció pública o justícia, es derivaran als òrgans de control específics d'aquests àmbits. En aquest moment la URC elaborarà un informe preliminar on manifeste que s'arxiva o que es dóna curs a l'expedient determinant les actuacions previstes per a començar la fase d'investigació i diagnòstic de la situació. Si la detecció i/o remissió s'ha efectuat per la Inspecció d'Educació corresponent o per l'SPRL en presentar la sol·licitud anirà acompanyat d'un informe derivat de l'exercici de les seues competències.

Fase II. Investigació

Per a obtenir la major quantitat d'informació possible, es duran a terme diverses actuacions com entrevistes amb les parts implicades en el procediment, visites als centres, anàlisi i estudi del clima de treball, etc.

Quan la remissió a la URC no tinga com a origen l'SPRL, tant aquesta unitat com amb posterioritat la DT, hi podran sol·licitar informe tècnic al llarg del procediment. Així mateix,

L'ITE en l'exercici de les seues competències podrà actuar tant a l'inici del procediment com al llarg d'aquest, bé a iniciativa o a demanda de la URC o de la DT.

El personal afectat podrà ser acompanyat en el transcurs del procediment per les persones que estime necessàries al llarg de la tramitació, sense que puguen excedir, de forma conjunta, el nombre de components de la URC.

Fase III. Orientació

La ERC, portarà si és el cas, un procés de mediació que si conclou amb acord entre les parts, finalitzarà el procés i deixarà constància en l'informe amb les mesures adoptades.

A més, podrà desenvolupar actuacions d'orientació i atenció a les persones implicades.

Tot açò finalitzarà amb la redacció d'un informe amb proposta d'actuacions en què s'inclourà el següent:

- Les mesures adoptades en el cas de la mediació.
- Establiment de mesures cautelars en cas necessari.
- Comunicació de la situació, si és procedent, a l'òrgan administratiu o judicial competent.

L'informe amb la proposta d'actuacions haurà de redactar-se als 30 dies després de la recepció de la sol·licitud. No obstant això, els terminis establits podran ampliar-se pel temps necessari per a finalitzar la tramitació, havent de justificar-se l'esmentada ampliació en l'informe.

Fase IV. Propostes de resolució

La Direcció Territorial d'Educació, Investigació, Cultura i Esport corresponent, amb tota la informació recopilada així com l'assistència si és el cas de l'IGE o ITE competent o de l'SPRL, serà la responsable d'elaborar una proposta de resolució que remetrà a la Direcció General de Personal Docent.

Fase V. Resolució

Rebuda i analitzada la proposta de resolució de la DT d'Educació corresponent, serà la Direcció General de Centres i Personal Docent l'òrgan que emetrà la resolució del cas concret i traslladarà als òrgans competents per a l'execució de les actuacions, així com el seu trasllat a les persones interessades en el procés.

Fase VI. Seguiment

Per part de les URC, de les ITE i de l'SPRL es realitzarà un seguiment dels casos gestionats i del personal empleat públic afectat per situacions d'assetjament laboral.

Amb periodicitat anual, les unitats responsables en matèria de personal de les DDTT elaboraran un informe estadístic i de valoració de les actuacions realitzades pels òrgans implicats, respecte a les situacions d'assetjament laboral que s'hagen produït durant l'esmentat període.

En el supòsit de resolució de l'expedient disciplinari amb sanció que no comporte el trasllat forçós, els òrgans competents en matèria de personal adoptaran les mesures oportunes per què les persones involucrades no compartisquen el mateix entorn laboral, tenint la presumpta persona assetjada l'opció de romandre en el seu lloc de treball o la possibilitat de sol·licitar un trasllat temporal per mitjà d'una comissió de serveis en què es tindran en compte les seues preferències de destinació i les necessitats del servei.

Si per part de la presumpta persona agressora es produïren represàlies o actes de discriminació sobre la persona denunciant, les conductes esmentades podran motivar l'obertura d'un expedient disciplinari que determine les possibles faltes i sancions que, si és el cas, procedisquen.

Si s'han produït represàlies o hi ha hagut perjudicis en les condicions laborals per a la presumpta persona assetjada durant l'assetjament i/o el procediment d'investigació, aquesta tindrà dret a ser restituïda en les condicions en què es trobava abans d'aquest.

Es protegirà especialment de possibles represàlies les persones que participen en les actuacions següents:

- Efectuar una denúncia o testificar, ajudar o participar en una investigació sobre assetjament en l'entorn laboral.
- Oposar-se a qualsevol conducta que constituïska assetjament contra si mateix o contra terceres persones.
- Realitzar una denúncia de bona fe, encara si després de la investigació no es pot constatar.

9. MESURES DE CORRECCIÓ DAVANT DE QUALSEVOL CONDUCTA DISRUPTIVA I INADEQUADA CONTRA LA IGUALTAT DE GÈNERE O RELACIONADA AMB LA VIOLÈNCIA DE GÈNERE.

La prevenció és la principal recomanació per a la millora de la igualtat i de la convivència, per això en el nostre centre volem prevenir les conductes contràries a ella.

El compromís de la tasca formativa de desenvolupar en l'alumnat la seua capacitat per adquirir habilitats en la resolució pacífica dels conflictes, ens porta necessàriament a plantejar-nos el respecte de la igualtat de sexes.

L'educació per a la igualtat entre homes i dones ha d'ocupar un lloc preeminent en l'educació en valors que pretenem, doncs avui és més urgent que mai inculcar la necessitat del rebuig a les desigualtats i discriminacions derivades de la pertinença a un determinat sexe.

L'educació escolar ha de contribuir a que l'alumnat siga capaç d'identificar situacions en què es produeix aquest tipus de discriminació pel gènere, d'analitzar-ne les causes i d'actuar ells i elles mateixes al seu torn d'acord amb aquests valors igualitaris. En l'actualitat l'ocupació dels llocs docents no està sotmesa a discriminació de gènere, a diferència del que passa en algunes activitats professionals, constituint un bon exemple de partida. Però resulta necessària l'actuació de la comunitat educativa en el seu conjunt, amb la implicació de la comunitat educativa, si es volen erradicar actituds i comportaments discriminatoris, molt arrelats i reproduïts de forma persistent en altres àmbits socials, inclòs l'escolar.

L'escola ha d'oferir alternatives al sexisme existent en la societat (llenguatge no sexista, incloure el femení, exemples d'èxit femenins, pensament crític, crítica al sistema social patriarcal, etc.), ha de ser una escola justa i, per tant, coeducativa. Ha d'aplicar la perspectiva de gènere en les accions diàries del centre incloent mesures que fomenten la igualtat d'oportunitats de tots dos sexes i la sensibilització davant la transmissió dels valors sexistes per tal de contribuir a erradicar la violència contra les dones. Aquest Pla de Convivència resulta el marc idoni per contemplar aquestes mesures.

No podem establir cap mesura o acció sense abans establir els objectius que volem aconseguir amb aquest pla, tot i això que en el pla de convivència tenim mesures per a accions i actes fora de la cohesió del centre, veiem important establir aquests objectius per a que l'alumnat es senta més involucrat en previndre aquests casos.

- a) Aconseguir la integració de tot l'alumnat sense discriminar per raó de raça, sexe o edat.
- b) Fomentar la implicació de les famílies.
- c) Millorar les relacions entre tots els membres de la Comunitat Educativa, implicant-los en totes les activitats encaminades a facilitar la igualtat i la convivència en el centre.
- d) Previndre els conflictes interns i entre els diferents sectors de la Comunitat Educativa.

e) Prioritzar l'educació per a la igualtat i la convivència d'entre els altres continguts del currículum, assignant-los espais i temps específics.

f) Fomentar l'existència d'activitats, espais i temps comuns per a facilitar la igualtat i la convivència entre l'alumnat.

g) Es preveurà una atenció específica a l'alumnat que, per diverses causes, presenten comportaments que alteren la igualtat i la convivència en el centre i la d'aquell altre alumnat que pateix les seues conseqüències.

Com a mesures per a previndre conductes inadequades davant la igualtat de gènere es proposen les següents:

-Promoure al centre educatiu activitats per prevenir la violència sexual, i treballar específicament amb xiquets i xiquetes.

-Introduir en el projecte educatiu continguts específics per prevenir la violència de gènere.

-Desenvolupar campanyes de prevenció i sensibilització amb missatges positius, unitaris i adaptats a les exigències de cada moment, implicant-hi el conjunt de la societat.

-Realitzar campanyes que tinguen com a públic objectiu els joves, utilitzant preferentment les tecnologies de la informació i la comunicació.

-Implicar les entitats locals en l'elaboració de campanyes per establir punts segurs i d'informació sobre violència sexual als espais públics.

-Formar al professorat en prevenció de la violència de gènere.

-Impulsar activitats sobre coeducació dirigides a l'alumnat (tallers, xerrades, commemoració del 8 de març, etc.).

Veiem important realitzar unes accions per a aconseguir evitar qualsevol conducta disruptiva i contra la igualtat de gènere.

ACCIONS A LA COMUNITAT ESCOLAR:

- Tractament del llenguatge: ús d'un llenguatge no sexista, en el qual es contemple i es visualitze el gènere femení. Els escrits i documents dirigits des del Centre així com des de l'AMPA tindran en compte aquest aspecte en la redacció de comunicats i documents per a transmetre la informació.

- Sensibilitzar i conscienciar a les alumnes en l'interès pel coneixement científic-tecnològic per tal d'ampliar els camps possibles d'elecció en les seves expectatives professionals.
- Realització d'activitats de formació (xerrades, tallers, etc.) sobre coeducació impulsades des de l'AMPA i adreçades a les famílies.

ACCIONS AL CENTRE:

- Repartiment equilibrat de tasques i responsabilitats entre l'alumnat d'ambdós sexes.
- Igualtat de tracte entre l'alumnat en tots els aspectes educatius (curriculars, organitzatius, metodològics, actitudinals, etc.)
- Criteris de selecció de textos i materials curriculars que contemplen un tractament equilibrat de gènere que no siga sexista (llenguatge, rols, imatges, currículum ocult, etc.). Si és necessari exigir-ho també a les editorials.
- Tractar d'erradicar els comportaments i actituds relacionals entre l'alumnat que no siguin igualitaris. Trencar des de l'aula els estereotips sexistes.
- Canalitzar el paper de protagonisme que tenen els homes cap a situacions de lideratge compartit i relacions afectives amb les seues companyes.
- La perspectiva de gènere ha d'estar inclosa i s'ha de tenir en compte en totes les àrees. La tasca més important referent a això es desenvolupa òbviament en la tutoria, però el compromís ha de ser assumit per tot el professorat. Les actuacions educatives seran més efectives com més interioritzades estiguen pels equips educatius.
- Enfrontar el tema de la violència cap a les dones. Hem d'abordar aquest tema com un compromís social i educatiu. L'escola no pot mirar cap a un altre costat i reforçar les idees que sustenten la violència contra les dones. La violència de gènere no és un problema que afecta a l'àmbit privat sinó que és una expressió extrema i brutal d'una desigualtat subjacent en la nostra societat, sustentada en una violència cultural i estructural que ha de ser combatuda en diversos àmbits simultàniament: judicial, policial, sanitària, mitjans de comunicació, publicitat, però sobretot en l'àmbit de l'educació.
- Col·laborar amb altres institucions i organismes (Institut de la Dona, Conselleria d'Educació, etc.) per oferir recursos i activitats sobre coeducació.

MESURES CORRECTORES

Les mesures educatives correctores que es realitzaran, en cas d'una conducta disruptiva inadequada davant la igualtat de gènere, seran les que es troben reflectides en el punt 2 d'aquest document, mesures correctores per a faltes lleus. La reiteració d'aquesta conducta es tipificarà com a falta greu.

10. COL-LABORACIÓ AMB ENTITATS I INSTITUCIONS DE L'ENTORN EN EL PLA D'IGUALTAT I CONVIVÈNCIA

Situació del centre	Propostes de millora
Pel que fa a l'ús dels recursos socials de l'entorn, nosaltres no tenim un gran ventall de possibilitats ja que som un CRA i les nostres escoles se situen en pobles xicotets. De forma puntual sí que es compta amb la participació i implicació de l'AMPA i del centre de salut de cada poble.	Podríem incloure a l'ex alumnat o a les associacions de jubilats i pensionistes de cada poble en algunes activitats proposades per l'escola per tal d'ampliar la nostra comunitat educativa i que tota la gent del poble se pugui sentir particip (i així millorar el clima i la convivència, no sols del centre, sinó de la localitat).

11. CRITERIS PER AL SEGUIMENT, L'AVAUACIÓ I LA DIFUSIÓ DEL PLA D'IGUALTAT I CONVIVÈNCIA

Per tal de valorar i fer un seguiment d'aquest pla de convivència i igualtat, caldrà emplenar el següent formulari a final de cada curs (per part de la comissió de convivència i si pot ser, algun membre de l'equip directiu).

Els ítems es valoraran de la següent manera:

1. Cap resultat
2. Resultat baix
3. Resultat mitjà
4. Resultat òptim

La intenció és que any rere any anem aconseguint tenir més ítems amb puntuacions de 3 i 4 i menys ítems amb 1 i 2.

CONVIVÈNCIA POSITIVA I PREVENCIÓ DE CONFLICTES				
	1	2	3	4
Coneixement (per part del professorat) dels pilars de la convivència positiva: mediació, cultura dialògica, gestió positiva dels conflictes...				
Desenvolupament d'iniciatives sobre convivència positiva (ABP, tertúlies dialògiques, assemblees, estratègies cooperatives, educació emocional, participació democràtica...)				
Formació del professorat en relació a la ciberconvivència				
Formació del professorat en aprenentatge cooperatiu i aplicació d'aquesta a la pràctica.				
Resposta acordada i consensuada davant els conflictes de convivència que sorgeixen				
Celebracions: dia de germanor, dia de la pau, dia de la mediació...				
Activitats que faciliten la inclusió de la població immigrant				
COEDUCACIÓ I SOCIALITZACIÓ DIFERENCIAL				
Realització d'activitats extraescolars que fomenten relacions igualitàries				
Visibilització de dones amb oficis tradicionalment masculins i ocupant posicions de poder				
Realització d'assemblees en les tutories i altres moments lectius				
Treball de la corresponsabilitat a tots els nivells				
LLENGUATGE I ESPAIS INCLUSIUS				
Noms de les classes inclusius				

Llenguatge inclusiu en les notes i comunicacions a les famílies				
Llenguatge inclusiu en l'expressió oral tant de l'alumnat com del professorat				
Llenguatge inclusiu en les imatges del centre i en les instal·lacions				
Patis coeducatius				
RECONeixEMENT I INCLUSIó DE LES DONES EN ELS CONTINGUTS				
Formació del professorat per a saber adequar els continguts curriculars i fomentar la inclusió de les dones				
Presència en el pla lector d'almenys una autora en les lectures obligatòries de tots els nivells de primària				
Ampliació de les biblioteques d'aula amb lectures escrites per dones o on les dones siguin protagonistes.				
Incorporació d'iniciatives a la PGA sobre la inclusió de les dones al currículum				
Utilització de música d'autoria femenina				
Inclusió de les dones en les programacions d'aula				
Presència femenina en els materials que utilitzem de les editorials				
Inclusió de dones immigrants en la participació activa del centre				
ACCIONS DE PREVENCIó DE VIOLèNCIA DE GènERE				
Realització de tallers i activitats sobre autoconeixement, autocontrol, consciència social... a infantil				
Realització de tallers i activitats sobre empatia, amista, assetjament...a primària.				

Incorporació en el PAF formació al professorat sobre educació emocional o afectivo-sexual.				
Inclusió en la tutoria d'un mòdul sobre educació afectivo-sexual en tercer cicle				
Coneixement per part del professorat dels protocols d'actuació per als casos de violència de gènere				
Inclusió d'aquests protocols en el pla de convivència i aplicació en cas necessari				
Realització de tallers de prevenció, sensibilització i detecció sobre la violència de gènere entre l'alumnat i les famílies				
DIVERSITAT SEXUAL I FAMILIAR. RESPECTE A LA IDENTITAT DE GÈNERE				
Constància en el RRI de l'homofòbia i la transfòbia com una realitat que es pot donar al centre				
Atenció a la DSFG i la LGTBfòbia reflectida en la PGA				
Ampliació de les biblioteques d'aula amb més exemplars de llibres que contemplen la DSGF				
Coneixement per part de l'equip directiu i el professorat del protocol que aborda les realitats trans que es poden donar al centre (i aplicació si és necessari)				
Formació del professorat en DSFG				
Inclusió de la DSFG en els materials curriculars				
Celebració de dates relacionades amb la DSFG: dia de les famílies, dia contra la LGTBfòbia...				

Realització activitats o tallers de sensibilització o formació amb persones expertes i associacions LGTB				
Evitar la presumpció de la família normativa en els formularis del centre				
Inclusió de la DSFG en el PAT				
COL-LABORACIÓ AMB ENTITATS I INSTITUCIONS DE L'ENTORN				
Utilització dels recursos socials de l'entorn en les activitats de l'escola (inclusió d'antic alumnat, del centre de salut, de les AMPES, de les associacions de jubilats i pensionistes...)				