



CRA RIU VERNISSA
(46025441)

PLA D'IGUALTAT & CONVIVÈNCIA

CURS 2020-2021



PLA D'IGUALTAT

ÍNDEX

1. Introducció
2. Contextualització del CRA Riu Vernissa.
3. Objectius
4. Continguts
5. Accions del curs.
6. Recursos
7. Metodologia i temporalització (planificació)
8. Avaluació
9. Annexos:

Rúbriques adjuntes:

Diagnòstic anual d'Igualtat i Convivència.

Avaluació del treball de la Comissió d'Igualtat i Convivència.

Plantilla per a registrar activitats de coeducació i inclusió de diversitat sexual, de gènere i familiar.

1. Introducció

La legislació educativa actual i les nombroses normes legals insten al sistema educatiu a treballar de manera activa per aconseguir un model d'escola coeducativa. El *Pla Director de Coeducació*, publicat l'any 2017 per la Conselleria d'Educació, Investigació, Cultura i Esport, atenent que el sistema educatiu és el recurs de socialització amb major potencial transformador del que disposa la nostra societat, ha establert unes clares directrius per tal d'impulsar en el sistema educatiu el desenvolupament integral de les persones, al marge dels estereotips i rols en funció del sexe, i en rebuig de tot tipus de discriminació i violència.

Seguint, per tant, les directrius marcades per la Conselleria, el Pla d'Igualtat del CRA Riu Vernissa, "persegueix avançar cap a un model d'escola coeducativa, inclusiva, i igualitària, que contribuïska a la transformació social en direcció cap a una societat lliure de discriminació per raó de gènere i que previnga la violència de gènere i masclista. Un model d'escola coeducativa basada en el desenvolupament integral de les persones, al marge dels estereotips i rols en funció del gènere, orientació sexual, identitat o expressió de gènere, que eduque en el rebuig a tota forma de discriminació i de violència de gènere i masclista, i que possibilita una orientació acadèmica i professional no sexista, comptant amb la participació i la implicació de tota la comunitat educativa," Per tant, s'aplicarà a tota la nostra comunitat educativa, buscant implicar tots els agents socials que la integren.

2. Contextualització del CRA Riu Vernissa.

El nostre CRA, està format pels aularis d'Almiserà, Benicolet i Llocnou de Sant Jeroni. Formem un únic col·legi amb tres aularis, un en cada poble que integra el CRA.

Comptem amb un claustre de professors/es format per 15 dones i 1 home i un consell escolar, on estem representats els diferents sectors de la comunitat educativa de tots els pobles, la majoria format per dones a excepció dels alcaldes de les tres localitats.

Pel que fa als càrrecs directius, la directora, la vicedirectora i la secretària també són dones.

Quant al personal de neteja, està format exclusivament per dones; i el de manteniment, per homes.

Etales educatives i unitats:

L'agrupament dels alumnes als aularis és el següent:

- Aulari d'Almiserà: Dues unitats d'educació Infantil (de 3 a 5 anys).
- Aulari de Llocnou de Sant Jeroni: tres unitats (de 6 anys fins a 12 anys).

- Aulari de Benicolet: quatre unitats. Dues aules d'Educació infantil de 2 i 3 anys i de 4 a 5 anys. Tres aules de primària on s'agrupen primer i segon, tercer i quart, cinquè i sisè de Primària.

Quant al nombre d'alumnes matriculats aquest curs és el següent:

AULARI	2 anys	3 anys	4 anys	5 anys	INF	1 ^r	2 ^a	3 ^r	4 ^t	5 ^é	6 ^é	PRIM	AULARI
LLOCNOU-ALMISERÀ		4	4	5	13	8	6	3	9	4	5	35	48
BENICOLET	6	5	5	8	24	5	3	5	8	2	5	28	52
TOTAL CRA 100 ALUMNES													

I quant al nombre total d'alumnes del centre depenent del sexe podem veure la relació aquesta taula. Com podem observar hi ha deu xics més que xiques a tot el CRA.

	XIQUES ♀	XICS ♂
3 INF AULARI D'ALMISERÀ	2	2
2 I 3 INF AULARIDE BENICOLET	7	4
4 I 5 INF AULARI D'ALMISERÀ	6	3
4 I 5 AULARI DE BENICOLET	4	9
1 I 2 AULARI DE LLOCNOU DE SANT JERONI	6	8
1 I 2 AULARI DE BENICOLET	2	6
3 I 4 AULARI DE LLOCNOU DE SANT JERONI	4	8
3 I 4 AULARI DE BENICOLET	9	4
5 I 6 AULARI DE LLOCNOU DE SANT JERONI	3	6
5 I 6 AULARI DE BENICOLET	2	5
TOTAL	45	55

3. Objectius

Els objectius que ens hem marcat són els següents:

- Rebuig del feminicidi global i els delictes d'odi. Implicar la comunitat educativa en defensa i pràctica de valors democràtics i els Drets Humans, entenent que la discriminació de gènere, per orientació sexual i identitat o expressió de gènere són una vulneració dels drets humans.
- Visibilització de les dones. Introduir en els materials d'aula la visibilització de dones il·lustres i la seua aportació en totes les matèries, al llarg de la història i actualment.
- Ús no sexista del llenguatge. Aconseguir que el centre faça un ús no sexista del llenguatge tant escrit com oral (formal i informal) i en els diferents àmbits: rètols, comunicacions a les famílies, comunicacions internes, butlletins de notes, documents oficials del centre (PGA, Projecte educatiu, Pla d'acció tutorial, Pla de Convivència, programacions d'aula...), etc.
- Rols de gènere. Introduir el debat i l'actitud crítica davant dels estereotips de gènere que porten a la discriminació, a tries professionals tradicionals, a relacions afectivosexuals no igualitàries, etc.
- Materials i llibres de text igualitaris. Analitzar si els llibres, les il·lustracions, les unitats didàctiques, els textos, les exemplificacions... transmeten igualtat o fomenten estereotips i rols de gènere. Fomentar la utilització de materials i llibres de text no sexistes per part de cada vegada més professorat.
- Biblioteca d'aula coeducativa. Dotar la biblioteca de material coeducatiu i divers per a l'alumet i per a la formació del professorat.
- Activitats extraescolars i complementàries coeducatives. Aconseguir que bona part de les activitats extraescolars i complementàries siguen coeducatives i tinguen perspectiva de gènere i de diversitat.
- Educació afectivosexuals igualitària. Fomentar una educació que tinga com a objectiu la vivència d'unes relacions igualitàries, segures i lliures de violència.
- Formació del professorat en coeducació. Propiciar la formació del professorat en coeducació i en diversitat sexual i de gènere.
- Nomenar la coordinadora de la comissió d'Igualtat i Convivència. Consolidar la figura i funcions de la coordinadora en temes de gènere i diversitat sexual, de gènere i familiar, per tal d'intervenir en la prevenció de les violències masclistes i la discriminació per LGTBIfòbia, de manera que es detecten i s'hi intervinga de manera immediata, a través del diàleg i la mediació.
- Formació d'alumnes activistes. Consolidar que l'alumnat s'implique amb la defensa dels Drets Humans, especialment en temes de gènere i diversitat, amb accions i actuacions que afecten al centre.

- Combat de la violència masclista. Aconseguir que la prevenció de les violències masclistes siga un objectiu prioritari i transversal en totes les àrees.
- Combat de l'LGTFBfòbia i de la intolerància per gènere. Aconseguir que la diversitat afectivosexuals i de gènere siga un objectiu prioritari i transversal en totes les assignatures.
- Organització per trimestres.

Com que el curs escolar es divideix en tres períodes naturalment, intentarem que cada trimestre hi haja una reivindicació des del centre, centrada en un aspecte diferent de la defensa de la igualtat i la diversitat i dintre del marc dels Drets Humans:

4. Continguts

Els continguts del nostre pla són els següents:

- Drets Humans i Delicte d'Odi: el dret a la no discriminació per raons de gènere, orientació sexual, identitat o expressió de gènere, com la resta dels drets humans, són també bases fonamentals per a consolidar una democràcia sana i una convivència més positiva al nostre centre.
- Les aportacions culturals de les dones al llarg de la història i a l'actualitat.
- El sexisme en el llenguatge.
- Rols de gènere i discriminació.
- Materials i llibres de text igualitaris.
- Educació afectivosexual.
- Les violències masclistes.
- Intolerància per gènere i LGTFBfòbia.
- Cultura de pau i resolució pacífica de conflictes.
- Dies de igualitaris i diversos.

5. Accions.

Actuacions per a la promoció de la igualtat, la convivència, la prevenció i la resolució de conflictes, prestant especial atenció a la violència de gènere, la igualtat en la diversitat i la no-discriminació.

De caràcter permanent durant tot el curs:

-Llenguatge inclusiu. Adequació del llenguatge en documents oficials del centre (memòries, convocatòries, programacions...) i en comunicats a les famílies. El llenguatge serà respectuós i ha d'incloure a totes les persones i reflectir les seues diferències.

-Bons tractes. Tractar de manera positiva a les persones que formen part del nostre entorn (mestres, alumnat, familiars...).

-Estereotips de gènere. Considerar els "suposats" colors i preferències en imatges, cartells i murals del nostre centre. Revisar-los i assegurar la igualtat de tracte.

-Anàlisi de la convivència. Observar els espais (aules, corredors, pati, banys ...) i els moments lectius (classe, pati), no lectius (menjador, extraescolars...) i altres moments (entrades, eixides...) per a vore l'estat de la convivència entre els diferents agents que la formen (alumnat, professorat, personal no docent, famílies, entorn...).

-Observar la distribució dels espais col·lectius i garantir espais i patis coeducatius.

-Mirar les activitats extraescolars i complementàries i elegir les que tinguen en compte els interessos i gustos de l'alumnat i el professorat (disfresses de Carnestoltes, tema de la falla, jocs i activitats de la setmana cultural...). Que no tinguen gènere.

-Inclusió de dones i la seua producció artística, literària, musical, científica, cultural i històrica en els llibres de text, materials didàctics, biblioteques d'aula, lectures obligatòries i tertúlies literàries i apadrinament lector. Dels tres llibres clàssics que es treballen en les tertúlies literàries al llarg de l'any, almenys un que siga d'autoria femenina i que algun puga tindre també com a protagonista una dona.

-Revisar els llibres de les aules.

-Revisar les pel·lícules que es treballen en l'assignatura de Valors. Que no siguen pel·lícules que reproduïxen rols de gènere, trencar amb els mites existents en moltes pel·lícules de Disney, per exemple.

-Les tutories per a la resolució de conflictes i per a treballar accions de prevenció de violència de gènere.

-Tria de responsables i delegat i delegada de l'aula de manera democràtica i consensuada.

-Tria de data d'exàmens en el tercer cicle, de manera democràtica i consensuada.

-Les reunions trimestrals amb els pares i les mares de l'alumnat.

- Les reunions trimestrals de la Comissió de Convivència per a realitzar un seguiment de la convivència i vore les incidències produïdes i les actuacions que es poden dur i es duen a terme.

-Ús de l'agenda escolar com a mitjà de comunicació mestres-família.

Al llarg del curs, la coordinadora d'Igualtat i Convivència del centre, formada en temes de gènere i diversitat sexual, de gènere i familiar, en col·laboració amb la resta del claustre, intervé en la detecció, mediació i resolució dels conflictes que reproduïxen tipus de

discriminacions per gènere o per LGTBIfòbia.

Els objectius fonamentals de la comissió són: afavorir el compromís i implicació de l'alumnat en les projectes realitzar; detectar de manera immediata els possibles conflictes per tal de previndre'ls o resoldre'ls a través del diàleg i la mediació quan ja han aparegut; afavorir el caràcter inclusiu de les activitats realitzades; afavorir un clima de respecte a la diversitat i la igualtat al centre; afavorir, també, la integració a la vida de l'alumnat i si hi ha alumnat nouvingut; fomentar el respecte pels espais comuns del centre.

PRIMER TRIMESTRE:

- Exposició al hall del centre
- Treball a nivell de les diferents aules del CRA
- Xerradas sobre assetjament escolar.

Celebracions primer trimestre

- **25 de novembre dia contra la violència de gènere.**

Afavorir el desenvolupament de relacions afectives igualitàries i previndre la violència de gènere.

- **3 de desembre dia de la diversitat funcional.**

Aconseguir la igualtat de les persones amb diversitat funcional en tots els àmbits de la seua vida.

- **Nadal. Juguets no sexistes.**

- **Festival i teatre de Nadal.** Repartir els papers protagonistes del teatre de manera equitativa.

- **Reunió primer trimestre amb els pares i les mares de l'alumnat.**

- **Reunió trimestral de la Comissió de Convivència** per a realitzar un seguiment de la convivència, vore incidències produïdes i actuacions .

SEGON TRIMESTRE:

- Exposició al hall del centre:
- Acció tutorial i orientació acadèmica i professional. Col·laboració amb tutors, tutores i professorat implicat en xerrades preparades per a l'alumnat.
- Tallers educatius, preparats per agents especialitzats en violència de gènere, igualtat i diversitat sexual, de gènere i familiar. En cas que ens oferisquen durant el curs tallers que puguen resultar interessants, s'estudiarà i es valorarà amb vicedirecció la disponibilitat de temps i la possibilitat d'oferir-los als grups i cursos més adients.
- Alguns/es mestres ja incorporen unitats didàctiques concretes que tenen com a

protagonistes a les dones i/o que visibilitzen la tasca de les dones de manera explícita: valencià, ciències socials i naturals, valors cívics i socials...

- Vídeos: Moltes de les pel·lícules catalogades de la videoteca tenen com a tema principal o com element important, la situació de les dones o la situació de persones LGTB. Cada any seleccionem títols per visualitzar a les tutories.

- Revisió del llenguatge emprat en la documentació del centre: Cal anar revisant i modificant totes les circulars, especialment les enviades al professorat i a les famílies, que redactem al nostre centre, per tal que no s'arrosseguen discriminacions per qüestió de gènere ni s'invisibilize la diversitat familiar que ens envolta.

- 30 de gener dia mundial de la pau i la no violència.

La necessitat de l'educació per a la tolerància, la solidaritat, el respecte, la justícia i la pau.

-Carnestoltes lliure d'estereotips. Hi haurà Rei i Reina carnestoltes. Tracte igualitari.

- 8 de març dia de la dona.

Pels drets de les dones. Per la igualtat de gènere. La corresponsabilitat familiar.

- Falles.

En la construcció de la falla s'organitzaran i es repartiran les tasques de manera equitativa. La importància de la col.laboració i el treball en equip.

-Setmana Cultural.

S'organitzaran activitats esportives i culturals equitatives i s'apostarà per una convivència pacífica.

-Berenar de Pasqua.

És un dia de convivència i cal promoure la igualtat i el respecte i evitar possibles conflictes.

- Reunió primer trimestre amb els pares i les mares de l'alumnat.

- **Reunió trimestral de la Comissió de Convivència** per a realitzar un seguiment de la convivència, veure les incidències produïdes i les actuacions que es poden i s'han dut a terme.

TERCER TRIMESTRE

- 15 de maig dia internacional de la diversitat de famílies.

Al nostre centre no celebrem dia del pare ni dia de la mare però sí celebrem el dia de la diversitat familiar per fer-les visibles i sensibilitzar a l'alumnat.

- Dia de la diversitat sexual i del col.lectiu LGTBI 28 de juny .

Sensibilitzar des de el centre a l'alumnat, famílies i professorat i fer visibles a les persones LGTBI. Totes les persones som diferents però iguals en drets i importància. I cal respectar eixa diversitat que ens enriqueix com a societat.

- **Festa de l'aigua.**

És un dia de convivència i els jocs i activitats seran coeducatius.

- **Reunió primer trimestre amb els pares i les mares de l'alumnat.**

- **Reunió trimestral de la Comissió de Convivència** per a realitzar un seguiment de la convivència, vore les incidències produïdes i les actuacions que es poden i s'han dut a terme.

6. Recursos

<http://www.ceice.gva.es/va/web/inclusioeducativa/reico.-repositori-de-recursos-web-per-a-la-igualtat-i-la-convivencia>

Comptem amb els recursos següents:

- Tenim el suport de l'equip directiu, amb el qual ens coordinem constantment al llarg del curs.
- La coordinadora CIC compta una sessió de coordinació i participa en la formació de l'alumnat i del professorat en temes de gènere i diversitat sexual, de gènere i familiar. També s'encarrega de la mediació i resolució de conflictes que reproduïxen tipus de discriminacions per gènere o per LGTBIfòbia.
- Grup d'activistes del centre. En col·laboració amb la Comissió d'Igualtat i Convivència, preparen accions concretes per promoure valors democràtics al centre, defensant la igualtat real entre dones i homes i visibilitzant la diversitat de gènere, sexual i familiar.
- El claustre està fermament implicat en igualtat i diversitat afectivosexual, en la igualtat i en la convivència al centre i es mostra favorable a les accions d'Igualtat treballant a les tutories.
- Pàgina web del centre: És important donar-li major visibilitat a l'espai d'igualtat i convivència de la pàgina web del centre amb què comptem i actualitzar-la amb materials i enllaços interessants i actualitzats perquè estiguen a l'abast de la nostra comunitat educativa.
- Biblioteca d'aula amb material divers d'Igualtat.
- Videoteca del centre. Vídeos amb enllaços web que treballen des d'un punt de vista de gènere o inclouen de manera respectuosa la diversitat.
- Material nou que es va creant, cada any, per tal d'incorporar i registrar activitats de coeducació i diversitat al centre.

7. Metodologia i temporalització (planificació)

Al llarg del curs, aniran treballant-se les diferents activitats planificades principalment a nivell d'aula i tutoria.

Ho realitzarem gràcies a:

- Activitats del Pla d'Igualtat dirigides a cursos complets. La coordinadora de d'Igualtat i Convivència, facilita als tutors, tutores i professorat implicat de material recomanat a treballar a les aules i respectius aularis aquests continguts. Ens servim dels correus corporatius i el Drive <https://drive.google.com/drive/folders/1X0ajApG1IZ3JM-cjDZdKKm2N5nSas8XT?usp=sharing>
- Reunions al claustre per organitzar les intervencions i parlar dels casos que s'estiguen seguint o de les activitats organitzades en el Pla d'Igualtat.

8. Avaluació

Els instruments d'avaluació que utilitzarem seran:

- L'observació.
- Recollida de dades de les activitats que es duen a terme al centre i de la participació de l'alumnat.
- Diagnòstic anual d'Igualtat i Convivència
- Anàlisi i valoració del treball desenvolupat durant el curs pel claustre.

9. Annexos

a. Rúbriques adjuntes:

Diagnòstic anual d'Igualtat i Convivència.

Avaluació del treball de la Comissió d'Igualtat i Convivència.

Plantilla per a registrar activitats de coeducació i inclusió de diversitat sexual, de gènere i familiar.

Diagnòstic anual d'Igualtat i Convivència

Indicadors	Nivell 1	Nivell 2	Nivell 3	Nivell 4
------------	----------	----------	----------	----------



Persona responsable d'igualtat	No n'hi ha cap persona responsable d'igualtat	La persona existeix però no gestiona ni coordina	La persona gestiona i coordina	La persona coordina la coeducació
Nivell de formació	No hi ha formació en coeducació	La persona responsable d'igualtat ha rebut formació	Hi ha un grup de treball en coeducació	Hi ha hagut formació en el centre en matèria d'igualtat i coeducació
Nivell d'intervenció en l'alumnat	No n'hi ha cap intervenció	Només se celebren o treballen les efemèrides	Assignatures concretes. Accions tutorial.	Transversalitat en el currículum
Llenguatge inclusiu	No s'utilitza	S'utilitza a nivell de retolació, tríptics...	S'utilitza de manera individualitzada	El centre utilitza un llenguatge inclusiu
Visibilitat de les dones	No es dona visibilitat més enllà d'aquelles que apareixen als llibres de text	Es visibilitza a les dones només en les efemèrides o en actes concrets	Es visibilitza a les dones fa però només per part de professorat concret	Visibilització de les dones de manera transversal
Rols de gènere	Els rols de gènere estan molt marcats en tots els nivells	Les xiques copien el model dominant de masculinitat. Els xics no canvien aquest model sinó que el reforcen.	Hi ha un grup de xics i xiques que han modificat rols.	Xics i xiques mostren models de gènere igualitaris.
Equip directiu	L'equip directiu és reaci a la igualtat.	No s'implica en la igualtat.	Dóna suport a la igualtat.	S'implica en la igualtat i dona suport a les accions.
Identitats de gènere	No es treballa la diversitat afectivosexual ni es visibilitza les persones LGBTI.	Es visibilitza la realitat LGBTI només en les efemèrides.	Es visibilitza la realitat LGBTI depenent del professorat. Hi ha persones LGBTI visibles, però són excepcionals.	Es visibilitza la diversitat sexual de manera transversal. Alumnat i professorat han rebut formació i es viu amb naturalitat al centre.
Identitats de gènere	El centre no té en compte les identitats de gènere distintes.	Es visibilitza en algun moment concret a persones trans que compleixen amb les normes de gènere.	Es visibilitzen les diverses identitats de gènere depenent del professorat.	Les identitats trans estan incloses de manera transversal en els currículums. El centre és inclusiu i una zona segura per a totes les identitats.
Resolució de conflictes i cultura de pau	El centre no té cap programa ni formació. Els problemes es resolen amb vies punitives.	El centre treballa aquests temes en les efemèrides.	El centre té un equip de mediació en conflictes.	Hi ha hagut formació per a l'alumnat i el professorat en resolució de conflictes i hi ha un grup actiu de



				cultura de pau.
Educació afectivosexual	No hi ha cap formació per a l'alumnat.	El centre rep la formació bàsica del programa PIES.	Professorat puntual fa educació sexual amb perspectiva de gènere i de diversitat.	L'educació afectivosexual és transversal en el currículum.
Violències masclistes	No es fa cap acció.	Es treballa en les Efemèrides.	Professorat puntual incorpora la prevenció de les violències en la seua matèria.	La prevenció de les violències masclistes es treballa de manera transversal.

Avaluació del treball d'Igualtat i Convivència

Avaluació del treball realitzat d'Igualtat i Convivència	
Equip docent	Valoració de les Tasques realitzades d'1 a 5 punts
	<ul style="list-style-type: none"> ● Afavorir el compromís i implicació de l'alumnat en les projectes realitzar. ● Detectar de manera immediata els possibles conflictes ● Previndre conflictes ● Resoldre conflictes a través del diàleg i la mediació ● Afavorir el caràcter inclusiu de les activitats realitzades ● Afavorir la integració de l'alumnat nouvingut ● Afavorir un clima de respecte a la diversitat ● Afavorir la igualtat al centre ● Afavorir la integració a la vida de l'alumnat ● Fomentar el respecte pels espais comuns del centre ● Nivell general de satisfacció del programa
Observacions	

ACTIVITATS DE COEDUCACIÓ I INCLUSIÓ DE DIVERSITAT SEXUAL, DE GÈNERE I FAMILIAR

Professorat implicat	
Nom de l'activitat i trimestre	
Línia de treball	Coeducació i estereotips de gènere.
	Espais i llenguatge inclusiu escrit, oral i gràfic.
	Inclusió de la producció cultural de les dones.
	Educació emocional, afectiva i sexual
	Prevenció de la violència de gènere.
	Diversitat sexual, de gènere i familiar.
	Promoció de la convivència positiva.
Objectius	1.
	2.
	3.
A qui va adreçat	
Descripció de l'activitat	
Observacions	



PLA DE CONVIVÈNCIA

ÍNDEX

1. INTRODUCCIÓ.
2. ANÀLISI DEL CENTRE.
3. MARC LEGAL.
4. COMISSIÓ DE CONVIVÈNCIA.
5. OBJECTIUS DEL PLA DE CONVIVÈNCIA.
6. ÀMBIT DE PREVENCIÓ.
 - 6.1. HABILITATS I COMPETÈNCIES SOCIALS.
 - 6.2. TÈCNiques DE RESOLUCIÓ DE CONFLICTES
 - 6.3. FORMACIÓ DE TOTA LA COMUNITAT EDUCATIVA.
7. NORMES DE CONVIVÈNCIA.
8. ÀMBIT D'INTERVENCIÓ.
 - 8.1. PROTOCOL D'ACTUACIÓ DAVANT CONDUCTES CONTRÀRIES A LES NORMES DE CONVIVÈNCIA DEL CENTRE EDUCATIU.
 - 8.2. PROTOCOL D'ACTUACIÓ DAVANT CONDUCTES GREUMENT PERJUDICIALS PER A LA CONVIVÈNCIA EN EL CENTRE.
 - 8.3. PROCEDIMENTS D'INTERVENCIÓ DAVANT DE SUPÒSITS DE VIOLÈNCIA ESCOLAR.
 - 8.4. MALTRACTAMENT INFANTIL.
 - 8.5. VIOLÈNCIA DE GÈNERE.
 - 8.6. AGRESSIONS AL PROFESSORAT O AL PERSONAL D'ADMINISTRACIÓ I SERVICIS.
 - 8.7. CONSIDERACIONS ESPECÍFIQUES DAVANT DE QUALSEVOL DE LES



GENERALITAT VALENCIANA
CONSELLERIA D'EDUCACIÓ, INVESTIGACIÓ, CULTURA I ESPORT

CRA "Riu Vernissa" (46025441)

Almiserà- Benicolet- Llocnou de Sant Jeroni
46025441@gva.es Tf Llocnou 628 694 764
Tf Benicolet 96 2 82 67 25
Tf Almiserà 628 692 573

SITUACIONS PLANTEJADES EN ELS ANNEXOS, SI ES PRODUEIXEN FORA DEL CENTRE.

9. ANNEXOS

1. INTRODUCCIÓ

La millora de la convivència escolar és un dels elements essencials de qualsevol projecte educatiu orientat cap a la construcció de la Cultura de la Pau. Aquest projecte exigeix un diagnòstic i un conjunt coordinat d'actuacions que optimitzen l'ambient socioeducatiu del centre, infundat fonamentalment, en el clima escolar, en les pràctiques educatives i en la forma de resoldre els conflictes.

Contribuir a millorar la convivència i les relacions de tota la comunitat educativa és una de les nostres tasques fonamentals. Per això hem de crear una cultura de pau i democràcia, desenvolupar l'actitud d'implicació de tots i totes amb l'escola, generar competències que milloren la convivència i promoure un desenvolupament integral del nostre alumnat. Una bona convivència només s'aconsegueix si les pautes a seguir són clares i hi ha consens en la comunitat educativa, tant pel que fa a l'elaboració com al seu compliment.

A les aules escolars sorgeixen diàriament infinitat de dificultats i de problemes. Tanmateix, els conflictes no són necessàriament negatius; poden ésser una oportunitat, un motor del creixement personal i de maduració del grup. La mediació és un mecanisme educatiu pensat per gestionar els conflictes i obtenir-ne el millor benefici possible per a cada un dels implicats i per al conjunt escolar. El pitjor que es pot fer és ignorar-los. Dit d'una altra manera, enfrontar-se als conflictes escolars és un dels recursos pedagògics més rendibles que tenim al nostre abast. Hem d'incidir-hi a través de processos de conciliació, de mediació i propiciar un entorn que afavorisca la transmissió de coneixements i de valors.

Però, de vegades, es produeixen conductes que són contràries a les normes de convivència, i que dificulten aquesta tasca.

La convivència escolar s'ha de fonamentar en compromisos i pràctiques responsables de tota la comunitat educativa, decidits a través dels òrgans de govern corresponents, de manera que tota la dinàmica de prevenció tinga les següents característiques:

Coherència : Totes les actuacions del centre han d'estar lligades unes amb les altres.

Totalitat: Tots i totes ens hi hem d'implicar.

Complementarietat : S' intervé directament amb l' alumnat més conflictiu.

Causalitat: Buscant les causes vertaderes i profundes que originen certs comportaments atípics.

El Pla de Convivència del C.R.A Riu Vernissa vol ser un document que arreplegue el conjunt d'estratègies i pautes d'actuació adreçades a la nostra comunitat educativa per:

- Fomentar la convivència escolar.
- Facilitar la prevenció de conductes contràries a la convivència.
- Facilitar la resolució de conflictes.
- Facilitar que a l'escola es respire calma

2. ANÀLISI DEL CENTRE. ESTAT DE LA CONVIVÈNCIA.

Les característiques generals del centre: ubicació, alumnat, equip docent queden reflectides al PEC.

En general, la situació de la convivència en els respectius aularis que conformen el centre és bona i satisfactòria, no hi ha greus problemes de convivència, el clima és positiu i el sistema de relacions, entre els diferents sectors de la comunitat educativa és correcte i respectuós. El tipus de conducta problemàtica més freqüent que apareix en les relacions de l'alumnat entre sí, és bàsicament, la falta de respecte (insults, puntellons, resolució violenta de conflictes, actituds desafiantes...) del que deriva la necessitat d'un entrenament de les habilitats socials.

Les relacions entre el professorat són bones, realitzant-se les tasques de coordinació pròpies i necessàries per a aconseguir un bon exercici de l'activitat docent. Les dificultats en les relacions entre el professorat i l'alumnat, es produeixen en situacions puntuals derivades de l'incompliment de les normes establertes i de comportaments disruptius en l'aula i actituds desafiantes, sent necessari, en alguns casos, recordar el "respecte" cap al mestre/a. Les relacions entre els/les mestres i les famílies també es valoren com a positives, perquè participen en la majoria de les activitats que s'organitzen i que repercuteixen positivament en la millora de l'educació i formació dels/de les seus/seues fills/es.

Els tipus de conflictes més freqüents que trobem són:

- Disrupció en l'aula: parlar a deshora, insultar, alçar-se sense permís, tendència a culpar a la resta de la classe...
- Desobediència a les ordres educatives i formatives del mestre/a –família i negativa a complir les normes i regles.
- Tendència a desafiar a l'autoritat.
- Pèrdua de respecte entre iguals i a menors durant el pati, al menjador o en l'entrada i eixida del centre.
- Irritabilitat constant i persistent.

- Xicotetes baralles i insults en espais comuns: entrades-eixides, banys, corredor, menjador...
- Distracció i falta d'atenció.
- Oblit del material per al desenvolupament de la classe.

Les causes d'estos conflictes generalment són per:

- Falta de motivació de l'alumnat.
- Dificultats d'aprenentatge.
- Impulsivitat i poca reflexió.
- Manca de habilitats socials.
- Absència d'un referent d'autoritat.
- En casos puntuals, falta de col·laboració i implicació familiar en els aspectes escolars, justificació per part de la família...
- No disposar de límits i normes clares a l'àmbit familiar.
- Escassa dosificació de la televisió, ordinador, videojocs, telèfons mòbils...

Les actuacions desenvolupades pel centre davant de situacions conflictives per a buscar l'efectivitat de les mateixes i la participació de tots els sectors de la comunitat educativa parteixen d'una pràctica basada en **el diàleg** (actitud oberta, compromís i aprenentatge de les habilitats socials adequades a l'edat), i en **la prevenció** com a mesura fonamental per a evitar situacions conflictives.

Les accions principals desenvolupades pel personal del centre davant dels conflictes són:

- Amonestació verbal i informació a l'alumnat sobre el funcionament, organització i normes del centre.
- Realització d'assemblea i/o tutoria setmanal a l'aula per reflexionar al voltant de les relacions interpersonals.
- Comunicació dels tutors i de les tutores de la situació a les famílies mitjançant l'agenda o web família.
- Sol·licitud d'implicació a les famílies perquè animen als seus fills i a les seves filles a seguir conductes positives.
- Participació i implicació de tot el personal, el claustre del centre.
- Millora d'hàbits d'escolta i foment del diàleg mantenint una actitud de respecte davant de la diversitat d'opinions.
- Repartiment de tasques que compense possibles desigualtats.
- Anàlisi i disseny d'actuacions especials en alguns casos concrets de conflictivitat.
- Realització d'activitats que suposen un foment de la convivència, integració i participació de

l'alumnat en la vida del centre.

- Informació de l'estat de la convivència del centre al Claustre i al Consell escolar.

Les relacions entre el centre, les famílies i altres institucions de les localitats que integren el CRA són bones, implicant-se generalment tots en les propostes que sorgeixen.

Amb les famílies s'estableixen la majoria de les relacions a través de les tutories que es duen a terme al llarg del curs escolar, tenint el conjunt de pares i mares coneixement, immediatament, de qualsevol assumpte significatiu que tinga a veure amb la conducta del seu fill/ la seva filla. Participant i col·laborant també, en diferents activitats i festivitats que se celebren en el centre. Les AMPES mantenen un contacte cordial amb el centre, cooperant amb el mateix en diferents activitats.

3. MARC LEGAL

Llei Orgànica 2/2006, de 3 de maig, d'Educació (BOE 106).

Llei Orgànica 8/2013, de 9 de desembre, per a la millora de la Qualitat Educativa (BOE 295).

La Llei Orgànica 1/2004, de 28 de desembre, de mesures de protecció integral contra la Violència de Gènere.

La Llei Orgànica 3/2007, de 22 de març de 2007, per a la igualtat efectiva d'homes i dones

DECRET 39/2008, de 4 d'abril, del Consell, sobre la convivència en els centres docents no universitaris sostinguts amb fons públics i sobre els drets i deures de l'alumnat, pares, mares, tutors o tutores, professorat i personal d'administració i servicis. [2008/4159]

DECRET 253/2019, de 29 de novembre, del Consell, de regulació de l'organització i el funcionament dels centres públics que imparteixen ensenyaments d'Educació Infantil o d'Educació Primària.

Instruccions per a l'organització i el funcionament dels centres que imparteixen educació infantil de segon cicle i educació primària (Instruccions d'Inici de curs)

ORDRE 62/2014, de 28 de juliol, de la Conselleria d'Educació, Cultura i Esport, per la qual s'actualitza la normativa que regula l'elaboració dels plans de convivència en els centres educatius de la Comunitat Valenciana i s'estableixen els protocols d'actuació i intervenció davant de supòsits de violència escolar.

ORDRE de 12 de setembre de 2007, de la Conselleria d'Educació, per la qual es regula la notificació de les incidències que alteren la convivència escolar, emmarcada dins del Pla de Prevenció de la Violència i Promoció de la Convivència en els centres escolars de la Comunitat Valenciana.

4. COMISSIÓ DE CONVIVÈNCIA

La Comissió de Convivència estarà formada per tot el Consell Escolar del CRA Riu Vernissa. El director / la directora, serà el president / la presidenta de la Comissió de Convivència.

Les funcions de la Comissió de convivència:

1. Seguiment del Pla de Convivència del centre.
2. Informar al Consell escolar del centre sobre les actuacions realitzades i l'estat de la convivència del centre.
3. Canalitzar les iniciatives de tots els sectors de la comunitat educativa representats en el consell escolar del centre per millorar la convivència.
4. Realitzar les accions que li siguen encomanades pel Consell escolar del centre en l'àmbit de les seues competències, relatives a la promoció de la convivència i la prevenció de la violència, especialment en el foment d'actituds per a garantir la igualtat entre homes i dones.
5. Promoure l'ús de mesures educatives correctores que ajuden a resoldre i/o canalitzar els possibles conflictes del centre.
6. Elaboració trimestral d'un informe, que reculla les incidències produïdes en eixe període, les actuacions dutes a terme, els resultats obtinguts i les propostes de millora pertinents.

La Comissió de Convivència serà convocada pel director o per la directora cada vegada que siga necessari per temes disciplinaris i almenys una vegada al trimestre.

5. OBJECTIUS DEL PLA DE CONVIVÈNCIA

D'acord amb l'objectiu general prioritari i les línies metodològiques i procedimentals previstes en els diferents documents base del centre (PEC, RRI, PAT, PGA) els objectius són els següents:

1. Aconseguir la creació d'un bon clima de centre i d'aula que afavorisca una convivència respectuosa i sensible entre tots i totes.
2. Impulsar l'adquisició d'una adequada competència social necessària per al desenvolupament integral personal i social de l'alumnat.
3. Promoure accions dins de la comunitat educativa que potencie actituds de tolerància, diàleg i solidaritat.
4. Protocol·litzar les actuacions d'intervenció davant les conductes contràries a les normes de convivència i de conductes les greument perjudicials per a la convivència del centre.

Per assolir aquests objectius generals, el nostre pla de convivència es basa en una actuació

preferentment **preventiva i educativa.**

Considerem necessari fer referència en el nostre Pla de convivència als Estatuts europeus per als centres educatius democràtics i sense violència que el nostre centre també subscriu:

1. Totes les persones de la comunitat educativa tenen dret a un centre segur i sense conflictes. Cada ésser humà té la responsabilitat de contribuir a la creació d'un ambient positiu que afavorisca l'aprenentatge i el desenvolupament personal.
2. Totes les persones tenen dret a ser tractades i respectades per igual amb independència de les seues característiques personals (sexe, raça, religió, etc...). El gènere humà gaudix de llibertat d'expressió sense risc de discriminació o repressió.
3. La comunitat educativa garanteix que totes les persones que la formen coneguen els seus drets i responsabilitats.
4. Cada centre educatiu democràtic té un òrgan de presa de decisions triat democràticament i compost per representants del professorat, pares i mares i altres homes i dones de la comunitat educativa, segons siga procedent. Totes les persones d'aquest òrgan tenen el dret de vot.
5. En un centre educatiu democràtic, els conflictes són resolts en estreta col·laboració amb totes les persones de la comunitat educativa, d'una manera constructiva i sense violència. Tot centre educatiu té personal preparat per a previndre i resoldre els conflictes a través d'actuacions de mediació i consens.
6. Tot cas de violència és investigat i tractat amb la major promptitud possible, i és examinat en profunditat ja siga l' alumnat o qualsevol altres membres de la comunitat educativa els implicats.
7. El centre educatiu forma part de la comunitat local. La cooperació i l'intercanvi d'informació amb altres entitats locals són essencials per a la prevenció i la resolució dels problemes.

6. ÀMBIT DE PREVENCIÓ

La prevenció de situacions i accions que fan malbé la convivència requereix establir i consensuar entre tots i totes actituds i comportaments que propicien un clima escolar de respecte i confiança mitjançant actuacions i activitats programades durant el curs seguint el pla d'acció tutorial i utilitzant a tal efecte el moment setmanal de l'assemblea i/o tutorial.

Destaquem quatre eixos a treballar cap a una millora qualitativa de la convivència del nostre centre:

1. Desenvolupar en l'alumnat habilitats i competències socials i emocionals.

2. Afavorir l'adquisició de tècniques de resolució de conflictes que proporcionen a l'alumnat i al professorat mecanismes adients per prendre decisions assertives.
3. Definir de forma clara les normes de convivència com a resultat d'una gestió democràtica i participativa de l'aula i del centre.
4. Realitzar tallers informatius i formatius amb el professorat i les famílies.

6.1. HABILITATS I COMPETÈNCIES SOCIOEMOCIONALS.

L'escola és una comunitat educativa en la qual totes les persones que la formen es veuen implicats en un conjunt de relacions interdependents que traduïdes en hàbits socials faciliten la convivència i el respecte mutu.

Habilitats que estimulen una bona convivència són:

- **L'escolta activa** . Ens permet ser conscients del que l'altra persona ens diu, millorant així la comunicació verbal i no verbal. Ens serveix per posar-nos en la pell de l'altre i entendre millor allò que ens explica.
- **L'empatia** .Habilitat que ens capacita per posar-nos en el lloc de l'altre, intentant entendre què passa i què sent (problemes, sentiments, pors, etc.)
- **L'assertivitat**. És l'habilitat que ens permet expressar sentiments, poder dir als altres allò que sentim. Es tracta de dir allò que sentim en primera persona, sense ferir els altres essent respectuós/a, evitant els judicis i les crítiques que poden rompre la comunicació.
- **L'autocontrol i autoreflexió** . Aquesta habilitat ens permet conèixer-nos millor i actuar de forma més adequada als nostres interessos, sempre respectant els altres.

Per afavorir l'aprenentatge d'habilitats i competències socioemocionals cal:

- Mostrar interès.
- Afavorir que l'altra persona parles.
- Aclarir el que s'ha dit i obtenir més informació (preguntar i sol·licitar aclariments.)
- Ajudar a veure altres punts de vista.
- Demostrar que entenem el que diuen i el que succeeix (mitjançant la repetició d'idees i fets bàsics).
- Mostrar que s'entenen els sentiments que expressen les altres persones.
- Ajudar l'altra persona perquè siga més conscient del que sent.
- Revisar el progrés que hi ha hagut.

Habilitats socials a treballar en l'aula:

- Encetar i continuar una conversa.

- Saludar i correspondre la salutació.
- Parlar en públic (xicotets i grans grups).
- Expressar sentiments i ser capaços de posar-li nom a allò que se sent. Treballar el vocabulari emocional.
- Defensar els drets propis i conèixer els deures.
- Demanar favors i utilitzar la fórmula "per favor" cada vegada que es demana alguna cosa.
- Aprendre a no deixar-se influenciar per les demés persones. Ser capaç de manifestar el que no li sembla correcte i demanar un canvi de conducta.
- Expressar opinions pròpies i aprendre a expressar el desacord.
- Demanar disculpes.
- Acceptar crítiques.
- Defensar-se de crítiques injustificades.
- Aprendre a realitzar crítiques constructives.
- Acceptar les diferències.

6.2. TÈCNiques DE RESOLUCIÓ DE CONFLICTES

La resolució de problemes és l'objectiu al que hem d'anar. Tot problema pot desenvolupar un conflicte i aquest pot generar l'angoixa si no tenim estratègies d'afrontament i resolució.

Al marge de les diferents tècniques de resolució de conflictes, hi ha diferents aspectes actitudinals que tant els adults com els xiquets i les xiquetes han de tenir present i fer servir a l'hora d'enfrontar-se amb un conflicte per afavorir-ne la solució:

- Calmar-se.
- Escoltar activament.
- Emprar un llenguatge respectuós.
- Diferenciar el problema de la persona.
- Saber defensar les posicions respectant els sentiments dels altres.
- Saber demanar disculpes quan es comet una falta.
- Proposar solucions.
- Cercar acords i ser respectuosos amb els acords.
- Tenir espais i temps per afrontar els conflictes.
- Posar-se en el lloc de l'altre.

Cal recordar sempre i **desterrar** de la nostra actuació (tant de la persona adulta com de l'alumnat) **actituds que dificulten** tot procés de resolució de conflictes:

- Insultar
- Amenaçar
- Culpabilitzar
- Acusar
- Menysprear
- Ridiculitzar
- Jutjar
- Veure únicament la nostra versió
- Etiquetar
- Pegar
- Traure altres qüestions que no estan lligades al conflicte
- No assumir dificultats

Davant de situacions conflictives quotidianes a l'aula, cal recordar les actituds positives i descartar les negatives.

El diàleg, la reflexió col·lectiva i la búsqueda conjunta de solucions és la millor manera d'encetar un treball conjunt envers a una bona convivència i un bon clima a l'escola.

La mediació és una tècnica de resolució de conflictes que compta amb la intervenció d'una tercera persona que intenta que les parts en conflicte arriben a un acord mitjançant el diàleg.

La mediació ha de ser lliure i voluntària.

El mediador o mediadora ha de ser neutral i imparcial. El professorat assumeix, per norma general, el paper de mediador/a, però també pot ser un alumne/a.

Estratègies a emprar.

- Escoltar activament.
- Demostrar interès i animar les parts en conflicte perquè arriben a un acord.
- Generar confiança en els afectats.
- Guardar confidencialitat i absoluta reserva del que es parla a les sessions.

Com es fa?

- Escoltar a l'alumnat quan conta un conflicte.
Escoltar activament.
Donar temps a que es tranquil·litze.
- Reunir a les persones implicades..
Cada persona explica la seva versió del succeït.
Ajudem a comunicar com se senten.

Quan una persona parla l'altra escolta.

Cal assegurar-se que cada part ha comprés l'altra.

- Recapitular i resumir.

Verbalitzem els fets que afecten a cada part

Exposició de preferències i necessitats de cada part.

- Proposar solucions.

Les persones implicades aporten diverses solucions que en un principi s'accepten totes.

- Triar la solució més adient.

Les persones implicades han de veure els avantatges i els entrebancs de les solucions aportades i trien la que millor consideren.

La solució ha de ser beneficiosa per a totes les parts.

- Posar en pràctica.

Concretem els passos específics que implica la solució triada. Què, quan, com, on....

- Avaluar els resultats.

Es realitza un seguiment de la solució

Reflexionem amb les persones implicades.

Si no va donar solució al problema es posa en pràctica altra de les solucions aportades.

6.3. FORMACIÓ DE TOTA LA COMUNITAT EDUCATIVA.

★ Amb l'alumnat:

- Seguir el pla d'acció tutorial del centre i planificar la sessió d'assemblea o tutoria setmanal de tal forma que incloga els punts anteriorment desenvolupats en aquest pla de convivència
- Planificar tallers lúdics al llarg del curs que desenvolupen habilitats socials.
- Campanyes d'informació sobre el maltractament entre iguals i l'assetjament escolar.
- Treballar amb l'alumnat aquest document perquè siga sabedor de la seva existència i realitze aportacions i suggeriments.
- Activitats complementàries i extraescolars (9 D'octubre, Festa de la Tardor, Dia contra la violència de gènere, dia internacional de la conscienciació de les persones amb diversitat funcional, Nadal, Dia de la Pau, Dia de l'arbre, Carnestoltes, dia de la dona, falles, Dia del llibre, setmana de la diversitat sexual, dia internacional de les famílies, festa final de curs, altres...)

★ Amb el professorat:

- Organitzar xerrades a càrrec de personal qualificat que ens ajude a trobar eines de resolució

de conflictes adients.

- Sessions de coordinació amb el professorat implicat en casos d'alumnat que requerisca un tractament i seguiment amb la finalitat de trobar conjuntament possibles vies d'intervenció.
- Facilitar al professorat documentació i material per treballar a l'aula i per l'autoformació en aquest aspecte.

★ **Amb les famílies:**

- Impulsar tallers i xerrades interactives a mode d'escola de pares i mares.
- Facilitar dossiers informatius i pautes d'actuació davant situacions de convivència.
- Incloure a les reunions de nivell amb els pares/mares un punt en l'ordre del dia que tracte la convivència.

7. NORMES DE CONVIVÈNCIA. NORMES D'ACTUACIÓ.

Tenir clares les normes de convivència i participar tots i totes en la seva negociació i manteniment és imprescindible per prevenir situacions problemàtiques que fan malbé a un clima agradable i acollidor.

És important que els primers dies de classe es recorden aquestes normes i s' establisquen amb l'alumnat les conseqüències que comporta el no respectar-les. A més a més, durant el curs cal recordar que per formar part del centre és necessari respectar-les.

El recull de normes que ací es presenten tenen com a base la legalitat vigent i acords presos pel Claustre.

- **De les entrades i eixides.**

L'entrada al col·legi s'ha de realitzar amb puntualitat, així com la recollida de l'alumnat per part de les famílies.

Les portes dels aularis d'Almiserà i Benicolet s'obriran 5 minuts abans del començament de l'horari lectiu de matí i vesprada per evitar aglomeracions a la porta, donat la inexistència d'una vorera suficientment ampla. Durant aquests minuts l'alumnat s'incorporarà a la seua filera i no es permetrà jugar al pati .

Cal recordar a les mares i als pares que els seus fills i les seues filles estan sota la seua custòdia fins que s'nicia l'horari lectiu (9:00 h matí i 15:00 h vesprada).

Les portes es tancaran 10 minuts després de l'hora d'entrada.

L'alumnat que per qualsevol motiu no entre al centre a l'hora habitual (9:00 i 15:00h) s'incorporarà a les classes preferiblement a l'hora de l'esplai amb justificació a l'agenda.

El xiquet/la xiqueta que necessite eixir del centre per qualsevol motiu justificat, haurà de

portar una nota del pare/mare escrita a l'agenda i eixir acompanyat pels autoritzats.

L'alumnat sols podrà quedar-se al centre després de les 12:30h i de les 16:30 quan estiga acompanyat pel professorat del CRA, els dies de contracte programa i en cas que use el servei de menjador escolar.

En l'horari lectiu el personal docent no pot rebre visites de pares i mares ja que no es pot deixar d'atendre a l'alumnat. L'horari d'atenció a pares i mares és el dijous de 12:30 a 13:30 h.

Els pares i les mares utilitzaran l'agenda de l'alumnat o web família per comunicar al tutor/a qualsevol circumstància no comunicada en l'horari d'atenció.

L'entrada, eixida i temps de l'esplai (9:00h, eixida-entrada esplai, 12:30h, 15:00h i 16:30h) es realitzarà amb el/la tutor/a en ordre sense espentar ni cridar.

Quan un grup haja de traslladar-se a una altra aula, eixirà de manera ordenada i en fila amb el professorat que vaja a impartir la docència en eixe moment.

Els canvis es faran de manera ordenada i en silenci, amb la finalitat de no interferir en la dinàmica normal del treball dels altres grups.

Ho farà respectant al màxim l'horari establert.

La persona especialista NESE (PT AL, Educador/a, Orientador/a...) en les sessions que atén a l'alumnat, ho farà dins de l'aula amb el seu grup classe per tal de fomentar la inclusió.

Cal tenir en compte que no pot quedar-se cap alumne/a a soles a l'aula, pel que sempre esperarem, si és el cas, a que el professor/a que tinga amb l'alumnat la següent sessió estiga a classe.

Si en horari d'eixida es queda algun alumne/a al centre, perquè no han vingut a arregar-lo, el tutor/a avisarà a la família.

Les famílies ha de justificar les faltes d'assistència o retards al tutor/a per escrit (a l'agenda) o a web família. En el cas que la família d'un alumne/a no justifique degudament la seua absència del centre, el tutor/a de l'alumne una vegada passat dos dies després de la seua reincorporació sense notificació a l'agenda, emetrà una falta lleu i/o comunicarà als pares.

- **De l'alumnat.**

- De caràcter personal.**

- Usar la paraula com un instrument de comunicació i diàleg. Evitar insultar, cridar, dir paraules malsonants.
- Evitar dur objectes de valor (joies, diners, mòbils...), jocs, joguines i aparells electrònics.
- Acudir sempre net/a, endreçat/endreçada i amb la vestimenta adient.

- Ser responsable dels objectes personals, vigilar que porte el nom (saquet, motxilla, jaqueta, bossa neteja).
- Ser puntual i respectar els horaris.
- Evitar resoldre problemes i conflictes de forma violenta (insults, crits, ofenses, agressions).

De la classe .

- Treballar en silenci.
- Romandre al lloc.
- Demanar permís si es necessita eixir de l'aula, però com a norma general evitar eixir.
- Realitzar assíduament les tasques que el professorat demana.
- Participar activament respectant el torn de paraula i les idees dels altres companys/es.
- Utilitzar la paperera i els diferents contenidors de reciclatge per mantenir neta l'aula.
- Quan el personal docent isca de l'aula durant una sessió per un motiu justificat es designarà una persona responsable de mantenir l'ordre. El grup romandrà treballant en silenci sense alçar-se.

De l'escola .

- Evitar romandre i esperar als passadissos i als rebedors.
- Circular correctament sense córrer ni empènyer pels passadissos.
- Mantenir net el centre evitant tirar papers i recollint els que es troben a terra.
- Realitzar torns per a arreplegar l'alumini i el fem al pati.
- Utilitzar adientment els serveis. Netejar allò que s'embruta.
- Respectar el treball exposat en parets i taulers. L'escola és de tots i totes, no fer malbé taules, cadires, parets, portes, finestres ni qualsevol altre mobiliari.

Del pati i l'esplai .

- Està prohibit jugar a donar voltes al pati corrents prop de les cantonades.
- Està prohibit penjar-se de les porteries i tirar pedres, terra o qualsevol objecte dur.
- Mantenir net el pati, evitar tirar res a terra. Utilitzar les papereres.
- No dur pilotes dures de reglament. El centre les proporcionarà.
- Dimarts i dijous no es podrà jugar a pilota durant el temps d'esplai a l'aulari de Benicolet.
- Cal respectar els torns d'utilització setmanal del camp de futbol establits a cada aulari.
- Cal evitar demanar anar al servei en acabar d'entrar de l'esplai.
- En el temps d'esplai no es pot quedar a classe alumnat sense una persona docent, ni romandre pels corredors. Sols s'entrarà a l'edifici escolar per anar al servei. Les classes romandran tancades durant el temps de l'esplai.

- Està prohibit, trencar branques, pujar als arbres i entrar a les jardineres. Les plantes són éssers vius i cal respectar-les.

Del menjador

- Tindre un comportament adequat segons les normes de convivència.
- Respectar el personal que presta el servei i complir les seves orientacions.
- Mostrar respecte i consideració cap a la resta de l'alumnat usuari.
- Respectar les instal·lacions i utilitzar adequadament el mobiliari i utensilis.
- Demanar el que necessiten amb educació.
- Utilitzar adequadament els coberts, evitant un ús inadequat que puga resultar perillós.
- No llançar a terra ni als companys cap tipus de menjar ni objectes.
- Mostrar respecte i consideració per l'alumnat usuari del servei de menjador, no discriminant-los per cap motiu.
- No agredir, insultar ni humiliar als seus companys/es.
- Respectar les pertinences dels altres.
- No pertorbar el desenvolupament normal de l'activitat del menjador.
- Evitar els jocs violents que puguen ser perillosos per a si mateixos o per als altres.
- Tenir un tracte respectuós amb els/les responsables del menjador.

Del professorat.

DECRET 39/2008, de 4 d'abril, del Consell, sobre la convivència en els centres docents no universitaris sostinguts amb fons públics i sobre els drets i deures de l'alumnat, pares, mares, tutors o tutores, professorat i personal d'administració i servicis. [2008/4159]

- Tot el professorat té el dret i l'obligació de corregir l'actitud de qualsevol alumne/a del centre que en algun moment no complisca les normes de convivència.
- El professorat vetllarà per la cura del material que està en les aules i té el deure de comunicar els desperfectes haguts a l'equip directiu i així evitar accidents.
- El professorat entregarà al coordinador/a o al director/a tota la documentació que se li requerisca: programacions, avaluacions de les eixides, actes d'avaluacions, informes...
- Es considera com a horari de treball, i d'obligat compliment, les vigilàncies de pati, així com les hores de dedicació exclusiva.
- Serà responsable del grup-classe amb el que està dintre del recinte escolar i durant les activitats complementàries i extraescolars.
- Té el deure de participar activament en els Òrgans col·legiats als que pertanya (Consell Escolar i Claustre) i Òrgans de Coordinació Docent (Equips Docents de Cicle, Comissió

d'aulari...)

- Complirà les funcions pròpies del tutor/a recollides en la normativa vigent procurant mantindre contacte directe i coneixement personal amb cadascú del seu alumnat , promovent la relació amb la família i donant-li la informació precisa sobre la marxa del procés educatiu.
- No utilitzarà mai la violència verbal , física o de qualsevol tipus com a recurs de millora de convivència.

Educadors/es d'Educació especial

- Tenir cura de l' alumnat que requereix de la seua atenció a l'aula, durant l'esplai, trasllats, així com de la higiene personal.
- Col.laborar en els programes educatius del centre i en les activitats extraescolars.
- Realitzar activitats de joc i temps lliure per al desenvolupament de l' alumnat.
- Elaborar informes sobre les activitats de l'alumnat.
- Podran participar en les reunions i entrevistes amb els pares i mares.
- Formaran part del claustre.

De les famílies

Els drets i deures de les famílies de l'alumnat matriculat en el C.R.A Riu Vernissa estan recollits en el DECRET 253/2019, de 29 de novembre, del Consell, de regulació de l'organització i el funcionament dels centres públics que imparteixen ensenyaments d'Educació Infantil o d'Educació Primària

https://www.dogv.gva.es/datos/2019/12/02/pdf/2019_11482.pdf

des de l'article 50 fins al 52.

De les absències, retards del professorat, personal no docent i l'alumnat

Pel que respecta a les absències/retards substitucions del professorat, educador i orientador del centre es justificaran d'acord amb el que determina el Decret 7/2008 de 25 de gener, del Consell, pel qual es regulen els permisos i llicències del personal docent no universitari de la Conselleria d'Educació.

L'Educador/a i Orientador/a ho justificaran d'acord amb el que determina el Decret 175/2006, de 24 de novembre, del Consell, pel qual es regulen les condicions de treball del personal al servei de l'administració del Consell i per Decret 68/2012, de 4 de maig, del Consell, pel qual es modifica el Decret 175/2006, de 24 de novembre, del Consell, pel qual es regulen les condicions de treball del personal al servei de l'administració del Consell.

En cas d'absència, cal sol.licitar permís amb antelació a la direcció del centre.

Serà la direcció del centre la que autoritzarà o denegarà la concessió del permís.

En cas que l'absència o retard es produisca el mateix dia, es comunicarà a qualsevol membre de l'equip directiu (per telèfon o presencial).

Cal complimentar la justificació d'absència i/o retard el mateix dia que s'incorpore i lliurar-la a l'equip directiu.

Quan un professor/a falte al seu lloc de treball, l'equip directiu elaborarà un horari de substitucions. Si la persona docent que falta és un/a especialista, es farà càrrec de la classe el seu tutor/a, a no ser que estiga donant classe a altre grup.

Si la falta o baixa és previsible, s'avisarà al director/a i es deixarà el treball programat per a l'alumnat en l'hora o hores que es pense no assistir al centre. Açò inclou als especialistes que també deixaran programades les activitats que el/la professor/a substituït/a haja de realitzar.

Si la falta o baixa no es previsible, el docent farà arribar al centre la documentació de baixa mèdica dins dels 2 dies hàbils següents al fet.

El director/a triarà el substituït/a entre el professorat segons el següent ordre de preferència:

1. Professorat que al seu horari personal conste recursos. Tenint en compte les substitucions ja fetes i en proporció al nº de sessions que tinga disponibles.
2. Professorat que al seu horari personal conste reforç. Tenint en compte el número de substitucions ja fetes i en proporció al nº de sessions que tinga disponibles.

En cas de malaltia o accident de l'alumnat .

En cas de malaltia o accident haurem de seguir les indicacions següents:

Malaltia.

En començar el curs (setembre), el tutor lliurarà el Full de Comunicació de Malalties als pares i mares perquè l'emplenen. Aquest document emplenat serà arxivat a l'expedient de l'alumnat per l'equip directiu.

Durant el mes de setembre haurem d'anotar al Full de Registre Grupal de malalties si algun alumne/a pateix alguna malaltia significativa (crònica, al·lèrgies,...) que requereix atenció i coneixement per part del professorat que intervé a l'aula.

Caldrà tindre a un lloc visible de l'aula aquest Full de Registre Grupal de malalties Accident.

Si l'accident no requereix assistència mèdica, serem nosaltres qui atendrem l'alumne/a.

Quan el professor/a que cure a l'accidentat no siga el seu tutor/a, serà necessari que informe a aquest/a de l'incident per a que el tutor/a ho comuniqui a la família mitjançant l'agenda, web família, telefònicament o personalment el mateix dia que ocorre l'accident.

Sempre, en cas de dubte respecte a la gravetat del fet, optarem per telefonar a la família

explicant el que ha passat i deixant que siga ella la que prenga la decisió respecte a com actuar.

Si l'accident requereix assistència mèdica, actuarem segons aquestes normes:

Aplicar el protocol de primers auxilis.

Telefonar a urgències mèdiques: 112

Informar a la direcció i a la família.

8. ÀMBIT D'INTERVENCIÓ

8.1 PROTOCOL D'INTERVENCIÓ DAVANT CONDUCTES CONTRÀRIES A LES NORMES DE CONVIVÈNCIA

Regulat al DECRET 39/2008, de 4 d'abril, del Consell, sobre la convivència en els centres docents no universitaris sostinguts amb fons públics i sobre els drets i deures de l'alumnat, pares, mares, tutors o tutores, professorat i personal d'administració i serveis.

CONDUCTES CONTRÀRIES A LES NORMES DE CONVIVÈNCIA. (Art. 35)	MESURES EDUCATIVES CORRECTORES (Art. 36)
<p>Article 35. Tipificació: Es consideren conductes contràries a les normes de convivència del centre educatiu les següents:</p> <ul style="list-style-type: none"> a) Les faltes de puntualitat injustificades. b) Les faltes d'assistència injustificades. c) Els actes que alteren el normal desenrotllament de les activitats del centre educatiu, especialment els que alteren el normal desenrotllament de les classes. d) Els actes d'indisciplina. e) Els actes d'incorrecció o desconsideració, les injúries i ofenses contra els membres de la comunitat educativa. f) El furt o el deteriorament intencionat d'immobles, materials, documentació o recursos del centre. g) El furt o el deteriorament intencionat dels béns o materials dels membres de la comunitat educativa. h) Les accions que puguen ser perjudicials per a la integritat i la salut dels membres de la comunitat educativa. i) La negativa sistemàtica a portar el material 	<ul style="list-style-type: none"> a) Amonestació verbal. b) Compareixença immediata davant del cap o la cap d'estudis o el director o directora. c) Amonestació per escrit: PART D'INCIDÈNCIA. d) L'ús d'aparells electrònics en el recinte dels centres docents estarà prohibit sempre que no siguen necessaris per a dur a terme les tasques docents. En aquest cas es produirà la retirada de telèfons mòbils, aparells de so o altres aparells electrònics aliens al procés d'ensenyança-aprenentatge, utilitzats de manera reiterada durant les activitats que es realitzen al centre educatiu. Es retiraran apagats i seran tornats als pares, mares, tutors o tutores legals en presència de l'alumne o de l'alumna. e) Privació de temps de recreació per un període

necessari per al desenrotllament del procés d'ensenyança-aprenentatge.

j) La negativa a traslladar la informació facilitada als pares, mares, tutors o tutores per part del centre i viceversa.

k) L'alteració o manipulació de la documentació facilitada als pares, mares, tutors o tutores per part del centre.

l) La suplantació de la personalitat de membres de la comunitat escolar.

m) La utilització inadequada de les tecnologies de la informació i comunicació durant les activitats que es realitzen en el centre educatiu.

n) L'ús de telèfons mòbils, aparells de so i altres aparells electrònics aliens al procés d'ensenyança-aprenentatge durant les activitats que es realitzen en el centre educatiu.

o) Els actes que dificulten o impedisquen el dret i el deure a l'estudi dels seus companys i companyes.

p) La incitació o estímul a cometre una falta contrària a les normes de convivència.

q) La negativa al compliment de les mesures correctores adoptades davant de conductes contràries a les normes de convivència.

r) L'ús inadequat de les infraestructures i béns o equips materials del centre.

s) La desobediència en el compliment de les normes de caràcter propi del centre i que estiguen incloses en el seu projecte educatiu.

màxim de cinc dies lectius.

f) Incorporació a l'aula de convivència.

g) Realització de tasques educadores per l'alumne o l'alumna en horari no lectiu. La realització d'estes tasques no es podrà prolongar per un període superior a cinc dies lectius.

h) Suspensió del dret a participar en les activitats extraescolars o complementàries que tinga programades el centre durant els quinze dies següents a la imposició de la mesura educativa correctora.

i) Suspensió del dret d'assistència a determinades classes per un període no superior a cinc dies lectius. Durant la impartició d'eixes classes, i a fi d'evitar la interrupció del procés formatiu de l'alumnat, este romandrà en el centre educatiu efectuant els treballs acadèmics que li siguen encomanats per part del professorat que li imparteix docència. El cap o la cap d'estudis del centre organitzarà l'atenció a este alumnat.

Protocol d'intervenció a nivell de grup:

1. Treballar amb l'alumnat les normes de convivència segons l'àmbit de prevenció d'aquest pla de convivència i establir les conseqüències que comporta no respectar-les.
2. Mantenir una actitud tranquil·la i conciliadora però a la vegada ferma, evitant deixar en evidència a l'alumne i reflexionar sobre la norma i la falta realitzada.
3. Aplicar les mesures educatives correctores.
4. Recordar amb tota la classe les normes de convivència que hi ha al centre .

5. Si un alumne/a, que habitualment es salta aquestes normes, aconseguix durant un temps determinat respectar-les, se li farà un reconeixement social-grupal positiu.

Protocol d'intervenció a nivell individual:

1. El Professor/a que observa la conducta contrària a les normes de convivència del centre reflexiona amb l'alumne/a la conducta. (Reconeixement de la infracció i de la seva gravetat) i estimularà a l'alumne/a perquè reflexione sobre el que ha passat i les seves conseqüències.

Gradació de les mesures correctores.

Els incompliments de les normes de convivència **hauran de ser valorats considerant la situació de l'alumne/a**. Els/les responsables de la imposició de mesures educatives correctores hauran de tindre en compte les circumstàncies personals, familiars o socials, i l'edat de l'alumne o de l'alumna, per a la qual cosa podran sol·licitar tots els informes que consideren pertinents per a acreditar la dita situació o circumstància.

A l'efecte de gradació de les mesures educatives correctores es tindran en compte les següents **circumstàncies atenuants**:

- a) El reconeixement espontani de la conducta incorrecta.
- b) La no-comissió amb anterioritat d'accions contràries a les normes de convivència.
- c) La petició d'excuses en els casos d'injúries, ofenses i alteració del desenvolupament de les activitats del centre.
- d) L'oferiment d'actuacions compensadores del dany causat.
- e) La falta d'intencionalitat.
- f) El caràcter ocasional de l'acte en la conducta i el comportament habitual.
- g) La provocació suficient.

A este efecte, es tindran en compte les següents **circumstàncies agreujants**:

- a) La premeditació.
- b) La reiteració.
- c) Qualsevol conducta discriminatòria per raó de naixement, raça, sexe, cultura, llengua, capacitat econòmica, nivell social, conviccions polítiques, morals o religioses, per discapacitats físiques, sensorials o psíquiques, o qualsevol altra condició o circumstància personal o social.
- d) Quan la sostracció, agressió, injúria o ofensa es realitze contra qui es trobe en situació d'inferior edat, minusvalidesa, recent incorporació al centre o situació d'indefensió.
- f) La publicitat, incloent-hi la realitzada a través de les tecnologies de la informació i la

comunicació.

g) La realització en grup o amb intenció d'emparar-se en l'anonimat

Constància escrita i registre de les mesures educatives correctores.

DECRET 39/2008, de 4 d'abril, del Consell, sobre la convivència en els centres docents no universitaris sostinguts amb fons públics i sobre els drets i deures de l'alumnat, pares, mares, tutors o tutores, professorat i personal d'administració i serveis(**Article 39**)

De totes les mesures educatives correctores que s'apliquen haurà de quedar constància escrita en el centre, **a excepció** de les previstes en les lletres **a), b) i d), de l'article 36** d'este decret, que incloga la descripció de la conducta que l'ha motivada, la seua tipificació i la mesura educativa correctora adoptada. Posteriorment, el director del centre o la persona en qui delegue ho registrarà.

Comunicació als pares i mares de les conductes contràries a les normes de convivència.

L'article 37 del DECRET 39/2008 de 4 d'abril de 2008 (DOGV 9/04/2008) sobre la convivència als centres docents estableix que totes les mesures educatives correctores previstes en l'article anterior hauran de ser comunicades formalment als pares dels alumnes menors d'edat.

Tipus de comunicacions formals establides pel C.R.A Riu Vernissa.

Tipus 1 Comunicació mitjançant l'agenda escolar de l'alumne. Aquesta ha de ser signada pels pares.

Tipus 2 Comunicació mitjançant Web família.

Tipus 3 Reunió amb els pares, mares o tutors/es legals de l'alumnat i entrega de la comunicació per part del director/a. A la reunió estarà el director/a i la persona docent que haja estat present quan l'alumne/a va realitzar la conducta contrària a les normes de convivència.

Serà preceptiu el tràmit d'audiència als pares i mares en un termini de deu dies hàbils per a la imposició de les mesures educatives correctores h) i i) Article 36.2

Prescripció

Les conductes contràries a les normes de convivència prescriuran en el termini d'**un mes**, comptat a partir de la data de comissió. (Article 40).

8.2 Protocol d'intervenció davant conductes greument perjudicials a les normes de convivència

Conductes <u>greument</u> perjudicials per a la convivència en el centre (Article 42)	Mesures educatives correctores en cas de conductes greument perjudicials per a la convivència del centre (Article 43)
<p>a) Els actes greus d'indisciplina i les injúries o ofenses contra membres de la comunitat educativa que sobrepassen la incorrecció o la desconsideració previstes en l'article 35 del present decret.</p> <p>b) L'agressió física o moral, les amenaces i coaccions i la discriminació greu a qualsevol membre de la comunitat educativa, així com la falta de respecte greu a la integritat i dignitat personal.</p> <p>c) Les vexacions i humiliacions a qualsevol membre de la comunitat escolar, particularment si tenen un component sexista o xenòfob, així com les que es realitzen contra els alumnes més vulnerables per les seues característiques personals, socials o educatives.</p> <p>d) L'assetjament escolar.</p> <p>e) La suplantació de personalitat en actes de la vida docent.</p> <p>f) La falsificació, el deteriorament o la sostracció de documentació acadèmica.</p> <p>g) Els danys greus causats en els locals, materials o documents del centre o en els béns dels membres de la comunitat educativa.</p> <p>h) Els actes injustificats que pertorben greument el normal desenvolupament de les activitats del centre.</p> <p>i) Les actuacions que puguen perjudicar o perjudiquen greument la salut i la integritat personal dels membres de la comunitat educativa.</p> <p>j) La introducció en el centre d'objectes perillosos o substàncies perjudicials per a la salut i la integritat personal dels membres de la comunitat educativa.</p> <p>k) Les conductes tipificades com a contràries a les</p>	<p>Realització de tasques educadores per a l'alumne o l'alumna, en horari no lectiu, per un període superior a cinc dies lectius i igual o inferior a quinze dies lectius.</p> <p>Suspensió del dret a participar en les activitats extraescolars o complementàries que tinga programades el centre durant els trenta dies següents a la imposició de la mesura disciplinària.</p> <p>Canvi de grup o classe de l'alumne o l'alumna per un període superior a cinc dies lectius i igual o inferior a quinze dies lectius.</p> <p>Suspensió del dret d'assistència a determinades classes per un període comprés entre sis i quinze dies lectius. Durant la impartició d'eixes classes, i a fi d'evitar la interrupció del procés formatiu de l'alumnat, este romandrà en el centre educatiu efectuant els treballs acadèmics que li siguen encomanats per part del professorat que li impartix docència.</p> <p>El cap o la cap d'estudis del centre organitzarà l'atenció a este alumnat.</p> <p>Les mesures disciplinàries que poden imposar-se per incórrer en les conductes tipificades en l'article anterior, excepte les lletres h), m) i n) recollides en l'apartat anterior, són les següents:</p> <p>a) Suspensió del dret d'assistència al centre educatiu durant un període comprés entre sis i trenta dies lectius. Per a evitar la interrupció en el seu procés formatiu, durant el temps que dure la suspensió, l'alumne o l'alumna haurà de realitzar els treballs acadèmics que determine el professorat que li imparteix docència.</p> <p>Per portar el seguiment del procés, el tutor-a i</p>

normes de convivència del centre educatiu si concorren circumstàncies de col·lectivitat o publicitat intencionada per qualsevol mitjà.

- l) La incitació o l'estímul a cometre una falta que afecte greument la convivència en el centre.
- m) La negativa reiterada al compliment de les mesures educatives correctores adoptades davant de conductes contràries a les normes de convivència.
- n) La negativa al compliment de les mesures disciplinàries adoptades davant de les faltes que afecten greument la convivència en el centre.
- o) L'accés indegut o sense autorització a fitxers i servidors del centre.
- p) Actes atemptatoris respecte al projecte educatiu, així com al caràcter propi del centre.

mestres especialistes es comunicaran amb l'alumne mitjançant la plataforma Cisco Webex per videoconferències i web família per enviar les tasques encomanades.

- b) Canvi de centre educatiu. En cas d'aplicar esta mesura disciplinària, a l'alumnat que es trobe en edat d'escolaritat obligatòria, l'administració educativa li proporcionarà una plaça escolar en un altre centre docent sostingut amb fons públics, amb garantia dels servicis complementaris que siguen necessaris, condició sense la qual no es podrà dur a terme la dita mesura.

Protocol d'intervenció davant conductes greument perjudicials per a la convivència en el centre.

Article 45.

1. Les conductes greument perjudicials per a la convivència en el centre docent només podran ser objecte de mesura disciplinària amb la instrucció prèvia del corresponent expedient disciplinari.
2. Correspon al director o directora del centre incoar, per iniciativa pròpia o a proposta de qualsevol membre de la comunitat escolar, els mencionats expedients a l'alumnat.
3. L'acord sobre la iniciació de l'expedient disciplinari s'acordarà en el termini màxim de dos dies hàbils del coneixement dels fets.
4. El director o directora del centre farà constar per escrit l'obertura de l'expedient disciplinari, que haurà de contindre:
 - a) El nom i els cognoms de l'alumne o alumna.
 - b) Els fets imputats.
 - c) La data en què es van produir.
 - d) El nomenament de la persona instructora.
 - e) El nomenament d'un secretari o secretària, si és procedent per la complexitat de l'expedient, per a auxiliar l'instructor o instructora.
 - f) Les mesures de caràcter provisional que, si és el cas, haja acordat l'òrgan competent, sense perjudi de les que puguen adoptar-se durant el procediment.

5. L'acord d'iniciació de l'expedient disciplinari ha de notificar-se a la persona instructora, a l'alumne o alumna presumpte autor dels fets i als seus pares, mares, tutors o tutores, en el cas que l'alumne o alumna siga menor d'edat no emancipat. En la notificació s'advertirà els interessats que, si no fan al·legacions en el termini màxim de deu dies sobre el contingut de la iniciació del procediment, la iniciació podrà ser considerada proposta de resolució quan continga un pronunciament precís sobre la responsabilitat imputada.

6. Només els qui tinguen la condició legal d'interessats en l'expedient tenen dret a conèixer-ne el contingut en qualsevol moment de la tramitació.

Les mesures disciplinàries que s'apliquen per l'incompliment de les normes de convivència tindran un **caràcter educatiu i rehabilitador**, garantiran el respecte als drets dels alumnes i procuraran la millora en les relacions de convivència de tots els membres de la comunitat educativa .

No podran imposar-se mesures disciplinàries que siguen contràries a la dignitat ni a la integritat física, psicològica o moral dels alumnes.

La imposició de les mesures disciplinàries previstes respectarà la **proporcionalitat** amb la conducta de l'alumne/a i haurà de contribuir a la **millora** del seu procés educatiu.

En cap cas, els/les alumnes podran ser privats de l'exercici del seu dret a l'educació.

Per a l'aplicació de les mesures disciplinàries **serà necessària la instrucció prèvia d'expedient disciplinari**.

Correspon al director/a, una vegada escoltada la comissió d'aulari i la comissió de convivència, incoar el mencionat expedient disciplinari.

El director/a podrà adoptar mesures cautelars respecte al fet abans de realitzar les reunions amb les respectives comissions.

Mesures de caràcter cautelar. (article 49)

Es realitzarà segons l'article 49 **del decret 39/2008** que regula la convivència en els centres docents no universitaris sostinguts amb fons públics.

Aplicació i procediment per a la instrucció d'un expedient disciplinari.

Es realitzarà segons els **articles 45, 46 i 47 del decret 39/2008** que regula la convivència en els centres docents no universitaris sostinguts amb fons públics.

Prescripció.

Les conductes tipificades en l'article 42 d'este decret prescriuen en el transcurs del termini de tres mesos comptadors a partir de la seua comissió.

8.3 PROCEDIMENTS D'INTERVENCIÓ DAVANT DE SUPÒSITS DE VIOLÈNCIA ESCOLAR

→ Assetjament escolar

L'assetjament escolar és entés com el maltractament psicològic, verbal o físic patit per un alumne o alumna en l'àmbit escolar, derivat de factors personals (físics, psicològics, d'orientació o d'identitat sexuals) o col·lectius (factors ètnics, grup social, religió) de forma reiterada i al llarg d'un període de temps determinat.

L'assetjament escolar pot adoptar distintes manifestacions: l'exclusió i la marginació socials, l'agressió verbal, les vexacions i humiliacions, l'agressió física indirecta, l'agressió física directa, la intimidació, les amenaces o el xantatge, entre d'altres.

És important no confondre este fenomen amb agressions esporàdiques entre l'alumnat i que seran ateses aplicant les mesures educatives que el centre tinga establides en el seu pla de convivència i en el reglament de règim intern.

Característiques

- a) Hi ha intencionalitat. S'expressa amb una acció agressiva que genera en la víctima l'expectativa de ser blanc de futurs atacs.
- b) Reiteració. Es repeteix en el temps. L'agressió produïda no és un fet aïllat i la víctima la patix de manera continuada.
- c) Hi ha desequilibri de poder. Es produeix una desigualtat de poder físic, psicològic o social, que genera un desequilibri de forces en les relacions interpersonals.
- d) Es produeix indefensió i personalització. L'objectiu del maltractament sol ser un únic alumne o alumna, que és col·locat d'esta manera en una situació d'indefensió.
- e) Ben sovint pot tindre un component col·lectiu o grupal. Normalment no hi ha un sol agressor o agressora, sinó diversos.
- f) Normalment apareixen observadors passius. Les situacions d'assetjament usualment són conegudes per terceres persones que no fan prou perquè cesse l'agressió.
- g) Esta situació d'invisibilitat sol passar desapercebuda moltes vegades per als adults.

→ El ciberassetjament

Dins dels diferents tipus d'assetjament i les seues manifestacions, recentment els experts han elaborat un nou concepte d'assetjament, el que utilitza mitjans electrònics i rep el nom de ciberassetjament. Esta conducta es defineix com a assetjament entre iguals en l'entorn TIC i inclou actuacions de xantatge, vexacions i insults entre alumnes. Suposa difusió d'informació lesiva o difamatòria en format electrònic. El ciberassetjament és un fenomen de gran rellevància per la seua prevalença, la gravetat de les seues conseqüències i les dificultats que presenta per a ser previngut i tractat.

Característiques

- a) Agressió repetida i duradora en el temps.
- b) Intenció de causar dany: no sempre es dóna en els primers estadis del procés.
- c) Sol haver-hi contacte o relació prèvia en el món físic.
- d) Pot estar lligat o no a situacions d'assetjament en la vida real.
- e) Usa mitjans TIC: missatges de mòbil, adreça electrònica, telèfons mòbils, xarxes socials, blogs, fòrums, sales de xats.

Protocol d'actuació davant de l'assetjament i del ciberassetjament

1. Detectar i comunicar la situació.

Qualsevol membre de la comunitat educativa que tinga coneixement o sospites d'una situació d'assetjament o de ciberassetjament sobre algun alumne o alumna, ho comunicarà a un

professor o professora, al tutor o tutora o a l'equip directiu. En tot cas, qui reba la informació sempre n'informarà l'equip directiu.

2. Primeres actuacions.

a) L'equip directiu, que es posarà en contacte amb el tutor o tutora de l'alumne o alumna afectats; estarà assessorat per l'orientador/a del centre, i arrebregarà la informació per a analitzar i valorar la intervenció que calga.

b) L'equip d'intervenció

L'equip d'intervenció planificarà de manera ràpida els recursos personals, materials i organitzatius, i el moment i el lloc de reunió amb els agressors, la víctima i els/les espectadors/es, sempre que siga alumnat del centre.

c) En el ciberassetjament és important tindre informació de la intensitat, difusió i característiques del mitjà o dispositiu utilitzat. Si hi ha proves físiques, estes han de conservar-se (impressió de pantalla, còpia del missatge), sempre sense lesionar els drets de cap persona i respectant la confidencialitat de les actuacions.

d) Aplicar el pla Director per part de la Guàrdia Civil de Villalonga en el qual a través de xerrades d'aquesta institució se'ls dona informació a l'alumnat sobre el tema.

3. Mesures d'urgència.

a) Augmentar la supervisió i vigilància del professorat i personal del centre durant els moments de descans i de pati; de l'estada al menjador, als banys i als vestidors, i de les entrades i eixides del centre.

b) Avisar les famílies de la víctima i dels assetjadors.

c) Explicar a l'alumne/a assetjat totes i cada una de les mesures que es prendran per a donar-li seguretat.

d) En cas de ciberassetjament, indicar a l'alumne/a, si és el cas, que canvie contrasenyes i revise les mesures de privacitat, i insistir-li en el fet que no faça desaparèixer les proves físiques que tinga.

e) Demanar a l'alumne/a assetjat que comuniqui a un adult qualsevol insult, ofensa o agressió que reba i oferir-li els mecanismes i les vies perquè ho faça amb la major discreció possible.

f) Una vegada oït l'alumne/a assetjado/ar i analitzada la situació, la direcció del centre li aplicarà les mesures cautelars que considere necessàries seguint el procediment disciplinari, segons el Decret 39/2008.

g) Quan s'haja valorat la situació, la direcció del centre decidirà aplicar al cas, o no, les

mesures educatives correctores i disciplinàries, i si s'inicia el procediment d'obertura d'expedient disciplinari, segons el Decret 39/2008, de 4 d'abril.

4. Comunicació de la incidència.

- La direcció del centre informarà a la comissió de convivència de la situació i del pla d'intervenció.
- La direcció del centre realitzarà la comunicació al Registre Central i a la Inspecció Educativa.
- Si la situació s'agreuja o sobrepassa la capacitat d'actuació del centre, se n'ha d'informar la Inspecció perquè, si ho estima oportú, sol·licite l'assessorament o la intervenció de la unitat d'atenció i intervenció del PREVI de la direcció territorial corresponent. La Inspecció Educativa decidirà sobre la necessitat i el tipus d'intervenció.

5. Comunicació a famílies i representants legals de tots els implicats

- La direcció del centre farà les entrevistes necessàries, preferentment de manera individual.
- La direcció del centre informarà les famílies dels alumnes implicats en el conflicte de les mesures i actuacions de caràcter individual, així com les mesures de caràcter organitzatiu i preventiu proposades per al grup, nivell o centre educatiu.
- Segons la gravetat del cas, la direcció del centre comunicarà a la família de la víctima la conveniència o no de denunciar el cas a les Forces de Seguretat de l'Estat.
- Tal com consta en l'article 41 del Decret 39/2008, en aquells supòsits reincidents i en els casos en què el centre reclame la implicació directa dels pares, mares, tutors o tutores de l'alumne o alumna i estos la rebutgen, l'Administració educativa, si considera que esta conducta causa un greu dany al procés educatiu del seu fill o filla, ho comunicarà a les institucions públiques competents per motiu de desprotecció, amb un informe previ a la Inspecció Educativa.

6. Seguiment del cas per part de les unitats d'atenció i intervenció i de la Inspecció.

La Inspecció i les unitats d'atenció i intervenció de les direccions territorials col·laboraran amb la direcció del centre en el seguiment del cas en què hagen intervingut.

7. Definició de mesures de tractament individualitzat amb la víctima i els agressors, i de sensibilització amb observadors, amb les famílies i amb la resta de l'alumnat.

- Estes mesures i actuacions es referiran tant a les que s'apliquen en el centre i en l'aula, com a les que s'apliquen a l'alumnat en conflicte. Caldrà garantir el tractament individualitzat tant de la víctima i de les persones agressores com de l'alumnat espectador, i incloure actuacions específiques de sensibilització per a la resta de l'alumnat.

b) Amb caràcter orientatiu, en la web de la Conselleria d'Educació, Cultura i Esport es proposen mesures i actuacions per a treballar l'assetjament escolar en les diferents tipologies que pot presentar, en l'enllaç <http://www.ceice.gva.es/va/web/inclusioeducativa/assetjament-escolar>

→ **Conductes que alteren la convivència de forma greu i recurrent: insults, amenaces, agressions, baralles o vandalisme**

Diferenciem el protocol d'intervenció davant d'estes situacions a escala general, del protocol d'actuació quan els alumnes que provoquen estos incidents manifesten problemes greus de conducta o trastorns.

Alumnat que altera greument la convivència

Es caracteritza per l'incompliment de les normes socials bàsiques de convivència, que es manifesten per mitjà de conductes disruptives greus i recurrents, com ara insults, amenaces, agressions, baralles sobre algun alumne o alumna o accions de vandalisme sobre el centre i les seues instal·lacions. Són conductes, en general, que atempten contra la dignitat personal d'altres membres de la comunitat educativa.

A) Procediment d'intervenció en general

1. Detectar i comunicar la situació.

Qualsevol membre de la comunitat educativa que tinga coneixement d'una situació de conductes disruptives molt greus, com ara insults, amenaces, agressions, baralles o vandalisme sobre algun alumne o alumna, o sobre el centre i les seues instal·lacions, o que les presencie, tractarà de conèixer els fets i la situació i ho comunicarà a la direcció del centre.

2. Primeres actuacions.

- a) La direcció arrebplegarà i analitzarà la informació, i prendrà les mesures que considere necessàries.
- b) La direcció del centre, o la persona en qui delegue, comunicarà a les famílies la incidència produïda i els informarà de la situació.

3. Mesures d'intervenció general.

Mesures educatives correctores i disciplinàries.

Les alteracions de conducta molt greus, com ara insults, amenaces, agressions, baralles entre alumnes o accions de vandalisme sobre el centre i les seues instal·lacions, es consideren conductes perjudicials per a la convivència del centre, i, per tant, s'actuarà aplicant mesures educatives correctores o disciplinàries, segons el Decret 39/2008, de 4 d'abril, que estaran especificades en el reglament de règim interior del centre.

La direcció del centre arrebregarà la informació, i una vegada oïda la comissió de convivència categoritzarà el tipus d'incidència i proposarà mesures correctores o disciplinàries, que tindran un caràcter educatiu i recuperador de la convivència en el centre.

a) Si es proposen mesures educatives correctores per a alguna de les conductes tipificades en l'article 35 del Decret 39/2008, de 4 d'abril, s'ajustaran a l'article 36 del mateix decret.

b) Si es proposen mesures educatives disciplinàries per alguna de les conductes tipificades en l'article 42 del Decret 39/2008, s'ajustaran a l'article 43 del decret.

4. Mesures de suport.

La direcció del centre, si ho considera convenient, podrà sol·licitar altres mesures de suport i col·laboració externes i recórrer als serveis d'unes altres administracions i institucions, entre d'altres, l'orientador/a, els serveis socials municipals, els serveis especialitzats d'atenció a la família i la infància (SEAFI), les unitats de prevenció comunitàries (UPC), les unitats de conductes addictives (UCA), els centres de salut. En estos casos, es planificarà la intervenció conjunta amb totes les institucions que hi estiguen implicades.

Alumnat amb alteracions greus de conducta

Les alteracions greus de conducta fan referència a un patró de comportament persistent, repetitiu i inadequat a l'edat del menor. D'acord amb la Classificació Internacional de Malalties CIM-10, publicada per l'OMS, estes alteracions greus de conducta solen enquadrar-se com a comportament antisocial, comportaments oposicionistes desafiadors, trastorn d'ansietat, trastorn de dèficit d'atenció amb hiperactivitat o impulsivitat, trastorn dissociat en preadolescents i adolescents, trastorn explosiu intermitent, alteracions del son, conductes de risc o alteracions de la conducta alimentària, entre d'altres. Es caracteritzen per l'incompliment de les normes socials bàsiques de convivència i per l'oposició als requeriments a les figures d'autoritat, la qual cosa genera un deteriorament en les relacions familiars o socials. Este comportament té repercussions negatives per a l'alumnat que el pateix i per al medi en què desenvolupa la seua vida: família, escola, oci... Els seus comportaments van més enllà dels límits tolerables i les conductes impedeixen a la persona tindre un procés d'adaptació i desenvolupar tot el seu potencial adequadament.

En l'àmbit educatiu, estos alumnes presenten necessitats educatives específiques derivades de trastorns temporals o permanents de la personalitat o de la conducta, i requereixen aprenentatges i recursos excepcionals.

B) Procediment d'intervenció específic

1. Detectar i comunicar.

Davant d'un incident greu provocat per un/a alumne/a que presenta una alteració greu de la conducta, si és possible, i sempre que no estiguem a càrrec d'alumnat, serà acompanyat/a a la zona de la calma (despatx o aula habilitada) i s'informarà del cas a l'equip directiu, o a l'orientador. Sempre que siga possible, l'alumne/a quedarà baix la supervisió d'una persona adulta.

2. Intervenció d'urgència.

Si la situació de crisi continua, es cridarà en primer lloc la família perquè acudisquen al centre; si no s'obté resposta de la família, i en els supòsits de perill greu i imminent, es telefonarà al 112 per a sol·licitar ajuda.

3. Mesures d'intervenció específiques.

a) Comunicació de la intervenció d'urgència a la família.

La direcció del centre, o la persona en qui es delegue, comunicarà la realització o la revisió de l'avaluació socio psicopedagògica de l'alumne/a.

b) Arreplega i anàlisi d'informació.

L'equip directiu, junt amb el tutor o tutora de l'alumne/a, l'equip docent i el personal dels servicis psicopedagògics escolars, el departament d'orientació, el gabinet municipal autoritzat o el personal que tinga atribuïdes les funcions d'assessorament en el centre, recopilarà informació sobre la intensitat, duració, freqüència i context en què apareixen estes conductes en l'alumne.

c) Avaluació psicopedagògica.

Es realitzarà o revisarà l'avaluació sociopsicopedagògica en la qual haurà de constar la planificació de la intervenció, l'organització dels suports i les coordinacions externes necessàries.

d) Sol·licitud de mesures de suport.

La direcció del centre podrà sol·licitar mesures de suport i col·laboració externes al centre, entre d'altres, amb els servicis socials municipals, el servicis especialitzat d'atenció a la família i la infància (SEAFI), la unitat de prevenció comunitàries (UPC), els centres de salut, la unitat de salut mental infantil i juvenil (USMIJ), centres hospitalaris, associacions especialitzades.

e) Recursos complementaris.

La direcció del centre podrà, a més, sol·licitar recursos extraordinaris en la convocatòria anual de recursos personals complementaris d'Educació Especial.

f) Mesures educatives correctores i disciplinàries.

La direcció del centre, una vegada analitzada la situació i valorat el pla d'intervenció proposat per a l'alumne, aplicarà les mesures correctores i disciplinàries que estime convenientes i respectarà la regulació del Decret 39/2008, de 4 d'abril.

C) Comunicació de les incidències

- La direcció del centre informarà la comissió de convivència de la situació i del pla d'intervenció.
- La direcció del centre realitzarà la comunicació al Registre Central i a la Inspecció Educativa.
- Si la situació s'agreuja o sobrepassa la capacitat d'actuació del centre, se n'ha d'informar la Inspecció perquè, si ho estima oportú, sol·licite l'assessorament i la intervenció de la unitat d'atenció i intervenció del PREVI de la direcció territorial corresponent.

D) Comunicació a famílies i representants legals de totes les persones implicades

- S'informarà les famílies dels implicats de les mesures i actuacions de caràcter individual adoptades, així com de les de caràcter organitzatiu i preventiu proposades per al grup, nivell i centre educatiu, preservant sempre la confidencialitat absoluta en el tractament del cas.
- Totes les mesures correctores i disciplinàries previstes en els articles 36 i 43 del Decret 39/2008, de 4 d'abril, hauran de ser comunicades formalment als pares, mares, tutors o tutores de l'alumnat menor d'edat.
- Tal com consta en l'article 41 del Decret 39/2008, en els supòsits reincidents i en els casos en què el centre reclame la implicació directa dels pares, mares, tutors o tutores de l'alumne o alumna i estos la rebutgen, l'Administració educativa, si considera que esta conducta causa un greu dany al procés educatiu del seu fill o filla, ho comunicarà a les institucions públiques competents per motiu de desprotecció, amb un informe previ a la Inspecció Educativa.

E) Seguiment del cas.

Es realitzarà un seguiment del cas per part de les unitats d'atenció i intervenció del centre. La inspecció i les unitats d'atenció i intervenció de les direccions territorials col·laboraran amb la direcció del centre en el seguiment dels casos en què hagen intervingut.

8.4 MALTRACTAMENT INFANTIL

El maltractament infantil es defineix com qualsevol acció no accidental que comporta abús (emocional, físic o sexual) o descuit (emocional o físic) cap a un/a menor de díhuit anys, que és realitzada pel seu progenitor/a o cuidador/a principal, per una altra persona o per qualsevol

institució, i que amence l'adequat desenvolupament del xiquet. Dins del maltractament considerem tant el maltractament actiu, entés com a abús físic, sexual i emocional, com els maltractaments passius, com ara la negligència física i emocional.

El maltractament pot ser familiar o extrafamiliar.

Protecció en l'àmbit escolar

Els quatre pilars de protecció de la població infantil són els pares i mares, la ciutadania, els/les professionals de les administracions i l'entitat pública competent en matèria de protecció infantil.

L'àmbit escolar ocupa una posició privilegiada en el procés de protecció del menor i en la detecció, la notificació, la investigació i l'avaluació. Pels centres passen la totalitat dels xiquets/es i persones adolescents de la comunitat, i és el lloc on romanen una gran part del seu temps. Per a molts i moltes menors que pateixen el maltractament en l'àmbit familiar en edats primerenques, l'escolarització els permet trencar amb l'aïllament social en què l'han patit .

Gravetat i presa de decisions

La valoració d'urgència de la situació estarà determinada per la gravetat del succés observat i per la probabilitat que torne a repetir-se (nivell de risc) si no es prenen les mesures de protecció oportunes.

Un cas serà greu si corre perill la integritat física o psicològica del menor (existència de pallisses, càstigs físics forts, sospita d'abús sexual,etc.), si el xiquet/a és un bebé o té menys de cinc anys, o si pateix una discapacitat que li impedeix autoprotegir-se o demanar ajuda. La urgència determinarà el tipus d'actuació del o de la professional de l'educació, el protocol que es posarà en marxa i la prioritat del cas.

L'avaluació exhaustiva correspon als serveis socials o al servei de protecció de menors.

Protocol d'actuació davant d'una situació observada de maltractaments i desprotecció del menor

1. Identificació.

Qualsevol persona de la comunitat educativa que tinga coneixement o sospites d'una situació de maltractament infantil ho comunicarà a l'equip directiu.

2. Actuacions immediates.

Després d'esta comunicació, es reunirà l'equip directiu amb el tutor o tutora de l'alumne o alumna afectat i el personal dels serveis psicopedagògics escolars, el departament

d'orientació, el gabinet municipal autoritzat o el personal que tinga atribuïdes les funcions d'assessorament en el centre, per a recopilar informació, analitzar-la i valorar la intervenció que calga.

3. Notificació.

L'equip educatiu emplenarà el full de notificació que apareix en l'Orde 1/2010, de 3 de maig, de la Conselleria d'Educació i la Conselleria de Benestar Social. L'equip directiu podrà demanar l'assessorament del personal dels serveis psicopedagògics escolars o del personal que tinga atribuïdes les funcions d'assessorament educatiu.

4. Comunicació de la situació.

a) La direcció del centre enviarà l'original del full de notificació als serveis socials municipals de la localitat on resideix el o la menor, n'arxivarà una còpia en l'expedient de l'alumne/a i en remetrà una altra a la direcció general competent en matèria de protecció de menors de la Conselleria de Benestar Social.

b) La direcció del centre realitzarà la comunicació al Registre Central i a la Inspecció Educativa.

c) Si la situació s'agreuja i sobrepassa la capacitat d'actuació del centre, se n'haurà d'informar la Inspecció Educativa, que sol·licitarà l'assessorament o la intervenció de la unitat d'atenció i intervenció (UAI) de la direcció territorial corresponent. La Inspecció Educativa decidirà sobre la necessitat i el tipus d'intervenció.

d) La comunicació a la família es realitzarà una vegada informades les autoritats competents, i serà realitzada per la direcció del centre.

Procediment d'urgència

Davant d'un alumne/a que presente lesions físiques, greu negligència o abús sexual, una persona de l'equip directiu o del personal docent en qui es delegue, l'acompanyarà al centre de salut o als serveis d'urgència de l'hospital més pròxim.

La direcció comunicarà la situació d'urgència a la policia local, a la Conselleria de Benestar Social i a la Fiscalia de Menors. Per a la comunicació s'utilitzarà el full de notificació que apareix en l'Orde 1/2010, de 3 de maig, de la Conselleria d'Educació i de la Conselleria de Benestar Social.

Per a la comunicació a l'autoritat judicial i al ministeri fiscal s'utilitzarà el model annex VII del DOGV nº 7330 del 1/08/2014 pàgina 19284.

La direcció del centre realitzarà la comunicació al Registre Central i a la Inspecció Educativa

perquè, si ho estima oportú, sol·licite l'assessorament o la intervenció de la unitat d'atenció i intervenció (UAI) de la direcció territorial corresponent. La Inspecció Educativa decidirà sobre la necessitat i tipus d'intervenció.

L'enllaç de la pàgina web de Benestar Social és: www.bsocial.gva.es/va/web/menor

8.5 VIOLÈNCIA DE GÈNERE

S'entén per violència de gènere aquella que, com a manifestació de la discriminació, la situació de desigualtat i les relacions de poder dels hòmens sobre les dones, s'exerceix sobre ella pel fet de ser-ho. Esta violència comprén qualsevol acte de violència basada en el gènere que tinga com a conseqüència, o que tinga possibilitats de tindre com a conseqüència, perjudici o patiment en la salut física, sexual o psicològica de la dona. Les amenaces, la pressió exercida sobre elles per a forçar la seua voluntat o la seua conducta, la privació arbitrària de la seua llibertat, tant si es produïxen en la vida pública com privada, són comportaments violents per raó de gènere.

Tipus de violència de gènere

- a) Violència física: és qualsevol acte de força contra el cos de la dona, amb resultat o risc de produir lesió física o dany. Estos actes de violència física contra la dona poden ser exercits per hòmens amb els quals tinga o haja tingut relacions de parella, o per hòmens del seu entorn familiar, social i laboral.
- b) Violència psicològica: és tota conducta que produïsca desvaloració o patiment en la dona mitjançant amenaces, humiliacions o vexacions, exigència d'obediència o de submissió, coerció, insults, aïllament, culpabilització o limitacions del seu àmbit de llibertat. Estos comportaments poden ser exercits per qui siga o haja sigut el seu cònjuge o per qui estiga o haja estat lligat a ella per anàloga relació d'afectivitat, inclús sense convivència. Així mateix, tindran la consideració d'actes de violència psicològica contra la dona els exercits per hòmens en el seu entorn familiar, social i laboral.
- c) Violència econòmica: consisteix en la privació intencionada, i no justificada legalment, de recursos per al benestar físic o psicològic de la dona i de les seues filles i fills, o la discriminació en la disposició dels recursos compartits en l'àmbit de la convivència de parella.
- d) Violència sexual i abusos sexuals: és qualsevol acte de naturalesa sexual forçada per l'agressor i no consentida per la dona. La violència sexual comprén qualsevol imposició, per mitjà de la força o la intimidació, de relacions sexuals no consentides, i l'abús sexual, amb independència que l'agressor tinga o no relació conjugal, de parella, afectiva o de parentiu

amb la víctima.

Protocol d'actuació davant d'una situació de violència de gènere

1. Identificació.

Qualsevol persona de la comunitat educativa que tinga coneixement o sospites de casos de violència de gènere ho notificarà a la direcció del centre.

a) *Recollida d'informació.*

Després d'esta comunicació, es reunirà l'equip directiu amb el tutor o tutora de l'alumne o alumna afectat, amb els servicis psicopedagògics escolars o amb el personal que tinga atribuïdes les funcions d'assessorament educatiu, per a recopilar informació, analitzar-la i valorar la intervenció que calga.

b) *Actuació.*

En els supòsits de perill greu i imminent, i si la situació ho requereix, es telefonarà al 112 i es traslladarà la persona agredida a l'hospital de referència. La direcció del centre podrà sol·licitar mesures de suport i col·laboració externes al centre. Si es considerara necessari, s'establirà comunicació amb el servici especialitzat d'atenció a la família i la infància (SEAFI), els centres de salut, la unitat de salut mental infantil i juvenil (USMIJ), els hospitals més pròxims, els centres d'acollida i les entitats especialitzades.

c) *Aplicació de mesures disciplinàries.*

En el cas que les persones agressores siguen alumnes del centre, oïda la comissió de convivència, s'actuarà tal com es regula en els articles 42 a 49 del Decret 39/2008, de 4 d'abril.

2. Comunicació de la situació.

a) La direcció del centre informarà la comissió de convivència de la situació i del pla d'intervenció.

b) En el cas que la incidència pugua ser constitutiva de delictes o de falta penal, la direcció del centre ho comunicarà per fax al ministeri fiscal utilitzant l'annex VII d'esta orde. Esta comunicació s'adreçarà a la sala de la Fiscalia que corresponga:

b1) Si els/les agressors/es i les víctimes són menors, a la Fiscalia de Menors.

b2) Si els/les agressors/es són majors d'edat i la víctima menor d'edat, a la Fiscalia de Violència de Gènere.

b3) Si els/les agressors/es i les víctimes són majors d'edat, a la Fiscalia de Violència de Gènere.

c) La direcció del centre realitzarà la comunicació al Registre Central i a la Inspecció

Educativa, i podrà sol·licitar l'assessorament o la intervenció de la unitat d'atenció i intervenció (UAI) de la direcció territorial corresponent. La Inspecció Educativa decidirà sobre la necessitat i el tipus d'intervenció.

3. Comunicació a famílies i representants legals de tots els implicats.

- a) La direcció informarà les famílies dels implicats del fet de violència i de les mesures i accions adoptades.
- b) Segons la gravetat del cas, la direcció del centre comunicarà a la família de la víctima la conveniència de denunciar-lo a les forces de seguretat.
- c) Tal com consta en l'article 41 del Decret 39/2008, en els casos reincidents i en els que el centre reclame la implicació directa dels pares, mares, tutors o tutores de l'alumne o l'alumna i estos la rebutgen, l'Administració educativa, si considera que esta conducta causa un greu dany al procés educatiu del seu fill o filla, ho comunicarà a les institucions públiques competents per motiu de desprotecció, amb un informe previ a la Inspecció Educativa.

4. Seguiment del cas per part de les unitats d'atenció i intervenció i de la Inspecció del centre.

La Inspecció i les unitats d'atenció i intervenció de les direccions territorials col·laboraran amb la direcció del centre en el seguiment dels casos en què hagen intervingut.

8.6 AGRESSIONS AL PROFESSORAT O AL PERSONAL D'ADMINISTRACIÓ I SERVEIS

Definició:

Es considera agressió al professorat qualsevol acció il·lícita que vaja en contra dels drets del personal docent o d'administració o servicis, tal com queden arrellegats en l'article 4 de la Llei 15/2010, d'Autoritat del Professorat, quant als drets del personal docent.

Destinatari:

Este protocol d'actuació està adreçat als equips docents, al personal d'administració i al personal que preste servicis en els centres docents públics o en els centres privats concertats no universitaris de la Comunitat Valenciana, en l'exercici de les seues funcions.

Protocol de protecció, assistència i suport al professorat davant d'agressions, com a conseqüència de l'exercici legítim de les seues funcions.

1. Detecció i comunicació de la incidència.

- a) Qualsevol persona de la comunitat educativa que tinga coneixement d'una agressió que tinga per objecte el personal docent, el d'administració o el de servicis, té l'obligació de comunicar-ho a la direcció del centre.
- b) Així mateix, si els fets que són objecte de l'agressió poden ser constitutius de delictes o de falta, presentarà una denúncia davant del ministeri fiscal, del jutjat de guàrdia, o en qualsevol dependència de les Forces i Cossos de Seguretat de l'Estat.
- c) El professorat o el personal d'administració i servicis, si així ho estima oportú, sol·licitarà l'assistència jurídica de l'Advocacia General, tal com es disposa en l'article 7 de la Llei 15/2010, de 3 de desembre, de la Generalitat, perquè exercisca les accions legals que corresponguen. La sol·licitud serà remesa per la direcció del centre i s'enviarà a la direcció territorial, on l'inspector o inspectora de zona elaborarà un informe; posteriorment, tota la documentació es traslladarà al secretari territorial que dóna el vistiplau, qui l'eleva a la Direcció General de Personal Docent de la Conselleria d'Educació, Cultura i Esport.
- d) La sol·licitud d'assistència jurídica contindrà la informació següent: dades personals de la persona interessada, telèfon de contacte, relat dels fets i tots els elements de prova de què es disposen i que servisquen per a confirmar aquells, amb citació de testimonis i, si és possible, dels seus relats dels fets. Així mateix, anirà acompanyada de la denúncia presentada, del comunicat d'assistència mèdica, si n'hi ha, i d'un certificat de la direcció que confirme si els fets denunciats estan relacionats amb l'exercici de la funció o càrrec de la persona sol·licitant.
- e) El director o directora notificarà immediatament el fet denunciat a la Inspecció Educativa i ho comunicarà al Registre Central del PREVI.
- f) La direcció del centre realitzarà tots els tràmits previstos en este protocol amb la màxima celeritat.

2. Intervenció de la Direcció General de Personal.

La Direcció General de Personal Docent, a la vista de la documentació remesa per qui

sol·licite assistència jurídica, emetrà, com a superior jeràrquic, l'informe a què es refereix l'article 11.2 de la Llei 10/2005, de 9 de desembre, d'Assistència Jurídica a la Generalitat. L'esmentat informe indicarà si es compleixen els requisits previstos en la llei mencionada perquè la persona sol·licitant pugui rebre l'assistència de l'Advocacia General. La direcció general traslladarà totes les actuacions fetes i realitzarà les actuacions complementàries que considere necessàries.

8.7 CONSIDERACIONS ESPECÍFIQUES DAVANT DE QUALSEVOL DE LES SITUACIONS PLANTEJADES, SI ES PRODUÏXEN FORA DEL CENTRE

Actuacions en general

Segons s'arregla en l'article 28 del Decret 39/2008, de 4 d'abril, s'aplicaran de forma general els protocols d'assetjament i ciberassetjament escolar, i de conductes que alteren la convivència de forma greu i reincident (insults, amenaces, agressions, baralles o vandalisme, maltractament infantil i violència de gènere), si aquestes situacions es produeixen fora del centre, en activitats extraescolars o complementàries, i en les realitzades fora del recinte escolar però que estiguen motivades per la vida escolar o directament relacionades amb esta. Els casos seran tractats d'acord amb el reglament de règim intern de cada centre.

Actuació davant d'una situació de violència de gènere fora del centre

1. En el cas de violència de gènere fora del centre, se seguirà el procediment de l'annex IV d'esta orde. En este cas, si la persona que pateix l'agressió és menor i es considera que hi ha desprotecció, es podran utilitzar el full de notificació i el procediment de l'Orde 1/2010, de 3 de maig, de la Conselleria d'Educació i de la Conselleria de Benestar Social, per a la comunicació de la situació a la Conselleria de Benestar

Social i a la Fiscalia de Menors.

2. Davant la situació descrita al punt anterior, la comunicació a la família es realitzarà només després de les actuacions que s'arreglen en els apartats 2.b i 2.c, amb els quals s'informaran les autoritats competents.

Procediment davant d'actes vandàlics, agressions, baralles... en l'entorn escolar .

L'acord de col·laboració per a la millora de la convivència i de la seguretat escolar entre la Conselleria d'Educació, Cultura i Esport i la Delegació del Govern a la Comunitat Valenciana, seguirà el procediment següent:

a) La direcció del centre realitzarà la comunicació de la situació d'agressió, baralles o vandalisme a les Forces de Seguretat de l'Estat competents.

b) Quan es produïska una situació de conflicte que estiga relacionada amb problemes de convivència o que atempte contra persones o instal·lacions en les proximitats del centre escolar, l'equip directiu arrebregarà les incidències en la fitxa de l'entorn escolar, que està disponible en <http://www.ceice.gva.es/va/web/inclusioeducativa/protocols> i la remetrà a la Direcció General d'Ordenació, Innovació i Política Lingüística de la Conselleria d'Educació, Cultura i Esport, a l'adreça de correu electrònic convivencia@gva.es.

c) La Direcció General d'Ordenació, Innovació i Política Lingüística remetrà l'informe a la Delegació del Govern per mitjà de l'Àrea d'Alta Inspecció d'Educació. En l'acord de col·laboració esmentat, la Delegació del Govern a la Comunitat Valenciana es compromet a informar la direcció general que ha originat la comunicació de les accions que s'hagen realitzat en relació amb l'incident.

d) La Direcció General d'Ordenació, Innovació i Política Lingüística informarà el centre interessat i la respectiva direcció territorial d'Educació sobre els casos comunicats a la Delegació de Govern. Si no s'ha realitzat cap comunicació d'incidències, l'esmentada direcció general informarà també d'esta circumstància.

9. ANEXOS.

Podrem trobar tota la informació al següent enllaç:

<http://www.ceice.gva.es/documents/169149987/172117251/>

[Fitxa_avaluacio_intervencions_assetjament.pdf](#)

Annex 1. Assetjament escolar i ciberassetjament

ANNEX I

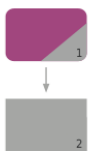
Ordre
62/2014

PROTOCOL D'ACTUACIÓ PER ALS CENTRES EDUCATIUS EN SUPÒSITS D'ASSETJAMENT ESCOLAR

Tots els documents que continguin informació de menors i entrevistes a famílies són informació interna i confidencial.
 Orientacions en situacions d'assetjament escolar: especificacions en cas d'assetjament LGTBIbòic i/o per discapacitat o diversitat funcional

DETECCIÓ I INFORMACIÓ

- 1 DETECCIÓ de possibles situacions d'assetjament escolar, ciberassetjament, homofòbia i transfòbia, discapacitat, etc. Qualsevol membre de la comunitat educativa / altres instàncies (ajuntaments, serveis socials, etc.)
- 2 INFORMACIÓ a l'equip directiu Qualsevol membre de la comunitat educativa / altres instàncies (ajuntaments, serveis socials, etc.)



PRIMERES ACTUACIONS

- 3 CONSTITUCIÓ de l'equip d'intervenció Equip directiu

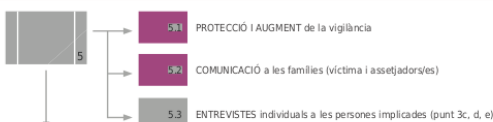


- 4 ANÀLISI I RECOLLIDA d'informació Equip d'intervenció
 - Equip directiu
 - Tutoria
 - Orientador/a
 - Persona coordinadora d'igualtat i convivència



MESURES D'URGÈNCIA

- 5 INICI del pla d'actuació Equip d'intervenció



COMUNICACIÓ

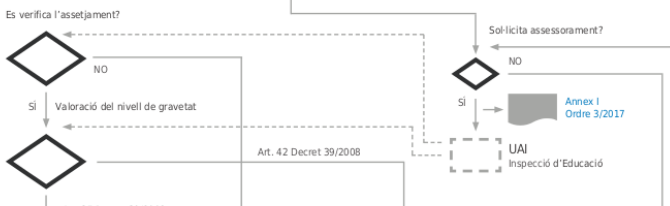
- 6 COMUNICACIÓ de la incidència Direcció del centre



INTERVENCIÓ PLA D'ACTUACIÓ

- 7 APLICACIÓ de mesures educatives correctores (art. 36 Decret 39/2008) Equip d'intervenció

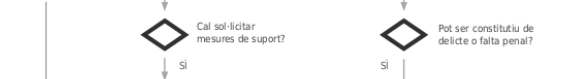
- 7.a APLICACIÓ, si cal, de mesures educatives disciplinàries i INSTRUCCIÓ d'expedient Direcció del centre
- 7.b ENVIAMENT, si cal, de l'annex VII (Ordre 62/2014) per fax a la Fiscalia Direcció del centre
- 7.c SOL·LICITUD, si cal, de mesures de suport Direcció del centre



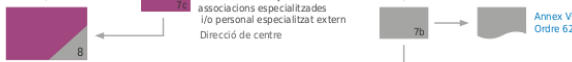
- 7.a APLICACIÓ, si cal, de mesures educatives disciplinàries i INSTRUCCIÓ d'expedient Direcció del centre



- 8 INFORMACIÓ de mesures i accions adoptades a famílies / rep. legals de persones implicades (víctimes, assetjadors/es, espectadors/es, etc.). Excepció: art.41 Decret 39/2008 Direcció del centre / Equip d'intervenció



- 9 APLICACIÓ de mesures de tractament individual. (víctimes, assetjadors/es, espectadors/es) Equip d'intervenció / altres



- 10 INTERVENCIÓ GRUPAL (actuacions específiques, sensibilització i Pla Director per a la Convivència i Millora de la Seguretat en Centres Educatius i els seus Entorns) Equip d'intervenció o altres

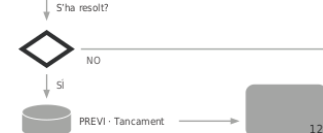


SEGUIMENT I TANCAMENT

- 11. SEGUIMENT Direcció centre / Inspecció d'Educació UAI (si és necessari) / Altres (si és necessari)



- 12. TANCAMENT Direcció centre



Annex 2. Conductes que alteren la convivència de forma greu i reincident: insults, amenaces, agressions, baralles o vandalisme

ANNEX II

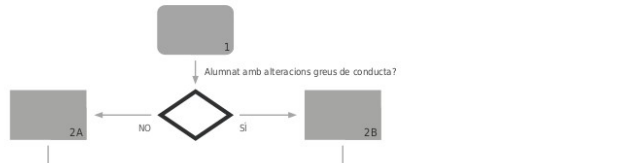
Ordre
62/2014

PROTOCOL D'ACTUACIÓ PER ALS CENTRES EDUCATIUS EN SUPÒSITS DE CONDUCTES QUE ALTEREN LA CONVIVÈNCIA DE FORMA GREU I REINCIDENT (INSULTS, AMENACES, AGRESSIONS, BARALLES I VANDALISME)

Tots els documents que continguin informació de menors i entrevistes a famílies són informació interna i confidencial.

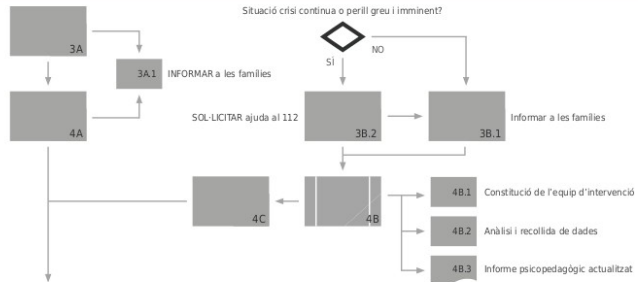
DETECCIÓ I INFORMACIÓ

- 1 DETECCIÓ de conductes que alteren la convivència de forma greu i reincident: insults, amenaces, agressions, baralles o vandalisme
Qualsevol membre de la comunitat educativa
- 2A INFORMACIÓ a l'equip directiu
Qualsevol membre de la comunitat educativa
- 2B ACOMPANYAMENT de l'alumne/a als despatxos i INFORMACIÓ a direcció, capolaria d'estudis/o orientador/a
Qualsevol membre de la comunitat educativa



PRIMERES ACTUACIONS

- 3A ANÀLISI I RECOLLIDA de dades
Equip directiu
- 4A APLICACIÓ de mesures d'intervenció cautelars i generals
Equip directiu
- 3B APLICACIÓ de mesures d'intervenció específiques: controlar la situació i, si cal, sol·licitar ajuda
Equip directiu
- 4B ELABORACIÓ/REVISIÓ de l'avaluació psicopedagògica
Orientador/a amb l'equip d'intervenció
- 4C INICI PLA D'ACTUACIÓ PERSONALITZAT (PAP)
Equip d'intervenció
► Equip directiu
► Tutor/a
► Orientador/a
► Persona coordinadora d'igualtat i convivència



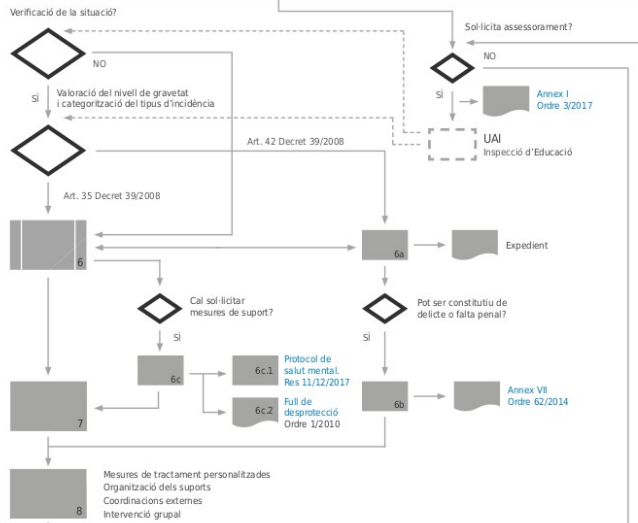
COMUNICACIÓ

- 5 COMUNICACIÓ de la incidència
Direcció del centre



PLA D'INTERVENCIÓ

- 6 APLICACIÓ de mesures educatives correctores (art. 36 Decret 39/2008)
Equip d'intervenció
- 6.a APLICACIÓ, si cal, de mesures educatives disciplinàries i INSTRUCCIÓ d'expedient
Direcció del centre
- 6.b ENVIAMENT, si cal, de l'annex VII (Ordre 62/2014) per fax a la Fiscalia
Direcció del centre
- 6.c SOL·LICITUD, si cal, de mesures de suport. Reunió col·laborativa amb SEAFI, USMIA, UCA, UPCCA, Centre salut, hospital i associacions especialitzades
Direcció del centre
- 7 INFORMACIÓ de mesures i accions adoptades a famílies / rep. legals de totes les persones implicades. Excepció: art.41 Decret 39/2008
Direcció del centre / Equip d'intervenció
- 8 IMPLEMENTACIÓ DEL PLA D'ACTUACIÓ PERSONALITZAT (PAP) amb l'alumnat, professorat, grup de classe, famílies i centre
Equip d'intervenció / altres



SEGUIMENT I TANCAMENT

- 9 SEGUIMENT
Direcció centre / Inspecció d'Educació
UAI (si és necessari) / Altres (si és necessari)
- 10 TANCAMENT
Direcció centre



GOBIERNO DE ESPAÑA
 MINISTERIO DE EDUCACIÓN, CULTURA Y DEPORTE

Programa finançat pel Ministeri d'Educació, Cultura i Esport
 Programa finançat per el Ministerio de Educación, Cultura y Deporte



GENERALITAT VALENCIANA
 Conselleria d'Educació, Investigació, Cultura i Esport

Anèx 3. Avaluació general de les intervencions en situacions d'assetjament escolar

<http://www.ceice.gva.es/documents/169149987/172117251/>

[Fitxa avaluacio intervencions assetjament.pdf](#)

Annexe 3. Maltractament infantil

http://www.ceice.gva.es/documents/162793785/165597278/Annex_III.pdf/8700be4d-bec5-47b3-8911-65ce1fb04057

Annexe 4. Violència de gènere

http://www.ceice.gva.es/documents/169149987/169965673/Annex_IV-vg_web.pdf/66b66b15-049c-4288-9cb3-8edf4cafabc1

Annexe 5. Agressions al professorat o al personal d'administració i servicis

http://www.ceice.gva.es/documents/169149987/169965669/anexoV_profesorado_2014.pdf/4f287009-1186-4f09-9282-2dc768694855

Annexe 6. Consideracions específiques davant de qualsevol de les situacions plantejades en els annexos, si es produïxen fora del centre

http://www.ceice.gva.es/documents/169149987/169965669/anexoVI_fuera_2014.pdf/65b69c49-8805-40ec-950d-516e86e33101

Annex 7. Model de comunicació al ministeri fiscal de conductes greument perjudicials per a la convivència al centre i que poden ser constitutives de falta o delictes penals.

http://www.ceice.gva.es/documents/169149987/169965667/18651fiscalia_V4.pdf/ddd5f127-7ac9-49e9-8fbb-4ea142f9d5ab

Aquest Pla d'Igualtat i Convivència va ser presentat i aprovat pel Consell Escolar del CRA Riu Vernissa en data: 20 de maig de 2021