

PROJECTE EDUCATIU DE CENTRE (PEC)



**CRA DELPENYAGOLOSA CODI
12007826**

ATZENETA DEL MAESTRAT-LES USERES -VISTABELLA DEL MAESTRAT

Revisió juliol 2022

ÍNDEX

1. OBJECTIUS I TRETS D'IDENTITAT DEL CENTRE

1.1. OBJECTIUS GENERALS DEL CENTRE

1.2. TRETS D'IDENTITAT

2. ENTORN SOCIAL I CULTURAL DEL CENTRE

3. ORGANITZACIÓ I FUNCIONAMENT DEL CENTRE

3.1. ORGANITZACIÓ DEL CENTRE.

3.1.1. Instal·lacions

3.1.2. Unitats del centre i professorat.

3.1.3. Òrgans del centre

3.1.3.1. Òrgans col·legiats de govern

3.1.3.2. Òrgans unipersonals de govern

3.1.3.3. Òrgans col·legiats de coordinació docent

3.1.3.4. Òrgans unipersonals de coordinació docent

3.1.4. Alumnat.

3.1.5. Famílies

3.1.6. Personal no docent

3.2. FUNCIONAMENT DEL CENTRE.

3.2.1. Normes bàsiques de funcionament

3.2.2. Metodologia general en infantil

3.2.3. Metodologia general de primària

3.2.4. Metodologia general en l'ESO

3.2.5. L'atenció a la diversitat de l'alumnat

3.2.6. La importància de la inclusió educativa

3.2.7. L'acció tutorial

3.2.8. La promoció de la igualtat i la convivència.

3.2.9. La promoció i bon ús de les tecnologies de la informació i les comunicacions.



- 3.2.10. La innovació educativa a través de noves metodologies integradores, cooperatives i col·laboratives
- 3.2.11. L'orientació educativa, acadèmica i professional.
- 3.2.12. L'educació en valors

4. SERVEIS DEL CENTRE.

- 4.1. MENJADOR
- 4.2. TRANSPORT

5. PARTICIPACIÓ DE LA COMUNITAT EDUCATIVA.

- 5.1. COOPERACIÓ ENTRE LES FAMÍLIES I EL CENTRE.
- 5.2. COORDINACIÓ AMB ELS SERVEIS MUNICIPALS I INSTITUCIONS PÚBLIQUES.
 - 5.2.1. Ajuntaments
 - 5.2.2. Serveis socials municipals
 - 5.2.3. Associacions i altres institucions
 - 5.2.4. Utilització de les instal·lacions

6. COORDINACIÓ ENTRE ETAPES.

7. CONCRECIÓ DELS CURRÍCULUMS

- 7.1. Concreció curricular en infantil
- 7.2. Concreció curricular en primària
- 7.3. Concreció curricular en secundària

8. PROJECTE LINGÜÍSTIC DEL CENTRE (PEPLI)

9. PLANS DEL CENTRE

- 9.1. Reglament d'organització i funcionament del centre (ROF)
- 9.2. Programa de reutilització, reposició i renovació de llibres de text i material curricular
- 9.3. Pla per al foment de la lectura (PFL)
- 9.4. Pla d'igualtat i convivència (PIC)
- 9.5. Pla d'atenció a la diversitat i la inclusió educativa (PADIE)



- 9.6. Pla de gestió i recursos econòmics
 - 9.7. Pla d'orientació acadèmica i professional
 - 9.8. Pla d'acció tutorial
 - 9.9. Transició entre nivells, etapes i modalitats d'escolarització
 - 9.10. Pla de formació permanent del professorat per al desenvolupament del projecte educatiu
 - 9.11. Pla de menjador escolar
 - 9.12. PROA+ (PEM PLA D'ENRIQUIMENT I MILLORA)
 - 9.13. Altres projectes i programes desenvolupats pel centre
- 10. APROVACIÓ, DIFUSIÓ, SEGUIMENT I AVALUACIÓ DEL PEC**
- 10.1. Aprovació del PEC
 - 10.2. Difusió del PEC
 - 10.3. Seguiment i avaluació del PEC

1. OBJECTIUS I TRETS D'IDENTITAT DEL CENTRE

1.1 OBJECTIUS GENERALS DEL CENTRE

La finalitat educativa del centre és proporcionar als alumnes una educació que afavorisca el seu desenvolupament personal, adquirint les competències bàsiques relatives a: la comunicació lingüística, la competència matemàtica, el coneixement i la interacció amb el món físic, el tractament de la informació i competència digital, la social i la ciutadana, la cultural i artística, el aprendre a aprendre i l'autonomia i iniciativa personal; així com hàbits de treball, estudi i habilitats per a integrar-se en el seu entorn natural i social.

Per la qual cosa pretenem:

- Utilitzar el valencià com a llengua de comunicació del centre, tant a nivell oral com escrit. Tal com estableix el projecte de lingüístic del centre.
- Desenvolupar la competència lingüística en Valencià, Castellà i Anglès per igual, en la mesura de les possibilitats organitzatives del centre.
- Afavorir la coeducació a l'hora de planificar metodologies, desenvolupar els objectius, elegir els materials curriculars, organitzar activitats extraescolars, planificar projectes...
- Respectar la diversitat religiosa, cultural, de procedència, ètnica. Evitant actituds discriminatòries per raons ideològiques, sexe, classe social, creences, raça, idioma i d'altres característiques socials i culturals.
- Fomentar actituds de respecte, solidaritat, cooperació, tolerància, llibertat i responsabilitat per afavorir la convivència entre tots els membres de la comunitat educativa.
- Desenvolupar una actitud positiva, sostenible i protectora del medi.
- Potenciar els programes, projectes i actuacions que tinguen com a objectiu la preservació de l'entorn.
- Fomentar el coneixement de la cultura, les tradicions i els costums de la nostra Comunitat.
- Fomentar actituds per afavorir la bona alimentació, la higiene, l'esport i l'activitat física.
- Garantir els aprenentatges necessaris per a integrar-se en el seu entorn natural i social.
- Potenciar l'aprofitament màxim de les possibilitats dels nostres alumnes. Respectant les capacitats de cadascú.
- Fomentar i afavorir la participació dels alumnes en totes les activitats que es planifiquen en el centre.
- Adquirir habilitats per a resoldre pacíficament els conflictes, de forma dialogada, fomentant l'autonomia i la responsabilitat.



- Desenvolupar hàbits de treball individual i en equip, d'esforç, interès, sentit crític, curiositat i creativitat i autonomia en l'aprenentatge.
- Fomentar l'educació vial i actituds de respecte que incideixen en la prevenció d'accidents.
- Fomentar l'ús de les TIC's com recurs important en les nostres aules tant pels docents com per als nostres alumnes.

1.2 TRETOS D'IDENTITAT

Llengua

La llengua vehicular del centre és el valencià, llengua pròpia de les nostres localitats i que ho és de l'ensenyament tal com estableix els PEPLI del centre. També es fa una introducció progressiva del castellà de tal manera, que en acabar l'escolaritat obligatòria (ESO) els alumnes han de ser capaços de comprendre i d'usar les dues llengües oficials del País Valencià (castellà i valencià).

Per a nosaltres l'aprenentatge de l'anglès esdevé molt important, per tant en els PEPLI hem assignat la plàstica i l'educació física en anglès.

Coeducació

Defensem la coeducació com un procés de compartir vivències entre xiquets i xiquetes, pel qual s'arriba a l'eliminació de les discriminacions envers les dones.

El centre practica, així, una educació per a la igualtat sense discriminació per raons de sexe, raça, nacionalitat, idioma, minusvalidesa física o psíquica, classe social i d'altres característiques socials i culturals. Potència activitats compensadores davant situacions discriminatòries que puguen sorgir.

Dintre de cada projecte de ciències es treballa una figura femenina important relacionada amb el contingut del projecte (tant en infantil com en primària).

S'anima a secundària a treballar també les figures femenines incloent-les dintre de les seues programacions.

Per altra banda, estem treballant en l'organització dels patis coeducatius.

Pluralisme

El centre inculcarà als seus alumnes els valors d'una societat democràtica: solidaritat, respecte als altres, responsabilitat, tolerància, col·laboració, llibertat , actitud de diàleg... Reconeixent el pluralisme ideològic i respectant les idees de les famílies, alumnes i professors/es sempre que no estiguen en contradicció amb els valors democràtics.

Aconfessionalitat

Com escola pública i en el marc legal que propugna la igualtat de drets de tots els ciutadans, el centre es manifesta aconfessional, respectuós i tolerant envers totes les ideologies i creences. Respectant l'opció religiosa que les famílies adopten per als seus fill/es (religió catòlica o valors ètics).



Educació ambiental

Promovem el coneixement, respecte, protecció i conservació del medi ambient, tenint cura de l'entorn més pròxim i lluitant per un món més habitable per a tota la humanitat. Elaborant i participant en projectes ambientals, així com en el reciclatge i reutilització de tot allò que es pugui.

Escola oberta a l'entorn

L'escola pretén integrar-se i obrir-se a l'entorn, oferint els seus recursos i instal·lacions a tota la comunitat escolar i col·laborant amb les diferents institucions locals. També com a part integrant del nostre entorn, s'educarà als alumnes en el coneixement i respecte de la cultura de la localitat.

Educació per a la Convivència.

El diàleg i la no violència han de dirigir les relacions entre els diferents sectors de la Comunitat Educativa. Parlar, escoltar, arribar a acords i solucions per consens, però també poder expressar opinions oposades de manera no violenta, són elements molt importants perquè l'alumne/a es forme una personalitat completa, basada en criteris autònoms i propis. L'aplicació d'un Pla de Mediadors i Pla d'Habilitats Socials i intel·ligència emocional, el PAT, El Pla de Convivència i el RRI, desenvolupen un adequat marc convivencial des de l'educació, i no des de la sanció.

Aprenentatges significatius

La metodologia s'orientarà al desenvolupament general de l'alumne, integrant les seues experiències i aprenentatges, per la qual cosa defensem la metodologia per àmbits, projectes i/o centres d'interès com a mètode de treball per excel·lència per poder treballar globalment totes les competències.

Per tal de dur a terme allò marcat per la llei, aquest centre, emprarà metodologies diversificades, flexibles, participatives, lúdiques, dinàmiques i consensuades, sempre que amb elles es puguin fer aprenentatges significatius. Tindrà, per tant, un enfocament metodològic integrador, que propicie la utilització d'uns mètodes o altres en funció de les necessitats dels diferents moments del cicle, de les distintes àrees i situacions, de la diversitat de l'alumnat, dels tipus d'agrupament, etc. Utilitzant estratègies variades que eviten la monotonia que genera la repetició excessiva de les mateixes tècniques o processos.

Per tot l'exposat, els principis que han de regir la planificació del treball del professorat i el model d'ensenyança aprenentatge són: metodologia, criteris metodològics d'agrupament, criteris espai temporals i criteris sobre selecció, organització, adquisició i conservació de material.

Escola del segle XXI

No ens podem oblidar que l'ús de les TICs esdevindrà el recurs per excel·lència de les nostres aules. Per la qual cosa la direcció del centre amb col·laboració del coordinador TICs, vetllaran perquè el CRA tinga una dotació i manteniment adequat per a l'ensenyament del S.XXI.

S'utilitzarà la pàgina web del centre i l'aplicació Telegram com a eina de difusió de les característiques del centre, novetats, activitats complementàries, documentació...



2. ENTORN SOCIAL I CULTURAL DEL CENTRE.

El CRA del Penyagolosa és un Centre Rural Agrupat l'aprovació del qual es remunta a l'1 de setembre de 2013. Aquest centre rural engloba les antigues escoles rurals(CEIPs) de Vistabella (Sant Joan de Penyagolosa), Les Useres (Asunción de Nuestra Señora) i Atzeneta (El castell), sent aquest últim aulari la seu oficial del CRA. Aquest centre també alberga, una volta tancades les escoles de Xodos i Benafigos, alumnat d'aquestes poblacions.

El CRA del Penyagolosa nasqué com una necessitat, un idea educativa i com un intent de perllongar els nostres trets socio-culturals i econòmics, ja que les tres poblacions compartim grans tradicions al voltant del Penyagolosa i en quan el folcklore. A més la nostra societat bàsicament es dedica al sector primari, per la qual cosa fa que el CRA tinga unes característiques educatives especials.

El CRA del Penyagolosa és un centre que rep alumnat d'infantil, primària i secundària. Un dels perills que ha d'afrontar els CRA i perquè no, les nostres poblacions, és el problema de la despoblació i per tant dels naixements, incidència del qual es fa de notar a les matrícules. Per la cosa el repte educatiu del CRA serà *ser un referent educatiu en la zona per atraure a famílies interessades en una educació diferent, amb valors i interessos que resultats de la conuinació entre la tradició i la innovació.*

Entorn físic:

Els pobles d'Atzeneta i Vistabella del Maestrat pertanyen a la comarca del Maestrat, mentre que Les Useres pertany a la comarca de l'Alcalatén. A més, tots els municipis del CRA (excepte Les Useres) pertanyen a la Mancomunitat del Penyagolosa.

Vistabella del Maestrat roman a 25 km (30 min) de la seu i Les Useres a 10km (10min) , sent les comunicacions dificultoses per una carretera estreta i sinuosa.

Les poblacions del nostre CRA es caracteritzen per trobar-se en zona de muntanya i alta muntanya, trobant a Vistabella a 1250 metres d'altitud, poble més alt de la comunitat valenciana. Les comunicacions sovint són difícils a causa de l'orografia del terreny, muntanyes rocoses d'origen calcari.

Temperatures:

El clima del nostre entorn és molt variable ja que en les poblacions d'Atzeneta i Les Useres les temperatures responen a un clima de transició entre el mediterrani costaner i el de muntanya. La mitjana de temperatura de l'estiu és al voltant dels 22°C i la de l'hivern de 8°C. En canvi la població de Vistabella es caracteritza per tenir un clima de muntanya amb temperatures que poden arribar a -15°C en hivern.

Precipitacions:

La precipitació mitja anual en els últims 60 anys és de 627 mm. Cal puntualitzar, però , que hi ha una irregularitat interanual que, per exemple, ens dóna en 1889 un total de 1342mm i en



1978 de 304 mm. anuals.

Els valors màxims de les precipitacions es donen en els mesos de la tardor i suposen un 40% del total. Les estacions més seques són, per tant, l'estiu i l'hivern. El mes de major precipitació mitjana és l'octubre i el mínim pluviomètric es dona en juliol.

Flora:

La vegetació natural és la que correspon al clima mediterrani: bosc de carrasques i boscatge de coscolls, llentiscle... etc. Però la degradació del bosc climàtic ha motivat les associacions de matorral: la garriga formada pel romer, el sepell, el ginebre, coscoll, argelaga... En la zona més plana domina el matorral termòfil: el timó, romer, l'espigol.

En canvi, en les zones més altes trobem vegetació d'alta muntanya: grèvol, roures, aurons i microreserves de fauna i flora al Parc Natural del Penyalgosa.

Nivell socio-econòmic:

Els tres pobles són nuclis rurals concentrats bàsicament en un nucli urbà i nuclis de població dispersa al llarg dels termes, destacant la partida de Meanes en Atzeneta, les Crevades i el Pla a Les Useres i el Pla de Vistabella. Totes aquestes ubicacions aporten alumnat que viu en nuclis disseminats que sovint presenten necessitats de compensació educativa.

La població té un creixement negatiu, com hi ha pocs naixements, la mitjana d'edat és molt alta i la població és vella. En els últims anys s'ha produït una corrent d'immigració sobretot de gent procedent d'Europa, sobretot de Romania i Anglaterra, i de Sud-Amèrica, sobretot de Nicaragua.

El sector econòmic dominant, malgrat ser un poble rural, és el secundari (indústria ceràmica en els pobles del voltant i la indústria de la construcció), encara que en la població de Vistabella predomina el sector rural. El sector terciari apareix dels serveis principals a la població: comerç, sanitat i educació. Es pot dir que el nivell socio - econòmic de moltes de les famílies és mitjà.

Nivell socio-cultural

El nivell educatiu i cultural dels pobles respon amb l'adquirit amb el Certificat d'Ensenyança Primària; després amb el Graduat Escolar i en l'actualitat (des de fa vint anys) cal ressaltar l'elevat percentatge de joves que cursen i han acabat estudis superiors i aquesta línia va en augment (puntualitzant que aquesta tendència és igual o superior en xiques com en xics). Aquest fet no influeix massa en el nivell cultural del poble, perquè la població amb estudis superiors ha d'emigrar per raons de treball. (Ara ja es dona algun cas de gent que amb professions docents treballa fora però té la residència al poble i els seus fills venen a aquesta escola).

Els alumnes d'aquest centre continuen els estudis de batxillerat a l'IES de Vall d'Alba. Açò permet que els joves, fins el divuit anys, puguin residir en el poble, anant tots els matins amb l'autobús a classe.

Els pobles no disposen de cinema. Hi ha biblioteca municipal a Atzeneta i Vistabella. Trobem unes sales d'exposicions en diverses estàncies municipals, museus temàtics (pelegrins, el



castell...), poliesportius... També disposem de locals municipals (amb escenari) que serveixen per fer teatre, balls, concerts etc.

En els nostres pobles hi ha associacions culturals com la banda de Música, l' Escola d'Educands, Rondalles, grups de balls tradicionals, la rondalla, associació d'ames de casa, clubs de muntanya...

Condició lingüística – ambiental

La població és majoritàriament valenciana, parla i llig el valencià, l'escriu cada vegada més gent (per l'escolarització i pels cursos de valencià que, de vegades, promou l' Ajuntament per als adults).

L'arribada d'immigrants ha provocat l'augment de llengües estrangeres i també del castellà. Cal destacar l'arribada d'un gran nombre d'alumnat sud-americà a l'aulari d'Atzeneta.

3. ORGANITZACIÓ I FUNCIONAMENT DEL CENTRE.

3.1. ORGANITZACIÓ DEL CENTRE.

3.1.1. INSTAL·LACIONS

AULARI D'ATZENETA

L'aulari d'Atzeneta, seu del CRA, està situat en el carrer Mossén Ricardo nº 11 d'Atzeneta del Maestrat. El centre fou inaugurat el 24 de Gener de 2002 , però està en funcionament des del mes de Setembre de 2001.

Actualment només hi ha un edifici, i estem en tràmits per a la construcció de l'edifici de secundària, per tant, en l'edificació actual trobem totes les aules d'infantil, primària i secundària. A més, aquest any s'han ampliat les instal·lacions amb tres aules prefabricades per poder tenir les aules d'ESO, i així poder utilitzar les aules de l'edifici per a desdoblaments i optatives, així com recuperar la biblioteca de centre.

A la planta baixa es troba separat l'espai d'infantil amb les aules de P2, P3 i P4. A més, en aquesta planta es troben els despatxos de direcció i secretaria/cap d'estudis, sala de mestres, departament de secundària, aula de PT/AL, despatx del psicopedagog, magatzem de material, menjador, aula d'informàtica i aula taller.

En la primera planta es troben les aules de primària i P5, així com el despatx dels especialistes de primària. També es troba el magatzem del material de música. A aquesta planta s'accedeix des de la planta baixa per dues escales oposades, una rampa i un ascensor (actualment en desús).



Al fons de la planta baixa es troba el gimnàs cobert, amb accés des de l'edifici i des del pati. Consta de dos serveis WC , un magatzem i un xicotet despatx per al professor d'Educació Física.

Tota la façana orientada al sud dona al pati, al qual s'accedeix des de l'interior per dues portes situades als extrems de l'edifici. També es pot entrar des de l'exterior per unes altres dues. Consta de camp de futbol sala i bàsquet ,un racó amb terra i la resta és de formigó.

AULARI DE LES USERES

L'aulari de Les Useres és de nova construcció i es troba completament nou. Està format per tres plantes.

En la planta superior estan situades les aules d'infantil, el pati d'infantil i el menjador escolar. En la planta central estan els despatxos, la sala de mestres, la biblioteca (oberta) i les aules de primària de tutories i les dels especialistes com l'aula de plàstica, PT,s suport...i el pati de primària amb arener i zona coberta.

En la planta inferior trobem el gimnàs amb els seus banys i el pati de pistes de joc.

AULARI DE VISTABELLA

L'aulari de Vistabella està situat en C/Arrabal del Loreto,23, junt l'ermita del Loreto, construcció de finals dels 60, principis del 70, ha recentment ha gaudit d'una important reforma.

Construcció de dues plantes . Troben un menjador escolar en la planta baixa i les aules d'infantil, primària i aula de racons (compartida per les dues etapes) en la primera planta.

També hi ha un magatzem, uns banys i una sala de mestres ubicada a la primera planta.

3.1.2. UNITATS DEL CENTRE I PROFESSORAT.

	INFANTIL		PRIMÀRIA		SECUNDÀRIA	
	CREADES	HABILITADES	CREADES	HABILITADES	CREADES	HABILITADES
ATZENETA	2	2	4	1	0	3
LES USERES	1	1	2	1	-	-
VISTABELLA	1	1	1	0	-	-
TOTAL	4	4	7	2	0	3



A més de les especialitats següents:

ESPECIALITAT	CREADES	HABILITADES	TOTAL
SUPORT PRIMÀRIA	1	2*	1
SUPORT INFANTIL	1	1	2
MÚSICA	1	0	1
EDUCACIÓ FÍSICA	1	1	2
ANGLÉS	1	1	2
PEDAGOGIA TERAPÈUTICA	1	1	3
AUDICIÓ I LLENGUATGE	1	1*	2
RELIGIÓ	0	1	1

* Petició que s'ha realitzat per PAM (2 primària) i PROA+ (AiL).

A més, necessitem l'atenció d'especialistes que venen per realitzar l'atenció a secundària i s'han demanat en el llençol a espera de confirmar-se:

ESPECIALITATS SECUNDÀRIA	HORES ATENCIÓ	CENTRE AMB QUI COMPARTIM
MÚSICA	6	IES VALL D'ALBA IES DON JOSÉ ALBA (VILAVELLA)
EDUCACIÓ FÍSICA	6	IES VALL D'ALBA
RELIGIÓ	3	IES VALL D'ALBA
FÍSICA I QUÍMICA	11	IES PERE-ENRIC BARREDA I EDO



		(BENASSAL)	
BIOLOGIA GEOLOGIA	I	9	IES PERE-ENRIC BARREDA I EDO (BENASSAL)
FRANCÉS		6	(PER DETERMINAR)

La implantació de l'etapa de secundària serà progressiva seguint el següent calendari d'aplicació:

- Curs 2020-2021. 1r ESO
- Curs 2021-2022. 2n ESO
- Curs 2022-2023. 3r ESO
- Curs 2023-2024. 4t ESO

GUÀRDIES I SUBSTITUCIONS DEL PROFESSORAT

Les substitucions s'enviaran pel canal oficial de comunicació del professorat que es decidirà al Claustre d'inici de curs. A les sales dels mestres trobarem l'horari de substitucions de cada aulari. Si hi ha alguna situació d'emergència, s'avisarà al professorat que haurà de realitzar la substitució directament o per mitjà del coordinador/a d'aulari.

Durant les hores de guàrdia del professorat d'ESO, aquest estarà al despatx de secundària o la sala de mestres durant tota la classe, per tal de poder localitzar-lo.

GUÀRDIES DEL PATI

- Una volta al pati s'ha de vigilar que l'alumnat no entre a l'edifici (ni a agafar llibres, ni a beure...).
- Els alumnes no poden saltar cap valla per anar a per pilotes.
- Es feina del professorat de guàrdia és vigilar que l'alumnat no embrute el pati i tinga un bon comportament, i prendre nota de l'alumnat que ho faça per aplicar les mesures correctores redactades al ROF.

3.1.3. ÒRGANS DEL CENTRE

En l'annex 1 es pot trobar un esquema dels òrgans del centre col·legiats i unipersonals. A continuació expliquem la seua formació i funcions.

3.1.3.1. ÒRGANS COL·LEGIATS DE GOVERN

CONSELL ESCOLAR

El consell escolar del nostre centre està format per:

- Ø Director/a.
- Ø Cap d'estudis.
- Ø Secretari/a, amb veu , però sense vot.
- Ø Regidors o representants dels Ajuntaments. Un vot (per consens o majoria dels 3 representants dels Ajuntaments).
- Ø 7 mestres d'infantil i primària.
- Ø 1 professor/a de secundària.
- Ø 10 representants de les famílies: un representant de l'AMPA majoritària, 8 representants d'infantil i primària elegits en eleccions (4 d'Atzeneta, 2 d'Useres i 2 de Vistabella), i un representant d'ESO elegit en eleccions
- Ø 3 alumnes de 3r. Cicle de primària, amb veu però sense vot.
- Ø 1 alumne/a d'ESO amb veu i vot.
- Ø 1 representant del personal PAS

En ausència de representant del professorat en algun dels aularis, pot assistir el coordinador/a d'aulari amb veu però sense vot.

L'ordre del dia de les reunions del Consell Escolar es donarà a conèixer als seus membres, en forma de convocatòria, amb 48 hores d'antelació com a mínim.

CLAUSTRE

Tot el professorat del Centre forma part del Claustre (infantil, primària i secundària). El Claustre té la responsabilitat de planificar, coordinar, decidir i informar de tots els aspectes docents.

El claustre es reunirà amb una periodicitat flexible, almenys una vegada cada dos mesos i sempre que es considere necessari.

Les reunions se celebraran dimecres de 15:30 hores a 17 hores. Les votacions es faran a mà alçada, a excepció de les que es demanen expressament que es realitzen mitjançant vot secret. Si la reunió no acaba dins l'horari establert, es continuarà el dimecres vinent, a no ser que siga una qüestió valorada d'interés màxim per la direcció.

L'assistència és obligatòria i s'aixecarà acta de cada claustre.

3.1.3.2. ÒRGANS UNIPERSONALS DE GOVERN

EQUIP DIRECTIU

L'equip directiu estarà format per direcció, cap d'estudis i secretaria. Tots tres desenvoluparan aquelles funcions que estan regulades específicament per la llei (DECRET 253/2019, de 29 de novembre, del Consell, de regulació de l'organització i el funcionament dels centres públics que imparteixen ensenyaments d'Educació Infantil o d'Educació Primària), i aquelles altres que la pròpia dinàmica de funcionament del centre ho requereixen.

Entre les funcions de l'equip directiu cal destacar:

- Elaboració i seguiment del PAM.
- Elaboració i seguiment de la PGA.
- Actualització del PEC.
- Actualització del ROF.
- Revisió dels diferents Plans del centre i proposta de nous plans (transició primària-secundària).
- Seguiment de l'aplicació dels plans.
- Seguiment dels horaris i del pla de substitucions.
- Coordinació dels equips impulsors.
- Organització i coordinació de les festes del CRA.

I, en particular, serà funció de la direcció del centre:

- Assistència en el creixement personal i professional dels mestres.
- Planificació i Gestió dels Recursos Econòmics.
- Planificació i Gestió dels Recursos Humans i Materials del CRA.
- Dinamització i/o millora de les relacions de la nostra Comunitat Educativa.
- Control del correcte funcionament dels Serveis de Transport i Menjador.
- Coordinació sobre l'aplicació del "Pla de Foment del Joc al Pati-patis coeducatiu".
- Coordinació i seguiment del funcionament dels equips impulsors.

3.1.3.3. ÒRGANS COL·LEGIATS DE COORDINACIÓ DOCENT

COMISSIÓ DE COORDINACIÓ PEDAGÒGICA

La comissió pedagògica anomenada COCOPE està formada pels coordinadors d'aulari, el/la mestre/a de PT, AiL, el/la director/a, el/la cap d'estudis i el/la psicopedagog/a.

Té la funció de coordinar les tasques docents i el funcionament general del centre. Es reuneix dues vegades al trimestre i sempre que es considere necessari; de cada reunió el/la secretari/a, que és el/la més jove de la comissió, estendrà l'acta corresponent.

Tota decisió o actuació serà comunicada al claustre i palesa en acta.

EQUIPS DOCENTS

Hi haurà tants equips docents com tutories i aquests estaran formats per tots els docents que actuen amb el grup. Per tant, els especialistes formaran part de més d'un equip docent.

Els equips docents es reuniran totes les vegades que siguin necessàries per coordinar les actuacions del grup i, sobretot, participaran de l'avaluació el grup.

EQUIPS DE CICLE

Només hi haurà equip de cicle en infantil i primària. L'equip de cicle estarà format per tots els docents tutors/es del cicle dels diferents aularis. A més, els especialistes es repartiran de manera equitativa entre els diferents equips de cicle atenent a un nombre proporcional de docents en cada equip i, a més, tenint en compte les seues hores de docència en cada cicle. Hi haurà un equip de cicle d'infantil que inclourà el personal docent de l'aula de 2 anys i tres equips de cicle de primària.

Serà funció del coordinador/a de cicle:

- Coordinar la gestió i aplicació de les activitats conjuntes realitzades en tots els aularis. Anotar les informacions que es decidisquen sobre el Projecte Curricular dels seus nivells i traslladar aquesta informació a la COCOPE.
- Programar les activitats complementàries del cicle (escollides per tot el cicle).
- Informar a l'equip directiu o el claustre de les decisions preses en l'equip de cicle.
- Infantil: informar a la resta de cicle sobre les decisions a prendre respecte a l'elaboració del "Pla d'Adaptació i Acollida" i del "Pla de Salut i Higiene" de l'aula de 2 anys.

3.1.3.4. ÒRGANS UNIPERSONALS DE COORDINACIÓ DOCENT

TUTORIES

El/la tutor/a desenvoluparà les funcions regulades per la llei (DECRET 253/2019, de 29 de novembre, del Consell, de regulació de l'organització i el funcionament dels centres públics que imparteixen ensenyaments d'Educació Infantil o d'Educació Primària) i d'altres que siguin necessàries per al bon funcionament del centre.

És el responsable de l'acció tutorial dels seus alumnes. Té assignat un dia de visita setmanal per atenció als pares/mares.

Les reunions que tot tutor/a ha de realitzar i que estan recollides al PAT del centre són:

- Reunió inicial de curs de manera grupal (expecte infantil que pot ser individual).
- Reunió al finalitzar el primer trimestre o inici del segon trimestre que pot ser individual o grupal.
- Reunió al finalitzar el segon trimestre o inici del tercer trimestre que pot ser individual o grupal..
- Reunions individuals amb les famílies al finalitzar el tercer trimestre.

A més, seguint el PAT, es reunirà a l'inici de curs i de manera trimestral amb totes les famílies d'alumnes nee o nese, i totes les vegades que es considere convenient es podran sol·licitar reunions amb les famílies.



ALTRES COORDINACIONS

El centre, disposant de les sessions horàries que vindran designades a les instruccions d'inici de curs comptarà amb les següents coordinacions i aquestes funcions, com a mínim.

COORDINACIONS D'AULARIS

- Coordinar-se amb la direcció de manera setmanal/quinzenal.
- Resoldre qüestions puntuals que necessiten una resolució urgent.
- Traslladar les peticions de permisos (disponibles a tots els aularis) a direcció.
- Informar a la direcció sobre qualsevol petició per part dels pares (reunions, dubtes...), ajuntaments, serveis...
- Traslladar les necessitats de l'aulari (material, instal·lacions, personal...).
- Fotocopiar i repartir les notes d'avís per a les famílies.

COORDINACIÓ D'IGUALTAT I CONVIVÈNCIA:

- Revisar el "Programa d'Educació Emocional i Convivència» per poder aplicar-se a les hores de tutoria.
- Vetlar pel bon funcionament del "pla de mediació" per a la resolució de conflictes.
- Revisar el Pla d'Igualtat i Convivència per a la seua aprovació.
- Participar en la formació específica que programe el CEFIRE.
- Participar de la presa de decisions respecte al problemes de convivència de centre.

COORDINACIÓ DEL BANC DE LLIBRES:

- Organitzar el repartiment dels llibres als alumnes del BdL, vigilat el seu bon estat.
- Informar trimestralment als alumnes sobre la importància del bon ús del material.
- Organitzar la recollida dels llibres al finalitzar el curs, realitzar la revisió i demanar els lots necessaris per al curs següent.
- Coordinar-se amb la direcció per actualitzar les dades al finalitzar el curs i la comunicació de necessitats.

COORDINACIÓ DE MATERIAL (comandes):

- Encarregar-se de recollir les necessitats dels docents i dels aularis pel que respecta als materials.
- Realitzar les comandes trimestrals a les diferents empreses.
- Demanar 3 pressupostos en el cas que siga necessari.

COORDINACIÓ TIC:

- Penjar els documents que li fan arribar els companys i companyes a la pàgina web del centre (PDF).
- Penjar els documents i novetats que li fa arribar l'equip directiu a la pàgina web del centre (PDF).
- Intentar arreglar els problemes informàtics que vagen sorgint.
- Informar al SAI sobre qualsevol averia o problema informàtic que no sàpiga resoldre.
- Realitzar la demanda d'intervenció externa per a resoldre problemes.
- Ajudar als companys si tenen dificultats en l'ús de les TIC.
- Elaborar l'inventari de màquines i material informàtic.

COORDINACIÓ DE FORMACIÓ:



- Recollir les necessitats de formació del professorat.
- Coordinar el PAF (Pla anual de formació del professorat).
- Redactar la proposta del PAF.
- Coordinar-se amb el CEFIRE.
- Col·laborar amb l'equip directiu en l'avaluació del PAF.

COORDINACIÓ DE RISCOS LABORALS:

- Revisar les farmacioles dels tres aularis i encarregar-se de tenir-les dotades.
- Revisar els extintors.
- Revisar i actualitzar el «Pla d'autoprotecció i evacuació» junt a l'equip directiu.
- Crear plànols per a les aules per indicar les sortides en cas d'emergència.
- Realitzar activitats didàctiques puntuals per treballar com actuar front a emergències.

A més a més, hi haurà uns equips impulsors que també comptaran amb un coordinador designat pels propis membres de l'equip o, en el seu defecte, designats per la direcció del centre.

Els equips impulsors i les seues funcions seran les següents:

EQUIP IMPULSOR DEL PDC (PLA DIGITAL DE CENTRE)

Els membres d'aquest equip s'encarregaran de les següents tasques:

- Ajudar en l'organització del PDC prenent decisions respecte a la seua aplicació en les diferents etapes educatives, en coordinació amb l'equip directiu.
- Revisar el PDC (anomenat PROGRAMA D'ÚS PROGRESSIU DE LES TIC) i organitzar les principals actuacions del curs.
- Formar i informar al professorat nouvingut del nostre PDC i la seua aplicació.
- Formar al professorat en aquells programes informàtics o aplicacions que desconeixen i que apareixen al nostre PDC.
- Explicar l'organització de les aules d'informàtica, el seu ús i manteniment a la resta de professorat.
- Juntament amb el coordinador TIC, ajudar a millorar la pàgina web de centre: l'organització, documents...
- Implicar-se i formar a les famílies en l'ús de la Webfamília (juntament amb l'equip directiu).
- Explorar noves vies de promoció, difusió i comunicació exterior.
- Elaboració del PDC oficial de la Conselleria, juntament amb l'equip directiu.

EQUIP IMPULSOR D'IGUALTAT I CONVIVÈNCIA

Els membres d'aquest equip ajudaran i cooperaran amb les tasques del coordinador d'igualtat i convivència. Les tasques d'aquest equip són:

1. Col·laborar amb la direcció del centre i amb la Comissió de Coordinació Pedagògica en l'elaboració i desenvolupament del Pla de Convivència del Centre, tal com

- estableix la normativa vigent.
2. Organitzar activitats de convivència com són els patis, les jornades de cohesió...
 3. Revisar i ajudar a l'aplicació del PAT (pla d'acció tutorial), ajudant als tutors nous a realitzar totes les tasques organitzades i especificades en aquest pla.
 4. Coordinar les actuacions d'igualtat. Ajudar als docents a treballar les figures femenines en els diferents projectes.
 5. Prendre decisions respecte a assumptes relacionats amb la igualtat, convivència i inclusió al centre: organització dels banys, llenguatge coeducatiu, pictogrames...
 6. Coordinar l'organització de les activitats per al dia de la dona, mantenint el contacte si cal amb els diferents regidors de cultura.
 7. Vetllar pel bon funcionament de la convivència del centre, fent propostes de funcionament si cal: neteja del pati, propostes d'activitats...
 8. Coordinar les actuacions de la campanya «Bons Hàbits d'Alimentació», proposant cartells, actuacions... per conscienciar de la importància del menjar saludable i l'ús de carmanyoles per a tenir cura del medi ambient.
 9. Organitzar l'activitat palanca del PROA+ de la codocència a les aules: horari, graelles, reunions... amb coordinació amb l'equip directiu del centre.
 10. Prendre decisions respecte a les programacions multinivell i la seua organització.

El que es pretén amb aquesta comissió és enfortir la participació i convivència de tota la comunitat educativa i plantejar accions per fer-ho possible: dinamitzar la participació de les famílies al centre, reflexionar conjuntament amb l'alumnat i les famílies sobre aspectes educatius...

EQUIP IMPULSOR PEDAGÒGIC

Els membres d'aquest equip s'encarregaran de:

- Formar el professorat nouvingut explicant el funcionament del centre a nivell pedagògic, coneguda com "línia de centre".
- Coordinar l'organització de materials de les diferents àrees com a banc de recursos.
- Coordinar el projecte de cicle d'infantil.
- Decidir l'organització dels projectes de ciències de primària.
- Acompanyar al professorat nou durant tot el curs en l'aplicació de les metodologies i l'organització de les àrees i recursos.
- Formar al professorat nouvingut en aquells programes que s'estiguen utilitzant, com AULES.
- Coordinar l'organització d'activitats complementàries.
- Informar detalladament a tota la comunitat educativa (pares, professorat i alumnat) d'aquestes activitats (fer les notes) i preparar els horaris especials en coordinació amb l'equip directiu.
- Aportar idees i propostes als docents per treballar la Ràdio i les notícies de l'escola com a eines pedagògiques.

EQUIP IMPULSOR DEL PLA LINGÜÍSTIC

Els membres d'aquest equip s'encarregaran de:

- Coordinar la festa del Correllengua (8 d'octubre).
- Gestionar la biblioteca del centre: adquirir llibres del programa de dinamització, catalogar i fer arribar a les aules.
- Gestionar les biblioteques d'aules: preguntar als tutors quines són les seues necessitats, elaborar un recull i comprar el material necessari.
- Gestionar les maletes viatgeres.
- Organitzar activitats per potenciar l'hàbit lector emmarcades dintre del nostre PFL.
- Promoure la llengua pròpia a través de campanyes de normalització lingüística, tant a l'aula com fora d'aquesta.
- Organitzant sessions de conta-contes, teatre...
- Col·laborar en l'organització dels concursos literaris.
- Organitzar l'activitat palanca del programa PROA+ relacionada en la millora de la comprensió lectora i que treballa la millora de la velocitat lectora i la comprensió completa d'un text.
- Informar al professorat nouvingut de la manera de treballar al centre respecte al nostre PLC i el PROA+.
- Crear el PFL en ESO i elaborar els criteris de qualificació d'ESO tenint en compte les habilitats lingüístiques.

3.1.4. ALUMNAT

La previsió d'alumnat per nivells, cicles i etapes per al curs 2022-2023 està a continuació:

Aulari Atzeneta	Educació infantil				Educació primària						ESO		
12000030	2 anys	3 anys	4 anys	5 anys	1 ^r	2 ⁿ	3 ^r	4 ^t	5 ^e	6 ^e	1 ^r	2 ⁿ	3 ^r
Grup	2INFA	3INFA	4INFA	5INFA	1PRIA	2PRIA	3PRIA	5PRIA	6PRIA		1ESO	2ESO	3ESO
Alumnes	7	11	12	11	12	13	14	16	9	7	19	18	9
ETAPES	41				71						46		
TOTAL	158												

Aulari Les Useres	Educació infantil				Educació primària					
12002518	2 anys	3 anys	4 anys	5 anys	1 ^r	2 ⁿ	3 ^r	4 ^t	5 ^e	6 ^e
Grup	3INFU		5INFU		2PRIU		4PRIU		6PRIU	
Alumnes	2	2	2	4	5	5	4	7	7	7
ETAPES	10				35					
TOTAL	45									

Aulari Vistabella	Educació infantil				Educació primària					
12003171	2 anys	3 anys	4 anys	5 anys	1 ^r	2 ⁿ	3 ^r	4 ^t	5 ^e	6 ^e
Grup	5INFV				6PRIV					
Alumnes	1	2	2	2	2	2	2	1	0	3
ETAPES	7				10					
TOTAL	17									

	ATZENETA	LES USERES	VISTABELLA	TOTAL
INFANTIL	41	10	7	58
PRIMÀRIA	71	35	10	116
ESO	46			46
TOTAL	158	45	17	222

Cal assenyalar que, previsiblement, hi haurà matrícules noves i baixes, ja que ens trobem en un moment de canvis on la ruralitat influeix sobre la tornada d'algunes

famílies als nostres pobles xicotets.

FALTES ALUMNAT

Les faltes de l'alumnat es preveuen i es justifiquen:

- A través d'una nota signada a l'agenda (prèvia).
- A través d'una trucada al centre.

Cada família ha d'avisar al tutor/a del seu fill mitjançant la WebFamília, i justificar la falta degudament en cas de poder aportar justificant mèdic.

- Les primeres 5 faltes mensuals on no s'aportem justificant oficial de falta es justificaran sempre i quan la família haja informat degudament al tutor/a del grup del seu fill/a.
- A partir d'aquesta 5^a falta, si no s'aporta justificant oficial, s'introduirà a ITACA com no justificada. El tutor/a avisarà a la família d'aquest fet.
- A partir de 5 faltes mensuals no justificades s'iniciarà el protocol d'absentisme.
- Si la direcció ho considera per faltes reiterades no justificades pot iniciar el protocol d'absentisme. tutor/a serà informat dels alumnes que assistiran amb retard o faltaran i hagen avisat al centre. Aquestes faltes o retards seran justificades sempre que així ho considere l'equip directiu. Si un alumne/a falta reiteradament al centre se li comunicarà a la família, per part del tutor/a, que és obligatori portar justificants mèdics o s'iniciarà el protocol d'absentisme.

Les faltes i retards de l'alumnat s'introduiran entrant al mòdul docent d'ITACA. Les famílies ho podran consultar a través de la Web Família, per això cal posar les faltes cada dia, i els avisos que es consideren necessaris.

3.1.5. FAMÍLIES

Les famílies del CRA són, en termes generals, participatives, i es mostren sempre disposades a ajudar i implicar-se en el procés educatiu.

Les famílies del CRA es troben també molt implicades en la formació, gestió i participació de les AMPA. De fet, hi ha una AMPA diferent en cadascun dels aularis.

L'equip directiu del centre realitzarà una reunió trimestral amb cadascun dels representants de les AMPA, per poder coordinar actuacions i definir els plantejaments de participació de les famílies.

COMUNICACIÓ AMB LES FAMÍLIES:

La comunicació amb les famílies a partir del curs 2022-2023 es realitzarà a través de la WEBFAMÍLIA, el canal oficial de la Conselleria d'Educació. Tot i que cal remarcar que la comunicació amb les famílies del centre és molt fluïda i diària.

A més, a partir del curs 2022-2023 emprarem TELEGRAM per comunicar altres qüestions d'interès general per a totes les famílies. El centre compta amb un canal propi TELEGRAM per poder comunicar-se amb les famílies. És un canal obert unidireccional.

A més, cada tutor, de manera voluntària, pot crear un Telegram de l'aula per si vol fer avisos a totes les famílies. És només unidireccional.

3.1.6. PERSONAL NO DOCENT

ORIENTADOR/A

L'orientador/a realitzarà l'avaluació i el seguiment de l'alumnat amb necessitats educatives. També atindrà les necessitats dels tutors/es que puguin donar resposta a les necessitats dels alumnes.

A més, la figura de l'orientador/a serà l'encarregada de realitzar el seguiment de les famílies de l'alumnat amb risc d'exclusió social i l'alumnat que presenta un rendiment acadèmic baix, realitzant reunions periòdiques amb les famílies, tallers d'organització horària...

L'orientador/a serà també el responsable, juntament amb l'equip directiu, d'organitzar i realitzar les sessions de l'escola de famílies.

EDUCADOR/A

El centre compta amb personal no docent anomenat PAE. Actualment hi ha un educador/a en l'aula de 2 anys habilitada en l'aulari d'Atzeneta, un altre/a a l'aulari de Vistabella i una altra a l'aulari de Les Useres..

A més a més, el centre compta amb un educador/a d'educació especial per a infantil i primària, que atén l'alumnat amb majors necessitats d'autonomia i control d'impulsos.

CURADORS/ES DE MENJADOR

Estan amb els alumnes el temps de menjador escolar seguint el Pla de Menjador anual. Aquestes persones les contracta l'empresa del menjador.

A més a més, compten amb l'ajuda de l'encarregat/da de menjador i de la direcció del centre. En el nostre centre es procura que l'encarregat/da de menjador siga el secretari/a del centre.

CUINER/A

S'encarrega de fer el menjar per als comensals de cada dia i de mantenir neta la cuina i el menjador. Està contractada per l'empresa del menjador. En el cas de Vistabella i Les Useres està contractada/pagada per l'Ajuntament.

ASSISTENT/A SOCIAL

En el centre no en tenim, però en els ajuntaments hi ha un/a, un dia a la setmana, i si el/la necessitem ens posem en contacte per resoldre qualsevol problema.

Solem mantenir reunions, com a mínim trimestrals, amb l'assistent/a social i el/la psicòlog/a de la Mancomunitat del Penyagolosa.

CONSERGE

Existeix una vivenda per al conserge en Atzeneta, però, per motius econòmics i administratius municipals, aquest càrrec no existeix, encara que la vivenda és ocupada per



una família amb les obligacions de vigilar la seguretat de les instal·lacions en hores no lectives i mantenir la neteja dels exteriors i la cura dels arbres i la gespa dels patis. En la resta dels aularis no existeix tampoc aquesta figura.

3.2. FUNCIONAMENT DEL CENTRE.

3.2.1. NORMES BÀSIQUES DE FUNCIONAMENT.

Les normes del centre estan explicades en el Reglament d'organització i funcionament del centre (ROF) d'infantil i primària i el ROF de secundària. Cal destacar:

ENTRADES I EIXIDES

Les portes d'entrada d'alumnat al centre s'obriran 5 minuts abans de l'horari d'entrada pels matins i 5 minuts abans per la vesprada (15h), i es tancaran 5 minuts després de l'horari d'entrada. Hi haurà un horari d'apertura/tancament de portes per a cada mestre/a.

Les entrades i eixides dels alumnes es faran mitjançant el timbre o sirena de manera automàtica (si hi ha). En el seu cas, els mestres tutors donaran l'eixida dels seus alumnes a l'hora reglamentària si no existira el mecanisme anterior.

Els alumnes entraran i eixiran pels llocs assignats. En Atzeneta, els dies de pluja l'entrada i l'eixida es faran per la porta del menjador.

Els alumnes entraran amb el seu tutor/a.

En les eixides serà el professor que en eixe moment estiga atenent els alumnes, el que vigilarà que l'eixida es faça amb ordre.

PATIS

L'horari dels esplais és de 11,15 a 11:45 en el cas d'infantil i primària i de 10 a 10'20 i de 12'10 a 12'20h per a ESO . Per la vigilància i atenció dels alumnes caldrà prestar atenció a:

- Els alumnes no poden quedar-se pels passadissos.
- No es podran deixar alumnes sols a les aules.
- Es procurarà que els alumnes tiren els papers a les papereres.
- Els conflictes que puguin sorgir es procuraran resoldre de forma dialogada, aplicant el Pla de Mediadors.

Els dies de pluja:

- Els alumnes es quedaran dins l'aula i cada tutor serà responsable de la vigilància dels seus alumnes, fomentant activitats lúdiques amb els materials destinats per a aquests dies.
- De manera excepcional podran agrupar-se dos cursos i utilitzar el passadís per a activitats tranquil·les com llegir, jugar a jocs de taula...
- Els especialistes aniran rodant per les aules per tal que els tutors tinguin 10 minuts de descans.

ADSCRIPCIÓ DE TUTORIES

Aquesta informació ve recollida al PAT (Pla d'Acció Tutorial) del centre. Tot i que la direcció es reserva l'autoritat per poder designar les tutories i àrees al professorat del centre, els criteris per a l'assignació de cursos i àrees al professorat, de manera general, seran els següents:

- Continuitat dintre del mateix cicle/etapa. Recollit a la LOMLOE.
- Criteris pedagògics.
- Experiència prèvia del professorat nouvingut.
- Coneixement de les característiques psicoevolutives i educatives de l'alumnat.
- Horari disponible del mestre/a.
- Horari setmanal d'atenció al grup. El mestre tutor/a ha de tindre suficients hores disponibles per fer-se càrrec d'una tutoria.

SUBSTITUCIONS

Davant qualsevol absència de personal docent del centre, s'informarà a la direcció o a la cap d'estudis amb temps suficient per a planificar les substitucions.

Permisos: La direcció del centre podrà concedir els permisos previstos en la legislació vigent. La falta d'assistència del centre haurà de ser notificada i justificada a la major brevetat possible.

El/la professor/a haurà de deixar feina preparada per als alumnes o bé en la seua aula o l'entregarà a l'equip directiu.

EIXIDES CURRICULARS

- Per poder realitzar una eixida hi ha d'haver un mínim d'alumnes participants. Aquest mínim serà del 70% de l'alumnat. En el cas d'eixides que impliquen quedar-se una nit a dormir fora o eixides de final de curs lúdiques només serà necessari el 50% de l'alumnat.
- Com a condició indispensable per a participar en les eixides, els alumnes hauran d'entregar al tutor/a una autorització signada pels pares, a principi de curs per a les eixides a l'entorn immediat i un altra per a cada eixida que es realitze.
- En cas que no porte l'autorització el/la tutor/a cridarà a la família per a confirmar si ha de participar o no. En el cas que no hi participe, hi haurà un mestre/a de guàrdia o s'integrarà a l'alumne a una classe amb treball individualitzat.

El/la tutor/a procurarà que hi participen el major nombre d'alumnes.

El/la tutor/a o coordinador/a de cicle comunicarà a la cap d'estudis del centre cada eixida que vaja a realitzar.

El tutor/a o coordinador/a de cicle informarà del transport: empresa, preu i horaris de cada eixida que implique ús d'autobusos.

En el cas que el/la tutor/a d'un grup no vulga participar en l'eixida, per raons justificades, s'arbitraran accions perquè el grup realitze l'activitat amb un altre mestre/a. El/la tutor/a que no participe s'encarregarà de l'horari del professor acompanyant i dels alumnes que no hi participen.

En cadascuna de les eixides s'agafaran els S.I.P. de cada alumne/a, les autoritzacions i una farmaciola d'emergència.

BIBLIOTEQUES

Estarà a disposició de tots els membres de la Comunitat Educativa en l'horari del centre prèvia petició de l'aula. Els alumnes l'utilitzaran sota la supervisió d'un professor.

El servei de préstec de llibres serà el planificat per a cada curs tenint en compte l'horari del professor/a encarregat de biblioteca. Els alumnes de primària tenen assignat un dia a la setmana, poden agafar un llibre i tenir-lo fins a tres setmanes. La pèrdua del llibre per part de l'alumne donarà lloc a la seua reposició per la seua família..

ADQUISICIÓ DE MATERIAL DIDÀCTIC

Al principi de curs es realitzarà una llista de previsió de material per al curs, que es donarà a el/la coordinador-a de comandes. Les compres de material didàctic al llarg del curs seran centralitzades en la figura d'aquesta coordinació sota la supervisió de la direcció del centre. Aquest coordinador farà la comanda global del CRA i repartirà el material rebut pels aulari. També durà les factures a la secretaria del centre per fer efectius els pagaments.

En cas de comprar algun material especial per part d'un altre professor, la direcció del centre donarà el permís específic a aquesta compra.

3.2.2. METODOLOGIA GENERAL EN INFANTIL

La metodologia és el conjunt d'estratègies didàctiques, formes d'organització espaciotemporal i d'intervenció que hem d'aportar per dur a terme la pràctica educativa. Existeix una línia de centre per unificar el treball desenvolupat en els diferents aularis, propiciar la coordinació entre el professorat i l'aprofitament de recursos i experiències, i perquè creiem que són pilars bàsics en l'educació infantil.

No hi ha un únic model metodològic per a tots sinó que dependrà de:

- Les finalitats que perseguim amb l'educació.
- Les necessitats dels diferents alumnes als que va adreçada.
- El context on es desenvolupa.
- L'adaptació a les diferents matèries d'ensenyament.

Per establir la metodologia o estratègies metodològiques cal tindre en compte els principis metodològics bàsics d'aquesta etapa.

Entenem per principi metodològic el camí a seguir per a aconseguir la fi de l'educació. És a dir, els procediments que farem nosaltres com a mestres per aconseguir el desenvolupament harmònic de l'alumnat. Cal potenciar totes les seues capacitats perquè arriben a ser individus autònoms, responsables i feliços.

Aquests **principis metodològics** són:

Principi d'activitats. És una condició perquè l'aprenentatge siga significatiu. L'alumnat anirà descobrint el seu entorn i ho farà mitjançant l'exploració, observació, manipulació i parlant, mirant i preguntant.

Principi Intuïtiu. Fa referència al coneixement directe i immediat que es té sobre un objecte, idea, fet real o concepte. Hi ha de dos tipus:

- Sensible; per mitjà dels sentits el que implica activitats de manipulatives.



- Intel·ligible, per mitjà de l'abstracció.

Principi del joc. El joc és un mitjà d'aprenentatge on l'alumnat aprèn jugant i a més coneix el món exterior de forma simbòlica. Es diferencia d'altres tasques perquè fa referència a una situació fictícia.

Com a recurs didàctic podem dir que és motivador, desenvolupa la imaginació i la capacitat d'observació, fomenta els hàbits socials i serveix per integrar l'alumnat a l'entorn.

AULA 2 ANYS	
PERÍODE D'ADAPTACIÓ (també alumnat de P3 o alumnat nouvingut)	<ul style="list-style-type: none">• Període d'introducció del fill/a al sistema educatiu.• Ingress escalonat al centre. S'avisarà després del període de matrícula.<ul style="list-style-type: none">• S'ingressarà un màxim de 3 alumnes per dia.• Si l'últim dia es queda un alumne sol, els dos últims dies ingressaran dos alumnes cada dia. (Per exemple: 3, 3, 2 i 2.• Prioritat d'ingrés:<ul style="list-style-type: none">• Alumnat amb necessitats educatives, famílies sota l'atenció de serveis socials... i altres circumstàncies que l'equip directiu considere prioritàries.• Alumnat amb germans/es al centre.• Alumnat amb pares/mares docents al centre.• La resta d'alumnat sense les particularitats anteriors.• Possibilitat de reducció horària la primera quinzena (s'ha de concretar amb l'equip directiu, l'equip de cicle i el tutor/a a l'entrevista de setembre amb la família).• Entrevista individual amb les famílies (primera setmana de setembre).
TIPUS D'ACTIVITATS	<ul style="list-style-type: none">• Introducció al joc simbòlic (significatiu per a ells/elles). Ambients.• Activitats plàstiques (pintura, fang, plastilina...).• Jocs en grup i individuals (material quotidià).• Introducció al dibuix lliure (gargot).

	<ul style="list-style-type: none"> • Experimentació amb material natural, textures... • Lectura i interpretació teatral de contes per part del tutor. • Visualització de contes il·lustrats. • Projectes vivencials adequats a l'edat de l'alumnat partint dels seus interessos. • Reconeixement dels companys, fórmules cortesia, el temps... (assemblea inicial). • Reflexió sobre el seu comportament (assemblea final).
--	---

COM TREBALLEM AL SEGON CICLE D'INFANTIL		
ACTIVITATS	EN QUÈ CONSISTEIX	PERIODICITAT
PROJECTES D'AULA	<ul style="list-style-type: none"> ○ Treball sense llibres, a partir de projectes. ○ Partir de l'interès de l'alumnat per decidir els projectes. ○ Informar a les famílies de les tasques realitzades durant els projectes (quadern final, murals, vídeo, registre fotogràfic...). 	3 o 4 sessions setmanals
PROJECTE DE CICLE <i>(Explicat a continuació els projectes de cicle. Punt 4)</i>	<ul style="list-style-type: none"> ○ Projecte que es desenvoluparà a tots els aularis i en tots els nivells d'infantil (cadascun adaptat a la seva edat). ○ Es desenvoluparà durant el mateix període, preferentment el 2n trimestre.. ○ Estarà relacionat amb una sortida 	2n trimestre
MATEMÀTIQUES MANIPULATIVES	<ul style="list-style-type: none"> ○ Material manipulatiu per assolir els objectius relacionats amb conceptes 	3 o 4 sessions setmanals

	<p>matemàtics.</p> <ul style="list-style-type: none"> ○ Ensenyar també l'escriptura dels nombres i altres conceptes que apareixen a les programacions (una vegada treballat de manera manipulativa). 	
<p>IMPORTÀNCIA DE L'EXPRESSIÓ ORAL</p>	<ul style="list-style-type: none"> ○ La considerem l'habilitat més important en infantil. ○ Programada dintre de l'horari lectiu. ○ Es treballa a través de l'hora de conta-contes, l'assemblea participativa, llibre viatger...). ○ Importància de: <ul style="list-style-type: none"> ● L'assemblea inicial del dia (bon dia, el dia de la setmana, mes i any, quants alumnes han anat, el temps, com hem passat la nit...). ● L'assemblea final del dia (com hem recollit, què hem après, el moment més divertit, el moment més alegre, què esperem del dia següent...). 	<p>Tots els dies i en varies ocasions.</p>
<p>APRENTATGE DE LA LECTO-ESCRITURA</p>	<ul style="list-style-type: none"> ○ Respectar el ritme de cada infant. ○ Respectar les etapes evolutives. ○ Treballar la lecto-escriptura d'una manera lúdica i, a poder ser, relacionada amb el projecte. ○ Aprenentatge de les majúscules a partir dels noms i iniciació a la lletra lligada. 	<p>3 o 4 sessions setmanals.</p>
<p>RACONS A L'AULA</p> <p><i>(Explicat a continuació els racons i ambients. Punt 2)</i></p>	<ul style="list-style-type: none"> ○ Espais dintre de l'aula destinats a reforçar, treballar o incloure aprenentatges manipulatius, lúdics... ○ Varien depenent del projecte d'aula i de l'interés de treball del 	<p>Depèn del nivell i la programació d'aula.</p>

	<p>docent.</p> <ul style="list-style-type: none"> ○ S'elaboraran, a poder ser, a partir de material reciclat, respectuós amb el medi ambient... 	
<p>AMBIENTS D'INFANTIL (INTERNIVELL)</p> <p><i>(Explicat a continuació els racons i ambients. Punt 2)</i></p>	<ul style="list-style-type: none"> ○ Ús de material manipulatiu, simbòlic... ubicat dintre d'uns espais ambientats en realisme. ○ Per fomentar l'autonomia de l'alumnat, sent subjectes actius i participant en el seu propi procés d'aprenentatge. ○ Espais de lliure circulació amb una disposició planificada amb diferents materials que provoquen l'interès dels xiquets i xiquetes i que desenvolupen diferents continguts curriculars segons la planificació efectuada pels docents. ○ Propostes d'ambients: <ul style="list-style-type: none"> ● Científic-matemàtic. ● Literari i musical. ● Gràfic-plàstic. ● Joc simbòlic. 	<p>Una vesprada a la setmana.</p>
<p>APLICACIÓ DEL PEPLI</p> <p><i>(Explicat a continuació el tractament de la llengua estrangera. Punt 1)</i></p>	<ul style="list-style-type: none"> ○ Matemàtiques: castellà (6 sessions). ○ Religió/valors: castellà (1 sessió). ○ Projectes i lecto-escriptura: valencià. ○ Anglès en oralitat. 	<p>Castellà: 7 sessions. Anglès: 3 sessions.</p> <p>La resta, en valencià.</p>
<p>MÚSICA COM EINA D'EXPRESSIONI CORPORAL I EMOCIONAL</p>	<ul style="list-style-type: none"> ○ Introducció al llenguatge musical a partir del joc i la improvisació. ○ Importància de la dansa. ○ Coneixement i ús d'instruments bàsics. ○ Aprendre a gaudir de la música com eina d'expressió emocional; per relaxar-se, estar content, 	<p>1 sessió (en valencià)</p>



	expressar-se artísticament...	
TALLER D'ART	<ul style="list-style-type: none">○ Treballar activitats plàstiques relacionades amb les diferents festivitats, estacions de l'any, projectes de treball○ Treballar dos/tres figures femenines, una per trimestre, des d'un enfocament coeducatiu.	1 o 2 sessions setmanals
L'HORA DEL CONTE	<ul style="list-style-type: none">○ Treballar les emocions a través del conte durant el 1r trimestre del curs, i després incloure-les en el treball de rutines.○ Explicat en l'apartat del PFL (Pla de Foment Lector)	1 o 2 sessions setmanals
PSICOMOTRICITAT	<ul style="list-style-type: none">○ Treballar el desenvolupament global (motriu i comunicatiu) mitjançant el cos, a través de gestos, postures, jocs, ...	1 sessió setmanal
ORGANITZACIÓ A L'AULA.	<ul style="list-style-type: none">○ Programació de nivell.○ Temporalitzacions dels aprenentatges.○ Organització contingut-material de matemàtiques manipulatives.○ Justificació i programació dels projectes treballats.○ Butlletins informatius per a les famílies (model del CRA). Cal explicar en observacions allò treballat i les fortaleses/debilitats de l'alumne/a avaluat.	

PLANS DE TRANSICIÓ	<ul style="list-style-type: none">○ Transició 1^r cicle/2ⁿ cicle d'infantil. Tutories de P2/P3.○ Transició 2ⁿ cicle infantil/1^r primària. Tutories P4/P5/1^r	
---------------------------	--	--

Aquesta línia de centre referent a l'educació infantil engloba, principalment, quatre vessants:

1. EL TRACTAMENT DE LA LLENGUA ESTRANGERA

Considerem molt important que els alumnes comencen a familiaritzar-se oralment amb l'anglès des de ben petits, per això s'intentarà:

- Realitzar una assemblea setmanal en anglès.
- Treballar l'anglès des d'una perspectiva lúdica i oral. L'objectiu és motivar a l'alumnat i aconseguir que aprecien i valoren aquesta llengua.
- Incloure una especialista d'anglès en algunes sessions d'ambients, de manera que continue sent un referent en aquesta llengua fora de l'aula. Si organitzativament és viable.

2. AMBIENTS D'APRENTATGE I RACONS: ÚS DE MATERIAL MANIPULATIU

Tot i tractar-se del mateix anem a diferenciar dos espais: els racons ho considerarem els espais dintre de l'aula destinats a reforçar, treballar o incloure aprenentatges manipulatius, lúdics...sense incloure una teatralització o realisme de l'espai; els ambients ho considerarem l'ús de material manipulatiu, simbòlic... ubicat dintre d'uns espais ambientats en realisme.

Depenent de l'aulari la seva ubicació variarà:

Aulari de Vistabella: tot dintre de l'aula.

Aulari d'Useres: racons a cada aula i ambients a les aules i al passadís).

Aulari d'Atzeneta: racons dintre de l'aula i ambients a les aules i al passadís.

Tot i que els racons i ambients són variables i poden anar canviant al llarg de cada curs escolar s'intentarà que hi haja uns racons i uns ambients quasi bé sempre. A banda dels que es poden afegir cada temporada, projecte...

LES AULES I ESPAIS COMUNS DE LES ESCOLES ES DISSENYEN I ORGANITZEN MITJANÇANT DIFERENTS AMBIENTS D'APRENTATGE QUE BUSQUEN FOMENTAR L'AUTONOMIA DELS XIQUETS I XIQUETES, SENT SUBJECTES ACTIUS I PARTICIPANTS EN EL SEU PROPI PROCÉS.
--

Els ambients s'estructuren mitjançant la disposició planificada de diferents materials que provoquen l'interès dels xiquets i xiquetes i que desenvolupen diferents continguts curriculars segons la planificació efectuada per les mestres.

Per a fer una aproximació als diferents ambients n'hem desenvolupat cinc que creiem poden donar resposta a les capacitats de l'etapa d'educació infantil. No en tots els aularis disposarem inicialment dels 5 ambients, però l'objectiu és arribar a tenir-los.

AMBIENT CIENTÍFIC-MATEMÀTIC

En aquest ambient es desenvolupen conceptes bàsics científics i matemàtics mitjançant la interacció amb determinats materials naturals, la creació d'hipòtesis i l'experimentació i exploració lliure dels objectes.

Els continguts d'aprenentatge d'aquest ambient, els quals podem potenciar mitjançant propostes i materials específics, poden ser els següents:

- Psicomotricitat fina
- Coordinació òcul-manual
- Exploració i combinació de materials
- Classificació i agrupació d'elements, seriacions i seqüències
- Construcció i destrucció
- Dimensions i mesures
- Quantificacions
- Atributs
- Percepció espacial
- Raonament lògic i matemàtic
- Elements del medi natural i físic
- Formes i figures geomètriques

AMBIENTACIÓ GENERAL

Tots els materials i espais de l'ambient cal que estiguin ben estructurats, ordenats i disposats de manera atractiva. Els materials i objectes estaran en un moble baix amb compartiments per les dues bandes i disposats en contenidors, caixes i safates de material natural. Cal que puguin disposar de taules i cadires per si volen i també catifes i tarimes per treballar al terra.

Els materials que conté o pot contenir l'ambient científic-matemàtic són els següents:

- Elements naturals distribuïts segons tipus de materials
- Elements naturals de temporada i material per exploració
- Safates de diferents mides i profunditats, pinzes i contenidors amb forats
- Sorra i material de transvasament, embuts, coladors, pales, vasos, culleres,...
- Peces de construcció de fusta de diferents mides i formes
- Regletes, peces de mosaic, metàl·liques, suro, vidre, etc.
- Encaixos, àbacs, jocs de fusta i amb pedres
- Panells sensorials i exploratius
- Visos i femelles de diverses mides
- Materials amb forats per enfilat i cordill gruixut, corda, llanes, cintes
- Rampes, tubs i circuits

AMBIENT LITERARI I MUSICAL

El desenvolupament de diferents llenguatges i mitjans de comunicació i expressió es potencia en aquest ambient a través de la lectura, representació, audició, diàlegs i producció de diferents intencions comunicatives.

Els continguts d'aprenentatge d'aquest ambient, els quals podem potenciar mitjançant propostes i materials específics, poden ser els següents:

- Escolta, observació i comprensió de contes
- Representació de contes



- Diàlegs i assemblees
- Invenció, creació i disseny d'històries i contes
- Vocabulari
- Associació d'imatges
- Expressió oral: narracions i descripcions
- Raonament verbal
- Memòria auditiva i visual
- Personatges i seqüències literàries
- Coordinació i control postural
- Conceptes musicals
- Emocions i relats musicals
- Experimentació amb sons i instruments
- Imitació i representació
- Relaxació

Aquests continguts els treballarem mitjançant determinats materials, jugant amb la seva disposició i atractiu d'exploració per als infants. En aquest ambient podem preveure objectes que no siguin fixes en l'espai perquè siguin més delicats o no siguin adequats per a una manipulació dels infants.

AMBIENTACIÓ GENERAL

L'ambient tindrà tres zones juntes, però diferenciades: racó de lectura, espai de representació i espai musical.

- Racó de lectura.

És convenient baixar el sostre amb alguna tela i, fins i tot, fer un racó encara més recollit. Ha de disposar d'una bona il·luminació.

És important crear un ambient tranquil i relaxat que convida a mirar contes d'una manera calmada. Els llibres i contes han d'estar disposats en un moble baix que permeta als infants veure bé de quin llibre es tracta i que siga accessible. S'han de col·locar butaquetes, coixins grans i una estora.

El material bàsic per aquest racó és:

- Gran varietat de contes adaptats a l'edat i manipulables.
- Fotos i làmines que formen seqüències.

- Espai de representació:

Tindrem un moble baix amb compartiments per als diferents materials d'aquest espai. Al costat del moble podem posar un teatre i un escenari representat per una tarima o una estora amb cortines i un mirall.

El material d'aquest espai serà:

- Disfresses i elements de representació de personatges
- Pedres per a la creació de contes.
- Titelles de diferent format.

- Espai musical:

A l'altre costat de l'escenari situarem un altre moble baix amb el material musical col·locat ordenadament.

El material d'aquest espai serà:



- Caixes de cançons.
- Instruments: panderetes, tambors, xilòfons, flautes, cascavells, maraques,...
- Objectes creadors de sons: tubs de plàstic, rascadors, ampolles,...
- Reproductor de música.

AMBIENT GRÀFICO-PLÀSTIC

L'expressió artística dels xiquets i xiquetes afavoreix la creativitat i un desenvolupament harmoniós com a persona. Mitjançant l'exploració de diferents grafies s'inicia l'escriptura i la identificació i comprensió dels símbols del llenguatge.

Els continguts d'aprenentatge d'aquest ambient, els quals podem potenciar mitjançant propostes i materials específics, poden ser els següents:

- Coordinació òcul-manual
- Psicomotricitat fina
- Creativitat i lliure expressió
- Pre-escriptura
- Inici grafies i traços
- Lletres
- Colors
- Modelatge
- Enganxar, retallar, estripar,...

Aquests continguts els treballarem mitjançant determinats materials, jugant amb la seva disposició i atractiu d'exploració per als infants. En aquest ambient podem preveure objectes que no siguin fixes en l'espai perquè siguin més delicats o no siguin adequats per a una manipulació dels infants.

AMBIENTACIÓ GENERAL

Els materials hauran d'estar col·locats i organitzats correctament tenint en compte l'accessibilitat i la disposició per colors i tipus de materials.

Els contenidors de material hauran de ser transparents o baixos per tal que es pugui veure el material que contenen. Podem col·locar també una pissarra o uns cavallets.

En aquest ambient també tindrem material de grafisme i pre-escriptura, podent iniciar el coneixement de lletres mitjançant la seva manipulació.

AMBIENT DE JOC SIMBÒLIC

En les edats primerenques el joc simbòlic permet interpretar el món que envolta els infants i fer-lo més comprensible per a ells. L'interpretar i experimentar diferents rols des d'una manera lliure ajuda a consolidar diferents aprenentatges socials i el seu desenvolupament com a persones en un determinat context social i cultural.

Els continguts d'aprenentatge d'aquest ambient, els quals podem potenciar mitjançant propostes i materials específics, poden ser els següents:

- Autonomia
- Relació i adaptació al grup
- Convivència
- Co-creació
- Imitació, reproducció i representació de rols

- Expressió oral
- Vocabulari específic
- Funció simbòlica

En els grups de xiquets/es més menuts, els diferents racons de joc simbòlic que configuren l'ambient, es conceptualitzen com a pre-racons amb materials triats dels racons destinats als infants més grans. Pensem que en el joc simbòlic apareix al voltant dels dos anys i abans, el joc pre-simbòlic està dotat d'elements de construcció-destrucció, aparèixer-desaparèixer, llençar-recollir que fan que la interacció amb els materials i objectes siga diferent i no constitueix encara un joc on s'atorga al material un simbolisme determinat al seu ús. Per tant, la incorporació de pre-racons es fa per donar resposta a un incipient joc simbòlic sense la complexitat que es tindrà posteriorment en edat més avançades.

El pre-racons, doncs, contindran elements que posteriorment seran constituents dels racons de joc simbòlic dirigits a infants més grans.

Els materials per a la creació de l'ambient de joc simbòlic estaran degudament pensats i planificats, prioritàriament escollirem materials naturals (fusta, roba o metall) i reals, posant-nos únicament, la limitació de la seguretat de l'infant.

Alguns altres racons de joc simbòlic que podem crear són: Cotxes i circulació, Llar i caseta, Botiga, Perruqueria, Consultori mèdic, taller de fusta, etc.

3. PROJECTE DE CICLE

Ha de ser un projecte interessant per als alumnes que es desenvoluparà a tots els aularis i en tots els nivells d'infantil (cadascun adaptat a la seva edat) a poder ser durant el mateix període. Aquest projecte estarà relacionat amb la sortida de final de curs i caldrà una coordinació i preparació prèvia al llarg del curs per marcar els objectius comuns per a tots (tot i que cadascú ho treballarà d'una manera diferent).

Cada tutora pot treballar el projecte a la seva manera: pot emprar fitxes, murals, vídeos... El més interessant és poder compartir coneixements i experiències amb la resta de professionals i cercar un nexa d'unió dintre dels aularis i a nivell de centre.

Cada any durant el mes de setembre s'haurà de pensar el projecte i planificar la sortida final de curs. La resta d'any serà de coordinació i preparació del projecte i, després d'haver-se realitzat, caldrà una valoració i una avaluació de tot l'equip de cicle per tal de poder cercar millores i aprofitar els encerts per a un altre any.

3.2.3. METODOLOGIA GENERAL DE PRIMÀRIA

Entenem l'aprenentatge com un procés que implica la totalitat de la persona, en el qual es desenvolupa una gran diversitat de capacitats: intel·lectuals, procedimentals, emocionals, socials, actitudinals...

Per tant aquest centre emprarà metodologies diversificades, flexibles, participatives, lúdiques, dinàmiques i consensuades per tal d'aconseguir una educació integral i facilitar aprenentatges significatius en tots i cadascun dels alumnes.

Així la línia metodològica es caracteritzarà per ser:

- **Motivadora**, per tal de despertar l'interès de l'alumne a l'hora d'introduir els temes i en tot el seu procés.
- **Constructivista**, construint nous coneixements a partir dels coneixements previs que l'alumne ja ha assolit per diferents mitjans (aprenentatge significatiu), reforçant actituds curioses i investigadores.
- **Globalitzadora**, introduint els continguts de forma globalitzada, plantejant a l'alumne situacions d'aprenentatge emmarcades dins d'un context, facilitant així l'aprenentatge significatiu. Utilitzant activitats motivadores i lúdiques.
- **Competent**, dotant l'alumne de les eines fonamentals per integrar-se adequadament en la nostra societat complexa i canviant, amb una atenció especial a l'ús de les noves tecnologies, per tal que assoleixi les competències bàsiques.
- **Activa**, fomentant un ensenyament actiu, que facilite, estimule i done coherència a l'aprenentatge natural de l'alumne; que faci l'alumne protagonista del seu aprenentatge, recollint els seus interessos i respectant el seu procés maduratiu i implicant-lo activament en la seua pròpia avaluació.
- **Responsable**, fomentant la implicació dels alumnes en el seu aprenentatge, amb una actitud d'interès, esforç i constància. Afavorint la seua integració activa en l'entorn cultural, social i ecològic, començant pel més proper (família, escola, poble) i ampliant-ho a realitats més globals.
- **Participativa**, valorant com a fonamental la participació dels alumnes en totes les tasques del procés d'aprenentatge, tant en el treball individual com en equip.
- **Autònoma**, propiciant la confiança en els alumnes perquè siguin conscients tant de les seues habilitats i dels avanços que van realitzant, potenciant l'autoavaluació personal i en grup; com dels seus errors, ja que aquests són consubstancials a l'aprenentatge.
- **Integradora i flexible**, adaptada a la diversitat de ritmes evolutius i a les capacitats intel·lectuals dels alumnes, propiciant un ensenyament integral i variat, que facilite el desenvolupament de la diversitat de capacitats dels alumnes.
- **Socialitzadora**, donant importància tant a la relació educativa social com a l'adquisició de tècniques i continguts bàsics.
- **Creativa**, permeten que els alumnes desenvolupen la seua creativitat en les diferents activitats.
- **Crítica**, desenvolupant l'esperit crític, la iniciativa, la capacitat de discussió i la presa de decisions, fugint de la passivitat; entenent l'aprenentatge com a intercanvi en discussió constructiva i raonada. Aconseguint també una actitud oberta i receptiva envers els canvis que el progrés i la tècnica ens reporten.

Totes aquestes característiques tenen com a objectiu que els alumnes puguin "aprendre a aprendre".

Algunes de les metodologies específiques que es porten a terme són les següents:

- **Treball per Projectes**

Pel que fa a l'àrea de coneixement del medi s'utilitzarà la metodologia mitjançant **Projectes**. Considerem aquesta àrea la més adient per treballar per projectes i així millorar la capacitat de treball en grups cooperatius, la recerca d'informació o les exposicions orals.

A més a més, tenint en compte que moltes vegades els alumnes es troben agrupats dintre de la mateixa aula per cicles, permet treballar els mateixos continguts.

Cal realitzar un treball previ i meticulós sobre la distribució per cicles. Cal mirar els objectius, continguts, criteris d'avaluació a treballar a cada nivell, de manera que s'uneixen i només es treballen una vegada durant el cicle. S'ha de planificar per cursos de manera que tots els alumnes treballen tots els projectes. Realitzarem 10 projectes per cicle, dividits 5 projectes per curs acadèmic, de manera que tots els alumnes assoliran els objectius de les dues àrees i els podran dur a terme de manera més significativa.

- **El Foment de la Lectura**

L'objectiu de la lectura és el d'obtenir informació, coneixements, entendre i resoldre conflictes, fomentar la reflexió personal i la capacitat crítica, així com també llegir per plaer. Per això, l'alumnat ha de desenvolupar l'habilitat d'escolta, practicar l'escriptura, saber interpretar tots els tipus de textos per a poder comunicar-se, entendre el sentit global del text i extreure informació detallada, així com, saber localitzar la informació tant de manera digital com en format imprès, per tal d'esdevindre bons lectors. Amb tot això, l'alumnat serà capaç de transmetre tot allò que han après.

Com considerem aquest un dels punts més importants de la nostra línia de centre s'ha proposat treballar el PROA+ per a la millora de la comprensió lectora, és a dir, cada grup treballarà, mitjançant la codocència, la lectura a l'aula enllaçada amb la comprensió del text.

- **Les Llengües per tipologies textuais**

S'aplicarà, de moment, al 3r cicle de primària i, poc a poc, anirem implantant-ho a cicles inferiors. L'alumnat de l'aula de Vistabella treballarà amb aquesta metodologia degut a què hi ha xiquets i xiquetes de tots o quasi tots els nivells d'educació Primària. Consisteix en realitzar una planificació d'aquests objectius ja que una persona bilingüe o plurilingüe no aprèn les llengües per separat. Cada nova llengua apresada es basa en l'estructura i característiques de la llengua que ja se sap. D'aquesta manera també aprofitem més sessions per treballar un aspecte tan important com és la lectura. D'altra banda, les tipologies textuais es poden treballar només amb una llengua (de manera alternativa) i així poder dedicar més temps a cadascuna d'elles. Cal dir que hi hauran sessions de valencià i castellà pròpies per treballar l'ortografia, el vocabulari...

Cal remarcar que de les quatre destreses que té una llengua, donarem més importància a la lectura comprensiva i expressions oral i escrita.

- **Programa d'Educació Emocional i Convivència**

Es tracta d'una planificació de temes i propostes de diferents aspectes (coeducació, valors, integració...) que siguen motivadors, significatius i adients per treballar en els diferents nivells depenent dels interessos i capacitats dels alumnes.

- **La metodologia centrada en l'alumne**

Aquest tipus de metodologia centrada en l'alumne s'utilitza en la nostra aula i al centre durant tot el procés d'ensenyament-aprenentatge. El principi d'inclusió està establert en el Decret, en el seu capítol IV article 16; El que vol dir que tot l'alumnat és diferent i les seves necessitats han de ser ateses i cobertes.

- **Intel·ligències múltiples**

Una altra de les metodologies dutes a terme a l'aula són les Intel·ligències múltiples, dissenyades per Howard Gardner, qui va assegurar que tots els alumnes tenen aquestes intel·ligències i que cada un d'ells pot destacar en una d'elles així que a la nostra aula portarem a terme diferents activitats per cobrir cadascuna de les intel·ligències i donar a tots els alumnes l'oportunitat de desenvolupar-les.

- **Aprentatge cooperatiu**

Per portar a terme aquesta metodologia cal treballar en grups cooperatius. El treball en equip és una estratègia que fem servir per aprendre, però també és un contingut que cal ensenyar. Un dels punts claus de l'aprenentatge cooperatiu és reforçar la cohesió del grup i el clima positiu de l'aula que adquiriran posant en pràctica certes habilitats com: ajudar-se mútuament, participar, animar el treball en equip, comunicar-se amb els altres adequadament, resoldre conflictes.

- **Aprentatge basat en les Tecnologies de la Informació i la Comunicació (TIC)**

L'escola ha de contribuir a formar persones de manera integral, això inclou el fet que l'alumnat estiga capacitat per a comprendre, ser capaç de buscar informació, obtindre-la, processar-la, saber com comunicar-la i transformar-la en informació. Per això hi ha elaborat un Pla d'utilització de les TIC a l'aula on, progressivament, es van introduint l'alumnat en l'ús de les noves tecnologies: programes, diccionaris, aplicacions...

COM TREBALLEM AL CICLE DE PRIMÀRIA?		
ACTIVITATS	EN QUÈ CONSISTEIX	PERIODICITAT
ÀREA DE LLENGUA I LITERATURA	<ul style="list-style-type: none">o 1r i 2n cicle: utilització de llibres (sempre complementat amb altres activitats)o 3r cicle: amb o sense utilització de llibres però a partir de tipologies textuais.o Treball i avaluació de les quatre habilitats bàsiques (comprensió i expressió oral i escrita) i continguts morfosintàctics, lèxics i ortogràfics.● 1r cicle: importància de la comunicació oral i l'adquisició de la lecto-escritura.● 2n cicle: importància de la comprensió escrita i oral.	3 sessions setmanals per àrea (2 de 60 min + 1 de 45 min)

	<ul style="list-style-type: none"> ● 3r cicle: importància de l'expressió oral i escrita planificada. ○ Importància de la lectura com eina per gaudir, imaginar i aprendre.. Temps de lectura mínim diari: 30 minuts. Es recomana llegir els primers 15 minuts del matí. 	
MATEMÀTIQUES	<ul style="list-style-type: none"> ○ Es treballa a partir de llibres (a més de les activitats que consideren els i les docents). ○ Utilització de material manipulatiu com a suport a l'aula (sobretot 1r i 2n cicle). ○ Importància de la resolució de problemes (una sessió setmanal com a mínim). Es treballen com a contingut de projectes interdisciplinars i es relacionen amb el projecte de ciències que s'està treballant. ○ Organització de les sessions: <ul style="list-style-type: none"> ● Treball del càlcul mental. ● Donar importància a la numeració. ● Operacions i algoritmes. 	4 sessions setmanals
CONEIXEMENT DEL MEDI	<ul style="list-style-type: none"> ○ Treball sense llibres, a partir de projectes. ○ Cada docent elabora el material que necessita a partir d'unes programacions elaborades per tot l'equip docent. ○ Es treballa una figura femenina en cada projecte de ciències (està programat). ○ Cada cicle té organitzat 10 projectes al llarg de dos cursos (5 projectes 	3 sessions setmanals en 1r i 3r cicle. 4 sessions en 2n cicle.

	<p>cada any acadèmic), de manera que tots els i les alumnes treballen tots els projectes.</p> <ul style="list-style-type: none"> o El projecte de cada cicle està relacionat amb els projectes de la resta de cicles, de manera que es treballa un mateix tema al llarg de tota la primària coincidint amb la temporalització. o Hi ha una programació de projectes en l'annex 2. 	
<p>PROJECTES INTERDISCIPLINARIS</p>	<ul style="list-style-type: none"> o Es treballa contingut de matemàtiques o llengües en relació amb el projecte de ciències. o 1 sessió: problemes matemàtics en relació amb ciències. o 1 sessió: PROA+ grupal. Activitat de lectura i comprensió lectora a l'aula. o 1 sessió: PROA+ individual. Lectura personalitzada i comprensió lectora individual. o S'avaluen els continguts de les àrees que es treballen. No té una puntuació diferenciada. 	<p>3 sessions setmanals</p>
<p>ANGLÉS</p>	<ul style="list-style-type: none"> ● Importància de la comunicació oral (jocs, role-plays...). ● Vocabulari relacionat amb el projecte de Ciències que s'estiga donant. ● Vocabulari relacionat amb l'escola (posant etiquetes). ● Desenvolupar la competència comunicativa: Treballar les quatre destreses de la llengua. ● Incorporació del treball per tipologies textuals per cicles. 	<p>3 sessions setmanals</p>

EDUCACIÓ PLÀSTICA I VISUAL	<ul style="list-style-type: none">• Àrea en anglés (seguint el nostre PEPLI).• Relació de l'àrea amb els projectes del centre i les festivitats que es treballen.• Estudi de tècniques molt variades i amb una marcada utilització de material reciclat.• Incorporació de figures femenines de l'art com a autores per treballar les seues tècniques i produccions.	1 sessió setmanal
MÚSICA I DANSA	<ul style="list-style-type: none">○ Importància del treball musical com eina d'expressió artística i emocional.○ Relació de l'àrea amb les festivitats treballades al centre (Nadal, Trobada del CRA, festa final de curs...).	2 sessions setmanals
ATENCIÓ EDUCATIVA	<ul style="list-style-type: none">• Estudi de les emocions• Es vinculen aspectes culturals i econòmics relacionats amb els projectes, per fer debats i reflexions.• Es treballa a partir de contes, escrits, pel·lícules... i es basa en reflexions conjuntes, vivències...• Utilització de les onomàstiques, diades, dies internacionals i dates reconegudes (dia de la pau, dia del llibre, dia de la dona...).	1r cicle: 2 sessions setmanals. 2n i 3r cicle: 1 sessió setmanal.
RELIGIÓ	<ul style="list-style-type: none">• Treballar a partir de totes les festivitats i celebracions del calendari litúrgic.• Reflexionar a partir de diferents paràboles.• Debats sobre aspectes de l'interés de l'alumnat.	1r cicle: 2 sessions setmanals. 2n i 3r cicle: 1 sessió setmanal.

	<ul style="list-style-type: none"> ● Treball dels valors ètics a partir de la religió. 	
EDUCACIÓ FÍSICA	<ul style="list-style-type: none"> o Importància de l'esport i l'esforç. Es celebra el Dia de l'Esport. o Àrea que s'intenta relacionar amb l'entorn dels municipis a partir d'eixides. 	3 sessions setmanals
TUTORIA	<ul style="list-style-type: none"> ● Importància del PAT (Pla d'Acció Tutorial). ● Propostes de treball del Pla d'Igualtat i Convivència (per nivells). ● Resolució pacífica de conflictes. 	1 sessió setmanal
ORGANITZACIÓ DE L'AULA	<ul style="list-style-type: none"> o Programació de nivell. o Temporalització anual. o Programacions d'aula (quinzenals). o Butlletins de notes per trimestres. A banda, cal explicar en observacions o en un informe allò treballat i les fortaleses/debilitats de l'alumne/a avaluat. 	
PLANS DE TRANSICIÓ	<ul style="list-style-type: none"> o Transició 2n cicle infantil/1r primària. Tutories P4/P5/1r. o Transició primària/secundària. Tutories 6è/1r ESO. 	

3.2.4. METODOLOGIA GENERAL EN ESO

COM TREBALLEM A L'EDUCACIÓ SECUNDÀRIA?		
ACTIVITATS	EN QUÈ CONSISTEIX	PERIODICITAT
ÀMBIT LINGÜÍSTIC-TIC	<ul style="list-style-type: none"> o D'aplicació en 1r i 2n d'ESO. o Inclou les àrees de llengües (valencià i castellà). Es treballa a partir de tipologies textuais. o Una sessió setmanal es treballa contingut de llengües a través de les noves tecnologies. o Igual que en primària, es treballen les 4 habilitat lingüístiques. 	<p>6 sessions setmanals en total (1r ESO).</p> <p>6 sessions setmanals en total (2n ESO).</p>
ÀMBIT TECNO-MATEMÀTIC	<ul style="list-style-type: none"> o D'aplicació en 1r i 2n d'ESO. o En 1r d'ESO inclou les àrees de matemàtiques, tecnologia i digitalització i projectes interdisciplinars. o En 2n d'ESO inclou les àrees de matemàtiques i tecnologia. o S'apliquen continguts de l'àrea de matemàtiques per a les parts pràctiques (problemes, estadística...) de les àrees complementàries. 	<p>7 sessions setmanals en total (1r ESO).</p> <p>5 sessions setmanals en total (2n ESO).</p>
PROJECTES INTERDISCIPLINARS	<p>1r ESO: projecte "Construïm". Programat pels professors/es de les àrees de matemàtiques i tecnologia. Codocència. Relació del contingut de les àrees en el coneixement del propi territori.</p> <p>2n ESO: no s'aplica fins al 23-24.</p> <p>3r ESO: projecte "Coneixem el nostre entorn". Programat pels</p>	<p>2 sessions per nivell</p>



	<p>professors/es de les àrees de geografia i història i biologia i geologia. Codocència. Relació del contingut de les àrees en el coneixement del propi territori.</p>	
GEOGRAFIA I HISTÒRIA	<ul style="list-style-type: none">o D'aplicació en 1r, 2n i 3r d'ESO.o Forma part de la codocència de 3r d'ESO de l'àrea de projectes interdisciplinars relacionant contingut de l'àrea amb el coneixement del propi territori que ens envolta.	<p>3 sessions setmanals en total (1r ESO).</p> <p>3 sessions setmanals en total (2n ESO).</p> <p>3 sessions setmanals en total (3r ESO).</p>
BIOLOGIA I GEOLOGIA	<ul style="list-style-type: none">o D'aplicació en 1r i 3r d'ESO.o Forma part de la codocència de 3r d'ESO de l'àrea de projectes interdisciplinars relacionant contingut de l'àrea amb el coneixement del propi territori que ens envolta.	<p>2 sessions setmanals en total (1r ESO).</p> <p>3 sessions setmanals en total (3r ESO).</p>
ANGLÈS	<ul style="list-style-type: none">o D'aplicació en 1r, 2n i 3r d'ESO.o Molt important la coordinació amb les especialistes de primària.o Coordinació amb el professor/a d'arts and craft, en continuació del projecte de centre.	<p>3 sessions setmanals en total (1r ESO).</p> <p>4 sessions setmanals en total (2n ESO).</p> <p>4 sessions setmanals en total (3r ESO)</p>



EDUCACIÓ FÍSICA	o D'aplicació en 1r, 2n i 3r d'ESO	2 sessions setmanals en total (1r ESO). 2 sessions setmanals en total (2n ESO). 2 sessions setmanals en total (3r ESO)
MÚSICA	o D'aplicació en 1r i 2n d'ESO	2 sessions setmanals en total (1r ESO). 2 sessions setmanals en total (2n ESO).
TECNOLOGIA I DIGITALITZACIÓ	o D'aplicació en 1r i 3r d'ESO	2 sessions setmanals en total (1r ESO). 2 sessions setmanals en total (3r ESO).
OPTATIVA	o D'aplicació en 1r, 2n i 3r d'ESO	2 sessions setmanals en total (1r ESO). 2 sessions setmanals en total (2n ESO). 2 sessions setmanals en total (3r ESO)
FÍSICA I QUÍMICA	o D'aplicació en 3r d'ESO	2 sessions setmanals en total (3r ESO)



<p>EPVA (Educació plàstica)</p> <p>ART AND CRAFT</p>	<ul style="list-style-type: none">o D'aplicació en 2n i 3r d'ESO.o En anglés.o Coordinació amb el professor/a d'anglés, en continuació del projecte de centre.	<p>2 sessions setmanals en total (2n ESO)</p> <p>2 sessions setmanals en total (3r ESO)</p>
<p>APLICACIÓ DEL PEPLI DE SECUNDÀRIA</p>	<p>El PEPLI de secundària inclou, seguint la línia pedagògica del centre:</p> <ul style="list-style-type: none">o Castellà: àrea de matemàtiques, llengua castellana, religió i valors ètics.o Anglés: àrea d'educació física i expressió plàstica, visual i audiovisual de 2n i 3r d'ESO.o Francés: serà l'opció de segona llengua estrangera que oferirà el centre.o Valencià: la resta d'àrees del currículum de secundària.	<p>Aplicació per àrees</p>
<p>OPTATIVA</p> <p>TALLER DE REFORÇ</p>	<ul style="list-style-type: none">o S'oferta a tots els nivells.o Obligada per a l'alumnat repetidor.o S'intentarà convèncer a les famílies d'aquell alumnat amb àrees suspeses que curse aquesta optativa.o Destinat a l'alumnat amb dificultats d'aprenentatge, àrees suspeses o amb un baix rendiment acadèmic.o Es treballaran continguts de l'aula i s'aprofundirà en l'aprenentatge de tècniques d'estudi: resum, mapes conceptuals, resolució de problemes...o No s'avançaran deures i, en cas de treballar per ajudar a entendre un contingut, s'ampliarà amb treball complementari a	<p>2 hores setmanals (optativa)</p>



	<p>casa per reforçar els aprenentatges.</p>	
VESPRADES D'ATENCIÓ DIRECTA	<ul style="list-style-type: none">o Només d'aplicació per a 1r i 2n d'ESO.o Tindrà lloc en horari no lectiu.o L'horari serà els dilluns, dimarts i dijous de 15'30h a 16'30h.o Destinat a alumnes de transport o amb dificultats en alguna de les àrees del currículum.o S'organitzaran les vesprades per blocs (llengües o ciències) i s'informarà a les famílies.	<p>3 hores setmanals en horari no lectiu</p>
TUTORIA	<ul style="list-style-type: none">o Importància del PAT (Pla d'Acció Tutorial).o Propostes de treball del Pla d'Igualtat i Convivència (per nivells).o Coordinació amb la Tècnica de Joventut de la Mancomunitat del Penyagolosa i el Centre de Salut per impartir xerrades formatives sobre temes diversos (associacionisme, sexualitat, hàbits i canvis en l'adolescència, drogues i tabac, ruralitat...).	<p>1 sessió setmanal</p>
ORGANITZACIÓ DE L'AULA	<ul style="list-style-type: none">o Programació de nivell.o Temporalització anual.o Programacions d'aula (quinzenals).	
PLANS DE TRANSICIÓ	<ul style="list-style-type: none">o Transició primària/secundària. Tutories 6è/1r ESO.	

3.2.5. L'ATENCIÓ A LA DIVERSITAT DE L'ALUMNAT.

L'atenció a la diversitat és un dels grans reptes per al sistema educatiu i en concret per als centres escolars, ja que requereix l'ajust de la intervenció educativa a les necessitats reals de l'alumnat per a assegurar una acció educativa de qualitat, el qual exigeix als centres i al professorat una important reflexió i un treball professional rigorós i de notable esforç.

L'equitat, partint d'una INCLUSIÓ EDUCATIVA, que garanteix una igualtat d'oportunitats de qualitat per al ple desenvolupament de la personalitat a través de l'educació, en el respecte al principis democràtics i als drets i llibertats fonamentals, no està renyida amb la flexibilitat necessària per a adequar la seua estructura i organització als canvis, necessitats i demandes de la societat, i a les diverses aptituds, interessos, expectatives i personalitat de l'alumnat.

Donat que les diferències entre l'alumnat són creixents en les nostres aules i que la diversitat s'ha convertit en una cosa habitual, que tot l'alumnat és divers davant els processos d'aprenentatge perquè són diferents en aptituds, interessos, motivacions, capacitats, ritmes de maduració, entorns socials i culturals, etc i que aquests aspectes deuen determinar la planificació de l'acció educativa; s'ha de reconèixer com a alumnat de necessitats educatives específiques aquell que per distanciar-se en gran mida del currículum que es proposa al grup, poden precisar, a més a més d'adaptacions dins de la programació de l'aula ordinària més o menys significatives, de propostes organitzatives diferenciades i recursos personals més o menys especialitats.

Així doncs amb criteris de normalització es prioritzaran les mesures ordinàries, potenciant les xarxes de reforç i ajudes, i sols després es consideraran les mesures extraordinàries quan es valora i es justifica la seua necessitat.

Resumint, es pretén garantir el dret de tot l'alumnat a ser atès adequadament i al mateix temps optimitzar les condicions tat per a què l'alumnat pugui aprendre com per a què el professorat puga ensenyar, partint sempre des de la inclusió educativa.

Dintre del PADIE (Pla d'atenció a la diversitat i inclusió educativa) es pot trobar la nostra organització per als suports i l'atenció especialitzada dels professors de suport i l'orientació del centre.

3.2.6. LA IMPORTÀNCIA DE LA INCLUSIÓ EDUCATIVA.

Tot i que dintre del PADIE (Pla d'atenció a la diversitat i inclusió educativa) es pot trobar també l'organització de la inclusió educativa dintre del funcionament del nostre centre, creiem que és important destacar el paper de la inclusió com a mesura educativa d'atenció a la diversitat de l'alumnat en el nostre centre.

En el nostre centre la inclusió escolar i la cohesió social són dos dels principis generals que inspiren el nostre treball. Allò que inspira l'organització és el fet que l'educació inclusiva és un pilar fonamental per promoure la inclusió social de totes les persones en tots els àmbits de la vida, des de la infància fins a la vellesa.

Les raons d'aquesta exigència renovada es fonamenta en diversos àmbits; en l'àmbit escolar cal un organització horària i de coordinació per poder fer front a una inclusió real que puga donar els seus fruits; en l'àmbit de l'Administració és important dotar al nostre centre dels recursos personals necessaris per poder fer front a les necessitas dels tres aularis i el conjunt de l'alumnat. És important dotar al CRA de personal suficient a l'hora

de compensar les possibles desigualtats a l'interior del sistema educatiu i garantir la inclusió de tots els alumnes —tot respectant-ne la diversitat i defugint la uniformitat com a valor d'aquest sistema—, i l'assoliment d'una oportunitat d'igualtats més gran i real.

El CRA té el compromís i el repte d'oferir una educació de qualitat i sense exclusions per a tots els alumnes des de l'educació infantil fins als ensenyaments de secundària, i facilitar que els alumnes puguin aprendre i conèixer junts en uns entorns que permeten desenvolupar al màxim el talent i les intel·ligències múltiples, com a condició que possibilita l'exercici de les llibertats individuals, en la mesura que les persones treuen partit de les seves capacitats per forjar un projecte de vida singular.

3.2.7. L'ACCIÓ TUTORIAL.

L'acció tutorial és el conjunt d'accions educatives que contribueixen al desenvolupament personal de l'alumnat, al seguiment del seu procés d'aprenentatge i a l'orientació escolar, acadèmica i professional. El seu objectiu és potenciar la seva maduresa, autonomia i capacitat de prendre decisions coherents i responsables, per tal d'ajudar-los en el seu creixement personal i en la seva integració en la societat. D'altra banda, l'acció tutorial facilita una dinàmica positiva en el grup-classe i implica a l'alumnat en la vida del centre.

L'acció tutorial correspon al conjunt dels professors i comprèn el treball compartit de tots els professors que intervenen en un grup d'alumnes.

Les activitats de l'acció tutorial s'estructuren en quatre eixos, amb uns continguts especialment adaptats al moment evolutiu en què es troben:

Desenvolupament personal.

Objectiu: contribuir a la formació integral de l'alumne-a, facilitant el seu autoconeixement en els àmbits d'aptitud, de personalitat i d'interessos, propiciant alhora l'acceptació d'ell mateix i dels altres i col·laborant en el desenvolupament del seu criteri personal.

Aspectes que es treballen: autoconeixement, organització del temps d'estudi i de lleure, valors i cura de la imatge, emocions i afectivitat, autoregulació i hàbits de vida saludable, etc.

Orientació escolar.

Objectiu: facilitar a l'alumne-a un aprenentatge millor, possibilitant la coordinació i integració dels diferents aspectes que incideixen en el seu procés d'aprenentatge.

Aspectes que es treballen: procés d'aprenentatge, opcionalitats, avaluació i autoavaluació, perspectives de futur, etc

Orientació acadèmica i personal (ESO).

Objectiu: ajudar a fer una elecció adequada del currículum per a estudis futurs. Capacitar l'alumne per tenir, un cop finalitzi l'etapa escolar, prou autonomia i criteri per a l'elecció de professió, la recerca i obtenció de treball, la gestió del seu temps lliure i la seva formació permanent.

Aspectes a treballar: itineraris acadèmics i professionals, situació de l'entorn, món laboral, presa de decisions, etc.

Convivència i participació.

Objectiu: contribuir a crear un ambient positiu en el grup classe i d'implicació i col·laboració en la dinàmica del centre. I participació de les famílies en la vida escolar.



Aspectes a treballar: relació amb els altres, participació al centre, habilitats socials, resolució de conflictes, habilitats comunicatives, valors per viure en democràcia...

El tutor/a d'un curs és el professor/a responsable de vetllar per l'aplicació del projecte educatiu en l'acció docent i educativa adreçada a un grup d'alumnes, i té la missió d'atendre a la formació integral de cadascun d'ells i seguir dia a dia el seu procés d'aprenentatge i maduració personal, ajudant-los a prendre decisions. Aquestes decisions en l'ESO es realitzen amb vista a les opcions posteriors, de continuació d'estudis o d'ingrés en el món laboral.

Les principals funcions del tutor/a d'un curs estan contemplades en el PAT (Pla d'Acció Tutorial): conèixer la situació real de cada alumne i del seu medi familiar social, mantenir relació personal amb els alumnes del grup i les seues famílies a través de les oportunes entrevistes i reunions periòdiques, efectuar el seguiment global dels processos d'aprenentatge de l'alumnat amb la intenció de descobrir les seves dificultats i necessitats especials i les altes capacitats, articulant les respostes educatives adequades i cercant els oportuns assessoraments i suports, coordinar l'avaluació dels processos d'aprenentatge de l'alumnat, fomentar en el grup d'alumnes el desenvolupament d'actituds participatives, afavorir en l'alumnat l'autoestima personal i ajudar-lo en la superació dels fracassos en els processos d'aprenentatge i les dificultats de qualsevol altre tipus, etc.

3.2.8. LA PROMOCIÓ DE LA IGUALTAT I LA CONVIVÈNCIA.

Per tal de millorar la convivència al nostre centres es segueix un "Pla de Medicació" en l'horari d'espla en els nivells de primària. De totes maneres, cal afegir que és un centre amb una baixa conflictivitat.

En l'educació secundària es segueix un Pla de tutorització de l'alumnat de nivells superiors (2n o 3r d'ESO) als alumnes de 1r d'ESO, per tal de poder realitzar una transició adequada i millorar la convivència en aquesta etapa.

Per altra banda, la igualtat és essencial al nostre centre. No es pot discriminar a ningú per raons de llengua, gènere, edat, necessitats... La igualtat és vista com igualtat d'oportunitats, d'atenció individualitzada i d'implicació en la participació en el centre.

Igualtat d'oportunitats perquè tothom té dret a creure, desitjar i aconseguir allò que es proposa, i nosaltres, l'escola, som un vehicle per aconseguir aquestes fites.

Igualtat d'atenció des del punta de la inclusió educativa i l'atenció individualitzada de tot l'alumnat. Tenint en compte les característiques individuals i dels grups, així com de les diferents etapes que tenim al centre.

I igualtat respecte a la implicació en la participació del centre com la possibilitat de totes les famílies a assistir a les diferents celebracions del centre, a participar dels projectes en coordinació amb el tutor/a, a conèixer els progressos del seu fill/a. També la participació de les diferents entitats i associacions dels municipis, així com dels ajuntaments, les AMPA...



A més, per poder treballar la igualtat de gènere a nivell curricular es segueix una línia metodològica d'integració de la figura femenina en les diferents àrees com a part curricular d'aquestes.

Al Pla d'Igualtat i Convivència es troben desglossades les actuacions del centre davant qualsevol circumstància específica relacionada amb la convivència o la igualtat al centre.

3.2.9. LA PROMOCIÓ I EL BON ÚS DE LES TECNOLOGIES DE LA INFORMACIÓ I LES COMUNICACIONS.

El treball, la promoció i l'ús amb les noves tecnologies ve organitzat al Programa d'ús progressiu de les TIC que té el centre, i que està annex al PEC. Les societats en la qual vivim va renovant-se constantment, sobretot a nivell tecnològic, i l'escola ha d'assumir aquests aprenentatges i aprofitar-se'n d'ells.

Tot i que l'ús de les noves tecnologies està recollit al ROF de cada etapa, farem un petit resum d'aquelles normes més importants respecte als telèfons mòbils al centre educatiu:

- En les sortides es podrà utilitzar el mòbil exclusivament pels usos que determine el professorat.
- El mòbil ha d'estar apagat dins del centre En cas contrari serà requisat i la família haurà de venir a direcció per recollir-lo.
- El telèfon mòbil s'ha de dur guardat sempre que no s'hagi de fer servir a demanda dels professors d'aula.
- L'alumnat sempre ha de vetllar per la integritat del seu telèfon mòbil. El centre no es fa responsable de les avaries, trencament, pèrdues, furts o robatoris dels telèfons mòbils dels alumnes.
- Els i les alumnes no poden realitzar trucades.
- En cap cas es poden fer fotografies, vídeos o enregistraments de so dels companys o del professorat, sense un consentiment previ o per indicació expressa d'alguna activitat acadèmica.
- No es pot fer difusió de cap imatge, vídeo o so dels companys en cap APP ni xarxa social.

En cas que no es seguiscuen aquestes normes el telèfon mòbil personal de l'alumne/a quedarà requisat per la direcció del centre i haurà de venir el tutor/a legal de l'alumne a recollir-lo.

3.2.10. LA INNOVACIÓ EDUCATIVA A TRAVÉS DE METODOLOGIES INTEGRADORES, COOPERATIVES I COL·LABORATIVES.

Des del centre veiem la innovació educativa a través de noves metodologies integradores, cooperatives i col·laboratives com una que ajuda a motivar l'aprenentatge i millorar, així, el resultat acadèmic de l'alumnat.

Considerem que el nostre centre està realitzant, actualment, tota una sèrie de canvis metodològics per motivar l'aprenentatge d'aquells alumnes amb més dificultats o amb menys motivació i potenciar una millora dels resultats acadèmics en relació a una millora en la qualitat dels aprenentatges.

Les innovacions al nostre centre es poden resumir en:

- **Ambients a l'educació infantil:** per fer de l'alumne el protagonista del seu propi aprenentatge, sent ell el centre i fent-lo capaç de prendre les seues pròpies decisions.
- **Projectes en infantil:** com una eina d'aprenentatge transversal per iniciar l'aprenentatge de la lecto-escriptura i la iniciació en el treball per projectes a primària.
- **Projectes de ciències:** treball sense llibres a partir d'una organització per projectes bianuals amb l'objectiu de millorar el treball en equip, l'aprenentatge cooperatiu i l'obtenció de productes finals més engrescadors i participatius.
- **Tipologies textuais:** per potenciar les habilitats lingüístiques més oblidades com és l'expressió oral, la comprensió lectora des d'una visió crítica i raonada, la comprensió oral i l'expressió escrita dirigida.
- **Àmbits en ESO:** per interrelacionar els aprenentatges de les diferents àrees, sent així un aprenentatge més motivadora i útil per a l'alumnat.

3.2.11. L'ORIENTACIÓ EDUCATIVA, ACADÈMICA I PROFESSIONAL.

Tot i que nosaltres encara no tenim implantat el 2n cicle d'ESO cal pensar en realitzar un Pla d'orientació educativa, acadèmica i professional que done resposta a les necessitats que aniran sorgint al llarg de l'ESO.

3.2.12. L'EDUCACIÓ EN VALORS

L'educació en valors es presenta com un conjunt de continguts d'ensenyança-aprenentatge que, sense referència directa o exclusiva a cap àrea curricular concreta, ni a una edat o etapa educativa particular, interactuen en totes les àrees del currículum i es desenvolupen al llarg de tota l'escolaritat obligatòria; no es tracta d'un conjunt d'ensenyaments autònoms, sinó d'una sèrie d'elements de l'aprenentatge integrats dins de les diferents àrees de coneixement.

Per això, atenent als principis educatius essencials, i, en especial, al desenvolupament de les competències bàsiques per a aconseguir una educació integral, l'educació en valors forma part de tots els processos d'ensenyament i aprenentatge.

Les actituds solidàries, cooperatives, democràtiques i tota la resta de valors no s'interioritzen amb el tractament puntual o amb la reflexió focalitzada, sinó a través de l'exemple i l'exercitació, més la reflexió posterior.

Les línies mestres d'intervenció que conformen la nostra educació en valors són les següents

- Estimular el diàleg com a via principal per a la resolució de conflictes entre persones i grups; facilitar la trobada entre persones els interessos de les quals no necessàriament si- guen coincidents, i desenvolupar actituds bàsiques per a la participació compromesa amb la convivència, la llibertat, la democràcia i la solidaritat.
- Desenvolupar la capacitat dels alumnes per a regular el seu propi aprenentatge, confiar en les aptituds i els coneixements d'aquests, així com per a desenvolupar la creativitat, la iniciativa personal i l'esperit emprenedor.
- Crear hàbits d'higiene física i mental que permeten un desenvolupament sa, un apreci del cos i del seu benestar, una qualitat de vida millor i unes relacions interpersonals basades en el desenvolupament de l'autoestima.
- Resaltar la necessitat d'empresar les normes d'urbanitat en les relacions interpersonals, com a senyal de correcció i de qualitat humana que és necessari reivindicar
- Apreciar els rols sexuals i l'exercici de la sexualitat com a comunicació plena entre les persones.
- Desenvolupar la igualtat de drets i oportunitats i fomentar la igualtat efectiva entre homes idones.
- Conèixer, valorar i respectar els drets humans, com a base de la no discriminació, l'enteniment i el progrés de tots els pobles.
- Adquirir respecte cap als éssers vius i el medi ambient, en particular al valor dels espais forestals i el desenvolupament sostenible, mitjançant una potenciació de l'estalvi energètic, la reutilització i el reciclatge.
- Conèixer i respectar les normes establides per a una organització millor i el gaudi de la circulació vial.
- Proporcionar els instruments d'anàlisi i crítica necessaris que permeten una opinió i una actitud pròpies davant de les ofertes de la societat de consum, i que capaciten per a prendre consciència davant del consum de productes innecessaris.
- Adquirir un compromís envers la conservació i valoració de la cultura pròpia.
- Desenvolupar hàbits i actituds de curiositat, respecte i participació cap a les altres cultures de l'entorn.
- Respectar i conèixer la pluralitat lingüística i cultural d'Espanya i valorar la interculturalitat com un element enriquidor de la societat.
- Respectar els principis democràtics: respecte a la diversitat, fomentar el diàleg i la no violència, amb una aposta decidida per la integració.
- Promoure actituds que valoren adequadament el pes específic de l'educació com a motor de desenvolupament dels pobles.
- Utilitzar instruments d'anàlisi i crítica necessaris per a construir una opinió pròpia,

lliure, justa i democràtica.

- Preparar per a l'exercici de la ciutadania i per a la participació activa en la vida econòmica, social i cultural, amb actitud crítica i responsable i amb capacitat d'adaptació a les situacions canviants de la societat del coneixement.
- Valorar l'esforç, la voluntat i la motivació cap a la superació personal, en un context en què prevalguen els esforços positius i l'alumnat se senta recolzat.

En definitiva els mestres i, en especial, els tutors i tutores són els encarregats d'ensenyar als alumnes a viure i a convida i sols s'aconsegueix si aquest objectiu està present en la tasca del dia a dia i moment a moment.

La base de l'educació en valors és el clima d'aula i aquest aspecte esta contemplat en el Pla d'Igualtat i Convivència. No ens oblidem que tant les àrees del currículum de Religió com Valors ètics es treballen també valors socials o de valor social.

4. SERVEIS DEL CENTRE.

4.1 MENJADOR

Els aularis disposen d'un servei de menjador que està gestionat per una empresa externa (Les Useres i Atzeneta) o per l'escola (Vistabella). El seu control és a càrrec de el/la director/a i l'encarregat/da del menjador (secretari/a) els quals informen al Consell Escolar del seu funcionament. En els aularis on no hi haja encarregat serà el coordinador/a d'aulari qui es farà càrrec del menjador informant a l'encarregat/a de les novetats i problemes que poden sorgir.

Personal del menjador:

1. Cuinera, contractada per l'empresa que gestiona el menjador o ajuntaments.
2. Curadors/es, contractats per l'empresa que gestiona el menjador.
3. El/la director/a.
4. L'encarregat/da.
5. Coordinadors d'aulari.

Els drets i deures del personal del menjador, així com les normes del menjador estan reflectides en el R.R.I del centre.

Anualment es realitza el "Pla de Menjador" on s'especifiquen les empreses contractades, el funcionament, les activitats que es desenvoluparan en horari de menjador i tot l'estudi econòmic anual de l'ús del menjador.

4.2 TRANSPORT

Aquest centre també disposa de servei de transport. Hi han diverses línies que donen servei:

EDUCACIÓ INFANTIL I PRIMÀRIA

- Les Crevades-Les Useres: recull alumnes de nuclis disseminats del terme de Les Useres (EP)
- Meanes-Atzeneta: recull alumnes dels termes d'Atzeneta i Culla.
- Benafigos- Atzeneta: recull alumnes de Benafigos i el Pou la Riba.
- Xodos-Atzeneta: recull alumnat de Xodos.

EDUCACIÓ SECUNDÀRIA OBLIGATÒRIA (ESO)

- Vistabella-Xodos-Atzeneta: recull alumnes de Vistabella i Xodos.
- Meanes-Atzeneta: recull alumnes dels termes d'Atzeneta i Culla.
- Les Useres-Atzeneta: recull alumnes de Les Useres.

5. PARTICIPACIÓ DE LA COMUNITAT EDUCATIVA.

Si bé el nucli de la comunitat educativa són els alumnes, els mestres i les famílies, des de fa anys es treballa per la participació d'altres sectors.

Ens proposem aconseguir que l'escola siga un element actiu dins de la vida del poble, i potenciar les seves possibilitats com a factor d'integració en la comunitat.

5.1. COOPERACIÓ ENTRE LES FAMÍLIES I EL CENTRE.

AMPA

Les relacions amb les AMPAs són fluides i es desenvolupen amb el major grau de col·laboració. Actualment cada aulari té una AMPA.

Es fan reunions trimestrals amb els representants de les AMPAs amb l'equip directiu per tal de planificar, desenvolupar i fer un seguiment de les diferents activitats que es realitzen en el centre.

Les AMPAs col·laboren ajudant en la realització d'activitats complementàries de manera desinteressada.

Als aularis les AMPAs disposen d'un despatx o armari, què prèvia sol·licitud dirigida a la Direcció del Centre poden disposar de les seues instal·lacions per al que necessiten.

Els representant de les AMPAs defendran temes d'interés general per al seu aulari i/o CRA del Penyalgosa.

FAMÍLIES

A més a més de les reunions tutorialis que es fan al llarg del curs, és necessari establir reunions entre les famílies i els aularis sistemàtiques i formalitzades, assumides pels dos estaments, i vigilar periòdicament el seu desenvolupament i millora. S'intentarà realitzar, a l'inici de curs, una reunió a cada aulari per explicar el funcionament i els plans prevists per a dur a terme eixe any acadèmic.

Les famílies dels nostres alumnes poden participar en la gestió i organització del centre mitjançant els canals previstos per la legislació vigent.



ESCOLA DE FAMÍLIES

L'elaboració d'una Escola de Famílies és un projecte que pretén ensenyar factors, no tan sols cognitius sinó també conductuals dels xiquets, per part dels professionals d'educació, a pares i mares. L'objectiu és realitzar un apropament a aquests, per que la relació entre la família i l'escola siga més estreta. Aquest objectiu queda contemplat també en el Pla d'Acció Tutorial (PAT). Aquest pla és el marc en què s'especifiquen els criteris i procediments per a l'organització i funcionament de les tutories, així com les línies d'actuació amb l'alumnat, les famílies i el professorat.

Els beneficis d'aquest projecte poden traduir-se en:

- Un seguiment de l'alumnat a l'aula més efectiu.
- Recolzar el seguiment dels xiquets a casa en base a directrius educatives connectades amb l'àmbit escolar.
- Oferir a les famílies una sèrie de tècniques que poden ajudar-los en la seua vida diària a la llar.
- Manteniment d'una mateixa línia educativa entre el centre i la família.
- Major valoració del rol docent.

Possibles continguts a desenvolupar en l'escola de famílies:

- Canvis evolutius dels xiquets
- Modificació de conducta: normes i límits.
- Importància de la socialització.
- Hàbits i rutines bàsiques.
- Hàbits d'estudi.
- Rol parental.
- Autonomia i responsabilitat a casa.
- Autoconcepte i autoestima.

Aquesta escola es realitzarà sempre que les condicions ho permeten i amb la col·laboració d'Ajuntaments i AMPA.

La figura de l'orientador/a del Centre serà el coordinador i l'organitzador de les sessions de l'escola de famílies, juntament amb l'equip directiu. I es tindran en compte les propostes de tot el Claustre i les necessitats de les famílies que ho sol·liciten. .

COOPERACIÓ ENTRE LES FAMÍLIES I L'ESCOLA PER MILLORAR EL RENDIMENT ACADÈMIC DE L'ALUMNAT

La família i l'escola representen contextos d'aprenentatge i socialització fonamentals per al desenvolupament òptim del xiquet i la xiqueta. Ambdós contextos comparteixen responsabilitats en l'educació dels xiquets i també comparteixen una finalitat comuna: facilitar el desenvolupament integral dels xiquets com a éssers humans socials i responsables.

En aquest sentit, s'utilitzarà la plataforma TELEGRAM per a comunicacions generals del centre o tutoria i l'aplicació WEB FAMÍLIA com a eina de comunicació entre les famílies el centre (consulta de notes, activitats complementàries, assistència de l'alumnat...).

Des d'aquest punt de vista, cal afegir que és fonamental que existisca entre l'escola i la



família una via de comunicació oberta, franca i col·laborativa per a millorar el procés de desenvolupament dels xiquets. Aconseguir que els dos contextes compartisquen valors, creences i pràctiques educatives repercutirà d'una forma clara en benefici dels xiquets.

La col·laboració entre la família i l'escola presenta conseqüències molt positives

Per a les famílies:

- Major coneixement per l'educació dels seus fills.
- Millor coneixement del programa educatiu dels seus fills.
- Major capacitat per a prendre decisions relacionades amb l'escola.
- Major implicació en tasques a la llar relacionades amb l'aprenentatge dels seus fills (tasques escolars, lectures de llibres, jocs).

Per als propis fills:

- Millor desenvolupament del llenguatge.
- Major desenvolupament cognitiu.
- Rendiment escolar més alt.
- Menor absentisme escolar.
- Menys problemes de conducta a l'aula.
- Major dedicació a les tasques escolars.

Per als docents:

- Major implicació amb la família.
- Millora del benestar professional.
- Millora de les capacitats comunicatives amb les famílies.

Com podem observar, existeixen tota una sèrie de raons fonamentals que justifiquen la col·laboració entre la família i l'escola. És fonamental que aquesta siga duradera al llarg del temps i que existisca un sentit bidireccional de la comunicació entre ambdós contextos.

La figura de l'orientador/a serà l'encarregada de realitzar el seguiment de les famílies de l'alumnat amb risc d'exclusió social i l'alumnat que presenta un rendiment acadèmic baix, realitzant reunions periòdiques, tallers d'organització horària...

5.2. COORDINACIÓ AMB ELS SERVEIS MUNICIPALS I INSTITUCIONS PÚBLIQUES.

5.2.1. AJUNTAMENTS

Les relacions entre el CRA i els Ajuntaments són fluides, respectuoses i de col·laboració mútua. Per part del col·legi sempre que l'Ajuntament ens demana la col·laboració, per algun esdeveniment cultural, sap que pot comptar amb nosaltres, així com el centre es conscient de que per part de la corporació municipal i del seu president l'alcalde, se'ns ajudarà en tot allò que estiga al seu abast.

Com a centre públic, i segons la normativa vigent, és competència dels Ajuntaments fer-se càrrec del manteniment dels aularis, això implica la seu neteja. Aquest any, a causa del COVID-19 serà necessària la presència de personal de neteja durant l'horari lectiu als aularis de Les Useres i Atzeneta.

A més a més s'han compromès a:

- Cedir-nos els locals d'usos múltiples per a fer les diferents representacions teatrals i els festivals.
- Deixar-nos els seus equips de so sempre que els necessitem.
- Adequar l'exterior del centre per a que l'accés per als alumnes i per a l'autobús siga més fàcil.
- Sol·licitar davant de la Conselleria d'Educació les possibles reformes que s'hagen de dur a terme en els edificis o patis.
- Proporcionar paper de vàter, sabó i paper per eixugar les mans als tres aularis.
- Atendre totes les peticions que vagen sorgint al llarg de curs respecte a la millora i conservació de les instal·lacions.

El centre, per la seua part, es compromet a ajudar-los sempre que ho sol·liciten i a potenciar la participació dels alumnes en la celebració de les festes populars i en les principals manifestacions culturals dels nostres pobles.

5.2.2. SERVEIS SOCIALS MUNICIPALS.

Amb els serveis socials municipals s'estableixen les reunions necessàries quan es presenta algun cas que ho requereix. Generalment tenim, com a mínim, una reunió trimestral.

Es manté una relació molt directa amb Serveis Socials Municipals per tramitar les beques de menjador i transport, fer seguiment en casos d'absentisme i altres causes majors com violència de gènere, maltractaments...

5.2.3. ASSOCIACIONS I ALTRES INSTITUCIONS

ASSOCIACIONS DELS MUNICIPIS

Col·laborem amb les diferents associacions, en les activitats culturals i educatives que proposen i que són coherents amb els objectius del nostre projecte educatiu. Aquesta col·laboració aquests darrers anys destaquen la banda de música i rondalles dels nostres aularis.

Realitzem una col·laboració molt intensa amb el dinamitzadors/es de joventut de la Mancomunitat del Penyagolosa. Treballem de manera molt intensa en l'etapa d'ESO i col·laborem en dos projectes molt importants:

- Àrea d'atenció educativa. Ens ajuden a organitzar et temps d'aquesta àrea i es treballen els valors relacionats amb les entitats municipals. Aquesta àrea es desenvolupa en espais externs al centre com a resposta a aquesta necessitat de coneixement de l'entorn i les seues possibilitats.
- Àrea de tutoria. Es treballen els ODS (objectius de desenvolupament sostenible) a partir de projectes de col·laboració. Es treballa de manera coordinada amb la participació del professorat i l'equip directiu. Els ODS es programen per nivells educatius i s'organitzen col·laboracions externes amb altres entitats com el Centre de Salut, el Centre de Dia, el Casal Popular...

GUÀRDIA CIVIL

Els membres d'aquesta institució han estat en l'escola per a brindar-nos la seua col·laboració en tot allò en que ens puguen ajudar.

Els avisem sempre que necessitem de la seua atenció.

A partir del 2022-2023 hi haurà un grup de treball format per serveis socials municipals, l'orientador/a del centre, la direcció del centre i el sergent de la Guàrdia Civil d'Atzeneta.

CONSELLERIA DE SANITAT

El centre col·labora amb la Conselleria de Sanitat en diferents activitats per a la salut programades per als centres d'educació infantil i primària com són:

- Glopejar el fluor.
- Revisions bucodentals.

El centre disposa d'un protocol d'atenció a urgències previsible i no previsible amb coordinació dels centres de salut de la zona.

A més a més, i sempre que és necessari, es desenvolupant el programa anual «**pinta als polls**» que es defineix com un conjunt d'actuacions dirigides a sistematitzar la prevenció de l'aparició de polls en les nostres aules.

Amb els membres del Centre de Salut dels pobles les relacions són excel·lents, sempre que es produeix algun contratemps (accident, cop, picadures o malalties) en un/a alumne/a ens atenenent ràpidament.

ONG

Col·laborem amb “**SOS Africa**” fent recollida de roba i calcer dues vegades a l'any.

També col·laborem amb altres associacions que ens ofereixen i ens interessa col·laborar,

prèvia aprovació pel Consell Escolar.

5.2.4. UTILITZACIÓ DE LES INSTAL·LACIONS

La utilització de les instal·lacions del col·legi en horari no lectiu ve regulada pel Reial Decret 2274/1993 de 22 de desembre i per l'Ordre de 20 de juliol de 1995, en les quals es dicten normes per al seu aprofitament per part dels Ajuntaments i altres entitats, organismes i persones jurídiques. La utilització tindrà com objectiu la realització d'activitats educatives, culturals, esportives o altres de caràcter social, sempre que no siguin contràries als objectius generals d'educació i respecten els principis democràtics de convivència.

La utilització estarà supeditada al normal desenvolupament de l'activitat docent i al funcionament del Centre. Les activitats a realitzar es duran a terme fora de l'horari lectiu i seguint els criteris establerts per el Consell Escolar en la Programació General Anual. Sempre tindran preferència els Ajuntaments i les activitats dirigides a xiquets o joves que suposen una ampliació de l'oferta educativa.

No podran utilitzar-se dependències reservades a tasques organitzatives i administratives del professorat, o d'altres que per les seues condicions especials, no aconsellen la seua utilització per tercers.

En tot moment la responsabilitat de la utilització recaurà en l'organisme o entitat que organitza l'activitat, que estarà obligat a:

- Extremar la vigilància del centre i el manteniment de les instal·lacions.
- Assegurar el normal desenvolupament de les activitats.
- Procurar que les instal·lacions queden en perfecte estat per a la seua utilització per part dels alumnes en les seues activitats escolars.
- Aportar el certificat sobre delictes sexuals a la direcció del centre de les persones que imparteixen l'activitat.

Si aquestes normes no s'acompleixen es podrà denegar l'autorització de les instal·lacions per a futures ocasions i es demanaran responsabilitats a les persones encarregades de dur a terme les activitats.

La autorització correspon al director/a quan les activitats estan organitzades per alguna organització que integre la comunitat escolar o per associacions constituïdes a tal fi. En altres casos ho autoritzarà el Consell Escolar i es comunicarà a l'Ajuntament.

La utilització de les instal·lacions serà gratuïta.

6. COORDINACIÓ ENTRE ETAPES.

El centre compta amb tres plans de transició entre etapes, adjunts al PEC. Aquests plans es revisen anualment i intenten donar solució a les dificultats de coordinació entre etapes que van sorgint.

Actualment, i donades les dimensions i distribució de les instal·lacions del centre, la coordinació de la transició entre infantil, primària i secundària és relativament més fàcil que en altres centres, ja que l'alumnat cursa les tres etapes en el mateix centre. El fet que les



instal·lacions siguen adjuntes (i, en molts casos, compartides), facilita tant la comunicació entre els equips docents d'infantil, primària i secundària, com una fàcil adaptació de l'alumnat del CRA.

En el cas de la coordinació entre les etapes de primària i secundària participaran tots els tutors/es dels diferents aularis.

Per una altra part, el fet que la gran majoria de l'alumnat de primer d'ESO haja fet la major part de l'escolarització fins a aquest moment junts, facilita el coneixement mutu i fan menys necessàries les activitats de coneixement entre ells que sí que són més necessàries en instituts més grans.

D'una altra banda, i en el capítol de dificultats, la relativament elevada rotació de professorat tant en infantil, primària com en secundària fan difícil la comunicació i el coneixement de l'alumnat per part dels nous tutors, tot i que, com hem dit, les condicions relativament fàcils de la transició i la continuïtat esperem que faciliten les tasques.

Respecte a les coordinacions entre etapes en els diferents plans apareixen reflectides les reunions que s'han de realitzar i el trimestre més convenient per realitzar-les.

7. CONCRECIÓ DELS CURRÍCULUMS

7.1. CONCRECIÓ CURRICULAR EN INFANTIL

Aquesta concreció curricular estableix què, quan i com s'ha d'ensenyar, i què, quan i com s'ha d'avaluar.

Els currículums establerts per l'Administració educativa per als diferents ensenyaments impartits en el centre es concreten anualment en les programacions didàctiques dels diferents nivells d'infantil. Així i tot, el claustre assumeix les normes comunes incloses en aquest document i les tindrà en compte en redactar les programacions i en la seua actuació diària.

Aprenentatges imprescindibles

Els equips de cicle concretaran, a les seues programacions, quins continguts i aprenentatges consideren imprescindibles en cada nivell, i procuraran que siguen impartits a tots els grups. Hi haurà aprenentatges imprescindibles en almenys el 70% dels blocs que estableix el currículum corresponent.

Elements Transversals

Cada nivell, en la seua programació anual, ha de tenir un apartat que parle dels elements



transversals, on concretarà i adaptarà els elements transversals al currículum de les assignatures.

En infantil els elements transversals versaran sobre les emocions i habilitats socials bàsiques, a més de tenir altres aspectes en consideració com la iniciació a l'educació vial, la coeducació, la pau...

Emprenedoria

Entendrem per empenedoria aptituds com la creativitat, l'autonomia, la iniciativa, el sentit crític, el treball en equip i la consciència de les pròpies fortaleses i debilitats. Es treballarà de manera inicial en el segon cicle d'infantil.

Educació cívica i constitucional

L'educació cívica i constitucional ha de ser treballada dia a dia dins de tota activitat lectiva, procurant que tot allò que passe a les aules siga exemple del model de societat que es promou amb aquesta transversal. També els conflictes que es produeixen han de ser aprofitats per a treballar aquests aspectes de respecte i convivència positiva en el moment en què es produeixen.

Comunicació audiovisual. Tecnologies de la informació i de la comunicació.

A través del Programa d'Ús progressiu de les TIC que té el centre organitzat es treballarà l'adquisició progressiva de l'assoliment d'habilitats bàsiques relacionades amb les TIC. En infantil hi haurà un aproximació a l'ús respectuós i positiu de les noves tecnologies en l'últim nivell del 2n cicle d'infantil.

Processos d'avaluació

Procediments generals

L'avaluació tindrà com a referent els criteris d'avaluació derivats del currículum vigent, per a la comprovació del grau d'adquisició dels objectius de l'etapa.

En infantil caldrà omplir el butlletí informatiu per donar-li'l a les famílies al finalitzar cada trimestre. En aquest butlletí, elaborat per tot l'equip d'infantil, es reflexarà l'evolució de l'alumnat en l'assoliment dels objectius de cada nivell. A banda, s'afegirà un informe descriptiu amb les fortaleses i aspectes que cal seguir treballant.

Per a l'**alumnat d'infantil a qui se li realitze una adaptació curricular o PAP (Pla d'actuació personalitzat)**, l'avaluació i la promoció prendran com a referent els criteris d'avaluació fixats en les dites adaptacions.

De manera extraordinària es podrà decidir sol·licitar la repetició extraordinària d'algun alumne/a en l'últim nivell d'educació infantil si tot l'equip docent, l'equip de suport i la direcció del centre es mostren favorables. Es realitzarà seguint el sistema oficial de petició de repetició extraordinària a Direcció Territorial d'Educació. En tot cas, s'informarà degudament a la família i serà convenient comptar amb el seu vist i plau.



L'avaluació contínua implica l'observació sistemàtica (amb unes pautes clares i simples), el seguiment (descripció i interpretació) i la valoració de totes les activitats que realitza l'alumnat.

Sessions d'avaluació

Durant l'any acadèmic es realitzaran de forma ordinària quatre sessions d'avaluació:

- Una avaluació inicial, abans de la primera reunió amb pares. Aquesta avaluació serà necessària per organitzar els grups de reforç i les ajudes a l'aula.
- Una primera avaluació a finals del primer trimestre.
- Una segona avaluació a finals del segon trimestre.
- L'avaluació final, en acabar el període lectiu, en la qual es decidirà la promoció dels alumnes al curs següent.

7.2. CONCRECIÓ CURRICULAR EN PRIMÀRIA

Aquesta concreció curricular estableix què, quan i com s'ha d'ensenyar, i què, quan i com s'ha d'avaluar.

Els currículums establerts per l'Administració educativa per als diferents ensenyaments impartits en el centre es concreten anualment en les programacions didàctiques de les diferents àrees. Així i tot, el claustre assumeix les normes comunes incloses en aquest document i les tindrà en compte en redactar les programacions i en la seua actuació diària.

Aprentatges imprescindibles

Els equips de cycle concretaran, a les seues programacions, quins continguts i aprenentatges consideren imprescindibles en cada assignatura, i procuraran que siguin impartits a tots els grups. Hi haurà aprenentatges imprescindibles en almenys el 70% dels blocs que estableix el currículum corresponent. Els plans de reforç de les matèries que tenen continuïtat es centraran en els continguts i aprenentatges imprescindibles del curs anterior no assolits (o no impartits per alguna raó molt excepcional, com la pandèmia del curs 2019-20 o l'acumulació de moltes faltes no substituïdes d'un docent).

Elements Transversals

Cada àrea, en la seua programació anual, ha de tenir un apartat que parli dels elements transversals, on concretarà i adaptarà els elements transversals al currículum de les assignatures.

Emprenedoria

Entendrem per empenedoria aptituds com la creativitat, l'autonomia, la iniciativa, el sentit crític, el treball en equip i la consciència de les pròpies fortaleeses i debilitats.

Al llarg de la primària es treballaran aquestes aptituds des de totes les àrees demanant a l'alumnat la realització de tasques individuals i col·lectives sobre temes del currículum de la matèria, buscant i seleccionant informació en mitjans digitals, per a obtindre un producte final original.

Educació cívica i constitucional

En voler concretar aquest element transversal, decidim reagrupar-los en els següents temes:

1. Respecte a homes i dones per igual, prevenció de la violència de gènere i evitar comportaments i continguts sexistes i estereotips que suposen discriminació.
2. Respecte a les persones amb discapacitat i prevenció de la violència contra elles
3. Respecte i consideració a les víctimes del terrorisme, rebuig a la violència terrorista, prevenció del terrorisme, racisme o xenofòbia i de qualsevol altre tipus de violència, inclòs l'estudi de l'Holocaust jueu o la repressió franquista com a fets històrics.
4. Respecte als drets humans, igualtat de tracte i no discriminació per qualsevol circumstància personal o social
5. Democràcia, pluralisme polític, llibertat, igualtat, justícia i respecte a l'estat de dret.
6. Pau i prevenció i resolució pacífica de conflictes

L'educació cívica i constitucional ha de ser treballada dia a dia dins de tota activitat lectiva, procurant que tot allò que passe a les aules siga exemple del model de societat que es promou amb aquest element transversal. També els conflictes que es produeixen han de ser aprofitats per a treballar aquests aspectes de respecte i convivència positiva en el moment en què es produeixen.

Però no podem confiar que tots aquests temes aniran sorgint en el dia a dia de tot el nostre alumnat. Per això es treballarà, de manera organitzada, en les sessions de tutoria i altres sessions relacionades amb matèries com ciències o llengua.

Comunicació audiovisual. Tecnologies de la informació i de la comunicació.

A través del Programa d'Ús progressiu de les TIC que té el centre organitzat es treballarà l'adquisició progressiva de l'assoliment d'habilitats bàsiques relacionades amb les TIC. Cada docent relacionat amb aquestes habilitats haurà de reflexar-ho a la programació anual i també a la programació d'aula, de manera que hi haja un treball organitzat i ens assegurem que es treballa adequadament.

Foment de la lectura. Comprensió lectora. Expressió oral i escrita.

Les actuacions d'aquest element transversal es portaran a terme tenint en compte el Pla de Foment de la Lectura del centre, amb el propòsit que l'alumnat gaudeixi de la lectura.

Processos d'avaluació

Procediments generals

L'avaluació tindrà com a referent els criteris d'avaluació i estàndards o resultats

d'aprenentatge avaluables del currículum vigent en cada assignatura, tant per a la comprovació del grau d'adquisició de les competències i l'èxit dels objectius de l'etapa, com per al càlcul de les qualificacions numèriques resultat de l'avaluació.

Per a l'adopció de decisions de promoció de l'alumnat d'un curs de l'etapa al següent es tindrà com a referent:

- Els criteris d'avaluació de l'assignatura i curs corresponent, així com la concreció que es realitzi en les programacions didàctiques.
- Les característiques del grup inferior.
- Les característiques personals a nivell social, familiar...

Per a l'**alumnat de primària a qui se li realitzi una adaptació curricular individual significativa o PAP (Pla d'actuació personalitzat)**, l'avaluació i la promoció prendran com a referent els criteris d'avaluació fixats en les dites adaptacions. No obstant això, per emplenar el butlletí de notes es tindran en compte els criteris d'avaluació i estàndards d'aprenentatge del nivell que està cursant.

L'avaluació contínua implica l'observació sistemàtica (amb unes pautes clares i simples), el seguiment (descripció i interpretació) i la valoració de totes les activitats que realitza l'alumnat; no es pot reduir, per tant, a la realització d'exàmens, ni tenir en compte tan sols el que s'ha fet en l'últim període de classes. També ha de fomentar l'esforç i superació tenint en compte la millora de l'alumnat al llarg del curs.

En tant que l'adquisició de les competències es pot demostrar de diferents formes, es planteja la necessitat de diversificar **els instruments d'avaluació**. Usarem els següents:

- **Proves objectives o exàmens**, realitzats en data concreta a tots els alumnes del grup en les mateixes condicions. S'hi avaluaran els conceptes i procediments assimilats o aconseguits. Aquestes proves es realitzaran ajustant-se al temps disponible en l'horari de la corresponent assignatura; excepcionalment es podrà agafar temps d'esplai o d'altres assignatures, amb el permís dels altres professors; molt excepcionalment i amb el consens de tots els implicats, es podran fer fora del seu horari lectiu.
Si algun alumne no poguera fer un examen en la data acordada per motius justificats, aportarà el justificant al professor, que li'l farà en una altra data, en les condicions que decidisca el professor.
- **Activitats de classe**, realitzades al llarg d'un període de temps, aquest aspecte inclou tota l'activitat de classe o fora de classe: apunts, exercicis, pràctiques, treballs, projectes, organització..., que ha de quedar reflectida d'alguna manera en paper, format digital o altres. S'hi avaluaran conceptes i procediments en procés d'assimilació.
- **Rúbriques**. El professorat utilitzarà les rúbriques per a avaluar aspectes com les destreses lingüístiques, actitud i treball...
- **Observació de l'actitud** mostrada per l'alumne tant a classe com en el treball demanat per a casa o, fins i tot, en les proves. S'hi valorarà l'interès per l'assignatura, la participació, el comportament, l'esforç...

Cadascun d'aquests instruments proporcionarà un percentatge de la nota en cada assignatura amb qualificació numèrica. Cada equip de cicle establirà i raonarà aquests percentatges a les seues programacions didàctiques tenint en compte les característiques

de la assignatura (a les assignatures més pràctiques o de cursos més baixos tindran més pes les activitats de classe) i procurant que no hi haja massa variació dins de cada tipus d'assignatures en cada nivell. Posteriorment aquesta nota es tradueix a les qualificacions numèriques, durant el curs com considere el professor, però a final de curs triant-hi la més propera (arrodonint).

En el context del procés d'avaluació contínua, la valoració positiva de l'aprenentatge global de l'alumne en una sessió d'avaluació significarà que l'alumne ha aconseguit els objectius programats i superat les dificultats mostrades.

Sessions d'avaluació

Durant l'any acadèmic es realitzaran de forma ordinària quatre sessions d'avaluació, tres d'elles amb notes:

- Una avaluació inicial, sense notes, abans de la primera reunió amb pares. Aquesta avaluació serà necessària per organitzar els grups de reforç, les ajudes a l'aula i actuacions a dur a terme de PT i AL.
- Una primera avaluació amb notes i revisió PAPs, a finals del primer trimestre.
- Una segona avaluació amb notes i revisió PAPs, a finals del segon trimestre.
- L'avaluació tercera i final, en acabar el període lectiu, revisarem els PAPs i decidirà mesures que es mantenen o es suprimeix, també ací es decidirà la promoció d'alguns alumnes al curs següent.

Abans de cadascuna d'aquestes avaluacions, els i les docents emplenaran un formulari on s'indicarà quins alumnes presenten dificultats en diferents aspectes, quina àrea es preveu suspesa...

Grau d'èxit dels objectius i d'adquisició de les competències clau

Al finalitzar l'etapa de primària s'ha de realitzar l'informe del grau d'assoliment de les competències clau en aquesta etapa.

Per tal que siga valorat coherentment el grau de l'èxit dels objectius i d'adquisició de les competències clau de tot l'alumnat de primària, els equips docents de 6è actuaran de la següent manera:

1. Prèviament a la sessió d'avaluació final ordinària de 6è, es prepararà un formulari per recollir l'opinió del professorat, on cada professor podrà avaluar el grau de l'èxit dels objectius i el grau d'adquisició de totes les competències que apareguen al currículum de la seua assignatura, segons els codis No (adquirida), (adquirida en grau) baix, mitjà o alt.
Actualment aquestes competències són:
 1. *Comunicació Lingüística (CCLI)*
 2. *Competència matemàtica i competències bàsiques en ciència i tecnologia (CMCT)*

3. *Competència Digital (CD)*
 4. *Competència aprendre a aprendre (CAA)*
 5. *Competències socials i cíviques (CSC)*
 6. *Consciència i expressions culturals (CEC).*
 7. *Sentit d'iniciativa i esperit emprenedor (SIEE).*
2. Abans de la sessió d'avaluació, el tutor assignarà el grau d'èxit dels objectius i el grau d'adquisició de les competències clau de tot l'alumnat, seguint les següents normes:
1. Un alumne tindrà adquirits els objectius en el grau indicat per la majoria dels seus professors.
 2. Un alumne tindrà adquirida una competència si així ho consideren la majoria dels professors de les assignatures corresponents del curs, en el grau indicat per la majoria d'aquest professorat.
 3. Si sobre una competència només opina un nombre parell de professorat i no hi ha majoria a favor o en contra, es considerarà adquirida si almenys un la considera adquirida en grau mitjà.
 4. Si no hi ha un grau d'adquisició majoritari, es considerarà adquirida en grau mitjà.
 5. Si d'alguna competència no opinara cap professor, es decidirà a la sessió d'avaluació.
 6. De tota manera, a les competències següents, un alumne amb una de les assignatures indicades suspeses no podrà tenir-la aconseguida en nivell alt; amb dues suspeses, només podrà aconseguir-la en nivell baix.
 7. A la sessió d'avaluació es discutiran els casos on el tutor veja incoherències.
 8. Si cap d'aquests alumnes aprovava alguna assignatura a l'avaluació extraordinària, es podrà modificar el grau d'èxit dels objectius i el grau d'adquisició de les competències corresponents.

Recuperació d'assignatures suspeses i aprovat

A diferència de l'ESO, no és obligatori realitzar una recuperació de l'àrea, però sí que és obligatori partir de les necessitats i aprenentatges dels alumnes el curs següent al nivell següent. Caldrà tindre en compte els criteris de promoció.

En cas que alguna àrea d'algun alumne quede suspesa, tot i aprovar el nivell, caldrà reflexar-ho a l'informe final de l'alumne, incloent els continguts no assolits i les principals dificultats trobades en el treball, atenció, assistència... d'aquest alumne. Tot això serà necessari per adequar la programació del curs següent a aquest alumne, atenent les seues necessitats.

7.3. CONCRECIÓ CURRICULAR EN SECUNDÀRIA

Aquesta concreció curricular estableix què, quan i com s'ha d'ensenyar, i què, quan i com s'ha d'avaluar.

Els currículums establerts per l'Administració educativa per als diferents ensenyaments impartits en el centre es concreten anualment en les programacions didàctiques dels

distints departaments. Així i tot, el claustre assumeix les normes comunes incloses en aquest document i les tindrà en compte en redactar les programacions i en la seua actuació diària.

Aprentatges imprescindibles

Els departaments concretaran a les seues programacions quins continguts i aprenentatges consideren imprescindibles en cada assignatura, i procuraran que siguin impartits a tots els grups. Hi haurà aprenentatges imprescindibles en almenys el 70% dels blocs que estableix el currículum corresponent. Els plans de reforç de les matèries que tenen continuïtat es centraran en els continguts i aprenentatges imprescindibles del curs anterior no assolits (o no impartits per alguna raó molt excepcional, com la pandèmia del curs 2019-20 o l'acumulació de moltes faltes no substituïdes d'un docent).

Elements Transversals

Cada departament, en la seua programació anual ha de tenir un apartat que parle dels elements transversals, on concretarà i adaptarà al currículum de les assignatures que té assignades, els següents acords, que pretenen concretar una mica el que diuen els articles 11 del [RD 127/2014](#) i 6 del [RD 1105/2014](#), així com els currículums de les assignatures d'ESO que cursa tot l'alumnat.

Emprenedoria

Entendrem per empenedoria aptituds com la creativitat, l'autonomia, la iniciativa, el sentit crític, el treball en equip i la consciència de les pròpies fortaleses i debilitats.

Al llarg de l'ESO es treballaran aquestes aptituds des de totes les assignatures demanant a l'alumnat la realització de tasques individuals i col·lectives sobre temes del currículum de la matèria, buscant i seleccionant informació en diferents mitjans (digitals, audiovisuals, interacció social i amb l'entorn...), per a obtindre un producte final original, amb la següent graduació:

1. A 1r d'ESO, amb ajuda de models.
2. A 2n d'ESO, amb ajuda de guies, esmentant les fonts d'informació i adoptant un punt de vista crític i creatiu.
3. A 3r d'ESO, amb supervisió, de forma reflexiva i dialogada, contrastant les fonts d'informació i detallant les referències bibliogràfiques.
4. A 4t d'ESO, amb autonomia i sentit crític, contrastant la informació, citant-ne adequadament la procedència, incloent-hi la bibliografia i bibliografia web.

Per no carregar l'alumnat amb massa tasques i per tal de facilitar el treball en grup a distància entre estudiants de diferents poblacions, es procurarà que aquests productes tinguen un format digital i puguen servir per a més d'una matèria.

Educació cívica i constitucional

En voler concretar aquest element transversal, trobem a l'article 6 del [RD 1105/2014](#) massa aspectes relacionats lleugerament diferents. Decidim reagrupar-los en els següents temes:

1. Respecte a homes i dones per igual, prevenció de la violència de gènere i evitar comportaments i continguts sexistes i estereotips que suposen discriminació.
2. Respecte a les persones amb discapacitat i prevenció de la violència contra elles.
3. Respecte i consideració a les víctimes del terrorisme, rebuig a la violència terrorista, prevenció del terrorisme, racisme o xenofòbia i de qualsevol altre tipus de violència, inclòs l'estudi de l'Holocaust jueu com a fet històric.
4. Respecte als drets humans, igualtat de tracte i no discriminació per qualsevol circumstància personal o social.
5. Democràcia, pluralisme polític, llibertat, igualtat, justícia i respecte a l'estat de dret.
6. Pau i prevenció i resolució pacífica de conflictes.

L'educació cívica i constitucional ha de ser treballada dia a dia dins de tota activitat lectiva, procurant que tot allò que passe a les aules siga exemple del model de societat que es promou amb aquesta transversalitat. També els conflictes que es produeixen han de ser aprofitats per a treballar aquests aspectes de respecte i convivència positiva en el moment en què es produeixen.

Però no podem confiar que tots aquests temes aniran sorgint en el dia a dia de tot el nostre alumnat. Per això cada departament els distribuirà entre totes les assignatures que tinguen assignades per tal de fer sorgir almenys un tema en cada assignatura, acompanyant els continguts propis que consideren més adequats. També es procurarà que cadascun d'aquests temes aparega almenys en alguna matèria que curse tot l'alumnat de 1r a 3r d'ESO.

Comunicació audiovisual. Tecnologies de la informació i de la comunicació.

Ens centrarem en les tres ferramentes informàtiques que apareixen més freqüentment al currículum de les matèries d'ESO comunes: el correu electrònic, les presentacions multimèdia, el processador de textos, els fulls de càlcul i la plataforma Aules. Volem usar els correus electrònics de Google, que molts tindran pel mòbil, i les aplicacions de LibreOffice i Google, ja que són gratuïtes i -les darreres- faciliten molt la cooperació. Però els alumnes menors de 14 anys no poden consentir el tractament de les seues dades personals, així que demanarem els seus pares que els creen una adreça de correu electrònic.

Establím uns continguts bàsics que han de ser impartits a tots els alumnes d'ESO pel professorat d'alguna matèria que els tinga al seu currículum, i utilitzats pels altres, un cop impartits.

Els professors que hagen d'impartir alguns d'aquests continguts segons les taules següents, tindran preferència a l'hora d'assignar alguna hora de les aules d'Informàtica, després de les assignatures impartides pel propi departament d'informàtica.

Els continguts de **processador de textos** estan detallats als currículums de Castellà i Valencià i graduats per cursos. En cada curs s'encarregarà d'impartir-los el professor d'una de les dues llengües oficials, amb alguna col·laboració. En quant a l'ús del **correu electrònic** i el disseny de **presentacions multimèdia**, el currículum no especifica ni gradua, ho fem nosaltres a través del Programa d'Ús progressiu de les TIC.

Els **fulls de càlcul** també apareixen, de primer a quart dins dels continguts de Geografia i Història, i als criteris d'avaluació de Matemàtiques i Biologia i Geologia.

Per altra banda, des de la Tutoria de 1r d'ESO es treballarà la **impressió bàsica** com una utilitat més; des de les llengües estrangeres, també de 1r d'ESO, l'ús de **diccionaris digitals** monolingües i bilingües, així com **traductors automàtics** (tot i que els traductors no estan al currículum), i des de les llengües oficials de 3r d'ESO la lectura comprensiva, anàlisi i producció de textos en **blogs**.

Processos d'avaluació

Procediments generals

L'avaluació tindrà com a referent els criteris d'avaluació i estàndards o resultats d'aprenentatge avaluable del currículum vigent en cada assignatura, tant per a la comprovació del grau d'adquisició de les competències i l'èxit dels objectius de l'etapa, com per al càlcul de les qualificacions numèriques resultat de l'avaluació. Per a l'adopció de decisions de promoció de l'alumnat d'un curs de l'etapa al següent es tindrà com a referent els criteris d'avaluació de l'assignatura i curs corresponent, així com la concreció que es realitzi en les programacions didàctiques.

Per a l'**alumnat d'ESO a qui se li realitzi una adaptació curricular individual significativa o PAP (Pla d'actuació personalitzat)**, l'avaluació i la promoció prendran com a referent els criteris d'avaluació fixats en les dites adaptacions. No obstant això, per emplenar el butlletí de notes es tindran en compte els criteris d'avaluació i estàndards d'aprenentatge del nivell que està cursant.

Als efectes d'**obtenció del títol de Graduat en Educació Secundària Obligatòria**, únicament podran ser proposats els alumnes que en acabar l'Educació Secundària Obligatòria hagen aconseguit les competències clau i els objectius de l'etapa.

L'avaluació contínua implica l'observació sistemàtica (amb unes pautes clares i simples), el seguiment (descripció i interpretació) i la valoració de totes les activitats que realitza l'alumnat; no es pot reduir, per tant, a la realització d'exàmens, ni tenir en compte tan sols el que s'ha fet en l'últim període de classes. També ha de fomentar l'esforç i superació tenint en compte la millora de l'alumnat al llarg del curs.

En tant que l'adquisició de les competències es pot demostrar de diferents formes, es planteja la necessitat de diversificar els instruments d'avaluació. Usarem els següents:

- **Proves objectives o exàmens**, realitzats en data concreta a tots els alumnes del grup en les mateixes condicions. S'hi avaluaran els conceptes i procediments assimilats o aconseguits. Aquestes proves es realitzaran ajustant-se al temps disponible en l'horari de la corresponent assignatura; excepcionalment es podrà agafar temps d'esplai o d'altres assignatures, amb

el permís dels altres professors; molt excepcionalment i amb el consens de tots els implicats, es podran fer fora del seu horari lectiu.

Si algun alumne no poguera fer un examen en la data acordada per motius justificats, aportarà el justificant al professor, que li'l farà en una altra data, en les condicions que decidisca el professor.

- **Activitats de classe**, realitzades al llarg d'un període de temps, aquest aspecte inclou tota l'activitat de classe o fora de classe: apunts, exercicis, pràctiques, treballs, projectes, organització..., que ha de quedar reflectida d'alguna manera en paper, format digital o altres. S'hi avaluaran conceptes i procediments en procés d'assimilació.
- **Observació de l'actitud** mostrada per l'alumne tant a classe com en el treball demanat per a casa o, fins i tot, en les proves. S'hi valorarà l'interès per l'assignatura, la participació, el comportament, l'esforç, l'assistència,...

Cadascun d'aquests instruments proporcionarà un percentatge de la nota en cada assignatura amb qualificació numèrica. Cada departament establirà i raonarà aquests percentatges a les seues programacions didàctiques tenint en compte les característiques de l'assignatura (a les assignatures més pràctiques o de cursos més baixos tindran més pes les activitats de classe) i procurant que no hi haja massa variació dins de cada tipus d'assignatures en cada nivell. Posteriorment aquesta nota es tradueix a les qualificacions numèriques, durant el curs com considere el professor, però a final de curs triant-hi la més propera (arrodonint).

En el context del procés d'avaluació contínua, la valoració positiva del rendiment de l'alumne en una sessió d'avaluació significarà que l'alumne ha aconseguit els objectius programats i superat les dificultats mostrades anteriorment.

Pel que fa a les **assignatures pendents**:

Les assignatures d'ESO que es continuen cursant són responsabilitat del professor del curs actual de l'alumne. Si l'alumne aprova les dues primeres avaluacions del curs es considerarà que ha superat totes les pendents afectades.

Tot i això, també ha de poder aprovar l'àrea o àrees suspeses (del curs anterior) tot i que no aprobe cap avaluació del curs mitjançant un examen amb continguts de l'àrea pendent i que es realitzarà a principi del 3r trimestre.

Cada professor informarà els seus alumnes de tot açò a principi de curs, així com els tutors informaran els pares.

Sessions d'avaluació

Durant l'any acadèmic es realitzaran de forma ordinària quatre sessions d'avaluació amb notes:

- Una avaluació inicial, amb notes, abans de la primera reunió amb pares. Aquesta avaluació serà necessària per organitzar els grups de reforç i les ajudes a l'aula.
- Una primera avaluació amb notes, a finals del primer trimestre.
- Una segona avaluació amb notes, a finals del segon trimestre.

- L'avaluació final, en acabar el període lectiu, en la qual es decidirà la promoció d'alguns alumnes al curs següent.

Abans de cadascuna d'aquestes avaluacions, els professors i les professores d'ESO indicaran als tutors/es quins alumnes presenten dificultats en diferents aspectes, emplenant uns fulls preparats a l'efecte per la direcció d'estudis, en col·laboració amb el coordinador d'ESO i els mateixos tutors.

En l'**avaluació inicial** es procedirà a l'anàlisi de les dades i informacions anteriors de les quals es dispose sobre l'alumnat (quant a actituds, capacitats, coneixements bàsics i circumstàncies específiques acadèmiques i/o personals) i en conseqüència, l'equip docent adoptarà les mesures complementàries per a l'alumnat que ho requerisca. D'aquells alumnes que es sospite poden presentar dificultats d'aprenentatge o de compensació educativa, el tutor/a sol·licitarà al departament d'orientació la corresponent avaluació per a l'elaboració dels informes corresponents amb la finalitat d'aplicar la mesura més adient.

A més d'aquestes sessions d'avaluació ordinàries, es podran convocar altres reunions d'equip docent per tractar temes específics.

Els alumnes que no aproven alguna assignatura en l'avaluació final podran fer-ho en l'**avaluació extraordinària**, en la qual es decidirà la promoció dels alumnes al curs següent, la seua inclusió en els diferents programes d'atenció a la diversitat o la seua proposta per al títol.

Després de cada avaluació amb notes, amb tota la informació arreplegada, el tutors transmetran els pares per escrit junt a les qualificacions altres temes d'interès. Després de la primera avaluació, aquesta informació incidirà més en l'actitud; després de la segona sobre les previsions de promoció. Després de l'avaluació final i extraordinària tindrà un caràcter més orientador: s'explicitaran les mesures d'atenció a la diversitat proposades per al curs següent i les raons per les quals l'alumne no promociona o no obté el títol, si fos el cas.

Grau d'èxit dels objectius i d'adquisició de les competències clau

Per tal que siga valorat coherentment el grau de l'èxit dels objectius i d'adquisició de les competències clau de tot l'alumnat d'ESO, els equips docents actuaran de la següent manera:

1. Prèviament a la sessió d'avaluació final ordinària, es prepararà un formulari per recollir l'opinió del professorat, on cada professor podrà avaluar el grau de l'èxit dels objectius i el grau d'adquisició de totes les competències que apareguen al currículum de la seua assignatura, segons els codis No (adquirida), (adquirida en grau) baix, mitjà o alt.

Actualment aquestes competències són:

1. *Comunicació Lingüística (CCLI)*
2. *Competència matemàtica i competències bàsiques en ciència i tecnologia (CMCT)*
3. *Competència Digital (CD)*
4. *Competència aprendre a aprendre (CAA)*
5. *Competències socials i cíviques (CSC)*
6. *Consciència i expressions culturals (CEC).*

7. Sentit d'iniciativa i esperit emprenedor (SIEE).
2. Abans de la sessió d'avaluació, el tutor assignarà el grau d'èxit dels objectius i el grau d'adquisició de les competències clau de tot l'alumnat, seguint les següents normes:
1. Un alumne tindrà adquirits els objectius si promociona al curs següent o pot aconseguir el títol d'ESO, en el grau indicat per la majoria dels seus professors.
 2. Un alumne tindrà adquirida una competència si així ho consideren la majoria dels professors de les assignatures corresponents del curs, en el grau indicat per la majoria d'aquest professorat.
 3. Si sobre una competència només opina un nombre parell de professorat i no hi ha majoria a favor o en contra, es considerarà adquirida si almenys un la considera adquirida en grau mitjà.
 4. Si no hi ha un grau d'adquisició majoritari, es considerarà adquirida en grau mitjà.
 5. Si d'alguna competència no opinara cap professor, es decidirà a la sessió d'avaluació.
 6. De tota manera, un alumne amb una de les assignatures indicades suspeses no podrà tenir-la aconseguida en nivell alt; amb dues suspeses, només podrà aconseguir-la en nivell baix.
 7. A la sessió d'avaluació es discutiran els casos on el tutor veja incoherències.
 8. Si cap d'aquests alumnes aprovara alguna assignatura a l'avaluació extraordinària, es podrà modificar el grau d'èxit dels objectius i el grau d'adquisició de les competències corresponents.

Criteris per a la promoció i la promoció excepcional amb assignatures suspeses

Un alumne **d'ESO** amb tres instrumentals suspeses o cinc àrees del total suspeses, no promocionarà de manera general.

Pot promocionar, de manera excepcional, sota la decisió col·legiada i votació nominal de la COCOPE i de l'EQUIP DOCENT de l'alumne en qüestió, si considera que l'alumne pot seguir amb èxit el curs següent, té expectatives favorables de recuperació i la promoció beneficiarà la seua evolució acadèmica, i sempre que s'apliquen les mesures proposades per l'equip docent i la COCOPE, o per tractar-se d'un alumne amb necessitats educatives i s'acorda un PAP (Pla d'Actuació Personalitzat) per al curs següent.

A aquests efectes, es consideraran indicadors favorables per la promoció excepcional:

- Assistència a l'hora de suport i reforç de dimarts i dijous per la vesprada.
- La suma de les hores de classe setmanals de les suspeses és inferior a 9 h.
- La qualificació mínima de totes les assignatures del curs és 4.
- S'ha presentat a la prova extraordinària de totes les assignatures suspeses i mostra a l'examen que ha treballat l'assignatura.

Criteris per a la proposta excepcional de títol d'ESO

Un alumne de **4t d'ESO** amb tot aprovat obtindrà el títol de Graduat en ESO i es

considerarà que ha assolit els objectius de l'etapa i les set competències clau. A l'avaluació extraordinària també obtindran aquest títol els alumnes que tinguen una o dues assignatures suspeses que no siguen dues instrumentals; en aquest cas l'equip docent considerarà que ha assolit els objectius d'ESO i ha adquirit almenys cinc de les set competències clau.

Un alumne de 4t d'ESO amb ACIS o PAP i en les condicions anteriors, obtindrà el títol de Graduat en ESO si ha estat avaluat d'acord amb els objectius, continguts, criteris d'avaluació i competències clau establits per a l'etapa.

8. PROJECTE LINGÜÍSTIC DEL CENTRE (PEPLI)

El projecte lingüístic de centre (PLC) és el document en què s'estableix el tractament de les llengües d'ensenyament als centres educatius. El projecte lingüístic ha de reflectir l'estratègia del centre per, a partir del context sociolingüístic, poder desenvolupar les capacitats de l'alumnat en el domini de la llengua catalana, la llengua castellana i l'anglès.

El nostre PEPLI (Programa d'Ensenyament Plurilingüe i Intercultural) intenta crear una línia pedagògica entre les diferents etapes, des d'infantil fins a secundària. Té molta importància l'ensenyament de l'anglès (sobretot l'aprenentatge de l'oralitat) i l'estudi d'un àrea instrumental en llengua castellana.

El PEPLI del nostre centre es resumeix de la següent manera:

	ÀREES EN VALENCIÀ	ÀREES EN CASTELLÀ	ÀREES EN ANGLÈS
INFANTIL*	<ul style="list-style-type: none">• Projectes• Lecto-escritura• Assemblea (excepte si hi ha anglès)• Tallers, ambients i racons.	<ul style="list-style-type: none">• Religió/valors• Matemàtiques manipulatives	<ul style="list-style-type: none">• 3 Sessions setmanals.
PRIMÀRIA	<ul style="list-style-type: none">• Valencià• Ciències• Música• Educació Física• Tutoria	<ul style="list-style-type: none">• Castellà• Matemàtiques• Religió/valors	<ul style="list-style-type: none">• Anglès• Plàstica
SECUNDÀRIA	<ul style="list-style-type: none">• Valencià• Biologia i geologia• Física i química• Geografia i història• Música• Optatives (exc.francès)• Tecnologia	<ul style="list-style-type: none">• Castellà• Matemàtiques• Religió/valors	<ul style="list-style-type: none">• Anglès• Plàstica• Educació Física

*Tot i no ser les àrees curriculars d'infantil, exposem els continguts per habilitats per

entendre la línia pedagògica del centre.

9. PLANS DEL CENTRE

9.1. REGLAMENT D'ORGANITZACIÓ I FUNCIONAMENT

El reglament d'organització i funcionament és el document institucional del centre en què es concreten les normes d'organització, participació i convivència que garanteixen els mecanismes afavoridors de l'exercici dels drets dels alumnes i dels seus deures, les estratègies de prevenció i gestió de conflictes, amb especial esment als processos de mediació escolar i de negociació d'acords educatius, així com les correccions que corresponguin per a les conductes que incompleixen les normes de convivència.

El CRA compta amb dos ROF, un per a infantil i primària i l'altre per a secundària. Per al curs 22-23 hi ha previst crear-ne un conjunt per a tot el centre.

9.2. PROGRAMA DE REUTILITZACIÓ, REPOSICIÓ I RENOVACIÓ DE LLIBRES DE TEXT I MATERIAL CURRICULAR.

El programa de Reutilització consisteix en la creació d'un fons de llibres i material didàctic de titularitat del centre que es nodrirà a través de les aportacions econòmiques de la Conselleria d'Educació, amb la finalitat d'adquirir aquests llibres de text i material didàctic perquè l'alumnat els empre i els torne a utilitzar, durant un màxim de 4 cursos o fins que es perllongue la seua utilització.

Objectius:

1. Incentivar l'ús responsable i sostenible dels llibres de text i material didàctic
2. Mantenir un fons de llibres de text en règim d'ús pels alumnes.
3. Estalviar en la compra dels llibres de text.

Característiques del programa:

- * És de caràcter voluntari per les famílies. Les famílies interessades han de formalitzar la seua adhesió al programa. També poden renunciar anualment.
- * Hi podran participar tots els alumnes de primària i secundària.
- * Front un deteriorament o pèrdua del material del programa l'alumne/a es farà càrrec de la seua compra, independentment de si continua o no al banc de llibres.
- * No es subratllarà, ni es pintarà, ni es dibuixarà, ni assenyalarà, ni s'escriurà als llibres reutilitzables del banc de llibres.

Normes de reutilització:

- * Retornar al centre, al final de curs, tots els llibres de text del fons amb les condicions de conservació exigibles.
- * L'alumnat ha de tenir cura de no escriure amb bolígraf o retolador, d'esqueixar fulls, d'aferrar adhesius, no banyar-lo...als llibres.
- * Si un llibre extravia per negligència de l'alumne, que en fa ús, haurà de retornar un altre d'igual al fons de llibres.
- * L'alumnat adherit al Programa que es done de baixa al centre ha de retornar els llibres al fons.
- * Els llibres del programa se donaran folrats, ni no és així les famílies els hauran de folrar amb plàstic no adhesiu.

9.3. PLA PER AL FOMENT DE LA LECTURA

Cada curs acadèmic realitzem les mesures per al PFL per al curs següent, realitzant propostes per etapes.

Des del CRA creiem que la lectura és sense cap mena de dubte una habilitat bàsica que s'aprèn i que els alumnes han de dominar per tal de comprendre i interpretar adequadament el món que els envolta. L'escola, en col·laboració en l'entorn familiar, és el lloc on s'ha d'adquirir i consolidar l'hàbit lector, així com desenvolupar les estratègies d'accés i d'ús de la informació. El nostre Pla de Foment de la lectura dóna resposta a aquesta necessitat.

9.4. PLA D'IGUALTAT I CONVIVÈNCIA

És el conjunt d'estratègies i pautes d'actuació adreçades a la comunitat educativa per fomentar la convivència escolar facilitant la prevenció de conductes contràries a aquesta convivència i la resolució de situacions conflictives. Els plans de convivència dels centres docents formen part del projecte educatiu i els objectius s'han de reflectir en els procediments establerts en el reglament d'organització. La programació general anual ha de recollir les actuacions previstes per a la consecució dels objectius del pla de convivència que per a aquell curs es consideren prioritaris.

9.5. PLA D'ATENCIÓ A LA DIVERSITAT I INCLUSIÓ EDUCATIVA

El pla d'atenció a la diversitat i inclusió educativa és el marc en què es recullen les actuacions que el centre educatiu preveu per ajustar l'atenció educativa a les característiques i necessitats de tots els alumnes. Per tant, ha de fer referència tant a actuacions generals com a mesures específiques de suport, tot respectant els principis d'equitat, igualtat d'oportunitats i inclusió educativa.

El PADIE recull els procediments d'actuació del centre i les mesures organitzatives i curriculars, per a l'atenció específica d'alumnes d'incorporació tardana amb dèficit de coneixement de llengua catalana i, si també fos el cas, de llengua castellana.

9.6. PLA DE GESTIÓ I RECURSOS ECONÒMICS.

Al llarg d'aquest curs 22-23 es realitzarà la redacció d'aquest pla. De manera puntual s'explica a continuació la gestió actual dels recursos.

GESTIÓ DELS AULARIS

Els ajuntaments financen el manteniment, neteja i reparació de les instal·lacions del centre (la neteja del menjador i de la cuina es duu a terme pel personal de l'empresa encarregada del menjador.)

L'Administració aporta la totalitat de les despeses econòmiques del centre, malgrat que l'Ajuntament, les AMPAs i altres entitats locals col·laboren econòmicament en alguna activitat complementària.

A grans trets la distribució dels recursos econòmics s'adjudica tenint en compte les necessitats de cada aulari i les activitats concretes de cada etapa educativa. Per al curs 2022-2023 es preveu una despesa important per a l'ús de fotocopiadores (projectes, fitxes de suport...), importants despeses en menjador i en adquisició de material relacionat amb el nostre projecte lingüístic (llibres, biblioteques...).

9.7. PLA D'ORIENTACIÓ ACADÈMICA I PROFESSIONAL

No està realitzat actualment. Es desenvoluparà al llarg dels dos propers cursos per donar resposta a les necessitat de l'ESO.

9.8. PLA D'ACCIÓ TUTORIAL

En el Pla d'Acció Tutorial (PAT) es concreten els objectius i les activitats que duu a terme el professorat pel que fa a la tutoria i a l'orientació. El pla d'acció tutorial ha d'integrar les mesures incloses en el pla de convivència adreçades a proporcionar als alumnes habilitats socials i emocionals, de resolució positiva dels conflictes i de prevenció de la violència de gènere. En el PAT s'han de tenir com a referents els següents àmbits d'actuació:

- L'orientació acadèmica, personal i professional de l'alumnat.
- La coordinació educativa entre el professorat dels equips docents.
- La coordinació del professorat amb les famílies de l'alumnat.
- La dinamització del grup classe i la gestió de l'aula respecte a la convivència.

9.9. PLANS DE TRANSICIÓ ENTRE NIVELLS, ETAPES I MODALITATS D'ESCOLARITZACIÓ.

El CRA del Penyalgosa compta amb tres plans de transició entre etapes:

- Pla de Transició de 1r a 2n cicle d'infantí.
- Pla de Transició d'infantí a primària
- Pla de Transició de primària a secundària.

En aquests tres plans apareixen els objectius específics de cadascun, així com les reunions i actuacions previstes per al curs acadèmic i la seua avaluació.

Cada curs acadèmic s'avalua la consecució d'aquestes plans, es realitzen propostes de millorar i s'elabora la planificació per al curs següent.

Per una altra banda, cal una coordinació per realitzar la transició entre diferents nivells. En aquest sentit es realitzen:

- Propostes per al PAP (Pla d'Actuació Personalitzat) de l'alumnat amb necessitats.
- Reunions inicials de transició entre nivells.
- Informes finals de cada alumne/a per al tutor/a del curs següent.

9.10. PLA DE FORMACIÓ PERMANENT DEL PROFESSORAT PER AL DESENVOLUPAMENT DELS PROJECTES EDUCATIUS.

De manera anual elaborem el PAF (Pla Anual de Formació) tenint en compte les necessitats del centre (la línia pedagògica), les necessitats de formació del professorat i les possibilitats i ofertes de formació que ens arriben dels diferents organismes.

S'intentarà que tot el claustre realitze la formació. Aquesta tindrà lloc en horari lectiu els dimecres de 15'30h a 17h.

9.11. PLA DE MENJADOR ESCOLAR

El CRA del Penyalgosa compta amb tres menjadors escolars individuals, un en cada aulari del centre. Tots els menjadors formen part del Projecte educatiu del menjador escolar. En aquest sentit, totes les famílies tenen els mateixos drets i possibilitats.

Econòmicament tots els menjadors formen part de la comptabilitat única del centre.

MENJADOR D'ATZENETA

Es contracta una empresa de manera anual.



L'aulari compta amb cuina i un menjador gran per donar servei a l'alumnat de les diferents etapes.

Són necessaris dos torns per poder utilitzar el menjador. En el primer torn estan els alumnes d'infantil i en el segon torn els alumnes de primària i secundària.

MENJADOR DE LES USERES

Es contracta una empresa de manera anual.

L'aulari compta amb cuina i un menjador gran per donar servei a l'alumnat de les diferents etapes.

Es realitzarà un únic torn de menjador a les 13.15h. El cuiner/a serà contractat per l'Ajuntament de Les Useres.

MENJADOR DE VISTABELLA

L'Ajuntament de Vistabella ajuda al centre incorporant una cuinera (pagada per l'Ajuntament) i aportant el que siga necessari per cobrir el 100% de l'alumnat amb ajuda per tenir el menjador gratuït, per tant, l'Ajuntament ingressa al CRA el preu de la minuta dels alumnes no becats o el que resta de la beca fins cobrir la minuta.

A final de curs (juliol) enviem les despeses d'aquest alumnat amb l'explicació corresponent i l'Ajuntament ens ho ingressa.

9.12. PROA+ (PEM PLA D'ENRIQUIMENT I MILLORA)

El CRA del Penyalgosa realitza, a partir del 3r trimestre del curs 21-22, el programa PROA+. Les activitats palanca que desenvolupa són:

- A501 Gestió del canvi
- A502 Xarxes educatives
- A260 Docència compartida
- A232 Activitats de reforç de la comprensió lectora

Per tal de poder dur a terme aquestes activitats s'ha organitzat i s'està organitzant el PEM i l'atenció directa a l'alumnat, tal i com apareix a l'apartat de la metodologia de primària.

Les actuacions del PROA+, que vindran definides al PEM, seran avaluades a meitat de curs i al finalitzar cada curs.

9.13. ALTRES PROJECTES I PROGRAMES DESENVOLUPATS PEL CENTRE

El nostre centre duu a terme molts altres projectes i col·laboracions:

- Projecte PenyalgosaRadio.



- PAM (Pla d'Actuació i Millora).
- Pla de Mediadors.
- Projecte "L'escola canta".
- Participació en la "FIRUJICIÈNCIA" (ESO).

Tots aquests projectes es duran a terme sempre i quan les característiques del curs ho permeten.

10. APROVACIÓ, DIFUSIÓ, SEGUIMENT I AVALUACIÓ DEL PEC

10.1. APROVACIÓ DEL PEC

El director o directora aprova el projecte educatiu mitjançant resolució motivada davant del consell escolar. El PEC del centre ha estat presentat al Consell Escolar del Centre en data 21 de juliol de 2021 obtenint el suport de la totalitat dels seus components.

10.2. DIFUSIÓ DEL PEC

Una vegada estiga en vigor aquest document es publicarà a la pàgina web del centre i s'enviarà l'enllaç a través del sistema de missatgeria i comunicació de Telegram que el centre té amb les famílies.

A més, a l'inici del curs 21-22 es realitzarà una reunió als diferents aularis on s'explicarà aquest document així com les qüestions més importants per a les famílies.

10.3. SEGUIMENT I AVALUACIÓ DEL PEC

Mecanismes de seguiment

A l'hora d'actualitzar els diferents documents del centre es tindrà en compte el PEC en vigor i a l'hora de redactar les corresponents PGAs de cada curs escolar serem lleials al redactat d'aquest document. A més la COCOPE realitzarà sessions de seguiment trimestrals i les seves conclusions es plasmaran en la memòria anual de centre.

Avaluació del PEC

De manera anual s'avaluarà el PEC i es realitzaran les millores que es consideren oportunes. Aquesta avaluació es realitzarà per part de tot el Claustre a partir de grups de treball i d'un Claustre final per a l'aprovació del nou PEC millorat.

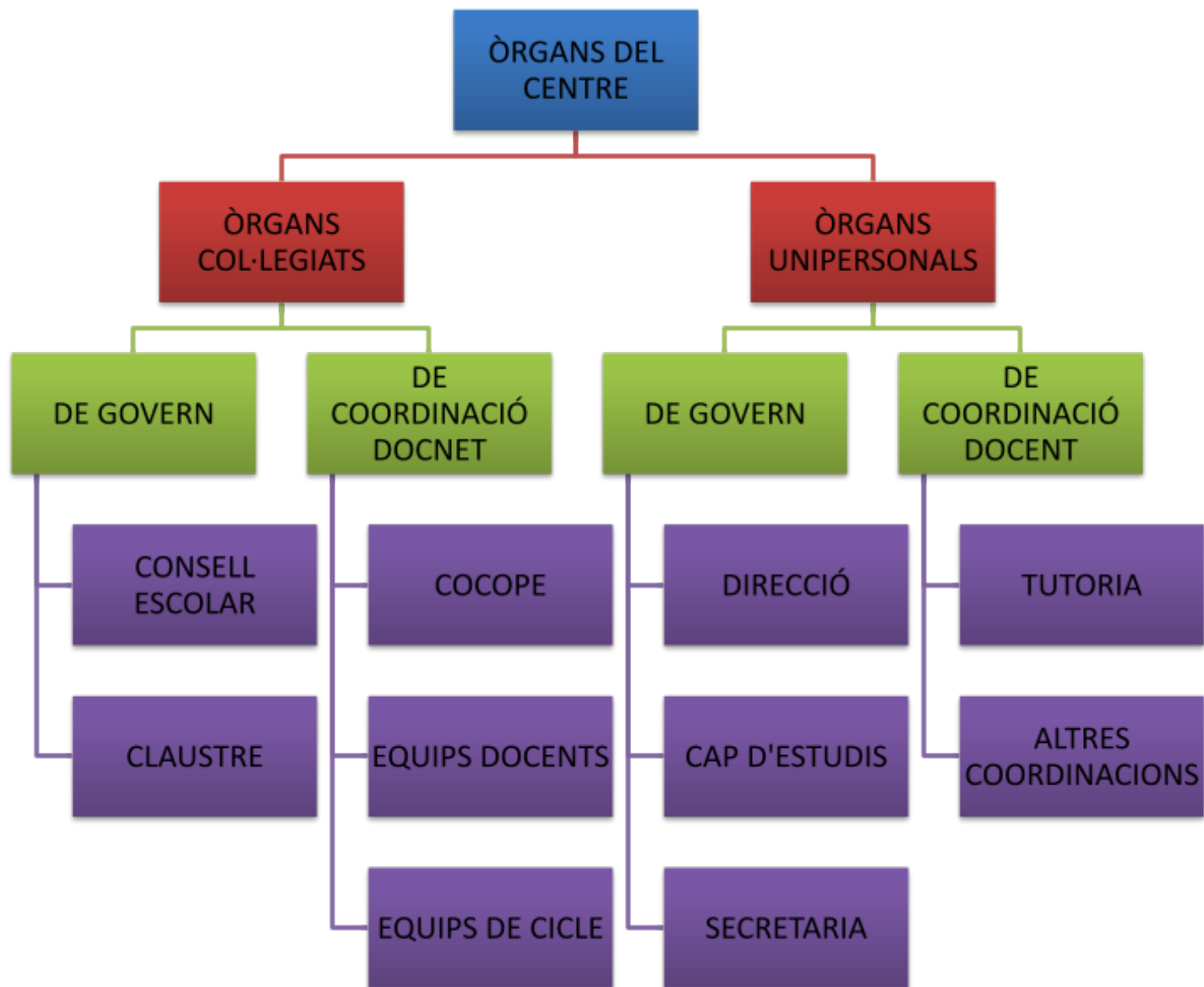
S'avaluaran els diferents apartats del PEC, així com els plans que s'inclouen.



ANNEXES



ANNEX 1. ESQUEMA DELS ÒRGANS DEL CENTRE (apartat 3.1.3 del PEC)





Atzeneta del Maestrat-Les Useres-Vistabella del Maestrat