

PLA DE SOSTENIBILITAT DE RECURSOS, EFICÀCIA ENERGÈTICA I TRACTAMENT DE RESIDUS

CRA ALFAUIR-RÒTOVA D'ALFAUIR



Diputació
de València | Govern Obert
i Integritat Institucional





ÍNDEX

1. INTRODUCCIÓ	4
2. CONTEXT ACTUAL DE LA SOSTENIBILITAT I AGENDA 2030	6
2.1. Marc Normatiu	8
3. CARACTERÍSTIQUES I VALORS DEL CENTRE	10
4. OBJECTE I OBJECTIUS DEL PLA	25
5. METODOLOGIA	27
5.1. Diagnòstic del context actual	29
5.1.1. Diagnòstic inicial del context municipal	29
5.2. Coordinació del grup motor, seguiment i elaboració de la estratègia de comunicació... 33	
5.2.1. Participació dels grups d'interès	33
5.2.2. Participació del alumnat	35
5.2.3. Participació dels actors clau del centre	37
5.2.4. Anàlisi DAFO	40
5.3. Pla d'actuació per àrees	43
5.2.1. Mitigació del Canvi Climàtic	¡Error! Marcador no definido.
5.2.2. Consum Energètic	44
5.2.3. Consum d'Aigua	50
5.2.4. Consum de Materials	51
5.2.5. Consum d'Aliments i desaprofitament alimentari	52
5.2.6. Mobilitat	¡Error! Marcador no definido.
5.2.7. Residus i Economia Circular	56
5.2.8. Conscienciació i sensibilització	59
5.2.9 Sinergies	71
5.4. Control i seguiment del pla	73
5.5. Estratègia de comunicació i difusió del pla	85
6. ANNEX 1. FITXA D'ACTIVITAT PLA D'ACTUACIÓ	87
7. ANNEX 2. FITXA GLOBAL PLA D'ACTUACIÓ	91





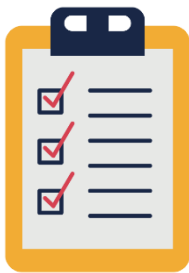
INTRODUCCIÓ





1. INTRODUCCIÓ

Ens trobem en un moment del desenvolupament en el qual la humanitat s'ha d'enfrontar a canvis ambientals molt seriosos, i en el qual es posen per davant una sèrie de reptes a abordar des de tots els àmbits, com són el canvi climàtic, la transformació de les economies lineals a economies circulars, la progressiva descarbonització de l'energia, el consum sostenible dels recursos... Reptes importants que han d'estar integrats en totes les estratègies i polítiques a dur a terme en els pròxims anys.



La comunitat educativa no pot quedar al marge d'aquests canvis tan importants de transformació en la nostra manera de viure i consumir a partir d'ara, ja que és a través de l'educació, on s'assenten les bases de les societats d'un futur més sostenible, just i inclusiu.

És per això que segons determina el Decret 253/2019, de 29 de novembre, del Consell, de regulació de l'organització i el funcionament dels centres públics que imparteixen ensenyaments d'Educació Infantil o d'Educació Primària, en el seu article 67, *els centres docents col·laboraran amb els tècnics de l'Administració municipal en l'elaboració d'un pla de sostenibilitat de recursos, eficàcia energètica i tractament de residus, que formarà part del projecte de gestió.*

L'equip tècnic que integra **SEQUOIA PRO SL**, durà a terme totes les accions necessàries per a redactar el **Pla de Sostenibilitat de recursos, eficàcia energètica i tractament de residus**, en el **CRA Alfauir – Ròtova D'Alfauir**, des d'una perspectiva col·laborativa i d'escolta activa de tots els actors implicats en el desenvolupament del Pla.

A continuació, s'exposen els objectius, la metodologia i els recursos a utilitzar en el centre docent de Alfauir, per a dur a terme el Pla de Sostenibilitat.



CONTEXT ACTUAL DE LA SOSTENIBILITAT I AGENDA 2030





2. CONTEXT ACTUAL DE LA SOSTENIBILITAT I AGENDA 2030

En el context actual de crisi climàtica i ambiental, trobem la necessitat d'adaptar les nostres formes de vida als canvis que s'estan produint i de reduir els nostres impactes sobre el medi ambient, buscant un desenvolupament que satisfaci les nostres necessitats sense posar en risc la capacitat de les generacions futures. El concepte de la sostenibilitat es basa en un model en el qual existeix un equilibri entre el creixement econòmic, el benestar social i, per descomptat, la protecció del medi ambient i el seu ús racional.

Per a això, **l'Educació Ambiental per a la Sostenibilitat** es mostra com una eina imprescindible que permet incorporar una visió crítica i informació pràctica sobre esta realitat, que a l'hora de prendre decisions milloren la nostra capacitat per a intervindre.

En este sentit, l'Agenda 2030 per al desenvolupament sostenible es compon com un marc comú, una guia basada en 17 objectius de desenvolupament sostenible de temàtica social, econòmica i ambiental, que es desenvolupen en 169 metes concretes i que es plantegen des de la defensa dels drets humans i del medi ambient. Mitjançant estos objectius es pretén aconseguir un model de desenvolupament inclusiu i sostenible, que permeti garantir el benestar de les generacions actuals i futures.



La Declaració aprovada en 2015 per l'Assemblea General de les Nacions Unides, *Transformar el nostre món: l'Agenda 2030 per al Desenvolupament Sostenible*, presenta un dels seus objectius centrat en l'educació, que ha de ser inclusiva, equitativa i de qualitat, i ha de promoure oportunitats d'aprenentatge per a l'alumnat i la ciutadania





en el seu conjunt durant tota la vida. En relació amb la sostenibilitat, la meta 4.7. d'este objectiu planteja: *“d'ací a 2030, garantir que tots els alumnes adquireixen els coneixements teòrics i pràctics necessaris per a promoure el desenvolupament sostenible, entre altres coses, mitjançant l'educació per al desenvolupament sostenible i l'adopció d'estils de vida sostenibles”.*

Així, l'**Educació per al Desenvolupament Sostenible (EDS)** s'estableix com una eina fonamental perquè els estudiants tinguin els coneixements necessaris per a prendre decisions fonamentades i adoptar mesures responsables per a transformar la societat en favor de la sostenibilitat, integrant la cura pel medi ambient amb la viabilitat de l'economia, amb la finalitat d'aconseguir la justícia social de les generacions actuals i esdevenidores, i respectant al mateix temps la diversitat cultural.



En este sentit, el **Pla de Sostenibilitat de Recursos, Eficàcia Energètica i Tractament de Residus del Centre Docent** és un full de ruta per a treballar la sostenibilitat de manera efectiva a través de mesures aplicables i sobre les quals es pot establir un seguiment, fomentant a més l'educació per al desenvolupament sostenible, ja que promou la participació de tota la comunitat educativa.

En el cas del municipi de **Alfauir**, es troba adherit, des de 2016, a la iniciativa europea **Pacte de les Alcaldies pel Clima i l'Energia**, el qual el compromet amb els objectius adoptats per al 2020 de la UE per a la reducció d'emissions de CO₂ a través de l'eficiència energètica, promoció de les energies renovables i mobilitat urbana sostenible.

En el Pacte es van establir 3 pilars fonamentals que consisteixen en l'atenuació i l'adaptació dels efectes adversos del canvi climàtic i a poder garantir un accés a l'energia segura, sostenible i assequible. D'aquesta manera, Alfauir s'ha compromès a aconseguir l'objectiu de reduir un 40% els Gasos d'Efecte d'hivernacle (GEH) d'ací a 2030 i a promoure una sèrie de mesures per a l'atenuació del canvi climàtic i l'adaptació a aquest.





2.1. Marc Normatiu

- ✓ DECRET 253/2019, de 29 de novembre, del Consell, de regulació de l'organització i el funcionament dels centres públics que imparteixen ensenyaments d'Educació Infantil o d'Educació Primària, en el seu article 67

Article 67. Pla de sostenibilitat de recursos, eficàcia energètica i tractament de residus.



1. Els centres docents col·laboraran amb els tècnics de l'Administració municipal en l'elaboració d'un pla de sostenibilitat de recursos, eficàcia energètica i tractament de residus, que formarà part del projecte de gestió.

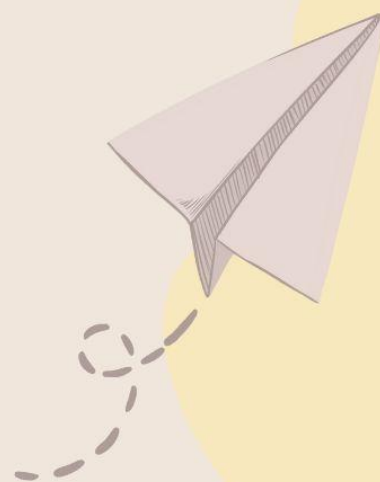
2. L'esmentat pla haurà de tindre l'informe favorable del claustre de professorat i del consell escolar.

- ✓ Llei 27/2006, de 18 de juliol, per la qual es regulen els drets d'accés a la informació, de participació pública i d'accés a la justícia en matèria de medi ambient.
- ✓ Llei orgànica 3/2020, de 29 de desembre, per la qual es modifica la Llei orgànica 2/2006, de 3 de maig, d'Educació (LOMLOE).





CARACTERÍSTIQUES I VALORS DEL CENTRE





3. CARACTERÍSTIQUES I VALORS DEL CENTRE

El **CRA Alfauir** és un Col·legi de règim públic en el que s'agrupen els aularis de Alfauir i Ròtova. En Alfauir el aulari s'ubica en el carrer de la Constitució nº 5, mentre que en Ròtova el aulari s'ubica en el carrer Constitució 5, al nucli urbà.

En este centre s'integren les etapes educatives d'Infantil 1r cicle (fins als 3 anys), 2n cicle (3 a 6 anys) i Primària (6 a 12 anys). Consta de una unitat per a Educació Infantil de primer cicle amb 18 llocs autoritzats, i tres unitats per al segon cicle amb 75 llocs autoritzats, suma un total de 93 llocs autoritzats. Per a l'Educació Primària, hi ha 7 unitats amb un total de 175 llocs autoritzats. A l'efecte d'escolarització per a la E.S.O., el CRA està adscrit a l'IES Vall de la Safor de Villalonga.



Entre altres característiques, el seu programa lingüístic és plurilingüe i intercultural, establint el castellà i valencià com a llengües vehiculars, i l'anglès com a llengua estrangera. Els percentatges de ensenyament per a cada llengua són els següents:

- ✓ Infantil: 65% valencià, 25% castellà, 11% llengua estrangera.
- ✓ Primària: 57% valencià, 27% castellà, 17% llengua estrangera.

La jornada lectiva és de 09.00 a 14.00 hores, amb activitats complementàries a les vesprades fins a les 17.00 hores.

El personal docent del centre es de 7 persones. Per altra banda, el AMPA conta amb 4 persones.

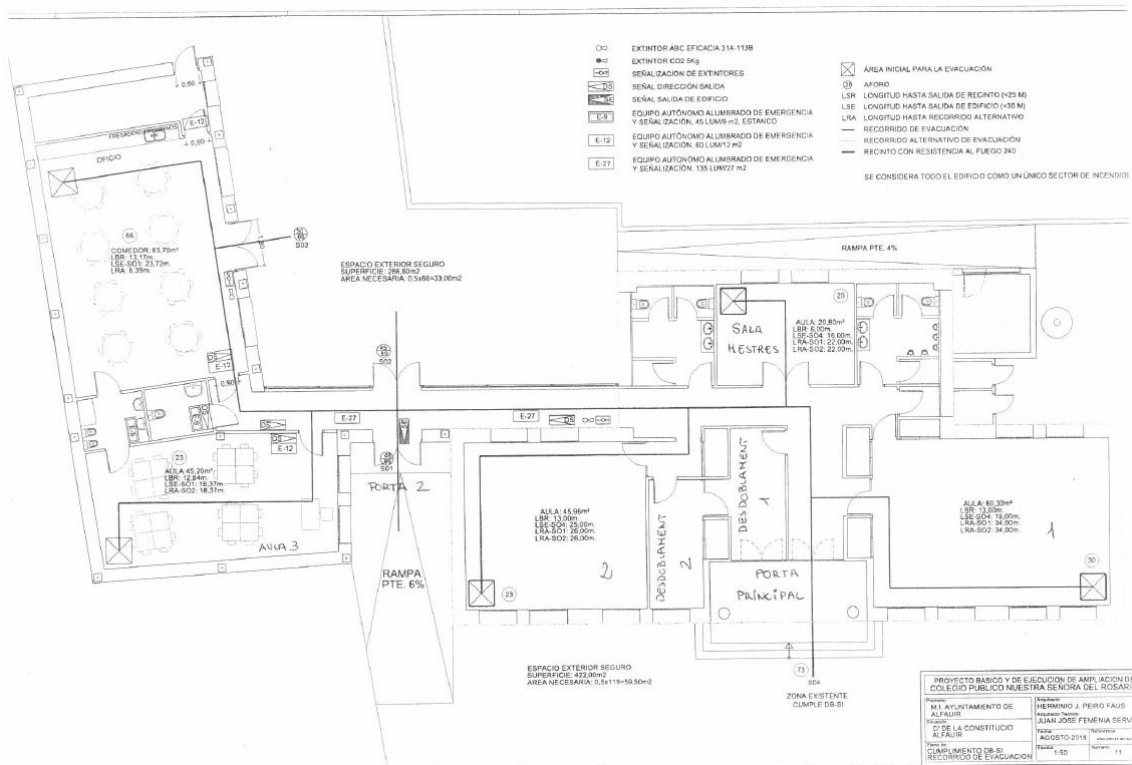
Respecte al propi centre i les seues instal·lacions, es va construir en l'any 1957, compta amb una superfície construïda de 271 m², mentre que la parcel·la total suma 979 m².

El col·legi té un edifici o pavelló amb aules, 2 patis i menjador. El pavelló té 5 aules per als alumnes d'infantil i primària. A més, compta amb 3 banys, u per als mestres, altre





per a xiquets i altre per a xiquetes. El edifici conta amb 2 portes de accés, una davant i altra darrere.



Il·lustració 1. Plano del centre.

Cal destacar, que anteriorment ja es va fer una renovació amb el **Pla Edificant**, i posteriorment, en el curs 2021 - 2022 es va dur a terme una ampliació, es va afegir un menjador, un lavabo per als mestres i una aula de infantil. En el 2023, el centre va participar en el programa 50/50, per lo que va aplicar algunes millores al centre.

Pel que fa al consum d'**energia**, el col·legi ja compta amb una instal·lació d'energia convencionals. La calefacció consta de radiadors i no tenen climatització amb esplits per a la època estival (a excepció de que si hi ha esplits en la zona ampliada). L'energia elèctrica consumida en el centre prové de la xarxa general pel que encara no es compta amb una instal·lació per a l'autoconsum d'energies renovables.





Il·lustració 2. Radiador per a la calefacció de la zona antiga.



Il·lustració 3. Split de la zona nova.

Respecte als tancaments, amb l'ampliació, la zona nova si presenta bon aïllament, mentre que la resta de les instal·lacions no. Les **finestres** del centre són finestres corredisses d'alumini d'un sol cristall pel que no permeten un aïllament tèrmic òptim dels edificis. A més, algunes d'estes finestres, a causa de la seua antiguitat i ús, s'obstrueixen i no permeten ser tancades correctament pel que es produeixen





importants pèrdues d'energia. En la zona nova, son abatibles d'alumini però contenen amb sistema Climalit.



Il·lustració 4. Finestres de la zona antiga.



Il·lustració 5. Finestres de la zona nova.

En quant a les **portes**, les portes influeixen en l'aïllament de l'edifici i en el consum d'energia. Les portes internes del col·legi són de fusta i tanquen correctament. La ranura inferior de les portes pot permetre la transferència d'aire entre estades pel que l'aïllament és millorable. Les portes exteriors que es poden trobar en l'entrada del col·legi tenen un marc d'alumini i compten amb uns cristalls que ocupen la major part de la porta per a permetre l'entrada de llum natural.





Il·lustració 6. Porta interior zona Antigua.



Il·lustración 7. Porta interior zona antigua.

D'altra banda, les **portes exteriors** que es poden trobar en l'entrada del col·legi i menjador; la primera té un marc de fusta i compta amb un cristall que ocupa la major part de la porta per a permetre l'entrada de llum natural. Esta porta d'entrada no tanca hermèticament i, a més, el cristall no és de doble envidrament aïllant pel que no s'obté





l'estalvi energètic més òptim possible. La del menjador, es d'alumini, de dos fulles abatibles i aïlla correctament. Atès que les portes exteriors són les més rellevants per a l'aïllament tèrmic de l'interior de l'edifici, és important comptar amb tancaments adequats.



Il·lustració 8. Porta d'entrada a l'edifici.





Il·lustración 9. Entrada exterior menjador.

Respecte a la **il·luminació**, el centre compta amb totes les llums de tipus LED. D'altra banda, ninguna de les estades de pas com els banys tenen detectors de presència per a l'encesa i apagada automàtica de la il·luminació. D'altra banda, caldria revisar la eficiència energètica dels electrodomèstics del CRA, com és el frigorífic i els microones, però la seua renovació és competència de Conselleria.





Il·lustració 10. Il·luminació de la zona Antigua.



Il·lustración 11. Il·luminació de la zona nova.

Pel que fa al consum d'**aigua** , els banys antics que queden al centre, després de la ampliació, tenen instal·lacions tradicionals que manquen de sistemes d'estalvi d'aigua, exceptuant les aixetes temporitzades dels lavabos d'alumnes. En primer lloc, els vàters d'aquests banys són tradicionals amb cisterna d'una descàrrega, però tenen una botella en el interior per a reduir el volum d'aigua. Pel que va a les aixetes de polsador





temporitzats que es paren de manera automàtica i eviten l'oblit d'apagar les aixetes, presenten brides per reduir el temps d'eixida de l'aigua i afavorir encara mes el estalvi d'aigua. Cal destacar que les aixetes no compten amb atomitzadors, és a dir, dispositius que s'instal·len en la boca de l'aixeta i permeten un estalvi d'aigua encara major pel fet que redueix l'aigua que s'expulsa en introduir aire en el curs de l'aigua.



Il·lustración 12. Aixeta amb brida.



Il·lustración 13. Aseo zona antigua.





Il·lustració 14. Aseo de la zona nova.

Quant a la gestió de **residus**, en el corredor hi ha contenidors mitjans per a les fraccions de paper i cartó, envasos lleugers i fems de restes o “tot en un”.





Il·lustració 15. Poals per a la recollida de les diferents fraccions en classe.

A més, es promou el reciclatge de manera activa entre l'alumnat i el professors transmeten a les famílies la importància de reduir els residus generats arran dels esmorzars dels fills i filles i les botelles de plàstic d'un sol ús. És per això que moltes famílies ja estan conscienciades en este tema i utilitzen carmanyoles i botelles reutilitzables. Respecte a la fracció orgànica, ha de promoure's més la seua correcta separació, ja que al municipi si que es separa.

Cal esmentar que es compta amb un **compostador** però no l'utilitzen. L'objectiu al llarg del curs és iniciar el compostatge i emprar les restes orgàniques que es generen al centre, com a recurs i poder obtenir fertilitzant per a l'hort escolar i així es tancaria el cicle de la matèria orgànica.

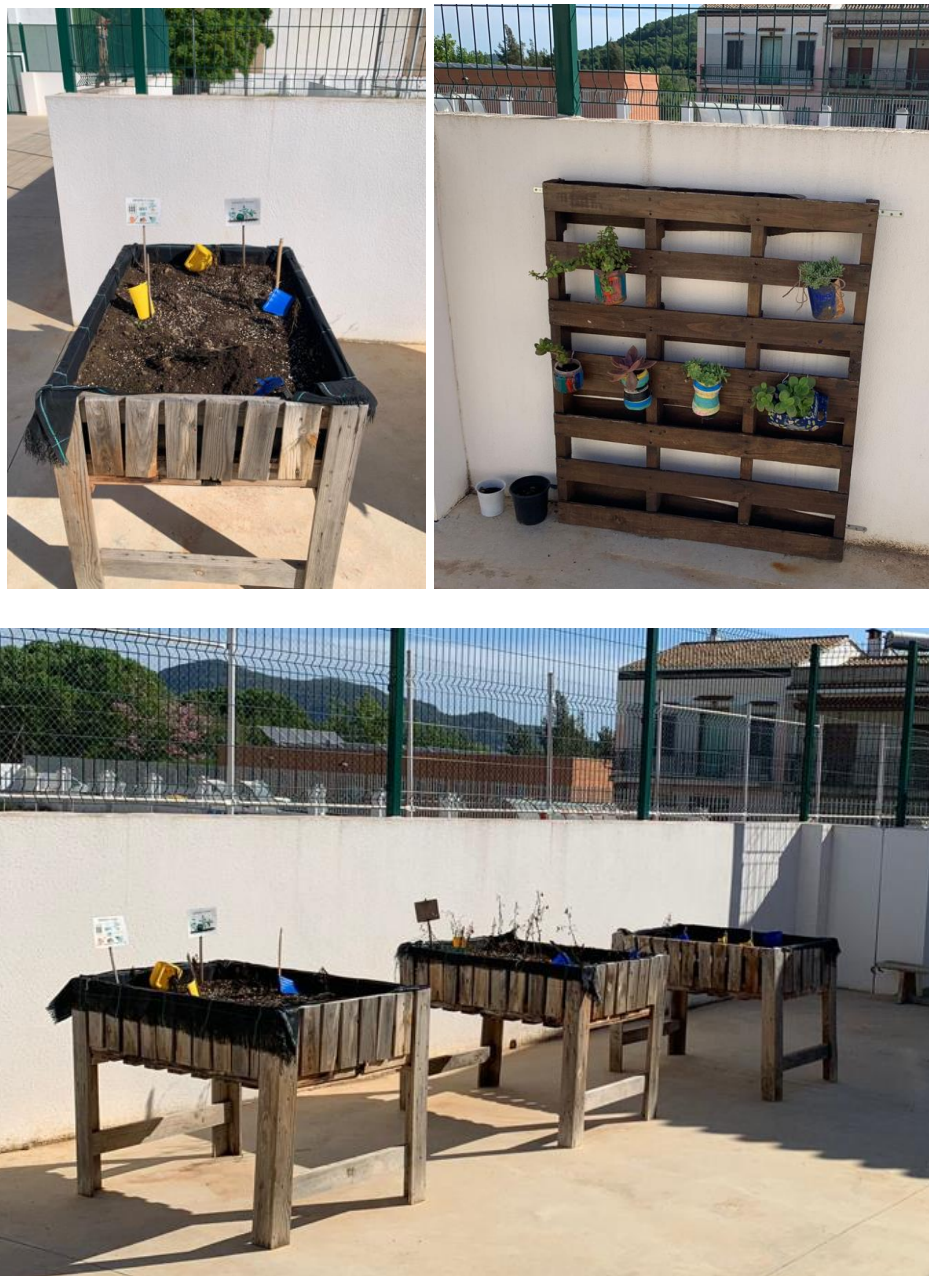


Il·lustración 16. Compostador.

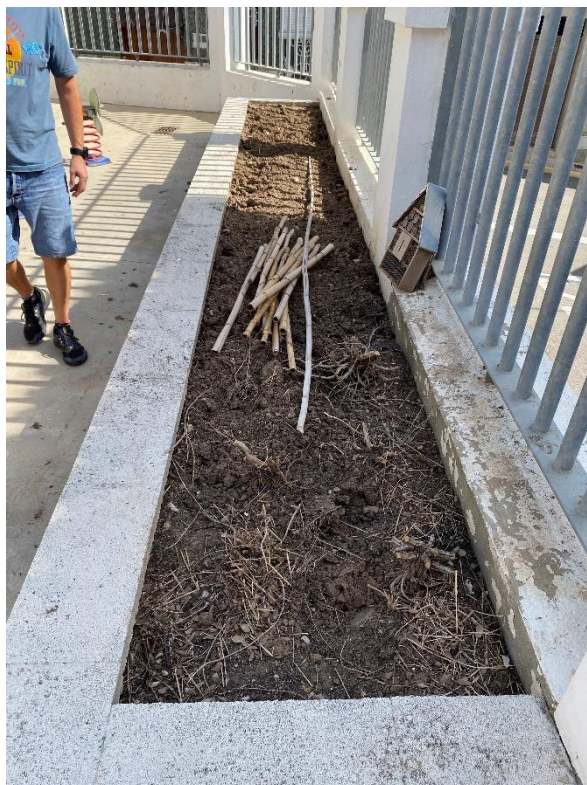
Els xiquets i xiquetes poden gaudir aprenent en este hort ecològic que es troba en la zona del pati. Compta amb una sèrie de caixes de fusta elevades i pales secundats contra



el mur del pati de darrere, a més d'una gran jardinera de ciment en el pati davanter, i en ells es cultiven hortalisses i diverses plantes. No disposa de ningun sistema de reg.



Il·lustración 17. Maceteros pati de darrere.



Il·lustració 18. Hort ecològic escolar del pati davant.

Quant a la **mobilitat**, la gran majoria de l'alumnat es desplaça al centre a peu ja que el nucli urbà no és molt gran. No s'han dissenyat rutes segures, però durant les hores d'entrada i eixida es tanca al trànsit el carrer per a garantir una major seguretat de l'alumnat.

Existeixen diversos **programes i projectes** en els quals participa el col·legi manifestant així la seua implicació i esforç pel desenvolupament sostenible i la cura del medi ambient. D'una banda, el centre es troba adscrit al programa de Banc de llibres, amb la qual cosa es promou la reutilització del material escolar entre els alumnes.

Entre els plans on participen, cal destacar, el de Eco – escoles i el projecte 50/50. Per altra banda, realitzen activitats de conscienciació a l'alumnat sobre el estalvi d'energia i de reducció, reutilització i reciclatge. També realitzen eixides a espais naturals i culturals com el Castell d'Alfauir, Monestir de Sant Jeroni, Alcuses de Moixent i el poblat Íber de Ròtova.

Cal destacar també la participació en el Projecte d'investigació i innovació educativa (PIIE) sobre l'hort ecològic escolar en el qual s'ha promogut el coneixement,





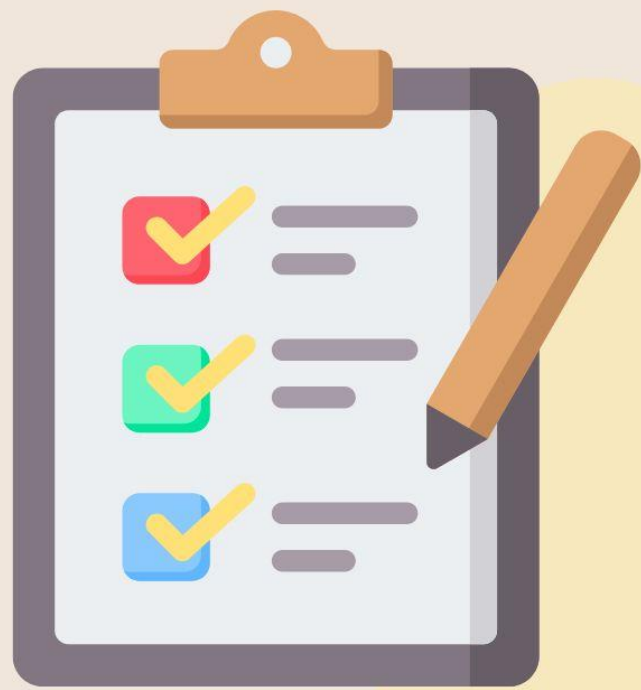
experimentació i aprenentatge dels processos que es duen a terme en l'hort des de la sembra fins a la recol·lecció mentre es consciencia sobre nous hàbits de menjar saludable.

Tenint una visió dels valors i característiques del centre, a continuació, es presenten l'objecte i els objectius del present pla.





OBJECTE I OBJECTIUS DEL PLAN





4. OBJECTE I OBJECTIUS DEL PLA

L'objecte del treball serà la **redacció del Pla de Sostenibilitat** per al centre d'educació infantil i primària de Alfauir, amb la finalitat d'implantar un model de gestió sostenible i mantingut en el temps, adaptant-lo a la seua realitat particular, i **donant a l'equip docent del centre, al consell escolar i a l'equip de govern de l'Ajuntament de Alfauir la garantia de tindre un full de ruta clar, concis i complet** perquè la localitat de Alfauir es convertisca en un poble model i exemplar respecte a la integració de valors ambientals en els centres educatius.



Entre els objectius del Pla es troben els següents:

- ✓ Impulsar l'eficiència **energètica** i l'estalvi energètic.
- ✓ **Reduir les emissions de gasos** d'efecte hivernacle.
- ✓ **Reduir el consum d'aigua** corrent.
- ✓ Promoure **la reducció, la reutilització i el reciclatge** en el consum de béns i productes.
- ✓ **Millorar la gestió dels residus** i el seu reciclatge.
- ✓ Impulsar la **mobilitat sostenible**.
- ✓ **Evitar el balafament** de recursos alimentaris.
- ✓ Promoure la **conscienciació i participació** de totes les persones implicades en el pla.
- ✓ Formar i **sensibilitzar als alumnes en matèria de participació** ciutadana, així com àrees relacionades amb esta.
- ✓ **Dissenyar polítiques de desenvolupament sostenible** amb la participació de l'Ajuntament de Alfauir, equip directiu, alumnat, professorat, consell escolar i altres agents implicats.
- ✓ Fomentar la **participació i la consecució dels objectius de desenvolupament sostenible** en el centre educatiu i, per extensió, al conjunt de la ciutadania.





METODOLOGÍA





5. METODOLOGIA

La metodologia a seguir per a realitzar el Pla de Sostenibilitat, s'estructura de la següent manera:

- ✓ **FASE 1: DIAGNÒSTIC INICIAL**
 - Recopilació de dades mitjançant entrevistes personals als responsables de cada centre i l'AMPA, i enquestes al personal del centre i a l'alumnat.
 - Recopilació de dades in situ en el centre i anàlisi de camp pels tècnics de SEQUOIA PRO.
 - Realització de l'anàlisi DAFO.
- ✓ **FASE 2: PROPOSTES DE MILLORA I METES A ACONSEGUIR**
 - Les propostes de millora desenvolupades a partir dels resultats obtinguts en l'anàlisi DAFO de la fase anterior.
 - Les metes a aconseguir consensuades amb el claustre de professors, el consell escolar i amb el personal corresponent de l'Ajuntament de Alfauir.
- ✓ **FASE 3: SEGUIMENT I CONTROL**
 - És necessari un seguiment i control per a conèixer si el Pla s'està desenvolupant conforme a les regles establides i si s'estan aconseguint les metes proposades. En cas de no complir-se, poder establir mesures addicionals de millora.
 - El Pla de Sostenibilitat ha de ser un document viu que ajudi a millorar la pròpia gestió ambiental del centre.
 - El Pla ha d'actualitzar-se a mesura que es vagin complint objectius.
 - El Pla ha d'actualitzar-se a la normativa i incorporar noves accions perquè la millora sigui contínua en el temps.
- ✓ **FASE 4: DIFUSIÓ I COMUNICACIÓ DEL PLA**
 - Donar a conèixer el Pla perquè sigui al seu torn una eina educativa tant dins com fora dels centres educatius.



5.1 DIAGNÒSTIC DEL CONTEXT ACTUAL



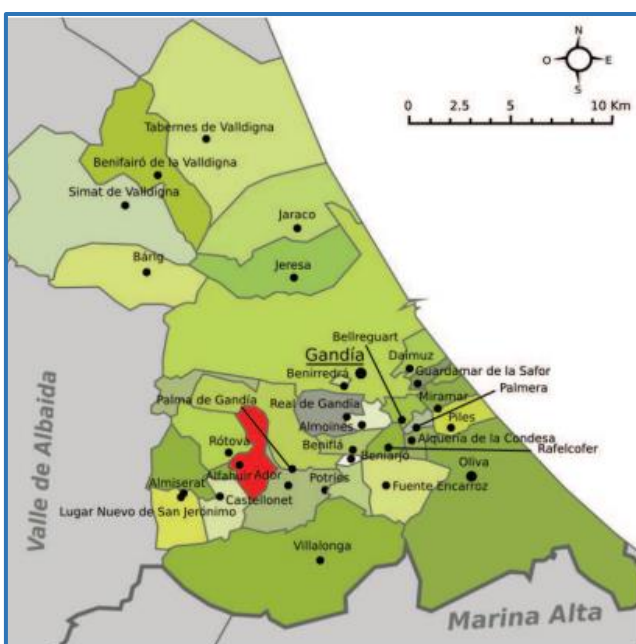


5.1. Diagnòstic del context actual

En este apartat es farà referència a les característiques del centre i del seu entorn sociocultural, amb la finalitat de situar el Pla en el context actual, tenint en compte les possibilitats i limitacions existents per al cas de Alfauir.

5.1.1. Diagnòstic inicial del context municipal

En primer lloc, s'ha de realitzar una aproximació a la realitat del municipi de Alfauir, tenint en compte diversos àmbits: sociodemogràfic, econòmic, ambiental i de governança.



Alfauir és un municipi integrat en un espai geogràfic denominat la Vall de Vernissa, a la part sud-occidental de la comarca de La Safor. Té una superfície de terme de 6,18 km², amb una densitat de població de 77,18 habitants/km². El terme limita al nord amb Ròtova i Palma de Gandia, al oest amb Ròtova i Castellonet de la Conquesta, al est amb Palma de Gandia i Ador, i al sud amb Ador i Castellonet de la Conquesta.

Està situat a 80 km de la capital de província, València.

La **població** de Alfauir compta amb 477 habitants segons les dades aportades per l'INE (2023). Consta d'un nucli urbà en el qual resideix la majoria de la població i disseminats.

Tal com s'observa en el següent gràfic, el municipi de Alfauir ha experimentat variacions de població en els últims deu anys, destacant especialment el augment que es va produir en el 2015, amb una població de 458, i la disminució fins a 437 habitants en el 2019. No obstant això, des de 2019 s'ha produït una recuperació demogràfica, arribant a 477 habitants en l'actualitat.



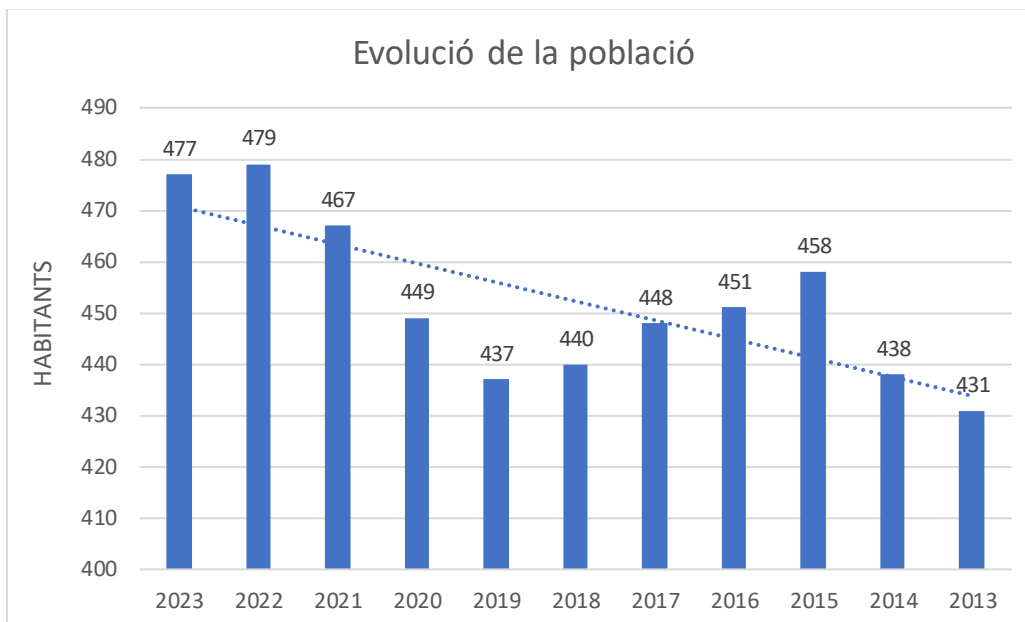


Figura 1. Evolució de la població de Alfauir.

L'estructura **de la població** quant a edat i sexe és la següent: es troba un 52,2% de població masculina i un 47,8% femenina, sent predominants els grups d'edat entre 40 i 59 anys. Per altra banda, el índex d dependència de la població menor de 16 anys es situa en un 16,1%, valor inferior a la mitjana provincial y regional, lo que indica una quantitat de població jove baixa. El índex de envelliment municipal es de 196,1%, 69 punts per damunt de la mitjana provincial. Es tracta per tant de una població envellida.

Quant a la **població resident estrangera**, a Alfauir hi ha un 85,9% de població no nascuda a Espanya. D'esta, un 2,4% són persones procedents de països europeus. D'altra banda, un 0,2% dels estrangers procedeix de països d'Àfrica. La població procedent de països d'Amèrica representa el 2,6%, destacant els habitants.



Respecte a l'economia , el sector serveis és el que més contribueix a l'economia local: existeixen 6 empreses del sector terciari inscrites en la Seguretat Social (1er trimestre de 2024), i el resto de sector presenten menys de 5 empreses.

La quantitat de persones afiliades a la Seguretat Social era de 88 persones a l'any 2022. El sector que mes paro registra es el sector



servicis, amb un 65%. Per part seua, l'agricultura és una activitat poc representativa per a l'economia de la localitat, on predomina el monocultiu de cítrics.

Pel que fa a la **dimensió ambiental**, el municipi de Alfauir es troba en el Vall de Vernissa, on el riu Vernissa divideix el terme en dos parts diferenciades, la part nord, ocupada fonamentalment per el territori del monestir de Sant Jerònim de Cotalba i la part sud, on es troba el poble, dominat per la Serra de Ador. Destaquen al sud les altures el Tossal del Castell, el Sister i el Carreró. La part meridional del terme coincideix amb la conca del barranc de Alfauir o Vinuesa. Per lo que Alfauir, presenta variació de senders y rutes

El recursos naturals que es poden trobar al terme municipal son el Pla del Castell, el Vall de Vernissa, font del Pintat, la pineda del Monestir de Sant Jeroni de Cotalba, el pinar del Convent, el riu Vernissa i la font dels Polls. El municipi disposa de tres senders senyalitzats a través dels quals es gaudeix de tota la riquesa natural i cultural.

El sender del Castell discorre per un paratge natural de gran valor paisatgístic i natural, la ruta dels monestirs, travessa vies pecuàries, camins reials, sendes de muntanya, camins rurals, entre altres elements arquitectònics. Per últim, el sender entre tarongers i font del Sister, s'endinsa en un paratge de muntanya on es poden observar gran quantitat d'espècies vegetals típicament mediterrànies.

A nivell d'ambient urbà, és destacable que en el municipi ja està implantada la recollida separada dels residus orgànics.



Respecte a la **governança i institucions**, Alfauir es troba integrat en la Mancomunitat de La Safor, els objectius de la qual inclouen la sostenibilitat mediambiental, el benestar social i la participació ciutadana.

A més, a Alfauir es troben diverses associacions i col·lectius com la Associació de Mares i Pares " AMPA Aulari d'Alfauir", Associació d'ames de Casa, l'associació de jubilats i pensionistes i la Agrupació Musical.



5.2 COORDINACIÓ DEL GRUP MOTOR I PARTICIPACIÓ





PLA DE SOSTENIBILITAT DE RECURSOS, EFICÀCIA ENERGÈTICA I TRACTAMENT DE RESIDUS DEL CRA ALFAUIR-RÒTOVA



5.2. Coordinació del grup motor, seguiment i elaboració de la estratègia de comunicació.

5.2.1. Participació dels grups d'interès

La primera fase del procés és la creació d'un grup de control i seguiment (GCS) o **Grup Motor** com a element clau en l'harmonització i articulació del desenvolupament del Pla.

El grup està format per membres de la direcció del centre, persones de l'equip docent pertanyents als cicles amb els quals es realitzarà l'activitat, una persona tècnica ambiental, una persona tècnica de participació i una persona representant de l'Ajuntament d'Alfauir.

Les atribucions del GCS, entre altres, son:

- ✓ Treballar en el desenvolupament del Pla de Sostenibilitat del CRA Alfauir.
- ✓ Dinamitzar la participació de la comunitat escolar i dels actors involucrats en el procés de redacció del Pla.
- ✓ Anàlisi i monitoratge del conjunt del procés participatiu i del desenvolupament del Pla de Sostenibilitat.
- ✓ Desenvolupar l'estratègia de comunicació i difusió del Pla.

L'objectiu de l'estratègia de comunicació és utilitzar tots els canals possibles per a donar a conèixer el Pla, les seves metes i continguts, al públic objectiu. Per a això s'utilitzen mitjans propis, tant de l'Ajuntament com del centre docent (web del consistori, perfils en xarxes socials, butlletins municipals d'informació, etc.) per a compartir la informació a través de continguts visualment atractius, com a cartells i tríptics.

Respecte als grups participants en el present pla de sostenibilitat, es troben els següents:

- ✓ Alumnat: 26 xiquets i xiquetes d'infantil i de primària.
- ✓ Professorat i equip directiu del centre: 13 persones.
- ✓ Associació de Mares i Pares d'Alumnes (AMPA): Totes les famílies.
- ✓ Institucions: Ajuntament de Alfauir.



Respecte als estudiants, tot l'alumnat del centre docent és participant actiu del present pla i contribueix, mitjançant les seues accions diàries, al fet que el centre pugi complir el seu Pla de Sostenibilitat.

El professorat s'encarrega de promoure entre els i les alumnes els valors ambientals del centre i de dur a terme accions que promouen els objectius determinats pel Pla de Sostenibilitat del col·legi.

Respecte a l'AMPA, inclou a les famílies dels estudiants. Esta associació forma part activa, com a ciutadania, en tots dos plans, sent un agent bàsic. La seua participació en el centre educatiu pot servir d'impuls per al desenvolupament d'activitats relacionades amb la sostenibilitat, d'igual forma que, com a mares i pares d'alumnes, poden conscienciar a les seues filles i fills de manera que siguin respectuosos amb el medi ambient i els encaminen a aconseguir un futur millor per als municipis.

Les institucions, en este cas l'Ajuntament de Alfauir, són l'agent que pot contribuir de major forma en el futur sostenible del municipi i del centre. L'elaboració del present Pla és mostra d'una voluntat d'apostar per canvis que contribueixin a la lluita contra el canvi climàtic i per impulsar uns modes de vida més sostenibles que garanteixin un futur millor per a la població.

Per a l'aprovació del Pla, i la seua correcta execució i seguiment es crearà un **Grup Motor** per a desenvolupar el Pla de Sostenibilitat del CRA Alfauir, format per la direcció del centre, personal docent, tècnics ambientals i el consell escolar.

Representant del Centre: Juan José Bataller, coordinador del centro

Representant de l'AMPA : Mónica Morant





Representant de l'Ajuntament : Josep Terrades

5.2.2. Participació del alumnat

Dins de la fase de diagnòstic per al Pla, s'ha realitzat un taller participatiu i formatiu als i les alumnes, en matèria d'educació ambiental orientat al alumnat de Primària, en els quals es tracten qüestions com: l'eficiència energètica, les energies renovables, l'estalvi energètic a la llar, el reciclatge, l'economia circular, i mesures de mitigació del canvi climàtic.

Els tallers han consistit en primer lloc, en una **presentació dinàmica** sobre les qüestions a tractar i la utilitat i la importància que el centre tingui el seu propi Pla de Sostenibilitat. L'equip dinamitzador ha emprat la tècnica de la **ludificació**, es a dir, se han emprat elements i dinàmiques pròpies dels jocs en contextos que no es consideren lúdics per a motivar, involucrar i millorar el rendiment de les persones participants.

A continuació, es mostren els resultats de les enquestes de l'alumnat.

En el CRA Alfauir, s'ha realitzat l'enquesta a l'alumnat dels cursos de 1r, 2n, 3r, 4t, 5é i 6é de Primària. Per a la realització del taller i l'enquesta, l'alumnat es va organitzar en un grup: ja que al contar amb escassos alumnes per classe, el total de xiquets i xiquetes sumaven un total de 12 xiquets i xiquetes.

En el procés de realització de l'enquesta, es lliguen les preguntes i s'expliquen conceptes que no s'hagen entès correctament per a un adequat enteniment d'estos i una participació més conscienciada.

En primer lloc, i després d'haver explicat de manera bàsica en què consisteix el Pla de Sostenibilitat al principi de la sessió i haver realitzat els jocs participatius, es pregunta als xiquets i xiquetes si saben el que és el Pla, sent una qüestió amb 2 respostes possibles i només 1 d'elles correcta.

Curs	Resposta correcta ✓	Resposta incorrecta X	Total Alumnes
3r, 4t, 5é i 6é	11	0	11





D'entre els temes que creuen que poden ser més importants per a millorar el seu col·legi i el planeta en general, els resultats són els següents:

	Grup 1r i 2n
TOTAL ALUMNES	11
Animals i plantes	6
Paisatge	2
Aigua	6
Residus	1
Energies	0
Mobilitat	1
Salut	3
Alimentació	2

D'estos resultats es desprèn que els temes més valorats pels alumnes/as per a millorar el seu col·legi són els animals i plantes, l'aigua, i la salut i l'alimentació.

Finalment, a la qüestió de les activitats que es realitzen personalment perquè el col·legi sigui més respectuós amb la naturalesa i les persones, els alumnes responen el següent:

Acció	Grup 3r a 6é
TOTAL ALUMNES	11
Recicla tots els residus de classe	11
Tanqui l'aixeta i no malgasti aigua	11
Estalvií energia apagant la llum i l'ordinador	11
Vinc al col·legi caminant per a no contaminar	3

S'observa una elevada participació de l'alumnat d'estos cursos en pràcticament totes les accions, encara que es pot millorar la conscienciació sobre estos aspectes.





5.2.3. Participació dels actors clau del centre

Des de l'inici del Pla, s'han recopilat dades sobre el centre educatiu per a poder completar el diagnòstic intern del CRA Alfauir. Per a això, s'han realitzat reunions amb els actors clau a través de la dinàmica del **focus group**, per a tractar aspectes relacionats amb el consum energètic i d'aigua, el consum de materials i aliments, la mobilitat, la gestió de residus, etc.

D'altra banda, s'ha dinamitzat una enquesta anònima entre el personal del centre per a arreplegar les seues perspectives sobre la sostenibilitat en el CRA Alfauir i la seua percepció sobre els possibles problemes a resoldre i les oportunitats de millora, en relació a les instal·lacions i també a la sensibilització i comportaments de la comunitat educativa.

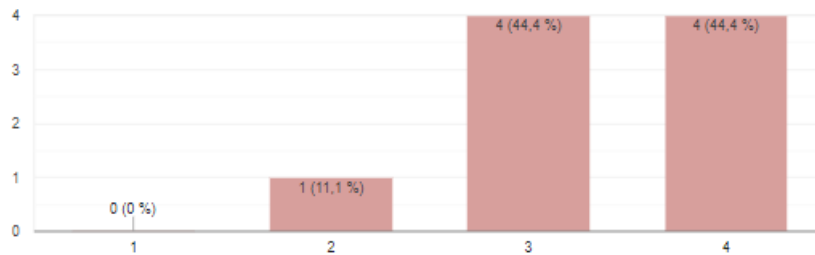
Dels resultats obtinguts, podem destacar que:

El 78% de les persones participants, indiquen que la sostenibilitat és un concepte tractat sovint en el centre, i que el CRA Alfauir està compromès amb la cura del medi ambient. En demanar que es valora el nivell de conscienciació ambiental del centre d'1 a 5 (sent 1 "molt baix" i 5 "molt alt"), totes les valoracions han sigut iguals o superiors a 2.

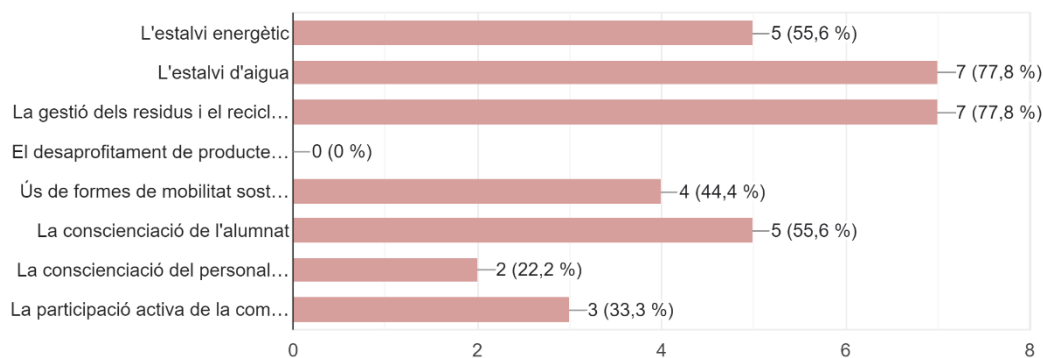




En preguntar sobre les polítiques de sostenibilitat del centre, les persones participants han destacat la utilització de panells solars i el reciclatge. A més, La majoria han indicat que es promouen pràctiques sostenibles en el col·legi, entre l'alumnat i el personal.



6. Quin diria que és el principal o principals reptes del centre educatiu en matèria de sostenibilitat?
9 respuestas



Respecte als reptes que es perceben en matèria de sostenibilitat, queden assenyalats en la gràfica superior. Les opcions eren: L'estalvi d'aigua, la gestió dels residus i el reciclatge, l'estalvi energètic, la conscienciació de l'alumnat i el us de formes de mobilitat sostenible les mes votades.

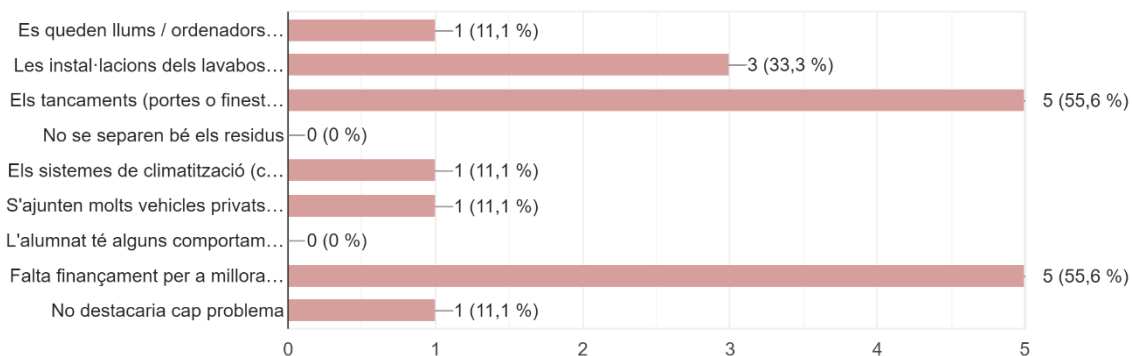
D'altra banda, en preguntar per problemes concrets que poden afectar la sostenibilitat del centre, les persones participants van seleccionar les següents opcions en ordena de percentatge: Els tancaments (portes o finestres) no aïllen bé l'edifici, falta finançament per a millorar les instal·lacions, les instal·lacions dels lavabos són antigues i perden aigua, , els sistemes de climatització (calefacció, refrigeració) són poc eficients, , no destacaria cap problema.





8. Destacaria algun problema concret referent a la sostenibilitat del centre?

9 respuestas



Un 66,7% de les persones enquestades van indicar que en el centre es practica la compra responsable de materials. A més, respecte a com millorar la participació del centre en l'economia circular, les persones participants van assenyalar opcions com utilitzar retoladors recarregables, realitzant tallers, taller de materials reciclats, tenint més contenidors i conscienciar l'alumnat, projectes i activitats relacionades amb les 3 erres i els OD, implicant a tota la comunitat, reciclar, oferint materials reutilitzats o reciclats al professorat i alumnat, i seguint col·laborant participant activament tal i com estem fent per conscienciació 100%.

Tan sols in 33% van afirmar haver participat en alguna iniciativa sobre compostatge, la qual cosa no afavoreix la possibilitat d'ensenyar a l'alumnat sobre la reutilització dels residus i els cicles naturals.

Finalment, a la pregunta sobre problemes vinculats al canvi climàtic que pugui patir el centre, totes les persones van indicar que no tenen cap problema, seguit de la calor extrema. La calor extrema, es vincula a la necessitat d'un bon aïllament del centre educatiu i un sistema de climatització eficient.

La informació obtinguda en estes dinàmiques participatives serveix per a acabar de perfilar el diagnòstic per a l'elaboració de la corresponent anàlisi DAFO (debilitats, amenaces, fortaleces i oportunitats). Este procés permet plantejar posteriorment els objectius a aconseguir i les principals línies d'actuació.





5.2.4. Anàlisi DAFO

La matriu d'anàlisi DAFO és una eina que proporciona la informació necessària per a conèixer una situació real i el seu context. De la mateixa manera, facilita la presa de decisions i l'elaboració d'un pla estratègic, tenint en consideració els factors tant a nivell intern (fortaleses i debilitats), com a extern (oportunitats i amenaces), afavorint d'aquesta manera, la implementació d'accions i mesures correctives necessàries i adaptades a cada entorn.

Debilitats	<ul style="list-style-type: none">a) Ús d'energia de fonts convencionals per a la calefacció i electricitat en la part antiga.b) Tancaments antics en la zona antiga, baix aïllament tèrmicc) Millora necessària d'algunes instal·lacions sanitàries (aixetes i vàters)d) Falta d'enfocament en la reducció de generació de residus i la gestió de residus.e) Presència de compostador però no s'usa.f) La conscienciació del alumnat del us responsable dels recursos.g) Falta de finançament.	Amenaces	<ul style="list-style-type: none">a) Limitacions tècniquesb) Canvis en l'equip directiu i AMPAc) Canvis en l'equip de govern municipald) Excés de burocratització de les tasques dels docents
-------------------	---	-----------------	--





Fortaleses	<ul style="list-style-type: none">a) Es promou la sostenibilitat a través de la participació en programes i projectesb) Utilització d'aixetes automatitzades i en brides en els banys de xiquets i xiquetes.c) Hort escolar actiud) Existència de poals de reciclatge en aulese) Famílies d'alumnes de l'AMPAf) Alumnes formats i conscienciats sobre temes ambientals i de sostenibilitat	Oportunitats	<ul style="list-style-type: none">a) Alumnat conscienciat amb el reciclatgeb) Impuls de les activitats del Pla amb el suport de l'AMPAc) Col·laboració amb l'Ajuntamentd) Professorat implicat amb el projectee) Bona situació econòmica del municipif) Ajuntament implicat en la sostenibilitat
-------------------	---	---------------------	---

5.3 PLA D'ACTUACIÓ PER ÀREES





5.3. Pla d'actuació per àrees

El Pla d'Actuació per al centre escolar es tracta d'un conjunt discret d'accions que van encaminades a solucionar els problemes que s'han detectat en el Diagnòstic i s'han considerat prioritàries.



El Pla d'Actuació incorpora solament accions directes, és a dir, no les que pensem que haurien de fer altres entitats o terceres persones, sinó les que es poden assumir i dur a terme per les persones i amb els recursos amb què compta la comunitat educativa.

La tipologia de les accions és tal que, en general, la seua execució pot recaure fonamentalment sobre l'alumnat, amb l'ajuda de docents, mares i pares.

La realització de cadascuna de les accions s'encarrega a un grup-classe determinat, i seran normalment els alumnes representants d'eixe grup els qui lideren el projecte, amb ajuda del seu docent, que pot ser la seua tutora o tutor o una altra persona.

Són elles i ells els qui han d'organitzar-se per a planificar el desenvolupament de la seua acció, marcant terminis, identificant necessitats, aconseguint recursos, coordinant la manera de treballar i superant les dificultats que van sorgint.

El Pla d'Actuació mobilitzarà a tots o a la majoria dels nivells del centre educatiu, a les famílies, al claustre, a l'equip directiu i, idealment, a l'ajuntament i altres entitats, per a treballar conjugada i organitzadament per a millorar la situació del centre respecte al tema que s'està treballant.

Els recursos econòmics necessaris per a abordar les accions eixiran dels propis amb els quals compta el centre, dels quals s'aconsegueixen per ajudes i subvencions i dels quals es poden captar a través d'accions destinades al finançament del Pla d'Actuació. La Diputació de València i la Generalitat ofereixen línies d'ajudes anuals per als centres, aquestes ajudes es poden tramitar a través de l'Ajuntament de Alfauir, tant com ajudes directes al col·legi, o com a part d'actuacions globals per al municipi.





Així mateix, els mitjans materials necessaris seran els propis del centre, els que li pugui prestar l'ajuntament o altres administracions i els que es poden aconseguir a través de la col·laboració de les famílies, sempre procurant que siguin materials reutilitzats.

Moltes de les accions podran realitzar-se en horari lectiu, ja que comporten l'adquisició de competències incloses en el currículum de diferents àrees. No obstant això, a algunes activitats, per les seues característiques, se'ls dona un format extra curricular.

En algunes ocasions serà necessari comptar amb personal especialitzat per a fer tasques que no es poden atribuir a funcions educatives, i no poden ser assumides per familiars.

Cada docent ha d'emplenar una fitxa per a documentar com s'ha realitzat l'acció que li ha tocat desenvolupar (Annex 1). D'altra banda, el coordinador del Pla emplenarà la fitxa global del Pla d'Actuació (Annex 2), una taula que resumeix totes les accions i permet tindre una idea global del Pla.

L'aprovació del Pla d'Actuació serà supervisada i acceptada pel **Grup Motor**, que serà l'encarregat de donar el vistiplau a les diferents actuacions que a continuació es detallen.

En este sentit, l'Agenda 2030 per al desenvolupament sostenible es compon com un marc comú, una guia basada en 17 objectius de desenvolupament sostenible de temàtica social, econòmica i ambiental, que es desenvolupen en 169 metes concretes i que es plantegen des de la defensa dels drets humans i del medi ambient. Mitjançant estos objectius es pretén aconseguir un model de desenvolupament inclusiu i sostenible, que permeti garantir el benestar de les generacions actuals i futures.

5.2.1. Consum Energètic

✓ INSTAL·LACIÓ DE PLAQUES FOTOVOLTAIQUES

Totes les instal·lacions del centre funcionen amb electricitat que prenen de la xarxa general. Es compta amb aire condicionat per a la climatització, instal·lacions de lluminària i dispositius com a ordinadors o pantalles interactives, per la qual cosa el consum d'electricitat és elevat. Per tant, el objectiu d'esta acció és aprofitar





les cobertes i teulades lliures del centre per a la instal·lació de plaques fotovoltaïques i obtenir una font d'energia renovable addicional que permeti reduir el consum de les fonts d'energia convencionals del centre.

Per a això, serà necessari realitzar un estudi de viabilitat econòmica i tècnica, per a determinar si les cobertes i teulades compleixen els requisits necessaris per a la instal·lació i posterior manteniment de les plaques fotovoltaïques. Estos requisits inclouen l'orientació de les teulades, la disponibilitat d'espai, la inclinació i la tipologia material de la coberta. Especialment, caldrà tindre en compte que les teulades que queden lliures en el centre necessiten ser rehabilitats i adequats perquè suporten aquesta instal·lació tal com indica l'Ajuntament de Alfauir.

Una vegada realitzats els estudis de viabilitat i davant un resultat favorable, haurà de desenvolupar-se un avantprojecte en el qual s'estableixen les característiques de la instal·lació, a partir del qual es podrà establir el millor mecanisme per a aplicar esta acció, elaborant plecs específics, ja sigui per a executar l'obra o per a concedir-la.

En este cas, és aconsellable realitzar el finançament a través d'ajudes proporcionades per la Generalitat Valenciana, la Diputació i l'Estat. Per a això és convenient col·laborar amb l'ajuntament perquè participi en aquelles subvencions que s'atorguen per a esta mena de projectes i si no és possible realitzar-ho en el primer any d'acció del Pla, realitzar-lo en els següents.

- **Responsables de l'acció:** Direcció del centre, consell escolar i Ajuntament.
- **Elements d'èxit:** Instal·lació total de plaques solars en el centre.
- **Cost aproximat:** 11.000 €.

✓ ACABAR D'INSTAL·LAR AIRE ACONDICIONAT REVERSIBLE PER A LA CLIMATITZACIÓ

Amb la finalitat d'actualitzar tot el sistema de climatització, és a dir, calefacció i refrigeració, a un sistema que consumeixi energies més netes, es proposa canviar els radiadors que funcionen amb aigua calenta de la caldera de gasoil pel sistema d'aire





condicionat reversible. Esta és una de les opcions més econòmiques i sostenibles de calfar o refrigerar un espai que funciona amb electricitat. El menjador ja es beneficia d'este sistema, no obstant això, seria convenient acabar de fer la transició total per a desfer-se de la caldera de gasoil. Encara que el centre no compta encara amb la instal·lació fotovoltaica, es proposa que el sistema de climatització es vaja actualitzant gradualment fins que es compte amb energia neta d'autoconsum que permetrà reduir la contaminació relacionada amb la climatització del centre.

Estes instal·lacions de calefacció intercanvien energia amb l'exterior per a calfar o refrigerar un espai interior. Funciona aprofitant el cicle de refrigeració bàsic i utilitzant una bomba de calor per a transferir calor des d'un lloc a un altre, depenent de si es requereix calefacció o



refrigeració. Són molt eficients perquè per cada kWh que consumeixen d'electricitat aporten 4 kWh de calor. A més, ja que el col·legi compta amb la instal·lació de plaques fotovoltaïques, es podria programar el seu funcionament durant les hores de sol i accionar el seu funcionament amb energia renovable.

L'aire condicionat amb bomba de calor és eficient en termes energètics, ja que utilitza la calor present en l'ambient exterior durant l'hivern per a calfar l'interior, en lloc de generar calor directament com el fan les resistències elèctriques en sistemes de calefacció convencionals. Això fa que sigui una opció més econòmica i respectuosa amb el medi ambient per a proporcionar calefacció i refrigeració en una sola unitat.

Per a la seua instal·lació serà necessari una prèvia avaluació del lloc d'instal·lació tant de la unitat que s'instal·la a l'aula d'interès com de la unitat que s'instal·la a l'exterior de l'edifici. A més, és convenient instal·lar un termòstat per a mesurar i regular la temperatura.

Esta acció té un cost elevat per la qual cosa serà convenient realitzar el finançament a través d'ajudes proporcionades per la Generalitat Valenciana, la Diputació i l'Estat. Per a això una vegada més, és important col·laborar amb l'ajuntament perquè participi en aquelles subvencions que s'atorguen per a esta mena de projectes.





- **Responsables de l'acció:** Direcció del centre, consell escolar i Ajuntament.
- **Elements d'èxit:** Acabar d'instal·lar aire condicionat reversible en tot el centre.
- **Cost aproximat:** Al voltant de 3.000€.

✓ DETECTORS DE PRESENCIA AMB SENSOR DE LLUM NATURAL

Aplicats a l'enllumenat interior del centre, els detectors de presència com a mecanisme d'encesa permetrien reduir el consum d'electricitat, evitant un ús innecessari de les llums quan les estades estiguin desocupades, així com l'oblit d'apagar les llums. Es recomana que els detectors tinguin incorporats sensors de llum ambiental per a detectar la quantitat de llum natural present en l'estada i evitar l'encesa de la il·luminació artificial en conseqüència. Així doncs, es pot millorar l'eficiència energètica en reduir l'ús innecessari de llums en espais ben il·luminats per la llum del dia. Podrien instal·lar-se en corredors, magatzems, lavabos i altres estades en les quals es consideri convenient.

Atès que els detectors de presència simples són més econòmics que aquells que integren la detecció de llum natural, s'ha de prioritzar els primers en les estades on no hi ha il·luminació natural en cap cas i els segons quan existeixen finestres que permeten una il·luminació natural.

A més, per compensar aquestes accions es pot realitzar unes certes accions de comunicació i conscienciació amb els alumnes en les quals se'ls expliqui per què han d'apagar les llums sempre que no s'estigui en una sala concreta o sempre que sigui suficient amb la llum solar. Aquestes accions s'incorporarien al programa d'educació sobre eficiència energètica i de l'aigua, descrit anteriorment.

- **Responsables de l'acció:** Direcció del centre i Ajuntament.
- **Elements d'èxit:** Instal·lació detectors de presència.
- **Cost aproximat:** 25€ els detectors simples, 35€ els detectors amb detecció de llum natural.





✓ RENOVACIÓ DELS ELECTRODOMÈSTICS

Esta proposta es basa a substituir gradualment els electrodomèstics de gamma blanca estàndard del centre per uns altres amb etiqueta energètica de classe A o superior, amb la finalitat de reduir el seu consum energètic.

Per descomptat, els electrodomèstics s'aniran renovant a mesura que es troben inservibles o que existeixi pressupost suficient per a fer el canvi.

Esta proposta hauria de dur-se a terme mitjançant un

acord entre el centre i la Conselleria, a l'ésser esta última la responsable dels electrodomèstics del CRA.



- **Responsables de l'acció:** Conselleria amb responsabilitat de Manteniment del Centre.
- **Elements d'èxit:** Canvi d'electrodomèstics per uns altres amb etiqueta classe A.
- **Cost aproximat:** 3.000 €.

✓ MILLORA DE L'AÏLLAMENT DE LES PORTES INTERIORS

Les portes interiors del centre ofereixen un aïllament mitjà ja que es pot produir intercanvi d'aire entre les estades per la ranura inferior de la porta. D'aquesta manera, es produeixen pèrdues d'energia quan es calfa una estada. A pesar de que les portes més preocupants per a aïllar l'edifici de l'exterior són les portes d'entrada i eixida de l'edifici, es pot millorar l'eficiència energètica de l'edifici amb aquesta acció.





Una mesura econòmica i de fàcil instal·lació és l'ús de borlets en els baixos de les portes.



Un borlet és un dispositiu que s'utilitza per a segellar les bretxes o espais entre dues superfícies, com una porta i el seu marc, i la seua funció principal és previndre l'entrada, entre altres, d'aire des d'un costat de l'estada a l'altre.

Funciona com una barrera física i ajuda a millorar l'eficiència energètica i la comoditat a l'interior de l'espai. D'aquesta manera, no és necessari canviar les portes de l'edifici per unes noves, prenent així una decisió més sostenible en pro al manteniment i millora de les instal·lacions que es posseeixen.

- **Responsables de l'acció:** Responsable de Manteniment del Centre.
- **Elements d'èxit:** Instal·lació de borlets en portes interiors.
- **Cost aproximat:** 15€ per borlet.

✓ **RENOVAR LES PORTES EXTERIORS I FINESTRES**

Les portes d'accés al edifici igual que les finestres del centre de la zona antiga no compleixen amb la funció d'aïllament òptim per el que haurien de reemplaçar-se per unes més aïllants, afavorint la sostenibilitat del centre.



Atès que cada entrada i finestra té una grandària i una freqüència d'ús diferent, es necessitarà fer un estudi de que tipus de porta i finestra és la més convenient per a cada cas. És a dir, la porta per la qual entren tots els alumnes hauria de permetre ser oberta per un xiquet o una xiqueta pel que s'ha

de tindre en compte el seu pes i pom d'obertura mentre que aquells finestrals que s'instal·len en les escales per a permetre el pas de llum natural no és necessari que es poden obrir. Pel que fa als requisits d'aïllament tèrmic de les portes i finestres, els materials han de ser aïllants com per exemple el PVC o cristalls de climalit, deuen estar





equipades amb tancaments i juntes de goma per a reduir la infiltració d'aire i tancar hermèticament.

Per tant, en cas de poder recórrer a les ajudes del Pla Edificant, es recomana renovar els tancaments del centre per a aconseguir la major eficiència possible.

- **Responsables de l'acció:** Direcció del centre, consell escolar i Ajuntament.
- **Elements d'èxit:** Renovació de portes exteriors i finestres de baix aïllament.
- **Cost aproximat:** 15.000 €

5.2.2. Consum d'Aigua.

✓ INSTAL·LAR AIREJADORS EN LES AIXETES I ACTUALITZAR LES AIXETES CONVENCIONALS

La major part de les aixetes del centre són de polsador temporitzat que prevenen que s'oblidi l'aixeta oberta. La aixeteria temporitzada afavoreix l'estalvi d'aigua, ja que està dissenyada per a funcionar només durant uns segons i garanteix que l'aixeta es tancarà després del seu ús i no es produiran pèrdues d'aigua a causa de distraccions. Sumat a això, es pot millorar l'estalvi d'aigua instal·lant airejadors, també anomenats atomitzadors, en les aixetes. Els airejadors consisteixen en unes xicotetes peces que es col·loquen en la pròpia aixeta, en la boca d'eixida de l'aigua, i mesclen l'aigua amb aire pel que es redueix el cabal d'aigua sense minorar la pressió. Donada la seua eficàcia en l'estalvi d'aigua, és un complement excel·lent juntament amb les aixetes temporitzades i a més, tenen un baix cost.



En el banys de alumnes del CRA Alfauir, com a mesura extra en cas que alguna de les aixetes temporitzades descarregui més aigua de la que es necessita en una rentada de mans típica, tenen brida en la base del polsador de les aixetes, reduint així el recorregut del polsador fins a la seua posició inicial, i amb això, la descàrrega d'aigua.

Al seu torn, es realitzaran actuacions de conscienciació sobre aquest tema per a la conscienciació d'alumnes i personal del centre. Es poden fer visites a la planta de tractament d'aigua més pròxima perquè els xiquets i xiquetes vegin de prop com es





processa i se subministra l'aigua potable. Això pot ajudar-los a comprendre la importància de conservar-la.

- **Responsables de l'acció:** Responsable de Manteniment del Centre.
- **Elements d'èxit:** Instal·lar airejadors i brides en les aixetes i renovar aixetes de rosca.
- **Cost aproximat:** 25-30€ per aixeta temporitzada, 2€ per airejador.

✓ INSTAL·LACIÓ DE VÀTERS NOUS AMB CISTERNA DE DOBLE DESCÀRREGA

Actualment, la cisterna dels vàters existents en els banys del alumant no permet una descàrrega parcial del total de l'aigua el que genera un gran malbaratament d'aigua en cada ús. El CRA té instal·lat botelles de plàstic en el seu interior per reduir el volum d'aigua que s'acumula en la cisterna i d'aquesta manera, cada descàrrega consumeix menor quantitat de litres. Son botelles de plàstic d'un litre plenes d'aigua o arena perquè es submergissin en la cisterna.

No obstant, es proposa la substitució de tots els vàters convencionals per uns nous de manera que continguin una cisterna de doble descàrrega amb el que ajustar la descàrrega de l'aigua segons la necessitat. El canvi podria realitzar-se de manera progressiva perquè la inversió no fora tan elevada..

- **Responsables de l'acció:** Responsable de Manteniment del Centre.
- **Elements d'èxit:** Substitució de tots els vàters (Primària i Infantil) amb cisterna de doble descàrrega.
- **Cost aproximat:** 5.000 €.

5.2.3. Consum de Materials

✓ COMPRA I REUTILITZACIÓ DE MATERIAL ESCOLAR

Una altra manera de promoure la sostenibilitat en el centre passa per continuar promovent la reutilització del material escolar entre els alumnes i les seues famílies,





aprofitant els materials del curs passat que es mantenen en bones condicions, i renovant només el necessari. Així les famílies poden contribuir al fet que es generen menys residus i també poden estalviar diners.



També és preferible fomentar la compra a productors locals quan sigui possible, reduint així l'impacte del transport de mercaderies, i promoure la compra de productes amb etiqueta ecològica, com el paper amb el distintiu FSC i material recarregable com a bolígrafs, agendes i llibretes.

Actualment, el CRA de Alfauir participa en el programa del Banc de Llibres, que fomenta l'ús responsable i compartit dels llibres de text, de manera que poden passar en condicions adequades d'uns alumnes a uns altres, i així ser utilitzats durant diversos cursos. Convé continuar amb este programa en el centre, ja que amb este es promou la reutilització i s'aposta per la sostenibilitat.

Per a això durant el curs es fomentarà l'ús coherent dels llibres, és a dir, tractar-los bé, no ratllar-los indiscriminadament, etc., pensant que a l'any següent un altre alumne pot fer ús d'ells.

Els llibres es recolliran en finalitzar el curs i es deixaran exposats abans del començament del següent perquè els alumnes poden veure de quins disposen i quins necessiten comprar.

- **Responsables de l'acció:** Tutor i Alumnes de l'últim curs.
- **Elements d'èxit:** Continuar amb el banc de llibres. Aportar llibres i que els usen alumnes a l'any següent. Promoure la compra de material en botigues locals i la seua reutilització.
- **Cost aproximat:** Sense cost.

5.2.4. Consum d'Aliments i desaprofitament alimentari

✓ CONSUM SALUDABLE I REDUCCIÓ DE RESIDUS





En els col·legis pot arribar a acumular-se una gran quantitat de residus si s'abusa dels aliments envasats. Este problema es pot continuar reduint a través del foment de l'ús d'envasos reutilitzables per al menjar i beguda que l'alumnat porta de casa. Per això, s'ha de seguir conscienciant tant als escolars com a les seues famílies a través de comunicats i activitats relacionades amb el “zero waste” (residu zero).



A més, és preferible que els alumnes consumeixin aliments locals i de temporada procurant que siguin productes frescos no envasats com les fruites o aliments fets a casa com els entrepans, abans que productes processats i envasats que poden resultar menys saludables.

És recomanable fomentar l'ús d'envasos reutilitzables entre els alumnes com poden ser les carmanyoles si pot ser de vidre o alumini o l'ús de boc'n roll per als entrepans buscant substituir l'ús de paper de plata o film plàstic. A més, s'ha de fomentar l'ús de les botelles reutilitzables (vidre, PET, etc.) substituint les botelles d'aigua d'un sol ús.

Esta acció pot contribuir a diversos dels Objectius de Desenvolupament Sostenible (ODS): Objectiu 4 “educació de qualitat”, objectiu 12 “producció i consum responsable”, objectiu 13 “acció pel clima” i, atès que la reducció dels residus contribueix a reduir els envasos que acaben en el medi ambient, també l'objectiu 14 “vida submarina”, objectiu 15 “ecosistemes terrestres” i objectiu 16 “ciutats i comunitats sostenibles”.

Per a això, es realitzarà una campanya de foment en el col·legi de l'ús de materials reutilitzables en la qual els responsables seran els alumnes de penúltim curs i crearan cartellera i infografies de manera manual per a aconseguir que els alumnes deixen d'utilitzar paper d'alumini i altres elements d'un sol ús i es fomenti els aliments saludables. A més, es pot marcar un dia a la setmana que sigui el dia de l'esmorzar saludable en el qual tots els alumnes esmorzen fruita de temporada.

En este cas i atès que existeix la jornada contínua, el dia de fruita s'hauria d'afegir algun aliment més que fora sa i sobretot evitant aliments industrials. Però perquè els xiquets aguanten tantes hores seguides no és convenient només una peça de fruita.





- **Responsables de l'acció:** Tutor i Alumnes de penúltim curs.
- **Elements d'èxit:** Creació de la campanya i del dia de l'esmorzar saludable.
Reducció visible de l'ús del paper de plata i materials d'un sol ús.
- **Cost aproximat:** Només material del col·legi si pot ser reutilitzant material rebutjat. Paper, cartolines, etc.





✓ QUANT PESEN EL NOSTRES RESIDUS

D'acord amb l'activitat anterior i en la cerca d'aconseguir reduir la quantitat de residus que generem al mes de començar amb l'actuació anterior se proposarà una activitat en la qual en totes les classes es pesen tots els residus que es generen de manera diària. Aquesta activitat es realitzarà en totes les aules i a mode de competició entre totes les classes per a veure quina és la que menys residus genera.

La competició es realitzarà durant un mes i es comprovarà quant s'ha reduït la quantitat de residus.

Els encarregats de realitzar les pesades seran els alumnes de penúltim curs que s'alternaran per a fer-ho de manera diària i anotar-ho. Només seria necessari una bàscula amb ganxo per a pesar les bosses.



Adicionalment, tal com fan alguns col·legis, es poden emmagatzemar els residus, per exemple, de la fracció paper i cartó durant un període de temps i escampar-los en una zona del pati per a conscienciar a l'alumnat sobre la quantitat que es genera en eixe curt temps.

- **Responsables de l'acció:** Tutor/a i Alumnes de penúltim curs.
- **Elements d'èxit:** Reducció de la quantitat de residus generats.
- **Cost aproximat:** Bàscula amb ganxo 10 €





5.2.5. Residus i Economia Circular

✓ COMPROMÍS AMB EL RECICLATJE

Actualment, els corredors compten amb poals per a les fraccions restes, envasos i paper i cartó. S'haurà d'acabar d'implantar en totes les classes poals de totes les fraccions a més de la fracció orgànica. En conseqüència, la separació de residus orgànics redueix la quantitat de matèria orgànica que s'envia a abocadors, permet produir compostos d'alta qualitat per a l'hort escolar i redueix les emissions de gasos d'efecte hivernacle mentre s'avança cap al compliment de les normatives europees, nacionals i regionals en matèria ambiental. Caldrà assignar a un alumne/per dia perquè porte les restes orgàniques al compostador del col·legi.



Pel que fa a la zona del pati, caldrà introduir poals de totes les diferents fraccions esmentades i augmentar els punts de reciclatge per a reduir el barrejat de residus en el poal de restes. A més, es poden fer activitats de conscienciació de la quantitat de residus que es generen al pati com, per exemple, traient del poal de restes tots els residus en finalitzar el pati per a conscienciar de la quantitat que generen i la problemàtica que estos acaben en l'abocador i no es reciclen.

Així doncs, l'objectiu en este cas és recollir la fracció orgànica i col·locar més contenidors de selectiva al pati per a promoure el reciclatge entre l'alumnat dels residus de l'esmorzar i altres, i alhora, educar en la gestió adequada dels residus, així com també en la pauta de les tres erres: reduir, reutilitzar i reciclar.

- **Responsables de l'acció:** Consell Escolar i Ajuntament.
- **Elements d'èxit:** Introducció del poal de residus orgànics a les aules i el pati. Col·locació de contenidors de cada fracció en el pati.
- **Cost aproximat:** 400 € aprox. (12 € per cada paperera i 75 € per cada contenidor de 120 litres).





✓ COMPROMÍS AMB L'ECONOMIA CIRCULAR

També és possible incorporar en el centre punts de recollida d'altres residus, com a piles, taps de plàstic, cartutxos de tinta o fins i tot roba usada o instruments d'escriptura amb el programa Terracycle (bolígrafs, subratlladors, retoladors, etc.). També es pot recollir oli usat, bombetes i fluorescents.



En este cas, el CRA Alfuir ja recull piles, les quals les porten al contenidor municipal, i torna tots el tòners de tinta usats. Convé crear un conveni amb alguna de les diferents associacions que existeixen a la Comunitat Valenciana per a la recollida de roba usada (Caritas o Fundació Humana), l'oli usat (SMV o Reciclacete), per a col·locar un contenidor de recollida en el col·legi o enfront del mateix, aprofitant que ja existeix una illa de contenidors de reciclatge.

Simplement és establir contacte amb aquestes associacions i que siguin estes les que proporcionen els contenidors i els recullen quan es troben plens. A més, pot realitzar una xicoteta campanya entre els alumnes per a fomentar la seua recollida.

Si aquestes associacions i l'Ajuntament estan d'acord poden aportar més contenidors per al municipi.

- **Responsables de l'acció:** Consell Escolar i Ajuntament.
- **Elements d'èxit:** Col·locació de contenidors per a la recollida de els diferents residus especials.
- **Cost aproximat:** Sense cost.

✓ FOMENT DEL COMPOSTATGE EN EL COL·LEGI

A les aules del CRA de Alfuir no es realitza la recollida selectiva de la fracció orgànica, és per això que s'ha proposat que es dugui a terme aquesta separació en una de les anteriors accions i que, una part o tota la fracció orgànica recollida, es composta per a utilitzar-la com a compost en l'hort escolar tancant així el cicle dels recursos orgànics. D'aquesta manera, la idea d'esta acció és impulsar la realització de compost en les





compostadores que compta el col·legi de manera que siguin controlades pels alumnes d'últim curs i que el compost obtingut sigui utilitzat per tots els alumnes.

En cas de necessitar un nou compostador o renovar els existents, els compostadors del mercat més apropiats són els compostadors progressius o compostadors de tambor giratori o "tumbler". La principal diferència entre un compostador progressiu i un rotatiu radica en la forma en què es mesclen i airegen els materials de compostatge. Els compostadors giratoris ofereixen un major control de ventilació i són més eficients en la producció de compost, però tendeixen a ser més costosos. Els compostadors senzills requereixen més intervenció manual i poden ser menys eficients, però solen ser més econòmics. Ja que a vegades s'acaba desatenent el compostador o els xiquets i xiquetes es queixen perquè els produeix aversió, el giratori pot resultar el més adequat en eixos casos.

COMPOSTADOR PROGRESSIU



COMPOSTADOR DE TAMBOR GIRATORI



Per a promoure el compostatge, caldrà fomentar activitats per a realitzar compostos amb els residus orgànics recollits a les aules. Primer, s'assignarà rotatòriament a un estudiant de cada aula com a responsable per a portar els residus al compostador de manera diària mentre que els alumnes d'últim curs controlaran el procés tenint en compte la humitat i oxigenació del contingut. Les restes orgàniques del menjador també podrien ser recollits pels alumnes i ser depositats en els compostadors. Finalment, el compost obtingut pot ser utilitzat per tots els alumnes en l'hort.

- **Responsables de l'acció:** Alumnes i tutors dels diferents cursos.





- **Elements d'èxit:** Generar compost i usar-ho en l'hort escolar.
- **Cost aproximat:** Compostador progressiu: 50 €. Compostador giratori: 80€.

5.2.6. Conscienciació i sensibilització

L'educació ambiental ha d'incloure's dins de les iniciatives que realitzen les entitats públiques i privades en l'àmbit educatiu. L'educació ambiental, considerada com a principi didàctic, es projecta al conjunt de les relacions d'ensenyament–aprenentatge, tant en l'educació formal com en la no formal.

Per als programes formatius i de dinamització d'alumnes s'ha de tindre en compte el següent:

- ✓ Tots els elements conceptuals que estan implicats (recurs natural, residu, separació selectiva, reducció de consums, reutilització, reciclatge, consum responsable, etc.) han de ser clars per a comprendre tot el procés de la sostenibilitat.
- ✓ Conèixer les idees prèvies dels alumnes i, partint d'elles, introduir la nova informació, donant una visió general de la sostenibilitat ambiental.
- ✓ Crear situacions d'aprenentatge motivadores, promovent la participació, el debat i la cerca de solucions.
- ✓ L'educació ambiental és una educació enfocada cap a l'acció. A partir d'una anàlisi o diagnòstic inicial, s'han de plantejar objectius i propostes per a realitzar accions i canvis d'actituds que milloren el nostre entorn natural.
- ✓ Realitzar activitats finals de síntesis que serveixin per a recordar, globalitzar el procés i comunicar-lo als altres. És molt important sempre comunicar els resultats per a permetre comprendre el sentit i importància que tenen les accions realitzades.
- ✓ Sempre que sigui possible, transversalitat l'educació ambiental en la resta del currículum del centre, utilitzant recursos educatius relacionats amb qüestions ambientals. Es proposen alguns exemples sobre aquest tema:





- Ensenyar a comptar als xiquets i xiquetes en matemàtiques usant residus en comptes dels exemples tradicionals com les pomes.
- Utilitzar botelles de plàstic usades, plenes de sal de colors a mode de cons per a la realització d'educació física.
- Realitzar comprensió lectora de textos relacionats amb temes ambientals d'actualitat.

Els models d'activitats tipus que es plantegen a continuació poden ser incorporades, amb les corresponents adaptacions al currículum educatiu de manera flexible en els diferents nivells educatius, i pretenen, d'acord amb l'orientació actual del currículum, dotar a l'alumnat de les competències bàsiques per a utilitzar de manera integrada, coneixements conceptuals, habilitats i actituds en la comprensió del problema del canvi climàtic i preparar-los per a actuar críticament en la seua solució.

✓ **COMISSIÓ ODS I AGENDA 2030**

La Agenda 2030 és un pla d'acció adoptat per l'Assemblea General de l'ONU compost per 17 objectius de desenvolupament sostenible (ODS) que abasten de forma interrelacionada les esferes econòmica, social i ambiental. Donada la necessitat de



treballar conjuntament per a l'educació del desenvolupament sostenible i la consecució d'estos ODS des de tots els àmbits de la societat, inclosos el col·legi i els seus integrants, es proposa crear una comissió de claustre anomenada **“Comissió ODS i Agenda 2030”** que estarà encarregada d'organitzar programes i activitats que fomenten la consecució dels ODS i l'Agenda 2030 en el col·legi.





OBJETIVOS DE DESARROLLO SOSTENIBLE



Producción en colaboración con TROLLBÄCK + COMPANY | TheGlobalGoals@trollback.com | +1 212 528 1010
Para cualquier duda sobre la utilización, por favor comuníquese con: dpc@campagnabun.org

Esta comissió haurà de constituir-se per claustre i ser composta per una sèrie de professors amb coneixements en sostenibilitat. Per a garantir una visió àmplia i justa de les activitats que es proposen en el si d'esta comissió, esta haurà d'estar oberta a la participació dels representants de l'AMPA. La participació de persones amb diferents coneixements i experiències pot afavorir la integració de diferents perspectives i idees innovadores que fomenten el desenvolupament sostenible.

S'haurà de realitzar una reunió almenys a principis de cada trimestre en les quals es proposaran i organitzaran les futures actuacions per a posar en marxa activitats en pro a la sostenibilitat. Entre les activitats que es poden dur a terme per iniciativa d'este claustre pot ser participar en programes de reducció del consum energètic, participar en activitats de recollida de residus, visitar espais naturals, adaptar el seu centre escolar als impactes del canvi climàtic (p. ex. augmentant zones verdes per a infiltrar aigua d'escolament), organitzar tallers de sostenibilitat per a alumnat i familiars i esdeveniments amb motiu, per exemple, del dia mundial de l'energia, etc. També, es pot fomentar la participació de l'alumnat en espais d'intercanvi d'experiències i coneixements d'àmbit local, estatal i internacional com el CONAMA (Congrés nacional sobre medi ambient), Simposi ESenRED (Escoles cap a la sostenibilitat en Xarxa),





CONFINT (Conferència internacional infantil i juvenil "Cuidem el planeta") i ERASMUS PLUS (Programa europeu d'educació, formació, joventut i esports).

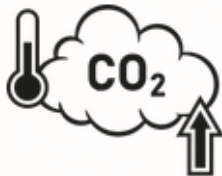
- **Responsables de l'acció:** Direcció del Centre i Consell Escolar.
- **Elements d'èxit:** Creació de la comissió i realització de/participació en activitats.
- **Cost aproximat:** Sense cost fix, depèn de les activitats.

✓ CÀLCUL DE LA PETJADA DE CARBONI

La petjada de carboni és un concepte que fa referència a la quantitat d'emissions de Gasos d'Efecte Hivernacle (GEH) – principalment diòxid de carboni o CO_2 – que produïm amb les nostres activitats. Estos gasos tenen un efecte directe sobre el canvi climàtic i l'augment de la temperatura global, per la qual cosa és necessari reduir les nostres emissions tot el possible.



Activitats diàries com encendre les llums, moure's amb cotxe al col·legi o utilitzar l'ordinador de classe generen una certa emissió de gasos d'efecte d'hivernacle, ja sigui de manera directa o indirecta, i estes emissions es poden mesurar per a valorar quina és la contribució que fem al canvi climàtic i, en conseqüència, considerar quins són els canvis que podem dur a terme per a reduir la nostra petjada de carboni.



Existeixen diverses metodologies per a calcular la petjada de carboni, així com institucions i organitzacions que han posat a la disposició del públic guies i calculadores per a facilitar la tasca. Entre elles destaquem la *Guia Didàctica per al càlcul de la petjada de carboni en centres educatius* del Centre d'Educació Ambiental de la Comunitat Valenciana.

En este cas, l'activitat consistirà en el càlcul de la petjada de carboni relativa a un dia, produïda pel desplaçament al col·legi dels alumnes que acudeixen al centre en vehicle privat. Esta activitat la realitzaran els/les estudiants d'últim curs al costat dels seus





tutors/es. Una altra opció podria ser el càlcul de les emissions generades pel consum d'electricitat en el centre educatiu durant un mes.

Una vegada coneguts els resultats, s'ha de convidar als alumnes a reflexionar sobre la responsabilitat individual i col·lectiva que tenim sobre les nostres emissions de GEH, i proposar maneres de reduir-les en el centre escolar.

- **Responsables de l'acció:** Alumnes i tutors d'últim curs.
- **Elements d'èxit:** Càlcul de la petjada de carboni i propostes de millora.
- **Cost aproximat:** Sense cost.

✓ FOMENT/MANTENIMENT L'HORT ESCOLAR

Un hort escolar és una eina didàctica amb molts beneficis relacionats amb la sostenibilitat: promou la consciència sobre cura i respecte del medi ambient, afavoreix una alimentació saludable i el coneixement dels productes locals de temporada, combat el sedentarisme, fomenta el treball col·laboratiu i la companyia, permet prendre consciència sobre la utilitat de les deixalles orgàniques com a abonament, etc.



El col·legi compta amb un hort disposat en tres caixes elevades i pales secundats contra el mur del pati. En esta acció es proposa ampliar i millorar l'estructura de l'hort escolar i seguir amb la sembra de diferents plantes d'interès segons la temporada i la seua cura constant per part de l'alumnat i els seus tutors i tutores. Es pot optar per plantar verdures i hortalisses, així com plantes aromàtiques. El col·legi hauria de col·laborar amb associacions que promoguin l'ús de varietats tradicionals o autòctones per a aconseguir





les llavors i plantes. Un exemple d'estes és el Centre per a la Investigació i l'Experimentació Forestal (CIEF).

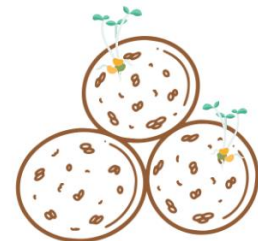
En este cas seria recomanable que tots els cursos amb els seus tutors cultivaren una de les xicotetes parcel·les i es feren responsables de la cura dels cultius. D'aquesta manera des que comencen en el col·legi fins a l'últim curs podran anar progressant en la gestió dels cultius. Esta és una acció que genera molts beneficis entre els alumnes ja que des de primerenca edat comencen a entendre com funciona l'hort i comprenen que es pot tindre en un xicotet espai de terra una xicoteta horta sostenible.

És molt important que existeixi una persona encarregada del manteniment general de l'hort, i preferentment, que en els períodes de vacances s'assignin de manera voluntària a diferents alumnes i famílies la cura de l'hort per a conservar sa els cultius.

- **Responsables de l'acció:** Cada tutor amb el seu curs.
- **Elements d'èxit:** Cultiu d'una xicoteta part de l'hort per curs.
- **Cost aproximat:** Si es necessiten noves eines i les plantes, pot suposar un cost d'aproximadament 150 €.

✓ CREACIÓ DE BOMBES DE LLAVORS ECOLÒGIQUES

Les bombes de llavors, també conegudes com a "bombes de llavors ecològiques", són boles fetes principalment de terra, argila, compost i llavors natives o autòctones. Estes "bombes" s'utilitzen com una forma de reforestació o revegetació en àrees degradades o abandonades.



Esta activitat pot ser realitzada per l'alumnat amb ajuda del professorat o les famílies i consisteix a mesclar llavors de plantes natives amb un substrat ric en nutrients (sovint una mescla de terra, argila i compost) per a formar xicotetes boles o tauletes compactes. Es pot fer ús del propi compost del col·legi. Estes boles s'assequen i endureixen, la qual cosa permet que les llavors romanguin en estat latent fins que s'activi el procés de germinació.





Estes bombes de llavors poden ser llançades pels xiquets i xiquetes en les seues eixides al camp a zones que necessiten ser restaurades, sempre que siguin de propietat pública (actuant de connivència amb l'ajuntament o la Conselleria), com a parcel·les públiques o muntanyes públiques degradades o amb baixa diversitat biològica. Una vegada entren en contacte amb la humitat o la pluja, l'argila i el compost es comencen a descompondre i donen lloc a que les llavors exposades al sòl i l'aigua germinen. Finalment, estes llavors podran convertir-se en plantes.

Esta acció contribueix a la restauració d'àrees naturals en millorar la qualitat del sòl, previndre l'erosió, proporcionar hàbitats per a la fauna i augmentar la biodiversitat. A més, els xiquets i xiquetes aprenen sobre la importància de mantindre un espai verd i amb diversitat biològica, així com serveis ecosistèmics com la prevenció de l'erosió.

Es recomana cooperar al costat de l'ajuntament amb organitzacions i centres d'investigació com el Centre per a la Investigació i l'Experimentació Forestal (CIEF) perquè es proporcionen les llavors i altres materials necessaris.

- **Responsables de l'acció:** Cada tutor amb el seu curs.
- **Elements d'èxit:** Realització de bombes de llavors i llançament en parcel·les públiques.
- **Cost aproximat:** Si cal comprar llavors, uns 20€.

✓ CONTINUAR FENT VISITES AL MEDI NATURAL O URBÀ

La sostenibilitat, com a filosofia que integra la cura ambiental, aposta per una gestió responsable del mitjà i per la conservació de la biodiversitat. Així doncs, partint de la base que per a voler protegir alguna cosa, primer és necessari conèixer-ho i posar-ho en valor, este objectiu pretén que els alumnes i personal docent del centre poden conèixer i valorar l'entorn natural que els envolta, potenciant així la seua conscienciació i sensibilització enfront de la degradació del medi ambient.





El municipi de Alfauir està integrat en un espai geogràfic ben definit, en el Vall de Vernissa, que presenta nombrosos recursos naturals i culturals com el Monestir de Sant Jeroni, el castell de Palma, elements d'arquitectura tradicional de l'aigua, la pineda del monestir, el tossal del Castell, els rius Vernissa i Vinuesa, etc.

El municipi conta amb 3 rutes de senderisme, destacant la senda del castell i la font del Sister, senders homologats de 3,45 i 5 km, de dificultat baixa, on es pot elegir entre caminar per un paratge natural de gran valor paisatgístic i natural o travessar una zona de bancals de taronges amb abundància d'elements relacionats amb l'arquitectura de l'aigua i amb postres d'arquitectura agrícola tradicional.

Com ja es fa alguns anys enrere, el centre hauria de seguir realitzant visites guiades per tots els espais natural i culturals del terme municipal i dels voltants. Les activitats a més de lúdiques porten als alumnes a comprendre millor quin és el seu entorn i a entendre com es manté i quines són les actuacions que s'han de realitzar per a la seua conservació.



A més, existeixen unes certes instal·lacions que són molt recomanables de visitar, com les estacions depuradores d'aigües residuals, que són molt recomanables de visitar perquè els alumnes interioritzen com es realitzen uns certs processos o que passa amb els residus que es generen. Altre exemple d'això és l'ecoparc mòbil, al qual ja s'han realitzat visites.

Les eixides de l'aula constitueixen un tipus d'eines didàctiques que permeten complementar els temes tractats a través d'un contacte directe amb l'entorn i aconseguir que la transmissió dels continguts sigui més significativa tant per la motivació que desperten en l'alumnat, com per l'especial rellevància que té conèixer estos llocs. En el disseny d'esta mena d'activitats s'estableixen tres moments:





Activitats d'iniciació o prèvies a l'aula:

Abans de la realització de la visita o l'excursió, amb la intenció de connectar l'activitat amb els continguts del currículum educatiu, per a mobilitzar les idees de l'alumnat respecte als temes que es veuran posteriorment, i per a facilitar les tasques organitzatives.

Activitats de desenvolupament durant la realització de la visita:

Estes estaran directament o indirectament relacionades amb la problemàtica del canvi climàtic, com per exemple les següents visites, que es poden realitzar al llarg de l'any:

- ✓ **Visita a espais naturals** interpretats des de la perspectiva de les conseqüències del canvi climàtic per a la biodiversitat i de la forma de vida de la zona.
- ✓ **Visita a instal·lacions de producció energètica**. Es poden realitzar visites tant a fonts de generació d'energia renovables (eòlica, solar, biomasses, hidràulica) com altres fonts d'energia com la nuclear.
- ✓ **Visita a plantes de tractament de residus**. Les visites a les plantes de tractament són molt recomanables pel fet que els alumnes interioritzen on van els seus residus després d'haver sigut recollits. En este cas el Consorci sol realitzar visites guiades a les seues instal·lacions sense cap cost.
- ✓ **Reforestació**: La reforestació és un tipus d'activitat que permet actuar en la lluita contra el canvi climàtic de manera directa, contribuint a disminuir el CO₂ en la atmosfera, perquè gràcies a la fotosíntesi és captat per les plantacions que es realitzen.
- **Responsables de l'acció**: Consell Escolar.
- **Elements d'èxit**: Visites a espais naturals o instal·lacions relacionades amb la sostenibilitat.
- **Cost aproximat**: Amb el transport i alguns materials pot suposar uns 600€ per activitat.





✓ SESSIONS DE TEATRE KAMISHIBAI

La paraula “kamishibai” prové del japonès i significa “teatre de paper”. Els kamishibai són uns teatres tradicionals de la cultura japonesa en els quals es conten històries a través d'il·lustracions, textos en paper i la veu d'un narrador. Està format per un conjunt de làmines amb un dibuix en una cara i text en l'altra. La lectura del kamishibai es realitza col·locant les làmines en ordre sobre un suport en forma de teatret de tres portes anomenat “butai”, de cara a l'auditori, i es llisquen les làmines l'una després de l'altra mentre es llegeixi el text. Es pot utilitzar com a recurs didàctic ja que fomenta l'aprenentatge de grups de xiquets i xiquetes.



L'equip de Sequoia ha creat unes històries per a exposar en forma de kamishibai que estan dirigides a l'educació sobre els Objectius de Desenvolupament Sostenible (ODS), per exemple el ODS 13 “Acció pel clima”. Estos teatres venen

acompanyats d'una activitat interactiva i en equip perquè els xiquets i xiquetes busquen solucions conjuntament al problema que presenta el conte. D'aquesta manera, l'alumnat aconsegueix entendre millor els reptes actuals i es fomenta el pensament resolutiu i crític.

- **Responsables de l'acció:** Cada tutor amb el seu curs.
- **Elements d'èxit:** Realització del Kamishibai i posterior activitat.
- **Cost aproximat:** 100 € (impressió del material realitzat per Sequoia més el butai).





✓ TALLER DE LECTURA VERDA

La lectura de llibres infantils relacionats amb el medi ambient, la sostenibilitat i el canvi climàtic pot ser positiva per a l'alumnat, de manera que els ajudi a entendre el funcionament dels processos naturals i de l'entorn en el qual viuen. Es proposa la lectura de diversos llibres, en funció de l'edat, i que es duguin a terme jocs o exercicis posteriors per a comprovar que els xiquets i xiquetes han entès la lectura.



D'esta manera, es recomanen els següents llibres segons les edats presents en el centre escolar:

- Menors de 4 anys: *Amiga aigua* (Clima, G. i Boffa, A., 2019), *El meu amic el Castanyer* (Romero, A., 2019), *L'hort de conill* (Stilma, M. i Cutting, S., 2018).

- De 4 a 6 anys: *Dues muntanyes* (Álvarez Schürmann, S., 2019), *La mar que més vull* (Berloso, L., 2020), *Mamà es va a l'Antàrtida* (Cabrè, A. i Tolosa, M., 2020).

- De 7 a 9 anys: *Què li passa al planeta?* (Clement, E., 2017), *La lluentor del coral* (Etxabe, C., 2020), *A lloms de cavall* (Piqueras, D., 2020).

- De 10 a 12 anys: *Quin clima tan rar!: entendre i combatre el canvi climàtic* (Ertimo, L. i Ahokoivu, M., 2020), *Contes per a canviar el món* (Gallego, J. L., 2008), *La flor més gran del món* (Saramago, J. i Letria, A., 2016).

- **Responsables de l'acció:** Cada tutor amb el seu curs.
- **Elements d'èxit:** Lectura de llibres de temàtica ambiental.
- **Cost aproximat:** 120 € (10€ per cada llibre).

✓ CINEMA EN EL COL·LEGI

Amb l'objectiu que les xiquetes i xiquets del centre tinguin una visió més clara sobre la importància de la cura del medi ambient i sobre les conseqüències del canvi climàtic,





seria beneficiós dur a terme jornades de cinema en el col·legi, on es visualitzen una pel·lícula infantil o un documental de temàtica ambiental. Amb això, l'alumnat pot relacionar alguns conceptes amb major facilitat, en poder observar-los a través en la pantalla.

Algunes de les pel·lícules que es proposen poden ser *WALL-E: batalló de neteja* (2008), o *LORAX: a la recerca de la trúfula perduda* (2012). Entre els documentals recomanats es troba "*HOME*" (2009) i "*100% fet de fem*" (2009).

- **Responsables de l'acció:** Cada tutor amb el seu curs.
- **Elements d'èxit:** Visionat de pel·lícules i/o documentals de temàtica ambiental.
- **Cost aproximat:** 48 € (12 € per DVD).

✓ COORDINACIÓ AMB L'AJUNTAMENT DE ALFAUIR

Actualment, l'Ajuntament de Alfauir està realitzant actuacions de comunicació i educació ambiental. L'Ajuntament involucra al col·legi en les actuacions que realitza, però és possible que no sempre es tinguin en compte algunes de les necessitats que precisa el col·legi.

Per tant, seria recomanable que el col·legi facilitarà a l'ajuntament una llista de campanyes, actuacions o accions que els agradaria realitzar d'aquesta manera quan l'ajuntament pugi optar a subvencions d'eixe estil no les deixaria escapar per desconeixement. Cal destacar que, sent el col·legi propietat de l'ajuntament, este té la responsabilitat del seu manteniment i, per tant, és important que existeixi una bona coordinació entre totes dues parts perquè es coneguin les necessitats i es poden facilitar solucions.

- **Responsables de l'acció:** Consell Escolar i Ajuntament.
- **Elements d'èxit:** Enviar llista de necessitats a l'Ajuntament.
- **Cost aproximat:** Sense cost.





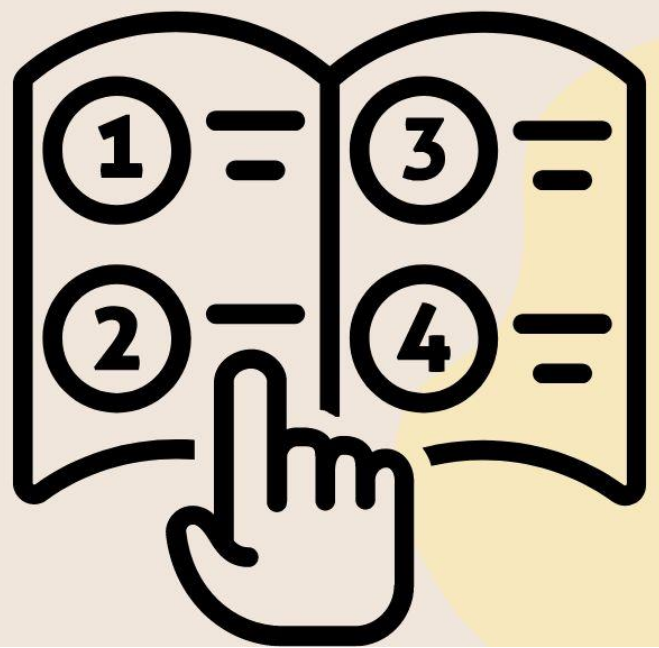
5.2.7 Sinergies

A nivell intern, al llarg del Pla d'Acció es plantegen propostes que es relacionen entre si i generen sinergies beneficioses per a la sostenibilitat del centre. Per exemple, la separació de la matèria orgànica amb l'ús de compost en l'hort escolar, a més de la creació de l'hort d'insectes, que pot afavorir la biodiversitat i la pol·linització de les plantes de l'hort; promoure l'ús de materials reutilitzables, que portaria a una reducció del pes dels residus generats en les classes; anar caminant al col·legi, la qual cosa redueix la petjada de carboni; la creació de bombes de llavors ecològiques, que té una relació sinèrgica amb les excursions en espais naturals on, sota permís previ de les autoritats pertinents, poden escampar-se aquestes llavors, etc.

D'altra banda, es poden donar sinergies a nivell extern mitjançant col·laboracions a nivell institucional i/o ciutadà, a través de l'Ajuntament, associacions, empreses, etc. Un exemple d'això són les activitats que es realitzen amb Ecoembes per a l'aprenentatge de l'alumnat sobre residus. Altres exemples poden ser: campanyes de recollida de residus en favor d'alguna associació; col·laboració amb persones voluntàries de la localitat amb experiència en horticultura per a millorar el manteniment de l'hort escolar i l'aprenentatge sobre tècniques tradicionals, campanyes d'educació ambiental organitzades pel Consorci de Residus V5 (COR), etc.



5.4 CONTROL I SEGUIMENT DEL PLA



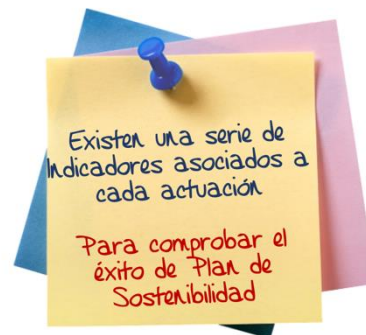


5.4. Control i seguiment del pla

Un dels passos més importants a donar en el camí de la sostenibilitat escolar és valorar si les accions que s'han anat emprenent estan aconseguint transformar la realitat en el sentit que perseguia.

Per a això, cadascuna de les accions del Pla d'Actuació té associat un indicador. L'indicador és una dada clau, quantitatiu i senzill de mesurar, que serà el reflex d'una realitat que volem modificar. El Pla d'Actuació s'avalua, per tant, a través d'un Sistema d'Indicadors.

L'indicador ha de ser comprensible i alhora mesurable per l'alumnat. Com a element d'autoavaluació, ha de servir a les persones protagonistes del procés per a entendre si s'estan produint els canvis desitjats. Per esta raó, els indicadors es fixen per acord en el Grup Motor.



Cada indicador ha de mesurar-se en els moments corresponents, utilitzant per a això els equips, mitjans, temps i ajudes necessaris.

Els indicadors connecten la fase de Diagnòstic amb la de Pla d'Acció. Durant el Diagnòstic obtenim mesuraments d'aspectes de la realitat que mostra la situació del problema en un moment determinat.

Esta mateixa dada, convertit en indicador, pot mesurar-se després d'implementar les accions específiques del Pla d'Actuació que tracten de resoldre eixe problema en concret, i així, valorant la seua evolució, conèixer si realment hem aconseguit un avanç. Si l'indicador ha evolucionat de la forma esperable, podrem deduir que estem aconseguint l'objectiu de produir un canvi cap a la gestió més sostenible del centre.

Quan es realitza l'avaluació, els diferents grups de treball encarregats de cadascuna de les accions del Pla d'Actuació hauran pres els mesuraments dels indicadors abans i després d'executar les accions. Els representants d'eixos grups davant el Grup Motor,





presenten eixos mesuraments i interpreten l'evolució que cada indicador haja experimentat.

Amb l'alumnat com a principal relator, es realitza una revisió del Pla d'Actuació, valorant les transformacions que s'han produït a conseqüència de la seua posada en pràctica, els assoliments i dificultats trobades. Per a això, s'utilitzen dinàmiques que permeten realitzar estes valoracions amb un suport molt visual.



És també el moment, amb la vista posada en l'avaluació del curs, de prendre decisions sobre la continuïtat del projecte.

El Grup Motor, com a òrgan de representació de tota la comunitat educativa, és qui decideix de quin forma s'enfocarà l'avanç del Pla de Sostenibilitat en el següent curs.

Segons tot l'anterior el programa de seguiment del pla té com a fi avaluar el grau de compliment dels objectius i accions establides, obtenint informació fiable sobre el seu estat d'avanç.

En les tres taules que s'exposen a continuació –**“Sostenibilitat”**, **“Participació”** i **“Innovació curricular”** – s'han definit els indicadors específics que serviran per a mesurar fins a quin punt es compleixen els objectius específics del Pla d'Actuació. Només pretenen ser exemples que serveixin de referència a l'hora d'elaborar el projecte del centre. Per a elaborar les taules s'han tingut en compte les huit grans àrees, així com els tres àmbits que es treballen per a desenvolupar-los.

A cada aspecte del tema se li ha assignat un objectiu específic de millora i a cadascun d'estos últims, un indicador específic. D'eixe mode, es duu a terme la valoració del nivell de consecució dels objectius concretats en el Pla d'Actuació, es detecten les possibles fallades i, en general, es determina quins aspectes van bé i quins es poden millorar.



SOSTENIBILITAT				
ÀREA	ACTUACIÓ	OBJECTIUS	INDICADOR	INSTRUMENT
Consum energètic	Instal·lació de plaques fotovoltaïques per a autoconsum d'energia	Aprofitar les cobertes i teulades del centre per a instal·lar estes plaques, obtenint així una font d'energia renovable	Instal·lació total de plaques solars en el centre	Taula de Control
	Acabar d'instal·lar aire condicionat reversible per a la climatització	Instal·lar aire condicionat reversible per a proporcionar refrigeració i calefacció en les estades que falti	Nombre de dispositius instal·lats en el centre	Taula de Control
	Detectors de presència amb sensor de llum natural	Col·locar els detectors de presència com a mecanisme d'encesa	Nombre de detectors instal·lats	Taula de Control
	Renovació dels electrodomèstics	Substituir gradualment els electrodomèstics de gamma blanca estàndard del centre per uns altres amb etiqueta energètica de classe A o superior	Nombre d'Electrodomèstics Canviats	Taula de Control
	Millora de l'aïllament de les portes interiors	Instal·lació de borlets en portes interiors per a millorar aïllament	Número borlets instal·lats	Taula de Control



SOSTENIBILITAT				
ÀREA	ACTUACIÓ	OBJECTIUS	INDICADOR	INSTRUMENT
	Renovar les portes exteriors i finestres	Renovació de portes exteriors i finestres de baix aïllament.	Nombre de portes i finestres instal·lades	Taula de Control
Consum d'aigua	Instal·lar airejadors en les aixetes i actualitzar les aixetes convencionals	Incloure airejadors en totes les aixetes i renovar les aixetes convencionals	Número de aixetes amb airejadors i renovats	Taula de Control
	Instal·lació de vàters nous amb cisterna de doble descàrrega	Canviar vàters amb cisterna elevada per uns nous amb cisterna de doble descàrrega	Nombre de vàters instal·lats	Taula de Control
Consum de materials	Compra i reutilització de material escolar	Mantindre i millorar el banc de llibres i promoure la reutilització de material o si no, la compra de material de comerç local i ecològic	Nombre de membres de la comunitat escolar que utilitzen el servei	Qüestionari
Consum d'aliments i desaprofitament alimentari	Consum saludable i reducció de residus	Dia de l'esmorzar saludable i reducció visible de l'ús del paper d'alumini i altres residus	Nombre d'alumnes que prenen esmorzar saludable i usen materials reutilitzables per a l'esmorzar	Qüestionari



SOSTENIBILITAT				
ÀREA	ACTUACIÓ	OBJECTIUS	INDICADOR	INSTRUMENT
	Quant pesen els nostres residus	Reducció de la quantitat de residus generats	Quantitat de residus generats	Taula de Control
Residus i Economia Circular	Compromís amb el reciclatge	Fomentar el reciclatge i la separació de residus	Col·locar poals d'orgànica i contenidors de les diferents fraccions	Taula de Control
	Compromís amb l'economia circular	Fomentar la recollida separada d'instruments d'escriptura, i residus especials	Col·locar contenidors d'instruments d'escriptura i residus especials	Taula de Control
	Foment del compostatge en el col·legi	Adquirir compostador i fomentar el compostatge entre els alumnes	Generar compost i usar-ho en l'hort escolar	Taula de Control
Conscienciació i sensibilització	Comissió ODS i Agenda 2030	Creació de la comissió i realització de/participació en activitats per a avançar cap als ODS	Crear comissió i Número activitats en pro als ODS	Taula de Control
	Càlcul de la petjada de carboni	Càlcul de la petjada de carboni i propostes de millora	Realitzar càlculs i propostes	Taula de Control



SOSTENIBILITAT				
ÀREA	ACTUACIÓ	OBJECTIUS	INDICADOR	INSTRUMENT
	Foment/manteniment l'hort escolar	Fomentar el respecte pel medi ambient, l'alimentació saludable i la companyonia	Cultivar plantes i obtenir aliments	Qüestionari
	Creació de bombes de llavors ecològiques	Realització de bombes de llavors i llançament en parcel·les públiques	Nombre de bombes ecològiques fetes i llançades	Taula de Control
	Continuar fent visites al medi natural o urbà	Comprendre millor quin és el seu entorn, entendre com es manté i quines són les actuacions que s'han de realitzar per a la seua conservació.	Realització d'activitats en el dia del medi ambient i el dia de l'arbre	Qüestionari
	Sessions de teatre kamishibai	Realització del teatre kamishibai per a educar i conscienciar sobre els ODS	Número de kamishibai i posterior activitat realitzats	Qüestionari
	Taller de lectura verda	Llegir llibres de temàtica ambiental i sostenibilitat, per a comprendre i apreciar l'entorn	Nombre de llibres llegits i comentats	Qüestionari
	Cinema en el col·legi	Veure pel·lícules/documentals relacionats amb el canvi climàtic i el medi ambient	Nombre de pel·lícules i documentals visionats	Qüestionari



SOSTENIBILITAT				
ÀREA	ACTUACIÓ	OBJECTIUS	INDICADOR	INSTRUMENT
	Coordinació amb l'Ajuntament de Alfauir	Comunicar a l'Ajuntament quines són les necessitats del col·legi	Que l'Ajuntament demani totes les subvencions possibles	Informe

PARTICIPACIÓ				
ÀREA	ACTUACIÓ	OBJECTIUS	INDICADOR	INSTRUMENT
Qualsevol Àrea	Comunicació	Que un % d'alumnat conegui els resultats	% de l'alumnat que els coneix	Qüestionari
	Participació en el municipi	Prendre part en activitats mediambientals del municipi	Nombre d'activitats	Memòria
	Participació en el centre	Augmentar la participació de l'alumnat en l'elaboració del Pla d'Acció en un %	Nombre d'alumnes que han participat en l'elaboració del Pla d'Acció	Taula de Control



	Organització participativa	Promoure i crear comissions per a la participació de l'alumnat	Comissions creades i nombre de reunions de les comissions	Registre de les reunions
	Xarrades	Xarrades sobre sostenibilitat	Nombre de xarrades realitzades	Taula de Control
	Famílies	Que les famílies prenguin part en accions que promoguin hàbits a favor de la sostenibilitat	Nombre de pares i mares que han pres part en accions	Registre

INNOVACIÓ CURRICULAR				
ÀREA	ACTUACIÓ	OBJECTIUS	INDICADOR	INSTRUMENT
Qualsevol Àrea	Innovació curricular	Augmentar la inserció del Pla en les programacions d'àrees i departaments	Nombre d'àrees que han integrat algun aspecte del Pla en les seues programacions	Qüestionari dirigit a les àrees o departaments
	Actituds responsables dels membres de la comunitat escolar	Complir els compromisos adquirits entorn del Pla	Grau de compliment dels compromisos	Taules de control i qüestionari



	Formació del professorat	Sessions realitzades de formació del professorat sobre sostenibilitat	Nombre de professors/es que han pres part / Nombre sessions de formació	Taules de control
	Aprentatge de l'alumnat	Identificar les causes dels problemes ambientals	Nivell d'identificació de les causes	Qüestionari
Que els alumnes perceben el Pla com a resultat de la interacció entre les dimensions natural, social i econòmica		Nombre de relacions que identifiquen entre les diferents dimensions del tema		

CRONOGRAMA														
ÀREA	ACTUACIÓ	ANY 2024				ANY 2025								ANY 2026
		Set	Oct	Nov	Des	Gener	Febr.	Mar.	Abril	Maig	Juny	Juliol	Ag.	9-12
Consum energètic	Instal·lació de plaques fotovoltaïques per a autoconsum d'energia													
	Acabar d'instal·lar aire condicionat reversible per a la climatització													
	Detectors de presència amb sensor de llum natural													



CRONOGRAMA															
ÀREA	ACTUACIÓ	ANY 2024				ANY 2025								ANY 2026	
		Set	Oct	Nov	Des	Gener	Febr.	Mar.	Abril	Maig	Juny	Juliol	Ag.		9-12
	Renovació dels electrodomèstics														
	Millora de l'aïllament de les portes interiors														
	Renovar les portes exteriors i finestres														
Consum d'aigua	Instal·lar airejadors en les aixetes i actualitzar les aixetes convencionals														
	Instal·lació de vàters nous amb cisterna de doble descàrrega														
Consum de materials	Compra i reutilització de material escolar														
Consum d'aliments i desaprofitament alimentari	Consum saludable i reducció de residus														
	Quant pesen els nostres residus														
Residus i Economia Circular	Compromís amb el reciclatge														



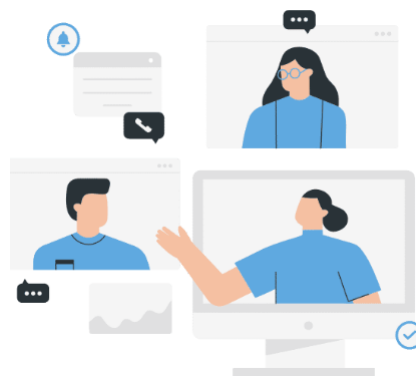
CRONOGRAMA															
ÀREA	ACTUACIÓ	ANY 2024				ANY 2025									ANY 2026
		Set	Oct	Nov	Des	Gener	Febr.	Mar.	Abril	Maig	Juny	Juliol	Ag.	9-12	
	Compromís amb l'economia circular		■	■	■	■									
	Foment del compostatge en el col·legi			■	■	■									
Conscienciació i Sensibilització	Comissió ODS i Agenda 2030		■			■			■					■	■
	Càlcul de la petjada de carboni		■			■			■					■	■
	Impulsar l'hort escolar					■	■	■	■	■	■				■
	Continuar fent visites al medi natural o urbà			■					■						■
	Sessió de teatre kamishibai			■	■	■									
	Coordinació amb l'ajuntament de Alfauir		■	■											
	Taller de lectura verda		■			■						■			
	Cinema en el col·legi		■			■						■			

5.5 ESTRATÈGIA DE COMUNICACIÓ I DIFUSIÓ DEL PLA



5.5. Estratègia de comunicació i difusió del pla

La conscienciació, la difusió del coneixement i la participació activa de les institucions, organitzacions, ciutadania i altres agents clau, constitueixen un pilar bàsic sobre el qual assentar una adequada implementació de les directrius i objectius del projecte. Una gran part de l'èxit de la implementació del Pla està en la comprensió dels objectius i



contingut per part de tots els interessats i en el diàleg participatiu i col·laboratiu sobre la seua implementació. És important atendre la comunicació en línia, com a estratègies que es serveixen d'internet per a dur-se a terme, i a la comunicació offline que refereix a estratègies no dutes a terme per internet. **Sequoia pro** elaborarà una estratègia comunicativa que permeti establir una via de difusió i sensibilització en l'elaboració del Pla de EDS i el seu procés participatiu. Esta estratègia es proposa com a proposta de millora per al projecte i es troba detallada en el paràgraf descrit a continuació.



Després de procedir-se a l'aprovació es realitzarà una presentació amb l'objectiu que el conjunt de la ciutadania tingui accés al Pla i ho conegui. Per a la correcta difusió del pla es contemplarà una estratègia comunicativa a través de mitjans digitals i publicacions en la pàgina web de l'Ajuntament, i es realitzarà una jornada oberta de presentació del projecte, en la qual s'exposarà una anàlisi del mateix i el contingut definitiu del pla. Amb això es pretén millorar la transparència i la rendició de comptes de l'entitat local.

Com a part de la comunicació i difusió, també es difondrà la informació a través de perfils de xarxes socials, cartells i tríptics informatius.



ANEJOS

FITXES DE CONTROL





6. ANNEX 1. FITXA D'ACTIVITAT PLA D'ACTUACIÓ

PLA DE SOSTENIBILITAT

FITXA DE PROJECTE DEL PLA D'ACTUACIÓ

ACCIÓ

Com es diu el Projecte?

QUIN PROBLEMA VOLEM SOLUCIONAR

Conclusió del diagnòstic que es vol
solucionar amb esta acció

RESPONSABLES DE L'ACCIÓ

QUIN GRUP HO HA REALITZAT?





QUÈ S'HA FET?

Identifica les activitats per a dur a terme el projecte complet, els passos que heu hagut de donar

Empty space for identifying activities.

QUAN S'HA FET?

Empty space for indicating when the activities were performed.

QUANT HA COSTAT?

Cost econòmic / Qui ho ha pagat

Empty space for indicating the cost of the activities.

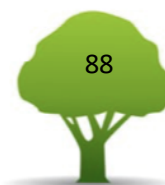
ACCIÓ COMUNICATIVA

Què fem per a comunicar el nostre projecte?

Empty space for describing communication actions.

RESPONSABLE DE COMUNICACIÓ

Empty space for identifying the communication responsible.





INDICADOR Que ens permet mesurar si s'ha realitzat l'acció	1r Mesurament	2n Mesurament
	3r Mesurament	4t Mesurament

VALORACIÓ

Valoració dels responsables sobre com ha anat l'activitat: si ha donat temps a fer-la completament o caldria continuar-la l'any pròxim, si ens ha agradat o no, si ha sigut participativa, possibles propostes de millora, el millor, el pitjor, etc.

Empty space for evaluation notes.



DOCUMENTS GRÀFICS

Inclou a partir d'ací fotos de l'activitat, una còpia del material (fitxes, enquestes, etc) que hageu utilitzat, i tot el que ens ajudi a entendre millor el treball que heu realitzat.

Àrea destinada a incloure documents gràfics, fotos i material utilitzat durant l'activitat.



7. ANNEX 2. FITXA GLOBAL PLA D'ACTUACIÓ

Nom del projecte del pla d'actuació	Persones del comitè responsables	Grup que ho ha realitzat	Cost econòmic	Indicador

Un projecte de:



Ajuntament
d'Alfauir



Amb la col·laboració de:

sequoia
pro

Finançat per:



GENERALITAT
VALENCIANA

Presidència



Diputació
de València

Per sempre
pobles

