



Projecte Educatiu

(OBJECTIUS GENERALS I TRETS D'IDENTITAT)

CURS ESCOLAR 2024-25

INDEX

1.- EL MARC SOCIO-CULTURAL. ESTUDI DEL CONTEXT

- 1.1.- CARACTERÍSTIQUES SOCIO-ECONÒMIQUES I CULTURALS DE L'ENTORN.
- 1.2.- INFRAESTRUCTURA BÀSICA MUNICIPAL
- 1.3.- SERVEIS EXISTENTS
- 1.4.- UBICACIÓ DE L'ESCOLA I DELS AULARIS:
 - 1.4.1.-UBICACIÓ DE L'ESCOLA
 - 1.4.2-UBICACIÓ DE L'AULARI D'ALFAUIR
 - 1.4.3- UBICACIÓ DE L'AULARI DE RÒTOVA

2.- INFRAESTRUCTURA ARQUITECTÒNICA DEL CENTRE

- 2.1.- AULARI "VERGE DE LA SALUT" (RÒTOVA):
 - 2.1.1 - ÀREES D'ESPLAI
 - 2.1.2.-EDIFICI:
 - 2.1.2.1 - PLANTA BAIXA
 - 2.1.2.2 - PRIMERA PLANTA
- 2.2.- AULARI "VIRGEN DEL ROSARIO" (ALFAUIR)

3.-OBJECTIUS DEL CENTRE

- 3.1.-ÀMBIT PEDAGÒGIC.
 - Relatiu a l'alumnat.
 - Relatiu a les funcions pedagògiques de l'equip de mestres.
- 3.2.-ÀMBIT DE NORMALITZACIÓ LINGÜÍSTICA.
- 3.3.-ÀMBIT DE GESTIÓ.
- 3.4.-ÀMBIT DE CONVIVÈNCIA.
- 3.5.-ÀMBIT DE PROJECCIÓ SOBRE L'ENTORN.

4.- OBJECTIUS GENERALS DE L'ETAPA D'INFANTIL

5.- OBJECTIUS GENERALS DE L'ETAPA DE PRIMÀRIA

6.- TRETS D'IDENTITAT

- 6.1.- ESCOLA PÚBLICA.
- 6.2.- ESCOLA LAICA.
- 6.3.- ESCOLA PARTICIPATIVA, FAMILIAR I PROPERA.
- 6.4.- ESCOLA QUE TREBALLA PER DESENVOLUPAR HÀBITS SALUDABLES EN L'ALUMNAT.
- 6.5.- ESCOLA POTENCIADORA DE CIUTADANES I CIUTADANS CRÍTICS I PARTICIPATIUS.
- 6.6.- ESCOLA REFLEXIVA.
- 6.7.- ESCOLA INCLUSIVA.
- 6.8.- ESCOLA COEDUCATIVA.
- 6.9.- ESCOLA QUE VETLLA PER L'EDUCACIÓ INTEGRAL DE L'ALUMNAT.

6.10.- ESCOLA COMPROMESA AMB EL MEDI I L'ENTORN.

6.11.- ESCOLA COMPROMESA EN EL PROCÉS DE NORMALITZACIÓ LINGÜÍSTICA I CULTURAL.

6.12.- ESCOLA AMB INQUIETUDS INNOVADORES.

7.- QUINA LÍNIA METODOLÒGICA SEGUIM EN EL CENTRE?

8.- ORGANITZACIÓ DEL CENTRE

8.1.- ÒRGANS DE GOVERN DEL CENTRE

9.- RELACIONS AMB LA COMUNITAT: RELACIÓ ESCOLA-FAMÍLIA

10.- RELACIONS AMB LA COMUNITAT: RELACIÓ ESCOLA-AJUNTAMENTS

11.- RELACIONS AMB LA COMUNITAT: RELACIÓ ESCOLA-AFA'S(AMPA)

12.- APROVACIÓ DEL CONSELL ESCOLAR DEL CENTRE

1.- EL MARC SOCIO-CULTURAL. ESTUDI DEL CONTEXT

1.1.- CARACTERÍSTIQUES SOCIO-ECONÒMIQUES I CULTURALS DE L'ENTORN

El nostre centre, format pels Aularis “Verge de la Salut” i “Virgen del Rosario” pertanyen als pobles de La Safor de Ròtova i Alfauir, respectivament.

L'aulari “Verge de la Salut” es troba situat al nord del poble direcció Marxuquera i l'Aulari “Virgen del Rosario” es troba en el centre del nucli urbà.

La població dels dos pobles es concentra generalment en el nucli urbà de caràcter rural amb habitatges d'una o dues plantes fonamentalment i un bon nivell de qualitat de vida. Hi ha, a Ròtova, una zona residencial, “La Serreta”, i un polígon industrial (de traspassament i manipulació, no de producció) a l'entrada est.

L'activitat econòmica principal és l'agricultura, encara que hi ha molta gent que treballa en el sector serveis.

L'activitat industrial i comercial és escassa i es concentra al polígon industrial de Ròtova.

A Alfauir hi ha una Cooperativa Agrícola.

No existeix atur real a la zona, tampoc hi ha casos greus de marginació social.

La llengua de comunicació usual és el valencià.

La formació acadèmica i cultural dels pares/ mares és mitjana, amb poques inquietuds culturals, amb estudis de primària, generalment, encara que cada vegada més va en augment el nivell de qualificació professional i les motivacions culturals, i augment de migració principalment àrab i d'ètnia gitana.

1.2.- INFRAESTRUCTURA BÀSICA MUNICIPAL

- Edifici escolar (Ròtova i Alfauir)
- Una zona esportiva (Ròtova i Alfauir)
- Una biblioteca pública (Ròtova i Alfauir)
- Un centre de salut (Ròtova i Alfauir)
- Llar dels jubilats (Ròtova i Alfauir)
- Escoleta municipal, (Ròtova)
- Edifici d'usos múltiples de l'Ajuntament. (Ròtova)
- Auditori municipal (Alfauir)

1.3.- SERVEIS EXISTENTS

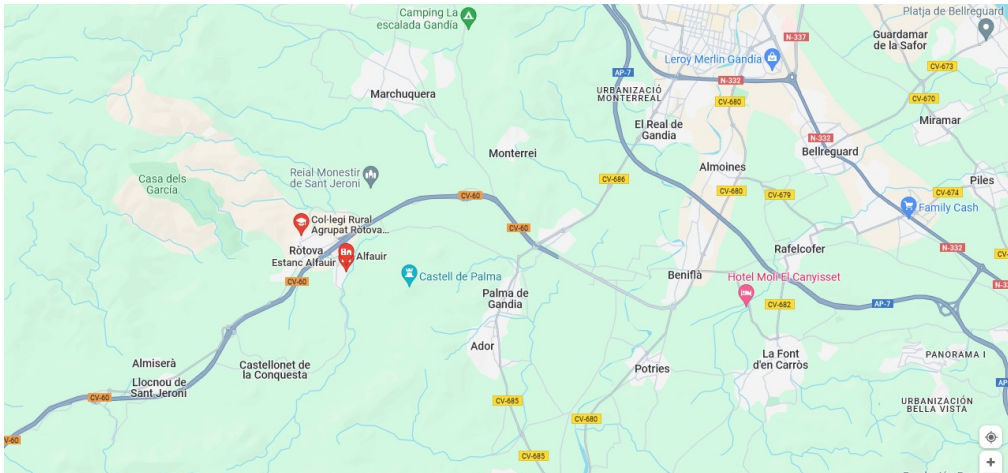
- Serveis d'assistència social (Ròtova i Alfauir)
- Centre excursionista (Ròtova)
- Associacions de caràcter cultural. Són bàsicament de caràcter:
 - Esportiu (futbol, caçadors, colombares, motos antigues) (Ròtova)
 - Lúdic (comissions de festes) (Ròtova i Alfauir)
 - Musical (banda de música, batucada, escoleta de música) (Ròtova i Alfauir)

- Altres que podríem considerar de caràcter social (AFA (AMPA), mestresses de casa, jubilats, juniors) (Ròtova i Alfauir)

1.4.- UBICACIÓ DE L'ESCOLA I DELS AULARIS.

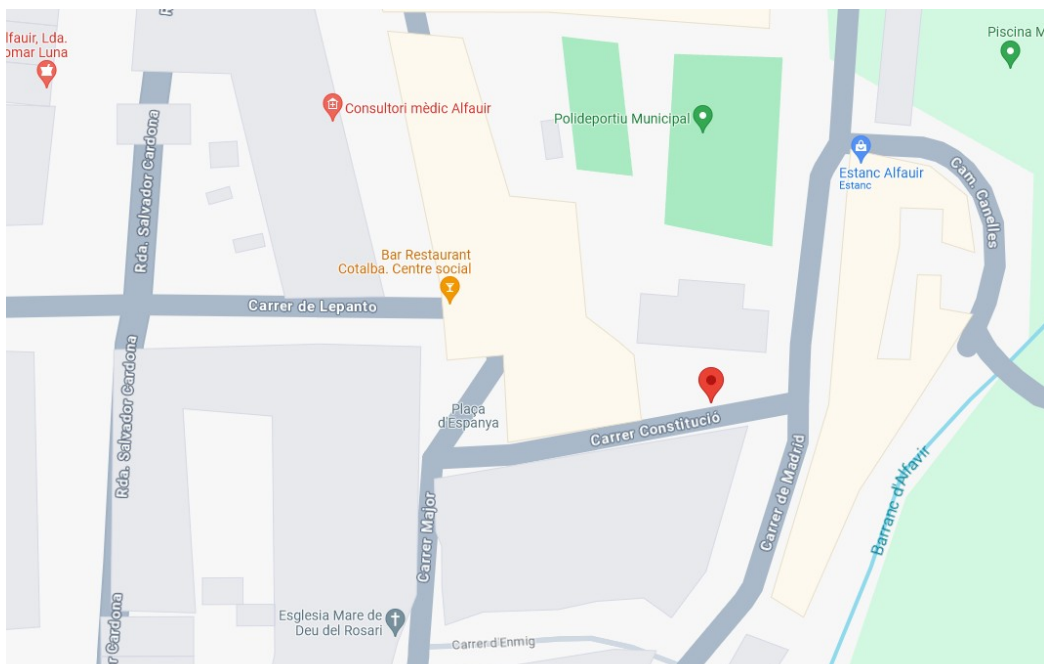
1.4.1.-UBICACIÓ DE L'ESCOLA

L'escola està situada a 9 Km. de Gandia, direcció Albaida i a 80 Km. de València, amb una bona xarxa de comunicació viària.



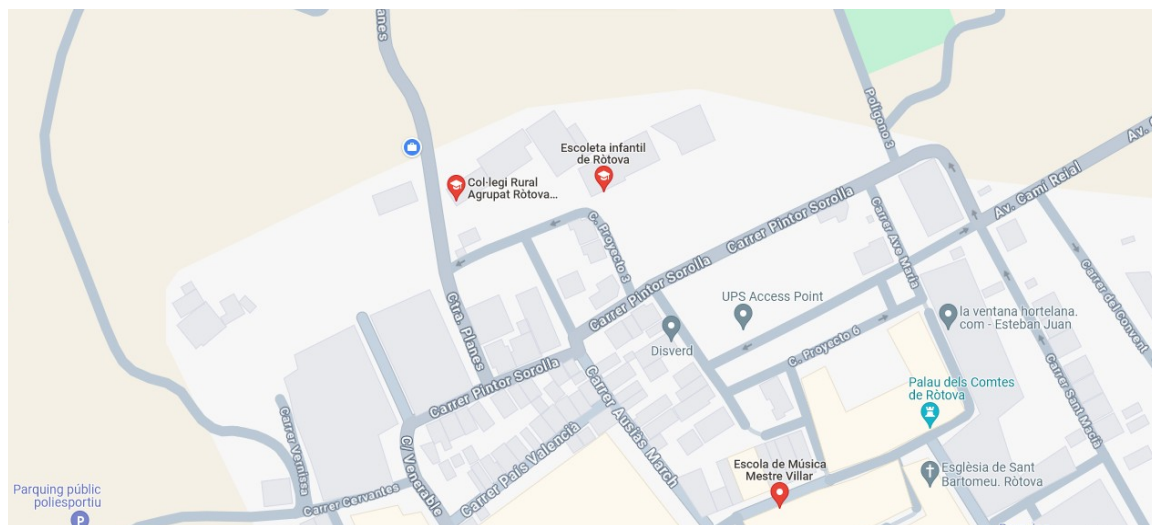
1.4.2 - UBICACIÓ DE L'AULARI D'ALFAUIR

Carrer Constitució, 5-1, 46725 Alfauir, València



1.4.3- UBICACIÓ DE L'AULARI DE RÒTOVA

Carrer Músic Álvaro Navarro i Projecte 3, s/n, 46725 Ròtova . València.



2.- INFRAESTRUCTURA ARQUITECTÒNICA DEL CENTRE

2.1.- AULARI “VERGE DE LA SALUT” (RÒTOVA)

El centre és un edifici de prou recent construcció, any 1.994, situat al nord del poble prop del riu Vernissa.

2.1.1 - ÀREES D'ESPLAI

L'entrada principal està situada al sud, pel carrer Músic Álvaro Navarro.

Quan s'entra es troba un pati que utilitzen els alumnes d'Infantil.

En front hi ha tres fossats i l'edifici escolar. A la dreta del mur d'entrada està l'hort escolar, en front una zona enllosada i envoltada d'un parterre amb palmeres que és limitada pel segon bloc de l'edifici. Entre aquest bloc i l'hort escolar hi ha una zona que dona accés al pati est que és utilitzat per a esplai dels alumnes de primària i per a Educació Física. Aquest pati, que és el més gran, té una zona enllosada pegada a l'edifici, amb un porxe; una pista central amb camps esportius, a la dreta uns graons, al fons un parc lúdic per als alumnes més menuts, i a l'esquerra un parterre amb arbres. A la part nord de l'edifici hi ha un corredor que dona a una zona vallada limítrofa amb el camí de Les Planes on es troben jocs infantils i el dipòsit del gasoil per a la caldera.

2.1.2.-EDIFICI

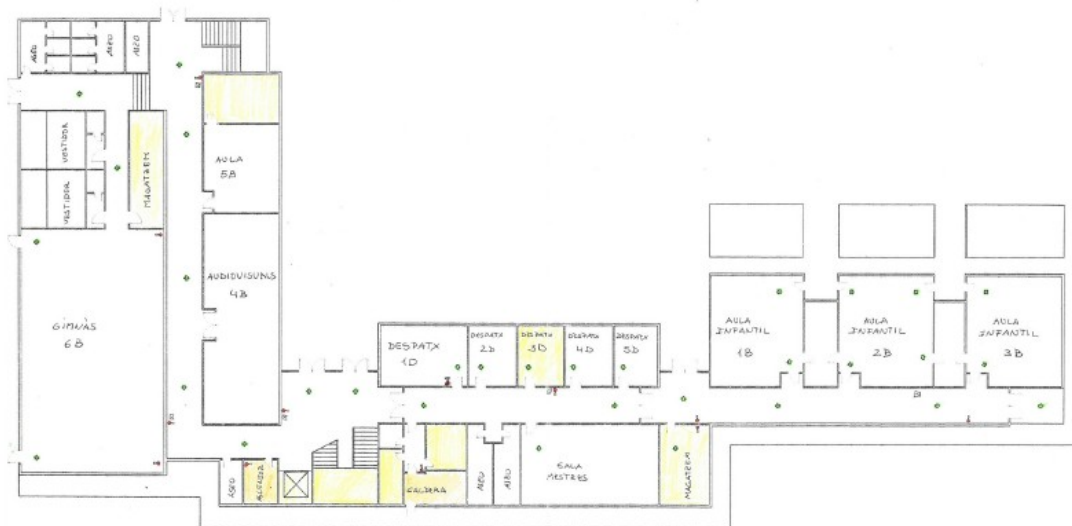
2.1.2.1 - PLANTA BAIXA

- 3 Aules d'infantil.
- Magatzems de material.
- Despatx de l'Orientador.
- Aula d'educació especial.
- Despatx: Cap d'Estudis.
- Despatx de Direcció

- Despatx de Secretaria.
- Habitació per a conserge.
- Sala de calderes.
- Sala de professorat.
- Serveis del professorat.
- Magatzem de material de neteja.
- Ascensor, que comunica amb la primera planta.
- Magatzem.
- Aula de música.
- Menjador escolar i cuina.
- Serveis de monitors/es de menjador.
- Gimnàs.
- Magatzem del gimnàs.
- Vestuaris de xics i xiques.
- Serveis de xics i xiques.

PLÀNOL PLANTA BAIXA AULARI DE RÒTOVA

2.1.2.2



PRIMERA PLANTA

- 6 Aules de Primària, en el plànol l'aula que està nombrada com a Biblioteca actualment s'utilitza com una aula més de primària, ja que la biblioteca del centre ha quedat ubicada per tots els passadissos del mateix edifici.
- Aula d'informàtica.
- Aula xicoteta.
- Serveis de xics i xiques.

PLÀNOL PRIMERA PLANTA AULARI DE RÒTOVA

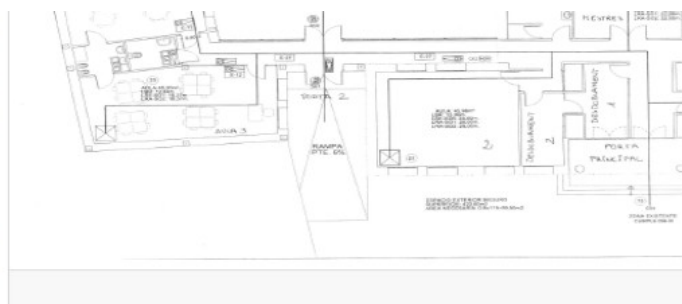


2.2.- AULARI "VIRGEN DEL ROSARIO" (ALFAUIR)

L'edifici del Col·legi "Nuestra Señora del Rosario" està situat al centre del poble i la seua adreça és carrer de la Constitució nº5. Aquest centre consta d'un sol edifici d'una sola planta, en la qual hi ha una aula de primària, una altra d'infantil, dues aules menudes, despatx, dos serveis d'alumnes i un de mestres i un magatzem de material de neteja. Des de fa tres cursos, es va fer una ampliació i hi ha una altra sala d'usos múltiples, que es va destinar a infantil des que en aquest aulari tenim a alumnes del 3r curs del 1r cicle d'educació infantil i un menjador escolar. Aquesta ampliació ha fet que es dispose d'un altre espai de pati destinat als alumnes en el temps dedicat al menjador escolar. Dins l'aula de Primària hi ha una part destinada a aula d'informàtica, amb ordinadors i un pissarra digital.

Al recinte exterior hi ha un pati de formigó. La part de davant és el pati d'Ed. Infantil, amb jocs. Darrere, fitant amb el poliesportiu, està el pati d'Ed. Primària, amb un xicotet camp de futbol, bàsquet i vòlei.

PLÀNOL AULARI D'ALFAUIR



QUINS SERVEIS OFEREIX EL CENTRE?

SERVEIS		
ESCOLA MATINERA EN ELS DOS AULARIS	Subvencionat Ajuntament	Alfauir Ròtova: Cal demanar full d'inscripció.
ACTIVITATS EXTRAESCOLARS	Dilluns i divendres RÒTOVA Atletisme	Prèvia inscripció AMPA/ fixes
MENJADOR ESCOLAR	A diari/ esporàdic	Sol·licitud de beca/ pagament
GABINET PSICOPEDAGÒGIC	Pedagogia Terapèutica / Logopeda i Orientador	Sol·licitud tutora
EXTRAESCOLARS DIMECRES	Aulari de Ròtova	De 15:30 a 17:00 h
EXTRAESCOLARS DIMECRES	Fora de l'aulari d'Alfauir	De 15:30 a 17:00 h

3.- OBJECTIUS DEL CENTRE

3.1.-ÀMBIT PEDAGÒGIC.

Relatiu a l'alumnat

- 1.- Afavorir l'ús d'estratègies que permeten a l'alumne/a assolir el grau de seguretat afectiva i emocional que correspon al seu nivell maduratiu i afavorir la mateixa estima per tal de poder estimar i respectar els altres.
- 2.- Potenciar l'assertivitat i l'expressió dels mateixos sentiments com a via per evitar i resoldre conflictes.
- 3.- Treballar d'acord amb uns hàbits i normes que el porten cap a una autonomia personal i cap a la col·laboració amb el grup social.
- 4.- Respectar totes les religions i creences individuals i socials.
- 5.- Fomentar en l'alumne/a una actitud curiosa, crítica i investigadora que, mitjançant la comunicació i el treball esdevinga la base de la seua formació i de l'adquisició d'aprenentatges, predominant l'aspecte formatiu sobre l'informatiu.
- 6.- Potenciar la utilització dels diferents llenguatges de comunicació: oral, escrit, musical, visual, plàstic, matemàtic, audiovisual...

7.- Integrar i normalitzar l'ús de les TIC a l'escola des de P3.

8.- Integrar l'aprenentatge de la llengua anglesa des de P3.

9.- Potenciar les activitats d'entorn (eixides o tallers) com a complement i reforç del treball a l'aula.

10.- Adquirir competències bàsiques que permeten desenvolupar-se amb èxit davant diferents situacions en els diferents àmbits tant personal com social, en l'àmbit emotiu o cognitiu i en l'àmbit familiar o professional.

11.- Desenvolupar la consciència sobre el propi procés d'aprenentatge, allò que aprèn i que serveix per desenvolupar una de les capacitats més importants per al futur: aprendre a aprendre. Aprendre dins i fora de l'escola, aprendre ara i al llarg de tota la vida.

12.- Potenciar un aprenentatge que permeti participar globalment a la vida, on els continguts s'utilitzen de manera interconnectada.

13.- Desenvolupar la capacitat de fer-se preguntes i la capacitat d'autoavaluació.

14.- Incorporar valors referits a la salut, a la conservació del medi ambient, a la cooperació i a la pau. Ser conscients de la importància que aquests valors aporten, ara i en el futur, a la vida de les persones, a la vida del planeta i a la vida de les cultures i les societats actuals.(ODS)

15.- Promoure l'aprenentatge compartit: experiències internivell, activitats d'apadrinament dels i les alumnes més grans amb els més petits i petites de l'escola, sortides, activitats de lectura, celebracions de festes tradicionals, intercanvi de coneixements.

16.- Promoure el gust per l'esport i la vida sana.

Relatiu a les funcions pedagògiques de l'equip de mestres

1.- Potenciar el treball en equip de mestres, entenent el treball en xarxa com la base per a construir una bona relació, no només en l'àmbit professional, sinó també a escala personal.

2.- Atendre la diversitat i adequar les mesures per donar una resposta educativa inclusiva.(DUA)

3.- Informar de forma periòdica i entenedora a les famílies sobre l'evolució i el procés d'aprenentatge del seu fill/a mitjançant informes escrits(web-família) i reunions individuals, col·lectives.

4.- Tenir cura de tot aquell material i recursos didàctics que s'utilitzen.

5.- Desenvolupar aspectes formatius en els/les alumnes tot proporcionant-los una orientació durant tota la seua escolarització, en una tasca coordinada entre docents, famílies i altres serveis educatius complementaris.

6.-Actualitzar i impulsar el pla d'acció tutorial que tenim en el nostre centre.

7.- Vetllar per mantenir una formació continuada que permeta aplicar els nous coneixements a la realitat educativa del moment.

3.2.-ÀMBIT DE NORMALITZACIÓ LINGÜÍSTICA.

1.- Participar en totes aquelles activitats que suposen una valoració de la llengua i la cultura valenciana.

2.- Fer ús del valencià en totes les activitats que envolten la vida quotidiana del centre.

3.- Utilitzar el valencià en tots els àmbits de gestió administrativa i pedagògica del centre.

3.3.-ÀMBIT DE GESTIÓ.

1.-Planificar i elaborar programacions generals per al correcte funcionament acadèmic, adaptant-les a les necessitats dels alumnes, així com als recursos i interessos del centre.

2.- Gestionar de forma autònoma i singular tots els recursos de que disposa el centre, per tal de crear unes condicions idònies per a un bon funcionament.

3.-Col·laborar amb altres administracions, associacions per tal d'afavorir el desenvolupament d'activitats formatives, lúdiques, culturals i esportives en el centre dins i fora de l'horari escolar.

3.4.-ÀMBIT DE CONVIVÈNCIA.

1.- Fomentar la comunicació i participació entre el professorat creant un clima de respecte i tolerància.

2.- Afavorir la participació i comunicació de tots els membres relacionats amb el procés educatiu.

3.- Facilitar el desenvolupament dels nostres alumnes sense distinció de sexe, religió, ètnia... garantint que l'educació es done en un context de pluralisme ideològic.

4.- Potenciar l'educació en valors per tal de dur a terme una convivència democràtica en el centre.

3.5.-ÀMBIT DE PROJECCIÓ SOBRE L'ENTORN.

1.-Participar, en la mesura del possible, en totes les activitats socials, culturals, esportives i mediambientals proposades per les diferents institucions relacionades amb l'escola, aplicant els continguts curriculars.(ODS)

2.- Conscienciar l'alumnat del sentit de pertinença a una determinada comunitat, així com la necessitat de respectar-la.

3.- Conèixer l'existència i funcionament dels organismes i institucions de la comunitat local, provincial i autonòmica a la que pertanyen, per a facilitar la integració en un funcionament democràtic.

4.- OBJECTIUS GENERALS D'INFANTIL

DECRET 100/2022, de 29 de juliol, del Consell, pel qual s'estableix l'ordenació i el currículum d'Educació Infantil. ENLLAÇ AL [DECRET INFANTIL](#)

- a) Conèixer el seu propi cos i el dels altres, així com les seues possibilitats d'acció i aprendre a respectar les diferències.
- b) Observar i explorar el seu entorn familiar, natural i físic, amb una actitud de curiositat i respecte, i participar en activitats socials i culturals de la comunitat. (ODS)
- c) Adquirir progressivament autonomia en les situacions de la vida quotidiana.
- d) Desenvolupar les seues capacitats emocionals i afectives per a formar-se una imatge positiva de si mateixos establint vincles segurs amb les persones adultes i amb altres xiquets i xiquetes.
- e) Relacionar-se amb els altres en igualtat i adquirir progressivament pautes elementals de convivència i relació social, així com exercitar-se en l'ús de l'empatia i la resolució pacífica de conflictes, desenvolupant actituds d'interés i ajuda, i evitant qualsevol tipus de violència.

Amb aquest mateix objectiu, les mesures organitzatives, metodològiques i curriculars que s'adopten s'han de regir pel reconeixement dels drets de les xiquetes i xiquets i pels principis del disseny universal d'aprenentatge (DUA).»

- f) Promoure, aplicar i desenvolupar les normes socials que fomenten la igualtat de drets i responsabilitats de les persones, des d'una perspectiva d'igualtat de tracte i no discriminació.
- g) Comunicar i representar la realitat a través dels diferents llenguatges i formes d'expressió.
- h) Explorar les destreses relatives al pensament logicomatemàtic, la lectura i l'escriptura, el moviment, el gest i el ritme des de les situacions quotidianes i contextualitzades.
- i) Descobrir la riquesa multilingüe i multicultural present en la societat, on conviuen la llengua pròpia i oficial, el valencià, i el castellà, llengua cooficial, a més d'altres llengües familiars i desenvolupar actituds positives envers esta diversitat.
- j) Desenvolupar habilitats comunicatives en les dues llengües oficials i iniciar-se en la descoberta d'una llengua estrangera.

5.- OBJECTIUS GENERALS DE L'ETAPA DE PRIMÀRIA

DECRET 106/2022, de 5 d'agost, del Consell, d'ordenació i currículum de l'etapa d'Educació Primària. ENLLAÇ AL [DECRET DE PRIMÀRIA](#)

L'Educació Primària contribuirà a desenvolupar en els xiquets i les xiquetes les capacitats que els permeten:

1. Conèixer i apreciar els valors i les normes de convivència, aprendre a obrar d'acord amb aquestes de manera empàtica, preparar-se per a l'exercici actiu de la ciutadania i respectar els drets humans, així com el pluralisme propi d'una societat democràtica.

2. Desenvolupar hàbits de treball individual i d'equip, d'esforç i de responsabilitat en l'estudi, així com actituds de confiança en si mateix, sentit crític, iniciativa personal, curiositat, interès i creativitat en l'aprenentatge, i esperit emprenedor.
3. Adquirir habilitats per a la resolució pacífica de conflictes i la prevenció de la violència, que els permeten desenvolupar-se amb autonomia en l'àmbit escolar i familiar, així com desenvolupar actituds de respecte mutu en els grups socials amb els quals es relacionen.
4. Conèixer, comprendre i respectar les diferents cultures i les diferències entre les persones des d'una perspectiva crítica, la igualtat de drets i oportunitats d'homes i dones i la no discriminació de persones per motius gènere, cultura, ideologia, d'ètnia, orientació o identitat sexual, religió, diversitat funcional o altres condicions.
5. Conèixer i utilitzar de manera adequada i efectiva, oralment i per escrit, les llengües oficials: el valencià, com a llengua pròpia i oficial, i el castellà, com a llengua cooficial, i desenvolupar hàbits de lectura individual i en contextos de diàleg, debat i intercanvi d'experiències.
6. Adquirir en llengua estrangera la competència comunicativa bàsica que els permeta comprendre i expressar missatges senzills en situacions quotidianes.
7. Desenvolupar actituds positives envers la riquesa multilingüe i multicultural present en la societat, on conviuen el valencià i el castellà, a més d'altres llengües familiars.
8. Desenvolupar les competències matemàtiques bàsiques i iniciar-se en la resolució de problemes que requerisquen la realització d'operacions elementals de càlcul, coneixements geomètrics i estimacions, així com ser capaços d'aplicar-los a les situacions de la seua vida quotidiana.
9. Conèixer els aspectes fonamentals de les Ciències de la Naturalesa, les Ciències Socials, la Geografia, la Història i la Cultura, a través de l'assignatura de Coneixement del Medi Natural, Social i Cultural o en desenvolupament de projectes interdisciplinaris.(ODS)
10. Desenvolupar les competències tecnològiques bàsiques i iniciar-se en la seua utilització per a l'aprenentatge, desenvolupant un esperit crític davant del seu funcionament i els missatges que reben i elaboren.
11. Utilitzar diferents representacions i expressions artístiques i iniciar-se en la construcció de propostes visuals i audiovisuals, desenvolupant la sensibilitat estètica i potenciant la creació artística.
12. Valorar la higiene i la salut, acceptar el propi cos i el dels altres, respectar les diferències i utilitzar l'educació física, l'esport i l'alimentació com a mitjans per a afavorir el desenvolupament personal i social.
13. Desenvolupar actituds de respecte i cura envers tots els animals, parant atenció especial al desenvolupament de formes de comportaments empàtics i correctes amb els animals de companyia.
14. Desenvolupar les seues capacitats afectives en tots els àmbits de la personalitat i en les seues relacions amb altres persones, així com una actitud contrària a la violència, als prejudicis de qualsevol tipus i als estereotips sexistes.(DUA)

15. Desenvolupar hàbits quotidians de mobilitat activa autònoma saludable, fomentant l'educació viària i actituds de respecte que incidisquen en la prevenció dels accidents de trànsit.

16. Desenvolupar hàbits de consum responsable en el context de l'educació per a la sostenibilitat i la protecció del medi ambient, en el camí cap a la transició ecològica.

17. Promoure actituds de respecte entre tots els membres de la comunitat educativa, així com la cooperació entre iguals.

6.- TRES D'IDENTITAT

6.1.- ESCOLA PÚBLICA.

El CRA Alfauir- Ròtova està obert a tothom que respecte els principis democràtics, sense discriminacions de cap tipus: lingüístiques, de capacitats intel·lectuals i/o físiques, culturals, econòmiques, socials...

Gestionada i controlada en el seu finançament, administració i planificació pedagògica pel Consell Escolar, òrgan format pels diferents estaments representatius de l'escola: equip directiu, mestres, pares i mares, Ajuntaments i AFA dels dos aularis.

Respectuosa amb la pluralitat ideològica, tant pel que fa a les idees polítiques com religioses, les quals s'han de conèixer, però mai imposar.

6.2.- ESCOLA LAICA.

Com a centre públic, l'escola assumeix una postura de no adoctrinament, no proselitisme i no sectarisme.

Volem una escola laica i pluralista respectuosa i oberta a les diferents formes de pensament.

Alumnes, pares/mares, mestres, professionals i/o treballadors/es del centre no podran ser discriminats per la seva confessionalitat o aconfessionalitat religiosa.

Així mateix, l'escola serà respectuosa amb les diferents filosofies i concepcions del món i de la vida.

6.3.- ESCOLA PARTICIPATIVA, FAMILIAR I PROPERA.

Entenem l'educació com un repte per a tots, una responsabilitat compartida entre els membres de la comunitat educativa. Una acció educativa viscuda conjuntament família/escola amb un treball per un mateix Projecte Educatiu.

Els diferents agents que en formen part (famílies, alumnes, personal no docent, mestres, direcció...) se'n senten partícips i identificats amb un projecte, implicats en la construcció activa i real del Projecte Educatiu de l'escola.

Generem múltiples escenaris de participació dels quals tothom forma part activament: la idiosincràsia de la nostra comunitat fa que el contacte diari amb les famílies siga una dinàmica viva, d'interacció activa i fluïda que beneficia a tots els membres per la proximitat i la confiança dipositada per les dues parts.

6.4.- ESCOLA QUE TREBALLA PER DESENVOLUPAR HÀBITS SALUDABLES EN L'ALUMNAT.

A l'escola des de fa uns quants cursos es treballa el PEAFS, PROJECTE D'ESPORTS ACTIVITAT FÍSICA I SALUT en centres escolars.

En el nostre centre i mitjançant aquest projecte, intentem que el nostre alumnat incremente notablement el seu nivell de pràctica esportiva i generalitzar l'esport en l'edat escolar.

Així mateix entre els nostres objectius específics per a l'edat escolar estan promoure la concepció de l'activitat física i l'esport com un element fonamental d'un estil de vida saludable.

A l'escola suggerim esmorzars saludables com la fruita i intentem que les famílies promogin activitats alternatives per a la celebració d'aniversaris evitant el consum de llaminadures.

6.5.- ESCOLA POTENCIADORA DE CIUTADANES I CIUTADANS CRÍTICS I PARTICIPATIUS.

L'escola és ideològicament democràtica i plural. En ella es propicia una gestió democràtica, solidària i afavoridora de la cohesió social amb vivències motivadores: generacions d'escenaris en què les relacions personals, la cooperació i la responsabilitat constitueixen l'eix de la trama educativa.

6.6.- ESCOLA REFLEXIVA.

L'escola es planteja com a objectiu fonamental dur a terme una reflexió i una autoavaluació per part de tots els membres que componen la comunitat educativa. Aquesta autoavaluació proporcionarà les informacions necessàries del món educatiu que serviran com a punt de partida per avaluar correctament el sistema educatiu i implicar als que treballen en ell.

6.7.- ESCOLA INCLUSIVA.

La societat actual és canviant i plural i, l'escola és un reflex. Per aquest motiu entenem la convivència entre persones amb capacitats intel·lectuals i físiques diferents, com un enriquiment personal. Des de l'escola creiem que, el fet educatiu ha de procurar tenir en compte les diferències i ser capaç de potenciar les característiques i possibilitats de cadascun dels i les alumnes.

Entenem la diversitat com un factor d'enriquiment i una oportunitat per a la millora de la cohesió social. La diversitat dels docents, dins el marc PEC, és un valor afegit que ha de servir per a la preparació d'una futura integració dels i les alumnes dins d'una societat cada vegada més plural. Les estructures d'atenció a la diversitat a l'escola són diverses, potenciant l'atenció a l'alumne/a dins l'aula ordinària i vetllant per a què s'estableixin dinàmiques inclusives que afavoreixin un procés d'ensenyament-aprenentatge adequat a les capacitats de cada infant.

6.8.- ESCOLA COEDUCATIVA

Entenem per coeducació superar tot tipus de mites i discriminacions que hi ha entorn de la figura de la dona.

Es posen mitjans per assolir una coeducació autèntica i s'eviten les discriminacions de tot tipus, sobretot per raó de sexe.

Potenciem experiències educatives on tant xiquets com xiquetes juguen un paper important, intentant, en la mesura que siga possible, el repartiment de les tasques de responsabilitat de l'escola i de l'aula.

Tenim en compte els continguts, les actituds i valors escolars des d'una perspectiva no discriminatòria de la dona.

6.9.- ESCOLA QUE VETLLA PER L'EDUCACIÓ INTEGRAL DE L'ALUMNAT.

Treballem tant la part cognitiva com el desenvolupament de la intel·ligència emocional, com a parts del procés de creixement i maduració de l'alumne/a. La consciència emocional, l'autoestima, les habilitats socioemocionals són els pilars fonamentals que es treballaran per aconseguir desenvolupar en l'alumne/a una bona gestió de les emocions.

El principal objectiu de l'escola és donar una educació global al l'alumnat.

L'educació emocional és un procés educatiu continu i permanent que treballa els aspectes emocionals per arribar al desenvolupament de la personalitat integral del xiquet/a.

Els aspectes bàsics de l'educació emocional a les aules són alguns com la gestió de les emocions (consciència i regulació emocional, autonomia, empatia...) i la resolució de conflictes; així com el foment de les habilitats socials i de vida per a una convivència harmònica.

Una bona educació emocional permetrà establir la base dels futurs aprenentatges.

Estimulant-los a prendre decisions personals concretes, donant-los la possibilitat de fer-ho i avaluant les conseqüències.

Els/les mestres són qui posen i fan complir els límits o les normes necessàries per actuar amb respecte i cura d'ells/es mateixos/es, dels altres i de l'entorn.

6.10.- ESCOLA COMPROMESA AMB EL MEDI I L'ENTORN.

L'escola es proposa sensibilitzar a tota la comunitat en aspectes relacionats amb la cura del medi ambient i l'estalvi energètic. Per aquest motiu participa en el Projecte 50/50 en els dos aularis i també realitzant activitats relacionades amb l'hort mitjançant projectes PIIE. (ODS)

Es procurarà tenir cura del medi ambient mitjançant polítiques que fomenten el reciclatge de materials i el consum racional (aigua, paper, etc.), al mateix temps vetllar per un bon manteniment del centre.

Tindrem sempre en compte el desenvolupament educatiu, el vincle del xiquet /a amb el seu entorn que és la família, localitat i comarca de la Safor, així com tota la seua història cultural i tradicional : festes, tradicions, esdeveniments culturals.

Així mateix el Centre participa en la celebració de festes i activitats culturals, activitats de Coneixement del Medi i del Patrimoni, etc.

6.11.- ESCOLA COMPROMESA EN EL PROCÉS DE NORMALITZACIÓ LINGÜÍSTICA I CULTURAL.

L'ús del valencià abasta tots els aspectes de l'activitat escolar, sent la llengua vehicular del Centre.

El Centre disposa actualment d'un **Programa d'Educació Plurilingüe**, amb un tractament diferenciat, des de l'Ed. Infantil, del Valencià com a L1, Castellà com a L2 i Anglès com a L3.

6.12.- ESCOLA AMB INQUIETUDS INNOVADORES.

El Centre té autonomia pròpia, dins del marc legal, per dissenyar el seu projecte curricular adaptant-lo a les circumstàncies que l'envolten. El Centre gestiona de forma autònoma i singular tots els recursos dels que disposa per tal de crear unes condicions idònies per un bon funcionament.

El personal de L'escola, conscient de la importància d'estar al dia en les innovacions pedagògiques i alhora ser coherents amb els canvis de la societat, dissenya projectes d'innovació i renovació pedagògica sempre d'acord amb el nostre projecte curricular.

7.- QUINA LÍNEA METODOLÒGICA SEGUIM EN EL CENTRE?

L'ensenyament de la nostra escola vol partir de la identitat personal de cada alumne/a, del seu potencial d'aprenentatge i de les realitats socials del món actual.

L'escola ha d'estar atenta a les noves necessitats formatives que els/les alumnes precisen per viure al segle XXI.

Hem de mantenir una actitud oberta i receptiva cap als canvis i s'ha de convertir en una comunitat d'aprenentatge, de diàleg i de reflexió.

Per la qual cosa, seguim la següent línia metodològica:

QUIN TIPUS D'ESCOLA SOM?

- Tenim una mirada respectuosa cap a l'alumne, de respecte als seus drets i incidint amb els seus deures.
- Fem suports dins de cada aula, només es fa en moments puntuals i sempre que l'equip d'orientació considere, el suport fora de l'aula.
- Treball en equip del professorat, sempre amb bona predisposició i amb flexibilitat en la programació.
- Foment de les celebracions i activitats complementàries proposades, tant per part de la Comunitat educativa com pels Ajuntaments de les dos poblacions.
- Escola pròxima, ja que tenim grups reduïts, a l'alumnat i a les seues famílies. Es fa un seguiment individual i també un contacte diari amb els pares/mares/tutors.
- Escola que col·labora amb totes les Universitats, acollint futurs mestres en pràctiques, tant d'institucions privades, com de públiques.
- Escola que participa amb projectes PIIE que ofereix anualment Conselleria i d'altres que ens ofereixen els Ajuntaments.
- Escola on el professorat es forma mitjançant projectes anuals de PAF.
- Escola que fomenta les bones relacions i participació de tota la Comunitat Educativa i altres organismes (AFAs «AMPA», Ajuntaments) i associacions dels pobles.
- Escola que fomenta el diàleg i la reflexió amb l'alumnat per tal de aconseguir una millor resolució de conflictes que pugen sorgir.
- Escola que fomenta la lectura, dedicant durant tres dies a la setmana mitja hora d'aquest, tant per part de l'alumnat com per part del professorat.
- Escola que fomenta el bon tracte cap a les persones i les institucions que formen la Comunitat Educativa.
- Escola que fomenta el respecte pel medi ambient i el respecte de totes les religions, creences individuals i socials.
- Escola que fomenta els hàbits saludables, esportius i l'educació emocional.
- Escola que fomenta les TICs des d'infantil.

- Escola que aposta per nous projectes matemàtics, com el d'INNOVAMAT.
- Escola amb patis actius i ambients d'aprenentatge.

8.- ORGANITZACIÓ DEL CENTRE

8.1.-ÒRGANS DE GOVERN DEL CENTRE.

D'acord amb la legislació vigent, els òrgans de govern d'aquest centre són els següents :

1.- Unipersonals :

- Director/a.
- Cap d'estudis.
- Secretari/a.

Els titulars dels òrgans unipersonals constitueixen l'Equip Directiu del centre.

2.- Col·legiats :

- El Consell Escolar.
- El Claustre de Professors/es.

El Consell Escolar del centre és l'òrgan de participació dels diferents membres de la comunitat educativa (pares i mares d'alumnes, alumnat, professorat i ajuntaments) en el govern i gestió del centre.

El Claustre de Professors/es és l'òrgan de participació del professorat en tots els aspectes pedagògics del centre. El Claustre està presidit pel director/a, i està integrat per tots els professors/es que presten serveis docents en el centre.

3.-Òrgans de coordinació docent :

- Equips docents i de Cicle.
- Comissió de Coordinació Pedagògica.
- Tutors/es.

TOT EL QUE REGULA ALS ÒRGANS DE GOVERN DEL CENTRE QUEDA RECOLLIT EN EL CAPÍTOL III DE LA LOMLOE 3/2020, DE 29 DE DESEMBRE.

9.- RELACIONS AMB LA COMUNITAT: RELACIÓ ESCOLA-FAMÍLIA

Els objectius de l'escola en relació a les famílies són els següents:

- Establir canals de comunicació autoritzats per obrir l'escola a l'entorn i a la societat.
- Potenciar l'ús de la pàgina web del nostre centre.
- Celebració de jornades de portes obertes en gran grup i a demanda.
- Apertura del centre a l'exterior participant en activitats culturals , esportives i amb les institucions dels dos pobles.

L'escola informa a les famílies mitjançant la web família trobareu informació en aquest enllaç:
[INFORMACIÓ PER ACCEDIR A LA WEB FAMÍLIA](#)

Al llarg de l'any s'envien circulars, o mitjançant l'agenda escolar, s'informa als pares/mares dels alumnes de qualsevol activitat complementària.

Quan acaba el curs escolar , mes de juny o juliol, a l'igual que a l'inici del següent en el mes de setembre es fan reunions col·lectives per tal d'informar al voltant del curs escolar que s'inicia.

* Tutories pares/alumnes: es convoca el tutor-a quan considera necessari i quan acaba cada avaluació cita a aquelles famílies que considere.

* Informació acadèmica: es dona de forma individual mitjançant la web família.

Es lliura el butlletí de notes a l'avaluació final on es fan reunions presencials amb les famílies a finalitzar el mes de juny marcant un dies concrets per aquestes.

10.- RELACIONS AMB LA COMUNITAT: RELACIÓ ESCOLA-AJUNTAMENTS- ASSOCIACIONS

El Consell Escolar és l'òrgan de comunicació dels diferents sectors que conformen la comunitat escolar. Com que aquest centre està integrat per dos aularis que pertanyen a Ajuntaments diferents, en el Consell Escolar hi ha un regidor/a nomenat per part d'un Ajuntament amb veu i vot i un altre regidor/a per part de l'altre Ajuntament amb veu però sense vot. Cada dos anys s'alternen les funcions dels regidors/es dels Ajuntaments.

Quan a l'escola sorgeixen temes de competència municipal es comuniquen directament al regidor o a l'alcalde/sa.

Les programacions culturals de l'Ajuntament són oferides a l'escola i des d'aquesta es coordina la participació.

11.- RELACIONS AMB LA COMUNITAT: RELACIÓ ESCOLA-AMPA's

Les Associacions de Mares i Pares del C.R.A."ALFAUIR-RÒTOVA" participen de forma activa en la tasca educativa del Centre, sempre intentant afavorir l'educació en valors com la tolerància, solidaritat, el respecte al medi ambient, etc.

Les relacions amb l'AFA (AMPA) són molt bones i la comunicació és molt fluida. A sovint ,i sempre que considera necessari, tenim contacte amb el/la president/a dels AFAs (AMPES), coordinant activitats i tallers de la setmana cultural, etc...

Al llarg dels cursos, les activitats extrescolars han estat organitzades en coordinació amb les AFEs (AMPES) i donant resposta a la demanda que tenen les famílies.

La major part de les famílies estan associades a les AFEs (AMPES), aquestes treballen de manera coordinada amb l'escola a través de reunions mensuals amb l'equip directiu per tal d'organitzar algunes de les tasques d'interès per a les famílies i també organitzar tasques educatives que requereixen d'una acció conjunta.

12.- APROVACIÓ DEL CONSELL ESCOLAR DEL CENTRE

AQUEST DOCUMENT VA ESTAR APROVAT PEL CONSELL ESCOLAR DE CENTRE EN LA SESSIÓ ORDINÀRIA DEL DIA 24 DE SETEMBRE DE 2024.

