



PLA DE CONTINGÈNCIA CEE CARMEN PICÓ

VERSIÓ 06-11-2020

FASE 0

FASE 1 CURS 2019-2020 : PLA DE CONTINGÈNCIA VERSIÓ 1: ANNEXAT AL FINAL DEL DOCUMENT

FASE 3: PLA DE CONTINGÈNCIA VERSIÓ 2: QÜESTIONARI ENVIAT A A CONSELLERIA AMB DATA: 01/06/2020

FASE : INICI DE CURS 2020-2021 : SETEMBRE 2020

INDEX

0-DADES IDENTIFICATIVES:

1.RESPONSABLE REDACCIÓ I APLICACIÓ DEL PLA I RESPONSABLE COVID-19

2.- OBJECTE DEL PLA DE CONTINGÈNCIA :

3.-COMISSIÓ DE CONTROL I SEGUIMENT

4.- IMPLANTACIÓ EN EL CENTRE DE LES MESURES DE PROTECCIÓ I PREVENCIÓ ENFRONT DEL SARS-COV-2

5.- IDENTIFICACIÓ DELS POSSIBLES ESCENARIS I ESTABLECIMENT DE MESURES DE CONTINGENCIA

6.- PLA DE CONTINGÈNCIA DEL PERSONAL D'ACCIÓ EDUCATIVA COMPLEMENTARIA

7.- PLA DE CONTINGÈNCIA SERVEIS COMPLEMENTARIS

8.-PROTOCOL D'ACTUACIÓ DAVANT LA SOSPITA DE SIMPTOMES DE COVID 19 AL CENTRE EDUCATIU

9.- COORDINACIÓ I CANALS DE COMUNICACIÓ

10.- ANNEXOS



0-DADES IDENTIFICATIVES:

Conselleria d' Educació Cultura i Esport					
Centre de treball	CEE CARMEN PICÓ				
Código de centro:	46000584	Denominación:	Centre púb. Educació especial:		
Dirección:	AvdadelsEsports	Nº:	25	Código Postal:	46600
Localidad:	Alzira	Provincia:	València		
Teléfono:	962457265	Correo electrónico:	46000584@gva.es		
ENSENYAMENT	EDUCACIÓ ESPECIAL	PFQBA	TOTAL ALUMNES:115		

1.RESPONSABLE REDACCIÓ I APLICACIÓ DEL PLA I RESPONSABLE COVID-19

Cognoms i Nom (Director o Directora del Centre):	Garcia Almiñana , M ^a Dolores
Correu electrònic:	garcia_mdoalm@gva.es
Data d' elaboració de Pla:	04/09/2020
Cognoms i nom de la persona Responsable COVID-19 en el centre	Garcia Almiñana , M ^a Dolores
Correu electrònic:	garcia_mdoalm@gva.es

2.- OBJECTE DEL PLA DE CONTINGÈNCIA :

El Pla de contingència que a continuació desenvolupem té per objectiu facilitar a la comunitat educativa del nostre centre, mitjançant la difusió del mateix, l'aplicació de les mesures preventives i de seguretat que permeten una segura reincorporació presencial de l'alumnat i dels professionals del centre pel que fa a la potencial exposició d'aquests al SARS-CoV-2.



3.-COMISSIÓ DE CONTROL I SEGUIMENT

A) IDENTIFICACIÓ DE LES PERSONES RESPONSABLES DEL SEGUIMENT I CONTROL DE LA IMPLANTACIÓ DEL PLA DE CONTINGÈNCIA I CONTINUÏTAT EN LES DIRECCIONS TERRITORIALS

3.1. INSPECCIÓ EDUCATIVA

Cognoms i Nom (Inspector o Inspectora del Centre):	MORENO, LUCIA
Correoelectrónico:	moreno_luc@gva.es
Direcció Territorial	Valencia

3.2. PERSONAL TÈCNIC DEL INVASSAT ASSIGNAT PER A PROPORCIONAR EL SUPORT DEL SPRL AL PLA

Personal tècnic assignat pels Centres Territorials per a l'assessorament dels centres docents de la Conselleria d'Educació, Cultura i Esport

Valencia:	Juani Sánchez Piernas	963 424457	sanchez_juapie@gva.es
	Substitueix: Maria Luisa Gil	963424457	gil_lui@gva.es

Contactem també amb Roberto Alamar, tècnic de l'Invasat que rebrem al centre el 14 de setembre per rebre suport i assessorament.

Tel: 963424465. Correu electrònic : alamar_rob@gva.es

3.3. PERSONAL RESPONSABLE DE LES EMPRESES CONTRACTADES PER AL SERVEI D'ASSESSORAMENT I SUPORT TÈCNIC ESPECIALITZAT PER A L'ELABORACIÓ DELS PLANS DE CONTINGÈNCIA

Personal tècnic assignat pels Centres Territorials per a l'assessorament dels centres docents de la Conselleria d'Educació, Cultura i Esport.

Valencia:	VALORA PREVENCIÓN S.L.	Toni Redondo Martínez	618198914	aredondo@valorapreencion.es
-----------	------------------------	-----------------------	-----------	--

3.4. PERSONAL RESPONSABLE DE LES DIFERENTS ÀREES PER A L'ELABORACIÓ I SEGUIMENT DEL PLA ALS SERVEIS CENTRALS DE LA CONSELLERIA I PERSONAL DE CONTACTE SOTSSECRETÀRIA

Apellidos, Nombre:	Correoelectrónico:
Coscollà Grau, Eva	coscolla_eva@gva.es
Cid Antón, Mari de Mar	cid_mar@gva.es

3.5. DIRECCIÓ GENERAL PERSONAL DOCENT



Apellidos, Nombre:	Correoelectrónico:
Herranz Ábalos, M.ª Ángeles	herranz_man@gva.es
Blasco Perepérez, Gisela	blasco_gis@gva.es

B) COMISSIÓ DE CONTROL I SEGUIMENT DEL CENTRE

RESPONSABLE COVID AL CENTRE :

M Dolores Garcia Almiñana

COMISSIÓ DE CONTROL I SEGUIMENT:

Equip directiu:

Direcció: M^a Dolores Garcia

Direcció d'estudis: M^a Dolores Valls

Secretaria: Melisa Chinesta

Coordinadors per GCE (grups estables de convivència):

- Bombolla blava: Josefa Momparler
- Bombolla verda: Aranzazu Oliver
- Bombolla groga: M^a Jose Espert
- Bombolla taronja: Clara Bohigues
- Bombolla blanca: Desiree Atanasio.
- Educadors :Toni Frasquet.
- Fisioterapeutes: Carles Vivo

Representant de les famílies: Serafín Peña.



4.- IMPLANTACIÓ AL CENTRE DE LES MESURES DE PROTECCIÓ I PREVENCIÓ ENFRONT DEL SARS-COV-2 TANT EN L'ACTIVITAT EDUCATIVA COM EN ELS SEVEIS COMPLEMENTARIS (MENJADOR I TRANSPORT) .

A-INFORMACIÓ SOBRE EL SARS-COV-2 I LA COVID-19	TEMPORITZACIÓ	AGENTS IMPLICATS	PLA DE CONTINGÈNCIA:ACTUACIONS PRÈVIES AL NOSTRE CENTRE
Es recomana realitzar un recordatori al començament del matí sobre les mesures bàsiques fins que les noves rutines siguen assumides per la comunitat escolar.	Diàriament	Tots els professionals	<ul style="list-style-type: none"> - Durant el mes de setembre recordar les mesures als alumnes i oferir activitats per a l'aprenentatge i internalització d'eixes mesures - Cal consultar: Preguntes i respostes sobre el nou coronavirus (COVID-19). Ministeri de Sanitat https://www.mscbs.gob.es/en/profesionales/saludpublica/ccayes/alertasactual/ncovchina/documentos/2020_06_22_preguntas_respuestas_2019-ncov-2.pdf http://prevencio.gva.es/documents/161660390/169939818/curs+PRL+Mesures+de+prevenci%C3%B3%20davant+el+contagi+pel+SARS-CoV-2/400f8703-cf53-47ce-a905-d4a305b54e4c.
<ul style="list-style-type: none"> • Es demanarà la implicació a les famílies apel·lant a la seua responsabilitat per a evitar que els menors acudeixin als centres educatius quan hagen tingut contacte estret amb un cas sospitós o confirmat o presenten símptomes compatibles amb COVID-19. 	Reunió d'inici de curs .	FAMÍLIES	<ul style="list-style-type: none"> - Model on les famílies signen exonerant-nos de responsabilitats en cas de contagi del seu fill/a enviat per correu electrònic a les famílies i publicat a la web del centre



B. MESURES PER A LA LIMITACIÓ O CONTROL DEL CONTACTE INTERPERSONAL	TEMPORITZACIÓ	AGENTS IMPLICATS	PLA DE CONTINGÈNCIA:ACTUACIONS AL NOSTRE CENTRE
<p>SI EXISTEIX SIMPTOMATOLOGIA COVID-19 CONTACTAR RÀPIDAMENT AMB (900 300 555) i amb el centre de salut (figura en la targeta SIP).</p> <p>No s'haurà d'acudir al centre educatiu fins que el professional sanitari de referència confirme l'absència de risc per a la pròpia persona i la resta de l'alumnat.</p>	Diàriament	TOTS/es : PROFESSIONALS I FAMÍLIES	<ul style="list-style-type: none"> - Informar a les famílies en la reunió d'inici de curs d'aquesta mesura. En cas que l'alumne s'hagi infectat per poder tornar al centre haurà d'aportar l'alta mèdica. - Les famílies han d'informar al centre de qualsevol sospita de contagi per poder encetar el protocol.
<p>Persones amb hipertensió arterial, malalties cardiovasculars, diabetis, malalties pulmonars cròniques, càncer o immunodepressió), podran tornar al treball, sempre que la seua condició clínica estiga controlada i ho permeta, i mantenint les mesures de protecció de manera rigorosa, excepte indicació mèdica de no incorporar-se. En cas de dubte, el servei sanitari del Servei de Prevenció de Riscos Laborals haurà d'avaluar l'existència de treballadors/res especialment sensibles a la infecció per coronavirus i emetre informe sobre les mesures de prevenció, adaptació i protecció necessàries.</p>	PER INDICACIÓ MÈDICA	TREBALLADORS VULNERABLES	<ul style="list-style-type: none"> - Hauran d'aportar el informe de l'INVASSAT o la baixa mèdica.
<p>Entrades i eixides al centre educatiu</p> <ul style="list-style-type: none"> • Sempre que siga possible s'establiran zones d'entrada i eixida al recinte educatiu diferenciades. A més a més, s'han de programar entrades i eixides escalonades per a evitar aglomeracions. 	Primera setmana	<p>Professionals .</p> <p>Equip directiu</p>	<ul style="list-style-type: none"> - El personal del centre entrarà i eixirà de manera escalonada per evitar aglomeracions - Evitarà quedar-se a l'entrada del centre o pels corredors per saludar a la resta de companys respectant l'organització de grups de convivència estable. - El personal nouvingut, com que no té cap grup estable assignat, acudirà directament a la sala de reunions(us demanem que traslladeu aquesta informació si us trobeu a l'entrada amb un professional nouvingut. - Coordinar amb l'empresa de transport les entrades i eixides de l'alumnat al centre així com el seient que ocupara alumne. Veure apartat transport
<ul style="list-style-type: none"> • Per als menors acompanyats de familiars pot resultar d'interès 	Primera	Conserge	<ul style="list-style-type: none"> - El conserge ha senyalitzat l'entrada amb tires de separació de dos



B. MESURES PER A LA LIMITACIÓ O CONTROL DEL CONTACTE INTERPERSONAL	TEMPORITZACIÓ	AGENTS IMPLICATS	PLA DE CONTINGÈNCIA:ACTUACIONS AL NOSTRE CENTRE
pràctic assenyalar una distància a 2 o més metres de l'accés al recinte, des d'on poder deixar els xiquets i xiquetes perquè accedeixin de manera autònoma al centre. Si cal, s'organitzaran cues amb senyalització de la distància recomanada.	setmana		metres.
Es reduirà al mínim els desplaçaments de grups d'escolars pel centre facilitant en la mesura de les possibilitats que siguen els professors o professores els qui acudeixin a l'aula de referència o realitzen les seues sessions de manera telemàtica.	Diàriament.	Professionals	<ul style="list-style-type: none"> - Evitar que l'alumnat faça tasques de responsabilitats "recaos" per evitar ocupar els corredors el menys possible. - Anticipar a l'alumnat les mesures que han d'adoptar abans de desplaçar-se pel centre.
El trànsit de l'alumnat per l'interior de l'edifici i escales es farà de forma ordenada i mantenint la distància de seguretat. Es recomana assenyalar línies de separació en el centre dels corredors i indicar la conveniència de circular sempre per la zona indicada per a cada direcció ("carril o camí dret"). Es farà de la mateixa manera en les escales i s'indicarà la recomanació, sempre que siga possible, de no tocar els passamans o baranes. En les escales es pot recomanar deixar una distància de quatre escalons entre persones que pugen o baixen.	Primera setmana	Coordinador contingència	<ul style="list-style-type: none"> - Cartellera no tocar passamans. - Recordatori: Pujar per l'escala més pròxima al pati(la de primària) i baixar per l'escala més pròxima a l'entrada en qualsevol desplaçament (per anar o tornar del pati, anar o tornar del menjador...) - Possibilitat d'acordonar l'escala més pròxima a l'entrada a l'inici de la jornada escolar perquè l'alumnat s'acostumi a fer ús de l'altra.
Es procurarà l'accés ordenat a les aules, que estaran obertes, mantenint la distància deseguretat (1,5 metres) entre l'alumnat assistent. Es recomana prioritzar, sempre que siga possible, l'ús dels espais a l'aire lliure per a la realització de les activitats educatives i d'oci.	Diàriament.	Personal adult adscrit a cada espai	<ul style="list-style-type: none"> - Tenir les aules i espais ben ventilats/des, a poder ser oberts i possibilitant el distanciament entre l'alumnat. - Deixar les finestres i portes obertes en els canvis d'activitat per afavorir la correcta ventilació.
Les persones membres dels grups de convivència estable podran socialitzar i jugar entre si, sense haver de mantindre la distància interpersonal de manera estricta ni usar mascareta.	Diàriament.	Grups estables	<ul style="list-style-type: none"> - Hem comprat més mascaretes que les que ens va enviar Conselleria durant el més de juliol. Hem repartit dues per setmana a cada professional i una pantalla.. - El personal adult si que ha de dur mascareta mentre no informen del contrari.
A les aules es calcularà la distància entre llocs escolars i es reorganitzaran els espais de manera que l'alumnat compte amb	Primera setmana	Professionals	<ul style="list-style-type: none"> - Cada espai va ser senyalitzat durant el mes de juliol. Caldrà revisar les aules de les persones que aquest curs no continuen al centre.





B. MESURES PER A LA LIMITACIÓ O CONTROL DEL CONTACTE INTERPERSONAL	TEMPORITZACIÓ	AGENTS IMPLICATS	PLA DE CONTINGÈNCIA:ACTUACIONS AL NOSTRE CENTRE
<p>una separació mínima d'1,5 metres entre persones. En qualsevol cas, la disposició de l'alumnat evitarà en la mesura de les possibilitats l'acarament dels escolars.</p>			
<p>Mesures de distanciament al pati o esbarjo NORMES PATI i OCI MENJADOR Es procurarà:</p> <ul style="list-style-type: none"> - escalonar els horaris de descans - recomanar l'ús de mesures de protecció mascaretes - garantir que es respecte la distància de seguretat a l'eixida i retorn a l'aula. - senyalitzar la distribució de l'alumnat per sectors. - reforçar la vigilància a l'hora del pati per a garantir l'atenció adequada a l'alumnat. - en l'ús del pati per part dels grups de convivència estable, s'ha de garantir que entre cadascun d'ells hi haja suficient distància per a evitar el contacte entre els diferents grups. - si les condicions meteorològiques no permeten accedir al pati exterior i el centre no disposa d'espais alternatius, l'alumnat es quedarà en la seua aula sota la vigilància, preferentment, de l'últim professor o professora amb el qual ha estat. En aquest cas cal procurar mantindre l'aula ventilada durant l'esbarjo. 	Diàriament.	Tots els professionals	<ul style="list-style-type: none"> - S'estableixen tres espais diferenciats de pati en dos torns diferents de manera que els GCE no puguin entrar en contacte <p>Els dies de mal oratge, que no sigui possible eixir al pati, els alumnes romandran a l'aula fent jocs i activitats d'oci</p>
<p>Verificar que la distància de seguretat estiga garantida en totes les zones comunes(menjador, lavabos, vestidors, etc.) bé mitjançant disminució de l'aforament, bé mitjançant escala temporal. Així mateix, en biblioteques, sala d'informàtica, sales de descans, de trobada, reunions, tallers i acolliment, també ha de ser prevista aquesta mesura.</p>	Primera setmana	Professionals adscrits a eixe espai coordinats per el coord. de contingència i coord. tic per a l'ús de l'equipament.	<p>cartell aforament màxim als espais comuns (WC; Sala de canvis...) Sala de reunions: establir les normes d'ús, separar les zones i horari d'utilització per a cada grup estable.</p>



B. MESURES PER A LA LIMITACIÓ O CONTROL DEL CONTACTE INTERPERSONAL	TEMPORITZACIÓ	AGENTS IMPLICATS	PLA DE CONTINGÈNCIA:ACTUACIONS AL NOSTRE CENTRE
<p>Interaccions amb persones externes a l'organització del centre educatiu: Es reduirà el nombre d'interaccions amb personal alié a l'organització i visites al centre d'altres professionals excepte l'estrictament imprescindible. En cas necessari, es facilitarà que l'acció pugui desenvolupar-se de manera telemàtica. S'evitaran gestos d'afecte o cortesia social amb els usuaris que suposen contacte físic, inclòs el de donar la mà.</p>	Tot el curs	Tots els professionals	<ul style="list-style-type: none"> - En el cas de l'assessorament com a centre de recursos, es farà preferiblement on-line . - En el cas d'alumnat de practiques, hem acordat amb les universitats no rebre de moment cap alumne per evitar riscos innecessaris i emprendrem aquesta actuació una vegada cessi la pandèmia.
<p>Si determinat alumnat del centre amb necessitat específica de suport educatiu disposa d'una persona assistent personal reconeguda per la Conselleria d'Igualtat i Polítiques Inclusives, o rep col·laboració de personal de la Fundació ONCE o d'una altra Fundació Associació externa al centre, aquest personal només tindrà contacte directe amb l'alumnat al qual assisteix, utilitzarà mascareta higiènica, i haurà de mantindre amb la resta de l'alumnat la distància mínima interpersonal d'1,5 metres.</p>	Primera setmana i resta de curs	Tutor amb coordinació amb la persona assistent personal de l'Once.	<ul style="list-style-type: none"> - El tutor de l'alumnat amb suport de l'ONCE comunicarà aquesta mesura i supervisarà el seu compliment - El personal de suport educatiu només tindrà contacte directe amb l'alumnat al qual assisteix, utilitzarà mascareta higiènica, i haurà de mantindre amb la resta de l'alumnat la distància mínima interpersonal d'1,5 metres.
<ul style="list-style-type: none"> • La comunicació amb les famílies i responsables legals de l'alumnat o d'aquests amb el professorat o equip directiu es realitzarà de manera preferent per telèfon, correu electrònic, missatges o correu ordinari i es facilitarà que el màxim de gestions pugui realitzar-se de forma telemàtica. 		Tutors/es Coordinador TIC	<ul style="list-style-type: none"> - Es realitzarà la reunió d'inici de curs online per la plataforma webex per grups de convivència a diferents hores. - Els tutors hauran d'informar a les famílies (telefònicament o per correu electrònic) de la data de realització de la reunió (dia 4 de setembre a les 12:00) . El coordinador TIC haurà de reservar les sales a Webex per poder possibilitar la realització de cada reunió. - Dotació de 5 càmareswebcam , una per bombolla per realitzar la reunió des de cada GCE.
<p>5.2 Protocol per al servei de transport escolar col·lectiu.</p> <ul style="list-style-type: none"> • Ús de mascaretes. L'ús de la mascareta és obligatori per a les criatures majors de 6 anys i recomanat per a criatures majors de 3 anys, durant el trajecte fins a arribar al centre educatiu o parada. Es recomana que el servei de transport, amb la coordinació del 	Primera setmana	Equip directiu	<ul style="list-style-type: none"> - Petició d'ampliació de rutes: L'equip directiu hem elaborat un escrit de petició d'ampliació de rutes, resultat de l'anàlisi de la informació rebuda pels tutors de l'alumnat que durà mascareta i el que no, agrupant-los per grups estables i assignant un seient per a cada alumne en funció de les peculiaritats de cada cas. De





B. MESURES PER A LA LIMITACIÓ O CONTROL DEL CONTACTE INTERPERSONAL	TEMPORITZACIÓ	AGENTS IMPLICATS	PLA DE CONTINGÈNCIA:ACTUACIONS AL NOSTRE CENTRE
<p>centre educatiu, dispose de mascaretes per a proporcionar a l'alumnat en cas necessari (oblit, deterioració, caiguda a terra, etc.)</p> <p>.No serà obligatori en els supòsits següents:</p> <p>a) Persones que presenten algun tipus de dificultat respiratòria que puga veure's agreujada per l'ús de mascareta.</p> <p>b) Persones en les quals l'ús de mascareta resulte contraindicat per motius de salut degudament justificats, o que per la seua situació de discapacitat o dependència presenten alteracions de conducta que facin inviable la seua utilització.</p> <p>c) Causa de força major o situació de necessitat.</p> <p>En aquests supòsits es poden habilitar les primeres files del vehicle per a aquests usuaris o usuàries o mantindre la distància de seguretat entre seients, o facilitar qualsevol altre mecanisme que resulti viable (mampares i uns altres).</p> <p>• Assignació de seients. S'assignarà i s'organitzarà la distribució de l'alumnat dins del transport, limitant les interaccions físiques, i es prestarà especial atenció a l'habilitació d'espais per a persones amb discapacitat. L'assignació de seients es fixarà a principi de curs i quedarà reflectida en un document per part de la persona acompanyant del servei i es mantindrà durant tot el curs acadèmic. L'alumnat usuari de transport esperarà en les parades, mantindrà la distància física i en ordre per a accedir al vehicle en fila i per la porta de davant. Es reservarà l'inici de la cua a les persones que ocuparan els seients de darrere. La baixada es farà en l'ordre invers, sense aglomeracions i s'evitaran els contactes. S'hauran de coordinar els horaris de les rutes i centres escolars, per a optimitzar el temps en les entrades i eixides del centre.</p>	Primera setmana	Equip directiu	<p>moment no se'ns ha autoritzat aquesta ampliació per la qual cosa tornarem a fer la petició.</p> <ul style="list-style-type: none"> - Dotació a cada autobús de mascaretes de reserva - Traslladar la informació a les famílies. <p>Coordinar els horaris de les rutes per a optimitzar el temps en les entrades i eixides del centre: concretar ordre d'entrada de l'alumnat. Coordinació amb l'empresa de transport per organitzar el servei i difondre les mesures adients.</p>
C. MESURES DE PREVENCIÓ PERSONAL	TEMPORITZ	AGENTS	PLA DE CONTINGÈNCIA:ACTUACIONS AL NOSTRE CENTRE



B. MESURES PER A LA LIMITACIÓ O CONTROL DEL CONTACTE INTERPERSONAL	TEMPORITZACIÓ	AGENTS IMPLICATS	PLA DE CONTINGÈNCIA:ACTUACIONS AL NOSTRE CENTRE
	ACIÓ	IMPLICATS	
<p>• Les principals mesures de prevenció personal que han de realitzar-se de maneraadequada i divulgar-se de manera activa en la comunitat escolar enfront de laCOVID-19 i altres infeccions respiratòries són les següents:</p> <p>- Rentada de mans de manera freqüent i meticulosa, durant almenys 40segons amb aigua i sabó de manera preferent. Aquesta és la mesura mésrecomanable i en la qual educativament s'ha de transmetre de maneraimportant tant per la seua eficàcia en la present situació com per suposar un aprenentatge higiènic molt rellevant. Si no és possible la rentada correcta de mans o de manera complementària, es pot utilitzar la desinfecció durant 20 segons amb gel hidroalcohòlic.</p> <p>Atenció: S'ha de tindre en compte que quan les mans tenen brutícia visible elgel hidroalcohòlic no és suficient, i és necessari usar aigua i sabó.</p> <p>S'assegurarà en tots els lavabos, per a la correcta rentada de mans, aigua, sabó i paper per a l'eixugat de mans, per a que la neteja de mans pugarealitzar-se de manera freqüent i accessible. Així com la disposició en diferent punts del centre de gels hidroalcohòlics per a la desinfecció.</p> <p>Per a cadascun dels casos anteriors (zona de rentada de mans i dispensadorsd'hidrogel) s'informarà mitjançant cartells indicadors la correcta tècnica de pràctica d'aquestes mesures (infografies de web del Ministeri o de laConselleria de Sanitat).</p> <p>És molt important designar una persona al centre encarregada de lasupervisió, per a la protecció de les persones menors, tant dels elementsd'higiene en els lavabos, com de l'hidrogel.</p> <p>- Evitar tocar-se el nas, els ulls i la boca, ja que les mans faciliten la transmissió del SARS-CoV-2. Mantindre, sempre que siga possible les portes obertes mitjançant tascons i altres sistemes per</p>	<p>Tot el curs</p>	<p>Personal de neteja</p> <p>Equip de prevenció de cada grup escable coordinat per la coordinadora de prevenció</p> <p>Coordinador tic</p> <p>Professionals de cada grup estable</p> <p>Personal educador representant de</p>	<p>Disposició de gel hidroalcohòlic a tots els espais del centre. Establir un horari de neteja de mans en cada canvi d'activitats de manera escalonada per evitar aglomeracions. Senyalització dels cartells informant mitjançant cartells indicadors la correcta tècnica de pràctica d'aquestes mesures: Cartelleria rentat de mans a tots els serveis</p> <p>Publicació per part del coordinador tic a la pàgina web de totes les mesures .</p> <p>Establir moments de rentat de mans cada dues hores aproximadament establint els horaris dins de cada grup estable de convivència per evitar aglomeracions .</p> <p>Cada representant educador de cada grup estable s'encarregarà de reposar el material higiènic perquè no falti en les aules i lavabos.</p>





B. MESURES PER A LA LIMITACIÓ O CONTROL DEL CONTACTE INTERPERSONAL	TEMPORITZACIÓ	AGENTS IMPLICATS	PLA DE CONTINGÈNCIA:ACTUACIONS AL NOSTRE CENTRE
<p>a evitar el contacte de les mans amb les manetes i poms.</p> <ul style="list-style-type: none"> - En tossir o esternudar, cal cobrir la boca i el nas amb el plec del colze. - Per a eliminar secrecions respiratòries s'utilitzaran mocadors d'un sol ús, que han de tirar-se després d'aquest a una paperera amb bossa i, a poder ser, amb tapa i pedal. 		<p>cada grup estable. Membres de cada grup estable.</p>	<p>Establir les adaptacions adients per evitar que l'alumnat es posi les mans al nas, ulls o boca, bé mitjançant indicacions verbals, infografies o altres adaptacions, com puguin ser objectes que els mantinguin les mans ocupades....</p> <p>Preparar documentació pedagògica COVID per a l'alumnat per a l'aprenentatge de les normes d'higiene, protecció i seguretat.</p> <p>Dotació a tots els espais de papereres amb tapa i pedal.</p>
D. MESURES PER A LA NETEJA, DESINFECCIÓ I VENTILACIÓ ALS CENTRES	TEMPORITZACIÓ	AGENTS IMPLICATS	PLA DE CONTINGÈNCIA:ACTUACIONS AL NOSTRE CENTRE
<p>1. Neteja i desinfecció d'instal·lacions (freqüència, superfícies a desinfectar, etc.)</p> <p>1.a. Mantenir un ambient sa en les instal·lacions</p> <ul style="list-style-type: none"> • S'han de ventilar de manera diària les instal·lacions a utilitzar com a mínim durant cinc minuts, abans de l'inici de les activitats. • S'ha de reforçar la neteja dels filtres d'aire i augmentar la ventilació dels sistemes de climatització, no es recomana la utilització de ventiladors. <p>1.b. Neteja de les instal·lacions</p> <ul style="list-style-type: none"> • S'ha d'arbitrar la neteja i desinfecció de les instal·lacions almenys, una vegada al dia, i reforçar-la en aquells espais que el necessiten segons la intensitat d'ús, per exemple en els lavabos i altres zones comunes. • Es posarà especial èmfasi en superfícies, poms de les portes, taules d'ús comú (biblioteques, etc.), telèfons, ratolins d'ordinador i altres utensilis d'ús compartit. • Els aplics dels llums, botons d'ascensors, baranes i passamans seran també objecte d'atenció i neteja, a més de recomanar, en la mesura del possible, la deguda precaució a utilitzar-los. • Per a això poden utilitzar-se detergents habituals o lleixiu d'ús 	<p>Diàriament</p>	<p>Personal de neteja</p> <p>Ajuntament</p> <p>Equip directiu</p> <p>Personal de neteja</p> <p>Monitores de</p>	<p>Deixar finestres i portes obertes abans de començar la jornada escolar..</p> <p>Coordinació per part de l'equip directiu amb serveis públics de l'Ajuntament ens informen de l'horari que faran les empleades de la neteja i de la persona de reforç addicional establint les actuacions diàries.</p> <p>-L'equip directiu traslladarà aquesta informació al personal de neteja i a les monitores de menjador incloent aquestes mesures.</p>





B. MESURES PER A LA LIMITACIÓ O CONTROL DEL CONTACTE INTERPERSONAL	TEMPORITZACIÓ	AGENTS IMPLICATS	PLA DE CONTINGÈNCIA:ACTUACIONS AL NOSTRE CENTRE
<p>domèstic diluït en aigua, i extremar-se les mesures de protecció del personal de neteja als agents químics. Aquests virus s'inactiven després de pocs minuts de contacte amb desinfectants comuns com ladielució recentment preparada de lleixiu (concentració de clor 1 g/L, preparat amb dilució 1.50 d'un lleixiu de concentració 40-50 g/L). Podran utilitzar-se els viricides autoritzats.</p>		menjador	<p>https://www.mscbs.gob.es/en/profesionales/saludPublica/ccayes/alertasActual/nCov/documentos/Listado_virucidas.pdf Dotació al centre dels productes desinfectants.</p>
<p>2. Neteja de la roba</p> <ul style="list-style-type: none"> • En cas d'usar roba específica per a les activitats al centre docent (pitets, bates i uns altres) es recomana la seua neteja diària. • Una vegada usada ha de manipular-se el menys possible, ser suaument enrotllada i portar directament a la llavadora o col·locar en una bossa per al seu trasllat al lloc de rentada. Ha de llavar-se a una temperatura, d'al menys, 60 °C. 		Tota la Comunitat educativa	<p>Trasllat d'aquesta informació a tota la comunitat educativa.</p> <p>Tot el personal del centre, quan canvie la roba de l'alumnat, haurà de tenir en compte seguir aquestes mesures</p>
<p>Gestió de la sospita de casos als centres educatius</p> <ul style="list-style-type: none"> • Tots els centres educatius tindran habilitat un "espai COVID-19" separat, d'ús individual, per a possibilitar l'aïllament de qualsevol persona que inicié símptomes compatibles amb COVID-19 i estiga a l'espera del seu trasllat i informació a la família. • Aquesta sala tindrà bona ventilació, es procurarà que en aquest espai hi haja el mínim material possible i s'hagen retirat tots els objectes que puguen dificultar després una bona neteja. Tot el material de protecció haurà de disposar-se dins d'una caixa estanca: mascaretes quirúrgiques per a l'alumne/a i l'adult/a i, per si l'alumne/a no es pot posar una mascareta quirúrgica, mascaretes de protecció FFP2 sense vàlvula, pantalles facials i bates d'un sol ús. A més disposarà d'una paperera amb bossa i a poder ser amb tapa i pedal. • Es considerarà que un/a escolar pot ser cas sospitós d'infecció 	Tot el curs	Tots els professionals	<p>Espai COVID: habilitada l'aula de radio. Sols d'ús espai covid</p> <p>Compra del material : mascaretes quirúrgiques per a l'alumne/a i l'adult/a i, per si l'alumne/a no es pot posar una mascareta quirúrgica, mascaretes de protecció FFP2 sense vàlvula, pantalles facials i bates d'un sol ús.</p> <p>Estar atents a la simptomatologia de l'alumnat desenvolupant en punt 8: Veure gestió de casos covid 19:</p> <p>Manual gestió de casos: http://www.ceice.gva.es/documents/161634256/172212454/Gu%C3%A0+cast.pdf/769ac26e-9ea6-4340-8dce-5324ad8c9e2c</p>





B. MESURES PER A LA LIMITACIÓ O CONTROL DEL CONTACTE INTERPERSONAL	TEMPORITZACIÓ	AGENTS IMPLICATS	PLA DE CONTINGÈNCIA:ACTUACIONS AL NOSTRE CENTRE
<p>per SARS-CoV-2, segons la definició del Ministeri de Sanitat, quan apareix simptomatologia d'infecciórespiratòria aguda d'aparició sobtada que cursa amb els símptomes següents:</p> <ul style="list-style-type: none"> - Els més comuns inclouen: febre, tos i sensació de falta d'aire. - En alguns casos també pot haver-hi disminució del gust i de l'olfacte, calfreds, mal de gola, dolors musculars, mal de cap, feblesa general, diarrea i vòmits. <p>(Aquests són els que actualment té definits el Ministeri de Sanitat, però poden ser sotmesos a canvis.)</p> <ul style="list-style-type: none"> • En el supòsit de sospita, per iniciar símptomes al centre, es col·locarà una mascareta quirúrgica sempre que tinga 6 o més anys. La persona adulta que haja detectat el cas serà qui es quede amb l'alumne o alumna fins que un familiar o tutor/a legal el vaja arecollir. S'evitarà que altres persones adultes del centre educatiu entren en contacte amb l'alumne/a, per a evitar possibles contagis. • Se li conduirà a l'espai "COVID-19" i es contactarà amb la família la qual activarà el circuit d'atenció sanitària, contactant amb el seu centre de salut d'atenció primària de referència i seguint les seues instruccions. La marxa de l'escolar del centre escolar es procurarà que es faça en vehicle particular i no en transport públic. • En cas que siga una persona que exerceix el seu treball al centre educatiu es posarà en contacte amb el Servei de Prevenció de Riscos Laborals i se seguiran les seues instruccions. • El centre es posarà a la disposició dels serveis assistencials i de salut pública, per a facilitar la informació que es requerisca per a organitzar la gestió adequada de possibles casos i l'estudi i seguiment de contactes. • Des del Centre de Salut Pública s'establirà un protocol d'actuació que indique les mesures de prevenció i control necessàries en cas de brot, o augment de la transmissió 		<p>Equip directiu i coordinador de contingència</p>	<p>Trasllat d'aquesta informació a tota la comunitat educativa. Aplicació de mesures. Habilitació i dotació de materials necessàries per a la zona covid-</p> <p>Difusió de totes les instruccions</p> <p>Seguiment dels protocols</p>



B. MESURES PER A LA LIMITACIÓ O CONTROL DEL CONTACTE INTERPERSONAL	TEMPORITZACIÓ	AGENTS IMPLICATS	PLA DE CONTINGÈNCIA:ACTUACIONS AL NOSTRE CENTRE
<p>comunitària.</p> <ul style="list-style-type: none"> • Salut Pública serà l'encarregada de la identificació i seguiment dels contactes segons el protocol de vigilància i control corresponent. 	Tot el curs		
<p>Educació Especial</p> <ul style="list-style-type: none"> •Els centres d'Educació Especial s'organitzaran per tutories i a més, hauran de crear «nuclis de convivència» per etapes o segons el criteri que establisca la direcció de cada centre. L'alumnat d'un mateix nucli de convivència podrà compartir: activitats en grup, pati, menjador,etc. El nombre total d'alumnes per «nucli de convivència» serà,aproximadament, de 20 alumnes. •Els centres que compten amb més d'un o d'una fisioterapeuta assignaran a cada professional alumnat d'un mateix «nucli de convivència». Els centres que compten amb un/a fisioterapeuta, atindrà tot l'alumnat designat. El personal educador d'Educació Especial compartit amb diversos grups realitzarà les seues funcions de manera fixa en els agrupaments que es determine, d'un mateix «nuclide convivència». •Els i les mestres de Pedagogia Terapèutica de suport i els i les mestres d'Audició i Llenguatge realitzaran la seua intervenció sempre amb l'alumnat del mateix «nucli de convivència». •Les unitats específiques d'Educació Especial en centres ordinaris es configuraran com un grup de convivència estable i serà atès pel personal específic que està adscrit a les esmentades unitats. Si l'equip educatiu ho considera adequat, podrà determinar si l'alumnat d'aquestes unitats forma part del grup estable de la unitat especificacio, si és el cas, del grup estable de l'aula ordinària, tenint en compte els recursos personals de què disposen. En el cas de les unitats específiques situades a l'IES, l'alumnat sí que podrà interactuar amb el grup de referència sempre que es respecte la distància mínima interpersonal d'1,5 m. 		<p>Personal adscrit a cada grup estable</p> <p>Fisioterapeutes.</p> <p>Personal educador</p> <p>PT de suport i AL</p>	<p>-Els grups de convivència estables dissenyaran activitats conjuntes sempre dins del mateix grup estable.</p> <p>-Els fisioterapeutes ja han sigut assignats al grup estable de convivència i tenen el seu protocol de contingència.</p> <p>-Ja han sigut adscrits a un nucli de convivència. Les substitucions és realitzaran dins del mateix grup de convivència preferentment.</p> <p>-Adscripció per grups estables.</p> <p>- Informació que no ens afecta directament però que hem de conèixer com a centre de recursos en cas d'haver de donar assessorament a als centres que ens ho sol·liciten.</p>



5.- IDENTIFICACIÓ DELS POSSIBLES ESCENARIS I ESTABLECIMENT DE MESURES DE CONTINGENCIA

A continuació detallem els possibles escenaris en funció del GCE de manera general . Cada aula a banda té el seu propi protocol més concret amb les actuacions concretes amb l'alumnat (que no està inclòs a aquest document per preservar la identitat dels alumnes).

5.1. GRUPS ESTABLES DE CONVIVÈNCIA O BOMBOLLA

PLA DE CONTINGÈNCIA DE LA BOMBOLLA BLAVA

DESPLAÇAMENTS PEL CENTRE, ENTRADES I EIXIDES:

- Els desplaçaments sempre es realitzaran seguint i respectant les senyalitzacions del centre.

En totes les entrades, mans i peus seran desinfectats .

- En cas que els alumnes vinguen acompanyats de les famílies, hauran de romandre en la vorera d'enfront del centre fins que un adult del mateix grup de convivència creue a recollir-los o fins que se'n vagin els autobusos per evitar aglomeracions i encreuaments.

- De la mateixa manera, si els han de recollir, se li demanarà a les famílies que ho facin abans que vinguen les rutes.

EIXIDES I ENTRADES AL BANY DE DINS DEL CORREDOR:

-Els alumnes aniran acompanyats en tot moment d'un adult.

-Els Wcs del corredor blau sols poden ser utilitzats per els professionals i alumnes assignats a esta bombolla. Els WC estan senyalitzats. S'ha habilitat un dels banys de l'alumnat per a canviador del personal educador d'aquesta bombolla

- Cap alumne o professional que no estigui adscrit a aquesta bombolla podrà fer ús dels WCs d'aquest corredor

- El canvi de bolquers per aquells alumnes que ho necessiten es realitzarà a la sala de canvis de la planta baixa.

- Cap professional o alumne que no siga de la bombolla blava podrà accedir a la sala de canvis de la planta baixa.

-Aforament dels serveis: 1 xiquet i una educador/a o mestre/a.

-Hi haurà un cartell penjat en cas d'estar ocupat. Aquest cartell sempre serà manipulat per un adult.

-S'assignaran torns per anar al bany abans de baixar al pati o al bus , a les 14:30 i a les 15:30h

-A les entrades i eixides de la classe, es llavaran les mans amb aigua i sabó.

- Es disposa de papereres amb tapa i pedal.

MATERIALS I JOCS (Contes, pintures, taula de llum...)

Tot material estarà tancat a l'armari de l'aula i accessible sols als professionals de l'aula.

Per poder ser utilitzat, serà desinfectat pel professional , prèvia i posteriorment a la



seua utilització.

ENTRADES I EIXIDES AL PATI (10:45 eixida, 11.15 entrada a classe)

- Tot el grup BOMBOLLA, eixirà i entrarà al mateix temps.
- En totes les entrades , mans i peus seran desinfectats.

EIXIDES I ENTRADES AL CENTRE (9:45 entrada i 15:45 eixida)

- Tot el grup BOMBOLLA, eixirà i entrada al mateix temps.
- En totes les entrades , mans i peus seran desinfectats.

MATERIAL PER A DESINFECTAR:

Per a classe:

- Sponges amb sabó
- Gel hidroalcohòlic.
- Rotllo de paper.
- Alcohol/ desinfectant
- Paquet de tovalloles

Al principi de la bombolla:

- Papereres de pedal.

EPIS:

- A cada professional se li ha dotat de 1 pantalla facial i una mascareta ffp2.
- Periòdicament la responsable COVID, repartirà més mascaretes als professionals.
- Si algun alumne necessita mascareta (per extraviar-se, trencar-se ...) se li demanarà a la coordinadora de la bombolla que en tindrà de reserva).
- 1 termòmetre per GCE (custodiat per la coordinadora de bombolla) per si hi ha algun alumne que sospitem que pot tenir febra.

ENTRADA A LA BOMBOLLA DE PROFESSIONALS D'ALTRES BOMBOLLES: (EX.: FISIO)

- Tota persona externa a la bombolla, haurà de desinfectar-se els peus i les mans a l'entrada i eixida de la bombolla.
- Sempre que es puga, les educador/es seran les encarregades de dur als xiquets a l'entrada de la bombolla a l'hora de la sessió de fisioteràpia.

ULITZACIÓ AULA BASAL:

Es farà ús de l'aula de basal ,que pertany a la bombolla del corredor blau,en funció de les activitats proposades i de les necessitats que puguen sorgir al llarg de la jornada escolar i sempre seguint les mesures d'higiene ja establides. Els alumnes sempre estaran acompanyats d'un adult.

Cap persona que no estiga assignada a aquesta bombolla podrà fer ús de l'aula.

ALUMNES AMB SONDA O AMB REQUERIMENT DE L'ACTUACIÓ DE LA INFERMERA (en cas de crisis epilèptica o altre situacions greus)

Davant d'aquestes situacions, es seguiran les instruccions d'actuació que marque sanitat i la infermera en el seu pla de contingència i intervenció.



PLA DE CONTINGÈNCIA DE LA BOMBOLLA VERDA

DESPLAÇAMENTS PEL CENTRE, ENTRADES I EIXIDES:

- Els desplaçaments sempre es realitzaran seguint i respectant les senyalitzacions del centre.
- Es donarà prioritat en les entrades i eixides i desplaçaments a l'aula de Primària C.
- En totes les entrades , mans ,soles de sabates i rodes seran desinfectats

EIXIDES I ENTRADES AL BANY DE DINS DEL CORREDOR:

- Els alumnes aniran acompanyats en tot moment d'un adult.
- Cada WC estarà assignat a una classe.
- _ Els Wcs del corredor verd, i de davant del racó de la biblioteca són d'ús exclusiu per a la bombolla verda. (els de dins del corredor per a les xiques i els altres per als xics)
- El canvi de bolquers per aquells alumnes que ho necessiten es realitzarà a la sala de canvis de la planta alta i no es permetrà l'accés a la resta d'usuaris.
- Sols hi hauran un màxim de 3 xiquets (un de cada classe), i una educadora o mestra.
- Hi haurà un cartell penjat en cas d'estar ocupat. Aquest cartell sempre serà manipulat per un adult.
- S'assignaran torns per anar al bany abans de baixar al pati o al bus , a les 14:30 i a les 15:30h.
- A les entrades i eixides de la classe, es llavaran les mans amb aigua i sabó.

MATERIALS I JOCS (Contes, pintures, taula de llum...)

Tot material estarà tancat a l'armari de l'aula i accessible sols als professionals de l'aula.
Per poder ser utilitzat, serà desinfectat pel professional , prèvia i posteriorment a la seua utilització.

ENTRADES I EIXIDES AL PATI (10:45 eixida, 11.15 entrada a classe)

- Tot el grup BOMBOLLA, eixirà i entrarà al mateix temps.
- En totes les entrades , mans ,soles de sabates i rodes seran desinfectats

EIXIDES I ENTRADES AL CENTRE (09:30-9:45 entrada i 15:45-15:55 eixida)

- Els alumnes aniran acompanyats pels professionals assignats seguint l'ordre establert des de direcció per a la arribada i eixida de cada ruta. Cada professional de l'etapa tindrà assignat uns xiquets per a l'entrada i eixida del centre.
 - En totes les entrades , mans ,soles de sabates i rodes seran desinfectats.
- En cas, que algun alumne no vinga/ se'n vaja en el bus, els familiars hauran romandre en la vorera contraria al centre, fins que un professional vaja a per l'alumne.

MATERIAL PER A DESINFECTAR:

Per a classe:

- Esponges amb sabó
- Gel hidroalcohòlic.
- Rotllo de paper.
- Alcohol/ desinfectant
- Paquet de tovalloles

Al principi de la bombolla:



- Dispensador de gel hidroalcohòlic.
- Papereres de pedal.

EPIS:

- A cada professional se li ha dotat d'1 pantalla facial i una mascareta ffp2.
- Periòdicament la responsable COVID, repartirà més mascaretes als professionals.
- Si algun alumne necessita mascareta (per extraviar-se, trencar-se ...) se li demanarà a la coordinadora de la bombolla que en tindrà de reserva).
- 1 termòmetre per GCE (custodiat per la coordinadora de bombolla) per si hi ha algun alumne que sospitem que pot tenir febra.

ENTRADA A LA BOMBOLLA DE PROFESSIONALS D'ALTRES BOMBOLLES:

- Tota persona externa a la bombolla, haurà de desinfectar-se els peus i les soles de les sabates a l'entrada i eixida de la bombolla.

ALUMNES AMB SONDA O AMB REQUERIMENT DE L'ACTUACIÓ DE LA INFERMERA (en cas de crisi epilèptica o altre situacions greus)

Davant d'aquestes situacions, es seguiran les instruccions d'actuació que marque sanitat i la infermera en el seu pla de contingència i intervenció.

PLA DE CONTINGÈNCIA DE LA BOMBOLLA VERDA

DESPLAÇAMENTS PEL CENTRE, ENTRADES I EIXIDES:

- Els desplaçaments sempre es realitzaran seguint i respectant les senyalitzacions del centre.
- Es donarà prioritat en les entrades i eixides i desplaçaments a l'aula de Primària C.
- En totes les entrades , mans i peus seran desinfectats

EIXIDES I ENTRADES AL BANY DE DINS DEL CORREDOR:

- Els alumnes aniran acompanyats en tot moment d'un adult.
- Cada WC estarà assignat a una classe.
- _ Els Wcs del corredor verd són d'ús exclusiu per a la bombolla verda
- El canvi de bolquers per aquells alumnes que ho necessiten es realitzarà a la sala de canvis de la planta baixa i no es permetrà l'accés a la resta d'usuaris.
- Sols hi hauran un màxim de 3 xiquets (un de cada classe), i una educadora o mestra.
- Hi haurà un cartell penjat en cas d'estar ocupat. Aquest cartell sempre serà manipulat per un adult.
- S'assignaran torns per anar al bany abans d'abaixar al pati o al bus , a les 14:30 i a les 15:30h
- A les entrades i eixides de la classe, es llavaran les mans amb aigua i sabó.

MATERIALS I JOCS (Contes, pintures, taula de llum...)

Tot material estarà tancat a l'armari de l'aula i accessible sols als professionals de l'aula.

Per poder ser utilitzat, serà desinfectat pel professional , prèvia i posteriorment a la seua utilització.

ENTRADES I EIXIDES AL PATI (10:45 eixida, 11.15 entrada a classe)



- Tot el grup BOMBOLLA, eixirà i entrarà al mateix temps.
- En totes les entrades , mans i peus seran desinfectats.

EIXIDES I ENTRADES AL CENTRE (9:45 entrada i 15:45 eixida)

- Tot el grup BOMBOLLA, eixirà i entrada al mateix temps.
- En totes les entrades , mans i peus seran desinfectats.

MATERIAL PER A DESINFECTAR:

Per a classe:

- Esponges amb sabó
- Gel hidroalcohòlic.
- Rotllo de paper.
- Alcohol/ desinfectant
- Paquet de tovalloles

Al principi de la bombolla:

- Dispensador de gel hidroalcohòlic.
- Papereres de pedal.

EPIS:

- A cada professional se li ha dotat de 1 pantalla facial i una mascareta ffp2.
- Periòdicament la responsable COVID, repartirà més mascaretes als professionals.
- Si algun alumne necessita mascareta (per extraviar-se, trencar-se ...) se li demanarà a la coordinadora de la bombolla que en tindrà de reserva).
- 1 termòmetre per GCE (custodiat per la coordinadora de bombolla) per si hi ha algun alumne que sospitem que pot tenir febra.

ENTRADA A LA BOMBOLLA DE PROFESSIONALS D'ALTRES BOMBOLLES: (EX.: FISISO)

- Tota persona externa a la bombolla, haurà de desinfectar-se els peus i les mans a l'entrada i eixida de la bombolla.
- Les educadores seran les encarregades de dur als xiques a l'entrada de la bombolla a l'hora de la sessió de fisioteràpia.

ALUMNES AMB SONDA O AMB REQUERIMENT DE L'ACTUACIÓ DE LA INFERMERA (en cas de crisi epilèptica o altre situacions greus)

Davant d'aquestes situacions, es seguiran les instruccions d'actuació que marque sanitat i la infermera en el seu pla de contingència i intervenció.

PLA DE CONTINGÈNCIA DE LA BOMBOLLA GROGA

EIXIDES I ENTRADES AL CENTRE

Tot el grup bombolla eixirà i entrarà d'acord a l'horari d'arribada i eixida de les seues respectives rutes. Existeix un ordre de pujada de cada alumne i un professional assignat (del mateix GCE)

Els alumnes pujaran i baixaran en ordre, seguint les pautes marcades a terra i sense



parar en cap lloc.

En cas que els alumnes vinguen acompanyats de les famílies, hauran de romandre en la vorera d'enfront del centre fins que un adult del mateix grup de convivència creu a recollir-los o fins que se'n vagin els autobusos per evitar aglomeracions i encreuaments.

De la mateixa manera, si els han de recollir, se li demanarà a les famílies que ho facin abans que vinguen les rutes.

ENTRADES I EIXIDES AL PATI

El pati del nostre corredor serà el pati de baix. Torn 1-pati de baix.

Tot el grup bombolla, eixirà i entrarà al mateix temps (10:45h – 11:15h)

Els alumnes pujaran i baixaran en ordre, seguint les pautes marcades a terra i sense parar en cap lloc.

L'ordre de pujada i baixada serà SEC D, SEC A, SEC B, SEC C.

En totes les entrades, mans i peus seran desinfectats.

ENTRADES I EIXIDES AL BANY

Els alumnes aniran acompanyats en tot moment per un adult que supervisarà la desinfecció del bany.

Hi haurà una senyal per tal d'entendre si el bany està ocupat o no. L'adult serà qui manipule aquesta senyal.

S'assignaran torns per anar al bany abans de baixar al pati, abans d'anar al menjador i per la vesprada

ORGANITZACIÓ DE LES EDUCADORES

La educadora de SEC A farà suport a SEC B amb l'alumna Luna Dasilva. Serà al canviador de dalt i després del pati (11:15h).

En el cas que l'educadora de SEC D necessitara ajuda, ho farien les educadores del corredor groc.

MATERIALS I JOCS

Tot material estarà tancat a l'armari de l'aula i accessible sols als professionals de l'aula.

Per poder ser utilitzat, serà desinfectat pel professional, prèvia i posteriorment a la seua utilització.

MATERIAL PER A DESINFECTAR

Per a classe:

Esponges amb sabó

Gel hidroalcohòlic

Rotllo de paper

Alcohol i/o desinfectant per a mobiliari i material

Paquet de tovalloles humides



A l'entrada del corredor-bombolla:

Dispensador de gel hidroalcohòlic

Papereres de pedal

EPIS:

- A cada professional se li ha dotat de 1 pantalla facial i una mascareta ffp2.
- Periòdicament la responsable COVID, repartirà més mascaretes als professionals.
- Si algun alumne necessita mascareta (per extraviar-se, trencar-se ...) se li demanarà a la coordinadora de la bombolla que en tindrà de reserva).
- 1 termòmetre per GCE (custodiat per la coordinadora de bombolla) per si hi ha algun alumne que sospitem que pot tenir febra.

ENTRADA A LA BOMBOLLA DE PROFESSIONALS D'ALTRES BOMBOLLES

Tota persona externa a la bombolla, haurà de desinfectar-se els peus i les mans a l'entrada i eixida de la bombolla.

Les educadores seran les encarregades de dur als xiquets a l'entrada de la bombolla a l'hora de la sessió de fisioteràpia.

ALUMNES AMB REQUERIMENT DE L'ACTUACIÓ DE LA INFERMERA

Davant d'aquestes situacions, es seguiran les instruccions d'actuació que marque sanitat i la infermera en el seu pla de contingència i intervenció.



PLA DE CONTINGÈNCIA DE LA BOMBOLLA TARONJA

DESPLAÇAMENTS PEL CENTRE, ENTRADES I EIXIDES:

- Els desplaçaments sempre es realitzaran seguint i respectant les senyalitzacions del centre.
- En cas que els alumnes vinguen acompanyats de les famílies, hauran de romandre en la vorera d'enfront del centre fins que un adult del mateix grup de convivència creue a recollir-los o fins que se'n vagin els autobusos per evitar aglomeracions i encreuaments.
- De la mateixa manera, si els han de recollir, se li demanarà a les famílies que ho facin abans que vinguen les rutes.

EIXIDES I ENTRADES AL BANY DE DINS DEL CORREDOR:

- Els alumnes aniran acompanyats en tot moment d'un adult.
- Lavabos passadís taronja estarà assignat a les aules del mateix passadís.
- Lavabos passadís biblioteca de dalt aula TVA A
- Hi haurà un cartell penjat en cas d'estar ocupat. Aquest cartell sempre serà manipulat per un adult.
- A les entrades i eixides de la classe, es llavaran les mans amb aigua i sabó.
- Lavabos mestres : lavabos passadís de dalt al costat biblioteca passadís.

MATERIALS I JOCS (Contes, pintures, taula de llum...)

Tot material estarà a l'armari i el traurà del mateix un adult desinfectant-lo abans de guardar un altre cop.

ENTRADES I EIXIDES AL PATI (11:30 eixida, 12:00 entrada a classe)

- Tot el grup BOMBOLLA, eixirà i entrarà al mateix temps.
- En totes les entrades , mans seran desinfectades.

EIXIDES I ENTRADES AL CENTRE (9:25 entrada i 15:55 eixida)

- Tot el grup BOMBOLLA, eixirà i entrada al mateix temps.
- En totes les entrades , mans i peus seran desinfectats.

MATERIAL PER A DESINFECTAR:

Per a classe:

- Gel hidroalcohòlic.
- Rotllo de paper.
- Alcohol/ desinfectant
- Paquet de tovalloles

Al principi de la bombolla:

- Dispensador de gel hidroalcohòlic.
- Papereres de pedal.

EPIS:

- A cada professional se li ha dotat de 1 pantalla facial i una mascareta ffp2.
- Periòdicament la responsable COVID, repartirà més mascaretes als professionals.
- Si algun alumne necessita mascareta (per extraviar-se, trencar-se ...) se li demanarà a la coordinadora de la bombolla que en tindrà de reserva).



-1 termòmetre per GCE (custodiat per la coordinadora de bombolla) per si hi ha algun alumne que sospitem que pot tenir febra.

ENTRADA A LA BOMBOLLA DE PROFESSIONALS D'ALTRES BOMBOLLES: (EX.: FISIO)

-Tota persona externa a la bombolla, haurà de desinfectar-se les mans a l'entrada i eixida de la bombolla.

-Les educadores/ mestres seran els encarregats de dur als xiques a l'entrada de la classe a l'hora de la sessió de fisioteràpia.

PLA DE CONTINGÈNCIA DE LA BOMBOLLA BLANCA
<p>DESPLAÇAMENTS PEL CENTRE, ENTRADES I EIXIDES:</p> <ul style="list-style-type: none"> - Els desplaçaments sempre es realitzaran seguint i respectant les senyalitzacions del centre.
<p>EIXIDES I ENTRADES AL BANY DE DINS DEL CORREDOR:</p> <ul style="list-style-type: none"> -Els alumnes aniran acompanyats en tot moment d'un adult. -Lavabos assignats els del mateix corredor al costat del gimnàs. -Hi haurà un cartell penjat en cas d'estar ocupat. Aquest cartell sempre serà manipulat per un adult. -A les entrades i eixides de la classe, es llavaran les mans amb aigua i sabó. -Lavabos mestres passadís de baix (sempre utilitzaran el mateix).
<p>MATERIALS I JOCS (Contes, pintures, taula de llum...)</p> <p>Tot material compartit, serà desinfectat prèvia i posteriorment després de la seua utilització. Tot material estarà a l'armari i el traurà del mateix un adult desinfectant-lo abans de guardar un altre cop.</p>
<p>ENTRADES I EIXIDES AL PATI (11:30 eixida, 12:00 entrada a classe)</p> <ul style="list-style-type: none"> -Tot el grup BOMBOLLA, eixirà i entrarà al mateix temps. -En totes les entrades , mans i peus seran desinfectats.
<p>EIXIDES I ENTRADES AL CENTRE (9:30 entrada i 16:00eixida)</p> <ul style="list-style-type: none"> -Tot el grup BOMBOLLA, eixirà i entrada al mateix temps. -En totes les entrades , mans i peus seran desinfectats.
<p>MATERIAL PER A DESINFECTAR:</p> <p>Per a classe:</p> <ul style="list-style-type: none"> -Gel hidroalcohòlic. -Rotllo de paper. -Alcohol/ desinfectant -Paquet de tovalloles <p>Al principi de la bombolla:</p> <ul style="list-style-type: none"> -Dispensador de gel hidroalcohòlic. -Papereres de pedal.



EPIS:

- A cada professional se li ha dotat de 1 pantalla facial i una mascareta ffp2.
- Periòdicament la responsable COVID, repartirà més mascaretes als professionals.
- Si algun alumne necessita mascareta (per extraviar-se, trencar-se ...) se li demanarà a la coordinadora de la bombolla que en tindrà de reserva).
- 1 termòmetre per GCE (custodiat per la coordinadora de bombolla) per si hi ha algun alumne que sospitem que pot tenir febra.



ESCENARI PATI

DESPLAÇAMENTS PEL PATI , ENTRADES I EIXIDES:

- Els desplaçaments sempre es realitzaran seguint i respectant les senyalitzacions del centre.
- Evitar l'encreuament entre l'alumnat: l'entrada i l'eixida al pati es farà sempre acompanyat per l'adult i en fileres.
- S'estableixen torns d'entrada i eixida per evitar encreuaments.
- Els patis són escalonats i s'ha fet dos torns .
- El pati de baix està dividit en dues zones assignades a cada grup bombolla que coincideixen al mateix torn.
- Els alumnes no poden canviar de sector per evitar trencar la bombolla.
- Al pati està senyalitzat on s'ha d'ubicar cada GEC.
- Cada professional, està assignat al torn de pati de la mateixa bombolla i a un sector de vigilància.

EIXIDES I ENTRADES AL BANY DURANT EL TEMPS DE PATI:

- Els alumnes aniran acompanyats en tot moment d'un adult.
- Cada WC estarà assignat a cada bombolla, per tant l'alumnat no pot anar al wc més pròxim al pati..
- Es recomana que vagin al pati abans o després del temps de pati per evitar encreuament.
- Sols si l'alumne no pot esperar a que finalitze el seu torn de pati per anar al wc, ho farà acompanyat d'un adult i al bany que li correspon per GCE (bombolla).
- Abans de pujar i baixar del pati els alumnes es llavaran les mans amb sabó.

ASPECTES ORGANITZATIUS:

- Sempre entraran als patis primer els alumnes que van al pati de baix, (Bombolla groga en el primer torn i bombolla blanca tallers en el segon torn), després els alumnes que van a la part coberta del pati de baix (Bombolla blava primer torn i bombolla blanca TVA E en el segon torn de pati) i per últim aniran els alumnes que van al pati de dalt (Bombolla verda en el primer torn i bombolla taronja en el segon torn de pati).
- Per eixir dels patis, primer eixiran els alumnes que estan en el pati de dalt, (Bombolla verda en el primer torn i bombolla taronja en el segon torn de pati). Després els alumnes de la part coberta del pati de baix (Bombolla blava primer torn i bombolla blanca TVA E en el segon torn de pati) i per últim els alumnes del pati de baix, (Bombolla groga en el primer torn i bombolla blanca tallers en el segon torn).

TORNS I ZONES DE PATI:		
HORA	BOMBOLLA	UBICACIÓ
10:45 A 11:15	BLAVA	1ER TORN-PATI DE BAIX PART COBERTA.
10:45 A 11:15	VERDA	1ER TORN-PATI DE DALT
10:45 A 11:15	GROGA	1ER TORN-PATI DE BAIX
11:30 A 12:00	TARONJA	2º TORN-PATI DE DALT



	11:30 A 12:00	BLANCA TVA E	2ºTORN-PATI DE BAIXPART COBERTA
	11:30 A 12:00	BLANCA TVA F-G- PFQB	2º TORN-PATI DE BAIX

MESURES GENERALS

- No es traurà material ni jocs al pati : No es permeten els jocs de pilota, d'intercanvi d'objectes o aquells que impliquen un esforç excessiu.
- L'Esmorzar es farà preferentment a les aules.
- Si les condicions climatològiques no permeten accedir al pati, l'alumnat es quedarà a la seua aula fent jocs, activitats lúdiques ...
- En aquest cas, caldrà tenir l'aula ben ventilada.
- Els professionals del centre han de tenir activitats alternatives preparades per si no es pot sortir al pati per condicions meteorològiques.
- Verificar que la distància de seguretat entre GCE està garantida.
- Dur mascareta com a norma general.
- Ús d'infografies per comprendre les mesures de prevenció i higiene.

NETEJA DEL PATI:

a) El PRN seguirà un horari de neteja i desinfecció entre els dos torns de pati i entre torn i torn de menjador : Realitzar les tasques de desinfecció i neteja dels gronxadors, baranes, buidat de les papereres..., per part del professional de neteja que ha enviat l'ajuntament, de reforç per COVID.

DE 11:15 A 11:30
DE 12 :00 A 12:15

5.3. SALA DE REUNIONS

ESCENARI : SALA DE REUNIONS
<p>ASPECTES ORGANITZATIUS:</p> <ul style="list-style-type: none"> - Diàriament i abans de començar la jornada lectiva, el conserge pujarà les persianes i obrirà les finestres assegurant que la sala estigui sempre ventilada.
<p>MATERIALS DE NETEJA I DESINFECCIÓ:</p> <p>Gel hidroalcohòlic Rotllo de paper Alcohol i/o desinfectant per a mobiliari i material</p>
<p>NORMES D'ÚS:</p> <ul style="list-style-type: none"> - Aquesta sala de d'ús exclusiu per als professionals del centre. - No es permet l'entrada de l'alumnat. - Guarda el distanciament de 1'5 m de seguretat si hi ha més professionals fent ús de la sala. - Si has de fer ús d'una de les taules, utilitza la taula assignada a la teua bombolla, senyalitzada amb el mateix color. - Porta mascareta en tot moment. - Fes ús de l'equipament informàtic per G.E.C., guardant el distanciament mínim de



1,5 metres entre una bombolla i una altra.

- Després de la utilització de l'equipament informàtic, l'usuari netejarà amb una tovallola amb alcohol evitant que estigui molt humida , lliscant amb delicadesa sobre les superfícies (teclat, ratolí, botó, pantalla...).
- Cal rentar-se les mans amb aigua i sabó abans i després d'utilitzar la sala de reunions.

NETEJA DE LA SALA DE REUNIONS:

- La sala de reunions serà desinfectada almenys dues vegades durant la jornada escolar pel PNR-COVID.



6.- PLA DE CONTINGÈNCIA DEL PERSONAL D'ACCIÓ EDUCATIVA COMPLEMENTÀRIA

6.1. SERVEI DE FISIOTERÀPIA CPEE CARMEN PICÓ

6.1.1. INTRODUCCIÓ. DISTRIBUCIÓ INICIAL.

Per tal de poder fer front als riscos de contagi que ens pertocuen en el context actual de la pandèmia del COVID-19, el servei de fisioteràpia ha elaborat aquest Pla dins del mètode global del centre on es prioritza el treball en grups reduïts de convivència mitjançant el concepte de bombolla.

Per tal de redistribuir els alumnes que reben fisioteràpia al centre s'ha tingut en compte que cada fisioterapeuta contacte amb el menor nombre de bombolles possibles de les 5 bombolles que s'han format al centre per tal de interaccionar dins de l'alumnat i els professionals d'una mateixa bombolla i evitar el contacte en la resta de bombolles, respectant al màxim la continuïtat dels darrers anys en el seguiment de cada fisioterapeuta en els seus alumnes, i òbviament, adaptant-nos a les bombolles que han sorgit en la distribució de l'alumnat del centre.

De totes les combinacions hem acordat junt a l'equip directiu la següent:

FISIOTERAPEUTA 1: CARMELO MARTINEZ: BOMBOLLES **TARONJA** (TVA) I **GROGA** (SECUNDÀRIA)

FISIOTERAPEUTA 2: CARLES VIVÓ: BOMBOLLES **BLANCA** (TVA) I **VERDA** (PRIMÀRIA)

FISIOTERAPEUTA 3: ADRIANA PONS: BOMBOLLA **BLAVA** (PRIMÀRIA)

6.1.2. FUNCIONAMENT PER ESPAIS.

L'assignació dels 3 fisioterapeutes a les diferents bombolles ens comporta la utilització de diferents espais segons cada fisioterapeuta:

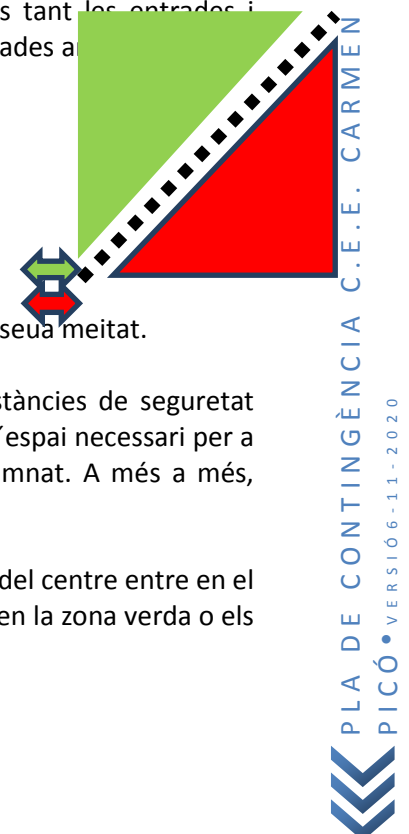
- El fisioterapeuta 3 només treballaria amb **una única bombolla blava**, que correspon als alumnes més menudets i amb un tipus de patologies més acusades i per tant amb més vulnerabilitat. Es per això que treballaria dins l'espai de les aules corresponents a aquesta bombolla de color blau tenint el recurs d'habilitar la sala multisensorial, anomenada "Basal" per a poder treballar individualment en cas de necessitat segons el tipus de tractament que convinga en cada sessió del seu alumnat.
- El fisioterapeuta 2 treballaria 4 dies amb els alumnes de la bombolla verda (són més menuts i la majoria tenen el màxim nombre de sessions setmanals) i en principi llevat de possibles canvis al començament del curs, un únic dia a la setmana amb els alumnes de la bombolla blanca (són un grup amb alumnes de TVA on la finalitat de les sessions de fisioteràpia està més enfocada al manteniment i es requereixen menys sessions setmanals). Per tant, no es mesclen les dos bombolles el mateix dia i pràcticament per les característiques de l'alumnat comentades, el fisioterapeuta 2 conviu **majoritàriament amb la bombolla verda**.



- El fisioterapeuta 1 treballaria tant dins de la **bombolla taronja** com la **bombolla groga**, en proporció de 2 dies setmanals per a una i 3 per a l'altra en funció dels alumnes que finalment rebran fisioteràpia que van a formar part de les aules d'amb dues bombolles.
- Els fisioterapeutes 1 i 2 treballaran en principi tant en les aules corresponents com al gimnàs de fisioteràpia ubicat a la planta baixa del centre, en el corredor de l'entrada al mateix.
- Al contrari que els darrers anys, donat la situació vinent per al curs 2020-2021 els fisioterapeutes no podem suplir el tractament dels nostres companys en cas de baixa d'algú de nosaltres mentres no vinga un substitut/a.
- També haurem d'evitar l'ajuda que ens donàvem els tres fisioterapeutes mútuament (ja que no som de la mateixa bombolla i trencaríem la finalitat de les bombolles) per tal de fer canvis posturals **en el gimnàs i les aules** o col·locar en algun moment a algun alumne en un caminador o bipedestador per exemple. Ara necessitarem l'ajuda de l'educador/a de la nostra bombolla per a estes situacions; haurem de fer equip en el educador/a i coordinar-nos millor.
En altres ocasions que estigam a soles al gimnàs podem fer ús de la grua del gimnàs (això sí, fent ús exclusiu dels arnesos de subjecció per a cada alumne/a).

6.1.3.GIMNÀS DE FISIOTERÀPIA:

- Com s'ha explicat abans, serà emprat pels fisioterapeutes 1 i 2.
- S'ha dividit en dos parts ben delimitades i espaiades el gimnàs, partint el espai total (que és bàsicament un quadre) diagonalment en dos mitats per tal de no interaccionar ni els xiquets ni els fisioterapeutes entre ells en el cas de coincidir alguna sessió de treball dins del gimnàs.
- Cada meitat del gimnàs, quan les portes estan obertes, té marcades tant les entrades i eixides com el espai que correspon a la meitat d'un mateix color, separades amb una línia blanca i negra per tal de no traspasar-les.
- **Croquis del gimnàs.**
Les fletxes verda i roja corresponen a la portada del gimnàs
El fisioterapeuta 2 (bombolla verda) té el color verd en la seua meitat.
El fisioterapeuta 1 de les (bombolles taronja i roja) té el color roig en la seua meitat.
- Aquesta divisió de l'espai dona suficient marge per mantindre les distàncies de seguretat (molt més enllà dels 1'5 ó 2 metres recomanables) ja que disposem de l'espai necessari per a treballar individualment en cada meitat del gimnàs amb el nostre alumnat. A més a més, visualment queden clares les divisions de l'espai.
- En la mesura del possible es farà que ningú que no siga cap professional del centre entre en el gimnàs i només deurien entrar els professionals de les bombolles verda en la zona verda o els professionals de les bombolles taronja en la roja.





- La ubicació de les taules dels fisioterapeutes ha estat delimitada perquè en cas de neteja tornen al seu espai i no alteren el conjunt del gimnàs.

6.1.4.SESSIÓNS DE TREBALL:

- Evidentment, en quant a les sessions de fisioteràpia individuals, no ens podem cedir els espais ni les ajudes tècniques que fem servir per a cada sessió de treball individual en cada alumne/a, eixa és la norma lògica i general. En tot cas, si algun aparell tinguera que compartir-se (algun caminador, per exemple), seria sempre amb el xiquets de la mateixa bombolla i evidentment abans faríem una desinfecció del mateix.
- Cada fisioterapeuta en el gimnàs disposarà d'un marge de temps raonable (uns 5 minuts aproximadament) entre un alumne i altre per tal de desinfectar el material en el que anem a treballar immediatament en cada sessió, per exemple una camilla, un baló de Bobath, algun joguet preferentment de plàstic que pugam netejar fàcilment, etc.
- Es ventilarà freqüentment l'aula. Mentre l'oratge ho permeta es podria treballar amb les finestres i les portes totalment obertes fer facilitar la renovació constant de l'aire.

6.1.4.HIGIENE POSTURAL:

En principi pensem que es podria continuar amb el treball de control postural en l'aula que es fa diàriament en moltes aules del centre on a primera hora del matí com de la vesprada es feia una ronda i es col·locava al xiquet/a be en alguna cadira especial, be en una camilla o bipedestador o plànol inclinat.

La "no barreja" de bombolles ens faria anar cada fisioterapeuta a les aules del seu grup de convivència on comptaria amb l'ajuda de l'educador/a de cada aula en cas de necessitat.

6.1.5.PROTOCOL EN LES "EPIS"

En relació a les preguntes freqüents relacionades amb l'organització per al curs 2020-2021 dels centres públics que imparteixen educació infantil i primària com a conseqüència de la crisi sanitària ocasionada pel COVID-19,

"¿ EL PERSONAL EDUCADOR DE EDUCACIÓN ESPECIAL Y EL PERSONAL FISIOTERAPEUTA POT ATENDRE A MÉS D'UN XIQUET O XIQUETA DE DIFERENTS GRUPS DEL CENTRE ?"
SI. EN TOT CAS SERA ABSOLUTAMENT NECESARIA L'UTILITZACIÓ DE MESURES DE SEGURITAT (EPI) PER A TREBALLAR AMB L'ALUMNAT, D'ACORD AMB LES MESURES DE PREVENCIÓ, HIGIENE I PROMOCIÓ DE LA SALUT FRONT A LA COVID-19 ESTABLERTES CONJUNTAMENT PER LA CONSELLERIA DE SANITAT UNIVERSAL I SALUT PÚBLICA I LA CONSELLERIA D'EDUCACIÓ, CULTURA I ESPORT...."

Així, es dedueix que:

- Donat que el treball dels fisioterapeutes requereix un contacte directe i molt proper amb ells, inherent al propi concepte de rehabilitació.
- Donat que per l'afectació motora molts dels nostres alumnes no van a poder portar la mascareta durant les sessions.



- Donat que dos dels tres fisioterapeutes pertanyen a dos bombolles de convivència.
Es recomana que:
- Els 3 fisioterapeutes gastem preferiblement **mascareta FP-2 sense vàlvula**, que permet millor interacció amb els xiquets que l'ús de la pantalla protectora amb la mascareta quirúrgica.
- També seran recomanables en tot cas, l'opció de **PANTALLA PROTECTORA** per les particularitats del alumnes.
- S'extremarà el llavat de mans amb aigua i sabó després del treball amb cada alumne, i amb gel hidroalcohòlic durant les sessions, el qual disposarem en dispensadors en cada zona del gimnàs.
- En casos concrets, podran fer-se ús dels guants de vinil d'un sol ús.
- La roba de treball serà l'específica per al treball, però tenim en conter que ara es rentarà amb major freqüència, especialment les peces que tenen contacte amb els xiquets/es. Tindrem a mà un conjunt de recanvi per si sorgirà la necessitat.

6.1.6. DESPLAÇAMENTS PEL CENTRE:

- Tant l'anar com el tornar un alumne a la seua aula abans i després de cada sessió, es farà com és habitual per part del fisioterapeuta, tenint en compte la senyalització del centre. Igualment actuarem d'acord amb els protocols d'entrada i eixida al centre d'alumnes, anada o tornada al pati, etc.
- En quant a necessitats fisiològiques dels professionals, cada fisioterapeuta, al igual que la resta de professionals del centre, tindrà també un wc assignat en funció de la bombolla a la qual pertanyen i sempre haurà de fer ús del mateix.

6.1.7. ACTUACIÓ DAVANT INCIDENTS REFERENT AL PLA DE CONTINGÈNCIA:

En cas de qualsevol incidència hi haurà un/a professional encarregat per cada bombolla que farà d'intermediari entre la bombolla, equip directiu i coordinador de contingència.

6.2. EDUCADORS/ES

1.- PAUTES A SEGUIR A LES AULES

- S'assegurarà la disponibilitat, supervisió i reposició dels recursos necessaris per a la higiene i rentat de mans (d' aigua, sabó, paper per a l'assecat de mans, paperera amb pedal, etc ...) especialment després de tossir, esternudar i tocar o manipular mocadors.
- S'ha de prestar especial atenció a la sortida i arribada a casa, a l'arribar al centre, després d'usar el bany, després dels descansos i les activitats esportives, abans de preparar els adaptadors o abans de menjar qualsevol aliment.



- Realitzar una neteja al llarg del dia, fent especial èmfasi en les superfícies de manipulació freqüent (per exemple: baranes, poms, teclats i ratolins d'ordinador, taules, etc.).
- Sempre anirem equipats amb Epis: (mascareta FFP2 i pantalles)

PAUTES A SEGUIR PER AL CANVIADOR

1. Al canviador sols podrà accedir un màxim de 2 adults i 1 xiquet.
2. A l'entrada al canviador i l'eixida es procedirà a la desinfecció de mans tant en adults com en xiquets/es.
3. A finalitzar un canvi, tot el mobiliari/materials utilitzats s'han de netejar, desinfectar (matalàs, grua, aixetes, etc.)
4. Cada vegada que s'entre al canviador les persones tindran que anotar al full de registre (dia, hora, nom de les persones que han entrat, adults i xiquet) que es trobarà penjat en la porta.
5. Quan anem al canviador ficar a la porta la senyal d'ocupat i ningú podrà accedir dins fins que es finalitze l'ús d'aquest, retirant després aquesta senyal.
6. Tot xiquet, encara que tinga autonomia, serà acompanyat **sempre** d'un adult.

ÚS DEL CANVIADOR PLANTA ALTA:

AULA	BOMBOLLA	DESPRES 1º TORN DE PATI	DESPRES 2º TORN PATI
PRIMARIA A	VERDA	11,15 – 11,	
PRIMARIA B	VERDA	11,45 – 11,50	
PRIMARIA B	VERDA	11,50 – 1	
PRIMARIA B	VERDA	11,55 – 12:10	
Neteja i desinfecció			
SECUNDARIA B	GROGA		12,15 – 12,25
Neteja i desinfecció			
TVA A	TARONJA		12,25– 12,35
TVA H	TARONJA		12,35 – 12,45
TVA H	TARONJA		12,45- 12,55



CANVIADOR DE PLANTA BAIXA SERA: UNICAMENT PERA LES AULES BOMBOLLA BLANCA.

AULA	HORARI
TVA E	12,15 – 12,25H
TVA E	12,25 – 12,35H
TVA E	12,35 – 12,45H
TVA E	12,45 – 12,55H

UBICACIÓ CANVIADORS EDUCARORS/ES

Grup bombolla Blau

WC gran del corredor de la bombolla blava, posar 3 taquilles, on es podrà tancar l'accés a aquest, al igual que a les taquilles.

Educador/a de la bombolla

Grup Bombolla Blanc

WC gran del bany corredor blanc, xiques posar 2 taquilles, on es podrà tancar el accés a aquest al igual que les taquilles.

Educador/a de la bombolla

Grup Bombolla verd

Canviador sala de canvis planta alta: gran, posar 3 taquilles, on es podrà tancar l'accés a aquest al igual que les taquilles.

Educador/a de la bombolla

Grup Bombolla Taronja

posar 3 taquilles, on es podrà tancar el accés a aquest al igual que les taquilles.

Educador/a de la bombolla

Grup Bombolla Groc

Ubicació dels canviador de dalt junt al ascensor, on es podrà tancar el accés a aquest al igual que les taquilles.

Educador/a de la bombolla.



7.- SERVEIS COMPLEMENTARIS

7.1.PLA DE CONTINGÈNCIA: SERVEI DE MENJADOR

1.- INTRODUCCIÓ

Entenem el servei de menjador del nostre centre com un espai que garanteix una alimentació adequada, un espai educatiu on xiquets i xiquetes aprenen hàbits d'interacció social.

2.- NOMBRE DE COMENSALS.

El nombre de comensals a principi de curs és de 115 alumnes, aquesta quantitat pot variar en funció de les noves altes o baixes d'alumnat. La durada del servei és d'una hora i mitja, en horari de 13'00 a 14:30 hores, durant els mesos d'octubre a maig i de 13.30 a 15:00h en setembre i juny. Diàriament, l'encarregada realitza un registre dels assistents per a comptabilitzar el nombre de comensals i els tipus de menús i s'entrega a la cuina per a l'elaboració dels menús. A principi de cada mes es comptabilitza l'assistència d'alumnes mitjançant Itaca.

3.- GRUPS.

Aquest curs, els alumnes estan agrupats en funció de la creació grup-aula i bombolla de convivència. Aquesta mesura pretén ser una mesura que faciliti l'organització, tant en el menjador, com donant continuïtat a l'atenció educativa en la resta de la jornada, tenint en compte que l'educador/a de referència realitza el seguiment del grup d'alumne adscrits i davant qualsevol incident, aquesta persona és un referent per a l'alumne i actua de nexa d'unió i comunicació entre el servei de menjador i el tutor i/o la família.

Els alumnes sols interactuen amb els alumnes i professionals que pertanyen a la mateixa bombolla de convivència, seguint el pla de contingència del centre.

Hi han 5 grups bombolla.

- Bombolla blava: amb 3 grups-aula.
- Bombolla verda: amb 3 grups-aula.
- Bombolla groga: amb 4 grups-aula.
- Bombolla taronja: amb 5 grups-aula.
- Bombolla blanca: amb 4 grups-aula.

4.- TORNS DEL SERVICI

Per donar una millor atenció als alumnes, hem distribuït el temps de menjador en dos torns:



Horari menjador/oci alumnes	Setembre i Juny	Octubre a Maig
1er Torn Bombolla Blava, verda i groga	- De 13:30 a 14:15h Menjar - De 14:15 a 15 h Oci	- De 13 a 13:45 Menjar - De 13:45 a 14:30 Oci
2ª Torn Bombolla taronja i blanca.	- De 13:30 a 14:15h Oci - De 14:15 a 15 h Menjar	- De 13 a 13:45 Oci - De 13:45 a 14:30 Menjar

Però per poder complir amb el Pla de contingència de centre i atenció de l'alumnat en màximes garanties, els monitors assistiran al centre en una jornada de 2h, que ens permetrà habilitar i desinfectar els espais que s'utilitzaran per a la realització del menjador.

Horari monitors	Setembre i Juny	Octubre a Maig.	Responsable
Entrada	13.15	12.45	Coordinadora monitors
Eixida	15.15	14.45	Coordinadora monitors

- **El primer torn**, té una durada de 45 minuts per als hàbits d'higiene i d'alimentació i 45 minuts per als hàbits d'higiene, oci i relaxació.

En aquest torn, s'organitzen els alumnes en diferents espais que s'han habilitat per dinar o per a oci, per garantir les mesures de seguretat entre els alumnes i de grups de convivència per bombolles. D'aquesta forma els alumnes sols interactuen amb els mateixos professionals, alumnes i monitors que pertanyen al mateix grup bombolla de convivència.

El nombre d'alumnes per taula variarà en funció de les necessitats individuals en els hàbits d'autonomia i alimentació:

- 3 taules en la bombolla blava que dinaran a les aules, cada taula té de 4 a 6 alumnes per taula.
- 3 taules en la bombolla verda que dinaran en el gimnàs, cada taula té de 6 a 7 alumnes.
- 4 taules en la bombolla groga que dinaran en el menjador del centre, cada taula té de 4 a 7 alumnes.

- **El segon torn**, té una durada de 45 minuts per als hàbits d'higiene, oci i relaxació i 45 minuts per als hàbits d'higiene i d'alimentació.

En aquest torn, igual que en el torn anterior, s'organitzen els alumnes en diferents espais que s'han habilitat per oci i dinar, per garantir les mesures de seguretat entre els alumnes i de grups de convivència per bombolles. D'aquesta forma els alumnes sols interactuen amb els mateixos professionals, alumnes i monitors que pertanyen al mateix grup bombolla de convivència.

El nombre d'alumnes per taula variarà en funció de les necessitats individuals en els hàbits d'autonomia i alimentació:

- 5 taules en la bombolla taronja que dinaran en el menjador, cada taula té 6 alumnes per taula.



- 4 taules en al bombolla blanca que dinaran 3 en el gimnàs i 1 en l'aula, cada taula té de 6 a 8 alumnes.
-

5.- TASQUES A DESENVOLUPAR EN CADA TORN DEL SERVICI PER GARANTIR LES MESURES DE SEGURETAT.

1ER TORN DE MENJADOR		
<p>Grup 1 6 monitors</p> <p>2 Blava 2 Verda 2 Groga</p>	<p>13:15 a 13:30 en Set. i juny</p> <p>12:45 a 13h d'octubre a Maig</p>	<p>- Preparació en el menjador, dels carros amb el menjar per traslladar-lo a l'espai habilitat per a dinar cada bombolla de convivència.</p> <ul style="list-style-type: none"> . Bombolla blava: Aules (TAULA 1-2-3) . Bombolla verda: Gimnàs (TAULA 4-5-6) . Bombolla groga: Menjador. (TAULA 7-8-9-10) <p>- Trasllat del parament i menjar en els carros a l'espai per dinar.</p>
<p>Grup 2 13 monitors</p> <p>4 Blava 5 Verda 4 Groga</p>	<p>13:15 a 13:30 en Set. i juny</p> <p>12:45 a 13h d'octubre a Maig</p>	<p>- Habilitació i desinfecció de l'espai per dinar.</p> <ul style="list-style-type: none"> . Bombolla blava: Aules . Bombolla verda: Gimnàs . Bombolla groga: Menjador. <p>- Trasllat dels alumnes des de l'aula a l'espai per dinar.</p>
<p>Grup 1 i 2 19 monitors</p> <p>6 Blava 7 Verda 6 Groga</p>	<p>De 13.30 a 14:15 Set. i juny</p> <p>De 13 a 13:45h d'octubre a Maig</p>	<p>- Atenció de l'alumnat assignat, hàbits d'alimentació.</p>
<p>Grup 1 6 monitors</p> <p>2 Blava 2 Verda 2 Groga</p>	<p>De 14:15 a 14:30 Set. i juny</p> <p>De 13:45 a 14h d'octubre a Maig</p>	<p>- Trasllat del parament i carros del menjar, des de l'espai habilitat per menjar al menjador.</p> <p>- Desinfecció de l'espai per dinar.</p>
<p>Grup 2 13 monitors</p> <p>4 Blava 5 Verda 4 Groga</p>	<p>De 14:15 a 14:30 Set. i juny</p> <p>De 13:45 a 14h d'octubre a Maig</p>	<p>- Realització dels hàbits d'higiene amb els alumnes, després de dinar.</p> <p>- Trasllat dels alumnes des de l'espai per dinar a l'espai d'oci/aula.</p> <ul style="list-style-type: none"> . Bombolla blava: Aules/pati de baix part coberta . Bombolla verda: Pati de dalt . Bombolla groga: Pati de baix



<p>Grup 1 i 2 19 monitors</p> <p>6 Blava 7 Verda 6 Groga</p>	<p>De 14:30 a 15:00 Set. i juny</p> <p>De 14:00 a 14:30h d'octubre a Maig</p>	<p>- Realització de les activitats d'oci: Relaxació, jocs esportius, ball, dramatització...</p> <p>- Trasllat dels alumnes i realització dels hàbits d'higiene</p> <p>- Trasllat dels alumnes a l'aula i/o autobús.</p>
<p>Grup 1 i 2 19 monitors</p> <p>6 Blava 7 Verda 6 Groga</p>	<p>De 15:00 a 15:15 Set. i juny</p> <p>De 14:30 a 14:45h d'octubre a Maig</p>	<p>- Desinfecció i adequació dels espais emprats per a oci.</p>

2º TORN DE MENJADOR		
<p>Grup 3 i 4 11 monitors</p> <p>6 Taronja 5 Blanca</p>	<p>13:15 a 13:30 en Set. i juny</p> <p>12:45 a 13h d'octubre a Maig.</p>	<p>- Desinfecció dels espais emprats per a oci. . Bombolla Taronja: Pati de dalt . Bombolla Blanca TVA E: Aula/Pati de baix part coberta TVA F, G, PFQB: Pati de baix.</p> <p>- Preparació de les activitats d'oci.</p> <p>- Anar a per els alumnes assignats</p>
<p>Grup 3 i 4 11 monitors</p> <p>6 Taronja 5 Blanca</p>	<p>De 13.30 a 14:15 Set. i juny</p> <p>De 13 a 13:45h d'octubre a Maig</p>	<p>- Realització dels hàbits d'higiene amb els alumnes.</p> <p>- Trasllat dels alumnes des de l'espai per fer els hàbits d'higiene a l'espai d'oci/aula.</p> <p>- Realització de les activitats d'oci: Relaxació, jocs esportius, ball, dramatització...</p>
<p>Grup 3 4 monitors</p> <p>2 Taronja 2 Blanca</p>	<p>De 14:15 a 14:30 Set. i juny</p> <p>De 13:45 a 14h d'octubre a Maig</p>	<p>- Preparació en el menjador, dels carros amb el menjar per traslladar-lo a l'espai habilitat per a dinar cada bombolla de convivència. . Bombolla Taronja: Menjador (TAULA 11-12-13-14-15) . Bombolla Blanca TVA E: Aula (TAULA 16) . Bombolla Blanca TVA F,G,PFQB: Gimnàs (TAULA 17-18-19)</p> <p>- Trasllat del parament i menjar en els carros a l'espai per dinar.</p>



<p>Grup 4 7 monitors</p> <p>4 Taronja 3 Blanca</p>	<p>De 14:15 a 14:30 Set. i juny</p> <p>De 13:45 a 14h d'octubre a Maig</p>	<ul style="list-style-type: none"> - Realització dels hàbits d'higiene amb els alumnes. - Trasllet dels alumnes a l'espai per dinar. - Habilitació i desinfecció de l'espai per dinar.
<p>Grup 3 i 4 11 monitors</p> <p>6 Taronja 5 Blanca</p>	<p>De 14.30 a 15h Set. i juny</p> <p>De 14 a 14:30h d'octubre a Maig</p>	<ul style="list-style-type: none"> - Atenció de l'alumnat assignat, hàbits d'alimentació.
<p>Grup 3 i 4 11 monitors</p> <p>6 Taronja 5 Blanca</p>	<p>15h Set. i juny</p> <p>14:30h d'octubre a Maig</p>	<ul style="list-style-type: none"> - Trasllet dels alumnes a l'autobús (Setembre i Juny). - Romandre en l'espai per dinar perquè els tutors/es o professionals designats , arpleguen els alumnes.
<p>Grup 3 i 4 11 monitors</p> <p>6 Taronja 5 Blanca</p>	<p>De 15:00 a 15:15 Set. i juny</p> <p>De 14:30 a 14:45h d'octubre a Maig</p>	<ul style="list-style-type: none"> - Trasllet del parament i carros del menjar, des de l'espai habilitat per menjar al menjador. - Desinfecció de l'espai per dinar.

6.- TASQUES A DESENVOLUPAR PER LA CUINA A NIVELL D'ORGANITZACIÓ PER BOMBOLLES.

ORGANITZACIÓ DEL SERVEI DE CUINA PER TORNOS DE MENJAR I BOMBOLLES	
<p>13:15 a 13:30 en Set. i juny</p> <p>12:45 a 13h d'octubre a Maig</p>	<p>Grup 1 6 monitors</p> <p>Monitor/a nº</p> <p>Blava 1 i 3 Verda 7 i 11 Groga 16 i 18</p>



De 13.30 a 14:15 Set. i juny De 13 a 13:45h d'octubre a Maig	Bombolla Groga Monitor/a nº 14,15, 16,17, 18 i 19
De 14:15 a 14:30 Set. i juny De 13:45 a 14h d'octubre a Maig	Grup 1 6 monitors Monitor/a nº Blava 1 i 3 Verda 7 i 11 Groga 16 i 18
De 14:15 a 14:30 Set. i juny De 13:45 a 14h d'octubre a Maig	Grup 3 4 monitors Monitor/a nº Taronja 23 i 24 Blanca 26 i 30
De 14.30 a 15h Set. i juny De 14 a 14:30h d'octubre a Maig	Bombolla Taronja. Monitor/a nº 20,21,22,23,24 i 25
De 15:00 a 15:15 Set. i juny De 14:30 a 14:45h d'octubre a Maig	Grup 3 i 4 11 monitors Monitor/a nº Taronja 20,21,22,23,24 i 25 Blanca 26,27,28,29,30

7.- PAUTES PER AL CORRECTE FUNCIONAMENT DEL PLA DE CONTINGÈNCIA PER PART DELS MONITORS/ES DE MENJADOR.

RESPECTE A L'HORARI

- Respectar l'horari d'entrada i eixida al centre, als espais habilitats per menjar o d'oci.
- Comunicar amb antelació al coordinador/a de l'empresa la baixa o absència del treball.

RESPECTE AL PLA DE CONTINGÈNCIA.



- Entrar al centre amb les mínimes pertinences.
- Mantenir les distàncies de seguretat i desinfecció.
- Entrar i eixir per grups de convivència (bombolles) en el següent ordre: verda, blava, groga, blanca i taronja.
- No es podran utilitzar les taquilles.
- Utilitzar els elements de protecció i l'equipament reglamentat per l'empresa (mascareta, pantalla, barret, bata...) tenint cura que estiguen nets i desinfectats.
- L'equipament es posarà dins del centre, en el lloc de feina assignat.
- Respectar les bombolles de convivència i no interactuar entre elles.
- No generar aglomeracions, guardar la distància de seguretat, seguir les senyalitzacions de desplaçament així com l'ordre en les entrades i eixides als espais que s'utilitzaran.
- Garantir les mesures de seguretat i higiene pròpies així com, dels alumnes, utensilis i dels espais.
- Garantir el correcte desplaçament del menjar als espais habilitats per a dinar els alumnes per grups de convivència/bombolla.
- Desinfectar abans i després de dinar, l'espai a utilitzar així com tenir cura de garantir la seguretat alimentària.
- Les educadores de centre informaran a cada monitor/a de l'espai que podran emprar per realitzar els hàbits d'higiene amb els alumnes en funció de l'aula i grup bombolla al que pertanyen.

RESPECTE L'ALUMNAT.

- **Tenir cura dels alumnes assignats en tot moment**, fent-se responsable d'estos alumnes davant qualsevol incident. Els alumnes no poden anar sense el monitor/a assignat en cap moment.
- Garantir la correcta convivència dels alumnes dins de la seua bombolla, no interactuar amb altres bombolles.
- Tenir cura del parament i els utensilis de cuina supervisant que els alumnes amb autonomia ho deixen al lloc corresponent.
 - Davant qualsevol incident que concórrega en el menjador/espai per a menjar; caure líquid, trencar un got... netejar-ho de manera immediata per evitar accidents i mantenir l'espai per menjar net.
 - No està permesa la utilització de mòbils per part dels monitors ni dels alumnes. En cas que el monitor detecte que un alumne porta mòbil, haurà de requisar-lo i portar-lo al despatx.

AL·LÈRGIES:

- Cal tenir en compte si l'alumne/a té alguna al·lèrgia o intolerància. (Està anotat al suro i en la distribució mensual per taules).
- Garantir que l'alumne/a no ingereix cap aliment al que tinga al·lèrgia o intolerància.

ELABORACIÓ DELS INFORMES DIARIS

El registre diari de menjador es notificarà:



- Sols quan l'alumne no haja menjat un dels plats o per a comunicar qualsevol incident que concórrega (vòmits, trobar-se malament...)
- O en el cas que el pare/mare/tutor/a legal de l'alumne/a sol·licite per escrit que vol ser informat diàriament. En aquest cas, l'encarregada ho comunicarà a l'educador/a que té l'alumne/a assignat/da.
- El monitor/a serà qui informe a l'educador/a d'aula diàriament que serà qui emplenarà l'informe i el guardarà a la motxilla de l'alumne/a.
- En la resta dels casos, si l'alumne/a ha menjat adequadament i no hi ha cap incident, no es notificarà.
- D'aquesta forma s'evitarà el flux de documentació que circula de l'escola a casa, per evitar possibles contagis.

INCIDÈNCIES:

- SEMPRE S'HA DE NOTIFICAR A L'ENCARREGADA DE MENJADOR DE L'INCIDENT EN EL MOMENT QUE OCORREGA I AL TUTOR/A AL FINALITZAR EL SERVEI DE MENJADOR.

En el primer torn:

- En cas que hi haja qualsevol incident, la monitora informarà a l'educador/a de l'aula i faran el part d'incidències que li serà entregat a l'encarregada de menjador.
- En cas de ferides, colps... es cridarà a la infermera. Queda totalment prohibit administrar cap medicació (paracetamol, pomades...) que no siga la que estableixi la infermera o que està prescrita per ordre mèdica.

ACOMPANYAMENT DE L'ALUMNAT:

- Abans i després dels hàbits d'alimentació, la monitora acompanyarà als alumnes assignats a realitzar els hàbits d'higiene, en l'espai habilitat per a cada bombolla, respectant les senyalitzacions i l'organització del pla de contingència.
- La distribució dels alumnes en cada moment està al suro, amb les educadores responsables de l'alumnat en cada moment.
- Durant tot el temps de servei de menjador els monitors de menjador són responsables de l'alumnat, això suposa que abans de finalitzar el servei, hauran de tenir cura dels hàbits d'higiene: endreç personal, llavat de mans abans i després de dinar, tenir cura que no s'embruten la roba durant el dinar (posant-li pitet si cal), canvi de bolquers abans o després...

- Abans d'entrar al menjador o l'espai habilitat per menjar, tot l'alumnat, acompanyat pels monitors corresponents respectarà les normes de desplaçament, garantirà la distància de seguretat i higiene, tant en el primer torn com el segon.

ORGANITZACIÓ DELS TALLERS

- Per a la realització dels tallers d'oci: relaxació, jocs esportius, ball, activitats manipulatives... els educadors de menjador adscrits a estos alumnes els portaran directament al pati/aula corresponent, abans o després de dinar segons el tron que els corresponga, seguint l'ordre d'entrada i d'eixida als patis/aules.



- Sempre entraran als patis primer els alumnes que van al pati de baix, després els alumnes que van a la part coberta del pati de baix i per últim aniran els alumnes que van al pati de dalt.
- Per eixir dels patis, primer eixiran els alumnes que estan en el pati de dalt, després els alumnes de la part coberta del pati de baix i per últim els alumnes del pati de baix.
- Per a la realització dels tallers, els monitors que tenen assignats s'encarregaran d'ells, acompanyant-los en tot moment. Els tallers acabaran cinc minuts abans de finalitzar el torn de manera que hi haja temps suficient per poder fer els hàbits d'higiene i desinfecció abans d'anar a dinar o a l'aula.
- Els monitors seran els responsables de tenir cura de l'alumnat que està fent el taller, de les instal·lacions i del material que s'ha utilitzat, de manera que al finalitzar cada dia, es quede tot ordenat i desinfectat.

8.- ESCENARIS PER BOMBOLLES DE CONVIVÈNCIA.

BOMBOLLA BLAVA		1ER TORN MENJADOR	2º TORN OCI
HORA SETMBRE I JUNY	HORA OCTUBRE A MAIG	ACTIVITAT	LLOC
13.30 a 14.15	13 a 13.45	HÀBITS D'ALIMENTACIÓ	Aula PRIM E, PRIM D, SEC E
14.15 a 15	13.45 a 14.30	OCI	Aula PRIM E, PRIM D, SEC E Part coberta pati de baix
13.30 a 15	13 a 14.30	WC ALUMNES	WC alumnes corredor blau
		SALA DE CANVIS	Sala de canvis planta baixa/aules
		AULES	PRIM E, PRIM D, SEC D
		WC PROFESSIONALS	WC senyalitzat per professionals del wc del corredor blau.

BOMBOLLA VERDA		1ER TORN MENJADOR	2º TORN OCI
HORA SETMBRE I JUNY	HORA OCTUBRE A MAIG	ACTIVITAT	LLOC
13.30 a 14.15	13 a 13.45	HÀBITS D'ALIMENTACIÓ	Gimnàs
14.15 a 15	13.45 a 14.30	OCI	Pati de dalt
13.30 a 15	13 a 14.30	WC ALUMNES	WC alumnes corredor verd
		SALA DE CANVIS	Sala de canvis 1ª planta zona verda /aules
		AULES	PRIM A, PRIM B, PRIM C
		WC PROFESSIONALS	WC professionals de la primera planta (biblioteca infantil)



BOMBOLLA GROGA		1ER TORN MENJADOR	2º TORN OCI
HORA SETMBRE I JUNY	HORA OCTUBRE A MAIG	ACTIVITAT	LLOC
13.30 a 14.15	13 a 13.45	HÀBITS D'ALIMENTACIÓ	Menjador
14.15 a 15	13.45 a 14.30	OCI	Pati de baix
13.30 a 15	13 a 14.30	WC ALUMNES	WC alumnes corredor groc
		SALA DE CANVIS	WC alumnes corredor groc/sala canvis 1ª planta zona groga
		AULES	SEC A, SEC B, SEC C, SEC D
		WC PROFESSIONALS	WC corredor groc senyalitzat per a professionals.

BOMBOLLA TARONJA		1ER OCI	2º TORN TORN MENJADOR
HORA SETMBRE I JUNY	HORA OCTUBRE A MAIG	ACTIVITAT	LLOC
13.30 a 14.15	13 a 13.45	OCI	Pati de dalt
14.15 a 15	13.45 a 14.30	HÀBITS D'ALIMENTACIÓ	Menjador
13.30 a 15	13 a 14.30	WC ALUMNES	WC alumnes corredor taronja
		SALA DE CANVIS	Sala de canvis 1ª planta zona taronja/Wc alumnes corredor taronja.
		AULES	TVA A, TVA B, TVA C, TVA D, TVA H
		WC PROFESSIONALS	WC corredor taronja senyalitzat per a professionals.

BOMBOLLA BLANCA TVA E		1ER OCI	2º TORN TORN MENJADOR
HORA SETMBRE I JUNY	HORA OCTUBRE A MAIG	ACTIVITAT	LLOC
13.30 a 14.15	13 a 13.45	OCI	Pati de baix part coberta
14.15 a 15	13.45 a 14.30	HÀBITS D'ALIMENTACIÓ	Aula
13.30 a 15	13 a 14.30	WC ALUMNES	WC vestuaris gimnàs corredor blanc
		SALA DE CANVIS	WC vestuaris gimnàs corredor blanc
		AULES	TVA E



		WC PROFESSIONALS	WC professionals planta baixa (junt al pati).
--	--	------------------	---

BOMBOLLA BLANCA TVA F,G,PFQB		1ER OCI	2º TORN TORN MENJADOR
HORA SETMBRE I JUNY	HORA OCTUBRE A MAIG	ACTIVITAT	LLOC
13.30 a 14.15	13 a 13.45	OCI	Pati de baix
14.15 a 15	13.45 a 14.30	HÀBITS D'ALIMENTACIÓ	Gimnàs
13.30 a 15	13 a 14.30	WC ALUMNES	WC vestuaris gimnàs corredor blanc
		SALA DE CANVIS	WC vestuaris gimnàs corredor blanc
		AULES	TVA F, TVA G, PFQB
		WC PROFESSIONALS	WC professionals planta baixa (junt al pati).

9.- ORDRE DEL DESPLAÇAMENTS DELS ALUMNES.

Els desplaçaments dels alumnes en les entrades/eixides i canvis d'espai/activitat en temps demenjadador, sempre seguirà el següent ordre:

Bombolla verda - Bombolla blava - Bombolla groga - Bombolla blanca- Bombolla taronja.

HORA Setembre i Juny 13.30 a 15	HORA Octubre a Maig 13 a 14.3	BOMBOLLA	LLOC	RESPONSABLES
13.15	12.45	VERDA	AL GIMNÀS	PROFESSIONALS DEL CENTRE
13.20	12.50	GROGA	AL MENJADOR	PROFESSIONALS DEL CENTRE
13.25	12.55	1ER BLANCA TVA TALLERS	PATI DE BAIX	PROFESSIONALS DEL CENTRE
13.25	12.55	2º BLANCA TVA E	PATI DE BAIX PART COBERTA	PROFESSIONALS DEL CENTRE
13.30	13.00	TARONJA	PATI DE DALT	PROFESSIONALS DEL CENTRE
14.05	13.35	TARONJA	ENTREN DEL PATI PER HÀBITS D'HIGIENE	MONITORS MENJADOR
14.10	13.40	1ER BLANCA TVA E	ENTREN DEL PATI PER HÀBITS D'HIGIENE	MONITORS MENJADOR
14.10	13.40	2º BLANCA TVA TALLERS	ENTREN DEL PATI PER HÀBITS D'HIGIENE	MONITORS MENJADOR
14.15	13.45	GROGA	EIXEN AL PATI DE	MONITORS



			BAIX	MENJADOR
14.20	13.50	BLAVA	EIXEN PART COBERTA PATI DE BAIX	MONITORS MENJADOR
14.25	13.55	VERDA	EIXEN AL PATI DE DALT	MONITORS MENJADOR
14.40	14.10	VERDA	PUJAR AUTOBÚS/AULES	MONITORS MENJADOR
14.45	14.15	BLAVA	PUJAR AUTOBÚS/AULES	MONITORS MENJADOR
14.50	14.20	GROGA	PUJAR AUTOBÚS/AULES	MONITORS MENJADOR
14.55	14.25	BLANCA	PUJAR AUTOBÚS/AULES	MONITORS MENJADOR
15	14.30	TARONJA	PUJAR AUTOBÚS/AULES	MONITORS MENJADOR

7.2 PLA DE CONTINGÈNCIA TRANSPORT

7.2.1. TASQUES PRÈVIES: COORDINACIÓ AMB LA INSPECCIÓ EDUCATIVA, AMB L'EMPRESA DE TRANSPORT I AMB LES FAMÍLIES

- Estudi de rutes de transport: Confecció d'un croquis per ruta de transport amb la distribució d'alumnes adjudicat a un seient i sense barrejar-se entre grups de convivència (assenyalats amb colors). Exemple d'un dels croquis en miniatura i sense noms.

Petició a la conselleria de l'ampliació d'una ruta on per el nombrós nombre d'alumnat i les característiques (alguns d'ells no permeten l'ús de mascareta) és impossible assegurar la distància de seguretat. Es descarta la habilitació de mampares que puguin no estar homologades i per considerar-les un foc de perillositat atès que poden haver-hi alumnes amb trastorns de conducta que puguin colpejar-les perillant la seua integritat o la de la resta d'usuaris de l'autobús.

- Dues propostes de funcionament , una amb 5 rutes (com hem funcionat fina ara i altra amb 6 autobusos davant la impossibilitat de conèixer si ens ampliaren o no les rutes.
- 11-11-2020 ens informen que s'amplia la ruta Coordinació amb l'empresa de transport per organitzar el servei i traslladar tota la informació i difusió de les mesures a emprendre del pla de contingència en referència a aquest servei.

RUTA 1 (9612129) 54 PLAZAS + GUIA+ CONDUCTOR			
CONDUCTOR		GUIA	
1 AG	2 AC	3 DF	4
5 NP	6 MP	7 S	8 ME
9	10	11	12
13 SM	14	15 A	16
17	18	19	20
21 MA	22	23 KE	24
25	26	PUERTA	PUERTA
29 RA	30	27	28
33	34	31 MA	32
37 MA	38	35	36
41	42	39	40 (CARRO)
45 D	46 (CARRO)	43	44
49	50	47	48
51 A	52 (CARRO)	53 I	54 (CARRO)



7.2.2.MESURES GENERALS

- Distanciament dels alumnes que no porten mascareta .
 - Les monitores han de complir estrictament amb l'organització per a evitar possibles contagis.
 - Elaboració d' informes d'ús per a les monitores d'autobús per registrar l'assistència
 - Comunicació a l'empresa que han de disposar de màscares de reserva en cada autobús per si a algun alumne se li trenca en el trajecte. El centre facilita el gel hidroalcohòlic.
 - Tots els alumnes han de pujar amb màscara. (els que si que l'admetin) i els que no han de guardar la distància. Les monitores han de vetllar perquè així sigui.
 - Si un alumne té febre no pot pujar a l'autobús.
 - Abans de pujar a l'autobús les monitores els han de posar gel hidroalcohòlic.
- Quan ajudin a pujar als alumnes han de tenir en compte que han d'intentar mantenir la distància respecte dels altres alumnes, impeding el contacte físic entre els alumnes.
- Si un alumne ha estat confinat , no podrà tornar a pujar a l'autobús mentre no acabe la quarantena i si ha sigut un cas confirmat de covid no podrà tornar fins que no presente l'alta mèdica..

7.2.3.MESURES ORGANITZATIVES :

1.- ENTRADA ESCALONADA LA SETMANA DEL 7 AL DE SETEMBRE:

Dilluns: RUTA 3

Dimarts: Ruta 3+*Ruta1

Dimecres :Ruta 3+Ruta 1+Ruta 2

Dijous: Ruta 3+Ruta 1+Ruta 2+Ruta 4

Divendres : totes les rutes

2.- ORDRE D'ARRIBADA I EIXIDA DELS AUTOBUSOS:

- Les rutes arribaran amb una diferència de 5 minuts per evitar aglomeracions en les baixades de l'alumnat.
- Primer baixaran els alumnes que més a prop estan de l'eixida i per grups bombolla.
- Hi haurà una persona encarregada de recollir-los que pertany a la mateixa bombolla.
- Cada GCE ha elaborat la seua organització que no adjuntem aquest pla per complir amb la protecció de dades de l'alumnat.

Els autobusos han d'arribar al centre escalonats.

Ordre a l'arribada : (rutes que tenen alumnes de poblacions de més a prop del centre a més lluny):

Ordre a la tornada : (rutes que tenen alumnes de poblacions de més lluny del centre a més a prop):

En cas de coincidir en l'arribada del centre, és molt important que respectin l'ordre establert de baixada dels alumnes , deuran esperar sense baixar als alumnes fins que els toqui el torn.

CÀLCUL DE L'HORARI PER ORDRE:



TRAJECTE D'ANADA DE MATÍ	HORA INICI DE RUTA D'EIXIDA*	HORA ARRIBADA AL CENTRE HORA D'ARRIBADA	TRAJECTE TORNADA DE VESPRADA	Arribada dels autobusos al centre	HORA INICI DE RUTA D'EIXIDA	HORA FI DE TRAJECTE D'ARRIBADA*
RUTA 5 + RUTA 6		09:30	RUTA 5 + RUTA 6	15:40	16:00	
RUTA 4+ RUTA 2		09:35	RUTA 4+ RUTA 2	15:40	15:55	
RUTA 3+ RUTA 1		09:40	RUTA 3+ RUTA 1	15:40	15:50	

*Omplir per part de l'empresa.

7.2.3. MESURES A ADOPTAR PER A LES FAMÍLIES EN LES PARADES DE L'AUTOBÚS :

L'alumnat usuari de transport esperarà en les parades, mantindrà la distància física i en ordre per a accedir al vehicle en fila i per la porta de davant. Es reservarà l'inici de la cua a les persones que ocuparan els seients de darrere. La baixada es farà en l'ordre invers, sense aglomeracions i s'evitaran els contactes.

8.PROTOCOL D'ACTUACIÓ DAVANT LA SOSPITA DE SIMPTOMES DE COVID 19 AL CENTRE EDUCATIU

ACTUACIONS ORGANITZATIVES:

La comissió de seguiment confeccionarà un model per GEC amb la composició dels integrants de cada bombolla (tant d'alumnes com de personal adult: professionals, monitors de menjador i transport escolar. Aquest model respondrà al contingut que es demana al

ANEXO 2. Ficha de información para el Centro de Salud Pública, ante uno o más casos confirmados en el centro educativo

8.1. GESTIÓ DE CASOS:

8.1.1.Alumnat :

a) Davant un cas sospitós d'un alumne:

- Haurà de contactar amb la família o el tutor/a legal per a comunicar la situació i perquè vagen a recollir l'alumne o alumna, preferentment en transport no col·lectiu.
- Haurà de recomanar a la família que es trasllade al seu domicili i contacte telefònicament amb el seu centre de salut, que figura en la targeta SIP.
- En situacions de gravetat (dificultat respiratòria, afectació de l'estat general per vòmits o diarrea molt freqüents, dolor abdominal intens, confusió, tendència a dormir-se), haurà de telefonar al 112 o contactar amb el centre d'atenció primària de referència a què està adscrit el centre educatiu, per a atendre la urgència i valorar la derivació al centre hospitalari.



b) Davant d'un cas confirmat:

El centre contacta amb el centre de salut d'atenció primària i amb les famílies de l'alumnat del centre educatiu.

c) Actuació quan un alumne/a inicia símptomes compatibles amb la COVID-19 en el centre:

- La persona que haja detectat el cas sospitós:
 - 1.- AILLAMENT ESPAI COVID: Comunicar la situació al responsable COVID-19 en el centre educatiu i el conduirà a l'espai COVID-19, llevat que siga una persona vulnerable o de risc, justificada pel Servei de Prevenció de riscos Laborals. En aquest cas, serà el coordinador COVID-19 qui designe una altra persona per a realitzar aquesta tasca fins que la família arribe al centre.
 - 2.- Se li ha de col·locar a l'alumne/a una mascareta quirúrgica sempre que no hi haja contraindicació per a usar-la.
La persona que acompanye el cas sospitós haurà de portar l'equip de protecció individual adequat:
 - mascareta higiènica o quirúrgica, si la persona amb símptomes en porta.
 - mascareta FFP2 sense vàlvula, si la persona amb símptomes no es pot posar una mascareta quirúrgica a més d'una pantalla facial i una bata d'un sol ús.
 - 3.- RECOLLIDA DE L'ALUMNE: La recollida de l'alumne/a per part de la família s'ha de fer al més aviat possible i a l'entrada del centre educatiu, i s'ha de procurar que el transport es faça en un vehicle particular i no en transport públic col·lectiu.
 - Si l'alumne/a presenta símptomes de gravetat (dificultat respiratòria, afectació de l'estat general per vòmits o diarrea molt freqüents, dolor abdominal intens, confusió, tendència a adormir-se) i es considera necessari, el responsable COVID-19 al centre educatiu haurà de contactar amb el referent per a COVID-19 del centre d'atenció primària a què està adscrit el centre educatiu, per a atendre la urgència i valorar la derivació al centre hospitalari, o trucar al telèfon 112.
 - 4.- El professional, una vegada acompanya l'alumne a l'entrada del centre amb la família, torna a la sala covid i es trau la bata, tirant-la a la paperera i fent un nus a la bossa.
Es desinfecta i avisa al personal de la neteja perquè realitze una neteja amb profunditat.

8.2. UN PROFESSIONAL DEL CENTRE EDUCATIU

a) al centre:

- La persona haurà d'informar de la seua situació al director/a del centre i haurà de dirigir-se al seu domicili per a procedir a l'aïllament, si pot ser en vehicle particular i no en transport públic col·lectiu.
 - S'haurà de posar en contacte amb el Servei de Prevenció de Riscos Laborals amb el seu centre de salut d'atenció primària o el seu centre d'atenció sanitària habitual en cas de tindre l'atenció fora del sistema públic i n'haurà de seguir les instruccions.



- En situacions de gravetat (dificultat respiratòria, afecció de l'estat general per vòmits o diarrea molt freqüent, dolor abdominal intens, confusió, tendència a adormir-se) contactarà amb el 112 o amb el centre d'atenció primària a què està adscrit el centre educatiu, per a atendre la urgència valorar la derivació al centre hospitalari.

b) fora de l'horari escolar:

- La persona amb símptomes ha de contactar amb el seu centre de salut d'atenció primària o el seu centre d'atenció sanitària habitual en cas de tindre l'atenció fora del sistema públic, o servei d'urgències de referència, perquè es valore la situació i es duguen a terme les accions pertinents.
- També s'haurà de posar en contacte amb el Servei de Prevenció de Riscos Laborals per a seguir-ne les instruccions.

8.3. Actuació davant un cas confirmat de l'alumnat o de professionals

- La família informarà el centre educatiu del resultat de prova positiva, al més aviat possible.
- La responsable COVID-19 de centre educatiu elaborarà una fitxa informativa amb la relació dels contactes estrets dels casos confirmats, tant d'aula, menjador, com de transport col·lectiu (Annex 2 Guia gestió de casos) i la traslladarà al centre de salut pública del departament de salut: educovid_csp_alzira@gva.es
- També comunicarà a la Secretaria Autonòmica d'Educació i Formació Professional el nombre de casos confirmats tant de l'alumnat com de qualsevol altra persona que treballa al centre, amb indicació del grup en el qual estan escolaritzats o on realitzen la seua activitat docent.
- Si es produeix la confirmació d'un cas fora de l'horari escolar, el personal de vigilància epidemiològica de Salut Pública cridarà al o a la responsable Covid del centre educatiu a primera hora del dia següent hàbil per a la recollida de dades dels contactes estrets. El responsable COVID-19 del centre educatiu proporcionarà el llistat de contactes estrets.

8.2 GESTIÓ DE BROTS:

1. Brot en una aula: tres o més casos confirmats en un únic GCE o grup no organitzada com a GCE amb vincle epidemiològic entre ells.

S'indicaran actuacions de control específiques :

- Aïllament domiciliari dels casos.
 - Identificació i quarantena dels contactes del GCE o els contactes estrets dels grups no organitzats com a GCE.
 - Si els casos pertanyen a un GCE: suspensió de l'activitat docent fins a transcorreguts 14 dies des de l'inici de la quarantena dels contactes.
- L'activitat docent continua de manera normal extremant les mesures de prevenció i higiene en tots els nivells educatius que s'impartisquen en el centre, amb excepció del GCE afectat.



2. Brots en diverses aules sense vincle epidemiològic: tres o més casos en GCE o grups no organitzats com a GCE sense vincle epidemiològic entre elles. S'han d'indicar actuacions de control específiques per a cadascun mitjançant la implementació de les mesures de control habituals:

- Aïllament domiciliari dels casos.
- Identificació i quarantena dels contactes de cada GCE o els contactes estrets de cada grup no organitzat com a GCE.
- Si els casos pertanyen a un GCE: suspensió de l'activitat docent presencial de cada GCE fins a transcorreguts 14 dies des de l'inici de la quarantena.
- Si els casos pertanyen a grups que no estan organitzats com a GCE: manteniment de l'activitat docent presencial per als alumnes no classificats com a contactes estrets en cadascun dels grups no organitzats com a GCE.

L'activitat docent presencial continuarà de manera normal extremant les mesures de prevenció i higiene en tots els nivells educatius que s'imparteixin al centre, amb excepció dels grups afectats.

3. Brots en diverses aules amb vincle epidemiològic:

- Aïllament domiciliari dels casos.
- Identificació i quarantena dels contactes de cada GCE o contactes estrets de cada grup no organitzat com a GCE.
- S'ha d'estudiar la relació entre els casos i, si es demostra l'existència d'un vincle epidemiològic i no s'han pogut mantindre les mesures de prevenció i higiene, es **valorarà l'adopció de mesures addicionals, com l'extensió de la quarantena i la suspensió de l'activitat docent d'altres grups** fins a transcorreguts 14 dies des de l'inici de la quarantena o el temps que s'indiquen en funció de l'evolució dels brots.

L'activitat docent continuarà, de manera normal extremant les mesures de prevenció i higiene en totes les etapes educatives

4. Brots en el context d'una transmissió no controlada: els serveis de salut publicaran una avaluació de risc per a considerar la necessitat d'escalar les mesures, i valoraran en **última instància, el tancament temporal del centre educatiu.**

8.3. ESPAI COVID:

UBICACIÓ: Espai: abans era l'aula de ràdio. Aula d'ús individual per a l'aïllament de l'alumne amb sospita de simptomatologia COVID i acompanyat de l'adult que ho detecta.

Condicions: sala amb bona ventilació : finestra a l'exterior

Tot el material de protecció haurà de disposar-se dins d'una caixa estanca: mascaretes quirúrgiques per a l'alumne/a i l'adult/a: una mascareta quirúrgica, mascaretes de protecció FFP2 sense vàlvula, pantalles facials i bates d'un sol ús. A més disposarà d'una paperera amb bossa i a poder ser amb tapa i pedal.

- En **el supòsit de sospita**, per iniciar símptomes al centre, es col·locarà una mascareta quirúrgica sempre que tinga 6 o més anys. La persona adulta que haja detectat el cas serà qui es quede amb l'alumne o alumna fins que un familiar o tutor/a legal el vaja a recollir. S'evitarà que altres persones adultes del centre educatiu tinguin contacte.

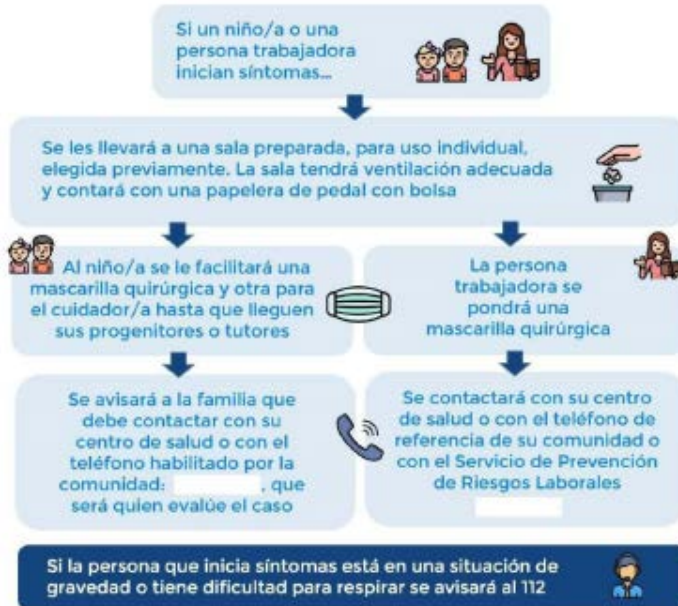


Anexo 1.

Cómo actuar ante síntomas de COVID-19 en el centro educativo



Los síntomas más frecuentes son: fiebre, tos y sensación de falta de aire. Otros síntomas son disminución de olfato y gusto, escalofríos, dolor de garganta, dolor de cabeza, debilidad general, dolores musculares, diarrea o vómitos



29 mayo 2020
 Consulta fuentes oficiales para informarte
www.mscbs.gob.es
 @sanidadgob



https://www.aeped.es/sites/default/files/recomendaciones_aep_fiebre_en_la_escuela_junio_2020.pdf

https://www.mscbs.gob.es/profesionales/saludPublica/ccayes/alertasActual/nCov/documentos/27_08_2020_Guia_de_actuacion_centros_educativos.pdf

https://seup.org/pdf_public/pub/hojas_padres/acudir_urgencias.pdf



9.- COORDINACIÓ I CANALS DE COMUNICACIÓ

S'han establert mitjans de comunicació telemàtics per a la coordinació amb les famílies, els professionals del centre, empreses proveïdores, persones alienes al centre.

FAMÍLIES:

9.1.1. CANALS DE COMUNICACIÓ I COORDINACIÓ

1.- Atenció telemàtica :

 <p>Correu del centre 46000584@gva.es</p>	<p>Poden escriure un e-mail davant qualsevol dubte i els respondrem tan aviat com sigui possible.</p>
 <p>APP OFICIAL DE LA web família 2.0</p>	<p>Portal educatiu de comunicació d'intercanvi d'informació entre famílies i el centre.</p>
 <p>https://portal.edu.gva.es/cpceecarmenpico/</p>	<p>Pàgina web del centre on publiquem totes les novetats, instruccions... Convé visitar la pàgina periòdicament per estar al dia de tota la informació.</p>
 <p>Webex Meetings</p>	<p>Permet fer reunions per videoconferència. Se li enviarà un enllaç per correu electrònic amb la data i l'hora i sols haurà de premer a l'enllaç per poder participar en la reunió. Es pot accedir des de l'ordinador o des de qualsevol dispositiu electrònic amb accés a internet.</p>
 <p>Telèfon del centre</p>	<p>962457265</p>
 <p>Adreça postal del centre:</p>	<p>Avda. Dels Esports nº25 46600- Alzira</p>
	<p>Telegram per a comunicacions generals de centre unidireccionals. (pendent que ens autoritze la Conselleria d'Educació)</p>
	<p>Durant aquest curs anem a prescindir de l'Agenda escolar com a mesura preventiva de protecció per ser una font possible de contagi, reduïrem en la mida de les possibilitats el tràfic de paper entre casa i el centre. En el seu lloc farem ús de web família.</p>

2.- Atenció presencial



En el cas que sigui necessària l'atenció presencial, s'establirà un sistema de cita prèvia, indicant-li el dia i l'hora d'atenció.

- El personal aliè al centre tindrà l'obligació d'entrar amb màscara respiratòria.
- Se li facilitaran unes instruccions amb recomanacions d'higiene personal de mans abans de l'entrada al centre, indicacions que hauran de seguir i que hauran estat establertes pel centre.
- S'hauran de restringir els moviments de personal aliè el màxim possible, i el públic en general haurà de quedar-se en l'exterior de l'edifici guardant la distància de seguretat.
- En la mesura que sigui possible es seguirà l'itinerari de recorregut en l'edifici, com ara: sentits de recorregut en passadissos (anada/tornada), ús d'escales (només pujada/només baixada), accessos, portes (personal o usuaris), i altres similars, per a evitar que les persones es creuin.

FAMÍLIES:

9.1.2. INSTRUCCIONS PRÈVIES A LA IMPLANTACIÓ DEL PLA.

CANAL DE COMUNICACIÓ EMPRAT: Correu electrònic, telèfon i Webex.

CONTINGUT:

La setmana prèvia a l'inici de classe de l'alumnat, s'estableixen reunions telemàtiques per grups bombolla per informar a les famílies. Per evitar la bretxa digital, cada tutor/a, contacta també telefònicament i se li dona suport i la informació necessària aquelles famílies que desconeixen o no poden accedir a les reunions telemàtiques amb la finalitat que la informació arribi a totes les famílies.

- **L'entrada de l'alumnat als centres serà escalonada entre el 7 i l'11 de setembre.** Cada centre decidirà com es realitzarà aquest escalonament de l'entrada i ho comunicarà a les famílies perquè s'organitzen. Acordar com ho organitzem i posar a l'escrit aquesta informació.
- **Presa de temperatura:** les famílies han de prendre la temperatura dels seus fills i filles abans de dur-los al centre educatiu. Els centres també disposaran de termòmetres (que s'enviaran la setmana que ve) per poder dur a terme aquesta presa de temperatura, però evitant aglomeracions.
- **Actualització de dades personals i familiars:** Necessitem que en cas d'haver-hi un canvi en les dades personals, els telèfons o el correu electrònic, ho comuniquem al centre el més aviat possible. En cas de tenir les mateixes dades que el curs passat, no caldrà fer cap actuació al respecte.
- **Funcionament de Web Família:** Cal que entren en web família per verificar que funciona correctament. En cas que no puguin accedir, caldrà que es posen en contacte amb el centre per una de les vies anteriorment esmentades per poder activar la contrasenya novament.
- **Servei de transport escolar:**



- Es aconsellable l'ús de **mascareta** essent obligatòria excepte quan per motius de salut degudament justificats o que per la seua situació de discapacitat o dependència presenten alteracions de conducta que facin inviable la seua utilització.
 - **Assignació de seients.** S'assignarà i s'organitzarà la distribució de l'alumnat dins del transport, limitant les interaccions físiques, i es prestarà especial atenció a l'habilitació d'espais per a persones amb discapacitat. L'assignació de seients es fixarà a principi de curs i quedarà reflectida en un document per part de la persona acompanyant del servei i es mantindrà durant tot el curs acadèmic. Aquesta organització té en compte la distribució de l'alumnat per grups estables de convivència amb la finalitat d'evitar riscos i per tant no pot ser modificada lliurement.
 - **L'alumnat usuari de transport esperarà en les parades, mantindrà la distància física i en ordre per a accedir al vehicle en fila i per la porta de davant. Es reservarà l'inici de la cua a les persones que ocuparan els seients de darrere. La baixada es farà en l'ordre invers, sense aglomeracions i s'evitaran els contactes.**
- **Servei de menjador escolar:**
- **Actualització de dades mèdiques i de salut :** en cas que el seu fill/a hagi de prendre qualsevol medicament, ha d'emplenar el full de fitxa de dades mèdiques (adjunt) , aportar l'informe mèdic amb la dosi clara del que se li ha d'administrar, junt amb la medicació dins de la motxilla. També caldrà emplenar el full de dades de menjador amb la informació referent a si 'alumne té alguna intolerància, al·lèrgia.

Organització del menjador: s'han establert grups estables de convivència coincidint amb l'organització al llarg de la jornada escolar habilitant nous espais per a poder realitzar el servei en condicions de seguretat.

Enviament per **correu electrònic** dels documents de funcionament que cal que emplenen les famílies i signen, incloent la declaració responsable de compromís.

SI EXISTEIX SIMPTOMATOLOGIA COVID-19 CONTACTAR RÀPIDAMENT AMB (900 300 555) i amb el centre de salut (figura en la targeta SIP): La família informarà al centre si hi ha sospita que un alumne o familiar d'alumne s'ha infectat. No s'haurà d'acudir al centre educatiu fins que el professional sanitari de referència confirme l'absència de risc per a la pròpia persona i la resta de l'alumnat.

FAMÍLIES:



9.1.2. INSTRUCCIONS GENERALS PER LES FAMÍLIES DEL PLA DE CONTINGÈNCIA DEL CENTRE

CANAL DE COMUNICACIÓ EMPRAT: Publicació a la pàgina web del centre i taulell entrada centre.

CONTINGUT: DIFUSIÓ DEL PLA DE CONTINGÈNCIA A LES FAMÍLIES.

A continuació us detallem un resum dels aspectes més importants a tenir en compte del Pla de Contingència del centre directament relacionades amb les famílies:

A casa :

- Pren-li la temperatura i si és superior a 37,5°C no el duguis al col·legi.
- No portes al teu fill o filla al col·legi si:
 - o presenta simptomatologia compatible amb la COVID-19.
 - o Esta en situació d'aïllament per haver donat positiu.
 - o Esta a l'espera del resultat d'una PCR o
 - o Esta en quarantena domiciliària per haver estat en contacte amb una persona que ha donat positiu.
 - o Informa al centre si es presente alguna d'aquestes situacions.

A la parada de l'Autobús :

- o Es aconsellable **l'ús de mascareta** essent obligatòria excepte quan per motius de salut degudament justificats o que per la seua situació de discapacitat o dependència presenten alteracions de conducta que facin inviable la seua utilització.
- o **Assignació de seients.** S'assignarà i s'organitzarà la distribució de l'alumnat dins del transport, limitant les interaccions físiques, i es prestarà especial atenció a l'habilitació d'espais per a persones amb discapacitat. L'assignació de seients es fixarà a principi de curs i quedarà reflectida en un document per part de la persona acompanyant del servei i es mantindrà durant tot el curs acadèmic. Aquesta organització té en compte la distribució de l'alumnat per grups estables de convivència amb la finalitat d'evitar riscos i per tant no pot ser modificada lliurement.
- o **L'alumnat usuari de transport esperarà en les parades, mantindrà la distància física i en ordre per a accedir al vehicle en fila i per la porta de davant. Es reservarà l'inici de la cua a les persones que ocuparan els seients de darrere.** La baixada es farà en l'ordre invers, sense aglomeracions i s'evitaran els contactes.
- o **Es imprescindible que siguen tots i totes molt puntuals a les parades i respectem l'horari de pujada i l'ordre.** Les rutes han d'arribar al centre



amb una **diferència de 5 minuts** per evitar aglomeracions en les baixades de l'alumnat.

- Primer baixaran els alumnes que més a prop estan de l'eixida i per grups bombolla.
- Hi haurà una persona encarregada de recollir-los que pertany a la mateixa bombolla.
- Cada GCE ha elaborat la seua organització.
- Els autobusos han d'arribar al centre escalonats.

CÀLCUL DE L'HORARI APROXIMAT:	HORA ARRIBADA AL CENTRE HORA D'ARRIBADA	HORA D'EIXIDA D'EIXIDA	
		SETEMBRE	OCTUBRE
RUTA 5 + RUTA 6	09:30	15:00	16:00
RUTA 4+ RUTA 2	09:35	15:00	15:55
RUTA 3+RUTA 1	09:40	15:00	15:50

Al col·legi :

- Recorda-li i anticipa-li la importància de dur la mascareta (sempre que sigui possible) durant el trajecte amb l'autobús i durant tota la jornada escolar.
- Si acompanyes al teu fill/a al col·legi en lloc d'anar amb l'autobús:
 - Has de tenir en compte que l'alumne no podrà accedir al centre fins que no se'n hagin anat els autobusos de l'escola. Aquesta mesura és molt important per evitar encreuaments que puguin donar lloc a un contagi.
- Si per algun motiu justificat , has de recollir al teu fill o la teua filla a l'eixida del col·legi en lloc de tornar amb l'autobús, has d'avisar prèviament al tutor o tutora amb antelació, romandre a la vorera d'enfront del centre per no entorpir en l'eixida dels alumnes i evitar encreuaments entre persones de diferent grup de convivència.
- Si has de recollir al teu fill abans de l'hora per visita mèdica o qualsevol altre motiu justificat , avisa amb antelació per poder fer-ho de forma segura.
- Es recomanable que els i les alumnes porten el cabell recollit, evitar l'ús de polseres, anells, arracades , mantindre les ungles curtes i realitzar una correcta de mans.
- Es recomanable extreure les mesures d'higiene corporal , el llavat de mans , l'ús de mascareta i les mesures de distanciament.
- Evitar portar joguines al centre o dispositius electrònics.
- Recordeu marcar tota la roba, botella d'aigua, mascareta... amb el nom del seu fill/a.
- Mentre persisteixi la situació sanitària derivada de la covid19, la modalitat d'escolarització combinada es deixa sense efecte, per tant l'alumnat haurà



d'assistir al seu centre de referència o al que per acord entre la família i els dos centres educatius consideren més avantatjós. (RESOLUCIÓ de 29 de juliol de 2020, del secretari autonòmic d'Educació i Formació Professional, per la qual es dicten instruccions per a l'organització i funcionament dels centres específics d'Educació Especial sostinguts amb fons públics per al curs 2020-2021. [2020/6307.

- Per la mateixa raó, no es permet que l'alumne vagi a teràpies privades durant la jornada escolar. A més que aquesta mesura no està legalment permesa, amb la situació de covid-19 es del tot desaconsellable perquè podria ser un focus de contagi.
- Estiguis sempre localitzable per si cal contactar amb la família en cas que un professional del centre necessite contactar amb tu.

Coordinació amb el centre:

- Les tutories i reunions seran on- line.
- Si has d'acudir al centre perquè es estrictament necessari i no es pot resoldre per telèfon o via telemàtica:
 - o Demana cita prèvia per telèfon (962457265) o un dels mitjans telemàtics que ofereix el centre.
 - o Sols podrà accedir una persona al centre.
 - o Acudeix al centre amb mascareta.
 - o Espera a l'entrada fins a ser atès pel conserge.
 - o Realitza una correcta higiene de mans a la sala d'espera posant-te gel hidroalcohòlic.
 - o Si has de desplaçar-te pel centre, respecta el circuit o trajecte senyalitzat al centre, mantenint la distància de seguretat i seguint les indicacions de l'adult que t'acompanya.
 - o Has de mantenir la distància de seguretat d'1'5 metres.
 - o Segueix sempre les mesures establertes a cada espai del centre.
- Contacte en cas d'emergència : Si hi ha sospita que el teu fill/a pugui tenir contagi per covid-19 se li telefonarà i s'encetarà el protocol, per això és molt important haver facilitat al centre les dades telefòniques actualitzades i estar sempre localitzable:
 - o Se li telefonarà des del centre.
 - o Acudirà preferentment en mitja de transport propi (no públic)
 - o Portarà el sip del seu fill / filla
 - o Telefonarà al centre de salut que li correspon al seu fill/a(el que es troba al sip)
 - o Seguirà les indicacions que se li donen
 - o Mantindrà al centre informat de l'evolució del seu fill/a i de la situació.



PROFESSIONALS DEL CENTRE:

9.2.1. CANALS DE COMUNICACIÓ I COORDINACIÓ.

1.- Atenció telemàtica :

	<p>Difusió de tota la informació: normativa i instruccions del centre. Tasques per part de tots els professionals , fer ús del correu corporatiu. Enviament del full de dades personals al correu del centre i gravació de les adreces per part de l'equip directiu i coordinador TIC</p>
	<p>Portal educatiu de comunicació d'intercanvi d'informació entre famílies i el centre.</p>
 https://portal.edu.gva.es/cpceecarmenpico/	<p>Pàgina web del centre on publiquem totes les novetats , instruccions per part del coordinador TIC i l'equip directiu. S'estableixen uns coordinadors WEB per etapes perquè en cas de confinament puguem oferir les activitats als nostre alumnat. Hi ha un sistema de coordinació entre etapes amb un calendari de publicacions.</p>
	<p>Es dota de 5 webcams per poder fer les reunions des de els GEC: claustres, reunions de coordinació, CCP...</p>
 Telèfon del centre	<p>962457265</p>
 Adreça postal del centre:	<p>Avda. Dels Esports nº25 46600- Alzira</p>
	<p>Telegram per a comunicacions generals de centre unidireccionals. (pendent que ens autoritze la Conselleria d'Educació)</p>

PROFESSIONALS DEL CENTRE:

9.1.2. INSTRUCCIONS PRÈVIES A LA IMPLANTACIÓ DEL PLA.



-ORGANITZACIÓ DE LES ENTRADES I EIXIDES DELS PROFESSIONALS DURANT LA PRIMERA SETMANA DE SETEMBRE:

CANAL DE COMUNICACIÓ EMPRAT: Correu electrònic

CONTINGUT: DIFUSIÓ DE LES ACTUACIÓ PRÈVIES A L'ACCÉS AL CENTRE .

-Entrada escalonada primera setmana

- Informació per al claustre

- Recull informació: Document : IMPLANTACIÓ AL CENTRE DE LES MESURES DE PROTECCIÓ I PREVENCIÓ ENFRONT DEL SARS-COV-2 TANT EN L'ACTIVITAT EDUCATIVA COM EN ELS SEVEIS COMPLEMENTARIS (MENJADOR I TRANSPORT) . En aquest pla Punt 4.

PROFESSIONALS DEL CENTRE:

INSTRUCCIONS GENERALS PER ALS PROFESSIONALS DEL CENTRE

- Acudeix al centre amb mascareta.
- Si pel tipus d'alumnes que tens, consideres més segur fer ús d'una pantalla, comunica-li-ho a la responsable COVID.
- Realitza una correcta higiene de mans de manera periòdica i quan s'indica en les normes d'ús dels espais del centre.
- Per a desplaçar-te pel centre, respecta el circuit o trajecte senyalitzat al centre, mantenint la distància de seguretat.
- Has de mantenir la distància de seguretat d'1'5 metres.
- Evita donar l'adreça del centre per rebre paqueteria d'ús personal, no està permès.
- Segueix sempre les mesures establertes a cada espai del centre.
- Es recomana portar el cabell recollit, evitar l'ús de polseres, anells, arracades , mantindre les ungles curtes i realitzar una correcta cura de mans.
- Renta i desinfecta regularment la roba de treball a temperatura superior a 60°C o mitjançant cicles de rentada llargs.

Amb l'alumnat:

- L'ascensor és d'ús exclusiu per a persones amb mobilitat reduïda. Aforament màxim: 1 alumne+ 1 adult.
- Has de mantenir les portes i finestres obertes (dins les possibilitats) a fi d'evitar el menor contacte amb superfícies i assegurar la correcta ventilació del centre.
- Si has d'acompanyar a un alumne al lavabo, has d'esperar a que estigui lliure. Aforament màxim dels wc:1 alumne + 1 adult.
- Es recomana realitzar un recordatori al començament del matí sobre les mesures bàsiques fins que les noves rutines siguen assumides per l'alumnat



- Durant l'acompanyament en els desplaçaments de l'alumnat, respecta els horaris escalonats evitant coincidir en espai i temps amb alumnes d'altre GCE o bombolla.
- Si a un alumne se li trenca la mascareta o la perd, demana-li'n una a la responsable covid.
- Actua sempre com a model pedagògic perquè els alumnes puguin copiar el teu comportament a l'hora d'aplicar totes les mesures correctament.
- Traslada tranquil·litat als alumnes: és una situació nova que poden no entendre i hem d'intentar que senten inseguretat i supose un rebuig cap a l'escola.
- Fes ús de guants d'un sol ús per a tasques de manipulació d'alumnes, canvi de bolquers o cura de ferides.
- Recorda netejar i desinfectar les eines, material o útils d'ús comú i evita que siguen compartits pels alumnes en la mida de les possibilitats.
- Si hi ha un alumne amb sospita de covid entre un dels alumnes que estan amb tu:
 - o Actua mostrant tranquil·litat i evitant almar a la resta d'alumnes. No ho verbalitzes davant de l'alumnat.
 - o Pren-li la temperatura: demana el termòmetre a la teua coordinadora de bombolla)
 - o Deixa a la resta d'alumnes amb un adult que pugui fer-se càrrec. (seguint el protocol del pla de contingència de la teua bombolla)
 - o Comunica-ho al responsable covid la direcció per encetar el protocol.
 - o Acompanya a l'alumne a la sala covid i segueix les instruccions.
- Si que tens simptomatologia covid:
 - o Actua mostrant tranquil·litat i evitant almar a la resta d'alumnes.
 - o Pren-te la temperatura: demana el termòmetre a la teua coordinadora de bombolla.
 - o Deixa a la resta d'alumnes amb un adult que pugui fer-se càrrec.
 - o Comunica-ho al responsable covid(Natalia Gimenez) o a direcció per encetar el protocol.
 - o Segueix les instruccions :
 - Desplaçat al teu domicili
 - Contacta amb el teu centre de salut telefònicament
 - o La responsable covid avisarà al PRN per encetar el procediment de neteja, desinfecció i ventilació dels espais on ha estat la persona amb sospita de covid. L'alumnat serà assumit per la persona cotutora d'eixe grup en l'altre espai.

COORDINACIÓ AMB L'ADMINISTRACIÓ LOCAL:



L'AJUNTAMENT D'ALZIRA

S'han establert reunions de coordinació amb l'Ajuntament per a l'anàlisi de les necessitats que té el nostre centre en el manteniment i neteja, acordant que ens dotaran d'un professional de la neteja addicional que farà el mateix horari que l'alumnat per fer les tasques específiques de neteja per COVID. S'han establert les tasques necessàries que calen per part del conserge acordant les següents funcions:

COORDINACIÓ AMB L'ADMINISTRACIÓ LOCAL:

INDICACIONS ESPECÍFIQUES PER AL PAS : Conserge

Mesures diàries del pla de contingència:

- Obrir les ventalles de les finestres de la porta d'entrada perquè s'asseguri la ventilació.
- Obrir la porta d'accés al pati
- Revisar que totes les papereres del pati estan buides i llestes per a la seua utilització.
- Abans de començar l'activitat lectiva: Obrir totes les finestres i portes del centre per assegurar la ventilació.
- Revisar que tots els dispensadors de solució alcohòlica estan emplenats.

Tasques referents a l'accés al centre

- Quan toquen al timbre, demanar que s'esperin fora per a ser atesos, recordar que han d'accedir amb mascareta i posar-se gel hidroalcohòlic (en la zona d'entrada habilitada)
- Indicar a la persona que va a accedir que ha de romandre dins del centre el temps imprescindible per a fer les gestions pròpies del procediment.
- Si la persona pot ser atesa a la sala d'espera (entre porta i porta), no accedirà dins del centre.
- Si accedeix al centre, se li indicarà que segueixi les indicacions marcades per tot el centre i que garde el distanciament en tot moment. La persona no pot anar lliurement pel centre, la professional que l'ha citat li comunicarà al Conserge el lloc/s del centre on ha estat per avisar al personal de suport de neteja per aprofundir en eixe lloc amb la neteja i desinfecció.
- Si la cita és amb algun professional del centre, se li indicarà que espere en la sala d'espera recordant-li que ha de guardar el distanciament en tot moment i avisarà al professional del centre.
- Quan entre, indicar-li que es pose gel hidroalcohòlic en l'entrada d'espera habilitada.



- Acabada la cita, avisarà al persona de neteja i desinfecció perquè neteje i desinfecte la sala d'espera.
- No poden accedir més de dues persones al centre, per tant, han d'esperar fora fins que la sala d'espera estiga lliure i desinfectada. En eixe cas se li dirà a la persona/es que esperen respectant les bandes marcades a l'entrada de dos metres de separació .
- Únicament accediran al centre persones que es comprove que tenen cita, en data i hora.
- Si un familiar acudeix al centre a recollir al seu fill, el conserge li indicarà que espere fora i el personal adult que està amb l'alumne en eixe moment l'acompanyarà fins l'entrada de fora.
- Si un alumne acudeix al centre amb la família en lloc d'acudir amb l'autobús, se li indicarà que ha d'esperar al cotxe fins que se'n vagin els autobusos per evitar encreuaments.
- Respecte a l'accés a l'escala :
 - A l'entrada de l'alumnat el primer dia : acordonar l'escala de baixada i o pujada en funció del moment del dia. Fer el mateix en els canvis : per a baixar al pati, pujar del pati, baixar al menjador, pujar a l'aula i baixar a l'autobús . Aquesta mesura es per facilitar que els alumnes interioritzin que hem de fer ús d'una de les escales sols per pujar i de l'altra sols per baixar:
 - 9:00: acordonar escala baixada: els alumnes pugen a l'aula per escala de pujada
 - 10:40: acordonar escala pujada: els alumnes del primer torn baixen al pati per escala de baixada
 - 11:15 acordonar escala baixada: alumnes primer torn pugen per escala de pujada
 - 11:30 acordonar escala pujada: alumnes segon torn baixen pati per escala de baixada
 - 12:00 acordonar escala baixada: els alumnes segon torn pugen a l'aula per escala de pujada
 - 13:30 acordonar escala de pujada :alumnes menjador baixen al menjador de manera esglaonada per escala de baixada
 - 14:30 acordonar escala baixada: alumnes accedeixen aules :escala de pujada
 - 15:00 acordonar escala pujada: els alumnes baixen al bus per escala de baixada
- Programa perquè sone la música per megafonia per avisar dels canvis: classe – pati-classe-menjador tenint en compte que hi ha dos torns de pati :



HORA	BOMBOLLA	UBICACIÓ
10:45 A 11:15	BLAVA	1ER TORN-PATI DE BAIX PART COBERTA.
10:45 A 11:15	VERDA	1ER TORN-PATI DE DALT
10:45 A 11:15	GROGA	1ER TORN-PATI DE BAIX
11:30 A 12:00	TARONJA	2º TORN-PATI DE DALT
11:30 A 12:00	BLANCA TVA E	2º TORN-PATI DE BAIXPART COBERTA
11:30 A 12:00	BLANCA TVA F-G-PFQB	2º TORN-PATI DE BAIX

- Per tant la música ha de sonar:
 - 9:30: entrada a les aules
 - 10:45 : inici pati primer torn
 - 11:15: fi pati primer torn
 - 11:30: inici pati segon torn
 - 12:00: fi pati segon torn
 - 13:30: inici menjador primer torn
 - 14:15: inici menjador segon torn
 - 15:40: repetició del timbre per eixides cada 5 minuts .

COORDINACIÓ AMB L'ADMINISTRACIÓ LOCAL:

INDICACIONS ESPECÍFIQUES PER AL PRN(personal de reforç de neteja COVID)

- FUNCIONS PRINCIPALS

- Ventilació
- Neteja diària i desinfecció de tots els espais, superfícies i materials
- Gestió de residus

- INDICACIONS GENERALS PERSONAL DE NETEJA

Incidir en la profunda neteja de : taules de treball, taules i cadires de l'alumnat , prestatgeries, taulells i taules d'atenció al públic, teclats i pantalles d'ordinadors, passamans, telèfons, pantalles tàctils, lavabos, mobiliari d'ús públic, polsadors, i botoneres d'ascensors, filtres del sistema de climatització, papereres de pedal...

- Reforçar diàriament la neteja de totes les zones intensificant la desinfecció en aquella zona que existeixi evidència d'un cas de sospita de covid o contacte estret.
- Retirar diàriament la bossa de fem de totes les papereres del centre , revisant especialment les dels punts de major afluència per si estan plenes i cal reposar-les, Especialment sales de canvis, papereres del pati, papereres corredors...

- TASQUES EN FUNCIÓ DE L'HORARI:

Neteja de l'accés al centre i sala d'espera:



- A les 9:30 els alumnes accedeixen al centre, una vegada estiguen a les respectives aules, el PRN netejarà i desinfectarà l'entrada d'accés, l'escala de pujada a les aules, incidint en les baranes i l'ascensor, incidint en tots els botons i passamans.
 - Durant la jornada, després de l'entrada d'una persona aliena al centre que hagi estat a la sala d'espera, desinfectar la sala.

Neteja de la sala de reunions :

- Al llarg de la jornada es desinfectaran i netejarà la sala de reunions al menys dues vegades, incidint en taules, cadires, equipament informàtic (ordinadors, teclats, ratolins, botons de l'ordinador...) racó de la cafetera i nevera , botoneres ordinadors, interruptors, poms, reposar les paperers si estan plenes..

Neteja i desinfecció del pati i dels accessos al mateix : Neteja del pati: baranes, parc infantil, passamans, portes d'accés , substituir bosses de fem de les papereres que estiguen plenes.

HORA	BOMBOLLA	UBICACIÓ
10:45 A 11:15	BLAVA	1ER TORN-PATI DE BAIX PART COBERTA.
10:45 A 11:15	VERDA	1ER TORN-PATI DE DALT
10:45 A 11:15	GROGA	1ER TORN-PATI DE BAIX
12:00 A 12:15	Neteja del pati:	
11:30 A 12:00	TARONJA	2º TORN-PATI DE DALT
11:30 A 12:00	BLANCA TVA E	2º TORN-PATI DE BAIXPART COBERTA
11:30 A 12:00	BLANCA TVA F-G-PFQB	2º TORN-PATI DE BAIX
12:00 A 12:15	Neteja del pati:	

Neteja de les sales de canvis entre un torn i altre de GCE.

- No es podrà entrar a netejar mentre estiguen realitzant algun canvi.
 - A finalitzar un canvi, el PRN netejarà i desinfectarà tot el mobiliari/materials utilitzats s'ha de netejar, desinfectar (matalàs, grua, aixetes, etc.)
 - Cada vegada que neteje la sala de canvis , el PRN anotarà l'hora que ha realitzat la neteja a un full de registre que es trobarà penjat en la porta.

[Veure full registre neteja sala de canvis.](#)

Neteja del menjador i dels espais habilitats per al servei de menjador en el temps e hi ha entre torn i torn .

	Set	Oct. a Maig
Netejar el gimnàs.	13:00	12:30



Netejar accés entrada després d'entrar les monitores de menjador.	13:15	12:45
Neteja del gimnàs.	14:15	13:45
Neteja del gimnàs.	15:15	14:45

Neteja de l'espai per sospita COVID:

- o La responsable covid o direcció avisarà al PRN per encetar el procediment de neteja, desinfecció i ventilació dels espais on ha estat la persona amb sospita de covid. El PRN deixarà la tasca assignada prioritzant fer aquesta intervenció urgentment.

REGISTRE DE NETEJA I DESINFECCIÓ SALA DE CANVIS PLANTA: REGISTRAR HORA QUE ES FA LA DESINFECCIÓ.					
Mes de:		Matí	Matí	Migdia	Vesprada
1ª SETMANA	Dilluns				
	Dimarts				
	Dimecres				
	Dijous				
	Divendres				
2ª SETMANA	Dilluns				
	Dimarts				
	Dimecres				
	Dijous				
	Divendres				
3ª SETMANA	Dilluns				
	Dimarts				
	Dimecres				
	Dijous				
	Divendres				
4ª SETMANA	Dilluns				
	Dimarts				
	Dimecres				
	Dijous				
	Divendres				
5ª SETMANA	Dilluns				
	Dimarts				
	Dimecres				
	Dijous				
	Divendres				


**COORDINACIÓ AMB EL CENTRE DE SALUT :
INDICACIONS ESPECÍFIQUES**

- Coordinació amb el centre de salut per seguir el protocol de sanitat.
- Coordinadora Rosa . Confirmem que aquest és el telèfon al qual hem de cridar en cas de sospita de covid

Urgències 962469365.



S'elabora aquesta cartelleria junt a cada telèfon del centre:

 GENERALITAT VALENCIANA <small>CONSELLERIA D'EDUCACIÓ</small>	MESURES D'EMERGÈNCIA DAVANT LA SOSPITA DE CAS COVID DEL CENTRE CPCEE CARMEN PICÓ.
	Coordinació amb el centre de salut SOSPITA DE COVID

DIRECTORI TELEFÒNIC D'EMERGÈNCIA	
CENTRE DE SALUD Coordinadora: M ^a Rosa Lozano	96 2469365
TELÈFON D'EMERGÈNCIA	112

MODEL PER AVISAR A AJUDES EXTERNES PER TELÈFON
<p>Telefone des del CPCEE Carmen Picó, centre d'educació especial que está en la Avinguda dels esports núm. 25, Alzira Tenim un alumne/professional amb sospita de covid en (la planta núm. o lloc concret: biblioteca, etc.) Simptomatologia, febra, tos.... Soc : En el centre tenim 115alumnes. El nostre telèfon de contacte immediat és el: 962457265</p>

**COORDINACIÓ AMB LES EMPRESES COMCURRENTS :
INDICACIONS ESPECÍFIQUES**

- Les empreses que intervenen en el centre facilitaran al seu personal la formació i les mesures preventives obligatòries, que estiguen indicades per les normes sanitàries, per a protegir-lo individualment.
- La coordinació amb aquestes empreses serà sempre que sigui possible de manera telemàtica.
- Si és requereix l'actuació presencial, abans d'accedir al centre hauran de seguir les instruccions generals d'accés, les mesures de distanciament, l'etiqueta respiratòria, el llavat de mans amb aigua amb sabó...



10. ANNEXOS

ANNEX 1: ACOLLIDA PROFESSIONALS:

GRUPS DE CONVIVÈNCIA ESTABLES	DILLUNS		DIMARTS		DIMECRES		DIJOUS		DIVENDRES	
	ENTRADA	EIXIDA	ENTRADA	EIXIDA	ENTRADA	EIXIDA	ENTRADA	EIXIDA	ENTRADA	EIXIDA
GRUP ESTABLE BLAU	9:15	14:40	9:20	14:45	9:25	14:50	9:30	14:55	9:35	15:00
GRUP ESTABLE VERD	9:20	14:45	9:25	14:50	9:30	14:55	9:35	15:00	9:15	14:40
GRUP ESTABLE GROC	9:25	14:50	9:30	14:55	9:35	15:00	9:15	14:40	9:20	14:45
GRUP ESTABLE TARONJA	9:30	14:55	9:35	15:00	9:15	14:40	9:20	14:45	9:25	14:50
GRUP ESTABLE BLANC	9:35	15:00	9:15	14:40	9:20	14:45	9:25	14:50	9:30	14:55

- El personal del centre entrarà i eixirà de manera escalonada per evitar aglomeracions. Evitarà quedar-se a l'entrada del centre o pels corredors per saludar a la resta de companys respectant l'organització de grups de convivència estable.

- El personal nouvingut, com que no té cap grup estable assignat, acudirà directament a la sala de reunions(us demanem que traslladeu aquesta informació si us trobeu a l'entrada amb un professional nouvingut.)

(documentació enviada el 31 d'agost 2020 a tots els professionals del centre).

CALENDARI D'ACTUACIONS PRIMERA SETMANA DE SETEMBRE

	DIMARTS	DIMECRES	DIJOUS	DIVENDRES
09:40 A 11:30	REUNIÓ PER GRUPS DE CONVIVÈNCIA: LECTURA DE LA INFORMACIÓ PER AL CLAUSTRE/ REUNIÓ GENERAL	REUNIÓ DE GRUPS DE CONVIVÈNCIA TASQUES INICI DE CURS ORGANITZACIÓ ENTRADES I EIXIDES DE L'ALUMNAT, SENYALITZACIÓ I CARTELERIA ...	ORGANITZACIÓ DE L'AULA I ESPAIS COMUNS, SUPERVISIÓ DE LES SENYALITZACIONS I CARTELLS INFORMATIUS A TOS EL CENTRE.	PREPARACIÓ REUNIÓ DE PARES PER GRUPS ESTABLES
11:30 A 12:00	PAUSA CAFÉ	PAUSA CAFÉ	PAUSA CAFÉ	PAUSA CAFÉ
12:00 A 15:00	CLAUSTRE/ REUNIÓ GENERAL	REUNIÓ COORDINADORS DE GRUP ESTABLE AMB L'EQUIP DIRECTIU PER TRASLLADAR LA INFORMACIÓ DE LA CONVOCATÒRIA LA REUNIÓ AMB LES FAMÍLIES.	REUNIÓ COORDINACIÓ TIC TASQUES INICI DE CURS: ACTUALITZACIÓ DADES ELECTRÒNIQUES, MOODLE AULES...	REUNIÓ AMB LES FAMÍLIES PER WEBEX PER GRUPS ESTABLES. ACORDAR LES HORES.

(documentació enviada el 31 d'agost 2020 a tots els professionals del centre)

ORGANITZACIÓ DEL CLAUSTRE/REUNIÓ GENERAL D'INICI DE CURS:

(documentació enviada el 31 d'agost 2020 a tots els professionals del centre)

HORA	PREPARATIUS REUNIÓ:
A les 12:00h	Organitzar els espais perquè es respecte el distanciament entre els companys. Cada professional acudirà a la reunió amb la cadira i s'ubicarà junt al seu grup de convivència, respectant la separació de
LLOC	



– Pati :traslladar normes: mantenir la separació de dos metres respecte als companys.

TEMES I ACORDS

Acordar les vies de comunicació de les reunions : Possibilitat de adquirir 5 webcams , una per grup estable de convivència per poder realitzar els claustres i resta de reunions. A més, de cara a fer una reunió online des del centre, es podria fer ús de la webcam per grups de convivència. Opció de poder fer ús dels telèfons mòbils del personal mentrestant.

Emprar sempre els canals oficials que Conselleria posa al nostre abast,fer ús del correu corporatiu, moodle aules, web del centre, telegram...

Presentació i benvinguda:

- Calendari del curs: http://www.dogv.gva.es/datos/2020/06/03/pdf/2020_3919.pdf
- [Planificació setmanal](#)
- Trasllat de la informació dels plans de contingència i normativa vigent.
- [Trasllat de l'entrada escalonada dels professionals](#) la primera setmana del curs i de l'organització de les entrades i eixides i paules d'actuació:
- Recordar que no podem interactuar sense mantenir els dos metres de distanciament si no som del mateix grup de convivència , norma que haurem de respectar per a totes les activitats i reunions , també per a realitzar les pauses per esmorzar, dinar...
- Acordar la Informació de la reunió amb les famílies:
- Traslladar la nova informació del fòrum educatiu i de les actuacions d'inici de curs.
- Elecció si escau de les aules que queden per cobrir.
- Aprovació s'escau de les mesures excepcionals que implantarem aquest curs a causa de la pandèmia incloent-les a l' RRI del centre:
 - Modificació de les etapes per grups de convivència
 - Continuitat de l'organització del curs passat evitant el menor nombre de canvis:
 - Continuitat dels grups modificant sols l'alumnat que canvia d'etapa.
 - Modificació dels criteris en l'elecció de les aules complint amb la norma de continuïtat de professionals en els grups
 - Possibilitar la continuïtat dels coordinadors sempre que sigui possible i creació de les noves figures aplicant la normativa: coordinador de contingència, equip de suport a eixe coordinador amb un representant per grup estable.
 - Configuració dels components dels grups estables de convivència, dels coordinadors, dels equips representants de contingència, de coordinadors web. Revisió del personal que està de baixa i no ha sigut cobert.
 - Establir mecanismes i protocols d'actuació per estar preparats si haguéssim de passar d'una docència presencial a una telemàtica en cas d'un possible confinament. (treballar a les aules amb les tauletes digitals perquè l'alumnat amb possibilitats pugui ser més autònom...)

-Informació i acords per a la **reunió d'inici de curs amb a les famílies** : Data: 4 de setembre per videoconferència. El coordinador tic organitzarà la sala a webex amb les adreces del personal que forma la plantilla per a les 12:00h. -- --Caldrà tenir els correus electrònics de les famílies per poder enviar-los l'enllaç. Les etapes organitzaran la informació que han de traslladar. S'enviarà la informació a les famílies dos dies abans perquè puguin ser coneixedors de la informació que es va a tractar .

- Establir els acords per fer l'entrada dels alumnes de manera escalonada des del 7 al 11 de setembre.

Acordar pautes de funcionament:

- Dotació de material per a les aules i justificació de despeses:

Traslladar la informació que es detalla a continuació i les noves informacions que Conselleria pugui publicar fins a la data de la reunió.

Gestión de casos de covid-19 en los centros educativos preuniversitarios

ESCUELAS E INSTITUTOS ESTARÁN EN PERMANENTE CONTACTO CON LAS AUTORIDADES SANITARIAS



No se puede ir al centro

- ▶ **Síntomas compatibles** con la covid-19: temperatura por encima de 37,5°C, tos, malestar, congestión nasal, diarrea, vómitos.
- ▶ En **aislamiento** por haber dado positivo.
- ▶ A la **espera del resultado** de una PCR u otra prueba.
- ▶ En **cuarentena domiciliaria** por ser contacto estrecho de alguna persona con covid-19 o con síntomas compatibles.

Si un alumno inicia síntomas en el centro

- ▶ Se le lleva al **aula covid-19** con mascarilla y acompañado de un docente, se avisa a la familia y esta al centro de salud. Se va del centro sin usar transporte público.
- ▶ Si es **fuera del centro**: la familia contacta con su centro de atención primaria y avisa al centro educativo si es positivo.

Si hay un brote en una o varias clases (sin vínculos)

- ▶ Rastreo de los casos estrechos: grupos "burbuja", dos asientos alrededor en el transporte escolar; distancia de menos de 2 m en el comedor los dos días antes, y contactos sin distancia de seguridad en los grupos no "burbuja".
- ▶ En **grupos burbuja (hasta 2º de Primaria)**: suspensión de clases presenciales 14 días. Se sigue con la educación telemática, cumpliendo el horario.
- ▶ En **grupos con distancia (a partir 2º de Primaria)**: Confinamiento de los positivos y cuarentena de casos estrechos. Mantenimiento de la actividad docente presencial para los alumnos que no son contactos estrechos.

Si hay brotes en varias clases y están vinculados

Confinamiento de los casos, **rastreo** de contactos estrechos y, si no se han respetado las medidas de distancia y seguridad en el centro, se estudiará si otros grupos deben hacer cuarentena. Se **extremen las medidas** en las clases no afectadas.

Transmisión no controlada en el centro

Con un porcentaje de casos mayor que el entorno. Se **escalan las medidas de control** y se puede llegar a **cerrar el centro** 14 días. Sería la última medida.

Hermanos

Los hermanos de un caso positivo deben hacer **cuarentena** aunque su PCR sea negativa.



INFOGRAFIA COVID

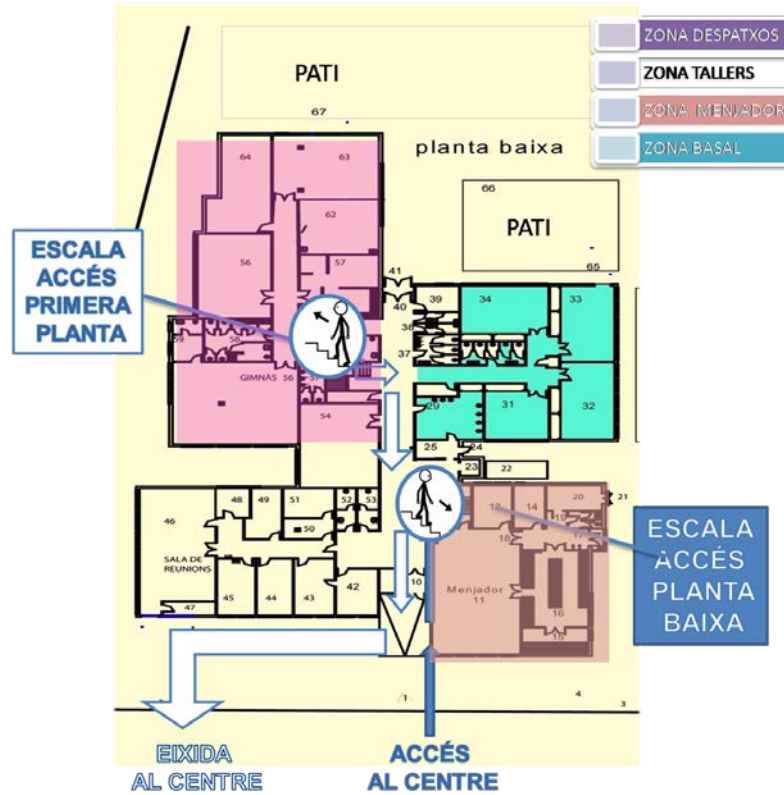
ANNEX 8: MATERIAL PEDAGÒGIC

[http://www.arasaac.org/zona_descargas/materiales/2798/01 Presentacion Normas colegio Version 1.pdf](http://www.arasaac.org/zona_descargas/materiales/2798/01_Presentacion_Normas_colegio_Version_1.pdf)

http://www.arasaac.org/materiales.php?id_material=2798[http://www.arasaac.org/zona_descargas/materiales/2281/Infografia Coronavirus Comunidad Valenciana VAL.pdf](http://www.arasaac.org/zona_descargas/materiales/2281/Infografia_Coronavirus_Comunidad_Valenciana_VAL.pdf)



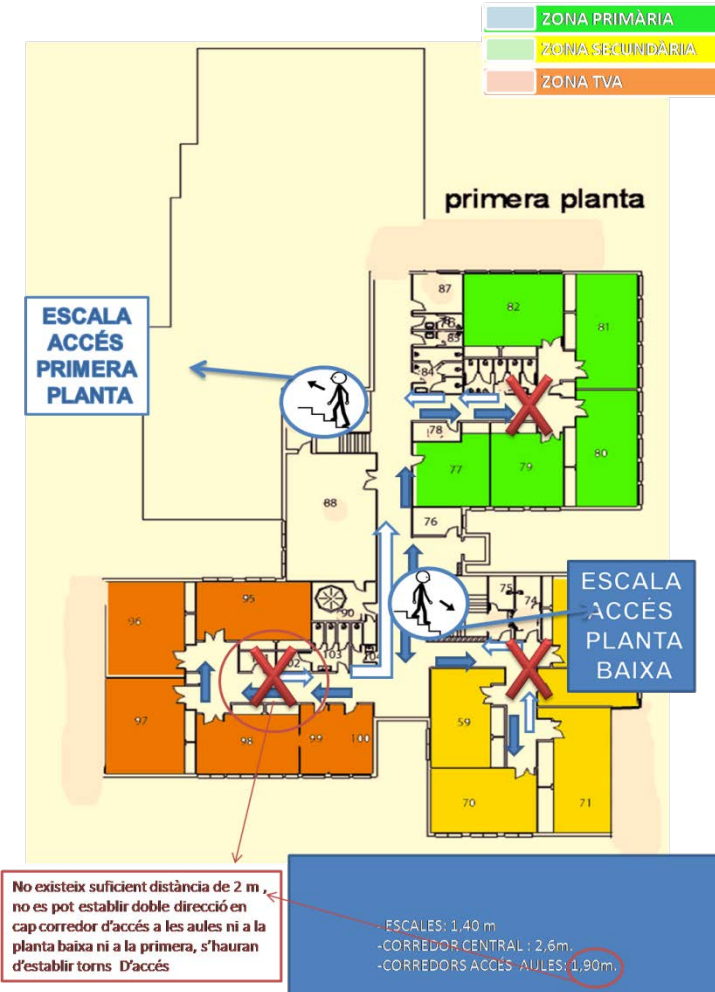
uis d



MESURES QUE CAL TENIR EN COMpte PER ASEGURAR EL DISTANCIAMENT DE DOS METRES:

- CORREDOR CENTRAL : 3,60 m. FINS L'ESCALA, I A PARTIR DE L'ESCALA: 2,6m.
- ESCALES: 1,40 m
- CORREDORS ACCÉS DESPATX I AULES: 1,90m

el centre



<https://forms.edu.gva.es/limesurvey/index.php/846659?token=46000584&lang=ca-valencia>