

LENGUAJE MUSICAL: PRUEBA DE ACCESO (1º E. P)

CONTENIDOS TERMINALES DE 4º E.E (PARA LA PRUEBA DE ACCESO A 1º E.P)

RITMO:

- 1) Percepción e identificación del pulso y del acento.
- 2) Unidades métricas: Práctica, identificación y reconocimiento de los siguientes compases: 2/4, 3/4, 4/4, 6/8, 9/8, 12/8, 2/8, 3/8, 4/8, 2/2, 3/2, 4/2.
- 3) Práctica de fórmulas rítmicas simples, combinando las siguientes figuras: redonda, blanca, negra, corchea, semicorchea, fusa y sus silencios.
- 4) Práctica de anacrusas, contratiempos y síncopas; ligaduras y puntillos aplicados a las figuras mencionadas.
- 5) Práctica de grupos de valoración especial regulares contenidos en un pulso: Dosillo, tresillo, cuatrillo, quintillo y seisillo.
- 6) Práctica de cambios de compás con equivalencia pulso=pulso o figura= figura.

ENTONACIÓN/AUDICIÓN/EXPRESIÓN:

- 1) Entonación de fragmentos melódicos y canciones en claves de sol en 2ª y fa en 4ª con hasta 4 alteraciones en la armadura.
- 2) Entonación de las escalas mayores y menores con hasta 4 alteraciones en la armadura, de los grados tonales y de los arpeggios que se forman sobre estos grados.
- 3) Entonación de los intervalos simples que se dan entre los grados de las citadas escalas.
- 4) Entonación de semitonos diatónicos y cromáticos.
- 5) Entonación de una misma melodía en varias tonalidades.
- 6) Entonación de fragmentos sencillos a dos voces.
- 7) Conocimiento e interpretación de los principales signos de articulación y de los principales términos de tempo, agógica y dinámica.
- 8) Conocimiento e interpretación de notas de adorno: apoyaturas, grupetos y trinos.
- 9) Reconocimiento auditivo de intervalos melódicos simples .
- 10) Reconocimiento auditivo de estos elementos melódicos y armónicos: Escalas mayores y menores (todos los tipos) con armaduras de hasta tres alteraciones; escalas cromática, pentáfona y exátona; intervalos melódicos justos, mayores, menores, aumentados y disminuidos; intervalos armónicos: 3ª M y m, 5ª y 8ª justas; grados tonales; frases conclusivas y suspensivas.
- 11) Identificación de errores o diferencias entre un fragmento escrito y su audición.

- 12) Realización de dictados a una voz melódico-rítmicos con estos contenidos:
Compases simples, con denominador 4 y 8; compases compuestos, con denominador 8; en modo mayor o menor en tonalidades con hasta dos alteraciones en la armadura y posibilidad de que aparezcan alteraciones accidentales y grupos de valor especial regulares.

LECTURA Y ESCRITURA:

- 1) Lectura y escritura de notas (con su ritmo correspondiente) en claves de sol en 2ª y fa en 4ª.
- 2) Lectura a primera vista: en compases simples, con denominador 2, 4 y 8; en compases compuestos, con denominador 8; con tonalidades de hasta tres alteraciones en la armadura.
- 3) Interpretación y escritura de los signos musicales más usuales: signos de repetición, abreviaciones, repeticiones de notas, compases en silencio, 8ª alta y baja.

TEORÍA:

- 1) INTERVALOS: Calificación de intervalos simples, según el número y la especie (justos, mayores, menores, aumentados y disminuidos). Operaciones realizables: inversión, ampliación y reducción.
- 2) TONALIDADES: Reconocimiento de las tonalidades con armadura menor o igual a 7 alteraciones. De los 4 tipos de escalas mayores y menores; de los grados tonales y modales, del efecto de las alteraciones propias, accidentales y de precaución. Tonalidades vecinas. Grados tonales y modales.
- 3) ESCALAS: Diatónicas mayores y menores. Cromática. Pentatónica. Exátona. Menor oriental. Hispano árabe y mixtas.
- 4) MÉTRICA Y COMPASES: Conocimiento de los compases regulares simples y compuestos. Sus unidades de tiempo, de compás y de subdivisión. Formas de marcarlos. Relación entre ellos.
- 5) ACORDES TRIADAS: Análisis y formación de acordes triada en estado fundamental y sin duplicaciones: perfectos mayores, perfectos menores, quinta aumentada y quinta disminuida.
- 6) GRUPOS DE VALORACIÓN ESPECIAL: Dosillos, tresillo, cuatrillo, quintillo, seisillo, septillo, octosillo, nonillo, diecillo y oncillo. Sus equivalencias y duración dentro de los distintos compases.
- 7) NOTAS DE ADORNO: apoyatura, mordentes de una y dos notas y grupetos. Interpretación barroca y moderna.
- 8) ABREVIATURAS: Escritura abreviada de notas y fragmentos repetidos.
- 9) LA EXPRESIÓN MUSICAL: matices agógicos, dinámicos y expresivos.
- 10) CLAVES: Conocimiento de las siete claves y la relación real entre ellas. Término octava alta, octava baja y loco.

ESTRUCTURA DE LA PRUEBA:

La prueba constará de tres partes:

1. EJERCICIO DE CONOCIMIENTOS TEÓRICOS:

Responder por escrito a un total de cinco preguntas relativas a los contenidos teóricos descritos anteriormente.

2. EJERCICIO DE PERCEPCIÓN AUDITIVA:

Dictado rítmico-melódico a una voz entre 8 y 12 compases:

- ÁMBITO DE SONIDOS: de Do 3 a La 4.
- COMPASES: 2/4, 3/4, 4/4, 6/8, 9/8 y 12/8.
- FIGURAS: de redonda hasta la semicorchea y sus silencios.
- TONALIDADES: mayores y menores hasta 2 alteraciones en la armadura, incluyendo alteraciones accidentales sencillas.
- INTERVALOS: mayores, menores y justos. Aumentados y disminuidos solo los propios de la escala empleada.

3. EJERCICIO DE SOLFEO REPENTIZADO:

El aspirante dispondrá de un tiempo no inferior a 5 minutos para preparar la lectura rítmico-melódico con los contenidos detallados a continuación:

- NOTAS: en clave de sol, entre 8 y 16 compases.
- ÁMBITO VOCAL: de Sib2 a Mi b 4.
- COMPASES: 2/4, 3/4, 4/4, 6/8, 9/8 y 12/8. Cambio de compás simple a compuesto con o sin cambio de pulso (corchea=corchea, o negra = negra con puntillo).
- FIGURAS Y ELEMENTOS RÍTMICOS: hasta la semicorchea con sus silencios. Síncopas largas y breves regulares e irregulares
- GRUPOS DE VALORACIÓN ESPECIAL: dosillo y tresillo.
- TONALIDADES: escalas mayores y menores hasta tres alteraciones en la armadura. Con alteraciones accidentales propias de la escala menor melódica y armónica, y las utilizadas en pasajes cromáticos.
- INTERVALOS: los contenidos en dichas escalas excluyendo los compuestos.

ORIENTACIONES Y CRITERIOS DE CALIFICACIÓN:

1) **Prueba escrita de teoría:** constará de cinco preguntas de respuesta simple e inequívoca y podrá resolverse en 30 minutos. La puntuación máxima de esta prueba será de 10 puntos, 2 puntos cada pregunta.

2) **Dictado rítmico-melódico:** como referencia previa a su realización se oirá una cadencia armónica en la tonalidad del dictado o la escala correspondiente, el la 3, la nota inicial y el pulso.

Antes de iniciar la transcripción, los aspirantes lo escucharán una vez entero. Luego se dictará por fragmentos, cinco veces cada fragmento, seguidamente una vez el enlace de cada uno y, finalmente, dos veces entero.

La duración de esta prueba no superará los 15 minutos y su valoración se realizará sobre 10 puntos, valorando el grado de concreción de lo escrito en relación con lo tocado.

3) **Lectura a primera vista, entonada y medida:** se realizará sin acompañamiento pianístico y los aspirantes dispondrán de 5 minutos para el análisis y estudio de la lectura antes de interpretarla ante el tribunal.

Antes de comenzar su interpretación los profesores se percatarán de que los aspirantes están debidamente situados en la tonalidad y pulsación rítmica correspondiente. La valoración de esta prueba se realizará sobre 10 puntos. Se tendrá en cuenta la interpretación general de la lectura propuesta valorando un 50% el ritmo, otro 40% la entonación y 10% la dinámica y fraseo.

CALIFICACIÓN FINAL:

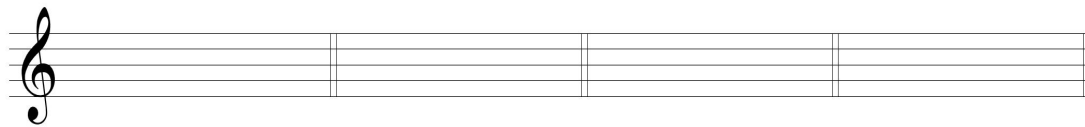
Sumadas las calificaciones de estos tres apartados se realizará la media aritmética, siendo esta la calificación final del ejercicio B.

MODELO DE EXAMEN DE LENGUAJE MUSICAL PARA ACCESO A 1º E. P

1) TEORIA

Nombre y apellidos:

1. Coloca la armadura correspondiente en cada caso: (2 puntos. 0, 5 cada uno)



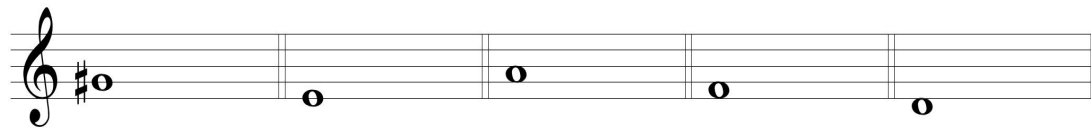
Re b Mayor

si menor

Mi Mayor

fa menor

2. Forma el intervalo melódico indicado a partir de los sonidos dados: (2 puntos. 0,4 cada escala)



4ª Justa desc.

3ª menor asc.

6ª menor asc.

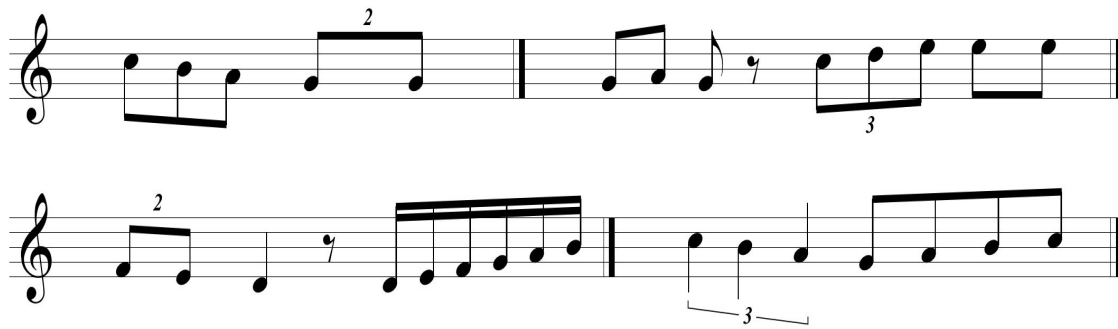
7ª Mayor asc.

2ª menor asc.

3. Señala la tonalidad de estos fragmentos: (2 pts. 0,5 cada uno)

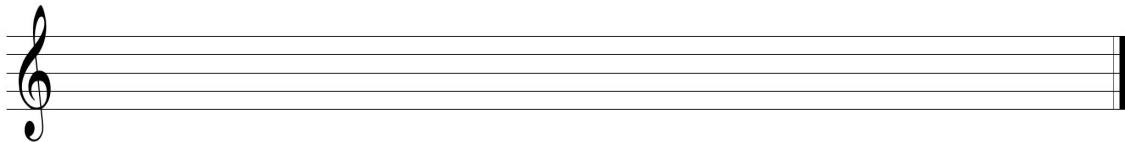


4. Escribe el compás que corresponde a los siguientes fragmentos: (2 puntos. 0,5 cada uno)

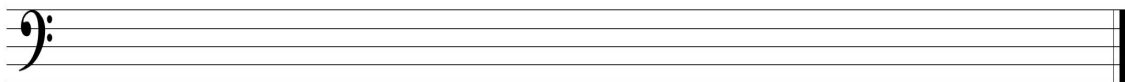


5. Escribe las escalas siguientes: (2 puntos. 1 cada una)

fa # menor melódica



do menor armónica



2) DICTADO

1er. Fragmento

2º Frag.



3er. Frag.

4º Frag.



3) LECTURA A 1ª VISTA

$\text{♩} = 70$



LENGUAJE MUSICAL: PRUEBA DE ACCESO (2º y 3º E.P)

CONTENIDOS TERMINALES DE 1º E.P (PARA LA PRUEBA DE ACCESO A 2º DE E.P)

RÍTMICOS:

- 1.) Práctica, identificación y conocimiento de compases originados por dos o más pulsos desiguales (5/8, 7/8, 8/8 y similares), con estructura interna fija.
- 2.) Compases de amalgama: 5/4 y 7/4.
- 3.) Figuras: fusas, semifusas y sus silencios. Puntillos y ligaduras aplicados a las fusas.
- 4.) Polirritmia. Conocimiento y práctica de polirritmias sencillas.
- 5.) Reconocimiento y práctica de grupos de valor especial con duraciones y posiciones métricas varias.
- 6.) Práctica de cambios de compás con unidades iguales o diferentes y aplicación de las equivalencias indicadas.

MELODICO-ARMÓNICOS:

- 1.) Entonación de fragmentos melódicos enriquecidos en su lenguaje por flexiones o modulaciones.
- 2.) Práctica auditiva y vocal de obras modales en sus diversas manifestaciones históricas y folklóricas.
- 3.) Reconocimiento auditivo de estructuras tonales y formales no complejas.
- 4.) Conocimiento y práctica de interválica pura: Entonación de todo tipo de intervalos melódicos simples y compuestos.
- 5.) Reconocimiento auditivo de elementos rítmicos, melódicos, armónicos (intervalos de 2ª y 3ª M y m, 4ª, 5ª y 8ª J, 6ª y 7ª M) tímbricos y cadenciales (cadencias perfecta, plagal y rota).

LECTO/ESCRITURA:

- 1.) Práctica de lectura horizontal de notas con los ritmos escritos e indicaciones metronómicas diversas.
- 2.) Lectura de agrupaciones verticales de notas (acordes tríadas).
- 3.) Conocimiento y práctica de las normas de escritura melódica y armónica.
- 4.) Práctica de lectura de notas sin clave, ateniéndose al dibujo interválico.
- 5.) Práctica de identificación y escritura de notas en su registro correcto.
- 6.) Conocimiento del ámbito sonoro de las claves y de la relación que guardan entre sí.
- 7.) Práctica de la lectura a primera vista.

EXPRESIÓN Y ORNAMENTACIÓN:

- 1.) Conocimiento y aplicación de signos y términos relativos a dinámica y agógica.
- 2.) Conocimiento y aplicación de los signos que modifican el ataque de los sonidos.
- 3.) Conocimiento e interpretación de los adornos en el barroco y en el romanticismo.

AUDICIÓN:

- 1.) Reconocimiento auditivo de elementos rítmicos, melódicos, armónicos (intervalos de 2^a y 3^aM y m, 4^a,5^a y 8^aJ, 6^a y 7^aM) tímbricos y cadenciales (cadencias perfecta, plagal y rota).
- 2.) Identificación de errores o diferencias entre un fragmento escrito y su audición.
- 3.) Realización de dictados a una voz con los siguientes elementos: En clave de sol o de fa en 4^a, en compases simples (con denominador 2, 4, 8,) o en compuestos (con denominador 8), en tonalidades de hasta tres alteraciones en la armadura, y con posibilidad de que aparezcan alteraciones accidentales y grupos de valor especial.

TEORÍA:

- 1.) Conocimiento de las claves, de la relación que guardan entre sí y de su uso en la escritura de los diferentes registros.
- 2.) Conocimiento de las escalas mayores y menores (todos sus tipos), escalas pentáfona, exátona y oriental.
- 3.) Conocimiento de los índices acústicos y del diapasón.
- 4.) Intervalos compuestos; reducción de intervalos compuestos a simples y viceversa.
- 5.) Acordes tríadas: tipos y cifrado en sus diferentes estados. Cuatriada de dominante.
- 6.) Modos griegos y medievales.
- 7.) Enarmonías: sonidos, intervalos, acordes y tonalidades enarmónicas.
- 8.) Nombre de las notas y tonalidades en inglés, francés y alemán.
- 9.) La forma musical: pequeñas formas binarias y ternarias; el rondó, el canon, La chacona, el concierto grosso, la sonata clásica.
- 10.) Métrica y compases: Amalgama, dispares y mixtos.

PRUEBA DE ACCESO (2º E. P): LENGUAJE MUSICAL

La prueba constará de tres partes:

1- EJERCICIO DE SOLFEO REPENTIZADO:

Interpretación solfística de una lectura melódico-rítmica en clave de sol o fa en 4ª. Entre 8 y 16 compases, con las siguientes características:

- COMPASES: 2, 3, 4, 6, 9, 12 con denominador 2, 4 u 8. Cambio de compás con o sin cambio de pulso.
- FIGURAS Y ELEMENTOS RÍTMICOS: hasta la fusa y su silencio. Síncopas muy breves, regulares e irregulares.
- GRUPOS DE VALORACIÓN ESPECIAL: dosillo, tresillo, cuatrillo, quintillo, seisillo y septillo.
- TONALIDADES: hasta cuatro alteraciones en la armadura, unitonales o modulantes. Con alteraciones accidentales propias de la escala menor melódica y armónica, y las utilizadas en pasajes cromáticos.
- INTERVALOS: los contenidos en dichas escalas excluyendo los compuestos.

2- EJERCICIO DE PERCEPCIÓN AUDITIVA:

Reproducción escrita de un fragmento musical al dictado a una voz, en clave de sol o fa en 4ª, en compases simples (denominador 2, 4, u 8) o compuestos (denominador 8), hasta tres alteraciones en la armadura.

3- EJERCICIO DE CONOCIMIENTOS TEÓRICOS:

Responder por escrito a un total de cinco preguntas relativas a los contenidos teóricos descritos anteriormente.

CONTENIDOS TERMINALES DE 2º E.P (PARA LA PRUEBA DE ACCESO A 3º DE E.P)

RÍTMICOS:

Los del curso anterior, más los siguientes:

- 1.) Conocimiento y práctica de metros irregulares con estructuras fijas o variables (compases mixtos, de métrica indicada, decimales, quebrados y fraccionarios).
- 2.) Conocimiento y práctica de polimetrías.
- 3.) Conocimiento y práctica de todo tipo de grupos de valor especial. *Supone el conocimiento de los recursos y fórmulas que facilitan su medida exacta.*
- 4.) Conocimiento y práctica de estructuras rítmicas atípicas en compases convencionales (nuevas grafías para ritmos tradicionales)
- 5.) Conocimiento y práctica de ritmos “aksak”, “Cojos” o de valor añadido.
- 6.) Práctica de música sin compasear.
- 7.) Conocimiento y práctica de ritmos que caracterizan la música de jazz y pop.

MELÓDICO-ARMÓNICOS:

Los mismos del curso anterior, más los siguientes:

- 1.) Entonación de fragmentos tonales enriquecidos por flexiones y modulaciones con reconocimiento analítico del proceso. *Supone el conocimiento de conceptos como: flexión, modulación, tonos vecinos y lejanos, el círculo general de 5ºs, notas reales y notas de adorno; tipos, estado y cifrado de los acordes triadas y tipos de cadencias.*
- 2.) Entonación interválica pura y aplicación a obras pos-tonales o atonales. *Supone el conocimiento de las características de la música atonal y de autores u obras representativos de la misma.*
- 3.) Aplicación vocal o escrita de bajos armónicos a obras propuestas de dificultad adaptada al nivel. *Supone el conocimiento de las funciones tonales de los acordes, de las principales notas de adorno y su relación con la armonía: notas de paso, floreos, apoyaturas, retardos.*

AUDICIÓN:

Los mismos del curso anterior, más los siguientes:

- 1.) Práctica de identificación de elementos rítmicos, melódicos, modulatorios, cadenciales, formales, tímbricos y estilísticos en las obras escuchadas.
- 2.) Realización de dictados a dos voces con los siguientes elementos: compases simples o compuestos con cualquier denominador, compases de pulsos desiguales y tonalidades con hasta 4 alteraciones en la armadura. En el bajo tendrán gran importancia los intervalos de 4ª y 5ª justas.
- 3.) Identificación de acordes triadas (M, m, A y Dis.) y cuatriadas en estado fundamental.

EXPRESIÓN Y ORNAMENTACIÓN:

Los mismos que en el primer curso.

LECTO-ESCRITURA:

Los mismos del curso anterior, más los siguientes:

- 1.) Iniciación a las grafías contemporáneas.
- 2.) Práctica del transporte mental y escrito. *Supone el conocimiento del procedimiento empleado para averiguar la clave y la tonalidad que resulten del transporte, así como de la teoría de las diferencias.*

TEORÍA:

Los mismos que en primero, más los siguientes:

- 1.) La tonalidad. Gestación y evolución. Consonancia y disonancia. Utilización de escalas modales y exóticas, y de acordes distintos a los tradicionales. Politonalidad. El dodecafonismo. El atonalismo.
- 2.) Evolución de la notación musical. Nombre de las notas y tonalidades en inglés, francés, alemán e italiano.
- 3.) La melodía. Elementos de la frase musical, y características según su comienzo y final. Características de la monodía, la polifonía, y la melodía acompañada. Relación entre la melodía y el aspecto rítmico y armónico en estas texturas.
- 4.) La armonía. Movimiento paralelo y contrario. Acordes tríadas (en sus tres estados) y cuatríadas (7ª dominante en estado fundamental). Función del bajo cifrado. El cifrado americano. Diferenciación, mediante el análisis de las modulaciones diatónica, cromática y enarmónica.
- 5.) Transporte escrito y mental. Los instrumentos transpositores.
- 6.) Principales agrupaciones musicales: La orquesta, la banda, el coro, los grupos de cámara. Disposición de la partitura en estas agrupaciones. Afinación de los principales instrumentos de la orquesta; extensión aproximada de los distintos tipos de voz.
- 7.) La forma musical. Procedimientos, elementos y recursos empleados para generar forma: la repetición, la variación, el contraste, las progresiones, las flexiones y modulaciones, la cadencia.
- 8.) El sonido: cualidades del sonido; producción, propagación y reflexión. Vibración de las cuerdas y de los tubos; eco y resonancia; el fenómeno físico-armónico y la serie de armónicos. Expresión de los intervalos más habituales por medio de quebrados.

PRUEBA DE ACCESO (3º E. P): LENGUAJE MUSICAL

La prueba constará de tres partes:

1-EJERCICIO DE SOLFEO REPENTIZADO:

Interpretación solfística de una lectura melódico-rítmica en clave de sol o fa en 4ª.
Entre 8 y 16 compases, con las siguientes características:

- COMPASES: 2, 3, 4, 6, 9, 12 con denominador 2, 4 u 8. Cambio de compás con o sin cambio de pulso. Amalgama, mixtos y dispares.
- FIGURAS Y ELEMENTOS RITMICOS: hasta la semifusa y su silencio.
- GRUPOS DE VALORACIÓN ESPECIAL: dosillo, tresillo, cuatrillo, quintillo, seisillo y septillo.
- TONALIDADES: hasta siete alteraciones en la armadura, unitonales o modulantes. Con alteraciones accidentales propias de la escala menor melódica y armónica, y las utilizadas en pasajes cromáticos.
- INTERVALOS: todos, excluyendo los compuestos.

2-EJERCICIO DE PERCEPCIÓN AUDITIVA:

Reproducción escrita de un fragmento musical al dictado a una voz, con los contenidos anteriormente descritos en el apartado de audición.

3-EJERCICIO DE CONOCIMIENTO TEÓRICO:

Responder por escrito a un total de cinco preguntas relativas a los contenidos teóricos descritos anteriormente.