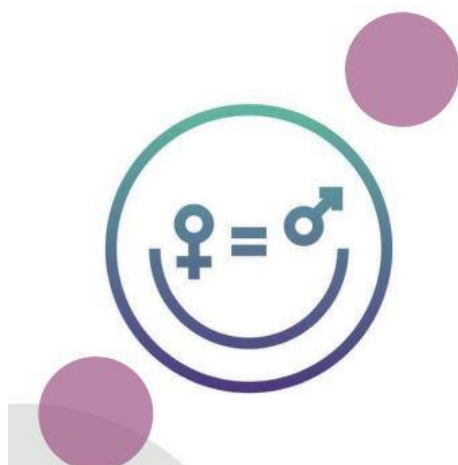


CEIP VÍCTOR OROVAL I TOMÀS

CARCAIXENT

PROJECTE FINAL COEDUCACENTRES



**COEDUCACENTRES
2021-2022**

JUSTIFICACIÓ

El Treball Final COEDUCACENTRES serà el document elaborat pel personal participant en la formació d'Actualització de Documents a partir de les reflexions sorgides en la formació amb l'Equip Motor. Aquest document es caracteritzarà per:

1. Mostrar un compromís clar de la comunitat educativa en el camp de la igualtat
2. La inclusió dels principis coeducatius de manera transversal, tant en el Projecte Educatiu de Centre com en les programacions d'aula.
3. Reflectir les necessitats i les prioritats en coeducació plantejades per la comunitat educativa a partir de la complexitat de cada context educatiu.
4. Actualització del Pla d'Igualtat i Convivència.
5. Elaboració de les senyes d'identitat coeducatives del centre.

El Treball Final COEDUCACENTRES serà divulgat en la jornada de difusió del projecte COEDUCACENTRES dins del centre i en la jornada intercentres del 28 de juny del 2022. Aquesta difusió serà molt important perquè donarà a conèixer la proposta d'actualització del Projecte Educatiu amb visió coeducativa consensuada entre tota la comunitat educativa.

Per tal de realitzar aquesta actualització del PEC ens basarem en **les instruccions d'inici de curs EN CEIP per al curs 21/22.**

Els punts que anem a tractar del PEC són els següents:

· 1.2.1 Valors, finalitats i prioritats d'actuació del centre.

Aleshores en el nostre apartat del PEC hem inclòs el següent text:

"La comunitat educativa ha participat en el projecte COEDUCACENTRES al llarg del curs 21/22 amb la finalitat de treballar la cultura de pau i d'integrar la perspectiva de gènere de manera transversal en el funcionament diari del centre. Açò suposa la seua incorporació com a senya d'identitat. Després de la participació en el projecte formem part de la xarxa de centres coeducatius de la Comunitat Valenciana anomenada: COEDUCACENTRES".

Li preocupa a la nostra Comunitat Educativa el sexisme en l'àmbit educatiu? Per què?

Sí que ens preocupa. Per què malgrat les nostres intervencions diàries, observem que continuen havent desigualtats que perpetuen injustícies. És necessari que la societat actual convisca en un món igualitari, amb els mateixos drets i obligacions, i no per raons de sexe.

Les desigualtats observades en la majoria dels casos es transformen en problemes de convivència.

Quines situacions sexistes detectem en el centre educatiu?

1- Ens conformem amb l'assistència de les mares a les reunions, deuríem exigir l'assistència també dels pares. Continuen venint a interessar-se pels aspectes acadèmics, educatius, de relació...

majoritàriament les dones, iaies, ties, germanes etc. Quan venen persones per fer de traductores a famílies nouvingudes, sempre és una dona la que assumeix eixe paper.

2- Continuen observant-se els estereotips de rol, tant en els jocs com en la realització de certes tasques. sol coincidir en alumnat amb famílies d'un nivell sociocultural més baix, o d'altres cultures minoritàries al centre.

3- En situacions on hi ha més escàndol, soroll, etc. som més permissives en els xiquets que en les xiquetes.

4- Continuem observant que imposa més un docent masculí, que una docent, o un monitor de menjador.

5- Famílies àrabs i alguna romanesa prefereixen parlar amb el secretari que és xic, que amb la directora del centre o cap d'estudis.

6- En els documents oficials de conselleria, plataformes informàtiques (itaca)... observem un llenguatge sexista (replega de dades familiars, no es té en compte els tipus de membres familiars...)

Quines situacions sexistes detectem fora del centre educatiu?

- Observem que les tasques relacionades amb les cures són una herència que passen de mares a filles, concretament a l'escola són les germanes les que arpleguen als germans, s'encarreguen de deures, etc.
- El lideratge va lligat a les figures masculines (Càrrecs directius als centres educatius, de Conselleria, CEFIRES...).
- El vocabulari entre l'alumnat de vegades és masculista, sobretot a les paraules malsonants.
- Relacionar objectes, colors exclusivament a un gènere i sobretot quan escoltem "és de xiques" té una connotació negativa.
- Joc simbòlic, quan fan regals o donen joguines per aniversaris.

Com es podria organitzar el professorat per a reduir aquestes situacions?

1- Ens conformem amb l'assistència de les mares a les reunions, deuríem fomentar l'assistència també dels pares. Continuen venint a interessar-se pels aspectes acadèmics, educatius, de relació... majoritàriament les dones, iaies, ties, germanes etc. Quan venen persones per fer de traductores a famílies nouvingudes, sempre és una dona la que assumeix eixe paper.

Per potenciar l'assistència de dues membres de la família les mesures que podem fer són:

- Saber si eixa assistència és per motius laborals, i no poden acudir per que l'horari els ho impedeix.
- Facilitar altres horaris per atendre a les famílies.

- Fer les reunions via webex.
- Si volem que vinguen els dos el centre hauria de haver una persona per atendre als menors.
- Preparar les reunions familiars de manera que hi hagi una necessitat real de feed back entre els dos progenitors i el professorat.

2- Continuen observant-se els estereotips de rol, tant en els jocs com en la realització de certes tasques. Sol coincidir en alumnat amb famílies d'un nivell sociocultural més baix, o d'altres cultures minoritàries al centre.

- Fer grups solament de xics i altres de xiques per dialogar sobre temes relacionats amb el feminisme i després compartir-ho.
- Visibilitzar als xics (alumnat) feministes i dotar-los d'atractiu mitjançant assemblees d'aula i escola.
- Quan observem eixes accions, cal intervindre com a persona adulta i evidenciar que eixes tasques no són sols d'un sexe.
- Organitzar tallers didàctics per reconduir aquestes situacions observades i treballar responsabilitats domèstiques compartides.
- Deixar una bústia per introduir papers escrits amb situacions sexistes que observem i provoquem el professorat per analitzar-les i solucionar-les.

3- En situacions on hi ha més soroll, etc. som més permissives en els xiquets que en les xiquetes.

- Quan escoltem soroll, cal demanar que baixen el tó de veu, sense tindre en compte el gènere.

4- Continuem observant que imposa més un docent masculí, que una docent, o un monitor de menjador.

- En les nostres actuacions no donar-li més pes al sexe masculí com a que aquest pot resoldre millor el conflicte.

5- En els documents oficials de conselleria, plataformes informàtiques (itaca)... observem un llenguatge sexista (replega de dades familiars, no es té en compte els tipus de famílies...)

- Informar a conselleria que canvie el llenguatge no coeducatiu en les seues plataformes.

I amb la resta de la comunitat educativa?

- Formació de famílies-alumnat-professorat sobre temàtiques que detectem al centre que cal canviar: Responsabilitats domèstiques, de criança, violència de gènere, de sexualitat, tipus de famílies, identitat de gènere, igualtat...
- Actuacions educatives d'èxit amb la Comunitat envers la convivència: tertúlies dialògiques, articles, videofòrum...

Has pensat alguna vegada que podria haver-hi abús sexual al teu centre? Per què?

En principi no, perquè a la nostra ment quan parlem d'abús sexual pensem en un abús sexual extrem, però després de reflexionar pensem que sí, perquè detectem situacions, vocabulari i accions que ho demostren, com per exemple palmades al cul, tocaments innecessaris, etc.

Per tal d'emmarcar el significat fem la recerca en el diccionari del sistema educatiu valencià (dins de gestor educatiu), entenem quan parlem d'abús sexual que és un maltractament. *“Dins del maltractament considerem tant el maltractament actiu, entès com a abús físic, sexual i emocional, com els maltractaments passius, com ara la negligència física i emocional. El maltractament pot ser familiar o extrafamiliar.”*

Pel que fa a l'alumnat: En espai de diàleg l'alumnat entèn i manifesta que en ocasions podria haver-hi abús sexual a l'escola, com per exemple (palpades al cul de les xiques, dir “maricó” quan pretenen insultar o de vegades intentar mirar per el bany quan les xiques estan ocupant-los).

Què faries si detectares una situació d'abús sexual al teu centre?

Encetar els procediments d'actuació i d'intervenció previstos en el reglament de règim intern del centre (Decret 39/2008, de 4 d'abril). Els procediments han de preveure actuacions diferenciades depenent de si les conductes que alteren la convivència en el centre són considerades:

a) Conductes contràries a les normes de convivència, tal com estan tipificades en l'article 35 del Decret 39/2008.

b) Conductes greument perjudicials per a la convivència del centre, de conformitat amb l'article 42 del Decret 39/2008. En aquest cas, els procediments d'actuació arrellegaran, almenys, les accions que es detallen en els annexos I, II, III, IV, V, VI i VII de l'Ordre 62/2014, de 28 de juliol.

En situacions menys greus és l'alumnat qui denuncia en assemblea i s'obri un espai de diàleg.

El qualsevol situació s'avisa a la família i s'informa el personal docent i no docent per assabentar-los i poder prevenir entre tots que torne a ocórrer.

Seguir el que ens marca el pla d'igualtat i convivència del centre educatiu que inclou els procediments d'intervenció davant de supòsits de violència escolar.

Si la situació és més greu encetar els protocols de Conselleria que es troben en la pàgina web de <https://gestoreducatiu.gva.es/va/ep>, en concret l'apartat de maltractament infantil. 100.03_r_Protocols d'intervenció davant de supòsits de violència escolar_valRv2.

Pel que fa a l'alumnat: l'alumnat coincideix que cal denunciar-ho a diverses persones adultes de confiança, tant si els passa directament com si ho presenciem o s'assabenta que està ocorrent a altra persona.

I fora?

Emplenar l'ANNEX III: Maltractament infantil del pla d'igualtat i convivència del nostre centre, el qual no és altre que el full de F0047 FULL DE NOTIFICACIÓ DE POSSIBLE SITUACIÓ DE DESPROTECCIÓ DES DE L'ÀMBIT EDUCATIU

A més a més, si veiem el fet està continuant, mentre serveis socials està fent el seu paper, nosaltres anirem a la guàrdia civil a denunciar el que hem detectat.

En definitiva, consisteix a denunciar o avisar 012, i fer tot el seguiment del cas, per assegurar-nos que s'estan fent els passos correctes, i no s'ha deixat passar cap situació.

Com es podria organitzar el professorat per reduir aquestes situacions?

Crear Espais de diàleg amb professorat i personal no docent on es dialogue sobre els protocols, per tal de conèixer i facilitar, per tant, la seua aplicació. A més a més treballar i posar nom a les possibles situacions que ens podem trobar, per identificar quines vegades tendim a banalitzar fets.

En les assemblees de representants d'aula preguntar a l'alumnat quins espais del centre no són segurs, o en quines situacions poden no trobar-se segurs.

El professorat deu tractar el tema des d'infantil fins 6é de primària seguint guies REICO de Conselleria.

Als confinaments hem d'establir un mínim de connexions amb l'alumnat que està a casa, aquest fet insignificant pot ser el salvavides d'alumnat que rep abusos a casa.

Fer campanyes de sensibilització entre altres el 25 novembre:

El curs 2019-2020 es va treballar el violentòmetre i l'escola va arreplegar les conclusions a un vídeo que es va donar a conèixer a la Comunitat Educativa, també treballàrem sobre les germanes Mirabal, i fèrem papallones al hall de l'escola amb missatges transformadors...



El curs 2021-2022 es dugueren a termini 4 accions:

- A les aules cadascun dels nivells o cicles a través de distintes ferramentes: contes, videofòrums, articles de socialització preventiva, etc. va treballar la violència de gènere. Cada aula en consens i dialogant en assemblea resumiren en un lema les seues conclusions, aquest lema era el títol d'un cartell que es va elaborar i on s'explicaven com i què havien treballat el 25 N.
- En l'àmbit Municipal: Amb tots els cartells es féu una exposició al mercat Municipal per evidenciar els diàlegs i interaccions que s'havien creat en l'alumnat i es va llegir un manifest a la plaça.
- En assemblea de representants d'aula i escola es tragueren unes conclusions envers la violència de gènere que foren publicades per al coneixement de la Comunitat Educativa.
- Tertúlia Dialògica de l'article: NAM & VIOLENCIA DE GÈNERE amb professorat i famílies.



Com podria col·laborar les famílies, alumnat i personal no docent amb el professorat per reduir aquestes situacions?

Cal promoure les formacions en famílies i en personal no docent, fer tertúlies dialògiques sobre aquestes temàtiques, empoderar a les persones perquè si presenciessin situacions d'aquest tipus denunciïn, facen escut a la víctima, i donen suport, o donen la veu d'alarma perquè altres persones especialitzades puguin ajudar i evitar situacions dolentes.

Una altra actuació seria fer Tertúlies dialògiques amb alumnat. Fent prevenció és l'única manera d'anar veient un canvi en les conductes que apreciem en certes persones.

És conscient la comunitat educativa de la necessitat d'una orientació acadèmica lliure de biaixos de gènere de la infància per trencar la dicotomia reflectida en les gràfiques? Per què?

Sí és conscient, però tal vegada no suficient. Som més conscients els docents per la formació que rebem que tal vegada el gros de les famílies.

Ho vegem al nostre voltant a les nostres famílies i en la realitat que ens envolta, però és cert que aquest treball de vegades es focalitza en dies concrets (8 de març, etc); si forem realment conscients ho treballaríem de manera implícita i durant tot el curs.

Què pot aportar el professorat per garantir i oferir una educació lliure en biaixos de gènere?

El professorat hauria d'aportar més referents NAM (Noves Masculinitats Alternatives) i dotar-les d'atractiu junt al treball de visibilització de la dona que es fa contínuament a l'escola.

Es necessita visibilitzar el masclisme com un conjunt d'idees i fets que vulneren els drets de les dones però també dels homes que de vegades també hi són víctimes.

Mostrar més models de dones i homes que trenquen el biaix de gènere.

Tertúlies dialògiques d'articles de socialització preventiva en alumnat, professorat i famílies.

Més actuacions d'èxit.

Tenir cura en l'elecció de material curricular.

Bateria d'activitats per usar en Grups Interactius que eviten de manera implícita el biaix de gènere.

I les famílies i la resta de la Comunitat Educativa?

Allò que sense dubte assegura l'èxit és que les famílies recolzen des del seu àmbit les idees que es treballen a l'escola, per aquest motiu cal fer formació conjunta i ser una escola oberta i participativa on s'escolten les diverses opinions i sobretot es construisca un diàleg. Les tertúlies dialògiques són una bona ferramenta.

És conscient la Comunitat Educativa de la necessitat d'incorporar l'educació sexual en les aules?

Pel que fa al professorat i algunes famílies, entenem que l'educació sexual a les aules és imprescindible. De fet el curs passat començarem a elaborar el nostre programa afectivo sexual amb una bateria d'activitats seqüenciades per cursos.

A més a més, els xiquets i xiquetes necessiten informació i formació per no associar sexualitat solament als actes sexuals.

Per què?

Perquè el treball des de l'educació sexual facilita la millora de la convivència en l'escola i la salut emocional de l'alumnat.

Quin aspecte de l'educació sexual preocupa més al professorat?

Preocupa la mancança de formació que ens pot dificultar la formació que donem al nostre alumnat i l'ús d'un llenguatge afectivo sexual equivocat a l'aula. Altre aspecte que preocupa al professorat és el tabú que existeix en algunes famílies a l'hora de dialogar sobre aspectes relacionats amb la sexualitat, aquest tabú es deu principalment a aspectes culturals i religiosos.

I a les famílies? I la resta de Comunitat educativa?

Per una banda, preocupa els continguts d'educació sexual que es tracten a l'aula, per tant és necessari informar a les famílies del nostre programa, dur experts que ens ajuden a esclarir conceptes que provoquen dubtes (formació professorat-famílies) i treballar conjuntament.

La Comunitat educativa considera important treballar la diversitat sexual i familiar en el centre educatiu?

Sí, perquè forma part del desenvolupament integral del nostre alumnat. De fet al nostre programa afectivo sexual es tracta des d'Infantil. a més a més els xiquets i xiquetes necessiten informació i formació per no associar sexualitat solament als actes sexuals.

La comunitat Educativa considera important treballar la pornografia?

Sí, sobretot al tercer cicle perquè hi ha alumnat que ja en consumeix.

Continuant amb les modificacions que estem fent en el nostre Projecte Educatiu de Centre, tal com indica la normativa autonòmica, prenem com a referència els principis i les línies d'actuació establerts en el Decret 104/2018, de 27 de juliol, incorporant la perspectiva de gènere per tal de concretar les actuacions necessàries que donen resposta a la diversitat de necessitats de tot l'alumnat, dissenyant la seva implementació des d'un enfocament coeducatiu perquè siga realment inclusiu.

Així, els principis generals del nostre PEC són:

1. L'educació inclusiva, considerant les necessitats de cada alumna i alumne i la diversitat com un valor positiu que millora i enriqueix el procés d'aprenentatge i ensenyament.
2. Donar una resposta educativa que afavorisca el màxim desenvolupament de l'alumnat, eliminant totes les formes d'exclusió, desigualtat i vulnerabilitat, tenint en compte un model coeducatiu.
3. Garantir la igualtat d'oportunitats en l'accés, la participació i l'aprenentatge de l'alumnat, **tenint en compte les diferents realitats en funció del sexe i els estereotips de gènere.**
4. Analitzar i reflexionar sobre les barreres que generen desigualtats, la planificació de les actuacions de millora, l'aplicació dels canvis de manera eficaç i l'avaluació del seu impacte, **des de la perspectiva de gènere.**
5. El model **coeducatiu** i inclusiu està present en la majoria dels plans, programes i actuacions que el centre desenvolupa-los en tots els nivells educatius que impartim.
6. El nostre centre, a través del model **coeducatiu/** inclusiu presta especial atenció en la prevenció, la detecció i intervenció primerenca de les situacions que generen exclusió, des d'una perspectiva sistèmica i interdisciplinària que posa l'èmfasi en les necessitats i oportunitats de la persona i de l'entorn, **tenint en compte les diferents dificultats a les quals s'enfronta l'alumnat en funció del seu sexe i estereotips de gènere.**
7. El nostre centre, a través del model coeducatiu/ inclusiu, implica a tota la comunitat educativa, contribuint a la cohesió de totes les persones membres desenvolupant les competències socials i emocionals, l'ajuda mútua i la resolució pacífica de conflictes, **posant especial atenció a la casuística en funció del sexe, a la prevenció de la violència de gènere i de la discriminació que pateixen les dones en totes les seves formes.**
8. El nostre model coeducatiu/inclusiu comporta també la col·laboració amb sectors de l'àmbit de la salut, benestar social i serveis de protecció a la infància i l'adolescència, **posant especial atenció a la violència vicària, els abusos sexuals i models de relació en un context d'igualtat horitzontal, que supere la desigualtat social estructural que pateixen les dones i que sustenta**

totes les bretxes i violències de gènere, com a problema de major rellevància quantitativa i qualitativa en la nostra societat.

9. El centre facilita els serveis, processos, materials i productes al seu abast a tot l'alumnat i persones membres de la comunitat educativa, incorporant les condicions d'accessibilitat física, cognitiva, sensorial i emocional, amb atenció a les diferents necessitats detectades en funció del sexe i els estereotips de gènere.

10. Es realitza una aplicació flexible i amb perspectiva de gènere, dels recursos organitzatius, curriculars, materials i personals, per atendre les situacions en què l'alumnat necessite algun tipus de suport.

11. L'orientació educativa, com a element substancial en el procés cap a la inclusió i la coeducació, donarà suport a l'avaluació i a la intervenció educativa, i contribuïska la dinamització pedagògica, a la qualitat i a la innovació, posant especial interès en la superació dels estereotips de gènere, tan persistents si no s'apliquen actuacions específiques destinades a trencar totes les bretxes de gènere des del sistema educatiu.

Les línies generals d'actuació del nostre Projecte Educatiu de Centre , són les següents:

1. La identificació i l'eliminació de barreres en el context, la mobilització de recursos per donar resposta a la diversitat, el compromís amb la cultura i els valors coeducatius i inclusius, i el desenvolupament d'un currículum coeducatiu per a la inclusió.

2. La identificació i l'eliminació de barreres que poden ser presents en el context escolar i sociocultural i en totes les dimensions que defineixen l'escola coeducativa/ inclusiva: les cultures; els processos de planificació, l'organització i el funcionament i les pràctiques, especialment en l'inici de l'escolarització i en els moments de transició.

3. La mobilització de recursos que augmenten la capacitat del nostre centre per respondre a la diversitat de l'alumnat i al fet d'oferir propostes flexibles en l'organització i en la provisió de suports per a la personalització i la individualització de l'ensenyament, que done resposta a les necessitats per a la inclusió del conjunt de l'alumnat. Així doncs, les actuacions i els programes desenvolupats:

a) Incorporació dels principis coeducatius i inclusius en la seva organització i, en conseqüència, en l'accessibilitat i la utilització dels espais i materials, en la distribució dels temps; en l'organització dels equips docents i els agrupaments de l'alumnat i en la gestió administrativa.

b) Garanteix la coherència i continuïtat entre les actuacions, alhora que assegurin la presència multidisciplinària en els processos de coordinació, planificació i intervenció, i organitzen la col·laboració i coordinació entre els diferents agents que intervenen en els diferents àmbits, així com la participació de tota la comunitat educativa.

c) Establiran les relacions amb l'entorn perquè els centres educatius aprofitin les xarxes de recursos socials i culturals de la comunitat i, alhora, es transformin en un recurs comunitari.

4. Assumir un compromís amb la cultura i els valors de la **coeducació i la inclusió**, i implementar-los de manera sistemàtica i planificada en la valoració positiva de la diversitat, igualtat social i de gènere; la participació i sentit de pertinença a la comunitat; la solidaritat; **la sororitat**; la cooperació, col·laboració i treball en equip; la convivència i resolució dialogada i pacífica dels conflictes, **des de la perspectiva de gènere**; i el compromís amb la sostenibilitat local i global.

5. Desenvolupament d'un currículum **coeducatiu** i inclusiu, el contingut del qual respondrà a l'estipulat en **el Pla Director de Coeducació**, i als principis de rellevància, de pertinència i de sostenibilitat, tenint present la diversitat de tot l'alumnat i complint els següents requisits:

a) Estimular la motivació i la implicació de l'alumnat en el seu procés d'aprenentatge i permetre que se senti reconegut i representat.

b) Aplicar mitjans de representació i d'expressió múltiples i diversos que possibiliten les individualitzacions i personalitzacions per donar resposta als diferents ritmes d'aprenentatge, motivacions, interessos i circumstàncies de l'alumnat.

c) Complementar continguts i criteris d'avaluació referents al coneixement, el respecte i la valoració de la diversitat personal, social i cultural, així com a la perspectiva, identitat i expressió de gènere i a la diversitat sexual i familiar existent en la societat, que s'incorporen de manera transversal en totes les àrees, matèries i mòduls del currículum.

d) Utilitzar metodologies actives i seqüències didàctiques disciplinàries i interdisciplinàries que promoguin la interacció, la col·laboració i la cooperació, **tenint en compte les barreres de les alumnes per la socialització diferencial**, que aprofiten els recursos de l'entorn i que preparen l'alumnat per a la participació social i la inserció laboral, **intentant superar la persistent segregació horitzontal de gènere**.

e) Aplicar processos i instruments participatius d'avaluació de l'alumnat que tinguin en consideració tots els elements que intervenen i influeixen en el procés d'aprenentatge i que facilitin la planificació de la resposta **coeducativa**, la identificació i l'organització dels suports i, en darrera instància, la titulació de l'alumnat o l'acreditació de les competències assolides, per facilitar la seva inserció sociolaboral.

f) Seleccionar i elaborar materials curriculars i didàctics que promoguen la interacció, permeten diversos nivells de participació i aprenentatge, utilitzen opcions múltiples de motivació, representació de la informació i expressió i respecten els criteris d'accessibilitat, igualtat, no discriminació i sostenibilitat. Tenim en compte que els materials curriculars visibilitzen la situació de les dones des de la perspectiva cultural

i històrica, i que incloguen models de referència i eliminen prejudicis sexistes i discriminatoris.

g) Realitzar les adaptacions de l'àrea, la matèria o el mòdul dels programes específics d'atenció a la diversitat com a referència les programacions didàctiques del nivell. Així mateix, les adaptacions curriculars individuals significatives han de tenir com a referència les unitats didàctiques del grup-classe.

h) Establir les condicions adequades per a la consecució i implementació del currículum coeducatiu, entenent per tal aquell que parteix de la necessitat d'un enfocament integral des de la perspectiva de gènere, que incorpora uns continguts acadèmics i extra-acadèmics lliures de biaixos de gènere, que incorpora un llenguatge i unes imatges inclusives, la genealogia de les dones en totes les matèries i en tots els nivells educatius, que valora l'àmbit reproductiu i de cures, i en l'àmbit productiu supera la segregació que produeix el mercat laboral a nivell vertical i horitzontal, per educar en valors de pau, respecte i tolerància, i que proporcione una educació emocional i sexual orientada al coneixement de la sexualitat i a les pràctiques saludables de realització personal com a estratègia preventiva de la violència de gènere i masclista.

- **1.2.3. Les línies i criteris bàsics que han d'orientar l'establiment de mesures a mitjà i llarg termini.** Destaquem que aquest punt està format per 12 apartats:
 1. L'organització i el funcionament del centre.
 2. La participació dels diversos estaments de la comunitat educativa i les formes de col·laboració entre aquests.
 3. La cooperació entre les famílies o representants legals de l'alumnat i el centre.
 4. La coordinació amb els serveis del municipi, les relacions amb institucions públiques i privades per a la millor consecució de les finalitats establides, així com la possible utilització de les instal·lacions del centre per part d'altres entitats per a realitzar activitats educatives, culturals, esportives o altres de caràcter social.
 5. La coordinació i la transició entre nivells i etapes.
 6. L'orientació educativa i l'atenció a la diversitat de l'alumnat.
 7. L'acció tutorial.
 8. La promoció de l'equitat i la inclusió educativa de l'alumnat.
 9. La promoció de la igualtat i la convivència.
 10. La promoció i bon ús de les tecnologies de la informació i les comunicacions.

11. La innovació educativa a través de noves metodologies integradores, cooperatives i col·laboratives que motiven l'aprenentatge i milloren els resultats acadèmics de l'alumnat.

12. L'educació plurilingüe i intercultural

De l'apartat 1.2.3 treballarem: l'1, 6, 7, 9, 10 i 12 perquè en ells està inclosa la perspectiva de gènere¹ en la redacció d'aquesta normativa. Aquesta està concretada en els següents subapartats:

1. Organització i funcionament del centre
L'organització que possibilita la participació de tots els membres de la comunitat educativa en l'àmbit de la igualtat.
<ul style="list-style-type: none"> ● Estat actual (cal consultar el PEC, PIC i l'eix 5 Pla Director de Coeducació): Promoure els valors de la cultura de la igualtat d'oportunitats entre dones i homes de la nostra comunitat educativa.
<ul style="list-style-type: none"> ● Objectius a mig termini: Promoure una cultura de pau i un bon tracte entre el professorat, l'alumnat i les famílies del centre que incorpore tots els assoliments i sabers de dones i homes.
<ul style="list-style-type: none"> ● Objectius a llarg termini: Aconseguir que el centre escolar siga transmissor d'una forma de vida lliure de violència de gènere i de tots els tipus de violència. Aconseguir que totes les activitats que es desenvolupen al centre educatiu siguen activitats coeducatives.
Els procediments d'actuació de la comissió de convivència del consell escolar per a agilitzar-ne el funcionament.
<ul style="list-style-type: none"> ● Estat actual (cal consultar el PEC, PIC i l'eix 5 Pla Director de Coeducació): Des de que fa uns anys hem implantat a l'escola el Model diàleg de Resolució de conflictes, la comissió de convivència el que fa és gestionar els espais de diàleg, el club dels valents i valentes, crear espais de diàleg entre les famílies sobre temes que ens afecta a totes les persones de la comunitat educativa en materia de convivència... Hem observat que ja pràcticament no tenim necessitat de fer cap comissió de convivència per fer expedients disciplinaris, o tractar temes de violència a l'escola, de discriminació. bolling... Aleshores trimestral,ent quan ens reunim valorem com van funcionant les distintes actuacions que fem al trimestre.
<ul style="list-style-type: none"> ● Objectius a mig termini:

<p>Fer activitats de formació als membres de la comissió de convivència, respecte a coeducació, resolució de conflictes, etc</p>
<ul style="list-style-type: none"> ● Objectius a llarg termini: <p>Promoure una cultura de pau i un bon tracte que substituïska les relacions de maltractament i que oferisquen al professorat, a l'alumnat i a les famílies referents d'una cultura universal que incorpore tots els assoliments i sabers de dones i homes.</p>
<p>Organització dels espais amb visió coeducativa.</p>
<ul style="list-style-type: none"> ● Estat actual (cal consultar el PEC, PIC i l'eix 5 Pla Director de Coeducació): <p>Es té en compte la distribució de les zones compartides (patis, gimnàs, biblioteca, laboratori, WC, corredors....) com a espais inclusius. Als esplais s'ofereixen altres esports, jocs tradicionals, de taula, bibliopati, zones de relax... que l'alumnat escull lliurement mitjançant un sistema de préstec gestionat pel mateix alumnat.</p>
<ul style="list-style-type: none"> ● Objectius a mig termini: <p>Continuar treballant des de les Comissions Mixtes per distribuir els espais.</p> <p>Reflexionar sobre els espais del centre que en l'actualitat estem fent ús d'ells, i optimitzar altres zones d'aprenentatge que també poden contribuir a ser espais coeducatius.</p>
<ul style="list-style-type: none"> ● Objectius a llarg termini: <p>Fer noves propostes de jocs i activitats coeducatives a partir de les idees sorgides en les diverses assemblees participatives de la comunitat educativa.</p> <p>Fer un decàleg sobre quins criteris han de tindre els espais del centre per a que siguin sempre coeducatius, i davant reformes escolars, pla edificant, canvis d'estructures... intentar aplicar-lo cap a màxims.</p>
<p>6. L'orientació educativa i l'atenció a la diversitat de l'alumnat</p>
<p>La incorporació de la perspectiva de gènere a les activitats d'orientació, i afavoriment de l'erradicació d'estereotips de gènere i d'altres condicionants culturalment arrelats que puguen suposar qualsevol mena de discriminació en les eleccions personals i l'accés als estudis.</p>

<ul style="list-style-type: none"> ● Estat actual (cal consultar les actuacions d'orientació acadèmica i professional del centre): Al Centre no s'ha fet una revisió dels llibres de text i d'altres materials didàctics valorant la producció d'autoria femenina: obre literàries, composicions musicals, pintures, invents,...
<ul style="list-style-type: none"> ● Objectius a mig termini: <ul style="list-style-type: none"> -Revisar els materials curriculars i comprovar la presència o no de la producció de les dones. -Establir com a criteri de selecció de materials la inclusió de la contribució de les dones en tots els àmbits: ciència, música, literatura, tecnologia,... - Adquirir títols de clàssics literaris d'autoria femenina per a les tertúlies dialògiques.
<ul style="list-style-type: none"> ● Objectius a llarg termini: Aconseguir que tots el materials curriculars visibilitzen la situació de les dones des de la perspectiva cultural i històrica, que incloguen models de referència femenins i que eliminen prejudicis sexistes i discriminatoris
7. L'acció tutorial
Potenciar el paper de la tutoria en la prevenció i en la mediació per a la resolució pacífica dels conflictes i en la millora de la convivència escolar i la igualtat d'oportunitats.
<ul style="list-style-type: none"> ● Estat actual (cal consultar el PAT): Com a comunitat d'Aprenentatge, des de fa uns anys, portem endavant l'actuació educativa d'Éxit: Model Dialògic de Resolució de conflictes, i això suposa que davant de qualsevol necessitat sorgida amb l'alumnat es treballa en l'espai de diàleg i el club dels valents i les valentes. També en Educació en valors socials i cívics, i en tutoria tots els nivells treballen aspectes que estan ja reflectits en el pla d'igualtat i convivència.
<ul style="list-style-type: none"> ● Objectius a mig termini: Estem en un procés de revisió del PAT per incloure una mirada coeducativa, atenció a la diversitat, igualtat d'oportunitats...
<ul style="list-style-type: none"> ● Objectius a llarg termini:

<p>Tindre un PAT actualitzat, fer espais de diàleg amb famílies, aconseguir la participació plena dels dos progenitors en les assemblees sobre millora de la convivència.</p>
<p>Incloure un programa d'educació sexual, seqüenciat per etapes i cursos, elaborat des d'un punt de vista racional, científic i no doctrinal i que incorpore el respecte a la diversitat sexual, familiar i de gènere. Per a aquesta finalitat es podran utilitzar les guies i materials que es troben en el portal REICO (repositori de recursos web per a la igualtat i la convivència): https://ceice.gva.es/va/web/inclusioeducativa/guia-educacio-sexual.</p>
<ul style="list-style-type: none"> ● Estat actual (cal consultar el PAT): Aquest programa està fet des de fa dos anys i seqüenciat per edats, però ara al revisar els documents hem trobat més recursos nous i els anem a introduir. Veure ANNEX, ON VOS HEM POSAT PART DEL QUE TENIM SEQÜENCIAT.
<ul style="list-style-type: none"> ● Objectius a mig termini: Revisar i actualitzar el PAT per què el proper curs en les diverses programacions d'aula se pugui plasmar de manera molt seqüenciada tots aquests recursos. https://www.marinacastro.com/cuentos-infantiles-prevenir-el-abuso-sexual/ https://youtube.com/watch?v=dkN_EBwA-MM&feature=share https://fb.watch/bdZ4N64Wag/
<ul style="list-style-type: none"> ● Objectius a llarg termini: Difondre el PAT i implementar-lo, seqüenciar-lo anualment en la Programació d'aula amb la finalitat de no repetir recursos (pel·lícules, curtmetratges, contes...)
<p>Incorporar activitats de sensibilització de caràcter coeducatiu, planificades des de la perspectiva de gènere i envers qualsevol mena de diversitat existent al centre i en la societat.</p>
<ul style="list-style-type: none"> ● Estat actual (cal consultar el PAT): Tenim dins el pla d'igualtat i convivència una sèrie d'activitats.
<ul style="list-style-type: none"> ● Objectius a mig termini: Donar la mateixa estructura a tot el document per què en les tutories després puguen seguir eixa estructura.
<ul style="list-style-type: none"> ● Objectius a llarg termini:

Difondre a tota la comunitat educativa el programa de sensibilització i fer un document visual que recull els apartats més importants per poder-lo penjar a la web del centre i difondre entre les famílies.

9. La promoció de la igualtat i la convivència

Llibres de text i altres materials curriculars. Els materials curriculars hauran de complir almenys els requisits següents: ser accessibles i segurs per a tot l'alumnat amb necessitats específiques de suport educatiu, especialment aquells que fan servir sistemes de comunicació augmentatius o alternatius, afavorir i garantir la igualtat i la no-discriminació, facilitar la interacció i el treball en equip, permetre diversos nivells de participació i aprenentatge, utilitzar formes diferents de representació de la informació, implicar opcions múltiples de motivació, possibilitar tipus alternatius de resposta, ser respectuosos amb el medi ambient i s'ha de tindre en compte que els materials curriculars visibilitzen la situació de les dones des de la perspectiva cultural i històrica, que incloguen models de referència femenins/masculins igualitaris i que eliminen prejudicis sexistes i discriminatoris. A més a més, la garantia que els materials per a l'alumnat amb necessitats específiques de suport educatiu estiguen disponibles en el moment en què els necessiten, en igualtat de condicions que la resta de l'alumnat del seu grup.

- **Estat actual:**

No ho tenim adaptat al 100%. Si que adaptem amb recursos humans el material per què tot l'alumnat pugui tenir accés a la informació que es treballa a l'escola.

- **Objectius a mig termini:**

Buscar recursos i material adaptat per a tenir en tots els àmbits educatius la possibilitat de donar resposta a tot tipus d'alumnat.

- **Objectius a llarg termini:**

Tenir els recursos que més s'utilitzen adaptats, per tant cal reformular la formació (grups de treball) i prioritzar la coordinació.

10. La promoció i bon ús de les tecnologies de la informació i les comunicacions

Adaptació, si cal, de la documentació del centre dirigida a les famílies, amb un llenguatge inclusiu i coeducatiu que s'adapte a la diversitat sexual, de gènere i familiar, a la igualtat en la diversitat i a la no discriminació, d'acord amb la normativa legal vigent.

- **Estat actual:** aquest apartat està actualitzat des de fa uns anys

- **Objectius a mig termini:** cal continuar revisant a mida que arriben nous documents de Conselleria i si no els han fet coeducatius actualitzar-los.

- Objectius a llarg termini: EL mateix que el de mig termini.

12. L'educació plurilingüe i intercultural

L'objectiu del Pla Foment Lector és fomentar (PFL) l'hàbit lector i el gust de llegir per part de l'alumnat al llarg de totes les etapes de l'aprenentatge perquè incorporen la lectura en diferents formats i tipologies com un dels fonaments del seu procés educatiu i vital. Per això, cal incloure accions sobre la dinamització de la lectura i de la gestió i la dinamització de la biblioteca escolar com a espai educatiu flexible, com a centre de recursos d'informació, de lectura, de cultura, que fomenti l'aprenentatge autònom i que siga un factor de compensació social que afavorisca la igualtat i la diversitat, incloent-hi tots els formats que permeten l'accés a la lectura de la totalitat de l'alumnat. Haurà de contemplar una representació equilibrada d'autoria femenina i/o de personatges protagonistes femenins, amb rols no estereotipats, en els diferents textos que s'hi proposen.

- **Estat actual (cal consultar el Pla de Foment Lector):**

Com reben l'ajuda econòmica de la Conselleria d'Educació, per dinamitzar les biblioteques i augmentar el fons bibliogràfic, estem adquirint el 50% de llibres d'autoria o il·lustració de dones. A més a més, fem tertúlies, animacions lectores per part de mestres jubilades o famílies, parella lectora per crear lligams entre alumnat de diversos cursos, tenim bibliopati, i participem en totes les activitats que proposa la biblioteca municipal de Carcaixent, amb animacions lectores, teatres...

- **Objectius a mig termini:**

Continuar amb la mateixa dinàmica encetada i anar ampliant, títols de llibres de lectura i de clàssics literaris per a les tertúlies dialògiques literàries d'autoria femenina, també oferir a l'alumnat textos on els models masculins es basen en les Noves Masculitats Alternatives.

L'equip motor està plantejant propostes per dur-les endavant i durant el que queda de curs escolar treballar-les amb l'alumnat, com per exemple la creació de racons per a lectura en hores d'esplai o les animacions lectores quinzenals per part de les mestres. En el power point veureu algunes fotografies.

- **Objectius a llarg termini:**

Elaborar una bateria d'activitats per a grups interactius, treball de tipologies textuals, tertúlies científiques d'articles on implícitament es parle de dones o tasques realitzades per dones.

- **1.2.4 La concreció del currículum.**

- ✓ **Les propostes del nostre claustre per a incorporar el principi coeducatiu: “L’eliminació dels prejudicis, estereotips i rols en funció del sexe, construïts segons els patrons socioculturals de conducta assignats a dones i homes, per tal de garantir, tant per a les alumnes com per als alumnes, possibilitats de desenvolupament integral” en la programació del curs 22/23 són les següents:**

ÀMBIT CENTRE

En la PGA del proper curs escolar 2022/23 tot el claustre i l’equip directiu es compromet a incorporar les accions que a continuació descrivim. amb la intenció de plasmar-les al llarg de tot el curs.

A Sensibilitzar el claustre sobre la importància d’una acció educativa que potencia la igualtat d’oportunitats entre xiquets i xiquetes.

A1 Xerrades de sensibilització (Coordinadora Igualtat MIA de Carcaixent).

A2 Tertúlies Pedagògiques del professorat.

A3 Visionar una pel·lícula i fer debat.

A4 Fomentar la realització de campanyes i incloure en la PGA: (Pacte contra la violència de gènere)

B Incorporar la igualtat, coeducació i identitat de gènere i la prevenció de la violència masclista o homòfoba als diferents documents de centre.

B2 Revisar i donar continuïtat en els documents del centre

B3 Revisar el RRI per incorporar el protocol d’acompanyament per a garantir el dret a la identitat de gènere, l’expressió de gènere i la intersexualitat (instrucció de 15 de desembre de 2016)

B4 Revisar aquests aspectes al PAT.

ÀMBIT AULA:

A Desenvolupar, en el marc de l’acció tutorial, mesures, estratègies i actuacions per educar l’alumnat en el respecte i la no discriminació per raons de sexe, d’identitat de gènere, d’expressió de gènere o per orientació afectivosexual.

En les programacions d’aula del proper curs escolar 2022/23 hem acordat tot el claustre, que caldrà enllestir les accions que queden reflectides en aquest apartat. De manera que transversalment, una vegada tinguem el nou currículum de primària i d’infantil que emana de la LOMLOE, anirem incorporant en totes les àrees curriculars, i espais educatius.

A1Fer campanyes per eliminar el llenguatge sexista. (Campanya CAL DIR....)

A2-A4-A5-A-6-A7 treballar en tutories temes com: assetjament escolar, resolució de conflictes derivats d' estereotips de gèneres, prejudicis, rols, actituds de caràcter LGBTIfòbic, duia de "prevenció de conflictes en les comunitats d'aprenentatge",....

A3 Visibilitzar i donar a conèixer les diversitats familiars existents.

B Incorporar l'enfocament coeducatiu als continguts.

En el tercer trimestre com esperem que el nou currículum de primària ja està publicat, abans d'escollir els llibres de text, caldrà fer uns indicadors amb una mirada coeducativa, per fer la millor tria, i si no trobem el que ens agradaria en el mercat editorial, almenys, eixos criteris intentar aconseguir-los amb un material que si tinga una perspectiva de gènere.

B1 Treballar els nous models femenins a través del currículum. (revisar i reflexionar al voltant dels material/lílibres). Fer campanyes per anar introduint aquests nous models triant aquells en els que se reconegua el paper de les dones i la seua producció cultural i científica.

B2 Treballar les noves masculinitats a través del currículum.

Visualització de vídeos

B3 Analitzar el tractament als mitjans de comunicació, les xarxes socials, youtube i mitjans no tradicionals dels models dominants a la nostra societat, els rols estereotipats a la publicitat, ... (curts, documentals,...)

C Promoure la participació i la relació de tot l'alumnat de manera igualitària i lliure d'estereotips.

D Disposar d'estratègies per implicar les famílies en la necessitat del treball en la coeducació, igualtat, en la prevenció de la violència masclista i el respecte a la identitat de gènere.

C-D 1 Fomentar en l'acció tutorial amb les famílies la temàtica de la coeducació i la igualtat de gènere.

C-D 2 Fer tertúlies pedagògiques o participar en les tertúlies pedagògiques del claustre

C-D 3 Establir les mesures necessàries entre família i professorat tutor del centre que garanteixquen el respecte a la diferència i a l'orientació sexual.

C-D 4 Aplicar els protocols per a la millora de la convivència de la Conselleria d'Educació (Orde 62/2014) Video fòrums

- ✓ **Propostes del nostre claustre per incorporar el principi coeducatiu " La prevenció de la violència contra les dones/abús sexual, mitjançant l'aprenentatge de mètodes no violents per a la resolució de conflictes i de models de convivència basats en la diversitat i en el respecte a la igualtat de drets i oportunitats entre dones i homes" per al curs 2022/23.**

Després de reunir-nos els dos grups de treball, hem acordat que cal programar per al curs vinent les següents propostes, algunes ja les estem portant a terme des de fa uns anys i altres si la pandèmia remet les reprendrem o llançarem.

De les que ja fem a l'escola, i cal continuar amb elles trobem:

- Espais de diàlegs.
- Tertúlies literàries, dialògiques, cinefòrum.
- Assemblees.
- Resolució de conflictes mitjançant el model dialògic de prevenció i resolució de conflictes.
- Sensibilització al voltant del 25 novembre, 11 febrer, 8 març, dia de l'esport (6 abril), dia de la família (15 maig)...
- Jornades de convivència (anar a la muntanya de Carcaixent, eixides a la granja escola, activitats amb bicicleta, esports adaptats...)
- Des del gabinet municipal d'orientació reben xerrades d'educació afectivosexual per a l'alumnat de 6é. Aleshores volem demanar que s'extenga a totes les aules des d'infantil fins a 6é.
- Treballem amb el departament d'igualtat de l'Ajuntament de Carcaixent treballem dies assenyalats de la dona.
- Hem fet formació de professorat en el col·lectiu LAMBDA

Les que deguem reprendre i tornar a gestionar:

- Fer èmfasi en el llenguatge igualitari
- Formació amb famílies i alumnat i personal no docent.
- Formació específica de l'àmbit de la diversitat sexual.
- Incloure en el PAT nous recursos sobre abús sexual, ja que hem detectat que cal ampliar i millorar els recursos que tenim planificats. El fet interessant seria fer una graella per cursos i plasmar allí tots els materials, per a poder disposar d'ells quan fem les programacions d'aula.

Activitats del curs 2021-2022 al voltant del dia 11 de febrer "Dia Internacional de la Dona i la xiqueta en la ciència":

- Investigació i elaboració d'un cartell: cada curs es va encarregar de buscar informació sobre una o dues dones científiques, preferentment valencianes. Amb aquesta informació es va confeccionar un mural menut de cadascuna de les dones amb la fotografia i les dades personals i professionals més significatives.

- El divendres 11 organitzats per cicles i al pati de l'escola cada curs explicava als companys d'un altre nivell les dones que havien treballat i s'han penjat els cartells a manera de mòbil en l'espai obert que hi ha a l'escala principal, de manera que cada dia quan pugem a les aules podem observar-los i llegir-los.

<https://portal.edu.gva.es/ceipvictororoval/2022/02/17/activitats-coeducacentres/>

- Lectura específica: cistella amb llibres de dones científiques que va rodant per les aules perquè l'alumnat ho pugui llegir.
- Racons de lectura en diferents espais del centre on podem gaudir amb comoditat de diferent material coeducatiu i que es quedaran per a tot el curs canviant el material.
- Elaboració d'un podcast per part de l'alumnat de primària on s'explica a la Comunitat Educativa el projecte Coeducacentres i les activitats que es fan a l'escola i on s'anima a les famílies a participar.

<https://go.ivoox.com/rf/82394264>

- Elaboració d'un podcast per part de l'alumnat d'Infantil on donen informació sobre les dones científiques treballades i investigades.

<https://go.ivoox.com/rf/82394264>

- Durant el mes de febrer el grup motor estem portant endavant l'activitat "posem nom a la biblioteca del centre" i hem preparat un escrit, un google form i un podcast per a la nostra ràdio escolar, per demanar a la Comunitat Educativa del Víctor Oroval que li posem nom a la nostra biblioteca.

Text del podcast "La Comunitat Educativa del CEIP Víctor Oroval (CdA) aprofitant el dia de la dona (8M) està enllestit un projecte pilot de la Conselleria d'Educació anomenat Coeducacentres.

Des d'aquest projecte i per ressaltar un dels nostres trets d'identitat: la coeducació, estan realitzant-se accions encaminades a la promoció i igualtat entre les dones i els homes. Una d'aquestes accions és la de visibilitzar el paper de les dones en tots els àmbits: social, cultural, científic, literari, educatiu, polític, etc.

Per això, naix una idea relacionada amb la nostra biblioteca escolar. Es tracta, ni més ni menys, que de posar-li el nom d'una carcaixentina. Necessitem que tota la Comunitat Educativa participe en la tria d'aquest nom!

Les dones proposades han d'haver sigut pioneres en la seua feina, o reconegudes a la barriada o en el poble per la tasca que han fet o continuen fent. Independentment de si la seua llavor ha sigut social o laboral. Poden ser noms de guardabarreres, llevadores, editores, escriptors, col·lidors de taronja, llauradores, forneres o mestresses de casa, mestres o advocades, metgesses o infermeres, bombers o botigueres, actrius, poetes...o simplement bones persones que sempre han ajudat i han fet el bé.”



Els punts que hem treballat del PIC al llarg de les tasques lliurades en la formació d'actualització de documents són els següents:

a) Diagnòstic de l'estat de la igualtat i la convivència al centre

COEDUCACENTRES 21/22	
DIAGNÒSTIC IGUALTAT	
NOM DEL CENTRE EDUCATIU: CEIP Víctor Oroval i Tomás	
POBLACIÓ DEL CENTRE EDUCATIU: Carcaixent	
NÚMERO DE PARTICIPANTS EN L'ELABORACIÓ DEL DIAGNÒSTIC	11
11 DONES/ 0 HOMES	
EIX 1: CRITERIS COEDUCATIUS EN EL SISTEMA EDUCATIU / EJE 1: CRITERIOS COEDUCATIVOS EN EL SISTEMA EDUCATIVO.	
1. Quin nivell de formació en coeducació has rebut abans de participar en el projecte COEDUCACENTRES? /¿Qué nivel de formación en coeducación has recibido antes de participar en el proyecto COEDUCACENTRES?	5.9
2. És important que els criteris coeducatius s' integren en el sistema educatiu / Es importante que los criterios coeducativos se integren en el sistema educativo.	10
3. Valora del 0 al 10 la qualitat amb què tracta la coeducació en el teu centre educatiu / Valora del 0 al 10 la calidad con la que trata la coeducación en tu centro educativo.	8.2
4. Les següents accions desenvolupen aquest eix, selecciona la que consideres prioritària per a desenvolupar en el teu centre educatiu / Las siguientes acciones desarrollan este eje, selecciona la que consideres prioritaria desarrollar en tu centro educativo.	
<i>Llegenda/leyenda:</i>	
1. <i>Sensibilitzar el professorat en coeducació/ Sensibilizar al profesorado en coeducación.</i>	
2. <i>Dinamitzar la convivència i la igualtat en el centre educatiu/ Dinamizar la convivencia y la igualdad en el centro educativo.</i>	3



<p>3. <i>Programar i aplicar la coeducació de manera transversal i sistematitzada a l'aula/ Programar y aplicar la coeducación de manera transversal y sistematizada en el aula.</i></p> <p>4. <i>Revisió dels documents de centre amb perspectiva de gènere/ Revisión de los documentos de centro con perspectiva de género.</i></p> <p><i>Nota: apartat seleccionat amb més freqüència/ apartado seleccionado con mayor frecuencia.</i></p>	
---	--

EIX 2: CULTURA DE LES CURES I DE LA CORRESPONSABILITAT / EJE 2: CULTURA DE LOS CUIDADOS Y DE LA CORRESPONSABILIDAD

5. Quin nivell de formació pedagògic consideres que tens pel que fa a la cultura de cures i la corresponsabilitat? / ¿Qué nivel de formación pedagógico consideras tener en la cultura del cuidado y la corresponsabilidad?	6.5
6. Amb quina freqüència fomentes la cultura de cures i la corresponsabilitat a l'aula? / ¿Con qué frecuencia fomentas la cultura del cuidado y la corresponsabilidad en el aula?	8.1
7. Valora del 0 al 10 la qualitat amb la que es tracta l'aprenentatge de la corresponsabilitat i la cultura de cures al teu centre educatiu / Valora del 0 al 10 la calidad con la que se trata el aprendizaje de la corresponsabilidad y cultura de cuidados en tu centro educativo.	7.7

EIX 3: ÚS DEL LLENGUATGE I DE LES IMATGES / EJE 3: USO DEL LENGUAJE Y DE LAS IMÁGENES

8. Quin nivell de formació pedagògica consideres tenir en matèria de llenguatge igualitari? / ¿Qué nivel de formación pedagógica consideras tener en materia de lenguaje igualitario?	7.5
9. Quin nivell de formació pedagògica consideres tindre en matèria d'anàlisi d'imatges amb perspectiva de gènere? / ¿Qué nivel de formación pedagógica consideras tener en materia de análisis de las imágenes con perspectiva de género?	7.5
10. Amb quina freqüència utilitzes el llenguatge igualitari i no sexista? / ¿Con qué frecuencia utilizas el lenguaje igualitario y no sexista?	7.9
11. Amb quina freqüència revises amb perspectiva de gènere les imatges dels materials curriculars de les matèries que imparteixes? / ¿Con qué frecuencia revisas con perspectiva de género las imágenes de los materiales curriculares de las materias que impartes?	7.5



12. Pense que és important que les dones s'anomenen de forma explícita i no incloses en genèrics masculins, perquè això contribueix a invisibilitzar-les encara més / Creo que es importante que las mujeres sean nombradas de forma explícita y no incluidas en un genérico, porque eso contribuye a invisibilizarlas todavía más.	7.5
13. Crec que les imatges sexistes reforcen els rols i estereotips de gènere, i no beneficien ni a les dones ni als homes / Creo que las imágenes sexistas refuerzan los roles y estereotipos de género, y no beneficia ni a las mujeres ni a los hombres.	9.7
14. Valora del 0 al 10 la qualitat amb la que es tracta l'ús del llenguatge igualitari en el teu centre educatiu / Valora del 0 al 10 la calidad con la que se trata el uso de lenguaje igualitari en tu centro educativo.	8.7
15. Valora del 0 al 10 la qualitat amb la que es tracta l'ús de les imatges no estereotipades en el teu centre educatiu / Valora del 0 al 10 la calidad con la que se trata el uso de las imágenes no estereotipadas en tu centro educativo.	8.2
16. Les següents accions desenvolupen aquest eix, selecciona la que consideres prioritària per a desenvolupar en el teu centre educatiu / Las siguientes acciones desarrollan este eje, selecciona la que consideres prioritaria desarrollar en tu centro educativo. <i>Llegenda/leyenda:</i> 1. <i>Realitzar un ús no sexista del llenguatge/ Realizar un uso no sexista del lenguaje.</i> 2. <i>Garantir que les imatges emprades en el centre educatiu i en els materials siguin equilibrades i no estereotipades/ Garantizar que las imágenes utilizadas en el centro educativo y en los materiales sean equilibradas y no estereotipada.</i> 3. <i>Proporcionar ferramentes per aprendre a realitzar una lectura crítica dels missatges audiovisuals/ Proporcionar herramientas para aprender a realizar una lectura crítica de los mensajes audiovisuales.</i> <i>Nota: apartat seleccionat amb més freqüència/ apartado seleccionado con mayor frecuencia.</i>	3
EIX 4: ESPAIS COMUNS COEDUCATIUS / EJE 4: ESPACIOS COMUNES COEDUCATIVOS	
17. Quin nivell de formació pedagògica consideres tenir en matèria d'espais coeducatius?/ ¿Qué nivel de formación pedagógica consideras tener en materia de espacios coeducativos?	7
18. Amb quina freqüència detectes l'ús diferenciat dels espais segons el sexe/ ¿Con qué frecuencia detectas el uso diferenciado de los espacios según el sexo?	6.1

<p>19. Valora del 0 al 10 la utilització dels espais del centre amb perspectiva coeducativa / Valora del 0 al 10 la utilización de los espacios del centro con perspectiva coeducativa.</p>	8.5
<p>20. Selecciona l'espai que consideres prioritari treballar en el teu centre amb perspectiva de gènere / Selecciona el espacio que consideras prioritario trabajar en tu centro con perspectiva de género.</p> <p><i>LLegenda/ legenda:</i></p> <ol style="list-style-type: none"> 1. <i>Patis/ Patios</i> 2. <i>Menjador/ Comedor</i> 3. <i>Banys i Vestuaris/ Baños y Vestuarios</i> 4. <i>Biblioteca/ Biblioteca</i> 5. <i>Altres...</i> <p><i>Nota: apartat seleccionat amb més freqüència/ apartado seleccionado con mayor frecuencia.</i></p>	5
EIX 5: ESTEREOTIPS DE GÈNERE, SUPERAR LA SOCIALITZACIÓ DIFERENCIADA / EJE 5: ESTEREOTIPOS DE GÉNERO, SUPERAR LA SOCIALIZACIÓN DIFERENCIADA	
<p>21. Quin nivell de formació pedagògica consideres tenir per treballar els estereotips de gènere a l'aula? / ¿Qué nivel de formación pedagógica consideras tener para trabajar los estereotipos de género en el aula?</p>	6.5
<p>22. Amb quina freqüència parles amb el teu alumnat sobre les possibilitats acadèmiques/laborals lliures de biaix de gènere? / ¿Con que frecuencia hablas con tu alumnado sobre las posibilidades académicas/laborales libres de sesgo de género?</p>	7
<p>23. Els materials pedagògics que utilitza el meu centre, en general, són coeducatius i promouen un equilibri quant a una visibilització equilibrada de dones i homes / Los materiales pedagógicos que utiliza mi centro, en general, son coeducativos y promueven un equilibrio en cuanto a una visibilización equilibrada de mujeres y hombres.</p>	8.6
<p>24. El currículum educatiu és coeducatiu, i té un tractament equilibrat de referents femenins i masculins / El currículum educativo es coeducativo, y tiene un tratamiento equilibrado de referentes femeninos y masculinos.</p>	6.8
<p>25. Valora del 0 al 10 la qualitat del centre educatiu en l'orientació acadèmica/professional lliure de biaix de gènere / Valora del 0 al 10 la calidad del centro educativo en la orientación académica/profesional libre de sesgo de género.</p>	8.2



<p>26. Les següents accions desenvolupen aquest eix, selecciona la que consideres prioritària per a desenvolupar en el teu centre educatiu / Las siguientes acciones desarrollan este eje, selecciona la que consideres prioritaria desarrollar en tu centro educativo.</p> <p><i>LLegenda/legenda:</i></p> <ol style="list-style-type: none"><i>1. Inclusió de referents femenins, masculins igualitaris i del col·lectiu LGTBI+ en la programació d'aula/ Inclusión de referentes femeninos, masculinos igualitarios y del colectivo LGTBI+ en la programación de aula.</i><i>2. Revisió del materials pedagògics amb perspectiva de gènere/ Revisión de los materiales pedagógicos con perspectiva de género.</i><i>3. Revisió del currículum amb perspectiva de gènere / Revisión del currículum con perspectiva de género.</i><i>4. La formació dels/de les estudiants perquè l'elecció d'opcions acadèmiques i professionals es faça lliure de biaixos de gènere/ La formación de los/las estudiantes para que la elección de opciones académicas y profesionales se haga libre de sesgo de género.</i> <p><i>Nota: apartat seleccionat amb més freqüència/ apartado seleccionado con mayor frecuencia.</i></p>	2
EIX 6: EDUCACIÓ EMOCIONAL I EDUCACIÓ SEXUAL INTEGRAL / EJE 6: EDUCACIÓN EMOCIONAL Y EDUCACIÓN SEXUAL INTEGRAL	
27. Quin nivell de formació pedagògica consideres tenir en educació emocional? / ¿Qué nivel de formación pedagógica consideras tener en educación emocional?	7
28. Quin nivell de formació pedagògica consideres tenir en educació sexual? ¿Qué nivel de formación pedagógica consideras tener en educación sexual?	6.1
29. Amb quina freqüència treballes l'educació emocional en l'aula? / ¿Con que frecuencia trabajas la educación emocional en el aula?	8.8
30. Amb quina freqüència treballes l'educació sexual en l'aula? ¿Con que frecuencia trabajas la educación sexual en el aula?	6.1
31. L'educació emocional amb perspectiva de gènere ajuda al fet que xiques i xics aprenguen a reconèixer i gestionar les seues emocions, fora dels convencionalismes que els rols de gènere els imposen / La educación emocional con perspectiva de género ayuda a que chicas y chicos aprendan a reconocer y gestionar sus emociones, fuera de los convencionalismos que los roles de género les imponen.	10

32. L'educació sexual integral és fonamental perquè xiques i xics aprenguen a conèixer els seus cossos i obtenir plaer des del respecte i el consentiment / La educación sexual integral es fundamental para que chicas y chicos aprendan a conocer sus cuerpos y obtener placer desde el respeto y el consentimiento.	10
33. Valora del 0 al 10 la qualitat amb la qual tracta l'educació emocional el teu centre educatiu / Valora del 0 al 10 la calidad con la que trata la educación emocional tu centro educativo.	8.1
34. Valora del 0 al 10 la qualitat amb la qual tracta l'educació sexual el teu centre educatiu / Valora del 0 al 10 la calidad con la que trata la educación sexual en tu centro educativo.	7
35. Quin nivell de formació pedagògica consideres tenir per a promoure mesures per a garantir un respecte efectiu de la diversitat sexual, de gènere i familiar? / ¿Qué nivel de formación pedagógica consideras tener para promover medidas para garantizar un respeto efectivo de la diversidad sexual, de género y familiar?	6.3
36. Amb quina freqüència treballes les mesures per a garantir un respecte efectiu de la diversitat sexual, de gènere i familiar? / ¿Con que frecuencia trabajas las medidas para garantizar un respeto efectivo de la diversidad sexual, de género y familiar?	7.2
37. Indica amb quina freqüència has presenciado un acte de LGTBIFÒBIA en el centre educatiu / Indica con qué frecuencia has presenciado un acto LGTBIFÓBICO en el centro educativo.	3.1
38. Valora del 0 al 10 la qualitat amb la qual tracta el teu centre educatiu la prevenció, detecció i actuació de la violència de gènere / Valora del 0 al 10 la calidad con la que trabaja tu centro educativo la prevención, detección y actuación de la violencia de género.	8.3
39. Les següents accions desenvolupen aquest eix, selecciona la que consideres prioritària per a desenvolupar en el teu centre educatiu / Las siguientes acciones desarrollan este eje, selecciona la que consideres prioritaria desarrollar en tu centro educativo. <i>Llegenda/leyenda:</i> 1. <i>Promoure l'educació emocional en l'alumnat / Promover la educación emocional en el alumnado.</i> 2. <i>Promoure l'educació sexual/ Promover la educación sexual.</i> <i>Nota: apartat seleccionat amb més freqüència/ apartado seleccionado con mayor frecuencia.</i>	2

EIX 7: PROCEDIMENTS DE PREVENCIÓ, DETECCIÓ I ACTUACIÓ CONTRA LA VIOLÈNCIA DE GÈNERE / EJE 7: PROCEDIMIENTOS DE PREVENCIÓN, DETECCIÓN Y ACTUACIÓN CONTRA LA VIOLENCIA DE GÉNERO

40. Quin nivell de formació pedagògica consideres tenir en la detecció, prevenció i actuació contra la violència de gènere? / ¿Qué nivel de formación pedagógica consideras tener en la detección, prevención y actuación contra la violencia de género?	6.1
41. Amb quina freqüència treballes la prevenció de la violència de gènere en l'aula? / ¿Con que frecuencia trabajas la prevención contra la violencia de género en el aula?	8.1
42. Indica amb quina freqüència has presenciado un acte sexista en el centre educatiu / Indica con qué frecuencia has presenciado un acto sexista en el centro educativo.	4.5
43. Valora del 0 al 10 la qualitat amb la qual tracta el teu centre educatiu el respecte efectiu de la diversitat sexual, de gènere i familiar / Valora del 0 al 10 la calidad con la que trabaja tu centro educativo el respeto efectivo de la diversidad sexual, de género y familiar.	8.1
<p>44. Les següents accions desenvolupen aquest eix, selecciona la que consideres prioritària per a desenvolupar en el teu centre educatiu / Las siguientes acciones desarrollan este eje, selecciona la que consideres prioritaria desarrollar en tu centro educativo.</p> <p><i>Llegenda/leyenda:</i></p> <ol style="list-style-type: none"> 1. <i>Coneixement i aplicació dels protocols escolars sobre convivència/ Conocimiento y aplicación de los protocolos escolares sobre convivencia.</i> 2. <i>Promoure mesures per a garantir un respecte efectiu de la diversitat sexual, de gènere i familiar/ Promover medidas para garantizar un respeto efectivo de la diversidad sexual, de género y familiar.</i> 3. <i>Promoure mesures contra l'assetjament/ Promover medidas contra el acoso.</i> 4. <i>Promoure mesures contra el ciberassetjament/ Promover medidas contra el ciberacoso.</i> <p><small>Nota: apartat seleccionat amb més freqüència/ apartado seleccionado con mayor frecuencia.</small></p>	1

EIX 8: VALORS DEMOCRÀTICS I DRETS HUMANS. LA CULTURA DE LA PAU AMB PERSPECTIVA DE GÈNERE / EJE 8: VALORES DEMOCRÁTICOS Y DERECHOS HUMANOS. LA CULTURA DE LA PAZ CON PERSPECTIVA DE GÉNERO

<p>45. Quin nivell de formació pedagògica consideres tenir per a la resolució de conflictes integrant la perspectiva de gènere? / ¿Qué nivel de formación pedagógica consideras tener para resolver conflictos integrando la perspectiva de género?</p>	7
<p>46. Amb quina freqüència fomentes la cultura democràtica, els drets humans i la pau amb perspectiva de gènere en la teua matèria? / ¿Con que frecuencia fomentas la cultura democrática, los derechos humanos y la paz con perspectiva de género en tu materia?</p>	8.4
<p>47. Valora del 0 al 10 la qualitat amb la qual es tracta la cultura democràtica, els drets humans i la pau amb perspectiva de gènere en el teu centre educatiu / Valora del 0 al 10 la calidad con la que trata la cultura democrática, los derechos humanos y la paz con perspectiva de género en tu centro educativo.</p>	8.2
<p>EIX 9: TRANSVERSALITAT. ELS CRITERIS COEDUCATIUS EN ELS DOCUMENTS DE CENTRE / EJE 9: TRANSVERSALIDAD. LOS CRITERIOS COEDUCATIVOS EN LOS DOCUMENTOS DE CENTRO</p>	
<p>48. Coneixes el Pla Director de Coeducació? / ¿Conoces el Plan Director de Coeducación?</p> <p><i>LLegenda/leyenda:</i></p> <ol style="list-style-type: none"> 1. <i>Si.</i> 2. <i>No.</i> <p><i>Nota: apartat seleccionat amb més freqüència/ apartado seleccionado con mayor frecuencia.</i></p>	1
<p>49. El coneixies abans que s'implementés aquest programa coeducatiu en el teu centre? / ¿Lo conocías antes de que se implementara este programa coeducativo en tu centro?</p> <p><i>LLegenda/leyenda:</i></p> <ol style="list-style-type: none"> 1. <i>Si.</i> 2. <i>No.</i> <p><i>Nota: apartat seleccionat amb més freqüència/ apartado seleccionado con mayor frecuencia.</i></p>	2
<p>50. Coneixes l'existència d'un Pla d'Igualtat i Convivència en el teu centre educatiu? / ¿Conoces la existencia de un Plan de Igualdad y Convivencia en tu centro educativo?</p> <p><i>LLegenda/leyenda:</i></p>	1

<p>1. <i>Si.</i></p> <p>2. <i>No.</i></p> <p><i>Nota: apartat seleccionat amb més freqüència/ apartado seleccionado con mayor frecuencia.</i></p>	
<p>51. Coneixies el Pla d'Igualtat i Convivència abans que s'implementés aquest programa coeducatiu en el teu centre? / ¿Conocías el Plan de Igualdad y Convivencia antes de que se implementara este programa coeducativo en tu centro?</p> <p><i>LLegenda/leyenda:</i></p> <p>1. <i>Si.</i></p> <p>2. <i>No.</i></p> <p><i>Nota: apartat seleccionat amb més freqüència/ apartado seleccionado con mayor frecuencia.</i></p>	1
<p>52. Sobre el Pla d'Igualtat i Convivència del teu centre educatiu, marca l'opció que siga correcta per a tu / Sobre el Plan de Igualdad y Convivencia de tu centro educativo, marca la opción que sea correcta para ti.</p> <p><i>LLegenda/legenda:</i></p> <p>1. <i>No m'interessa/ No me interesa.</i></p> <p>2. <i>No estava informada/informat de la seua existència/ No estaba informada/informado de su existencia.</i></p> <p>3. <i>Tinc interès, però no estic informada/ Tengo interés, pero no estoy informada</i></p> <p>4. <i>Tinc implicació i interès/Tengo implicación e interés.</i></p> <p><i>Nota: apartat seleccionat amb més freqüència/ apartado seleccionado con mayor frecuencia.</i></p>	4
<p>53. Creus que el Projecte Educatiu del teu Centre incorpora els principis coeducatius, valors i trets d'identitat del teu centre? ¿Crees que el Proyecto Educativo de tu Centro incorpora los principios coeducativos, valores y señas de identidad de tu centro?</p>	9.3
<p>54. Selecciona l'eix que consideres treballar de manera prioritària en el teu centre educatiu/ Selecciona el eje que consideras trabajar de manera prioritaria en tu centro educativo.</p> <p><i>LLegenda/legenda:</i></p> <p>1. <i>Eix 1: transversalitat. Els criteris coeducatius en el sistema educatiu/ EJE 1: transversalidad. Los criterios coeducativos en el sistema educativo.</i></p>	6

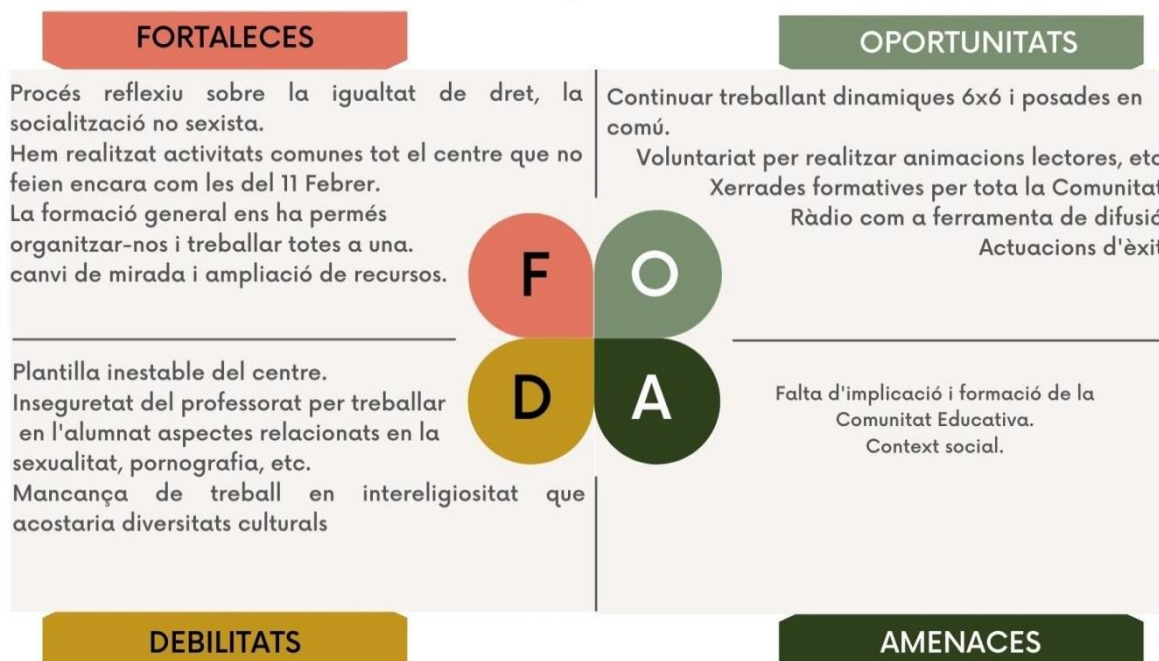


2. *Eix 2: cultura de la cura i de la corresponsabilitat/ Eje 2: cultura del cuidado y de la corresponsabilidad.*
3. *Eix 3: ús del llenguatge i de les imatges/ Eje 3: uso del lenguaje y de las imágenes.*
4. *Eix 4: espais comuns coeducatius/ Eje 4: espacios comunes coeducativos.*
5. *Eix 5: estereotips de gènere, superar la socialització diferenciada/ Eje 5: estereotipos de género, superar la socialización diferenciada.*
6. *Eix 6: educació emocional i educació sexual integral/ Eje 6: educación emocional y educación sexual integral.*
7. *Eix 7: procediments de prevenció, detecció i actuació contra la violència de gènere/ Eje 7: procedimientos de prevención, detección y actuación contra la violencia de género.*
8. *Eix 8: valors democràtics i drets humans. La cultura de la pau amb perspectiva de gènere/ Eje 8: valores democráticos y derechos humanos. La cultura de la paz con perspectiva de género.*

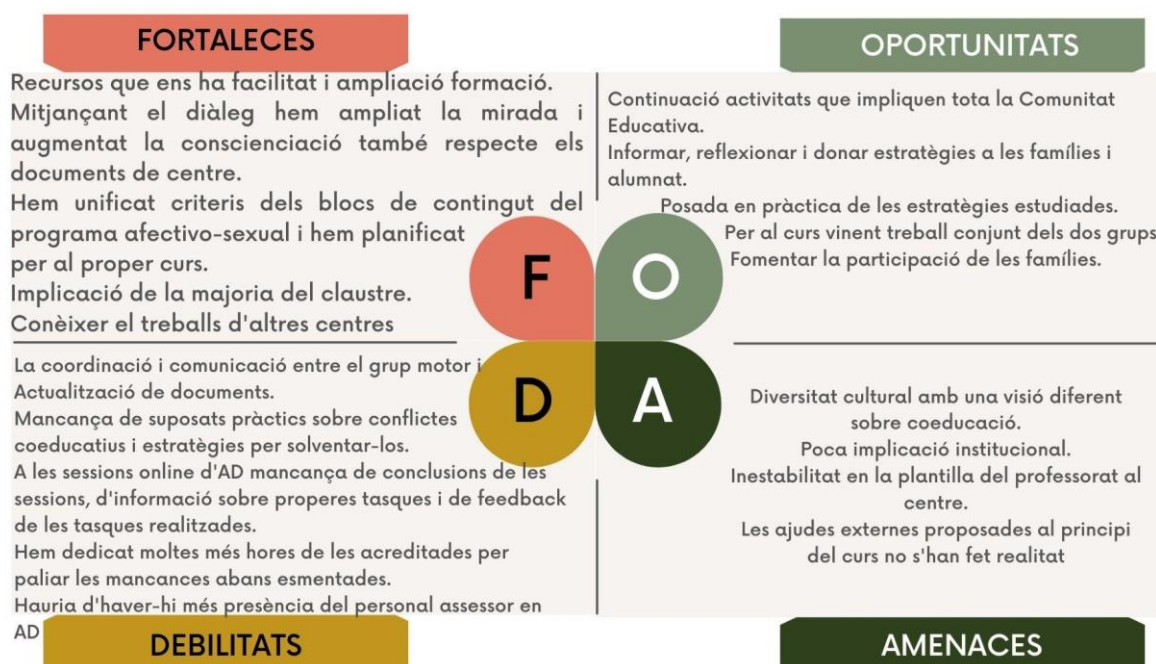
Nota: apartat seleccionat amb més freqüència/ apartado seleccionado con mayor frecuencia.

c) Detecció de necessitats i planificació d'accions de formació en matèria de convivència adreçades a la comunitat.

DAFO EQUIP MOTOR



DAFO COEDUCACENTRES



d) Accions per a la consecució d'una escola igualitària i coeducadora.

d.1.) Accions orientades al reconeixement i la inclusió de les dones i la seua producció cultural i científica dins de les programacions de cada matèria.

ho vam respondre en la TASCA 2 al 3r apartat.

d.2.) Accions de prevenció de la violència de gènere.

està resolt a la TASCA 2, a l'apartat 2.1 i 2.2.

Per tant l'apartat que hem escollit aquesta vegada és crear una guia que ens facilite una implementació coeducativa del Currículum, a partir de la tria de material curricular coeducatiu.

El dia 10 de març els dos grups de treball (el d'actualització de documents i el motor) ens reunírem per reflexionar sobre l'última sessió de formació rebuda. En ella analitzàrem la tasca que se'ns demanava i al veure que tenim ja molt fet en les anteriors tasques, hem decidit crear una guia per tindre bons criteris coeducatius a l'hora d'escollir els materials curriculars i els llibres de text.

Basant-nos en el que se'ns demanava en anteriors tasques:

Els llibres de text i altres materials curriculars caldrà que compleixquen al menys el requisit de visibilitzar la situació de la dona des de la perspectiva cultural i històrica, que s'inclou en els models de referència femenins/masculins igualitaris i que eliminen prejudicis sexistes i discriminatoris. A més a més, garantir els materials per a l'alumnat amb NESE per a que estiguen disponibles en el moment que els necessiten, en igualtat de condicions que la resta d'alumnat del grup classe.

Sabem que el proper curs hi ha canvi de llibres, aleshores com a maig/juny les editorials ens aniran mostrant els llibres i tot el material curricular, tenim la necessitat de crear un document consensuat per tots els membres del claustre i que ens ajude a escollir el millor material.

Hem acordat que en cas que el material curricular o llibres de text no complisquen les nostres expectatives, crearem un banc de materials i documents, enllaços... per ampliar i adjuntar al llibre.

El que a continuació anem a plasmar és fruit del feed-back de cada equip de treball (ens repartirem en equips de 6/7 membres, en cada equip hi havia representació de cada cicle, i especialistes, i durant 20 minuts traguérem ítems per escollir el millor material, una vegada transcorregut el temps férem una posada en comú). Que arreplega tot el que a continuació mostrem.

GUIA QUE ENS OFEREIX PAUTES PER ESCOLLIR O TREBALLAR MATERIAL CURRICULAR AMB PERSPECTIVA DE GÈNERE. Ens referim a llibres de textos, recursos didàctics, materials audiovisuals, llibres de lectura, contes, joguines..., que no siguin sexistes, ni racistes, ni homòfobs, ni classistes; uns materials que eduquen «en» i «per» la igualtat.

- Ús inclusiu de les imatges i del llenguatge, que garantisca una imatge plural de tots sexes al marge de rols i estereotips de gènere. L'ús d'un llenguatge i d'una imatge que no discriminin; no només en relació amb el gènere, sinó també amb altres aspectes com la cultura o l'opció sexual. És un pas essencial per crear una escola coeducativa.
- Que aparega el saber de les dones i de la seva contribució social i històrica al desenvolupament de la humanitat. És important analitzar el lloc que ocupa en el material, sempre ha d'estar en el cos principal i no en annexos.
- Que aparega la incorporació de coneixements necessaris perquè els alumnes es facen càrrec de les actuals i futures necessitats i responsabilitats en les tasques domèstiques i de cura de les persones.
- Que les il·lustracions que complementen els continguts de l'Educació afectiva, sexual, inclòs aquells relacionats en l'àrea de ciències naturals representen models igualitaris i diversos (aparells sexuals, trets racials...)
- Observar si es dona la paritat de gènere (50%), i analitzar les vegades que apareixen les imatges.
- Les imatges, referents o models que siguin coherents amb el model dialògic de resolució de conflictes i amb els objectius de desenvolupament sostenible de l'Agenda 2030 per al Desenvolupament Sostenible de les Nacions Unides.
- Mostrar diferents referents de noves masculinitats alternatives (NAM), per contribuir en la reflexió crítica davant el sexisme

L'educació ha de proporcionar igualtat d'oportunitats sense discriminacions de cap gènere i exercir un paper compensador de les diferències econòmiques, socials, culturals i personals. És per això que

si als llibres de text o materials curriculars no trobem material adaptat coeducatiu, podem complementar AMB MATERIAL QUE NOSALTRES ESCOLLIM AMB EIXES PREMISSES

Hem fet aquesta infografia

GUIA PER ESCOLLIR MATERIAL EDUCATIU AMB PERSPECTIVA DE GÈNERE

L'educació ha de proporcionar igualtat d'oportunitats sense discriminacions de cap gènere i exercir un paper compensador de les diferències econòmiques, socials, culturals i personals. És per això que si als llibres de text o materials curriculars no trobem material adaptat coeducatiu, podem complementar amb material específic nostre.





CEIP Víctor Oroval i Tomàs-Carçaiçent-2022



- ÚS INCLUSIU DE LES IMATGES I DEL LLENGUATGE**

Garantir una imatge i un llenguatge plural de tots els sexes, sense estereotips de gènere
- CONTRIBUCIÓ SOCIAL I HISTÒRICA DE LA DONA**

Que aparega el saber de les dones i la seva contribució al desenvolupament de la humanitat. És important analitzar el lloc que ocupa en el material, sempre ha d'estar en el cos principal i no en annexos.
- CONTINGUTS CURRICULARS QUE VISIBILITZEN LES RESPONSABILITATS COMPARTIDES H/D**

Incorporació de coneixements necessaris perquè els alumnes es facen càrrec de les actuals i futures necessitats i responsabilitats en les tasques domèstiques i de cura de les persones
- IL·LUSTRACIONS AMB MODELS IGUALITARIS I DIVERSITAT (RACIAL, SEXUAL...)**

Les il·lustracions que complementen els continguts de l'Educació afectiva, sexual, inclòs els relacionats en l'àrea de ciències naturals (aparells sexuals, trets racials...)
- PARITAT DE GÈNERE EN LES IMATGES**

Observar si es dona la paritat de gènere (50%), i analitzar les vegades que apareixen les imatges.
- REFERENTS D'ACORD AMB EL MODEL DIALÒGIC DE RESOLUCIÓ DE CONFLICTES**

Les imatges, referents o models que siguin coherents amb el MDRC i els ODS agenda 2030
- REFERENTS NOVES MASCULINITATS ALTERNATIVES (NAM)**

Mostrar diferents referents de masculinitats, per contribuir en la reflexió crítica davant el sexisme.

GUIA AMB PERSPECTIVA DE GÈNERE PER DISSENYAR ACTIVITATS I ESPAIS



L'educació ha de proporcionar igualtat d'oportunitats sense discriminacions de cap gènere i exercir un paper compensador de les diferències econòmiques, socials, culturals i personals. És per això que quan decidim fer alguna activitat complementària, extraescolar, dissenyar espais, ...tenir present aquesta mínims, per garantir la igualtat plena.



CEIP Víctor Oroval i Tomàs-Carçaiant-2022



ACTIVITATS EXTRAESCOLARS I COMPLEMENTÀRIES

Incloure continguts coeducatius, inclòs els festivals escolars, les disfresses amb carnestoltes, etc.

BIBLIOTECA ESCOLAR

Assegurar la paritat en l'autoria dels llibres, en les il·lustracions...

PROMOURE L'ÚS EQUITATIU D'ESPAIS I RECURSOS

La distribució i organització de l'entorn educatiu també té un paper rellevant en la transmissió de valors i normes socials. El nostre pati escolar està dissenyat per facilitar unes relacions més igualitàries i un ús dels mateixos més equitatiu tot i així cal seguir insistint en la implementació d'estratègies que possibiliten espais coeducatius.

TERTÚLIES DIALÒGIQUES

A les tertúlies dialògiques curriculars, científiques i d'articles en socialització preventiva assegurar l'autoria femenina. Adquirir clàssics per a les tertúlies dialògiques literàries d'autoria femenina.

LA REFLEXIÓ QUE HEM FET AL VOLTANT DELS MATERIALS CURRICULARS, ENS HA DUT A REPENSAR ALTRES ASPECTES ESCOLARS.

Activitats extraescolars i/o complementàries: incloure continguts coeducatius, inclòs els festivals escolars, les disfresses amb carnestoltes, etc.

Biblioteca escolar: assegurar la paritat en l'autoria dels llibres

Espais: hem de promoure l'ús equitatiu dels recursos i els espais. La distribució i organització de l'entorn educatiu també té un paper rellevant en la transmissió de valors i normes socials. El nostre pati escolar està dissenyat per facilitar unes relacions més igualitàries i un ús dels mateixos més equitatiu tot i així cal seguir insistint en la implementació d'estratègies que possibiliten espais coeducatius.

Tertúlies dialògiques: a les tertúlies dialògiques curriculars, científiques i d'articles en socialització preventiva assegurar l'autoria femenina. Adquirir clàssics per a les tertúlies dialògiques literàries d'autoria femenina.

d.3.) Accions de promoció de la diversitat sexual, familiar i d'identitats de gènere.

e) Mesures i accions orientades a la sensibilització, informació i promoció de la convivència positiva, la comunicació no violenta, la prevenció de conflictes, el respecte a la diversitat, al foment de la integració de la diversitat afectivosexual, identitats i/o expressions de gènere i intersexualitat, per aconseguir un clima educatiu adequat al centre.

Després de reunir-nos EM+AD en les nostres sessions de treball conjunt, hem decidit dur endavant la següent proposta:

El curs 2020-2021, per cicles començarem a elaborar la guia afectivo sexual de la nostra escola, on hi havia reflectides activitats dels diversos blocs per realitzar-les a les tutories al llarg del curs.

Després de revisar la guia hem vist la necessitat de modificar-la, amb l'objectiu de convertir-la en un document més àgil i útil que facilite l'aplicació de les seues activitats.

El que pretenem és adjuntar Aquesta guia al nostre PIC en l'apartat d'annexos, a més a més en la carpeta d'inici de curs 2022/23 entregarem a cada tutor/a aquest document per a que incloga en el PAT totes aquestes activitats seqüenciades per trimestres, amb la finalitat de que l'alumnat des de 3 anys fins a 6é cada curs escolar treballa tots els continguts que hem planificat, i amb mires de que any rere any se vaja ampliant per nous materials.

També la nostra finalitat és mostrar la guia a les famílies en les primeres reunions de setembre del curs escolar 2022/23 per a que vegem de manera general quina planificació tenim per a tot el curs.

El que hem fet ha estat el següent:

- Elaborar una graella (basada en la que existeix a la guia REICO d'Educació Sexual) on apareixen els blocs de continguts seqüenciats per etapes i cicles.
- Elaborar i emplenar una graella per cadascun dels nivells educatius (3 d'infantil i 6 de primària) on apareixen els continguts estructurats per blocs, el nom o número de l'activitat extreta de la guia REICO i la temporalització per trimestres.

En el moment actual estem enllaçant les activitats de la nostra graella a la guia REICO, de manera que facilite al professorat accedir a les activitats que ha de realitzar amb l'alumnat.

L'elaboració d'aquesta graella ens ha permès revisar i conèixer les activitats proposades a les guies REICO, i reflexionar sobre la necessitat de sistematitzar aquest tipus d'activitats en les activitats de grups interactius, assemblees, etc.

i) Procediment per a articular la col·laboració amb entitats i institucions de l'entorn en el pla d'igualtat i convivència.

L' activitat estrela.

Hem pensat diverses activitats estrela que quasi podrien convertir-se en una jornada Coeducativa al centre:

- Ja que considerem la diversitat cultural, religiosa i ètnica de la nostra escola una fortalesa volem donar-la a conèixer. L'activitat consistirà a fer un recull de fotografies (retrats) de totes les persones de la nostra Comunitat Educativa. Les fotografies serien de la mateixa mida i les partiríem per la meitat, les tornariem a muntar barrejades i fariem una exposició als espais escolars. Aquesta exposició podria estar ja muntada o anar muntant-la durant la jornada.
- “El tapís” dividirem als assistents a la jornada en grups de 10-12 persones i els repartirem una targeta amb unes instruccions. Un membre de l'equip haurà de construir una escena (col·locarà els seus companys i companyes com indiquen les instruccions), tots els equips reproduiran distintes escenes mentre la resta observa. El que pretenem és analitzar com reproduïm estereotips, uns perquè els facilitem a les instruccions i altres perquè neixen de manera inconscient i espontània en els actors i actrius. Seria interessant fer una fotografia per després tornar-la a construir lliure de biaixos de gènere i tota mena de desigualtats.
- Com a cloenda els i les assistents podran construir un mural a la paret del pati amb paraules i accions relacionades amb la coeducació i extretes de la jornada.

j) Estratègies i criteris per a fer la difusió, el seguiment i l'avaluació del pla d'igualtat i convivència en el marc del PEC.

Lema coeducatiu.

Quin és el lema seleccionat per l'equip motor?

FICA'T CÒMODE: SI ENS DONEM SUPORT CONSTRUIREM IGUALTAT.

El lema està relacionat amb la incomoditat que pot sorgir amb temes afectius sexuals i la conseqüència directa que té amb la solidaritat i la igualtat.