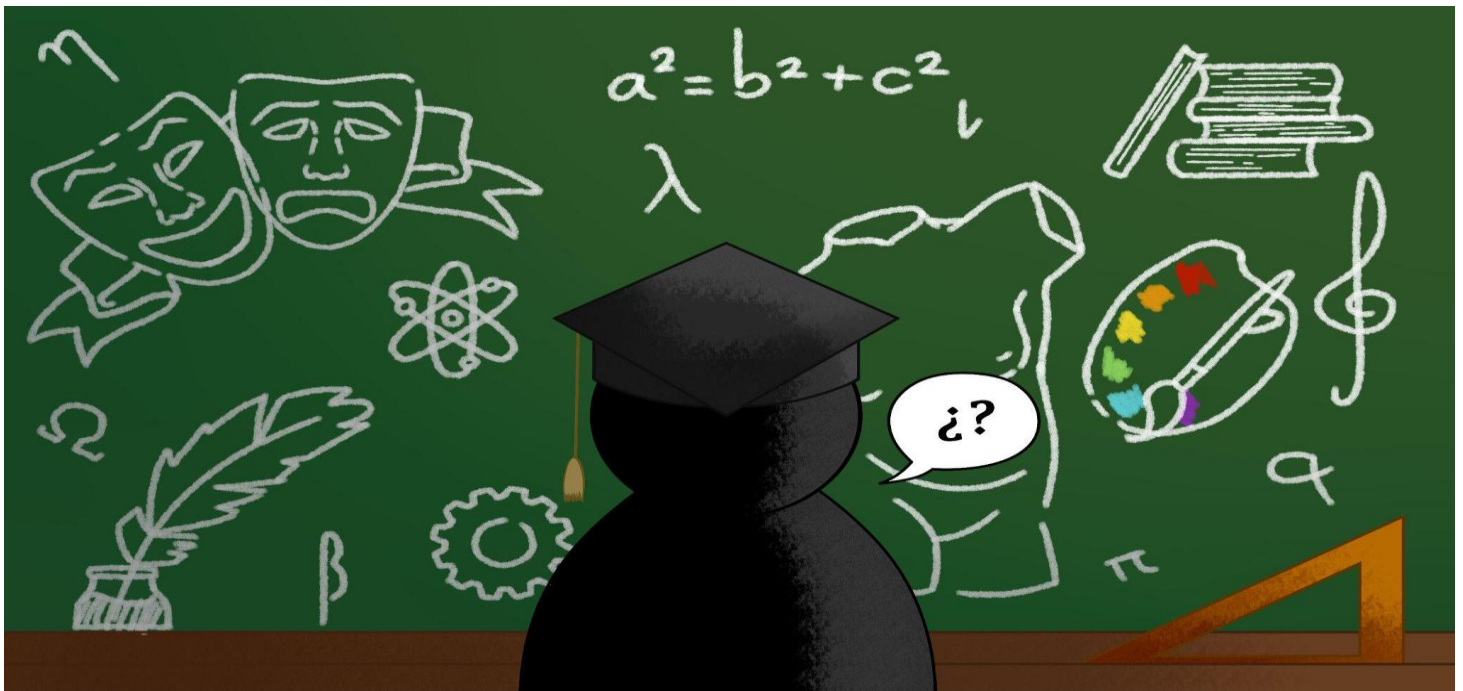


*Curs 2026/27*

## **Quadern Orientació**

**IES CLOT DEL MORO**



**"Pensa, decideix, somia i esforça't"**

**Orientadoras IES Clot del  
Moro :**

**ÍNDEX**

- 1. TU DECIDEIXES**
- 2. ESTRUCTURA DEL SISTEMA EDUCATIU LOMLOE**
- 3. CRITERIS DE PROMOCIÓ I OBTENCIÓ DEL TÍTOL DE L'ESO**
- 4. EL BATXILLERAT**
- 5. ACCÉS A LA UNIVERSITAT (LOMLOE)**
- 6. FORMACIÓ PROFESSIONAL**
  - 6.1 QUÉ ÉS LA FORMACIÓ PROFESSIONAL?**
  - 6.2 AVANTATGES DE TRIAR AQUESTA OPCIÓ.**
  - 6.3 ESTRUCTURA DE LA FORMACIÓ PROFESSIONAL I REQUISITS D'ACCÉS: FPB, FPGM i FPGS**
  - 6.4 CONSELLS PRÀCTICS PER A TRIAR UN CICLE FORMATIU.**
  - 6.5 RECURSOS CLAU PER RESOLDRE DUBTES I TROBAR INFORMACIÓ.**
  - 6.6. FORMACIÓ PROFESSIONAL GRAU BÀSIC INCLUSIVA.**
  - 6.7. PROGRAMES QUALIFICACIÓ PROFESSIONAL BÀSICA ADAPTATS A PERSONES AMB NECESSITATS EDUCATIVES PERMANENTS.**
- 7. OFERTA CENTRES ESPECÍFICS D'EDUCACIÓ ESPECIAL: TVA**
- 8. FORMACIÓ PERSONES ADULTES.**
- 9. ENSENYAMENTS ESPECIALS**
- 10. ALTRES ESTUDIS I PROFESSIONS**
- 11. BEQUES**
- 12. PROCÉS PREINSCRIPCIÓ/ADMISSIÓ A BATXILLERAT I FP**
- 13. LABORA**
- 14. OFERTA FORMATIVA DEL CAMP DE MORVEDRE CURS 25-26**
- 15. WEBS D'INTERÉS**

Nota informativa: El quadern de 2026 es va acabar de redactar a principis d'abril. Amb posterioritat poden haver-hi canvis de normativa que afecten el contingut del quadern. La informació més completa i actualitzada la podeu trobar en la pàgina web dels IES i CIPFP, a més en la pàgina web de Conselleria d'Educació, Cultura, Universitats i Ocupació.

*Aquest **Quadern d'Orientació** dirigit al alumnat i famílies de 4t ESO, l'hem elaborat amb l'objectiu de poder ajudar-te en les pròximes decisions educatives que hauràs de prendre, molt importants per a la teua vida futura. Llegeix-lo amb atenció, comenta'l amb la teua família i consulta els dubtes amb el teu tutor/a o amb l'orientador/a del centre.*

Et trobes en una etapa educativa anomenada Educació Secundària Obligatoria (ESO) i quasi finalitzant el curs... Ara, per tant, és un bon moment per a recordar-te algunes qüestions referides a l'etapa en la qual estàs immers i, també, informar-te d'una sèrie de possibilitats que s'obrin al teu pròxim futur.

## **1. TU DECIDEIXES**

Som conscients que et posem en un compromís dient-te que “**TU DECIDEIXES**”, però això és justament el que et demanem: que prengues decisions i que sigues **TU** el motor de la teua vida.

**1. Pregunta't:** “Què m'agradaria fer en un futur?”

**2. Informa't** de les possibilitats de realitzar-ho, i de les alternatives que se't presenten.

**3.Preveu** les conseqüències, tant acadèmiques com laborals, de la teua elecció:-

Accés als estudis

- Durada i dificultats

- Eixides professionals

- Aspectes econòmics

- Mercat de treball

**4.Compara** les dades obtingudes en el punt anterior amb les teues característiques personals:

- Motivació

- Capacitats

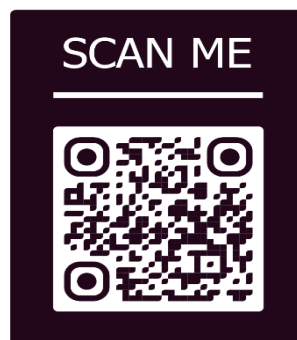
- Interessos

**5.Decideix-te**La presa de decisions és el moment en el qual una persona opta entre diverses alternatives o camins. Sense cap mena de dubte és un moment difícil perquè no tindrem mai les idees totalment clares, així mateix és ben difícil controlar tots els elements de judici necessaris per elegir sense por d'equivocar-se... És per això que et suggerim els passos següents:

Per a aclarir les teues idees, fes servir l'esquema següent del Sistema Educatiu, tracta de localitzar on et trobes i on pots arribar acadèmicament.

## 2. ESTRUCTURA DEL SISTEMA EDUCATIU

### Enseñanzas del Sistema Educativo Español



<https://educagob.educacionfpydeportes.gob.es/ensenanzas.html>

## 3. CRITERIS DE PROMOCIÓ I OBTENCIÓ DEL TÍTOL DE L'ESO

**Normativa: DECRET 107/2022, de 5 d'agost, del Consell, pel qual s'estableix l'ordenació i el currículum d'Educació Secundària Obligatòria. Article 42.**

- a) L'alumnat que supere totes les matèries obtindrà el títol de **Graduat en ESO**.
- b) En l'ESO no hi ha avaluació extraordinària.
- c) Les decisions sobre l'obtenció del títol han de ser adoptades de manera col·legiada per l'equip educatiu de l'alumne o l'alumna.
- d) L'equip docent podrà proposar per a l'obtenció del títol a alumnes amb assignatures no superades.

L'alumnat haurà de tindre clar que és l'equip docent qui determina si un alumne pot obtenir el títol de graduat en l'ESO, i un altre no, perquè es tindrà en compte l'actitud de l'alumne, la voluntat d'abandó i el nivell de les competències assolides.

- e) L'alumnat que cursa la CFGB (Formació Professional Grau Bàsic) podrà obtenir el títol d'ESO si l'equip docent considera que ha aconseguit les competències bàsiques de l'ESO.

• Si no tens 4t l'ESO aprovat, podràs fer:

<b>Podràs repetir</b>	Si no estàs repetint 4t. Si estàs repetint 4t i no ho has fet en cap altre curs d'ESO. Si estàs repetint 4t i si els teus professors/es et proposen entrar en el 4t de PDC.			
<b>No Podràs repetir</b>	Si ja estàs repetint 4t i compleixes 17-18 anys en l'any natural que acaba el curs. En aquest cas tens les següents <b>ALTERNATIVES</b> :			
	Prova d'accés als Cicles Formatius de Grau Mitjà	Formació Professional Bàsica	ESO per a adults	Prova lliure per a obtenir el Graduat en Educació Secundària
	- Per a majors de 17 anys - Es realitzen a maig	- Per treballar - Accedir a un Cicle de Grau Mitjà - Obtindre el Graduat en ESO	- Majors de 18 anys - També amb 16-17 anys amb contracte de treball	- Per majors de 18 anys - Es realitzen a juny

#### **4. EL BATXILLERAT**

## QUÈ ÉS?

El batxillerat te com a finalitat proporcionar formació, maduresa intel·lectual i humana, coneixements, habilitats i actituds que permeten desenvolupar funcions socials i incorporar-se a la vida activa amb responsabilitat i competència. Poden accedir als estudis de batxillerat qui estiga en possessió del Títol de Graduat en ESO. Compren dos cursos i es desenvoluparà en modalitats diferents.

## COM S'HI ACCEDEIX?

Podran accedir als estudis de Batxillerat els qui estiguen en possessió del títol de graduat en Educació Secundària Obligatoria i Tècnics en FP Grau Mitjà.

## EIXIDES

Una vegada aprovat el segon curs en la seua totalitat s'obté el títol de Batxillerat. Amb aquest títol pots accedir a:

1. Estudis universitaris, després de superar la prova d'aptitud que organitza la Universitat.
2. Formació Professional de Grau Superior (no és necessari tindre superada la PAU).
3. Graus i estudis superiors d'ensenyaments artístics, després de la superació d'una prova específica.

## MODALITATS I ASSIGNATURES DE BATXILLERAT

Els nous plans d'estudis definits per la LOMLOE t'ofereixen QUATRE modalitats de Batxillerat:

- **Arts:** està adreçat a l'alumnat interessats en la música, interpretació, la pintura, l'escultura, el disseny, el dibuix artístic i, en general en tot allò que està relacionat amb les arts. Hi ha dues vies:
  - Arts Plàstiques, Imatge i Disseny
  - Música i Arts Escèniques
- **Ciències i Tecnologia:** dirigit a l'alumnat interessat en la Biologia, Geologia, Sanitat, Enginyeria, la Tècnica, el món tecnològic, la Informàtica, la Tecnologia, les Matemàtiques, la Física, la Sanitat, Arquitectura, Química...
- **General:** per a l'alumnat que prefereix una formació més flexible i general. Potser l'opció més adequada per a qui no té clar què fer després del batxillerat, si estudiar un grau universitari, un cicle formatiu o incorporar-se al món laboral. També per a determinats oficis on és requisit el títol de batxillerat no vinculat a cap modalitat concreta.
- **Humanitats i Ciències Socials:** dirigida als estudiants als qui els agrada les temàtiques socials, polítiques, econòmiques, històriques, humanístiques i els idiomes.

Encara que els batxillerats estan dividits per modalitats, és important tindre en compte les ponderacions, ja que aquestes poden condicionar l'accés als diferents graus universitaris (EESS).

## ORGANITZACIÓ DEL BATXILLERAT.

Cadascuna de les modalitats estan organitzades en:

- **Matèries comunes:** per a tot l'alumnat. Ofereixen una formació bàsica. (EF, Filosofia, Història, Valencià, Castellà i Llengua estrangera)
- **Matèries específiques de modalitat:** vinculades a la modalitat de batxillerat triada, especialització.
- **Matèries optatives:** contribueixen a completar la formació (oferta del centre)

## CONVALIDACIONS

Per a l'alumnat que compagina els estudis de Batxillerat amb la condició d'esportista d'alt nivell, d'alt rendiment o d'elit, o amb la condició de personal tècnic, entrenador, arbitral o jutge d'elit de la Comunitat Valenciana, els ensenyaments professionals de Música o Dansa i amb la finalitat d'afavorir la compatibilitat i simultaneïtat d'ambdós ensenyaments, poden adoptar-se diferents mesures relatives a la convalidació i exempció de matèries.

## PROMOCIÓ I TITULACIÓ

- Es promocionarà al segon curs quan s'hagen superat totes les matèries cursades o es tinga avaluació negativa en dues matèries com a màxim. Qui promociione al segon curs sense haver superat totes les matèries haurà de matricular-se de les matèries pendents del curs anterior.
- L'alumnat podrà realitzar una prova extraordinària de les matèries que no s'hagen superat, al mes de juny.

### **Alumnat que cursa ensenyaments professionals de Música o de Dansa i de Batxillerat simultàniament.**

L'alumnat que cursa cinqué o sisé curs dels ensenyaments professionals de música o de dansa i simultàniament primer de batxillerat, podrà matricular-se únicament de les matèries comunes de batxillerat i *obindre el títol de batxiller per la modalitat d'Arts* sempre que estiga en possessió del títol de tècnic dels ensenyaments professionals de música o de dansa en el moment de realització de l'avaluació final de segon curs de batxillerat, siga en la fase ordinària o en l'extraordinària, i sempre que supere les matèries comunes de batxillerat.

En el cas que un alumne o alumna supere totes les matèries de primer i segon de batxillerat, però no estiga en possessió del títol de tècnic dels ensenyaments professionals de música o de dansa perquè no ha superat totes les matèries d'aquests ensenyaments, les qualificacions de batxillerat es traslladaran a l'acta del curs acadèmic següent fins que l'alumne o alumna obtinga el títol de tècnic dels ensenyaments professionals de música o de dansa.

La qualificació que apareixerà en el títol de batxiller dels estudiants referenciats en els apartats d'aquest article s'ha de deduir de la ponderació següent: a) El 60 % de la mitjana de les qualificacions obtingudes en les matèries comunes cursades en batxillerat. b) El 40 % de la nota mitjana obtinguda en els ensenyaments mitjançant els quals s'accedeix a l'obtenció del títol, calculada segons el que estableixen els respectius reials decrets d'ordenació d'aquests

**Permanència d'un any més en el mateix curs de batxillerat.** L'alumnat que no promociione al segon curs haurà de romandre un any més en primer i **repetir el primer curs** en la seua totalitat. Els alumnes i les alumnes que a l'acabament del **segon curs** tingueren avaluació negativa en algunes matèries podran matricular-se sense necessitat de cursar novament les superades.

**La duració de l'etapa de Batxillerat** en règim ordinari diürn és de **quatre anys, com a màxim**. Els alumnes que hagen esgotat el límit de permanència en l'etapa en règim ordinari diürn podran seguir els ensenyaments de batxillerat en règim nocturn o a distància (CEEACV), sense límit de convocatòries.

El batxillerat nocturn, està dirigit als estudiants de més de 18 anys. En aquest batxillerat no hi ha límit de convocatòries. I si no pots promocionar de curs, únicament repetiràs les assignatures no superades.

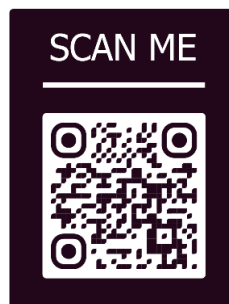
<b>1R BATXILLERAT (32h+1h)</b>						LOMLOE LLEI ORGÀNICA 3/2020
<b>Matèries obligatòries:</b>						
Castellà - Valencià		- Llengua estrangera I	- Filosofia	- Educació Física - Tutoria		
3h 3h		3h	3h	3h 1h		
MODALITATS DE BATXILLERAT						
Matèries de Modalitat	Arts Plàstic	Arts Musical	Ciències	CC.SS i Humanitats	General	
<b>Una obligatòria</b> 4 hores setmanals	• Dibuix Artístic	• Anàlisi Musica I o • Arts Escèniques I	• Matemàtiques I	• Matemàtiques apl. CCSS o Llatí	Matemàtiques Generals	
<b>Dos a triar</b> 4 hores setmanals cadascuna	• Cultura Audiovisual • Volum • Projectes Artístics • Dibuix tècnic aplicat a les arts plàstiques I	• Llenguatge i pràctica musical • Cor i tècnica vocal I	• Física i Química • Biologia i Geologia • Dibuix Tècnic • Tecnologia	• Economia • Grec • Història món contemporani • Literatura Universal Matèria obligatòria d'aquesta modalitat no cursada	• Economia, empenedoria i activitat empresarial Matèries d'altres modalitats d'oferta en el centre.	
<b>Optatives 4 hores cadascuna/setmanals. Triar UNA</b>						
<b>OPTATIVES OFERTA OBLIGATÒRIA</b>		<b>OPTATIVES</b>	<b>OPTATIVES PER NIVELL</b>			
Programació, Xarxes i Sistemes Informàtics I Projecte d'investigació Segona Llengua Estrangera I		Biologia Humana	Els centres poden oferir aquestes matèries optatives en primer i/o segon curs de Batxillerat. Aquestes matèries únicament poden ser cursades per l'alumnat en un dels dos cursos de Batxillerat.			
			-Comunicació Audiovisual - Cultura Jurídica i Democràtica - Descobrint les nostres arrels clàssiques - Geografia i Història valencianes - Gestió de Projectes d'Emprenedoria - Imatge i So – Psicologia - Producció Musical			
RELIGIÓ: 1 HORA SETMANAL FORA HORARI LECTIU						

<b>2n BATXILLERAT (32h+1h)</b>						LOMLOE LLEI ORGÀNICA 3/2020
<b>Matèries obligatòries:</b>						
Castellà - Valencià		- Llengua estrangera I	- Filosofia	- Història - Tutoria		
3h 3h		3h	3h	3h 1h		
MODALITATS DE BATXILLERAT						
Matèries de Modalitat	Arts Plàstic	Arts Musical	Ciències	CC.SS i Humanitats	General	
<b>Una obligatòria</b> 4 hores setmanals	• Dibuix Artístic II	• Anàlisi Musica II o • Arts Escèniques II	• Matemàtiques II	• Matemàtiques apl. CCSS II o Llatí II	Matemàtiques Generals	
<b>Dos a triar</b> 4 hores setmanals cadascuna	• Disseny • Fonaments Artístics • T. expressió graficoplàstiques • Dibuix tècnic aplicat a les arts plàstiques II	• Llenguatge i pràctica musical • Cor i tècnica vocal II • Història de la música i la dansa • Literatura dramàtica Matèria obligatòria d'aquesta modalitat no cursada	• Física • Química • Biologia • Geologia i Ciències ambientals • Dibuix Tècnic • Tecnologia	• Grec II • Història de l'Art • Geografia • Empresa Disseny i models de negoci Matèria obligatòria d'aquesta modalitat no cursada	• Moviments culturals i artístics Matèries d'altres modalitats d'oferta en el centre.	
<b>Optatives 4 hores cadascuna/setmanals. Triar UNA</b>						
<b>OPTATIVES OFERTA OBLIGATÒRIA</b>		<b>OPTATIVES</b>	<b>OPTATIVES PER NIVELL</b>			
Programació, Xarxes i Sistemes Informàtics I Projecte d'investigació Segona Llengua Estrangera I		Activitat Física per a la Salut i el Desenvolupament Personal El treball experimental en Física i Química	Els centres poden oferir aquestes matèries optatives en primer i/o segon curs de Batxillerat. Aquestes matèries únicament poden ser cursades per l'alumnat en un dels dos cursos de Batxillerat.			
			-Comunicació Audiovisual - Cultura Jurídica i Democràtica - Descobrint les nostres arrels clàssiques - Geografia i Història valencianes - Gestió de Projectes d'Emprenedoria - Imatge i So – Psicologia - Producció Musical			
RELIGIÓ: 1 HORA SETMANAL FORA HORARI LECTIU						

## **5. ACCÉS A LA UNIVERSITAT (LOMLOE)**

<https://universitats.gva.es/va/prova-acces-universitat-pau>

Aquesta pàgina web de la Direcció General d'Universitats de la Generalitat Valenciana ofereix informació sobre diversos aspectes relacionats amb l'educació Universitària. Entre els continguts destacats s'inclouen detalls sobre ajudes i beques, com la Beca Manuela Solís per a estudiants amb recursos econòmics limitats. A més, proporciona informació sobre les Proves d'Accés a la Universitat (PAU), incloent dates, estructura i novetats. També s'ofereixen detalls sobre el procés de preinscripció universitària, com el calendari, instruccions i oferta de places. Altres seccions de la web cobreixen temes com microcredencials universitàries, normativa aplicable i informació de contacte...



## **6. BENVINGUT AL MÓN DE LA FORMACIÓ PROFESSIONAL.**

### **6.1 QUÈ ÉS LA FORMACIÓ PROFESSIONAL?**

La Formació Professional (FP) és una opció educativa que et prepara per a exercir una professió específica, adquirint els coneixements i habilitats necessàries per a treballar en diversos sectors. L'FP et permet desenvolupar tant les teues capacitats personals com professionals, adaptant-te a un món laboral que canvia constantment.

Les possibles modalitats en les quals es pot cursar Formació Professional, son:

- Modalitat presencial
- Modalitat semipresencial
- Modalitat virtual.

L'elecció d'una modalitat o una altra dependrà de la situació personal de cadascun/a.

### **6.2 AVANTATGES DE TRIAR AQUESTA OPCIÓ.**

1. Formació de qualitat: L'FP t'ofereix una formació adaptada a les necessitats del mercat de treball.
2. Preparació per a l'ocupació: Al llarg de la formació, es treballen les competències necessàries perquè pugues trobar ocupació.
3. Formació contínua: L'FP no es limita a una etapa de la vida, sinó que t'ofereix oportunitats per a continuar formant-te i millorant les teues habilitats al llarg de tota la teua carrera professional.
4. Millor ocupabilitat: Gràcies a la formació pràctica, obtens experiència directament relacionada amb el treball.
5. Oportunitats de col·laboració amb empreses: L'FP s'ofereix en modalitat dual, des de primer curs tindràs l'oportunitat de fer pràctiques.

### **6.3 ESTRUCTURA DE LA FORMACIÓ PROFESSIONAL I REQUISITS D'ACCÉS.**

El nou model de Formació Professional esta estructurat de la manera següent:

- GRAU A: Acreditació parcial de competències (nivells 1, 2 o 3)
- GRAU B: Certificat de competència (nivells 1, 2 o 3)
- GRAU C: Certificat professional (Nivell 1,2 i 3)
- GRAU D: Cicles Formatiu de Formació Professional de Grau Bàsic, Mitjà i superior** (nivells 1, 2 o 3, respectivament)
- GRAU E: Cursos d'Especialització de grau Mitjà o grau Superior** (nivells 2 o 3, respectivament)

En aquest quadern ens anem a centrar únicament en el **Grau D** i el **Grau E**

## **GRAU D: Cicles Formatiu de Formació Professional (Grau Bàsic, Mitjà i superior)**

### 1. Formació Professional Bàsica (Nivell1)

#### ➤ **Què és?**

Els cicles de grau bàsic de Formació Professional són estudis voluntaris adreçats a joves que no han finalitzat l'ESO i volen obtenir una titulació que els permeta accedir al món laboral o a estudis posteriors. Et dona accés a un Cicle Formatiu de Grau Mitjà.

#### ➤ **Duració**

La duració dels cicles formatius de grau bàsic serà de dos cursos acadèmics a temps complet.

#### ➤ **Destinatari:**

Estan dirigits a alumnes entre 15 i 17 anys que hagen cursat tercer d'ESO o, excepcionalment, segon, prèvia recomanació de l'equip docent (**Consell Orientador**) i amb consentiment dels pares, mares o tutors legals.

#### ➤ **Finalitat:**

1. **Desenvolupament de competències professionals:** S'intenta que els estudiants adquirisquen coneixements i habilitats en àrees específiques de la professió.
2. **Millora de l'ocupabilitat:** A través de la formació pràctica, els estudiants poden accedir a llocs de treball en sectors determinats, preparant-los per exercir treballs en un entorn professional.
3. **Continuïtat educativa:** Permet l'opció de continuar els estudis en el cicle de Formació Professional de Grau Mitjà i obtenció del títol de graduat en ESO.

#### ➤ **Titulació que s'obté al finalitzar l'FPB**

La superació dels àmbits i el projecte inclosos en un cicle de grau bàsic conduirà a l'obtenció del títol de graduat en Educació Secundària Obligatòria. L'alumnat rebrà, així mateix, el títol de Tècnic Bàsic en l'especialitat corresponent.

#### ➤ **Estructura curricular:**

a) Àmbit de Comunicació i Ciències Socials, que inclourà, de manera integrada:

- ✓ 1r Llengua castellana.
- ✓ 2n Llengua estrangera d'iniciació professional.
- ✓ 3r Ciències socials.
- ✓ 4t Si és el cas, llengua cooficial.

b) Àmbit de Ciències Aplicades, que inclourà, de manera integrada:

- ✓ 1r Matemàtiques aplicades.
- ✓ 2n Ciències aplicades.

c) Àmbit Professional, que inclourà els mòduls professionals que desenvolupen, almenys, la formació necessària per a obtenir un certificat professional de Grau C,

vinculat a estàndards de competència de nivell 1 del Catàleg Nacional d'Estàndards

de Competències Professionals, i que inclourà el mòdul d'itinerari personal per a l'ocupabilitat.

d) Projecte intermodular d'aprenentatge .

## 2. Formació Professional de Grau Mitja ( Grau D / Nivell 2)

### ➤ **Què és?**

Els cicles formatius de grau mitjà de Formació Professional són estudis voluntaris i professionalitzadors pertanyents a l'educació secundària postobligatòria. De les 26 famílies professionals que agrupen els ensenyaments de Formació Professional existeix oferta formativa de cicles d'FP de grau mitjà en 25 famílies.

### ➤ **Duració:**

La duració del cicles formatius de grau mitja son de 2.000 hores i s'impartixen en dos cursos acadèmics (exceptuant el de Cures Auxiliars d'Infermeria, de 1.400 hores, que pot impartir-se en un sol curs).

### ➤ **Titulació:**

La titulació que s'obté després de superar un cicle de grau mitjà d'FP és la de Tècnic o Tècnica de la professió corresponent al cicle cursat, amb vàlida en tot l'Estat espanyol.

### ➤ **Accés:**

1. Per a l'accés als cicles formatius de grau mitjà es precisarà el compliment d'un dels següents requisits:

a) Estar en possessió del títol de graduat en Educació Secundària Obligatòria.

b) Estar en possessió del títol de Tècnic Bàsic o de Tècnic.

c) Haver superat una oferta formativa de Grau C inclosa en el cicle formatiu.

d) Haver superat un curs de formació específic preparatori per a l'accés a cicles formatius de grau mitjà en centres expressament autoritzats per l'Administració educativa, en els termes previstos en l'article 109.

e) Haver superat la prova d'accés a cicles formatius de formació professional de grau mitjà o de grau superior, o la prova d'accés a la universitat per a majors de 25 anys.

2. En els supòsits d'accés a l'empres de les lletres c), d) i e) de l'apartat anterior, es precisarà, a més, tindre **dèsset** anys com a mínim, complits l'any de realització de la prova.

### ➤ **Estructura:**

Els cicles formatius de grau mitjà comprenen diferents mòduls formatius:

1- Mòduls professionals associats a les competències tècniques específiques que desenvolupa cada cicle.

2- Mòduls comuns a tots els cicles de grau mitjà que desenvolupen capacitats transversals. Són els següents:

- Itinerari personal per a l'ocupabilitat I i II
- Digitalització aplicada als sectors productius
- Sostenibilitat aplicada al sistema productiu
- Inglés professional

3- Projecte intermodular, per a connectar els coneixements adquirits en la resta de mòduls posant en pràctica competències de cerca d'informació, innovació, investigació aplicada i emprenedoria, amb el seguiment d'un tutor.

Amb la FP Dual tots els cicles formatius de grau mitjà inclouen un període mínim de formació en empresa de 500 hores que permet adquirir aprenentatges teòrics-pràctics imprescindibles per al desenvolupament de l'activitat laboral associada al cicle.

➤ **Oferta formativa:**

De les 26 famílies professionals que agrupen els ensenyaments de Formació Professional existeix oferta formativa de cicles d'FP de grau mitjà en 25 famílies.

➤ **Eixides-conexió amb altres estudis:**

- Incorporació al món laboral.
- Altres cicles formatius de grau mitjà d'FP.
- Cicles formatius d'FP de grau superior.
- Certificats Professionals de qualsevol nivell.
- Cicles formatius de grau mitjà i de grau superior d'Arts Plàstiques i Disseny (et poden exigir superar abans una prova d'accés específica).
- Cicles formatius de grau mitjà d'ensenyaments esportius (et poden exigir la superació d'una prova específica d'accés).
- Batxillerat.
- Cursos de formació no reglada.

### 3. Formació Professional de Grau Superior (Grau D/Nivell 3)

➤ **Què és?**

Els cicles formatius de grau superior de Formació Professional són estudis voluntaris i professionalitzadors pertanyents a l'educació superior. Dissenyats per a preparar als estudiants per a incorporar-se al mercat laboral amb competències tècniques avançades.

➤ **Duració:**

Els cicles d'FP de grau superior solen durar dos cursos acadèmics (entre 2.000 i 2.540 hores).

➤ **Titulació:**

La titulació que s'obté després de superar un cicle de grau superior d'FP és la de Tècnic Superior o Tècnica Superior de la professió corresponent al cicle cursat, amb validesa en tot l'Estat espanyol.

➤ **Accés:**

1. Per a l'accés als cicles formatius de grau superior es precisarà el compliment d'un dels següents requisits:

- a) Posseir el títol de Tècnic de Grau Mitjà de Formació Professional o el títol de Tècnic o Tècnica d'Arts Plàstiques i Disseny.
- b) Posseir el títol de Batxiller.
- c) Haver superat una oferta formativa de Grau C inclosa en el cicle formatiu.
- d) Haver superat un curs de formació específic preparatori i gratuït per a l'accés a cicles de grau superior en centres expressament autoritzats per l'Administració educativa.
- e) Haver superat una prova d'accés.
- f) Estar en possessió d'un títol de Tècnic Superior de Formació Professional o grau universitari.

2. En els supòsits d'accés a l'empara de les lletres c), d) i e) de l'apartat anterior, es requerirà, a més, tindre dènou anys com a mínim, complits l'any de realització de la prova o de l'inici de la formació.

➤ **Estructura:**

Els cicles formatius de grau superior comprenen diferents mòduls formatius:

1- Mòduls professionals associats a les competències tècniques específiques que desenvolupa cada cicle.

2- Mòduls comuns a tots els cicles de grau superior que desenvolupen capacitats transversals. Són els següents:

- Itinerari personal per a l'ocupabilitat I i II
- Digitalització aplicada als sectors productius
- Sostenibilitat aplicada al sistema productiu
- Inglés professional

3- Projecte intermodular, per a connectar els coneixements adquirits en la resta de mòduls posant en pràctica competències de cerca d'informació, innovació, investigació aplicada i empenedoria, amb el seguiment d'un tutor.

4-Mòdul professional optatiu, desenvolupat per cada centre.

Amb la FP Dual tots els cicles formatius de grau superior inclouen un període mínim de formació en empresa de 500 hores que permet adquirir aprenentatges teòrics-pràctics imprescindibles per al desenvolupament de l'activitat laboral associada al cicle.

➤ **Oferta formativa:**

De 26 famílies professionals que agrupen els ensenyaments de Formació Professional existeix oferta formativa de cicles d'FP de grau superior en 25 totes.

➤ **Eixides-connexió amb altres estudis:**

- Incorporació al món laboral.
- Estudis universitaris. Tingues en compte que existeix la possibilitat de convalidar crèdits ECTS del grau que vulgues cursar. Hauràs d'informar-te de les opcions de convalidació i reconeixement de crèdits en la pàgina web de cada universitat.
- Altres cicles formatius de grau superior. Si tries aquesta opció, podràs convalidar determinats mòduls; consulta en el centre aquesta possibilitat.
- Certificats Professionals de qualsevol nivell.

- Cicles formatius de grau superior dels ensenyaments d'Arts Plàstiques i Disseny, superant la prova d'accés específica.
- Formacions no reglades que s'adapten a les teues necessitats i interessos.

#### 4. Cursos d'especialització de Formació Professional (Grau E):

##### ➤ **Què son?**

Són estudis que permeten ampliar coneixements i perfeccionar les competències prèviament adquirides en un cicle formatiu d'FP de grau mitg o superior.

##### ➤ **Duració:**

La duració d'aquests ensenyaments varia entre 300 i 720 hores i poden incloure un període de formació en empresa.

##### ➤ **Oferta formativa:**

Actualment existeixen 29 cursos d'especialització pertanyents a 12 famílies professionals distintes.

##### ➤ **Titulació:**

La titulació que obtindràs després de superar un curs d'especialització d'FP serà la d'Especialista (si has accedit a la formació amb el títol de Tècnic) o Màster de Formació Professional (**si has accedit a la formació amb el títol de Tècnic Superior**).

### 6.4 CONSELLS PRÀCTICS PER A TRIAR UN CICLE FORMATIU.

Triar el cicle formatiu adequat és clau per al teu futur. Ací et deixem alguns consells per a prendre la millor decisió:

#### 1. Coneix-te a tu mateix/a

Pensa en el que t'agrada fer i en les teues habilitats. Això t'ajudarà a triar el cicle que més et motive.

#### 2. Informa't sobre els cicles

Revisa els continguts de cada cicle i les eixides professionals. Assegura't que el cicle que tries t'òbriga portes laborals en el futur.

#### 3. Parla amb professionals o coneguts

Consulta amb persones que treballen en l'àrea per a obtindre una visió real del sector. També pots assistir a jornades de portes obertes en els centres i parlar amb coneguts que estiguen realitzant-ho.

#### 4. Fes pràctiques o voluntariat

Si tens l'oportunitat, realitza pràctiques o voluntariat en el sector que t'interessa. Això t'ajudarà a confirmar si és el que vols fer.

## 6.5 RECURSOS CLAU PER RESOLDRE DUBTES I TROBAR INFORMACIÓ.

### ❖ Oficines d'informació sobre Formació Professional.



### ❖ TodoFP



### ❖ Portal de Formació professional de la Comunitat Valenciana.



### ❖ CIPFP LA LABORAL



### ❖ CIPFP EDUARDO MERELLO



## 6.6. FORMACIÓ PROFESSIONAL GRAU BÀSIC INCLUSIVA.

Aquesta Formació Professional de grau bàsic inclusiva és l'adaptació de la Formació Professional de grau bàsic per a l'alumnat amb necessitats educatives.

### TITULACIÓ

La superació de la totalitat dels àmbits conduirà a l'obtenció del títol de Graduat en ESO. (art. 30.4 de LOE)

I el títol de Tècnic Bàsic en l'especialitat corresponent.

### REQUISITS

Podrà accedir a aquests cicles de Formació Professional de grau bàsic inclusiva l'alumnat amb necessitats específiques de suport educatiu que complisca alguna de les característiques i criteris següents:

- a) Persones de 17 a 21 anys amb necessitats educatives especials derivades de discapacitat intel·lectual lleu o moderada, discapacitat sensorial, discapacitat física o alteracions greus de la conducta.
- b) Persones de 17 a 26 anys sense cap titulació i no escolaritzades en el curs anterior.
- c) Menors no acompanyats i que per edat estiguen exclosos de l'escolarització obligatòria.

## **DOCUMENTACIÓ PER MATRÍCULA**

- a) Consell orientador.
- b) Per a l'alumnat amb necessitats educatives especials:
  - Certificat de discapacitat o en defecte d'això informes mèdics. – Informe sociopsicopedagògic actualitzat.
- c) Acreditació de les necessitats de compensació de desigualtat en el cas que siga necessari.

## **ESTRUCTURA**

L'estructura organitzativa de la Formació Professional de grau bàsic inclusiva serà de dos cursos, ampliable a quatre com a màxim.

Cada mòdul que componen els tres àmbits (de Comunicació i Ciències Socials, de Ciències Aplicades, i Professional)

La formació inclou el mòdul de Formació en centres de treball (FCT)

## **CENTRES que imparteixen FPB Inclusiva:**

- IES Alto Palancia a Sogorb: GB inclusiu Activitats domèstiques i neteja d'edificis.
- Francesc Tàrraga a Vila-real: GB inclusiu: Imatge personal.

## **6.7. PROGRAMES QUALIFICACIÓ PROFESSIONAL BÀSICA ADAPTATS A PERSONES AMB NECESSITATS EDUCATIVES PERMANENTS.**

Els programes formatius de qualificació bàsica (PFPB) constitueixen una oferta formativa, adaptada a les necessitats específiques de l'alumnat dirigida a l'alumnat que no ha aconseguit els objectius previstos en l'Educació Secundària Obligatoria i que presente necessitats educatives especials. Aquests programes s'adapten a les condicions personals dels seus destinataris i possibiliten la inserció sociolaboral d'aquests.

### **DESTINATARIS**

Podran beneficiar-se d'aquests programes els joves entre els 16 i els 21 anys, complits en la data d'inici del programa. A més, hauran de complir els següents requisits:

- Certificat de discapacitat.
- Haver completat els deu anys d'escolarització bàsica, tant en centres ordinaris com en centres específics d'Educació Especial.
- Tindre un nivell d'autonomia personal i social que els permeta, a través de la realització d'aquesta acció formativa, accedir i mantindre un lloc de treball.

### **FINALITAT**

L'objectiu principal d'aquests programes és preparar als alumnes/as amb necessitats educatives especials per a la inserció laboral, en llocs de treball concordes amb la seua diversitat funcional.

### **ESTRUCTURA**

La duració és de dos cursos acadèmics, si bé, es permet la repetició en cadascun dels cursos que configuren el programa, tenint en compte que l'edat màxima de permanència en aquesta modalitat serà de 24 anys, complits en la data en què finalitze el programa. A més, aquests programes formatius ofereixen l'oportunitat que els usuaris puguen realitzar pràctiques de treball en empreses.

### **CENTRES que imparteixen PFPB Adaptada:**

- SECCIÓ DE L'IES CLOT DEL MORO de Sagunt:
  - Operacions de llanterneria i calefacció-climatització domèstica.
- CEE Albanta de Sagunt:
  - Operacions auxiliars en l'organització d'activitats i funcionament d'instal·lacions esportives.
  - Operacions de reproducció manual o semiautomàtica de productes ceràmics

Un altre àmbit d'implantació també el constitueixen entitats sense ànim de lucre especialitzades en l'atenció de joves amb necessitats educatives especials, així com entitats locals (ajuntaments...).

Podeu consultar tota l'oferta en el següent enllaç:

<https://ceice.gva.es/es/web/formacion-profesional/pfqb>



## **7. OFERTA CENTRES ESPECÍFICS D'EDUCACIÓ ESPECIAL: TVA**

La transició a la vida adulta constitueix una oferta educativa en els Centres d'Educació Especial a la finalització de l'educació bàsica obligatòria, per la qual cosa comprèn el tram d'edat entre els 16 i els 21 anys, comptant l'any natural en què els complisquen.

## **FINALITAT**

Aquests programes estan encaminats a facilitar el desenvolupament de l'autonomia personal i la integració social de l'alumnat, i podran tindre un component de formació professional específica quan les possibilitats de l'alumne o de l'alumna així ho aconsellen.

## **DESTINATARIS**

Està dirigida a l'alumnat que compleix els tres requisits següents:

- a) Tindre complits els setze anys.
- b) Haver cursat l'ensenyament obligatori en un centre d'educació especial o, excepcionalment, en un IES.
- c) Les seues necessitats de suport aconsellen continuar el procés educatiu mitjançant aquests programes.

## **REQUISIT**

L'accés a aquests programes és preceptiu el tràmit que acabe la modalitat d'escolarització: modalitat específica, centre d'educació especial. Aquest tràmit inclourà necessàriament una avaluació sociopsicopedagògica realitzada per l'orientador/a del centre en el que es troba matriculat l'alumne, l'emissió de l'informe sociopsicopedagògic, l'audiència als pares, les mares o representants legals i l'autorització per resolució de la persona titular de la direcció territorial competent en matèria d'educació.

## **CENTRES**

En el CEE Albanta de Sagunt, s'oferta la TVA amb el component professional d'aquestes competències professionals:

- FAMÍLIA PROFESSIONAL AGRÀRIA
- FAMÍLIA PROFESSIONAL DE FUSTA I MOBLE

## **8. OFERTA FORMATIVA DE LA FORMACIÓ PERSONES ADULTES**

### **8.1 GRADUAT EN ESO.**

Es pot traure el títol de Graduat en Secundària als centres FPA, fent el curs corresponent, la durada sol ser de 2 cursos escolars. Els requisits per a matricular-se són: tindre 18 anys complits a finals de l'any o bé 16 o 17 si es té un contracte laboral de formació.

Els centres de formació de persones adultes són centres públics que contemplen en la seua oferta formativa, entre altres, la preparació de la prova d'accés a cicles formatius i la prova per a obtindre el títol de Graduat en Educació Secundària.

Si tens més de 18 anys i et queden menys de cinc matèries suspeses després d'abandonar l'institut, pots apuntar-te al teu centre per fer un examen i obtindre el títol de graduat.

També et pots presentar a les proves lliures que es realitzen en juny i octubre. El requisit és tindre 18 anys en desembre. La matrícula es realitza al mes d'abril on-line a la pàgina

### **INFORMACIÓ:**



**Centre Públic de Persones Adultes Miguel Hernández, Port de Sagunt, telèfon: 96 261 78 30**

## **9. ENSENYANCES DE RÈGIM ESPECIAL**



**QUÈ SON?** Els ensenyaments de règim especial són estudis que porten una formació específica en un sector professional o àmbit concret. En aquest sentit, aquests estudis es classifiquen en ensenyaments d'idiomes, ensenyaments esportius i ensenyaments artístics.

## QUINES SON?

- **Ensenyances d'idiomes (EOI)**

Finalitat. Capacitar l'alumnat per a l'ús adequat dels diferents idiomes, fora de les etapes ordinàries del sistema educatiu.

On es cursen. Les ensenyances d'idiomes s'imparteixen a les escoles oficials d'idiomes (EOI).

Organització. Aquests ensenyaments s'organitzen en els nivells següents: Nivell Bàsic A2, Nivell intermedi B1, Nivell intermedi B2, Nivell Avançat C1 i Nivell Avançat C2.

- **Ensenyances esportives**

Són estudis postobligatoris, organitzats en mòduls, amb duració variable segons el grau elegit.

Finalitat. Capacitar l'alumnat per exercir professionalment la matèria esportiva en la modalitat i especialitat cursada amb una formació científica, tècnica i pràctica.

Estructura i organització. Els ensenyaments esportius comprenen dos graus (Grau mitjà i Grau superior), amb els seus corresponents cicles, i que una vegada superats conduïxen a les titulacions corresponents.

Titulació que s'obté: Tècnic Esportiu i Tècnic Esportiu Superior.

Pots consultar l'oferta formativa sobre aquests ensenyaments:

[Ensenyances esportives](#)



SCAN ME

- **Ensenyaments artístics de música i dansa**

Què son? Conjunt d'ensenyaments del sistema educatiu que tenen com a finalitat proporcionar una formació artística de qualitat i garantir la qualificació dels futurs professionals de la música i de la dansa. Són ensenyaments artístics de musica i dansa:

<b>GRAU ELEMENTAL</b>	<b>GRAU PROFESSIONAL</b>
Ensenyaments elementals de Música i Dansa	Ensenyaments professionals de Música i Dansa
Duració de 4 cursos	Duració de 6 cursos
Titulació: Certificat acreditatiu	Titulació: Títol professional (tècnic) en què constarà l'especialitat cursada.

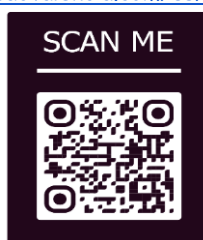
- **Ensenyaments Superiors d'Art Dramàtic**

El títol Superior d'Art Dramàtic proporciona una formació professional de l'espectacle, adequada a les disciplines i especialitats teatrals, on s'integren els aspectes creatius, artístics i tècnics aplicats del teatre. L'estudiant d'Art Dramàtic pot cursar les següents especialitats: Interpretació, Direcció Escènica i Dramatúrgia i Escenografia.

La Comunitat Valenciana compta amb un únic centre superior on poder cursar el títol superior en Art Dramàtic: Escola Superior d'Art Dramàtic de València(ESAD):

**ESAD València:**

<https://esadvalencia.com/es/homepage/>



- **Ensenyances d'arts plàstiques i disseny: Professionals i Superiors**

Estructura: Els **Ensenyaments Professionals** d'Arts Plàstiques i Disseny s'ordenen en cicles formatius de grau mitjà i grau superior, agrupats en famílies professionals artístiques. Al seu torn, cada família `profesional està integrada per distintes especialitats.

Titulació: Els alumnes que superen el grau mitjà d'Arts Plàstiques i Disseny rebran el títol de Tècnic d'Arts Plàstiques i Disseny en l'especialitat corresponent.

Els alumnes que superen el grau superior d'Arts Plàstiques i Disseny rebran el títol de Tècnic Superior d'Arts Plàstiques i Disseny en l'especialitat corresponent.

**Els Ensenyances Artístiques Superiors** de Disseny, d'Arts Plàstiques, titulacions superior: estudis de grau (EESS). Els ensenyaments superiors d'Arts Plàstiques i Disseny s'imparteixen a les Escoles d'Art i Superior de Disseny (EASD) d'Alacant, Alcoi, Orihuela, Castelló, i València, que depenen de la Conselleria d'Educació.

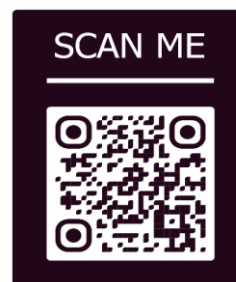
**EASD Castelló:**

<https://easdcastello.org/>



**EASD València:**

<http://www.easdvalencia.com/>



## 10. ALTRES ESTUDIS I PROFESSIONS

- Policia Nacional
  - Escala bàsica
  - Escala superior d'inspectors

<https://www.policia.es/portalaspirantes/>



- Guàrdia Civil
  - Escala bàsica de caporals i guàrdies
  - Escala superior d'oficials

<https://www.guardiacivil.es/es/institucional/serguacivil/ingresogc/ingresogc2.html>



- Exèrcit
  - Tropa i marineria
  - Suboficial
  - General

<https://reclutamiento.defensa.gob.es/como-ingresar>



- Aviació civil

<https://www.cesda.com/grado-piloto/presentacion>  
<https://www.usal.es/grado-en-piloto-de-aviacion-comercial-y-operaciones-aereas>



- Cos de bombers

<https://www.bombersdv.es/es/oposiciones/>



- Policia Local

Dependrà de cada ajuntament.

## 11. BEQUES

Per poder obtindre una beca d'ajuda a l'estudi serà necessari complir els requisits de caràcter acadèmic i econòmic fixats en la mateixa convocatòria.

Beques per alumnes de nivells postobligatoris: batxillerat i formació professional. Tràmit per internet. Curs 2026/2027 es podran presentar sol·licituds des del **7 d'ABRIL AL 18 DE MAIG DE 2026**

[MEC: Beques Batxillerat i FP](#)



## 12. PROCÉS PREINSCRIPCIÓ/ADMISSIÓ A BATXILLERAT I FORMACIÓ PROFESSIONAL

Es un tràmit digital, ADMINOVA, i únic, al mes de maig. És important ordenar la modalitat i centre segons la preferència, per Batxillerat, cicles i centres de Formació Professional. Cal presentar a l'IES ficat com a primera

opció els documents que donarà el centre, certificat nota mitjana i consell orientador. Preinscripció/admissió



als centres escolars de la Comunitat Valenciana: [ADMINOVA](#)

Calendari d'admissió a **Formació Professional** per al curs 2026-2027.

**ANEXO VI. Resumen del calendario de admisión y matrícula para el curso 2026-27**

	Grado Básico	Grado Medio Grado Superior	Cursos de Especialización	Grado Básico 2ª Oportunidad	Programas Formativos Cualificación Básica
<b>Fases de admisión y matrícula</b>	<b>GB</b>	<b>GM y GS</b>	<b>CE</b>	<b>GB 2ª Oport</b>	<b>PFCB</b>
Publicación de la oferta formativa	4 de mayo	4 de mayo	4 de mayo	4 de mayo	23 de junio
Presentación online AdmiNOVA de solicitudes	25 de mayo al 2 de junio	20 de mayo al 28 de mayo	25 de mayo al 2 de junio	2 al 8 de julio	2 al 8 de julio
Validación y comprobación de duplicidades de solicitudes	03 al 10 de junio	1 al 10 de junio	3 al 10 de junio	----	9 al 13 de julio
Introducción de datos por los centros para la determinación de vacantes	15 al 19 de junio	15 al 19 de junio	15 al 19 de junio	15 al 19 de junio	15 a 19 de junio
Fin aportación requisito académico	22 de junio	6 de julio	2 de julio	-----	-----
Publicación de vacantes	26 de junio	13 de julio	8 de julio	1 de julio	1 de julio
Listas provisionales de admisión	26 de junio	13 de julio	8 de julio	21 de julio	21 de julio
Reclamaciones a las listas provisionales ante la dirección o titular del centro	26 al 30 de junio	13 al 15 de julio	8 al 10 de julio	21 al 23 de julio	21 al 23 de julio
Listas definitivas de admisión	3 de julio	20 de julio	15 de julio	28 de julio	28 de julio
Reclamaciones a las listas definitivas ante la Comisión de escolarización	3 al 7 de julio	20 al 22 de julio	15 al 17 de julio	28 al 30 de julio	28 al 30 de julio
Matriculación presencial	---	----	15 al 22 de julio	28 al 30 de julio	----
Matriculación online AdmiNOVA	3 al 10 de julio	20 al 27 de julio	---	----	28 al 30 de julio
Validar / grabar el centro las matrículas	Hasta el 16 de julio	Hasta el 30 de julio	Hasta el 30 de julio	Hasta el 30 de julio	Hasta el 30 de julio
Publicación de vacantes en la web de la DG FP	17 de julio	31 de julio	31 de julio	31 de julio	31 de julio
Primer acto de adjudicación de vacantes presencial en el centro por estudios	Del 20 al 24 de julio	Del 3 al 11 de septiembre	Del 3 al 11 de septiembre	Del 3 al 11 de septiembre	Del 3 al 11 de septiembre
Validar / grabar el centro las matrículas	Hasta el 29 de julio	Hasta el 15 de septiembre	Hasta el 15 de septiembre	Hasta el 15 de septiembre	Hasta el 15 de septiembre
Publicación de vacantes en la web de la DG FP	31 de julio	16 de septiembre	16 de septiembre	16 de septiembre	16 de septiembre
Segundo acto de adjudicación de vacantes presencial en el centro por estudios	Del 3 al 11 de septiembre	Del 17 al 23 de septiembre	Del 17 al 23 de septiembre	Del 17 al 23 de septiembre	A partir del 17 de septiembre
Validar / grabar el centro las matrículas	Hasta el 16 de septiembre	Hasta el 25 de septiembre	Hasta el 25 de septiembre	Hasta el 25 de septiembre	-----
Publicación de vacantes en la web de la DG FP	17 de septiembre	28 de septiembre	28 de septiembre	28 de septiembre	

Calendari d'admissió a **Batxillerat** per al curs 2026-2027.

	Fase ordinària	Fase extraordinària
Publicació inicial de vacants	21 de maig	23 de juliol
Presentació de sol·licituds	Del 21 maig al 01 juny	Del 23 al 27 de juliol
Validació de sol·licituds	Del 01 al 05 juny	Del 27 al 28 de juliol

Baremació de sol·licituds	Del 01 al 10 juny	Del 27 al 29 de juliol
Requisit acadèmic	Del 15 al 29 juny Del 01 al 07 juliol	Fins al 29 de juliol
Publicació de vacants / Resultat provisional	01 de juliol	
Presentació telemàtica de reclamacions	Fins al 03 de juliol	
Publicació de vacants / Resultat definitiu	09 de juliol	Resultat definitiu: 31 juliol
Matrícula telemàtica	Del 09 al 14 juliol	
Matrícula presencial	Del 09 al 15 de juliol	Del 1 al 3 de setembre
Matrícula llista espera	Del 16 al 21 de juliol	Del 4 al 7 de setembre

### **13. LABORA**

Si tens interès per incorporar-te al món laboral i tens 16 anys o més pots comptar amb LABORA. Accedix a la web:



Què és LABORA?

És un servei públic gratuït que pretén facilitar a les persones l'accés, el manteniment i la millora de l'ocupació en condicions d'igualtat; així com satisfer als ocupadors les seues necessitats d'ocupació, en l'àmbit de la Comunitat Valenciana.

L'oferta de LABORA és:

- Cursos de formació gratuïts amb certificat de professionalitat i orientació laboral personalitzada.
- Ajudes per a fomentar l'ocupació atenent de manera prioritària a les persones pertanyents als col·lectius més vulnerables.
- Suport a les empreses de la Comunitat perquè troben als millors professionals per a fer créixer el seu projecte empresarial.
- Garantia Juvenil

Com m'inscriu?:

<https://labora.gva.es/es/ciudadania/busque-ocupacio/com-inscriuret/primera-inscripcio>

### **14. OFERTA FORMATIVA AL CAMP DE MORVEDRE CURS 2026-2027**

**SENSE GRADUAT ESO: FORMACIÓ PROFESSIONAL BÀSICA (FPB)**

<b>IES JAUME I</b> Serveis Administratius	<b>CIFP LA LABORAL</b> Serveis Administratius	<b>IES MARIA MOLINER</b> Serveis Administratius	<b>IES CAMP DE MORVEDRE</b> Informàtica i Comunicació	<b>IES CLOT DEL MORO</b> Electricitat i Electrònica	<b>CIFP EDUARDO MERELLO</b> Electricitat i Electrònica
--	--	--	--	--	---

**AMB GRADUAT ESO: BATXILLERAT modalitats**

<b>IES MARIA MOLINER</b> - Ciències -Humanitats i CCSS	<b>IES CAMP DE MORVEDRE</b> -Ciències -Humanitats i CCSS -General	<b>IES CLOT DEL MORO</b> -Ciències -Humanitats i CCSS -Arts Plàstiques i Musical/Escènic	<b>IES ALTOS HORNOS</b> -Ciències -Humanitats i CCSS
--	--	---	--

**AMB GRADUAT ESO o PROVA ACCÉS: FP GRAU MITJÀ PORT SAGUNT**

<b>CIFP LA LABORAL</b> +Gestió Administrativa +Activitats Comercials +Electromecànica de vehicles automòbils + Cures Auxiliar Infermeria + Emergències Sanitàries + Farmàcia i Parafarmàcia +Guia en el medi natural i de temps lliure	<b>IES CAMP DE MORVEDRE</b> +Sistemes microinformàtics i xarxes	<b>CIFP EDUARDO MERELLO</b> + Instal.lacions elèctriques i automàtiques +Instal.lacions de telecomunicacions +Mecanitzat +Manteniment electromecànic
---	--	--

**AMB GRADUAT ESO o PROVA ACCÉS: FP GRAU MITJÀ**

<b>IES PUÇOL</b> +Atenció a persones en situació de dependència (torn vesprada)	<b>IES NULES GILBERT DE CENTELLES</b> +Atenció a persones en situació de dependència (torn matí)	<b>IES VIRGEN DE LA CRUZ PUÇOLCONCERTAT</b> + Cuina i Gastronomia + Serveis en restauració + Forn, Rebosteria i Pastisseria
--	---	--

## AMB BATXILLERAT O FP GRAU MITJÀ : FP GRAU SUPERIOR

<p><b>CIFP LA LABORAL</b></p> <ul style="list-style-type: none"> <li>+Enseymament i Animació socioesportiva</li> <li>+Condicionament físic</li> <li>+Administració i finances</li> <li>+Comerç Internacional</li> <li>+Transport i logística</li> <li>+Gestió de vendes i espais comercials</li> <li>+ Anatomia Patològica i Citodiagnòstic</li> <li>+ Dietètica</li> <li>+ Documentació i Administració Sanitàries</li> <li>+ Laboratori Clínic i Biomèdic</li> <li>+ Automoció</li> </ul>	<p><b>IES CAMP DE MORVEDRE</b></p> <ul style="list-style-type: none"> <li>+Desenvolupament d'aplicacions multiplataforma</li> <li>+Administració de sistemes informàtics en xarxa</li> <li>+Dsesenvolupamet d'aplicacions Web</li> <li>+Animació 3D, jocs i entorns interactius</li> </ul>	<p><b>CIFP EDUARDO MERELLO</b></p> <ul style="list-style-type: none"> <li>+ Automatització i robòtica industrial</li> <li>+Programació de producció mecànica</li> <li>+Mecatrònica Industrial</li> </ul>
---	--	--

### CURSOS ESPECIALITZACIÓ

<p><b>AMB GRAU MITJÀ</b></p>	<p><b>AMB FP GRAU SUPERIOR</b></p>
<p><b><u>CIFP LA LABORAL</u></b></p> <ul style="list-style-type: none"> <li>+Manteniment de vehicles hibrits i elèctrics</li> </ul>	<p><b><u>CIFP LA LABORAL</u></b></p> <ul style="list-style-type: none"> <li>+Posicionament en buscadors i comunicació en xarxes socials</li> <li>+Cultius cel.lulars</li> </ul> <p><b><u>IES CAMP DE MORVEDRE</u></b></p> <ul style="list-style-type: none"> <li>+ Ciberseguretat en Entorns de les Tecnologies de la Informació</li> </ul>

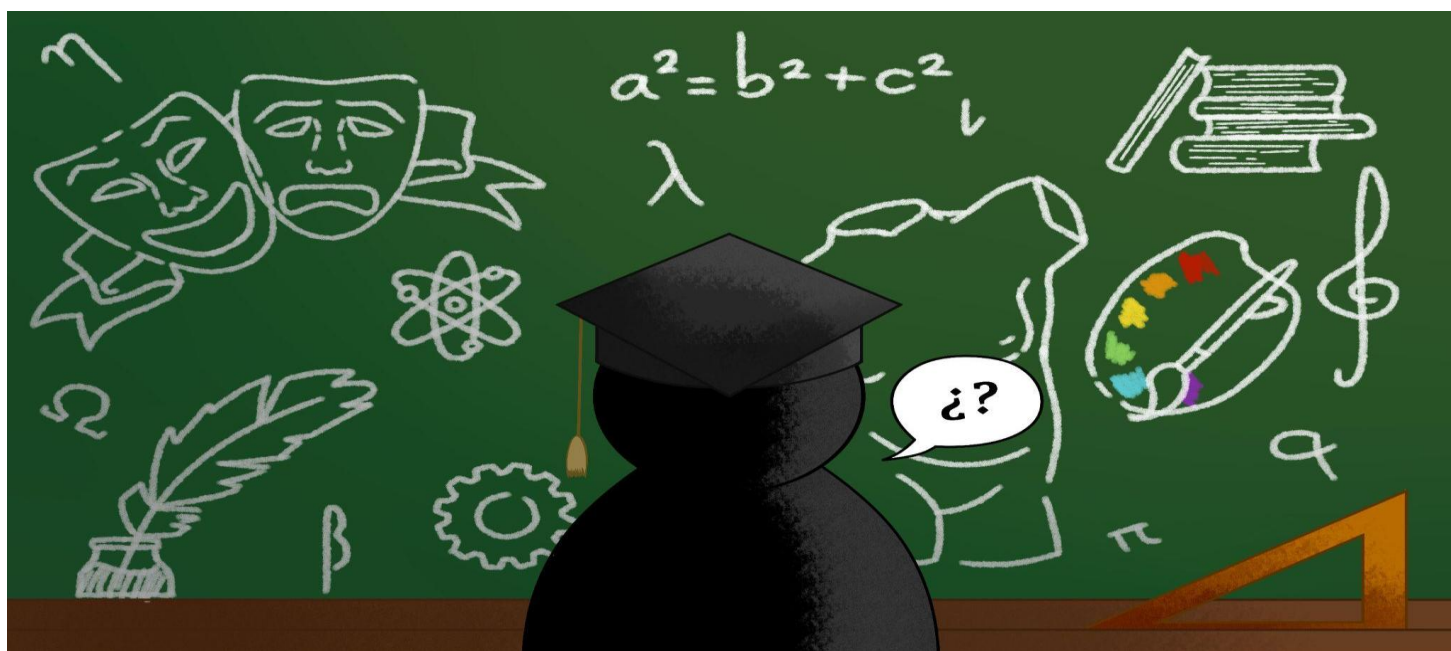
## 15. WEBS D'INTERÉS

Centre	Pàgina WEB
CEE Albanta	<a href="https://portal.edu.gva.es/46007761/es/inicio/">https://portal.edu.gva.es/46007761/es/inicio/</a>
Centre Ocupacional Socoltie	<a href="https://copava.org/centros/c-o-socoltie/">https://copava.org/centros/c-o-socoltie/</a>
CIFP Eduardo Merello	<a href="https://portal.edu.gva.es/iesemerello/es/inicio/">https://portal.edu.gva.es/iesemerello/es/inicio/</a>
CIFP La Laboral	<a href="https://portal.edu.gva.es/ieslalaboral/">https://portal.edu.gva.es/ieslalaboral/</a>
EOI Sagunt	<a href="https://portal.edu.gva.es/eoisagunt/es/inici/">https://portal.edu.gva.es/eoisagunt/es/inici/</a>
EPA Miguel Hernández	<a href="https://portal.edu.gva.es/fpasagunt/es/inicio/">https://portal.edu.gva.es/fpasagunt/es/inicio/</a>
IES Algimia de Alfara	
IES Altos Hornos	<a href="https://portal.edu.gva.es/iesnumero5/es/portada-es/">https://portal.edu.gva.es/iesnumero5/es/portada-es/</a>
IES Camp de Morvedre	<a href="https://portal.edu.gva.es/iescamp/va/centre/">https://portal.edu.gva.es/iescamp/va/centre/</a>
IES Clot del Moro	<a href="https://portal.edu.gva.es/clotdelmoro/es/inici-es/">https://portal.edu.gva.es/clotdelmoro/es/inici-es/</a>
IES Jaume I	<a href="https://portal.edu.gva.es/iesjaumesagunt/centre/">https://portal.edu.gva.es/iesjaumesagunt/centre/</a>
IES María Moliner	<a href="https://portal.edu.gva.es/iesmariamoliner/es/inici/">https://portal.edu.gva.es/iesmariamoliner/es/inici/</a>
IES La Vall de Segó	<a href="https://portal.edu.gva.es/ieslavalldesego/">https://portal.edu.gva.es/ieslavalldesego/</a>
IES Nº 1 Canet	<a href="https://portal.edu.gva.es/iescanet/">https://portal.edu.gva.es/iescanet/</a>
Altres pàgines d'interés	
CEEADCV Centre Específic d'Educació a distància de la CV	<a href="https://portal.edu.gva.es/ceedcv/es/inicio/">https://portal.edu.gva.es/ceedcv/es/inicio/</a>
Beques GVA	<a href="https://innova.gva.es/es/web/universidad/becas-de-estudios-universitarios">https://innova.gva.es/es/web/universidad/becas-de-estudios-universitarios</a>
Beques MEC	<a href="https://www.educacionyfp.gob.es/servicios-al-ciudadano/catalogo/estudiantes/becas-ayudas/para-estudiar.html">https://www.educacionyfp.gob.es/servicios-al-ciudadano/catalogo/estudiantes/becas-ayudas/para-estudiar.html</a>
Homologació Estudis Estrangers	<a href="https://ceice.gva.es/es/web/enseanzas-regimen-especial/acceso-con-titulacion-extranjera">https://ceice.gva.es/es/web/enseanzas-regimen-especial/acceso-con-titulacion-extranjera</a>

**Curs 2026/27**

## **Quadern Orientació**

**IES CLOT DEL MORO**



**"Pensa, decideix, somia i esforça't"**

**Orientadoras IES Clot del  
Moro :**