

PROTOCOL DE PROTECCIÓ I PREVENCIÓ CONTRA LA TRANSMISSIÓ I EL CONTAGI DEL SARS-CoV-2 PER A CENTRES EDUCATIUS D'ENSENYAMENTS NO UNIVERSITARIS DE LA COMUNITAT VALENCIANA. CURS 2021-2022

(ACTUALITZACIÓ _29.10.2021)

Mesures d'actuació contra la COVID-19 per al curs acadèmic 2021-2022 en centres educatius que impartisquen ensenyaments no universitaris i els seus serveis complementaris.

Aquest document està sotmés a una revisió permanent en funció de la situació epidemiològica i l'avanç en la vacunació de l'alumnat.

DATA: 29.10.2021

GUIÓ

• A. INTRODUCCIÓ	3
A.1. Una tornada a escola que siga segura, saludable i sostenible	3
• B. CONSIDERACIONS QUE CAL TINDRE EN COMPTE EN EL CURS 2021-2022	5
• C. PROPÒSIT I OBJECTIUS DEL DOCUMENT	6
• D. PRINCIPIS BÀSICS DE PREVENCIÓ, HIGIENE I PROMOCIÓ DE LA SALUT CONTRA LA COVID-19 ALS CENTRES EDUCATIUS	6
D.1. Limitació de contactes	7
D.2. Mesures de prevenció personal	13
D.3. Neteja, desinfecció i ventilació	19
D.4. Gestió de la sospita de casos en els centres educatius	21
D.5. Accions transversals	23
• E. MESURES ESPECÍFIQUES PER A EDUCACIÓ ESPECIAL I PER A EDUCACIÓ INFANTIL	24
E.1. Educació Especial	24
E.2. Educació Infantil	27
• F. ACTIVITATS EXTRAESCOLARS I COMPLEMENTÀRIES I SERVEIS COMPLEMENTARIS DE TRANSPORT ESCOLAR COL·LECTIU I MENJADORS ESCOLARS	28
F.1. “Escola matinera” i altres activitats al centre	28
F.2. Actes i celebracions en centres educatius	28
F.3. Servei de transport escolar col·lectiu	29
F.4. Servei de menjador escolar	30

A. INTRODUCCIÓ

Els centres educatius tenen un paper fonamental en el desenvolupament de la infància i de la societat en general. El dret a l'educació i el dret a la protecció de la infància han de ser una prioritat en la recuperació després d'una crisi.

L'evidència demostra que l'educació és un factor clau per a aconseguir millor salut en la vida adulta i, alhora, que els escolars que creixen en entorns que cuiden la seua salut aconsegueixen millors resultats educatius. Aquesta interacció potent implica que els primers anys de vida són clau per al desenvolupament i l'adquisició d'habilitats, però també per a la salut, el benestar i l'equitat.

Durant el curs 2020-2021 es va optar per reprendre l'activitat presencial i s'han adoptat una sèrie de mesures de prevenció, higiene i promoció de la salut contra la COVID. Així mateix, cal prendre mesures encaminades a mitigar la bretxa acadèmica i les desigualtats educatives que ha generat l'actual crisi, així com desenvolupar actuacions per a pal·liar l'impacte de la pandèmia en el benestar emocional de la infància i adolescència.

Hi ha evidències del fet que la transmissió comunitària es trasllada a les escoles. Això és molt rellevant, ja que les escoles són part de la comunitat. És important, per tant, mantindre mesures en la comunitat perquè les escoles no es veguen afectades. Si hi ha aquestes mesures en la comunitat, i es prenen mesures en centres educatius, la possibilitat de transmissió en el centre educatiu no serà més alta que la comunitària. **Al revés la flexibilització de les mesures en la comunitat s'ha de traslladar també als centres educatius per a facilitar la comprensió i adherència de l'alumnat i de tota la comunitat educativa.**

Si bé l'excel·lent cobertura de vacunació en el grup d'edat de 12 a 19 anys permet flexibilitzar algunes de les mesures establides inicialment i adaptar-les a la situació epidemiològica actual, convé tindre present que la COVID-19 romandrà en el nostre medi i que la ciutadania ha d'interioritzar la necessitat de compatibilitzar l'adopció de mesures de prevenció, higiene i promoció de la salut contra el virus SARS-Cov-2 amb la normalització de l'activitat educativa, per aquest motiu l'educació presencial és imprescindible en tots els nivells educatius.

A.1. Una tornada a escola que siga segura, saludable i sostenible

A causa de la situació actual de l'epidèmia, l'important impacte en salut i equitat del tancament dels centres educatius, la necessitat des del punt de vista de la salut pública de continuar amb algunes mesures de prevenció i control de COVID-19, fa necessari actualitzar i adequar el disseny d'una estratègia per a l'inici i desenvolupament del curs escolar consensuat pels diferents agents implicats.

En el començament del curs 2021-2022 s'han establert les mesures necessàries per a complir els **objectius educatius** i de sociabilitat, que afavorisquen el desenvolupament òptim de la infància i adolescència, pal·liar la bretxa educativa generada, previndre el fracàs escolar, l'abandó educatiu precoç i garantir l'equitat, en un ambient en què la prevenció i el control de la pandèmia són bàsics i fer-ho compatible amb l'adopció de normes proporcionades a la situació epidemiològica i d'acord amb les decisions adoptades de distanciament físic i altres mesures no farmacològiques de salut pública en la comunitat.

Les decisions sobre mesures de control en centres educatius han de ser consistents amb les decisions de distanciament físic i altres mesures no farmacològiques de salut pública en la comunitat. L'evidència indica que el tancament de centres educatius com a mesura aïllada és poc probable que siga efectiva per a controlar la transmissió. En l'entorn europeu, s'ha vist que hi van haver brots en centres educatius, però van ser xicotets en nombre i grandària (pocs casos secundaris) i van ser esdeveniments excepcionals. La detecció de casos de COVID-19 en l'àmbit escolar no sempre indica la presència de transmissió a l'escola, sinó que sol ser conseqüència de l'augment de la transmissió comunitària que es reflecteix en l'augment de casos en el centre educatiu.

Per a oferir un **entorn escolar segur** a l'alumnat i personal dels centres educatius, s'han de seguir una sèrie de mesures de prevenció i higiene amb la finalitat que es puguen desenvolupar les activitats pròpies del sistema educatiu minimitzant al màxim el risc. Per a l'adopció d'aquestes mesures s'han tingut en compte, principalment, les característiques de la població infantil, l'adaptació d'aquesta en funció de l'edat, i els possibles escenaris que es poden donar tenint en compte l'evolució de la vacunació i l'aparició de noves variants de més transmissibilitat.

Així mateix, amb la situació de crisi sanitària i social que vivim, l'**acollida de l'alumnat** és un aspecte clau que cal cuidar sobretot per a qui es trobe amb situacions de més vulnerabilitat emocional i social, i es tractarà d'evitar que es donen situacions d'estigmatització en relació amb la COVID-19.

Les **mesures** previstes han de ser **sostenibles** i poder mantindre's durant tot el temps que calga per a la prevenció i el control de la COVID-19, si bé **s'aniran actualitzant** quan els canvis en la situació epidemiològica ho requerisquen o l'evidència científica ho indique.

B. CONSIDERACIONS QUE CAL TINDRE EN COMPTE EN EL CURS 2021-2022

En aquesta actualització del protocol s'ha tingut en compte la situació epidemiològica, l'estratègia de vacunació contra la COVID-19, la revisió de l'evidència científica disponible i les lliçons apreses, la gestió de la incertesa de l'evolució de la pandèmia a escala internacional, i el consens que s'han de preservar els centres educatius oberts pel seu impacte en la salut, el benestar emocional, l'equitat i el nivell educatiu en la infància i adolescència.

La situació actual de la pandèmia compta amb diversos elements que cal tindre en compte:

1. Els avanços en l'estratègia de vacunació:

- **La vacunació avança per grups poblacionals i ha arribat a l'octubre de 2021 al 87,1 % de la població.**
- Atesa l'evolució de l'estratègia de vacunació, es preveu un impacte positiu en la morbiditat i en el control de la pandèmia, que augmentarà segons s'augmente la cobertura de la població vacunada.
- Segons l'evidència disponible, podem afirmar que l'eficàcia de les vacunes aprovades en l'actualitat és alta i, per tant, el risc d'emmalaltir després de l'exposició al virus és molt baix. No obstant això, no es pot descartar la possibilitat d'infecció i que les persones vacunades, encara que no desenvolupen símptomes, puguen transmetre la infecció a altres individus.
- La dimensió mundial de la pandèmia fa necessari que es mantinga un escenari de prudència.
- El context de la circulació de variants de més impacte per a la salut pública amb possible escapament a la immunitat s'ha de tindre en compte.
- La publicació del document d'*Avaluació del risc de la transmissió de SARS-CoV2 mitjançant aerosols* va aportar més coneixement sobre la dinàmica de la transmissió. L'ús correcte de mascareta, la distància física interpersonal i la ventilació han demostrat tindre eficàcia en diferents entorns per a la reducció de la transmissió de SARS-CoV-2 mitjançant aerosols. No obstant això, cal insistir en la necessitat d'un ajust adequat de la mascareta i d'utilitzar-la sempre en espais interiors compartits, fins i tot a distàncies superiors a 2 metres.

La Llei 2/2021, de 29 de març, de mesures urgents de prevenció, contenció i coordinació per a fer front a la crisi sanitària ocasionada per la COVID-19, recull que "En tot cas, s'ha d'assegurar l'adopció de les mesures organitzatives que siguen necessàries per a evitar aglomeracions i garantir que l'alumnat i treballadors puguen complir les indicacions de distància o limitació de contactes, així com les mesures de prevenció personal, que indiquen les autoritats sanitàries i educatives". Aquest document recull aquestes mesures indicades per les autoritats sanitàries i educatives.

C. PROPÒSIT I OBJECTIUS DEL DOCUMENT

Propòsit: Fer recomanacions en relació amb les mesures de protecció i prevenció contra el SARS-CoV-2 per als centres educatius que impartisquen ensenyaments no universitaris en el curs 2021-2022, tant en l'activitat educativa com en els serveis complementaris (menjador i transport escolar).

Objectius

- Crear entorns escolars saludables i segurs en el context de la pandèmia per COVID-19, a través de l'aplicació de mesures de promoció de la salut, protecció i prevenció adaptades a les diferents etapes educatives.
- Afavorir entorns escolars que contribuïsqen a mitigar els efectes de la pandèmia per COVID-19 en la infància i en l'adolescència, així com les desigualtats generades per la crisi sanitària i socioeconòmica derivada.

D. PRINCIPIS BÀSICS DE PREVENCIÓ, HIGIENE I PROMOCIÓ DE LA SALUT CONTRA LA COVID-19 ALS CENTRES EDUCATIUS

L'actual situació epidemiològica en l'àmbit de la Comunitat Valenciana, juntament amb el fet que un alt percentatge del personal docent i no docent dels centres es troba vacunat i que una gran part de l'alumnat major de 12 anys també compta amb la pauta completa de vacunació, permet flexibilitzar la distància interpersonal a l'interior de l'aula als centres docents.

No obstant això, si es produeixen canvis, l'autoritat sanitària prendrà les decisions que considere pertinents en les zones bàsiques de salut que corresponguen.

Els centres educatius s'han de mantindre oberts durant tot el curs escolar i assegurar els serveis de menjador, així com el suport lectiu a menors amb necessitat específica de suport educatiu, o amb dificultats acadèmiques, o pertanyents a famílies socialment vulnerables, sempre que la situació epidemiològica ho permeta, sobre la base de les indicacions de les autoritats sanitàries.

Cada centre ha de tindre un pla de contingència, que preveja les actuacions que s'han de dur a terme i els mecanismes de coordinació necessaris, realitzat a partir del Pla de contingència que, per als centres docents públics dependents de la Conselleria d'Educació, Cultura i Esport, elabore aquesta Conselleria.

Tots els centres educatius han de designar una persona, **responsable COVID-19**, per als aspectes relacionats amb la COVID-19 que ha d'estar familiaritzada amb tots els documents relacionats amb centres educatius i COVID-19 vigents. Aquesta persona ha d'actuar com a interlocutora amb els serveis sanitaris quan haja de consultar algun assumpte i ha de conèixer els mecanismes de comunicació eficaça que s'hagen establert amb els responsables sanitaris del seu àmbit territorial.

La direcció del centre ha de garantir el compliment dels principis bàsics contra la COVID-19, que tota la comunitat educativa està informada de la implementació d'aquests principis, i que es treballa en la programació d'accions de promoció de la salut per a pal·liar l'impacte de la pandèmia en la infància i l'adolescència.

Les actuacions consensuades per als centres educatius inclouen aplicar mesures de prevenció, higiene i promoció de la salut, mantindre l'educació presencial segons la declaració d'actuacions coordinades en salut pública, mantindre oberts els menjadors durant tot el curs escolar, així com el suport lectiu a menors amb necessitats especials o pertanyents a famílies socialment vulnerables.

Amb l'evidència científica acumulada, es considera que el SARS-CoV-2 es pot transmetre de persona a persona per diferents vies, la principal de les quals és mitjançant el contacte i la inhalació d'aerosols respiratoris o partícules de més grandària emesos per una persona malalta, amb les vies respiratòries superiors i inferiors d'una persona susceptible. La concentració i la grandària dels aerosols generats depenen de l'activitat desenvolupada; són mínimes en respirar de manera tranquil·la, i progressivament més grans en conversar en veu baixa, veu alta, cridar, cantar, tossir i fer activitats físiques intenses.

També es pot produir el contagi per contacte indirecte a través de les mans o objectes contaminats per les secrecions respiratòries de la persona malalta amb les mucoses de les vies respiratòries i la conjuntiva de la persona susceptible.

El risc de propagació de SARS-CoV-2 augmenta com més interacció de les persones hi ha i més llarg és el temps de duració d'aquesta. També s'ha demostrat que hi ha més transmissió en distàncies curtes (menys d'1 metre), en espais tancats i concorreguts, quan no hi ha una bona ventilació i sense les mesures de prevenció adequades.

Els principis bàsics de prevenció, higiene i promoció de la salut enfront de la COVID-19 als centres educatius s'estructuren en aquests principis:

1. Limitació de contactes
2. Mesures de prevenció personal
3. Neteja i ventilació
4. Gestió de casos
5. Accions transversals

El coneixement dels principis bàsics de prevenció i la posada en pràctica de mesures coherents als centres educatius contribuirà al fet que la comunitat escolar (alumnat, professorat, personal d'administració i serveis, mares, pares i tutors i tutores legals) desenvolupen la seua activitat de manera que contribuïska a la transmissió del virus SARS-CoV-2.

D.1. Limitació de contactes

- **S'ha de garantir la presencialitat total per a tots els nivells i etapes del sistema educatiu.** La suspensió generalitzada de l'activitat lectiva presencial a la Comunitat s'ha d'adoptar únicament davant de situacions excepcionals, després de la presentació en el Consell Interterritorial del Sistema Nacional de Salut.
- De manera general, s'ha de mantindre una distància interpersonal d'almenys **1,5 metres en les interaccions** entre les persones adultes en el centre educatiu, i cal mantindre l'ús de la mascareta independentment de la distància.

- Així mateix, cal mantindre de manera general una distància interpersonal d'almenys 1,5 metres per part de l'alumnat quan es desplacen **per l'interior** del centre educatiu.
- **Dins de l'aula** s'estableix una diferent organització de l'alumnat en funció dels ensenyaments cursats tal com es detalla en els punts T1.1-6 d'aquest document.
- **S'ha de prioritzar en la mesura que siga possible la utilització dels espais a l'aire lliure** per a la realització de les activitats, educatives i d'oci, tant dins del centre educatiu com en altres espais fora d'aquest. Alguns exemples que s'han dut a terme aquests mesos són: impartir classes més actives al pati, realitzar activitats d'investigació en un parc pròxim, activitats pedagògiques en horts escolars o urbans, utilitzar espai públic cedit per les entitats locals per a realitzar activitats educatives a l'aire lliure, etc.
- **S'han d'evitar de manera general les activitats al centre educatiu que comporten la barreja d'alumnat de diferents grups de convivència estable. No obstant això, en la situació actual es permetrà durant el temps d'esplai la interacció entre grups d'edats similars a l'aire lliure.**
- **En el cas de l'alumnat que no s'organitza com a grups de convivència estable durant el temps d'esplai, es permetrà la interacció entre l'alumnat de diferents grups a l'aire lliure.**
- S'estableixen diferents **mesures per a evitar les aglomeracions**:
 - a. S'ha d'efectuar l'entrada i eixida escalonada del centre educatiu o, si és el cas, s'han d'arbitrar mesures organitzatives com l'entrada al recinte per portes o espais diferenciats o altres que permeten evitar aglomeracions en les entrades i eixides al recinte escolar.
 - b. En qualsevol cas, s'ha de procurar reduir al mínim els desplaçaments de grups d'alumnes pel centre i facilitar en la mesura que es puga que siguen els professors els qui acudisquen a l'aula de referència.
 - c. Per a limitar el nombre de persones presents en un espai simultàniament, s'han d'evitar les assemblees o reunions presencials i s'ha de tractar de fer-les de manera telemàtica. Els centres educatius han de promoure que les reunions de coordinació i les altres activitats no lectives que siga possible es facen de manera telemàtica.
 - d. Els esdeveniments esportius o celebracions que tinguen lloc als centres educatius s'han de realitzar sempre que es puga a l'aire lliure i d'acord a les mateixes condicions que els seus homòlegs en l'àmbit comunitari.
- S'ha de prioritzar la **comunicació amb les famílies per telèfon, correu electrònic, missatges o correu ordinari i s'han de facilitar les gestions telemàtiques**. Les famílies podran entrar a l'edifici escolar en el cas que el professorat o l'equip directiu així ho considere, complint sempre les mesures de prevenció i higiene, i en cap cas si presenten qualsevol símptoma compatible amb COVID-19.
- **S'ha de facilitar a les associacions de pares i mares de l'alumnat dels centres l'accés a aquests perquè puguem desenvolupar les activitats que els són pròpies, complint sempre les mesures de prevenció i higiene i el que s'estableix en el pla de contingència del centre educatiu corresponent.**

- En relació amb el transport a l'escola:
 - a. Amb la finalitat de limitar els contactes, es recomana a la ciutadania la **priorització del transport actiu** (a peu o amb bicicleta) en rutes segures a l'escola com a opció de mobilitat que millor garanteix la distància interpersonal, la qual és, a més, una opció més saludable i que evita compartir espais tancats. Els centres educatius han de tractar de fomentar rutes segures a l'escola i augmentar espais d'aparcament de bicicleta, en col·laboració amb els ajuntaments.
 - b. En el cas del **transport escolar col·lectiu**, és aplicable la normativa vigent respecte a mesures preventives contra la COVID-19. S'han d'assignar seients fixos a l'alumnat per a tot el curs escolar, llevat que, segons la situació epidemiològica, les autoritats sanitàries determinen un ús més restrictiu o més flexible d'aquest transport. Les mesures que s'han de seguir per al servei complementari del transport escolar col·lectiu es reflecteixen en l'apartat F.2.
- En relació amb l'**assistència als centres educatius en xiquets i xiquetes amb patologia crònica**, l'alumnat que presenta condicions de salut que el fa més vulnerable per a la COVID-19 (com, per exemple, malalties cardiovasculars, diabetis, malalties pulmonars cròniques, càncer, immunodepressió o hipertensió arterial), podrà acudir al centre, sempre que la seua condició clínica estiga controlada i ho permeta, i es mantindran les mesures de protecció de manera rigorosa, excepte que hi haja la indicació mèdica de no assistir-hi.

Indicacions generals:

- En general, l'alumnat amb patologies cròniques estables, que no comprometen el seu estat de salut, pot assistir a classes presencials de manera segura, sempre que s'hagen implementat i adaptat les mesures de prevenció i higiene recomanades.
- En el cas de descompensació de la patologia crònica, o aparició d'alguna complicació, no s'aconsella l'assistència a classes presencials fins al restabliment.
- Els xiquets i xiquetes i adolescents que presenten algun dels problemes de salut recollits en la llista de patologies d'especial risc per a COVID-19 podrien quedar exempts de manera transitòria de l'educació presencial si així ho decideixen els seus progenitors o tutors legals després d'una avaluació individualitzada mèdica i pedagògica i una decisió informada. La patologia que justifique aquesta exempció ha de quedar reflectida pel pediatre especialista de referència en un informe clínic o en un certificat mèdic.
- Davant d'altres situacions particulars del xiquet/a o adolescent (per altres patologies cròniques no recollides en la llista que hi ha a continuació o altres condicionants de salut) o que puguen donar-se en el seu entorn pròxim, s'aconsella individualitzar cada cas concret, a fi que es puga prendre una decisió educativa adequada.
- En relació amb la justificació d'aquestes situacions:
 - Els professionals sanitaris no han de fer justificants sobre l'assistència dels xiquets i xiquetes al centre educatiu o sobre la no assistència.

- Els progenitors o tutors legals han de presentar un certificat mèdic del professional de referència de la seua patologia crònica greu o d'informes clínics previs en què es reculla algun dels problemes de salut de la llista de patologies d'especial risc per a COVID-19 (que s'indica a continuació). En el cas que els arguments siguen uns altres, serà la família la responsable de justificar la decisió davant de l'autoritat educativa.

Les indicacions recollides per a patologies concretes estan publicades en el document del Ministeri de Sanitat: *Maneig pediàtric en Atenció Primària de COVID-19 (18.11.2020)*. Disponible en: https://www.msbs.gob.es/en/profesionales/saludPublica/ccayes/alertasActual/nCov/documentos/Manejo_pediatria_ap.pdf

A continuació, s'exposen i justifiquen les mesures de limitació de contactes per etapa educativa:

T1.1. Educació Infantil de 3-6 anys

L'organització de l'alumnat s'ha d'establir en grups de convivència estable (GCE), d'acord amb la ràtio establida per la normativa vigent en la Comunitat Valenciana.

A aquesta edat, l'única mesura efectiva i recomanable per a la limitació de contactes és el grup de convivència estable, ja que, per a l'adequat desenvolupament, aprenentatge i benestar emocional dels xiquets i xiquetes de 3 a 6 anys és necessària una interacció estreta amb les persones adultes de referència i entre els companys i companyes. Així mateix, no tenen la maduresa suficient per a complir amb efectivitat les mesures de distància o de prevenció personal.

En l'escenari actual es permet la interacció entre grups **d'edats similars** en activitats a l'aire lliure (patis, activitats esportives, projectes...). D'aquesta manera es flexibilitza la limitació de contactes, però es manté la limitació d'altres interaccions.

D'altra banda, aquest nou escenari, juntament amb el fet que el personal docent i no docent dels centres educatius estiga vacunat, permet que tant el professorat de suport com el personal de suport a la inclusió, pugui intervenir amb normalitat en els grups de convivència estable, mantenint les *mesures de prevenció personal* establides en el punt D.2 d'aquest document.

T1.2. Educació Primària

L'organització de l'alumnat s'ha d'establir en grups de convivència estable, d'acord amb la ràtio establida per la normativa vigent a la Comunitat Valenciana.

S'ha optat per l'establiment generalitzat de grups de convivència estable en tots els cursos, ja que resulta difícil complir les mesures de distància física de manera adequada a causa de les característiques d'aquestes edats i és recomanable per al desenvolupament, el benestar emocional i l'aprenentatge el fet de possibilitar un nivell d'interacció suficient amb els iguals i amb els seus tutors o tutores.

Tot i que en aquesta etapa la capacitat de transmissió continua sent baixa (especialment en els menors de 10 anys), i la clínica sol ser lleu, és important mantindre les *mesures de prevenció personal* establides en el punt D.2 d'aquest document.

En l'escenari actual es permet la interacció entre grups d'edats similars en activitats a l'aire lliure (patis, activitats esportives, projectes...). D'aquesta manera es flexibilitza la limitació de contactes, però es manté la limitació d'altres interaccions.

D'altra banda, aquest nou escenari, juntament amb el fet que el personal docent i no docent dels centres educatius estiga vacunat, permet que tant el professorat especialista com el personal de suport a la inclusió, pugui intervenir amb normalitat en els grups de convivència estable, mantenint les mesures de prevenció personal establides en el punt D.2 d'aquest document.

T1.3. Educació Secundària Obligatòria

En l'ESO s'ha de mantindre una distància interpersonal dins de l'aula d'1,2 metres, amb la finalitat de garantir la presencialitat. La grandària dels grups ha de tindre com a màxim les ràtios establides en la normativa aplicable.

En tots els cursos l'atenció educativa per a tot l'alumnat ha de ser presencial total, sense cap mena d'alternança.

Atés que en aquest grup d'edat és menys factible l'organització en grups de convivència estable a causa de l'existència d'optatives i la necessitat de professorat especialitzat per matèries, s'opta pel manteniment de la distància interpersonal d'1,2 metres en l'escenari actual per a garantir la presencialitat total, sense cap mena d'alternança.

La direcció del centre, en col·laboració amb l'equip docent, ha d'organitzar les aules/espais més grans per a situar els grups amb un nombre més gran d'alumnat.

Els centres que, aplicant els criteris anteriors, no puguin garantir la presencialitat de la totalitat de l'alumnat en un mateix torn o franja horària, han de preveure la possibilitat d'organitzar determinats ensenyaments, nivells o grups en horari de vesprada.

En l'escenari actual es permet la interacció entre grups d'alumnat sempre que es mantinga la distància mínima interpersonal. En aquest sentit, en activitats a l'aire lliure (patis, activitats esportives, projectes...) es permetrà la interacció entre l'alumnat de diferents grups.

T1.4. Batxillerat

En Batxillerat s'ha de mantindre una distància interpersonal dins de l'aula d'1,2 metres, en l'escenari actual, amb la finalitat de garantir la presencialitat.

La grandària dels grups ha de tindre com a màxim les ràtios establides en la normativa aplicable.

L'atenció educativa per a tot l'alumnat ha de ser presencial total, sense cap mena d'alternança.

La direcció del centre, en col·laboració amb l'equip docent, ha d'organitzar les aules/espais més grans per a situar els grups amb un nombre més gran d'alumnat.

Els centres que, aplicant els criteris anteriors, no puguin garantir la presencialitat de la totalitat de l'alumnat en un mateix torn o franja horària, han de preveure la possibilitat d'organitzar determinats ensenyaments, nivells o grups en horari de vesprada.

L'organització i la justificació de les mesures és similar a les adoptades per a l'ESO.

T1.5. Formació Professional

En els ensenyaments de Formació Professional del sistema educatiu, en tots els seus nivells, s'ha de mantindre una distància interpersonal dins de l'aula d'1,2 metres en l'escenari actual, amb la finalitat de garantir la presencialitat total, sense cap mena d'alternança.

La grandària dels grups ha de tindre com a màxim les ràtios establides en la normativa aplicable.

L'organització i la justificació de les mesures és similar a les adoptades per a l'ESO i el Batxillerat.

Quan siga aplicable, s'han d'adoptar les mesures que corresponguen al seu àmbit professional de referència.

En les activitats que es desenvolupen en espais singulars, com ara tallers, laboratoris, naus o altres espais, s'han d'atendre els requeriments tècnics d'aquests espais, quant a la distribució de l'alumnat, respectant, en tot cas, la distància d'1,2 metres en l'escenari actual. Així mateix, s'han de respectar les mesures de prevenció de riscos i salut laboral que corresponguen a l'activitat que es desenvolupe en aquests espais.

En les activitats de pràctiques professionals que es programen al centre, i que requerisquen l'assistència de persones alienes al centre educatiu, caldrà ajustar-se al que disposa la normativa específica i la normativa COVID del sector productiu o de prestació de serveis al qual corresponguen les pràctiques.

T1.6 Ensenyaments de règim especial:

Per als ensenyaments artístics i esportius és aplicable el que es preveu per als ensenyaments de Formació Professional i, en el cas dels ensenyaments oficials d'idiomes, el que s'ha indicat per al Batxillerat.

A més, s'han de tindre en compte les mesures específiques relatives a l'ensenyament artístic reglat en conservatoris i centres autoritzats establides, si és el cas, per les autoritats sanitàries.

T1.7 Ensenyaments de formació de persones adultes:

Per als ensenyaments de formació de persones adultes és aplicable el que hi ha previst per als ensenyaments d'ESO, Batxillerat i Formació Professional.

D.2. Mesures de prevenció personal

Les principals mesures de prevenció personal que s'han de realitzar, de manera adequada i divulgar-se de manera activa en la comunitat escolar, contra la COVID-19 i altres infeccions respiratòries són les següents:

- S'ha de realitzar una **higiene de mans de manera freqüent i meticulosa, durant almenys 40 segons amb aigua i sabó de manera preferent**. Aquesta és la mesura més recomanable i en la qual educativament s'ha de transmetre de manera important tant per l'eficàcia que té en la situació present com per suposar un aprenentatge higiènic molt rellevant. Si no és possible llavar-se correctament les mans o complementàriament, es pot utilitzar la desinfecció durant 20 segons amb gel hidroalcohòlic.
- La **higiene de mans s'ha de realitzar, almenys, a l'entrada i l'eixida del centre educatiu, abans i després del pati, de menjar i sempre després d'anar al lavabo i, en tot cas, un mínim de cinc vegades al dia.**

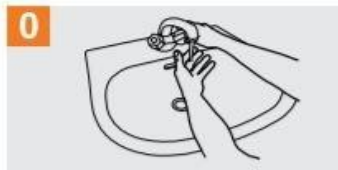
Cartell "Com cal llavar-se les mans". Cartell de l'OMS. Disponible en:

https://www.who.int/gpsc/information_centre/gpsc_lavarse_manos_poster_es.pdf

Vegeu l'exemple d'infografia del Ministeri de Sanitat: "Com he de llavar-me les mans?"

https://www.mscbs.gob.es/profesionales/saludPublica/ccayes/alertasActual/nCov-China/img/PosterA5_HigieneManos.jpg

Duración de todo el procedimiento: 40-60 segundos



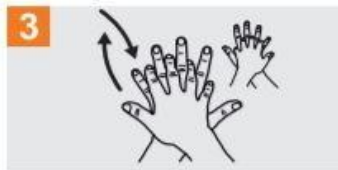
0 Mójese las manos con agua;



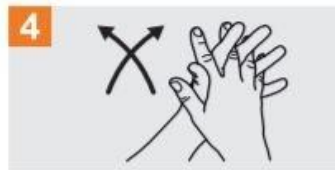
1 Deposite en la palma de la mano una cantidad de jabón suficiente para cubrir todas las superficies de las manos;



2 Frótese las palmas de las manos entre sí;



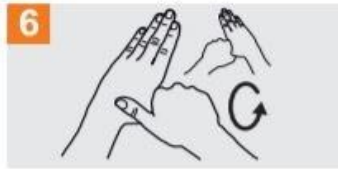
3 Frótese la palma de la mano derecha contra el dorso de la mano izquierda entrelazando los dedos y viceversa;



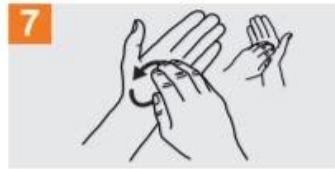
4 Frótese las palmas de las manos entre sí, con los dedos entrelazados;



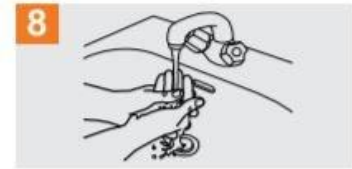
5 Frótese el dorso de los dedos de una mano con la palma de la mano opuesta, agarrándose los dedos;



6 Frótese con un movimiento de rotación el pulgar izquierdo, atrapándolo con la palma de la mano derecha y viceversa;



7 Frótese la punta de los dedos de la mano derecha contra la palma de la mano izquierda, haciendo un movimiento de rotación y viceversa;



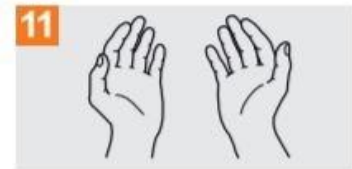
8 Enjuáguese las manos con agua;



9 Séquese con una toalla desechable;



10 Sirvase de la toalla para cerrar el grifo;



11 Sus manos son seguras.



Organización Mundial de la Salud

Seguridad del Paciente
 UNA ALIANZA MUNDIAL PARA UNA ATENCIÓN MÁS SEGURA.

SAVE LIVES
 Clean Your Hands

La Organización Mundial de la Salud ha tomado todas las precauciones razonables para comprobar la información contenida en este documento. Sin embargo, el material publicado se distribuye sin garantía de ningún tipo, ya sea expresa o implícita. Compense al lector la responsabilidad de la interpretación y del uso del material. La Organización Mundial de la Salud no podrá ser considerada responsable de los daños que pudiere ocasionar su utilización. La OMS agradece a los Hospitales Universitarios de Ginebra (HUG), en particular a los miembros del Programa de Control de Infecciones, su participación activa en la redacción de este material.

Cartell "Com cal desinfectar-se les mans". Cartell de l'OMS. Disponible en:

https://www.who.int/gpsc/information_centre/gpsc_desinfectmanos_poster_es.pdf?ua=1

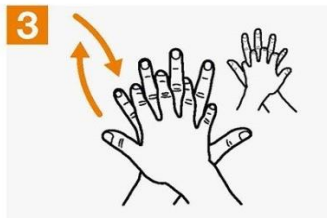
 20 a 30 segundos



1a
Deposite en la palma de la mano una dosis del producto suficiente para cubrir toda la superficie a tratar



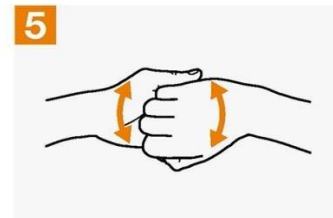
2
Frótese las palmas de las manos entre sí



3
Frótese el dorso de una mano con la palma de la otra, entrelazando los dedos y viceversa



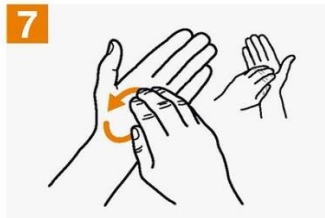
4
Frótese las palmas de las manos entre sí, con los dedos entrelazados



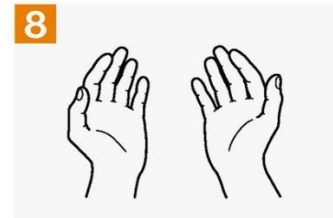
5
Frótese el dorso de los dedos con la palma de la mano opuesta, con los dedos juntos



6
Frote, con un movimiento de rotación, el pulgar de una mano atrapándolo con la palma opuesta y viceversa



7
Frote, con un movimiento de rotación, hacia atrás y hacia delante, los dedos juntos contra la palma opuesta



8
Las manos ya son seguras

Vegeu la informació d'SPRL de la Generalitat Valenciana: Com cal desinfectar-se les mans?:

http://prevencio.gva.es/documents/161660390/169792761/FPRL_GT_03_06_+Higiene+de+manos_Desi_nfecci%C3%B3n.pdf/d193f799-a11a-4cf2-bb99-acf726cfb775

Atenció: S'ha de tindre en compte que **quan les mans tenen brutícia visible** el gel hidroalcohòlic no és suficient, i **és necessari usar aigua i sabó**.

Cal assegurar en tots els lavabos, per a llavar-se les mans correctament, aigua, sabó i paper per a eixugar-les, perquè la neteja de mans es pugui fer de manera freqüent i accessible, així com la disposició en diferents punts del centre de gel hidroalcohòlic per a la desinfecció.

Per a cada un dels casos anteriors (zona de llavada de mans i dispensadors d'hidrogel) s'ha d'informar mitjançant cartells indicadors de la tècnica correcta d'aquestes mesures (infografies de web del Ministeri o de la Conselleria de Sanitat Universal i Salut Pública).

És molt important designar una persona en el centre encarregada de supervisar, per a protegir els menors, tant els elements d'higiene en els lavabos com l'hidrogel.

- **S'ha d'evitar tocar-se el nas, els ulls, la boca i la mascareta**, ja que les mans faciliten la transmissió del SARS-CoV-2. Cal mantindre, sempre que siga possible, les portes obertes mitjançant falques i altres sistemes per a evitar el contacte de les persones amb les manetes i els poms.
- En tossir o esternudar, cal no retirar-se la mascareta, i cobrir-se la boca i el nas amb la flexura del colze.
- Per a eliminar secrecions respiratòries s'han d'utilitzar **mocadors d'un sol ús**, que s'han de llançar a una paperera amb bossa i, si pot ser, amb tapa i pedal, i fer una posterior higiene de mà.
- En el cas que es compartisquen objectes, cal extremar les mesures d'higiene i prevenció (com la higiene de mans i evitar tocar-se nas, ulls i boca), i realitzar una neteja entre l'ús d'un grup i un altre.
- L'ús de [guants](#) no és recomanable de manera general, però sí en les tasques de neteja.
- En relació amb **l'ús de la mascareta**:
 - ✓ L'ús de la mascareta serà obligatori a partir de primer de Primària amb independència del manteniment de la distància interpersonal o la pertinència a un grup de convivència estable, sense perjudici de les exempcions previstes en l'ordenament jurídic. **Ara bé, en la situació actual, durant el desenvolupament de la classe d'Educació Física, quan aquesta es realitze a l'aire lliure, no serà obligatori l'ús de la mascareta per part de l'alumnat.**

La mascareta indicada per a població sana és la de tipus higiènica i, sempre que siga possible, reutilitzable, complint amb els requisits essencials establits en l'article 5.1 de l'Ordre CSM/115/20219 (UNE 0064-1:2020, UNE 0064-2:2020, UNE 0065:2020 o UNE-CWA 17553:2020).

- ✓ L'ús de mascareta és obligatori en tot el professorat, **excepte durant el desenvolupament de la classe d'Educació Física, quan aquesta es realitze a l'aire lliure.** La mascareta indicada per a població sana serà la de tipus higiènica i, sempre que siga possible, reutilitzable, complint amb els requisits essencials establits en l'article 5.1 de l'Ordre CSM/115/20219 (UNE 0064-1:2020, UNE 0064-2:2020, UNE 0065:2020 o UNE-CWA 17553:2020), llevat que el servei de prevenció de riscos laborals indique una altra cosa.
- ✓ L'Ordre CSM/115/2021, d'11 de febrer, per la qual s'estableixen els requisits d'informació i comercialització de mascaretes higièniques, estableix al seu torn les disposicions i requisits que s'han de complir per a les mascaretes higièniques o cobertors facials comunitaris transparents o amb zones transparents destinades a permetre una correcta lectura labial i un reconeixement de tota l'expressió facial. Les mascaretes transparents tenen un paper important per a les persones amb discapacitat auditiva i per a treballar els aspectes d'audició i llenguatge. L'Ordre estableix els criteris per a possibilitar que les mascaretes transparents siguen segures i donen resposta a les necessitats d'accessibilitat.
- ✓ En els casos en què l'alumnat no porte mascareta i no es puga mantindre la distància interpersonal, com passa en Educació Infantil o Educació Especial o en aules d'Educació Especial en centres ordinaris, es pot indicar l'ús per part del professorat de mascareta quirúrgica o autofiltrant, en funció de l'avaluació del risc de cada cas per part del servei de prevenció de riscos laborals.
- ✓ L'ús d'aquesta serà obligatori, a més, en el transport escolar col·lectiu a partir de 6 anys, i recomanable de 3 a 5 anys.
- ✓ Cal explicar l'ús correcte de la mascareta ja que un mal ús pot comportar més risc de transmissió. S'ha d'utilitzar cobrint nas i mentó, i és molt important que s'ajuste bé a la cara i manipular-la únicament per les tires.

- ✓ De manera general, no serà recomanable fer-ne ús en els casos següents: menors de 3 anys (contraïndicat en menors de 2 anys per risc d'asfíxia), persones amb dificultat respiratòria que puga veure's agreujada per l'ús de mascareta, persones amb discapacitat o amb situació de dependència que els impedisca ser autònomes per a llevar-se la mascareta, persones que presenten alteracions de conducta que facen inviable fer-ne ús, persones que desenvolupen activitats que dificulten o impedisquen la utilització de mascaretes.
- ✓ En el cas que hi haja alumnat que no puga usar mascareta per alguna de les exempcions, s'han d'intensificar la resta de les mesures de prevenció, sense que aquesta situació puga interferir en el seu dret a una educació presencial. En el cas del professorat que no puga usar mascareta per alguna de les exempcions, els serveis de prevenció de riscos laborals han de fer una avaluació individualitzada.
- ✓ **El centre ha de comptar amb mascaretes quirúrgiques per a utilitzar en el cas que algú inicié símptomes**, mentre s'activa l'aïllament d'aquest i l'aplicació del protocol de gestió de casos. A més, ha de disposar de **mascaretes higièniques per al professorat i, en cas de necessitat, per a l'alumnat (oblit, deterioració o altres contingències) i mascaretes FFP2 sense vàlvula** per a contingències en l'espai COVID-19.
- ✓ A l'alumnat a partir de primer de Primària que acudisca al centre sense mascareta sense que hi conste una justificació del fet que és susceptible de complir alguna de les exempcions previstes en l'ordenament jurídic, se li farà un requeriment a la família o als seus representants legals perquè la utilitze o perquè presente la documentació que justifique la seua no utilització. En el cas que no es faça, no se li permetrà l'entrada al centre i es donarà trasllat d'aquesta situació a la comissió d'absentisme corresponent perquè s'adopten les mesures que es consideren.

"Recomanacions per a l'ús de mascaretes"

Infografia Generalitat Valenciana

<http://coronavirus.san.gva.es/documents/469630/541839/AF+FLYER+ONLINE+SANIDAD+VAL.pdf/a9133264-2684-eb3e-0179-8892032f8228?t=1587318375843>

"Com utilitzar una mascareta de manera segura. Què has de fer?"

Vídeo Ministeri de Sanitat: Disponible en:

<https://www.youtube.com/watch?v=aCPY6ROpAul>

“Ús de mascaretes higièniques en població general”
Infografia del Ministeri de Sanitat

https://www.mscbs.gob.es/profesionales/saludPublica/ccayes/alertasActual/nCov-China/documentos/COVID19_Mascarillas_higienicas_poblacion_general.pdf

D.3. Neteja, desinfecció i ventilació del centre

Cada centre ha de disposar d'un protocol de neteja i desinfecció adaptat a les seues característiques i horaris.

D.3.1. Neteja i desinfecció d'instal·lacions (freqüència, superfícies que cal desinfectar, etc.)

- Cal arbitrar la neteja i la desinfecció de les instal·lacions, almenys, una vegada al dia, i intensificar la neteja, especialment en els lavabos i en les superfícies que s'usen més.
- S'ha d'insistir especialment en superfícies, poms de les portes, taules d'ús comú (biblioteques, etc.), telèfons, ratolins d'ordinador i altres utensilis d'ús compartit.
- Les aplicacions dels llums, botons d'ascensors, baranes i passamans són també objecte d'atenció i neteja, a més de recomanar, en la mesura que siga possible, la precaució corresponent quan s'utilitzen.
- Per a fer-ho, poden usar-se detergents habituals o lleixiu d'ús domèstic diluït en aigua, i extremar-se les mesures de protecció del personal de neteja als agents químics. Aquests virus s'inactiven després de pocs minuts de contacte amb desinfectants comuns com la dilució preparada recentment de lleixiu (concentració de clor 1 g/L, preparada amb dilució 1:50 d'un lleixiu de concentració 40-50 g/L). Es poden utilitzar els virucides autoritzats. Vegeu el document del Ministeri de Sanitat:

https://www.mscbs.gob.es/en/profesionales/saludPublica/ccayes/alertasActual/nCov-China/documentos/Listado_virucidas.pdf

- En el cas que s'establisquen torns a les aules, el menjador o altres espais, s'haurà d'indicar la neteja, desinfecció i ventilació entre torn i torn.
- Així mateix, s'haurà de realitzar una neteja i desinfecció dels llocs de treball compartits, en cada canvi de torn, i en finalitzar la jornada amb especial atenció al mobiliari i altres elements susceptibles de manipulació, sobretot en aquells utilitzats per més d'un treballador. En acabar d'utilitzar un ordinador d'ús compartit, s'ha de desinfectar la superfície del teclat, del ratolí i de la pantalla.
- Després de cada neteja i desinfecció, els materials emprats i els equips de protecció utilitzats s'han de rebutjar de manera segura i s'ha de procedir, posteriorment, a la llavada de mans.
- S'ha de vigilar la neteja de papereres, de manera que queden netes i amb els materials recollits, amb la finalitat d'evitar qualsevol contacte accidental.

- La neteja i desinfecció de tallers, laboratoris i altres espais singulars utilitzats per a pràctiques en l'àmbit de la Formació Professional ha d'atendre la normativa específica del sector productiu o de prestació de serveis de què es tracte en matèria de neteja, desinfecció, desinsectació i altres de salut ambiental, així com les específiques establides per a la prevenció del contagi del SARS-CoV-2.
- En el cas que s'use roba específica per a les activitats en el centre docent (pitets, bates i altres) es recomana que es netegen diàriament.

D.3.2. Mantindre un ambient sa en les instal·lacions: ventilació.

La nova evidència sobre la transmissió del SARS-CoV-2 per aerosols fa necessari emfatitzar la **importància de la ventilació** i reforçar algunes recomanacions relacionades.

- Cal reforçar la neteja dels filtres d'aire i augmentar la ventilació dels sistemes de climatització. No es recomana utilitzar ventiladors.
- La ventilació natural és l'opció preferent. Es recomana ventilació encreuada, si és possible de manera permanent, amb obertura de portes i/o finestres oposades o almenys en costats diferents de la sala, per a afavorir la circulació d'aire i garantir una passada eficaç per tot l'espai. És més recomanable repartir els punts d'obertura de portes i finestres que concentrar l'obertura en un sol punt. Cal ventilar amb freqüència les instal·lacions del centre, si pot ser, de manera permanent, o almenys 15 minuts a l'inici i al final de la jornada, durant l'el pati, i sempre que siga possible entre classes, i garantir, a més, una bona ventilació en els corredors; i amb les mesures de prevenció d'accidents necessàries. El temps de ventilació esmentat de 15 minuts és orientatiu i s'ha d'adaptar a les condicions i característiques de cada aula.
- Si la ventilació natural no és suficient, **es pot utilitzar ventilació forçada** (mecànica), però s'ha d'augmentar el subministrament d'aire exterior i disminuir la fracció d'aire recirculat al màxim, amb la finalitat d'obtenir una adequada renovació d'aire. Aquests sistemes són els mateixos sistemes utilitzats per a la climatització i funcionen augmentant la renovació d'aire interior amb l'aire exterior. Els equips de ventilació forçada han d'estar ben instal·lats i cal garantir-ne un manteniment adequat.
- Únicament si no és possible aconseguir la ventilació adequada mitjançant ventilació natural o mecànica, es podrien utilitzar **filtres o purificadors d'aire (dotats amb filtres HEPA)**. **Com a alternativa, es pot valorar l'ús d'altres espais** (aules o sales del centre educatiu, o municipals). Si és imprescindible la utilització de filtres d'aire, han de tindre l'eficàcia que assegure el cabal d'aire recomanat, i s'ha de rebre assessorament tècnic sobre la ubicació i per al manteniment.
- Si un professional presta assistència en el mateix espai amb diferents alumnes de manera consecutiva (fisioterapeuta, logopeda, infermeria...), cal desinfectar les superfícies utilitzades i ventilar la sala almenys 5 minuts després de cada sessió o en funció dels paràmetres esmentats que garantisquen una ventilació adequada.
- En el cas que es programen activitats que augmenten l'emissió d'aerosols com ara cridar o cantar, es recomana que es facen, sempre que siga possible, a l'exterior i, si no és possible, s'ha de garantir una adequada ventilació, mantindre la distància i l'ús adequat de la mascareta. Atés que la realització d'exercici físic també augmenta l'emissió d'aerosols, s'ha de promoure fer les classes d'educació física en espais exteriors. En el cas que es facen en interiors és especialment important usar adequadament la mascareta, augmentar la distància i intensificar la ventilació.

D.3.3 Gestió de residus

- Es recomana que els mocadors d'un sol ús que el personal i l'alumnat empren per a eixugar-se les mans o per al compliment de les mesures d'higiene respiratòria es rebutgen en papereres amb bossa i, si pot ser, amb tapa i pedal.
- Tot material d'higiene personal (mascaretes, guants, etc.) s'ha de depositar en la fracció resta (agrupació de residus d'origen domèstic que s'obté una vegada efectuades les recollides separades).
- En el cas que un alumne/a o una persona treballadora presente símptomes mentre es trobe al centre educatiu, caldrà aïllar la paperera o contenidor on haja depositat mocadors o altres productes usats en l'espai d'ús individual on se l'haja aïllat. La bossa de fem s'ha d'extraure i col·locar en una segona bossa de fem, amb tanca, per a depositar-la en la fracció resta.

D.4. Gestió de la sospita de casos en els centres educatius

- **La direcció dels centres educatius haurà de designar un responsable COVID-19 en el centre educatiu, que tindrà les funcions de:**
 - Vetlar pel compliment de les normes establides en els centres educatius per a la protecció i la prevenció referent a COVID-19.
 - La **coordinació i la comunicació** amb el centre de salut d'atenció primària de referència, amb el centre de salut pública i amb les famílies de l'alumnat.
 - Contactar amb la família o tutor/a legal per a comunicar l'aparició de símptomes de sospita i perquè hi vagen a recollir l'alumne o alumna.
- Tots els centres educatius han de tindre habilitat un "**espai COVID-19**" separat, d'ús individual, per a possibilitar l'aïllament de qualsevol persona que inicié símptomes compatibles amb COVID-19 i espere ser traslladada i que se n'informe la família.
- Aquesta sala ha de tindre una bona ventilació, procurar que en aquest espai hi haja el mínim material possible i que es retiren tots els objectes que puguen dificultar després una bona neteja. Tot el material de protecció s'ha de disposar dins d'una caixa estanca: mascaretes quirúrgiques per a l'alumnat i les persones adultes i, per si l'alumne o l'alumna no es pot posar una mascareta quirúrgica, mascaretes de protecció FFP2 sense vàlvula, pantalles facials i bates d'un sol ús. A més, ha de disposar d'una paperera amb bossa i, si pot ser, amb tapa i pedal.
- Es considera que un o una escolar pot ser cas sospitós d'infecció per SARS-CoV-2, segons la definició del Ministeri de Sanitat, quan apareix simptomatologia d'infecció respiratòria aguda d'aparició sobtada que presenta els símptomes següents:
Es considera que una persona presenta simptomatologia compatible amb la infecció per SARS-CoV-2 quan presenta una infecció respiratòria aguda d'aparició sobtada amb febre, tos i sensació de falta d'aire. En alguns casos també pot haver-hi disminució del gust i de l'olfacte, esgarriances, mal de gola, dolors musculars, mal de cap, feblesa general, diarrea i vòmits. (Aquests són els símptomes actualment definits pel Ministeri de Sanitat, però es poden sotmetre a canvis.)

- En el **supòsit de sospita**, per iniciar símptomes en el centre, cal col·locar-li una mascareta quirúrgica, sempre que tinga 6 anys o més. La persona adulta que haja detectat el cas, llevat que siga una persona vulnerable, s'ha de quedar amb l'alumne o alumna, fins que un/a familiar o tutor/a el/la vaja a buscar. S'ha d'evitar que altres persones adultes del centre educatiu entren en contacte amb l'alumne o alumna per a evitar possibles contagis.
- S'ha d'acompanyar a l'espai "COVID-19", comunicar a la direcció del centre i contactar amb la família, que ha d'activar el circuit d'atenció sanitària contactant amb el seu centre de salut d'atenció primària de referència i se seguiran les seues instruccions. La marxa de l'alumne o alumna del centre escolar s'ha de procurar fer en un vehicle particular i no en transport públic col·lectiu.
- En el cas que siga una persona que exerceix el seu treball al centre educatiu, s'ha de posar en contacte amb el Servei de Prevenció de Riscos Laborals i seguir les instruccions d'aquest.
- El centre s'ha de posar a la disposició dels serveis assistencials i de salut pública, per a facilitar la informació que es requerisca per a organitzar la gestió adequada de possibles casos i l'estudi i el seguiment de contactes.
- El **centre de salut pública** ha d'establir un protocol d'actuació que indique les mesures de prevenció i control necessàries en cas de brot o d'augment de la transmissió comunitària.
- Salut Pública s'ha d'encarregar de la identificació i el seguiment dels contactes segons el protocol de vigilància i control corresponent.

Quan no s'ha d'acudir al centre educatiu?

No podran accedir al centre educatiu **l'alumnat, professorat i altres persones treballadores** que es troben en alguna de les circumstàncies següents:

- Presenten símptomes compatibles amb la COVID-19.
- Estiguen en situació d'aïllament perquè han donat positiu per a la COVID-19.
- Estiguen en espera del resultat d'una prova diagnòstica d'infecció aguda (PDIA).
- Estiguen en quarantena preventiva domiciliària perquè han sigut contacte estret d'alguna persona diagnosticada de COVID-19.

En aquesta circumstància, s'ha de contactar amb el centre de salut al qual pertanga a través de cita web coronavirus [<http://coronavirusautotest.san.gva.es/cita-coronavirus-registro-va.html>], mitjançant l'app GVA coronavirus per a mòbils o per via telefònica (figura en la targeta SIP).

Consells per a l'aïllament en casos lleus o en investigació. Generalitat Valenciana
http://coronavirus.san.gva.es/documents/469630/471449/Aislamiento_cas.pdf/e22b38d4-bbba-763f-edcd-0258bd3ed0be?t=1585653453190

No s'ha d'acudir al centre educatiu fins que el professional sanitari de referència confirme l'absència de risc per a la salut de la persona mateixa i de la resta de persones de la comunitat educativa.

Treballadors i treballadores vulnerables. Els treballadors i treballadores amb condicions de salut que els facen més vulnerables (malalties cardiovasculars, diabetis, malalties pulmonars cròniques, càncer, immunosupressió, embarassades) poden tornar al treball sempre que la seua condició clínica estiga controlada i mantinguen les mesures de protecció de manera rigorosa, excepte que tinguen la indicació mèdica de no incorporar-s'hi. El **Servei de Prevenció de Riscos Laborals** serà el que avalue l'existència de treballadors/ores especialment sensibles a la infecció per coronavirus i d'emetre un informe sobre les mesures de prevenció i protecció necessàries.

D.5. Accions transversals

- ✓ Els equips directius han d'organitzar l'activitat quotidiana dels **recursos humans** del centre.
 - Han d'informar els treballadors i treballadores sobre els riscos de contagi i propagació del coronavirus, amb especial atenció a les vies de transmissió i les mesures de prevenció i protecció adoptades en el centre.
 - Facilitaran als treballadors el nom i dades de contacte del servei de prevenció de riscos laborals que tenen assignat.
- ✓ Es recomana realitzar la **reorganització dels espais** del centre per a un major aprofitament.
 - Fomentar les activitats a l'aire lliure.
 - Valorar la redistribució dels espais interiors útils per a ampliar el nombre d'aules.
 - Estudiar la compartimentació de grups.
 - Utilitzar altres espais públics de manera coordinada amb les entitats locals.
- ✓ Les administracions educatives han de proveir els centres educatius dels **mitjans** perquè el seu personal dispose d'equips de protecció adequats per a la realització de les seues funcions. Així mateix, s'ha d'assegurar la disponibilitat en tot moment del **material** necessari per al compliment de les mesures de prevenció i higiene.
- ✓ Els equips educatius han d'establir els **mecanismes de coordinació** al seu abast i reforçar el treball intersectorial a escala local i la coordinació entre nivells de l'Administració per a possibilitar solucions col·laboratives, per a facilitar la comunicació en la gestió de possibles casos o brots i per a donar atenció a les situacions de vulnerabilitat social en aquest context. Els i les responsables COVID dels centres educatius poden exercir un paper important en aquestes tasques.
- ✓ S'ha de promoure l'**escolta activa i la participació** de les associacions de mares, pares i famílies per a facilitar la comunicació de la informació i una adequada implementació de les mesures. S'ha de facilitar la participació en el disseny, la mediació i l'educació entre iguals en la implementació de les mesures de prevenció, higiene i promoció de salut a l'escola i en la comunitat.
- ✓ S'ha d'establir un **canal comunicatiu efectiu** entre el sector salut i tota la comunitat educativa per a transmetre informació rellevant, protocols d'actuació i les mesures de prevenció, higiene i promoció de salut.

- ✓ S'han de dissenyar i implementar activitats d'informació i formació sobre la COVID-19 i les mesures de protecció, prevenció i promoció de salut a l'alumnat i a tota la comunitat educativa, incloses les famílies.
- ✓ Els continguts bàsics d'aquestes accions han d'abordar: els símptomes de la malaltia, com actuar davant de l'aparició de símptomes, mesures de distància interpersonal, higiene de mans i altres mesures de prevenció personal, ús adequat de mascareta, interacció entre els éssers humans i l'entorn, foment de la corresponsabilitat en la salut pròpia i en la dels altres i prevenció de l'estigma.
- ✓ S'ha de realitzar un recordatori a l'inici del matí sobre les mesures bàsiques fins que la comunitat escolar assumisca les noves rutines. L'alumnat ha de rebre educació per a la salut per a possibilitar una higiene correcta de mans i una higiene respiratòria i l'ús adequat de la mascareta.
- ✓ Els centres educatius tenen un important paper en l'objectiu d'**abordar i mitigar les repercussions negatives de la crisi per COVID-19** en la salut física i benestar emocional de l'alumnat. Donats els efectes de la pandèmia en la infància i l'adolescència aquestes accions haurien d'intensificar-se en el curs 2021-2022, establir-se quatre eixos comportamentals d'especial atenció: activitat física i reducció del sedentarisme, alimentació saludable, benestar emocional i foment de vincles i, ús adequat de pantalles i tecnologia de la informació i comunicació (TIC).
- ✓ Tant en la planificació del pla d'inici de curs com en el pla de contingència, s'ha de prestar especial atenció a **treballar per l'equitat** per a disminuir les diferències d'aprenentatge i salut entre les persones més desfavorides. Per a fer-ho s'hauran d'atendre **les necessitats dels grups que presenten vulnerabilitat social** (risc de pobresa i exclusió, mates de violència, migrants no acompanyats, refugiats o pertanyents a col·lectius o ètnies minoritàries o estigmatitzades); situacions d'especial necessitat (persones amb discapacitat o necessitats especials) i famílies amb problemes de conciliació horària.

E. MESURES ESPECÍFIQUES PER A EDUCACIÓ ESPECIAL I PER A EDUCACIÓ INFANTIL

Tant en Educació Especial com en Educació Infantil, s'han d'aplicar les mesures previstes organitzant grups de convivència estable formats pel respectiu alumnat i professorat i limitant la interacció entre grups.

En el cas del personal d'Educació Infantil i d'Educació Especial, tant en centres ordinaris, com en aules específiques en centres ordinaris i en centres específics d'Educació Especial, al qual, després d'una avaluació del risc, se li indique l'ús de mascaretes quirúrgiques o autofiltrants, el centre ha facilitar-los aquestes mascaretes.

No obstant això, es plantegen algunes mesures addicionals per a cada un d'aquests àmbits:

E.1. Educació Especial

L'alumnat amb necessitats educatives especials es pot veure més afectat per la virtualitat i les interrupcions de classes, i es considera un col·lectiu prioritari per a la presencialitat a l'aula. Així mateix, pot tindre dificultats d'adhesió tant a la distància física interpersonal com a altres mesures de prevenció.

Les mesures en aquests casos han de ser flexibles i adaptades per a satisfer les necessitats de cada xiquet/a, i poden requerir solucions individualitzades alternatives. Pot ser necessari implementar mesures addicionals per al personal que garantisquen una seguretat òptima. És convenient, en la mesura que siga possible, considerar la capacitat de participació de l'alumnat i de les seues famílies en les decisions que els afecten.

- Organització de les unitats específiques i dels grups en els centres d'Educació Especial
 - Els centres d'Educació Especial s'han d'organitzar per tutories i, a més, han de crear «nuclis de convivència» per etapes o segons el criteri que establisca la direcció de cada centre. L'alumnat d'un mateix nucli de convivència pot compartir: activitats en grup, pati, menjador, etc. El nombre total d'alumnes per nucli de convivència ha de ser, aproximadament, de 20 persones.
 - Els centres que tenen més d'un o d'una fisioterapeuta han d'assignar, a cada professional, alumnat d'un mateix nucli de convivència. En els centres que tenen un únic fisioterapeuta, aquest ha d'atendre tot l'alumnat designat. El personal educador d'Educació Especial compartit amb diversos grups ha de realitzar les seues funcions de manera fixa, en els agrupaments que es determine, d'un mateix nucli de convivència.
 - Els i les mestres de Pedagogia Terapèutica de suport i els i les mestres d'Audició i Llenguatge realitzaran la seua intervenció sempre amb l'alumnat d'aquest «nucli de convivència».
 - Les unitats específiques d'Educació Especial en centres ordinaris s'han de configurar com un grup de convivència estable i les ha d'atendre el personal específic que està adscrit a les unitats esmentades.
 - Si l'equip educatiu ho considera adequat, pot determinar si l'alumnat d'aquestes unitats forma part del grup estable de la unitat específica o, si és el cas, del grup estable de l'aula ordinària, tenint en compte els recursos personals de què disposen. En funció del grup estable de convivència que es determine, es podrà:
 - a) Si es determina la participació d'alumnat en el grup estable de convivència de l'aula ordinària i l'organització de la unitat ho permet, el personal de la unitat específica que no assumeix la tutoria podrà oferir suport directe a l'alumnat dins o fora de l'aula ordinària, sempre que es puga garantir la distància mínima interpersonal i l'ús de mascareta. En aquest cas, el personal no formarà part del grup estable de convivència de la unitat i s'haurà de regir per les mateixes condicions establides per a la resta del personal especialista.
 - b) Si s'acorda que el grup estable siga la unitat específica, l'alumnat podrà participar en les activitats del grup de referència, establides en el seu PAP (pla d'actuació personalitzat) sempre que es tinguen en compte les mesures de prevenció establides amb caràcter general i es prioritze l'activitat a l'aire lliure.
- Limitació de contactes
 - S'ha d'organitzar l'entrada i l'eixida de manera que un membre del personal acompanye cada alumne/a a la seua aula de referència, si no és autònom/a per a anar-hi sol/a.
 - S'ha d'assignar un lavabo per cada 1-2 grups, si és possible. Si no, se n'ha d'intensificar la neteja i la desinfecció.

- Quan s'hagen de produir desplaçaments pel centre educatiu, cal comptar amb un horari i una organització que possibiliten que els grups no coincidisquen alhora en els desplaçaments.
- Mesures de prevenció personal
 - Es recomana intensificar la higiene de mans (amb aigua i sabó) i assegurar els moments següents: quan s'arriba al centre educatiu, després d'esternudar o mocar-se, quan es canvia d'espai o d'activitat, abans i després de menjar, després d'anar al lavabo i sempre que hi haja brutícia visible.
 - Es recomana evitar la utilització de gel hidroalcohòlic en xiquets i xiquetes que es fiquen les mans a la boca sovint. Cal tindre precaució de no deixar-ho accessible sense supervisió.
 - És important consolar els xiquets i xiquetes i pot ser freqüent la necessitat de tindre'ls al braç o tindre una interacció pròxima amb ells i elles per atendre'ls adequadament. Quan se'ls agafa al braç o és necessària una interacció estreta amb ells, la persona cuidadora pot portar mascareta higiènica.
 - En els casos en què l'alumnat no porte mascareta i no es puga mantindre la distància interpersonal, caldrà indicar l'ús per part del professorat de mascareta quirúrgica o autofiltrant, en funció de l'avaluació del risc de cada cas per part del servei de prevenció de riscos laborals.
 - No es recomana l'ús de mascareta en el centre educatiu ni per a menors de tres anys (és contraindicat en menors de 2 anys, per risc d'asfíxia) ni en persones amb discapacitat o amb situació de dependència que els impedisca ser autònomes per a llevar-se la mascareta o persones que presenten alteracions de conducta que en facen inviable utilitzar-la adequadament.
 - En el cas dels treballadors i treballadores, es recomana portar el pèl recollit i evitar l'ús d'anells, polseres i penjolls.
 - En la mesura que siga possible, cal utilitzar roba de treball que es llave diàriament a alta temperatura.
- Neteja i ventilació del centre
 - S'han d'utilitzar objectes i joguets que es puguin netejar o desinfectar de manera senzilla. Si s'utilitzen peluixos o joguets de tela, s'han de poder llavar a alta temperatura.
 - Els xiquets i xiquetes no han de fer ús ni estar a prop de productes de neteja i desinfecció. El personal ha de garantir que hi haja una ventilació adequada en utilitzar aquests productes per a evitar la inhalació de vapors tòxics.
 - Atés que la ventilació és una de les mesures més eficaces per a minimitzar-ne la transmissió, i que es recomana ventilar sovint mínim tres vegades al llarg de la jornada escolar, cal tindre una precaució especial en aquests grups d'alumnes per a evitar accidents.
 - Consulteu el punt **D.3.2. Mantindre un ambient sa en les instal·lacions: ventilació.**

E.2. Educació Infantil

En la població de 0 a 6 anys és difícil assegurar les mesures preventives. No obstant això, l'evidència científica sembla indicar una capacitat inferior d'infectar-se i de transmetre el coronavirus. Els xiquets i xiquetes d'aquestes edats tenen més necessitat de contacte pròxim amb altres persones i iguals, i també de rebre una estimulació adequada que permeta un adequat desenvolupament psicoafectiu, cognitiu, motor i de l'esfera social. A aquest valor pedagògic intrínsec, se suma l'oportunitat que brinda l'Educació Infantil de detectar i compensar possibles manques d'estimulació en les famílies, i també d'oferir un recurs inclusiu que permeta mitigar efectes adversos de les desigualtats i la pobresa infantil, juntament amb altres sectors. Per això, la població infantil de 0 a 6 anys es considera prioritària a l'hora de mantindre la presencialitat en els centres educatius.

En Educació Infantil s'han d'aplicar les mesures de limitació de contactes, prevenció personal, neteja i ventilació del centre previstes en Educació Especial i, a més:

- Tots els grups d'alumnes d'Educació Infantil s'han de configurar obligatòriament com a grups de convivència estable (GCE).
- Ja que l'alumnat no porta mascareta i no es pot respectar la distància, es podria indicar l'ús per part del professorat de mascareta quirúrgica o autofiltrant, en funció de l'avaluació del risc de cada cas per part del servei de prevenció de riscos laborals.
- Per a les migdiades, es recomana col·locar els matalafets intercalant la direcció en què es col·loquen els alumnes (cap i peus en diferent direcció). Cal canviar diàriament els llençols o els coixins o que cadascú utilitze els seus i canviar-los, almenys, setmanalment, i sempre que estiguen bruts.
- Després del canvi de bolquer, cal desinfectar el canviador entre l'alumnat o utilitzar un canviador personal per a cadascun d'ells i elles.
- Quan calga, cada alumne i alumna haurà de portar al centre, en una bossa individual, el seu propi material net (xupló, plat, got, pitet, roba de recanvi i calçat d'ús exclusiu per a l'activitat a l'escola).
- És important consolar els bebès i xiquets i xiquetes que ploren o estiguen tristos o amb ansietat. A l'hora d'agafar-los en braços, llavar-los o alimentar-los es recomana augmentar la protecció, en la mesura que siga possible, mitjançant: llavada de mans freqüent; llavada de les parts que hagen estat en contacte amb líquids corporals; evitar tocar-se els ulls; canviar sempre que siga possible la roba tacada per líquids corporals i, realitzar la llavada de mans abans i després de manipular aliments o ajudar a menjar.
- Incorporar la rutina de la llavada de mans en les activitats pedagògiques. Es poden utilitzar com a suport cartells visuals que ajuden a recordar el procés.
- Durant el període d'incorporació progressiva en el centre del nou alumnat d'Educació Infantil no està permesa la participació i la col·laboració dels progenitors i progenitores dins de l'aula.

F. ACTIVITATS EXTRAESCOLARS I COMPLEMENTÀRIES I SERVEIS COMPLEMENTARIS DE TRANSPORT ESCOLAR COL·LECTIU I MENJADORS ESCOLARS.

F.1. “Escola matinera” i altres activitats al centre

Per a les activitats extraescolars i complementàries s’han de mantindre, de manera general, les següents mesures de protecció, prevenció i protecció:

- El programa anual d’activitats complementàries i extraescolars del curs 2021-2022 s’ha d’ajustar a l’evolució de la pandèmia de la COVID-19.
- Els centres podran organitzar aquestes activitats sempre que es pugua garantir la distància mínima interpersonal d’1,2 metres, entre alumnat de diferents grups de convivència estable, i que, a més, es dispose d’un registre amb la relació de l’alumnat assistent, de manera que, en el cas que es detecte un contagi, es pugua fer la traçabilitat sobre les persones que s’haurien d’aïllar.
- Es recomana mantindre en la mesura que siga possible els GCE a l’hora de realitzar les activitats.
- S’ha d’escalonar l’entrada i eixida en aquestes activitats amb l’objectiu d’evitar contactes innecessaris i massificació en accessos, especialment si hi ha diferents grups al mateix temps.
- S’han de prioritzar activitats a l’aire lliure per al desenvolupament d’aquesta mena d’activitats.
- En les activitats matinals i extraescolars, en la situació actual, es permetrà la interacció entre grups d’edats similars a l’aire lliure.
- Respecte a l’ús de mascaretes, caldrà ajustar-se al que disposa l’apartat corresponent d’aquest protocol.
- Si s’organitza un desdèjuni o berenar, s’ha de fer, si pot ser, a l’aire lliure, per GCE i garantint l’adequada ventilació en tot moment.
- Es poden compartir els objectes necessaris per a la realització de l’activitat extraescolar (pilotes, fitxes d’escacs, cintes, etc.) i realitzar, abans i després de l’activitat, higiene de mans i neteja dels materials entre canvis de grups.
- Les entitats que oferisquen activitats extraescolars en centres educatius han d’aplicar el Protocol de mesures de prevenció i higiene sanitàries en les activitats extraescolars establert per les autoritats sanitàries, que es troba disponible en la web de la Conselleria de Sanitat Universal i Salut Pública juntament amb la resta de protocols sanitaris.

<https://coronavirus.san.gva.es/ca/protocolos>

F.2. Actes i celebracions en centres educatius

En la realització d’aquestes activitats s’han d’adoptar les mesures necessàries per a evitar la generació de riscos de propagació de la malaltia COVID-19, així com l’exposició a aquests riscos. Aquest deure de cautela i protecció és igualment exigible a les persones i entitats titulars de qualsevol activitat o servei. Per la qual cosa s’ha de vetlar perquè es complisquen les mesures generals establides contra la pandèmia de coronavirus, especialment:

- S’han de programar les entrades i eixides escalonades per a evitar aglomeracions.
- Es recomana que l’acte que es realitze al recinte escolar se celebri a l’aire lliure i, en qualsevol cas, s’ha d’assegurar una ventilació adequada.

- En les instal·lacions on es desenvolupen les activitats no s'ha de superar l'aforament previst en la normativa vigent en relació amb la COVID-19 segons el tipus d'esdeveniments.
- S'ha de limitar, en la mesura que siga possible, el nombre d'assistents i cal recomanar un nombre d'acompanyants familiars per alumne de tal manera que s'assegure el compliment de l'aforament permés.
- Ús **obligatori de mascareta de totes les persones participants** de 6 anys i més, excepte en els supòsits que estableix la normativa.
- S'han de procurar els mitjans perquè hi haja una eficient higiene de mans.
- S'han de **recordar, a l'inici i seguiment de l'acte, les normes bàsiques que cal mantindre en tot moment.**
- La realització de parlaments o intervencions han de complir en qualsevol cas el manteniment de les normes de desinfecció dels elements d'ús comú utilitzats (micròfons, faristols o altres). Podran prescindir de la mascareta **els oradors que intervinguen** en llocs tancats d'ús públic, **durant l'ús de la paraula**, i per a fer-ho han de mantindre, almenys, la distància de seguretat interpersonal.
- La pujada i baixada a entarimats, escenaris i espais similars ha d'estar senyalitzada i s'ha de fer de manera diferenciada.
- Les activitats que impliquen consum d'aliments o begudes han de complir amb les mesures pròpies dels establiments d'hostaleria i restauració vigents en el moment de la celebració.

F.3. Servei de transport escolar col·lectiu

De manera general, cal mantindre les mesures de protecció i prevenció següents:

- **Ús de mascareta.** En el transport escolar col·lectiu serà obligatori l'ús de mascareta per a l'alumnat que curse ensenyaments a partir de 1r de Primària, sense perjudici de les exempcions previstes en l'ordenament jurídic. Es recomana que el servei de transport, en coordinació amb el centre educatiu, dispose de mascaretes per a proporcionar-les a l'alumnat en cas necessari (oblit, deterioració, caiguda a terra, etc.).

En les circumstàncies en què **les persones presenten algun tipus de dificultat respiratòria** que es puga veure agreujada per l'ús de mascareta; en les quals l'ús de mascareta resulte contraindicat per motius de salut degudament justificats, o que per la seua situació de discapacitat o dependència presenten alteracions de conducta que facen inviable la seua utilització o altres causes de força major o de necessitat, es poden habilitar les primeres files del vehicle, mantenint la distància de seguretat entre seients o facilitar qualsevol altre mecanisme que resulte viable (mampares i altres).

- **Assignació de seients.** S'ha d'assignar i organitzar la distribució de l'alumnat dins del transport i limitar les interaccions físiques, prestant una atenció especial a l'habilitació d'espais per a persones amb discapacitat. L'assignació de seients s'ha de fixar a principi de curs i quedar-se reflectida en un document per part de la persona acompanyant del servei i mantindre's durant tot el curs acadèmic, llevat que, sobre la base de la situació epidemiològica, les autoritats sanitàries determinen un ús més restrictiu d'aquest.

L'alumnat que utilitze el transport ha d'esperar-se en les parades, mantindre la distància física i en ordre per a accedir al vehicle en fila i per la porta de davant. Es reserva l'inici de la cua a les persones que ocupen els seients de darrere. La baixada s'ha de fer en l'ordre invers, sense aglomeracions i evitant contactes.

S'han de coordinar els horaris de les rutes i els centres escolars, per a optimitzar el temps en les entrades i les eixides del centre.

- **Neteja, desinfecció i ventilació en els vehicles** Els i les alumnes, abans de pujar i baixar del vehicle, han de desinfectar-se les mans amb gel hidroalcohòlic. L'empresa ha de disposar de gel hidroalcohòlic, en coordinació amb el centre educatiu, encarregar-se de dur a terme les mesures de seguretat, neteja, ventilació i desinfecció del vehicle, entre torns o rutes, i seguir la normativa vigent pel que fa a l'ús dels productes autoritzats per les autoritats sanitàries.

En el supòsit que s'haja notificat algun cas de COVID-19 en una persona usuària del servei, l'empresa ha d'aplicar les mesures de desinfecció, segons la normativa vigent.

F.4. Servei de menjador escolar

- Abans de procedir a menjar, cal **llavar-se les mans correctament amb aigua i sabó**. Aquesta maniobra s'ha de repetir a la finalització d'aquesta. Tenint en compte que llavar-se les mans és la maniobra més important de prevenció. A més, s'ha de posar a la disposició de l'alumnat, dispensadors de gel hidroalcohòlic o desinfectant amb activitat viricida autoritzats i registrats pel Ministeri de Sanitat, per si és necessari.
- El personal de menjador ha de recordar, reforçar i supervisar el missatge de **no compartir aliments, estris, ni begudes**.
- En el menjador escolar ha d'haver-hi **cartells informatius** sobre les **normes** per als usuaris i usuàries i recordatoris de **mesures d'higiene personal** (etiqueta respiratòria, llavada de mans, distanciament i ús de mascaretes).
- S'han d'assignar llocs fixos durant tot l'any per a l'alumnat i garantir l'estanquitat en el cas dels grups de convivència estable. Quan en el mateix torn de menjador participe més d'un grup de convivència estable han de mantindre una distància d'1,5 m entre els grups.

L'hora de dinar suposa diferents reptes, atés que les mascaretes no es poden usar mentre es menja i els menjadors de molts centres solen estar molt concorreguts.

Per a fer-ho es proposa:

- **Utilització del menjador escolar.** En general, s'ha d'organitzar l'espai del menjador i els horaris, de tal manera que es possibilita el compliment de la distància interpersonal d'1,5 m, excepte en el cas de pertanyents a un mateix grup de convivència estable.

En la mesura que siga possible, cal marcar i/o senyalitzar circuits d'entrada i eixida i llocs d'espera previs al servei. És obligatori portar mascareta en els circuits d'entrada i eixida del menjador o en els locals on es menja.

En el menjador escolar, s'han de mantindre safates cobertes que han de recollir els i les comensals sota la supervisió d'un monitor o monitora. Si no estan cobertes, les safates les ha de dispensar i recollir una única persona.

- En qualsevol cas, s'han de diferenciar clarament les safates que tenen com a destinació els comensals amb al·lèrgia i intolerància alimentària. Aquestes s'han d'etiquetar clarament amb indicació del contingut de les substàncies que provoquen al·lèrgies o intoleràncies i a qui estan destinades.
- Si l'elaboració i/o el servei d'àpats està a càrrec d'una empresa aliena al centre, com un servei de servei d'àpats o una cuina d'un bar o restaurant, en les especificacions dels nous contractes s'han de fer referència al fet que s'han de prendre les mesures de prevenció establides en el document *Mesures per a la reducció del contagi pel coronavirus SARS-CoV-2. Serveis de restauració. Directrius i recomanacions*.

- Neteja i ventilació en el menjador escolar

- S'han de seguir les normes generals de neteja i ventilació del centre i posar una atenció especial en les superfícies de contacte més freqüents.
- S'ha de fer neteja i desinfecció després de cada torn de menjar.
- Quant a la ventilació, s'ha de realitzar igual que en altres espais del centre, abans, després de cada torn i quan s'acabe. Si la climatologia ho permet, les finestres han de romandre obertes el màxim temps possible.

- Monitors i monitores de menjador escolar

El personal monitor del menjador escolar pot atendre, amb caràcter general, més d'un grup de convivència estable, sempre que es garantisca la distància mínima interpersonal (1,5 metres) entre ells. En aquests casos, atés que s'atenen diversos grups estables de convivència, el personal monitor de menjador escolar ha de fer ús de la mascareta. En qualsevol cas, el monitor o monitora de menjador escolar han d'usar mascareta amb caràcter obligatori.

- **Utilització de les mateixes aules per a menjar** mantenint l'estructura dels grups de convivència estable en *Educació Infantil i Primària*. Per a fer-ho, s'ha de garantir les condicions higièniques de les aules que proporcionen la seguretat alimentària adequada. El menjar calent s'ha de servir mitjançant la utilització de carros calents amb safates o servint-se amb la mínima antelació possible a consumir-se.

Per a fer-ho, cada classe, en la mesura que siga possible, hauria de tindre el seu carret amb tots els utensilis: plats, pitxers i safates per a servir el menjar.

El temps de menjador escolar pot ser una oportunitat educativa inclosa en la formació de l'alumnat i aquest es pot involucrar en la preparació de l'espai per a menjar, l'assumpció de les normes d'higiene (ús de davantals, mascaretes i barret, rentada de mans i ús de gel desinfectant) per a la preparació del servei de menjar, l'acte alimentari i la recollida posterior, i les mesures higièniques posteriors.

València, data de la signatura electrònica.

CONSELLER D'EDUCACIÓ,
CULTURA I ESPORT

CONSELLERA DE SANITAT
UNIVERSAL I SALUT PÚBLICA