



**PROJECTE
EDUCATIU DE
CENTRE**

CEIP VILA D'ALAQUÀS

ÍNDEX

1. CONSIDERACIONS GENERALS

2. CONTINGUTS DEL PROJECTE EDUCATIU

- 2.1. Objectius, prioritats d'actuació i línia pedagògica del centre
- 2.2. Característiques de l'entorn social i cultural del centre
- 2.3. Línies i criteris bàsics per a l'establiment de mesures a mig i llarg termini
- 2.4. Concreció curricular per als diferents ensenyaments
- 2.5. Projecte lingüístic de centre
- 2.6. Plans i programes establerts per l'Administració educativa
 - 2.6.1. Programa de reutilització, reposició i renovació de llibres de text i material curricular
 - 2.6.2. Mesures per al foment de la lectura
 - 2.6.3. Mesures per al foment de la igualtat i la convivència
 - 2.6.4. Mesures de resposta educativa per a la inclusió de l'alumnat
 - 2.6.5. Mesures relacionades amb l'acció tutorial
 - 2.6.6. Actuacions d'orientació acadèmica i professional
 - 2.6.7. Mesures de coordinació per a garantir la continuïtat del procés educatiu
 - 2.6.8. Organització de la jornada escolar
 - 2.6.9. Projecte educatiu de menjador escolar
 - 2.6.10. Pla Digital de Centre
 - 2.6.11. Carta de compromís educatiu del centre amb les famílies
 - 2.6.12. Altres projectes i programes desenvolupats pel centre

3. ELABORACIÓ, APROVACIÓ, DIFUSIÓ, SEGUIMENT I AVALUACIÓ DEL PROJECTE EDUCATIU

1. CONSIDERACIONS GENERALS

El Projecte Educatiu de centre (PEC) es el document que recull els principis que fonamenten, donen sentit i orienten les decisions que generen i vertebreren els projectes, plans i activitats del centre.

Per a desenvolupar un PEC s'ha de comprendre el context en que s'ubica el centre i analitzar les característiques de l'alumnat, de la comunitat educativa, i de l'entorn social i cultural del centre. A partir d'aquesta informació, s'estableixen els principis i valors que otorguen la identitat del centre i que va a permetir definir una línia pedagògica.

La història del CEIP Vila d'Alaquàs es remonta a l'any 1957 quan es va construir una primer escola denominada "Teniente General González Gallarza". En pocs anys es va quedar xicoteta i varen construir un col·legi més gran amb el mateix nom, que actualment es el CEIP Amparo Alabau.

Al curs 1984-1985 es va inaugurar el nou edifici amb el nom de CEIP Vila d'Alaquàs per a ampliar l'escola i millorar les seues instal·lacions. A més hem anat adaptant les nostres metodologies i recursos a les necessitats dels nostres alumnes i a les noves tecnologies. Encara que ja no queda molt de la manera d'ensenyar dels nostres inicis, continuem tenint l'esperit proper i cooperatiu que ha fet possible que els alumnes que van estudiar ací ens confien l'educació dels seus fills i néts generació rere generació.

2. CONTINGUTS DEL PROJECTE EDUCATIU

2.1. OBJECTIUS, PRIORITATS D'ACTUACIÓ I LÍNIA PEDAGÒGICA DEL CENTRE

OBJECTIUS

- 1** Oferir un entorn d'aprenentatge amable i positiu, que possibilita la igualtat d'oportunitats educatives i formatives en el desenvolupament personal i social, des d'una perspectiva competencial i que contribueix a la millora dels resultats educatius de l'alumnat.
- 2** Permetre que l'alumnat es convertisca en persones participatives i actives de la societat amb visió crítica i responsabilitat, potenciant al mateix temps valors com la tolerància, el sentit de la comunitat, l'enteniment mutu, la igualtat de drets i responsabilitats entre totes les persones independentment del seu gènere, cultura, ideologia, etnia, orientació o identitat sexual, religió, diversitat funcional o altres condicions.
- 3** Establiment d'un currículum obert amb l'objecte de donar resposta a la diversitat de l'alumnat, valorant-ho com a element enriquidor i motivador del procés ensenyança-aprenentatge.
- 4** Potenciar les fortaleses i destreses del nostre alumnat per a optimitzar les seues capacitats.
- 5** Reduir les barreres que puguen interferir en el procés d'ensenyança-aprenentatge de l'alumnat.

6	Adoptar un enfocament d'igualtat de gènere. Això es fa a través de la coeducació i el foment en totes les etapes d'aprenentatge sobre la igualtat efectiva de dones i homes, la prevenció de la violència de gènere i el respecte a la diversitat afectiva-sexual, sense realitzar distincions per cultura, sexe, procedència o qualsevol altra raó.
7	Promoure hàbits de vida saludable mitjançant l'activitat física i l'alimentació saludable.
8	Educar a l'alumnat amb un esperit democràtic, intercultural, crític i autònom.
9	Impulsar un canvi digital per a desenvolupar una metodologia d'ensenyament aprenentatge emprant les noves eines digitals.
10	Buscar una participació activa del professorat, famílies, alumnat i personal no docent en la vida del centre.
11	Fomentar els valors de respecte, tolerància, cooperació, diàleg i mediació per a aconseguir una bona convivència en la comunitat educativa.
12	Crear un entorn de seguretat i confiança per a aconseguir que l'alumnat gaudisca de la seua estança en el centre.
13	Oferir oportunitats per a que l'alumnat siga competent en les llengües del programa lingüístic del centre.
14	Crear consciència ecològica i de cura amb el medi ambient.

SENYES D'IDENTITAT, VALORS I LÍNIA PEDAGÒGICA DEL CENTRE



El CEIP Vila d'Alaquàs és un centre:

FAMILIAR

Som un centre d'una línia que permet un tracte molt personal amb tot l'alumnat i les seues famílies.

L'alumnat gaudix de la possibilitat de conèixer-se entre ells mitjançant moltes activitats internivell. Fem escola.

PROMOTOR DE L'ACTIVITAT FÍSICA I HÀBITS DE VIDA SALUDABLE

Una de les senyes d'identitat que més caracteritza al Vila és promoure l'activitat física entre el nostre alumnat i que coneguen els beneficis d'incloure-la en la vida diària.

I també la importància de tindre hàbits de vida saludable per al seu desenvolupament.

Per a aconseguir-lo duquem a terme:

Patis actius: el pati s'organitza en espais de joc equilibrats on s'ofereixen una gran quantitat d'activitats destinades a promoure l'activitat física i oferir les mateixes oportunitats tant a xiquets com a xiquetes.

CEPAFE/PEAFS: som un Centre Educatiu Promotor de l'Activitat Física i Esport certificat per Conselleria. Això suposa oferir a l'alumnat un projecte d'esport i activitat física en el que s'augmenta el número de sessions d'educació física (3 sessions setmanals) i a més reben sessions formatives per federacions esportives de la Comunitat Valenciana.

Projecte de psicomotricitat vivenciada a l'aula: en les aules d'educació infantil i 1r cicle (1r i 2n) s'organitzen racons psicomotrius amb materials com llits elàstics, rampes, túnels, canastes, dianes, blocs de psicomotricitat infantil; racons sensorials amb taules de llum, instruments musicals innovadors (boomwhackers) i taules sensorials; racons manipulatius creatius, de matemàtiques, policubs, raonament lògic-matemàtic, pre-lectoescriptura i lectoescriptura; i racò de joc simbòlic.

DEMOCRÀTIC Al Vila totes les veus compten. Es fomenta el pensament crític en el nostre alumnat per a que es desenvolupen en la vida en societat.

Tota la comunitat educativa pot participar en les decisions del centre mitjançant:

Assemblea de delegats/delegades: un representant de cada classe arreplega les propostes del seu grup per a millorar la seua estança en el centre. Una vegada al més es debaten entre els delegats/des i un mestre, que exposa en el claustre les propostes. I es valora la possibilitat de

dur-les a terme.

Consell escolar: format per representants de famílies, alumnat, associacions de pares i mares, Ajuntament, personal docent i personal no docent. On es prenen les decisions que configuren el projecte educatiu del centre.

Claustre: format pel personal docent del centre on s'elaboren les propostes pedagògiques i el funcionament del centre tenint en compte les aportacions de cadascú/na.

INNOVADOR

oferim l'oportunitat de descobrir nous aprenentatges despertant la curiositat del nostre alumnat a partir de situacions d'aprenentatge diverses.

Projecte d'innovació: cada curs es desenvolupa un projecte innovador per a nutrir el centre.

Informàtica: robòtica, iniciació a la programació, matemàtiques interactives.

Biblioteca de colors: apropar a l'alumnat a gaudir de la lectura i cultura mitjançant dinamitzacions temàtiques; que enriqueixen el projecte de centre. Innovem propostes amb presentacions creatives per a despertar la curiositat i que arribe a l'alumnat les creacions de manera entusiasta.

Estem escoltant: conèixer els diferents tipus d'estils musicals per a ampliar la cultura musical a la megafonia del centre i treballant a l'aula.

INCLUSIU

Donem resposta a les necessitats de cada alumne/a. L'escola és un reflex de la diversitat de la societat per això tot el món té cabuda al Vila.

Es fa a través del disseny universal d'aprenentatge, el

treball cooperatiu i l'atenció a la diversitat.

**AMB UN
CLIMA DE
CONVIVÈNCI
A I RESPECTE**

El cole ha de ser un lloc segur per a l'alumnat. Es desenvolupen les competències per a poder viure en societat.

Ho treballem mitjançant diversos projectes com:

Mindfulness: com a ferramenta de gestió i control emocional. Periòdicament cada curs rep sessions guiades on apren el control postural, la respiració, l'atenció plena... i com generalitzar-ho a la seua vida quotidiana.

Competència emocional: per a poder gestionar les emocions i poder utilitzar les ferramentes de manera adequada l'alumnat ha de identificar i reconèixer les emocions, saber reconèixer-les en altre i aprendre a gestionar-les.

Mediació entre iguals: l'alumnat de 3r cicle es format per a resoldre els conflictes de manera pacífica entre els iguals. Al pati posan en pràctica aquest aprenentatge.

Activitats de centre: periòdicament es realitzen activitats al centre i eixides on participa tot l'alumnat, afavorint el clima de convivència.

Xarxa social: empoderar a l'alumnat que és un bon referent mitjançant activitats intercicle.

Setmana cultural: creació d'activitats per a "fer escola".

Mercat solidari: fomentar la solidaritat mitjançant un taller creatiu i col·laboració de tota la comunitat educativa.

Apadrinament lector entre Infantil 5 anys i 2n de Primària: dinamitzar l'aprenentatge de la lectura apropant

el text als infants i la tutoria entre iguals en contextos d'aprenentatge.

Plan director de coeducació i educació sexual: programa establert per la conselleria per a donar ferramentes sobre fer un ús conscient i segur de la xarxa. I establir les bases per a una sexualitat sana i saludable.

**AMB
CONSCIÈNCIA
MEDIAMBIENT
AL**

L'alumnat actual serà el responsable de cuidar el planeta d'acord amb l'agenda 2030 i els objectius de desenvolupament sostenible.

Hort: donar a conèixer el funcionament d'un hort promovent l'educació ambiental.

NOF: les normes del centre estableixen mesures per a la cura del planeta. Dia a dia vivim amb les tres R (reduir, reciclar i reutilitzar) al nostre centre.

Brigades verds: l'alumnat de la xarxa social és el responsable de revisar i ajudar a les aules per a fer un bon ús de les papereres de reciclatge.

2.2. CARACTERÍSTIQUES DE L'ENTORN SOCIAL I CULTURAL DEL CENTRE

El CEIP Vila d'Alaquàs s'ubica a la zona centre del poble i colindant amb Aldaia.

Per a contextualitzar el centre partim de la informació obtinguda en l'avaluació de context, que facilita l'alumnat sobre el nivell educatiu i ocupacional dels pares i mares, el nombre de llibres i recursos tecnològics del què disposen en la seua llar, així com les pràctiques culturals.

Un dels factors que ens indica és l'Índex Socioeconòmic i Cultural (ISEC), sent el nivell 1 el format per l'alumnat socioeconòmicament més desfavorit i el 5 per l'alumnat més afavorit. Gràficament, la distribució de l'alumnat del centre educatiu per ISEC és la següent:

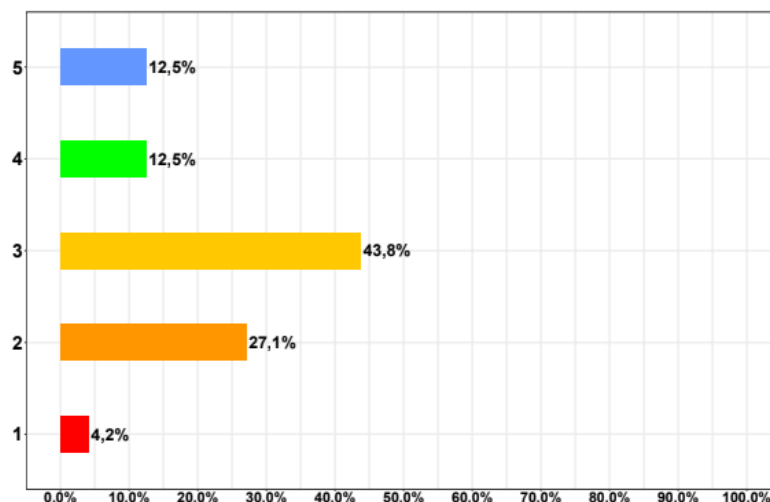
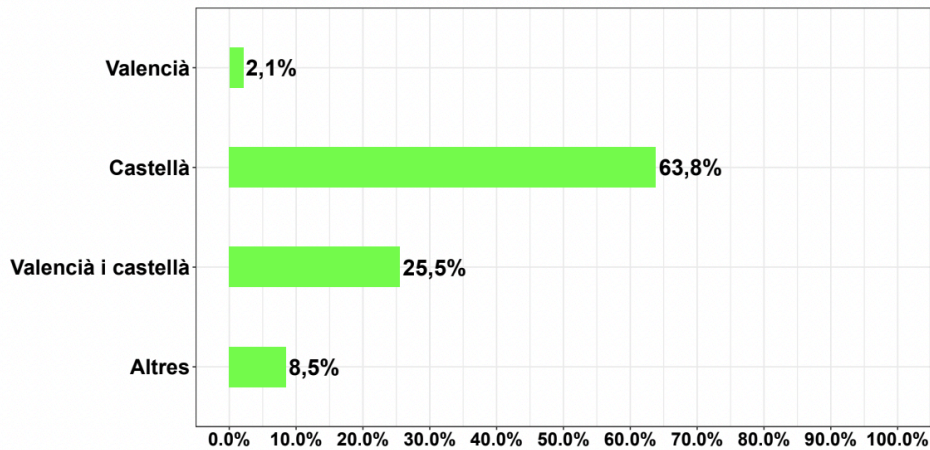
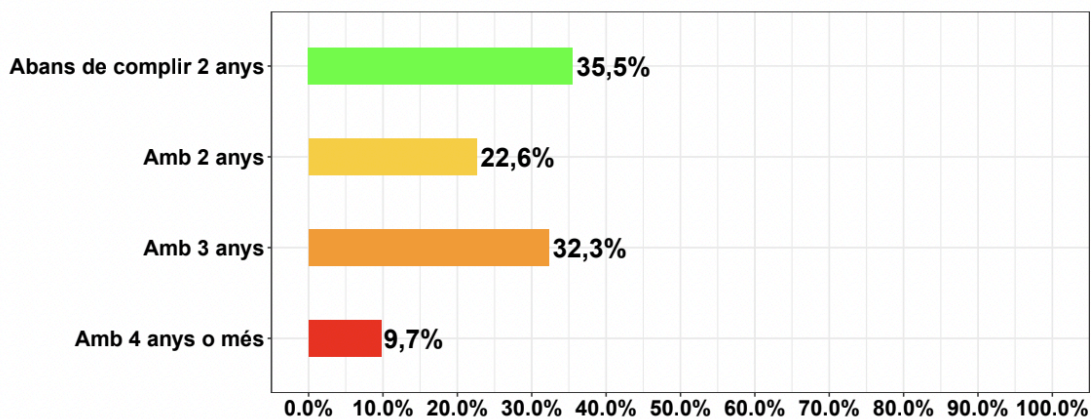


Figura 1: Perfil d'ISEC del centre educatiu.

La llengua d'ús habitual a casa es:



En quant a l'edat d'escolarització, diversos estudis indiquen que l'escolarització abans dels 2 anys pot previndre i compensar les desigualtats d'origen social, econòmic o cultural. Així mateix, d'acord amb l'anàlisi dels resultats de les avaluacions diagnòstiques, l'escolarització abans dels 2 anys és un dels factors amb major impacte en el rendiment. L'alumnat del nostre centre s'ha escolaritzat:



El percentatge d'alumnat del centre no nascut a Espanya es del 9.7% al curs 2020-2021. Aquesta situació ha augmentat a conseqüència de la guerra d'Ucraïna.

Segons les dades proporcionades per l'alumnat matriculat al centre educatiu, la mitjana de temps setmanal dedicat per l'alumnat a tasques escolars i/o estudi s'estima en 7 hores. És important la capacitat de l'alumnat per a treballar amb autonomia, és a dir, sense ajuda, fora del centre educatiu, situant-se en un 44,7%. I el 89,6% fa alguna activitat extraescolar vinculada a l'esport, la música o l'aprenentatge d'idiomes estrangers.

Els nivells d'estudis de la mare o el pare són factors molt correlacionats amb els estudis dels fills i filles i són un indicador del nivell de compromís amb l'estudi de l'alumnat. Al centre, el 45,1% de les famílies, comptant mare i pare conjuntament, tenen estudis superiors (diplomatura o superior).

2.3. LÍNIES I CRITERIS BÀSICS PER A L'ESTABLIMENT DE MESURES A MIG I LLARG TERMINI

Les normes d'organització i funcionament (NOF) recull tot allò relacionat amb l'organització i el funcionament del centre. Es revisa cada curs i s'adapten en cas necessari. Es donen a conèixer al iniciar l'escolarització i es recorden a l'inici de cada curs i són d'obligat compliment per a tota la comunitat educativa.

La participació dels diversos estaments de la comunitat educativa es fa possible mitjançant el consell escolar del centre. Es reuneix com a mínim una vegada al trimestre i sempre que ho convoque la direcció del centre per iniciativa pròpia o a sol·licitud de, com a mínim, un terç dels seus membres. Es preceptiva també una reunió a principi de curs i altra a final de curs.

La cooperació entre les famílies o representants legals de l'alumnat i el centre es du a terme mitjançant els canals oficials como son la Web família i els correus corporatius dels docents de manera fluida segons les necessitats de les famílies. Les reunions informatives o ordinàries amb les famílies es fa amb una periodicitat de caràcter trimestral i també extraordinàries quan la situació es requerisca. També existeix la possibilitat de fer entrevistes individualitzades.

A més, el centre fica a disposició de la comunitat educativa la informació relativa al centre, als docents, a les activitats que es desenvolupen, diferents procediments i impresos a través de la web corporativa <https://portal.edu.gva.es/ceipviladalaquas/es/inicio/>

Les famílies del nostre alumnat pot participar de la AMPA del centre, que té com a missió vetllar per una educació de qualitat al centre i representar els interessos dels pares, mares, tutors legals i alumnat en relació al centre. Té una representació al consell escolar del centre. A més, es convoquen reunions periòdiques entre la AMPA i l'equip directiu per a compartir informació, col·laborar en propostes i debatre inquietuds.

Altres estaments amb els que és necessari estar coordinats es l'Ajuntament del poble. Existeix una estreta col·laboració amb diferents serveis del municipi per a oferir al nostre alumnat una oferta més enriquidora del procés educatiu, i a més, del seu temps d'oci, com la biblioteca municipal, la policia local, el auditori, l'espai educatiu, la ludoteca... Tot això en estreta relació amb el departament d'educació, el departament de cultura i serveis socials, amb els que ens coordinem en reunions periòdiques. També és possible la utilització de les instal·lacions del centre per part d'altres entitats per a realitzar activitats educatives, culturals, esportives o altres de caràcter social.

A nivell pedagògic les propostes metodològiques s'acorden en claustre i s'articulen en CCP. Per a assegurar la continuïtat en el procés d'ensenyament-aprenentatge és convenient acordar una línia pedagògica que guie les actuacions de tots els mestres/as. També estructurar un Pla de transició entre nivells i etapes mitjançant les reunions d'internivell i interetapes. En aquestes reunions també es comparteix informació de l'alumnat de manera individual per a afavorir l'adaptació al següent curs.

L'orientació acadèmica i professional va dirigida a potenciar el treball en equip dins i fora de l'aula, treballar la orientació de l'alumnat, utilitzar el temps dedicat a tutories a la classe com a recurs fonamental per a educar en la responsabilitat activa, fomentar la participació de l'alumnat en activitats esportives i culturals a l'horari lectiu i extraescolar, dotar d'estratègies a tot l'alumnat per al seu desenvolupament social, personal, professional i acadèmic, fomentar hàbits i competències lectores per a realitzar activitats d'animació a la lectura en els diferents nivells potenciant l'utilització de la biblioteca de centre, i buscar noves estratègies de coordinació entre els mestres del centre.

La resposta educativa per a la inclusió de tot l'alumnat es du a terme mitjançant les activitats aprovades al Pla D'atenció A La Diversitat I Inclusió Educativa (PADIE) del centre.

El Pla d'Acció Tutorial (PAT) del nostre centre és el marc en el que s'especifiquen els criteris i procediments per a l'organització i funcionament de les tutories on estan les línies d'actuació del docent amb el seu grup i les famílies així com amb l'equip educatiu corresponent.

El Pla d'igualtat i Convivència del centre està desenvolupat des de una perspectiva comunitària mitjançant estratègies organitzatives i pràctiques educatives basades en el diàleg igualitari, el desenvolupament de la competència socioemocional i la prevenció de la violència. És una de les senyes d'identitat del centre i es treballa de manera transversal en el dia a dia i

mitjançant les propostes anteriorment indicades.

La societat en la que vivim està estretament lligada a les tecnologies de la informació i les comunicacions (TIC). Des de el centre educatiu s'han de donar pautes per a la seua promoció i bon ús. Es fa a les sessions dels Projectes interdisciplinars, a l'aula d'Informàtica del centre i amb el Pla Director. El centre conta amb una infraestructura tecnològica d'ordinadors a les aules, pissarres digitals a algunes aules i tablets per a ús compartit.

El claustre aposta per la innovació educativa a través dels Projectes d'Innovació i la formació contínua del professorat. Es una forma de oferir al nostre alumnat noves metodologies integradores, cooperatives i col·laboratives que motiven l'aprenentatge i milloren els resultats acadèmics.

Partim d'un entorn majoritàriament castellanoparlant. I un dels objectius de l'educació és garantir que l'alumnat adquireisca una competència plurilingüe de les dos llengües oficials de la Comunitat Valenciana (castellà i valencià) i d'una llengua estrangera. Per a això s'estableixen les directrius al Programa d'educació plurilingüe i intercultural (PEPLI). Per a reforçar la competència lingüística es proposen mesures al Pla d'atenció a la millora (PAM).

2.4. CONCRECIÓ CURRICULAR PER ALS DIFERENTS ENSENYAMENTS

La concreció curricular és un document fruit de la reflexió del claustre, on es desenvolupa, completa, adequa i concreten els elements de currículum per a cada nivell.

La concreció curricular ha d'incloure:

- a) La proposta pedagògica del cicle.
- b) Els models d'informes d'avaluació per a cada cicles de l'etapa.
- c) Els instruments de recollida i de registre de la informació.

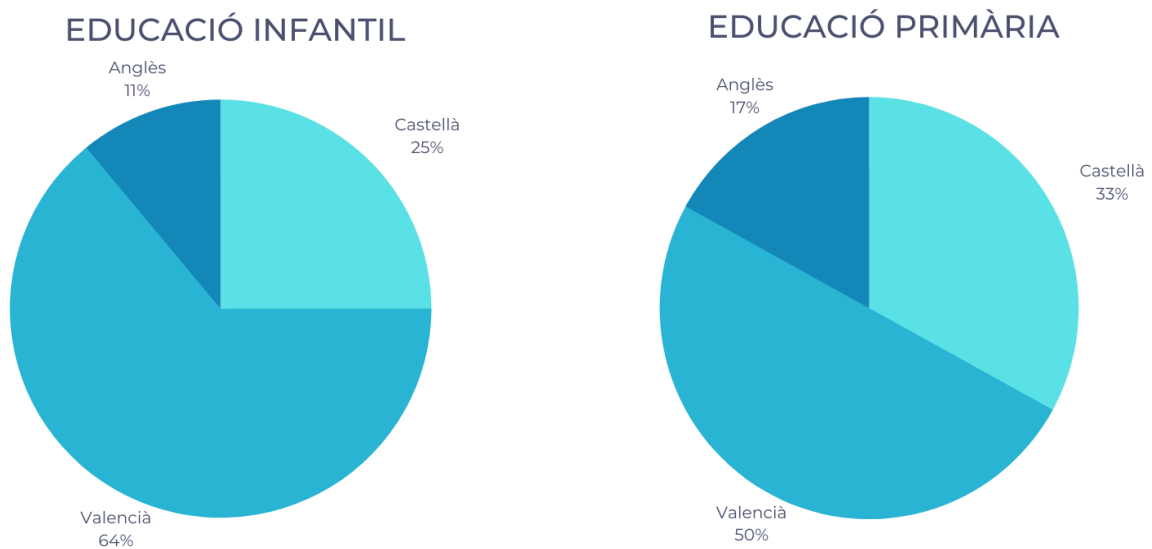
Cada cicle elabora la proposta pedagògica de cicle, que concreta els elements del currículum per a planificar l'acció educativa, els instruments de recollida i registre d'informació, i la resposta educativa per a la inclusió.

La concreció curricular del nostre centre se pot consultar en un document detallat.

2.5. PROJECTE LINGÜÍSTIC DE CENTRE

El PLC d'un centre consta de dos apartats:

Pla d'ensenyament i ús vehicular de les llengües



Pla de normalització lingüística

Al Pla de Normalització Lingüística del centre (PNL), es determinen les mesures previstes per a la promoció de l'ús del valencià, que ha d'incloure els àmbits d'intervenció següents (article 15.2):

- a) Àmbit administratiu
- b) Àmbit de gestió i planificació pedagògica
- c) Àmbit social i d'interrelació amb l'entorn

2.6. PLANS I PROGRAMES ESTABLERTS PER L'ADMINISTRACIÓ EDUCATIVA

A continuació es mostra un breu resum de cada programa, mesura o actuació. Tots estan desenvolupats en un document específic i amplament desenvolupat que està a l'abast per a la seua consulta i coneixement per part de la comunitat educativa.

2.6.1. Programa de reutilització, reposició i renovació de llibres de text i material curricular

Aquest programa té com a finalitat avançar cap a la plena gratuïtat en l'educació i fomentar els valors de la solidaritat i la corresponsabilitat entre els membres de la comunitat escolar, incentivar l'ús sostenible dels llibres de text i material curricular, i fomentar l'autonomia pedagògica i de gestió dels centres. Aquest programa ha de garantir la provisió de materials en format accessible, tenint en compte les necessitats individuals de l'alumnat.

Es du a terme segons lo establert en l'Ordre 26/2016, de 13 de juny, de la Conselleria d'Educació, Investigació, Cultura i Esport, per la que es regula aquest programa.

2.6.2. Mesures per al foment de la lectura

L'objectiu és fomentar la comprensió lectora, la capacitat de composició textual de manera transversal en les programacions d'aula i les activitats complementàries del centre. A més es tracta de fomentar l'hàbit lector i el gust de llegir per part de l'alumnat.

Aquest Pla tracta d'unificar estratègies, optimitzar recursos i sistematitzar accions per a obtenir resultats més satisfactoris entre l'alumnat del centre que augmenten els índexs lectors, afavorisquen la comprensió lectora i que impliquen l'aprenentatge de les competències claus. Amb aquesta finalitat es proposen al llarg del curs dinamitzacions lectores, dinamitzacions d'aula i de la biblioteca del centre.

2.6.3. Mesures per al foment de la igualtat i la convivència

Aquestes mesures tenen com a finalitat contribuir al benestar emocional, la cohesió social i el sentit de pertinença al grup, mitjançant un enfocament coeducatiu, de respecte a la diversitat sexual, de gènere i familiar, a la discapacitat o diversitat funcional, per tal d'aconseguir una convivència positiva, mitjançant la comunicació no violenta, la prevenció dels conflictes i la gestió o la resolució pacífica d'aquests, i l'especial atenció a la violència de gènere. Han de contribuir a que el nostre centre siga un entorn segur, saludable, sostenible, democràtic i on totes les persones se senten acollides i valorades d'igual manera.

Algunes actuacions son l'assemblea de delegats, les activitats intercicle i a nivell de centre, l'apadrinament, la mediació, la gestió emocional...

2.6.4. Mesures de resposta educativa per a la inclusió de l'alumnat

Son les actuacions que garanteixen una educació inclusiva, equitativa i de qualitat per a tot l'alumnat, especialment el que es troba en situació de més vulnerabilitat i en risc d'exclusió. Es tracta d'eliminar les barreres que limiten el desenvolupament per a donar una resposta personalitzada a les necessitats que té.

Aquestes mesures s'organitzen en quatre nivells de concreció, i les dimensions d'accés, aprenentatge i participació. Les línies generals d'actuació: la identificació i l'eliminació de barreres en el context, la mobilització de recursos per a donar resposta a la diversitat, el compromís amb la cultura i els valors inclusius, i el desenvolupament d'un currículum per a la inclusió.

Al centre es reflecteix en les següents actuacions:

- Actuacions de sensibilització.
- La identificació i eliminació de barreres contextuais, la mobilització dels recursos per a donar suport a la inclusió i el currículum inclusiu.
- Avaluació sociopsicopedagògica per a la identificació de les necessitats específiques de suport educatiu de l'alumnat.
- Criteris d'organització dels horaris, els agrupaments de l'alumnat i dels suports personals.
- Criteris pedagògics per a la presentació dels continguts que garantisquen l'accessibilitat universal (DUA).
- Detecció primerenca i intervenció amb l'alumnat amb necessitats específiques de suport educatiu.
- Organització per a la planificació, desenvolupament, avaluació i seguiment dels plans d'actuació personalitzats.

2.6.5. Mesures relacionades amb l'acció tutorial

En el nostre centre realitzem actuacions amb les famílies i l'alumnat, basades en l'acompliment de la normativa referida a l'acció tutorial. Algunes activitats les tenim replegades en diferents documents com les Normes d'organització i funcionament del centre, el Pla d'atenció a la diversitat i el Pla de convivència; d'altres consensuades en claustres, reunions de tutors i reunions de cicle.

Considerem l'acció tutorial intrínsecament vinculada a l'acció docent i que pretén contribuir a la consecució de les finalitats de l'educació.

2.6.6. Actuacions d'orientació acadèmica i professional

Es basa en la planificació i desenvolupament d'actuacions d'orientació com:

- Actuacions destinades al coneixement de si mateix, l'exploració de les pròpies possibilitats, la preparació per als canvis i la presa de decisions.
- Col·laboració en les programacions d'aula i en l'acció tutorial.
- La incorporació de la perspectiva de gènere i l'afavoriment de l'erradicació d'estereotips.
- La planificació de mesures i actuacions de transició entre etapes.
- Orientació, atenció i suport emocional a l'alumnat absentista, que promoció amb assignatures pendents i necessite plans de reforç i, a tot aquell alumnat que ho requerisca.
- El seguiment personalitzat del procés d'aprenentatge de l'alumnat, la prevenció i detecció primerenca de les dificultats de l'aprenentatge, i proposta de mesures.

2.6.7. Mesures de coordinació per a garantir la continuïtat del procés educatiu

La coordinació entre els docents d'Infantil i els del primer cicle de Primària, permet a estos últims conèixer les necessitats i característiques de l'alumnat i facilitar l'adaptació dels xiquets i xiquetes a la nova etapa. Les finalitats del pla de transició són:

- Facilitar la transició adequada i l'adaptació de l'alumnat als canvis produïts en el context escolar.
- Orientar les famílies al voltant dels aspectes que permeten l'adaptació dels seus fills i filles a la nova etapa.
- Orientar al professorat (intercanvi de documentació, informació...)
- Promoure la coordinació entre els Mestres d' Infantil i primer cicle de primària, per tal d'unificar metodologies i establir els objectius d'aprenentatge que faciliten la continuació entre les dues etapes.
- Establir vincle amb l'alumnat de primària, docents i equip directiu.
- Familiaritzar-se amb els espais i dependències.

2.6.8. Organització de la jornada escolar

Des del curs 2017-2018 l'horari del Vila és un centre de jornada continua. Aquest horari respon a les necessitats de la societat i es reflexa, segons les enquestes realitzades als diferents sectors de la comunitat educativa, en una menor fatiga en l'alumnat, una millora en les possibilitats de conciliació familiar, major temps per a realitzar activitats extraescolars, estudiar i jugar.

2.6.9. Projecte educatiu de menjador escolar

El servei de menjador escolar inclou el temps dedicat a l'alimentació i a les propostes que tenen lloc en el temps posterior. Aquestes accions educatives estan dirigides a fomentar la promoció de la salut, el consum de productes de proximitat, els hàbits alimentaris i les habilitats socials de l'alumnat, i també els hàbits relacionats amb la cultura, l'esport i l'oci.

2.6.10. Pla Digital de Centre

Es el document que estableix la base per a la transformació digital del centre. Es un document obert que s'actualitza cada curs establint objectius per a la millora de la competència digital del professorat i de l'alumnat.

2.6.11. Carta de compromís educatiu del centre amb les famílies

L'equip directiu del centre, determinarà l'alumnat per al qual caldrà realitzar la signatura d'aquesta carta de compromís individualitzada per part de les famílies representants legals de l'alumnat i de la direcció del centre, que podrà realitzar-se tant a petició dels representants legals de l'alumnat com del mateix centre, de la qual cosa quedarà constància tant per a la família com per al mateix centre.

La carta del compromís educatiu es pot trobar al següent enllaç:

https://ceice.gva.es/documents/169149987/174567357/D2_Compromis_famili_a_tutor_a.pdf

2.6.12. Altres projectes i programes desenvolupats pel centre

PIIE (Projecte d'Investigació i Innovació Educativa)

Es un projecte dissenyat pel nostre centre per a articular propostes pedagògiques i organitzatives cap a una millora del procés d'ensenyament i aprenentatge amb impacte mesurable.

La duració sols ser de dos cursos escolars, i quan finalitza un projecte es presenta un altre. Per a plantejar-los, en primer lloc es fa una valoració de les necessitats del centre i es presenta una proposta en la que es proposen mesures o activitats que promovan canvis metodològics i organitzatius, projectes que aposten pel canvi integral del centre, cap a una transformació educativa contextualitzada i amb impacte en tota la comunitat educativa i en la societat.

PEAFS (Projecte d'Esport, Activitat Física i Salut)

El CEIP Vila és un centre CEPAFE (Centre Educatiu Promotor de l'Activitat Física i l'Esport) i un dels seus valors es apostar per l'esport i els hàbitis de vida saludables. Per a aconseguir-ho, una de les propostes es realitzar un PEAFS, que consisteix en promoure l'activitat física i l'esport tant en el centre educatiu com fora d'ell.

Està associat al PEC i a la PGA per a donar coherència a la acció educativa.

3. ELABORACIÓ, APROVACIÓ, DIFUSIÓ, SEGUIMENT I AVALUACIÓ DEL PROJECTE EDUCATIU

ELABORACIÓ

L'equip directiu coordina l'elaboració i és el responsable de la redacció del PEC i de les seues modificacions, recollint les aportacions debatudes i analitzades per tots els sectors de la comunitat educativa.

APROVACIÓ

Des de l'entrada en vigor de la Llei orgànica 3/2020, de 29 de desembre, correspon aprovar el PEC al Consell Escolar del centre.

DIFUSIÓ, SEGUIMENT I AVALUACIÓ

L'equip directiu garantirà la publicitat, la difusió i l'accés al document, per mitjans electrònics o telemàtics, a tots els membres de la comunitat educativa perquè en prenguen coneixement del mateix.

El Consell Escolar del centre avaluarà el projecte a la memòria final i podrà incorporar les modificacions que es consideren oportunes per a una millor adequació a la realitat i necessitats del centre. Així, els diferents sectors de la comunitat educativa podran fer propostes de modificació, que tindran vigència al curs següent de ser aprovades.