

# **PLA DE CONTINGÈNCIA I CONTINUÏTAT EN EL TREBALL DURANT LES FASES DE NOVA NORMALITAT DELS CENTRES DOCENTS PÚBLICS DEPENDENTS DE LA CONSELLERIA D'EDUCACIÓ, CULTURA I ESPORT.**

**Aprovat per Consell Escolar el 3 de setembre de 2020**

**Actualitzat el 3 de setembre de 2021**

# PLA DE CONTINGÈNCIA I CONTINUÏTAT EN EL TREBALL DURANT LES FASES DE NOVA NORMALITAT DELS CENTRES DOCENTS PÚBLICS DEPENDENTS DE LA CONSELLERIA D'EDUCACIÓ, CULTURA I ESPORT

## Índex de continguts

1. OBJECTE.....	5
2. ÀMBIT D'APLICACIÓ .....	6
3. CONSIDERACIONS PRÈVIES.....	6
4. PLA DE CONTINGÈNCIA DE CADA CENTRE .....	9
4.1. UNITAT ADMINISTRATIVA /CENTRE DE TREBALL.....	9
4.2. RESPONSABLE DE LA REDACCIÓ I APLICACIÓ DEL PLA I RESPONSABLE COVID-19 .....	10
4.3. IDENTIFICACIÓ DE LES PERSONES RESPONSABLES DEL SEGUIMENT I CONTROL DE LA IMPLANTACIÓ DEL PLA DE CONTINGÈNCIA I CONTINUÏTAT EN LES DIRECCIONS TERRITORIALS.....	11
4.4. PERSONAL TÈCNIC DE L'INVASSAT ASSIGNAT PER A PROPORCIONAR EL SUPORT DE L'SPRL AL SEU PLA .....	11
4.5. PERSONAL RESPONSABLE DE LES EMPRESES CONTRACTADES PER AL SERVEI D'ASSESSORAMENT I SUPORT TÈCNIC ESPECIALITZAT PER A L'ELABORACIÓ DELS PLANS DE CONTINGÈNCIA.....	11
4.6. PERSONAL RESPONSABLE DE LES DIFERENTS ÀREES PER A L'ELABORACIÓ I SEGUIMENT DEL PLA EN ELS SERVEIS CENTRALS DE LA CONSELLERIA I PERSONAL DE CONTACTE .....	12
4.7. DESCRIPCIÓ DELS PRINCIPALS SERVEIS/ACTIVITATS ESSENCIALS DESENVOLUPATS QUE ES VEUEN AFECTATS .....	12
4.8. IDENTIFICACIÓ D'ESCENARIS I ESTABLIMENT DE MESURES DE CONTINGÈNCIA .....	12
4.9. MESURES GENERALS .....	14
4.9.1. INCORPORACIÓ PRESENCIAL DEL PERSONAL EMPLEAT PÚBLIC .....	15
4.9.2. INCORPORACIÓ DE L'ALUMNAT .....	16
4.9.3. INSTRUCCIONS I CANALS DE COORDINACIÓ .....	17
4.9.4. INSTRUCCIONS GENERALS QUE S'HAURAN DE GARANTIR PER A LA PREVENCIÓ DE LA COVID-19.....	19
ANNEX I DESCRIPCIÓ DE LES MESURES GENERALS A IMPLANTAR .....	34
ANNEXO II GUIA D'ACTUACIÓ PER A LA GESTIÓ DE LA VULNERABILITAT I EL RISC EN ÀMBITS NO SANITARIS O SOCIOSANITARIS.....	58
ANNEX III COMPROMÍS DE COL·LABORACIÓ I COMPLIMENT DELS REQUISITS PER ACCEDIR AL CENTRE EDUCATIU .....	59

Per afrontar la crisi sanitària ocasionada per la COVID-19, ha estat necessària l'articulació de la seguretat i salut del personal empleat públic amb l'efectiva prestació del servei públic educatiu. Per a això, s'estan dictant resolucions i instruccions tant en l'àmbit de la Conselleria de Sanitat, com en el de la Conselleria de Justícia, Interior i Administració Pública i, de manera específica per als centres educatius, en l'àmbit de la Conselleria d'Educació, Cultura i Esport, una d'elles la del 4 de maig de 2020 on es va signar i es va publicar en la pàgina web d'aquesta Conselleria el Pla de Contingència i continuïtat en el treball durant les fases de desescalada i transició cap a una nova normalitat dels centres docents públics dependents de la Conselleria d'Educació, Cultura i Esport, que ara procedim a actualitzar.

D'altra banda, els documents tècnics del Ministeri de Sanitat que es contemplen en este pla de contingència són:

- Mesures de prevenció, higiene i promoció de la salut contra la COVID-19 en centres educatius en el curs 2021-2022, en data 29-06-2021.
- Guia d'actuació davant de l'aparició de casos de COVID-19 en centres educatius en data 24-09-2020.
- Estratègia de detecció precoç, vigilància i control de COVID-19 en data 23-06-2021.
- Avaluació del risc de transmissió de SARS-CoV-2 mitjançant aerosols. Mesures de prevenció i recomanacions en data 18-11-2020.
- Maneig pediàtric en Atenció Primària de COVID-19 (18.11.2020).

I la normativa actual que tenim en compte és:

- Acord del CONSELL INTERTERRITORIAL DEL SISTEMA NACIONAL DE SALUT, adoptat en coordinació amb la conferència sectorial d'educació, sobre la declaració d'actuacions coordinades en salut pública contra la COVID-19 per a centres educatius durant el curs 2021-2022, en data 18/05/2021.
- Llei 2/2021, de 29 de març, de mesures urgents de prevenció, contenció i coordinació per a fer front a la crisi sanitària ocasionada per la COVID-19.
- Resolució de 8 de maig de 2021, de la consellera de Sanitat Universal i Salut Pública, i Resolució de 22 de maig de 2021, de la consellera de Sanitat Universal i Salut Pública, per la qual s'han acordat mesures a la Comunitat Valenciana, en matèria de salut pública, a conseqüència de la situació de crisi sanitària ocasionada per la COVID-19.
- RESOLUCIÓ de 9 de juliol de 2021, de la consellera de Sanitat Universal i Salut Pública, per la qual s'acorden mesures en matèria de salut pública en l'àmbit de la Comunitat Valenciana, a conseqüència de la situació de crisi sanitària ocasionada per la COVID-19, per al període entre el 10 de juliol de 2021 i el 25 de juliol de 2021. [2021/7620].
- Instruccions per a l'organització i funcionament dels centres d'Ed. Infantil i Ed. Primària durant el curs 2021/22 de la RESOLUCIÓ de 20 de juliol de 2021 i el protocol de protecció i prevenció front el COVID-19.

## **Una tornada a l'escola que siga segura, saludable i sostenible**

A causa de la situació actual de l'epidèmia, l'important impacte en salut i equitat del tancament dels centres educatius, la necessitat des del punt de vista de la salut pública de continuar algunes mesures de prevenció i control de la COVID-19, davant de la incertesa de l'evolució de la pandèmia, és necessari actualitzar i adequar el disseny d'una estratègia per a l'inici i el desenvolupament del curs escolar consensuat pels diferents agents implicats.

La pandèmia de la COVID-19 ha implicat la necessitat de prendre mesures de prevenció i protecció que han obligat a un replantejament de l'organització de múltiples activitats per a poder reprendre-les de manera segura, la recuperació de l'activitat en els centres educatius ha d'adaptar-se també a aquestes mesures.

La detecció de casos de COVID-19 en l'àmbit escolar no sempre indica la presència de transmissió a l'escola, sinó que sol ser conseqüència de l'augment de la transmissió comunitària que es reflecteix en l'augment de casos en el centre educatiu.

L'impacte de l'obertura de les escoles en la transmissió de la malaltia és molt discutible; no obstant això, sí que hi ha evidències que la transmissió comunitària es trasllada a les escoles. Això és molt rellevant, ja que les escoles són part de la comunitat. És important, per tant, mantindre mesures en la comunitat perquè les escoles no es vegen afectades. Si hi ha aquestes mesures en la comunitat, i es prenen mesures en centres educatius, la possibilitat de transmissió en el centre educatiu no serà més alta que la comunitària.

Durant el curs 2020-2021 es va optar per reprendre l'activitat presencial i adoptar una sèrie de mesures de prevenció, higiene i promoció de la salut contra la COVID-19 que van garantir que es fera de manera segura. Les dades disponibles respecte a brots i casos de COVID-19 en centres educatius durant el curs reafirmen que els centres educatius poden i han de garantir-ne el funcionament i assegurar la presencialitat. Així mateix, cal prendre mesures encaminades a mitigar la bretxa acadèmica i desigualtats educatives que ha generat l'actual crisi, així com desenvolupar actuacions per a pal·liar l'impacte de la pandèmia en el benestar emocional de la infància i l'adolescència.

Amb la finalitat de regular l'activitat educativa en els centres docents de la Comunitat Valenciana s'han establert per als diversos centres i etapes Instruccions de la secretària autonòmica d'Educació i Formació Professional per a l'organització i funcionament de cada tipus de centre en el curs 2021-2022.

Per a això, una vegada que per part de la Conselleria d'Educació, Cultura i Esports s'ha determinat l'organització de l'activitat docent a desenvolupar en els centres educatius, i considerant les mesures i recomanacions de l'INVASSAT i les que contempen els diversos documents i normes abans citades, s'han elaborat per a cada nivell educatiu les mesures de prevenció davant la COVID19, que hauran de ser adoptades tant en els centres docents com pel personal empleat públic que figuren en els annexos a aquest document.

A partir d'aquest document la direcció de cada centre educatiu incorporarà i implantarà, d'acord amb les seues necessitats, les mesures corresponents, a fi de completar les que ja tingueren implantades en el seu Pla de Contingència, comptant, per a això, a més dels mitjans ja aplicats, amb el servei d'assessorament i suport tècnic especialitzat per a l'elaboració dels plans de contingència, contractats per la Conselleria d'Educació Cultura i Esport

Les futures concrecions per nivells educatius i situacions o casos tipus que es publiquen per la Conselleria d'Educació, Cultura i Esport també hauran de suposar una actualització del Pla de Contingència, en el seu cas.

## 1. OBJECTE

L'objecte d'aquesta actualització del Pla de Contingència i Continuitat del Treball consisteix a determinar les condicions per al funcionament dels centres docents públics per al curs 2021-2022. Tot això amb la participació dels representants del professorat, dels Comitès de Seguretat i Salut i de l'assessorament del personal tècnic de l'Institut Valencià de Seguretat i Salut en el Treball (INVASSAT).

Aquesta nova versió del Pla una vegada aprovada es concretarà en cada centre adaptant-la a les seues característiques específiques.

La seua finalitat és fer compatible la prestació del servei públic educatiu en la modalitat de treball presencial del personal docent i no docent amb la identificació dels riscos d'exposició a la COVID-19 dels diferents llocs de treball i activitats que es desenvolupen en els centres educatius i amb les mesures preventives i organitzatives per al seu control. A més, es pretén garantir la coordinació amb les empreses concurrents que exercisquen totalment o parcialment la seua activitat en els centres educatius dins de la integració efectiva de les activitats laborals.

A més, aquest Pla pretén:

1. Crear entorns escolars saludables i segurs en el context de la pandèmia per la COVID-19, a través de l'aplicació de mesures de promoció de la salut, de protecció i de prevenció adaptades a les diferents etapes educatives.
2. Facilitar la gestió adequada dels casos amb SARS-CoV-2 a través de l'establiment de protocols d'actuació i de coordinació factibles.

Paral·lelament, el Pla de Contingència és una eina per a assegurar el funcionament adequat de l'activitat preventiva de cada centre, servei o unitat del sector docent. Ha de convertir-se en un document pràctic que recull les especificitats de cada centre. És, a més, una proposta general i variable segons les instruccions sanitàries i ha d'anar adequant-se amb mesures concretes a cada moment de la crisi.

Aquest document té un caràcter general i, per tant en ell s'estableixen les línies mestres que han de guiar l'actuació dels centres educatius dependents de l'àmbit d'actuació del Servei de Prevenció de Riscos Laborals del Personal Propi de la Generalitat, de les persones designades en la gestió de la prevenció, del personal docent i no docent, així com del personal concurrent en el centre de treball i de l'alumnat, en relació amb la seua potencial exposició a la COVID-19 durant la Nova Normalitat.

## 2. ÀMBIT D'APLICACIÓ

Aquesta actualització serà aplicable en tots els centres educatius públics de titularitat de la Generalitat Valenciana que imparteixen els ensenyaments als quals es refereix l'article 3 de la Llei orgànica 2/2006, de 3 de maig, d'educació, en l'àmbit de les competències de la Conselleria

d'Educació, Cultura i Esport, inclosos els centres de formació, innovació i recursos educatius (els CEFIRE i els serveis psicopedagògics escolars (SPE)).

### 3. CONSIDERACIONS PRÈVIES

El Pla de Contingència i Continuitat (PCC) elaborat comprén les **mesures, tècniques, humanes i organitzatives** necessàries d'actuació a cada moment o situació respecte a la materialització de la potencial amenaça. A més s'estableixen clarament les **instruccions i responsabilitats precises**, per la qual cosa hauran de quedar definits:

- Quins recursos materials són necessaris.
- Quines persones/càrrecs estan implicades en el compliment del Pla i quines són les responsabilitats concretes d'aquestes persones/càrrecs dins del pla.
- Quina normativa, protocols i/o instruccions d'actuació s'han de seguir.

**Totes les actuacions del centre educatiu estaran coordinades per la direcció del centre amb el suport de l'equip directiu, i del claustre de professorat i tot el personal d'administració i serveis. La direcció del centre elaborarà la seua actualització del pla de contingència amb les mesures de seguretat i prevenció que corresponguen. Els equips directius de cada centre establiran procediments interns per a adaptar aquesta nova versió del Pla de Contingència i Continuitat al seu centre en funció de l'activitat a desenvolupar, tipus de centre, grandària, etc. Aquesta actualització del Pla es donarà a conèixer a tota la comunitat educativa.**

**La inspecció d'educació**, els serveis i unitats de les direccions territorials i el Servei de Prevenció de Riscos Laborals del personal propi de la Generalitat donaran suport als centres en la implementació i seguiment de les noves mesures establides en aquesta actualització i del pla elaborat. També, comptaran amb el servei d'assessorament i suport tècnic especialitzat per a l'elaboració dels plans de contingència, contractat per la Conselleria d'Educació, Cultura i Esport que posarà a disposició dels centres educatius un equip de personal tècnic per a la resolució de dubtes, la revisió tècnica del Pla i la formulació de suggeriments i propostes als centres per a la millora del Pla que s'elabore. Per a això, aquest equip posarà a disposició de la direcció del centre un telèfon de contacte i un correu electrònic per facilitar la interlocució. Es realitzarà una visita al centre en aquells casos en què siga necessari.

Els protocols, procediments, instruccions i mesures preventives i protectores generats com a conseqüència de l'avaluació de riscos, en relació amb els riscos d'exposició a la COVID-19, seran addicionals i complementaris a la resta de mesures preventives implantades ja en el centre de treball amb motiu del compliment de la normativa en matèria de prevenció de riscos laborals. De totes aquestes mesures de prevenció i protecció haurà de ser informat el personal treballador, el personal alié al centre de treball i l'alumnat, a través del document informatiu SPRL\_ DIPRL\_11 i els seus complementaris, així com de les instruccions internes que es generen, permetent així mateix la seua participació.

Sense perjudici de les especificitats pròpies que puguen presentar puntualment els diversos centres educatius, les dependències i els espais en cadascun dels edificis, s'estableixen les següents instruccions generals i línies mestres que hauran de ser desenvolupades en profunditat per a **la reordenació de l'activitat**:

**1. Identificació dels recursos humans disponibles en cada centre educatiu.**

2. Detecció dels **serveis essencials** en el centre de treball i aquells llocs de treball prioritaris que garanteixen la continuïtat de l'activitat.

3. Identificació dels **recursos materials** i de les **condicions de seguretat** necessaris en el centre de treball.

4. **Coordinació d'activitats empresarials.** Identificació de les interaccions amb personal extern al centre i personal treballador concurrent en aquest. Les empreses concurrents, a més de ser coneixedores de l'actualització del Pla de Contingència del centre, hauran d'adaptar el seu Pla de Prevenció en nom de la coordinació d'activitats en matèria de prevenció de riscos laborals. Per a això, s'establiran reunions obligatòries amb les empreses concurrents en les quals es garantisca la informació sobre: les distàncies de seguretat que s'hauran de respectar durant els treballs per a salvaguardar la salut de tot el personal treballador, els accessos alternatius per a evitar aglomeracions amb el personal treballador del centre educatiu, si el treball no es realitza fora de l'horari de treball del personal del centre, i totes aquelles pautes que el centre educatiu considere important comunicar a l'empresa concurrent per a treballar de manera segura i evitar així el risc de contagis en les instal·lacions de treball.

5. **Verificació dels canals de compra, subministrament, ús, informació i manteniment** dels equips de protecció i altres recursos materials necessaris per als centres educatius. La Conselleria d'Educació, Cultura i Esport ha subministrat als centres públics de titularitat de la Generalitat Valenciana i als centres privats concertats el material general de protecció individual per a cobrir les necessitats de les fases de desescalada i d'inici de la Nova Normalitat (màscares higièniques reutilitzables i quirúrgiques, guants, gels hidroalcohòlics i en el seu cas pantalles facials i màscares FFP2).

**A partir de l'inici de curs**, els centres docents hauran de fer la previsió de compra dels equips de protecció i dels materials necessaris d'acord amb les especificitats del centre.

**6. Preveure les formes de comunicació del contingut de l'actualització del Pla.**

**El Pla de Contingència actualitzat per a l'inici del curs serà difós** a les persones amb responsabilitats en la seua execució i a tot el personal delegat de prevenció. Així mateix, s'informarà del seu contingut al personal empleat públic, al Consell Escolar, a l'alumnat i a les famílies.

**En data del 3 de setembre de 2020** s'ha fet un Consell Escolar per informar sobre aquest pla de contingència, i el dies 3 i 7 de setembre s'han fet reunions amb les famílies per informar de totes les mesures que estem prenent fins l'actualitat d'acord amb tota la normativa que tenim fins ara.

Es facilitarà una còpia del Pla actualitzat a la corresponent Direcció Territorial per a la informació dels Comitès de Seguretat i Salut i es publicarà en la pàgina web del centre per al coneixement de tota la comunitat educativa.

**7. Designació de personal concret amb responsabilitat i decisió** perquè puguen vigilar el compliment de les mesures fixades en el Pla de Contingència del centre de treball.

La persona responsable del centre per als aspectes que fan referència a la COVID-19 serà el director o la directora o persona en qui delegue, que serà, preferentment, membre de l'equip directiu. Aquesta persona, que haurà d'estar familiaritzada amb els documents relacionats amb

els centres educatius i la COVID-19 vigents i amb els mecanismes de comunicació que hagen estat establits amb el personal sanitari responsable del seu àmbit territorial. La persona responsable COVID-19 actuarà com a interlocutora amb els serveis sanitaris a requeriment del centre de salut pública corresponent o per iniciativa pròpia quan haja de consultar algun assumpte.

**El Pla de Contingència haurà de ser revisat periòdicament de manera ordinària quan s'incorporen noves activitats i s'hauran de numerar i datar les versions del pla**, de manera que no existisca confusió amb documents anteriors. Aquesta revisió analitzarà les mesures adoptades i, si escau, les que van resultar ineficaces per a identificar i proposar noves mesures, iniciant així un cicle de millora contínua.

## 4. PLA DE CONTINGÈNCIA DE CADA CENTRE

### 4.1. UNITAT ADMINISTRATIVA /CENTRE DE TREBALL

<b>Conselleria d'Educació, cultura i Esport</b>					
Centre de treball:	CEIP VÍCTOR OROVAL I TOMÀS				
Codi de centre:	46002684	Denominació:	PÚBLIC		
Adreça:	<b>C/ CÁNDIDO HERNÁNDEZ</b>	Núm.:	70	Codi Postal:	46740
Localitat:	<b>CARCAIXENT</b>	Província:	VALÈNCIA		
Telèfon:	<b>962457565</b>	Correu electrònic:	46002684@gva.es		

### 4.2. RESPONSABLE DE LA REDACCIÓ I APLICACIÓ DEL PLA I RESPONSABLE COVID-19

Cognoms, nom (director o directora del centre):	DE LA ASUNCIÓN ROVIRA, DOLORES
Correu electrònic:	lolesdela@hotmail.com
Data d'elaboració del Pla:	3 de setembre de 2020
Data d'actualització del Pla:	3 de setembre de 2021
Cognoms, nom de la persona responsable COVID-19 en el cas de no ser director o directora del centre:	DE LA ASUNCIÓN ROVIRA, DOLORES
Correu electrònic	lolesdela@hotmail.com

La direcció del centre podrà designar persones responsables per a tasques concretes d'implementació del Pla.



#### 4.3. IDENTIFICACIÓ DE LES PERSONES RESPONSABLES DEL SEGUIMENT I CONTROL DE LA IMPLANTACIÓ DEL PLA DE CONTINGÈNCIA I CONTINUÏTAT EN LES DIRECCIONS TERRITORIALS

Cognoms, nom (inspector o inspectora del centre):	IGNACIO MARTÍNEZ ARRÚE
Correu electrònic:	<a href="mailto:martinez_ign@gva.es">martinez_ign@gva.es</a>
Direcció Territorial de:	VALÈNCIA

Aquesta funció es realitzarà mantenint una coordinació contínua amb la direcció del centre.

#### 4.4. PERSONAL TÈCNIC DE L'INVASSAT ASSIGNAT PER A PROPORCIONAR EL SUPORT DE L'SPRL AL SEU PLA

Personal tècnic assignat pels centres territorials per a l'assessorament dels centres docents de la Conselleria d'Educació, Cultura i Esport.

Alacant:	Mario Amat Puig	966 902468	<a href="mailto:amat_mar@gva.es">amat_mar@gva.es</a>
Castelló:	Antonio García	964558310	<a href="mailto:garcia_antmac@gva.es">garcia_antmac@gva.es</a>
València:	Juani Sánchez Piernas	963 424457	<a href="mailto:sanchez_juapie@gva.es">sanchez_juapie@gva.es</a>

#### 4.5. PERSONAL RESPONSABLE DE LES EMPRESES CONTRACTADES PER AL SERVEI D'ASSESSORAMENT I SUPORT TÈCNIC ESPECIALITZAT PER A L'ELABORACIÓ DELS PLANS DE CONTINGÈNCIA

Personal tècnic assignat pels Centres Territorials per a l'assessorament dels centres docents de la Conselleria d'Educació, Cultura i Esport

Alicante:	CUALTIS S.L.U.	Rafael Estellés Tallada	649431828	<a href="mailto:RafaelEstelles@cualtis.com">RafaelEstelles@cualtis.com</a>
Castellón:	UNIMAT PREVENCIÓN S.L.	José Terol Muñoz	964340015	<a href="mailto:jterol@unimat.es">jterol@unimat.es</a>
Valencia:	VALORA PREVENCIÓN S.L.	Toni Redondo Martínez	618198914	<a href="mailto:aredondo@valoraprevencion.es">aredondo@valoraprevencion.es</a>

#### 4.6. PERSONAL RESPONSABLE DE LES DIFERENTS ÀREES PER A L'ELABORACIÓ I SEGUIMENT DEL PLA EN ELS SERVEIS CENTRALS DE LA CONSELLERIA I PERSONAL DE CONTACTE

### SOTSSECRETARIA

Cognoms, Nom:	Correu electrònic:
Coscollà Grau, Eva	coscolla_eva@gva.es
Sánchez Gutierrez, Elena	Sanchez_melgut@gva.es

### DIRECCIÓN GENERAL PERSONAL DOCENTE

Cognoms, Nom:	Correu electrònic:
Herranz Ábalos, M. <sup>a</sup> Ángeles	herranz_man@gva.es
Blasco Perepérez, Gisela	blasco_gis@gva.es

## 4.7. DESCRIPCIÓ DELS PRINCIPALS SERVEIS/ACTIVITATS ESSENCIALS DESENVOLUPATS QUE ES VEUEN AFECTATS

En aquest apartat es descriuran les activitats previstes per a la Nova Normalitat en funció de les instruccions que es dicten per a l'organització i funcionament dels centres docents per al curs 2021-2022.

- *Resolucions del secretari autonòmic d'Educació i Formació Professional, per les quals s'aproven les instruccions per a l'organització i el funcionament dels centres que imparteixen cadascuna de les etapes i ensenyaments del sistema educatiu durant el curs 2021-2022.*

Els centres educatius s'han de mantindre oberts durant tot el curs escolar i assegurar els serveis de menjador, així com el suport lectiu a menors amb necessitat específica de suport educatiu, o amb dificultats acadèmiques, o pertanyents a famílies socialment vulnerables, sempre que la situació epidemiològica ho permeta, sobre la base de les indicacions de les autoritats sanitàries.

## 4.8. IDENTIFICACIÓ D'ESCENARIS I ESTABLIMENT DE MESURES DE CONTINGÈNCIA

El Procediment d'actuació per als serveis de prevenció de riscos laborals davant l'exposició a la COVID-19, ([https://www.mscbs.gob.es/profesionales/saludpublica/ccayes/alertasactual/ncov-china/documentos/prevencionrrll\\_COVID-19.pdf](https://www.mscbs.gob.es/profesionales/saludpublica/ccayes/alertasactual/ncov-china/documentos/prevencionrrll_COVID-19.pdf)), assenjala en el paràgraf segon del seu primer apartat, que "correspon a les empreses avaluar el risc d'exposició en què es poden trobar les persones treballadores en cadascuna de les tasques diferenciades que realitzen i seguir les recomanacions que sobre el particular emeta el servei de prevenció, seguint les pautes i recomanacions formulades per les autoritats sanitàries".

Les mesures preventives i protectores a adoptar en el centre de treball per a protegir el seu personal treballador segueixen totes les instruccions i recomanacions previstes per l'autoritat sanitària en tot moment i són addicionals i complementàries a la resta de mesures preventives implantades ja en el centre de treball amb motiu del compliment de la normativa en matèria de prevenció de riscos laborals.

Per al desenvolupament de l'activitat presencial en els centres educatius del personal docent i no docent de l'administració de la Generalitat, s'han identificat els següents escenaris d'exposició, en els quals s'han planificat les mesures necessàries per a eliminar o minimitzar en

tot el possible la potencial exposició a la COVID-19, tal com han establert les autoritats sanitàries. Cal considerar que no tots els centres compten amb la totalitat de figures professionals, així per exemple, alguns centres a causa de les necessitats i característiques del seu alumnat, compten entre els professionals que desenvolupen la feina de casa en el centre docent amb personal Educador, Fisioterapeuta o Intèrpret en llengua de signes..., mentre que uns altres no.

Les persones treballadores poden ser situades en qualsevol dels 3 escenaris definits pel SPRL. S'haurà d'adaptar a l'àmbit educatiu el que s'estableix en el procediment citat amb anterioritat, no de manera permanent i general, sinó sempre en funció de la naturalesa de les activitats i de l'avaluació del risc d'exposició.

En els centres de treball considerem els següents escenaris:

**Figura 1. Criteris per a la identificació dels possibles escenaris de risc**

Escenari 1	Escenari 2	Escenari 3
EXPOSICIÓ DE RISC	EXPOSICIÓ DE BAIX RISC	BAIXA PROBABILITAT D'EXPOSICIÓ
	Personal educador d'Educació Especial	Personal de l'equip directiu Personal docent Personal subaltern Personal de neteja (propri o d'empresa concurrent CAE) Personal de manteniment (propri o d'empresa concurrent CAE) Personal d'altres empreses concurrents (CAE)
REQUERIMENTS	REQUERIMENTS	REQUERIMENTS
	ES REQUEREIX CONTACTE AMB L'SPRL PER A QUALSEVOL MESURA TIPUS EPI Serà necessària l'aplicació de mesures higièniques de protecció individual específiques	CONTACTAR AMB L'SPRL per a qualsevol aclariment o consulta. Per al moment actual s'ha prescrit la utilització de màscares.

#### 4.9. MESURES GENERALS

Les mesures preventives i protectores que finalment s'adopten en el centre de treball per a protegir el seu personal treballador han de seguir totes les instruccions i recomanacions previstes per l'autoritat sanitària en tot moment. En particular, les Directrius de bones pràctiques en els centres de treball com són: les Mesures de prevenció, higiene i promoció de la salut davant la COVID-19 per a centres educatius en el curs acadèmic 2021-2022 de data 29 de juny de 2021 del Ministeri de Sanitat i el Ministeri d'Educació i Formació Professional, el Protocol de Protecció i Prevenció davant la transmissió i contagi del SARS-CoV-2 per a centres educatius que impartisquen ensenyaments no universitaris en el curs 2021-22 de data 20 de juliol de 2021 de la

Conselleria de Sanitat Universal i Salut Pública i de la Conselleria d'Educació, Cultura i Esport i les mesures elaborades per l'INVASSAT 2021 de la Conselleria de Sanitat Universal i Salut Pública i de la Conselleria d'Educació, Cultura i Esport i les mesures elaborades per l'INVASSAT, i el document per a la «gestió de casos COVID-19 en els centres educatius d'ensenyaments no universitaris de la Comunitat Valenciana durant el curs 2020-2021» elaborat per la Conselleria de Sanitat Universal i Salut Pública, que continuarà en vigor mentre no se n'elabore una actualització.

De cara al curs 2021-2022, s'han dissenyat diferents mesures tenint en compte la situació epidemiològica el juny de 2021, l'estratègia de vacunació contra la COVID-19, la revisió de l'evidència científica disponible i les lliçons apreses, la gestió de la incertesa de l'evolució de la pandèmia a escala internacional, i el consens sobre el fet que s'han de preservar els centres educatius oberts per l'impacte que això té en la salut, el benestar emocional, l'equitat i el nivell educatiu en la infància i adolescència.

El Pla de Contingència de cada centre de treball ha de ser un document pràctic, preventiu, predictiu i reactiu, amb l'exposició clara i real de les mesures i compromisos que assumeix el centre de treball per a evitar el risc de contagi a les persones treballadores i a la ciutadania usuària del Servei Públic.

El començament del curs 2021-2022 ha de realitzar-se a partir d'una planificació profunda i rigorosa, idènticament igual que el curs 2020-2021, que permeta, a més d'establir les mesures necessàries per a previndre i controlar la pandèmia, complir els objectius educatius i de sociabilitat, que afavorisquen el desenvolupament òptim de la infància i de l'adolescència, pal·liar la bretxa educativa generada, previndre el fracàs escolar, l'abandó educatiu primerenc i garantir l'equitat.

S'hauran de considerar els següents **principis bàsics de prevenció**:

**A. Informació sobre el SARS-CoV-2 i la COVID-19**

**B. Limitació o control del contacte interpersonal.**

- S'ha de garantir la presencialitat total per a tots els nivells i etapes del sistema educatiu almenys en l'escenari de nova normalitat, nivells d'alerta 1 i 2. En els nivells d'alerta 3 i 4, en el cas excepcional que no es puguin complir les mesures, es podrà passar a semipresencialitat només a partir de 3r de l'ESO. La suspensió generalitzada de l'activitat lectiva presencial a la Comunitat Valenciana s'ha d'adoptar únicament davant de situacions excepcionals, després de la presentació en el Consell Interterritorial del Sistema Nacional de Salut.
- De manera general, s'ha de mantindre una distància interpersonal d'almenys 1,5 metres en les interaccions entre les persones adultes en el centre educatiu,
- cal mantindre l'ús de la mascareta independentment de la distància a partir de 6 anys.
- Així mateix, l'alumnat ha de mantindre de manera general una distància interpersonal d'almenys 1,5 metres quan es desplaça pel centre educatiu o estiga fora de l'aula.
- Dins l'aula tan en infantil com en primària l'alumnat estarà organitzat en grups de convivència estable, en l'àmbit dels quals no s'aplicaran criteris de limitació de distància.

- S'ha de prioritzar en la mesura que siga possible la utilització dels espais a l'aire lliure per a la realització de les activitats, educatives i d'oci, tant dins del centre educatiu com en altres espais fora d'aquest. Alguns exemples que s'han dut a terme aquests mesos són: impartir classes més actives al pati, realitzar activitats d'investigació en un parc pròxim, activitats pedagògiques en horts escolars o urbans, utilitzar espai públic cedit per les entitats locals per a realitzar activitats educatives a l'aire lliure, etc.
- S'han d'evitar de manera general aquelles activitats en el centre educatiu que comporten la mescla d'alumnat de diferents grups de convivència o classes en les quals no es puga mantindre la distància mínima interpersonal, excepte en l'escenari de nova normalitat, en el qual es permetrà la interacció entre grups del mateix curs sobretot en activitats a l'aire lliure.
- Les mesures per evitar aglomeracions seran:
  - Entrades i exides el centre escalonades,
  - Reduir els desplaçaments dels GCE pel centre
  - S'han d'evitar les reunions o assemblees presencials

**C. Aplicació de mesures de prevenció personal.** La higiene adequada de mans i la higiene respiratòria (esternudar i tossir en la flexora del colze i utilització de mocadors de paper) són mesures bàsiques per a evitar la transmissió.

**D. Neteja i ventilació.** La neteja i desinfecció d'aules, espais comuns i instal·lacions i, la ventilació freqüent dels espais de convivència seran objecte d'especial atenció.

**E. Gestió de casos.** La protocol·lització per a un adequat i primerenc maneig d'una situació de sospita o aparició d'un cas. 4.9.1. INCORPORACIÓ PRESENCIAL DEL PERSONAL EMPLEAT PÚBLIC

1. El personal empleat públic que presta els seus serveis en els centres docents s'incorporarà al seu lloc de treball el dia 1 de setembre de 2021.

De conformitat amb l'indicat en el document de 28 de juny de 2021 del Ministeri de Sanitat i del Ministeri d'Educació i Formació Professional, en el qual s'estableixen les Mesures de prevenció, higiene i promoció de la salut davant la COVID-19 per a centres educatius en el curs 2021-2022, en el Protocol de Protecció i Prevenció davant de la transmissió i contagi del SARS-CoV-2 per a centres educatius que impartisquen ensenyaments no universitaris en el curs 2021-22 de la Conselleria de Sanitat Universal i Salut Pública i de la Conselleria d'Educació, Cultura i Esport, i en el Procediment d'actuació per als serveis de prevenció de riscos laborals davant l'exposició al SARS-Cov-2, en versió de 20 de juliol de 2021, diu que no s'ha d'acudir al centre educatiu fins que el professional sanitari de referència confirme l'absència de risc per a la salut de la persona mateixa i de la resta de persones de la comunitat educativa.

### **Treballadors i treballadores vulnerables.**

Els treballadors i treballadores amb condicions de salut que els facen més vulnerables (malalties cardiovasculars, diabetis, malalties pulmonars cròniques, càncer, immunosupressió, embarassades) poden tornar al treball sempre que la seua condició clínica estiga controlada i mantinguen les mesures de protecció de manera rigorosa, excepte que tinguen la indicació mèdica de no incorporar-s'hi. El servei de prevenció de riscos laborals serà el que avalu

l'existència de treballadors i treballadores especialment sensibles a la infecció per coronavirus i emeta un informe sobre les mesures de prevenció i protecció necessàries.

**2. Tot el personal treballador del centre educatiu verificarà diàriament el seu estat de salut abans d'acudir al centre.** No podran incorporar-se al seu lloc de treball les persones que presenten a casa qualsevol simptomatologia (tos, febre -més de 37,5 °C-, dificultat en respirar, etc.) que poguera estar associada amb la COVID-19. En aquest cas s'haurà de contactar amb el telèfon d'atenció a la COVID-19 (900 300 555) i amb el centre de salut (figura en la targeta SIP) que li pertanga.

També es pot demanar consulta a través de cita web [ <http://coronavirusautotest.san.gva.es/cita-coronavirus-registro-va.html> ]. No s'haurà d'acudir al centre educatiu fins que el professional sanitari de referència confirme l'absència de risc per a la mateixa persona i per a la resta de l'alumnat.

S'informarà d'aquesta circumstància al centre.

Tampoc podran incorporar-se al seu lloc de treball les persones que estiguen en aïllament domiciliari a causa d'un diagnòstic per la COVID-19, o que es troben en quarantena domiciliària per haver tingut contacte estret amb alguna persona amb símptomes o diagnosticada de la COVID-19.

#### **4.9.2. INCORPORACIÓ DE L'ALUMNAT**

1. Després de la situació de crisi sanitària i social viscuda, l'acolliment de l'alumnat serà un aspecte clau a cuidar sobretot per a l'alumnat amb situacions de major vulnerabilitat emocional i social i es tractarà d'evitar que es donen situacions d'estigmatització en relació a la COVID-19.

2. Durant el curs 2021-2022 els centres hauran d'extremar les mesures de salut i seguretat com a conseqüència dels possibles escenaris que es puguem produir d'acord amb l'evolució de la situació sanitària provocada per la COVID-19. En aquest sentit, per col·laborar amb el compliment de les normes de salut i d'higiene per a l'alumnat, d'acord amb els protocols determinats pel Pla de Contingència del centre, les famílies o l'alumnat mateix, en cas de ser major d'edat, hauran de complimentar un compromís de col·laboració i de compliment dels requisits per accedir al centre educatiu, que s'adjunta com a Annex III.

**3. S'indicarà a les famílies que no pot acudir al centre l'alumnat amb símptomes compatibles amb la COVID-19 o diagnosticat de la COVID-19, o que es trobe en període de quarantena domiciliària** per haver tingut contacte amb alguna persona amb símptomes o diagnosticat de la COVID-19. Per a això, les famílies o l'alumnat mateix en cas de ser major d'edat, **vigilaran l'estat de salut de l'alumnat i realitzaran presa de temperatura tots els dies abans d'eixir de casa** per anar al centre educatiu. A més, els centres estaran equipats amb termòmetre per si fóra necessària la seua utilització.

Si es presenta a casa qualsevol simptomatologia (tos, febre -més de 37,5 °C-, dificultat en respirar, etc.) que poguera estar associada amb la COVID-19, s'haurà de contactar amb el telèfon d'atenció a la COVID-19 (900 300 555) i amb el centre de salut (figura en la targeta SIP) que li pertanga. També es pot demanar consulta a través de citaweb [ <http://coronavirusautotest.san.gva.es/cita-coronavirus-registro-va.html> ]. **S'informarà d'aquesta circumstància al centre. L'equip mèdic corresponent indicarà quan pot reprendre l'activitat educativa presencial.**

4. **L'alumnat que presenta condicions de salut que el fa més vulnerable per a la COVID-19** (com, per exemple, malalties cardiovasculars, diabetis, malalties pulmonars cròniques, càncer, immunodepressió o hipertensió arterial i en general, malalties cròniques d'alta complexitat que puguen trobar-se agreujades pel SARS-CoV-2), podrà acudir al centre, sempre que la seua condició clínica estiga controlada i ho permeta, i mantenint mesures de protecció de manera rigorosa, excepte indicació mèdica de no assistir-hi. Es valoraran de forma conjunta per la família o per l'alumnat mateix en el cas de ser major d'edat i per l'equip mèdic corresponent, les implicacions de reprendre l'activitat educativa presencial en el centre educatiu.

5. A l'efecte del protocol per a la prevenció i control de l'absentisme escolar i del nombre màxim de faltes d'assistència permeses, les absències derivades de l'aplicació de les anteriors mesures es consideraran sempre justificades.

#### 4.9.3. INSTRUCCIONS I CANALS DE COORDINACIÓ

1. La direcció del centre establirà els canals de comunicació amb el centre educatiu perquè **qualsevol personal empleat públic i l'alumnat que presente simptomatologia** que poguera estar associada amb la COVID-19 i aquell que ha estat en **contacte estret** sense guardar la distància de seguretat d'1,5 metres durant un temps d'almenys 15 minuts, ho comuniqui.

2. S'assegurarà un **procediment per a separar l'alumnat o el personal treballador** amb símptomes en el centre educatiu i un procediment d'informació als pares i mares. S'habilitarà una **dependència o local d'aïllament temporal, "espai COVID-19"**, en cada centre educatiu, dotada dels recursos materials necessaris.

**L'espai que s'ha habilitat al centre CEIP Víctor Oroval destinat a l'aïllament** davant d'un possible cas de COVID-19, és el quartet que es troba entre l'arxiu i el lavabo del costat del despatx de direcció. És un espai separat de l'alumnat i dels treballadors del centre, ja que allí sol estar poc freqüentat diàriament.

Aquest espai disposa de ventilació directa, i en ell trobem una taula amb dues cadires, una paperera de pedal amb bossa, una caixa estanca de protecció covid-19.

Es procurarà que en aquest espai hi haja el mínim material possible i s'hagen retirat tots els objectes que puguen dificultar després una bona neteja.

A més a més al trobar-se al costat d'un lavabo i el despatx de direcció es farà la comunicació telefònica amb la família i centre de salut.

El protocol a seguir quan es detecte un possible cas serà el següent:

#### **ALUMNAT**

- Quan una persona estudiant iniciï símptomes o aquests siguen detectats per personal del centre durant la seua jornada escolar, s'avisarà a la persona responsable COVID-19 del centre i el tutor el portarà a l'espai COVID.

- Es facilitarà una màscara quirúrgica per a l'alumnat de 6 o més anys i una altra per a la persona adulta que li cuide fins que arriben els seus progenitors o tutors legals i, per si l'alumne no es pot posar una màscara quirúrgica, es disposarà de màscares de protecció FFP2 sense vàlvula, pantalles facials i bates d'un sol ús.

- Si fera falta fer ús de la paperera de pedal amb bossa, per tirar la màscara i mocadors d'un sol ús, es recorda que una vegada haja eixit la persona amb possibles símptomes COVID, es passarà a desinfectar i lligar la bossa de la paperera, canviant-la per una nova.
- Una vegada es troba allí la persona, si és alumnat el tutor/a avisarà a la família que ha de contactar amb el seu centre de salut o amb el **telèfon de referència 900300555**, perquè s'avalue el seu cas.
- S'evitarà que altres persones del centre entren en contacte amb aquest alumnat. La recollida de l'alumnat per part de la família es realitzarà, el més prompte possible, a l'entrada del centre i es procurarà que el transport siga en vehicle particular i no en transport públic col·lectiu.

### **PERSONAL DOCENT O NO DOCENT**

- Si el que inicia símptomes són persones treballadores, es retiraran a l'espai COVID i es posaran una màscara quirúrgica.
- Contactaran amb el seu centre de salut o amb el Servei de Prevenció de Riscos Laborals o amb el telèfon de referència 900300555 i seguiran les seues instruccions.
- En el cas de percebre que la persona que inicia símptomes està en una situació de gravetat o té dificultat per a respirar s'avisarà al 112.
- El centre es posarà a la disposició dels serveis assistencials i de salut pública, per a facilitar la informació que es requereisca per a organitzar la gestió adequada de possibles casos i l'estudi i seguiment de contactes.

En tot cas, s'aplicarà el que s'ha establert en el document per a la «Gestió de casos COVID-19 en els centres educatius d'ensenyaments no universitaris de la Comunitat Valenciana durant el curs 2021-2022».

3. S'haurà de proporcionar **informació i formació a l'alumnat i al personal del centre** sobre les mesures contemplades en el Pla de contingència del centre.

La formació a l'alumnat també és fonamental per a la prevenció del virus.

- Es per això que durant el més de setembre i part d'octubre, tots els matins dins les rutines de començament del dia es realitzarà un recordatori sobre les mesures bàsiques fins que les noves rutines siguen assumides per la comunitat escolar.
- Quan es tinga que eixir de l'aula per alguna situació com anar al WC, anar a fer E.F al pati, anar a esmorzar, o anar al menjador, també es recordaran els hàbits d'higiene i salut front el COVID-19.
- Es recordaran també durant tot el mes de setembre els horaris d'entrada i eixida al centre, les escales per on podran pujar i baixar, i els diferents llocs habilitats per entrar i eixir cap a casa.
- L'acompanyament de la família a l'entrada, serà sols dins la zona del pati acotada i destinada a les famílies, les quals aniran amb la protecció respiratòria adequada i entre ells guardaran les distàncies de seguretat.
- El temps de permanència en eixa zona serà la mínima per veure com el seu fill/a entra dins l'edifici escolar o el pot agafar per anar-se'n cap a casa, sense parar-se a l'entrada a xarrar amb altres famílies.



- Sols podran arribar-se a l'entrada de l'edifici aquelles famílies d'infantil que el seu fill/a demane ser acompanyat fins eixa porta, i romandran el temps necessari per veure com el seu fill/a entra cap a dins el corredor d'infantil, sempre quan l'alumnat d'infantil entre per la porta del C/ Alacant, per que si entra pel C/ Cándido Hernández directament estan ja al corredor d'infantil i no cal acompanyar-los.

- Quan algun adult entre dins les dependències del centre escolar, caldrà fer la corresponent desinfecció de mans a l'entrada, i dur la protecció respiratòria. A més a més evitarà tocar baranes, passamans, poms de les portes...entre altres.

- S'informarà a través de diversos mitjans sobre: les mesures d'higiene personal, periodicitat de la rentada de mans en el centre, mesures d'etiqueta respiratòria, la necessitat d'evitar compartir objectes (material escolar) o establir neteja després de l'ús d'útils i/o eines, i distància de seguretat que hauran de mantindre.

L'Equip directiu ha realitzat uns vídeos divulgatius i un fullets explicatius per a que tota la comunitat educativa queda assabentada de les mesures d'higiene personal. Aquest material divulgatiu es pot veure en els següents enllaços:

VIDEO ENTRADA SEGURA A L'ESCOLA: <https://www.youtube.com/watch?v=3-A1XDiTB9A>

VIDEO 2 NORMES DE SALUT I HIGIENE: <https://www.youtube.com/watch?v=z5lu4kZ8w5o>

VIDEO 3 MOBILITAT PER L'ESCOLA: <https://www.youtube.com/watch?v=-nzCLG2FI>

ANNEX I: PDF LLIBRET INFORMATIU PER A LES FAMÍLIES SOBRE EL PLA DE CONTIGÈNCIA penjat a la web del centre portal edu.com

#### 4.9.4. INSTRUCCIONS GENERALS QUE S'HURAN DE GARANTIR PER A LA PREVENCIÓ DE LA COVID-19

##### A) DESPLAÇAMENTS

S'hauran de desenvolupar les següents instruccions, ordres i/o indicacions:

**a) En el desplaçament al/del centre educatiu: Com a norma general, es mantindrà una distància interpersonal d'almenys d'1,5 metres** en les interaccions entre les persones de la comunitat escolar en tot el recinte educatiu.

Es fomentarà, amb la finalitat de limitar els contactes, el transport actiu (desplaçament a peu o amb bicicleta) al centre educatiu, per a això es promocionaran en col·laboració amb els ajuntaments, rutes segures i es facilitaren aparcaments de bicicletes.

En aquesta línia de treball durant l'estiu hem estat en contacte amb la Regidoria d'Educació i la Regidoria de Mobilitat Sostenible i a nivell de poble de Carcaixent estan impulsant i promocionant el transport escolar actiu, per això l'ajuntament de Carcaixent ens ha donat aparcabicis, ha fet un carril bici per l'Avda. que dona als carrers de l'escola i des de les xarxes socials s'està donant cobertura a vindre a



*Victor Oroval*

- L'accés al centre es realitzarà tant per c/Alacant com per c/Cándido Hernández, que s'habilitaran de manera especial per a aquest fet
- L'acumulació de vehicles disminueix l'espai públic necessari per a mantindre les distàncies de seguretat. Per favor, porteu als més menuts i menudes a peu per evitar aglomeracions, riscos i conductes poc cíviques
- L'accés en cotxe tant a c/Alacant com a c/Cándido Hernández estarà prohibit en les immediacions del centre, en els moments d'entrada i eixida del mateix
- Es respectaran les distàncies de seguretat en tot moment
- Seguiu les indicacions i normes que marque el centre i les i els agents de l'autoritat, que vigilen pel bé de totes i tots

Entre totes, fem  
#EscolesSegures

Ajuntament de Carcaixent  
Educació i Mobilitat



l'escola a peu o bicicleta. També cal dir que la policia local tallarà els C/ Alacant i C/Cándido Hernández tots els dies en horari d'entrada i eixida a l'escola, per garantir uns espais segurs als escolars i famílies del centre.

Les mesures a seguir per al servei complementari del **transport escolar col·lectiu** són:

**Ús de màscares.** L'ús de la màscara és obligatori per a les persones majors de 6 anys i recomanat per a majors de 3 anys, durant el trajecte fins a arribar al centre educatiu o parada. Es recomana que el servei de transport, amb la coordinació del centre educatiu, dispose de màscares per a proporcionar-les a l'alumnat en cas necessari (oblit, deterioració, caiguda a terra, etc.).

Com l'escola no disposa del servei de transport, no cal aplicar aquestes mesures de coordinació del centre educatiu amb l'empresa, encara que es reflecteix ací ja que en cas de fer ús de transport escolar l'empresa deurà de disposar de màscares per a proporcionar a l'alumnat en cas necessari (oblit, deterioració, caiguda a terra, etc.).

**No serà obligatori** en els següents supòsits:

- a) Persones que presenten algun tipus de dificultat respiratòria que pugua veure's agreujada per l'ús de màscara.
- b) Persones en les quals l'ús de màscara resulte contraindicat per motius de salut degudament justificats, o que per la seua situació de discapacitat o de dependència presenten alteracions de conducta que facen inviable la seua utilització.
- c) Causa de força major o situació de necessitat.

En aquests supòsits es poden habilitar les primeres files del vehicle per a aquests usuaris, mantindre la distància de seguretat entre els seients, o facilitar qualsevol altre mecanisme que resulte viable (mampares i altres).

**Assignació de seients.** En cas que el centre utilitze el transport en bus escolar s'assignarà i s'organitzarà la distribució de l'alumnat dins del transport limitant les interaccions físiques, prestant especial atenció a l'habilitació d'espais per a persones amb discapacitat.

Com el nostre cas és que de manera excepcional farem ús del bus escolar, per tant el protocol que seguirem per a l'assignació de seients en cada eixida serà el següent:

Les tutores o tutors tindrem un plànol del bus on apareixeran els seients, aleshores cada adult responsable del menor anotarà en eixe full el lloc que ocupa cada alumne/a i tant a l'anada com a la tornada sempre anirà a eixe lloc, i no podrà fer cap canvi. Això suposa que l'alumnat que presente necessitat d'anar en els primers seients perquè es mareja sempre ocuparà eixos llocs.

L'alumnat usuari de transport esperarà en les parades, mantenint la distància física i en ordre per a accedir al vehicle en fila i per la porta de davant. Es reservarà l'inici de la cua per a les persones que ocuparan els seients de darrere. La baixada es farà en ordre invers, sense aglomeracions i evitant contactes.

**Neteja, desinfecció i ventilació en els vehicles.** L'alumnat, abans de pujar i baixar del vehicle, haurà de desinfectar-se les mans amb gel hidroalcohòlic. L'empresa haurà de disposar de gel hidroalcohòlic, en coordinació amb el centre educatiu, i serà l'encarregada de dur a terme les mesures de seguretat, neteja, ventilació i desinfecció del vehicle, entre torns o rutes, seguint la normativa vigent referida a l'ús dels productes autoritzats per les autoritats sanitàries.

En el supòsit que s'haja notificat algun cas de la COVID-19 en una persona usuària del servei, l'empresa haurà d'aplicar les mesures de desinfecció, segons normativa vigent.

### b) Entrades i eixides al centre educatiu.

Sempre que siga possible s'establiran zones d'entrada i d'eixida al recinte educatiu diferenciades. A més, s'han de programar entrades i eixides escalonades per a evitar aglomeracions.

Per a l'alumnat menor acompanyat de familiars pot resultar d'interès pràctic, assenyalar una distància a 2 o més metres de l'accés al recinte, des d'on poder deixar als xiquets i xiquetes perquè accedisquen de manera autònoma al centre. Si és necessari, s'organitzaran cues amb senyalització de la distància recomanada.

En concret en el CEIP VÍCTOR OROVAL I TOMÀS s'establiran dues zones d'entrada i eixida al recinte educatiu diferenciades. La situada pel C/ Alacant i la del C/ Cándido Hernández.

A més, hem programat una franja horària d'entrades i eixides escalonades per a evitar aglomeracions. L'hora d'entrada al centre serà entre les 9 i les 9'05 h. Aquesta és l'organització que hem planificat.

Com abans ja hem mencionat en un altre apartat, per als menors acompanyats de familiars hem, assenyalat en el recinte del pati de primària una zona des d'on pot la família deixar als xiquets i xiquetes perquè accedisquen de manera autònoma al centre, i així fan un acompanyament més afectiu. De moment seran les tutores i tutors els que baixaran fins el pati de primària amb l'alumnat per acompanyar-los a la porta, i seran els adults docents els que controlaran que es respecte la distància de seguretat, per poder guardar eixa distància s'han posat línies pintades al terra per fer cues amb cada grup bombolla.

*El cartell que hem utilitzat per explicar les entrades a les famílies és aquest, el qual es troba també a la web del centre.*



**ENTRADA A L'ESCOLA SEGURA**  
Entrada a l'escola el 8 de setembre de 2021

L'alumnat del CEIP VÍCTOR OROVAL I TOMÀS seguirà les recomanacions de la Conselleria d'Educació entrant a l'escola a les 9 del matí el dia 8 de setembre de 2021 pel C/ Alacant.

En el pati estaran esperant a l'alumnat les/els mestres tutors/es i especialistes. Hi haurà cartells per identificar en quina zona està cada grup classe.

**ENTRADES**  
L'alumnat la resta de dies de l'any entrarà a l'escola per diferents portes. L'horari d'entrada serà de 9 a 9:05 h, per tal d'evitar aglomeracions.

C/ CÁNIDO HERNÁNDEZ	C/ ALACANT
4 ANYS 3 ANYS 2º 1º 5º	3 ANYS 2º 1º 5º

**EIXIDES** sempre pel C/ ALACANT. L'alumnat d'infantil eixirà 15 minuts abans que els de primària. Sols les famílies d'infantil podran arribar-se a replegar al seus fills/es. La resta esperaran a la zona acotada del pati.

**RECORDEM**  
Ús de mascareta a partir de 6 anys  
Rentar-se les mans  
Distància de seguretat

correu electrònic: [46002684@gva.es](mailto:46002684@gva.es)  
TELÈFON 96 245 75 65

### VEURE ANNEX DE FLUXE DE CIRCULACIÓ PER L'ESCOLA

### c) Desplaçaments pel centre educatiu.

Hem reduït al mínim els desplaçaments de grups d'alumnat pel centre facilitant en la mesura del possible que siguem el professorat qui acudisca a l'aula de referència. Per tant les i els mestres especialistes pràcticament totes i tots poden anar a les aules on es troben els diferents grups bombolla a donar les seues àrees.

El trànsit d'alumnat per l'interior de l'edifici i escales es farà de forma ordenada i mantenint la distància de seguretat. Es recomana assenyalar línies de separació en el centre dels corredors i indicar la conveniència de circular sempre per la zona indicada per a cada direcció ("carril o camí dret"). Es procedirà d'igual forma en les escales i s'indicarà la recomanació, en la mesura del

possible, de no tocar els passamans o baranes. En les escales es pot recomanar deixar una distància de quatre escalons entre persones que puguen o baixen.

Es procurarà l'accés ordenat a les aules, que estaran obertes, i quan l'alumnat entre a l'escola estarà la seua tutora o el seu tutor dins l'aula esperant-los. La resta de professorat que no és tutor/a estarà per les entrades, les escales o corredors ajudant a l'alumnat a ubicar-se en es espais i controlant que es garanteix a distància de seguretat de 1,2 metres entre l'alumnat assistent.

Es recomana prioritzar, sempre que siga possible, l'**ús dels espais a l'aire lliure** per a la realització de les activitats educatives i d'oci. L'ús del pati durant el temps d'esbarjo o en les activitats programades en aquest, es realitzarà de forma esglaonada per evitar aglomeracions i garantir la distància de seguretat tant a l'entrada com a l'eixida de l'aula. A més, es realitzarà la distribució de l'alumnat per sectors, i es reforçarà la vigilància del temps de pati, seguint allò establert en l'article 70.3 del Decret 253/2019, mitjançant la presència de tantes persones docents com unitats autoritzades tinga en funcionament el centre. Per això hem zonificat el pati d'infantil i el pati de primària, utilitzant totes les zones possibles, i entre cada zona hem deixat un corredor de 1,5m de distància per evitar que es pugua tindre contacte entre els diferents grups bombolla.

## **B) EN EL CENTRE EDUCATIU**

### **1. Tasques de gestió administrativa i de reunions imprescindibles amb personal alié al centre que s'hagen de realitzar en el centre educatiu.**

S'hauran d'establir els mitjans telemàtics necessaris a fi d'evitar la concurrència de famílies en el centre educatiu.

En el cas que siga necessària l'atenció presencial, s'establirà un sistema de cita prèvia, indicant el dia i l'hora d'atenció.

El personal alié al centre tindrà l'obligació d'entrar amb màscara respiratòria.

Es facilitaran unes instruccions amb recomanacions d'higiene personal de mans abans de l'entrada al centre, indicacions que hauran de seguir-se i que hauran sigut establides pel centre.

En la mesura que siga possible es procurarà generar itineraris de recorregut en els edificis, com ara: marcar sentits de recorregut en corredors (anada/tornada), ús d'escales (només pujada/només baixada), accessos (en portes diferenciades d'entrades i eixides), portes (personal o usuaris), i uns altres similars, per a evitar que les persones es creuen. S'elaborarà una instrucció en la qual s'establirà la regulació de la circulació de les persones pel centre.

### **2. Instruccions generals sobre mesures de protecció i higiene individual en el centre educatiu.**

- **Respecte a l'ús de màscares cal dir que d'acord amb el protocol i prevenció del SARS-cov-2 ACTUALITZAT A DATA 20/07/2021** l'obligació de l'ús es refereix a màscares de tipus higièniques, i sempre que siga possible reutilitzables, complint amb els requisits essencials establits en l'article 5.1 de l'Ordre CSM/115/20219 (UNE 0064-1:2020, UNE 0064- 2:2020, UNE 0065:2020 o UNE-CWA 17553:2020), llevat que el servei de prevenció de riscos laborals indique una altra cosa. A més han de fer un ús adequat, és a dir, que ha de cobrir des de la part del septe nasal fins a la barbata inclosa.

Segons les diferents etapes educatives han de tindre's en compte diferents consideracions:

### **Alumnat:**

- *Educació Infantil:* la màscara no és obligatòria.
- *Educació Primària:* La màscara és obligatòria.
- A partir d'*Educació Secundària:* La màscara és obligatòria.
- En el transport escolar col·lectiu el seu ús és recomanable per als majors de 3 anys i obligatori a partir dels 6 anys.

### **Personal empleat públic del centre:**

L'ús de mascaretes higièniques , i sempre que siga possible reutilitzable, és obligatori per a tot el personal empleat públic del centre.

- **El centre comptarà amb màscares quirúrgiques o màscares FFP2 per a utilitzar en el cas que algú inicie símptomes**, mentre s'activa el seu aïllament i l'aplicació del protocol de gestió de casos.
- A més comptarà amb **màscares higièniques o quirúrgiques per a tot el personal del centre i, en cas de necessitat disposarà de màscares higièniques/quirúrgiques** per a l'alumnat (oblit, deterioració o altres circumstàncies).
- **En general, no serà recomanable el seu ús** en: menors de 3 anys (contraïndicat en menors de 2 anys per risc d'asfíxia), persones amb dificultat respiratòria que puga veure's agreujada per l'ús de màscara, persones amb discapacitat o amb situació de dependència que els impedisca ser autònomes per a llevar-se la màscara, persones que presenten alteracions de conducta que facen inviable la seua utilització, quan es desenvolupen activitats que dificulten o impedisquen la utilització de màscares i quan les persones estiguen soles.

- El personal alié al centre de treball, el personal concurrent en el centre de treball, l'alumnat i tot el personal treballador del centre haurà de portar màscara de protecció respiratòria, amb les excepcions indicades anteriorment. El seu ús de manera adequada és una mesura complementària i no ha de ser un reemplaçament de les mesures preventives establides, per exemple, distanciament físic, etiqueta respiratòria, higiene de mans i evitar tocar-se la cara, el nas, els ulls i la boca, ja que un mal ús pot comportar més risc de transmissió.

- S'hauran de garantir els equips de protecció respiratòria per al personal treballador del centre educatiu.

- L'ús de guants no és recomanable de manera general, però sí en els casos de manipulació de paper, maquinària, aliments, canvi de bolquers i tasques de neteja.

- Es realitzarà una higiene de mans de manera freqüent i meticulosa almenys a l'entrada i a l'eixida del centre educatiu, abans i després del pati, de menjar i sempre després d'anar al lavabo i en tot cas un mínim de cinc vegades al dia. Aleshores per poder atendre als 200 alumnes que tenim al centre, i veient que en cada corredor sols tenim una pica per rentar-se les mans 5 aules en claustre hem decidit que es rentaran amb aigua i sabó cada vegada que tornen a classe després d'anar al bany, en entrar del pati, i en entrar i eixir del menjador. La resta de vegades es netejaran les mans amb gel hidroalcohòlic que estarà a les aules de cada grup bobolla.

- S'haurà de garantir la disponibilitat de sabó, de paper d'un sol ús i de gel hidroalcohòlic. De moment l'Ajuntament de Carcaixent ens facilitarà el sabó i el paper secamans i l'escola facilitarà el hidrogel i el líquid desinfectant per a cada aula i/o espai.
- S'indicaran també les instruccions a seguir per a la correcta rentada de mans i la ubicació dels gels hidroalcohòlics (entrada del centre, banys, entrada de les aules o portes interiors d'entrada del pati o gimnàs, entrades a la cuina, a l'interior de les sales de reunions o del professorat, etc.). tota l'escola està etiquetada en els punts on es troba el dispensador de gel hidroalcohòlic. I a cada aula o espai educatiu hi ha cartells explicatius de com realitzar la higiene de mans, al igual que en les zones de llavat de mans hi ha les instruccions de com rentar-se es mans meticulosament.
- Evitar tocar-se el nas, els ulls i la boca, ja que les mans faciliten la transmissió. Evitar donar-se la mà.
- En tossir o esternudar, cobrir-se la boca i el nas amb el colze flexionat. Usar mocadors d'un sol ús per a eliminar secrecions respiratòries i tirar-los després del seu ús.
- S'establirà també la gestió de residus i els mitjans materials necessaris (poals de fem amb tapa i pedal).
- Es disposarà de tota la cartelleria necessària, imprescindible per a oferir el màxim d'informació general i s'establiran les zones i dependències dels centres educatius, que permeta a tot el personal treballador del centre, a l'alumnat i al personal alié al centre, seguir les mesures de prevenció de contagis de la COVID-19 establides. Mantindre una distància interpersonal d'1,5 metres.

### 3. Instruccions generals sobre mesures de protecció col·lectives

#### - Interaccions amb persones externes a l'organització del centre educatiu.

- Es reduirà el nombre d'interaccions amb personal alié a l'organització i visites al centre d'altres professionals excepte l'estrictament imprescindible. En cas necessari es facilitarà que l'acció pugui desenvolupar-se de manera telemàtica. S'evitaran gestos d'afecte o de cortesia social amb els usuaris que suposen contacte físic, fins i tot el fet de donar la mà.
- **Durant el període d'incorporació progressiva** en el centre del nou alumnat d'Educació Infantil, no estarà permesa la participació i la col·laboració de les persones progenitores o altres familiars dins de l'aula.
- Si cert alumnat del centre amb necessitat específica de suport educatiu disposa **d'una persona assistent personal** reconeguda per la Conselleria d'Igualtat i Polítiques Inclusives, o rep col·laboració de personal de la Fundació ONCE o d'una altra Fundació o Associació externa al centre, aquest personal, només tindrà contacte directe amb l'alumnat al qual assisteix, utilitzarà màscara higiènica, i haurà de mantindre amb la resta de l'alumnat la distància mínima interpersonal d'1,5 metres.
- S'ha de prioritzar **la comunicació amb les famílies** per telèfon, correu electrònic, missatges o correu ordinari i s'han de facilitar les gestions telemàtiques. Les famílies podran entrar a l'edifici escolar en cas que el professorat o l'equip directiu així ho considere, complint sempre les mesures de prevenció i higiene, i en cap cas si presenten qualsevol símptoma compatible amb COVID-19.

- Durant el curs escolar 2021/22 per a la **participació de voluntariat** en els centre educatius, tal com diu l'apartat 3.2.5 de la resolució d'inici de curs 2021/22, s'haurà de tindre en consideració les mesures de prevenció, higiene i promoció de la salut contra la COVID-19.
- **Els esdeveniments esportius o celebracions** que tinguen lloc als centres educatius s'han de realitzar sempre que es pugua a l'aire lliure i d'acord amb les mateixes condicions que els seus homòlegs en l'àmbit comunitari.

#### - Reorganització dels espais i grups educatius del centre.

La situació generada per la crisi sanitària derivada de la COVID-19 fa necessari establir una organització extraordinària de la confecció de grups d'alumnat com a conseqüència de la necessitat d'adaptar-la a les mesures de prevenció, higiene i promoció de la salut davant la COVID-19. Entre aquestes mesures s'inclou la possibilitat de constituir **grups de convivència estable (GCE)** per a l'alumnat de menor edat, atés que és l'opció que millor pot garantir la traçabilitat i la gestió dels casos de contagis que es puguen produir i, al mateix temps, permet que les xiquetes i els xiquets d'aquestes edats puguen socialitzar i jugar entre ells, ja que és impossible, a més de contraproductiu, que en aquestes edats s'intente que estiguen en el centre mantenint tot el temps la distància social d'1,5 m.

Aquest curs escolat tots el grups d'alumnat seran **grup de convivència estable GCE, per tant** no s'aplicaran els criteris de limitacions de distància. A més, s'ha de garantir la estanquitat del grup de convivència estable en totes les activitats que es realitzen dins del centre educatiu. El nombre màxim per grup serà el que marca la normativa estatal.

Utilitzarem les aules/espais més grans per a situar aquests grups més nombrosos.

L'alumnat dels grups de convivència estable podran socialitzar i jugar entre si, sense haver de mantindre la distància interpersonal de manera estricta. Aquests GCE hauran d'evitar la interacció amb altres grups del centre educatiu, limitant al màxim el nombre de contactes. El personal docent i no docent que no forme part del grup de convivència estable i interaccione amb aquest mantindrà la distància interpersonal.

El personal educador d'Educació d'Infantil, el personal educador d'Educació Especial, el personal fisioterapeuta i el personal intèrpret de llengua de signes, podrà interactuar amb més d'un alumne o alumna de diferents grups en el centre amb les mesures de protecció que es determinen per a cada circumstància. En general es recomana usar roba/bata que pugua ser llavada diàriament a temperatura de 60° i s'extremaran les mesures higièniques de rentada de mans després de canvi de bolquer, neteja de secrecions, etc.

Per reduir al mínim els desplaçaments de l'alumnat en el centre, cada grup tindrà la seua aula de referència i en general serà el professorat el que es desplaça.

**L'àrea d'educació física s'impartirà, preferentment, a l'aire lliure. Es podrà practicar activitat física i modalitats esportives individuals, d'equip i de contacte respectant les mesures de sanitat i d'higiene establides per les autoritats sanitàries, especialment el manteniment de la distància mínima de seguretat, quan siga possible, la higiene de mans i l'etiqueta respiratòria.**

**Quan no es pugua mantindre la distància mínima interpersonal, s'evitaran aquelles activitats en el centre educatiu que comporten la barreja de l'alumnat de diferents grups de convivència estable o classes.**

En un principi l'alumnat del CEIP Víctor Oroval no va a utilitzar el gimnàs. Sols serà el professorat d'EF i les mestres d'Educació Infantil els/les que entren al gimnàs per agafar el material necessari per realitzar Educació física i la psicomotricitat.

Els diversos mestres d'Educació Física, després de cada sessió desinfectaran el material utilitzat i el deixaran en un espai senyalitzat al gimnàs (eixe espai serà d'ús exclusiu de cada mestre que imparteix EF) i així, eixe material no serà utilitzat per cap altre mestre d'Educació Física.

L'alumnat d'EF no utilitzarà aquest curs escolar bosseta d'endreq. Cada mestre d'EF donarà a l'alumnat sabó i paper per llavar-se abans i després de la sessió.

L'alumnat cal que porte aigua en una botella per poder beure durant la sessió, ja que no podran utilitzar les aixetes del pati i en cas de voler utilitzar durant la classe d'EF els WC utilitzaran els que hi ha al pati de primària.

### **Mesures específiques per a Educació Infantil**

- Es recomana evitar la utilització de gel hidroalcohòlic en xiquets i xiquetes que es fiquen les mans sovint en la boca. Tindre precaució de no deixar el gel accessible sense supervisió.
- No es recomana l'ús de màscara en el centre educatiu ni per a menors de tres anys (contraindicat en menors de 2 anys per risc d'asfíxia) ni en persones amb discapacitat o amb situació de dependència que els impedisca ser autònoms per a llevar-se la màscara o persones que presenten alteracions de conducta que facen inviable la seua utilització el seu ús adequat i quan es porten a terme activitats que dificulten o impedisquen l'ús de mascaretes com ara, en practicar esport intens.
- És important consolar els escolars i pot ser freqüent la necessitat de tindre'ls en braços o tindre una interacció pròxima amb ells per a la seua adequada atenció. Quan se'ls agafe en braços o siga necessària una interacció estreta, la persona cuidadora podrà portar màscara quirúrgica, o autofiltrant. Quan l'alumnat no la utilitze, segons les indicacions d'ús de mascareta per al personal empleat públic nomenades anteriorment.
- En el cas de les persones treballadores, es recomana portar el cabell recollit i evitar l'ús d'anells, polseres, arracades i penjolls.
- En la mesura que siga possible utilitzar roba de treball que es llave diàriament a alta temperatura.
- Incorporar la rutina de la llavada de mans en les activitats pedagògiques.

### ✓ **Ventilació del centre**

La nova evidència sobre la transmissió del SARS-CoV-2 per aerosols fa necessari emfatitzar la importància de la ventilació i reforçar algunes recomanacions relacionades.

- Cal reforçar la neteja dels filtres d'aire i augmentar la ventilació dels sistemes de climatització. No es recomana utilitzar ventiladors.
- La ventilació natural és l'opció preferent. Es recomana ventilació encreuada, si és possible de manera permanent, amb obertura de portes i/o finestres oposades o almenys en costats



diferents de la sala, per a afavorir la circulació d'aire. És més recomanable repartir els punts d'obertura de portes i finestres que concentrar l'obertura en un sol punt.

S'hauran de ventilar sovint les instal·lacions del centre, si pot ser, de manera permanent, o almenys 15 minuts a l'inici i al final de la jornada, durant el pati, i, sempre que siga possible, entre classes, i garantir, a més, una bona ventilació en els corredors; i amb les mesures de prevenció d'accidents necessàries. El temps de ventilació esmentat de 15 minuts és orientatiu i s'ha d'adaptar a les condicions i característiques de cada aula. En situacions d'alta transmissió comunitària de SARS-CoV-2, s'ha de valorar la prioritització de la ventilació natural per l'efectivitat que té en la prevenció de la transmissió per damunt d'aspectes com les condicions de temperatura i humitat necessàries per al confort tèrmic o els requeriments d'eficiència energètica.

- Si la ventilació natural no és suficient, es pot utilitzar ventilació forçada (mecànica), però s'ha d'augmentar el subministrament d'aire exterior i disminuir la fracció d'aire recirculat al màxim, amb la finalitat d'obtenir una adequada renovació d'aire. Aquests sistemes són els mateixos sistemes utilitzats per a la climatització i funcionen augmentant la renovació d'aire interior amb l'aire exterior. Els equips de ventilació forçada han d'estar ben instal·lats i cal garantir-ne un manteniment adequat.
- Únicament si no és possible aconseguir la ventilació adequada mitjançant ventilació natural o mecànica, es podrien utilitzar filtres o purificadors d'aire (dotats amb filtres HEPA). Com a alternativa, es pot valorar l'ús d'altres espais.

#### - Protocol per al servei de menjador escolar.

La empresa Safrà Safor és la responsable de la alimentació i de tots els treballadors del menjador escolar del CEIP Víctor Oroval.

Es recorda que l'alumnat de més de 6 anys ha de portar la mascareta al menjador, i sols se la llevarà en el moment de menjar.

La segon setmana de setembre començarà el menjador escolar del nostre centre amb 9 monitores o monitors depenent dels comensals.

Les tutores o tutors quan baixen al pati per acompanyar a l'alumnat per anar a casa a dinar, baixaran també a l'alumnat del menjador, i allí estaran les monitores del menjador esperant-los per conduir-los als espais d'higiene personal. Com el centre no disposa més que de dos espais amb pica dins el recinte del menjador, per rentar-se les mans, hem habilitat altres llocs on hi ha fonts, i servirà per a que cada grup bombolla pugui anar allí a rentar-se les mans abans i després de dinar.

Abans de menjar s'ha de realitzar una **correcta rentada de mans amb aigua i sabó**. Aquesta maniobra s'haurà de repetir en finalitzar l'estada al menjador. Durant aquesta s'han de posar a la disposició de l'alumnat dispensadors de gel hidroalcohòlic o desinfectant amb activitat viricida autoritzats i registrats pel Ministeri de Sanitat.

Les zones que s'han decidit per a que l'alumnat es netege les mans són les següents:

1r torn que menja des de les 12:30 fins les 13:30 h: 3 anys al wc del corredor d'infantil, 4 anys al wc que hi ha dins del menjador. 5 anys al wc que tenim al pati del menjador. 1r de Primària que

la monitora té dos grups bombolla el 1r A i el 1r B, al wc del pati i a la pica que hi ha al costat del WC, i 2n A i 2n B a les fonts que hi han al pati d'Educació Primària baix la porxada.

2n torn que menja des de les 13:30 fins les 14:30 h: 3r de Primària al wc que hi ha dins del menjador. 4t de Primària al wc del pati d'Educació Primària. 5é de Primària al wc del corralet i 6é de Primària a les fonts del pati d'Educació Primària.

#### - Utilització del menjador escolar.

En general, s'ha organitzat l'espai del menjador i els horaris de tal forma que és possible el compliment de la distància interpersonal d'1,5 metres entre cada GCE. Com en tot el menjador hem pogut posar les taules organitzades per GCE no ha estat necessari mantindre entre l'alumnat la distància interpersonal però sí amb altres persones alienes al grup. S'evitarà que un grup determinat de convivència estable interacciona amb un altre. Hem assignat llocs fixes durant tot el curs per a l'alumnat.

La primera setmana de setembre es realitzarà la reunió amb l'equip de menjador i l'empresa i se'ls recordarà el protocol i les normes sanitàries. Al menjador hi ha marcat el circuit d'entrada i d'eixida així com llocs d'espera previs al servei, amb unes fletxes de color verd senyalitzant l'entrada i unes de color roig l'eixida. **Serà obligatori portar màscara en els circuits d'entrada i d'eixida del menjador o en els locals on es menja.**

Eixa mateixa setmana també es farà la reunió amb les famílies per tal de comunicar-los com funcionarà el menjador a nivell nutricional, com d'hàbits d'higiene i salut.

S'ha acordat que cada monitor/a hauria de tindre el seu propi carret amb tots els estris: plats, pitxers i safates per a servir el menjar. La monitora serà la que pose i lleve tots els utensilis de la taula per a menjar l'alumnat del seu grup bombolla. Així evitem riscos innecessaris de compartir material i utensilis de menjar. També no podrà este any haver cap cistelleta amb el pa en mig, i cada dia serà un alumne/a qui servirà l'aigua a tota la taula. En acabar de menjar cada alumne deixarà el que ha utilitzat per a menjar i el fem en el carret que hi ha assignat per al seu grup bombolla. I ja la monitora l'acostarà a l'entrada de la cuina per a que siga retirat.

S'han de diferenciar clarament com sempre s'ha fet fins ara, i en aquest moment més encara, les safates que tenen com a destinació comensals amb al·lèrgia i intolerància alimentària. Aquestes hauran de ser etiquetades clarament indicant el contingut de les substàncies que provoquen al·lèrgies o intoleràncies i a qui van destinades. La cuinera prepararà el menjar d'aquest comensal en una safata exclusivament per a ell, i la depositarà al carro que té assignat eixe grup bombolla.

Com hi ha prou espai no caldrà desinfectar per al segon torn mobiliari, ja que s'utilitzarà sols una vegada al dia. I en acabar de dinar si que es procedirà a la desinfecció diària del menjador.

Pensem que el més adient per als dies de pluja siga que l'alumnat romanga amb les monitors/es a les aules de cada grup bombolla, i les monitores que tenen dos grups bombolla aniran a la biblioteca del centre per que és un espai gran, altres a les aules que estan contigües als diversos corredors de primària i l'alumnat de 6é els dies de pluja es quedaran dins el menjador fins que siga l'hora d'anar a classe.

El personal de menjador ha de recordar i reforçar el missatge de **no compartir aliments, ni estris, ni begudes.**

En el menjador escolar hi haurà **cartells informatius** sobre les normes per al personal usuari i els recordatoris de **mesures d'higiene personal** (etiqueta respiratòria, llavat de mans, distanciament i ús de màscares).

L'hora de menjar suposa diferents reptes, atés que les màscares no es poden usar mentre es menja i els menjadors de molts centres solen estar molt concorreguts.

Per a això es proposa:

El temps de menjador escolar pot ser una oportunitat educativa inclosa en la formació de l'alumnat, i es podrà involucrar a aquest en la preparació de l'espai per a menjar, en l'assumpció de les normes d'higiene (ús de davantals, màscares i capell, llavat de mans i ús de gel desinfectant) en la preparació del servei del menjar, en l'acte alimentari, en la recollida posterior i en les mesures higièniques posteriors.

### **Neteja i ventilació en el menjador escolar**

Se seguiran les normes generals de neteja i ventilació del centre posant especial atenció en les superfícies de contacte més freqüents.

S'haurà de fer neteja i desinfecció després de cada torn de menjar.

Quant a la ventilació, es realitzarà igual que en altres espais del centre: abans, després de cada torn i en acabar. Si la climatologia ho permet, les finestres romandran obertes el major temps possible.

### **- Protocol per a les activitats extraescolars i complementàries (escola matinerana i activitats al centre i fora del centre).**

De manera general es mantindran les següents mesures de prevenció, higiene i protecció:

El programa anual d'activitats complementàries i extraescolars del curs 2021-2022 s'ha d'ajustar a l'evolució de la pandèmia de COVID-19.

- Els centres podran organitzar aquestes activitats sempre que es pugui garantir la distància mínima interpersonal d'1,2 metres, entre alumnes de diferents grups, i que, a més, es dispose d'un registre amb la relació d'alumnes assistents, de manera que, en el cas de detectar un contagi, es pugui fer la traçabilitat sobre les persones que s'haurien d'aïllar.
- Es recomana mantindre en la mesura que siga possible els GCE a l'hora de realitzar les activitats.
- S'ha d'escalonar l'entrada i eixida en aquestes activitats amb l'objectiu d'evitar contactes innecessaris i massificació en accessos, especialment si hi ha diferents grups al mateix temps.
- S'han de prioritzar activitats a l'aire lliure per al desenvolupament d'aquesta mena d'activitats.
- En les activitats matinals i extraescolars s'han de limitar l'aforament i els contactes mitjançant grups reduïts, amb un màxim de 20 xiquets i xiquetes en l'escenari de nova normalitat, i de 15 en la resta dels nivells d'alerta. Es permetrà la interacció entre grups d'edats similars a l'aire lliure en nova normalitat, però no en la resta dels escenaris de risc.
- Respecte a l'ús de mascaretes, caldrà ajustar-se al que es disposa en l'apartat corresponent d'aquest protocol.
- Si s'organitza desdejuni o berenar, es farà, si pot ser, a l'aire lliure, per GCE i garantint l'adequada ventilació en tot moment.

- Es poden compartir els objectes necessaris per a la realització de l'activitat extraescolar (pilotes, fitxes d'escacs, cintes, etc.) i realitzar, abans i després de l'activitat, higiene de mans i neteja dels materials entre canvis de grups.

#### - Zones comunes.

- **Es prioritzarà**, en la mesura del possible, **la utilització dels espais a l'aire lliure** per a la realització d'activitats educatives i d'oci.
- A fi de mantindre les **mesures de distanciament al pati o en altres zones comuns, durant el temps d'esbarjo o durant la realització d'altres activitats**, es procurarà:
  - escalonar els horaris de descans.
  - garantir que es respecte la distància de seguretat a l'eixida i al retorn a l'aula.
  - senyalitzar la distribució de l'alumnat per sectors.
  - reforçar la vigilància a l'hora de l'esbarjo per a garantir l'atenció adequada a l'alumnat.
  - l'ús del pati per part dels grups de convivència estable s'ha de limitar a aquests grups, garantint que entre cadascun hi haja suficient distància per a evitar el contacte entre grups diferents.
  - si les condicions climatològiques no permeten accedir al pati exterior i el centre no disposa d'espais alternatius, l'alumnat romandrà, preferentment, a la seua aula sota la vigilància de l'últim professor o professora amb el qual ha estat. En aquest cas, cal procurar mantindre l'aula ventilada durant l'esbarjo.
  - En cas d'utilitzar vestuaris i dutxes, aquests es netejaran i es desinfectaran almenys 2 vegades al dia i sempre després de cada torn d'ús. Es garantirà la distància de seguretat per a les persones usuàries i no se superarà la proporció de 2,25 m<sup>2</sup> per persona.

Verificar que la distància de seguretat estiga garantida en totes les zones comunes (aules, menjador, lavabos, vestuaris, etc.) bé mitjançant disminució de l'aforament bé mitjançant escalat temporal. Així mateix, en biblioteques, sala d'informàtica, sales de descans, de trobada, de reunions, de tallers i d'acolliment, també ha de ser contemplada aquesta mesura.

S'hauran de definir els sentits de circulació dels corredors, sobretot si són inferiors a 1,5 metres. **Establir un ordre d'eixida i d'entrada** de les aules per a evitar aglomeracions.

S'hauran d'establir portes d'entrada i d'eixida independents, quan siga possible, per a evitar creuaments i preveure les zones comunes d'ús reduït. **Per això l'alumnat de 1r A, 1r B, 3r i 6é pujaran i baixaran sempre per l'escala A de l'escola, i l'alumnat de 2n A i 2n B, 4t i 5é pujaran i baixaran per l'escala B.**

Les escales també estan regulades amb distància física d'1,5 metres entre cada persona, i sense tocar les baranes, i en estan senyalitzades en dos sentits, pujar amb fletxes de color verd i baixar en fletxes de color roig.

Per a garantir la distància de seguretat, sobretot en els llocs d'atenció al públic hem posat mampares tan en el despatx de direcció per a cada taula de l'equip directiu com en l'espai de pa psicopedagoga.

Es col·locarà la cartellera d'informació necessària i es planificarà la formació que haurà de rebre tot el personal i l'alumnat del centre.

Es realitzaran les reunions necessàries respectant la distància màxima de seguretat. Per aquest motiu s'ha dit en el claustre que totes les reunions amb les famílies que es puga realitzar al pati de l'escola se faran allí i sempre guardant les distàncies de seguretat de 1,5 metres de seguretat.

**- Organització de la higiene del centre educatiu.**

La direcció del centre coordinarà amb les persones responsables de l'empresa o amb el personal empleat públic corresponent, la neteja i desinfecció principalment de les superfícies o zones de major contacte i aflluència d'alumnat:

Es col·locarà dispensador de gel desinfectant a les aules.

En el centre es realitzarà una neteja i desinfecció de les instal·lacions almenys una vegada al dia, reforçant-la en aquells espais que ho precisen en funció de la intensitat d'ús. Es farà especial atenció a les zones d'ús comú i a les superfícies de contacte més freqüents com a poms de portes, taules, mobles, passamans, sòls, telèfons, penjadors, i altres elements de similars característiques.

En tots els banys del centre hi haurà dispensadors de sabó i paper disponible per a l'assecatge de mans, o gel hidroalcohòlic, sempre que l'alumnat siga major d'edat. L'alumnat deurà llavar-se acuradament les mans cada vegada que faça ús del lavabo.

En la neteja i higiene se seguiran les següents pautes:

- S'utilitzaran desinfectants com ara: dissolucions de lleixiu (1:50) acabada de preparar o qualsevol dels desinfectants amb activitat viricida que es troben en el mercat i que han sigut autoritzats i registrats pel Ministeri de Sanitat. En l'ús d'aquests productes sempre es respectaran les indicacions de l'etiqueta.

- Després de cada neteja, els materials emprats i els equips de protecció utilitzats es rebutjaran de manera segura i posteriorment es procedirà a la rentada de mans.

- Així mateix, es realitzarà una neteja i desinfecció dels llocs de treball en cada canvi de torn amb especial atenció al mobiliari i a altres elements susceptibles de manipulació, sobretot en aquells utilitzats per més d'una persona treballadora.

- Les mesures de neteja s'estendran també, en el seu cas, a zones privades del personal treballador, com ara: vestuaris, taquilles, lavabos, cuines i àrees de descans.

- S'ha de vigilar la neteja de papereres i la disponibilitat de sabó, paper d'assecatge de mans i gel hidroalcohòlic.

- En la mesura que siga possible es mantindran les taules lliures de papers o d'altres objectes per a facilitar la seua neteja diària.

- S'evitarà la utilització de material compartit, i si no poguera evitar-se, es procedirà a la seua neteja i desinfecció després de cada ús.

- Els mocadors d'un sol ús que el personal i l'alumnat empen per a l'assecatge de mans o per al compliment de l'"etiqueta respiratòria" seran rebutjats en papereres amb bossa o en contenidors protegits amb tapa i, si pot ser, accionats per pedal. També s'hi dipositarà el material d'higiene personal (màscares, guants de làtex, etc.). Aquestes papereres hauran de ser netejades de manera freqüent.

- En cas d'usar roba específica per a les activitats en el centre docent (pitets, bates i uns altres) es recomana la seua neteja diària. Una vegada usada ha de manipular-se el menys possible, ser suaument enrotllada i portar-se directament a la llavadora o col·locar-la en una bossa per al seu trasllat al lloc de rentada. Ha de llavar-se a una temperatura de, almenys, 60 °C durant 30 minuts o amb qualsevol altre mètode que garantisca la correcta higienització.

#### **4. Coordinació amb empreses concurrents.**

Es duran a terme les activitats de coordinació d'activitats empresarials que corresponguen quan les empreses que presten serveis en els centres docents ho facen sota la direcció d'òrgans de Conselleria d'Educació, Cultura i Esport. La coordinació d'activitats empresarials fa referència a l'intercanvi d'informació preventiva entre la Conselleria d'Educació, Cultura i Esport i les empreses contractades que presten els seus serveis en les instal·lacions gestionades per aquesta conselleria.

Amb la finalitat de complir el que es disposa en l'article 24 de la Llei 31/1995 de prevenció de riscos laborals, i en el Reial decret 171/2004, la Conselleria d'Educació, Cultura i Esport, a través de les vies de comunicació apropiades, proporcionarà a les empreses alienes contractades la informació sobre els riscos que puguen afectar les activitats desenvolupades en aquestes, les mesures referides a la prevenció d'aquests riscos i les mesures d'emergència que han d'aplicar.

En el cas especial que ens ocupa, òbviament, es farà especial incidència en les mesures relacionades amb la protecció davant la COVID-19.

Les empreses que intervenen en el centre facilitaran al seu personal la formació i les mesures preventives obligatòries, que estiguen indicades per les normes sanitàries, per a protegir-lo individualment.

Com a mitjà de coordinació, es proposarà l'intercanvi d'informació i de comunicacions, per a això se seguirà el procediment de coordinació d'activitats empresarials elaborat pel Servei de Prevenció de Riscos Laborals del personal propi. SPRL\_PPRL\_01. Procediment de coordinació d'activitats empresarials.

La Directora general de Personal Docent  
d'Educació, Cultura i Esport

La Sotssecretària de la Conselleria

## **ANNEX I DESCRIPCIÓ DE LES MESURES GENERALS A IMPLANTAR**

### **Índex de les mesures a implantar**

**ZONA ACCÉS/EIXIDA EDIFICI**

**TOT EL CENTRE DE TREBALL**

**DEPENDÈNCIA PER A PERSONAL AMB SÍMPTOMES**

**ZONES COMUNES (corredors, ascensors, sala de professors, sales de juntes, despatxos de reunions, sala d'actes, departaments didàctics, biblioteques i menjador)**

**LAVABOS**

**PATI/ESBARJO**

**PERSONAL D'ADMINISTRACIÓ I SERVEIS**

**PERSONAL DOCENT**

**PERSONAL EDUCADOR INFANTIL**

**PERSONAL EDUCADOR D'EDUCACIÓ ESPECIAL**

**PERSONAL INTÈRPRET DE LLENGUA DE SIGNES**

**PERSONAL FISIOTERAPEUTA**

**MESURES GENERALS PER A LES AULES DE TOTS ELS NIVELLS**

**MESURES ESPECÍFIQUES AULA D'EDUCACIÓ INFANTIL**

**MESURES ESPECÍFIQUES AULA EDUCACIÓ PRIMÀRIA GRUP DE CONVIVÈNCIA ESTABLE (GCE)**

**MESURES ESPECÍFIQUES AULA D'EDUCACIÓ PRIMÀRIA GRUPS QUE NO SÓN DE CONVIVÈNCIA ESTABLE**

**MESURES ESPECÍFIQUES AULA D'ESO, BATXILLERAT I FP**

**MESURES ESPECÍFIQUES AULA TALLER LABORATORI**

**MESURES ESPECÍFIQUES PER A FP (PRÀCTIQUES AMB TERCERES PERSONES)**

**PRÀCTIQUES EN EMPRESES (FCT)**

**MESURES ESPECÍFIQUES AULA D'FPA**

**MESURES ESPECÍFIQUES AULA DE CENTRE D'EDUCACIÓ ESPECIAL**

**MESURES ESPECÍFIQUES AULA DE MÚSICA**

**MESURES ESPECÍFIQUES AULA D'INFORMÀTICA**

**MESURES ESPECÍFIQUES PER A LA REALITZACIÓ D'ACTIVITATS O PROVES**

Llistat de mesures:

1 - Formació/ Informació	9 - Neteja i desinfecció
2 - Distanciament	10 - Higiene personal
3 - Barreres físiques	11 - Gestió de residus
4 - Limitació d'aforament	12 - Ventilació
5 - Senyalització	13 - Coordinació d'activitats empresarials
6 - Protecció individual	14 - Organitzativa
7 - Redistribució de torns	
8 - Teletreball	



Ordre	Tasca /Activitat / Recinte	Escenari (1, 2 i 3)			Tipus de mesura (codificació)	Descripció de les mesures a implantar
		1	2	3		
1	<b>ZONA ACCÉS/EIXIDA EDIFICI</b>	3			1.- Formació/Informació 5.- Senyalització	Es disposaran cartells informatius de no permesa l'entrada a les persones que presenten símptomes compatibles amb SARS-CoV-2.
2		3			1.- Formació/Informació 5.- Senyalització	Es disposaran cartells informatius en tot el centre de treball, especialment en les zones d'accés/eixida i zones comunes sobre higiene de mans, etiqueta respiratòria i distància de seguretat (Cartelleria: FPRL_GT_03_S05, FPRL_GT_03_S05, FPRL_GT_03_S02, FPRL_GT_03_S13).
3		3			2.- Distanciament	A més del personal treballador del centre i de l'alumnat, únicament accediran al centre les persones que es comprove que tenen la cita, en data i hora, i de manera individualitzada, excepte aquells casos en els quals es tracte d'una persona adulta acompanyada per una persona amb discapacitat, menor o major. Indicant-los que romandran en les instal·lacions el temps imprescindible per a la realització de les gestions pròpies del procediment.
4		3			2.- Distanciament	S'establirà un ús diferenciat per a l'entrada i per a l'eixida del centre educatiu.
5		3			6.- Protecció Individual	Es donaran les oportunes instruccions perquè tot el personal que accedisca al centre educatiu (personal treballador del centre, personal concurrent, alumnat, usuaris, etc.) accedisca al centre amb protecció respiratòria amb les excepcions previstes en la normativa.
6		3			10.- Higiene Personal	Es col·locarà dispensador de solució hidroalcohòlica en les zones d'accés i d'eixida del centre, a les entrades de les aules o en punts estratègics per a garantir la correcta higiene de mans.
7		3			10.- Higiene Personal	Es donaran les oportunes instruccions perquè tot el personal que accedisca al centre educatiu (personal treballador del centre, personal concurrent, alumnat, usuaris, etc.) realitze una correcta higiene de mans (on realitzar-la, amb quina periodicitat, com...).

Ordre	Tasca /Activitat / Recinte	Escenari (1, 2 i 3)			Tipus de mesura (codificació)	Descripció de les mesures a implantar
		1	2	3		
8		3			11.- Gestió de residus	Es disposarà de contenidor amb tapa i pedal per a rebutjar paper d'un sol ús en la zona d'accés/entrada.
9		3			14.- Organitzativa	Es donaran les instruccions precises perquè totes les portes d'accés al centre i les interiors romanguen obertes a fi d'evitar tindre contacte amb superfícies sempre que siga possible.
10	<b>TOT EL CENTRE DE TREBALL</b>	3			2.- Distanciament 5.- Senyalització	S'organitzarà i se senyalitzarà la circulació de persones i haurà de modificar-se, quan siga necessari, amb l'objectiu de garantir la possibilitat de mantindre les distàncies de seguretat.
11		3			2.- Distanciament	Es prendran mesures per a minimitzar el contacte entre les persones procurant mantindre la distància de seguretat d'1,5 metres.
12		3			2.- Distanciament	Aules. Es redistribuiran els espais (mobiliari, prestatgeries, etc.) per a mantindre la distància de seguretat d'1,5 metres.
13		3			2.- Distanciament	Es garantirà la distància de seguretat en tots els despatxos, departaments didàctics i zones de treball.
14		3			2.- Distanciament 5.- Senyalització 9.- Neteja i desinfecció	Laboratoris, aules específiques i tallers, sales d'audició o aules de dansa. S'empraran únicament els llocs que permeten mantindre la distància de seguretat d'1,5 metres. Se senyalitzaran els llocs que no puguen ser ocupats. En finalitzar cada sessió es netejarà i es desinfectarà el material emprat i els llocs emprats.
15		3			6.- Protecció Individual	Es facilitaran màscares higièniques per a tot el personal del centre (quirúrgiques o FFP2 quan calga) i, en cas de necessitat es disposarà de màscara higiènica/quirúrgica per a l'alumnat (oblit, deterioració o altres circumstàncies).
16		3			9.- Neteja i desinfecció	S'ha establert una instrucció de treball específica en la qual s'indica el reforç de la neteja i es concreten les zones, els llocs, els elements superficials a incidir, la freqüència de neteja diària de cadascun i els o les responsables de la comprovació de les mesures. Està inclosa una política intensificada de neteja i de desinfecció per a quan existisca evidència d'un cas o d'un contacte estret.

Ordre	Tasca /Activitat / Recinte	Escenari (1, 2 i 3)			Tipus de mesura (codificació)	Descripció de les mesures a implantar
		1	2	3		
17		3			11.- Gestió de residus	Es disposaran contenidors amb tapa i pedal, o amb doble bossa, per eliminar paper d'un sol ús en els lavabos i en la dependència destinada al confinament de personal amb símptomes. La bossa de fem de les papereres dels llocs de treball ocupats es retirarà diàriament amb els seus residus per a la seua gestió adequada.
18		3			12.- Ventilació	Es modificarà el funcionament dels sistemes de ventilació dels equips a fi de garantir la màxima ventilació de totes les estades i aconseguir una adequada qualitat d'aire. Per a això se seguiran les recomanacions establides en el SPRL_DTPRL_06.
19		3			13.- Coordinació d'activitats empresarials	S'establirà un procediment de treball específic per a la realització de la neteja en el qual s'indicaran les zones, els llocs, els elements superficials a incidir, la freqüència de neteja diària de cadascun i els o les responsables de la comprovació de les mesures.  Se sol·licitarà la intensificació d'aquestes tasques de manera que s'incidisca sobre elements de treball com ara: taules de treball, taules i cadires d'alumnat, prestatgeries, taulells i taules d'atenció al públic, teclats i pantalles d'ordinadors, passamans, telèfons, pantalles tàctils, lavabos, mobiliari d'ús públic, pulsadors i botoneres d'ascensors, filtres del sistema de climatització, papereres de pedal per al material d'higiene, etc.
20		3			14.- Organitzativa	S'establirà la coordinació d'activitats empresarials amb les empreses concurrents (neteja i seguretat) i s'establiran reunions periòdiques amb els o les responsables de les empreses i amb el personal treballador del centre, a fi d'informar de les mesures adoptades i el compliment d'aquestes pel personal concurrent.
	<b>DEPENDÈNCIA PER A PERSONAL AMB SÍMPTOMES</b>	3			14.- Organitzativa 5- Senyalització 10.- Higiene Personal	S'habilitarà un espai tancat i pròxim a un lavabo, que es destinarà exclusivament per a ser emprat com a espai d'aïllament temporal, es disposarà en el seu interior de productes d'higiene de mans, i d'un contenidor amb pedal i bossa de plàstic dins. A l'exterior d'aquesta estada es disposarà de contenidor tancat per a residus. Aquesta estada estarà senyalitzada a la seua porta d'accés Si algun membre del personal presentara símptomes compatibles amb la COVID-19, se'l dotarà de màscara quirúrgica i romandrà en l'espai habilitat com a aïllament temporal fins que puga abandonar el seu lloc de treball, a més d'activar el protocol de neteja i de ventilació del seu lloc de treball. Si una persona estudiant

Ordre	Tasca /Activitat / Recinte	Escenari (1, 2 i 3)			Tipus de mesura (codificació)	Descripció de les mesures a implantar
		1	2	3		
21					6.- Protecció individual	iniciarà símptomes compatibles amb la COVID-19, se'l portarà a aquest espai separat. Es facilitarà una mascareta quirúrgica per a l'alumnat i una altra per a la persona adulta que el cuide fins que arriben els seus progenitors o tutors. Es disposarà de cartellera FPRL_GT_03_S01, FPRL_GT_03_S02, FPRL_GT_03_S03 i FPRL_GT_03_S10.
22	<b>ZONES COMUNES (corredors, ascensors, sala de professors, sales de juntes, despatxos de reunions, sala d'actes, departaments didàctics, biblioteques i menjador)</b>				5.- Senyalització	Es potenciarà l'ús d'infografies, de cartells i de senyalització que fomenti el compliment i comprensió de les mesures de prevenció i d'higiene. Es cuidarà que aquesta informació es mantinga actualitzada en el cas que canvien les indicacions de les autoritats sanitàries. Es disposarà de cartellera per a zones comunes.  FPRL_GT_03_S02, FPRL_GT_03_S03 FPRL_GT_03_S04, FPRL_GT_03_S06, FPRL_GT_03_S07, FPRL_GT_03_S08, FPRL_GT_03_S9, FPRL_GT_03_S10 i FPRL_GT_03_S13.
23					5.- Senyalització	Es disposarà de cartellera per a recordar l'aforament màxim permés i la prioritat d'ús de l'ascensor per una persona, i especialment, per a persones amb dificultat de mobilitat, embarassades, etc., amb FPRL_GT_03_S08. Se senyalitzarà en el sòl la distància d'espera.
24					10.- Higiene Personal	Es distribuïran dispensadors de solucions hidroalcohòliques en despatxos, en zones comunes com ara: sala de reunions, sales de juntes, entrada de la sala d'actes, i a l'entrada dels lavabos, per a garantir la correcta higiene de mans.
25					5.- Senyalització	Es prioritzarà l'ús dels ascensors per a les persones amb mobilitat reduïda. L'ocupació màxima serà d'una persona en cas de persones adultes i dues persones en cas de menors i acompanyant.
26					14.- Organitzativa	Les portes de les zones comunes romandran obertes en la mesura que siga possible.
27					14.- Organitzativa	S'establirà el flux de circulació en els corredors i en les zones comunes. En les vies de circulació, sempre que l'ample d'aquestes ho permeta, es definiran els sentits de circulació separats, almenys, per la distància de seguretat d'1,5 metres i se senyalitzarà el sentit de circulació. En aquells corredors que no es puga complir la mesura anterior i existisca una via alternativa per a recórrer el sentit contrari,

Ordre	Tasca /Activitat / Recinte	Escenari (1, 2 i 3)			Tipus de mesura (codificació)	Descripció de les mesures a implantar
		1	2	3		
						Se senyalitzarà el sentit únic. En cas d'impossibilitat, s'informarà el personal treballador i l'alumnat i s'identificarà amb la senyalització de prioritat de pas.
28					2.- Distanciament	Sala de juntes, sala de professorat i despatxos de reunions. Per a limitar el nombre de persones presents simultàniament en un espai, es realitzaran les reunions presencials necessàries, en aquest cas es deixaran dos seients entre persones o una distància suficient, procurant mantindre la distància de seguretat lineal d'almenys 1,5 m. Tot el personal usarà màscares.
29					2.- Distanciament 4.- Limitació d'aforament 5.- Senyalització	Sales de reunions, biblioteca i sala d'actes. Es deixaran dos seients entre persones, una vegada calculat l'aforament màxim permés. Entre files es disposaran els seients permesos en diagonal. S'intentarà deixar lliure la primera i l'última fila, així com els seients contigus als corredors, procurant mantindre la distància de seguretat d'1,5 m.  A les biblioteques, podran dur-se a terme activitats culturals i d'estudi en sala, sempre que no se supere l'aforament del 75% i es mantinga la distància interpersonal d'1,5 m. L'ús de la màscara serà obligatori en tot moment. Se senyalitzarà l'aforament i es col·locaran cartells informatius sobre mesures higièniques i sanitàries per al correcte ús dels serveis bibliotecaris.
30					14.- Organitzativa 7.- Redistribució de torns	Menjador. Es podrà utilitzar per a altres tasques.  A més, s'ha de respectar la distància interpersonal d'1,5 metres. La disposició de les taules i cadires haurà de ser de tal forma que possibilita el compliment de la distància de seguretat. En el cas dels grups de convivència estable que vagen a utilitzar el menjador, no serà necessari respectar la distància de seguretat entre membres del mateix grup, però sí que s'haurà de mantindre's aquesta distància de seguretat amb la resta de grups, que podrà complementar-se amb separacions de superfície de material no porós.  S'organitzarà les entrades i les eixides del menjador de manera escalonada, evitant l'aglomeració del personal i la coincidència massiva de personal docent, no docent i de l'alumnat. Quedaran definides i senyalitzades les zones de circulació.

Ordre	Tasca /Activitat / Recinte	Escenari (1, 2 i 3)			Tipus de mesura (codificació)	Descripció de les mesures a implantar
		1	2	3		
31		3			14.- Organitzativa 2.- Distanciament 10.- Higiene Personal <b>6- Protecció individual</b>	Menjador: En els menjadors que tinguen autoservei, haurà d'evitar-se la manipulació directa dels productes per part de l'alumnat i del personal treballador. Aquest servei el realitzarà el personal treballador de menjador llevat que es tracte de productes envasats prèviament, amb totes les mesures d'higiene i de prevenció de riscos de contagi davant de la COVID-19.  El personal de menjador que realitze el servei en taula haurà de guardar la distància de seguretat, en la mesura que siga possible. Utilitzarà sempre màscara.  L'alumnat i el personal docent i no docent també utilitzarà en tot moment la màscara per al desplaçament pel menjador, excepte durant la ingesta de l'aliment.
32		3			<b>9- Neteja i desinfecció</b>	Els elements auxiliars del servei, com ara: la vaixel·la, la cristalleria, la coberteria o la mantellera, entre altres, s'emmagatzemaran en recintes tancats i, si això no fora possible, lluny de zones de pas de l'alumnat i personal treballador.  El protocol de neteja s'estendrà també a les zones de la cuina on es netejarà periòdicament tota la vaixel·la, la coberteria i la cristalleria en el rentavaixel·la.  Es prioritzarà l'ús de productes monodosi d'un sol ús, per a dispensació de tovallons, de vinagres, de setrills o altres d'utensilis similars, o bé, podran ser servits pel personal del menjador.
33		3			4- Limitació d'aforament <b>12- Ventilació</b>	Els lavabos hauran de tindre una ventilació freqüent. Quan siga possible i dispose de finestres, caldrà mantindre-les obertes o semiobertes; si disposa d'extractors mecànics, s'hauran de mantindre encesos durant l'horari escolar. Es recomana que l'ús de la cisterna es realitze amb la tapa del vàter tancada quan existisca.
34	<b>LAVABOS</b>	3			11.- Gestió de residus	Es disposaran contenidors amb tapa i pedal per a rebutjar paper d'un sol ús en els lavabos. La bossa de fem de les papereres es retirarà amb major freqüència per a la seua gestió adequada.
35		3			14.- Organitzativa	Es reduirà l'aforament per a garantir la distància de seguretat d'1,5 metres. En els lavabos molt reduïts es farà un ús individual d'aquests. Es romandrà a l'exterior i es guardarà la distància de seguretat.

Ordre	Tasca /Activitat / Recinte	Escenari (1, 2 i 3)			Tipus de mesura (codificació)	Descripció de les mesures a implantar
		1	2	3		
36		3			13.- Coordinació d'activitats empresarials	S'incrementaran les tasques de neteja i de desinfecció en els lavabos i es comprovarà i es garantirà la disponibilitat de paper d'un sol ús, de sabó de mans i de gel hidroalcohòlic.
37	<b>PATI/ESBARJO</b>	3			14.- Organitzativa	Es prioritzarà, en la mesura del possible, la utilització dels espais a l'aire lliure per a la realització d'activitats educatives i d'oci.
38		3			1.- Formació/Informació 5- Senyalització	Es potenciarà l'ús d'infografies, de cartells i de senyalització que fomenti el compliment i comprensió de les mesures de prevenció i d'higiene. Es cuidarà que aquesta informació es mantinga actualitzada en el cas que canvien les indicacions de les autoritats sanitàries.
39		3			2.- Distanciament	S'assegurarà la distància de seguretat interpersonal mínima d'1,5 metres. S'adaptarà les condicions de treball necessàries al pati o esbarjo, com ara: <ul style="list-style-type: none"> <li>◦ escalonar els horaris de descans.</li> <li>◦ garantir que es respecte la distància de seguretat a l'eixida i al retorn a l'aula.</li> <li>◦ senyalitzar la distribució de l'alumnat per sectors.</li> <li>◦ reforçar la vigilància a l'hora del pati per a garantir l'atenció adequada a l'alumnat.</li> <li>◦ limitar l'ús de pati per part dels grups de convivència estable garantint que entre cadascun d'aquests hi haja suficient distància per a evitar el contacte excepte en l'escenari d nova normalitat, en el qual es permetrà la interacció entre grups del mateix curs a l'aire lliure.</li> </ul> Si les condicions climatològiques no permeten accedir al pati exterior i el centre no disposa d'espais alternatius, l'alumnat romandrà a la seua aula sota la vigilància, preferentment, de l'últim professor o professora amb el qual haja estat. En aquest cas cal procurar mantindre l'aula ventilada durant l'esbarjo.
40		3			9.- Neteja i desinfecció	En el protocol de neteja i de desinfecció adoptat pel centre, en el qual s'haurà de tindre contemplat el reforç i l'especial atenció a les zones o als objectes d'ús comú, i a les superfícies de contacte més freqüents (porterries, bancs, lavabos...) s'haurà d'indicar la freqüència de neteja i de desinfecció d'aquests.
41		3			10.- Higiene Personal	S'haurà de garantir l'existència d'aigua, de sabó i de paper d'un sol ús en els lavabos del pati.

Ordre	Tasca /Activitat / Recinte	Escenari (1, 2 i 3)			Tipus de mesura (codificació)	Descripció de les mesures a implantar
		1	2	3		
42		3			11.- Gestió de residus 9.- Neteja i desinfecció	Es disposaran, en diversos punts del pati i dels lavabos d'aquest, papereres amb doble bossa o amb tapa i pedal, que es netejaran com a mínim 1 vegada al dia, amb bossa que permeten l'eliminació adequada de mocadors de paper o altres restes potencialment contaminades. Les bosses interiors de les papereres del pati i/o lavabos hauran de ser tancades abans de la seua extracció, posteriorment es dipositaran en els residus de "fracció de resta". Es realitzarà la neteja i la desinfecció diària de les papereres, de manera que queden netes i amb els materials recollits, amb la finalitat d'evitar qualsevol contacte accidental.
43		3			12.- Ventilació	Els lavabos hauran de tindre una ventilació freqüent. Quan siga possible i dispose de finestres, caldrà mantindre-les obertes o semiobertes; si disposa d'extractors mecànics, s'hauran de mantindre encesos durant l'horari escolar. Es recomana que l'ús de la cisterna es realitze amb la tapa del vàter tancada, per la qual cosa s'haurà de garantir el mecanisme de tancament del vàter.
44		3			4. Limitació d'aforament	L'ocupació màxima per a l'ús de lavabos serà d'una persona per a espais de fins a quatre metres quadrats, excepte en aquells supòsits de persones que puguen requerir assistència; en aquest cas, també es permetrà la utilització pel seu acompanyant. Per a lavabos de més de quatre metres quadrats que compten amb més d'una cabina o urinari, l'ocupació màxima serà del cinquanta per cent del nombre de cabines i urinaris que tinga l'estada, i s'haurà de mantindre durant el seu ús, la distància de seguretat interpersonal.
45		3			14.- Organitzativa	Es garantirà el correcte funcionament de tots els elements de lampisteria del pati o dels lavabos d'aquest: aixetes, cisternes, desguassos, subministrament d'aigua, climatització, etc.
46		3			14.- Organitzativa	S'organitzaran les entrades i les eixides del pati de manera escalonada, evitant l'aglomeració del personal i la coincidència massiva de personal docent, no docent i de l'alumnat. Si l'organització d'entrada i d'eixida del pati es realitza mitjançant files es garantirà que l'alumnat guarde la distància de seguretat (exemple: corda o similar amb marques a 1,5 metres, etc.).
47		3			14.- Organitzativa	Es donaran les instruccions precises perquè totes les portes d'accés al pati romanguen obertes a fi d'evitar tindre contacte amb superfícies.



Ordre	Tasca /Activitat / Recinte	Escenari (1, 2 i 3)			Tipus de mesura (codificació)	Descripció de les mesures a implantar
		1	2	3		
48		3			14.- Organitzativa 5.- Senyalització	S'establiran i se senyalitzaran els diferents fluxos de circulació de l'alumnat cap al pati, evitant la coincidència espacial i temporal dels diferents grups de convivència estable o del personal docent, no docent i de l'alumnat.
49		3			1.- Formació/Informació	Es facilitaran instruccions al personal perquè se situe en la zona habilitada al pati que garantiran les mesures de seguretat.
50	<b>PERSONAL D'ADMINISTRACIÓ I SERVEIS</b>	3			1.- Formació/Informació	Es remetrà correu electrònic a tot el personal amb fullet explicatiu de les mesures adoptades en el centre de treball i de les mesures preventives per a evitar l'exposició a la COVID-19, utilitzant SPRL_DIPRL_11.
51		3			1.- Formació/Informació	Es facilitaran instruccions del procediment a seguir per aquest personal a l'entrada d'un usuari (informació que ha de subministrar-li davant la COVID-19, actuacions davant un accident en el centre, mesures que ha d'adoptar durant la permanència en el centre, etc). Aquestes instruccions seran actualitzades periòdicament.
52		3			1.- Formació/Informació	El personal empleat públic serà informat i format sobre el correcte ús dels mitjans de protecció individual.
53		3			3.- Barreres Físiques	Es col·locaran mampares transparents amb un buit en la part de baix per a facilitar l'intercanvi de documentació garantint així el distanciament entre les persones externes a l'edifici i entre el personal d'administració i subaltern.
54		3			14.- Organitzativa	Es redactaran instruccions per al personal de recepció i de seguretat perquè recorden a la resta del personal i als possibles usuaris que respecten l'aforament i la distància de seguretat i que no passen de la senyalització de la distància mínima indicada en el sòl. Aquest personal podrà romandre a l'exterior a l'espera de poder passar.
55		3			5.- Senyalització	Se senyalitzarà en el sòl la distància de seguretat en la qual haurà de romandre la persona usuària en el taulell del vestíbul de l'edifici principal i de la secretaria del centre.

Ordre	Tasca /Activitat / Recinte	Escenari (1, 2 i 3)			Tipus de mesura (codificació)	Descripció de les mesures a implantar
		1	2	3		
56		3			6.- Protecció Individual	Es facilitaran i s'usaran els mitjans de protecció individual que siguen necessaris.
57		3			14.- Organitzativa	Es prohibirà la recepció de paqueteria d'ús personal pels canals de recepció oficials.
58		3			14.- Organitzativa	S'establiran sistemes per a evitar aglomeracions com ara: la cita prèvia, l'atenció telefònica o les comunicacions telemàtiques, etc.
59	<b>PERSONAL DOCENT</b>	3			1.- Formació/Informació	Es facilitaran instruccions al personal perquè l'alumnat se situe en les taules de treball i en les aules habilitades per a aconseguir la distància de seguretat. Es comprovarà i es garantirà l'aforament permès a l'aula mantenint la distància de seguretat.
60		3			1.- Formació/Informació	Es remetrà correu electrònic a tot el personal docent, incloent-hi fullet explicatiu de les mesures adoptades en el centre de treball i de les mesures preventives per a evitar l'exposició a la COVID-19, a través del SPRL_DIPRL_11.
61		3			1.- Formació/Informació	El personal del centre educatiu serà informat i format sobre el correcte ús dels mitjans de protecció individual.
62		3			6.- Protecció Individual	Es facilitaran i s'usaran els mitjans de protecció individual establits per al lloc de treball que siguen necessaris, com ara: màscares higièniques o quirúrgiques en el seu cas.
63		3			2.- Distanciament	En la mesura que siga possible es mantindrà la distància de seguretat establida d'1,5 metres.
64		3			14.- Organitzativa	Actuació davant un possible cas d'alumnat o docent amb símptomes compatibles amb la COVID-19: S'activarà el procediment d'actuació davant casos; col·locació de màscara quirúrgica (mascaretas FFP2, o si no pot ser mascareta quirúrgica i pantalla facial, si s'acompanya alumnat que no pot usar mascareta) (UNEIX_EN 14683:2019+AC:2019) tant la persona amb símptomes com la persona acompanyant en la seua cura o durant el trasllat a l'espai separat; comunicació als familiars o bé si és personal treballador i pot desplaçar-se al seu domicili, es contactarà amb el centre d'Atenció Primària de referència o amb el telèfon de referència i es contactarà amb el SPRL; s'activarà immediatament el procediment de neteja, de desinfecció i de ventilació establert.

Ordre	Tasca /Activitat / Recinte	Escenari (1, 2 i 3)			Tipus de mesura (codificació)	Descripció de les mesures a implantar
		1	2	3		
65		3			14.- Organitzativa	Si algun membre del personal presentara símptomes compatibles amb la COVID-19 s'establirà un llistat del personal treballador exposat, el tipus de treball efectuat, així com un registre de les corresponents exposicions.
66		3			14.- Organitzativa	El personal docent tutor de l'aula donarà les corresponents instruccions a l'alumnat per a la realització de la higiene de mans i d'etiqueta respiratòria. En tot cas es facilitarà l'ús de gel hidroalcohòlic a l'alumnat del seu grup a l'entrada i a l'eixida de l'aula (especialment en les eixides al lavabo).
67		3			6.- Protecció individual 9.- Neteja i desinfecció	En el cas que s'empren uniformes o roba de treball, es procedirà a la rentada i a la desinfecció diària d'aquests.
68		3			9.- Neteja i desinfecció	Els equips/material/útils compartits es netejaran i es desinfectaran amb dissolució de lleixiu i aigua o amb solució hidroalcohòlica segons el procediment establert. Es reduirà al mínim possible l'ús d'eines o elements comuns que puguen ser compartits amb l'alumnat durant la intervenció educativa o no educativa. En el cas que aquesta mesura no fora possible s'haurà de desinfectar després del seu ús.  Per al cas, que per tractar-se de maquinària específica o materials especials, aquests es desinfectaran atenent les instruccions del fabricant.
69		3			10.- Higiene personal	Es recomana portar el cabell recollit, evitar l'ús de polseres, d'anells, d'arracades i de penjolls, mantindre les ungles curtes i realitzar una cura de mans.
70		3			14.- Organitzativa	Es realitzaran les reunions presencials imprescindibles. En les reunions presencials, es limitarà l'aforament de la sala per a aconseguir que la distribució física dels ocupants permetia complir els criteris de distanciament mínims entre ells.
71		3			14.- Organitzativa	Els actes públics quedaran ajornats fins que la situació varie en funció de les indicacions de les autoritats.

Ordre	Tasca /Activitat / Recinte	Escenari (1, 2 i 3)			Tipus de mesura (codificació)	Descripció de les mesures a implantar
		1	2	3		
72		3			6.- Protecció individual	El professorat d'Audició i Llenguatge haurà de distribuir l'alumnat de manera que, quan es facen tasques de fonació, es guarde la distància mínima de seguretat d'1,2 m, per a evitar que es projecten gotes envers el professorat.
73	<b>PERSONAL EDUCADOR D'EDUCACIÓ ESPECIAL</b>	3			1.- Formació/Informació	Es facilitaran instruccions al personal perquè se situe en les taules de treball i en les aules comunes habilitades que garantisquen les mesures de seguretat. S'hauran d'adaptar les condicions de treball, fins i tot l'ordenació dels llocs de treball i l'organització dels torns, així com l'ús dels llocs comuns de manera que es garantisca el manteniment d'una distància de seguretat interpersonal mínima d'1,5 metres entre les persones treballadores.
74		3			1.- Formació/Informació	Es remetrà correu electrònic a tot el personal amb fullet explicatiu de les mesures adoptades en el centre de treball i de les mesures preventives per a garantir l'exposició al coronavirus. Es facilitarà un canal de comunicació àgil amb l'equip COVID_19 format en el centre i/o persona responsable referent.
75		3			1.- Formació/Informació	El personal del centre educatiu serà informat i format sobre el correcte ús dels mitjans de protecció individual, la higiene personal, les distàncies de seguretat i totes aquelles mesures de prevenció adoptades per a garantir la seua seguretat i salut.
76		2			6.- Protecció Individual 10.- Higiene Personal	Durant les tasques fora de l'aula o del centre o durant el trasllat a altres centres, serà obligatori l'ús de màscara.
77		2			6.- Protecció Individual	Serà obligatori l'ús de màscara en tots els casos. Ja que podria existir la necessitat d'atenció a personal amb discapacitat o amb una situació de dependència que l'impedisca ser autònom en una interacció molt propera, es recomana l'ús de màscara quirúrgica (UNE-EN14683:2019+AC:2019) més pantalla facial protectora (UNE-EN166:2002).
78		2			6.- Protecció Individual	Actuació davant un possible cas d'alumnat o personal empleat públic: Activar el procediment d'actuació davant casos; col·locació de màscara quirúrgica (UNEIX_EN 14683:2019+AC:2019) tant la persona amb símptomes com la persona acompanyant en la seua cura o durant el trasllat a l'espai separat (màscara FFP2, o si no és possible màscara quirúrgica i pantalla facial si s'acompanya alumnat

Ordre	Tasca /Activitat / Recinte	Escenari (1, 2 i 3)			Tipus de mesura (codificació)	Descripció de les mesures a implantar
		1	2	3		
						que no puga utilitzar mascareta); comunicació als familiars o bé si és personal treballador i pot desplaçar-se al seu domicili, contactar amb el centre d'Atenció Primària de referència o amb el telèfon de referència i contactar amb el SPRL; s'activarà immediatament el procediment de neteja, de desinfecció i de ventilació establert.
79					6.- Protecció Individual <b>10.- Higiene Personal</b>	En actuacions realitzades pels educadors d'Educació Especial que comporten imprescindiblement el contacte físic amb l'alumnat que necessita la seua atenció, s'haurà de realitzar prèviament i posteriorment una higiene de mans adequada, tant l'educador com l'alumnat al qual s'atén i s'empraran guants per a la realització de l'activitat. Guants d'un sol ús que hauran de complir amb la norma UNE-EN ISO 374 amb marcat específic de virus. Es recomana l'ús de protecció ocular (ulleres o pantalla facial UNE-EN 166) en aquelles actuacions en les quals existisca la possibilitat que l'alumnat puga projectar diferents fluids corporals (saliva, esputs, etc.) o menjar.
80					6.- Protecció Individual	Es facilitaran i s'usaran els mitjans de protecció individual establits per al lloc de treball.
81					6.- Protecció Individual <b>9.- Neteja i desinfecció</b>	En el cas que s'empren uniformes o roba de treball, es procedirà a la rentada i a la desinfecció diària d'aquests.
82					<b>9.- Neteja i desinfecció</b>	Els equips/material/útils compartits es netejaran i es desinfectaran amb dissolució de lleixiu i d'aigua o de solució hidroalcohòlica segons el procediment establert. Es reduirà al mínim possible l'ús d'eines o elements comuns que puguen ser compartits amb l'alumnat durant la intervenció educativa o no educativa. En el cas que aquesta mesura no fora possible, s'haurà de desinfectar després del seu ús.
83					<b>10.- Higiene Personal</b>	Es recomana portar el cabell recollit, evitar l'ús de polseres, d'anells, d'arracades i de penjolls, caldrà mantindre les ungles curtes i realitzar una cura de mans.
84					<b>14.- Organitzativa</b>	Es realitzaran les reunions presencials imprescindibles. En les reunions presencials, es limitarà l'aforament de la sala per a aconseguir que la distribució física dels ocupants permetta complir els criteris de distanciament mínims entre ells.

Ordre	Tasca /Activitat / Recinte	Escenari (1, 2 i 3)			Tipus de mesura (codificació)	Descripció de les mesures a implantar
		1	2	3		
85	<b>MESURES GENERALS PER A LES AULES DE TOTS ELS NIVELLS</b>	3			1.- Formació/Informació 5.- Senyalització	Es potenciarà l'ús d'infografies, de cartells i de senyalització que fomenti el compliment i comprensió de les mesures de prevenció i d'higiene. Es cuidarà que aquesta informació es mantinga actualitzada en el cas que canvien les indicacions de les autoritats sanitàries.
86		3			5.- Senyalització	Es recomana senyalitzar amb bandes antilliscants en el sòl, la ubicació dels grups, de taules i de cadires per a l'alumnat, els corredors de circulació a les aules, etc., amb l'objectiu de garantir la distància de seguretat.  En el grup de convivència estable no resulta possible garantir la distància de seguretat, per a determinades activitats i sempre que les condicions de l'aula ho permeten, per exemple si entra professorat especialista, es recomana, intentar establir distàncies de seguretat entre l'alumnat i el personal docent (exemple: matalassets, zona de sòl, corredors, etc.).
87		3			9.- Neteja i desinfecció	En el protocol de neteja i de desinfecció adoptat pel centre, en el qual s'haurà de tindre contemplat el reforç i l'especial atenció a les zones o als objectes d'ús comú i a les superfícies de contacte més freqüents com ara: taules, poms de portes, mobles, sòls, penjadors, i altres elements de similars característiques, s'haurà d'indicar la freqüència de neteja i de desinfecció d'aquests, com per exemple en els lavabos on serà d'almenys 3 vegades al dia. Es recomana també, el reforç de la neteja i de la desinfecció després de la utilització de l'aula per a menjar i en el cas que l'aula vaja a canviar d'alumnat.
88		3			9.- Neteja i desinfecció	Eliminar de les aules adorns i elements difícils de netejar i de desinfectar sovint. En la mesura que siga possible, es mantindran les joguines, els llibres i altres en espais tancats quan no s'usen o bé s'aïllaran, a manera de cobertura, amb material no porós.
89		3			9.- Neteja i desinfecció	S'utilitzaran objectes, joguines i materials educatius que es puguin netejar i desinfectar de manera senzilla. Si s'utilitzen joguines o peluixos de tela, s'han de poder llavar a alta temperatura.
90		3			9.- Neteja i desinfecció	Es disposarà de dispensador de solució hidroalcohòlica per a ús pel personal del centre, tenint la precaució de no deixar-los en un lloc accessible per a l'alumnat menor sense supervisió. El personal docent tutor de l'aula donarà les corresponents instruccions a l'alumnat per a la realització de la

Ordre	Tasca /Activitat / Recinte	Escenari (1, 2 i 3)			Tipus de mesura (codificació)	Descripció de les mesures a implantar
		1	2	3		
						higiene de mans i l'etiqueta respiratòria. En tot cas es facilitarà l'ús a les mans de gel hidroalcohòlic a l'alumnat del seu grup a l'entrada i eixida de l'aula (especialment en les eixides al lavabo).
91				3	11.- Gestió de residus 9.- Neteja i desinfecció	Es disposarà en els diferents espais de l'aula de papereres amb doble bossa i a poder ser amb tapa i pedal que permeten l'eliminació adequada de mocadors de paper o altres residus potencialment contaminants. Les bosses interiors de les papereres de l'aula i/o lavabos hauran de ser tancades abans de la seua extracció, posteriorment es dipositaran en els residus de "fracció de resta". Es realitzarà la neteja i desinfecció diària de les papereres amb la finalitat d'evitar qualsevol contacte accidental.
92				3	12.- Ventilació	S'hauran de fer tasques de ventilació de manera més freqüent a les aules, i per espais d'almenys 10-15 minuts (a l'inici de la jornada, en finalitzar, durant l'esbarjo i sempre que siga possible entre classes i amb les mesures de prevenció d'accidents necessàries: sempre que les condicions meteorològiques i l'edifici ho permeten, mantindre les finestres obertes el major temps possible intentant no crear corrents forts d'aire; s'haurà d'augmentar el subministrament d'aire fresc i no s'ha d'utilitzar la funció de recirculació d'aire interior. Els ventiladors (d'aspes, dempeus, de sobretaula, etc.) poden ser una font de dispersió de gotícules, per la qual cosa no són recomanables. No obstant això, en el cas que per raons d'augment de temperatura de l'aula siga necessari el seu ús puntual, haurà de ser complementat amb un augment de la ventilació natural, de manera que el flux de l'aire no es dirigisca cap a l'alumnat o cap al personal del centre. Aquest s'utilitzarà a la menor velocitat possible, garantint la menor quantitat de turbulències possible.
93				3	14.- Organitzativa	Es garantirà el correcte funcionament de tots els elements de lampisteria de l'aula si n'hi haguera: aixetes, cisternes, desguassos, subministrament d'aigua, climatització, etc.
94				3	14.- Organitzativa	S'organitzarà les entrades i les eixides de les aules de manera escalonada, evitant l'aglomeració del personal. Si l'organització d'entrada i d'eixida de l'aula es realitza mitjançant files es garantirà que l'alumnat garde la distància de seguretat.
95				3	14.- Organitzativa	Es donaran les instruccions precises perquè totes les portes interiors romanguen obertes a fi d'evitar tindre contacte amb superfícies.

Ordre	Tasca /Activitat / Recinte	Escenari (1, 2 i 3)			Tipus de mesura (codificació)	Descripció de les mesures a implantar
		1	2	3		
96		3			14.- Organitzativa 5- Senyalització	S'establiran i senyalitzaran els diferents fluxos de circulació de l'alumnat cap a les diferents aules, evitant la coincidència espacial i temporal dels diferents grups de convivència estable (GCE).
97	<b>MESURES ESPECÍFIQUES AULA D'EDUCACIÓ INFANTIL</b>	3			2.- Distanciament 9.- Neteja i desinfecció	Durant la migdiada, es recomana col·locar els matalassets distanciat, intercalant la direcció en la qual es col·loca l'alumnat (cap i peus en diferent direcció). Es procurarà que cada alumne o alumna utilitze el mateix matalasset, dispose, en el seu cas, de llençol i coixí propi i es procedisca a la neteja i desinfecció dels matalassets després del seu ús.
98		3			9.- Neteja i desinfecció	Després del canvi de bolquer es desinfectarà el canviador entre l'alumnat, o s'utilitzarà un canviador personal per a cadascú.
99		3			10.- Higiene Personal	Es garantirà que les aules estiguen en adequades condicions higièniques, de manera que s'hi puga menjar respectant la seguretat alimentària.
100		3			10.- Higiene Personal	S'haurà de garantir l'existència de paper d'un sol ús i de sabó en els lavabos de les aules.
101		3			12.- Ventilació	Els lavabos de les aules hauran de tindre una ventilació freqüent. Quan siga possible i dispose de finestres, mantindre-les obertes o semiobertes; si disposa d'extractors mecànics, s'hauran de mantindre encesos durant l'horari escolar.
102	<b>MESURES ESPECÍFIQUES AULA EDUCACIÓ PRIMÀRIA GRUP DE CONVIVÈNCIA ESTABLE (GCE)</b>	3			10.- Higiene Personal	Es garantirà que les aules estiguen en adequades condicions higièniques, de manera que s'hi puga menjar respectant la seguretat alimentària.
103		3			10.- Higiene Personal	S'haurà de garantir l'existència de paper d'un sol ús i de gel hidroalcohòlic a les aules de manera que no resulte directament accessible per a l'alumnat.
104	<b>MESURES ESPECÍFIQUES</b>	3			9.- Neteja i desinfecció	En el cas de tallers, laboratoris i aules d'informàtica, es recomana l'ús individualitzat d'eines, equips, màquines i ordinadors garantint en tot moment la neteja i desinfecció d'aquest equipament després



Ordre	Tasca /Activitat / Recinte	Escenari (1, 2 i 3)			Tipus de mesura (codificació)	Descripció de les mesures a implantar
		1	2	3		
	<b>AULA TALLER / LABORATORI</b>					de cada ús si ha de ser utilitzat per un altre alumne o una altra alumna de la mateixa classe, o en finalitzar aquesta.
105					6.- Protecció individual	No s'haurà de tocar o projectar el so de cara al personal de la sala. Vegeu nota 1 <sup>1</sup> , per a l'alumnat que utilitze un instrument de vent.
106	<b>MESURES ESPECÍFIQUES AULA DE MÚSICA</b>				9.- Neteja i desinfecció	Els instruments propis no seran netejats a la sala. Si aquesta operació no es pot realitzar en el domicili, s'haurà de preveure una sala per a la realització d'aquesta operació.  Material compartit (faristol): Es desinfectarà després de cada manipulació amb una tovallola o paper i un producte amb base alcohol (fàcil volatilitat i atac al virus).  Utilització instrumental compartit (Piano i Arpa): higienitzat abans i després de cada ús.  - Piano: Vegeu nota 2 <sup>2</sup> . - Arpa: Vegeu nota 3 <sup>3</sup> .

<sup>1</sup> **Nota 1:** En el cas dels instrumentistes de vent, no hi ha ara per ara estudis, segons el nostre coneixement, que mesuren la càrrega viral en l'aire que expulsen en tocar. No obstant això, és conegut que l'execució d'un instrument de vent produeix un intercanvi d'aire molt intens entre els pulmons i les vies respiratòries, amb, en part, una pressió d'aire elevada. No és clar fins i tot si la càrrega viral de l'aire es redueix en el camí a través de l'instrument. Es pot deduir que la descàrrega de l'aire de l'interpret en l'ambient pot comportar càrrega viral. No obstant això, i segons les últimes investigacions, l'aerosol que es produeix en tocar un instrument de vent no es propaga en l'ambient més intensament que el produït durant la respiració normal.

<sup>2</sup> **Nota 2:** Neteja i desinfecció del piano, complementària a la diària i establida pel fabricant, per a evitar la propagació del virus.

El piano és un instrument format per materials de diversa naturalesa: fusta, acrílic, metall, ivori, etc. No tots els materials es poden netejar amb els mateixos productes, ja que alguns són més delicats que uns altres.

No s'han d'utilitzar productes abrasius. Les substàncies com el clor, el lleixiu, poden danyar la fusta i altres parts de l'instrument. El més adequat, en termes generals per al teclat, és emprar desinfectants amb base d'alcohol. S'evaporen ràpidament i tenen la capacitat de desactivar la càrrega vírica que es puga haver depositat en la superfície.

Es pot emprar una tovallola de paper d'un sol ús o cotó per a rebutjar-ho en el contenidor adequat. L'exterior del piano, si és un acabat polièster d'alta lluentor, es pot netejar amb una baieta de microfibra, humitejada lleument amb aigua i una mica d'alcohol diluït però realment no es recomana utilitzar cap producte que no siga específic per a pianos. S'aconsella comprovar prèviament en una xicoteta part.

En superfícies xicotetes com el faristol, es pot usar el mateix desinfectant amb base d'alcohol que hem utilitzat per a les tecles.

Els experts aconsellen que no s'ha d'utilitzar vapor per a netejar les tecles ni part alguna part del piano, ja que l'aigua pot penetrar a l'interior causant un desastre en el nostre piano, bombant la fusta i oxidant el mecanisme i altres components metàl·lics, filtres, cuirs, etc. Realment, on hauria de ser més important incidir és en la part que està en contacte amb les nostres mans i possibles gotícules: sobretot el teclat, la tapa del teclat, el faristol i la banqueta.

<sup>3</sup> **Nota 3:** Neteja i desinfecció de l'arpa, complementària a la diària i establida pel fabricant, per a evitar la propagació del virus.

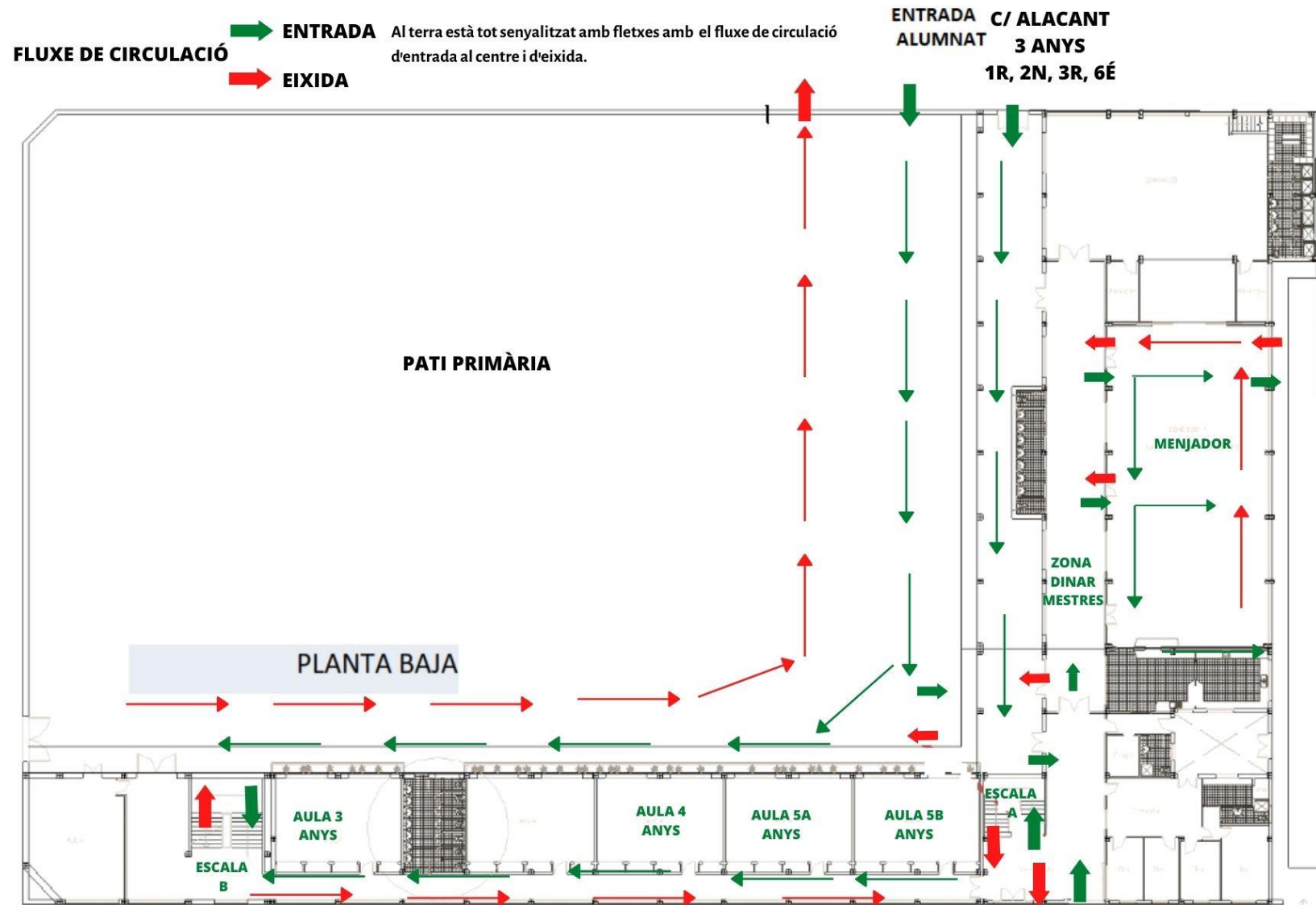
Ordre	Tasca /Activitat / Recinte	Escenari (1, 2 i 3)			Tipus de mesura (codificació)	Descripció de les mesures a implantar
		1	2	3		
107		3			14.- Organitzativa	<p>Els instrumentistes de vent hauran de desaiugar els seus instruments en recipients habilitats a aquest efecte.</p> <p>Evitar deixar l'aigua produïda per la condensació sobre el sòl, depositant-la en un contenidor adequat per a eliminar les deixalles.</p> <p>L'alumnat no haurà de bufar enèrgicament a través de l'instrument per a netejar-lo a la sala de realització de la prova.</p>
108		3			14.- Organitzativa 2.- Distanciament	En els exercicis pràctics dels instrumentistes de vent i els exercicis que impliquen la veu, la projecció del so es realitzarà sempre cap a una direcció on no hi haja persones.
109	<b>MESURES ESPECÍFIQUES AULA D'INFORMÀTICA</b>	3			1.- Formació/Informació 5.- Senyalització	<p>Es recomana també, el reforç de la neteja i desinfecció després de la utilització de l'aula d'informàtica per l'alumnat (ordinadors compartits: superfície del teclat, del ratolí i de la pantalla).</p> <p>Per a la desinfecció dels principals components compartits de la PVD (teclat, pantalla i ratolí), es podran utilitzar tovalloletes d'alcohol isopropílic al 70%, lliscant-les sobre la superfície d'aquests elements amb delicadesa, o bé el mateix producte químic amb base alcohol fàcilment evaporable, en esprai o en forma líquida aplicada en un drap de cotó, de microfibra o de qualsevol material que no deixi residus. L'aplicació no serà de manera directa i s'evitarà la humitat en qualsevol clivella.</p>
110		3			6.- Protecció individual 2.- Distanciament 3.- Barreres Físiques	<p>Realització d'intervencions o proves orals:</p> <p>Utilització de màscares tant per a estudiants com per a professorat en tot moment.</p>

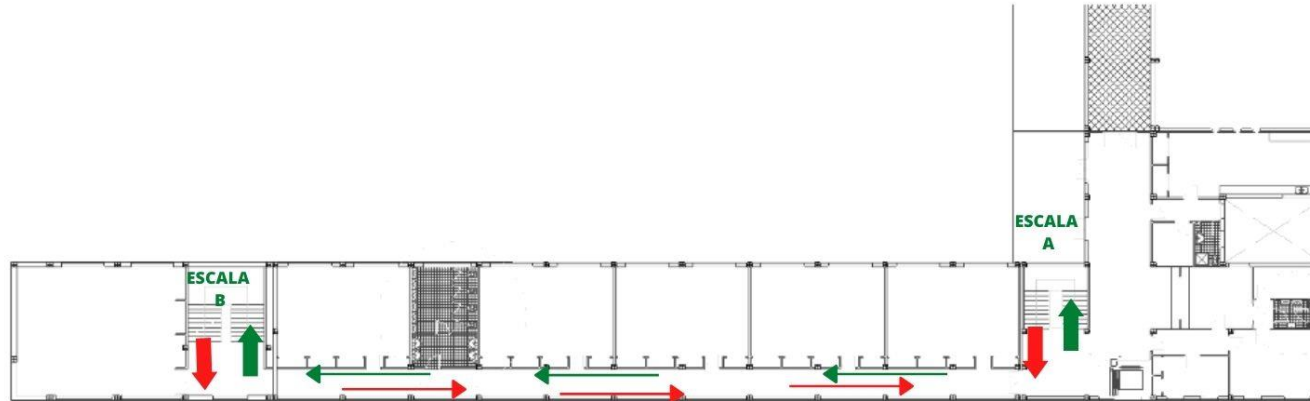
L'arpa és un instrument format per diversos materials de diversa naturalesa (el triangle de l'arpa: de diferents fustes, la caixa de ressonància: de fusta, la placa corbada, discos, pedals i mecanismes interns: de llautó, entenimentades: niló, alpaca, coure, etc.)

Els experts recomanen netejar els instruments de corda de la mateixa manera que el piano (tovalloleta de paper d'un sol ús o cotó amb desinfectant en base alcohol). Sempre que el fabricant ho permeta.

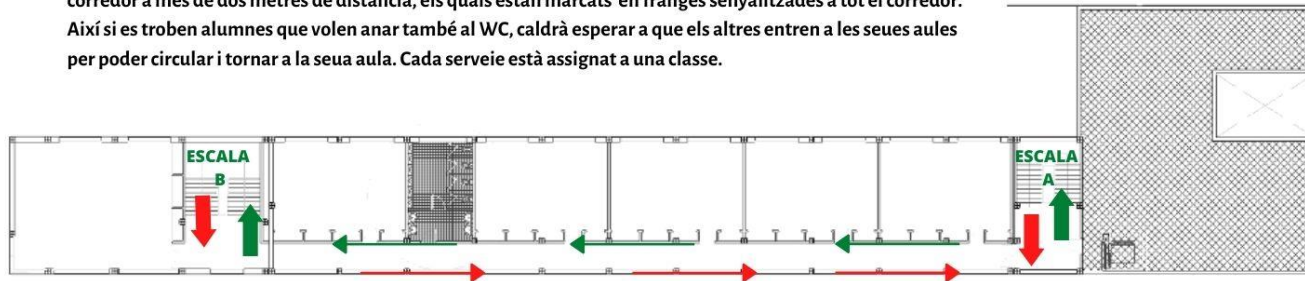
No obstant això també recomanen la utilització d'aerosols desinfectants formulats per a instruments musicals. Posteriorment i si fora necessari, utilitzar tovalloleta de paper d'un sol ús o cotó per a posterior rebuig.

Ordre	Tasca /Activitat / Recinte	Escenari (1, 2 i 3)			Tipus de mesura (codificació)	Descripció de les mesures a implantar
		1	2	3		
	<b>MESURES ESPECÍFIQUES PER A LA REALITZACIÓ D'ACTIVITATS O PROVES</b>					Durant la realització de les intervencions o proves orals en les quals no siga possible l'ús de màscara, s'haurà de garantir entre els participants una distància de seguretat ampliada o s'hauran d'utilitzar barreres físiques tipus mampares.
111		3			14.- Organitzativa	Realització d'activitats i proves en paper:  No es podrà compartir material entre l'alumnat o amb el personal docent, per la qual cosa l'alumnat que participa ha d'assegurar-se de disposar de tot el necessari per a la realització de les activitats o proves.
112		3			14.- Organitzativa	El lliurament i devolució de les activitats o proves escrites haurà d'organitzar-se de manera que es limite el contacte directe per part de l'alumnat amb el personal empleat públic.  Rentada de mans o ús de gels hidroalcohòlics després de la manipulació de folis. En cas de no tindre aquesta possibilitat, es disposarà de guants de protecció.

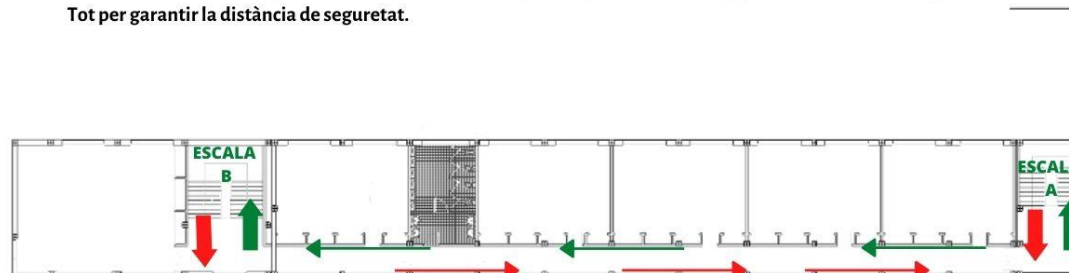




Per fer ús del WC, sols podran entrar al servei de dos en dos, i quan acaben miraran de que ningú estiga pel corredor a més de dos metres de distància, els quals estan marcats en franges senyalitzades a tot el corredor. Així si es troben alumnes que volen anar també al WC, caldrà esperar a que els altres entren a les seues aules per poder circular i tornar a la seua aula. Cada servei està assignat a una classe.



L'adult abans de deixar anar a l'alumnat al WC mirarà des de la porta de l'aula que no hi haja alumnat pel corredor . Per garantir la distància de seguretat, que com aquest corredor no la garanteix, cal respectar uns mínims. Si no s'incorpora l'alumnat i sols es troben a l'edifici uns quants mestres, les escales de pujar i baixar es modificaran i sols se farà per l'escala "A". Però caldrà esperar a que no es trobe cap persona en l'escala del pis on va. Tot per garantir la distància de seguretat.



## ANEXO II GUIA D'ACTUACIÓ PER A LA GESTIÓ DE LA VULNERABILITAT I EL RISC EN ÀMBITS NO SANITARIS O SOCIOSANITARIS

Grups vulnerables	Patologia controlada				Patologia descompensada				Comorbiditat ≥ 2 aspectes			
	NR1	NR2	NR3	NR4	NR1	NR2	NR3	NR4	NR1	NR2	NR3	NR4
Exposició laboral												
Malaltia cardiovascular/HTA	1	1	2	2	1	3	3	3	1	3	3	3
Diabetis	1	1	2	2	1	3	3	3	1	3	3	3
Malaltia pulmonar crònica	1	1	2	2	1	3	3	3	1	3	3	3
Malaltia hepàtica crònica severa	1	1	2	2	1	3	3	3	1	3	3	3
Insuficiència renal crònica	1	1	2	2	1	3	3	3	1	3	3	3
Immunodeficiència	1	3	3	3	1	4	4	4	1	4	4	4
Càncer en tractament actiu	1	4	4	4	1	4	4	4	1	4	4	4
Majors de 60 anys	Sense patologia				Patologia controlada				Patologia descompensada			
	1	1	2	2	1	3	3	3	1	4	4	4
Obesitat mòrbida (IMC>40)	Sense patologia afegida				Patologia afegida controlada				Patologia descompensada afegida			
	1	1	2	2	1	3	3	3	1	4	4	4
Embaràs	Sense complicacions ni comorbiditats				Amb complicacions o comorbiditats							
	1	3	3	3	1	4	4	4				

**NR1 (Nivell de risc 1):** Similar a risc comunitari, treball sense contacte amb persones simptomàtiques.

**NR2 (Nivell de risc 2):** Treball amb possibilitat de contacte amb persones simptomàtiques, mantenint la distància de seguretat i sense actuació directa sobre elles.

**NR3 (Nivell de risc 3):** Assistència o intervenció directa sobre persones simptomàtiques, amb EPI adequat i sense mantindre la distància de seguretat.

**NR4 (Nivell de risc 4):** Professionals no sanitaris que han de realitzar maniobres generadores d'aerosols a persones COVID+, com per exemple RCP.

1	No precisa ni adaptació ni canvi de lloc, roman en la seua activitat laboral habitual.
2	Continuar activitat laboral. Pot fer tasques amb exposició a persones simptomàtiques amb EPIs adequats.
3	Pot continuar activitat laboral sense contacte amb persones simptomàtiques. Si impossibilitat, tramitar PREL o IT com a Treballador Especialment Sensible.
4	Precisa Canvi de Lloc de treball i, de no ser possible, tramitar PREL o IT com a Treballador Especialment Sensible.

IT: incapacitat temporal. PREL: prestació risc embaràs lactància.

## DECLARACIÓ RESPONSABLE SOBRE SIMPTOMATOLOGIA DE LA COVID-19

Sr./Sra. \_\_\_\_\_, amb  
DNI/NIF \_\_\_\_\_ i domicili al carrer \_\_\_\_\_, núm.  
\_\_\_\_\_ de la localitat de \_\_\_\_\_, CP \_\_\_\_\_, Telèfon \_\_\_\_\_ i  
correu electrònic \_\_\_\_\_, i

Sr./Sra. \_\_\_\_\_, amb  
DNI/NIF \_\_\_\_\_ i domicili al carrer \_\_\_\_\_, núm.  
\_\_\_\_\_ de la localitat de \_\_\_\_\_, CP \_\_\_\_\_, Telèfon \_\_\_\_\_ i  
correu electrònic \_\_\_\_\_,

representant/s legal/s de l'/la alumne/alumna menor d'edat amb nom i cognoms ,

\_\_\_\_\_

matriculat/matriculada al centre educatiu **CEIP VÍCTOR OROVAL I TOMÀS** amb  
codi de centre **46002684** ubicat a la localitat de CARCAIXENT província de  
VALÈNCIA, durant el curs 2021-2022.

### DECLARE/DECLAREM responsablement que:

- Com a representant/s legal/s declare/declarem el meu/nostre compromís amb el compliment de les normes de salut i higiene per a l'alumnat, d'acord amb els protocols determinats en el pla de contingència del centre al que està matriculat/matriculada l'alumne/alumna.
- Em/Ens compromet/comprometem també a controlar diàriament l'estat de salut de l'alumne/alumna a dalt indicat abans d'acudir al centre, mitjançant l'observació de la simptomatologia pròpia de la COVID-19 (tos, febre, dificultat en respirar, etc.) i el mesurament de la temperatura corporal, no acudint al centre en el cas de presentar simptomatologia o una temperatura corporal major de 37,5 °C.

Es mantindrà aquesta situació de no assistència al centre, fins que el/la professional sanitari/sanitària de referència confirme l'absència de risc per a l'alumne/alumna al meu/nostre càrrec i per a la resta de l'alumnat del centre.

Carcaixent , a \_\_\_\_\_ de \_\_\_\_\_ de 2021

Signatura representant/s legal/s

Signat:

Signat:

### ANNEX III

#### COMPROMÍS DE COL·LABORACIÓ I COMPLIMENT DELS REQUISITS PER ACCEDIR AL CENTRE EDUCATIU

He llegit atentament la informació que conté aquest document i em comprometo a seguir les pautes que s'hi descriuen

Em comprometo a prendre la temperatura del meu fill o filla abans d'anar al centre educatiu

Em comprometo a prendre'm la temperatura abans d'anar al centre educatiu

Nom i cognoms de la persona responsable

Data \_\_/\_\_/\_\_

Signatura